

1. INFORMACJE PODSTAWOWE

Kategoria JCWP	JCWP RW - jednolita część wód powierzchniowych rzecznych
Nazwa JCWP	Swojęcianka
Kod JCWP	RW200010268349
Typ JCWP	PNp - Potok lub strumień nizinny piaszczysty
Rzeczywista długość JCWP [km]	34.01
Powierzchnia zlewni JCWP [km ²]	81.16
Obszar dorzecza	obszar dorzecza Wisły
Region wodny	region wodny Środkowej Wisły
Regionalny Zarząd Gospodarki Wodnej	Regionalny Zarząd Gospodarki Wodnej w Warszawie
Zarząd Zlewni	Zarząd Zlewni w Ciechanowie
Nadzór wodny	Nadzór wodny w Żurominie
Regionalna Dyrekcja Ochrony Środowiska	RDOŚ w Warszawie
Województwo (TERYT)	mazowieckie (14)
Powiat (TERYT)	żuromiński (1437)
Gmina (TERYT)	Biežuń (1437013); Lubowidz (1437033); Lutocin (1437042); Żuromin (1437063)
Czy JCWP uległa zmianie (powstała w wyniku podzielenia lub scalenia JCWP w poprzednim cyklu planistycznym (2016-2021))?	bez zmian
Kod i nazwa JCWP w poprzednim cyklu planistycznym (2016-2021)	RW200017268349 (Swojęcianka)

2. WARUNKI REFERENCYJNE

Nazwa dokumentu źródłowego	rozporządzenie Ministra Infrastruktury z dnia 25.06.2021 r. w sprawie klasyfikacji stanu ekologicznego, potencjału ekologicznego i stanu chemicznego oraz sposobu klasyfikacji stanu jednolitych części wód powierzchniowych, a także środowiskowych norm jakości dla substancji priorytetowych (Dz.U. 2021 poz. 1475)
Fitoplankton - Indeks IFPL	nie ustala się
Fitobentos - Indeks okrzemkowy (IO)	> 0,54
Makrofity - Makrofitowy indeks rzeczny (MIR)	≥ 0,844
Makrobezkręgowce bentosowe - Indeks MMI_PL	≥ 0,908
Ichtiofauna	
Indeks EFI+PL dla rzek z dominacją ryb łososiowatych (Salmonid)	≥ 0,911 (jeżeli wskaźnik diadromiczny (D) przyjmuje wartości < 0,50, nadaje się klasę gorszą o 1. Jeżeli stwierdzono brak ryb, jednolitej części wód rzecznych nadaje się klasę V)
Indeks EFI+PL dla rzek z dominacją ryb karpiowatych (Cyprinid)	
Brodzenie	≥ 0,939 (jeżeli wskaźnik diadromiczny (D) przyjmuje wartości < 0,50, nadaje się klasę gorszą o 1. Jeżeli stwierdzono brak ryb, jednolitej części wód rzecznych nadaje się klasę V)
Połów z łodzi	≥ 0,917 (jeżeli wskaźnik diadromiczny (D) przyjmuje wartości < 0,50, nadaje się klasę gorszą o 1. Jeżeli stwierdzono brak ryb, jednolitej części wód rzecznych nadaje się klasę V)
Wskaźnik IBI_PL	nie ustala się

3. STATUS JCWP

Status JCWP	NAT - naturalna część wód
-------------	---------------------------

4. POWIĄZANIE JCWP Z JCWPd

Kody powiązanych JCWPd	PLGW200049
------------------------	------------

5. OCENA STANU JCWP

Czy JCWP była monitorowana (posiadała ustalony ppk w okresie 2016-2021)?	TAK - zlewnia była monitorowana
Kod punktu pomiarowo-kontrolnego (2016-2021)	PL01S0701_1273
Współrzędne geograficzne punktu pomiarowo-kontrolnego [2016-2021] (długość; szerokość)	19.888333; 52.96388
Czy JCWP jest monitorowana (posiada ustalony ppk na okres 2022-2027)?	TAK - zlewnia jest monitorowana
Kod punktu pomiarowo-kontrolnego (2022-2027)	PL01S0701_1273
Współrzędne geograficzne punktu pomiarowo-kontrolnego [2022-2027] (długość; szerokość)	19.888333; 52.96388
Podstawa prawna dokonanej klasyfikacji stanu wód	rozporządzenie Ministra Infrastruktury z dnia 25.06.2021 w sprawie klasyfikacji stanu ekologicznego, potencjału ekologicznego i stanu chemicznego oraz sposobu klasyfikacji stanu jednolitych części wód powierzchniowych, a także środowiskowych norm jakości dla substancji priorytetowych (Dz.U. 2021 poz. 1475)
Ocena stanu na podstawie oceny stanu GIOŚ 2014-2019 i oceny eksperckiej (wg klasyfikacji obowiązującej od 1 stycznia 2022 r.)	
Stan/potencjał ekologiczny	umiarkowany stan ekologiczny
Wskaźniki determinujące stan/ potencjał ekologiczny	BZT5, OWO, fosfor ogólny, fosfor fosforanowy (V); makrofity, ichtiofauna
Stan chemiczny	stan chemiczny poniżej dobrego
Wskaźniki determinujące stan chemiczny	benzo(a)piren; nie dotyczy
Stan (ogólny)	zły stan wód

6. PRESJE DETERMINUJĄCE STAN WÓD

Rodzaj użytkowania obszaru zlewni JCWP (% powierzchni zlewni)	
Tereny zurbanizowane	4
Tereny użytkowane rolniczo	88
Tereny leśne	8
Zidentyfikowane presje znaczące. Wynik analizy znaczących oddziaływań – JCWP	BIO_FIZ (na elementy biologiczne zależne od fizykochemii), BIO_HM (na elementy biologiczne zależne od hydromorfologii), CHEM (na elementy chemiczne), FIZ (na elementy fizykochemiczne), IL (na stan ilościowy wód), OCH (na obszary chronione)
Rodzaj presji determinującej stan wód w obrębie danej JCWP	
Główne źródło presji troficznych	źródła przemysłowe oraz źródła bytowe i komunalne (rozproszone)
Główne źródło presji zasalających	nie dotyczy
Główne źródło presji z grupy syntetycznych i niesyntetycznych substancji zanieczyszczających	nie dotyczy
Główne źródło presji hydromorfologicznych	prostowanie koryta - rzeki główne i rzeki pozostałe, budowle piętrzące - rzeki główne,
Główne źródło presji chemicznych	rozproszone - rozwój obszarów zurbanizowanych: transport, turystyka, odpływ miejski; rozproszone - rolnictwo, leśnictwo;
Ocena ryzyka nieosiągnięcia celu środowiskowego	zagrożona

7. OBSZARY CHRONIONE WYMNIENIONE W ZAŁ. IV RDW ORAZ USTAWIE Z DNIA 20 LIPCA 2017 R. – PRAWO WODNE

Jcw przeznaczone do poboru wody na potrzeby zaopatrzenia ludności w wodę przeznaczoną do spożycia przez ludzi	NIE – JCWP nieprzeznaczona do poboru wody na potrzeby zaopatrzenia ludności w wodę przeznaczoną do spożycia przez ludzi
---	---

Jcw przeznaczone do celów rekreacyjnych, w tym kąpieliskowych	NIE - JCWP nieprzeznaczona do celów rekreacyjnych, w tym kąpieliskowych
Obszary wyznaczone jako tereny wrażliwe na mocy dyrektywy 91/271/EWG - obszary wrażliwe na eutrofizację wywołaną zanieczyszczeniami pochodzącymi ze źródeł komunalnych rozumianą jako wzbogacanie wód biogenami, w szczególności związkami azotu lub fosforu, powodującymi przyspieszony wzrost glonów oraz wyższych form życia roślinnego, w wyniku którego następują niepożądane zakłócenia biologicznych stosunków w środowisku wodnym oraz pogorszenie jakości tych wód	TAK - cała zlewnia JCWP stanowi obszar wrażliwy na eutrofizację wywołaną zanieczyszczeniami pochodzącymi ze źródeł komunalnych rozumianą jako wzbogacanie wód biogenami, w szczególności związkami azotu lub fosforu, powodującymi przyspieszony wzrost glonów oraz wyższych form życia roślinnego, w wyniku którego następują niepożądane zakłócenia biologicznych stosunków w środowisku wodnym oraz pogorszenie jakości tych wód
Obszary przeznaczone do ochrony siedlisk lub gatunków, dla których utrzymanie lub poprawa stanu jest ważnym czynnikiem w ich ochronie	1. PL.ZIPOP.1393.PK.145 2. PL.ZIPOP.1393.OCHK.343 3. PL.ZIPOP.1393.OCHK.513 4. PL.ZIPOP.1393.N2K.PLB140008.B
1 (obszar chroniony)	
Nazwa obszaru	Górznieńsko-Lidzbarski Park Krajobrazowy
Typ obszaru	park krajobrazowy
Kod INSPIRE obszaru	PL.ZIPOP.1393.PK.145
Podstawa prawna utworzenia obszaru	rozporządzenie nr 1/90 Wojewody Toruńskiego z dnia 11 września 1990 r. w sprawie: utworzenia Górznieńsko-Lidzbarskiego Parku Krajobrazowego; rozporządzenie Nr 9 Wojewody Ciechanowskiego z dnia 9 maja 1998 r. w sprawie utworzenia Górznieńsko-Lidzbarskiego Parku Krajobrazowego; rozporządzenie nr 17/98 Wojewody Toruńskiego z dnia 16 czerwca 1998 r. w sprawie Górznieńsko-Lidzbarskiego Parku Krajobrazowego; rozporządzenie Nr 24/98 Wojewody Ciechanowskiego z dnia 11 grudnia 1998r. w sprawie zmiany rozporządzenia Wojewody Ciechanowskiego w sprawie utworzenia Górznieńsko - Lidzbarskiego Parku Krajobrazowego; rozporządzenie Nr 31 Wojewody Mazowieckiego z dnia 03 czerwca 2003r. w sprawie Górznieńsko - Lidzbarskiego Parku Krajobrazowego znajdującego się w granicach województwa mazowieckiego; rozporządzenie Nr 55 Wojewody Mazowieckiego z dnia 17 maja 2005 r. w sprawie Górznieńsko-Lidzbarskiego Parku Krajobrazowego w części położonej w województwie mazowieckim.; rozporządzenie nr 15 Wojewody Kujawsko-Pomorskiego z dnia 15 czerwca 2005 r. w sprawie Górznieńsko-Lidzbarskiego Parku Krajobrazowego; rozporządzenie Nr 38 Wojewody Warmińsko-Mazurskiego z dnia 27 września 2005 r. w sprawie Górznieńsko-Lidzbarskiego Parku Krajobrazowego w części dotyczącej województwa warmińsko-mazurskiego.; rozporządzenie Nr 12 Wojewody Mazowieckiego z dnia 6 lipca 2006 r. zmieniające rozporządzenie w sprawie Górznieńsko-Lidzbarskiego Parku Krajobrazowego w części położonej w województwie mazowieckim
Powierzchnia obszaru (całkowita) [ha]	27764.3
Udział obszaru w długości JCWP [%]	nie dotyczy
Udział obszaru w powierzchni zlewni JCWP [%]	6.53

Cel środowiskowy dla obszaru

Ochrona przyrody i krajobrazu w warunkach zrównoważonego rozwoju. Eliminacja lub ograniczanie zagrożeń dla przyrody i krajobrazu. W szczególności: jeziora, rzeki, strumienie, bagna, torfowiska niskie, torfowiska wysokie, torfowiska zasadowe, gytiowiska, zmiennowilgotne łąki trzęślicowe, wypływy wód podziemnych, łągi olszowe, łągi jesionowe, lasy i bory bagienne, flora i fauna ekosystemów wodno-błotnych Wysoka jakość wód w jeziorach i ciekach wodnych. Zachowanie w stanie naturalnym terenów bagiennych i wodno-błotnych. Zachowanie najcenniejszych siedlisk przyrodniczych, siedlisk zwierząt, roślin i grzybów. Zachowanie krajobrazów o charakterze naturalnym i w niewielkim stopniu przekształconych. [Wymaga wg proj. planu ochrony: Zachowanie rynien polodowcowych i ich sandrowo-morenowego otoczenia oraz fragmentu doliny rzecznej (Brynicy) o cechach zbliżonych do naturalnych, oraz jej wysoczyznowego i sandrowego otoczenia. Zachowanie naturalnych warunków cyrkulacji wody w najmniej przekształconych antropogenicznie zlewniach podstawowych. Utrzymanie lub przywrócenie warunków hydrograficznych umożliwiających rozwój naturalnych siedlisk roślinnych poprzez odpowiednie ukierunkowanie melioracji. Poprawa obecnego stanu jakościowego wód powierzchniowych. Ochrona zbiorowisk roślinnych zagrożonych wyginieciem w skali kraju ze względu na zanikanie właściwych dla nich siedlisk – dotyczy to głównie roślinności torfowisk. Zwiększenie powierzchni naturalnych i półnaturalnych zbiorowisk wzdłuż brzegów zbiorników wodnych i cieków. Ochrona wód poprzez uporządkowanie gospodarki wodno-ściekowej. Ochrona środowiska przed zagrożeniami pochodzącymi z rolnictwa. Zachowanie ekosystemów barierowych (buforowych) hamujących przepływ biogenów z pól do wód powierzchniowych. Utrzymanie w stanie naturalnym wszystkich bagien, mokradeł i terenów podmokłych (naturalna retencja wód). Uregulowanie gospodarki wodno-ściekowej i gospodarki odpadami na terenach wiejskich oraz na terenach i w obiektach turystycznych. Renaturalizacja i odbudowa obiektów i systemów wodnych (mała retencja). Wykluczenie wydobywania torfu. Ochrona układu i stabilizacji stanu wód najważniejszego ciągu wodnego Parku – doliny Brynicy. Ochrona wszelkich zbiorników wodnych w szczególności śródlęśnych i śródpolnych „oczek wodnych”, obszarów podmokłych i mokradeł oraz terenów bagiennych stanowiących obszary retencji naturalnej. Utrzymanie właściwych stosunków wodnych i troficznych siedlisk torfowiskowych. Zachowanie naturalnego przepływu i chemizmu wód. Zachowanie naturalnego kształtu i przebiegu koryt rzecznych. Zachowanie naturalnego charakteru terasy zalewowej, a w niektórych przypadkach - terasy nadzalewowej. Pozostawienie olsów i lasów łęgowych w obrębie doliny poza użytkowaniem gospodarczym. Ochrona starorzeczy i ich roślinności. Ochrona źródeł i stref wysięków zboczowych z interesującą i rzadką roślinnością źródłiskową. Ochrona roślinności wodnej i przywodnej poprzez wyeliminowanie mechanicznego niszczenia roślin, udostępnianie brzegów do masowego wypoczynku tylko w obrębie stref specjalnie w tym celu zagospodarowanych (pomosty, plaże, inne), ograniczenie penetracji brzegów przez zakrzaczenie obrzeży jezior. Czynna ochrona mokradeł oraz torfowisk śródlęśnych i śródpolnych jako miejsc koncentracji łęgów ptaków. Tworzenie na wybranych odcinkach Brynicy i Górzanki niewielkich rozlewisk i zalewów na łąkach i nieużytkach leśnych (tworzenie miejsc gniazdowania: łąbiedzia niemego, gągoła, żurawia, samotnika, kszczyka i czajki). Renaturyzacja niektórych wcześniej zmeliorowanych siedlisk leśnych (tworzenie miejsc rozrodu perkozka i perkoza rdzawoszyjnego) -nie penetrowanie trzcinowisk i szuwarów przez wędkarzy w okresie od połowy kwietnia do końca czerwca (z wyłączeniem istniejących pomostów do wędkowania). Nie używanie łodzi z silnikiem spalinowym na wszystkich wodach powierzchniowych Parku. Ochrona miejsc tarliskowych łososia i troci wędrowniej, i głowaczy na ciekach zasilających wody Parku [wymaga zachowania i

Uwagi dotyczące obszaru

sprawujący nadzór nad obszarem nie dysponuje danymi, na podstawie których mógłby dokonać oceny obszaru, o której mowa w art. 349 ust. 14 pr.w.

2 (obszar chroniony)

Nazwa obszaru	Międzyrzecze Skrwy i Wkry
Typ obszaru	obszar chronionego krajobrazu
Kod INSPIRE obszaru	PL.ZIPOP.1393.OCHK.343

Podstawa prawna utworzenia obszaru	<p>Uchwała Nr 59/X/90 Wojewódzkiej Rady Narodowej w Ciechanowie z dnia 23 kwietnia 1990 r. w sprawie wyznaczenia obszarów chronionego krajobrazu na terenie województwa ciechanowskiego; rozporządzenie Nr 8/1998 Wojewody Ciechanowskiego z dnia 22 maja 1998 r. w sprawie wyznaczenia obszarów chronionego krajobrazu na terenie województwa ciechanowskiego; rozporządzenie Nr 61 WOJEWODY MAZOWIECKIEGO z dnia 24 lipca 2002 r. w sprawie wprowadzenia obszarów chronionego krajobrazu.; rozporządzenie Nr 35 WOJEWODY MAZOWIECKIEGO z dnia 23 czerwca 2003 r. zmieniające rozporządzenie nr 61 z dnia 24 lipca 2002r. w sprawie wprowadzenia obszarów chronionego krajobrazu.; rozporządzenie Nr 50 WOJEWODY MAZOWIECKIEGO z dnia 18 września 2003 r. zmieniające rozporządzenie w sprawie wprowadzenia obszarów chronionego krajobrazu.; rozporządzenie Nr 23 WOJEWODY MAZOWIECKIEGO z dnia 15 kwietnia 2005 r. w sprawie Obszaru Chronionego Krajobrazu Międzyrzecze Skrzy i Wkry.; rozporządzenie Nr 60 WOJEWODY MAZOWIECKIEGO z dnia 24 października 2008 r. zmieniające rozporządzenie w sprawie Obszaru Chronionego Krajobrazu Międzyrzecze Skrzy i Wkry.; Uchwała Nr 34/13 SEJMIKU WOJEWÓDZTWA MAZOWIECKIEGO z dnia 18 lutego 2013 r. zmieniająca niektóre rozporządzenia Wojewody Mazowieckiego dotyczące obszarów chronionego krajobrazu; Uchwała NR 66/18 SEJMIKU WOJEWÓDZTWA MAZOWIECKIEGO z dnia 22 maja 2018 r. zmieniająca rozporządzenie Wojewody Mazowieckiego w sprawie Obszaru Chronionego Krajobrazu Międzyrzecze Skrzy i Wkry</p>
Powierzchnia obszaru (całkowita) [ha]	28206.9
Udział obszaru w długości JCWP [%]	100
Udział obszaru w powierzchni zlewni JCWP [%]	91.7
Cel środowiskowy dla obszaru	<p>Zachowanie wyróżniającego się krajobrazu o zróżnicowanych ekosystemach, jego potencjału dla turystyki i wypoczynku oraz funkcji korytarzy ekologicznych. Utrzymywanie, a w razie potrzeby podwyższanie poziomu wód gruntowych w lasach, w szczególności na siedliskach wilgotnych i bagiennych: w borach bagiennych, olsach i łęgach. Zachowanie i utrzymywanie w stanie zbliżonym do naturalnego istniejących śródleśnych cieków, mokradeł. Zachowanie śródpolnych torfowisk, zabagnień, podmokłości oraz oczek wodnych. Melioracje odwadniające, w tym regulowanie odpływu wody z sieci rowów, dopuszczalne tylko w ramach racjonalnej gospodarki rolnej, z bezwzględnym zachowaniem w stanie nienaruszonym terenów podmokłych, w tym torfowisk i obszarów wodno-błotnych oraz obszarów źródliskowych cieków. Zachowanie i ochrona zbiorników wód powierzchniowych wraz z pasem roślinności okalającej, poza rowami melioracyjnymi. Lokalizowanie wałów przeciwpowodziowych jak najdalej od koryta rzeki, wykorzystując naturalną rzeźbę terenu. Tworzenie stref buforowych wokół zbiorników wodnych w postaci pasów zadrzewień i zakrzewień, celem ograniczenia spływu substancji biogennej i zwiększenia bioróżnorodności biologicznej. Prowadzenie prac regulacyjnych i utrzymaniowych rzek tylko w zakresie niezbędnym dla rzeczywistej ochrony przeciwpowodziowej. Zachowanie i wspomaganie naturalnego przepływu wód w zbiornikach wodnych na obszarach międzywala - stopniowe przywracanie naturalnych procesów kształtowania i sukcesji starorzeczy poprzez wykorzystanie naturalnych wylewów. Zapewnienie swobodnej migracji rybom w ciekach, poprzez budowę przepławek na istniejących i nowych budowach piętrzących. Utrzymanie i wprowadzanie zakrzewień i szuwarów wokół zbiorników wodnych, w szczególności starorzeczy i oczek wodnych, jako bariery ograniczającej dostęp do linii brzegowej, utrzymanie lub tworzenie pasów zakrzewień i zadrzewień wzdłuż cieków jako naturalnej obudowy biologicznej ograniczającej spływ zanieczyszczeń z pól uprawnych. Ograniczenie działań powodujących obniżenie zwierciadła wód podziemnych, w szczególności budowy urządzeń drenarskich i rowów odwadniających na gruntach ornych, łąkach i pastwiskach w dolinach rzecznych oraz na krawędzi tarasów zalewowych i wysoczyzn. Zachowanie i ewentualne odtwarzanie korytarzy ekologicznych opartych o ekosystemy wodne, celem zachowania dróg migracji gatunków związanych z wodą. Zwiększanie retencji wodnej, przy czym zbiorniki małej retencji winny dodatkowo wzbogacać różnorodność biologiczną terenu, uwzględniając starorzecza i lokalne obniżenia terenu, w miarę możliwości technicznych i finansowych zalecane jest odtworzenie funkcji obszarów źródliskowych o dużych zdolnościach retencyjnych, w miarę możliwości należy zachowywać lub odtwarzać siedliska hydrogeniczne mające dużą rolę w utrzymaniu lokalnej różnorodności biologicznej. Utrzymanie i odtwarzanie meandrow na wybranych odcinkach cieków; w razie możliwości wprowadzanie wtórnego zabagnienia terenów.</p>
Uwagi dotyczące obszaru	sprawujący nadzór nad obszarem nie dysponuje danymi, na podstawie których mógłby dokonać oceny obszaru, o której mowa w art. 349 ust. 14 pr.w.
3 (obszar chroniony)	
Nazwa obszaru	Nadwkrzański

Typ obszaru	obszar chronionego krajobrazu
Kod INSPIRE obszaru	PL.ZIPOP.1393.OCHK.513
Podstawa prawna utworzenia obszaru	<p>Uchwała Nr 59/X/90 Wojewódzkiej Rady Narodowej w Ciechanowie z dnia 23 kwietnia 1990 r. w sprawie wyznaczenia obszarów chronionego krajobrazu na terenie województwa ciechanowskiego; rozporządzenie Nr 8/1998 Wojewody Ciechanowskiego z dnia 22 maja 1998 r. w sprawie wyznaczenia obszarów chronionego krajobrazu na terenie województwa ciechanowskiego; Rozp. Woj. Maz. z dnia 31-03-1999 ; rozporządzenie Nr 61 Wojewody Mazowieckiego z dnia 24 lipca 2002 r. w sprawie wprowadzenia obszarów chronionego krajobrazu; rozporządzenie Nr 35 Wojewody Mazowieckiego z dnia 23 czerwca 2003 r. zmieniające rozporządzenie nr 61 z dnia 24 lipca 2002 r. w sprawie wprowadzenia obszarów chronionego krajobrazu; rozporządzenie Nr 50 Wojewody Mazowieckiego z dnia 18 września 2003 r. zmieniające rozporządzenie w sprawie wprowadzenia obszarów chronionego krajobrazu; rozporządzenie Nr 24 Wojewody Mazowieckiego z dnia 15 kwietnia 2005 r. w sprawie Nadwkrzańskiego Obszaru Chronionego Krajobrazu; rozporządzenie Nr 12 Wojewody Mazowieckiego z dnia 3 kwietnia 2007 r. zmieniające rozporządzenie w sprawie Nadwkrzańskiego Obszaru Chronionego Krajobrazu; Uchwała Nr 34/13 Sejmiku Woj. Mazowieckiego z dnia 18 lutego 2013 r. zmieniająca niektóre rozporządzenia Wojewody Mazowieckiego dotyczące obszarów chronionego krajobrazu; Uchwała NR 6/17 SEJMIKU WOJEWÓDZTWA MAZOWIECKIEGO z dnia 24 stycznia 2017 r. zmieniająca rozporządzenie Wojewody Mazowieckiego w sprawie Nadwkrzańskiego Obszaru Chronionego Krajobrazu; Uchwała NR 143/17 SEJMIKU WOJEWÓDZTWA MAZOWIECKIEGO 1) 2) z dnia 27 września 2017 r. zmieniająca rozporządzenie Wojewody Mazowieckiego w sprawie Nadwkrzańskiego Obszaru Chronionego Krajobrazu</p>
Powierzchnia obszaru (całkowita) [ha]	97910.4
Udział obszaru w długości JCWP [%]	nie dotyczy
Udział obszaru w powierzchni zlewni JCWP [%]	1.69
Cel środowiskowy dla obszaru	<p>Zachowanie wyróżniającego się krajobrazu o zróżnicowanych ekosystemach, jego potencjału dla turystyki i wypoczynku oraz funkcji korytarzy ekologicznych. Utrzymywanie, a w razie potrzeby podwyższanie poziomu wód gruntowych w lasach, w szczególności na siedliskach wilgotnych i bagiennych: w borach bagiennych, olsach i łęgach. Zachowanie i utrzymywanie w stanie zbliżonym do naturalnego istniejących śródleśnych cieków, mokradeł. Zachowanie śródpolnych torfowisk, zabagnień, podmokłości oraz oczek wodnych. Melioracje odwadniające, w tym regulowanie odpływu wody z sieci rowów, dopuszczalne tylko w ramach racjonalnej gospodarki rolnej, z bezwzględnym zachowaniem w stanie nienaruszonym terenów podmokłych, w tym torfowisk i obszarów wodno-błotnych oraz obszarów źródłiskowych cieków. Zachowanie i ochrona zbiorników wód powierzchniowych wraz z pasem roślinności okalającej, poza rowami melioracyjnymi. Lokalizowanie wałów przeciwpowodziowych jak najdalej od koryta rzeki, wykorzystując naturalną rzeźbę terenu. Tworzenie stref buforowych wokół zbiorników wodnych w postaci pasów zadrzewień i zakrzewień, celem ograniczenia spływu substancji biogennej i zwiększenia bioróżnorodności biologicznej. Prowadzenie prac regulacyjnych i utrzymaniowych rzek tylko w zakresie niezbędnym dla rzeczywistej ochrony przeciwpowodziowej. Zachowanie i wspomaganie naturalnego przepływu wód w zbiornikach wodnych na obszarach międzywala - stopniowe przywracanie naturalnych procesów kształtowania i sukcesji starorzeczy poprzez wykorzystanie naturalnych wylewów. Zapewnienie swobodnej migracji rybom w ciekach, poprzez budowę przepławek na istniejących i nowych budowlach piętrzących. Utrzymanie i wprowadzanie zakrzewień i szuwarów wokół zbiorników wodnych, w szczególności starorzeczy i oczek wodnych, jako bariery ograniczającej dostęp do linii brzegowej, utrzymanie lub tworzenie pasów zakrzewień i zadrzewień wzdłuż cieków jako naturalnej obudowy biologicznej ograniczającej spływ zanieczyszczeń z pól uprawnych. Ograniczenie działań powodujących obniżenie zwierciadła wód podziemnych, w szczególności budowy urządzeń drenarskich i rowów odwadniających na gruntach ornych, łąkach i pastwiskach w dolinach rzecznych oraz na krawędzi tarasów zalewowych i wysoczyzn. Zachowanie i ewentualne odtwarzanie korytarzy ekologicznych opartych o ekosystemy wodne, celem zachowania dróg migracji gatunków związanych z wodą. Zwiększanie retencji wodnej, przy czym zbiorniki małej retencji winny dodatkowo wzbogacać różnorodność biologiczną terenu, uwzględniając starorzecza i lokalne obniżenia terenu, w miarę możliwości technicznych i finansowych zalecane jest odtworzenie funkcji obszarów źródłiskowych o dużych zdolnościach retencyjnych, w miarę możliwości należy zachowywać lub odtwarzać siedliska hydrogeniczne mające dużą rolę w utrzymaniu lokalnej różnorodności biologicznej. Utrzymanie i odtwarzanie meandrow na wybranych odcinkach cieków; w razie możliwości wprowadzanie wtórnych zabagnienia terenów.</p>

Uwagi dotyczące obszaru	sprawujący nadzór nad obszarem nie dysponuje danymi, na podstawie których mógłby dokonać oceny obszaru, o której mowa w art. 349 ust. 14 pr.w.
4 (obszar chroniony)	
Nazwa obszaru	Doliny Wkry i Mławki
Typ obszaru	obszar Natura 2000
Kod INSPIRE obszaru	PL.ZIPOP.1393.N2K.PLB140008.B
Podstawa prawna utworzenia obszaru	rozporządzenie Ministra Środowiska z dnia 05.09.2007 r. zmieniające rozporządzenie w sprawie obszarów specjalnej ochrony ptaków Natura 2000. PZO: zarządzenie Regionalnego Dyrektora Ochrony Środowiska w Warszawie w sprawie ustanowienia planu zadań ochronnych dla obszaru Natura 2000 Doliny Wkry i Mławki PLB140008 (Dz. Urz. Woj. Mazowieckiego 2014.3722); zarządzenie Regionalnego Dyrektora Ochrony Środowiska w Warszawie z dnia 23 grudnia 2014 r. i Regionalnego Dyrektora Ochrony Środowiska w Olsztynie z dnia 23 grudnia 2014 r. zmieniające zarządzenie w sprawie ustanowienia planu zadań ochronnych dla obszaru Natura 2000 Doliny Wkry i Mławki PLB140008 (Dz. Urz. Woj. Mazowieckiego 2014.11947); zarządzenie Regionalnego Dyrektora Ochrony Środowiska w Warszawie z dnia 14 czerwca 2016 r. i Regionalnego Dyrektora Ochrony Środowiska w Olsztynie zmieniające zarządzenie w sprawie ustanowienia planu zadań ochronnych dla obszaru Natura 2000 Doliny Wkry i Mławki PLB140008 (Dz. Urz. Woj. Mazowieckiego 2016.5491)
Powierzchnia obszaru (całkowita) [ha]	28751.54
Udział obszaru w długości JCWP [%]	26.45
Udział obszaru w powierzchni zlewni JCWP [%]	18.71
Cel środowiskowy dla obszaru	Utrzymanie lub przywrócenie właściwego stanu ochrony przedmiotów ochrony - gatunki: <i>Carpodacus erythrurus</i> r, <i>Circus pygargus</i> r, <i>Crex crex</i> r, <i>Gallinago gallinago</i> r, <i>Luscinia svecica</i> r, <i>Numenius arquata</i> r [dokładne dane zawiera tabela wymagań wodnych właściwego stanu ochrony gatunków Natura 2000]. Na lata 2014–2024: Zachować strefy ekotonowe. Zachować właściwe uwilgotnienie siedlisk. Zachować roślinność wodną i nadwodną. Zapobiegać: nadmiernemu wykaszaniu wiklinowisk i rowów melioracyjnych (działanie ograniczyć do minimum, prowadzić poza sezonem lęgowym); usuwaniu osadów - mułu na rowach melioracyjnych; płoszeniu ptaków przez sporty wodne, rekreację, wędkarstwo;
Uwagi dotyczące obszaru	rDOŚ Olsztyn: dokumentacja PZO
Obszary przeznaczone do ochrony gatunków zwierząt wodnych o znaczeniu gospodarczym	
Czy występują?	nie występują obszary przeznaczone do ochrony gatunków zwierząt wodnych o znaczeniu gospodarczym

8. CEL ŚRODOWISKOWY	
Stan/potencjał ekologiczny	dobry stan ekologiczny; zapewnienie drożności cieku dla migracji ichtiofauny o ile jest monitorowany wskaźnik diadromiczny D
Stan chemiczny	stan chemiczny: dla złagodzonych wskaźników [benzo(a)piren(w)] poniżej stanu dobrego, dla pozostałych wskaźników - stan dobry
Wymagania dla elementów biologicznych	
Podstawa wymagania	rozporządzenie Ministra Infrastruktury z dnia 25.06.2021 r. w sprawie klasyfikacji stanu ekologicznego, potencjału ekologicznego i stanu chemicznego oraz sposobu klasyfikacji stanu jednolitych części wód powierzchniowych, a także środowiskowych norm jakości dla substancji priorytetowych (Dz.U. 2021 poz. 1475) oraz załącznik IIaPGW prezentujący wartości graniczne SCW i SZCW
Parametry charakteryzujące cel środowiskowy	
Fitoplankton - Indeks IFPL	nie ustala się
Fitobentos - Indeks okrzemkowy (IO)	>0,39
Makrofity - Makrofitowy indeks rzeczny (MIR)	≥0,645
Makrobezkąrowce bentosowe - Indeks MMI_PL	≥0,716
Ichtyofauna	

Indeks EFI+PL dla rzek z dominacją ryb łososiowatych (Salmonid)		≥0,755 (jeżeli wskaźnik diadromiczny (D) przyjmuje wartości < 0,50, nadaje się klasę gorszą o 1. Jeżeli stwierdzono brak ryb, jednolitej części wód rzecznych nadaje się klasę V)
Indeks EFI+PL dla rzek z dominacją ryb karpiowatych (Cyprinid)		
Brodzenie		≥0,655 (jeżeli wskaźnik diadromiczny (D) przyjmuje wartości < 0,50, nadaje się klasę gorszą o 1. Jeżeli stwierdzono brak ryb, jednolitej części wód rzecznych nadaje się klasę V)
Połów z łodzi		≥0,562 (jeżeli wskaźnik diadromiczny (D) przyjmuje wartości < 0,50, nadaje się klasę gorszą o 1. Jeżeli stwierdzono brak ryb, jednolitej części wód rzecznych nadaje się klasę V)
Wskaźnik IBI_PL		nie ustala się
Klasa elementów biologicznych		klasa II
Wymagania dla elementów fizykochemicznych		
Podstawa wymagania		rozporządzenie Ministra Infrastruktury z dnia 25.06.2021 r. w sprawie klasyfikacji stanu ekologicznego, potencjału ekologicznego i stanu chemicznego oraz sposobu klasyfikacji stanu jednolitych części wód powierzchniowych, a także środowiskowych norm jakości dla substancji priorytetowych (Dz.U. 2021 poz. 1475)
Parametry charakteryzujące cel środowiskowy		
Tlen rozpuszczony (mgO2/l)		≥7,6
BZT5 (mgO2/l)		≤3,5
OWO (mgC/l)		≤10
Przewodność w 20oC (uS/cm)		≤690
Azot amonowy (mgN-NH4/l)		≤0,4
Azot azotanowy (mgN-NO3/l)		≤2
Azot ogólny (mgN/l)		≤3,3
Fosfor fosforanowy (V) (ortofosforanowy) (mg P-PO4/l))		≤0,09
Fosfor ogólny (mgP/l)		≤0,33
Specyficzne zanieczyszczenia syntetyczne i niesyntetyczne		spełnienie wymagań załącznika 11 z rozporządzenia Ministra Infrastruktury z dnia 25.06.2021 r. w sprawie klasyfikacji stanu ekologicznego, potencjału ekologicznego i stanu chemicznego oraz sposobu klasyfikacji stanu jednolitych części wód powierzchniowych, a także środowiskowych norm jakości dla substancji priorytetowych (Dz.U. 2021 poz. 1475)
Wymagania dla elementów hydromorfologicznych		
Podstawa wymagania		rozporządzenie Ministra Infrastruktury z dnia 25.06.2021 r. w sprawie klasyfikacji stanu ekologicznego, potencjału ekologicznego i stanu chemicznego oraz sposobu klasyfikacji stanu jednolitych części wód powierzchniowych, a także środowiskowych norm jakości dla substancji priorytetowych (Dz.U. 2021 poz. 1475)
Parametry charakteryzujące cel środowiskowy		
Hydromorfologiczny indeks rzeczny (HIR)		≥0,639 (dla cieków o szerokości koryta ≤30 m) ≥0,613 (dla cieków o szerokości koryta >30 m)
Wymagania dla wskaźników chemicznych		
Podstawa wymagania		rozporządzenie Ministra Infrastruktury z dnia 25.06.2021 r. w sprawie klasyfikacji stanu ekologicznego, potencjału ekologicznego i stanu chemicznego oraz sposobu klasyfikacji stanu jednolitych części wód powierzchniowych, a także środowiskowych norm jakości dla substancji priorytetowych (Dz.U. 2021 poz. 1475)
Parametry charakteryzujące cel środowiskowy		spełnienie wymagań załącznika nr 14 rozporządzenia Ministra Infrastruktury z dnia 25.06.2021 r. w sprawie klasyfikacji stanu ekologicznego, potencjału ekologicznego i stanu chemicznego oraz sposobu klasyfikacji stanu jednolitych części wód powierzchniowych, a także środowiskowych norm jakości dla substancji priorytetowych (Dz.U. 2021 poz. 1475)
Wymagania dla obszarów chronionych będących jednolitymi częściami wód, przeznaczonymi do poboru wody na potrzeby zaopatrzenia ludności w wodę przeznaczoną do spożycia (wymagania dotyczą miejsc poboru wody)		
Podstawa wymagania		NIE – JCWP nieprzeznaczona do poboru wody na potrzeby zaopatrzenia ludności w wodę przeznaczoną do spożycia przez ludzi

Wymagania dla obszarów chronionych będących jednolitymi częściami wód przeznaczonymi do celów rekreacyjnych, w tym kąpieliskowych (wymagania dotyczą fragmentu wód wykorzystywanego do celów kąpieliskowych)

Podstawa wymagania	NIE - JCWP nieprzeznaczona do celów rekreacyjnych, w tym kąpieliskowych
Wymagania dla obszarów wrażliwych na eutrofizację wywołaną zanieczyszczeniami pochodzącymi ze źródeł komunalnych, rozumianą jako wzbogacanie wód biogenami, w szczególności związkami azotu lub fosforu, powodującymi przyspieszony wzrost glonów oraz wyższych form życia roślinnego, w wyniku którego następują niepożądane zakłócenia biologicznych stosunków w środowisku wodnym oraz pogorszenie jakości tych wód	brak dodatkowych wymagań
Wymagania w odniesieniu do JCWP, wynikające z wymagań dla obszarów przyrodniczych	
Przepływ (wylewy)	nie dotyczy
Trasa migracji ryb dwuśrodowiskowych od morza do obszaru chroniącego ich tarliska	nie dotyczy
Drożność wg wymagań bolenia lub brzanki (brak przeszkód > 0,30m), odcinek 50 km	nie dotyczy
Drożność wg wymagań minogów (brak przeszkód > 0,15m), odcinek 20 km	nie dotyczy
Drożność wg wymagań: kietłbia Kesslera, kietłbia białopłetwego, głowacza białopłetwego, kozy, kozy złotawej, piskorza lub różanki (brak przeszkód > 0,1m), odcinek 10 km	nie dotyczy
Stan hydromorfologii wg wymogów rzek włosienicznikowych (HQA >= 50 i HMS <= 20, con. 3 naturalne elementy morfologiczne)	nie dotyczy
Obszary chronione przeznaczone do ochrony siedlisk lub gatunków, ustanowionych w ustawie o ochronie przyrody, dla których utrzymanie lub poprawa stanu wód jest ważnym czynnikiem w ich ochronie- wymagania dla obszarów chronionych	spełnienie celu wskazanego w rejestrze wykazu obszarów chronionych do ochrony siedlisk i gatunków dla obszarów przypisanych JCWP
Wymagania dla obszarów przeznaczonych do ochrony gatunków zwierząt wodnych o znaczeniu gospodarczym	nie dotyczy
Postęp w osiągnięciu celów środowiskowych JCWP w porównaniu do aPGW 2016 r. (wg oceny stanu wód za lata 2014-2019) Ocena postępu według podziału jednostek planistycznych aPGW (2016)	
Stan/potencjał ekologiczny	RW200017268349 - cel nieosiągnięty - brak postępu
Stan chemiczny	RW200017268349 - cel nieosiągnięty - brak postępu

9. ODSTĘPSTWA OD OSIĄGNIĘCIA CELÓW ŚRODOWISKOWYCH JCWP

9.1. Przyczyna odstępstwa od osiągnięcia celów środowiskowych, tj. przyczyna złego stanu wód (lub zagrożenia osiągnięcia celu środowiskowego – w przypadku niemonitorowanych JCWP)

Warunki naturalne	
Potencjał sorpcyjny - wrażliwość zlewni na presję antropogeniczną wyrażona w skali od 1 do 5 (5 - najmniejsza odporność)	4 - słaby
Czy JCWP cechuje się naturalną podatnością na presję wskutek niekorzystnych wartości potencjału sorpcyjnego	TAK - JCWP cechuje się naturalną podatnością na presję wskutek niekorzystnych wartości potencjału sorpcyjnego
Susza	silnie i ekstremalnie zagrożone suszą
Brak przepływu	ryzyko wyschnięcia cieku / zaniki przepływu

Wskaźniki, dla których osiągnięcie celu środowiskowego jest determinowane przez warunki naturalne

Fizykochemiczne	azot amonowy, azot azotanowy, azot ogólny, fosfor ogólny, fosfor fosforanowy (V)
Biologiczne	makrofity, ichtiofauna
Chemiczne	benzo(a)piren

Presja pochodząca z innej/innych JCWP

Nazwa i kod JCWP nie dotyczy (nie dotyczy)

Wskaźniki, dla których cel środowiskowy jest zagrożony przez presję z innej/innych JCWP

Charakteryzujące warunki biogenne (substancje biogenne)	nie dotyczy
Zasolenie (przewodność)	nie dotyczy
Syntetyczne i niesyntetyczne substancje zanieczyszczające	nie dotyczy
Biologiczne	nie dotyczy
Chemiczne	nie dotyczy

Antropopresja w obrębie zlewni

Główne źródło presji troficznych	źródła przemysłowe oraz źródła bytowe i komunalne (rozproszone)
Główne źródło presji zasalających	nie dotyczy
Główne źródło presji z grupy syntetycznych i niesyntetycznych substancji zanieczyszczających	nie dotyczy
Główne źródło presji hydromorfologicznych	prostowanie koryta - rzeki główne, - rzeki pozostałe, budowle piętrzące rg
Główne źródło presji chemicznych	Rozproszone - rozwój obszarów zurbanizowanych: transport, turystyka, odpływ miejski; Rozproszone - rolnictwo, leśnictwo

Wskaźniki, dla których cel środowiskowy jest zagrożony przez presję występującą w zlewni JCWP

Fizykochemiczne	BZT5, OWO, fosfor ogólny, fosfor fosforanowy (V)
Biologiczne	makrofity, ichtiofauna
Chemiczne	benzo(a)piren

9.2. Skuteczność programu działań

Możliwe osiągnięcie celu środowiskowego (wskazanie do odroczenia w czasie terminu osiągnięcia celów środowiskowych, tj. do odstępstwa czasowego w trybie art. 4 ust. 4 RDW)

Wskaźniki stanu wód, dla których program działań daje wysoki stopień pewności na osiągnięcie celów środowiskowych do 2027 r.

Fizykochemiczne	fosfor ogólny, fosforany, OWO, BZT5
Biologiczne	MIR, EFI+PL/ IBI_PL
Chemiczne	nie dotyczy

Wskaźniki stanu wód, dla których program działań daje wysoki stopień pewności na osiągnięcie celów środowiskowych po 2027 r.

Fizykochemiczne	nie dotyczy
Biologiczne	nie dotyczy
Chemiczne	nie dotyczy

Brak możliwości osiągnięcia celów środowiskowych (wskazanie do złagodzenia celów środowiskowych, tj. do odstępstwa w trybie art. 4 ust. 5 RDW)

Wskaźniki stanu wód, dla których program działań (przy założeniu jego pełnego wdrożenia) nie daje wysokiego stopnia pewności osiągnięcia celów środowiskowych

Fizykochemiczne	nie dotyczy
Biologiczne	nie dotyczy
Chemiczne	benzo(a)piren (występowanie w wodzie)

9.3. Odroczenie w czasie terminu osiągnięcia celu środowiskowego (odstępstwo czasowe w trybie art. 4 ust. 4 RDW)

Czy ustanowiono odstępstwo? Tak, dla danej JCWP zostało ustanowione odstępstwo z art. 4 ust. 4 Ramowej Dyrektywy Wodnej

Wskaźniki/grupa wskaźników, w zakresie których przedłużono termin osiągnięcia celu środowiskowego JCWP (odstępstwo czasowe w trybie art. 4 ust. 4 RDW)

Dla których program działań daje wysoki stopień pewności na osiągnięcie celów środowiskowych do 2027 r.

Fizykochemiczne	fosfor ogólny, fosforany, OWO, BZT5
Biologiczne	MIR, EFI+PL/ IBI_PL
Chemiczne	nie dotyczy

Dla których program działań daje wysoki stopień pewności na osiągnięcie celów środowiskowych po 2027 r.

Fizykochemiczne	nie dotyczy
Biologiczne	nie dotyczy
Chemiczne	nie dotyczy

Termin osiągnięcia celu środowiskowego do 2027 r.

Uzasadnienie odstępstwa czasowego (w trybie art. 4 ust. 4 RDW)

Warunki naturalne uniemożliwiające osiągnięcie celów środowiskowych w perspektywie do końca 2027 r. (lub roku 2039 - dla substancji priorytetowych wprowadzonych dyrektywą 2013/39/UE)

Naturalna podatność na presję wynikająca z potencjału sorpcyjnego zlewni	TAK - JCWP cechuje się naturalną podatnością na presję wskutek niekorzystnych wartości potencjału sorpcyjnego
Inne warunki naturalne	procesy biochemiczne procesy ekologiczne procesy fizykochemiczne procesy hydromorfologiczne

Wykonalność techniczna (dotyczy wyłącznie przypadków, w których przyczyną złego stanu wód są substancje priorytetowe wprowadzone dyrektywą 2013/39/UE)

nie dotyczy

Nieproporcjonalne koszty: (dotyczy wyłącznie przypadków, w których przyczyną złego stanu wód są substancje priorytetowe wprowadzone dyrektywą 2013/39/UE)

nie dotyczy

Podsumowanie

odstępstwo polegające na odroczeniu terminu osiągnięcia celów środowiskowych jest związane z tym, że nie są osiągnięte (lub są zagrożone) cele środowiskowe JCWP w zakresie wskaźników: fosfor ogólny, fosforany, OWO, BZT5; MIR, EFI+PL/ IBI_PL. Jest to spowodowane warunkami naturalnymi (wskazanymi w kolumnie pn. „Warunki naturalne uniemożliwiające osiągnięcie celów środowiskowych w perspektywie do końca 2027 r. (lub roku 2039 - dla substancji priorytetowych wprowadzonych dyrektywą 2013/39/UE)”) a w odniesieniu do substancji priorytetowych wprowadzonych dyrektywą 2013/39/UE – brakiem możliwości technicznych (w tym: niewystarczającymi danymi na temat źródeł zanieczyszczenia) i nieproporcjonalnością kosztów. Warunkiem odstępstwa jest pełne i terminowe wdrożenie programu działań (którego zakres i skuteczność określono w zestawach działań).

9.4. Ustalenie mniej rygorystycznego celu środowiskowego (odstępstwo w trybie art. 4 ust. 5 RDW):

Czy ustanowiono odstępstwo? Tak, dla danej JCWP zostało ustanowione odstępstwo z art. 4 ust. 5 Ramowej Dyrektywy Wodnej

Wskaźniki/grupa wskaźników, w zakresie których ustalono mniej rygorystyczny cel środowiskowy dla JCWP (odstępstwo w trybie art. 4 ust. 5 RDW)

benzo(a)piren (występowanie w wodzie)

Uzasadnienie odstępstwa polegającego na złagodzeniu celów środowiskowych (w trybie art. 4 ust. 5 RDW)

Warunki naturalne będące trwałą przyczyną nieosiągnięcia celów środowiskowych

brak przepływu

Potrzeba społeczno-ekonomiczna zaspokajana przez źródło presji antropogenicznej determinującej na stan wód w stopniu zagrażającym osiągnięciu celów środowiskowych

odprowadzanie ścieków oczyszczonych w sposób zapewniający zgodność z wymaganiami prawnymi (oraz, tam gdzie stosowne, wymaganiami najlepszej dostępnej techniki) jest wyrazem potrzeb społeczno-gospodarczych, które są identyfikowane na etapie sporządzania i aktualizacji lokalnych strategii rozwoju i aktów planowania przestrzennego. konieczność prowadzenia działalności gospodarczej w sposób zgodny z wymaganiami prawnymi jest jedną z głównych konkluzji polityki ekologicznej państwa.; rolnictwo (uwzględnione na etapie analiz presji, które wykonano dla potrzeb iiapgw) rozumiane jako działalność służąca zaopatrzeniu gospodarki w surowce i produkty jest emanacją potrzeb społeczno-ekonomicznych. potrzeby te wpisują się w cele strategiczne „strategii zrównoważonego rozwoju wsi, rolnictwa i rybactwa 2030” i programu rozwoju obszarów wiejskich oraz w lokalne cele społeczno-gospodarcze, które identyfikowane i uzasadniane są na etapie sporządzania i aktualizacji lokalnych strategii rozwoju i aktów planowania przestrzennego. dokumenty te podlegają cyklicznym przeglądom pod kątem badania zgodności z wymaganiami strategicznymi, w tym – z uwarunkowaniami w zakresie ochrony wód.; oczyszczanie ścieków jest emanacją potrzeb społeczno-ekonomicznych wpisujących się w ustalenia dyrektywy rady 91/271/ewg z dnia 21 maja 1991 roku dotyczącej oczyszczania ścieków komunalnych oraz krajowego programu oczyszczania ścieków komunalnych i polityki ekologicznej państwa. miejscowe rozwiązania gospodarki ściekowej, które wpisują się w potrzeby społeczno-gospodarcze, są identyfikowane na etapie sporządzania i aktualizacji lokalnych strategii rozwoju i aktów planowania przestrzennego.; emanacją potrzeb społeczno-ekonomicznych jest prowadzona działalność gospodarcza, budownictwo mieszkaniowe, gospodarka komunalna, infrastruktura transportowa. funkcjonowanie zurbanizowanych ośrodków społeczno-przemysłowo-gospodarczych i centrów komunikacyjnych jest niezbędne dla rozwoju gospodarczego oraz podtrzymania i rozwoju funkcji społecznych, komunikacyjnych, usługowych i przemysłowych. szczegółowe ustalenia w tym zakresie zawarte są w lokalnych strategii rozwoju oraz w aktach planowania przestrzennego. w odniesieniu do benzo(a)pirenu, którego źródłem jest emisja ze spalania paliw w celu produkcji energii cieplnej: zaopatrzenie mieszkańców w energię ciepłą jest elementarną potrzebą społeczną (w regionalnych warunkach klimatycznych) w zakresie zapewnienia odpowiednich warunków życia. transport samochodowy (i związana z nim emisja zanieczyszczeń) jest niezbędny dla podtrzymania systemów społeczno-gospodarczych związanych z gospodarką, edukacją, handlem, rekreacją i ochroną zdrowia.

Wyjaśnienie braku alternatywnego sposobu zaspokojenia potrzeby społeczno-ekonomicznej

brak korzystniejszych alternatywnych opcji wynika z tego, że obecnie gospodarka rolna musi być prowadzona zgodnie z „programem działań mających na celu zmniejszenie zanieczyszczenia wód azotanami pochodzącymi ze źródeł rolniczych oraz zapobieganie dalszemu zanieczyszczeniu” oraz z przepisami o ochronie gruntów rolnych, których ustalenia są zbieżne ze „zbiorem zaleceń dobrej praktyki rolniczej mającego na celu ochronę wód przed zanieczyszczeniem azotanami pochodzącymi ze źródeł rolniczych”. konieczność prowadzenia gospodarki rolnej w wariancie najkorzystniejszym dla środowiska wodnego wynika również z warunków wsparcia przyznanego w ramach wspólnej polityki rolnej i powiązanego z nią programu rozwoju obszarów wiejskich.; spełnianie wymagań prawnych w zakresie ilości i jakości odprowadzanych ścieków (które podlega stałej weryfikacji w ramach systemu kontroli oraz cyklicznych przeglądów pozwoleń wodnoprawnych) jest dowodem na to, że zapewniona jest opcja najlepsza technicznie wykonalna (w granicach proporcjonalności kosztów). w odniesieniu do instalacji podlegających pod wymagania dyrektywy parlamentu europejskiego i rady 2010/75/UE z dnia 24 listopada 2010 r. w sprawie emisji przemysłowych, dowodem zastosowania najlepszej opcji jest zapewnienie zgodności z wymaganiami najlepszej dostępnej techniki (co jest weryfikowane na etapie wydawania i cyklicznych przeglądów pozwoleń zintegrowanych).; spełnianie wymagań prawnych w zakresie ilości i jakości odprowadzanych ścieków (które podlega stałej weryfikacji w ramach systemu kontroli oraz cyklicznych przeglądów pozwoleń wodnoprawnych) jest dowodem na to, że zapewniona jest opcja najlepsza technicznie wykonalna (w granicach proporcjonalności kosztów). w odniesieniu do instalacji podlegających pod wymagania dyrektywy parlamentu europejskiego i rady 2010/75/UE z dnia 24 listopada 2010 r. w sprawie emisji przemysłowych, dowodem zastosowania najlepszej opcji jest zapewnienie zgodności z wymaganiami najlepszej dostępnej techniki (co jest weryfikowane na etapie wydawania i cyklicznych przeglądów pozwoleń zintegrowanych).; alternatywne opcje zagospodarowania terenu były analizowane na etapie przeglądu obowiązujących i tworzenia nowych aktów planowania przestrzennego. obowiązujące przepisy o ochronie środowiska (w tym: program działań mających na celu zmniejszenie zanieczyszczenia wód azotanami pochodzącymi ze źródeł rolniczych oraz zapobieganie dalszemu zanieczyszczeniu) zapewniają konieczność realizacji wariantów i rozwiązań najkorzystniejszych dla środowiska, o ile jest to wykonalne technicznie i nie powoduje nieproporcjonalnych kosztów, co jest ustalone każdorazowo w ramach indywidualnych postępowań administracyjnych i planistycznych. efektywne wdrażanie polityk i strategii dedykowanych ochronie środowiska (z polityką ekologiczną państwa na czele), rozwój systemu planowania przestrzennego (w tym: wdrażanie krajowej polityki miejskiej), stosowanie programów ochrony powietrza i projektów rozbudowy systemów kanalizacji oraz wdrażanie i stosowanie przepisów o ochronie środowiska - są najlepszą opcją sprzyjającą dążeniu do wysokiego poziomu ochrony środowiska. w odniesieniu do benzo(a)pirenu, którego źródłem jest emisja ze spalania paliw w celu produkcji energii cieplnej: realizowanie polityki przekształcania struktury paliw (z konwencjonalnych na niskoemisyjne), wdrażanie polityki energetycznej państwa, polityki ekologicznej państwa, programów ochrony powietrza, planów gospodarki niskoemisyjnej i tzw. "ustaw antysmogowych" jest dowodem na to, że wdrażany jest system mający na celu zmniejszenie emisjogenności wytwarzania energii cieplnej. modernizacja sieci drogowej, rozwój komunikacji publicznej i wymiana taboru samochodowego sprzyjają zmniejszeniu uciążliwości emisji z transportu - w aktualnych warunkach gospodarczo-logistycznych nie ma lepszej opcji środowiskowej niż podejmowanie ww. działań.;brak możliwości skutecznego odwrócenia zmian hydromorfologicznych oraz brak alternatyw dla pełnionych funkcji.

Podsumowanie

odstępstwo polegające na złagodzeniu celów środowiskowych jest związane z tym, że nie są osiągnięte cele środowiskowe JCWP w zakresie wskaźników: benzo(a)piren(w). Jest to spowodowane czynnikami wskazanymi w zestawie kolumn pn. „Wskazanie dominującego rodzaju presji determinujących stan wód”, które trwale uniemożliwiają osiągnięcie celów środowiskowych. Presje trwale uniemożliwiające osiągnięcie celów środowiskowych zaspokajają ważne potrzeby społeczno-gospodarcze (określone w kolumnie pn. „Potrzeba społeczno-ekonomiczna zaspokajana przez źródło presji antropogenicznej determinującej na stan wód w stopniu zagrażającym osiągnięciu celów środowiskowych”) i na obecnym etapie stwierdza się brak alternatywnych opcji zaspokojenia tych potrzeb (zob. kolumna pn. „Uzasadnienie braku alternatywnych opcji”). Warunkiem odstępstwa jest pełne i terminowe wdrożenie programu działań (którego zakres i skuteczność określono w zestawach działań).

9.5. Czy w obrębie jcw planowane są inwestycje spełniające przesłanki odstępstwa z art. 4 ust. 7 RDW (wg stanu na 2021 rok)

Czy ustanowiono odstępstwo?

Nie, dla danej JCWP nie zostało ustanowione odstępstwo z art. 4 ust. 7 Ramowej Dyrektywy Wodnej

10. POZA OBOWIĄZKOWĄ REALIZACJĄ KATALOGU DZIAŁAŃ KRAJOWYCH WDRAŻA SIĘ ZESTAW DZIAŁAŃ

Działania podstawowe

1 (działanie podstawowe)

ID działania	RW200010268349__RWC_02.01__OC__31225
Kategoria działań	Poprawa warunków dla obszarów chronionych
Grupa działań	Działania wynikające z planów ochrony/planów zadań ochronnych ustanowionych dla obszarów przeznaczonych do ochrony siedlisk lub gatunków, dla których utrzymanie lub poprawa stanu wód jest ważnym czynnikiem w ich ochronie
Nazwa działania	Realizacja działań wynikających z planów ochrony i planów zadań ochronnych dla obszarów chronionych.
Opis działania	Wykaszenie wiklinowisk i rowów melioracyjnych przeprowadzać od 15 sierpnia do 31 marca, z wyjątkiem rowów głównych i zbiorczych, których wykaszanie należy zaplanować do niezbędnego minimum umożliwiającego funkcjonowanie systemu melioracyjnego [podróżniczek]. Termin rozpoczęcia działania w pierwszych 3 latach obowiązywania planu zadań ochronnych. Działanie coroczne w okresie obowiązywania planu zadań ochronnych. (Obszar Natura 2000 Doliny Wkry i Mławki).
Koszt realizacji [PLN]	Zgodnie z szacunkowymi kosztami wskazanymi w dokumentacji PZO
Źródło finansowania	W zależności od czasu i zakresu realizacji działania oraz możliwości jednostki odpowiedzialnej za realizację np. Środki własne, Środki UE: Europejski Fundusz Rozwoju Regionalnego (EFRR), Europejski Fundusz Rolny na rzecz Rozwoju Obszarów Wiejskich (EFRROW), Program LIFE, Środki krajowe - NFOŚiGW/WFOŚiGW, Mechanizm Finansowy EOG/Norweski Mechanizm Finansowy.
Termin realizacji	w okresie obowiązywania PZO/PO
Jednostka odpowiedzialna za realizację	Właściciel lub posiadacz obszaru na podstawie porozumienia zawartego z organem sprawującym nadzór nad obszarem Natura 2000 albo na podstawie zobowiązania podjętego w związku z korzystaniem z programów wsparcia z tytułu dochodowości, a w odniesieniu do gruntów stanowiących własność Skarbu Państwa lub własność jednostek samorządu terytorialnego zarządcą nieruchomości w związku z wykonywaniem obowiązków z zakresu ochrony środowiska na podstawie przepisów prawa albo w przypadku braku tych przepisów na podstawie porozumienia zawartego z organem sprawującym nadzór nad obszarem Natura 2000
Jednostka odpowiedzialna za sprawozdawczość	RDOŚ Warszawa

2 (działanie podstawowe)

ID działania	RW200010268349__RWHM_03.01__OC__06007
Kategoria działań	Poprawa warunków hydromorfologicznych rzek i potoków
Grupa działań	Ochrona i odtwarzanie naturalnych procesów hydromorfologicznych w korycie w zakresie spełnienia celów środowiskowych obszarów przyrodniczych
Nazwa działania	Rozpoznanie zasadności realizacji działań naprawczych dla obszarów chronionych w zakresie utrzymania naturalnego charakteru koryta.
Opis działania	Rozpoznanie zasadności, a w przypadku jej stwierdzenia wprowadzenie w PZO/PO działań dot. wskazań obejmujących: zakres prac utrzymaniowych (modyfikacja, zaniechanie, prowadzenie prac zgodnie z katalogiem dobrych praktyk prac utrzymaniowych itp.), wprowadzenie modyfikacji renaturyzujących w ramach prac utrzymaniowych wg katalogu KPRWP, poprawę warunków siedliskowych w korycie, odtwarzanie siedlisk w korycie i strefie brzegowej w ramach prac renaturyzacyjnych wg KPRWP (zgodnie z celami środowiskowymi dla obszaru chronionego, adekwatnie do natężenia istniejącej presji) (Górnienieńsko-Lidzbarski Park Krajobrazowy).
Koszt realizacji [PLN]	Zgodnie z wyceną sprawującego nadzór nad obszarem
Źródło finansowania	W zależności od czasu i zakresu realizacji działania oraz możliwości jednostki odpowiedzialnej za realizację np. Środki własne, Środki UE: Europejski Fundusz Rozwoju Regionalnego (EFRR), Europejski Fundusz Rolny na rzecz Rozwoju Obszarów Wiejskich (EFRROW), Program LIFE, Środki krajowe - NFOŚiGW/WFOŚiGW, Mechanizm Finansowy EOG/Norweski Mechanizm Finansowy.
Termin realizacji	2027
Jednostka odpowiedzialna za realizację	Sprawujący nadzór nad obszarem

Jednostka odpowiedzialna za sprawozdawczość	Sprawujący nadzór nad obszarem
3 (działanie podstawowe)	
ID działania	RW200010268349__RWC_02.02__OC__04203
Kategoria działań	Poprawa warunków dla obszarów chronionych
Grupa działań	Działania naprawcze dla obszarów chronionych
Nazwa działania	Rozpoznanie zasadności realizacji działań naprawczych dla obszarów chronionych w zakresie dopływu zanieczyszczeń.
Opis działania	Rozpoznanie zasadności, a w przypadku jej stwierdzenia wprowadzenie do ustanawianych PZO/PO działań mających na celu redukcję dopływu zanieczyszczeń. Zalecane w sytuacji stwierdzenia ryzyka presji zrzutów oraz znaczącej presji na elementy fizykochemiczne dla realizacji celów środowiskowych obszarów chronionych przeznaczonych do ochrony siedlisk i gatunków w zakresie kryterium: dopływ zanieczyszczeń (zgodnie z celami środowiskowymi dla obszaru chronionego, adekwatnie do natężenia istniejącej presji) (Górznieńsko-Lidzbarski Park Krajobrazowy).
Koszt realizacji [PLN]	Zgodnie z wyceną sprawującego nadzór nad obszarem
Źródło finansowania	W zależności od czasu i zakresu realizacji działania oraz możliwości jednostki odpowiedzialnej za realizację np. Środki własne, Środki UE: Europejski Fundusz Rozwoju Regionalnego (EFRR), Europejski Fundusz Rolny na rzecz Rozwoju Obszarów Wiejskich (EFRROW), Program LIFE, Środki krajowe - NFOŚiGW/WFOŚiGW, Mechanizm Finansowy EOG/Norweski Mechanizm Finansowy.
Termin realizacji	2027
Jednostka odpowiedzialna za realizację	Sprawujący nadzór nad obszarem
Jednostka odpowiedzialna za sprawozdawczość	Sprawujący nadzór nad obszarem
4 (działanie podstawowe)	
ID działania	RW200010268349__RWP_02.01__FC__02094
Kategoria działań	Ograniczenie zanieczyszczeń rozproszonych z rolnictwa
Grupa działań	Działania kontrolne
Nazwa działania	Kontrole dotyczące stosowania programu działań mających na celu zmniejszenie zanieczyszczenia wód azotanami pochodzącymi ze źródeł rolniczych oraz zapobieganie dalszemu zanieczyszczeniu przez podmioty prowadzące produkcję rolną i działalność
Opis działania	Działania kontrolne przestrzegania przez rolników rozporządzenia z dnia 12 lutego 2020 r w sprawie przyjęcia „Programu działań mających na celu zmniejszenie zanieczyszczenia wód azotanami pochodzącymi ze źródeł rolniczych oraz zapobieganie dalszemu zanieczyszczeniu” zgodnie z art. 108 pr. w., tj.: 1) stosowania programu działań, 2) spełnienia obowiązku posiadania planu nawożenia azotem, 3) stosowania nawozów zgodnie z planem nawożenia azotem.
Koszt realizacji [PLN]	91200
Źródło finansowania	1. Budżet państwa.
Termin realizacji	działanie ciągłe
Jednostka odpowiedzialna za realizację	WIOŚ w Warszawie
Jednostka odpowiedzialna za sprawozdawczość	WIOŚ w Warszawie

Działania uzupełniające

1 (działanie uzupełniające)	
ID działania	RW200010268349__RWP_09.01__CH__12401
Kategoria działań	Aktualizacja programu ochrony środowiska
Grupa działań	Aktualizacja programu ochrony środowiska
Nazwa działania	Aktualizacja programu ochrony środowiska pod kątem poprawy efektywności dotyczącej ograniczania dopływu zanieczyszczeń do JCWP

Opis działania	Aktualizacja programu ochrony środowiska w celu ograniczenia emisji zanieczyszczeń do wody i powietrza, substancji będących czynnikami stwierdzonej presji chemicznej w wodzie oraz redukcji dopływu substancji priorytetowych ze zlewni do JCWP. Obejmuje uwzględnienie w opracowywanych i aktualizowanych planach (na wszystkich poziomach JST) zagadnień związanych z identyfikacją zagrożeń i problemów oraz wdrażaniem lokalnych działań mających na celu ograniczenie stwierdzonych presji chemicznych i poprawę stanu wód. Planowanie specyficznych działań na szczeblu samorządowym ma przyczyniać się do osiągnięcia celów zapisanych w krajowych dokumentach strategicznych i programowych.
Koszt realizacji [PLN]	100000
Źródło finansowania	1. Środki własne.
Termin realizacji	2027
Jednostka odpowiedzialna za realizację	Urząd Marszałkowski Województwa Mazowieckiego; powiat żuromiński; gmina Lubowidz, gmina Biezuń, gmina Lutocin, gmina Żuromin
Jednostka odpowiedzialna za sprawozdawczość	Urząd Marszałkowski Województwa Mazowieckiego; powiat żuromiński; gmina Lubowidz, gmina Biezuń, gmina Lutocin, gmina Żuromin
2 (działanie uzupełniające)	
ID działania	RW200010268349__RWP_04.01__FC__02093
Kategoria działań	Edukacja i informacja
Grupa działań	Działania edukacyjne i doradcze dla rolników
Nazwa działania	Ograniczenie zanieczyszczenia wód związkami biogennymi pochodzącymi z rolnictwa oraz ograniczenie zanieczyszczenia pestycydami
Opis działania	Promocja działań wynikających ze: „Zbioru zaleceń dobrej praktyki rolniczej” dla ograniczenia zanieczyszczenia wód związkami azotu i fosforu, których źródłem jest działalność rolnicza, w tym w szczególności działania ograniczające migrację biogenów wraz ze spływem powierzchniowym (przeciwdziałanie erozji, strefy buforowe i inne). Promocja działań wynikających z „Kodeksu doradczego dobrej praktyki rolniczej dotyczącej ograniczenia emisji amoniaku”. Działania doradcze ukierunkowane są na: doradztwo technologiczne, pomoc rolnikom w ubieganiu się o przyznanie pomocy finansowej ze środków pochodzących z funduszy UE lub innych instytucji krajowych i zagranicznych.
Koszt realizacji [PLN]	34200
Źródło finansowania	1. Środki własne.
Termin realizacji	2027
Jednostka odpowiedzialna za realizację	Mazowiecki ODR w Warszawie
Jednostka odpowiedzialna za sprawozdawczość	Mazowiecki ODR w Warszawie

11. MAPY

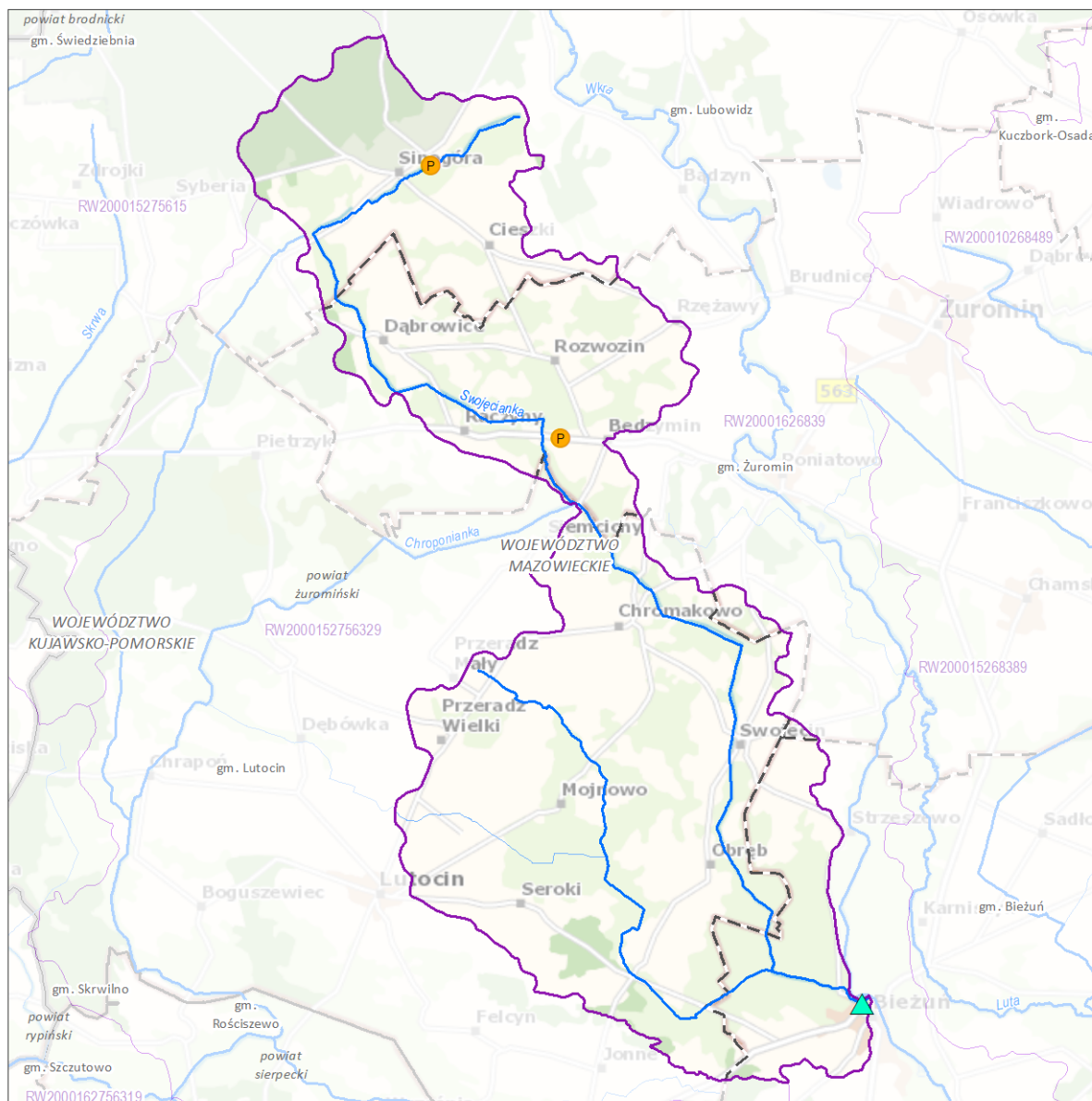
11.1. Zlewnia jednolitej części wód powierzchniowych rzecznych (JCWP RW) z lokalizacją presji poboru i zrzutu

11.2. Zlewnia jednolitej części wód powierzchniowych rzecznych (JCWP RW) z zaznaczeniem obszarów przeznaczonych do ochrony siedlisk lub gatunków, dla których utrzymanie lub poprawa stanu jest ważnym czynnikiem w ich ochronie

Zlewnia jednolitej części wód powierzchniowych rzecznych (JCWP RW) z lokalizacją presji poboru i zrztu

RW200010268349

Swojędzianka



Zlewnia jednolitej części wód powierzchniowych (JCWP) rzecznych
z lokalizacją presji poboru i zrztu

Sieć monitoringu JCWP 2022-2027, punkty pomiarowo-kontrolne (ppk):

- ppk - monitoring badawczy [0]
- ppk - monitoring operacyjny [1]
- ppk - monitoring diagnostyczny [0]
- ppk - monitoring operacyjny, badawczy [0]
- ppk - monitoring diagnostyczny, operacyjny [0]
- ppk - monitoring diagnostyczny, operacyjny, badawczy [0]

Granice administracyjne:

- Polski
- województwa
- powiatu
- gminy

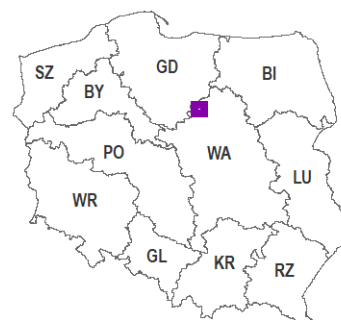
Lokalizacja punktów poboru i zrztu (aktualność danych: 2016 r.):

- Punkt zrztu ścieków bytowych [0]
- Punkt zrztu ścieków komunalnych [0]
- Punkt zrztu ścieków przemysłowych [2]
- Punkt poboru wód powierzchniowych [0]
- Miejsce odwodnień zakładów górniczych [0]

- Kierunek przepływu wody
- JCWP rzecznych (RW)
- Pozostałe ciek
- Jeziora i zbiorniki wodne
- Obszar zlewni wybranej JCWP RW
- Zlewnie JCWP RW

0 3 6 km

Lokalizacja zlewni JCWP na tle podziału na RZGW

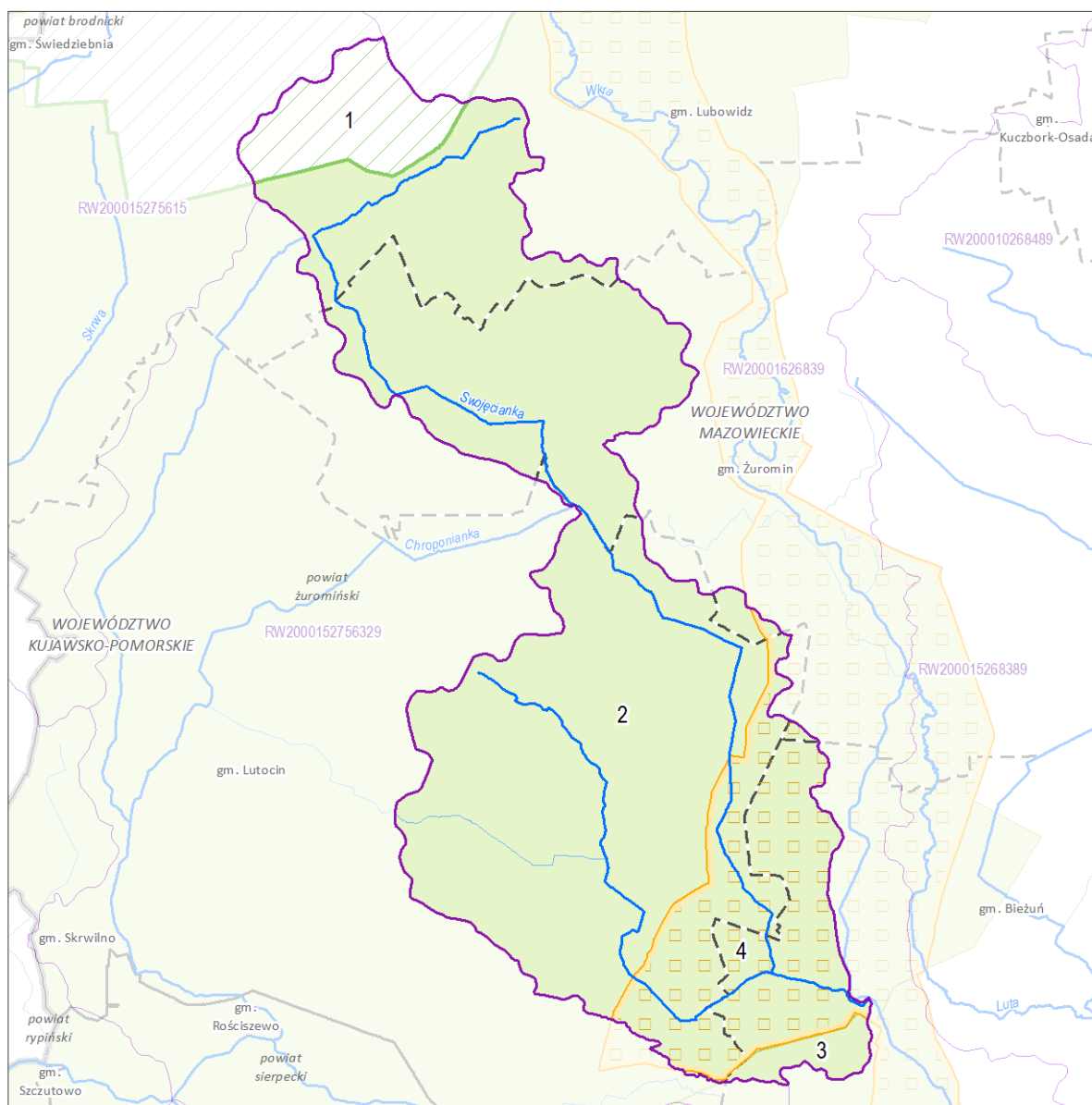


[3] - liczba obiektów w zlewni wybranej JCWP RW (obiekty mogą nakładać się na siebie)
Mapa podkładowa BDOO i BDOT10k,
źródło: http://mapy.geoportal.gov.pl/wss/service/WMTS/guest/wmts/G2_MOBILE_500

Zlewnia jednolitej części wód powierzchniowych rzecznych (JCWP RW) z zaznaczeniem obszarów przeznaczonych do ochrony siedlisk lub gatunków, dla których utrzymanie lub poprawa stanu jest ważnym czynnikiem w ich ochronie

RW200010268349

Swojędzianka

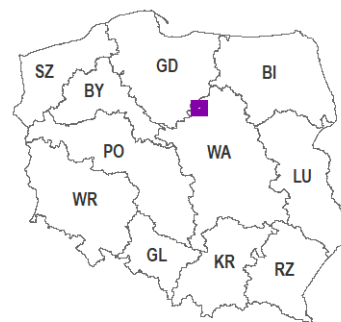


Zlewnia jednolitej części wód powierzchniowych (JCWP) rzecznych z zaznaczeniem obszarów przeznaczonych do ochrony siedlisk i gatunków, dla których utrzymanie lub poprawa stanu wód jest ważnym czynnikiem w ich ochronie

- | | |
|---|----------------------------------|
| 1 Numer obszaru chronionego według karty | → Kierunek przepływu wody |
| ■ Stanowisko dokumentacyjne [0] | ~ JCWP rzecznych (RW) |
| ● Pomnik przyrody (punkt) [0] | ~ Pozostałe ciek |
| ■ Pomnik przyrody (powierzchnia) [0] | ■ Jeziora i zbiorniki wodne |
| ■ Park narodowy [0] | ■ Obszar zlewni wybranej JCWP RW |
| ■ Park krajobrazowy [1] | ■ Zlewnie JCWP RW |
| ■ Rezerwat przyrody [0] | Granice administracyjne: |
| ■ Użytek ekologiczny [0] | ■ Polski |
| ■ Obszar chronionego krajobrazu [2] | ■ województwa |
| ■ Zespół przyrodniczo-krajobrazowy [0] | ■ powiatu |
| ■ Specjalny obszar ochrony siedlisk (PLH) [0] | --- gm iny |
| ■ Obszar specjalnej ochrony ptaków (PLB) [1] | |

0 3,5 7 km

Lokalizacja zlewni JCWP na tle podziału na RZGW



[3] - liczba obiektów w zlewni wybranej JCWP RW (obiekty mogą nakładać się na siebie)