

### 1. INFORMACJE PODSTAWOWE

Kategoria JCWP	JCWP RW - jednolita część wód powierzchniowych rzecznych
Nazwa JCWP	Luta
Kod JCWP	RW200015268389
Typ JCWP	P_org - Potok lub struga w dolinie o dużym udziale torfowisk
Rzeczywista długość JCWP [km]	46.01
Powierzchnia zlewni JCWP [km <sup>2</sup> ]	85.18
Obszar dorzecza	obszar dorzecza Wisły
Region wodny	region wodny Środkowej Wisły
Regionalny Zarząd Gospodarki Wodnej	Regionalny Zarząd Gospodarki Wodnej w Warszawie
Zarząd Zlewni	Zarząd Zlewni w Ciechanowie
Nadzór wodny	Nadzór wodny w Żurominie
Regionalna Dyrekcja Ochrony Środowiska	RDOŚ w Warszawie
Województwo (TERYT)	mazowieckie (14)
Powiat (TERYT)	żuromiński (1437)
Gmina (TERYT)	Biezuń (1437013); Siemiatkowo (1437052); Żuromin (1437063)
Czy JCWP uległa zmianie (powstała w wyniku podzielenia lub scalenia JCWP w poprzednim cyklu planistycznym (2016-2021))?	bez zmian
Kod i nazwa JCWP w poprzednim cyklu planistycznym (2016-2021)	RW200023268389 (Luta)

### 2. WARUNKI REFERENCYJNE

Nazwa dokumentu źródłowego	rozporządzenie Ministra Infrastruktury z dnia 25.06.2021 r. w sprawie klasyfikacji stanu ekologicznego, potencjału ekologicznego i stanu chemicznego oraz sposobu klasyfikacji stanu jednolitych części wód powierzchniowych, a także środowiskowych norm jakości dla substancji priorytetowych (Dz.U. 2021 poz. 1475)
Fitoplankton - Indeks IFPL	nie ustala się
Fitobentos - Indeks okrzemkowy (IO)	>0,54
Makrofity - Makrofitowy indeks rzeczny (MIR)	≥0,820
Makrobezkręgowce bentosowe - Indeks MMI_PL	≥0,893
<b>Ichtiofauna</b>	
Indeks EFI+PL dla rzek z dominacją ryb łososiowatych (Salmonid)	nie ustala się
Indeks EFI+PL dla rzek z dominacją ryb karpiowatych (Cyprinid)	
Brodzenie	nie ustala się
Połów z łodzi	nie ustala się
Wskaźnik IBI_PL	≥ 0,791 (jeżeli stwierdzono brak ryb, jednolitej części wód rzecznych nadaje się klasę V)

### 3. STATUS JCWP

Status JCWP	NAT - naturalna część wód
-------------	---------------------------

### 4. POWIĄZANIE JCWP Z JCWPd

Kody powiązanych JCWPd	PLGW200049
------------------------	------------

### 5. OCENA STANU JCWP

Czy JCWP była monitorowana (posiadała ustalony ppk w okresie 2016-2021)?	NIE - ocena stanu na podstawie analiz eksperckich.
Czy JCWP jest monitorowana (posiada ustalony ppk na okres 2022-2027)?	TAK - zlewnia jest monitorowana
Kod punktu pomiarowo-kontrolnego (2022-2027)	PL01S0701_1275
Współrzędne geograficzne punktu pomiarowo-kontrolnego [2022-2027] (długość; szerokość)	19.980555; 52.937777
Podstawa prawna dokonanej klasyfikacji stanu wód	rozporządzenie Ministra Infrastruktury z dnia 25.06.2021 w sprawie klasyfikacji stanu ekologicznego, potencjału ekologicznego i stanu chemicznego oraz sposobu klasyfikacji stanu jednolitych części wód powierzchniowych, a także środowiskowych norm jakości dla substancji priorytetowych (Dz.U. 2021 poz. 1475)
Ocena stanu na podstawie oceny stanu GIOŚ 2014-2019 i oceny eksperckiej (wg klasyfikacji obowiązującej od 1 stycznia 2022 r.)	
Stan/potencjał ekologiczny	umiarkowany stan ekologiczny
Wskaźniki determinujące stan/ potencjał ekologiczny	nie dotyczy; makrofity, makrobezkręgowce
Stan chemiczny	stan chemiczny dobry
Wskaźniki determinujące stan chemiczny	nie dotyczy
Stan (ogólny)	zły stan wód

#### 6. PRESJE DETERMINUJĄCE STAN WÓD

Rodzaj użytkowania obszaru zlewni JCWP (% powierzchni zlewni)	
Tereny zurbanizowane	6
Tereny użytkowane rolniczo	86
Tereny leśne	8
Zidentyfikowane presje znaczące. Wynik analizy znaczących oddziaływań – JCWP	BIO_FIZ (na elementy biologiczne zależne od fizykochemii), BIO_HM (na elementy biologiczne zależne od hydromorfologii), OCH (na obszary chronione)
Rodzaj presji determinującej stan wód w obrębie danej JCWP	
Główne źródło presji troficznych	nie dotyczy
Główne źródło presji zasalających	nie dotyczy
Główne źródło presji z grupy syntetycznych i niesyntetycznych substancji zanieczyszczających	nie dotyczy
Główne źródło presji hydromorfologicznych	PRESJA_HYMO: budowle piętrzące - rzeki główne, - rzeki pozostałe,
Główne źródło presji chemicznych	nie dotyczy
Ocena ryzyka nieosiągnięcia celu środowiskowego	zagrożona

#### 7. OBSZARY CHRONIONE WYMNIENIONE W ZAŁ. IV RDW ORAZ USTAWIE Z DNIA 20 LIPCA 2017 R. – PRAWO WODNE

Jcw przeznaczone do poboru wody na potrzeby zaopatrzenia ludności w wodę przeznaczoną do spożycia przez ludzi	NIE – JCWP nieprzeznaczona do poboru wody na potrzeby zaopatrzenia ludności w wodę przeznaczoną do spożycia przez ludzi
Jcw przeznaczone do celów rekreacyjnych, w tym kąpieliskowych	NIE – JCWP nieprzeznaczona do celów rekreacyjnych, w tym kąpieliskowych

Obszary wyznaczone jako tereny wrażliwe na mocy dyrektywy 91/271/EWG - obszary wrażliwe na eutrofizację wywołaną zanieczyszczeniami pochodzącymi ze źródeł komunalnych rozumianą jako wzbogacanie wód biogenami, w szczególności związkami azotu lub fosforu, powodującymi przyspieszony wzrost glonów oraz wyższych form życia roślinnego, w wyniku którego następują niepożądane zakłócenia biologicznych stosunków w środowisku wodnym oraz pogorszenie jakości tych wód

TAK - cała zlewnia JCWP stanowi obszar wrażliwy na eutrofizację wywołaną zanieczyszczeniami pochodzącymi ze źródeł komunalnych rozumianą jako wzbogacanie wód biogenami, w szczególności związkami azotu lub fosforu, powodującymi przyspieszony wzrost glonów oraz wyższych form życia roślinnego, w wyniku którego następują niepożądane zakłócenia biologicznych stosunków w środowisku wodnym oraz pogorszenie jakości tych wód

Obszary przeznaczone do ochrony siedlisk lub gatunków, dla których utrzymanie lub poprawa stanu jest ważnym czynnikiem w ich ochronie

1. PL.ZIPOP.1393.RP.874 2. PL.ZIPOP.1393.OCHK.343 3. PL.ZIPOP.1393.OCHK.513 4. PL.ZIPOP.1393.N2K.PLB140008.B

#### 1 (obszar chroniony)

Nazwa obszaru	Gołuska Kępa
Typ obszaru	rezerwat przyrody
Kod INSPIRE obszaru	PL.ZIPOP.1393.RP.874
Podstawa prawna utworzenia obszaru	zarządzenie Ministra Leśnictwa i Przemysłu Drzewnego z dnia 10 grudnia 1971 r. w sprawie uznania za rezerwat przyrody
Powierzchnia obszaru (całkowita) [ha]	9.95
Udział obszaru w długości JCWP [%]	0.51
Udział obszaru w powierzchni zlewni JCWP [%]	0.12
Cel środowiskowy dla obszaru	Zachowanie fragmentu lasu liściastego o cechach zespołu naturalnego [wymaga: zachowania naturalnych warunków wodnych, w tym bagiennych warunków wodnych olsów].
Uwagi dotyczące obszaru	sprawujący nadzór nad obszarem nie dysponuje danymi, na podstawie których mógłby dokonać oceny obszaru, o której mowa w art. 349 ust. 14 pr. w.

#### 2 (obszar chroniony)

Nazwa obszaru	Międzyrzecze Skrwy i Wkry
Typ obszaru	obszar chronionego krajobrazu
Kod INSPIRE obszaru	PL.ZIPOP.1393.OCHK.343
Podstawa prawna utworzenia obszaru	Uchwała Nr 59/X/90 Wojewódzkiej Rady Narodowej w Ciechanowie z dnia 23 kwietnia 1990 r. w sprawie wyznaczenia obszarów chronionego krajobrazu na terenie województwa ciechanowskiego; rozporządzenie Nr 8/1998 Wojewody Ciechanowskiego z dnia 22 maja 1998 r. w sprawie wyznaczenia obszarów chronionego krajobrazu na terenie województwa ciechanowskiego; rozporządzenie Nr 61 WOJEWODY MAZOWIECKIEGO z dnia 24 lipca 2002 r. w sprawie wprowadzenia obszarów chronionego krajobrazu.; rozporządzenie Nr 35 WOJEWODY MAZOWIECKIEGO z dnia 23 czerwca 2003 r. zmieniające rozporządzenie nr 61 z dnia 24 lipca 2002r. w sprawie wprowadzenia obszarów chronionego krajobrazu.; rozporządzenie Nr 50 WOJEWODY MAZOWIECKIEGO z dnia 18 września 2003 r. zmieniające rozporządzenie w sprawie wprowadzenia obszarów chronionego krajobrazu.; rozporządzenie Nr 23 WOJEWODY MAZOWIECKIEGO z dnia 15 kwietnia 2005 r. w sprawie Obszaru Chronionego Krajobrazu Międzyrzecze Skrwy i Wkry.; rozporządzenie Nr 60 WOJEWODY MAZOWIECKIEGO z dnia 24 października 2008 r. zmieniające rozporządzenie w sprawie Obszaru Chronionego Krajobrazu Międzyrzecze Skrwy i Wkry.; Uchwała Nr 34/13 SEJMIKU WOJEWÓDZTWA MAZOWIECKIEGO z dnia 18 lutego 2013 r. zmieniająca niektóre rozporządzenia Wojewody Mazowieckiego dotyczące obszarów chronionego krajobrazu; Uchwała NR 66/18 SEJMIKU WOJEWÓDZTWA MAZOWIECKIEGO z dnia 22 maja 2018 r. zmieniająca rozporządzenie Wojewody Mazowieckiego w sprawie Obszaru Chronionego Krajobrazu Międzyrzecze Skrwy i Wkry
Powierzchnia obszaru (całkowita) [ha]	28206.9
Udział obszaru w długości JCWP [%]	19.56
Udział obszaru w powierzchni zlewni JCWP [%]	10.68

Cel środowiskowy dla obszaru

Zachowanie wyróżniającego się krajobrazu o zróżnicowanych ekosystemach, jego potencjału dla turystyki i wypoczynku oraz funkcji korytarzy ekologicznych. Utrzymywanie, a w razie potrzeby podwyższanie poziomu wód gruntowych w lasach, w szczególności na siedliskach wilgotnych i bagiennych: w borach bagiennych, olsach i łągach. Zachowanie i utrzymywanie w stanie zbliżonym do naturalnego istniejących śródleśnych cieków, mokradeł. Zachowanie śródpolnych torfowisk, zabagnień, podmokłości oraz oczek wodnych. Melioracje odwadniające, w tym regulowanie odpływu wody z sieci rowów, dopuszczalne tylko w ramach racjonalnej gospodarki rolnej, z bezwzględnym zachowaniem w stanie nienaruszonym terenów podmokłych, w tym torfowisk i obszarów wodno-błotnych oraz obszarów źródliskowych cieków. Zachowanie i ochrona zbiorników wód powierzchniowych wraz z pasem roślinności okalającej, poza rowami melioracyjnymi. Lokalizowanie wałów przeciwpowodziowych jak najdalej od koryta rzeki, wykorzystując naturalną rzeźbę terenu. Tworzenie stref buforowych wokół zbiorników wodnych w postaci pasów zadrzewień i zakrzewień, celem ograniczenia spływu substancji biogennej i zwiększenia bioróżnorodności biologicznej. Prowadzenie prac regulacyjnych i utrzymaniowych rzek tylko w zakresie niezbędnym dla rzeczywistej ochrony przeciwpowodziowej. Zachowanie i wspomaganie naturalnego przepływu wód w zbiornikach wodnych na obszarach międzywala - stopniowe przywracanie naturalnych procesów kształtowania i sukcesji starorzeczy poprzez wykorzystanie naturalnych wylewów. Zapewnienie swobodnej migracji rybom w ciekach, poprzez budowę przepławek na istniejących i nowych budowlach piętrzących. Utrzymanie i wprowadzanie zakrzewień i szuwarów wokół zbiorników wodnych, w szczególności starorzeczy i oczek wodnych, jako bariery ograniczającej dostęp do linii brzegowej, utrzymanie lub tworzenie pasów zakrzewień i zadrzewień wzdłuż cieków jako naturalnej obudowy biologicznej ograniczającej spływ zanieczyszczeń z pól uprawnych. Ograniczenie działań powodujących obniżenie zwierciadła wód podziemnych, w szczególności budowy urządzeń drenarskich i rowów odwadniających na gruntach ornym, łąkach i pastwiskach w dolinach rzecznych oraz na krawędzi tarasów zalewowych i wysoczyzn. Zachowanie i ewentualne odtwarzanie korytarzy ekologicznych opartych o ekosystemy wodne, celem zachowania dróg migracji gatunków związanych z wodą. Zwiększanie retencji wodnej, przy czym zbiorniki małej retencji winny dodatkowo wzbogacać różnorodność biologiczną terenu, uwzględniając starorzeczca i lokalne obniżenia terenu, w miarę możliwości technicznych i finansowych zalecane jest odtworzenie funkcji obszarów źródliskowych o dużych zdolnościach retencyjnych, w miarę możliwości należy zachowywać lub odtwarzać siedliska hydrogeniczne mające dużą rolę w utrzymaniu lokalnej różnorodności biologicznej. Utrzymanie i odtwarzanie meandrów na wybranych odcinkach cieków; w razie możliwości wprowadzanie wtórnego zabagnienia terenów.

Uwagi dotyczące obszaru

sprawujący nadzór nad obszarem nie dysponuje danymi, na podstawie których mógłby dokonać oceny obszaru, o której mowa w art. 349 ust. 14 pr.w.

3 (obszar chroniony)

Nazwa obszaru

Nadwkrzański

Typ obszaru

obszar chronionego krajobrazu

Kod INSPIRE obszaru

PL.ZIPOP.1393.OCHK.513

Podstawa prawna utworzenia obszaru

Uchwała Nr 59/X/90 Wojewódzkiej Rady Narodowej w Ciechanowie z dnia 23 kwietnia 1990 r. w sprawie wyznaczenia obszarów chronionego krajobrazu na terenie województwa ciechanowskiego; rozporządzenie Nr 8/1998 Wojewody Ciechanowskiego z dnia 22 maja 1998 r. w sprawie wyznaczenia obszarów chronionego krajobrazu na terenie województwa ciechanowskiego; Rozp. Woj. Maz. z dnia 31-03-1999; rozporządzenie Nr 61 Wojewody Mazowieckiego z dnia 24 lipca 2002 r. w sprawie wprowadzenia obszarów chronionego krajobrazu; rozporządzenie Nr 35 Wojewody Mazowieckiego z dnia 23 czerwca 2003 r. zmieniające rozporządzenie nr 61 z dnia 24 lipca 2002 r. w sprawie wprowadzenia obszarów chronionego krajobrazu; rozporządzenie Nr 50 Wojewody Mazowieckiego z dnia 18 września 2003 r. zmieniające rozporządzenie w sprawie wprowadzenia obszarów chronionego krajobrazu; rozporządzenie Nr 24 Wojewody Mazowieckiego z dnia 15 kwietnia 2005 r. w sprawie Nadwkrzańskiego Obszaru Chronionego Krajobrazu; rozporządzenie Nr 12 Wojewody Mazowieckiego z dnia 3 kwietnia 2007 r. zmieniające rozporządzenie w sprawie Nadwkrzańskiego Obszaru Chronionego Krajobrazu; Uchwała Nr 34/13 Sejmiku Woj. Mazowieckiego z dnia 18 lutego 2013 r. zmieniająca niektóre rozporządzenia Wojewody Mazowieckiego dotyczące obszarów chronionego krajobrazu; Uchwała NR 6/17 SEJMIKU WOJEWÓDZTWA MAZOWIECKIEGO z dnia 24 stycznia 2017 r. zmieniająca rozporządzenie Wojewody Mazowieckiego w sprawie Nadwkrzańskiego Obszaru Chronionego Krajobrazu; Uchwała NR 143/17 SEJMIKU WOJEWÓDZTWA MAZOWIECKIEGO 2) z dnia 27 września 2017 r. zmieniająca rozporządzenie Wojewody Mazowieckiego w sprawie Nadwkrzańskiego Obszaru Chronionego Krajobrazu

Powierzchnia obszaru (całkowita) [ha]	97910.4
Udział obszaru w długości JCWP [%]	12.73
Udział obszaru w powierzchni zlewni JCWP [%]	5.29
Cel środowiskowy dla obszaru	<p>Zachowanie wyróżniającego się krajobrazu o zróżnicowanych ekosystemach, jego potencjału dla turystyki i wypoczynku oraz funkcji korytarzy ekologicznych. Utrzymywanie, a w razie potrzeby podwyższanie poziomu wód gruntowych w lasach, w szczególności na siedliskach wilgotnych i bagiennych: w borach bagiennych, olsach i łągach. Zachowanie i utrzymywanie w stanie zbliżonym do naturalnego istniejących śródleśnych cieków, mokradeł. Zachowanie śródpolnych torfowisk, zabagnień, podmokłości oraz oczek wodnych. Melioracje odwadniające, w tym regulowanie odpływu wody z sieci rowów, dopuszczalne tylko w ramach racjonalnej gospodarki rolnej, z bezwzględnym zachowaniem w stanie nienaruszonym terenów podmokłych, w tym torfowisk i obszarów wodno-błotnych oraz obszarów źródliskowych cieków. Zachowanie i ochrona zbiorników wód powierzchniowych wraz z pasem roślinności okalającej, poza rowami melioracyjnymi. Lokalizowanie wałów przeciwpowodziowych jak najdalej od koryta rzeki, wykorzystując naturalną rzeźbę terenu. Tworzenie stref buforowych wokół zbiorników wodnych w postaci pasów zadrzewień i zakrzewień, celem ograniczenia spływu substancji biogennych i zwiększenia bioróżnorodności biologicznej. Prowadzenie prac regulacyjnych i utrzymaniowych rzek tylko w zakresie niezbędnym dla rzeczywistej ochrony przeciwpowodziowej. Zachowanie i wspomaganie naturalnego przepływu wód w zbiornikach wodnych na obszarach międzywala - stopniowe przywracanie naturalnych procesów kształtowania i sukcesji starorzeczy poprzez wykorzystanie naturalnych wylewów. Zapewnienie swobodnej migracji rybom w ciekach, poprzez budowę przepławek na istniejących i nowych budowlach piętrzących. Utrzymanie i wprowadzanie zakrzewień i szuwarów wokół zbiorników wodnych, w szczególności starorzeczy i oczek wodnych, jako bariery ograniczającej dostęp do linii brzegowej, utrzymanie lub tworzenie pasów zakrzewień i zadrzewień wzdłuż cieków jako naturalnej obudowy biologicznej ograniczającej spływ zanieczyszczeń z pól uprawnych. Ograniczenie działań powodujących obniżenie zwierciadła wód podziemnych, w szczególności budowy urządzeń drenarskich i rowów odwadniających na gruntach ornym, łąkach i pastwiskach w dolinach rzecznych oraz na krawędzi tarasów zalewowych i wysoczyzn. Zachowanie i ewentualne odtwarzanie korytarzy ekologicznych opartych o ekosystemy wodne, celem zachowania dróg migracji gatunków związanych z wodą. Zwiększanie retencji wodnej, przy czym zbiorniki małej retencji winny dodatkowo wzbogacać różnorodność biologiczną terenu, uwzględniając starorzecza i lokalne obniżenia terenu, w miarę możliwości technicznych i finansowych zalecane jest odtworzenie funkcji obszarów źródliskowych o dużych zdolnościach retencyjnych, w miarę możliwości należy zachowywać lub odtwarzać siedliska hydrogeniczne mające dużą rolę w utrzymaniu lokalnej różnorodności biologicznej. Utrzymanie i odtwarzanie meandrów na wybranych odcinkach cieków; w razie możliwości wprowadzanie wtórnego zabagnienia terenów.</p>
Uwagi dotyczące obszaru	sprawujący nadzór nad obszarem nie dysponuje danymi, na podstawie których mógłby dokonać oceny obszaru, o której mowa w art. 349 ust. 14 pr.w.
<b>4 (obszar chroniony)</b>	
Nazwa obszaru	Doliny Wkry i Mławki
Typ obszaru	obszar Natura 2000
Kod INSPIRE obszaru	PL.ZIPOP.1393.N2K.PLB140008.B
Podstawa prawna utworzenia obszaru	rozporządzenie Ministra Środowiska z dnia 05.09.2007 r. zmieniające rozporządzenie w sprawie obszarów specjalnej ochrony ptaków Natura 2000. PZO: zarządzenie Regionalnego Dyrektora Ochrony Środowiska w Warszawie w sprawie ustanowienia planu zadań ochronnych dla obszaru Natura 2000 Doliny Wkry i Mławki PLB140008 (Dz. Urz. Woj. Mazowieckiego 2014.3722); zarządzenie Regionalnego Dyrektora Ochrony Środowiska w Warszawie z dnia 23 grudnia 2014 r. i Regionalnego Dyrektora Ochrony Środowiska w Olsztynie z dnia 23 grudnia 2014 r. zmieniające zarządzenie w sprawie ustanowienia planu zadań ochronnych dla obszaru Natura 2000 Doliny Wkry i Mławki PLB140008 (Dz. Urz. Woj. Mazowieckiego 2014.11947); zarządzenie Regionalnego Dyrektora Ochrony Środowiska w Warszawie z dnia 14 czerwca 2016 r. i Regionalnego Dyrektora Ochrony Środowiska w Olsztynie zmieniające zarządzenie w sprawie ustanowienia planu zadań ochronnych dla obszaru Natura 2000 Doliny Wkry i Mławki PLB140008 (Dz. Urz. Woj. Mazowieckiego 2016.5491)
Powierzchnia obszaru (całkowita) [ha]	28751.54
Udział obszaru w długości JCWP [%]	28.77
Udział obszaru w powierzchni zlewni JCWP [%]	13.13

Cel środowiskowy dla obszaru	Utrzymanie lub przywrócenie właściwego stanu ochrony przedmiotów ochrony - gatunki: <i>Carpodacus erythrinus</i> r, <i>Circus pygargus</i> r, <i>Crex crex</i> r, <i>Gallinago gallinago</i> r, <i>Luscinia svecica</i> r, <i>Numenius arquata</i> r [dokładne dane zawiera tabela wymagań wodnych właściwego stanu ochrony gatunków Natura 2000]. Na lata 2014-2024: Zachować strefy ekotonowe. Zachować właściwe uwilgotnienie siedlisk. Zachować roślinność wodną i nadwodną. Zapobiegać: nadmiernemu wykaszaniu wiklinowisk i rowów melioracyjnych (działanie ograniczyć do minimum, prowadzić poza sezonem lęgowym); usuwaniu osadów - mułu na rowach melioracyjnych; płoszeniu ptaków przez sporty wodne, rekreację, wędkarstwo;
Uwagi dotyczące obszaru	rDOŚ Olsztyn: dokumentacja PZO
<b>Obszary przeznaczone do ochrony gatunków zwierząt wodnych o znaczeniu gospodarczym</b>	
Czy występują?	nie występują obszary przeznaczone do ochrony gatunków zwierząt wodnych o znaczeniu gospodarczym

### 8. CEL ŚRODOWISKOWY

Stan/potencjał ekologiczny	dobry stan ekologiczny
Stan chemiczny	dobry stan chemiczny
<b>Wymagania dla elementów biologicznych</b>	
Podstawa wymagania	rozporządzenie Ministra Infrastruktury z dnia 25.06.2021 r. w sprawie klasyfikacji stanu ekologicznego, potencjału ekologicznego i stanu chemicznego oraz sposobu klasyfikacji stanu jednolitych części wód powierzchniowych, a także środowiskowych norm jakości dla substancji priorytetowych (Dz.U. 2021 poz. 1475) oraz załącznik IIaPGW prezentujący wartości graniczne SCW i SZCW
<b>Parametry charakteryzujące cel środowiskowy</b>	
Fitoplankton - Indeks IFPL	nie ustala się
Fitobentos - Indeks okrzemkowy (IO)	>0,39
Makrofity - Makrofitowy indeks rzeczny (MIR)	≥0,621
Makrobezkręgowce bentosowe - Indeks MMI_PL	≥0,687
<b>Ichtiofauna</b>	
Indeks EFI+PL dla rzek z dominacją ryb łososiowatych (Salmonid)	nie ustala się
Indeks EFI+PL dla rzek z dominacją ryb karpiowatych (Cyprinid)	
Brodzenie	nie ustala się
Połów z łodzi	nie ustala się
Wskaźnik IBI_PL	≥0,646 (jeżeli stwierdzono brak ryb, jednolitej części wód rzecznych nadaje się klasę V)
Klasa elementów biologicznych	klasa II
<b>Wymagania dla elementów fizykochemicznych</b>	
Podstawa wymagania	rozporządzenie Ministra Infrastruktury z dnia 25.06.2021 r. w sprawie klasyfikacji stanu ekologicznego, potencjału ekologicznego i stanu chemicznego oraz sposobu klasyfikacji stanu jednolitych części wód powierzchniowych, a także środowiskowych norm jakości dla substancji priorytetowych (Dz.U. 2021 poz. 1475)
<b>Parametry charakteryzujące cel środowiskowy</b>	
Tlen rozpuszczony (mgO <sub>2</sub> /l)	≥7,5
BZT <sub>5</sub> (mgO <sub>2</sub> /l)	≤4,1
OWO (mgC/l)	≤15
Przewodność w 20oC (uS/cm)	≤570
Azot amonowy (mgN-NH <sub>4</sub> /l)	≤0,42
Azot azotanowy (mgN-NO <sub>3</sub> /l)	≤2,1
Azot ogólny (mgN/l)	≤3,5

Fosfor fosforanowy (V) (ortofosforanowy) (mg P-PO <sub>4</sub> /l)	≤0,09
Fosfor ogólny (mgP/l)	≤0,33
Specyficzne zanieczyszczenia syntetyczne i niesyntetyczne	spełnienie wymagań załącznika 11 z rozporządzenia Ministra Infrastruktury z dnia 25.06.2021 r. w sprawie klasyfikacji stanu ekologicznego, potencjału ekologicznego i stanu chemicznego oraz sposobu klasyfikacji stanu jednolitych części wód powierzchniowych, a także środowiskowych norm jakości dla substancji priorytetowych (Dz.U. 2021 poz. 1475)
<b>Wymagania dla elementów hydromorfologicznych</b>	
Podstawa wymagania	rozporządzenie Ministra Infrastruktury z dnia 25.06.2021 r. w sprawie klasyfikacji stanu ekologicznego, potencjału ekologicznego i stanu chemicznego oraz sposobu klasyfikacji stanu jednolitych części wód powierzchniowych, a także środowiskowych norm jakości dla substancji priorytetowych (Dz.U. 2021 poz. 1475)
Parametry charakteryzujące cel środowiskowy	
Hydromorfologiczny indeks rzeczny (HIR)	≥0,592 (dla cieków o szerokości koryta ≤30 m) ≥0,613 (dla cieków o szerokości koryta >30 m)
<b>Wymagania dla wskaźników chemicznych</b>	
Podstawa wymagania	rozporządzenie Ministra Infrastruktury z dnia 25.06.2021 r. w sprawie klasyfikacji stanu ekologicznego, potencjału ekologicznego i stanu chemicznego oraz sposobu klasyfikacji stanu jednolitych części wód powierzchniowych, a także środowiskowych norm jakości dla substancji priorytetowych (Dz.U. 2021 poz. 1475)
Parametry charakteryzujące cel środowiskowy	spełnienie wymagań załącznika nr 14 rozporządzenia Ministra Infrastruktury z dnia 25.06.2021 r. w sprawie klasyfikacji stanu ekologicznego, potencjału ekologicznego i stanu chemicznego oraz sposobu klasyfikacji stanu jednolitych części wód powierzchniowych, a także środowiskowych norm jakości dla substancji priorytetowych (Dz.U. 2021 poz. 1475)
<b>Wymagania dla obszarów chronionych będących jednolitymi częściami wód, przeznaczonymi do poboru wody na potrzeby zaopatrzenia ludności w wodę przeznaczoną do spożycia (wymagania dotyczą miejsc poboru wody)</b>	
Podstawa wymagania	NIE – JCWP nieprzeznaczona do poboru wody na potrzeby zaopatrzenia ludności w wodę przeznaczoną do spożycia przez ludzi
<b>Wymagania dla obszarów chronionych będących jednolitymi częściami wód przeznaczonymi do celów rekreacyjnych, w tym kąpieliskowych (wymagania dotyczą fragmentu wód wykorzystywanego do celów kąpieliskowych)</b>	
Podstawa wymagania	NIE - JCWP nieprzeznaczona do celów rekreacyjnych, w tym kąpieliskowych
Wymagania dla obszarów wrażliwych na eutrofizację wywołaną zanieczyszczeniami pochodzącymi ze źródeł komunalnych, rozumianą jako wzbogacanie wód biogenami, w szczególności związkami azotu lub fosforu, powodującymi przyspieszony wzrost glonów oraz wyższych form życia roślinnego, w wyniku którego następują niepożądane zakłócenia biologicznych stosunków w środowisku wodnym oraz pogorszenie jakości tych wód	brak dodatkowych wymagań
<b>Wymagania w odniesieniu do JCWP, wynikające z wymagań dla obszarów przyrodniczych</b>	
Przepływ (wylewy)	nie dotyczy
Trasa migracji ryb dwuśrodowiskowych od morza do obszaru chroniącego ich tarliska	nie dotyczy
Drożność wg wymagań bolenia lub brzanki (brak przeszkód >0,30m), odcinek 50 km	nie dotyczy
Drożność wg wymagań minogów (brak przeszkód >0,15m), odcinek 20 km	nie dotyczy
Drożność wg wymagań: kiełbia Kesslera, kiełbia białopletwego, głowacza białopletwego, kozy, kozy złotawej, piskorza lub różanki (brak przeszkód >0,1m), odcinek 10 km	nie dotyczy

Stan hydromorfologii wg wymogów rzek włosienicznikowych (HQA >= 50 i HMS < =20, con. 3 naturalne elementy morfologiczne)	nie dotyczy
Obszary chronione przeznaczone do ochrony siedlisk lub gatunków, ustanowionych w ustawie o ochronie przyrody, dla których utrzymanie lub poprawa stanu wód jest ważnym czynnikiem w ich ochronie- wymagania dla obszarów chronionych	spełnienie celu wskazanego w rejestrze wykazu obszarów chronionych do ochrony siedlisk i gatunków dla obszarów przypisanych JCWP
Wymagania dla obszarów przeznaczonych do ochrony gatunków zwierząt wodnych o znaczeniu gospodarczym	nie dotyczy
Postęp w osiągnięciu celów środowiskowych JCWP w porównaniu do aPGW 2016 r. (wg oceny stanu wód za lata 2014–2019) Ocena postępu według podziału jednostek planistycznych aPGW (2016)	
Stan/potencjał ekologiczny	RW200023268389 - cel nieosiągnięty - brak postępu
Stan chemiczny	RW200023268389 - cel osiągnięty - utrzymanie dobrego stanu

### 9. ODSTĘPSTWA OD OSIĄGNIĘCIA CELÓW ŚRODOWISKOWYCH JCWP

9.1. Przyczyna odstępstwa od osiągnięcia celów środowiskowych, tj. przyczyna złego stanu wód (lub zagrożenia osiągnięcia celu środowiskowego – w przypadku niemonitorowanych JCWP)

#### Warunki naturalne

Potencjał sorpcyjny - wrażliwość zlewni na presję antropogeniczną wyrażona w skali od 1 do 5 (5 - najmniejsza odporność)	3 - przeciętny
Czy JCWP cechuje się naturalną podatnością na presję wskutek niekorzystnych wartości potencjału sorpcyjnego	NIE - JCWP nie cechuje się naturalną podatnością na presję wskutek niekorzystnych wartości potencjału sorpcyjnego
Susza	słabo i umiarkowanie zagrożone suszą
Brak przepływu	brak ryzyka
Wskaźniki, dla których osiągnięcie celu środowiskowego jest determinowane przez warunki naturalne	
Fizykochemiczne	nie dotyczy
Biologiczne	nie dotyczy
Chemiczne	nie dotyczy

#### Presja pochodząca z innej/innych JCWP

Nazwa i kod JCWP	nie dotyczy (nie dotyczy)
Wskaźniki, dla których cel środowiskowy jest zagrożony przez presję z innej/innych JCWP	
Charakteryzujące warunki biogenne (substancje biogenne)	nie dotyczy
Zasolenie (przewodność)	nie dotyczy
Syntetyczne i niesyntetyczne substancje zanieczyszczające	nie dotyczy
Biologiczne	nie dotyczy
Chemiczne	nie dotyczy

#### Antropopresja w obrębie zlewni

Główne źródło presji troficznych	nie dotyczy
Główne źródło presji zasalających	nie dotyczy
Główne źródło presji z grupy syntetycznych i niesyntetycznych substancji zanieczyszczających	nie dotyczy
Główne źródło presji hydromorfologicznych	budowle piętrzące - rzeki główne, rp



Główne źródło presji chemicznych	nie dotyczy
----------------------------------	-------------

Wskaźniki, dla których cel środowiskowy jest zagrożony przez presję występującą w zlewni JCWP

Fizykochemiczne	nie dotyczy
Biologiczne	makrofity, makrobezkręgowce
Chemiczne	nie dotyczy

## 9.2. Skuteczność programu działań

Możliwe osiągnięcie celu środowiskowego (wskazanie do odroczenia w czasie terminu osiągnięcia celów środowiskowych, tj. do odstąpienia czasowego w trybie art. 4 ust. 4 RDW)

Wskaźniki stanu wód, dla których program działań daje wysoki stopień pewności na osiągnięcie celów środowiskowych do 2027 r.

Fizykochemiczne	nie dotyczy
Biologiczne	MIR, MMI
Chemiczne	nie dotyczy

Wskaźniki stanu wód, dla których program działań daje wysoki stopień pewności na osiągnięcie celów środowiskowych po 2027 r.

Fizykochemiczne	nie dotyczy
Biologiczne	nie dotyczy
Chemiczne	nie dotyczy

Brak możliwości osiągnięcia celów środowiskowych (wskazanie do złagodzenia celów środowiskowych, tj. do odstąpienia w trybie art. 4 ust. 5 RDW)

Wskaźniki stanu wód, dla których program działań (przy założeniu jego pełnego wdrożenia) nie daje wysokiego stopnia pewności osiągnięcia celów środowiskowych

Fizykochemiczne	nie dotyczy
Biologiczne	nie dotyczy
Chemiczne	nie dotyczy

## 9.3. Odroczenie w czasie terminu osiągnięcia celu środowiskowego (odstąpienie czasowe w trybie art. 4 ust. 4 RDW)

Czy ustanowiono odstąpienie?	Tak, dla danej JCWP zostało ustanowione odstąpienie z art. 4 ust. 4 Ramowej Dyrektywy Wodnej
------------------------------	--

Wskaźniki/grupa wskaźników, w zakresie których przedłużono termin osiągnięcia celu środowiskowego JCWP (odstąpienie czasowe w trybie art. 4 ust. 4 RDW)

Dla których program działań daje wysoki stopień pewności na osiągnięcie celów środowiskowych do 2027 r.

Fizykochemiczne	nie dotyczy
Biologiczne	MIR, MMI
Chemiczne	nie dotyczy

Dla których program działań daje wysoki stopień pewności na osiągnięcie celów środowiskowych po 2027 r.

Fizykochemiczne	nie dotyczy
Biologiczne	nie dotyczy
Chemiczne	nie dotyczy

Termin osiągnięcia celu środowiskowego	do 2027 r.
--	------------

Uzasadnienie odstąpienia czasowego (w trybie art. 4 ust. 4 RDW)

Warunki naturalne uniemożliwiające osiągnięcie celów środowiskowych w perspektywie do końca 2027 r. (lub roku 2039 - dla substancji priorytetowych wprowadzonych dyrektywą 2013/39/UE)

Naturalna podatność na presję wynikająca z potencjału sorpcyjnego zlewni	NIE - JCWP nie cechuje się naturalną podatnością na presję wskutek niekorzystnych wartości potencjału sorpcyjnego
Inne warunki naturalne	procesy biochemiczne procesy ekologiczne procesy fizykochemiczne procesy hydromorfologiczne

Wykonalność techniczna (dotyczy wyłącznie przypadków, w których przyczyną złego stanu wód są substancje priorytetowe wprowadzone dyrektywą 2013/39/UE)	nie dotyczy
--	-------------

Nieproporcjonalne koszty: (dotyczy wyłącznie przypadków, w których przyczyną złego stanu wód są substancje priorytetowe wprowadzone dyrektywą 2013/39/UE)

nie dotyczy

Podsumowanie

odstępstwo polegające na odroczeniu terminu osiągnięcia celów środowiskowych jest związane z tym, że nie są osiągnięte (lub są zagrożone) cele środowiskowe JCWP w zakresie wskaźników: MIR, MMI. Jest to spowodowane warunkami naturalnymi (wskazanymi w kolumnie pn. „Warunki naturalne uniemożliwiające osiągnięcie celów środowiskowych w perspektywie do końca 2027 r. (lub roku 2039 - dla substancji priorytetowych wprowadzonych dyrektywą 2013/39/UE)”) a w odniesieniu do substancji priorytetowych wprowadzonych dyrektywą 2013/39/UE - brakiem możliwości technicznych (w tym: niewystarczającymi danymi na temat źródeł zanieczyszczenia) i nieproporcjonalnością kosztów. Warunkiem odstępstwa jest pełne i terminowe wdrożenie programu działań (którego zakres i skuteczność określono w zestawach działań).

#### 9.4. Ustalenie mniej rygorystycznego celu środowiskowego (odstępstwo w trybie art. 4 ust. 5 RDW):

Czy ustanowiono odstępstwo?

Nie, dla danej JCWP nie zostało ustanowione odstępstwo z art. 4 ust. 5 Ramowej Dyrektywy Wodnej

Wskaźniki/grupa wskaźników, w zakresie których ustalono mniej rygorystyczny cel środowiskowy dla JCWP (odstępstwo w trybie art. 4 ust. 5 RDW)

nie dotyczy

#### Uzasadnienie odstępstwa polegającego na złagodzeniu celów środowiskowych (w trybie art. 4 ust. 5 RDW)

Warunki naturalne będące trwałą przyczyną nieosiągnięcia celów środowiskowych

nie dotyczy

Potrzeba społeczno-ekonomiczna zaspokajana przez źródło presji antropogenicznej determinującej na stan wód w stopniu zagrażającym osiągnięciu celów środowiskowych

nie dotyczy

Wyjaśnienie braku alternatywnego sposobu zaspokojenia potrzeby społeczno-ekonomicznej

nie dotyczy

Podsumowanie

nie dotyczy

#### 9.5. Czy w obrębie jcw planowane są inwestycje spełniające przesłanki odstępstwa z art. 4 ust. 7 RDW (wg stanu na 2021 rok)

Czy ustanowiono odstępstwo?

Nie, dla danej JCWP nie zostało ustanowione odstępstwo z art. 4 ust. 7 Ramowej Dyrektywy Wodnej

## 10. POZA OBOWIĄZKOWĄ REALIZACJĄ KATALOGU DZIAŁAŃ KRAJOWYCH WDRAŻA SIĘ ZESTAW DZIAŁAŃ

### Działania podstawowe

#### 1 (działanie podstawowe)

ID działania RW200015268389\_\_RWC\_02.01\_\_OC\_\_31221

Kategoria działań Poprawa warunków dla obszarów chronionych

Grupa działań Działania wynikające z planów ochrony/planów zadań ochronnych ustanowionych dla obszarów przeznaczonych do ochrony siedlisk lub gatunków, dla których utrzymanie lub poprawa stanu wód jest ważnym czynnikiem w ich ochronie

Nazwa działania Realizacja działań wynikających z planów ochrony i planów zadań ochronnych dla obszarów chronionych.

Opis działania

Wykaszenie wiklinowisk i rowów melioracyjnych przeprowadzać od 15 sierpnia do 31 marca, z wyjątkiem rowów głównych i zbiorczych, których wykaszanie należy zaplanować do niezbędnego minimum umożliwiającego funkcjonowanie systemu melioracyjnego [podróżniczek]. Termin rozpoczęcia działania w pierwszych 3 latach obowiązywania planu zadań ochronnych. Działanie coroczne w okresie obowiązywania planu zadań ochronnych. (Obszar Natura 2000 Doliny Wkry i Mławki).

Koszt realizacji [PLN]

Zgodnie z szacunkowymi kosztami wskazanymi w dokumentacji PZO

Źródło finansowania	W zależności od czasu i zakresu realizacji działania oraz możliwości jednostki odpowiedzialnej za realizację np. Środki własne, Środki UE: Europejski Fundusz Rozwoju Regionalnego (EFRR), Europejski Fundusz Rolny na rzecz Rozwoju Obszarów Wiejskich (EFRROW), Program LIFE, Środki krajowe - NFOŚiGW/WFOŚiGW, Mechanizm Finansowy EOG/Norweski Mechanizm Finansowy.
Termin realizacji	w okresie obowiązywania PZO/PO
Jednostka odpowiedzialna za realizację	Właściciel lub posiadacz obszaru na podstawie porozumienia zawartego z organem sprawującym nadzór nad obszarem Natura 2000 albo na podstawie zobowiązania podjętego w związku z korzystaniem z programów wsparcia z tytułu dochodowości, a w odniesieniu do gruntów stanowiących własność Skarbu Państwa lub własność jednostek samorządu terytorialnego zarządca nieruchomości w związku z wykonywaniem obowiązków z zakresu ochrony środowiska na podstawie przepisów prawa albo w przypadku braku tych przepisów na podstawie porozumienia zawartego z organem sprawującym nadzór nad obszarem Natura 2000
Jednostka odpowiedzialna za sprawozdawczość	RDOŚ Warszawa

### 2 (działanie podstawowe)

ID działania	RW200015268389__RWP_01.00__FC__03495
Kategoria działań	Gospodarka ściekowa
Grupa działań	Gospodarka ściekowa w aglomeracjach
Nazwa działania	Realizacja Krajowego Programu Oczyszczania Ścieków Komunalnych.
Opis działania	Rozbudowa kanalizacji sanitarnej w miejscowości Poniatowo - ETAP II.
Koszt realizacji [PLN]	2131204.9988672822
Źródło finansowania	1. Środki własne.2. Środki UE: Europejski Fundusz Rozwoju Regionalnego (EFRR).3. Środki UE: Fundusz Spójności (FS).
Termin realizacji	2027
Jednostka odpowiedzialna za realizację	gmina Żuromin
Jednostka odpowiedzialna za sprawozdawczość	gmina Żuromin

### 3 (działanie podstawowe)

ID działania	RW200015268389__RWP_01.00__FC__03497
Kategoria działań	Gospodarka ściekowa
Grupa działań	Gospodarka ściekowa w aglomeracjach
Nazwa działania	Realizacja Krajowego Programu Oczyszczania Ścieków Komunalnych.
Opis działania	Modernizacja oczyszczalni ścieków w aglomeracji Żuromin w celu poprawy jakości odprowadzanych ścieków (ID oczyszczalni: PLMZ0480).
Koszt realizacji [PLN]	25000000
Źródło finansowania	1. Środki własne.2. Środki UE: Europejski Fundusz Rozwoju Regionalnego (EFRR).3. Środki UE: Fundusz Spójności (FS).
Termin realizacji	2027
Jednostka odpowiedzialna za realizację	gmina Żuromin (wiodąca w aglomeracji)
Jednostka odpowiedzialna za sprawozdawczość	gmina Żuromin (wiodąca w aglomeracji)

### Działania uzupełniające

Dla JCW nie zaplanowano żadnych dodatkowych działań uzupełniających.

### 11. MAPY

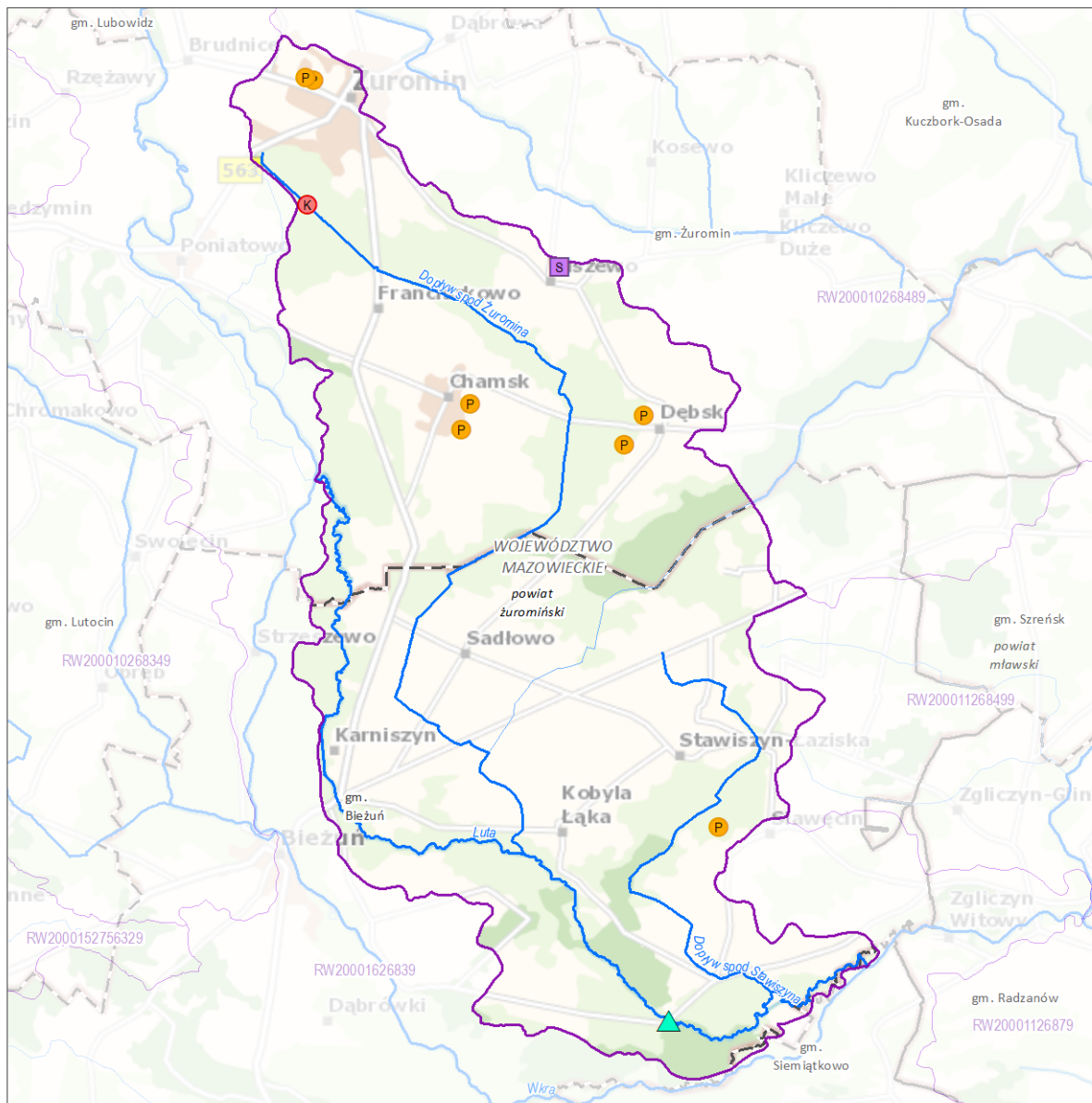
11.1. Zlewnia jednolitej części wód powierzchniowych rzecznych (JCWP RW) z lokalizacją presji poboru i zrzutu

11.2. Zlewnia jednolitej części wód powierzchniowych rzecznych (JCWP RW) z zaznaczeniem obszarów przeznaczonych do ochrony siedlisk lub gatunków, dla których utrzymanie lub poprawa stanu jest ważnym czynnikiem w ich ochronie

Zlewnia jednolitej części wód powierzchniowych rzecznych (JCWP RW) z lokalizacją presji poboru i zrztu

RW200015268389

Luta



Zlewnia jednolitej części wód powierzchniowych (JCWP) rzecznych z lokalizacją presji poboru i zrztu

Sieć monitoringu JCWP 2022-2027, punkty pomiarowo-kontrolne (ppk):

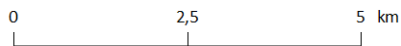
- ppk - monitoring badawczy [0]
- ppk - monitoring operacyjny [1]
- ppk - monitoring diagnostyczny [0]
- ppk - monitoring operacyjny, badawczy [0]
- ppk - monitoring diagnostyczny, operacyjny [0]
- ppk - monitoring diagnostyczny, operacyjny, badawczy [0]

Granice administracyjne:

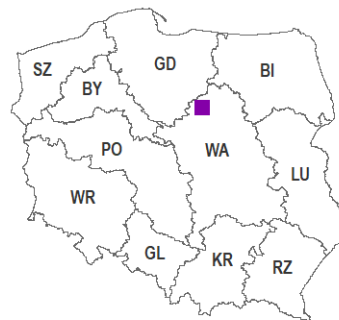
- Polski
- województwa
- powiatu
- gminy

Lokalizacja punktów poboru i zrztu (aktualność danych: 2016 r.):

- Punkt zrztu ścieków bytowych [0]
- Punkt zrztu ścieków komunalnych [1]
- Punkt zrztu ścieków przemysłowych [7]
- Punkt poboru wód powierzchniowych [1]
- Miejsce odwodnień zakładów górniczych [0]
- Kierunek przepływu wody
- JCWP rzecznych (RW)
- Pozostałe ciek
- Jeziora i zbiorniki wodne
- Obszar zlewni wybranej JCWP RW
- Zlewnie JCWP RW



Lokalizacja zlewni JCWP na tle podziału na RZGW

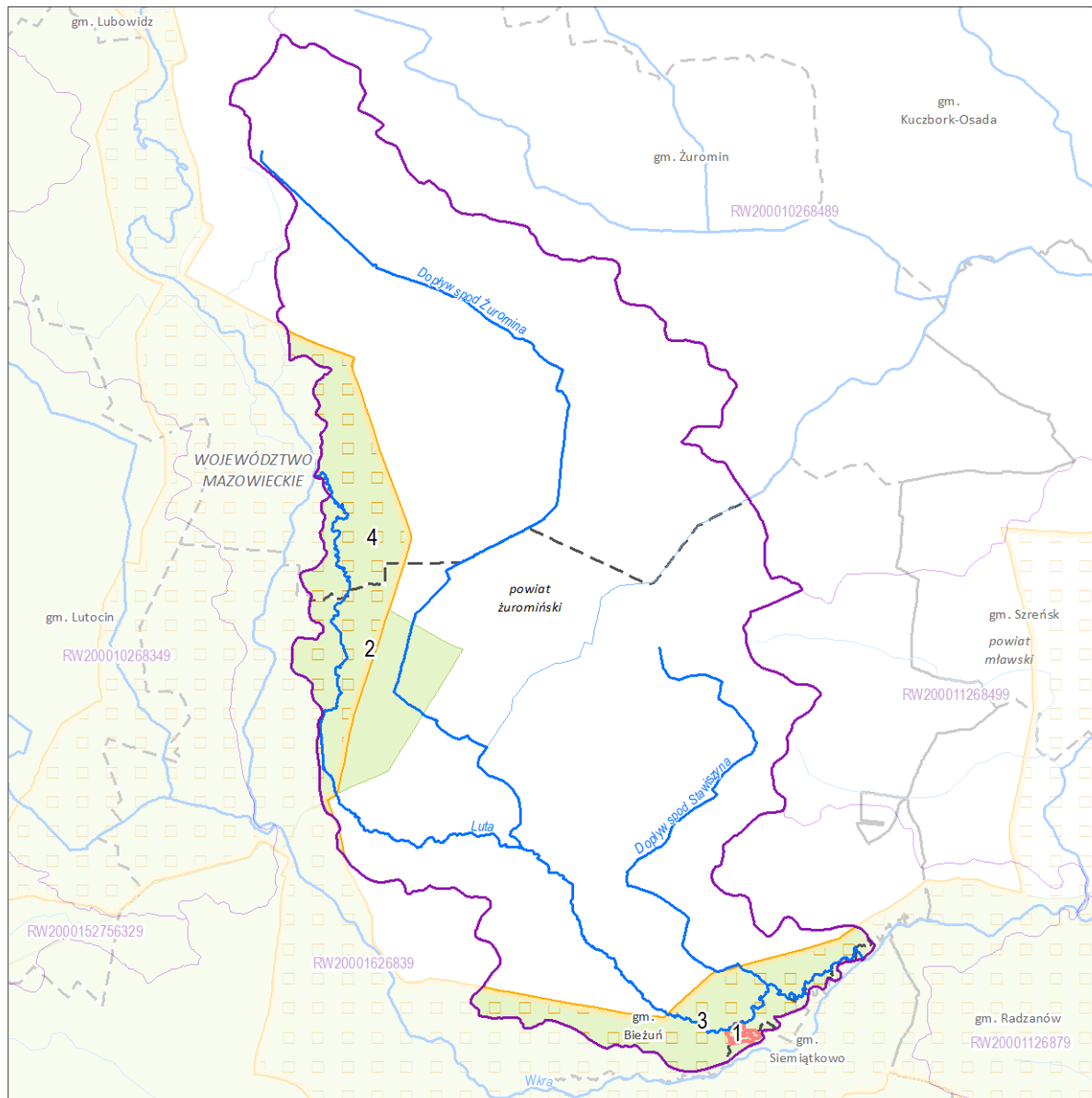


[3] - liczba obiektów w zlewni wybranej JCWP RW (obiekty mogą nakładać się na siebie)  
Mapa podkładowa BDOO i BDOT10k,  
źródło: [http://mapy.geoportal.gov.pl/wss/service/WMTS/guest/wmts/G2\\_MOBILE\\_500](http://mapy.geoportal.gov.pl/wss/service/WMTS/guest/wmts/G2_MOBILE_500)

Zlewnia jednolitej części wód powierzchniowych rzecznych (JCWP RW) z zaznaczeniem obszarów przeznaczonych do ochrony siedlisk lub gatunków, dla których utrzymanie lub poprawa stanu jest ważnym czynnikiem w ich ochronie

RW200015268389

Luta

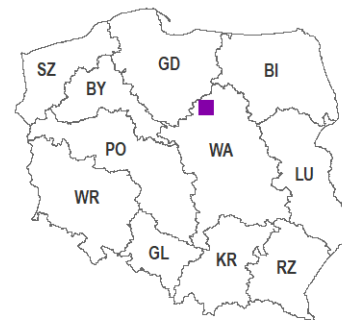


Zlewnia jednolitej części wód powierzchniowych (JCWP) rzecznych z zaznaczeniem obszarów przeznaczonych do ochrony siedlisk i gatunków, dla których utrzymanie lub poprawa stanu wód jest ważnym czynnikiem w ich ochronie

- |   |                                  |
|---|----------------------------------|
| 1 Numer obszaru chronionego według karty      | → Kierunek przepływu wody        |
| ■ Stanowisko dokumentacyjne [0]               | ~ JCWP rzecznych (RW)            |
| ● Pomnik przyrody (punkt) [0]                 | ~ Pozostałe ciek                 |
| ■ Pomnik przyrody (powierzchnia) [0]          | ■ Jeziora i zbiorniki wodne      |
| ■ Park narodowy [0]                           | ■ Obszar zlewni wybranej JCWP RW |
| ■ Park krajobrazowy [0]                       | ■ Zlewnie JCWP RW                |
| ■ Rezerwat przyrody [1]                       | Granice administracyjne:         |
| ■ Użytek ekologiczny [0]                      | ■ Polski                         |
| ■ Obszar chronionego krajobrazu [2]           | ■ województwa                    |
| ■ Zespół przyrodniczo-krajobrazowy [0]        | ■ powiatu                        |
| ■ Specjalny obszar ochrony siedlisk (PLH) [0] | --- gminy                        |
| ■ Obszar specjalnej ochrony ptaków (PLB) [1]  |                                  |

0 3 6 km

Lokalizacja zlewni JCWP na tle podziału na RZGW



[3] - liczba obiektów w zlewni wybranej JCWP RW (obiekty mogą nakładać się na siebie)