

1. INFORMACJE PODSTAWOWE

Kategoria JCWP	JCWP RW - jednolita część wód powierzchniowych rzecznych
Nazwa JCWP	Chroponianka
Kod JCWP	RW2000152756329
Typ JCWP	P_org - Potok lub struga w dolinie o dużym udziale torfowisk
Rzeczywista długość JCWP [km]	42.79
Powierzchnia zlewni JCWP [km ²]	113.31
Obszar dorzecza	obszar dorzecza Wisły
Region wodny	region wodny Środkowej Wisły
Regionalny Zarząd Gospodarki Wodnej	Regionalny Zarząd Gospodarki Wodnej w Warszawie
Zarząd Zlewni	Zarząd Zlewni we Włocławku
Nadzór wodny	Nadzór wodny w Sierpcu
Regionalna Dyrekcja Ochrony Środowiska	RDOŚ w Bydgoszczy; RDOŚ w Warszawie
Województwo (TERYT)	kujawsko-pomorskie (04); mazowieckie (14)
Powiat (TERYT)	rypiński (0412); sierpecki (1427); żuromiński (1437)
Gmina (TERYT)	Biezuń (1437013); Lubowidz (1437033); Lutocin (1437042); Rościszewo (1427042); Skrwilno (0412052); Żuromin (1437063)
Czy JCWP uległa zmianie (powstała w wyniku podzielenia lub scalenia JCWP w poprzednim cyklu planistycznym (2016-2021))?	bez zmian
Kod i nazwa JCWP w poprzednim cyklu planistycznym (2016-2021)	RW2000232756329 (Chroponianka)

2. WARUNKI REFERENCYJNE

Nazwa dokumentu źródłowego	rozporządzenie Ministra Infrastruktury z dnia 25.06.2021 r. w sprawie klasyfikacji stanu ekologicznego, potencjału ekologicznego i stanu chemicznego oraz sposobu klasyfikacji stanu jednolitych części wód powierzchniowych, a także środowiskowych norm jakości dla substancji priorytetowych (Dz.U. 2021 poz. 1475)
Fitoplankton - Indeks IFPL	nie ustala się
Fitobentos - Indeks okrzemkowy (IO)	>0,54
Makrofity - Makrofitowy indeks rzeczny (MIR)	≥0,820
Makrobezkręgowce bentosowe - Indeks MMI_PL	≥0,893
Ichtiofauna	
Indeks EFI+PL dla rzek z dominacją ryb łososiowatych (Salmonid)	nie ustala się
Indeks EFI+PL dla rzek z dominacją ryb karpiowatych (Cyprinid)	
Brodzenie	nie ustala się
Połów z łodzi	nie ustala się
Wskaźnik IBI_PL	≥ 0,791 (jeżeli stwierdzono brak ryb, jednolitej części wód rzecznych nadaje się klasę V)

3. STATUS JCWP

Status JCWP	NAT - naturalna część wód
-------------	---------------------------

4. POWIĄZANIE JCWP Z JCWPd

Kody powiązanych JCWPd	PLGW200048
------------------------	------------

5. OCENA STANU JCWP

Czy JCWP była monitorowana (posiadała ustalony ppk w okresie 2016-2021)?	TAK - zlewnia była monitorowana
Kod punktu pomiarowo-kontrolnego (2016-2021)	PL01S0701_1175
Współrzędne geograficzne punktu pomiarowo-kontrolnego [2016-2021] (długość; szerokość)	19.71865; 52.954889
Czy JCWP jest monitorowana (posiada ustalony ppk na okres 2022-2027)?	TAK - zlewnia jest monitorowana
Kod punktu pomiarowo-kontrolnego (2022-2027)	PL01S0701_1175
Współrzędne geograficzne punktu pomiarowo-kontrolnego [2022-2027] (długość; szerokość)	19.71865; 52.954889
Podstawa prawna dokonanej klasyfikacji stanu wód	rozporządzenie Ministra Infrastruktury z dnia 25.06.2021 w sprawie klasyfikacji stanu ekologicznego, potencjału ekologicznego i stanu chemicznego oraz sposobu klasyfikacji stanu jednolitych części wód powierzchniowych, a także środowiskowych norm jakości dla substancji priorytetowych (Dz.U. 2021 poz. 1475)
Ocena stanu na podstawie oceny stanu GIOŚ 2014-2019 i oceny eksperckiej (wg klasyfikacji obowiązującej od 1 stycznia 2022 r.)	
Stan/potencjał ekologiczny	umiarkowany stan ekologiczny
Wskaźniki determinujące stan/ potencjał ekologiczny	OWO, przewodność, fosfor fosforanowy (V); ichtiofauna
Stan chemiczny	stan chemiczny poniżej dobrego
Wskaźniki determinujące stan chemiczny	benzo(a)piren; bromowane difenyletery, heptachlor
Stan (ogólny)	zły stan wód

6. PRESJE DETERMINUJĄCE STAN WÓD

Rodzaj użytkowania obszaru zlewni JCWP (% powierzchni zlewni)	
Tereny zurbanizowane	2
Tereny użytkowane rolniczo	76
Tereny leśne	20
Zidentyfikowane presje znaczące. Wynik analizy znaczących oddziaływań - JCWP	BIO_HM (na elementy biologiczne zależne od hydromorfologii), CHEM (na elementy chemiczne), CHEM_B (na elementy chemiczne (biota)), FIZ (na elementy fizykochemiczne), OCH (na obszary chronione)
Rodzaj presji determinującej stan wód w obrębie danej JCWP	
Główne źródło presji troficznych	nawożenie i depozycja oraz źródła bytowe i komunalne (punktowe i rozproszone)
Główne źródło presji zasalających	eutrofizacja (źródło zgodne ze źródłem troficznym)
Główne źródło presji z grupy syntetycznych i niesyntetycznych substancji zanieczyszczających	nie dotyczy
Główne źródło presji hydromorfologicznych	PRESJA_CHEM: rozproszone - rozwój obszarów zurbanizowanych: transport, turystyka, odpływ miejski; rozproszone - rolnictwo, leśnictwo; nieznanne (substancje zakazane); I PRESJA_TROFI: nawożenie i depozycja oraz źródła bytowe i komunalne (punktowe i rozproszone) I PRESJA_ZASOLENIE: eutrofizacja (źródło zgodne ze źródłem troficznym) I PRESJA_HYMO: prostowanie koryta - rzeki główne, - rzeki pozostałe, budowle piętrzące - rzeki główne, - rzeki pozostałe,
Główne źródło presji chemicznych	Rozproszone - rozwój obszarów zurbanizowanych: transport, turystyka, odpływ miejski; Rozproszone - rolnictwo, leśnictwo; nieznanne (substancje zakazane)
Ocena ryzyka nieosiągnięcia celu środowiskowego	zagrożona

7. OBSZARY CHRONIONE WYMENIONE W ZAŁ. IV RDW ORAZ USTAWIE Z DNIA 20 LIPCA 2017 R. - PRAWO WODNE

Jcw przeznaczone do poboru wody na potrzeby zaopatrzenia ludności w wodę przeznaczoną do spożycia przez ludzi	NIE – JCWP nieprzeznaczona do poboru wody na potrzeby zaopatrzenia ludności w wodę przeznaczoną do spożycia przez ludzi
Jcw przeznaczone do celów rekreacyjnych, w tym kąpieliskowych	NIE - JCWP nieprzeznaczona do celów rekreacyjnych, w tym kąpieliskowych
Obszary wyznaczone jako tereny wrażliwe na mocy dyrektywy 91/271/EWG – obszary wrażliwe na eutrofizację wywołaną zanieczyszczeniami pochodzącymi ze źródeł komunalnych rozumianą jako wzbogacanie wód biogenami, w szczególności związkami azotu lub fosforu, powodującymi przyspieszony wzrost glonów oraz wyższych form życia roślinnego, w wyniku którego następują niepożądane zakłócenia biologicznych stosunków w środowisku wodnym oraz pogorszenie jakości tych wód	TAK - cała zlewnia JCWP stanowi obszar wrażliwy na eutrofizację wywołaną zanieczyszczeniami pochodzącymi ze źródeł komunalnych rozumianą jako wzbogacanie wód biogenami, w szczególności związkami azotu lub fosforu, powodującymi przyspieszony wzrost glonów oraz wyższych form życia roślinnego, w wyniku którego następują niepożądane zakłócenia biologicznych stosunków w środowisku wodnym oraz pogorszenie jakości tych wód
Obszary przeznaczone do ochrony siedlisk lub gatunków, dla których utrzymanie lub poprawa stanu jest ważnym czynnikiem w ich ochronie	1. PL.ZIPOP.1393.OCHK.129 2. PL.ZIPOP.1393.OCHK.343 3. PL.ZIPOP.1393.OCHK.513 4. PL.ZIPOP.1393.OCHK.54 5. PL.ZIPOP.1393.N2K.PLB140008.B
1 (obszar chroniony)	
Nazwa obszaru	Równina Raciążska
Typ obszaru	obszar chronionego krajobrazu
Kod INSPIRE obszaru	PL.ZIPOP.1393.OCHK.129
Podstawa prawna utworzenia obszaru	Uchwała Nr 163/XXVI/88 Wojewódzkiej Rady Narodowej w Płocku z dnia 9 czerwca 1988 r. w sprawie ochrony krajobrazu w województwie płockim; rozporządzenie Nr 16/98 Wojewody Płockiego z dnia 27 kwietnia 1998 r. w sprawie dostosowania uchwały nr 163/XXVI/88 Wojewódzkiej Rady Narodowej w Płocku z dnia 9 czerwca 1988 r. w sprawie ochrony krajobrazu w województwie płockim do wymagań ustawy z dnia 16 października 1991 r. o ochronie przyrody; rozporządzenie Nr 60 Wojewody Mazowieckiego z dnia 24 lipca 2002 r. w sprawie wprowadzenia obszarów chronionego krajobrazu; rozporządzenie Nr 16 Wojewody Mazowieckiego z dnia 27 lipca 2006 r. w sprawie Obszaru Chronionego Krajobrazu Równina Raciążska; Uchwała Nr 34/13 Sejmiku Woj. Mazowieckiego z dnia 18 lutego 2013 r. zmieniająca niektóre rozporządzenia Wojewody Mazowieckiego dotyczące obszarów chronionego krajobrazu
Powierzchnia obszaru (całkowita) [ha]	10402
Udział obszaru w długości JCWP [%]	15.36
Udział obszaru w powierzchni zlewni JCWP [%]	7.96

Cel środowiskowy dla obszaru

Zachowanie wyróżniającego się krajobrazu o zróżnicowanych ekosystemach, jego potencjału dla turystyki i wypoczynku oraz funkcji korytarzy ekologicznych. Utrzymywanie, a w razie potrzeby podwyższanie poziomu wód gruntowych w lasach, w szczególności na siedliskach wilgotnych i bagiennych: w borach bagiennych, olsach i łągach. Zachowanie i utrzymywanie w stanie zbliżonym do naturalnego istniejących śródleśnych cieków, mokradeł. Zachowanie śródpolnych torfowisk, zabagnień, podmokłości oraz oczek wodnych. Melioracje odwadniające, w tym regulowanie odpływu wody z sieci rowów, dopuszczalne tylko w ramach racjonalnej gospodarki rolnej, z bezwzględnym zachowaniem w stanie nienaruszonym terenów podmokłych, w tym torfowisk i obszarów wodno-błotnych oraz obszarów źródliskowych cieków. Zachowanie i ochrona zbiorników wód powierzchniowych wraz z pasem roślinności okalającej, poza rowami melioracyjnymi. Lokalizowanie wałów przeciwpowodziowych jak najdalej od koryta rzeki, wykorzystując naturalną rzeźbę terenu. Tworzenie stref buforowych wokół zbiorników wodnych w postaci pasów zadrzewień i zakrzewień, celem ograniczenia spływu substancji biogennej i zwiększenia bioróżnorodności biologicznej. Prowadzenie prac regulacyjnych i utrzymaniowych rzek tylko w zakresie niezbędnym dla rzeczywistej ochrony przeciwpowodziowej. Zachowanie i wspomaganie naturalnego przepływu wód w zbiornikach wodnych na obszarach międzywala - stopniowe przywracanie naturalnych procesów kształtowania i sukcesji starorzeczy poprzez wykorzystanie naturalnych wylewów. Zapewnienie swobodnej migracji rybom w ciekach, poprzez budowę przepławek na istniejących i nowych budowlach piętrzących. Utrzymanie i wprowadzanie zakrzewień i szuwarów wokół zbiorników wodnych, w szczególności starorzeczy i oczek wodnych, jako bariery ograniczającej dostęp do linii brzegowej, utrzymanie lub tworzenie pasów zakrzewień i zadrzewień wzdłuż cieków jako naturalnej obudowy biologicznej ograniczającej spływ zanieczyszczeń z pól uprawnych. Ograniczenie działań powodujących obniżenie zwierciadła wód podziemnych, w szczególności budowy urządzeń drenarskich i rowów odwadniających na gruntach ornych, łąkach i pastwiskach w dolinach rzecznych oraz na krawędzi tarasów zalewowych i wysoczyzn. Zachowanie i ewentualne odtwarzanie korytarzy ekologicznych opartych o ekosystemy wodne, celem zachowania dróg migracji gatunków związanych z wodą. Zwiększanie retencji wodnej, przy czym zbiorniki małej retencji winny dodatkowo wzbogacać różnorodność biologiczną terenu, uwzględniając starorzeczca i lokalne obniżenia terenu, w miarę możliwości technicznych i finansowych zalecane jest odtworzenie funkcji obszarów źródliskowych o dużych zdolnościach retencyjnych, w miarę możliwości należy zachowywać lub odtwarzać siedliska hydrogeniczne mające dużą rolę w utrzymaniu lokalnej różnorodności biologicznej. Utrzymanie i odtwarzanie meandrow na wybranych odcinkach cieków; w razie możliwości wprowadzanie wtórnego zabagnienia terenów.

Uwagi dotyczące obszaru

sprawujący nadzór nad obszarem nie dysponuje danymi, na podstawie których mógłby dokonać oceny obszaru, o której mowa w art. 349 ust. 14 pr.w.

2 (obszar chroniony)

Nazwa obszaru	Międzyrzecze Skrwy i Wkry
Typ obszaru	obszar chronionego krajobrazu
Kod INSPIRE obszaru	PL.ZIPOP.1393.OCHK.343
Podstawa prawna utworzenia obszaru	Uchwała Nr 59/X/90 Wojewódzkiej Rady Narodowej w Ciechanowie z dnia 23 kwietnia 1990 r. w sprawie wyznaczenia obszarów chronionego krajobrazu na terenie województwa ciechanowskiego; rozporządzenie Nr 8/1998 Wojewody Ciechanowskiego z dnia 22 maja 1998 r. w sprawie wyznaczenia obszarów chronionego krajobrazu na terenie województwa ciechanowskiego; rozporządzenie Nr 61 WOJEWODY MAZOWIECKIEGO z dnia 24 lipca 2002 r. w sprawie wprowadzenia obszarów chronionego krajobrazu.; rozporządzenie Nr 35 WOJEWODY MAZOWIECKIEGO z dnia 23 czerwca 2003 r. zmieniające rozporządzenie nr 61 z dnia 24 lipca 2002r. w sprawie wprowadzenia obszarów chronionego krajobrazu.; rozporządzenie Nr 50 WOJEWODY MAZOWIECKIEGO z dnia 18 września 2003 r. zmieniające rozporządzenie w sprawie wprowadzenia obszarów chronionego krajobrazu.; rozporządzenie Nr 23 WOJEWODY MAZOWIECKIEGO z dnia 15 kwietnia 2005 r. w sprawie Obszaru Chronionego Krajobrazu Międzyrzecze Skrwy i Wkry.; rozporządzenie Nr 60 WOJEWODY MAZOWIECKIEGO z dnia 24 października 2008 r. zmieniające rozporządzenie w sprawie Obszaru Chronionego Krajobrazu Międzyrzecze Skrwy i Wkry.; Uchwała Nr 34/13 SEJMIKU WOJEWÓDZTWA MAZOWIECKIEGO z dnia 18 lutego 2013 r. zmieniająca niektóre rozporządzenia Wojewody Mazowieckiego dotyczące obszarów chronionego krajobrazu; Uchwała NR 66/18 SEJMIKU WOJEWÓDZTWA MAZOWIECKIEGO z dnia 22 maja 2018 r. zmieniająca rozporządzenie Wojewody Mazowieckiego w sprawie Obszaru Chronionego Krajobrazu Międzyrzecze Skrwy i Wkry
Powierzchnia obszaru (całkowita) [ha]	28206.9

Udział obszaru w długości JCWP [%]	64.77
Udział obszaru w powierzchni zlewni JCWP [%]	75.12
Cel środowiskowy dla obszaru	<p>Zachowanie wyróżniającego się krajobrazu o zróżnicowanych ekosystemach, jego potencjału dla turystyki i wypoczynku oraz funkcji korytarzy ekologicznych. Utrzymywanie, a w razie potrzeby podwyższanie poziomu wód gruntowych w lasach, w szczególności na siedliskach wilgotnych i bagiennych: w borach bagiennych, olsach i łągach. Zachowanie i utrzymywanie w stanie zbliżonym do naturalnego istniejących śródleśnych cieków, mokradeł. Zachowanie śródpolnych torfowisk, zabagnień, podmokłości oraz oczek wodnych. Melioracje odwadniające, w tym regulowanie odpływu wody z sieci rowów, dopuszczalne tylko w ramach racjonalnej gospodarki rolnej, z bezwzględnym zachowaniem w stanie nienaruszonym terenów podmokłych, w tym torfowisk i obszarów wodno-błotnych oraz obszarów źródliskowych cieków. Zachowanie i ochrona zbiorników wód powierzchniowych wraz z pasem roślinności okalającej, poza rowami melioracyjnymi. Lokalizowanie wałów przeciwpowodziowych jak najdalej od koryta rzeki, wykorzystując naturalną rzeźbę terenu. Tworzenie stref buforowych wokół zbiorników wodnych w postaci pasów zadrzewień i zakrzewień, celem ograniczenia spływu substancji biogennej i zwiększenia bioróżnorodności biologicznej. Prowadzenie prac regulacyjnych i utrzymaniowych rzek tylko w zakresie niezbędnym dla rzeczywistej ochrony przeciwpowodziowej. Zachowanie i wspomaganie naturalnego przepływu wód w zbiornikach wodnych na obszarach międzywala - stopniowe przywracanie naturalnych procesów kształtowania i sukcesji starorzeczy poprzez wykorzystanie naturalnych wylewów. Zapewnienie swobodnej migracji rybom w ciekach, poprzez budowę przepławek na istniejących i nowych budowlach piętrzących. Utrzymanie i wprowadzanie zakrzewień i szuwarów wokół zbiorników wodnych, w szczególności starorzeczy i oczek wodnych, jako bariery ograniczającej dostęp do linii brzegowej, utrzymanie lub tworzenie pasów zakrzewień i zadrzewień wzdłuż cieków jako naturalnej obudowy biologicznej ograniczającej spływ zanieczyszczeń z pól uprawnych. Ograniczenie działań powodujących obniżenie zwierciadła wód podziemnych, w szczególności budowy urządzeń drenarskich i rowów odwadniających na gruntach ornych, łąkach i pastwiskach w dolinach rzecznych oraz na krawędzi tarasów zalewowych i wysoczyzn. Zachowanie i ewentualne odtwarzanie korytarzy ekologicznych opartych o ekosystemy wodne, celem zachowania dróg migracji gatunków związanych z wodą. Zwiększanie retencji wodnej, przy czym zbiorniki małej retencji winny dodatkowo wzbogacać różnorodność biologiczną terenu, uwzględniając starorzecza i lokalne obniżenia terenu, w miarę możliwości technicznych i finansowych zalecane jest odtworzenie funkcji obszarów źródliskowych o dużych zdolnościach retencyjnych, w miarę możliwości należy zachowywać lub odtwarzać siedliska hydrogeniczne mające dużą rolę w utrzymaniu lokalnej różnorodności biologicznej. Utrzymanie i odtwarzanie meandrow na wybranych odcinkach cieków; w razie możliwości wprowadzanie wtórnego zabagnienia terenów.</p>
Uwagi dotyczące obszaru	sprawujący nadzór nad obszarem nie dysponuje danymi, na podstawie których mógłby dokonać oceny obszaru, o której mowa w art. 349 ust. 14 pr.w.
3 (obszar chroniony)	
Nazwa obszaru	Nadwkrzański
Typ obszaru	obszar chronionego krajobrazu
Kod INSPIRE obszaru	PL.ZIPOP.1393.OCHK.513

Podstawa prawna utworzenia obszaru	<p>Uchwała Nr 59/X/90 Wojewódzkiej Rady Narodowej w Ciechanowie z dnia 23 kwietnia 1990 r. w sprawie wyznaczenia obszarów chronionego krajobrazu na terenie województwa ciechanowskiego; rozporządzenie Nr 8/1998 Wojewody Ciechanowskiego z dnia 22 maja 1998 r. w sprawie wyznaczenia obszarów chronionego krajobrazu na terenie województwa ciechanowskiego; Rozp. Woj. Maz. z dnia 31-03-1999 ; rozporządzenie Nr 61 Wojewody Mazowieckiego z dnia 24 lipca 2002 r. w sprawie wprowadzenia obszarów chronionego krajobrazu; rozporządzenie Nr 35 Wojewody Mazowieckiego z dnia 23 czerwca 2003 r. zmieniające rozporządzenie nr 61 z dnia 24 lipca 2002 r. w sprawie wprowadzenia obszarów chronionego krajobrazu; rozporządzenie Nr 50 Wojewody Mazowieckiego z dnia 18 września 2003 r. zmieniające rozporządzenie w sprawie wprowadzenia obszarów chronionego krajobrazu; rozporządzenie Nr 24 Wojewody Mazowieckiego z dnia 15 kwietnia 2005 r. w sprawie Nadwkrzańskiego Obszaru Chronionego Krajobrazu; rozporządzenie Nr 12 Wojewody Mazowieckiego z dnia 3 kwietnia 2007 r. zmieniające rozporządzenie w sprawie Nadwkrzańskiego Obszaru Chronionego Krajobrazu; Uchwała Nr 34/13 Sejmiku Woj. Mazowieckiego z dnia 18 lutego 2013 r. zmieniająca niektóre rozporządzenia Wojewody Mazowieckiego dotyczące obszarów chronionego krajobrazu; Uchwała NR 6/17 SEJMIKU WOJEWÓDZTWA MAZOWIECKIEGO z dnia 24 stycznia 2017 r. zmieniająca rozporządzenie Wojewody Mazowieckiego w sprawie Nadwkrzańskiego Obszaru Chronionego Krajobrazu; Uchwała NR 143/17 SEJMIKU WOJEWÓDZTWA MAZOWIECKIEGO1) 2) z dnia 27 września 2017 r. zmieniająca rozporządzenie Wojewody Mazowieckiego w sprawie Nadwkrzańskiego Obszaru Chronionego Krajobrazu</p>
Powierzchnia obszaru (całkowita) [ha]	97910.4
Udział obszaru w długości JCWP [%]	nie dotyczy
Udział obszaru w powierzchni zlewni JCWP [%]	1.42
Cel środowiskowy dla obszaru	<p>Zachowanie wyróżniającego się krajobrazu o zróżnicowanych ekosystemach, jego potencjału dla turystyki i wypoczynku oraz funkcji korytarzy ekologicznych. Utrzymywanie, a w razie potrzeby podwyższanie poziomu wód gruntowych w lasach, w szczególności na siedliskach wilgotnych i bagiennych: w borach bagiennych, olsach i łęgach. Zachowanie i utrzymywanie w stanie zbliżonym do naturalnego istniejących śródleśnych cieków, mokradeł. Zachowanie śródpolnych torfowisk, zabagnień, podmokłości oraz oczek wodnych. Melioracje odwadniające, w tym regulowanie odpływu wody z sieci rowów, dopuszczalne tylko w ramach racjonalnej gospodarki rolnej, z bezwzględnym zachowaniem w stanie nienaruszonym terenów podmokłych, w tym torfowisk i obszarów wodno-błotnych oraz obszarów źródliskowych cieków. Zachowanie i ochrona zbiorników wód powierzchniowych wraz z pasem roślinności okalającej, poza rowami melioracyjnymi. Lokalizowanie wałów przeciwpowodziowych jak najdalej od koryta rzeki, wykorzystując naturalną rzeźbę terenu. Tworzenie stref buforowych wokół zbiorników wodnych w postaci pasów zadrzewień i zakrzewień, celem ograniczenia spływu substancji biogennej i zwiększenia bioróżnorodności biologicznej. Prowadzenie prac regulacyjnych i utrzymaniowych rzek tylko w zakresie niezbędnym dla rzeczywistej ochrony przeciwpowodziowej. Zachowanie i wspomaganie naturalnego przepływu wód w zbiornikach wodnych na obszarach międzywala - stopniowe przywracanie naturalnych procesów kształtowania i sukcesji starorzeczy poprzez wykorzystanie naturalnych wylewów. Zapewnienie swobodnej migracji rybom w ciekach, poprzez budowę przepławek na istniejących i nowych budowlach piętrzących. Utrzymanie i wprowadzanie zakrzewień i szuwarów wokół zbiorników wodnych, w szczególności starorzeczy i oczek wodnych, jako bariery ograniczającej dostęp do linii brzegowej, utrzymanie lub tworzenie pasów zakrzewień i zadrzewień wzdłuż cieków jako naturalnej obudowy biologicznej ograniczającej spływ zanieczyszczeń z pól uprawnych. Ograniczenie działań powodujących obniżenie zwierciadła wód podziemnych, w szczególności budowy urządzeń drenarskich i rowów odwadniających na gruntach ornyczych, łąkach i pastwiskach w dolinach rzecznych oraz na krawędzi tarasów zalewowych i wysoczyzn. Zachowanie i ewentualne odtwarzanie korytarzy ekologicznych opartych o ekosystemy wodne, celem zachowania dróg migracji gatunków związanych z wodą. Zwiększanie retencji wodnej, przy czym zbiorniki małej retencji winny dodatkowo wzbogacać różnorodność biologiczną terenu, uwzględniając starorzeczca i lokalne obniżenia terenu, w miarę możliwości technicznych i finansowych zalecane jest odtworzenie funkcji obszarów źródliskowych o dużych zdolnościach retencyjnych, w miarę możliwości należy zachowywać lub odtwarzać siedliska hydrogeniczne mające dużą rolę w utrzymaniu lokalnej różnorodności biologicznej. Utrzymanie i odtwarzanie meandrów na wybranych odcinkach cieków; w razie możliwości wprowadzanie wtórnego zabagnienia terenów.</p>
Uwagi dotyczące obszaru	sprawujący nadzór nad obszarem nie dysponuje danymi, na podstawie których mógłby dokonać oceny obszaru, o której mowa w art. 349 ust. 14 pr.w.

Nazwa obszaru	Przyrzecze Skrwy Prawej
Typ obszaru	obszar chronionego krajobrazu
Kod INSPIRE obszaru	PL.ZIPOP.1393.OCHK.54
Podstawa prawna utworzenia obszaru	Uchwała Nr 163/XXVI/88 Wojewódzkiej Rady Narodowej w Płocku z dnia 9 czerwca 1988 r. w sprawie ochrony krajobrazu w województwie płockim; rozporządzenie Nr 16/98 Wojewody Płockiego z dnia 27 kwietnia 1998 r. w sprawie dostosowania uchwały nr 163/XXVI/88 Wojewódzkiej Rady Narodowej w Płocku z dnia 9 czerwca 1988 r. w sprawie ochrony krajobrazu w województwie płockim do wymagań ustawy z dnia 16 października 1991 r. o ochronie przyrody; rozporządzenie Nr 60 Wojewody Mazowieckiego z dnia 24 lipca 2002 r. w sprawie wprowadzenia obszarów chronionego krajobrazu; rozporządzenie Nr 17 Wojewody Mazowieckiego z dnia 27 lipca 2006 r. w sprawie Obszaru Chronionego Krajobrazu Przyrzecze Skrwy Prawej; rozporządzenie Nr 55 Wojewody mazowieckiego z dnia 25 września 2007 r. zmieniające rozporządzenie w sprawie Obszaru Chronionego Krajobrazu Przyrzecze Skrwy Prawej; Uchwała Nr 34/13 Sejmiku Woj. Mazowieckiego z dnia 18 lutego 2013 r. zmieniająca niektóre rozporządzenia Wojewody Mazowieckiego dotyczące obszarów chronionego krajobrazu
Powierzchnia obszaru (całkowita) [ha]	33338
Udział obszaru w długości JCWP [%]	15.91
Udział obszaru w powierzchni zlewni JCWP [%]	8.69
Cel środowiskowy dla obszaru	Zachowanie wyróżniającego się krajobrazu o zróżnicowanych ekosystemach, jego potencjału dla turystyki i wypoczynku oraz funkcji korytarzy ekologicznych. Utrzymywanie, a w razie potrzeby podwyższanie poziomu wód gruntowych w lasach, w szczególności na siedliskach wilgotnych i bagiennych: w borach bagiennych, olsach i łągach. Zachowanie i utrzymywanie w stanie zbliżonym do naturalnego istniejących śródleśnych cieków, mokradeł. Zachowanie śródpolnych torfowisk, zabagnień, podmokłości oraz oczek wodnych. Melioracje odwadniające, w tym regulowanie odpływu wody z sieci rowów, dopuszczalne tylko w ramach racjonalnej gospodarki rolnej, z bezwzględnym zachowaniem w stanie nienaruszonym terenów podmokłych, w tym torfowisk i obszarów wodno-błotnych oraz obszarów źródłiskowych cieków. Zachowanie i ochrona zbiorników wód powierzchniowych wraz z pasem roślinności okalającej, poza rowami melioracyjnymi. Lokalizowanie wałów przeciwpowodziowych jak najdalej od koryta rzeki, wykorzystując naturalną rzeźbę terenu. Tworzenie stref buforowych wokół zbiorników wodnych w postaci pasów zadrzewień i zakrzewień, celem ograniczenia spływu substancji biogennej i zwiększenia bioróżnorodności biologicznej. Prowadzenie prac regulacyjnych i utrzymaniowych rzek tylko w zakresie niezbędnym dla rzeczywistej ochrony przeciwpowodziowej. Zachowanie i wspomaganie naturalnego przepływu wód w zbiornikach wodnych na obszarach międzywala - stopniowe przywracanie naturalnych procesów kształtowania i sukcesji starorzeczy poprzez wykorzystanie naturalnych wylewów. Zapewnienie swobodnej migracji rybom w ciekach, poprzez budowę przepławek na istniejących i nowych budowalach piętrzących. Utrzymanie i wprowadzanie zakrzewień i szuwarów wokół zbiorników wodnych, w szczególności starorzeczy i oczek wodnych, jako bariery ograniczającej dostęp do linii brzegowej, utrzymanie lub tworzenie pasów zakrzewień i zadrzewień wzdłuż cieków jako naturalnej obudowy biologicznej ograniczającej spływ zanieczyszczeń z pól uprawnych. Ograniczenie działań powodujących obniżenie zwierciadła wód podziemnych, w szczególności budowy urządzeń drenarskich i rowów odwadniających na gruntach ornych, łąkach i pastwiskach w dolinach rzecznych oraz na krawędzi tarasów zalewowych i wysoczyzn. Zachowanie i ewentualne odtwarzanie korytarzy ekologicznych opartych o ekosystemy wodne, celem zachowania dróg migracji gatunków związanych z wodą. Zwiększanie retencji wodnej, przy czym zbiorniki małej retencji winny dodatkowo wzbogacać różnorodność biologiczną terenu, uwzględniając starorzeczca i lokalne obniżenia terenu, w miarę możliwości technicznych i finansowych zalecane jest odtworzenie funkcji obszarów źródłiskowych o dużych zdolnościach retencyjnych, w miarę możliwości należy zachowywać lub odtwarzać siedliska hydrogeniczne mające dużą rolę w utrzymaniu lokalnej różnorodności biologicznej. Utrzymanie i odtwarzanie meandrów na wybranych odcinkach cieków; w razie możliwości wprowadzanie wtórnego zabagnienia terenów.
Uwagi dotyczące obszaru	sprawujący nadzór nad obszarem nie dysponuje danymi, na podstawie których mógłby dokonać oceny obszaru, o której mowa w art. 349 ust. 14 pr.w.
5 (obszar chroniony)	
Nazwa obszaru	Doliny Wkry i Mławki
Typ obszaru	obszar Natura 2000
Kod INSPIRE obszaru	PL.ZIPOP.1393.N2K.PLB140008.B

Podstawa prawna utworzenia obszaru	rozporządzenie Ministra Środowiska z dnia 05.09.2007 r. zmieniające rozporządzenie w sprawie obszarów specjalnej ochrony ptaków Natura 2000. PZO: zarządzenie Regionalnego Dyrektora Ochrony Środowiska w Warszawie w sprawie ustanowienia planu zadań ochronnych dla obszaru Natura 2000 Doliny Wkry i Mławki PLB140008 (Dz. Urz. Woj. Mazowieckiego 2014.3722); zarządzenie Regionalnego Dyrektora Ochrony Środowiska w Warszawie z dnia 23 grudnia 2014 r. i Regionalnego Dyrektora Ochrony Środowiska w Olsztynie z dnia 23 grudnia 2014 r. zmieniające zarządzenie w sprawie ustanowienia planu zadań ochronnych dla obszaru Natura 2000 Doliny Wkry i Mławki PLB140008 (Dz. Urz. Woj. Mazowieckiego 2014.11947); zarządzenie Regionalnego Dyrektora Ochrony Środowiska w Warszawie z dnia 14 czerwca 2016 r. i Regionalnego Dyrektora Ochrony Środowiska w Olsztynie zmieniające zarządzenie w sprawie ustanowienia planu zadań ochronnych dla obszaru Natura 2000 Doliny Wkry i Mławki PLB140008 (Dz. Urz. Woj. Mazowieckiego 2016.5491)
Powierzchnia obszaru (całkowita) [ha]	28751.54
Udział obszaru w długości JCWP [%]	nie dotyczy
Udział obszaru w powierzchni zlewni JCWP [%]	0.52
Cel środowiskowy dla obszaru	Utrzymanie lub przywrócenie właściwego stanu ochrony przedmiotów ochrony - gatunki: <i>Carpodacus erythrinus</i> r, <i>Circus pygargus</i> r, <i>Crex crex</i> r, <i>Gallinago gallinago</i> r, <i>Luscinia svecica</i> r, <i>Numenius arquata</i> r [dokładne dane zawiera tabela wymagań wodnych właściwego stanu ochrony gatunków Natura 2000]. Na lata 2014–2024: Zachować strefy ekotonowe. Zachować właściwe uwilgotnienie siedlisk. Zachować roślinność wodną i nadwodną. Zapobiegać: nadmiernemu wykaszaniu wiklinowisk i rowów melioracyjnych (działanie ograniczyć do minimum, prowadzić poza sezonem lęgowym); usuwaniu osadów - mułu na rowach melioracyjnych; płoszeniu ptaków przez sporty wodne, rekreację, wędkarstwo;
Uwagi dotyczące obszaru	rDOŚ Olsztyn: dokumentacja PZO

Obszary przeznaczone do ochrony gatunków zwierząt wodnych o znaczeniu gospodarczym

Czy występują?	nie występują obszary przeznaczone do ochrony gatunków zwierząt wodnych o znaczeniu gospodarczym
----------------	--

8. CEL ŚRODOWISKOWY

Stan/potencjał ekologiczny	umiarkowany stan ekologiczny (złagodzone wskaźniki: [przewodność elektrolityczna właściwa w 20°C, EFI+PL/ IBI_PL]; pozostałe wskaźniki - II klasa jakości)
Stan chemiczny	stan chemiczny: dla złagodzonych wskaźników [benzo(a)piren(w)] poniżej stanu dobrego, dla pozostałych wskaźników - stan dobry
Wymagania dla elementów biologicznych	
Podstawa wymagania	rozporządzenie Ministra Infrastruktury z dnia 25.06.2021 r. w sprawie klasyfikacji stanu ekologicznego, potencjału ekologicznego i stanu chemicznego oraz sposobu klasyfikacji stanu jednolitych części wód powierzchniowych, a także środowiskowych norm jakości dla substancji priorytetowych (Dz.U. 2021 poz. 1475) oraz załącznik IIaPGW prezentujący wartości graniczne SCW i SZCW
Parametry charakteryzujące cel środowiskowy	
Fitoplankton - Indeks IFPL	nie ustala się
Fitobentos - Indeks okrzemkowy (IO)	>0,39
Makrofity - Makrofitowy indeks rzeczny (MIR)	≥0,621
Makrobezkręgowce bentosowe - Indeks MMI_PL	≥0,687
Ichtiofauna	
Indeks EFI+PL dla rzek z dominacją ryb łososiowatych (Salmonid)	nie ustala się
Indeks EFI+PL dla rzek z dominacją ryb karpinowatych (Cyprinid)	
Brodzenie	nie ustala się
Połów z łodzi	nie ustala się
Wskaźnik IBI_PL	≥0,520 (jeżeli stwierdzono brak ryb, jednolitej części wód rzecznych nadaje się klasę V)

Klasa elementów biologicznych	klasa III
Wymagania dla elementów fizykochemicznych	
Podstawa wymagania	rozporządzenie Ministra Infrastruktury z dnia 25.06.2021 r. w sprawie klasyfikacji stanu ekologicznego, potencjału ekologicznego i stanu chemicznego oraz sposobu klasyfikacji stanu jednolitych części wód powierzchniowych, a także środowiskowych norm jakości dla substancji priorytetowych (Dz.U. 2021 poz. 1475)
Parametry charakteryzujące cel środowiskowy	
Tlen rozpuszczony (mgO ₂ /l)	≥7,5
BZT ₅ (mgO ₂ /l)	≤4,1
OWO (mgC/l)	≤15
Przewodność w 20oC (uS/cm)	zgodnie z zasadą braku dalszego pogorszenia
Azot amonowy (mgN-NH ₄ /l)	≤0,42
Azot azotanowy (mgN-NO ₃ /l)	≤2,1
Azot ogólny (mgN/l)	≤3,5
Fosfor fosforanowy (V) (ortofosforanowy) (mg P-PO ₄ /l)	≤0,09
Fosfor ogólny (mgP/l)	≤0,33
Specyficzne zanieczyszczenia syntetyczne i niesyntetyczne	spełnienie wymagań załącznika 11 z rozporządzenia Ministra Infrastruktury z dnia 25.06.2021 r. w sprawie klasyfikacji stanu ekologicznego, potencjału ekologicznego i stanu chemicznego oraz sposobu klasyfikacji stanu jednolitych części wód powierzchniowych, a także środowiskowych norm jakości dla substancji priorytetowych (Dz.U. 2021 poz. 1475)
Wymagania dla elementów hydromorfologicznych	
Podstawa wymagania	rozporządzenie Ministra Infrastruktury z dnia 25.06.2021 r. w sprawie klasyfikacji stanu ekologicznego, potencjału ekologicznego i stanu chemicznego oraz sposobu klasyfikacji stanu jednolitych części wód powierzchniowych, a także środowiskowych norm jakości dla substancji priorytetowych (Dz.U. 2021 poz. 1475)
Parametry charakteryzujące cel środowiskowy	
Hydromorfologiczny indeks rzeczny (HIR)	≥0,459 (dla cieków o szerokości koryta ≤30 m) ≥0,486 (dla cieków o szerokości koryta >30 m)
Wymagania dla wskaźników chemicznych	
Podstawa wymagania	rozporządzenie Ministra Infrastruktury z dnia 25.06.2021 r. w sprawie klasyfikacji stanu ekologicznego, potencjału ekologicznego i stanu chemicznego oraz sposobu klasyfikacji stanu jednolitych części wód powierzchniowych, a także środowiskowych norm jakości dla substancji priorytetowych (Dz.U. 2021 poz. 1475)
Parametry charakteryzujące cel środowiskowy	spełnienie wymagań załącznika nr 14 rozporządzenia Ministra Infrastruktury z dnia 25.06.2021 r. w sprawie klasyfikacji stanu ekologicznego, potencjału ekologicznego i stanu chemicznego oraz sposobu klasyfikacji stanu jednolitych części wód powierzchniowych, a także środowiskowych norm jakości dla substancji priorytetowych (Dz.U. 2021 poz. 1475)
Wymagania dla obszarów chronionych będących jednolitymi częściami wód, przeznaczonymi do poboru wody na potrzeby zaopatrzenia ludności w wodę przeznaczoną do spożycia (wymagania dotyczą miejsc poboru wody)	
Podstawa wymagania	NIE - JCWP nieprzeznaczona do poboru wody na potrzeby zaopatrzenia ludności w wodę przeznaczoną do spożycia przez ludzi
Wymagania dla obszarów chronionych będących jednolitymi częściami wód przeznaczonymi do celów rekreacyjnych, w tym kąpieliskowych (wymagania dotyczą fragmentu wód wykorzystywanego do celów kąpieliskowych)	
Podstawa wymagania	NIE - JCWP nieprzeznaczona do celów rekreacyjnych, w tym kąpieliskowych

Wymagania dla obszarów wrażliwych na eutrofizację wywołaną zanieczyszczeniami pochodzącymi ze źródeł komunalnych, rozumianą jako wzbogacanie wód biogenami, w szczególności związkami azotu lub fosforu, powodującymi przyspieszony wzrost glonów oraz wyższych form życia roślinnego, w wyniku którego następują niepożądane zakłócenia biologicznych stosunków w środowisku wodnym oraz pogorszenie jakości tych wód

brak dodatkowych wymagań

Wymagania w odniesieniu do JCWP, wynikające z wymagań dla obszarów przyrodniczych

Przepływ (wylewy)	nie dotyczy
Trasa migracji ryb dwuśrodowiskowych od morza do obszaru chroniącego ich tarliska	nie dotyczy
Drożność wg wymagań bolenia lub brzanki (brak przeszkód >0,30m), odcinek 50 km	nie dotyczy
Drożność wg wymagań minogów (brak przeszkód >0,15m), odcinek 20 km	nie dotyczy
Drożność wg wymagań: kiełbia Kesslera, kiełbia białopletwego, głowacza białopletwego, kozy, kozy złotawej, piskorza lub różanki (brak przeszkód >0,1m), odcinek 10 km	nie dotyczy
Stan hydromorfologii wg wymogów rzek włosienicznikowych (HQA >= 50 i HMS <=20, con. 3 naturalne elementy morfologiczne)	nie dotyczy
Obszary chronione przeznaczone do ochrony siedlisk lub gatunków, ustanowionych w ustawie o ochronie przyrody, dla których utrzymanie lub poprawa stanu wód jest ważnym czynnikiem w ich ochronie- wymagania dla obszarów chronionych	spełnienie celu wskazanego w rejestrze wykazu obszarów chronionych do ochrony siedlisk i gatunków dla obszarów przypisanych JCWP

Wymagania dla obszarów przeznaczonych do ochrony gatunków zwierząt wodnych o znaczeniu gospodarczym

nie dotyczy

Postęp w osiągnięciu celów środowiskowych JCWP w porównaniu do aPGW 2016 r. (wg oceny stanu wód za lata 2014-2019) Ocena postępu według podziału jednostek planistycznych aPGW (2016)

Stan/potencjał ekologiczny	RW2000232756329 - cel nieosiągnięty - brak postępu
Stan chemiczny	RW2000232756329 - cel nieosiągnięty - pogorszenie do stanu złego

9. ODSTĘPSTWA OD OSIĄGNIĘCIA CELÓW ŚRODOWISKOWYCH JCWP

9.1. Przyczyna odstępstwa od osiągnięcia celów środowiskowych, tj. przyczyna złego stanu wód (lub zagrożenia osiągnięcia celu środowiskowego – w przypadku niemonitorowanych JCWP)

Warunki naturalne	
Potencjał sorpcyjny - wrażliwość zlewni na presję antropogeniczną wyrażona w skali od 1 do 5 (5 - najmniejsza odporność)	3 - przeciętny
Czy JCWP cechuje się naturalną podatnością na presję wskutek niekorzystnych wartości potencjału sorpcyjnego	NIE - JCWP nie cechuje się naturalną podatnością na presję wskutek niekorzystnych wartości potencjału sorpcyjnego
Susza	silnie i ekstremalnie zagrożone suszą
Brak przepływu	brak ryzyka
Wskaźniki, dla których osiągnięcie celu środowiskowego jest determinowane przez warunki naturalne	
Fizykochemiczne	azot amonowy, azot azotanowy, azot ogólny, fosfor ogólny, fosfor fosforanowy (V)
Biologiczne	ichtiofauna

Chemiczne

Wskaźniki, dla których wykazano przekroczenie EQS w biocie; benzo(a)piren w wodzie

Presja pochodząca z innej/innych JCWP

Nazwa i kod JCWP	nie dotyczy (nie dotyczy)
Wskaźniki, dla których cel środowiskowy jest zagrożony przez presję z innej/innych JCWP	
Charakteryzujące warunki biogenne (substancje biogenne)	nie dotyczy
Zasolenie (przewodność)	przewodność elektrolityczna właściwa w 20°C
Syntetyczne i niesyntetyczne substancje zanieczyszczające	nie dotyczy
Biologiczne	ichtiofauna
Chemiczne	nie dotyczy

Antropopresja w obrębie zlewni

Główne źródło presji troficznych	nawożenie i depozycja oraz źródła bytowe i komunalne (punktowe i rozproszone)
Główne źródło presji zasalających	eutrofizacja (źródło zgodne ze źródłem troficznym)
Główne źródło presji z grupy syntetycznych i niesyntetycznych substancji zanieczyszczających	nie dotyczy
Główne źródło presji hydromorfologicznych	prostowanie koryta - rzeki główne, - rzeki pozostałe, budowle piętrzące - rzeki główne, rp
Główne źródło presji chemicznych	Rozproszone - rozwój obszarów zurbanizowanych: transport, turystyka, odpływ miejski; Rozproszone - rolnictwo, leśnictwo; nieznane (substancje zakazane)
Wskaźniki, dla których cel środowiskowy jest zagrożony przez presję występującą w zlewni JCWP	
Fizykochemiczne	OWO, przewodność, fosfor fosforanowy (V)
Biologiczne	ichtiofauna
Chemiczne	benzo(a)piren, bromowane difenyletery, heptachlor

9.2. Skuteczność programu działań

Możliwe osiągnięcie celu środowiskowego (wskazanie do odroczenia w czasie terminu osiągnięcia celów środowiskowych, tj. do odstępowania czasowego w trybie art. 4 ust. 4 RDW)

Wskaźniki stanu wód, dla których program działań daje wysoki stopień pewności na osiągnięcie celów środowiskowych do 2027 r.	
Fizykochemiczne	fosforany, OWO
Biologiczne	nie dotyczy
Chemiczne	bromowane difenyletery (występowanie w biocie)

Wskaźniki stanu wód, dla których program działań daje wysoki stopień pewności na osiągnięcie celów środowiskowych po 2027 r.

Fizykochemiczne	nie dotyczy
Biologiczne	nie dotyczy
Chemiczne	heptachlor (występowanie w biocie)

Brak możliwości osiągnięcia celów środowiskowych (wskazanie do złagodzenia celów środowiskowych, tj. do odstępowania w trybie art. 4 ust. 5 RDW)

Wskaźniki stanu wód, dla których program działań (przy założeniu jego pełnego wdrożenia) nie daje wysokiego stopnia pewności osiągnięcia celów środowiskowych

Fizykochemiczne	przewodność elektrolityczna właściwa w 20°C
Biologiczne	EFI+PL/ IBI_PL
Chemiczne	benzo(a)piren (występowanie w wodzie)

9.3. Odroczenie w czasie terminu osiągnięcia celu środowiskowego (odstępstwo czasowe w trybie art. 4 ust. 4 RDW)

Czy ustanowiono odstępstwo? Tak, dla danej JCWP zostało ustanowione odstępstwo z art. 4 ust. 4 Ramowej Dyrektywy Wodnej

Wskaźniki/grupa wskaźników, w zakresie których przedłużono termin osiągnięcia celu środowiskowego JCWP (odstępstwo czasowe w trybie art. 4 ust. 4 RDW)

Dla których program działań daje wysoki stopień pewności na osiągnięcie celów środowiskowych do 2027 r.	
Fizykochemiczne	fosforany, OWO

Biologiczne	nie dotyczy
Chemiczne	bromowane difenyletery (występowanie w biocie)
Dla których program działań daje wysoki stopień pewności na osiągnięcie celów środowiskowych po 2027 r.	
Fizykochemiczne	nie dotyczy
Biologiczne	nie dotyczy
Chemiczne	heptachlor (występowanie w biocie)
Termin osiągnięcia celu środowiskowego	do 2027 r.; substancje priorytetowe wprowadzone dyrektywą 2013/39/UE - do 2039 r.
Uzasadnienie odstępstwa czasowego (w trybie art. 4 ust. 4 RDW)	
Warunki naturalne uniemożliwiające osiągnięcie celów środowiskowych w perspektywie do końca 2027 r. (lub roku 2039 - dla substancji priorytetowych wprowadzonych dyrektywą 2013/39/UE)	
Naturalna podatność na presję wynikająca z potencjału sorpcyjnego zlewni	NIE - JCWP nie cechuje się naturalną podatnością na presję wskutek niekorzystnych wartości potencjału sorpcyjnego
Inne warunki naturalne	procesy biochemiczne procesy ekologiczne procesy fizykochemiczne procesy hydromorfologiczne zanieczyszczenia z przeszłości
Wykonalność techniczna (dotyczy wyłącznie przypadków, w których przyczyną złego stanu wód są substancje priorytetowe wprowadzone dyrektywą 2013/39/UE)	Zgodnie z zaproponowanym zestawem działań
Nieproporcjonalne koszty: (dotyczy wyłącznie przypadków, w których przyczyną złego stanu wód są substancje priorytetowe wprowadzone dyrektywą 2013/39/UE)	NIE
Podsumowanie	odstępstwo polegające na odroczeniu terminu osiągnięcia celów środowiskowych jest związane z tym, że nie są osiągnięte (lub są zagrożone) cele środowiskowe JCWP w zakresie wskaźników: fosforany, OWO; bromowane difenyletery (b), heptachlor (b). Jest to spowodowane warunkami naturalnymi (wskazanymi w kolumnie pn. „Warunki naturalne uniemożliwiające osiągnięcie celów środowiskowych w perspektywie do końca 2027 r. (lub roku 2039 - dla substancji priorytetowych wprowadzonych dyrektywą 2013/39/UE)”) a w odniesieniu do substancji priorytetowych wprowadzonych dyrektywą 2013/39/UE – brakiem możliwości technicznych (w tym: niewystarczającymi danymi na temat źródeł zanieczyszczenia) i nieproporcjonalnością kosztów. Warunkiem odstępstwa jest pełne i terminowe wdrożenie programu działań (którego zakres i skuteczność określono w zestawach działań).
9.4. Ustalenie mniej rygorystycznego celu środowiskowego (odstępstwo w trybie art. 4 ust. 5 RDW):	
Czy ustanowiono odstępstwo?	Tak, dla danej JCWP zostało ustanowione odstępstwo z art. 4 ust. 5 Ramowej Dyrektywy Wodnej
Wskaźniki/grupa wskaźników, w zakresie których ustalono mniej rygorystyczny cel środowiskowy dla JCWP (odstępstwo w trybie art. 4 ust. 5 RDW)	przewodność elektrolityczna właściwa w 20°C; EFI+PL/ IBI_PL; benzo(a)piren (występowanie w wodzie)
Uzasadnienie odstępstwa polegającego na złagodzeniu celów środowiskowych (w trybie art. 4 ust. 5 RDW)	
Warunki naturalne będące trwałą przyczyną nieosiągnięcia celów środowiskowych	dopływ z innej JCWP

Potrzeba społeczno-ekonomiczna zaspokajana przez źródło presji antropogenicznej determinującej na stan wód w stopniu zagrażającym osiągnięciu celów środowiskowych

rolnictwo (uwzględnione na etapie analiz presji, które wykonano dla potrzeb iipgw) rozumiane jako działalność służąca zaopatrzeniu gospodarki w surowce i produkty jest emanacją potrzeb społeczno-ekonomicznych. potrzeby te wpisują się w cele strategiczne „strategii zrównoważonego rozwoju wsi, rolnictwa i rybactwa 2030” i programu rozwoju obszarów wiejskich oraz w lokalne cele społeczno-gospodarcze, które identyfikowane i uzasadniane są na etapie sporządzania i aktualizacji lokalnych strategii rozwoju i aktów planowania przestrzennego. dokumenty te podlegają cyklicznym przeglądom pod kątem badania zgodności z wymaganiami strategicznymi, w tym – z uwarunkowaniami w zakresie ochrony wód.; oczyszczanie ścieków jest emanacją potrzeb społeczno-ekonomicznych wpisujących się w ustalenia dyrektywy rady 91/271/ewg z dnia 21 maja 1991 roku dotyczącej oczyszczania ścieków komunalnych oraz krajowego programu oczyszczania ścieków komunalnych i polityki ekologicznej państwa. miejscowe rozwiązania gospodarki ściekowej, które wpisują się w potrzeby społeczno-gospodarcze, są identyfikowane na etapie sporządzania i aktualizacji lokalnych strategii rozwoju i aktów planowania przestrzennego.; emanacją potrzeb społeczno-ekonomicznych jest prowadzona działalność gospodarcza, budownictwo mieszkaniowe, gospodarka komunalna, infrastruktura transportowa. funkcjonowanie zurbanizowanych ośrodków społeczno-przemysłowo-gospodarczych i centrów komunikacyjnych jest niezbędne dla rozwoju gospodarczego oraz podtrzymania i rozwoju funkcji społecznych, komunikacyjnych, usługowych i przemysłowych. szczegółowe ustalenia w tym zakresie zawarte są w lokalnych strategii rozwoju oraz w aktach planowania przestrzennego. w odniesieniu do benzo(a)pirenu, którego źródłem jest emisja ze spalania paliw w celu produkcji energii cieplnej: zaopatrzenie mieszkańców w energię ciepłą jest elementarną potrzebą społeczną (w regionalnych warunkach klimatycznych) w zakresie zapewnienia odpowiednich warunków życia. transport samochodowy (i związana z nim emisja zanieczyszczeń) jest niezbędny dla podtrzymania systemów społeczno-gospodarczych związanych z gospodarką, edukacją, handlem, rekreacją i ochroną zdrowia.



Wyjaśnienie braku alternatywnego sposobu zaspokojenia potrzeby społeczno-ekonomicznej

brak korzystniejszych alternatywnych opcji wynika z tego, że obecnie gospodarka rolna musi być prowadzona zgodnie z „programem działań mających na celu zmniejszenie zanieczyszczenia wód azotanami pochodzącymi ze źródeł rolniczych oraz zapobieganie dalszemu zanieczyszczeniu” oraz z przepisami o ochronie gruntów rolnych, których ustalenia są zbieżne ze „zbiorem zaleceń dobrej praktyki rolniczej mającego na celu ochronę wód przed zanieczyszczeniem azotanami pochodzącymi ze źródeł rolniczych”. konieczność prowadzenia gospodarki rolnej w wariancie najkorzystniejszym dla środowiska wodnego wynika również z warunków wsparcia przyznanego w ramach wspólnej polityki rolnej i powiązanego z nią programu rozwoju obszarów wiejskich.; spełnianie wymagań prawnych w zakresie ilości i jakości odprowadzanych ścieków (które podlega stałej weryfikacji w ramach systemu kontroli oraz cyklicznych przeglądów pozwoleń wodnoprawnych) jest dowodem na to, że zapewniona jest opcja najlepsza technicznie wykonalna (w granicach proporcjonalności kosztów). w odniesieniu do instalacji podlegających pod wymagania dyrektywy parlamentu europejskiego i rady 2010/75/UE z dnia 24 listopada 2010 r. w sprawie emisji przemysłowych, dowodem zastosowania najlepszej opcji jest zapewnienie zgodności z wymaganiami najlepszej dostępnej techniki (co jest weryfikowane na etapie wydawania i cyklicznych przeglądów pozwoleń zintegrowanych).; alternatywne opcje zagospodarowania terenu były analizowane na etapie przeglądu obowiązujących i tworzenia nowych aktów planowania przestrzennego. obowiązujące przepisy o ochronie środowiska (w tym: program działań mających na celu zmniejszenie zanieczyszczenia wód azotanami pochodzącymi ze źródeł rolniczych oraz zapobieganie dalszemu zanieczyszczeniu) zapewniają konieczność realizacji wariantów i rozwiązań najkorzystniejszych dla środowiska, o ile jest to wykonalne technicznie i nie powoduje nieproporcjonalnych kosztów, co jest ustalone każdorazowo w ramach indywidualnych postępowań administracyjnych i planistycznych. efektywne wdrażanie polityk i strategii dedykowanych ochronie środowiska (z polityką ekologiczną państwa na czele), rozwój systemu planowania przestrzennego (w tym: wdrażanie krajowej polityki miejskiej), stosowanie programów ochrony powietrza i projektów rozbudowy systemów kanalizacji oraz wdrażanie i stosowanie przepisów o ochronie środowiska - są najlepszą opcją sprzyjającą dążeniu do wysokiego poziomu ochrony środowiska. w odniesieniu do benzo(a)pirenu, którego źródłem jest emisja ze spalania paliw w celu produkcji energii cieplnej: realizowanie polityki przekształcania struktury paliw (z konwencjonalnych na niskoemisyjne), wdrażanie polityki energetycznej państwa, polityki ekologicznej państwa, programów ochrony powietrza, planów gospodarki niskoemisyjnej i tzw. "ustaw antysmogowych" jest dowodem na to, że wdrażany jest system mający na celu zmniejszenie emisjogenności wytwarzania energii cieplnej. modernizacja sieci drogowej, rozwój komunikacji publicznej i wymiana taboru samochodowego sprzyjają zmniejszeniu uciążliwości emisji z transportu - w aktualnych warunkach gospodarczo-logistycznych nie ma lepszej opcji środowiskowej niż podejmowanie ww. działań.; brak możliwości skutecznego odwrócenia zmian hydromorfologicznych oraz brak alternatyw dla pełnionych funkcji.

Podsumowanie

odstępstwo polegające na złagodzeniu celów środowiskowych jest związane z tym, że nie są osiągnięte cele środowiskowe JCWP w zakresie wskaźników: przewodność elektrolityczna właściwa w 20°C; EFl+PL/ IBI_PL; benzo(a)piren(w). Jest to spowodowane czynnikami wskazanymi w zestawie kolumn pn. „Wskazanie dominującego rodzaju presji determinujących stan wód”, które trwale uniemożliwiają osiągnięcie celów środowiskowych. Presje trwale uniemożliwiające osiągnięcie celów środowiskowych zaspokajają ważne potrzeby społeczno-gospodarcze (określone w kolumnie pn. „Potrzeba społeczno-ekonomiczna zaspokajana przez źródło presji antropogenicznej determinującej na stan wód w stopniu zagrażającym osiągnięciu celów środowiskowych”) i na obecnym etapie stwierdza się brak alternatywnych opcji zaspokojenia tych potrzeb (zob. kolumna pn. „Uzasadnienie braku alternatywnych opcji”). Warunkiem odstępstwa jest pełne i terminowe wdrożenie programu działań (którego zakres i skuteczność określono w zestawach działań).

9.5. Czy w obrębie jcw planowane są inwestycje spełniające przesłanki odstępstwa z art. 4 ust. 7 RDW (wg stanu na 2021 rok)

Czy ustanowiono odstępstwo?

Nie, dla danej JCWP nie zostało ustanowione odstępstwo z art. 4 ust. 7 Ramowej Dyrektywy Wodnej

10. POZA OBOWIĄZKOWĄ REALIZACJĄ KATALOGU DZIAŁAŃ KRAJOWYCH WDRAŻA SIĘ ZESTAW DZIAŁAŃ

Działania podstawowe

1 (działanie podstawowe)

ID działania	RW2000152756329__RWP_02.02__CH__14157
Kategoria działań	Ograniczenie zanieczyszczeń rozproszonych z rolnictwa
Grupa działań	Działania kontrolne
Nazwa działania	Kontrola przestrzegania warunków stosowania środków ochrony roślin
Opis działania	Prawidłowe stosowanie środków ochrony roślin dla zapewnienia ochrony zasobów wodnych przed zanieczyszczeniem.
Koszt realizacji [PLN]	119680
Źródło finansowania	1. Środki własne.
Termin realizacji	działanie ciągłe
Jednostka odpowiedzialna za realizację	WIORiN Warszawa, WIORiN Bydgoszcz
Jednostka odpowiedzialna za sprawozdawczość	WIORiN Warszawa, WIORiN Bydgoszcz

2 (działanie podstawowe)

ID działania	RW2000152756329__RWP_02.01__FC__03538
Kategoria działań	Ograniczenie zanieczyszczeń rozproszonych z rolnictwa
Grupa działań	Działania kontrolne
Nazwa działania	Kontrole dotyczące stosowania programu działań mających na celu zmniejszenie zanieczyszczenia wód azotanami pochodzącymi ze źródeł rolniczych oraz zapobieganie dalszemu zanieczyszczeniu przez podmioty prowadzące produkcję rolną i działalność
Opis działania	Działania kontrolne przestrzegania przez rolników rozporządzenia z dnia 12 lutego 2020 r w sprawie przyjęcia „Programu działań mających na celu zmniejszenie zanieczyszczenia wód azotanami pochodzącymi ze źródeł rolniczych oraz zapobieganie dalszemu zanieczyszczeniu” zgodnie z art. 108 pr. w., tj.: 1) stosowania programu działań, 2) spełnienia obowiązku posiadania planu nawożenia azotem, 3) stosowania nawozów zgodnie z planem nawożenia azotem.
Koszt realizacji [PLN]	119680
Źródło finansowania	1. Budżet państwa.
Termin realizacji	działanie ciągłe
Jednostka odpowiedzialna za realizację	WIOŚ w Warszawie, WIOŚ w Bydgoszczy
Jednostka odpowiedzialna za sprawozdawczość	WIOŚ w Warszawie, WIOŚ w Bydgoszczy

Działania uzupełniające
1 (działanie uzupełniające)

ID działania	RW2000152756329__RWP_09.01__CH__14160
Kategoria działań	Aktualizacja programu ochrony środowiska
Grupa działań	Aktualizacja programu ochrony środowiska
Nazwa działania	Aktualizacja programu ochrony środowiska pod kątem poprawy efektywności dotyczącej ograniczania dopływu zanieczyszczeń do JCWP
Opis działania	Aktualizacja programu ochrony środowiska w celu ograniczenia emisji zanieczyszczeń do wody i powietrza, substancji będących czynnikami stwierdzonej presji chemicznej w wodzie oraz redukcji dopływu substancji priorytetowych ze zlewni do JCWP. Obejmuje uwzględnienie w opracowywanych i aktualizowanych planach (na wszystkich poziomach JST) zagadnień związanych z identyfikacją zagrożeń i problemów oraz wdrażaniem lokalnych działań mających na celu ograniczenie stwierdzonych presji chemicznych i poprawę stanu wód. Planowanie specyficznych działań na szczeblu samorządowym ma przyczynić się do osiągnięcia celów zapisanych w krajowych dokumentach strategicznych i programowych.
Koszt realizacji [PLN]	150000
Źródło finansowania	1. Środki własne.
Termin realizacji	2027

Jednostka odpowiedzialna za realizację	Urząd Marszałkowski Województwa Mazowieckiego, Urząd Marszałkowski Województwa Kujawsko-Pomorskiego; powiat sierpecki, powiat żuromiński, powiat rypiński; gmina Lubowidz, gmina Biezuń, gmina Lutocin, gmina Rościszewo, gmina Skrwilno, gmina Żuromin
Jednostka odpowiedzialna za sprawozdawczość	Urząd Marszałkowski Województwa Mazowieckiego, Urząd Marszałkowski Województwa Kujawsko-Pomorskiego; powiat sierpecki, powiat żuromiński, powiat rypiński; gmina Lubowidz, gmina Biezuń, gmina Lutocin, gmina Rościszewo, gmina Skrwilno, gmina Żuromin
2 (działanie uzupełniające)	
ID działania	RW2000152756329__RWP_04.01__FC__03537
Kategoria działań	Edukacja i informacja
Grupa działań	Działania edukacyjne i doradcze dla rolników
Nazwa działania	Ograniczenie zanieczyszczenia wód związkami biogennymi pochodzącymi z rolnictwa oraz ograniczenie zanieczyszczenia pestycydami
Opis działania	Promocja działań wynikających ze: „Zbioru zaleceń dobrej praktyki rolniczej” dla ograniczenia zanieczyszczenia wód związkami azotu i fosforu, których źródłem jest działalność rolnicza, w tym w szczególności działania ograniczające migrację biogenów wraz ze spływem powierzchniowym (przeciwdziałanie erozji, strefy buforowe i inne). Promocja działań wynikających z „Kodeksu doradczego dobrej praktyki rolniczej dotyczącej ograniczenia emisji amoniaku”. Działania doradcze ukierunkowane są na: doradztwo technologiczne, pomoc rolnikom w ubieganiu się o przyznanie pomocy finansowej ze środków pochodzących z funduszy UE lub innych instytucji krajowych i zagranicznych.
Koszt realizacji [PLN]	44880
Źródło finansowania	1. Środki własne.
Termin realizacji	2027
Jednostka odpowiedzialna za realizację	Mazowiecki ODR w Warszawie, Kujawsko-pomorski ODR w Minikowie
Jednostka odpowiedzialna za sprawozdawczość	Mazowiecki ODR w Warszawie, Kujawsko-pomorski ODR w Minikowie

11. MAPY

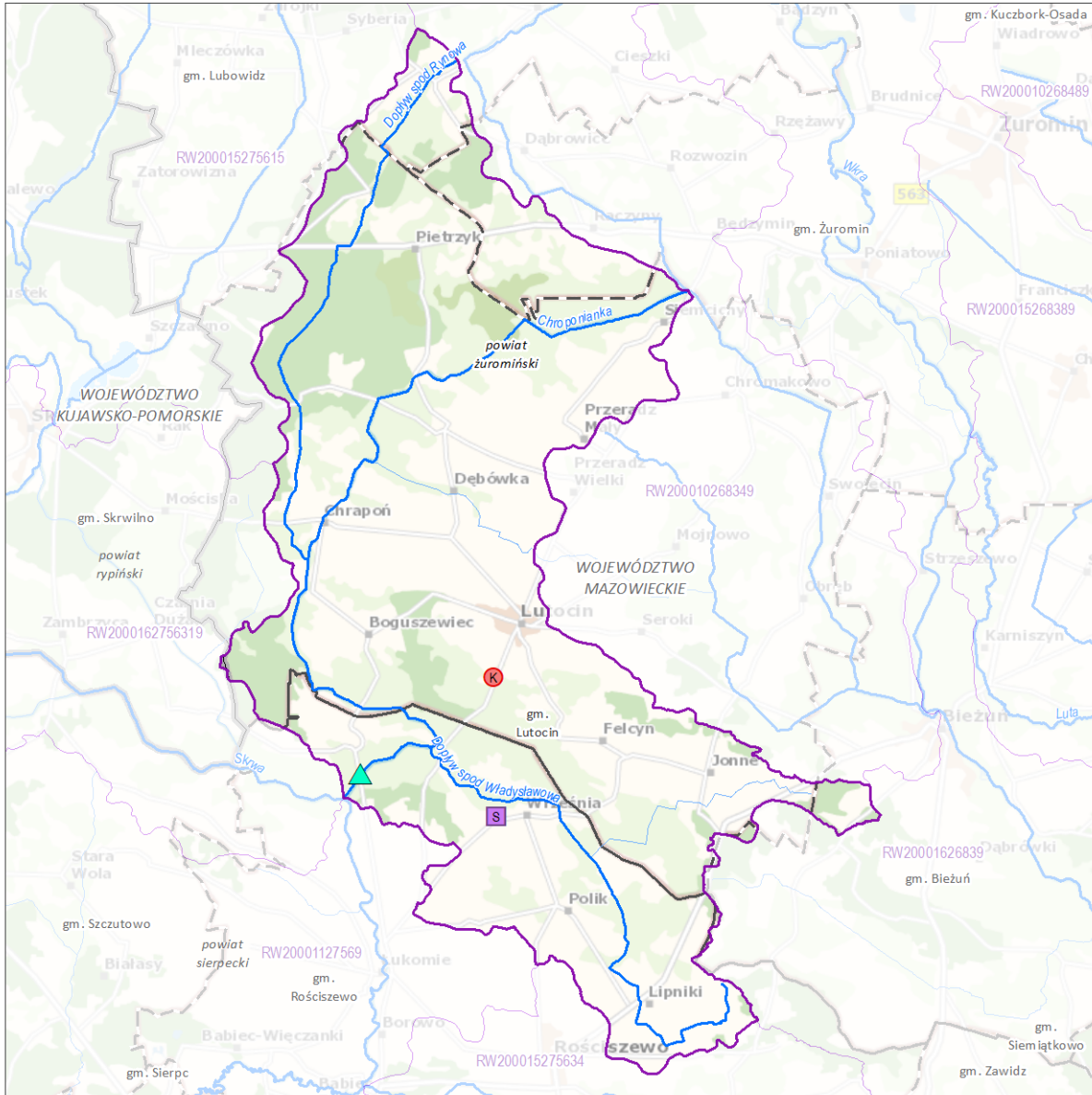
11.1. Zlewnia jednolitej części wód powierzchniowych rzecznych (JCWP RW) z lokalizacją presji poboru i zrzutu

11.2. Zlewnia jednolitej części wód powierzchniowych rzecznych (JCWP RW) z zaznaczeniem obszarów przeznaczonych do ochrony siedlisk lub gatunków, dla których utrzymanie lub poprawa stanu jest ważnym czynnikiem w ich ochronie

Zlewnia jednolitej części wód powierzchniowych rzecznych (JCWP RW) z lokalizacją presji poboru i zrztu

RW2000152756329

Chroponianka



Zlewnia jednolitej części wód powierzchniowych (JCWP) rzecznych z lokalizacją presji poboru i zrztu

Sieć monitoringu JCWP 2022-2027, punkty pomiarowo-kontrolne (ppk):

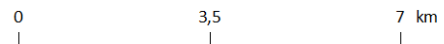
- ppk - monitoring badawczy [0]
- ppk - monitoring operacyjny [1]
- ppk - monitoring diagnostyczny [0]
- ppk - monitoring operacyjny, badawczy [0]
- ppk - monitoring diagnostyczny, operacyjny [0]
- ppk - monitoring diagnostyczny, operacyjny, badawczy [0]

Granice administracyjne:

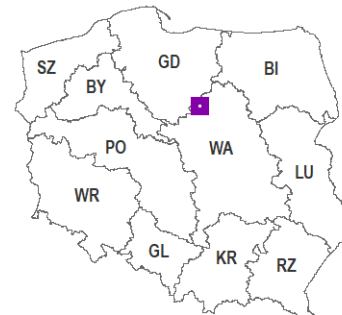
- Polski
- województwa
- powiatu
- gminy

Lokalizacja punktów poboru i zrztu (aktualność danych: 2016 r.):

- Punkt zrztu ścieków bytowych [0]
- Punkt zrztu ścieków komunalnych [1]
- Punkt zrztu ścieków przemysłowych [0]
- Punkt poboru wód powierzchniowych [2]
- Miejsce odwodnień zakładów górniczych [0]
- Kierunek przepływu wody
- JCWP rzecznych (RW)
- Pozostałe ciek
- Jeziora i zbiorniki wodne
- Obszar zlewni wybranej JCWP RW
- Zlewnie JCWP RW



Lokalizacja zlewni JCWP na tle podziału na RZGW

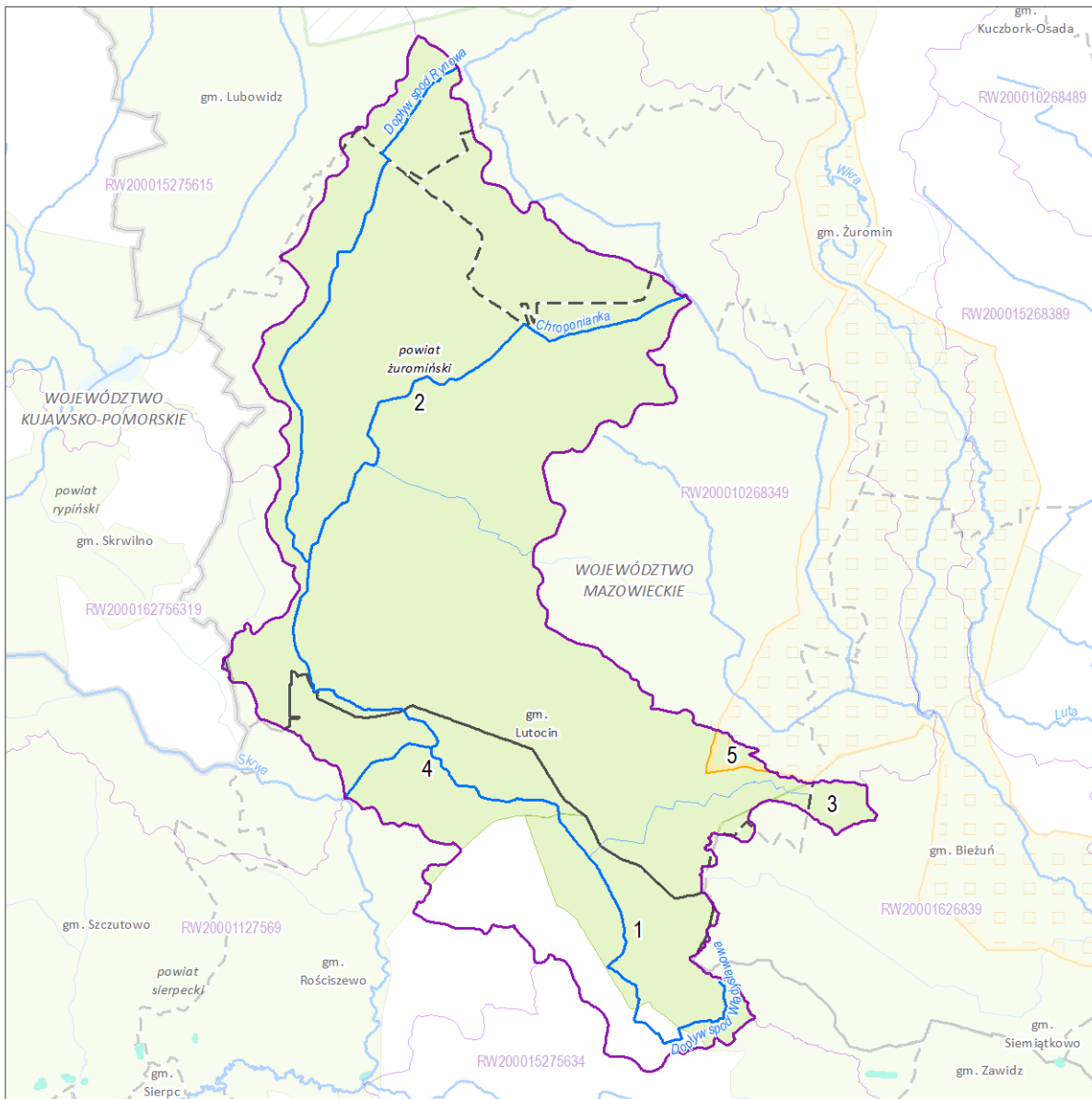


[3] - liczba obiektów w zlewni wybranej JCWP RW (obiekty mogą nakładać się na siebie)
Mapa podkładowa BDOO i BDOT10k,
źródło: http://mapy.geoportal.gov.pl/wss/service/WNMTS/guest/wmts/G2_MOBILE_500

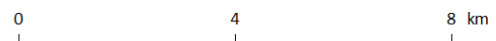
Zlewnia jednolitej części wód powierzchniowych rzecznych (JCWP RW) z zaznaczeniem obszarów przeznaczonych do ochrony siedlisk lub gatunków, dla których utrzymanie lub poprawa stanu jest ważnym czynnikiem w ich ochronie

RW2000152756329

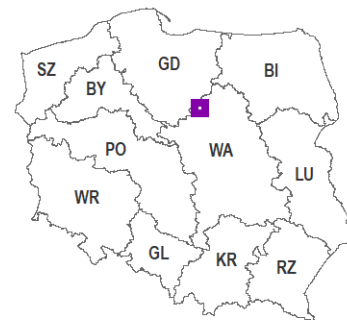
Chroponianka



Zlewnia jednolitej części wód powierzchniowych (JCWP) rzecznych z zaznaczeniem obszarów przeznaczonych do ochrony siedlisk i gatunków, dla których utrzymanie lub poprawa stanu wód jest ważnym czynnikiem w ich ochronie



Lokalizacja zlewni JCWP na tle podziału na RZGW



- | | |
|---|----------------------------------|
| 1 Numer obszaru chronionego według karty | ➔ Kierunek przepływu wody |
| ■ Stanowisko dokumentacyjne [0] | ➦ JCWP rzecznych (RW) |
| ● Pomnik przyrody (punkt) [0] | ➦ Pozostałe ciek |
| ■ Pomnik przyrody (powierzchnia) [0] | ■ Jeziora i zbiorniki wodne |
| ■ Park narodowy [0] | ■ Obszar zlewni wybranej JCWP RW |
| ■ Park krajobrazowy [0] | ■ Zlewnie JCWP RW |
| ■ Rezerwat przyrody [0] | ■ Granice administracyjne: |
| ■ Użytek ekologiczny [0] | ■ Polski |
| ■ Obszar chronionego krajobrazu [4] | ■ województwa |
| ■ Zespół przyrodniczo-krajobrazowy [0] | ■ powiatu |
| ■ Specjalny obszar ochrony siedlisk (PLH) [0] | ■ gminy |
| ■ Obszar specjalnej ochrony ptaków (PLB) [1] | |

[3] - liczba obiektów w zlewni wybranej JCWP RW (obiekty mogą nakładać się na siebie)