

1. INFORMACJE PODSTAWOWE

Numer JCWPd	49
Kod JCWPd	GW200049
Powierzchnia JCWPd [km2]	5353.97
Obszar dorzecza	obszar dorzecza Wisły
Region wodny	Środkowej Wisły
Regionalny Zarząd Gospodarki Wodnej	RZGW w Warszawie
Zarząd Zlewni	Zarząd Zlewni w Ciechanowie; Zarząd Zlewni w Dębem
Regionalna Dyrekcja Ochrony Środowiska	RDOŚ w Bydgoszczy, RDOŚ w Olsztynie, RDOŚ w Warszawie
Obszar bilansowy	Drwęca, Zbiornik Zegrzyński, Narew poniżej Dębe bez Wkry, Narew od Biebrzy do Pułtusa z wyłączeniem WJM i zlewni Pisy (WA), Wkra, Wisła (P) od Narwi do Korabnika poniżej Włocławka, Łyna
Rejony wodnogospodarcze	Orzyc od źródeł do Krasnosielca, Zlewnia górnej Skrzywy po Skrwilno, Środkowa Skrzywa z Sierpienicą po Jeżewo, Sierpienica po Jeżewo, Prawobrzeżna zlewnia Wisły od Bzury po Mołtawę włącznie, Ciechanów (zlewnia Sony Zachodniej i Łydyny po Gostomin), Nasielsk (zlewnia dolnej Wkry - poniżej Sony wraz z fragmentami zlewni bezpośredniej Narwi), Środkowa Drwęca po wodowskaz Brodnica, Wel, Nowe Miasto (zlewnia dolnej Sony i lewobrzeżnej Łydyny oraz Wkry od Raciążnicy po Sonę), Wisła (prawobrzeżna bezpośrednia zlewnia Wisły od Narwi po Bzurę), Nidzica - zlewnia Nidy po ujście Szkotówki, Mławka grn. - zlewnia Mławki do Szreńska, Raciąż (zlewnia Raciążnicy po Sarbiewo), Płońsk (zlewnia Płonki po Strachowo), Sońsk (zlewnia Sony Wschodniej po Sońsk), Działdowo - zlewnia Działdówki od Szkotówki do Lubowidza, Głinojeck (zlewnia Wkry od Strzegowa po Sochocin z dolną Raciążnicą i prawobrzeżną zlewnią Łydyny), Mławka dln. - zlewnia Mławki do ujścia do Wkry, Żuromin - zlewnia bezpośrednia Wkry po ujście Mławki, Łyna od źródeł do J. Łąńskiego włącznie, Rejon „Serock” - prawobrzeżna zlewnia Zb. Dębe i Narwi po ujście Wkry), Rejon „Legionowo” - obszar międzyrzeczna Narwi i Wisły oraz Kan. Żerańskiego, Lewostronna zlewnia Narwi od Pułtusa do Orzyc, Węgiełka
Województwo (TERYT)	kujawsko-pomorskie (04), mazowieckie (14), warmińsko-mazurskie (28)
Powiat (TERYT)	powiat brodnicki (0402), powiat ciechanowski (1402), powiat działdowski (2803), powiat makowski (1411), powiat mławski (1413), powiat nidzicki (2811), powiat nowodworski (1414), powiat ostródzki (2815), powiat przasnyski (1422), powiat pułtuski (1424), powiat płocki (1419), powiat płoński (1420), powiat sierpecki (1427), powiat żuromiński (1437)
Gmina (TERYT)	Baboszewo (1420032), Bieżeń (1437013), Bulkowo (1419042), Ciechanów (1402011), Ciechanów (1402022), Czernice Borowe (1422032), Czerwińsk nad Wisłą (1420043), Drobin (1419053), Działdowo (2803011), Działdowo (2803022), Dzierzgowo (1413022), Dzierżążnia (1420052), Dąbrówno (2815022), Głinojeck (1402033), Gołymín-Osada (1402042), Grudusk (1402052), Gzy (1424012), Górzno (0402053), Łowo-Osada (2803032), Janowiec Kościelny (2811012), Joniec (1420062), Karniewo (1411032), Kozłowo (2811032), Krasne (1422052), Kuczbork-Osada (1437022), Lidzbark (2803043), Lipowiec Kościelny (1413032), Lubowidz (1437033), Lutocin (1437042), Mława (1413011), Naruszewo (1420072), Nasielsk (1414043), Nidzica (2811043), Nowe Miasto (1420083), Nowy Dwór Mazowiecki (1414011), Ojrzeń (1402062), Opinogóra Górna (1402072), Pomiechówek (1414052), Płońsk (1420011), Płońsk (1420092), Płońska (2803052), Raciąż (1420021), Raciąż (1420102), Radzanów (1413042), Regimin (1402082), Rościszewo (1427042), Siemiątkowo (1437052), Sierpc (1427052), Sochocin (1420113), Sońsk (1402092), Starożreby (1419142), Strzegowo (1413052), Stupsk (1413062), Szreńsk (1413072), Szydłowo (1413082), Wieczfnia Kościelna (1413092), Winnica (1424062), Wiśniewo (1413102), Wyszogród (1419153), Zakroczym (1414063), Zawidz (1427072), Załuski (1420122), Świercze (1424052), Żuromin (1437063)
Powiązanie JCWPd z JCWP	RW200010268569;RW200010268549;RW2000102687289;RW200011268699;RW20001526-8329;RW200010268949;RW200010268349;RW200010268431;RW200010268469;RW2000-10268489;RW200010268529;RW200010268659;RW200010268689;RW2000102686949;R- W2000102687249;RW2000102687269;RW2000102687679;RW200010268891;RW2000102-6892;RW200010268969;RW200011268499;RW2000112687299;RW2000112687699;RW200-01126879;RW200012269;RW200015268312;RW200015268332;RW200015268389;RW2000-15268449;RW2000152687231;RW200016268999;RW20001626819;RW20001626829;RW20-001626839;RW20001626847;RW2000162687259;RW200016268899;LW30329

2. OCENA STANU JCWPd

Czy JCWPd jest monitorowana?	Tak
Ocena stanu (2019) wg Rozporządzenia MGMIŻS z dnia 11.10.2019 r. w sprawie kryteriów i sposobu oceny stanu jednolitych części wód podziemnych (Dz. U. 2019 poz. 2148)	
Stan chemiczny	dobry
Stan ilościowy	dobry
Stan JCWPd	dobry
Wskaźniki determinujące stan JCWPd	
Stan chemiczny	nie dotyczy
Stan ilościowy	nie dotyczy
Przyczyna stanu słabego	
Warunki naturalne – charakter geogeniczny	nie dotyczy
Antropopresja	
Wpływ na stan chemiczny	nie dotyczy
Wpływ na stan ilościowy	nie dotyczy
Identyfikator punktu pomiarowego wykorzystanego na potrzeby oceny stanu	235; 307; 327; 896; 907; 908; 910; 911; 914; 2141; 3338; 3339; 3340; 3341; 3342; 3343; 5789; 5790; 5809; 5849; 5850; 5851; 6129; 6133; 6189; 6496; 7113

3. PRESJE DETERMINUJĄCE STAN JCWPd

Rodzaj użytkowania JCWPd (pobór wód podziemnych)	
Pobór rejestrowany z ujęć wód podziemnych – stan na rok 2018	
[tys. m ³ /rok]	27346.47
% w JCWPd	100,00%
Pobór odwodnieniowy – stan na rok 2018	
[tys. m ³ /rok]	nie dotyczy
% w JCWPd	nie dotyczy
Razem [tys. m ³ /rok] – stan na rok 2018	27346.47
Zasoby wód podziemnych dostępne do zagospodarowania [tys. m ³ /rok] – stan na rok 2018	94754.00
% wykorzystania zasobów dostępnych do zagospodarowania	29
Zidentyfikowane presje znaczące. Wynik analizy znaczących oddziaływań – JCWPd	presja obszarowa rozproszona związana z rolnictwem, gospodarką komunalną lub przemysłem
Rodzaj presji determinującej stan wód w obrębie danej JCWPd	chemiczna
Ocena ryzyka nieosiągnięcia celu środowiskowego	niezagrożona

4. OBSZARY CHRONIONE WYMIENIONE W ZAŁ. IV RDW

Jcw przeznaczone do poboru wody na potrzeby zaopatrzenia ludności w wodę przeznaczoną do spożycia przez ludzi	TAK - JCWPd przeznaczona do poboru wody na potrzeby zaopatrzenia ludności w wodę przeznaczoną do spożycia przez ludzi
Obszary przeznaczone do ochrony siedlisk lub gatunków, gdzie utrzymanie lub poprawa stanu jest ważnym czynnikiem w ich ochronie	
Typ obszarów	Liczba obszarów w JCWPd
Parki narodowe	1
Rezerваты przyrody	4

Parki krajobrazowe	2
Natura 2000 - OSO	1
Natura 2000 - SOO	3
Obszary chronionego krajobrazu	14
Zespoły przyrodniczo-krajobrazowe	3
Stanowiska dokumentacyjne	1
Użytki ekologiczne	34
Pomniki przyrody	0

5. CELE ŚRODOWISKOWE DLA JCWPd

Cele środowiskowe

Stan chemiczny	dobry stan chemiczny
Stan ilościowy	dobry stan ilościowy

Postęp w osiągnięciu celów środowiskowych JCWPd w okresie 2011-2019 (porównanie wyników oceny stanu JCWPd z 2012, 2016 i 2019 roku)

2012	
Stan ilościowy	dobry
Stan chemiczny	dobry
2016	
Stan ilościowy	dobry
Stan chemiczny	dobry
2019	
Stan ilościowy	dobry
Stan chemiczny	dobry

Wymagania dla stanu chemicznego

Podstawa wymagań	Rozporządzenie Ministra Gospodarki Morskiej i Żeglugi Śródlądowej z dnia 11 października 2019 r. w sprawie kryteriów i sposobu oceny jednolitych części wód podziemnych [Dz. U. 2019, poz. 2148] oraz Metodyka oceny stanu jednolitych części wód podziemnych
Testy klasyfikacyjne	
Test C.1- ogólna ocena stanu chemicznego	Wartości graniczne III klasy jakości wód zgodnie z załącznikiem 1 do rozporządzenia MGiŻŚ z dnia 11 października 2019 r., przy uwzględnieniu powierzchni obszaru o stwierdzonym przekroczeniu wartości progowych
Test C.2 - ocena wpływu ingresji i ascenzji wód słonych lub innych zdegradowanych na stan wód podziemnych	Dotyczy obszarów, w których warunki geologiczne i hydrogeologiczne, przy istniejącym poborze, sprzyjają zachodzeniu procesów ascenzji lub ingresji. Wartości kryterialne: PEW < 1875 uS/cm; Chlorki < 187,5 mg/l; Siarczany < 187,5 mg/l; Sód < 150 mg/l + zidentyfikowany trend wzrostowy PEW lub Cl lub Na lub SO ₄
Test C.3 - ochrona ekosystemów lądowych zależnych od wód podziemnych	Dotyczy ekosystemów zależnych od wód podziemnych w obszarach występowania presji antropogenicznej. Wartości kryterialne w teście: 1. Dla siedlisk dla siedlisk 7210, 7220, 7230, 91DO, 91XX: NH ₄ < 1,1 mg/l; NO ₃ < 12 mg/l; NO ₂ < 0,03 mg/l; HPO ₄ < 0,5 mg/l; K < 9 mg/l; 2. dla siedlisk 6410, 6510, 65XX, 91E0-4 i 91F0: NH ₄ < 1,4 mg/l; NO ₃ < 15 mg/l; NO ₂ < 0,03 mg/l; HPO ₄ < 1 mg/l; K < 15 mg/l. a w przypadku ich przekroczenia, niestwierdzenie złego stanu zachowania ekosystemów lądowych zależnych od wód podziemnych w zakresie wskaźnika "specyficzna struktura i funkcje siedliska przyrodniczego" (dane PMS - Monitoring Gatunków i Siedlisk Przyrodniczych).
Test C.4 - ochrona stanu wód powierzchniowe	Dotyczy punktów monitoringowych reprezentatywnych dla warstw wodonośnych będących w bezpośrednim kontakcie hydraulicznym z wodami powierzchniowymi. Kryterium oceny: JCWPd nie ma znaczącego negatywnego wpływu na stan ekologiczny lub chemiczny JCWPd będących z nią w bezpośredniej więzi hydraulicznej.
Test C.5 - ochrona wód podziemnych przeznaczonych do spożycia przez ludzi	Wartości kryterialne: normy jakości określone w Rozporządzeniu Ministra Zdrowia z dn. 11 grudnia 2017 r. i Dyrektywie Wód Pitnych 98/83/WE

Wymagania dla stanu ilościowego

Podstawa wymagania

Rozporządzenie Ministra Gospodarki Morskiej i Żeglugi Śródlądowej z dnia 11 października 2019 r. w sprawie kryteriów i sposobu oceny jednolitych części wód podziemnych [Dz. U. 2019, poz. 2148] oraz Metodyka oceny stanu jednolitych części wód podziemnych

Testy klasyfikacyjne

Test I.1- bilans wodny	% wykorzystania zasobów dostępnych w JCWPd (<70%)
Test I.2 - ocena wpływu ingresji i ascenzji wód stonych lub innych zdegradowanych na stan wód podziemnych	Dotyczy obszarów, w których warunki geologiczne i hydrogeologiczne, przy istniejącym poborze, sprzyjają zachodzeniu procesów ascenzji lub ingresji. Wartości kryterialne: PEW < 1875 uS/cm; Chlorki < 187,5 mg/l; Siarczany < 187,5 mg/l; Sód < 150 mg/l + zidentyfikowany trend wzrostowy PEW lub Cl lub Na lub SO ₄
Test I.3 - ochrona ekosystemów lądowych zależnych od wód podziemnych	Dotyczy występowania ekosystemów zależnych od wód podziemnych w obszarach o udokumentowanych lejach depresji lub w sąsiedztwie ujęć wód podziemnych. Kryterium oceny jest wynik analizy stanu zachowania siedlisk ekosystemów zależnych od wód podziemnych w zakresie wskaźnika „specyficzna struktura i funkcja siedliska przyrodniczego”

Cele środowiskowe dla JCWPd przeznaczonych do poboru wody na potrzeby zaopatrzenia ludności w wodę przeznaczoną do spożycia przez ludzi są tożsame z celami środowiskowymi przedstawionymi w części 5.

Informacje dotyczące celów środowiskowych dla obszarów przeznaczonych do ochrony siedlisk lub gatunków, dla których utrzymanie lub poprawa stanu wód jest ważnym czynnikiem w ich ochronie są przedstawione w kartach charakterystyk dla jednolitych części wód powierzchniowych (JCWP) oraz w odpowiednim załączniku rozporządzenia IIaPGW (załącznik nr 2).

6. ODSTĘPSTWA OD OSIĄGNIĘCIA CELÓW ŚRODOWISKOWYCH
Odstępstwo z tytułu art. 4.4 RDW - odstępstwo czasowe

Wskaźniki stanu wód, dla których uzasadnione jest odstępstwo w zakresie terminu osiągnięcia celów środowiskowych

Stan chemiczny	nie dotyczy
Stan ilościowy	nie dotyczy
Termin osiągnięcia celów środowiskowych	nie dotyczy
Rodzaj odstępstwa	nie dotyczy
Uzasadnienie odstępstwa	nie dotyczy
Czy warunki naturalne umożliwiają osiągnięcie celów środowiskowych w perspektywie do końca 2027 r.?	
Uzasadnienie (dotyczy przypadków, gdy warunki naturalne uniemożliwiają terminowe osiągnięcie celów środowiskowych)	nie dotyczy

Odstępstwo z tytułu art.4.5 RDW - mniej rygorystyczny cel

Wskaźnik/grupa wskaźników, dla którego nie może nastąpić dalsze pogorszenie stanu wód (brak konieczności osiągnięcia wartości odpowiadającej stanowi dobremu)

Stan chemiczny	nie dotyczy
Stan ilościowy	nie dotyczy
Rodzaj odstępstwa	nie dotyczy
Uzasadnienie odstępstwa	nie dotyczy
Warunki naturalne będące trwałą przyczyną nieosiągnięcia celów środowiskowych	nie dotyczy
Potrzeba społeczno-ekonomiczna zaspokajana przez źródło presji antropogenicznej determinującej na stan wód w stopniu zagrażającym osiągnięciu celów środowiskowych	nie dotyczy
Wyjaśnienie braku alternatywnego sposobu zaspokojenia potrzeby społeczno-ekonomicznej	nie dotyczy

7. POZA OBOWIĄZKOWĄ REALIZACJĄ KATALOGU DZIAŁAŃ KRAJOWYCH WDRAŻA SIĘ ZESTAW DZIAŁAŃ

Działania podstawowe
1 (działanie podstawowe)

ID działania	GW200049GWC19
Kategoria działań	INNE
Grupa działań	POZOSTAŁE
Nazwa działania	reambulacja dokumentacji hydrogeologicznej określającej warunki hydrogeologiczne dla ustanowienia obszarów ochronnych głównego zbiornika wód podziemnych
Opis działania	reambulacja dokumentacji hydrogeologicznej: "Dokumentacja hydrogeologiczna określająca warunki dla ustanowienia stref ochronnych zbiornika wód podziemnych w utworach czwartorzędowych GZWP 222 - Dolina Środkowej Wisły"
Koszt realizacji [PLN]	50000
Źródło finansowania	1. Środki własne/budżet państwa.
Termin realizacji	2027
Jednostka odpowiedzialna za realizację	PSH
Jednostka odpowiedzialna za sprawozdawczość	PSH

Działania uzupełniające

Dla JCW nie zaplanowano żadnych dodatkowych działań uzupełniających.

Inne informacje
Główne Zbiorniki Wód Podziemnych / Lokalne Zbiorniki Wód Podziemnych
1

Numer	214
Nazwa	Zbiornik Działdowo
Ranga	główny

2

Numer	215
Nazwa	Subniecka warszawska
Ranga	główny

3

Numer	219
Nazwa	Górna Łydynia
Ranga	główny

4

Numer	222
Nazwa	Dolina środkowej Wisły (Warszawa - Puławy)
Ranga	główny

5

Numer	2151
Nazwa	Subniecka warszawska (część centralna)
Ranga	główny

Kompleksy wodonośne w obrębie JCWPd
Kompleks nr 1

Stratygrafia	Typ ośrodka
czwartorzęd	porowy



Kompleks nr 2

Stratygrafia	Typ ośrodka
czwartorzęd	porowy
kreda	porowy
neogen-paleogen	porowy

8. MAPY

8.1. Jednolita część wód podziemnych (JCWPd) z lokalizacją punktów sieci obserwacyjno-badawczej wód podziemnych

8.2. Jednolita część wód podziemnych (JCWPd) z lokalizacją ujęć wód podziemnych

Jednolita część wód podziemnych (JCWPd) z lokalizacją punktów sieci obserwacyjno-badawczej wód podziemnych

GW200049



Jednolita część wód podziemnych (JCWPd)
z lokalizacją punktów sieci obserwacyjno-badawczej wód podziemnych

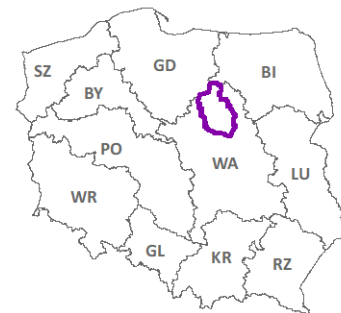
Sieć obserwacyjno-badawcza wód podziemnych:

- Punkt monitoringu stanu chemicznego [22]
- Punkt monitoringu stanu ilościowego [17]

- ~ Rzeki
- Obszar wybranej JCWPd
- Pozostałe obszary JCWPd
- Graniczce administracyjne:
- Polski
- granica województwa
- granica powiatu

0 5 10 km

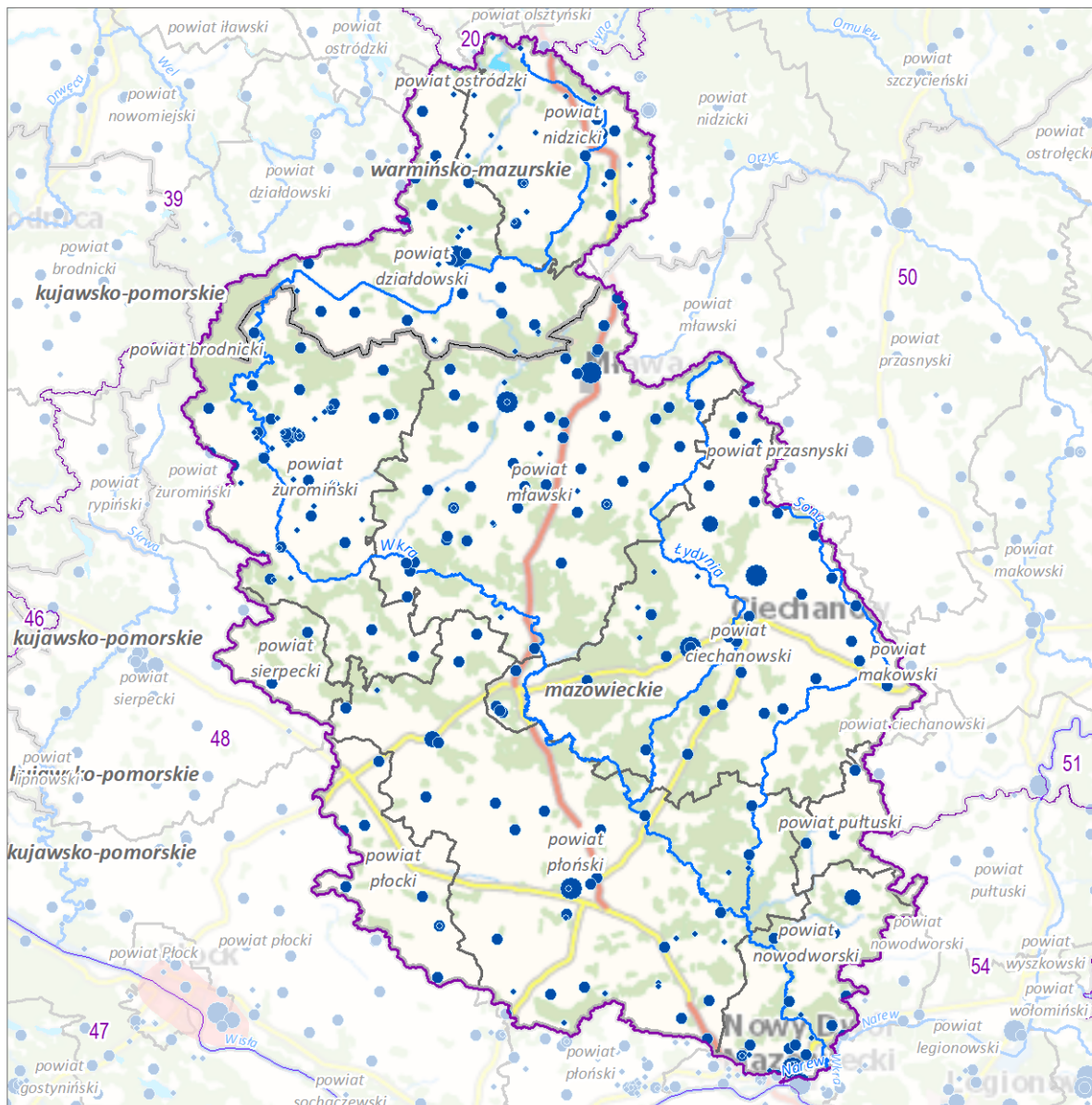
Lokalizacja JCWPd nr 49 na tle podziału na RZGW



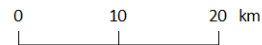
[3] - liczba wystąpień w wybranej JCWPd
Mapa podkładowa BDO0 i BDOT10k,
źródło: http://mapy.geoportal.gov.pl/wss/service/WMTS/guest/wmts/G2_MOBILE_500

Jednolita część wód podziemnych (JCWPd) z lokalizacją ujęć wód podziemnych

GW200049



Jednolita część wód podziemnych (JCWPd) z lokalizacją ujęć wód podziemnych



Lokalizacja ujęć wód podziemnych w podziale na klasy wielkości poboru rzeczystego (stan na 2019 r.)

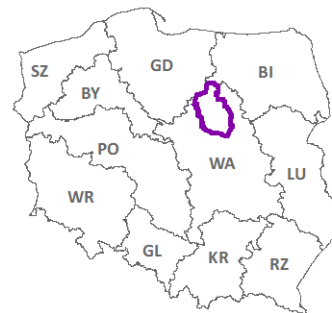
- > 1000 tys. m³/rok [7]
- 500 - 1000 tys. m³/rok [4]
- 10 - 500 tys. m³/rok [177]
- < 10 tys. m³/rok [93]

Obniżenia zwierciadła wód podziemnych:

- ▲ Odwadnianie nieczynnych zakładów górniczych [0]
- Odwodnienia złóż kopalni [0]
- Leja depresji w pierwszym poziomie wodonośnym [0]
- Leja depresji w głównym użytkowym poziomie wodonośnym [0]

- Rzeki
- Obszar wybranej JCWPd
- Pozostałe obszary JCWPd
- Granicz administracyjne:
- Polski
- województwa
- powiatu

Lokalizacja JCWPd nr 49 na tle podziału na RZGW



[3] - liczba wystąpień w wybranej JCWPd
Mapa podkładowa BD00 i BD0T10k,
źródło: http://mapy.geoportala.gov.pl/wss/service/WMTS/guest/wmts/G2_MOBILE_500