



**PRACOWNIA PROJEKTOWA JACEK JAWORSKI**  
 09-300 Żuromin, Dąbrowa 33  
 NIP: 572-000-30-35 REGON:141798610 tel. 602 524 174

<b>Inwestor</b>	<b>Gmina i Miasto Żuromin Pl. Piłsudskiego 3, 09-300 Żuromin</b>		
<b>Inwestycja</b>	<b>REMONT I ADAPTACJA POMIESZCZEŃ SZKOLNYCH NA ODDZIAŁY PRZEDSZKOLNE</b>		
<b>Projekt</b>	<b>REMONT I ADAPTACJA POMIESZCZEŃ SZKOLNYCH NA ODDZIAŁY PRZEDSZKOLNE</b>		
<b>Adres</b>	<b>OBRĘB:</b>	<b>JEDNOSTKA EWIDENCYJNA:</b>	<b>NR DZIAŁKI</b>
	<b>Żuromin</b>	<b>Żuromin</b>	<b>2646/3</b>
	<b>Żuromin , gm. Żuromin</b>		<b>Kategoria obiektu</b>
<b>Pozycja:</b>	<b>Projekt budowlany</b>		

<b>Projektant:</b>	mgr inż. Jacek Jaworski - spec: konst-bud.	
<b>Projektant:</b>	mgr inż. Zbigniew Elminowski - spec: inst. elektr.	

**ŻUROMIN 2019-10-**

**OPIS TECHNOLOGICZNY**  
**REMONTU I ADAPTACJI POMIESZCZEŃ SZKOLNYCH NA ODDZIAŁY**  
**PRZEDSZKOLNE**

**1. INWESTOR:**

Gmina i Miasto Żuromin

09-300 Żuromin pl. Józefa Piłsudskiego 3

**2. PRZEDMIOT OPRACOWANIA:**

Przedmiotem opracowania jest remont i adaptacja pomieszczeń szkolnych na oddziały przedszkolne.

**3. LOKALIZACJA OBIEKTU:**

09-300 Żuromin ul. Wiatraczna 16, dz. nr ewid. 2646/3

**4. OPIS TECHNICZNY BUDYNKU:**

Przedmiotowa remontu i adaptacji jest dostosowanie pomieszczeń szkolnych na 4 oddziały przedszkolne. Przewiduje się, że w oddziałach będzie łącznie przebywać 74 dzieci. Pomieszczenia te zlokalizowane będą na parterze istniejącego budynku Szkoły Podstawowej nr 1, który jest trzykondygnacyjny. Budynek, w którym zaprojektowano oddziały przedszkolne posiada dogodny dojazd wraz z miejscami parkingowymi. Budynek posiada trzy wejścia, które stanowią wyjścia ewakuacyjne. Do wejść do budynku prowadzą schody i podjazdem dla wózków dziecięcych. Przestrzeń przed wejściem jest ogrodzone co zwiększa bezpieczeństwo dzieci przebywających w obiekcie. Oddziały będą stanowić wyodrębnioną z całości budynku część na parterze o powierzchni 456,21 m<sup>2</sup>. Budynek posiada dostęp dla osób niepełnosprawnych poprzez istniejącą pochylnię. Poziom posadzki całym obiekcie znajduje się ponad poziomem terenu.

## WYKAZ POMIESZCZEŃ W LOKALU WRAZ Z POWIERZCHNIA UŻYTKOWA

Nr	Nazwa pomieszczenia	Pow. użytkowa [m <sup>2</sup> ]	Posadzka
1.	Sala zajęć – do 20 dzieci	54,81	Panele podłogowe
2.	Sala zajęć – do 20 dzieci	55,25	Panele podłogowe
3.	Zaplecze	17,70	Panele podłogowe
4.	Pokój nauczycielski	17,38	Panele podłogowe
5.	Sala zajęć – do 20 dzieci	56,62	Panele podłogowe
6.	Zaplecze	18,12	Panele podłogowe
7.	Sala zajęć – do 14 dzieci	36,17	Panele podłogowe
8.	Łazienka	14,39	Terakota
9.	Pom. gosp.	2,55	Terakota
10.	Łazienka	11,35	Terakota
11.	WC personelu	3,17	Terakota
12.	Wiatrołap	2,98	Lastriko
13.	Klatka schodowa	17,64	Lastriko
14.	Korytarz	457,66	Lastriko
Razem		456,21	

### 5. WYKOŃCZENIE WNĘTRZ:

a) wysokość pomieszczeń wynosi 3,10 m.

b) posadzki:

W pomieszczeniach edukacji indywidualnej na podłodze zastosowano panele podłogowe lub wykładzinę podłogową.

We wszystkich toaletach, pomieszczeniu gospodarczym podłogi wykończone są gresem lub terakotą.

c) ściany:

We wszystkich salach edukacyjnych, pokoju nauczycielskim w korytarzach, w schowkach zastosowano farby lateksowe, umożliwiającą łatwe usunięcie zabrudzeń.

W toaletach i łazienkach oraz w pomieszczeniu gospodarczym na ścianach zastosowano płytki ceramiczne na całej powierzchni do wysokości minimum 2 m.

Sufity we wszystkich pomieszczeniach są pomalowane na kolor biały, ściany w kolorach jasnych.

d) drzwi w pomieszczeniach posiadają szerokość 80 i 90 cm zgodnie z rysunkami.

## **6. INSTALACJE:**

Budynek jest wyposażony w instalację:

- wodno-kanalizacyjną;
- centralnego ogrzewania;
- elektryczną (w tym oświetlenie awaryjne i ewakuacyjne).

a) oświetlenie:

Wszystkie pomieszczenia na stały pobyt ludzi mają oświetlenie światłem naturalnym i sztucznym. Oświetlenie jest zgodne z normą oświetleniową PN-EN-12464-1-20012.

b) wentylacja:

Lokal wyposażony jest w wentylację grawitacyjną.

Wszystkie sale edukacyjne, pomieszczenie socjalne jak i pomieszczenie z wydzieloną częścią porządkową posiadają otwierane okna, co zapewnia możliwość wietrzenia pomieszczeń. Wszystkie okna mają możliwość otwierania z poziomu podłogi.

W pomieszczeniach, które nie posiadają okien zamontowana jest wentylacja grawitacyjna wspomagana mechanicznie (sanitariaty, przygotowanie posiłków).

Wszystkie okna zamontowane w obiekcie zapewniają możliwość wietrzenia pomieszczeń.

c) ogrzewanie:

W budynku zapewnione jest centralne ogrzewanie dostarczane są przez ciepłownię miejską. We wszystkich pomieszczeniach istnieje możliwość zapewnienia temperatury zgodnej z obowiązującą Polską Normą. Wszystkie grzejniki w pomieszczeniach zostały zabezpieczone dodatkowo osłonami wykonanymi z płyty laminowanych.

d) ciepła i zimna woda:

Zaopatrzenie w wodę przygotowywana jest w podgrzewaczu wody umieszczonym w węźle ciepłowniczym. Na instalacji ciepłej wody użytkowej w łazienkach zamontowany zostanie centralny mieszacz.

e) ścieki socjalno- bytowe odprowadzane są do kanalizacji miejskiej.

f) odpady:

Dla potrzeb obiektu przewidziano kontener zewnętrzny, szczelny usytuowany w odległości powyżej 10 m. Za wywóz śmieci odpowiedzialny jest Dyrektor Szkoły

Odpady organiczne, pozostałe po spożywaniu posiłków przez dzieci będą zabierane następnie poddane utylizacji.

## **7. WYŻYWIENIE:**

Wyżywienie będzie zapewnione w oddziałach przedszkolnych w formie dostarczanego przez obsługę z kuchni szkolnej, składającego się z 3 części: śniadania, obiadu i podwieczorku. Posiłki będą przygotowane na kuchni szkolnej, znajdującej się na parterze budynku szkoły. Posiłki będą porcjowane na kuchni szkolnej zgodnie z wymaganiami sanitarnymi dotyczącymi żywności. Kuchnia szkolna wyposażona jest w specjalistyczny sprzęt do przygotowywania posiłków, w tym zmywarki oraz wyparzarka do naczyń. Transport posiłków będzie odbywać się w wózkami z zamkniętymi komorami ładunkowymi.

Do podawania posiłków będą wykorzystane naczynia wielorazowego użytku, które następnie będzie się myć i wyparzać w specjalnie do tego przeznaczonej części – zmywalni w kuchni szkolnej.

Personel kuchni szkolnej będzie zobowiązany do wykonania usługi zgodnie z przyjętą technologią żywienia w placówkach oświatowych, przestrzegając zasad wynikających z ustawy o warunkach zdrowotnych i żywienia.

Będą pobierane i przechowywane próbki żywnościowe z przygotowanych posiłków zgodnie z obowiązującymi w tym zakresie przepisami prawa i udostępnił je na każde żądanie przedstawicielom właściwych instytucji kontrolnych.

Wszystkie osoby odpowiedzialne za przygotowanie i podawanie posiłków dzieciom będą posiadały niezbędne badania lekarskie i oraz aktualne orzeczenie lekarskie do celów sanitarno-epidemiologicznych.

## **8. ZAKRES USŁUG:**

Oferta oddziałów przedszkolnych skierowana jest do czterech grup dzieci w wieku 3, 4 i 5 lat. Dzieci realizować będą podstawy programowej wychowania przedszkolnego dzieci. Dzieci będą mogły przebywać na terenie placówki w godzinach od 07:00 do 17:00, dlatego też przewidziane jest dla nich wyżywienie i leżakowanie dla grupy młodszej, grupa starsza ma przewidziany w planach czas relaksu bez konieczności spania (zgodnie z wolą rodziców).

W przedszkolu prowadzone będą zajęcia przez cały rok szkolny, z wyjątkiem przerw ustalonych przez organ prowadzący.

## **9. WYPOSAŻENIE:**

Meble w przedszkolu będą dostosowane do wzrostu dzieci i prawidłowo zestawione i trwale oznaczone, tak aby dzieci wiedziały, na którym krzeselku i przy którym stoliku mają siedzieć – zgodnie z Polską Normą PN-EN 1729-1:2017 – Meble, krzesła i stoły dla instytucji edukacyjnych – część 1: wymiary funkcjonalne. Wyposażenie posiada stosowne atesty i certyfikaty.

Zabawki i pomoce edukacyjne będą spełniać wymagania bezpieczeństwa i higieny oraz będą odpowiadać oznakowaniu CE.

Dodatkowo przy umywalkach znajdować się będzie mydło w płynie, środek dezynfekcyjny i ręcznik, a we wszystkich pomieszczeniach pojemniki na odpadki z wymienną wkładką foliową.

Za czystość w przedszkolu odpowiadać będzie personel przedszkola. Środki czystości przechowywane są w zamkniętym pomieszczeniu wraz ze sprzętem porządkowym.

W pomieszczeniu gospodarczym znajduje się zlew o wymiarach 40 x 40 cm służący do napełniania wody do wiadra i splukiwania mopa zamontowany na wysokości minimum 50 cm od podłogi, zgodnie z obowiązującymi normami oraz szafka gospodarcza.

#### **10. ZATRUDNIENIE:**

W przedszkolu świadczyć pracę będą następujący specjaliści:

- nauczyciel przedszkolny i wczesnoszkolny – 4 osoby
- pomoc nauczyciela – 4 osoby
- sprzątaczką – 1 osoba

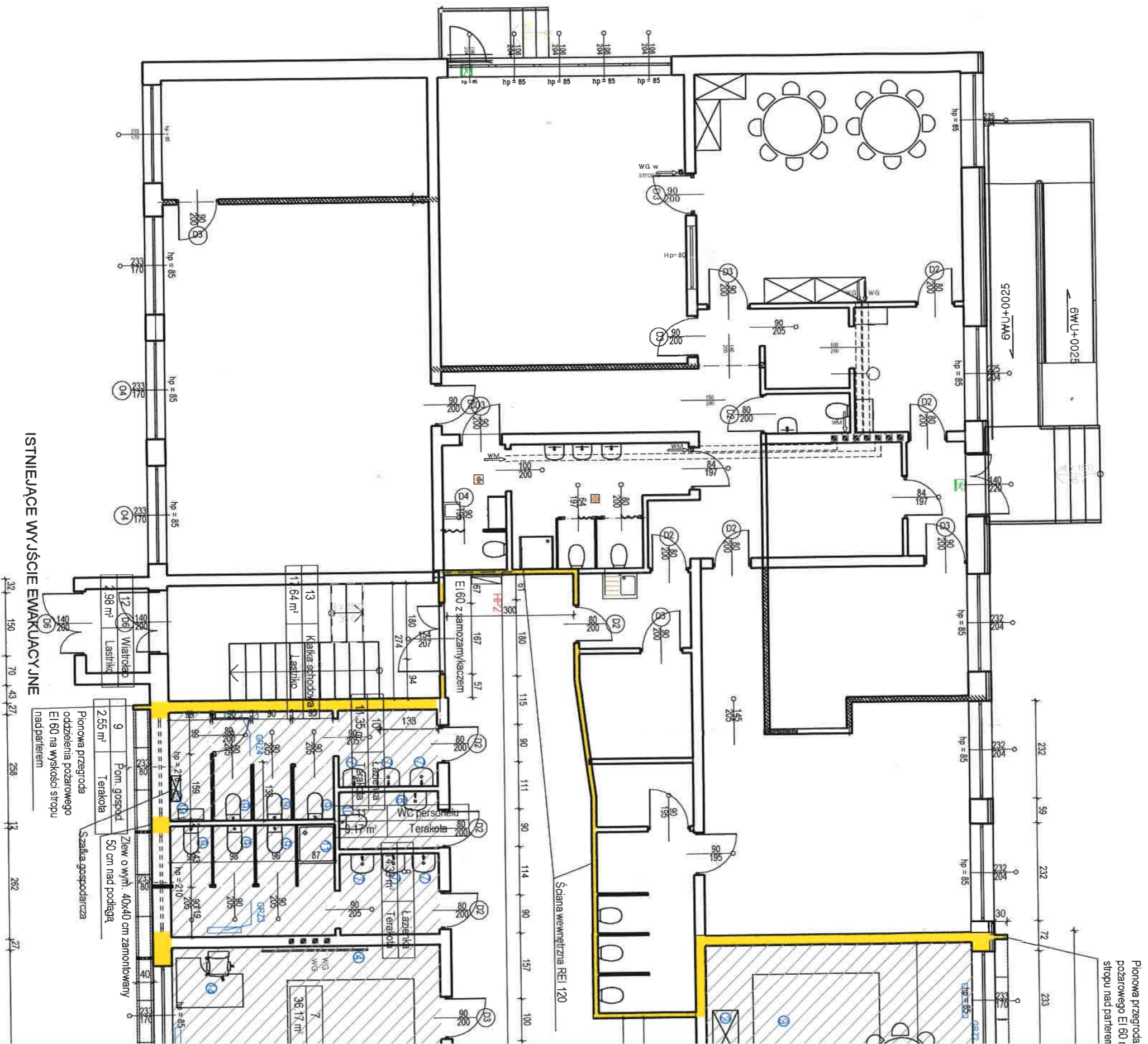
Zatrudniony personel będzie się legitymował aktualnymi zaświadczeniami do celów sanitarno-epidemiologicznych.

Z uwagi, że personel oddziałów przedszkolnych zatrudniony jest w szkole pomieszczenie socjalne będzie wyznaczone w pomieszczeniu na terenie szkoły.

**PROJEKTANT :**

**mgr inż. Jacek Jaworski**





ISTNIEJĄCE WYŚCIE EWAKUACYJNE

32, 150, 70, 43, 27, 258, 13, 262, 27

Z70/19

- 9 Pom. gospod. Terakola 2,55 m<sup>2</sup>
- 12 Wiatrołap Lastynki 1,98 m<sup>2</sup>
- 13 Kuchnia kuchenna Lastynki 1,84 m<sup>2</sup>
- 17 Kuchnia kuchenna Lastynki 1,84 m<sup>2</sup>
- 19 Włazła 1,36 m<sup>2</sup>
- 20 Włazła 1,36 m<sup>2</sup>
- 21 Włazła 1,36 m<sup>2</sup>
- 22 Włazła 1,36 m<sup>2</sup>
- 23 Włazła 1,36 m<sup>2</sup>
- 24 Włazła 1,36 m<sup>2</sup>
- 25 Włazła 1,36 m<sup>2</sup>
- 26 Włazła 1,36 m<sup>2</sup>
- 27 Włazła 1,36 m<sup>2</sup>
- 28 Włazła 1,36 m<sup>2</sup>
- 29 Włazła 1,36 m<sup>2</sup>
- 30 Włazła 1,36 m<sup>2</sup>
- 31 Włazła 1,36 m<sup>2</sup>
- 32 Włazła 1,36 m<sup>2</sup>
- 33 Włazła 1,36 m<sup>2</sup>
- 34 Włazła 1,36 m<sup>2</sup>
- 35 Włazła 1,36 m<sup>2</sup>
- 36 Włazła 1,36 m<sup>2</sup>
- 37 Włazła 1,36 m<sup>2</sup>
- 38 Włazła 1,36 m<sup>2</sup>
- 39 Włazła 1,36 m<sup>2</sup>
- 40 Włazła 1,36 m<sup>2</sup>
- 41 Włazła 1,36 m<sup>2</sup>
- 42 Włazła 1,36 m<sup>2</sup>
- 43 Włazła 1,36 m<sup>2</sup>
- 44 Włazła 1,36 m<sup>2</sup>
- 45 Włazła 1,36 m<sup>2</sup>
- 46 Włazła 1,36 m<sup>2</sup>
- 47 Włazła 1,36 m<sup>2</sup>
- 48 Włazła 1,36 m<sup>2</sup>
- 49 Włazła 1,36 m<sup>2</sup>
- 50 Włazła 1,36 m<sup>2</sup>
- 51 Włazła 1,36 m<sup>2</sup>
- 52 Włazła 1,36 m<sup>2</sup>
- 53 Włazła 1,36 m<sup>2</sup>
- 54 Włazła 1,36 m<sup>2</sup>
- 55 Włazła 1,36 m<sup>2</sup>
- 56 Włazła 1,36 m<sup>2</sup>
- 57 Włazła 1,36 m<sup>2</sup>
- 58 Włazła 1,36 m<sup>2</sup>
- 59 Włazła 1,36 m<sup>2</sup>
- 60 Włazła 1,36 m<sup>2</sup>
- 61 Włazła 1,36 m<sup>2</sup>
- 62 Włazła 1,36 m<sup>2</sup>
- 63 Włazła 1,36 m<sup>2</sup>
- 64 Włazła 1,36 m<sup>2</sup>
- 65 Włazła 1,36 m<sup>2</sup>
- 66 Włazła 1,36 m<sup>2</sup>
- 67 Włazła 1,36 m<sup>2</sup>
- 68 Włazła 1,36 m<sup>2</sup>
- 69 Włazła 1,36 m<sup>2</sup>
- 70 Włazła 1,36 m<sup>2</sup>
- 71 Włazła 1,36 m<sup>2</sup>
- 72 Włazła 1,36 m<sup>2</sup>
- 73 Włazła 1,36 m<sup>2</sup>
- 74 Włazła 1,36 m<sup>2</sup>
- 75 Włazła 1,36 m<sup>2</sup>
- 76 Włazła 1,36 m<sup>2</sup>
- 77 Włazła 1,36 m<sup>2</sup>
- 78 Włazła 1,36 m<sup>2</sup>
- 79 Włazła 1,36 m<sup>2</sup>
- 80 Włazła 1,36 m<sup>2</sup>
- 81 Włazła 1,36 m<sup>2</sup>
- 82 Włazła 1,36 m<sup>2</sup>
- 83 Włazła 1,36 m<sup>2</sup>
- 84 Włazła 1,36 m<sup>2</sup>
- 85 Włazła 1,36 m<sup>2</sup>
- 86 Włazła 1,36 m<sup>2</sup>
- 87 Włazła 1,36 m<sup>2</sup>
- 88 Włazła 1,36 m<sup>2</sup>
- 89 Włazła 1,36 m<sup>2</sup>
- 90 Włazła 1,36 m<sup>2</sup>
- 91 Włazła 1,36 m<sup>2</sup>
- 92 Włazła 1,36 m<sup>2</sup>
- 93 Włazła 1,36 m<sup>2</sup>
- 94 Włazła 1,36 m<sup>2</sup>
- 95 Włazła 1,36 m<sup>2</sup>
- 96 Włazła 1,36 m<sup>2</sup>
- 97 Włazła 1,36 m<sup>2</sup>
- 98 Włazła 1,36 m<sup>2</sup>
- 99 Włazła 1,36 m<sup>2</sup>
- 100 Włazła 1,36 m<sup>2</sup>

Pionowa przegroda  
pożarowego EI 60  
stropu nad parterem

Ściana wewnętrzna REI 120

5200-UAM9

GWU+0024

Szafka gospodarcza

Pionowa przegroda  
oddzielenia pożarowego  
EI 60 na wysokości stropu  
nad parterem

Zew. o wzn. 40x40 cm zamontowany  
50 cm nad podłogą

Pom. gospod. Terakola 2,55 m<sup>2</sup>

Wiatrołap Lastynki 1,98 m<sup>2</sup>

Kuchnia kuchenna Lastynki 1,84 m<sup>2</sup>

Włazła 1,36 m<sup>2</sup>

Włazła 1,36 m<sup>2</sup>

Włazła 1,36 m<sup>2</sup>

Włazła 1,36 m<sup>2</sup>

Włazła 1,36 m<sup>2</sup>

Włazła 1,36 m<sup>2</sup>

Włazła 1,36 m<sup>2</sup>

Włazła 1,36 m<sup>2</sup>

Włazła 1,36 m<sup>2</sup>

Włazła 1,36 m<sup>2</sup>

Włazła 1,36 m<sup>2</sup>

Włazła 1,36 m<sup>2</sup>

Włazła 1,36 m<sup>2</sup>

Włazła 1,36 m<sup>2</sup>

Włazła 1,36 m<sup>2</sup>

Włazła 1,36 m<sup>2</sup>

Włazła 1,36 m<sup>2</sup>

Włazła 1,36 m<sup>2</sup>

Włazła 1,36 m<sup>2</sup>

Włazła 1,36 m<sup>2</sup>

Włazła 1,36 m<sup>2</sup>

Włazła 1,36 m<sup>2</sup>

Włazła 1,36 m<sup>2</sup>

Włazła 1,36 m<sup>2</sup>

Włazła 1,36 m<sup>2</sup>

Włazła 1,36 m<sup>2</sup>

Włazła 1,36 m<sup>2</sup>

Włazła 1,36 m<sup>2</sup>

Włazła 1,36 m<sup>2</sup>

Włazła 1,36 m<sup>2</sup>

Włazła 1,36 m<sup>2</sup>

Włazła 1,36 m<sup>2</sup>

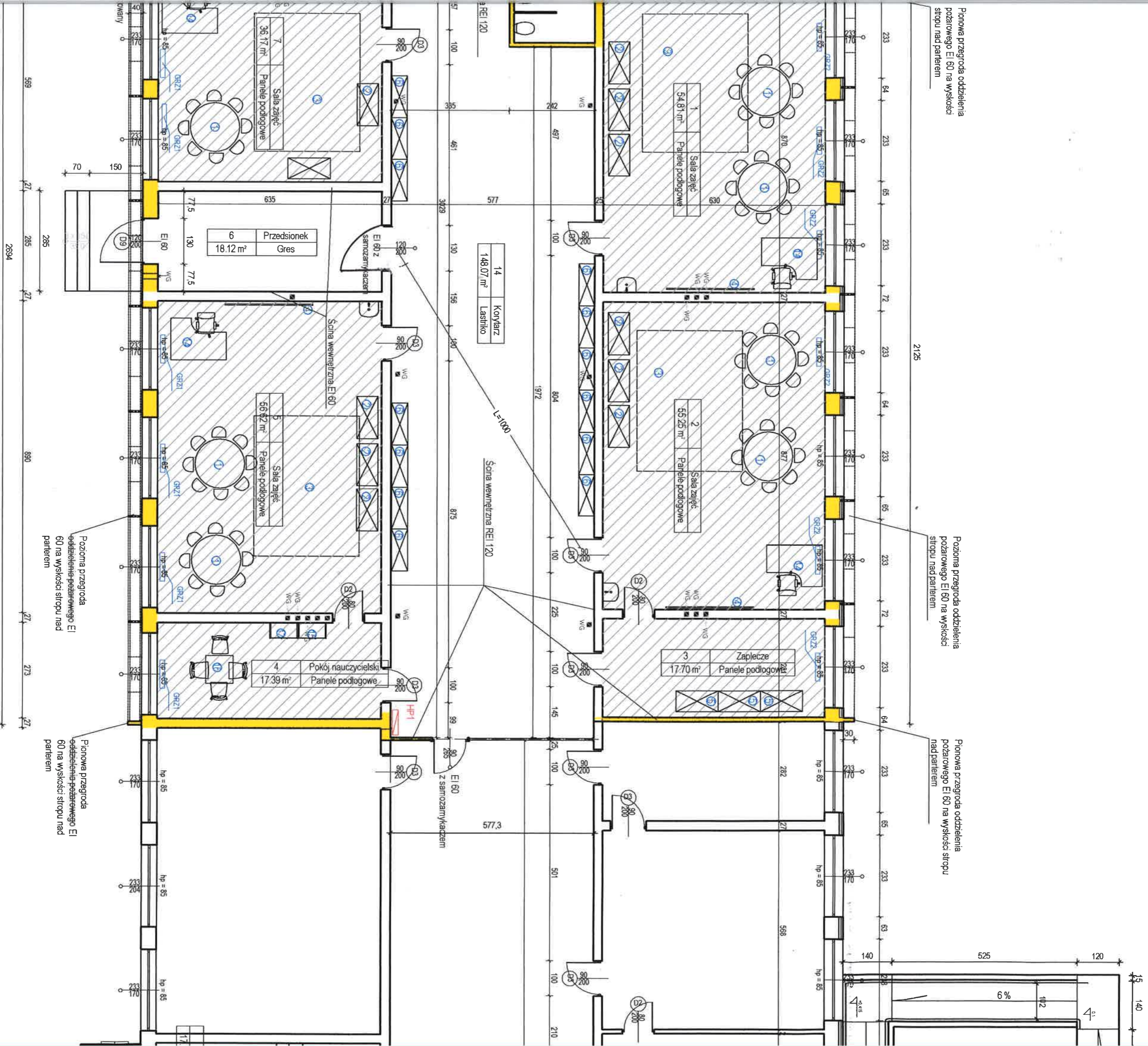
Włazła 1,36 m<sup>2</sup>

Włazła 1,36 m<sup>2</sup>

Włazła 1,36 m<sup>2</sup>

Włazła 1,36 m<sup>2</sup>





Pionowa przegroda oddzielenia  
pożarowego EI 60 na wysokości  
stropu nad parterem

Pozioma przegroda oddzielenia  
pożarowego EI 60 na wysokości  
stropu nad parterem

Pionowa przegroda oddzielenia  
pożarowego EI 60 na wysokości stropu  
nad parterem

Pozioma przegroda  
oddzielenia pożarowego EI  
60 na wysokości stropu nad  
parterem

Pionowa przegroda  
oddzielenia pożarowego EI  
60 na wysokości stropu nad  
parterem

14  
148,07 m²  
Korytarz  
Łasztiko

6  
18,12 m²  
Przedsiónek  
Gres

56,42 m²  
Sala zajęć  
Panele podłogowe

3  
17,70 m²  
Zaplecze  
Panele podłogowe

4  
17,39 m²  
Pokój nauczycielski  
Panele podłogowe

54,81 m²  
Sala zajęć  
Panele podłogowe

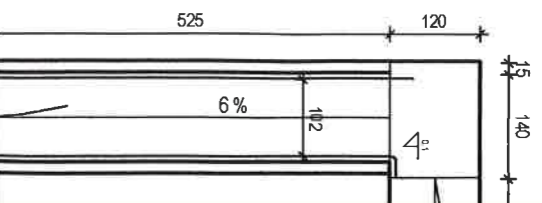
36,17 m²  
Sala zajęć  
Panele podłogowe

Ściana wewnętrzna REI 120

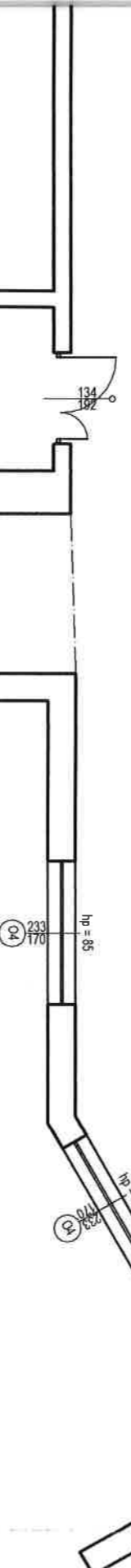
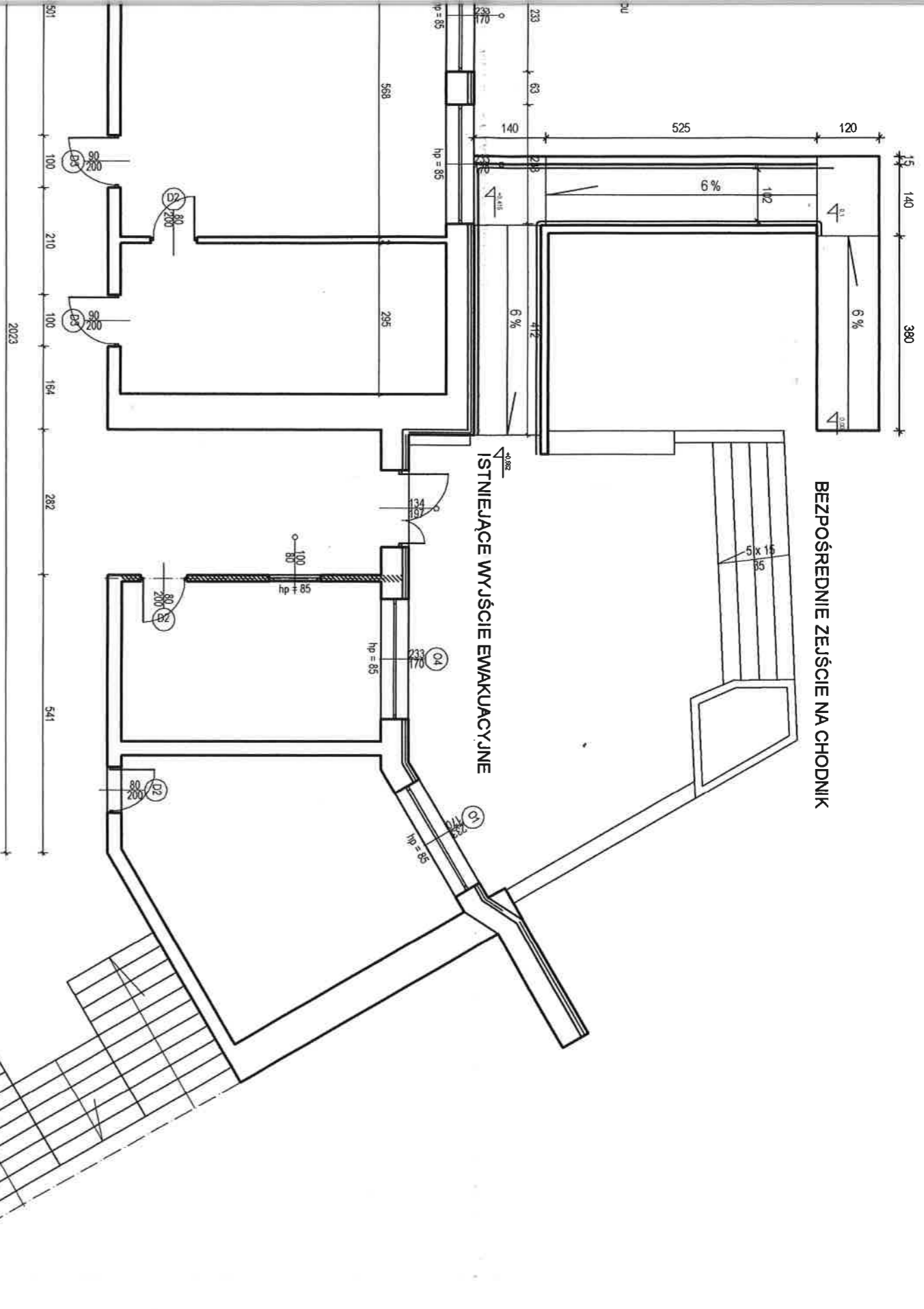
Ściana wewnętrzna EI 60  
samozamykaczem

EI 60  
z samozamykaczem

L=100

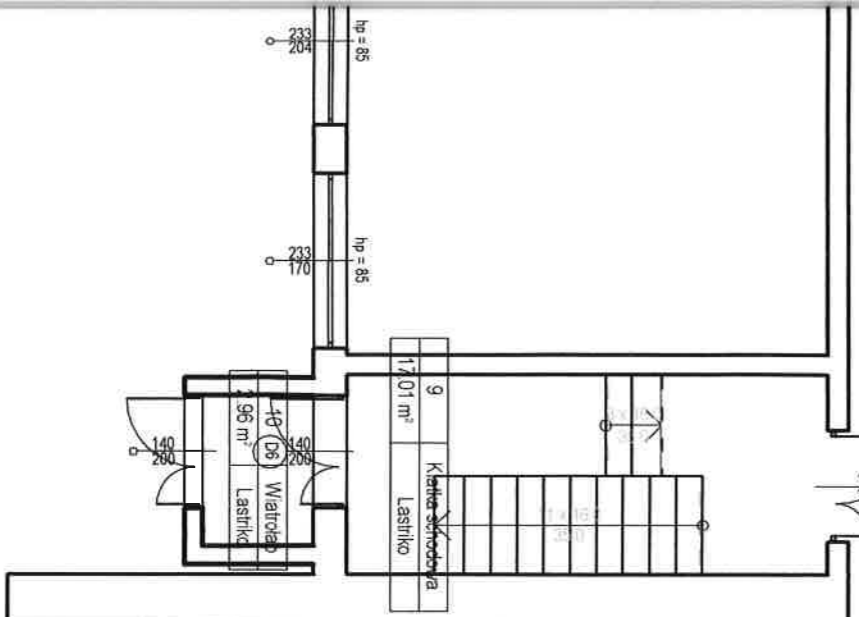


PODZIAŁ DLA WÓZKÓW DZIECĘCYCH  
I NIEPEŁNOSPRAWNYCH NIEPEŁNOSPRAWNYCH



BUDYNEK ZOSTANIE WYPOSAŻONY W NASTĘPUJĄCE URZĄDZENIA PRZECIWIPOŻA

1. PRZECIWIPOŻAROWY WYŁĄCZNIK PRĄDU UMIESZCZONY PRZY GŁÓWNYM WEJŚCIU DO BUD
2. OŚWIETLENIE AWARYJNE W KAŻDYM POMIESZCZENIU I NA DROGACH EWAKUACYJNYCH
4. WEWNĘTRZNY HYDRANT DN 25 Z WĘŻEM PÓŁSZTYWNYM O DŁUGOŚCI 33m
5. GAŚNICE PROSZKOWE - JEDNA JEDNOSTKA MASY ŚRODKA GAŚNICZEGO 2 kg POWINNA PRA NA KAŻDE 100m2 POWIERZCHNI UŻYTKOWEJ BUDYNKU



9	Klatka schodowa
17,01 m <sup>2</sup>	Lastniko
14	Wiatroob
96 m <sup>2</sup>	Lastniko

KOPIOU WYKON
PROJEK
PROJEK
INWEST
BRANZA
ADRES
RYSUJE

Wzrost pomieszczeń: Budynek - Kondygnacja 0

Nr	Nazwa pomieszczenia	Pow. użytkowa	Kubatura	Posadzka
1	Sala zajęć	478,18 m <sup>2</sup>	1514,28 m <sup>3</sup>	Panelse podłogowe
2	Sala zajęć	54,81 m <sup>2</sup>	174,30 m <sup>3</sup>	Panelse podłogowe
3	Sala zajęć	55,25 m <sup>2</sup>	175,70 m <sup>3</sup>	Panelse podłogowe
4	Zaplecze	11,70 m <sup>2</sup>	36,27 m <sup>3</sup>	Panelse podłogowe
5	Pokój nauczycielski	17,39 m <sup>2</sup>	55,30 m <sup>3</sup>	Panelse podłogowe
6	Sala zajęć	56,82 m <sup>2</sup>	180,05 m <sup>3</sup>	Panelse podłogowe
7	Przedpokój	18,12 m <sup>2</sup>	57,83 m <sup>3</sup>	Gres
8	Sala zajęć	36,17 m <sup>2</sup>	115,03 m <sup>3</sup>	Panelse podłogowe
9	Łazienka	14,39 m <sup>2</sup>	45,77 m <sup>3</sup>	Terkota
10	Kuchnia szkolna	17,01 m <sup>2</sup>	54,06 m <sup>3</sup>	Łasztiko
11	Pom. gospod.	2,55 m <sup>2</sup>	8,11 m <sup>3</sup>	Terkota
12	Łazienka	2,95 m <sup>2</sup>	9,42 m <sup>3</sup>	Łasztiko
13	Właztop	11,35 m <sup>2</sup>	36,09 m <sup>3</sup>	Terkota
14	WC personelu	3,17 m <sup>2</sup>	10,09 m <sup>3</sup>	Terkota
15	Właztop	2,98 m <sup>2</sup>	9,47 m <sup>3</sup>	Łasztiko
16	Kuchnia szkolna	17,84 m <sup>2</sup>	59,09 m <sup>3</sup>	Łasztiko
17	Korytarz	148,07 m <sup>2</sup>	410,87 m <sup>3</sup>	Łasztiko
<b>Razem</b>		<b>478,18 m<sup>2</sup></b>	<b>1514,28 m<sup>3</sup></b>	

LEGENDA:

■ ŚCIANY ODZIELAJĄCA OD POZOSTALEJ CZĘŚCI REI 120

■ WENTYLACJA GRAWITACYJNA

■ GRZEJNIK

▨ Pomieszczenia objęte adaptacją

SPECYFIKACJA WYPOSARZENIA TECHNOLOGICZNEGO

L.P.	WYSZCZEGÓLNIENIE
1	STOLIKI I KRZESŁA DO ZAJĘĆ
2	SZAFKI NA POMOCE DO ZAJĘĆ
3	DYWAN
4	TABLICA
5	SZAFKA NA POŚCIEL
6	SZAFKI DLA DZIECI NA UBRANIA
7	UMYWALKA DLA PRZEDSZKOLAKÓW
8	UMYWALKA
9	MISKA USTĘPOWA PRZEDSZKOLAKÓW
10	MISKA USTĘPOWA
11	PRYSZNIC
12	ZLEW NA MOP + SZAFKA NA MOPY I DETERGENTY
13	SZAFKA NA MOPY I DETERGENTY
14	BIURKO I KRZESŁA DLA PERSONELU
15	SZAFKI NA DOKUMENTY
16	STOLIK I KRZESŁA DLA PERSONELU
17	SZAFKA NA ODZIEŻ WIERZCHNIA PERSONELU

ADZENIA PRZECIWPÓŻAROWE:

Y GŁÓWNYM WEJŚCIU DO BUDYNKU  
ROGACH EWAKUACYJNYCH  
LUGOŚCI 33m  
AŚNICZEGO 2 kg POWINNA PRZYPADAĆ  
TKOWEJ BUDYNKU

**Organizacja pod względem wymagań**  
**budowlanych i technicznych bez zastrzeżeń**  
**inż. Mirosław Rafajewski**  
**RZEGZ OZNAWCA**  
ds. sanitarno-higienicznych  
Nr. 41 pr. 5224/10/3  
W zakresie: bez ograniczeń  
Chrościewska 8  
Data: 25.10.2019  
68/29  
(podpis i pieczęć inżyniera)

KOPIOWANIE I OBTĘPIOWANIE NINIEJSZEGO RYSUNKU DO CELOWI NIEMIAŻANACH Z WYKONANIEM PRZEDMIOTOWEJ INWESTYCJI JEST ZABRONIONE BEZ PISEMNEJ ZGODY.

IMIE I NAZWISKO

DATA:  
10.2019  
PODPIS:

PROJEKTANT:  
mgr inż. Jacek Jaworski - upr. bud. nr 16/01/OL, CIE-79/83,  
IZBA: MAZ/BI/04982/04. Specjalność: konstrukcyjno-budowlana.

PROJEKT:  
REMONT I ADAPTACJA POMIESZCZEŃ SZKOLNYCH NA ODDZIAŁY PRZEDSZKOLNE

INWESTOR:  
GMINA I MIASTO ŻUROMIN

BRANŻA:  
BUDOWLANA

ADRES:  
OBREB ŻUROMIN, JEDN. EW. ŻUROMIN, NR EWID. 2646/2  
UL. WIATRACZNA 16

RYSUNEK:  
RZUT PARTERU - TECHNOLOGIA

SKALA:  
1:100  
RYS.:  
01