



Zespół Rzecznawców Motoryzacyjnych i Maszynowych
Inż. Zdzisław Tronina
Zespół współpracuje z SSH Polska - Audatex – Eurotax – Info Ekspert



Członek Stowarzyszenia Rzecznawców Motoryzacyjnych i Maszynowych
oraz Biegłych „POLEKSMOT”.

41-902 Bytom ul. Akacyjowa 5b

tel. (032) 281-07-44 GSM 605-608-815

OPINIA nr BYP-307/2/22

Data badania 2022-03-31

Zleceniodawca

**Zakład Gospodarki Komunalnej
Sp. z o.o.**

Adres

ul. Franciszka Kotuchy 3
41-946 Piekary Śląskie

ORYGINAŁ

Rzecznawca : inż. Zdzisław Tronina

Dane zlecenia:

Numer zlecenia X
Data zlecenia 23.03.2022r
Nazwa maszyny Ładowarka kołowa
Marka / typ F.M.B. „Fadroma” / Ł-200

**Właściciel
urządzenia:** Z.G.K. sp. z o.o.

ul. Franciszka Kotuchy 3
41-946 Piekary Śląskie

Zadanie wyceny: - Ustalenie stanu technicznego i szacunkowej wartości rynkowej.

STRESZCZENIE

Wartość rynkową maszyny określono na kwotę brutto:

Wr = 12800,00 zł

Słownie: dwanaście tysięcy osiemset złotych

61Email – ekspert.tronina@katowice.home.pl

Wykonujemy ekspertyzy, oceny, opinie dla sądów, prokuratur, policji, towarzystw ubezpieczeniowych, urzędów skarbowych, urzędów celnych, banków, towarzystw leasingowych, przedsiębiorstw, osób fizycznych.

I. Dane maszyny:

Nazwa maszyny	Ładowarka kołowa
Nr inwentarzowy	580/288
Marka / Typ	„Fadroma” / Ł-200
Producent	F.M.B „Fadroma” Wrocław - Polska
Numer fabryczny / seria	8836
Typ silnika	SW400
Rodzaj silnika	R-6 / ZS
Pojemność / moc silnika	6540 cm³ / 84,6 kW
Rok produkcji	1986r
Masa całkowita	9200 kg
Wskazania licznika godzin pracy	X
Pojemność łyżki	1,5 m ³

Dane dodatkowe:

- Informacje o przeprowadzonych naprawach i konserwacjach:
 - bieżące przeglądy i naprawy eksploatacyjne.
- Stan ogólny urządzenia i warunki pracy:
 - Wycofana z eksploatacji z uwagi na uszkodzenia;
 - w cyklu tygodniowym, jednozmianowym;
- Dane identyfikacyjne maszyny:
 - dane identyfikacyjne maszyny porównano z dokumentami. Brak tabliczki znamionowej.
- Podstawą opracowania niniejszej wyceny było:
 - wizja w miejscu eksploatacji maszyny;
 - określenie stanu technicznego, stopnia zużycia techniczno – eksploatacyjnego i wyposażenia maszyny;
 - przegląd dokumentów maszyny, udostępnionych do badania;
 - ogólnodostępne notowania z publikacji i ogłoszeń internetowych firm specjalistycznych rynku krajowego i unijnego.

II. Ustalenie stanu technicznego ładowarki:**A. Stan zewnętrzny i ukończenie:**

- Ładowarka zewnętrznie z uszkodzeniami.
 - rozdzielacze, silniki i pompy hydrauliczne nieszczelne, nieznaczne zaolejenia na przewodach instalacji hydraulicznej;
 - silnik i blok reduktora odbioru mocy zewnętrznie nieznacznie zaolejone;
 - mocowania osprzętu z podwoziem – pęknięcia materiału ramion łyżki ładowarki;
 - zespoły przeniesienia napędu znacznie zużyte eksploatacyjnie;
 - łożyska przegubów obrotu w stanie zadawalającym;
 - kabina operatora z licznymi wżerami korozyjnymi. Osprzęt kabiny jest znacznie zużyty i podniszczony;
 - opony kół o wymiarach 14,00-24, opony przednie zużyte ok. 65%, opony tylne zużyte ok. 70%;
 - łyżka znacznie skorodowana z pęknięciami materiału;
- Ładowarka kompletna, wyłączona z eksploatacji.

62Email – ekspert.tronina@katowice.home.pl

Wykonujemy ekspertyzy, oceny, opinie dla sądów, prokuratur, policji, towarzystw ubezpieczeniowych, urzędów skarbowych, urzędów celnych, banków, towarzystw leasingowych, przedsiębiorstw, osób fizycznych.

3. W skład ładowarki kołowej wchodzi:
 - podwozie kołowe z ramami tylną i przednią oraz z silnikiem i zespołami przeniesienia napędu;
 - nadwozie z kabiną operatora i obłachowaniem komory silnika;
 - siłowniki hydrauliczne sterowania łyżką, osprzętem skrętu z łożyskami spinającymi
 - mechanizmy sterowania maszyną z instalacją hydrauliczną i elektryczną oraz zaworami kierunkowymi;

B. Próby ruchowe:

1. Próby ruchowe nie przeprowadzono. Stwierdzono niesprawności układów uniemożliwiających uruchomienie i eksploatację ładowarki.

III. Ustalenie wartości rynkowej ładowarki:

III.A. Założenia standardowe:

1. Ładowarka sprawna technicznie bez bieżących i widocznych usterek.
2. Ładowarka o przeciętnym stanie technicznym dla badanego rocznika.
3. Ładowarka z wyposażeniem standardowym.
4. Ładowarka o przebiegu standardowym dla badanego rocznika.
5. Według udzielonej informacji podczas oględzin w tym samym dniu wymieniono uszczelkę pokrywy klawiatury.

Zużycie wynikające ze stanu technicznego, wieku i przydatności określa się jako duże.

- Procent całkowitego ubytku wartości ustalono jako stosunek efektywnego wieku ekonomicznego do całkowitego okresu życia ekonomicznego ładowarki;
- Procent ubytku wartości z przyczyn fizycznych ustalono jako stosunek fizycznego wieku efektywnego do normalnego okresu życia fizycznego ładowarki;

III.B. Przyjęte założenia do wyceny ładowarki:

1. Ładowarka kołowa z łyżką przedsiębierną, bezwypadkowa, homologowana, eksploatowana w działalności gospodarczej, wyłączona z eksploatacji i z usterkami opisanymi w rozdziale I,-
2. Wartość rynkową wycenianej ładowarki określa się na dzień 2022-03-31,-
3. Korekty obejmują spadek wartości ładowarki,-
4. Wartość wyjściową porównawczą przyjęto z publikacji Lectura Verlag – Baumaschinen, "BOMIS", informacje internetowe, ogłoszenia ogólnopolskie i regionalne,-

Uwzględniając założenia standardowe oraz ich odstępstwa dla badanej ładowarki, jak:

- * roku produkcji i jej daty dopuszczenia do eksploatacji;
- * przebiegu;
- * wyposażenia;
- * stanu utrzymania i dbałości;
- * ilości poprzednich właścicieli;
- * szczególnego charakteru eksploatacji;
- * stanu technicznego;
- * koniecznych napraw i związanych z tym kosztów;
- * regionalną sytuację rynkową;
- * wcześniejszych napraw;
- * wskaźniki korygujące;

Wartość rynkową maszyny określono na kwotę brutto:

Wr = 12800,00 zł

Słownie: dwanaście tysięcy osiemset złotych

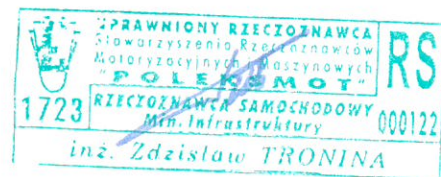
Opinię sporządzono w 3 egzemplarzach zgodnie z najlepszą wiedzą i etyką zawodową, co potwierdza się podpisem. Wykonano 10 szt. fotografii barwnych cyfrowych.

Wydając niniejszą opinię Zarząd zastrzega sobie wraz z rzeczoznawcą, że nie bierze odpowiedzialności za ukryte wady i uszkodzenia części oraz wady montażu urządzenia, a także oryginalność przedłożonych dokumentów.

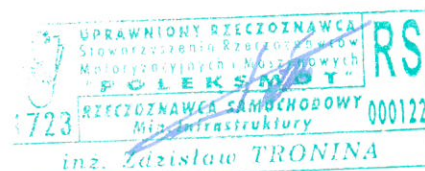
ZA ZESPÓŁ

RZECZOZNAWCA

ZESPÓŁ RZECZOZNAWCÓW
MOTORYZACYJNYCH I MASZYNOWYCH
inż. Zdzisław Tronina
41-902 BYTOM, ul. Akacjowa 5B
tel. (32) 281-07-44 REGON 271157757
tel. 605 608 815

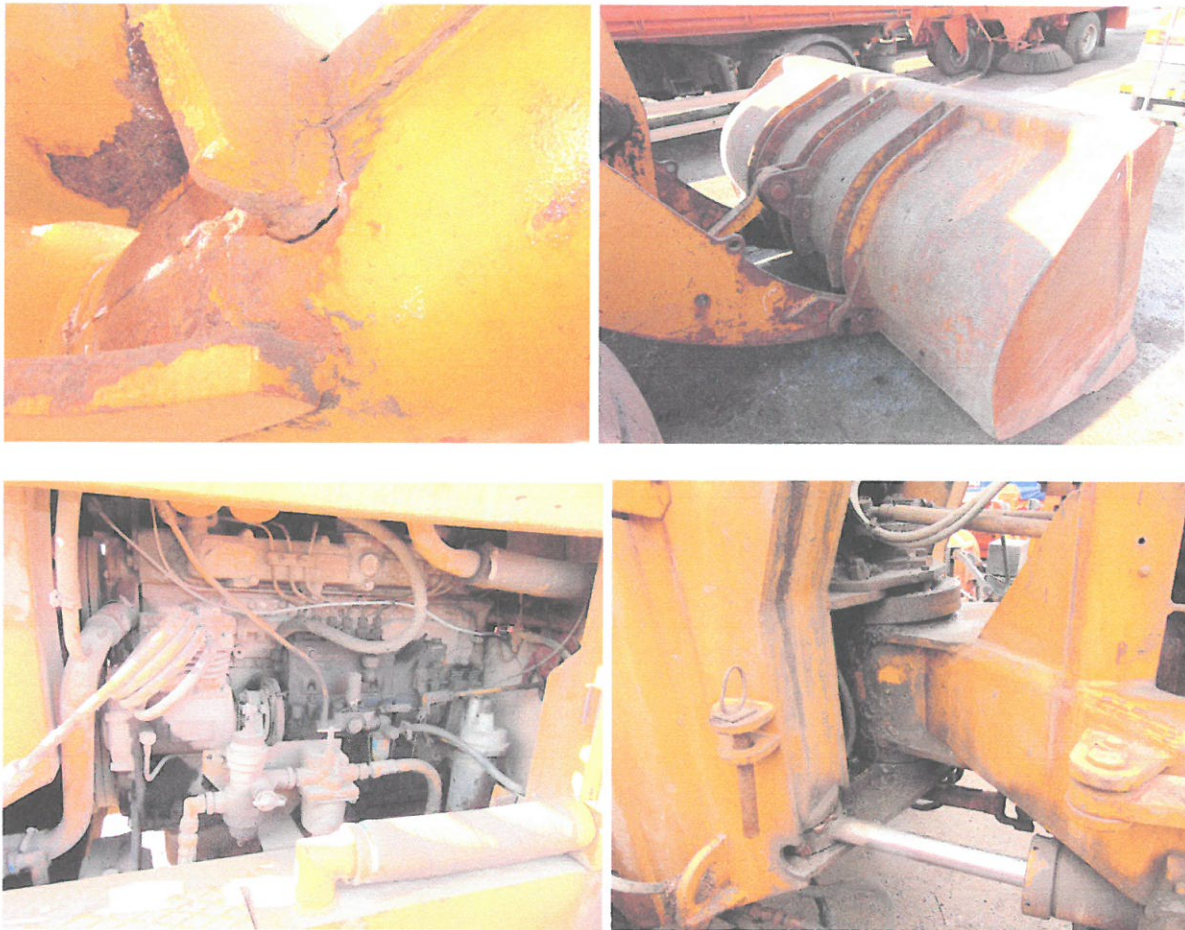


DOMUMENTACJA FOTOGRAFICZNA.



65Email – ekspert.tronina@katowice.home.pl

Wykonujemy ekspertyzy, oceny, opinie dla sądów, prokuratur, policji, towarzystw ubezpieczeniowych, urzędów skarbowych, urzędów celnych, banków, towarzystw leasingowych, przedsiębiorstw, osób fizycznych.



66Email – ekspert.tronina@katowice.home.pl

Wykonujemy ekspertyzy, oceny, opinie dla sądów, prokuratur, policji, towarzystw ubezpieczeniowych, urzędów skarbowych, urzędów celnych, banków, towarzystw leasingowych, przedsiębiorstw, osób fizycznych.