

# PROGNOZA ODDZIAŁYWANIA NA ŚRODOWISKO

## SPORZĄDZONA DO PROJEKTU MIEJSCOWEGO PLANU ZAGOSPODAROWANIA PRZESTRZENNEGO OBREĘBU ZAGRODNO

  
mgr Lesław Witkowski  
Uprawniony do projektowania  
w planowaniu przestrzennym  
Nr ewid. uprawnień 1444/34

Opracowanie :  
mgr Lesław Witkowski  
*(podpisano bezpiecznym podpisem elektronicznym  
weryfikowanym przy pomocy ważnego  
kwalifikowanego certyfikatu)*

mgr inż. Marcin Sławik  
*(podpisano bezpiecznym podpisem elektronicznym  
weryfikowanym przy pomocy ważnego  
kwalifikowanego certyfikatu)*

Strzelin, 10.03.2023 rok

SPIS TREŚCI:	STRONA
1. PRZEDMIOT I CEL OPRACOWANIA.....	2
2. PODSTAWY PRAWNE OPRACOWANIA PROGNOZY.....	2
3. POWIĄZANIA Z INNYMI DOKUMENTAMI.....	3
4. METODA SPORZĄDZENIA PROGNOZY.....	4
5. CHARAKTERYSTYKA USTALEŃ PROJEKTU PLANU.....	4
6. PROBLEMY OCHRONY ŚRODOWISKA ISTOTNE Z PUNKTU WIDZENIA REALIZACJI USTALEŃ PLANU.....	8
7. CELE OCHRONY ŚRODOWISKA USTALONE NA SZCZEBLU MIEDZYNARODOWYM, WSPÓLNOTOWYM LUB KRAJOWYM.....	9
8. OCENA STANU I FUNKCJONOWANIA ŚRODOWISKA.....	10
8.1. Położenie, morfologia, budowa geologiczna.....	10
8.2. Hydrografia .....	12
8.3. Warunki glebowe.....	13
8.4 Flora i fauna.....	14
8.5 Warunki klimatyczne.....	18
8.6 Dotychczasowy sposób zagospodarowania i użytkowania terenu .....	19
8.7. Stan ochrony prawnej zasobów przyrodniczych.....	19
8.8. Stan ochrony prawnej zasobów kultury .....	20
8.9 Stan ochrony prawnej wynikający z przepisów odrębnych .....	21
9. SKUTKI DLA ŚRODOWISKA W WYNIKU REALIZACJI PLANU.....	21
9.1 Wpływ na stan atmosfery.....	22
9.2 Wpływ na rzeźbę terenu.....	22
9.3 Wpływ na gleby.....	23
9.4 Wpływ na kopaliny.....	23
9.5 Wpływ na klimat lokalny.....	23
9.6 Wpływ na warunki gruntowo-wodne.....	24
9.7 Wpływ na ludzi.....	24
9.8 Wpływ na zwierzęta i rośliny.....	25
9.9 Wpływ na ekosystem.....	26
9.10 Wpływ na krajobraz.....	26
9.11 Wpływ na cele i przedmiot ochrony obszaru NATURA 2000.....	26
10. OCENA USTALEŃ PLANU W KONTEKŚCIE UWARUNKOWAŃ PRZYRODNICZYCH I ZAGOSPODAROWANIA PRZESTRZENNEGO.....	27
11. IDENTYFIKACJA ZAGROZEŃ STANOWIĄCYCH SKUTEK REALIZACJI USTALEŃ PLANU .....	27
12. ROZWIĄZANIA MAJĄCE NA CELU ZAPOBIEGANIE, OGRANICZANIE LUB KOMPENSACJĘ PRZYRODNICZĄ NEGATYWNYCH ODDZIAŁYWAN NA ŚRODOWISKO.....	30
13. PROPOZYCJE ROZWIĄZAŃ ALTERNATYWNYCH DO ROZWIĄZAŃ USTALONYCH W PROJEKCIE PLANU MIEJSCOWEGO.....	30
14. TRANSGRANICZNE ODDZIAŁYWANIE NA ŚRODOWISKO.....	31
15. METODY ANALIZY SKUTKÓW REALIZACJI PROJEKTU PLANU.....	31
16. STRESZCZENIE.....	31
17. ZAŁĄCZNIKI:	33
a. Oświadczenie autora prognozy.	
b. Rysunek prognozy oddziaływania na środowisko w skali 1:2000.	

## 1. PRZEDMIOT I CEL OPRACOWANIA.

Niniejsza prognoza została wykonana w związku z wymogami art. 51 ust. 1 ustawy z dnia 3 października 2008 r. o udostępnianiu informacji o środowisku i jego ochronie, udziale społeczeństwa w ochronie środowiska oraz o ocenach oddziaływania na środowisko (tekst jednolity Dz. U. z 2022r., poz. 1029, ze zm.).

Prognoza ma na celu przedstawienie wyników analiz i ocen do proponowanych ustaleń miejscowego planu zagospodarowania przestrzennego w aspekcie ochrony środowiska oraz skutków jakie mogą one spowodować w okresie realizacji ustaleń planu obejmuje grunty położone w obrębie geodezyjnym Zagrodno, o łącznej powierzchni około 2105 h.

Ustalenia rysunkowe projektu planu przedstawione zostały na załączniku graficznym w skali 1:2000.

## 2. PODSTAWY PRAWNE OPRACOWANIA PROGNOZY

Podstawami prawnymi niniejszej prognozy są obowiązujące ustawy i rozporządzenia, a w szczególności:

- 1) Ustawa z dnia 27 marca 2003 r. o planowaniu i zagospodarowaniu przestrzennym (tekst jednolity Dz. U. z 2022 r., poz. 503, ze zm.).
- 2) Ustawa z dnia 3 października 2008 r. o udostępnianiu informacji o środowisku i jego ochronie, udziale społeczeństwa w ochronie środowiska oraz o ocenach oddziaływania na środowisko (tekst jednolity Dz. U. z 2022r., poz. 1029).
- 3) Ustawa z dnia 27 kwietnia 2001 r. Prawo ochrony środowiska (tekst jednolity Dz. U. 2021, poz. 1973).
- 4) Ustawa z dnia 9 czerwca 2011 r. Prawo geologiczne i górnicze (tekst jednolity Dz. U. 2021, poz. 1420).
- 5) Ustawa z dnia 14 grudnia 2012 r. o odpadach (tekst jednolity Dz. U. z 2021 poz. 779).
- 6) Ustawa z dnia 20 lipca 2017 r. Prawo wodne (tekst jednolity Dz. U. z 2021 r., poz. 2233).
- 7) Ustawa z dnia 3 lutego 1995 r. o ochronie gruntów rolnych i leśnych (tekst jednolity Dz. U. z 2021 r. poz. 1326).
- 8) Ustawa z dnia 16 kwietnia 2004 r. o ochronie przyrody (tekst jednolity Dz. U. z 2021 poz. 1098).
- 9) Ustawa z dnia 23 lipca 2003 o ochronie zabytków i opiece nad zabytkami (tekst jednolity Dz. U. z 2021 r., poz. 710).
- 10) Ustawa z dn. 21 marca 1985 r. o drogach publicznych (tekst jednolity Dz. U. z 2021 r., poz. 1376).
- 11) Rozporządzenia Rady Ministrów z dnia 10 września 2019 r. w sprawie przedsięwzięć mogących znacząco oddziaływać na środowisko (Dz. U. z 2019 r., poz. 1839).
- 12) Rozporządzenie Ministra Gospodarki Morskiej i Żeglugi Śródlądowej z dnia 12 lipca 2019 r. w sprawie substancji szczególnie szkodliwych dla środowiska wodnego oraz warunków, jakie należy spełnić przy wprowadzaniu do wód lub do ziemi ścieków, a także przy odprowadzaniu wód opadowych lub roztopowych do wód lub do urządzeń wodnych (Dz. U. z 2019 r., poz. 1311).
- 13) Rozporządzenie Ministra Środowiska z dnia 14 czerwca 2007 r. w sprawie dopuszczalnych poziomów hałasu w środowisku (tekst jednolity Dz. U. Nr z 2014 r., poz. 112, ze zmianami).

Zgodnie z art. 46 pkt 1 i 53 ustawy z dnia 3 października 2008 r. o udostępnianiu informacji o środowisku i jego ochronie, udziale społeczeństwa w ochronie środowiska oraz o ocenach oddziaływania na środowisko (tekst jednolity Dz. U. z 2022r., poz. 1029, ze zm.) zakres i stopień szczegółowości informacji wymaganych w prognozie oddziaływania na środowisko do projektu miejscowego planu zagospodarowania przestrzennego obrębu Zagrodno został uzgodniony z:

1. Regionalnym Dyrektorem Ochrony Środowiska we Wrocławiu – nr WSI.411.409.2021.HL z dnia 25. Października 2021 r.

2. Państwowym Powiatowym Inspektorem Sanitarnym w Złotorzy – postanowieniem nr 40/21 z dnia 21 października 2021 r. (ZNS.9022.1.15.2021.AS).

### **3. POWIĄZANIA Z INNYMI DOKUMENTAMI**

Procedurę sporządzenia projektu planu rozpoczęto na podstawie uchwały Nr XXXVII.219.2021 Rady Gminy Zagrodno z dnia 30 kwietnia 2021r. w sprawie przystąpienia do sporządzania miejscowego planu zagospodarowania przestrzennego obrębu Zagrodno.

W granicach obszaru objętego planem obowiązują:

- 1) miejscowy plan zagospodarowania przestrzennego na budowę sieci kanalizacyjnej relacji Olszanica-Zagrodno, uchwalony uchwałą Nr XXII/161/96 Rady Gminy Zagrodno z dnia 6 listopada 1996r.
- 2) miejscowy plan zagospodarowania przestrzennego działki nr 524 położonej we wsi Zagrodno, uchwalony uchwałą Nr XIX/69/96 Rady Gminy Zagrodno z dnia 17 maja 1996r.
- 3) miejscowy plan zagospodarowania przestrzennego działki nr 52 położonej we wsi Zagrodno, uchwalony uchwałą Nr XIX/70/96 Rady Gminy Zagrodno z dnia 17 maja 1996r.
- 4) miejscowy plan zagospodarowania przestrzennego działki nr 105 położonej we wsi Zagrodno, uchwalony uchwałą Nr XIX/71/96 Rady Gminy Zagrodno z dnia 17 maja 1996r.
- 5) miejscowy plan zagospodarowania przestrzennego działki nr 289/5 położonej we wsi Zagrodno, uchwalony uchwałą Nr XIX/72/96 Rady Gminy Zagrodno z dnia 17 maja 1996r.
- 6) miejscowy plan zagospodarowania przestrzennego działki nr 406/1 położonej we wsi Zagrodno, uchwalony uchwałą Nr XIX/73/96 Rady Gminy Zagrodno z dnia 17 maja 1996r.
- 7) miejscowy plan zagospodarowania przestrzennego działki nr 615 położonej we wsi Zagrodno, uchwalony uchwałą Nr XIX/74/96 Rady Gminy Zagrodno z dnia 17 maja 1996r.
- 8) miejscowy plan zagospodarowania przestrzennego działki nr 631 położonej we wsi Zagrodno, uchwalony uchwałą Nr XIX/75/96 Rady Gminy Zagrodno z dnia 17 maja 1996r.
- 9) miejscowy plan zagospodarowania przestrzennego działki nr 428 położonej we wsi Zagrodno, uchwalony uchwałą Nr XIX/76/96 Rady Gminy Zagrodno z dnia 17 maja 1996r.
- 10) miejscowy plan zagospodarowania przestrzennego działki nr 812 położonej we wsi Zagrodno, uchwalony uchwałą Nr XIX/77/96 Rady Gminy Zagrodno z dnia 17 maja 1996r.
- 11) miejscowy plan zagospodarowania przestrzennego działki nr 389 położonej we wsi Zagrodno, uchwalony uchwałą Nr XIX/78/96 Rady Gminy Zagrodno z dnia 17 maja 1996r.
- 12) miejscowy plan zagospodarowania przestrzennego działki nr 520/1 położonej we wsi Zagrodno, uchwalony uchwałą Nr XIX/79/96 Rady Gminy Zagrodno z dnia 17 maja 1996r.
- 13) miejscowy plan zagospodarowania przestrzennego działki nr 526 położonej we wsi Zagrodno, uchwalony uchwałą Nr XIX/80/96 Rady Gminy Zagrodno z dnia 17 maja 1996r.
- 14) miejscowy plan zagospodarowania przestrzennego działki nr 916, 917 i 918 położonych we wsi Zagrodno, uchwalony uchwałą Nr XIX/81/96 Rady Gminy Zagrodno z dnia 17 maja 1996r.
- 15) miejscowy plan zagospodarowania przestrzennego działki nr 610 położonej we wsi Zagrodno, uchwalony uchwałą Nr XIX/82/96 Rady Gminy Zagrodno z dnia 17 maja 1996r.
- 16) miejscowy plan zagospodarowania przestrzennego działki nr 945 położonej we wsi Zagrodno, uchwalony uchwałą Nr XIX/83/96 Rady Gminy Zagrodno z dnia 17 maja 1996r.
- 17) miejscowy plan zagospodarowania przestrzennego działki nr 92 położonej we wsi Zagrodno, uchwalony uchwałą Nr XIX/84/96 Rady Gminy Zagrodno z dnia 17 maja 1996r.
- 18) zmiana miejscowego ogólnego planu zagospodarowania przestrzennego gminy Zagrodno, obejmująca część działki nr 244, obręb Zagrodno, uchwalona uchwałą Nr XI/62/99 Rady Gminy Zagrodno z dnia 29 grudnia 1999r.
- 19) zmiana miejscowego ogólnego planu zagospodarowania przestrzennego gminy Zagrodno, obejmująca część działki nr 574, obręb Zagrodno, uchwalona uchwałą Nr XI/63/99 Rady Gminy Zagrodno z dnia 29 grudnia 1999r.

- 20) miejscowy plan zagospodarowania przestrzennego części działek nr 777/45 i 777/46 położonych w miejscowości Zagrodno, powiat Złotoryjski, uchwalony uchwałą Nr XXII/153/2001 Rady Gminy Zagrodno z dnia 27 kwietnia 2001r.
- 21) miejscowy plan zagospodarowania przestrzennego części działki nr 101/3 położonej w miejscowości Zagrodno, powiat Złotoryjski, uchwalony uchwałą Nr XXII/154/2001 Rady Gminy Zagrodno z dnia 27 kwietnia 2001r.
- 22) miejscowy plan zagospodarowania przestrzennego części działek nr 589 i 102 położonych w miejscowości Zagrodno, powiat Złotoryjski, uchwalony uchwałą Nr XXII/155/2001 Rady Gminy Zagrodno z dnia 27 kwietnia 2001r.
- 23) miejscowy plan zagospodarowania przestrzennego terenu przeznaczanego na lokalizację elektrowni wiatrowych w rejonie wsi Łukaszów i Zagrodno, uchwalony uchwałą Nr XV/80/08 Rady Gminy Zagrodno z dnia 31 marca 2008r.
- 24) miejscowy plan zagospodarowania przestrzennego terenu przeznaczanego na lokalizację elektrowni wiatrowych w rejonie wsi Modlikowice, uchwalony uchwałą Nr XV/81/08 Rady Gminy Zagrodno z dnia 31 marca 2008r.
- 25) zmiana miejscowego planu zagospodarowania przestrzennego działki nr 639/3 w obręb Zagrodno, uchwalony uchwałą Nr XXVII.162.2017 Rady Gminy Zagrodno z dnia 30 marca 2017r.

Opracowany plan miejscowy adaptuje ustalenia obowiązujących obecnie planów miejscowych i ujednolica zapisy planistyczne dla całego obrębu geodezyjnego Zagrodno. Ustalenia planistyczne zostały również dostosowane do zakresu ustaleń wynikających z obowiązującej obecnie ustawy z dnia 27 marca 2003 r. o planowaniu i zagospodarowaniu przestrzennym (t.j. Dz. U. z 2022 r., poz. 503, ze zm.).

Część południowo-zachodnia obszaru objętego planem znajduje się w granicy Obszaru Chronionego Krajobrazu „Grodziec” ustanowionego Rozporządzeniem nr 31 Wojewody Dolnośląskiego z dnia 28 listopada 2008 r. (Dz. U. Województwa Dolnośląskiego nr 317 z 2008 r., poz. 3930. Grunty te są przeznaczone na cele rolne i leśne oraz zalesienia.

Projekt planu miejscowego nie narusza ustaleń studium uwarunkowań i kierunków zagospodarowania przestrzennego Gminy Zagrodno uchwalonej uchwałą Nr III.12.2018 Rady Gminy Zagrodno z dnia 28 grudnia 2018r.,

Zgodnie z art. 15 ust. 1 ustawy z dnia 27 marca 2003 r. o planowaniu i zagospodarowaniu przestrzennym (tekst jednolity Dz. U. z 2022 r., poz. 503, ze zm.) wójt, burmistrz albo prezydent miasta sporządza projekt planu miejscowego, zawierający część tekstową i graficzną, zgodnie z zapisami studium oraz z przepisami odrębnymi, odnoszącymi się do obszaru objętego planem.

Prognozę oddziaływania na środowisko do projektu miejscowego planu zagospodarowania przestrzennego obrębu Zagrodno opracowano wykorzystując ponadto:

- 1) prognozy oddziaływania na środowisko sporządzone do uchwalonych dotychczas 25 planów miejscowych,
- 2) prognoza oddziaływania na środowisko sporządzona do studium uwarunkowań i kierunków zagospodarowania przestrzennego gminy Zagrodno, opracowanie: mgr inż. arch. Beata Kunkiewicz, Jelenia Góra 2018.
- 3) opracowanie ekofizjograficzne podstawowe dla Gminy Zagrodno, opracowanie: mgr inż. arch. kraj. Katarzyna Pohobiełko, mgr inż. Edyta Pohobiełko, Jelenia Góra 2017 r.
- 4) aktualizację planu urządzeniowo-rolnego dla gminy Zagrodno, opracowanie: Joanna Malina. Dolnośląskie Biuro Geodezji i Terenów Rolnych, Wrocław 2017.
- 5) Mapy zagrożenia powodziowego, Państwowe Gospodarstwo Wodne „Wody Polskie”, RZGW Wrocław 2021.
- 6) Informacje przestrzenne zawarte na portalach [zagrodno.e-mapa.net](http://zagrodno.e-mapa.net) i [natura2000.gdos.gov.pl](http://natura2000.gdos.gov.pl).

- 7) Inne dostępne materiały archiwalne dotyczących stanu środowiska przyrodniczego w aspekcie obowiązujących przepisów prawnych.

#### **4. METODA SPORZĄDZENIA PROGNOZY.**

Opracowanie prognozy poprzedziła wizja terenu pozwalająca ocenić cechy terenu, stopień degradacji, jego użytkowanie, aktualny stan środowiska oraz podatność na degradację.

W opracowaniu ustosunkowano się do przyjętych w projekcie planu założeń ochrony środowiska. Wskazano potencjalne zagrożenia oraz przedstawiono rozwiązania minimalizujące negatywny wpływ ustaleń planu na środowisko.

Prognozę oddziaływania na środowisko przedstawiono w zakresie, jaki umożliwia obecny stan informacji o środowisku przyrodniczym oraz przewidywanym zainwestowaniu i zagospodarowaniu terenu.

#### **5. CHARAKTERYSTYKA USTALEŃ PROJEKTU PLANU.**

Plan ustala funkcje terenów:

- 1) tereny zabudowy zagrodowej – oznaczone symbolem RM;
- 2) tereny zabudowy mieszkaniowej jednorodzinnej – oznaczone symbolem MN;
- 3) tereny zabudowy mieszkaniowej wielorodzinnej – oznaczone symbolem MW;
- 4) tereny zabudowy mieszkaniowej jednorodzinnej i/lub usługowej – oznaczone symbolem MN/U;
- 5) teren zabudowy usługowo-mieszkaniowej – oznaczony symbolem U/M;
- 6) tereny zabudowy mieszkaniowej w historycznej zieleni parkowej – oznaczone symbolem M/ZP;
- 7) tereny zabudowy usługowej – oznaczone symbolem U;
- 8) teren usług i obsługi komunikacji – oznaczony symbolem U/UKS;
- 9) tereny usług publicznych – oznaczone symbolem UP;
- 10) teren usług kultu religijnego i cmentarza – oznaczony symbolem UKr/ZC;
- 11) tereny usług oświaty – oznaczone symbolem UO;
- 12) tereny usług sportu i rekreacji – oznaczone symbolem US;
- 13) teren usług sportu i rekreacji w zieleni urządzonej – oznaczony symbolem US/ZP;
- 14) teren produkcyjno-usługowy – oznaczony symbolem P/U;
- 15) tereny rolnicze z zakazem zabudowy – oznaczone symbolem R;
- 16) tereny zieleni urządzonej – oznaczone symbolem ZP;
- 17) tereny rolnicze – łąki i pastwiska – oznaczone symbolem RZn;
- 18) tereny lasów i zadrzewień – oznaczone symbolem ZL;
- 19) tereny zalesień - oznaczone symbolem ZLz;
- 20) teren cmentarza - oznaczony symbolem ZC;
- 21) tereny wód powierzchniowych śródlądowych – oznaczone symbolem WS;
- 22) elektroenergetyka - oznaczone symbolem E;
- 23) elektroenergetyka – elektrownie wiatrowe - oznaczone symbolem EW;
- 24) elektroenergetyka – elektrownie fotowoltaiczne - oznaczony symbolem EF;
- 25) zaopatrzenie w wodę - oznaczone symbolem W;
- 26) kanalizacja - oznaczone symbolem K;
- 27) zaopatrzenie w gaz - oznaczone symbolem G;
- 28) telekomunikacja - oznaczone symbolem T;
- 29) tereny obsługi komunikacji – oznaczone symbolem KSU;
- 30) drogi publiczne klasy zbiorczej – oznaczona symbolem KDZ;
- 31) drogi publiczne klasy lokalnej – oznaczona symbolem KDL;
- 32) drogi publiczne klasy dojazdowej – oznaczona symbolem KDD;
- 33) publiczne ciągi pieszo-jezdne – oznaczone symbolem KDPj;
- 34) ciągi rowerowe – oznaczone symbolem KDr;
- 35) drogi wewnętrzne - oznaczone symbolem KDW;
- 36) drogi gospodarcze transportu rolnego - oznaczone symbolem KDg.

Opracowany plan miejscowy adaptuje ustalenia obowiązujących obecnie na tym obszarze planów miejscowych i ujednolica zapisy planistyczne dla całego obrębu geodezyjnego Zagrodno, uwzględniając dotychczasowy sposób użytkowania terenów, w większości: istniejącej zabudowy zagrodowej, mieszkaniowej jednorodzinnej, wielorodzinnej i mieszkaniowo-usługowej, usług, zieleni urządzonej, cmentarza, terenów rolnych oraz lasów i zadrzewień. W projekcie planu zaadaptowano również ustalenia dla istniejącej w południowo-wschodniej części obrębu farmy wiatrowej oraz ograniczenia wynikające z lokalizacji farm wiatrowych położonych poza obszarem objętym planem, w bezpośrednim jego sąsiedztwie.

Ustalenia planistyczne zostały również dostosowane do zakresu ustaleń wynikających z obowiązującej obecnie ustawy z dnia 27 marca 2003 r. o planowaniu i zagospodarowaniu przestrzennym (t.j. Dz. U. z 2022 r., poz. 503, ze zm.).

W zakresie infrastruktury technicznej plan ustala:

1. Powiązanie sieci infrastruktury technicznej obszaru objętego planem z układem zewnętrznym oraz ich parametry zgodnie z przepisami odrębnymi.
2. Dopuszcza się lokalizację infrastruktury technicznej na obszarze objętym planem.
3. W zakresie zaopatrzenia w energię elektryczną:
  - 1) ustala się zaopatrzenie w energię elektryczną z dystrybucyjnej sieci elektroenergetycznej lub ze źródeł indywidualnych, w tym odnawialnych źródeł energii o mocy do 500kW, zgodnie z przepisami odrębnymi i z zastrzeżeniem ustaleń § 10 ust 3 pkt 6 lit b;
  - 2) w granicach terenów 1EW-6EW dopuszcza się lokalizację urządzeń do produkcji energii elektrycznej z odnawialnych źródeł energii (turbiny wiatrowe) o mocy większej niż 500kW;
  - 3) w granicach terenu 1EF dopuszcza się lokalizację wolnostojących urządzeń fotowoltaicznych o mocy zainstalowanej elektrycznej nie większej niż 1000 kW;
4. W zakresie zaopatrzenia w wodę:
  - 1) ustala się zaopatrzenie w wodę z sieci wodociągowej;
  - 2) dopuszcza się indywidualne ujęcia wody, zgodnie z przepisami odrębnymi.
5. W zakresie odprowadzania ścieków:
  - 1) ustala się odprowadzenie ścieków komunalnych do kanalizacji sanitarnej, zgodnie z przepisami odrębnymi;
  - 2) dopuszcza się rozwiązania indywidualne, zgodnie z przepisami odrębnymi, z wyłączeniem możliwości lokalizacji przydomowych oczyszczalni cieków w granicach obszarów szczególnego zagrożenia powodzią.
7. W zakresie odprowadzenia wód opadowych i roztopowych: obowiązuje stosowanie rozwiązań polegających na zagospodarowaniu całości lub części wód w miejscu opadu, w szczególności poprzez gospodarcze wykorzystanie, odparowanie, rozsączanie do gruntu lub retencjonowanie na działce budowlanej wraz ze spowolnieniem ich odpływu do odbiornika.
8. W zakresie gromadzenia i usuwania odpadów: obowiązują zasady określone w przepisach odrębnych.
9. Telekomunikacja: dostęp do usług telekomunikacyjnych, w tym sieci szerokopasmowych, podziemną lub radiową siecią telekomunikacyjną.
10. W zakresie zaopatrzenia w gaz: ustala się zaopatrzenie w gaz ze zbiorników gazu lub z dystrybucyjnej sieci gazowej.
11. W zakresie zaopatrzenia w ciepło: zaopatrzenie w ciepło z indywidualnych lub zbiorowych źródeł, zgodnie z przepisami odrębnymi; dopuszcza się zaopatrzenie w energię do celów grzewczych z odnawialnych źródeł energii, zgodnie z przepisami odrębnymi.

Zagrożenie powodziowe:

- 1) w granicach obszaru objętego planem występują:
  - a) obszar szczególnego zagrożenia powodzią, na którym prawdopodobieństwo wystąpienia powodzi jest wysokie i wynosi 10%;

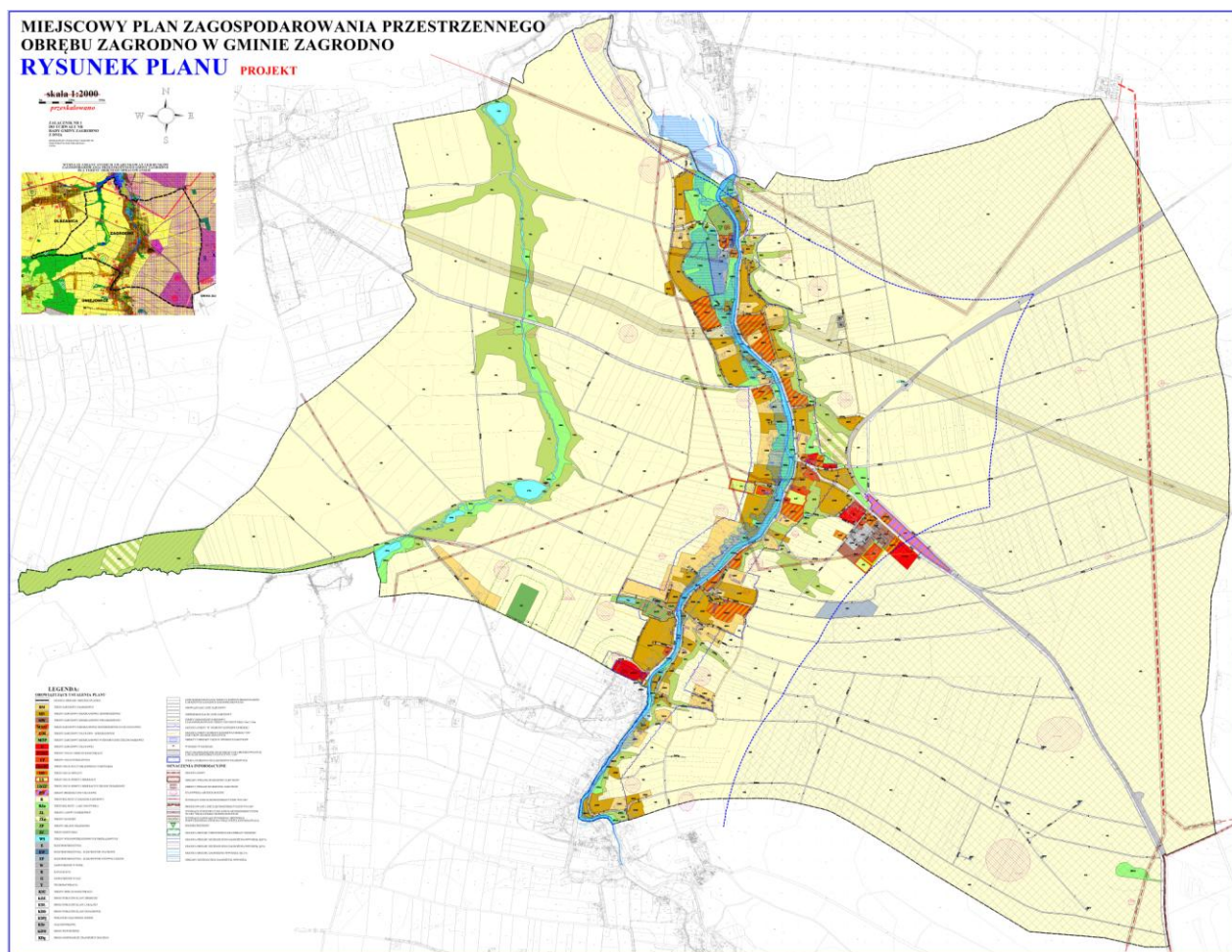
- b) obszar szczególnego zagrożenia powodzią, na którym prawdopodobieństwo wystąpienia powodzi jest średnie i wynosi 1%;
- c) obszar, na którym prawdopodobieństwo wystąpienia powodzi jest niskie i wynosi 0,2%;
- 2) na obszarach szczególnego zagrożenia powodzią, o których mowa w pkt. 1 lit a - b obowiązują ograniczenia w użytkowaniu i zagospodarowaniu terenu wynikające z ustawy Prawo wodne;
- 3) na obszarach szczególnego zagrożenia powodzią, o których mowa w pkt. 1 lit a - b ustala się zakaz lokalizacji nowej zabudowy, zakaz rozbudowy i odbudowy istniejących budynków mieszkalnych oraz zakaz zmiany sposobu użytkowania istniejących budynków niemieszkalnych na cele mieszkalne, z wyłączeniem inwestycji związanych z gospodarką wodną, z zastrzeżeniem pkt. 5, 6 i 7;
- 4) na obszarach szczególnego zagrożenia powodzią, o których mowa w pkt. 1 lit a - b w przypadku remontów i modernizacji istniejącej zabudowy ustala się obowiązek zabezpieczania jej przed powodzią oraz zabezpieczania sieci i instalacji infrastruktury technicznej przed uszkodzeniami wskutek powodzi;
- 5) na obszarze szczególnego zagrożenia powodzią, na którym prawdopodobieństwo wystąpienia powodzi jest średnie i wynosi 1% oraz w zasięgu zalewu nie przekraczającego 0,5m:
  - a) dopuszcza się rozbudowę i odbudowę istniejącej zabudowy przy czym ustala się obowiązek stosowania technologii i materiałów budowlanych o ograniczonej nasiąkliwości i odpornych na działanie wody,
  - b) zakazuje się podpiwniczania budynków oraz ustala się nakaz wyniesienia poziomu zerowego budynków powyżej poziomu wód powodziowych 1%,
  - c) ustala się nakaz zabezpieczania sieci i instalacji infrastruktury technicznej przed uszkodzeniami wskutek powodzi,
  - d) dopuszcza się sytuowanie wolnostojących fotowoltaicznych instalacji odnawialnych źródeł energii o mocy do 500kW na rzędnej przewyższającej o co najmniej 0,30m rzędną zwierciadła wody (1%), przy czym obowiązuje nakaz zabezpieczenia konstrukcji nośnych instalacji przed uszkodzeniem wskutek dodatkowych obciążeń działających na te budowle i zabezpieczenia przed wyporem z gruntu podczas powodzi, a towarzyszące obiekty pomocnicze, w tym stacje transformatorowe, należy sytuować poza granicą obszaru szczególnego zagrożenia powodzią.
- 6) na obszarach szczególnego zagrożenia powodzią, na których prawdopodobieństwo wystąpienia powodzi jest wysokie i wynosi 10% oraz na obszarach szczególnego zagrożenia powodzią, na których prawdopodobieństwo wystąpienia powodzi jest średnie i wynosi 1% w zakresie głębokości powyżej 0,5m ustala się zakaz sytuowania wolnostojących fotowoltaicznych instalacji odnawialnych źródeł energii o mocy do 500kW;
- 7) na obszarach szczególnego zagrożenia powodzią, na których prawdopodobieństwo wystąpienia powodzi jest średnie i wynosi 1% w zakresie głębokości do 0,5m dopuszcza się sytuowanie wolnostojących fotowoltaicznych instalacji odnawialnych źródeł energii o mocy do 500kW przy czym obowiązuje nakaz zabezpieczenia konstrukcji nośnych instalacji przed uszkodzeniem wskutek dodatkowych obciążeń działających na te budowle i zabezpieczenia przed wyporem z gruntu podczas powodzi;

W zakresie ochrony środowiska, przyrody i krajobrazu plan ustala:

1. Część obszaru objętego planem znajduje się w granicach Obszaru Chronionego Krajobrazu „Grodziec” ustanowionego Rozporządzeniem nr 31 Wojewody Dolnośląskiego z dnia 28 listopada 2008 r. (Dz. U. Województwa Dolnośląskiego nr 317 z 2008 r., poz. 3930.
2. Pomniki przyrody:
  - 1) w granicach terenu 1ZP: magnolia drzewiasta czarna w parku podworskim, obwód 195 cm, wiek 100 lat – ustanowiona pomnikiem przyrody Rozporządzeniem z dnia 27.05.1991 Wojewody Legnickiego z dnia 27 maja 1991 r. w sprawie ustanowienia pomników przyrody;



- 2) w granicach terenu 19RZn: dąb szypułkowy przy cieku wodnym, obwód 405 cm – ustanowiony pomnikiem przyrody Zarządzeniem nr 28/90 Wojewody Legnickiego z dnia 6 kwietnia 1990 r. w sprawie ustanowienia pomników przyrody.
3. Przez obszar objęty planem przebiega korytarz ekologiczny GZ-B5 Sudety-Bory Dolnośląskie wschodni, wskazany Planie Zagospodarowania Przestrzennego Województwa Dolnośląskiego, Perspektywa 2020, przyjętym Uchwałą Nr XIX/438/20 Sejmiku Województwa Dolnośląskiego z dnia 16 czerwca 2020 r., opublikowaną w Dzienniku Urzędowym Województwa Dolnośląskiego z dnia 30 czerwca 2020 r. poz. 4036.
4. W granicach terenów: zabudowy zagrodowej RM, zabudowy mieszkaniowej jednorodzinnej MN, zabudowy mieszkaniowej wielorodzinnej MW, zabudowy mieszkaniowej jednorodzinnej i/lub usługowej MN/U i zabudowy mieszkaniowej w historycznej zieleni parkowej M/ZP, zieleni urządzonej (teren 1ZP) ustala się zakaz lokalizacji obiektów związanych z prowadzeniem działalności zaliczonej zgodnie z przepisami odrębnymi do przedsięwzięć mogących potencjalnie znacząco oddziaływać na środowisko, z wyłączeniem inwestycji w zakresie budowy dróg, infrastruktury technicznej i telekomunikacji;
5. Zalicza się zgodnie z przepisami dotyczącymi ochrony środowiska w zakresie ochrony przed hałasem do:
  - 1) tereny zabudowy zagrodowej RM – do terenów zabudowy zagrodowej;
  - 2) tereny zabudowy mieszkaniowej jednorodzinnej MN, mieszkaniowej w historycznej zieleni parkowej – do terenów zabudowy mieszkaniowej jednorodzinnej;
  - 3) tereny zabudowy mieszkaniowej wielorodzinnej MW - do terenów zabudowy mieszkaniowej wielorodzinnej;
  - 4) tereny zabudowy mieszkaniowej M, mieszkaniowej jednorodzinnej i/lub usługowej MN/U, usługowo-mieszkaniowej U/M oraz mieszkaniowej w historycznej zieleni parkowej M/ZP – do terenów zabudowy mieszkaniowo-usługowej;
  - 5) tereny usług publicznych UP - do terenów zabudowy związanej ze stałym lub czasowym pobytem dzieci i młodzieży;
  - 6) tereny usług sportu i rekreacji US i zieleni urządzonej ZP - do terenów rekreacyjno-wypoczynkowych.



Ryc. 1 Rysunek projektu miejscowego planu zagospodarowania przestrzennego obrębu Zagrodno  
(źródło: opracowanie własne)

## 6. PROBLEMY OCHRONY ŚRODOWISKA ISTOTNE Z PUNKTU WIDZENIA REALIZACJI USTALEŃ PLANU

Opracowany plan miejscowy adaptuje ustalenia obowiązujących obecnie w tym obszarze planów miejscowych i ujednolica zapisy planistyczne dla całego obrębu geodezyjnego Zagrodno, uwzględniając dotychczasowy sposób użytkowania terenów, w większości: istniejącej zabudowy zagrodowej, mieszkaniowej jednorodzinnej, wielorodzinnej i mieszkaniowo-usługowej, usług, zieleni urządzonej, cmentarza, terenów rolnych oraz lasów i zadrzewień. W projekcie planu zaadaptowano również ustalenia dla istniejącej w południowo-wschodniej części obrębu farmy wiatrowej oraz ograniczenia wynikające z lokalizacji farm wiatrowych położonych poza obszarem objętym planem, w bezpośrednim jego sąsiedztwie.

Przez obszar objęty planem przebiega korytarz ekologiczny GZ-B5 Sudety-Bory Dolnośląskie wschodni, wskazany Planie Zagospodarowania Przestrzennego Województwa Dolnośląskiego, Perspektywa 2020, przyjętym Uchwałą Nr XIX/438/20 Sejmiku Województwa Dolnośląskiego z dnia 16 czerwca 2020 r., opublikowaną w Dzienniku Urzędowym Województwa Dolnośląskiego z dnia 30 czerwca 2020 r. poz. 4036.

Część obszaru objętego planem znajduje się w granicach Obszaru Chronionego Krajobrazu „Grodziec” ustanowionego Rozporządzeniem nr 31 Wojewody Dolnośląskiego z dnia 28 listopada 2008 r. (Dz. U. Województwa Dolnośląskiego nr 317 z 2008 r., poz. 3930).

W granicach planu są zlokalizowane 2 pomniki przyrody:

- 1) w granicach terenu IZP: magnolia drzewiasta czarna w parku podworskim, obwód 195 cm, wiek 100 lat – ustanowiona pomnikiem przyrody Rozporządzeniem z dnia 27.05.1991 Wojewody Legnickiego z dnia 27 maja 1991 r. w sprawie ustanowienia pomników przyrody;

- 2) w granicach terenu 19RZn: dąb szypułkowy przy cieku wodnym, obwód 405 cm – ustanowiony pomnikiem przyrody Zarządzeniem nr 28/90 Wojewody Legnickiego z dnia 6 kwietnia 1990 r. w sprawie ustanowienia pomników przyrody.

Istotnym z punktu widzenia ochrony środowiska skutkiem realizacji ustaleń planu jest stan czystości wód gruntowych i powierzchniowych, ubytek gruntów rolnych (zniszczenie wierzchniej warstwy gruntów) oraz emisja hałasu związana z funkcją zabudowy i dróg publicznych. Ze względu na przeznaczenie terenów na cele inwestycyjne w obszarze istniejącej zabudowy wsi oraz bezpośrednio w jej sąsiedztwie, poza terenami cennymi pod względem środowiskowym, oddziaływanie ustaleń planu na stan środowiska przyrodniczego należy uznać za niezagrażające walorom przyrodniczym. W planie przewidziano również zalesienie nowych terenów, co zwiększy powierzchnię gruntów leśnych oraz zubożyc bioróżnorodność.

## **7. CELE OCHRONY ŚRODOWISKA USTALONE NA SZCZEBLU MIĘDZYNARODOWYM, WSPÓLNOTOWYM LUB KRAJOWYM.**

### 1) Dokumenty o znaczeniu międzynarodowym:

- a) dyrektywa Rady 79/409/EWG z dnia 2 kwietnia 1979 r. w sprawie ochrony dzikiego ptactwa (Dz.U.UE.L.79.103.1 z późn. zm.) – zgodnie z którą należy podjąć środki w celu ochrony, zachowania lub przywrócenia wystarczającej różnorodności i obszaru naturalnych siedlisk wszystkich gatunków ptactwa. Środki te obejmują głównie:

- stworzenie obszarów ochrony;
- utrzymanie naturalnych siedlisk i gospodarowanie nimi w ramach obszarów ochrony i poza nimi;
- przywracanie zniszczonych biotopów, a także tworzenie nowych biotopów.

Projekt planu realizuje ww cele przez wskazanie ochrony cennych dla środowiska obszarów wynikającej z położenia w granicach Obszaru Chronionego Krajobrazu „Grodziec” ustanowionego Rozporządzeniem nr 31 Wojewody Dolnośląskiego z dnia 28 listopada 2008 r. (Dz. U. Województwa Dolnośląskiego nr 317 z 2008 r., poz. 3930, wskazanie objętych ochroną prawną pomników przyrody oraz zachowanie w dotychczasowym użytkowaniu bez możliwości zabudowy terenów upraw rolnych, lasów, zalesień oraz zieleni urządzonej i nieurządzonej.

- b) dyrektywa Parlamentu Europejskiego i Rady 85/337/EWG z dnia 27 czerwca 1985 r. w sprawie oceny wpływu wywieranego przez niektóre przedsięwzięcia publiczne i prywatne na środowisko (Dz.U.UE.L.85.175.40 z późn. zm.) – która ma zastosowanie do oceny skutków środowiskowych wywieranych przez przedsięwzięcia publiczne i prywatne, które mogą znacząco oddziaływać na środowisko.

Projekt planu realizuje ww cele przez przyjęcie ustaleń ograniczających w granicach terenów: zabudowy zagrodowej RM, zabudowy mieszkaniowej jednorodzinnej MN, zabudowy mieszkaniowej wielorodzinnej MW, zabudowy mieszkaniowej jednorodzinnej i/lub usługowej MN/U i zabudowy mieszkaniowej w historycznej zieleni parkowej M/ZP, zieleni urządzonej (teren 1ZP) lokalizację obiektów związanych z prowadzeniem działalności zaliczonej zgodnie z przepisami odrębnymi do przedsięwzięć mogących zawsze znacząco oddziaływać na środowisko lub mogących potencjalnie znacząco oddziaływać na środowisko, z wyłączeniem inwestycji w zakresie budowy dróg, infrastruktury technicznej i łączności publicznej.

- c) dyrektywa Rady 92/43/EWG z dnia 21 maja 1992 r. w sprawie ochrony siedlisk przyrodniczych oraz dzikiej fauny i flory (Dz.U.UE.L.92.206.7 z późn. zm.) – której celem jest m.in. odtworzenie lub zachowanie siedlisk przyrodniczych i gatunków, objętych zakresem zainteresowania Wspólnoty, we właściwym stanie ochrony, konieczne jest wyznaczenie specjalnych obszarów ochrony w celu stworzenia spójnej europejskiej sieci ekologicznej zgodnie z wyznaczonym harmonogramem.

Projekt planu realizuje ww cele przez wskazanie Obszaru Chronionego Krajobrazu „Grodziec” ustanowionego Rozporządzeniem nr 31 Wojewody Dolnośląskiego z dnia 28 listopada 2008 r. (Dz. U. Województwa Dolnośląskiego nr 317 z 2008 r., poz. 3930 oraz objętych ochroną prawną pomników przyrody. W granicach planu nie ma obszarów specjalnej ochrony siedlisk sieci NATURA 2000 - najbliższej położony obszar sieci NATURA2000 to Specjalny Obszar Ochrony „Góry i Pogórze Kaczawskie” PLH020037 znajduje się w odległości ok. 8,5 km.

- d) dyrektywy Rady 96/62/WE z dnia 27 września 1996 r. w sprawie oceny i zarządzania jakością otaczającego powietrza (Dz.U.U.E.L.96.296.55 z późn. zm.) – która w celu ochrony środowiska jako całości oraz zdrowia ludzkiego wskazuje, że należy unikać, zapobiegać lub zmniejszać stężenia szkodliwych substancji zanieczyszczających powietrze, jak również ustanowić wartości dopuszczalne i/lub progi alarmowe określone dla zanieczyszczenia otaczającego powietrza.

Projekt planu realizuje ww cele przez wskazanie obowiązku przestrzegania lokalnych przepisów w ww zakresie, w szczególności uchwały NR XLI/1407/17 Sejmiku Województwa Dolnośląskiego z dnia 30 listopada 2017 r. w sprawie wprowadzenia na obszarze województwa dolnośląskiego, z wyłączeniem Gminy Wrocław i uzdrowisk, ograniczeń i zakazów w zakresie eksploatacji instalacji, w których następuje spalanie paliw,

- e) dyrektywa Parlamentu Europejskiego i Rady 2002/49/WE z dnia 25 czerwca 2002 r. odnosząca się do oceny i zarządzania poziomem hałasu w środowisku (Dz.U.U.E.L.02.189.12).

Projekt planu realizuje cele dyrektywy przez ustalenie dopuszczalnych poziomów hałasu dla terenów chronionych zgodnie z Rozporządzeniem Ministra Środowiska z dnia 14 czerwca 2007 r. w sprawie dopuszczalnych poziomów hałasu w środowisku (tekst jednolity Dz. U. Nr z 2014 r., poz. 112, ze zmianami).

## 2) dokumenty o znaczeniu krajowym:

- a) Polityka Ekologiczna Państwa 2030 – której głównym celem jest rozwój potencjału środowiska na rzecz obywateli i przedsiębiorców, ujęte w trzech celach środowiskowych:
- cel szczegółowy I: Środowisko i zdrowie. Poprawa jakości środowiska i bezpieczeństwa ekologicznego;
  - cel szczegółowy II: Środowisko i gospodarka. Zrównoważone gospodarowanie zasobami środowiska;
  - cel szczegółowy III: Środowisko i klimat. Łagodzenie zmian klimatu i adaptacja do nich oraz zarządzanie ryzykiem klęsk żywiołowych;
  - 2 cele horyzontalne: (1) Środowisko i edukacja. Rozwijanie kompetencji (wiedzy, umiejętności i postaw) ekologicznych społeczeństwa, (2) Środowisko i administracja. Poprawa efektywności funkcjonowania instrumentów ochrony środowiska.

Projekt planu realizuje ww cele przez minimalizowanie sytuacji konfliktowych występujących między funkcjami gospodarczymi a funkcjami ekologicznymi.

- b) Polityka Energetyczna do 2030 r. – zakładająca wzrost w finalnym zużyciu energii wykorzystania energii ze źródeł odnawialnych do 15% w 2020 r. i do 20% w 2030 r..

Projekt planu realizuje ww cel przez ustalenia dotyczące lokalizacji urządzeń do produkcji energii z odnawialnych źródeł o mocy do 500kW, zgodnie z ustaleniami studium uwarunkowań i kierunków zagospodarowania przestrzennego Gminy Strzelin.

- c) Strategia Rozwoju Województwa Dolnośląskiego 2030 przyjęta uchwałą nr L/1790/18 Sejmiku Województwa Dolnośląskiego z dnia 20 września 2018 r., której celem jest wskazanie niezbędnych dla obszaru Województwa Dolnośląskiego kierunków rozwoju gospodarczego i infrastrukturalnego. Dokument ten stanowi narzędzie do poprawy warunków życia mieszkańców Dolnego Śląska, m.in. poprzez zwiększanie ich zaangażowania w realizację zadań publicznych, a tym samym zwiększanie poczucia odpowiedzialności za harmonijny rozwój regionu.

- d) Plan Zagospodarowania Przestrzennego Województwa Dolnośląskiego, Perspektywa 2020, przyjęty Uchwałą Nr XIX/438/20 Sejmiku Województwa Dolnośląskiego z dnia 16 czerwca 2020 r., opublikowany w Dzienniku Urzędowym Województwa Dolnośląskiego z dnia 30 czerwca 2020 r. poz. 4036.
- e) Uchwała NR XLI/1407/17 Sejmiku Województwa Dolnośląskiego z dnia 30 listopada 2017 r. w sprawie wprowadzenia na obszarze województwa dolnośląskiego, z wyłączeniem Gminy Wrocław i uzdrowisk, ograniczeń i zakazów w zakresie eksploatacji instalacji, w których następuje spalanie paliw, opublikowana w Dzienniku Urzędowym Województwa Dolnośląskiego z dnia 8 grudnia 2017 r. poz. 5155.

Wymienione w tych dokumentach zasady uwarunkowań zagospodarowania przestrzennego sprzyjają realizacji proekologicznych kierunków i form zagospodarowania przestrzeni regionu, województwa, powiatu i gminy.

Opracowany projekt miejscowego planu zagospodarowania przestrzennego obrębu Zagrodno nie narusza zasad określonych w ww dokumentach tj. nie wpływa negatywnie na chronione elementy środowiska przyrodniczego (florę i faunę), nie spowoduje znaczącego, negatywnego wzrostu emisji zanieczyszczeń do atmosfery i ponadnormatywnego zwiększenia poziomu hałasu, sprzyja minimalizacji sytuacji konfliktowych występujących między funkcjami gospodarczymi a funkcjami ekologicznymi. Dodatkowo plan wprowadza ustalenia dla terenów nowych zalesień co wzbogaci docelowo stan środowiska i jego bioróżnorodność.

## **8. OCENA STANU I FUNKCJONOWANIA ŚRODOWISKA.**

### **8.1 Położenie, morfologia, budowa geologiczna.**

Teren objęty planem położony jest w granicach obrębu geodezyjnego Zagrodno, w środkowej części Gminy Zagrodno, granicząc od południowo-wschodniej z Gminą Złotoryja. W granicy opracowania znajdują się tereny zainwestowane wsi Zagrodno, lasy oraz grunty rolne. Wieś Zagrodno znajduje się w obrębie makroregionu Niziny Śląsko-Łużyckiej, mezoregionu Równiny Chojnowskiej. Południowo-zachodnia część obrębu Zagrodno styka się z makroregionem Pogórza Zachodniosudeckiego, mezoregionem Pogórza Kaczawskiego. Przez środkową część obrębu przepływa rzeka Skora oraz jej dopływ potok Zimnik.

Administracyjnie Gmina Zagrodno, w tym wieś Zagrodno, znajduje się w granicach powiatu złotoryjskiego, w zachodniej części województwa dolnośląskiego.

Pod względem geologicznym jest to obszar bloku przedsudeckiego, pokryty osadami zlodowaceń południowopolskich – głównie piaskami, żwirami i glinami oraz lessami. Od Przedgórze Kaczawskiego (stanowiącego część Przedgórze Zachodniosudeckiego) jest oddzielona sudeckim uskokiem brzeżnym.

Dolina rzeki Skory była już przypuszczalnie wyżłobiona w okresie przedczwartorzędowym, a następnie została zasypana materiałem lodowcowym. Na żwirach zasypania rzecznoego zostały osadzone utwory zastoiskowe – piaski, mułki lub ły warwowe, powstałe na skutek zabarykadowania dolin przez nasuwający się lodowiec i zamienienia ich na pewien czas w bezodpływowe zbiorniki, w których rzeki i wody lodowcowe odkładały swój drobny materiał osadowy. Pokrywy gliniasto – pylaste, mające znaczne rozprzestrzenienie, powstały również w okresie zlodowacenia.

Do głównych procesów rzeźbotwórczych peryglacialnego okresu ostatniego zlodowacenia należy zaliczyć sedymentację lessów. Pokrywy tych utworów o zmiennej miąższości występują przeważnie na wysoczyznach i wzniesieniach, zalegają na osadach wodnolodowcowych lub żwirach rzecznych teras naddennych.

Rzeźba terenu obrębu Zagrodno jest słabo urozmaicona, lekko falista. Głównym elementem morfologicznym jest dolina rzeki Skory, o ostro podciętych stromych brzegach i uchodzący do niej potok Zimnik (po zachodniej stronie rzeki). Rzeka Skora rozcina fluwioglacjalne piaski i żwiry, płynie południkowo w wąskiej stromej dolinie. Dawna zabudowa wsi Zagrodno znajduje się w

obniżeniu dolinnym rzeki Skory o średnio 15 m niżej od ogólnej powierzchni otaczającego terenu. Wysokości terenu otaczającego dolinę kształtują się od 200 - 220 m n.p.m. podczas gdy dno doliny leży na wysokości 182 - 185 m n.p.m.. Deniwelacje terenu prawobrzeżnego są rzędu 10 m.

Pod względem geologicznym teren wsi Zagrodno jest położony na północny - wschód od wychodni osadowych serii skalnych permio - mezozoicznych niecki północno-sudeckiej. Skały metamorficzne ordowiku odsłaniają się w wysokich skarpach przełomowego odcinka doliny rzeki Skory na wysokości południowej części wsi Zagrodno. Seria ordowicka wykazuje tu dużą zmienność litologiczną. Najczęściej spotykaną skałą są ciemnoszare, fioletowe i zielone łupki ilaste, podrzędnie łupki krzemionkowe. Całość jest silnie zmięta tektonicznie, spękana i słabo zmetamorfizowana.

Powyżej poziomu paleozoicznego zalegają osady trzeciorzędowe reprezentowane przez naprzemianległą serię piasków, żwirów, gliniek kaolinowych i ilów. W spągu tych osadów występuje il czerwono-brunatny. Materiały uzyskane z profili wierceń położonych bardziej na wschód od Modlikowic wykazuje odmienne następstwa warstw piaszczystych i ilastych. Osady tworzące niewielkie warstewki wyklinowują się często, lub też zmienia się radykalnie ich miąższość, a nawet charakter facjalny. Żwiry trzeciorzędowe charakteryzuje monotonia składu petrograficznego z przewagą otoczków mlecznego kwarcu. Materiał jest drobny od 2 - 20 mm.

Piaski trzeciorzędowe są najczęściej drobnoziarniste, żółte, kremowe, popielate, lub białe. Występują one w warstwach i ławicach bardzo zmiennej miąższości i rozciągłości na przemian z wkładkami mułów lub ilów, czasem z soczewkowatymi przeławiczeniami piaszczystych żwirów.

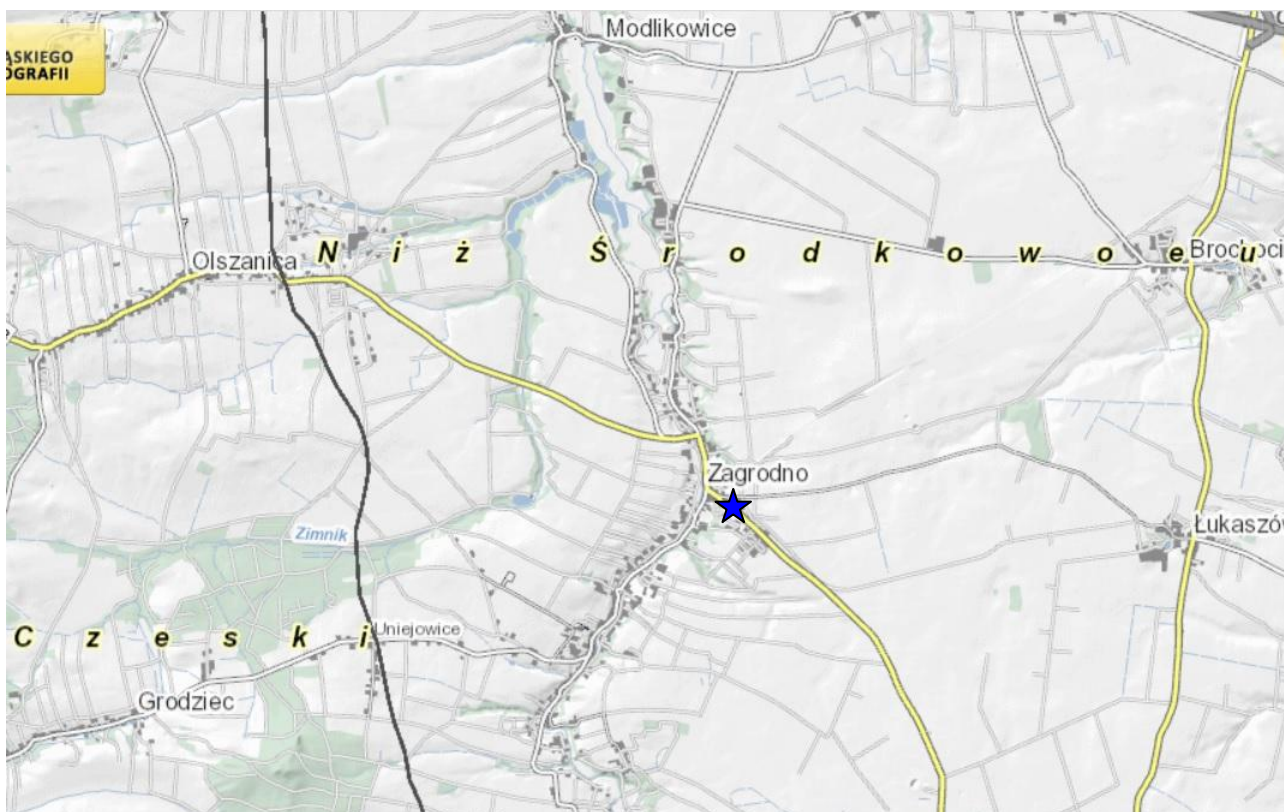
Iły i muły trzeciorzędowe niemal zawsze przeławicają się z osadami piaszczystymi tworząc cienkie warstewki lub grubsze ławy. Zwęglone substancja organiczna jest głównym barwnikiem osadów ilastych zabarwiająca je na czarno, szaro lub brunatno. Iły białe lub kremowe pozbawione są substancji organicznej.

Kolejny, wierzchni poziom stratygraficzny stanowią utwory czwartorzędowe reprezentowane przez osady plejstoceny i holoceny (w obniżeniach dolinnych). Plejstocen stanowi kompleks utworów pochodzenia rzeczno - lodowcowego, a więc piaski i żwiry z otoczkami i gliny morenowe. Piaski i żwiry występują zwykle bezpośrednio pod powierzchnią terenu i tylko lokalnie są przykryte gliną pokrywową lessopodobną; składają się z naprzemianległych piasków drobno-średnio i gruboziarnistych przeławiconych żwirami.

Gliny pokrywowe występują na równinach i zboczach. Gлина pokrywowa jest sucha, pylasta, posiada strukturę podobną do lessu. Zawiera nieliczne otoczki kwarcu, nieprzekraczające  $\varnothing 2$  cm. Całość jest silnie zapiaszczona. Barwa jasno - żółta, miąższość od 0,30 - 1,4 m. Powstanie ich należy łączyć z klimatem peryglacjalnym. Bezpośrednio nad nimi leżą współczesne gleby, których miąższość wynosi 10-20 cm, rzadko 40 cm.

Gliny deluwialne w przeciwieństwie do glin pokrywowych znajdują się w obniżeniach dolinnych. Charakteryzują się wysegregowaniem materiału. Można zauważyć przejście od piasków do glin. Gлина deluwialna jest dość silnie zapiaszczona, zwięzła, sucha, nieelastyczna, ale bez żwiru. Barwa szaro - żółta lub żółta. Miąższość dochodzi do 3 m.

W granicach obrębu Zagrodno nie występują udokumentowane złoża kopalin.



Ryc. 2 Położenie obszaru objętego planem  
(Źródło: <http://geoportal.dolnyślask.pl>)

## 8.2 Hydrografia

### Wody powierzchniowe.

Obszar gminy Zagrodno należy do zlewni Kaczawy. Główną oś hydrograficzną wyznacza rzeka Skora, prawobrzeżny dopływ Czarnej Wody, o długości około 50 km. Rzeka Skora płynie południkowo w wąskiej, stromej dolinie dzieląc teren opracowania na część wschodnią i zachodnią. W swoim górnym biegu, w tym w obszarze Zagrodna, Skora jest rzeką górską, charakteryzują ją duże zmiany poziomu wody oraz dno żwirowo-kamieniste. Ze względu na dużą różnicę w pochyłości terenu, rzeka Skora charakteryzuje się dużym przepływem masy wodnej w jednostce czasu. W okresie letnim poziom wody jest niski, głębokość nie przekracza 1,5 m, a szerokość lustra wody 3m – 6 m. Na wiosnę i w jesieni podczas ulewnych deszczy poziom wody podnosi się wielokrotnie. Wody rzeki są stosunkowo czyste.

Po zachodniej stronie rzeki Skora przez obręb Zagrodno przepływa potok Zimnik, wpadający do Skory poniżej jej biegu w granicach Modlikowice (poza obszarem objętym planem). Część obrębu Zagrodno na wschód doliny rzeki Skorej w zasadzie jest pozbawiona większych cieków, rowy melioracyjne również rzadko tu występują. Na tych terenach można zauważyć sieć suchych dolinek czynnych tylko podczas nawalnych deszczy oraz długotrwałych opadów.

Wody stojące na terenie gminy Zagrodno występują stosunkowo rzadko. W obrębie Zagrodno stawy hodowlane są zlokalizowane na potoku Zimnik w północnej i południowo-zachodniej części obszaru objętego planem.

### Wody podziemne.

Na terenie Gminy Zagrodno nie występują Główne Zbiorniki Wód Podziemnych. W rejonie Zagrodna występują 2 poziomy wodonośne: trzeciorzędowy, związany z piaszczysto-żwirowymi

utworami tego okresu oraz czwartorzędowy, związany z utworami wodnolodowcowymi i rzecznyymi.

Można tu wyróżnić 3 strefy występowania wód gruntowych.

- pierwsza strefa obejmuje dno doliny Kwisy i jej dopływów, gdzie woda występuje na głębokości od kilkudziesięciu cm do ponad 4 m. Takie same warunki wodne występują lokalnie w przykrawędziowych partiach terasy plejstoceniowej, które zostały rozmyte przez wody powierzchniowe bądź sztucznie obniżone w stosunku do rzeki. Zwierciadło wody występuje na różnych głębokościach, co jest spowodowane nierównościami dna doliny, a miejscami także przez lokalne zagłębienie podłoża. Poziom wód gruntowych w tym rejonie może ulegać dużym wahaniom w zależności od stanu wody w rzece. Lokalnie występują zabagnienia i podmokłości.
- druga strefa obejmuje wyższe partie dolin rzecznych w obrębie teras plejstoceniowych oraz część zboczy, pokrytych osadami lodowcowymi, gdzie wody gruntowe występują w piaskach i żwirach, średnio na głębokości 6-8 m od powierzchni terenu. W rejonach, położonych bliżej rzeki, wody gruntowe występują bliżej powierzchni, na głębokości 3-5 m. W okresach bardzo obfitych opadów lub gwałtownych roztopów płytkie wody gruntowe mogą wystąpić na znacznie większym obszarze.
- trzecia strefa obejmuje część wierzchowinową pagórów starszego podłoża oraz częściowo zbocza, gdzie pod pokrywą utworów zboczowych występuje starsze podłoże. Obszar ten jest przeważnie bezwodny, tylko miejscami występują wody zawieszane. Woda gruntowa może występować w szczelinach lub spękaniach skalnych podłoża dopiero na znacznych głębokościach. Niekorzystnym zjawiskiem w tej strefie jest podpowierzchniowe sączenie wody, które może całkowicie zanikać w długich okresach suszy.

### 8.3 Warunki glebowe

Na obszarze objętym planem przeważająca powierzchnia gruntów należy do nizinnej regionu fizjograficzno-glebowego, część do wyżynnej. Różnorodność budowy geologicznej podłoża przyczyniła się do wykształcenia zróżnicowanych typów gleb.

Po wschodniej stronie rzeki Skory na utworach gliniasto-pyłastych, glinach pylasto-piaszczystych; na piaskach i żwirach wysokiego zasypania oraz utworach fluwioglacjalnych wykształciły się gleby gliniasto-ilaste lub piaszczysto-gliniaste. Największym rozprzestrzenieniem charakteryzują się gleby piaszczysto - gliniaste, które są dobrze przepuszczalne.

Na glinach pokrywowych wykształciły się gleby mocne należące do typu gleb bielcowych – krzemionkowych. Są one mniej przepuszczalne lecz niewielka miąższość oraz piasek leżący pod glinami pokrywowymi ułatwiają przepuszczalność.

Po zachodniej stronie brzegu rzeki Skory na glinach zwałowych wykształciły się również gleby bielcowe. Profil glebowy nie przekracza 60 cm, a zazwyczaj wynosi 25 – 40 cm. W podłożu tych gleb znajduje się glina ze żwirem lub też żwir silnie zagliniony.

W sąsiedztwie gleb gliniastych w obniżeniach terenu występują gleby ilaste. Na terenach wyniesionych ponad 200 m n.p.m. o sfalowanej lub pagórkowatej powierzchni pociętej dolinami występuje glina pylasta o różnej miąższości, identyfikowana z lessem. Są to przeważnie deluwia pochodzące ze zwietrzelin skał sudeckich spłukanych przez wodę. Różnią się od lessu właściwego większą zwięzłością oraz domieszką żwiru i piasku.

W dolinie po zachodniej stronie rzeki Skory wykształciły się czarne ziemie, mady na słabo zaglinionych piaskach rzecznych oraz wymytych z otaczających zboczy części ilastych. Cechą charakterystyczną ich jest warstwowanie spowodowane seryjnym osadzaniem się cząstek ilastych. Są to gleby bardzo urodzajne, pszenne, a nawet nadające się pod uprawę warzyw. Mają dobrze wykształcony profil bez poziomu glejowego. Miąższość tych gleb wynosi od 60 gm – 80 cm. Są one łatwo przepuszczalne ze względu na piasek w podłożu.

Na terenach zabudowanych gleby zostały częściowo przekształcone i zniszczone, na części terenu pozostały w stanie dotychczasowym.



## 8.4 Flora i fauna.

### Flora.

W podziale geobotanicznym gmina Zagrodno położona jest w Prowincji Niżowo-Wyżynnej, Środkowoeuropejskiej Dział Bałtycki, , Kraina Dolnośląska, Okręg Legnicko-Brzeski.

Na przeważającym obszarze gminy Zagrodno występuje intensywna, wielkopowierzchniowa gospodarka rolna. Ubogi przyrodniczo krajobraz rolniczy jest istotnie wzbogacany przez tzw. środowiska marginalne. Należą do nich zadrzewienia śródpolne, przydrożne aleje drzew, zakrzaczenia wzdłuż dróg i nieczynnego torowiska oraz niewielkie nieużytki. Odróżniają się one bardzo wyraźnie, bogactwem przyrodniczym od otaczających pól i dla wielu gatunków roślin i zwierząt stanowią na tym terenie jedyne odpowiednie środowiska bytowania. Na terenie obrębu Zagrodno występują one przede wszystkim wzdłuż cieków wodnych (rzeki Skora i potoku Zimnik) oraz dróg. Tereny użytkowane rolniczo położone na wschód od rzeki Skorej i zabudowy wsi Zagrodno są praktycznie pozbawione śródpolnych zadrzewień.

W związku z dominującym rolniczym wykorzystaniem gruntów, ukształtowały się tutaj towarzyszące uprawom zbiorowiska chwastów, tzw. zbiorowiska segetalne należące do klasy *Stellarietea mediae*. Są to najczęściej zbiorowiska z rzędu *Centauretalia cyani*, rozwijające się w uprawach zbóż. Gatunki charakterystyczne tego rodzaju zbiorowisk to m. in. chaber bławatek *Centaurea cyanus*, mak polny *Papaver rhoeas*, ostróżeczka polna *Consolida regalis*, owies głuchy *Avena fatua*, wyka płotowa *Vicia sepium* oraz kąkol polny *Agrostemma githago*.

Ugorowane nieużytki, przydroża, przychacia oraz śródpolne miedze porośnięte są przez roślinność ruderalną. Są to najczęściej zbiorowiska wysokich bylin z klasy *Artemisietea*, do których zalicza się m.in. wrotycz pospolity *Tanacetum vulgare*, bylicę pospolitą *Artemisia vulgaris*, nawłóć olbrzymia *Solidagigigantea*, pokrzywę zwyczajną *Urtica dioica*, szczaw tępo listny *Rumex obtusifolius* oraz ostrożeń polny *Cirsium arvense*.

Zdegradowane zbiorowiska łąkowe z klasy *Molinio-Arrhenathereta*, budowane są głównie przez kupkówkę pospolitą *Dactylis glomerata*, perz właściwy *Elymus repens* trzcinnik piaskowy *Calamagrostis epigeios* oraz wyżej wspomniane gatunki z klasy *Artemisietea*. Opisywane zbiorowiska są sukcesywnie zarastane przez samosiejki głogu *Crataegus* sp., brzozy brodawkowatej *Betula pendula*, dębu szypułkowego *Quercus robur*, jesionu wyniosłego *Fraxinus excelsior*, świerka pospolitego *Picea abies* i wierzb *Salix* spp., czeremchę zwyczajną *Padus avium*, a także krzewy tarniny *Prunus spinosa*, dzikiej róży *Rosa canina* i jeżyna *Rubus* oraz różnogatunkowe drzewka owocowe - „uciekinierów” z pobliskich ogrodów działkowych.

Miejscami występuje duży udział drzewostanu o znacznych już rozmiarach, złożonego z wymienionych wyżej gatunków, z przewagą brzozy i świerków, słabo wykształconym runem.

Lasy na terenie gminy Zagrodno zajmują ogółem powierzchnię 1140 ha (Bank Danych Leśnych 2016), t.j. zaledwie 9 % powierzchni gminy, z tego lasy publiczne – 997 ha, lasy prywatne - 143 ha. Lasy na zachód od rzeki Skory wchodzą w obręb Mezoregionu Środkowego Bobru, lasy na wschód od rzeki Skory w obręb Mezoregionu Legnickiego. Lasy w zarządzie ALP administrowane są przeważającej części przez Nadleśnictwo Złotoryja, niewielki fragment we wschodniej części – 0,43 ha (obwód Brochocin) przez Nadleśnictwo Legnica. Lasy osób fizycznych i lasy komunalne administrowane są przez Nadleśnictwa w porozumieniu ze Starostwem Powiatowym.

Lasy skupione są w południowo – zachodniej części gminy w Obszarze Chronionego Krajobrazu „Grodziec”, w dolinach cieków wodnych oraz na wzniesieniach.

Są to generalnie niemożliwe do jednoznacznej klasyfikacji fitosocjologicznej, jednowiekowe, zastępcze zbiorowiska leśne mające słabo wykształcone runo. Dominuje typ siedliskowy lasu świeżego. W okolicy Grodzca i fragmentarycznie występuje las wyżynny. Fragmentarycznie występuje las mieszany świeży. W dolinach cieków wodnych fragmentarycznie występuje las łąkowy i ols. Przeważającą część lasów stanowią lasy ochronne, ze względu głównie na funkcję wodochronną, fragmentarycznie glebochronną oraz położone w miastach i wokół miast.

Gatunki panujące w wielowarstwowym i silnie zwartym drzewostanie lasu świeżego to dąb szypułkowy *Quercus robur*, buk zwyczajny *Fagus sylvatica*, świerk pospolity *Picea abies*. Natomiast gatunkiem współpanującym w większości jest sosna pospolita *Pinus sylvestris* mimo, że siedlisko to jest nieodpowiednie dla hodowli sosny. Gatunki domieszkowe to: modrzew, lipa, klon, jawor, osika, grab. Charakterystycznym dla lasu świeżego zespołem leśnym jest grąd wysoki z panującym w drzewostanie grabem pospolitym. Warstwa krzewów w lesie świeżym jest bogata w gatunki, ale z uwagi na silne ocienienie, niezbyt zwarta. Gatunki podszytowe; leszczyna, trzmielina, kruszyna, jarząg, głóg, dereń, porzeczka alpejska, bez czarny. W runie gatunki częste to szczawik zajęczy *Oxalis acetosella*, sałatkę leśną *Mycelis muralis*, przyłaszczka pospolita *Hepatica nobilis*, gwiazdnica wielkokwiatowa *Stellaria holostea*, dąbrówka rozłogowa *Ajuga reptans*, poziewnik szorstki *Galeopsis tetrahit*, perlówka zwisła *Melica nutans*, zawilec gajowy *Anemone nemorosa*, konwalijka dwulistna *Majanthemum bifolium*, turzyca palczasta *Carex Digitala*.

Na terenie wsi Zagrodno znajduje się cenny zespół zieleni urządzonej - założenie parkowe w Zagrodnie Górnym to mały park typu swobodnego. Powstał w latach 30-40 XIX w. z uzupełnieniami w pocz. XX w. do czasów współczesnych. Powierzchnia założenia wynosi ogółem 3,07 ha, budynki o wartościach zabytkowych reprezentuje pałac barokowy z 1750 r. wpisany do rejestru zabytków. Zespół podworski w Zagrodnie Górnym zachował swój pierwotny układ, w którym zlokalizowany jest pałac, folwark i stawy. Północny fragment założenia ma charakter niewielkiego parku obsadzonego na skarpach klonami, jesionami i dębami oraz okazowymi platanami. W drzewostanie dominują lipy drobnolistne, dęby szypułkowe, klony pospolite i jesiony wyniosłe. Wiek drzew określa się na około 100 lat. Wyróżniają się 2 platan klonolistne w wieku około 195 lat. Założenie zasadniczo zachowało się w dawnych granicach w obniżeniu terenowym wyznaczonym wyraźnym i skarpami.

Na terenie wsi znajdują się 2 pomniki przyrody objęte prawną ochroną:

- 1) magnolia drzewiasta czarna w parku podworskim, obwód 195 cm, wiek 100 lat – ustanowiona pomnikiem przyrody Rozporządzeniem z dnia 27.05.1991 Wojewody Legnickiego z dnia 27 maja 1991 r. w sprawie ustanowienia pomników przyrody;
- 2) dąb szypułkowy przy cieku wodnym, obwód 405 cm – ustanowiony pomnikiem przyrody Zarządzeniem nr 28/90 Wojewody Legnickiego z dnia 6 kwietnia 1990 r. w sprawie ustanowienia pomników przyrody.

### **Fauna.**

Ptaki: w latach 2006 - 2008 dla potrzeb lokalizacji elektrowni wiatrowych prowadzono badania awifauny na obszarze 39,4 km<sup>2</sup> obejmującym reprezentatywny fragment krajobrazu rolniczego, w sezonie lęgowym. W zarysie powierzchnia badawcza miała kształt prostokąta usytuowanego na osi północ-południe i zamkniętego miejscowościami Wojciechów, Brochocin, Łukaszów, Nowa Wieś Złotoryjska, Uniejowice, Zagrodno, Modlikowice. Regularnie kontrolowano małe zbiorniki wodne oraz kompleks stawów w dolinie rzeki Skory na wysokości Modlikowic. Na terenie badań dla potrzeb lokalizacji elektrowni wiatrowych stwierdzono występowanie 154 gatunków ptaków. Najwięcej ptaków – 108 gatunków, i prawie 150.000 osobników – zanotowano w okresie jesiennym, obejmującym najdłuższy okres badań. Z kolei najuboższa była awifauna zimująca, obejmująca zaledwie 46 gatunków ptaków (uwzględniając ptaki wodne). Biorąc pod uwagę stwierdzone liczebności ptaków, wyróżniają się cztery gatunki szczególnie liczne w okolicach Zagrodna: siewka złota, szpak, czajka i skowronek. Były one regularnie rejestrowane na przelotach wiosennych i jesiennych, a skowronek był gatunkiem dominującym także w okresie lęgowym. Kilka gatunków stwierdzono w dużej liczbie tylko jesienią: geś zbożowa, śmieszka, jaskółki oknówka i dymówka, mazurek, pliszka żółta, gawron. Spośród wymienionych gatunków tylko siewka złota znajduje się w Załączniku I Dyrektywy Ptasiej.

Zgromadzone dane o ptakach wodno-błotnych wskazują, że zbiorniki wodne okolic Zagrodna nie stwarzają dogodnych warunków dla tej grupy ptaków. Świadczy o tym ubogi skład gatunkowy i dominacja kilku pospolitych gatunków, a także niska łączna liczebność. W sezonie lęgowym

stwierdzona liczba 76 gatunków ptaków znajduje się prawdopodobnie poniżej średniej krajowej dla powierzchni zdominowanych przez krajobraz rolniczy, jednak omawiany obszar wyraźnie wyróżnia się wysokimi zagęszczeniami ptaków. Jak wynika z przeglądowej analizy opublikowanych danych dokonanej przez Wuczyńskiego i in. (2007, 2008), w przypadku takich gatunków jak ortolan, skowronek, pliszka żółta i błotniak stawowy notowane tu zagęszczenia są najwyższe lub jedne z najwyższych stwierdzonych dotąd w Polsce.

Spośród 154 stwierdzonych na badanym terenie gatunków, 30 gatunków (19,5%) jest umieszczonych na liście Załącznika I Dyrektyw Ptasiej i jest to znaczny odsetek. Wprawdzie większość z tych gatunków obserwowano sporadycznie, jednak ich udział ilościowy silnie zmieniał się w zależności od sezonu – od 0,9% osobników w okresie migracji jesiennej do 89% w okresie migracji wiosennej. Tak duża wartość (89%) w okresie wiosennym wynika z dominacji siewki złotej, po wyłączeniu tego gatunku, ptaki z Załącznika 1 stanowiły wiosną 2007 r. jedynie 1,7% osobników. W sezonie lęgowym wśród ptaków zaliczanych do Załącznika 1 zaznacza się zwłaszcza wysoka liczba stanowisk takich gatunków jak: ortolan, błotniak stawowy, gąsiorek i jarzębatka.

Podczas obserwacji migracji ptaków odnotowano 245 tysięcy ptaków. Badany obszar charakteryzuje umiarkowana intensywność migracji wiosennej i jesiennej. Stwierdzona wysoka liczba gatunków i wysoka łączna liczebność ptaków, a równocześnie stosunkowo mały odsetek ptaków w aktywnej fazie migracji wskazują, że przez omawiany teren prawdopodobnie nie prowadzi wyraźny szlak przelotu. Stanowi on jednak miejsce przestankowe, w którym migrujące ptaki gromadzą się okresowo w celu odpoczynku i żerowania. Prawdopodobnie sprzyjają temu korzystne warunki troficzne, siedliskowe (rozległość pól, obecność lokalnych obniżen terenu i wiosennych podtopień), a być może także usytuowanie na północnym obrzeżu pasma Sudetów. Szczególny przypadek stanowi siewka złota, tworząca tu wyjątkowo duże koncentracje. Dane zebrane wiosną 2008 roku przy pomocy analogicznej metody i z podobnej siedliskowo powierzchni we wschodniej części Śląska (okolice Ziębic), wykazały nieporównanie niższe wskaźniki intensywności przelotu tych ptaków. Świadczyć to może o korzystnych warunkach siedliskowych okolic Zagrodna dla ptaków wędrownych.

Nie stwierdzono wspólnego dla wszystkich ptaków szczytu przelotu wiosennego lub jesiennego, lecz krótkoterminowe kumulacje, prawdopodobnie związane z czasowymi szczytami liczebności poszczególnych gatunków. Główna fala przelotu wiosennego na badanym terenie trwa od końca lutego do połowy kwietnia, zaś jesiennego od sierpnia (bez dokładniejszego wskazania) do połowy listopada z wyraźnym wygaśnięciem w końcu tego miesiąca. Należy podkreślić, że terminy te mogą ulegać przesunięciom w poszczególnych latach w zależności od warunków pogodowych, w szczególności rozpoczęcia i zakończenia zimy. Zaznaczyła się wyższa intensywność migracji jesiennej, niż wiosennej, z kolei porównanie dwóch okresów wiosennych 2007 i 2008 roku wykazało nieznacznie niższą intensywność przelotu w drugim z tych okresów. Dla badanego obszaru wyliczono ogólny wskaźnik intensywności migracji mierzony w punktach monitoringowych (liczba przelatujących ptaków w jednostce czasu) oraz wskaźnik liczebności ptaków na transektach (uwzględnia on w większym stopniu ptaki nie będące w aktywnej fazie migracji - odpoczywające, żerujące). Natężenie przelotu mierzone pierwszym ze wskaźników wskazuje na równomierny przebieg migracji ptaków przez szeroko rozumiane tereny rolnicze okolic Zagrodna. Jednak badania transektowe wykazały większe różnice przestrzenne. We wszystkich trzech przebadanych okresach migracyjnych zaznaczyło się duże znaczenie obszaru gruntów ornych położonych na północny-zachód od miejscowości Nowa Wieś Złotoryjska, na zachód od drogi wojewódzkiej nr 363, szczególnie wyraźne wiosną 2007 roku w związku z masowym gromadzeniem się tu siewek złotych. Zjawisko to powtórzyło się również wiosną 2008 r., gdy oprócz siewek obserwowano tu skupianie się także dużych stad czajek (do 2000 osobników). Drugim rejonem liczniejszego występowania ptaków były grunty orne położone w pobliżu wsi Łukaszów, na północny zachód od jej zabudowań w rejonie największego na tym terenie kompleksu leśnego.

Badany obszar okazał się miejscem bardzo licznego gromadzenia się siewek złotych w okresie migracji, zwłaszcza wiosennej (do 7000 osobników w czasie pojedynczej kontroli). Nigdy dotąd w podobnej liczbie gatunków ten nie był notowany ani na Śląsku, ani w Polsce. Siewki gromadziły się głównie na polach pozbawionych okrywy roślinnej, a rejonem wyraźnie preferowanym był obszar położony na północny-zachód od miejscowości Nowa Wieś Złotoryjska.

Ryby: rzeka Skora obfituje w ryby: pstrągi, lipienie, strzeble potokowe i ślizey w górnym biegu, zaliczanym do wód górskich oraz klenie, okonie, pstrągi, brzany w biegu dolnym.

Ssaki: zasiedlają różnorodne stanowiska i prowadzą zróżnicowany tryb życia. Wiele z nich aktywnych jest o zmierzchu i w nocy, a dzień spędzają w kryjówkach. Ich aktywność jest zależna od wielu czynników. Drobne ssaki przemieszczają się w zależności od warunków terenowych, pory roku, warunków klimatycznych jak również własnych stanów fizjologicznych. Powszechnie spotykane ssaki to:

- gatunki chronione: jeż zachodni *Erinaceus europaeus* (ochr. ścisła, czynna), kret *Talpa europaea* (ochr. cz.), ryjówka aksamitna *Sorex araneus*, ryjówka malutka *Sorex (minutus)* (ochr. ścisła), rzęsosek rzeczek *Neomys fodiens*, wiewiórka pospolita *Sciurus vulgaris* (ochr. cz.), łasica łąska *Mustela nivalis* (ochr. cz.);
- gatunki łowne: sarna europejska *Capreolus capreolus*, lis pospolity *Vulpes vulpes*, kuna leśna *Martes martes*, kuna domowa *Martes foina*, zając szarak *Lepus europaeus*;
- gatunki pozostałe: piżmak *Ondatra zibethicus*, nornica ruda *Myodes glareolus*, karczownik *Arvicola amphibius*, nornik bury *Microtus agrestis*, polnik *Microtus nivalis* (ochr. ścisła), szczur wędrowny *Rattus norvegicus*, mysz domowa *Mus musculus*, mysz polna *Apodemus agrarius*, mysz leśna *Apodemus flavicollis*, badylarka pospolita *Micromys minutus*.

Najliczniejszą grupę stanowią gryzonie oraz ssaki owadożerne. Miejsca przekształcone przez człowieka charakteryzuje niewielkie zróżnicowanie gatunkowe oraz niska liczebność gatunków.

Nietoperze: występowanie nietoperzy uzależnione jest od dostępności do miejsc na kryjówki dzienne i kolonie rozrodcze, warunków mikroklimatycznych oraz od bazy pokarmowej. Na terenie gminy Zagrodno, stosunkowo mało zurbanizowanej występują wyżej wymienione tereny mogące stanowić miejsca bytowania, żerowania i migracji nietoperzy. Ważnymi miejscami bytowania, żerowania i migracji nietoperzy są lasy i ciągi zadrzewień w dolinach rzek. Na terenach zurbanizowanych nietoperze zakładają kolonie w budynkach i budowlach, wykorzystując je zarówno na kryjówki letnie i zimowe, a w parkach i ogrodach żerują. Ciekie wodne i stawy stanowią dla nietoperzy dobre miejsce do żerowania.

Duże znaczenie mają dla nietoperzy siedliska leśne. Prawie dla wszystkich gatunków stanowią podstawową rolę w ich cyklu życiowym. Nietoperze wiosną i latem wykorzystują drzewa na zakładanie kolonii, gdzie wychowują młode, a zimą w głębokich zakamarkach mogą hibernować. Siedliska leśne wraz z bytującą w nich bogatą fauną owadów stanowią podstawę żerowania dla nietoperzy. Z kolei drzewa i szpalery, jako struktury liniowe, stanowią dla nietoperzy punkty orientacyjne. Skraje lasów, szpalery drzew i krzewów stanowią dla nietoperzy korytarze łączące kryjówki z terenami łowieckimi. Nietoperze są gatunkiem migrującym. Niektóre gatunki wędrują poprzez regiony i granice na odległości sięgające setek kilometrów. W Europie sezonowe wędrówki odbywają się głównie z północnego-wschodu na południe. Wszystkie nietoperze wędrują też regularnie pomiędzy letnimi kryjówkami do miejsc hibernacji. Do orientacji wykorzystują różne elementy krajobrazu, takie jak aleje drzew, rzeki, ciągi zabudowy, drogi itp. Na terenie gminy Zagrodno a w szczególności też wsi Zagrodno siedliska leśne zajmują niewielką powierzchnię.

Badania nietoperzy z racji penetracji przez te gatunki dużych obszarów, przeprowadzono na projektowanym obszarze Farmy Wiatrowej Modlikowice i na terenach sąsiednich do 4,0 km od jej granic w 2007 r. Na badanym obszarze stwierdzono występowanie 7 gatunków nietoperzy. Wszystkie nietoperze występujące w Polsce podlegają ścisłej ochronie gatunkowej, zgodnie z zał. 1

Rozporządzenia w sprawie ochrony gatunkowej zwierząt (Dz. U. 2016 poz. 2183). Gatunki niżej wymienione są chronione na podstawie załącznika IV Dyrektywy Siedliskowej Unii Europejskiej.

- Nocek rudy *Myotis daubentonii* – to stosunkowo pospolity w Polsce gatunek, ściśle związany z środowiskiem wodnym. Żeruje głównie tuż nad lustrem wody, zbierając z jej powierzchni drobne bezkręgowce. Stąd też był to nietoperz najczęściej obserwowany w pobliżu rzeki Skory. Może żerować również w zaroślach i na terenach leśnych, jednak z reguły nie wylatuje na otwartą przestrzeń.
- *Myotis sp.* – gatunki z rodzaju „nocek” są bardzo trudne do identyfikacji na podstawie krótkich fragmentów sygnałów, najprawdopodobniej nocek rudy lub nocek Natterera. Stosunkowo regularnie był rejestrowany w rejonie zarośli otaczających dawne składowisko odpadów komunalnych, przy drodze wojewódzkiej nr 363.
- Karlik malutki *Pipistrellus pipistrellus* – gatunek w Polsce stosunkowo pospolity, występujący zarówno na terenach leśnych, jak i rolniczych, nie stroniący od obszarów zurbanizowanych. Żeruje w środowisku półotwartym, np. wśród rzadkich koron drzew i w niewielkiej odległości od nich. Chętnie chwytą owady ściągane przez światło latarni ulicznych, stąd też najczęściej rejestrowany był wzdłuż rzeki Skory w miejscowości Zagrodno. Podczas okresu godowego i migracyjnego nie unika otwartej przestrzeni.
- Karlik większy *Pipistrellus nathusii* – gatunek znany z terenu całej Polski, migrujący na długie dystanse. Zasadza dziuple drzew i szczeliny w ścianach budynków. Na badanym terenie skrajnie nieliczny, choć sytuacja ta może ulec zmianie w okresie sezonu godowego i jesiennych migracji. Środowisko żerowania zbliżone do karlika malutkiego.
- Borowiec wielki *Nyctalus noctula* – gatunek stosunkowo pospolity całym kraju, jeden z dwóch największych polskich nietoperzy. Jego kryjówkami są przede wszystkim dziuple drzew, nierzadko zamieszkuje też wysokie budynki – kościoły, bloki mieszkalne. Żeruje przede wszystkim w środowisku otwartym, wylatując wysoko ponad korony drzew. Na badanym terenie stosunkowo licznie obserwowany był jedynie w rejonie wsi Zagrodno, jednak rejestrowany był również w pozostałych miejscach.
- Mroczek późny *Eptesicus serotinus* – jeden z większych nietoperzy, dość pospolity. Schronieniami mroczka późnego są najczęściej strychy budynków. Żeruje w otwartej przestrzeni. Chętnie korzysta z żerowisk przy światłach latarni, które ściągają owady. Na badanym terenie stwierdzany dotąd nielicznie wyłącznie w obrębie miejscowości Zagrodno.

### 8.5 Warunki klimatyczne.

Pod względem klimatycznym gmina Zagrodno znajduje się na pograniczu charakterystycznych dla strefy umiarkowanej klimatów oceanicznego i kontynentalnego oraz pod wpływem astrefowego klimatu górskiego, przy czym wpływy tego ostatniego są znacznie ograniczone. Klimat okolic Zagrodna, jak i pozostałej części Dolnego Śląska kształtuje się pod wpływem tych samych mas powietrza, co obszar pozostałej części kraju. Rejon leży w wilgotniejszym nadodrzańskim regionie pluwiotermicznym (wg nomenklatury A. Schmucka). Obszar gminy mieści się w zasięgu dwóch różniących się dość znacznie regionów klimatycznych, których granica przebiega wzdłuż skoku sudeckiego. Obszar położony na północny-wschód od uskoku zaliczany jest do regionu nadodrzańskiego, bardzo ciepłego i bogatego w opady (średnia roczna temperatura +8,0 – 8,7°C, średnia roczna suma opadów 550 – 600 mm, długość okresu wegetacyjnego ponad 220 dni). Pozostała część gminy leży w zasięgu regionu przedgórskiego, chłodniejszego ale bogatszego w opady od poprzedniego (średnia roczna temperatura +7,5 – 7,8°C, średnia roczna suma opadów 700 – 750 mm, długość okresu wegetacyjnego 213 – 217 dni). Są to warunki szczególnie korzystne dla potrzeb rolnictwa, choć w terenach górskich surowsze niż na równinach. W terenach podgórskich większa jest liczba dni z przymrozkami, dni zimowych, dni z mgłą, długość występowania pokrywy śnieżnej.

Warunki topoklimatyczne są zależne od wysokości terenu, relacji form dolinnych i grzbietów, ekspozycji terenu na oddziaływanie wiatru, promieniowania słonecznego i hydrografii.

Teren opracowania charakteryzują w przewadze niewielkie spadki terenu, przez co nie różnicują one zbytnio warunków termicznych, wilgotnościowych i solarnych. Większe spadki terenu występują jedynie w obrębie zboczy doliny Skorej. Obszary pozadolinne posiadają korzystne warunki klimatyczne, odpowiednie warunki solarne i termiczno wilgotnościowe oraz dobre przewietrzenie. Na terenie gminy istnieje zdecydowana przewaga takich terenów.

Niekorzystne warunki klimatyczne występują w dolinie rzeki Skorej stanowiącej miejsce tworzenia się mgieł, mrozowisk, a także gromadzenia się mas wychłodzonego powietrza. Stosunki termiczno - wilgotnościowe są tu w dużym stopniu modelowane warunkami wodnymi: występowaniem podmokłości stałych i okresowych, wód płynących i stojących. Wody dolin są źródłem mgieł, które przy słabym przewietrzaniu nie przemieszczają się w obszary pozadolinne

Odmienne warunki topoklimatyczne panują w części terenu zajętej przez fragmenty kompleksów leśnych i zadrzewienia. W przypadku terenów o zwartym zalesieniu zaznacza się złagodzenie dobowych amplitud temperatury i wilgotności, wyhamowanie prędkości wiatru. Lasy posiadają także zdolność retencjonowania wód oraz nasycania powietrza olejkami eterycznymi podnosząc jego walory zdrowotne.

**8.6 Dotychczasowy sposób zagospodarowania i użytkowania terenu** nie wpłynął w istotny sposób na środowisko przyrodnicze.

Tereny zabudowane (zabudowa wiejska, w tym zagrodowa, mieszkaniowa jednorodzinna, wielorodzinna, mieszkaniowo-usługowa, usługowa) – w nieznacznym stopniu zdegradowane, głównie wskutek usunięcia wierzchniej warstwy gleby i utwardzenia terenów.

Tereny komunikacji (drogi) – generujące zanieczyszczenia wód powierzchniowych, podziemnych i gleb położonych w ich bezpośrednim sąsiedztwie oraz emisję hałasu.

Tereny niezabudowane:

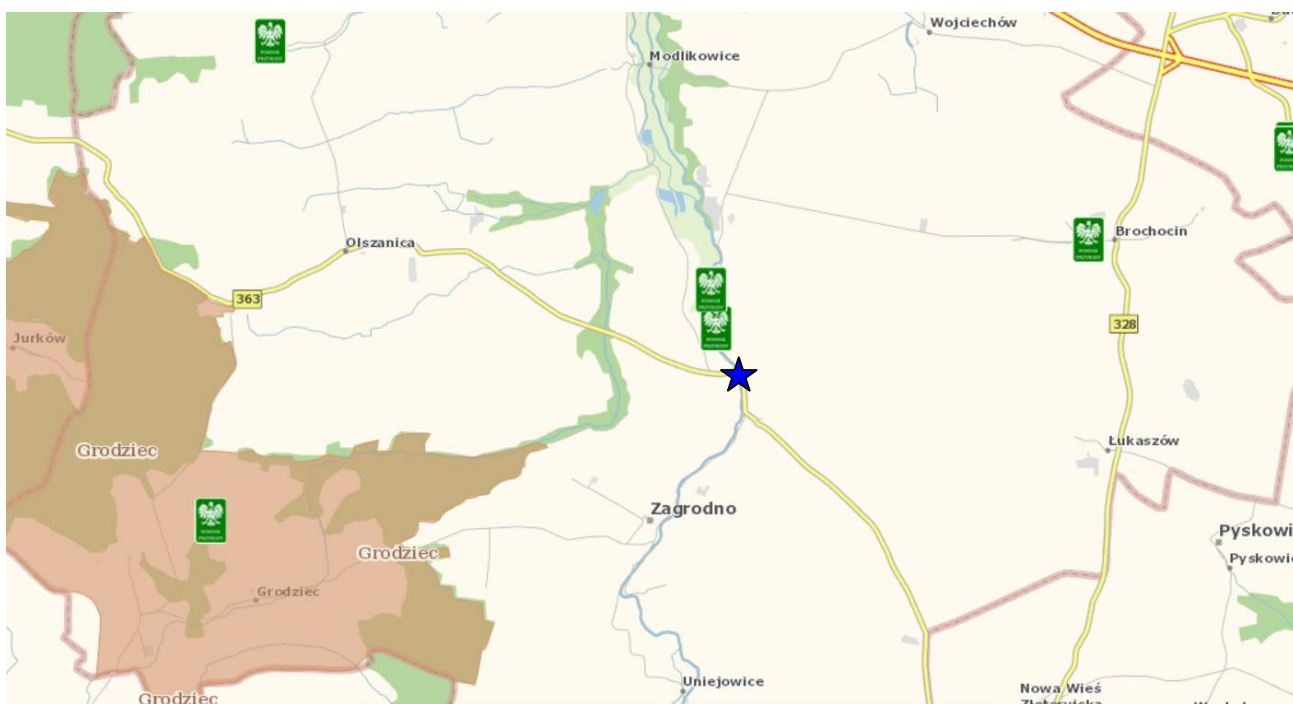
- użytki rolne – w nieznacznym stopniu zdegradowane, głównie wskutek zanieczyszczenia płytkiego poziomu wód gruntowych przez wymywane z gleby nawozy sztuczne i chemiczne środki ochrony roślin.
- lasy – w nieznacznym stopniu zdegradowane, na części prowadzona jest gospodarka leśna polegająca na wyrębie drzew oraz wprowadzaniu nowych nasadzeń.

### **8.7 Stan ochrony prawnej zasobów przyrodniczych**

Część obszaru objętego planem znajduje się w granicach Obszaru Chronionego Krajobrazu „Grodziec” ustanowionego Rozporządzeniem nr 31 Wojewody Dolnośląskiego z dnia 28 listopada 2008 r. (Dz. U. Województwa Dolnośląskiego nr 317 z 2008 r., poz. 3930 dla ochrony szczególnych walorów przyrodniczych i krajobrazowych rejonu, wzgórze Grodziec położone w centrum obszaru jest świątym stożkiem wulkanicznym. Określony jest jako zjawisko unikatowe, tworzy swoisty krajobraz rzeźby wulkanicznej. W granicach obszaru objętego planem znajduje się wschodni kraniec Obszaru Chronionego Krajobrazu „Grodziec” obejmujący tereny leśne oraz niewielki fragment użytku rolnego.

Na terenie wsi znajdują się 2 pomniki przyrody objęte prawną ochroną:

- 1) magnolia drzewiasta czarna w parku podworskim, obwód 195 cm, wiek 100 lat – ustanowiona pomnikiem przyrody Rozporządzeniem z dnia 27.05.1991 Wojewody Legnickiego z dnia 27 maja 1991 r. w sprawie ustanowienia pomników przyrody;
- 2) dąb szypułkowy przy cieku wodnym, obwód 405 cm – ustanowiony pomnikiem przyrody Zarządzeniem nr 28/90 Wojewody Legnickiego z dnia 6 kwietnia 1990 r. w sprawie ustanowienia pomników przyrody.



Ryc. 3 Położenie obszaru objętego planem na tle obszarów chronionych  
(Źródło: <http://geoserwis.gdos.pl>)

W granicach obszaru objętego planem nie ma obszarów specjalnej sieci ochrony NATURA 2000.

Najbliższe położone obszary sieci NATURA 2000 to:

1. OSO Bory Dolnośląskie PLB020005 – ok. 14,5 km,
2. SOO Góry i Pogórze Kaczawskie PLH020037 – ok. 8,5 km,
3. SOO Ostoja nad Bobrem PLH020054 – ok. 14 km,
4. SOO Ostrzyca Proboszczowicka PLH020042 – ok. 16 km,

W granicach planu nie ma terenów objętych ochroną w formie rezerwatów przyrody lub użytków ekologicznych.

### 8.8 Stan ochrony prawnej zasobów kultury

W obszarze objętym planem znajdują się obiekty ujęte w rejestrze zabytków i w ewidencji zabytków. W granicach obszaru objętego planem znajdują się obiekty wpisane do rejestru zabytków: zespół kościelny Zagrodno 172 (w tym kościół pw. Matki Bożej Nieustającej Pomocy i Chrystusa Króla – wpisany do rejestru zabytków decyzją nr A/1051 z dnia 27.03.2008r., cmentarz przykościelny - wpisany do rejestru zabytków decyzją nr A/2547/927/L z dnia 16.02.1990r; kaplica grobowa rodu Reibnitzów (na cmentarzu przykościelnym) - wpisana do rejestru zabytków decyzją nr A/2546/1932 z dnia 08.06.1967r.), dwór (ruiny) - wpisany do rejestru zabytków decyzją nr A/3453/490/L z dnia 29.12.1976r., park - wpisany do rejestru zabytków decyzją nr A/3453/490/L z dnia 29.12.1976r., pałac - wpisany do rejestru zabytków decyzją nr z dnia A/3455/285 z dnia 11.05.1951 oraz park - wpisany do rejestru zabytków decyzją nr A/3454/523/L z dnia 13.05.1977r.. Obszar historycznej zabudowy wsi Zagrodno oraz wskazana zabudowa mieszkalna i gospodarcza są ujęte w ewidencji zabytków – dla ochrony tych terenów i obiektów została wyznaczona strefa „B” ochrony konserwatorskiej zabytkowego układu ruralistycznego, a dla ochrony zabytków archeologicznych strefa ochrony konserwatorskiej „OW” zabytków archeologicznych. W granicach obrębu Zagrodno są również zlokalizowane udokumentowane stanowiska archeologiczne Archeologicznego Zdjęcia Polski, których usytuowanie wskazano na rysunku planu.

## 8.9 Stan ochrony prawnej wynikający z innych przepisów odrębnych

**Ochrona zasobów złóż surowców naturalnych** - w obszarze objętego planem nie występują udokumentowane złoża kopalin.

**Ochrona zasobów wodnych** – obszar opracowania nie znajduje się w zasięgu Głównego Zbiornika Wód Powierzchniowych (GZWP).

**Ochrona powietrza** – na terenie objętym planem ani w jego bezpośrednim sąsiedztwie nie występują źródła zanieczyszczeń powietrza powodujące ponadnormatywne wartości stężeń zanieczyszczeń w powietrzu.

Teren objęty planem nie jest zaliczony do obszarów zagrożonych hałasem, dopuszczalne wartości progowe hałasu, określone w Rozporządzeniu Ministra Środowiska z dnia 14 czerwca 2007 r. w sprawie dopuszczalnych poziomów hałasu w środowisku (tekst jednolity Dz. U. Nr z 2014 r., poz. 112, ze zmianami) nie są tu przekraczane.

## 9. SKUTKI DLA ŚRODOWISKA W WYNIKU REALIZACJI PLANU.

Opracowany plan miejscowy adaptuje ustalenia obowiązujących obecnie na tym obszarze planów miejscowych i ujednolica zapisy planistyczne dla całego obrębu geodezyjnego Zagrodno, uwzględniając dotychczasowy sposób użytkowania terenów, w większości: istniejącej zabudowy zagrodowej, mieszkaniowej jednorodzinnej, wielorodzinnej i mieszkaniowo-usługowej, usług, zieleni urządzonej, cmentarza, terenów rolnych, infrastruktury technicznej oraz lasów i zadrzewień. W projekcie planu zaadaptowano również ustalenia dla istniejącej w południowo-wschodniej części obrębu farmy wiatrowej oraz ograniczenia wynikające z lokalizacji farm wiatrowych położonych poza obszarem objętym planem, w bezpośrednim jego sąsiedztwie.

Ustalenia planistyczne zostały również dostosowane do zakresu ustaleń wynikających z obowiązującej obecnie ustawy z dnia 27 marca 2003 r. o planowaniu i zagospodarowaniu przestrzennym (t.j. Dz. U. z 2022 r., poz. 503, ze zm.).

Większość terenów przeznaczonych pod zabudowę ma takie przeznaczenie już w obowiązujących planach miejscowych lub jest użytkowana zgodnie z przypisanym przeznaczeniem terenu. Nowymi elementami zagospodarowania są niektóre tereny zabudowy mieszkaniowej jednorodzinnej, usług, zabudowa usługowo-mieszkaniowa, obsługi komunikacji, sportu i rekreacji, zabudowy produkcyjno-usługowej, terenu elektroenergetyki – fotowoltaika oraz tereny zalesień. W planie zaadaptowano również nieczynną linię kolejową na ciąg rowerowy.

Projekt planu wykorzystuje w większości dotychczas uzyskane zgody na zmianę przeznaczenia gruntów rolnych na cele nierolnicze lub uwzględnia nierolniczy charakter użytkowania terenów i zabudowy. Dla części nowowyznaczonych terenów zabudowy mieszkaniowej jednorodzinnej, zabudowy mieszkaniowej jednorodzinnej i usługowej, zabudowy produkcyjno-usługowej oraz odcinków dróg publicznych została uzyskana decyzja Ministra Rolnictwa i Rozwoju Wsi z dnia 9.11.2022 r. w zakresie zgody na zmianę przeznaczenia gruntów rolnych na cele nierolnicze dla areału 20,3014ha (z wnioskowanych 29,0598ha).

Do projektu planu nie było potrzeby uzyskania zgody na zmianę przeznaczenia gruntów leśnych na cele nieleśne. Grunty leśne występujące w granicach planu zostały zachowane bez zmian na cele leśne, a dla części terenów użytkowanych dotychczas rolniczo wprowadzono przeznaczenie na cele zalesień. Grunty rolne znajdujące się poza obszarem zwartej zabudowy wsi Zagrodno zostały przeznaczone na cele rolne z zakazem zabudowy.

Oceniając wpływ ustaleń planu na środowisko należy rozpatrywać to zagadnienie z punktu widzenia wpływu na poszczególne komponenty środowiska:



**9.1 Wpływ na stan atmosfery** – w odniesieniu do istniejącej zabudowy wsi Zagrodno realizacja ustaleń planu praktycznie nie będzie miała wpływu na stan atmosfery tj. nie zwiększy negatywnego oddziaływania wynikającego z obecnego użytkowania terenów. Natomiast realizacja nowoprojektowanej zabudowy oraz nowych odcinków dróg publicznych i wewnętrznych związana będzie ze stopniowym zwiększaniem emisji zanieczyszczeń do atmosfery. Będą to w pierwszej kolejności zanieczyszczenia związane z ruchem pojazdów samochodowych (głównie ciężarowych) oraz prowadzonymi pracami budowlanymi. Z czasem zaczną przeważać uciążliwości związane z bieżącym użytkowaniem zabudowy tj. z ogrzewaniem budynków oraz z ruchem pojazdów w tym sprzętu rolniczego. Zakładając, że większość budynków ogrzewana będzie niskoemisyjnymi paliwami proekologicznymi, co postulowane jest w projekcie planu, emisja zanieczyszczeń nie będzie znacząca. Ruch pojazdów będzie odczuwalny proporcjonalnie do wzrostu liczby przyjeżdżających samochodów.

Ze względu na projektowany przyrost liczby mieszkańców na nowo wyznaczonych terenach pod zabudowę mieszkaniową, a co za tym idzie i ilości samochodów, wpływ ruchu komunikacyjnego na stan atmosfery może być istotny.

Uciążliwości związane z zanieczyszczeniem atmosfery będą bardziej odczuwalne w sezonie jesienno-zimowym oraz podczas stanów inwersyjnych w atmosferze.

Wpływ skutków realizacji planu na stan atmosfery:

- a) bezpośrednio oddziaływania – bezpośrednie,
- b) okres trwania oddziaływania – krótkoterminowe;
- c) częstotliwość oddziaływania – chwilowe;
- d) charakter zmian – bez znaczenia;
- e) zasięg oddziaływania – miejscowy,
- f) trwałość przekształceń – odwracalna,
- g) intensywność przekształceń - nieistotna.

**9.2 Wpływ na rzeźbę terenu** – realizacja ustaleń planu wpłynie na rzeźbę terenu. Prace ziemne związane z budową poszczególnych obiektów (budynków, dróg, obiektów infrastruktury technicznej) spowodują przemieszczenie mas ziemi i konieczność niwelacji terenu. Również prace ziemne związane z budową dróg spowodują przekształcenia rzeźby terenu ze względu na konieczność wykonywania nasypów lub wykopów.

Wpływ skutków realizacji planu na rzeźbę terenu:

- a) bezpośrednio oddziaływania – bezpośrednie,
- b) okres trwania oddziaływania – krótkoterminowe;
- c) częstotliwość oddziaływania – chwilowe;
- d) charakter zmian – bez znaczenia;
- e) zasięg oddziaływania – miejscowy,
- f) trwałość przekształceń – nieodwracalna,
- g) intensywność przekształceń - nieistotna,

**9.3 Wpływ na gleby** - projekt planu przewiduje zagospodarowanie wnioskowanego obszaru na cele zabudowy zagrodowej, mieszkaniowej jednorodzinnej, mieszkaniowej jednorodzinnej i usługowej, zabudowy wielorodzinnej, usługowo-mieszkaniowej, usługowej, usług publicznych, usług kultu religijnego, usług i obsługi komunikacji, cmentarza, usług sportu i rekreacji, terenów rolniczych z zakazem zabudowy, lasów i zadrzewień, zalesień, wód powierzchniowych, infrastruktury technicznej (elektroenergetyka, zaopatrzenie w gaz, zaopatrzenie w wodę, kanalizacja, telekomunikacja) oraz dróg publicznych klasy: głównej, zbiorczej, lokalnej, dojazdowej, dróg wewnętrznych, ciągów pieszko-jezdnych, ciągu rowerowego, drogi gospodarcze transportu rolnego w istniejącej już zabudowie i na nowych, niezabudowanych dotychczas terenach. Projekt planu wykorzystuje w większości dotychczas uzyskane zgody na zmianę przeznaczenia gruntów rolnych na cele nierolnicze lub uwzględnia nierolniczy charakter użytkowania terenów i zabudowy. Dla

części nowowyznaczonych terenów zabudowy mieszkaniowej jednorodzinnej, zabudowy mieszkaniowej jednorodzinnej i usługowej, zabudowy produkcyjno-usługowej oraz odcinków dróg publicznych uzyskana została decyzja Ministra Rolnictwa i Rozwoju Wsi z dnia 9.11.2022 r. w zakresie zgody na zmianę przeznaczenia gruntów rolnych na cele nierolnicze dla areału 20,3014ha (z wnioskowanych 29,0598ha). Nie było potrzeby wnioskowania o zmianę przeznaczenia gruntów leśnych na cele nieleśne.

Grunty leśne występujące w granicach planu zostały zachowane bez zmian na cele leśne, a na części gruntów rolnych przewidziano nowe zalesienia.

Realizacja ustaleń planu zabudowy doprowadzi do trwałego ubytku gruntów rolnych w większości niskich klas bonitacyjnych.

Wpływ skutków realizacji planu na gleby:

- a) bezpośrednio oddziaływania – bezpośrednio,
- b) okres trwania oddziaływania – długoterminowe;
- c) częstotliwość oddziaływania – stała;
- d) charakter zmian – istotny;
- e) zasięg oddziaływania – miejscowy,
- f) trwałość przekształceń – nieodwracalna,
- g) intensywność przekształceń – duża.

**9.4 Wpływ na kopaliny** – na terenie objętym planem nie występują udokumentowane złoża kopaliny, wpływ ustaleń planu na kopaliny należy uznać za obojętny.

**9.5 Wpływ na klimat lokalny** – przeznaczenie nowych terenów pod zabudowę może w pewnym stopniu negatywnie wpłynąć na warunki klimatu lokalnego. Z jednej strony wpływ ten przejawiać będzie się wzrostem ilości zanieczyszczeń w powietrzu, z drugiej strony zwiększeniem hałasu.

Zwiększenie ilości zanieczyszczeń wynikać będzie ze zwiększonej liczby lokalnych źródeł ogrzewania budynków. Ilość zanieczyszczeń odprowadzanych do atmosfery będzie większa w przypadku stosowania opału stałego. Natomiast stosowanie proekologicznych, niskoemisyjnych źródeł ciepła (wykorzystujących energię elektryczną, gaz lub olej opałowy) sprzyjać będzie zachowaniu korzystnych parametrów czystości atmosfery.

Istotnym elementem mającym wpływ na klimat lokalny jest przewidywany generalnie rozwój zabudowy, skutkujący zwiększeniem powierzchni utwardzonych oraz wieloma nowymi budynkami, co będzie miało wpływ na zwiększenie emisji promieniowania cieplnego z tych obiektów oraz zmniejszeniem warunków do naturalnej retencji wód gruntowych.

Wpływ skutków realizacji planu na klimat lokalny:

- a) bezpośrednio oddziaływania – pośrednie,
- b) okres trwania oddziaływania – długoterminowe, krótkoterminowe;
- c) częstotliwość oddziaływania – stała;
- d) charakter zmian – bez znaczenia;
- e) zasięg oddziaływania – miejscowy,
- f) trwałość przekształceń – odwracalna,
- g) intensywność przekształceń - nieistotna.

**9.6 Wpływ na warunki gruntowo-wodne** – realizacja nowej zabudowy i dróg może wpłynąć na lokalne stosunki wodne. Przewidywana budowa utwardzonych dróg oraz budowa wielu domów oraz utwardzenie dojeżdż i dojazdów do budynków spowoduje przyrost ilości wód opadowych wymagających odprowadzenia. W związku z powyższym należy zrealizować system kanalizacji deszczowej z urządzeniami zabezpieczającymi przed spływem zanieczyszczeń stałych (np. piasku wywożonego na kołach pojazdów w trakcie budowy domów lub stosowanego do posypywania dróg podczas zimy itp.).

Naturalne sposoby wchłaniania wód deszczowych do gruntu będą możliwe w ograniczonym zakresie w ramach poszczególnych działek w postaci wchłaniania powierzchniowego lub w postaci studni chłonnych. Problem ten nie może jednak zostać rozwiązany w ten sposób dla odbioru wód opadowych z dróg (publicznych i wewnętrznych) ze względu na potencjalnie znaczne ilości wody wymagające odprowadzenia w krótkim czasie (podczas deszczy nawalnych). Potencjalny wpływ na stan czystości wód gruntowych mogą mieć istniejący cmentarz. Niezbędne będzie przestrzeganie ograniczeń w lokalizacji ujęć wody w strefach ochronnych cmentarza w odległościach do 150 m od granic cmentarza.

Wpływ skutków realizacji planu na warunki gruntowo-wodne:

- a) bezpośrednio oddziaływania – bezpośrednie,
- b) okres trwania oddziaływania – krótkoterminowe;
- c) częstotliwość oddziaływania – chwilowe;
- d) charakter zmian – bez znaczenia;
- e) zasięg oddziaływania – miejscowe,
- f) trwałość przekształceń – odwracalne,
- g) intensywność przekształceń - nieistotne,

**9.7 Wpływ na ludzi** – obszar objęty planem obejmuje tereny obecnie użytkowane w części jako istniejąca zabudowa (zagrodowa, mieszkaniowa jednorodzinna, usługowa, usług publicznych, usług kultu religijnego, cmentarza), a w części jako grunty rolne i leśne. Ustalenia obecne sporządzanego planu miejscowego docelowo zmierzają do adaptacji terenów obecnie zabudowanych oraz przeznaczeniu na cele zabudowy zagrodowej, mieszkaniowej jednorodzinnej, mieszkaniowej jednorodzinnej i usługowej, zabudowy wielorodzinnej, usługowo-mieszkaniowej, usługowej, usług publicznych, usług kultu religijnego, usług i obsługi komunikacji, cmentarza, usług sportu i rekreacji, terenów rolniczych z zakazem zabudowy, lasów i zadrzewień, zalesień, wód powierzchniowych, infrastruktury technicznej (elektroenergetyka, zaopatrzenie w gaz, zaopatrzenie w wodę, kanalizacja, telekomunikacja) oraz dróg publicznych klasy: głównej, zbiorczej, lokalnej, dojazdowej, dróg wewnętrznych, ciągów pieszo-jezdnych, ciągu rowerowego, drogi gospodarcze transportu rolnego w istniejącej już zabudowie i na nowych, niezabudowanych dotychczas terenach. Plan adaptuje również ustalenia obowiązującego miejscowego planu zagospodarowania przestrzennego terenu przeznaczonego na lokalizację elektrowni wiatrowych w rejonie wsi Łukaszów i Zagrodno, uchwalonego uchwałą Nr XV/80/08 Rady Gminy Zagrodno z dnia 31 marca 2008r., na podstawie którego zostały wyznaczone lokalizacje istniejących turbin wiatrowych farmy wiatrowej, usytuowane na południowy-wschód od zabudowy wsi Zagrodno.

W granicach obszaru objętego planem występują:

- a) obszar szczególnego zagrożenia powodzią, na którym prawdopodobieństwo wystąpienia powodzi jest wysokie i wynosi 10%;
- b) obszar szczególnego zagrożenia powodzią, na którym prawdopodobieństwo wystąpienia powodzi jest średnie i wynosi 1%;
- c) obszar, na którym prawdopodobieństwo wystąpienia powodzi jest niskie i wynosi 0,2%;

Ustalenia projektu planu wprowadzają ograniczenia i zakazy w działalności inwestycyjnej na obszarach szczególnego zagrożenia powodzią mające na celu ograniczenie potencjalnych strat w mieniu oraz minimalizację zagrożenia bezpieczeństwa i życia ludzi na ww obszarach.

Ustalenia projektu planu miejscowego nie wprowadzają zatem nowych przeznaczeń oraz innych ustaleń mogących mieć wpływ na istotne zwiększenie uciążliwości dla ludzi wskutek realizacji planu miejscowego w odniesieniu do dotychczas obowiązujących planów. Dominująca w granicach sporządzanego planu miejscowego funkcja zabudowy mieszkaniowej, zakładająca stałe przebywanie ludzi, nie będzie negatywnie wpływać na zdrowie ludzi. W planie wskazano również teren zabudowy produkcyjno-usługowej, w ramach którego będzie mogła być realizowana działalność gospodarcza, która jednak nie powinna przekraczać dopuszczalnych oddziaływań na zdrowie ludzi.

Oddziaływanie turbin farmy wiatrowej na zdrowie ludzi nie powinno przekraczać dopuszczalnych wartości ponieważ odległość turbin od najbliższej położonej zabudowy mieszkaniowej spełnia warunek minimum 10-krotnej wysokości turbiny, co pozwala na zachowanie odpowiednich parametrów oddziaływania hałasem od turbiny. W projekcie planu wyznaczono również lokalizację terenu elektroenergetyki – fotowoltaika, której strefa ochronna jest tożsama z granicami terenu. Oddziaływanie urządzeń fotowoltaiki na zdrowie ludzi należy uznać za obojętne. Projektowana napowietrzna linia elektroenergetyczna WN110 kV, stanowiąca potencjalne źródło emisji hałasu, pola elektrycznego, magnetycznego i zakłóceń radioelektrycznych, nie będzie miała negatywnego wpływu na zdrowie ludzi ponieważ przebiega poza terenami przeznaczonymi pod zabudowę mieszkaniową. Na ustalonej w planie granicy strefy ochronnej od tej linii poziomy emisji hałasu, pola elektrycznego i magnetycznego nie przekraczają wartości dopuszczalnych.

Wpływ skutków realizacji planu na ludzi:

- a) bezpośrednio oddziaływania – bezpośrednie,
- b) okres trwania oddziaływania – długoterminowe,
- c) częstotliwość oddziaływania – stałe,
- d) charakter zmian – bez znaczenia;
- e) zasięg oddziaływania – miejscowe, lokalne,
- f) trwałość przekształceń – odwracalne,
- g) intensywność przekształceń – nieistotne.

**9.8 Wpływ na zwierzęta i rośliny** – teren objęty planem w części istniejącej zabudowy jest częściowo dostępny dla zwierzyny występującej na otwartych użytkach rolnych i w przylegającej do nich zabudowie wiejskiej. Pojawiają się tu sarny, lisy oraz inna drobna zwierzyna. Realizacja ustaleń planu może spowodować pogorszenie warunków i możliwości penetracji tych terenów przez w/w zwierzęta (zabudowa, drogi, ogrodzenia, ruch pojazdów i ludzi).

Na terenach niezabudowanych, użytkowanych rolniczo, występuje głównie roślinność uprawna, której likwidacja nie będzie miała istotnego wpływu dla bioróżnorodności obszaru. Również dostępność dla zwierząt tych terenów nie ulegnie zmianie. Istniejące w granicach planu kompleksy leśne pozostają w dotychczasowym leśnym użytkowaniu, a wyznaczenie nowych terenów zalesień (ZLz) wzbogaci bioróżnorodność obszaru, stwarzając jednocześnie korzystniejsze warunki dla pobytu i migracji zwierząt żyjących na skaraju terenów rolnych i leśnych, co w rezultacie będzie miało pozytywny wpływ na środowisko przyrodnicze.

Opracowany projekt planu miejscowego wyznacza nowe tereny zabudowy mieszkaniowej, usługowej, produkcyjno-usługowej, elektroenergetyki – fotowoltaika, na terenach użytkowanych dotychczas rolniczo, przy czym obejmują one w części grunty rolne niskich klas bonitacyjnych (IV-VI), a więc straty dla rolnictwa na tych terenach będą relatywnie niskie. Docelowo zabudowa tych terenów może spowodować ograniczenie dostępności ich dla zwierzyny polnej i leśnej, jednak plan wprowadza również działania kompensujące w postaci wyznaczenia nowych terenów zalesień, co pozwoli faunie na alternatywne korzystanie z tych terenów.

Wpływ ustaleń planu na florę w znacznym zakresie ograniczony zostanie do wyeliminowania dominujących tu obecnie upraw zbożowych i roślin przemysłowych. Nie ulegnie ograniczeniu powierzchnia terenów leśnych, a nawet zostanie zwiększona przez wyznaczenie nowych terenów zalesień. Wpływ na faunę przejawiać będzie się w częściowym ograniczeniu dostępności dla zwierząt terenów przeznaczonych pod zabudowę.

Wpływ skutków realizacji planu na zwierzęta i rośliny:

- a) bezpośrednio oddziaływania – pośrednie,
- b) okres trwania oddziaływania – krótkoterminowe;
- c) częstotliwość oddziaływania – chwilowe;
- d) charakter zmian – bez znaczenia;
- e) zasięg oddziaływania – miejscowe,
- f) trwałość przekształceń – odwracalne,

g) intensywność przekształceń – nieistotne.

**9.9 Wpływ na ekosystem** – realizacja ustaleń planu wpłynie w pewien sposób na ekosystem tej części gminy Zagrodno, zwłaszcza w odniesieniu do terenów użytkowanych dotychczas rolniczo, przewidzianych do zmiany przeznaczenia pod zabudowę. Jest to wprawdzie ekosystem otwartych terenów rolnych, który w stosunku do pierwotnego ekosystemu został w ciągu minionych kilkuset lat tak znacznie przekształcony, że obecnie nie jest możliwe odtworzenie naturalnych warunków środowiska przyrodniczego. W miejsce tego ekosystemu zostaną wprowadzone tereny zabudowane, o silnej presji antropogenicznej. Na terenach istniejącej zabudowy wpływ ten nie będzie odczuwalny. Wpływ ustaleń planu na tereny ekosystemu leśnego nie będzie praktycznie odczuwalny ze względu na zachowanie dotychczasowego sposobu użytkowania tych terenów, a nawet wzbogacenie ich przez wyznaczenie nowych terenów zalesień.

Wpływ skutków realizacji planu na ekosystem:

- a) bezpośrednio oddziaływania – bezpośrednio, pośrednio,
- b) okres trwania oddziaływania – długoterminowe,
- c) częstotliwość oddziaływania – stałe,
- d) charakter zmian – bez znaczenia;
- e) zasięg oddziaływania – lokalne,
- f) trwałość przekształceń – odwracalne,
- g) intensywność przekształceń – nieistotne.

**9.10 Wpływ na krajobraz** – realizacja ustaleń planu wpłynie w pewien sposób na krajobraz tej części gminy Zagrodno. Oprócz zmian w rzeźbie terenu, zwłaszcza na terenach wyznaczonych pod zabudowę, realizacja nowej zabudowy na terenach dotychczas niezabudowanych spowoduje wyekspozowanie krajobrazu antropogenicznego w miejsce obecnego krajobrazu otwartego. Wprowadzona z czasem zieleń towarzysząca zabudowie (głównie o charakterze urządzonym, ogrodowym i ozdobnym) również zmieni charakter i wygląd krajobrazu. Ze względu na relatywnie duże działki w ww zabudowie intensywność zabudowy na tym terenie nie będzie znacząca.

Wpływ skutków realizacji planu na krajobraz:

- a) bezpośrednio oddziaływania – bezpośrednio,
- b) okres trwania oddziaływania – długoterminowe,
- c) częstotliwość oddziaływania – stałe,
- d) charakter zmian – bez znaczenia;
- e) zasięg oddziaływania – miejscowe, lokalne,
- f) trwałość przekształceń – odwracalne,
- g) intensywność przekształceń – nieistotne.

### **9.11 Wpływ na cele i przedmiot ochrony obszaru NATURA 2000**

Część obszaru objętego planem znajduje się w granicach Obszaru Chronionego Krajobrazu „Grodziec” ustanowionego Rozporządzeniem nr 31 Wojewody Dolnośląskiego z dnia 28 listopada 2008 r. (Dz. U. Województwa Dolnośląskiego nr 317 z 2008 r., poz. 3930 dla ochrony szczególnych walorów przyrodniczych i krajobrazowych rejonu, wzgórze Grodziec położone w centrum obszaru jest ściętym stożkiem wulkanicznym. Określony jest jako zjawisko unikatowe, tworzy swoisty krajobraz rzeźby wulkanicznej. W granicach obszaru objętego planem znajduje się wschodni kraniec Obszaru Chronionego Krajobrazu „Grodziec” obejmujący tereny leśne oraz niewielki fragment użytku rolnego. Na terenie wsi znajdują się ponadto 2 pomniki przyrody objęte prawną ochroną.

Realizacja ustaleń planu w zakresie oddziaływania na ww elementy prawnej ochrony przyrody nie będzie miała negatywnego skutku, a w odniesieniu do Obszaru Chronionego Krajobrazu „Grodziec” można założyć, że skutki będą pozytywne z uwagi na przeznaczenie terenu użytkowanego dotychczas rolniczo pod zalesienie.

W granicach obszaru objętego planem nie ma obszarów specjalnej sieci ochrony NATURA 2000.

Najbliżej położony obszar sieci NATURA2000 to Specjalny Obszar Ochrony „Góry i Pogórze Kaczawskie” PLH020037 znajduje się w odległości ok. 8,5 km.

Wobec powyższego należy przyjąć, że realizacja ustaleń planu nie będzie miała więc negatywnych skutków dla przedmiotu i celów ochrony najbliższych położonych obszarów sieci NATURA 2000.

Teren objęty planem z uwagi na istniejące zagospodarowanie i poziom jego przekształcenia, ukształtowanie terenu, budowę geologiczną, warunki wodne i glebowe oraz stan higieny atmosfery należy uznać za mało wrażliwy i odporny na degradację.

Zakładając brak realizacji ustaleń projektu miejscowego planu zagospodarowania przedmiotowego terenu należy przyjąć, że stan środowiska na tym obszarze nie ulegnie zmianie w stosunku do obecnej sytuacji.

## **10. OCENA USTALEŃ PLANU W KONTEKŚCIE UWARUNKOWAŃ PRZYRODNICZYCH I ZAGOSPODAROWANIA PRZESTRZENNEGO**

Istniejące uwarunkowania przyrodnicze nie stanowią ograniczeń dla realizacji ustaleń planu.

Ustalenia analizowanego planu zagospodarowania nie wprowadzają istotnych negatywnych zmian stanu środowiska przyrodniczego na terenie objętym planem.

## **11. IDENTYFIKACJA ZAGROŻEŃ STANOWIĄCYCH SKUTEK REALIZACJI USTALEŃ PLANU NA POSZCZEGÓLNE ELEMENTY ŚRODOWISKA PRZYRODNICZEGO**

Realizacja ustaleń może mieć wpływ na środowisko korzystny, neutralny lub uciążliwy.

### **I. Obszary, na których prognozowane skutki realizacji ustaleń planu są negatywne dla środowiska w stopniu mogącym pogorszyć stan środowiska.**

- **P/U – teren zabudowy produkcyjno-usługowej:** tereny, na których prognozowane skutki realizacji ustaleń planu mogą wprowadzić uciążliwości i negatywne oddziaływanie. Tereny obecnie użytkowane rolniczo. W oparciu o ustalenia planu przewiduje się realizację zabudowy produkcyjnej i usługowej. Zagrożeniami są: zniszczenie pokrywy glebowej (nawierzchni naturalnej), możliwa emisja zanieczyszczeń do atmosfery, w tym substancji złośliwych (odorów) i wzrost natężenia hałasu. Tereny generują powstawanie ścieków i odpadów oraz uciążliwy transport. Uciążliwości wynikające z prowadzonej działalności mogą być zróżnicowane w zależności od rodzaju realizowanej produkcji lub usług.
- **projektowana napowietrzna linia elektroenergetyczna WN110 kV** – potencjalne źródło emisji hałasu, pola elektrycznego, magnetycznego i zakłóceń radioelektrycznych. Na ustalonej w planie granicy strefy ochronnej poziomy emisji hałasu, pola elektrycznego i magnetycznego nie przekraczają wartości dopuszczalnych.
- **EW – tereny produkcji energii elektrycznej – elektrownie wiatrowe.** Obiekty istniejące. Negatywne oddziaływanie, głównie w zakresie hałasu, nie powinno być odczuwalne na granicy strefy ochronnej wskazanej w projekcie planu. Turbiny wiatrowe stanowią element obcy w krajobrazie. Skutki realizacji ustaleń planu mogą być uciążliwe dla środowiska – stopień tego oddziaływania powinien określić audyt przeprowadzony w trakcie eksploatacji instalacji, w szczególności w zakresie oddziaływania na ptaki i nietoperze.

### **II. Obszary, na których prognozowane skutki ustaleń planu wpłyną negatywnie na stan środowiska przyrodniczego w stopniu małym:**

- **MN/U, U/M, UP, UO, UKr/ZC** – tereny zabudowy mieszkaniowej jednorodzinnej i/lub usługowej, usługowo-mieszkaniowej, usług publicznych, usług oświaty, usług kultu religijnego i cmentarza. Skutki realizacji ustaleń planu są dla środowiska uciążliwe w stopniu małym. Uciążliwości usług zróżnicowane w zależności od prowadzonej działalności. Zagrożeniami są: zniszczenie pokrywy glebowej (nawierzchni naturalnej), możliwa emisja zanieczyszczeń do

atmosfery (związana z lokalnymi systemami ogrzewania) i wzrost natężenia hałasu. Tereny generują powstawanie ścieków i odpadów.

- **RM, MN, MW, M/ZP**- tereny zabudowy zagrodowej, mieszkaniowej jednorodzinnej, zabudowy wielorodzinnej, zabudowy mieszkaniowej w historycznej zieleni urządzonej. Skutki realizacji ustaleń planu są dla środowiska uciążliwe w stopniu małym. Większe zagęszczenie zabudowy (wskutek wydzielania mniejszych działek). Zagrożeniami są: zniszczenie pokrywy glebowej (nawierzchni naturalnej), możliwa emisja zanieczyszczeń do atmosfery (związana z lokalnymi systemami ogrzewania) i wzrost natężenia hałasu. Tereny generują powstawanie ścieków i odpadów.
- **KDZ, KDL, KDD, KDg, KDW, KDPj, KDr, KSU** - drogi zbiorcze, lokalne, dojazdowe, drogi gospodarcze transportu rolnego, drogi wewnętrzne, ciągi pieszo-jezdne, ciągi rowerowe, teren obsługi komunikacji (garaże). Tereny generujące uciążliwości związane z emisją hałasu i zanieczyszczeń pochodzących z ruchu pojazdów mechanicznych. Możliwe zagrożenia zanieczyszczeniem substancjami ropopochodnymi w przypadku awarii lub wypadków. Zasięg i wielkość negatywnego oddziaływania jest nieznacząca.
- **E, K, T, W, G** – elektroenergetyka, kanalizacja, telekomunikacja, zaopatrzenie w wodę, zaopatrzenie w gaz. Skutki realizacji ustaleń planu są dla środowiska uciążliwe w przypadku wystąpienia awarii. Trwałe zniszczenie pokrywy glebowej. Zanieczyszczenie wód gruntowych i gleby w przypadku awarii stacji transformatorowej lub kanalizacji. Emisja promieniowania elektromagnetycznego ze stacji transformatorowych nie przekracza wartości dopuszczalnych poza granice terenów. Teren zaopatrzenia w wodę – powstanie leja depresyjnego nie ma negatywnego wpływu na środowisko.
- **US, US/ZP** – teren usług sportu i rekreacji, usług sportu i rekreacji w zieleni urządzonej. Skutki realizacji ustaleń planu są dla środowiska uciążliwe w stopniu małym. Uciążliwości okresowe są neutralizowane przez otaczającą zielen. Zagrożeniami są: zniszczenie pokrywy glebowej (nawierzchni naturalnej), możliwa emisja zanieczyszczeń do atmosfery (związana z lokalnymi systemami ogrzewania) i wzrost natężenia hałasu. Tereny generują powstawanie ścieków i odpadów. Korzystny wpływ na walory krajobrazowe i estetyczne. Tereny pełnią ważne funkcje społeczne.

### **III. Obszary, na których prognozowane skutki realizacji ustaleń planu są obojętne dla stanu środowiska przyrodniczego.**

- **R** - tereny rolne z zakazem zabudowy. Skutki realizacji ustaleń planu są dla środowiska obojętne. W układzie ekologicznym takie zagospodarowanie terenów jest korzystne.
- **ZC** – teren cmentarza. Skutki realizacji ustaleń planu mogą być dla środowiska nieznacznie negatywne. Wprowadzenie zieleni wysokiej i ozdobnej, rozbudowa zasobów zieleni czynnej biologicznie wpłynie korzystnie na walory krajobrazowe. Możliwość zanieczyszczenia wód gruntowych.

### **IV. Obszary, na których prognozowane skutki realizacji ustaleń planu są korzystne dla środowiska.**

- **ZL, ZLz** – teren lasów i zadrzewień, zalesienia. Tereny aktywne biologicznie, wpływ korzystny na estetykę i wygląd krajobrazu. Tereny wartościowe dla środowiska i społeczeństwa.
- **ZP, RZn** – tereny zieleni urządzonej, tereny rolne – łąki i pastwiska. Tereny aktywne biologicznie, wpływ korzystny na estetykę i wygląd krajobrazu. Tworzą lokalne remizy ekologiczne. Tereny wartościowe dla środowiska i społeczeństwa.
- **WS** – otwarte wody powierzchniowe. Pełnią ważne funkcje w układzie przyrodniczym, stanowią główne osie hydrograficzne regulujące stosunki wodne i odprowadzające wody opadowe.

Odnosząc skutki realizacji przedmiotowego projektu planu miejscowego do ustaleń obowiązujących na tym obszarze 25 miejscowych planów zagospodarowania przestrzennego należy przyjąć, że nie wpłyną one negatywnie w większym stopniu niż wynika to z obecnie obowiązującego mpzp. Praktycznie wszystkie funkcje określone w projekcie planu miejscowego występują w obowiązującym mpzp.

### **Rozwiązania funkcjonalno-przestrzenne.**

Zagospodarowanie terenu proponowane w projekcie planu nie spowoduje istotnych negatywnych zmian obecnych warunków środowiska przyrodniczego analizowanego terenu pod warunkiem przestrzegania wymagań wynikających z przepisów szczególnych w zakresie ochrony wód powierzchniowych i podziemnych przed zanieczyszczeniem substancjami ropopochodnymi.

Projektowane użytkowanie i zagospodarowanie terenów jest zgodne z uwarunkowaniami środowiskowymi.

Projektowane użytkowanie i zagospodarowanie terenów jest zgodne z przepisami prawa dotyczącymi ochrony środowiska, w szczególności nie narusza przepisów dotyczących tworzenia obszarów i obiektów chronionych.

Projektowane użytkowanie i zagospodarowanie terenów zapewnia zachowanie prawidłowych proporcji pomiędzy terenami o różnych formach użytkowania a pozostałymi terenami.

### **Szczególne warunki zagospodarowania terenów.**

Projekt planu przewiduje szereg warunków zagospodarowania terenów wynikających z potrzeb ochrony środowiska przyrodniczego, prawidłowości gospodarowania zasobami przyrody oraz ochrony gruntów rolnych i leśnych pozwalają na prawidłową ochronę środowiska przyrodniczego.

Należą do nich :

- 1) ustalenie, że w granicach terenów: zabudowy zagrodowej RM, zabudowy mieszkaniowej jednorodzinnej MN, zabudowy mieszkaniowej wielorodzinnej MW, zabudowy mieszkaniowej jednorodzinnej i/lub usługowej MN/U, usługowo-mieszkaniowej U/M, zabudowy mieszkaniowej w historycznej zieleni parkowej M/ZP oraz zieleni urządzonej (teren 1ZP) ustala się zakaz lokalizacji obiektów związanych z prowadzeniem działalności zaliczonej zgodnie z przepisami odrębnymi do przedsięwzięć mogących potencjalnie znacząco oddziaływać na środowisko, z wyłączeniem inwestycji w zakresie budowy dróg, infrastruktury technicznej i telekomunikacji;
- 2) zaliczenie zgodnie z przepisami dotyczącymi ochrony środowiska w zakresie ochrony przed hałasem do:
  - a) tereny zabudowy zagrodowej RM – do terenów zabudowy zagrodowej;
  - b) tereny zabudowy mieszkaniowej jednorodzinnej MN, mieszkaniowej w historycznej zieleni parkowej – do terenów zabudowy mieszkaniowej jednorodzinnej;
  - c) tereny zabudowy mieszkaniowej wielorodzinnej MW - do terenów zabudowy mieszkaniowej wielorodzinnej;
  - d) tereny zabudowy mieszkaniowej M, mieszkaniowej jednorodzinnej i/lub usługowej MN/U, usługowo-mieszkaniowej U/M, mieszkaniowej w historycznej zieleni parkowej M/ZP – do terenów zabudowy mieszkaniowo-usługowej;
  - e) tereny usług publicznych UP - do terenów zabudowy związanej ze stałym lub czasowym pobytem dzieci i młodzieży;
  - f) tereny usług sportu i rekreacji US i zieleni urządzonej ZP - do terenów rekreacyjno-wypoczynkowych.

Warunki te pozwalają na prawidłową ochronę środowiska przyrodniczego.

### **Zagrożenia dla środowiska przyrodniczego.**

Zagrożeniami możliwymi do wystąpienia w granicach projektu planu są :



1. Niekontrolowany zrzut ścieków sanitarnych lub zanieczyszczeń ropopochodnych bezpośrednio do odbiorników wód opadowych lub do gruntu.
2. Zanieczyszczeniem wód powierzchniowych i podziemnych substancjami ropopochodnymi pochodzącymi z dróg oraz miejsc postojowych i parkingów.
3. Stosowanie do ogrzewania szkodliwego, wysokoemisyjnego opału stałego (węgiel o niskiej kaloryczności, dużej domieszcze pyłów i związków siarki).

### **Skutki dla istniejących form ochrony przyrody.**

Część obszaru objętego planem znajduje się w granicach Obszaru Chronionego Krajobrazu „Grodziec” ustanowionego Rozporządzeniem nr 31 Wojewody Dolnośląskiego z dnia 28 listopada 2008 r. (Dz. U. Województwa Dolnośląskiego nr 317 z 2008 r., poz. 3930), a na terenie wsi znajdują się 2 pomniki przyrody objęte prawną ochroną.

Realizacja ustaleń planu w zakresie oddziaływania na ww elementy prawnej ochrony przyrody nie będzie miała negatywnego skutku, a w odniesieniu do Obszaru Chronionego Krajobrazu „Grodziec” można założyć, że skutki będą pozytywne z uwagi na przeznaczenie terenu użytkowanego dotychczas rolniczo pod zalesienie.

W granicach obszaru objętego planem nie ma obszarów specjalnej sieci ochrony NATURA 2000. Najbliżej położony obszar sieci NATURA2000 to Specjalny Obszar Ochrony „Góry i Pogórze Kaczawskie” PLH020037 znajduje się w odległości ok. 8,5 km.

Wobec powyższego należy przyjąć, że realizacja ustaleń planu nie będzie miała więc negatywnych skutków dla przedmiotu i celów ochrony najbliższych położonych obszarów sieci NATURA 2000.

## **12. ROZWIĄZANIA MAJĄCE NA CELU ZAPOBIEGANIE, OGRANICZANIE LUB KOMPENSACJE PRZYRODNICZĄ NEGATYWNYCH ODDZIAŁYWAN NA ŚRODOWISKO**

Analizując całokształt zagadnień przyrodniczych w rejonie objętym projektem planu można stwierdzić, że podane w planie zamierzenia uwzględniają w znacznym zakresie zasady ochrony środowiska, wykluczając możliwość powstania istotnego negatywnego oddziaływania na środowisko. Generalnie należy stwierdzić, że ingerencja tego typu w środowisko, które już dotychczas zostało znacznie przekształcone nie spowoduje negatywnych skutków dla walorów lokalnego środowiska przyrodniczego.

W związku z powyższym nasuwają się następujące uwagi z zakresu ochrony środowiska zmierzające do ograniczenia negatywnego wpływu realizacji ustaleń planu:

- 1) włączyć planowaną zabudowę do kanalizacji sanitarnej z odprowadzeniem ścieków do oczyszczalni ścieków.
- 2) utwardzić nawierzchnie parkingów i zneutralizować zanieczyszczenia ropopochodne przed ich odprowadzeniem do kanalizacji deszczowej.
- 3) stosować w ogrzewaniu proekologiczne źródła ciepła tj. bazującego na energii elektrycznej, oleju opałowym lub gazie, lub energii odnawialnej.
- 4) wprowadzić na terenach planowanej zabudowy zieleń oraz nawierzchnie czynne biologicznie.

## **13. PROPOZYCJE ROZWIĄZAŃ ALTERNATYWNYCH DO ROZWIĄZAŃ USTALONYCH W PROJEKCIE PLANU MIEJSCOWEGO.**

Planowane przeznaczenie jest zgodne z obowiązującym studium uwarunkowań i kierunków zagospodarowania przestrzennego gminy Zagrodno oraz z obecnym sposobem użytkowania terenów i w większości z ustaleniami obowiązujących planów miejscowych.

Rozpatrując możliwości rozwiązań alternatywnych dla przeznaczenia określonego w projekcie planu miejscowego uznano, że nie ma innych niż ustalone w planie rozwiązania alternatywnych dla realizacji ustaleń planu i osiągnięcia jego celów.

Projekt planu przewiduje szereg ustaleń i warunków zagospodarowania terenów wynikających z potrzeb ochrony środowiska przyrodniczego, prawidłowości gospodarowania zasobami przyrody oraz ochrony gruntów rolnych i leśnych pozwalających na prawidłową ochronę środowiska

przyrodniczego. Parametry i wskaźniki zagospodarowania terenu są zgodne z wymaganiami obowiązującego studium uwarunkowań i kierunków zagospodarowania przestrzennego gminy Zagrodno oraz z przepisami odrębnymi. Rozwiązania przestrzenne planu są optymalne w stosunku do wielkości i zróżnicowania obszaru objętego planem. Jednocześnie plan nie rozstrzyga szczegółowych rozwiązań technicznych podejmowanych w celu realizacji ustaleń planu.

#### **14. TRANSGRANICZNE ODDZIAŁYWANIE NA ŚRODOWISKO.**

Z uwagi na położenie terenu objętego projektem planu transgraniczne oddziaływanie na środowisko nie występuje.

#### **15. METODY ANALIZY SKUTKÓW REALIZACJI MPZP**

Ustalenia obecne sporządzanego planu miejscowego adaptują ustalenia obowiązujących obecnie na tym obszarze 25 planów miejscowych wprowadzając zmiany w zakresie wyznaczenia nowych terenów: zabudowy mieszkaniowej jednorodzinnej, usługowo-mieszkaniowej, usług i obsługi komunikacji, sportu i rekreacji, zabudowy produkcyjno-usługowej, terenu elektroenergetyki – fotowoltaika oraz tereny zalesień. Ustalenia planistyczne zostały również dostosowane do zakresu ustaleń wynikających z obowiązującej obecnie ustawy z dnia 27 marca 2003 r. o planowaniu i zagospodarowaniu przestrzennym (t.j. Dz. U. z 2022 r., poz. 503, ze zm.).

W odniesieniu do monitorowania skutków realizacji mpzp na przedmiotowym terenie nie jest wymagane zastosowanie szczególnych procedur. Zgodnie z obowiązującymi przepisami w zakresie ochrony środowiska, Prawa wodnego, przepisów ochrony sanitarnej oraz obowiązujących przepisów gminnych na bieżąco może być monitorowany stan czystości powietrza oraz emisji hałasu. Spośród zalecanych działań należy wymienić kontrolę zastosowania szczelnych zbiorników bezodpływowych, wyegzekwowanie ich szczelności zbiorników i zapewnienia okresowego wywozu ścieków do oczyszczalni przez specjalistyczne przedsiębiorstwo oraz okresowe badania stanu czystości powietrza oraz emisji hałasu.

Niezależnie od ww działań zgodnie z art. 32 ustawy z dnia 27 marca 2003 r. o planowaniu i zagospodarowaniu przestrzennym Wójt dokonuje analizy zmian w zagospodarowaniu przestrzennym gminy oraz ocenia postępy w opracowywaniu planów miejscowych co najmniej raz w czasie kadencji rady gminy. Rada Gminy podejmuje uchwałę w sprawie aktualności studium i planów miejscowych, a w przypadku uznania ich za nieaktualne, w całości lub w części, podejmuje działania zmierzające do zmiany studium lub planu miejscowego. Ocenę zmian w zagospodarowaniu przestrzennym należy wykonać, co najmniej raz na 4 lata.

Niezależnie od ww wymagań proponuje się przeprowadzenie monitoringu skutków realizacji ustaleń planu w terminie nie dłuższym niż 5 lat od uchwalenia mpzp. W trakcie przeprowadzania monitoringu realizacji ustaleń planu należy m.in. przeanalizować sytuacje konfliktogenne związane z zagospodarowywaniem i użytkowaniem terenów. W przypadku stwierdzenia konfliktów należy podjąć działania zmierzające do wyegzekwowania od zarządzających uciążliwymi obiektami zachowania norm środowiskowych zgodnie z wymogami przepisów odrębnych. W trakcie realizacji ustaleń planu zaleca się ponadto prowadzenie okresowego monitoringu stanu klimatu akustycznego obiektów przeznaczonych na stały pobyt ludzi, w celu określenia potencjalnych zagrożeń i uciążliwości w tych obiektach. W szczególności należy zwrócić uwagę na skutki realizacji ustaleń planu w odniesieniu do funkcjonowania turbin wiatrowych w zakresie oddziaływania hałasu oraz wpływu na awifaunę (ptaki i nietoperze) – stopień tego oddziaływania powinien określić audyt przeprowadzony w trakcie eksploatacji instalacji.

Analizą skutków realizacji inwestycji należy objąć rozwój zabudowy, w tym jego wpływ na zanieczyszczenie środowiska i wpływ na poszczególne elementy środowiska przyrodniczego.

Podczas monitoringu należy zwrócić uwagę na to, czy podczas realizacji inwestycji są wykorzystywane rozwiązania mające na celu zapobieganie, ograniczanie lub kompensację przyrodniczą negatywnych oddziaływań na środowisko.

## 16. STRESZCZENIE.

Prognozę oddziaływania na środowisko sporządzono do projektu miejscowego planu zagospodarowania przestrzennego obręb Zagrodno w celu określenia potencjalnych skutków realizacji ustaleń planu na środowisko przyrodnicze oraz wskazania możliwych zagrożeń oraz sposobów ich uniknięcia. W granicach obszaru objętego planem obowiązuje 25 miejscowych planów zagospodarowania przestrzennego.

Opracowany plan miejscowy adaptuje ustalenia obowiązujących obecnie na tym obszarze planów miejscowych i ujednotacza zapisy planistyczne dla całego obręb geodezyjnego Zagrodno, uwzględniając dotychczasowy sposób użytkowania terenów, w większości: istniejącej zabudowy zagrodowej, mieszkaniowej jednorodzinnej, wielorodzinnej i mieszkaniowo-usługowej, usług, zieleni urządzonej, cmentarza, terenów rolnych, infrastruktury technicznej oraz lasów i zadrzewień. W projekcie planu zaadaptowano również ustalenia dla istniejącej w południowo-wschodniej części obręb farmy wiatrowej oraz ograniczenia wynikające z lokalizacji farm wiatrowych położonych poza obszarem objętym planem, w bezpośrednim jego sąsiedztwie.

Ustalenia projektu planu wprowadzają ograniczenia i zakazy w działalności inwestycyjnej na obszarach szczególnego zagrożenia powodzią, na których prawdopodobieństwo wystąpienia powodzi jest wysokie i wynosi 10% oraz średnie i wynosi 1%, mające na celu ograniczenie potencjalnych strat w mieniu oraz minimalizację zagrożenia bezpieczeństwa i życia ludzi na ww obszarach.

Ustalenia planistyczne zostały również dostosowane do zakresu ustaleń wynikających z obowiązującej obecnie ustawy z dnia 27 marca 2003 r. o planowaniu i zagospodarowaniu przestrzennym (t.j. Dz. U. z 2022 r., poz. 503, ze zm.).

Większość terenów przeznaczonych pod zabudowę ma takie przeznaczenie już w obowiązujących planach miejscowych lub jest użytkowana zgodnie z przypisanym przeznaczeniem terenu. Nowymi elementami zagospodarowania są niektóre tereny zabudowy mieszkaniowej jednorodzinnej, usługowo-mieszkaniowej, usług i obsługi komunikacji, sportu i rekreacji, zabudowy produkcyjno-usługowej, terenu elektroenergetyki – fotowoltaika oraz tereny zalesień. W planie zaadaptowano również nieczynną linię kolejową na ciąg rowerowy.

Projekt planu wykorzystuje w większości dotychczas uzyskane zgody na zmianę przeznaczenia gruntów rolnych na cele nierolnicze lub uwzględnia nierolniczy charakter użytkowania terenów i zabudowy. Dla części nowo wyznaczonych terenów zabudowy mieszkaniowej jednorodzinnej, zabudowy mieszkaniowej jednorodzinnej i usługowej, zabudowy produkcyjno-usługowej oraz odcinków dróg publicznych uzyskana została decyzja Ministra Rolnictwa i Rozwoju Wsi z dnia 9.11.2022 r. w zakresie zgody na zmianę przeznaczenia gruntów rolnych na cele nierolnicze dla areału 20,3014ha (z wnioskowanych 29,0598ha). Nie było potrzeby wnioskowania o zmianę przeznaczenia gruntów leśnych na cele nieleśne. Grunty leśne występujące w granicach planu zostały zachowane bez zmian na cele leśne, a na części gruntów rolnych przewidziano nowe zalesienia.

Prognoza opisuje stan środowiska przyrodniczego oraz możliwe zmiany w poszczególnych komponentach środowiska: stan atmosfery, rzeźbę terenu, gleby, kopaliny, klimat lokalny, warunki gruntowo-wodne, ludzi, zwierzęta i rośliny, ekosystem oraz krajobraz. Wskazane negatywne skutki dla środowiska przyrodniczego w związku z realizacją ustaleń planu takie jak: wzrost hałasu, wzrost zanieczyszczenia powietrza, zagrożenie zanieczyszczenia wód podziemnych mogą zostać ograniczone przez: utwardzenie nawierzchni i ochronę gruntów i wód podziemnych przed zanieczyszczeniem, włączenie zabudowy do kanalizacji sanitarnej, ograniczenie do minimum wprowadzania zanieczyszczeń do atmosfery (stosując paliwa gazowe, olej opałowy lub energię elektryczną) oraz zagospodarowanie terenów niezabudowanych zielenią.

Skutki realizacji ustaleń planu dla środowiska będą, w odniesieniu do różnych planowanych funkcji, negatywne w stopniu nieznacznym lub małym. Eliminacji możliwości powstania potencjalnych negatywnych skutków realizacji ustaleń planu na środowisko przyrodnicze sprzyjać będzie: włączenie planowanej zabudowy do kanalizacji sanitarnej z odprowadzeniem ścieków do

oczyszczalni ścieków, utwardzenie nawierzchni parkingów i neutralizacja zanieczyszczeń ropopochodnych przed ich odprowadzeniem do kanalizacji deszczowej, stosowanie proekologicznych źródła ciepła tj. energii elektrycznej, oleju opałowego, gazu lub energii odnawialnej oraz wprowadzenie na terenach planowanej zabudowy zieleni oraz nawierzchni czynnych biologicznie. Planowany sposób zagospodarowania terenów nie narusza zasad ochrony przyrody i środowiska oraz nie spowoduje zagrożenia dla zdrowia i bezpieczeństwa ludzi

  
mgr Lesław Witkowski  
Uprawniony do projektowania  
w planowaniu przestrzennym  
Nr ewid. uprawnień 1444/34

*mgr Lesław Witkowski*  
(podpisano bezpiecznym podpisem  
elektronicznym  
weryfikowanym przy pomocy ważnego  
kwalifikowanego certyfikatu)

mgr Lesław Witkowski  
główny projektant planu miejscowego

Strzelin, 10.03.2023 r.

## OŚWIADCZENIE

Oświadczam, jako kierujący zespołem Pracowni Projektowo-Usługowej „Witkowski & Sławik” s.c. w składzie: mgr Lesław Witkowski i mgr inż. Marcin Sławik, sporządzającym prognozę oddziaływania na środowisko do **projektu miejscowego planu zagospodarowania przestrzennego obrębu Zagrodno**, że spełniam wymagania, o których mowa w art. 74a ust. 2 pkt 1 lit b ustawy z dnia 3 października 2008 r. o udostępnianiu informacji o środowisku i jego ochronie, udziale społeczeństwa w ochronie środowiska oraz o ocenach oddziaływania na środowisko (tekst jednolity Dz. U. z 2022r., poz. 1029) tj. ukończyłem w 1982 r. magisterskie studia na Wydziale Nauk Przyrodniczych Uniwersytetu Wrocławskiego na kierunku Geografia.

Jednocześnie spełniam warunki określone w art. 74a ust. 2 pkt 2 ustawy z dnia 3 października 2008 r. o udostępnianiu informacji o środowisku i jego ochronie, udziale społeczeństwa w ochronie środowiska oraz o ocenach oddziaływania na środowisko (Dz. U. z 2022r., poz. 1029) tj. ukończyłem jednolite studia magisterskie i posiadam co najmniej 5-letnie doświadczenie w pracach w zespołach przygotowujących prognozy oddziaływania na środowisko i brałem udział w przygotowaniu co najmniej 5 prognoz oddziaływania na środowisko.

Niniejsze oświadczenie składam świadomy odpowiedzialności karnej za złożenie fałszywego oświadczenia.

| mgr Lesław Witkowski  
(podpisano bezpiecznym podpisem  
elektronicznym  
weryfikowanym przy pomocy ważnego  
kwalifikowanego certyfikatu)

  
mgr Lesław Witkowski  
Uprawniony do projektowania  
w planowaniu przestrzennym  
Nr ewid. uprawnień 1444/94