

GMINA ZAGRODNO



PROGNOZA ODDZIAŁYWANIA NA ŚRODOWISKO

**MIEJSCOWEGO PLANU ZAGOSPODAROWANIA PRZESTRZENNEGO
CZĘŚCI OBRĘBU RADZIECHÓW W GMINIE ZAGRODNO**

ZAGRODNO 2021

SPIS TREŚCI

1. Wstęp

1.1. Cel i zakres prognozy

1.2. Podstawy formalno-prawne

1.3. Metody zastosowane przy przeprowadzanej prognozie.

2. Ustalenia projektowanego dokumentu oraz jego powiązania z innymi dokumentami planistycznymi

2.1. Zawartość i główne cele projektowanego dokumentu

2.2. Powiązania z innymi dokumentami

3. Analiza i ocena aktualnego stanu środowiska przyrodniczego na obszarze objętym projektowanym zagospodarowaniem

3.1. Rzeźba terenu oraz struktura geologiczna

3.2. Warunki hydrologiczne i hydrograficzne

3.3. Warunki klimatyczne

3.4. Warunki glebowe

3.5. Bioróżnorodność fauny i flory

3.6. Złoża surowców naturalnych

3.7. Zasoby dziedzictwa kulturowego

3.8. Ustalenia projektu planu oraz zmiany w stosunku do stanu istniejącego

3.9. Istniejące problemy i zagrożenia istotne z punktu projektowanego dokumentu

3.10. Określenie, analiza i ocena potencjalnych zmian stanu środowiska przy braku realizacji ustaleń planu miejscowego

4. Cele ochrony środowiska ustanowione na szczeblu międzynarodowym, wspólnotowym i krajowym istotne z punktu widzenia dokumentu, oraz sposoby, w jakich te cele i inne problemy środowiska zostały uwzględnione podczas opracowywania dokumentu

5. Analiza i ocena przewidywanego znaczącego oddziaływania, w tym na cele i przedmiot ochrony obszaru natura 2000 oraz na integralność tego obszaru

6. Charakterystyka rozwiązań mających na celu zapobieganie, ograniczenie lub kompensację przyrodniczą negatywnych oddziaływań na środowisko, mogących być rezultatem realizowanego dokumentu

7. Przedstawienie rozwiązań alternatywnych

8. Metody analizy skutków realizacji zapisów dokumentu oraz częstotliwość jej przeprowadzania

9. Możliwość wystąpienia oddziaływania transgranicznego

10. Streszczenie w języku niespecjalistycznym

1. Wstęp

1.1. Cel i zakres prognozy

Podstawowym celem niniejszej prognozy jest ocena wpływu na środowisko przyrodnicze projektu miejscowego Planem objęta jest działka nr 443/1. Dla obszaru objętego planem nie obowiązuje miejscowy plan zagospodarowania przestrzennego. Projekt planu miejscowego ustala przeznaczenie pod zabudowę usługową i mieszkaniową.

Miejscowy plan zagospodarowania przestrzennego jest uchwalany, po stwierdzeniu zgodności ze „Studium uwarunkowań i kierunków zagospodarowania gminy” przez Radę Gminy. Plan miejscowy jest prawem miejscowym. Prognoza nie jest aktem prawa miejscowego ani nawet aktem kierownictwa wewnętrznego. Nie podlega ocenie przewidzianą dla normy prawnej. Jest dokumentem o charakterze informacyjnym. Jej ustalenia nie wiążą organów administracji, ani organu planistycznego. Jej zadaniem jest przybliżenie wystąpienia możliwych zagrożeń, a ich likwidacja oraz sposób ograniczenia powinien nastąpić na późniejszych etapach tworzenia oraz akceptacji dokumentu.

1.2. Podstawy formalno-prawne

- 1) Ustawa z dnia 3 października 2008 r. o udostępnianiu informacji o środowisku i jego ochronie, udziale społeczeństwa w ochronie środowiska oraz o ocenach oddziaływania na środowisko (t.j. Dz. U z 2021 r., poz. 247)
- 2) Ustawa z dnia 27 marca 2003r o planowaniu i zagospodarowaniu przestrzennym (Dz. U. z 2021 r. poz. 741)
- 3) Ustawa z dnia 27 kwietnia 2001 r. Prawo Ochrony Środowiska (t.j. Dz. U. z 2021 r. poz. 1973.);
- 4) Ustawa z dnia 18 lipca 2001 r. Prawo wodne (t.j. Dz. U. z 2021 r., poz. 624);
- 5) Ustawa z dnia 16 kwietnia 2004 r. o ochronie przyrody (t.j. Dz. U. z 2021 r. poz. 1098);
- 6) Ustawa z dnia 9 czerwca 2011 r. Prawo geologiczne i górnicze (t.j. Dz. U. z 2021 poz. 1420);
- 7) Ustawa z dnia 14 grudnia 2012 r. o odpadach (tekst jednolity Dz. U. 2021 poz. 779);
- 8) Uchwała Nr XXIV.148.2020 Rady Gminy Zagrodno z dnia 28 lipca 2020 r. w sprawie przystąpienia do sporządzania miejscowego planu zagospodarowania przestrzennego obrębu Radziechów;
- 9) Rozporządzenie Ministra Środowiska z dnia 17 kwietnia 2012 r. w sprawie szczegółowego zakresu informacji o prowadzonych ocenach oddziaływania przedsięwzięcia na środowisko oraz strategicznych ocenach oddziaływania na środowisko (Dz. U. z 2012 r., poz.529);
- 10) Rozporządzenie Rady Ministrów z dnia 10 września 2019 r. w sprawie przedsięwzięć mogących znacząco oddziaływać na środowisko (Dz. U. z 2019 r., poz.1839);
- 11) Rozporządzenie Ministra Środowiska z dnia 24 sierpnia 2012 r. w sprawie poziomów niektórych substancji w powietrzu (t.j. Dz. U. z 2021 r., poz. 845);

1.3. Metody zastosowane przy przeprowadzanej prognozie.

W niniejszej pracy zastosowano następujący zakres prac:

- Zapoznano się z dokumentami planistycznymi obowiązującymi na obszarze sołectwa Radziechów oraz Gminy Zagrodno
- Rozpoznano stan i charakterystykę funkcjonowania aktualnego stanu środowiska na obszarze objętym projektem planu miejscowego oraz stan środowiska na obszarze Gminy Zagrodno
- Stworzono ocenę istniejących problemów środowiskowych na obszarze planu
- Ustalono zgodność projektowanego dokumentu z celami ochrony środowiska na szczeblu międzynarodowym, wspólnotowym i krajowym

- Ustalono zmiany jakie nastąpią w stosunku do stanu istniejącego oraz określono przewidywany wpływ tych zmian na środowisko
- Przedstawiono rozwiązania alternatywne, mające zapobiec negatywnym oddziaływaniom na środowisko,
- Przedstawiono rozwiązania alternatywne oraz sprawdzono czy oddziaływania te mają zasięg transgraniczny.

2. Ustalenia projektowanego dokumentu oraz jego powiązania z innymi dokumentami planistycznymi

2.1. Zawartość i główne cele projektowanego dokumentu

Miejscowy plan zagospodarowania przestrzennego części obrębu Radziechów jest aktem prawa miejscowego. Zgodnie z Ustawą z dnia 27 marca 2003r. o planowaniu i zagospodarowaniu przestrzennym jest to dokument, który ustala przeznaczenie i zagospodarowanie terenu, rozmieszczenie inwestycji celu publicznego oraz warunki zabudowy na obszarze podlegającym opracowaniu. Składa się z części tekstowej i graficznej. Dokument ten kształtuje politykę przestrzenną gminy poprzez wprowadzenie przepisów obowiązujących na danym terenie, które są podstawą do wydawania decyzji administracyjnych. Dokument został sporządzony przez Wójta Gminy Zagrodno na podstawie uchwały nr XXIV.148.2020 z dnia 28 lipca 2020 r. o przystąpieniu do sporządzenia miejscowego planu zagospodarowania przestrzennego obrębu Radziechów, zgodnie z zapisami ustawy z dnia 27 marca 2003r. o planowaniu i zagospodarowaniu przestrzennym..

Celem opracowania jest ustalenie przeznaczenia terenu oraz parametrów i wskaźników kształtowania zabudowy i zagospodarowania terenu. W planie zostały określone następujące ustalenia:

- przeznaczenie terenów oraz linie rozgraniczające tereny o różnym przeznaczeniu lub różnych zasadach zagospodarowania,
- zasady ochrony i kształtowania ładu przestrzennego,
- zasady ochrony środowiska i przyrody
- zasady ochrony dziedzictwa kulturowego i zabytków,
- zasady i warunki scalania i podziału nieruchomości,
- zasady modernizacji, rozbudowy i budowy systemów komunikacji i infrastruktury technicznej,
- szczególne warunki zagospodarowania terenów oraz ograniczenia w ich użytkowaniu, w tym zakaz zabudowy
- stawka opłaty planistycznej ponoszonej z tytułu wzrostu wartości nieruchomości.

2.2. Powiązania z innymi dokumentami

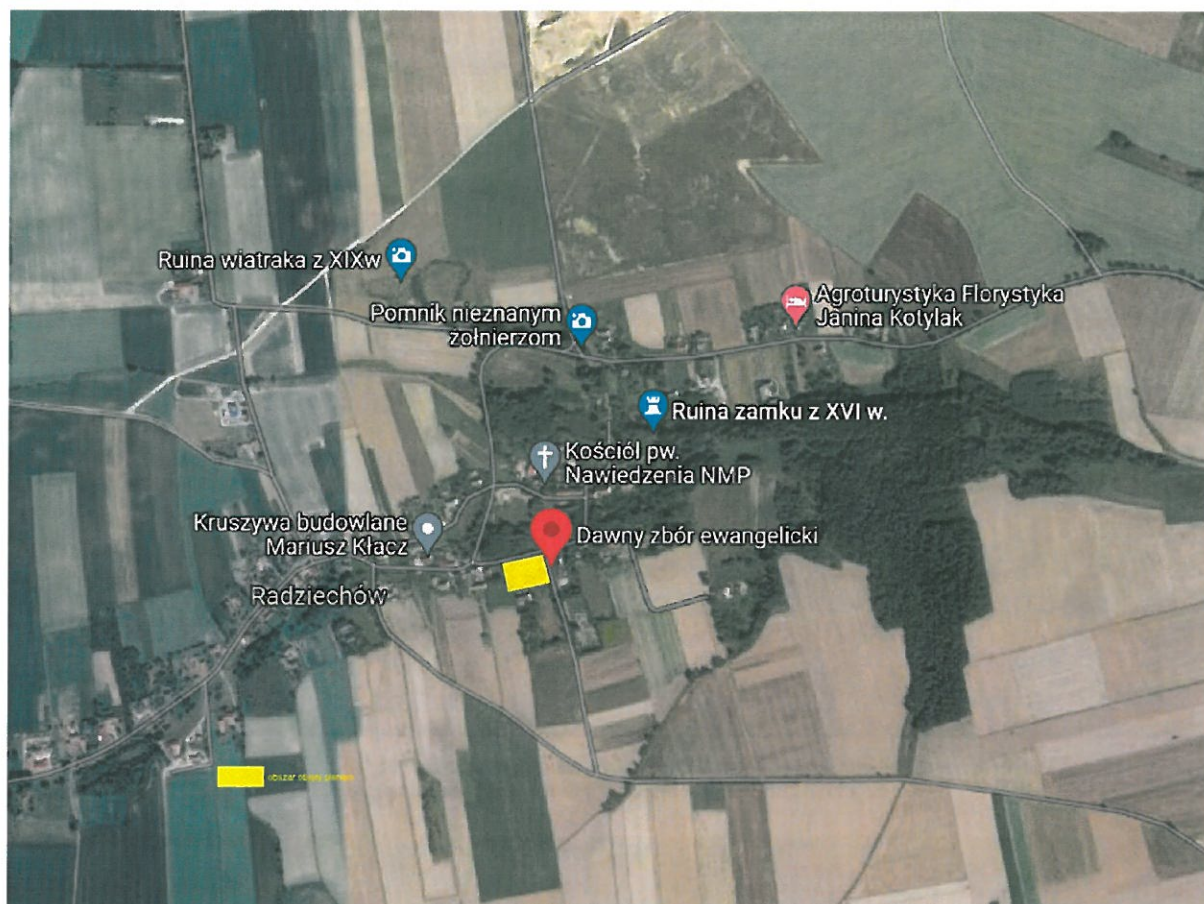
Dokument planistyczny jest powiązany:

- na szczeblu lokalnym:
ze Studium uwarunkowań i kierunków zagospodarowania przestrzennego Gminy Zagrodno.
Strategia Rozwoju Gminy Zagrodno na lata 2021-2025
Plan Gospodarki Niskoemisyjnej Gminy Zagrodno na lata 2016-2020 z perspektywą do 2022 r
Program Ochrony Środowiska dla Gminy Zagrodno,
- na szczeblu wojewódzkim:
Plan Zagospodarowania Przestrzennego Województwa Dolnośląskiego;
Strategia Rozwoju Województwa Dolnośląskiego 2030 r.;;
Wojewódzki Plan Gospodarki Odpadami dla Województwa Dolnośląskiego na lata 2016-2022,
- na szczeblu krajowym
Koncepcja Przestrzennego Zagospodarowania Kraju 2030 r.,
Strategia na rzecz Odpowiedzialnego Rozwoju do roku 2020 z perspektywą do 2030;

3. Analiza i ocena aktualnego stanu środowiska przyrodniczego na obszarze objętym projektowanym zagospodarowaniem

Przedmiot analizy obejmuje obszar działki nr 443/1 znajdującej się w sołectwie Radziechów, położonej w województwie dolnośląskim, w powiecie złotoryjskim, gmina Zagrodno. Obszar

opracowania ma powierzchnię 0,40 ha. Teren objęty planem miejscowym położony jest poza obszarami objętymi ochroną na podstawie ustawy o ochronie przyrody.



Rys. 1 Lokalizacja obszaru objętego planem
Źródło: Google

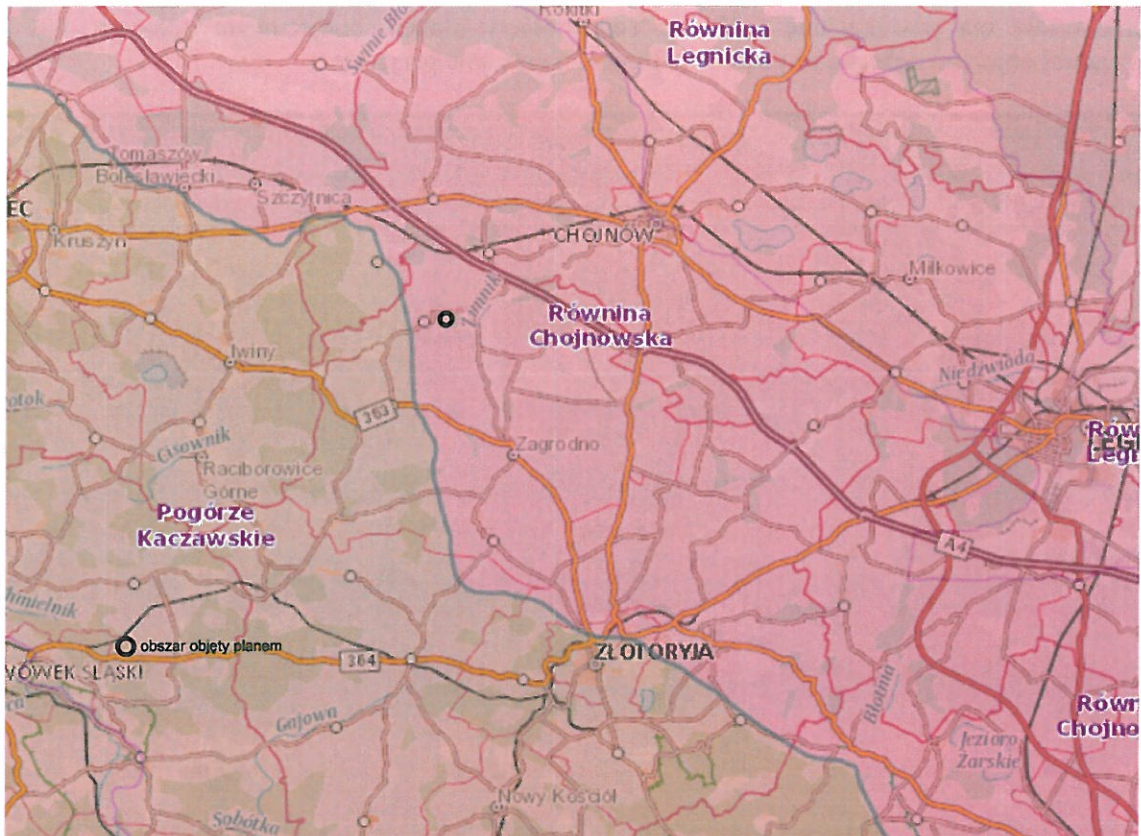
3.1. Rzeźba terenu oraz struktura geologiczna

Obszar opracowania pod względem regionalizacji fizyczno - geograficznej położony jest w megaregionie Pozaalpejska Europa Środkowa, w prowincji Niż Środkowoeuropejski. Obszar należy do podprowincji Niziny Śląsko - Łużyckie w zasięgu Makroregionu Nizina Śląsko - Łużycka, mezoregion Równia Chojnowska. Od zachodu graniczy z Pogórzem Kaczawskim.

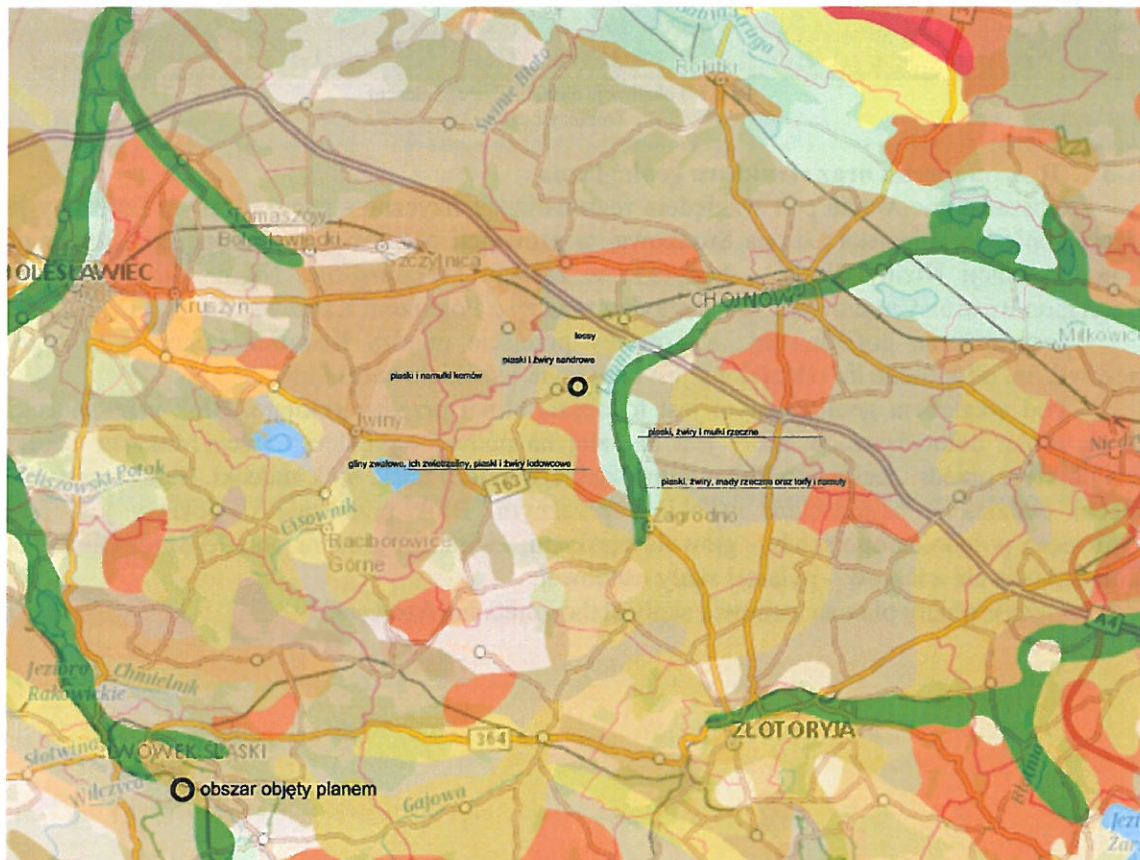
Jest to teren pofałdowany, stanowiący przejście między Równiną Legnicką a Pogórzem Kaczawskim, od którego do oddzielony jest brzeżnym uskokiem sudeckim.

Pod względem geologicznym jest to obszar bloku przedsudeckiego. Blok przedsudecki jest częścią bloku dolnośląskiego, który jest najdalej na północ wysuniętą częścią Masywu Czeskiego. Poza blokiem przedsudeckim do bloku dolnośląskiego należy także blok sudecki. Bloki przedsudecki i sudecki oddzielone są sudeckim uskokiem brzeżnym. Blok przedsudecki pokryty jest osadami zlodowaceń południowopolskich – głównie piaskami, żwirami i glinami oraz lessami. Obszar objęty planem składa się z lessów – pylastej skały osadowej.

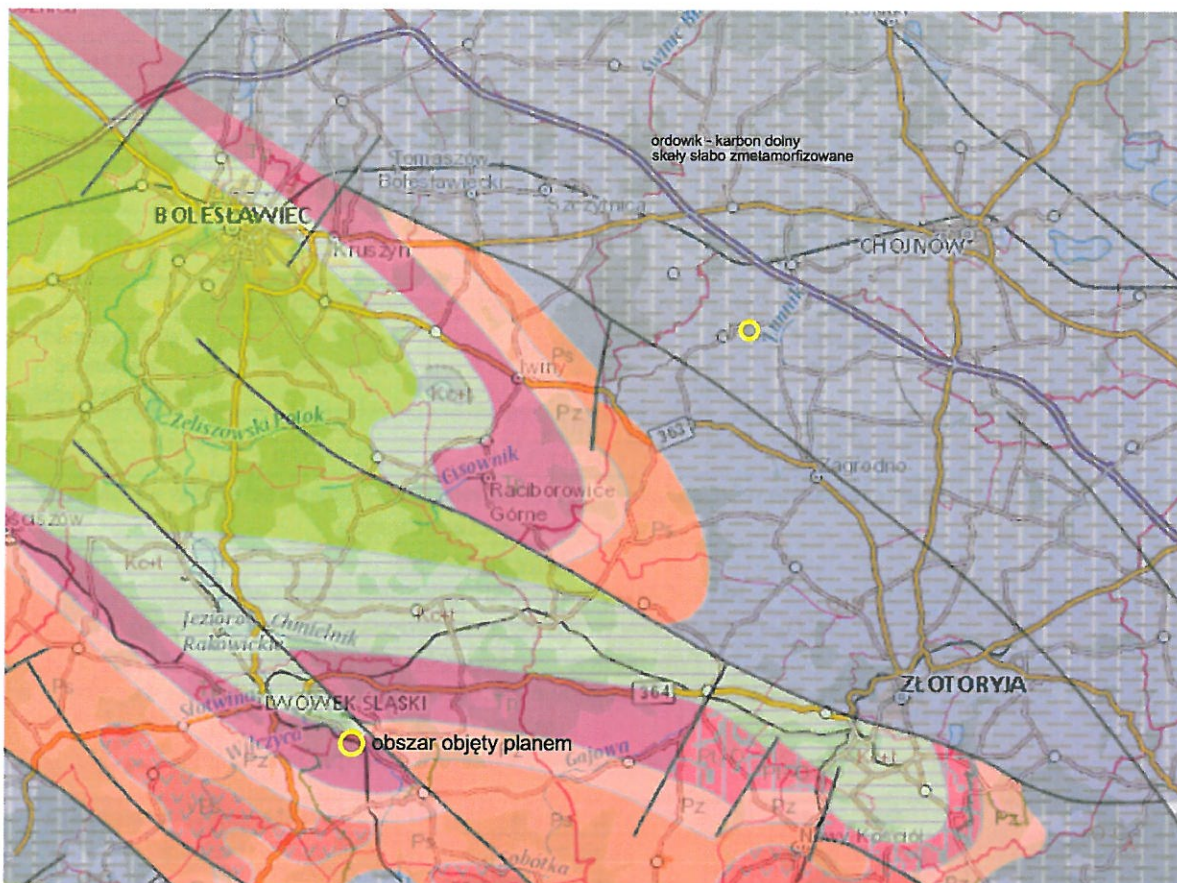
Obszar objęty planem stanowią skały słabo zmetamorfizowane.



Rys. 2 Podział fizycznogeograficzny
 Źródło: Państwowy Instytut Geologiczny, www.geologia.pgi.gov.pl



Rys. 3 Geologia powierzchniowa
 Źródło: Państwowy Instytut Geologiczny, www.geologia.pgi.gov.pl



Rys. 4 Geologia wgłębna

Źródło: Państwowy Instytut Geologiczny, www.geologia.pgi.gov.pl

3.2. Warunki hydrologiczne i hydrograficzne

Obszar opracowania położony jest w zasięgu jednolitych części wód w obszarze JCWPd 600094, gdzie warunki krążenia wód są zróżnicowane. Wody wydzielonych pięter wodonośnych pozostają w kontaktach hydraulicznych, w różnych układach hydrostrukturalnych, tworząc skomplikowany system przepływu wód o zasięgu regionalnym. Układ hydroizohips wydzielonych poziomów wodonośnych wskazuje na północno-wschodni kierunek głównego przepływu wód podziemnych. Dla wód piętra kredowego, lokalnie odsłaniającego się na powierzchni terenu w centralnej części JCWPd, przepływ wód odbywa się ku dolinie Kaczawy w kierunku północno-zachodnim oraz południowo-wschodnim. Przepływ wód odbywa się na wysokościach 250-110 m n.p.m. Strefa zasilania regionalnego przepływu wód podziemnych związana jest z górzystym pasmem Gór Kaczawskich na południu. Bazą drenażu dla czwartorzędowego poziomu wodonośnego jest dolina Kaczawy. Dla neogeńskiego poziomu wodonośnego bloku bazę drenażu stanowi dolina Odry. Zasilanie wód piętra czwartorzędowego odbywa się na drodze bezpośredniej infiltracji wód opadowych. Wody piętra neogeńskiego zasilane są poprzez przesączanie z nadległych poziomów czwartorzędowych i lokalnie na drodze infiltracji, poprzez nadkład ilasto – gliniasty. Zasilanie wód piętra kredowego, permskiego i paleozoicznego odbywa się na drodze bezpośredniej infiltracji wód opadowych poprzez systemy spękań oraz strefy złuźnień tektonicznych.

Warunki zaopatrywania w wodę pitną są mało korzystne, 75% powierzchni gminy pozbawiona jest użytkowych wód podziemnych (obszar deficytowy), a pozostała część to obszar o niskich zasobach wodnych.

Charakterystyka piętér wodonóśnych (od powierzchni terenu)				
Piętro czwartorzędowe	Stratygrafia	Litologia	Charakterystyka wodonóśca	
	czwartorzęd (holocen, plejstocen)	piaski, żwiry	porowy	
	Charakter zwierciadła wody	Głębokość występowania warstw wodonóśnych poziomu; od – do [m]		
	swobodne, lokalnie napięte	2-40		
Parametry hydrogeologiczne warstwy wodonóśnej				
	miąższość od –do	wsp. filtracji od -do	przewodność	
	[m]	[m/h]	[m ² /h]	
	2-100	0.004-3	0.08-139	
			odsączalność/ zasobność sprężysta średnia	
			-	
Typy chemiczne wód podziemnych (naturalne/ odbiegające od typów naturalnych) w utworach czwartorzędu				
<u>Typy naturalne:</u> HCO ₃ -Ca (wody wodorowęglanowo-wapniowe), HCO ₃ -Ca-Mg (wody wodorowęglanowo-wapniowo-magnezowe)				
<u>Typy odbiegające od typów naturalnych:</u> SO ₄ -HCO ₃ - Cl-Ca (wody siarczanowo -wodorowęglanowo-chlorkowo –wapniowo-magnezowe), SO ₄ - Cl-Ca (wody siarczanowo -chlorkowo –wapniowo-magnezowe),				
Piętro neogeńskie (występuje w północnej, centralnej i wschodniej części JCWPd)	Stratygrafia	Litologia	Charakterystyka wodonóśca	
	neogen (pliocen, miocen)	piaski pylaste, piaski drobnoziarniste	porowy	
	Charakter zwierciadła wody	Głębokość występowania warstw wodonóśnych poziomu; od – do [m]		
	napięte	1-70		
	Parametry hydrogeologiczne warstwy wodonóśnej			
		miąższość od –do	wsp. filtracji od -do	przewodność
		[m]	[m/h]	[m ² /h]
		5-70	0.03-2.6	0.2-7.75
				odsączalność/ zasobność sprężysta średnia
				-
Typy chemiczne wód podziemnych (naturalne/ odbiegające od typów naturalnych) w utworach neogenu				
<u>Typy naturalne:</u> HCO ₃ -Ca (wody wodorowęglanowo-wapniowe), HCO ₃ -Ca-Mg (wody wodorowęglanowo-wapniowo-magnezowe)				
<u>Typy odbiegające od typów naturalnych:</u> HCO ₃ -SO ₄ -Cl-Ca (wody wodorowęglanowo-siarczanowo-chlorkowo-wapniowe), HCO ₃ -Ca-Mg-Na (wody wodorowęglanowo-wapniowo-magnezowo-sodowe)				

Piętro kredowe (występuje w zachodniej części JCWPd)	Stratygrafia	Litologia	Charakterystyka wodonośca	
	kreda górna	piaskowce, zlepieńce	porowo-szczelinowy	
	Charakter zwierciadła wody	Głębokość występowania warstw wodonośnych poziomu;		
	napięte	od – do [m]		
	15-60			
	Parametry hydrogeologiczne warstwy wodonośnej			
	miąższość od –do	wsp. filtracji od -do	przewodność	odsączalność/ zasobność sprężysta średnia
	[m]	[m/h]	[m ² /h]	
	20-80	0.6	14	-
	Typy chemiczne wód podziemnych (naturalne/ odbiegające od typów naturalnych) w utworach kredy			
-				
Piętro permskie (występuje w niewielkim fragmencie w zachodniej części JCWPd)	Stratygrafia	Litologia	Charakterystyka wodonośca	
	perm	zlepieńce, piaskowce, margle, wapienie, dolomity	porowo-szczelinowy	
	Charakter zwierciadła wody	Głębokość występowania warstw wodonośnych poziomu;		
	napięte	od – do [m]		
	20-100			
	Parametry hydrogeologiczne warstwy wodonośnej			
	miąższość od –do	wsp. filtracji od -do	przewodność	odsączalność/ zasobność sprężysta średnia
	[m]	[m/h]	[m ² /h]	
	< 20	0.7	-	-
	Typy chemiczne wód podziemnych (naturalne/ odbiegające od typów naturalnych) w utworach permu			
<u>Typy odbiegające od naturalnych:</u> SO ₄ -Ca-Mg-Na				
Piętro paleozoiczne (występuje w południowej części JCWPd)	Stratygrafia	Litologia	Charakterystyka wodonośca	
	paleozoik	łupki, fyllity, zieleńce, piaskowce	porowo-szczelinowy	
	Charakter zwierciadła wody	Głębokość występowania warstw wodonośnych poziomu;		
	swobodne	od – do [m]		
	2-5			
	Parametry hydrogeologiczne warstwy wodonośnej			
	miąższość od –do	wsp. filtracji od -do	przewodność	odsączalność/ zasobność sprężysta średnia
	[m]	[m/h]	[m ² /h]	
	10-20	0.075	1.1	-
	Typy chemiczne wód podziemnych (naturalne/ odbiegające od typów naturalnych) w utworach paleozoiku			
-				

3.3. Warunki klimatyczne

Pod względem klimatycznym obszar objęty planem odpowiada klimatowi dla całej gminy. Znajduje się na pograniczu charakterystycznych dla strefy umiarkowanej klimatów oceanicznego i kontynentalnego oraz pod wpływem astrefowego klimatu górskiego z tym, że jego wpływ jest znacznie ograniczony. Klimat gminy Zagrodno kształtuje się pod wpływem tych samych mas powietrza, co obszar pozostałej części kraju. Rejon leży w wilgotniejszym nadodrzańskim regionie

pluwiotermicznym. Obszar gminy mieści się w zasięgu dwóch różniących się dość znacznie regionów klimatycznych, których granica przebiega wzdłuż Uskoku Sudeckiego. Obszar na północny - wschód od uskoku, gdzie znajduje się obszar objęty planem, zaliczany jest do regionu nadodrzańskiego, bardzo ciepłego i bogatego w opady. Średnia roczna temperatura wynosi od 8,0 do 8,7°C, średnia roczna suma opadów 550 - 600 mm, długość okresu wegetacyjnego ponad 220 dni. Pozostała część gminy leży w zasięgu regionu przedgórskiego, chłodniejszego ale bogatszego w opady od poprzedniego. Średnia roczna temperatura wynosi od 7,5 do 7,8°C, średnia roczna suma opadów 700 - 750 mm, długość okresu wegetacyjnego 213-217 dni. Są to warunki szczególnie korzystne dla potrzeb rolnictwa, choć w terenach górskich surowsze niż na równinach. Na terenie objętym planem mniejsza jest liczba dni z przymrozkami, dni zimowych, dni z mgłą i długość występowania pokrywy śnieżnej w porównaniu do pozostałej części gminy położonej w regionie przedgórskim. Prędkości i kierunki wiatrów mniej stałe z przewagą wiatrów zachodnich. Warunki nasłonecznienia bardzo dobre. Gwałtowny wzrost temperatury wiosną poprawia komfort bioklimatyczny. Jednakże występujące często zjawisko fenu wywołuje spore skoki ciśnienia oraz porywistość wiatru, co niekorzystnie wpływa na samopoczucie. Wiatry przeważają południowo – zachodnie, zachodnie i północno - zachodnie mające największy wpływ na kształtowanie się opadów. Najrzadziej występują wiatry wschodnie.

3.4. Warunki glebowe

Obszar objęty planem nie jest terenem rolnych, ma użytek Bi – inne tereny zabudowane. W granicach obszaru objętego planem nie występują tereny zagrożone osuwaniem się mas ziemnych, tereny górnicze, tereny narażone na niebezpieczeństwo powodzi oraz krajobrazy priorytetowe określone w audycie krajobrazowym oraz w planie zagospodarowania przestrzennego Województwa Dolnośląskiego.

3.5. Bioróżnorodność fauny i flory

Szata roślinna na obszarze objętym planem uboga. Teren jest zurbanizowany i nie jest objęty ochroną na podstawie przepisów o ochronie przyrody. Najbliższymi obszarami chronionymi są: obszar Natura 2000 Bory Dolnośląskie PLB 020005 w odległości 10 km, Obszary Chronionego Krajobrazu „Grodziec” w odległości 5 km i „Dolina Czarnej Wody” w odległości 11 km. Teren opracowania położony jest poza głównymi korytarzami migracji zwierząt. Teren nie wyróżnia się walorami przyrodniczymi oraz nie ma na nim naturalnych siedlisk roślinnych.

3.6. Złoża surowców naturalnych

W obszarze planu miejscowego nie występują złoża surowców naturalnych.

3.7. Zasoby dziedzictwa kulturowego

Obszar objęty zmianą planu położony jest w strefie „OW” obserwacji archeologicznej oraz w obszarze historycznego układu ruralistycznego wsi. Na obszarze objętym planem nie występują obiekty wpisane do rejestru zabytków. Istniejący na terenie budynek wpisany jest do gminnej ewidencji zabytków.

3.8. Ustalenia projektu planu oraz zmiany w stosunku do stanu istniejącego.

W miejscowym planie zagospodarowania przestrzennego części obrębu Radziechów zostały określone zasady ochrony środowiska i przyrody. Wyznaczają one następujące zasady: zakaz lokalizacji inwestycji mogących potencjalnie i zawsze znacząco oddziaływać na środowisko oraz zakaz lokalizacji zakładów o zwiększonym lub dużym ryzyku wystąpienia poważnych awarii przemysłowych. Plan ustala również obowiązek ochrony przed hałasem poprzez wskazanie terenów wymagających ochrony i dopuszczalnych na nich poziomów hałasu. Działalność usługowa realizowana przez inwestora nie powinna przekraczać standardów jakości środowiska poza działkę do której inwestor ma tytuł prawny. W stosunku do zasad ochrony i kształtowania ładu przestrzennego zostały określone wytyczne do pokryć dachowych budynków, kolorystyki elewacji usytuowanie linii zabudowy.

Dokument przewiduje również modernizację, przebudowę i rozbudowę obiektów infrastruktury technicznej prowadzonej jako sieci podziemne. Ścieki komunalne należy odprowadzać do lokalnej

sieci kanalizacyjnej z możliwością stosowania rozwiązań indywidualnych. Na dzień dzisiejszy zapisy projektowanego dokumentu nie stanowią dużego zagrożenia związanego z zmianą stanu środowiska.

3.9. Istniejące problemy i zagrożenia istotne z punktu projektowanego dokumentu

Powietrze

Na stan i jakość powietrza atmosferycznego na analizowanym obszarze wpływ mają źródła zanieczyszczeń pochodzących z lokalnych kotłowni oraz licznych palenisk, transportu drogowego (głównie z dróg lokalnych i wewnętrznych) oraz obszarów przemysłowych, które znajdują się poza obszarem zmiany planu.

Poziomy stężenia zanieczyszczeń na terenie objętym planem nie są monitorowane. Najbliższymi jednostkami zajmującymi się pomiarem obciążenia powietrza przeprowadzanych w ramach Państwowego Monitoringu Środowiska znajdują się w mieście Złotoryja (pomiary manualne) oraz Legnica (pomiary manualne i automatyczne). Stan jakości powietrza jest dokonywany w ramach oceny jakości powietrza na terenie województwa dolnośląskiego przez Inspektorat Ochrony Środowiska we Wrocławiu. Przeprowadzone pomiary zgodnie z raportem „Ocena jakości powietrza na terenie województwa dolnośląskiego w roku 2019” pokazują, że na najbliższych stacjach pomiarowych występowały przekroczenia wartości kryterialne zanieczyszczenia pyłowego Benzopierenu oraz cząstek PM10 (tylko na stacji pomiarowej w Legnicy). Pozostałe możliwe występujące zanieczyszczenia nie przekraczają norm. Dla poprawy jakości powietrza analizowanego obszaru należy dążyć do minimalizacji emisji zanieczyszczeń w szczególności tych pochodzących z lokalnych kotłowni oraz komunikacyjnych.

Hałas

Hałas jest głównie powodowany przez oddziaływanie obiektów przemysłowych, lotniska, linie komunikacyjne związane z ruchem samochodów i ruchem pociągów. Na analizowanym obszarze nie występuje problem hałasu związanego obiektami przemysłowymi, lotnictwem. Głównym źródłem hałasu na obszarze objętym planem jest hałas pochodzący od dróg. Coraz częściej emitarami hałasu są małe źródła związane z działalnością rzemieślniczą. Główną przyczyną w tych wypadkach jest niewłaściwa lokalizacja oraz niedostateczne zabezpieczenia. Hałas jest szkodliwy bądź uciążliwy w zależności od jego natężenia, długości trwania, częstotliwości oraz zmian w czasie. Obszar objęty planem przeznaczony jest pod usługi i zabudowę mieszkaniową, które nie będą powodować wzrostu poziomu hałasu.

W ramach działań WIOŚ przeprowadzane są monitoring hałasu komunikacyjnego aby ograniczyć problemy z przekraczaniem poziomu hałasu. Na terenie gminy Zagrodno nie były prowadzone badania poziomu hałasu w środowisku, a co za tym idzie gmina nie posiada map akustycznych oraz szczegółowych danych dotyczących natężenia hałasu na terenach uciążliwych.

Fauna i flora

Zagrożenia dla świata zwierzęcego i roślinnego na analizowanym terenie nie występują. Teren ma użytek Bi – inne tereny zabudowane oraz zabudowany jest budynkiem o funkcji usługowej. W wyniku uchwalenia planu nie wystąpią znaczne przekształcenia terenu, degradacji nie ulegnie naturalna pokrywa glebowa, co nie będzie się wiązało ze zmniejszeniem się populacji zwierząt, zanikiem ich siedlisk i zmniejszeniem się obszaru ich bytowania.

Na obszarze objętym zmianą planu nie występują chronione gatunki roślin i zwierząt.

Powierzchnia gleby

Największe zagrożenie dla gleb na obszarze opracowania to przede wszystkim zagrożenia antropogeniczne. Największym problemem jest narażenie na zniszczenie pokrywy próchnicznej gleby spowodowane rozwojem terenów zabudowy usługowej oraz zanieczyszczenia pochodzące z ruchu drogowego. Zagrożenie dla stanu czystości gleb może być również związana z nieuporządkowaną gospodarką ściekową jak i odpadami, który w znacznym stopniu jest małym zagrożeniem jednakże należy wziąć pod uwagę fakt, że zbiorniki bezodpływowe mogą się rozszczelnić, a ich zawartość może dostać się do gleb.

Wody

Na terenie objętym zmianą planu nie występują tereny chronione Głównych Zbiorników Wód Podziemnych oraz nie występują studnie podlegające monitoringowi w ramach regionalnego monitoringu wód podziemnych. Nie występują składowiska odpadów komunalnych i przemysłowych które mogłyby być źródłem zanieczyszczeń wód podziemnych poprzez migrację szkodliwych substancji do środowiska. Jedyne występujące zagrożenia dla środowiska w gminie Zagrodno mają na ogół lokalny charakter.

Inne zagrożenia środowiska związane głównie z działalnością człowieka mają bardziej ograniczony charakter i wiążą się z ruchem samochodowym na głównych drogach, polem elektromagnetycznym - wzdłuż linii przesyłowych energii elektrycznej i możliwością wybuchu - wzdłuż gazociągów, które na obszarze objętym planem nie występują.

3.10. Określenie, analiza i ocena potencjalnych zmian stanu środowiska przy braku realizacji ustaleń planu miejscowego

Plan miejscowy reguluje niewielkie potencjalne zmiany w przeznaczeniu terenu w stosunku do stanu istniejącego, dlatego przewiduje się że stan środowiska na obszarze objętym planem miejscowego zostanie niezmienny w stosunku do stanu istniejącego w zakresie szaty roślinnej, fauny, flory i wód powierzchniowych i podziemnych. Aktualnie zauważa się niewielkie zmiany w zagospodarowaniu przestrzennym na obszarze wsi Radziechów i nie wpływają one znacznie na stan środowiska przyrodniczego oraz życia ludzkiego. Potencjalne zmiany koncentrują się wokół tych aspektów, które są potrzebne do racjonalnego rozwoju miejscowości, natomiast plan zapewnia te potrzeby. W planie miejscowym nie lokalizuje się przedsięwzięć, które mogą znacząco oddziaływać na środowisko. Jedynym zagrożeniem mogącym wynikać z aktualnego stanu zagospodarowania jest to niekontrolowane rozprzestrzenianie się zabudowy, jednakże poprzez zapisy planu miejscowego w którym zostaną określone zasady zagospodarowania i szczegółowe parametry i wskaźniki zabudowy można ograniczyć skutki wynikające z procesu urbanizacji.

4. Cele ochrony środowiska ustanowione na szczeblu międzynarodowym, wspólnotowym i krajowym istotne z punktu widzenia dokumentu, oraz sposoby, w jakich te cele i inne problemy środowiska zostały uwzględnione podczas opracowywania dokumentu

Ocena zgodności ma na celu sprawdzenie, czy zapisy planu miejscowego są spójne z celami ochrony środowiska ustanowionymi na szczeblu międzynarodowym, krajowym i wojewódzkim. Pod uwagę wzięto następujące dokumenty: Strategia Rozwoju Województwa Dolnośląskiego, Strategia Europa 2020, Koncepcja Przestrzennego Zagospodarowania Kraju 2030, Polityka Ekologiczna Państwa, Strategia na Rzecz Odpowiedzialnego Rozwoju. Podczas sporządzania planu miejscowego pod uwagę wzięto założenia oraz cele ochrony środowiska określone w strategicznych dokumentach o znaczeniu międzynarodowym i krajowym. Zapisy te zostały głównie określone poprzez:

- określenie wskaźników powierzchni biologicznie czynnej,
- ustalenie obowiązku odprowadzania wód opadowych i roztopowych do kanalizacji deszczowej oraz ścieków bytowo - komunalnych do gminnej sieci kanalizacyjnej bądź bezodpływowych zbiorników na nieczystości,
- ustalenie rozbudowy, przebudowy oraz remontu infrastruktury technicznej.

Cele polityki ochrony środowiska na szczeblu wspólnotowym zostały określone w wielu dokumentach strategicznych, które stanowią ramy dla dokumentów krajowych i regionalnych. Cechą charakterystyczną tych dokumentów jest obligatoryjna lub zalecana hierarchiczność ich ustaleń i zapisów. Sposób uwzględnienia w opracowywanym planie miejscowym celów ochrony środowiska ustanowionych na szczeblu międzynarodowym, wspólnotowym i krajowym:

<i>Ustanowione cele</i>	<i>Ustalenia mpzp</i>
<i>Konwencja Bereńska</i> Ochrona siedlisk dzikiej fauny i flory Ochrona gatunków	Na obszarze objętym planem brak jest chronionych gatunków fauny i flory; ustalenia planu nie będą miały wpływu na istniejące w pobliżu gatunki chronione
<i>Konwencja Bońska</i> Ochrona wędrownych gatunków dzikich zwierząt	Na obszarze objętym planem brak jest chronionych gatunków fauny; ustalenia planu nie

Ochrona nietoperzy EUROBATS	będą miały wpływu na istniejące w pobliżu gatunki chronione, plan nie zakłada realizacji linii wysokiego napięcia oraz farm wiatrowych co jest główną przeszkodą w wędrówkach dzikich zwierząt Zapisy mpzp nie będą miały wpływu na zmniejszenie się liczby schronień nietoperzy
<i>Europejska Konwencja Krajobrazowa</i> Promocja ochrony, gospodarki i planowania krajobrazu	Plan nie zawiera zapisów, które będą miały negatywny wpływ na krajobraz
<i>Konwencja Genewska</i> Ochrona ludzi i środowiska przed zanieczyszczeniem powietrza	Plan nie zawiera zapisów, które będą wpływały na zanieczyszczenie powietrza
<i>Polityka Ekologiczna Państwa</i> Zachowanie bogatej różnorodności biologicznej	Plan ustala jako przeznaczenie dopuszczalne tereny zielenie urządzonej, co stanowić będzie wzbogacenie ekosystemu zurbanizowanego Plan ustala minimalny wskaźnik powierzchni biologicznie czynnej min. 50%
Racjonalizacja gospodarowania zasobami wód powierzchniowych i podziemnych	Plan ustala obowiązek odprowadzenia ścieków do gminnej sieci kanalizacyjnej, zaopatrzenie w wodę z gminnego systemu wodociągowego oraz dopuszczenie odprowadzenia wód opadowych do istniejących cieków wodnych lub zastosowanie rozwiązań indywidualnych służących zatrzymaniu wód w granicach terenu, do którego inwestor posiada tytuł prawny
Hałas i oddziaływanie pól elektromagnetycznych	Plan kwalifikuje poszczególne tereny do odpowiednich rodzajów terenów w zakresie dopuszczalnego poziomu hałasu

Miejscowy plan zagospodarowania przestrzennego części obrębu Radziechów zawiera ustalenia dokumentów strategicznych na wszystkich szczeblach administracyjnych.

5. Analiza i ocena przewidywanego znaczącego oddziaływania, w tym na cele i przedmiot ochrony Obszaru Natura 2000 oraz na integralność tego obszaru

Teren objęty projektem planu położony jest poza obszarami objętymi ochroną na podstawie przepisów o ochronie przyrody. Najbliższymi obszarami chronionymi są: obszar Natura 2000 Bory Dolnośląskie PLB 020005 w odległości 10 km, Obszary Chronionego Krajobrazu „Grodziec” w odległości 5 km i „Dolina Czarnej Wody” w odległości 11 km.

„Bory Dolnośląskie” są jednym z największych kompleksów leśnych w Polsce, położony jest w dorzeczu Odry. Główną rzeką jest Bóbr. Rzeźba terenu jest mało zróżnicowana, przeważają tereny równinne. Południkowo przecinają je doliny rzek. W Borach występują zwarte drzewostany sosnowe z ubogim runem, które stanowi wrzos i borówka. W podszycie występuje jałowiec i żarnowiec. Panującym gatunkiem jest sosna, z domieszką dębu, brzozy, buku oraz jodły i świerku. W niektórych rejonach występują bory mieszane i lasy liściaste. Doliny rzeczne stanowią enklawy z bardziej bujną i wielowarstwową roślinnością. Urozmaicenie stanowią także liczne stawy rybne. Niektóre z nich są porośnięte szuwarami, natomiast część jest pozbawiona roślinności wskutek ich renowacji.

Obszar Chronionego Krajobrazu "Grodziec" objęty jest ochroną ze względu na znaczne walory przyrodnicze. W centrum obszaru położone jest Wzgórze Grodziec, które jest świątym

stożkiem wulkanicznym i tworzy swoisty krajobraz rzeźby wulkanicznej, co jest zjawiskiem unikatowym.

Obszar Chronionego Krajobrazu „Dolina Czarnej Wody” zajmuje środkową część zlewni rzeki i w dużej części pokryty jest kompleksami leśnymi lasu mieszanego. Dominującym elementem krajobrazu tego obszaru są płaskie, rozległe dna dolin, w których rozwinął się skomplikowany system wód powierzchniowych. Główną rzeką jest Czarna Woda a do niej wpadają Nidzica, Brenna, Karkoszka i Brochotka oraz duża ilość bezimiennych potoków, kanałów i rowów. Uformowana została w ten sposób gęsta sieć cieków odwadniających często podmokłe lub zabagnione fragmenty dolin.

Teren opracowania położony jest poza głównymi korytarzami migracji zwierząt. Teren nie wyróżnia się walorami przyrodniczymi oraz nie ma na nim naturalnych siedlisk roślinnych. Zapisy planu przestrzegają zachowanie i ochronę wartości przyrodniczych, historycznych, kulturowych i krajobrazowych poprzez wprowadzenie:

- 1) zakazu lokalizacji przedsięwzięć mogących potencjalnie i zawsze znacząco oddziaływać na środowisko
- 2) zakazu lokalizacji zakładów o zwiększonym lub dużym ryzyku wystąpienia poważnych awarii przemysłowych
- 3) ustaleń dotyczących pokryć dachowych
- 4) zakazu stosowania okładzin elewacyjnych z tworzyw sztucznych oraz blachy trapezowej i falistej.

Zapisy planu miejscowego nie będą oddziaływać na obszary objęte ochroną na podstawie ustawy o ochronie przyrody, głównie ze względu zapisy nie wpływające na środowisko i przyrodę oraz na położenie w znaczniej od nich odległości.

Oddziaływanie na świat przyrody i bioróżnorodność

Obszar objęty planem miejscowym przeznaczony nie jest objęty obowiązującym planem miejscowym. Istniejące zagospodarowanie to tereny zabudowane - budynek usługowy, po szkole podstawowej, ok. 1/3 powierzchni działki nie jest terenem biologicznie czynnym. Na terenie mogą pojawić się nowe obiekty kubaturowe, może zwiększyć się nawierzchnia utwardzona. Zmiany mogą także nastąpić niezależnie od przyjętego planu. Plan ustala minimalną powierzchnię biologicznie czynnej na poziomie minimum 50%.

Oddziaływanie na gleby i powierzchnię ziemi

W związku z realizacją zapisów planu miejscowego może wystąpić ubytek powierzchni biologicznie czynnej w stosunku do stanu istniejącego, jednakże nie będzie on znaczący. Zapisy planu nie będą powodować powstania emitorów zanieczyszczenia gleby. Ze względu na rodzaj wprowadzanego przeznaczenia: usługi i zabudowa mieszkaniowa, zmniejszy się uciążliwość dla terenów sąsiednich, co bezsprzecznie wpłynie na poprawę stanu środowiska.

Oddziaływanie na powietrze atmosferyczne

Na stan powietrza na omawianym obszarze będzie miała wpływ głównie emisja z zanieczyszczeń ze źródeł ogrzewania, w szczególności w okresie grzewczym. Zapisy planu poprzez korektę istniejącego wykorzystania terenu: wprowadzenie możliwości realizacji zabudowy mieszkaniowej może wzrosnąć ilość indywidualnych źródeł zanieczyszczeń. W wyniku realizacji ustaleń projektu planu może nastąpić nieznaczne zwiększenie liczby emitorów i wzrost poziomu zanieczyszczeń komunikacyjnych oraz wibracji. Na omawianym terenie może nastąpić nieznaczny wzrost poziomu hałasu komunikacyjnego, spowodowany zwiększeniem liczby osób dojeżdżających do terenu.

Oddziaływanie na klimat

Zmiany zaproponowane w planie miejscowym mają charakter lokalny, dlatego nowe rozwiązania nie wpłyną na zmianę klimatu.

Oddziaływanie na klimat akustyczny

Realizacja planu miejscowego wpłynie pozytywnie na klimat akustyczny, dla terenów objętych planem ustalono dopuszczalne poziomy hałasu jak dla zabudowy mieszkaniowo - usługowej.

Oddziaływanie na wody

Planu miejscowy nie będzie oddziaływał na wody.

Oddziaływanie na ludzi

Zrealizowana inwestycja na podstawie planu miejscowego będzie miała pozytywny wpływ na ludzi. Umożliwienie realizacji zabudowy mieszkaniowej zaspokoi oczekiwania i potrzeby mieszkańców, a realizacja ustaleń w zakresie gospodarki wodno – ściekowej podniesie poziom i jakość ich życia. Plan nakazuje także zachowanie dopuszczalnych poziomów hałasu w środowisku jak dla terenów mieszkaniowo jednorodzinnych.

Oddziaływanie na zwierzęta i rośliny

Zapisy planu miejscowego nie będą oddziaływały na rośliny i zwierzęta. Ustalenia planu nie przewidują wprowadzenia funkcji, które miałyby niekorzystny wpływ na zwierzęta i rośliny. Umożliwienie realizacji zabudowy mieszkaniowej na terenie wykorzystywanym na usługi może spowodować pozytywne zmiany fauny i flory. Zmiana fauny i flory, w stosunku do stanu istniejącego, nie będzie jednak duża, tereny mieszkaniowe zostały wyznaczone w sąsiedztwie już istniejących. Zmiana flory będzie polegała na wprowadzeniu w niewielkim stopniu nowej roślinności o charakterze ozdobnym i izolacyjnym.

Przez obszar objęty planem nie przebiega szlak migracyjny ptactwa oraz brak jest chronionych gatunków roślin i zwierząt.

Oddziaływanie na krajobraz

Zapisy planu nie wpłyną w sposób znaczący na krajobraz. Realizacja ustaleń planu w stosunku do stanu istniejącego będzie znikoma. W związku z realizacją planu mogą pojawić się nowe obiekty kubaturowe oraz mała architektura i zieleń urządzona. W celu uniknięcia agresywnych elementów i form oddziaływujących na estetykę otoczenia m.p.z.p. ustala np. wysokość obiektów, kąt nachylenia połaci dachowych i ich układ oraz linię zabudowy, która będzie porządkowała usytuowanie budynków.

Oddziaływanie na zasoby naturalne

Ustalenia zmiany planu nie będą oddziaływały na zasoby naturalne.

Oddziaływanie na zabytki

Ustalenia zmiany planu nie będą oddziaływać na zabytki. Na obszarze objętym planem nie występują obiekty objęte ochroną konserwatorską. Plan ustala obszar historycznego układu ruralistycznego wsi i strefę obserwacji archeologicznej gdzie nową zabudowę dostosować należy do historycznej kompozycji przestrzennej wsi w zakresie skali, bryły i formy architektonicznej w tym kształtu i wysokości dachu wraz z kolorystyką i rodzajem pokrycia.

W związku z możliwymi pracami ziemnymi przy budowie nowych obiektów wszelkie zabytki i nawarstwienia kulturowe odkryte w trakcie robót ziemnych będą podlegać ochronie na podstawie przepisów odrębnych.

Ustalenia planu nie stanowią zagrożenia dla dóbr kultury, a wprowadzenie obszaru historycznego układu ruralistycznego wsi będzie wpływało pozytywnie na obszar objęty planem.

W poniższej tabeli przedstawiono rodzaj oddziaływania na poszczególne komponenty środowiska. Dla każdego kryterium została zastosowana inna skala ocen, w taki sposób, aby pokazać istotność parametru. Tak, więc dla:

- Czas trwania: krótkotrwały, długotrwały
- Częstotliwość: chwilowe, stałe
- Rodzaj oddziaływania: negatywny, pozytywny, neutralny
- Wpływ: bezpośredni, pośredni
- Trwałość przekształceń: odwracalne, nieodwracalne, możliwe odwracalne
- Wielkość: brak, małe, zauważalne, znaczące, bardzo duże

<i>Komponent środowiska</i>	<i>Czas trwania</i>	<i>Częstotliwość</i>	<i>Rodzaj oddziaływania</i>	<i>Wpływ</i>	<i>Trwałość przekształceń</i>	<i>Wielkość</i>
Przyroda i bioróżnorodność	długotrwały	stałe	neutralny	bezpośredni	odwracalne	Małe
Gleba i powierzchnia ziemi	długotrwały	stałe	Neutralny	bezpośredni	Odwracalne	Małe
Powietrze atmosferyczne	długotrwały	stałe	Neutralny	bezpośredni	Odwracalne	Małe
Klimat	długotrwały	stałe	Pozytywny	bezpośredni	Odwracalne	brak
Klimat akustyczny	długotrwały	stałe	Pozytywny	bezpośredni	odwracalne	Znaczące
Wody	długotrwały	stałe	Neutralny	pośredni	Odwracalne	Brak
Krajobraz	długotrwały	stałe	neutralny	pośredni	odwracalne	małe
Ludzie	długotrwały	stałe	Pozytywny	Pośredni	możliwe odwracalne	znaczące
Zwierzęta i rośliny	długotrwały	stałe	neutralny	pośrednie	możliwe odwracalne	Brak
Zabytki	długotrwały	stałe	neutralny	pośredni	odwracalne	brak

Przyjęte zapisy w planie miejscowym nie będą odbiegać od istniejących problemów środowiska na obszarze objętym oceną. Możliwe do realizacji inwestycje mogą nieznacznie wpłynąć na zużycie wody, odprowadzanie ścieków i odpadów, zanieczyszczenie powietrza, emisję hałasu.

6. Charakterystyka rozwiązań mających na celu zapobieganie, ograniczenie lub kompensację przyrodniczą negatywnych oddziaływań na środowisko, mogących być rezultatem realizowanego dokumentu

Dotychczasowe analizy pokazały, że nie ma rozwiązań w planowaniu przestrzennym, które by całkowicie zapobiegały negatywnym skutkom w środowisku. Jedyne co można zrobić to spróbować zapobiec występowaniu oraz ograniczyć te oddziaływania. Negatywne oddziaływania są głównie związane z fazą realizacji przedsięwzięć, dlatego należy również stworzyć takie zapisy w planie miejscowym, które pomogą w utrzymaniu i przywróceniu do odpowiedniego stanu środowiska przyrodniczego. Działaniami minimalizującym negatywne oddziaływanie jest:

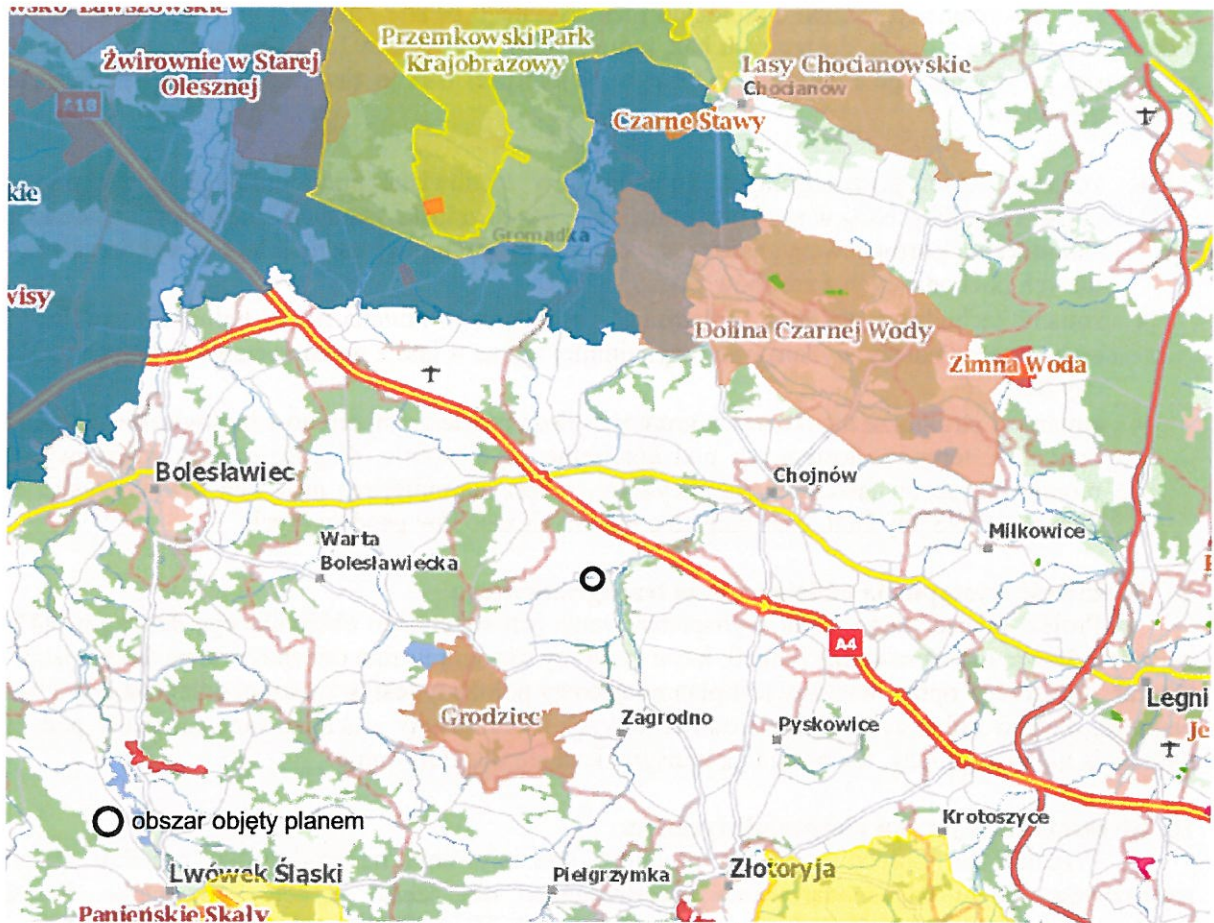
- Określenie nieprzekraczalnych linii zabudowy oraz maksymalnej wysokości budynków, które pozwolą zachować dyscyplinę urbanistyczną obszaru projektu planu.
- Odprowadzanie wód opadowych na własny teren lub zastosowanie rozwiązań indywidualnych służących zatrzymaniu wód w granicach działki co sprzyjać będzie podtrzymaniu retencji powierzchniowej,

- Obowiązek odprowadzenia ścieków komunalnych do sieci kanalizacji sanitarnej, gdzie zostaną unieszkodliwione przed wprowadzeniem do wód powierzchniowych, co zapewni ochronę jakości wód podziemnych i powierzchniowych.
- Ograniczenie dopuszczalnego poziomu hałasu do wartości określonych dla poszczególnych typów zabudowy zapewni zachowanie właściwego klimatu akustycznego.
- Ustalenie minimalnej powierzchni biologicznie czynnej na poziomie minimum 50%

W granicach opracowania planu miejscowego nie występują obszary objęte ochroną na podstawie przepisów ustawy o ochronie przyrody.

W/w, zawarte w planie, rozwiązania ograniczające negatywne oddziaływania na środowisko, powinny zmniejszyć uciążliwość projektowanego zagospodarowania wobec środowiska.

Należy również pamiętać o tym, aby projekt nowej inwestycji zawierał wszystkie informacje dotyczące zasad ochrony środowiska.



Rys. 5 Lokalizacja obszaru objętego planem w Parku Krajobrazowym „Chelmy”
Źródło: Geoserwis GDOŚ

7. Przedstawienie rozwiązań alternatywnych

Rozwiązanie alternatywne jest to takie działanie, które ma na celu poprawę oraz zapobiegnięcie negatywnego wpływu ustaleń planu miejscowego na stan przyrodniczy oraz życie ludzkie. Zasięg oddziaływań na środowisko realizacji zamierzeń wynikających z planu miejscowego jest ograniczony tylko do działki nr 443/1 w Radziechowie i nie przewiduje się przeznaczenia znacznie oddziaływującego na środowisko. Obszar objęty planem znajduje się poza obszarami objętymi ochroną a przyjęte w projekcie planu założenia i ustalenia szczegółowe wskazują na brak wpływu na najbliższe obszary chronione.

Na etapie sporządzania projektu planu wprowadzono zapisy ograniczające negatywny wpływ, na środowisko przyrodnicze oraz życie ludzkie, które w związku z realizacją planu mogą się pojawić, tj. wprowadzono zakaz realizacji inwestycji mogących zawsze znacząco i potencjalnie znacząco

oddziaływać na środowisko oraz zakaz lokalizacji zakładów o zwiększonym lub dużym ryzyku wystąpienia poważnych awarii przemysłowych.

8. Metody analizy skutków realizacji zapisów dokumentu oraz częstotliwość jej przeprowadzania

Ustawa z dnia 27 marca 2003r. o planowaniu i zagospodarowaniu przestrzennym nie reguluje metody analizy skutków realizacji zapisów planu miejscowego ani częstotliwości jej przeprowadzania w odniesieniu do zmian jakości środowiska przyrodniczego oraz zmian zachodzących w społeczeństwie i sferze gospodarczej. Jednakże analiza skutków realizacji postanowień miejscowego planu zagospodarowania przestrzennego powinna być dokonywana i powinna uwzględniać zmiany zachodzące w zagospodarowaniu terenu, w środowisku przyrodniczym i społecznym.

Dla obszaru objętego planem nie przewiduje się przeznaczenia znacznie odbiegającego od istniejącego zagospodarowania, w związku z tym nie przewiduje się dużego oddziaływania na środowisko. Realizacja planu nie wpłynie negatywnie na środowisko. Dlatego najlepszą metodą analizy skutków realizacji ustaleń dokumentu planistycznego będzie analiza porównawcza w oparciu o dane zaczerpnięte z ogólnodostępnych baz, które zostały uzyskane w toku regularnego monitoringu środowiska przyrodniczego i antropogenicznego. Najbardziej istotne zjawiska i procesy podlegające monitoringowi to:

- zmiana jakości poszczególnych komponentów środowiska przyrodniczego m.in.: poziom emisji CO₂, SO₂, NO_x w strukturze miejskiej, liczba zainstalowanych kolektorów słonecznych - monitoring porównawczy, należy wykonywać przynajmniej raz na 2 lata z wykorzystaniem danych pochodzących z zasobów gminy,
- zmiany zachodzące w sferze społecznej i gospodarczej- zmiana liczby ludności - monitoring statystyczny, należy wykonywać przynajmniej raz na 4 lata z wykorzystaniem danych z GUS czy BDL,
- zmiana w strukturze użytkowania gruntów - ilość powierzchni terenów biologicznie czynnych oraz ilość terenów dostępnych pod konkretne użytkowanie, długość ścieżek rowerowych - monitoring porównawczy, należy wykonywać przynajmniej raz na 2 lata z wykorzystaniem danych z GUS czy BDL oraz danych z lokalnych zasobów geodezyjnych

9. Możliwość wystąpienia oddziaływania transgranicznego

Projekt miejscowego planu zagospodarowania przestrzennego obejmującego działkę nr 443/1 w Radziechowie nie wprowadza funkcji, które mogłyby transgranicznie oddziaływać na środowisko. Obszar, dla którego opracowywany jest plan miejscowy położony jest w znacznej odległości od granic państwa, dlatego żadne ze skutków środowiskowych które zostały zlokalizowane/zaistniały podczas tworzenia niniejszej pracy, nie posiadają transgranicznego oddziaływania.

10. Streszczenie w języku niespecjalistycznym

Przedmiotem opracowania jest prognoza oddziaływania na środowisko projektu zmiany miejscowego planu zagospodarowania przestrzennego dla części obrębu Radziechów. Projekt wykonano zgodnie z uchwałą Rady Gminy Zagrodno nr XXIV.148.2020 z dnia 28.07.2020 w sprawie przystąpienia do sporządzenia miejscowego planu zagospodarowania przestrzennego obrębu Radziechów w gminie Zagrodno. Obszar objęty opracowaniem dotyczy działki nr 443/1 w Radziechowie i nie posiada obowiązującego planu miejscowego. Istniejące zagospodarowanie to funkcja usługowa – szkoła podstawowa. Niniejszy plan miejscowy ustala przeznaczenie terenu na usługi i zabudowę mieszkaniową oraz ustala wskaźniki i parametry kształtowania zabudowy i zagospodarowania terenu.

Obszar planu znajduje się na Równinie Chojnowskiej.

Niniejsza prognoza zawiera ocenę oddziaływania na środowisko przyrodnicze planu i stanowi integralny załącznik dokumentacji planistycznej. Powstała ona w oparciu o charakterystykę i ocenę istniejącego stanu środowiska przyrodniczego, a dalej o analizę potencjalnego wpływu na to środowisko realizacji przewidywanego projektem zagospodarowania terenu. Do sporządzenia prognozy wykorzystano opracowania kartograficzne, dokumentacyjne oraz wizję w terenie.

Powierzchnia ziemi na omawianym obszarze została przekształcona przez człowieka, teren nie ma użytkowania rolniczego. Teren nie jest bogaty w szatę roślinną. Na obszarze opracowania nie ma użytkowego poziomu wodonośnego. Pod względem klimatycznym gmina Zagrodno leży w strefie regionu nadodrzańskiego, bardzo ciepłego i bogatego w opady. W gminie Zagrodno przeważają wiatry zachodnie.

Teren opracowania nie znajduje się w obszarze cennym kulturowo. Na terenie nie występują obiekty i zieleń wpisane do rejestru zabytków, występuje obiekt szkoły podstawowej wpisany do gminnej ewidencji zabytków. Wprowadzenie ochrony obszaru historycznego układu ruralistycznego wsi oraz strefę ochrony archeologicznej „OW”. Ustalenia planu nie stanowią zagrożenia dla dóbr kultury.

Ponadto na obszarze nie występują chronione gatunki roślin i zwierząt. Oddziaływanie ustaleń planu na zwierzęta i rośliny nie będzie miało negatywnego wpływu. Obszar objęty planem nie znajduje się na obszarach objętych ochroną na podstawie przepisów o ochronie przyrody. Najbliższymi obszarami chronionymi są: obszar Natura 2000 Bory Dolnośląskie PLB 020005 w odległości 10 km, Obszary Chronionego Krajobrazu „Grodziec” w odległości 5 km i „Dolina Czarnej Wody” w odległości 11 km.

Teren opracowania położony jest poza głównymi korytarzami migracji zwierząt. Ustalenia planu miejscowego nie będą powodować uciążliwości oraz negatywnie oddziaływać na środowisko.

Przez obszar objęty planem nie przepływa ciek wodny, który może stwarzać problemy powodziowe. W granicach opracowania planu nie występują udokumentowane złoża kopalin. Teren nie jest narażony na erozję wodną.

Na obszarze brak potencjalnych emitorów zanieczyszczenia powietrza oraz promieniowania radiotelekomunikacyjnego. Jedynymi najpoważniejszymi zagrożeniami dla wartości przyrodniczych i kulturowych mogą się pojawić w nieprawidłowo projektowanych i realizowanych inwestycjach które mogą wystąpić w związku z zabudową na obszarze opracowania.

Ustalenia planu nie stanowią zagrożenia dla dóbr kultury, zasobów naturalnych, klimatu, krajobrazu, powierzchni ziemi, powietrza, wody, zwierząt, roślin, ludzi i różnorodności biologicznej.

Oświadczam, że spełniam wymagania, o których mowa w art. 74a ust. 2 Ustawy z dnia 3 października 2008 r. o udostępnianiu informacji o środowisku i jego ochronie, udziale społeczeństwa w ochronie środowiska oraz o ocenach oddziaływania na środowisko. Jestem świadomy odpowiedzialności karnej za złożenie fałszywego oświadczenia.

Autor prognozy oddziaływania na środowisko: Marta Wiszczuk
Data sporządzenia prognozy: 30.11.2021



