

**UCHWAŁA NR XLVIII.268.2021  
RADY GMINY ZAGRODNO**

z dnia 30 listopada 2021 r.

**w sprawie przyjęcia Strategii Rozwoju Gminy Zagrodno na lata 2021-2025**

Na podstawie art. 18 ust. 2 pkt 6a w związku z art. 10e ust. 1 i art. 10f ust. 4 ustawy z dnia 8 marca 1990 r. o samorządzie gminnym (tj. Dz.U. 2021 poz. 1372) oraz art. 3 pkt 3 w związku z art. 4 ust. 1 i art. 9 pkt 5 ustawy z dnia 6 grudnia 2006 r. o zasadach prowadzenia polityki rozwoju (tj. Dz. U. z 2021 r. poz. 1057) Rada Gminy Zagrodno uchwala się co, następuje:

§ 1. Przyjmuje się do realizacji Strategię Rozwoju Gminy Zagrodno na lata 2021-2025, stanowiącą załącznik do niniejszej uchwały.

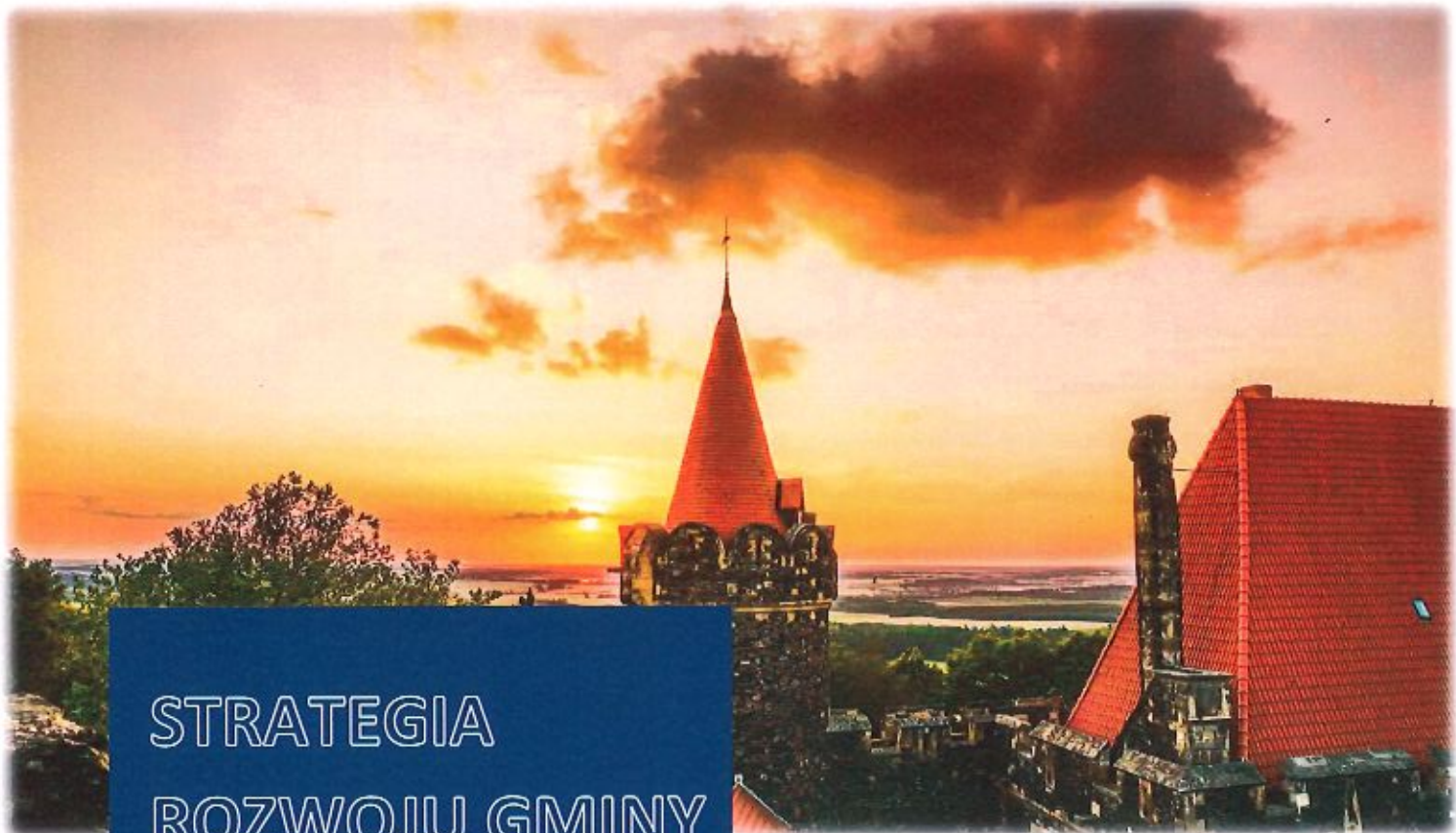
§ 2. Wykonanie uchwały powierza się Wójtowi Gminy Zagrodno.

§ 3. Uchwała wchodzi w życie z dniem podjęcia.

Przewodniczący Rady Gminy  
Zagrodno

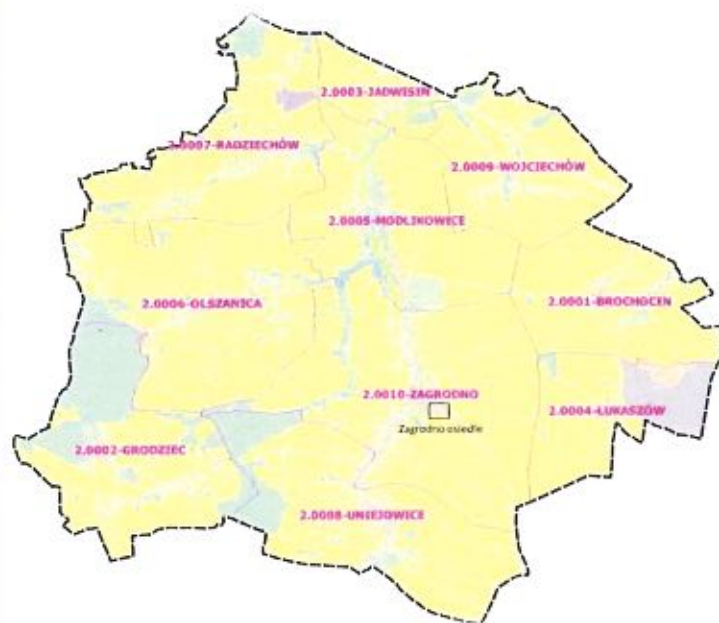


**Walenty Luszczewski**



# STRATEGIA ROZWOJU GMINY ZAGRODNO

## 2021-2025



## Spis treści

Wprowadzenie .....	3
Wnioski z diagnozy sytuacji społecznej, gospodarczej i przestrzennej gminy Zagrodno.....	5
Analiza mocnych i słabych stron oraz szans i zagrożeń gminy Zagrodno (Analiza SWOT) .....	10
Wizja i misja działalności gminy Zagrodno.....	17
Cele strategiczne i operacyjne funkcjonowania gminy Zagrodno .....	20
Kierunki działań podejmowanych dla osiągnięcia celów strategicznych i oczekiwane ich rezultaty w gminie Zagrodno.....	22
Model struktury funkcjonalno-przestrzennej gminy .....	25
Ustalenia i rekomendacje w zakresie polityki przestrzennej w gminie .....	28
Terytorialny wymiar wsparcia, obszary strategicznej interwencji, obszary funkcjonalne.....	32
Ocena zgodności strategii z polityką rozwoju kraju i regionu.....	40
System monitorowania i ewaluacji realizacji strategii .....	42
Ramy finansowe i źródła finansowania.....	44
Wykaz rysunków.....	46

## Wprowadzenie

Suwerennie działające samorządy lokalne, w szczególności gminy, kształtują podstawy rozwoju zarządzania w sektorze publicznym, wchodząc w bezpośrednie relacje ze zmieniającymi się zjawiskami społeczno-gospodarczymi. Samodzielna realizacja zadań użyteczności publicznej motywuje samorządy lokalne w dążeniu do optymalizacji zarządzania ograniczonymi zasobami (rzecзовymi, finansowymi itd.), w zaspokajaniu narastających i zmieniających się potrzeb publicznych. Wyzwania rozwojowe przed jakimi stają gminy związane są z procesami globalizacji i integracji.

Strategia rozwoju gminy stanowi jedno z podstawowych narzędzi współczesnego zarządzania gminą, które pozwala na sprawne kierowanie polityką jej rozwoju. Jako dokument przedstawia wyzwania, jakie stoją przed wspólnotą lokalną, a także wskazuje przykładowe instrumenty gospodarcze, finansowe i instytucjonalne, pozwalające osiągnąć cele rozwojowe gminy. Ponadto, prezentuje szereg wyborów strategicznych polityki rozwoju gminy, które stanowią punkt odniesienia do konstruowania wszystkich polityk, programów i projektów realizacyjnych w gminie. Takie podejście do planowania jest ważne, ponieważ umożliwia określenie dokąd zmierzamy, co przekłada się na racjonalne gospodarowanie dostępnymi środkami. W efekcie realizacji działań określonych w strategii rozwoju, gmina powinna lepiej wykorzystywać posiadane potencjały: gospodarcze, społeczne i instytucjonalne w celu zapewniania jej rozwoju i poprawy warunków życia mieszkańców. Nie bez znaczenia również jest likwidowanie największych barier rozwojowych gminy wiążących się z odrabianiu zaległości w infrastrukturze i zmniejszaniu różnic między regionami. Bez wątpienia, w ramach działań podejmowanych przez władze gminy w oparciu o strategię rozwoju ważne są strategiczne inwestycje celu publicznego oddziałujące na przestrzeń, w szczególności w obszarach strategicznej interwencji.

Strategia rozwoju gminy Zagrodno 2021-2025 (dalej „Strategia”) została przygotowana w oparciu o wiedzę i doświadczenie kapitału ludzkiego stanowiącego ważny endogeniczny zasób gminy. Warto podkreślić kluczową rolę mieszkańców w ramach przeprowadzonej konsultacji społecznej, umożliwiając ocenę jakości życia w gminie, jak również analizę mocnych i słabych stron oraz szans i zagrożeń w gminie. Należy zauważyć, że partycypacja społeczna ma istotne znaczenie w podejmowaniu przez władze gminy decyzji dotyczących lokalnej wspólnoty mieszkańców. W sporządzeniu Strategii ważny udział również odegrały władze gminy oraz pracownicy gminnych jednostek organizacyjnych, zakładu budżetowego i spółki prawa handlowego.

Podstawą sporządzenia Strategii są wnioski z diagnozy sytuacji społecznej, gospodarczej i przestrzennej gminy Zagrodno, przygotowanej w oparciu o analizę stanu gminy, analizy porównawczej gminy z innymi gminami wiejskimi województwa dolnośląskiego i konsultacji społecznej w zakresie

oceny jakości warunków życia w gminie. Wskutek analiz, konsultacji, jak i spotkań z władzami gminy zostały sformułowane wizja, misja i cele strategiczne działalności gminy Zagrodno na lata 2021-2025.

Ponadto, w ramach strategii rozwoju gminy, zostały określone:

- istotne kierunki działań (interwencji) podejmowanych dla osiągnięcia celów strategicznych oraz oczekiwane ich rezultaty, w tym w wymiarze przestrzennym, wraz ze wskaźnikami ich osiągnięcia;
- model struktury funkcjonalno-przestrzennej gminy;
- ustalenia i rekomendacje w zakresie kształtowania i prowadzenia polityki przestrzennej w gminie;
- obszary strategicznej interwencji określone w strategii rozwoju województwa wraz z zakresem planowanych działań, a także obszary strategicznej interwencji kluczowe dla gminy;
- system realizacji strategii, w tym wytyczne do sporządzania dokumentu wykonawczego;
- ramy finansowe i źródła finansowania.

Wyznaczone cele strategiczne zostały poddane weryfikacji ze względu na ich spójność z zapisami krajowych i regionalnych dokumentów strategicznych, takich jak: Strategia na rzecz Odpowiedzialnego Rozwoju do roku 2020 (z perspektywą do 2030 r.), Krajowa Strategia Rozwoju Regionalnego (KSRR 2030) i Strategia Rozwoju Województwa Dolnośląskiego 2030, jak również Plan Zarządzania Ryzykiem Powodziowym dla obszaru dorzecza Odry. W celu zapewnienia oceny stopnia wdrażania zamierzeń władz gminy określonych w Strategii został określony system monitorowania i ewaluacji działań strategicznych. Podstawą systemu monitorowania jest analiza wskaźnikowa wybranych parametrów oceny stopnia realizacji celów strategicznych.

Projekt Strategii został poddany konsultacji społecznej z udziałem radnych rady gminy Zagrodno, sołtysów/rad sołeckich oraz mieszkańców gminy. Partycypacja społeczna pozwoliła uzyskać informacje o obszarach dokumentu projektu, które wymagały wprowadzenia zmian na skutek zgłoszonych uwag i spostrzeżeń mieszkańców wspólnoty samorządowej.

Zarząd Województwa Dolnośląskiego wydał opinię pozytywną z uwagami, co do przedłożonego projektu Strategii przez Wójta gminy Zagrodno w dniu 24 sierpnia 2021 r. (uchwała nr 4201/VI/21 Zarządu Województwa Dolnośląskiego z dnia 24 sierpnia 2021 r.). Uwagi Zarządu Województwa Dolnośląskiego zostały uwzględnione w całości w Strategii.

## Wnioski z diagnozy sytuacji społecznej, gospodarczej i przestrzennej gminy Zagrodno

Gmina Zagrodno odznacza się niższym poziomem rozwoju w porównaniu do pozostałych gmin wiejskich województwa dolnośląskiego w 2019 r., a jej status uległ nieznacznej poprawie w stosunku do 2010 r. W rezultacie przeprowadzenia diagnozy społecznej, gospodarczej i przestrzennej gminy Zagrodno<sup>1</sup> zostały sformułowane wnioski w oparciu o trzy rodzaje zasobów, którymi dysponuje samorząd terytorialny. Wnioski z diagnozy zostały zaprezentowane z podziałem na zasoby: ludzkie, rzeczowe i niematerialne.

### ZASOBY LUDZKIE

Zasoby ludzkie zamieszkujące na terenie gminy odznaczają się:

- gęstością zaludnienia (43 osób/km<sup>2</sup>) mniejszą niż w powiecie złotoryjskim (75 osób/km<sup>2</sup>) oraz trzykrotnie mniejszą niż w regionie Dolnego Śląska (145 osób/km<sup>2</sup>) i w kraju (123 osób/km<sup>2</sup>)<sup>2</sup>, która w jej obrębie jest zróżnicowana, co świadczy o nierównomiernym rozłożeniu ludności:
  - 50% mieszkańców obejmują miejscowości, w których zlokalizowana jest placówka szkolna (Zagrodno, Brochocin i Olszanica),
  - 38% mieszkańców koncentruje się w miejscowościach usytuowanych w kierunku południowo-zachodnim od Zagrodna (Uniejowice, Grodziec i Olszanica),
  - 35% mieszkańców jest zlokalizowanych wzdłuż koryta rzeki Skora (Jadwisin, Modlikowice, Zagrodno i Uniejowice),
  - 25% mieszkańców przebywa w miejscowości Zagrodno;
- zmniejszającą się liczbą ludności (zmniejszenie liczby ludności o 8,25% w latach 2010-2020 przy średniorocznym tempie zmiany liczby ludności wynoszącym -0,86%), co jest konsekwencją zarówno ujemnego przyrostu naturalnego, jak i ujemnego salda migracji (prognozowana liczba ludności w 2025 r. zmniejszy się o 2,80% w stosunku do liczby ludności w 2020 r., która wynosi 5146 osób wg stanu na 31 grudnia);

<sup>1</sup> Diagnoza społeczna, gospodarcza i przestrzenna gminy Zagrodno obejmuje analizę takich obszarów, jak: położenie, środowisko naturalne, zagospodarowanie przestrzenne, demografia, warunki życia mieszkańców, działalność gospodarcza, rynek pracy, edukacja, kultura, sport i rekreacja, zaangażowanie społeczne i współpraca samorządowa, pomoc społeczna, ochrona zdrowia, bezpieczeństwo publiczne, mienie komunalne i budżet gminy, jak również ocenę jakości warunków życia w gminie na podstawie badania ankietowego, analizę obszarów funkcjonalnych w gminie oraz analizę porównawczą gminy Zagrodno z wybranymi gminami wiejskimi w województwie dolnośląskim.

<sup>2</sup> Dane na podstawie: GUS, Ludność. Stan i struktura ludności oraz ruch naturalny w przekroju terytorialnym (stan w dniu 31.12.2020), Warszawa 2021 oraz stanu ludności w ewidencji prowadzonej w gminie Zagrodno w dniu 31.12.2020.

## ZASOBY LUDZKIE

- zjawiskiem starzenia się społeczeństwa (liczba mieszkańców w wieku 60 lat i więcej zwiększyła się o 22% w latach 2010-2019), mimo, iż wskaźnik obciążenia demograficznego dla gminy (23,6) jest mniejszy od wartości tego wskaźnika w powiecie złotoryjskim (25,8), województwie dolnośląskim (28,7) i w kraju (27,2), ze względu na wydłużenie długości okresu życia, w tym poprawy ochrony zdrowia (średnia liczba porad przypadających na jednego mieszkańca zwiększyła się ponad trzykrotnie w gminie w latach 2010-2019), a także migracji przede wszystkim młodych ludzi (liczba mieszkańców w wieku 20-29 lat zmniejszyła się o 16% w latach 2010-2019, co jest też wynikiem zmniejszenia liczby ludności w wieku 45-54 lata o 27% w latach 2010-2019).
- wysokim, w porównaniu do regionu Dolnego Śląska, odsetkiem ludności korzystającej z pomocy społecznej (np. udział dzieci w wieku do 17 lat, na które rodzice otrzymują zasiłek rodzinny w ogólnej liczbie dzieci w tym wieku w gminie wynosi 30,5%, a w województwie dolnośląskim 21,1%), co świadczy o występowaniu problemu wykluczenia społecznego;
- niską aktywnością zawodową (wskaźnik bezrobocia jest jednokrotnie większy od wartości tego wskaźnika dla województwa dolnośląskiego i kraju w 2019 r.), co pozostaje w korelacji z niskim poziomem kwalifikacji zawodowych, jak również przekłada się na odpływ wykształconej kadry do ośrodków miejskich (największym pracodawcą jest sieć podmiotów współzależna od gminy, tj. jednostki i zakład budżetowy, spółka komunalna i placówka służby zdrowia);
- średnim i gorszym poziomem zaangażowania mieszkańców gminy w sprawy dotyczące społeczności lokalnej (w badaniu ankietowym 63% respondentów oceniła poziom zaangażowania mieszkańców jako zły i średni, a co piąty mieszkaniec ocenił na poziomie bardzo złym).

## ZASOBY RZECZOWE

Zasoby rzeczowe znajdujące się w obszarze gminy charakteryzują się:

- w znacznej części degradacją, mimo że podlega modernizacji i rozbudowie, a ich stan wykazuje cechy nieodpowiadające wymogom współczesnych zjawisk społeczno-gospodarczych zachodzących w obszarze Dolnego Śląska i kraju;
- wysokim poziomem dekapitalizacji zasobów komunalnych, w szczególności infrastruktury technicznej (sieci wodociągowe, kanalizacyjne i oświetlenia, nawierzchnia dróg itp.) i obiektów zabytkowych;
- tempem ich zmian, odbiegającym od wielkości osiągniętych przez cały region dolnośląski;
- unikatowymi cechami (walory przyrodnicze, historyczne i kulturowe) w porównaniu do innych ośrodków lokalnych, a poddanie ich rewitalizacji pozwoli na dostosowanie zasobów do współczesnych wymagań i oczekiwań mieszkańców;
- pozytywną oceną stanu finansów publicznych gminy (brak zobowiązań, np. kredyt, obligacje, zwiększające się wartości dochodów i wydatków gminy przy zachowaniu równowagi budżetowej), mimo, że kondycja tych finansów jest słabsza w porównaniu z innymi lepiej rozwiniętymi samorządami terytorialnymi w regionie Dolnego Śląska.

## ZASOBY NIEMATERIALNE

Zasoby niematerialne dotyczące gminy wykazują:

- niewielki udział powierzchni objętej obowiązującymi miejscowymi planami zagospodarowania przestrzennego w powierzchni ogółem gminy (24,4%) w porównaniu z powiatem złotoryjskim (44,6%), województwem dolnośląskim (64,8%) i Polską (31,2%) w 2019 r., a także nieznaczna zmiana pokrycia gminy tymi planami w latach 2010-2019 (zwiększenie udziału powierzchni objętej planami miejscowymi o 2,7%), co utrudnia kształtowanie polityki rozwoju gminy;
- potencjał inwestycyjny w zakresie terenów położonych w południowo-wschodniej i wschodniej części gminy, w szczególności obszar wzdłuż drogi wojewódzkiej DW 328 między miejscowościami Brochocin i Łukaszów, dla którego jest określone przeznaczenie w miejscowym planie zagospodarowanie przestrzennego (tereny przeznaczone pod składy magazynowe i tereny usług);
- atrakcyjność turystyczną wynikającą z zabytków dziedzictwa kulturowego, w tym cenny obszar chronionego krajobrazu „Grodziec” stanowiący też barierę rozwoju przestrzennego,



## ZASOBY NIEMATERIALNE

którą można wykorzystać w ramach rozwijających się klastrów turystycznych i uzdrowiskowych (południowo-zachodnia część gminy jest objęta zasięgiem funkcjonalnego, uzupełniającego obszaru cennego przyrodniczo, w tym o znaczeniu międzynarodowym);

- wykorzystanie źródła energii odnawialnej wskutek lokalizacji na terenie gminy obszarów farm wiatrowych, które jednak również powodują wyodrębnienie terenów wyłączonych spod nowej zabudowy mieszkaniowej (konflikty przestrzenne z istniejącą zabudową mieszkaniową wsi wynikają z wejścia w życie nowej ustawy o inwestycjach w zakresie elektrowni wiatrowych);
- standard sieci telefonicznej w obszarze gminy zapewniający warunki dla zamieszkania i prowadzenia działalności gospodarczej (dostęp do wszystkich sieci telefonii komórkowej wiodących operatorów w Polsce);
- znacznie ograniczoną dostępność sieci szerokopasmowego Internetu na terenie gminy, w zasadzie do centralnej części obszaru wsi Zagrodno (dostęp na poziomie 30Mb/s).

Gmina wiejska Zagrodno stanowi obszar, który podlegał ogólnym procesom rozwoju, lecz w porównaniu do całego regionu Dolnego Śląska, w tym innych gmin wiejskich, tempo tego wzrostu jest zdecydowanie niższe. Na terenie gminy obserwuje się pozytywną zmianę profilu gospodarczego na skutek mechanizmów rynkowych, jednakże proces ten przebiega w bardzo niewielkim tempie, pozostawiając znaczą część obszaru pod wpływem sektora rolnictwa. Pożądanym zjawiskiem jest zwiększająca się rola działalności gospodarczej wiążącej się z branżą turystyczną w zakresie szeroko rozumianego wypoczynku i rekreacji. Ograniczenia wynikają z odpływu ludności, szczególnie ludzi młodych, aktywnych gospodarczo i posiadających wyższe kwalifikacje, a także słabej bazy ekonomicznej, co przekłada się na migrację zarobkową. Tereny inwestycyjne, którymi dysponuje gmina Zagrodno cechuje się niską atrakcyjnością dla inwestorów w stosunku do obszarów usytuowanych w innych częściach województwa dolnośląskiego. Taki stan rzeczy wynika chociażby ze słabej dostępności komunikacyjnej obszaru wobec głównych centrów gospodarczych regionu, kraju jak i międzynarodowych, pomimo bliskości dróg krajowych i wojewódzkich. Dodatkowo, istotnym skutkiem słabej dostępności komunikacyjnej jest niska wewnętrzna integralność komunikacyjna obszaru. Lokacja nowych inwestycji w sektory z poza rolnictwa mogłoby wpłynąć na powstanie inicjatyw klastrowych wokół wiodącego przedsiębiorstwa przy wsparciu władz samorządu terytorialnego. Nie bez znaczenia na niski poziom rozwoju gminy ma infrastruktura, która wymaga ciągłej modernizacji i rozbudowy, ponieważ wykazuje cechy niedopasowania do współczesnych potrzeb i oczekiwań

mieszkańców. Gminę również obciążają zagrożenia środowiska wiążące się z dominacją przestarzałych technik grzewczych, w tym wysokim udziałem węgla w ogrzewaniu mieszkań, czego efektem jest wysokie stężenia zanieczyszczeń powietrza w skupiskach koncentracji ludności. Obszar gminy charakteryzuje się niewielkim stopniem innowacyjności, co jest wynikiem ograniczenia w dostępie do Internetu oraz braku współpracy podmiotów gospodarczych z ośrodkami badawczymi. Warto także podkreślić znikome zaangażowanie mieszkańców w sferę działalności publicznej i trudności w sprawne, skuteczne i efektywne realizowanie zadań publicznych w sytuacji braku zgodności w zakresie współpracy i podejmowania decyzji przez władze gminy.

Na podsumowanie diagnozy, należy wyszczególnić następujące podstawowe bariery rozwojowe gminy:

- niski poziom kapitału ludzkiego;
- wykluczenia społeczne;
- ograniczona dostępność przestrzenna;
- zdegradowana infrastruktura, wymagająca znacznej modernizacji i rozbudowy;
- niewielkie zasoby lokalnego kapitału finansowego;
- słabe wykorzystanie potencjałów endogenicznych;
- niewystarczająca współpraca z otoczeniem wewnętrznym i zewnętrznym;
- brak kluczowych inwestorów zewnętrznych, w tym zagranicznych;
- niewystarczające finanse publiczne względem potrzeb i oczekiwań mieszkańców.

Należy jednak podkreślić, że gmina Zagrodno stanowiąc peryferyjny obszar wiejski posiada unikatowe, różnorodne i atrakcyjne zasoby endogeniczne odznaczające się potencjałem rozwojowym. Uwarunkowania te mogą stać się podstawą do zintegrowanych działań oraz dynamicznego rozwoju terenu gminy w przyszłości.

## Analiza mocnych i słabych stron oraz szans i zagrożeń gminy Zagrodno (Analiza SWOT)

Wnioski wyciągnięte z etapu przeprowadzenia diagnozy sytuacji społecznej, gospodarczej i przestrzennej stanowią podstawowe źródło informacji dla formułowania celów strategicznych. W praktyce została wykorzystana analiza SWOT w zakresie wyznaczania celów strategicznych na dalszym etapie. Mając na uwadze wnioski z przeprowadzonej diagnozy społecznej, gospodarczej i przestrzennej zostały zidentyfikowane poszczególne elementy analizy SWOT (silne i słabe strony oraz szanse i zagrożenia). Analiza ta została wykonana w ramach wyszczególnionych bloków tematycznych adekwatnych do obszarów diagnozy.

Rysunek 1. Bloki tematyczne (wymiary) analizy SWOT



Źródło: Opracowanie własne.

Uporządkowana analiza SWOT stanowi punkt wyjścia do sformułowania wizji, misji i celów rozwoju gminy Zagrodno w kolejnym etapie prac nad przygotowaniem Strategii.

WYMIAR SPOŁECZNY	
Mocne strony	Słabe strony
<p>Bogata i zróżnicowana struktura osadnicza będąca potencjałem pozwalająca na równoważenie procesów rozwojowych</p> <p>Zapewnienie na dobrym poziomie opieki wychowania przedszkolnego i kształcenia ogólnego dzieci w szkole podstawowej</p>	<p>Ujemny przyrost naturalny oraz ujemne saldo migracji</p> <p>Zwiększenie liczby ludności korzystającej ze świadczeń z pomocy społecznej, w porównaniu do regionu Dolnego Śląska, co świadczy o występowaniu problemu wykluczenia społecznego</p> <p>Niska aktywność zawodowa w porównaniu do ogółem województwa dolnośląskiego i kraju,</p>

## WYMIAR SPOŁECZNY

Poprawa jakości opieki medycznej wiążąca się ze zwiększeniem dostępności do przychodni lekarskich

Dostosowana do aktualnych potrzeb infrastruktura instalacji wodociągowej

Poprawa komfortu warunków życia mieszkańców w zakresie budownictwa mieszkaniowego

Unikatowe cechy (walory przyrodnicze, historyczne i kulturowe) w porównaniu do innych ośrodków lokalnych na terenie województwa i kraju, np. Zamek Grodziec

co pozostaje w korelacji z niskim poziomem kwalifikacji zawodowych

Migracja zarobkowa wykształconych mieszkańców do ośrodków miejskich

Postępujące zjawisko starzenia się społeczeństwa mimo, iż wskaźnik obciążenia demograficznego dla gminy jest mniejszy od wartości tego wskaźnika w województwie dolnośląskim i w kraju

Zmniejszenie wartości współczynnika skolaryzacji netto

Niski odsetek osób korzystających z oczyszczalni i z instalacji kanalizacyjnej

Wysoki poziom dekapitalizacji zasobów komunalnych, w szczególności infrastruktury technicznej (sieci wodociągowe, kanalizacyjne i oświetlenia, nawierzchnia dróg itp.) i obiektów zabytkowych, mimo że podlegają modernizacji i rozbudowie, jednak ich stan nie odpowiada wymogom współczesnych zjawisk społeczno-gospodarczych

Brak połączeń sieci komunikacji publicznej

Znacznie ograniczona dostępność sieci szerokopasmowego Internetu na terenie gminy, w szczególności do centralnej części obszaru wsi Zagrodno

Niewielki poziom zaangażowania mieszkańców gminy w sprawy dotyczące społeczności lokalnej

**Szanse**

Dostosowanie ofert turystycznych, kulturalnych i artystycznych do potrzeb polskich i zagranicznych odbiorców o zróżnicowanej strukturze wiekowej

Integracja lokalnej trasy turystycznej z regionalnymi, krajowymi i europejskimi systemami tras

Powstanie ścieżek rowerowych w gminie Zagrodno w ramach zintegrowanego systemu

**Zagrożenia**

Pogłębiający się proces depopulacji w regionie, który najsilniej występuje na terenach wiejskich

Postępujące procesy metropolizacji w regionie i zwiększające się dysproporcje rozwoju ośrodków miejskich w porównaniu z peryferyjnymi terenami regionu

Ekonomiczne bariery dostępu do edukacji ze względu wiejski charakter terenu, oddalonego od ośrodków edukacyjnych szkolnictwa średniego lub wyższego

## WYMIAR SPOŁECZNY

komunikacyjnego pn. Dolnośląska Autostrada Rowerowa (DAR)

Popularyzacja zainteresowania mieszkańców regionu oraz krajowych i zagranicznych odbiorców uczestnictwem w lokalnych imprezach kulturalnych i artystycznych

Koncentracja inwestycji przez zewnętrznych inwestorów w celu lokacji działalności gospodarczych i stworzenia warunków pracy

Propagowanie rozwoju budownictwa mieszkaniowego na terenie gminy wiążącego się z wykorzystaniem walorów przyrodniczych do osiedlania się osób pracujących w ośrodkach miejskich, takich jak: Legnica, Bolesławiec, Jelenia Góra i Lubin

Zwiększenie dostępności do usług publicznych na terenie gminy

## WYMIAR GOSPODARCZY

*Mocne strony*

Potencjał inwestycyjny terenów położonych w południowo-wschodniej i wschodniej części gminy, dla którego jest określone przeznaczenie w miejscowym planie zagospodarowanie przestrzennego (tereny przeznaczone pod składy magazynowe i tereny usług)

Dostęp do drogi krajowej (autostrada A4 łącząca przejście graniczne z Niemcami w Jędrzychowicach koło Zgorzelca poprzez m.in. Wrocław, Opole, Gliwice, Katowice, Kraków i Rzeszów do przejścia granicznego z Ukrainą w miejscowości Korczowa) oraz dróg wojewódzkich (droga nr 363 łącząca Bolesławiec z drogą wojewódzką nr 345 koło Drogomiłowic oraz droga nr 383 łącząca Jedlinę Zdrój z Dzierżoniowem)

Zwiększanie się liczby podmiotów prowadzących działalność gospodarczą wiążącą się z wpisem do ewidencji działalności gospodarczej na terenie gminy

*Słabe strony*

Wysoki udział osób bezrobotnych w populacji

Niekorzystna struktura obszarowa gospodarstw rolnych oraz spadek zainteresowania prowadzeniem produkcji rolnej, w tym ekologicznej

Zdekapitalizowana i niekompletna sieć dróg i połączeń komunikacji publicznej

Brak zasobów bazy noclegowej

Niedoinwestowanie urządzeń infrastruktury turystycznej

Mała liczba skomercjalizowanych produktów turystycznych

Znacznie ograniczona dostępność sieci szerokopasmowego Internetu na terenie gminy, w szczególności do centralnej części obszaru wsi Zagrodno

Niska aktywność zawodowa w porównaniu do ogółem województwa dolnośląskiego i kraju,

## WYMIAR GOSPODARCZY

Standard sieci telefonicznej w obszarze gminy zapewniający warunki dla zamieszkania i prowadzenia działalności gospodarczej

Atrakcyjność turystyczna wynikająca z zabytków dziedzictwa kulturowego, w tym cenny obszar chronionego krajobrazu „Grodziec”, którą można wykorzystać w ramach rozwijających się klastrow turystycznych i uzdrowiskowych (południowo-zachodnia część gminy jest objęta zasięgiem funkcjonalnego, uzupełniającego obszaru cennego przyrodniczo, w tym o znaczeniu międzynarodowym)

Pozytywna ocena stanu finansów publicznych gminy (brak zobowiązań, np. kredyt, obligacje, zwiększające się wartości dochodów i wydatków gminy przy zachowaniu równowagi budżetowej), mimo, że kondycja tych finansów jest słabsza w porównaniu z innymi lepiej rozwiniętymi samorządami terytorialnymi w regionie Dolnego Śląska

co pozostaje w korelacji z niskim poziomem kwalifikacji zawodowych

### Szanse

Wyspecjalizowanie usług turystycznych, dostosowanych do potrzeb rynku i zróżnicowanej struktury wiekowej społeczeństwa – rozszerzenie grupy odbiorców oferty o polskich i zagranicznych odbiorców

Wprowadzenie nowych usług wiążących się ze starzeniem się populacji, wykorzystujące w tym celu lokalne walory przyrodnicze

Promocja gospodarcza i turystyczna gminy

Koncentracja inwestycji zewnętrznych, w tym zagranicznych na terenie gminy, pozwalających na stworzenie chłonnego rynku pracy

Rozwój lokalnego rynku produkcji żywności, w tym żywności ekologicznej

Wzmocnienie marki produktów lokalnych

Wzrastająca mobilność zawodowa ludności

Wykorzystanie źródła energii odnawialnej

### Zagrożenia

Niepewność co do efektów nowego systemu wsparcia inwestycji, w tym w zakresie dofinansowania do modernizacji i rozbudowy infrastruktury komunalnej, np. sieci dróg i urządzeń w ramach sieci połączeń transportu publicznego

Destabilizacja sytuacji gospodarczej w kraju na skutek rozwoju i długoterminowego utrzymania się stanu epidemii

Narastające zjawisko peryferyzacji obszarów wiejskich na terenie województwa dolnośląskiego

Brak kluczowych inwestorów zewnętrznych, w tym zagranicznych

Postępujący proces metropolizacji w regionie

## WYMIAR PRZESTRZENNY

**Mocne strony**

Potencjał inwestycyjny terenów położonych w południowo-wschodniej i wschodniej części gminy, dla którego jest określone przeznaczenie w miejscowym planie zagospodarowanie przestrzennego (tereny przeznaczone pod składy magazynowe i tereny usług)

Dostęp do drogi krajowej (autostrada A4 łącząca przejście graniczne z Niemcami w Jędrzychowicach koło Zgorzelca poprzez m.in. Wrocław, Opole, Gliwice, Katowice, Kraków i Rzeszów do przejścia granicznego z Ukrainą w miejscowości Korczowa) oraz dróg wojewódzkich (droga nr 363 łącząca Bolesławiec z drogą wojewódzką nr 345 koło Drogomilowic oraz droga nr 383 łącząca Jedlinę Zdrój z Dzierżonowem)

Atrakcyjność turystyczna wynikająca z zabytków dziedzictwa kulturowego, w tym cenny obszar chronionego krajobrazu „Grodziec”, którą można wykorzystać w ramach rozwijających się klastrów turystycznych i uzdrowiskowych (południowo-zachodnia część gminy jest objęta zasięgiem funkcjonalnego, uzupełniającego obszaru cennego przyrodniczo, w tym o znaczeniu międzynarodowym)

Znaczna część terenu gminy stanowią gleby klasy określanej jako bardzo dobre i dobre, co świadczy o potencjale w zakresie produkcji rolnej

**Słabe strony**

Niewielki udział powierzchni objętej obowiązującymi miejscowymi planami zagospodarowania przestrzennego w powierzchni ogółem gminy, w szczególności w porównaniu z obszarem województwa dolnośląskiego i Polską

W znacznej części zdekapitalizowana i niekompletna sieć dróg i połączeń transportu publicznego

Rozproszona zabudowa mieszkaniowa na terenie gminy

Obszary farm wiatrowych powodujące wyłączenie części terenu spod możliwości nowej zabudowy mieszkaniowej (konflikty przestrzenne z istniejącą zabudową mieszkaniową wsi wynikają z wejścia w życie nowej ustawy o inwestycjach w zakresie elektrowni wiatrowych)

Obszary terenów kolejowych, będące terenami zamkniętymi

Rzeka Skora, dzieląca gminę na część wschodnią i zachodnią z terenami zalewowymi szczególnego zagrożenia powodzią

Elektroenergetyczne napowietrzne sieci i linie przesyłowe ze strefami technologicznymi

Gazociągi przesyłowe, w tym wysokiego ciśnienia, wraz ze strefą kontrolowaną

Obszar chronionego krajobrazu „Grodziec”

**Szanse**

Świadome wykorzystanie potencjału środowiskowa do celów rozwoju turystyki i wiążących się z nią aspektów gospodarczych

Wykorzystanie walorów przyrodniczych i kulturowych lokalnego krajobrazu

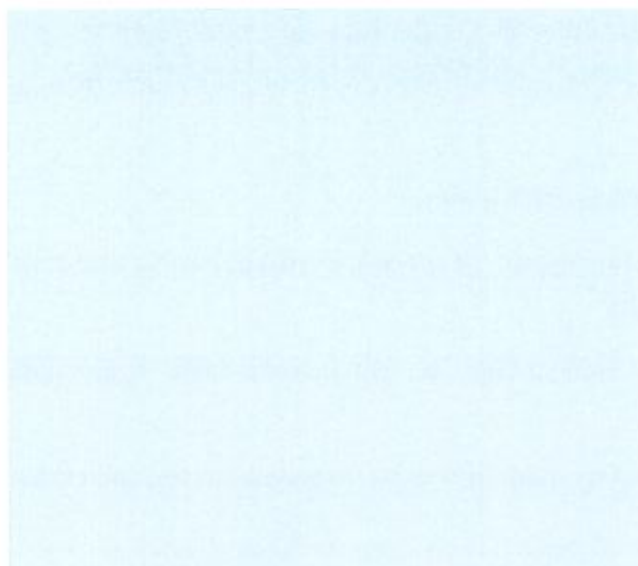
Urbanizacja terenów gminy w zakresie realizacji inwestycji dotyczących rozwoju działalności gospodarczej i budownictwa mieszkaniowego

**Zagrożenia**

Konflikty przestrzenne i środowiskowe wiążące się z presją inwestycyjną na obszarach zalewowych oraz na terenach cennych przyrodniczo lub w ich sąsiedztwie

Degradacja przyrody i krajobrazu wskutek narastającej presji urbanizacji oraz gospodarczym wykorzystaniem terenów

Postępujące procesy metropolizacji w regionie i zwiększające się dysproporcje rozwoju ośrodków miejskich w porównaniu z peryferyjnymi terenami regionu



Występowanie i nasilanie się ekstremalnych zjawisk pogodowych, np. powodzie, susze i trąby powietrzne

Negatywne przekształcenia historycznych układów przestrzennych miejscowości, w tym wprowadzanie nowej zabudowy oderwanej od miejscowej tradycji budowlanej

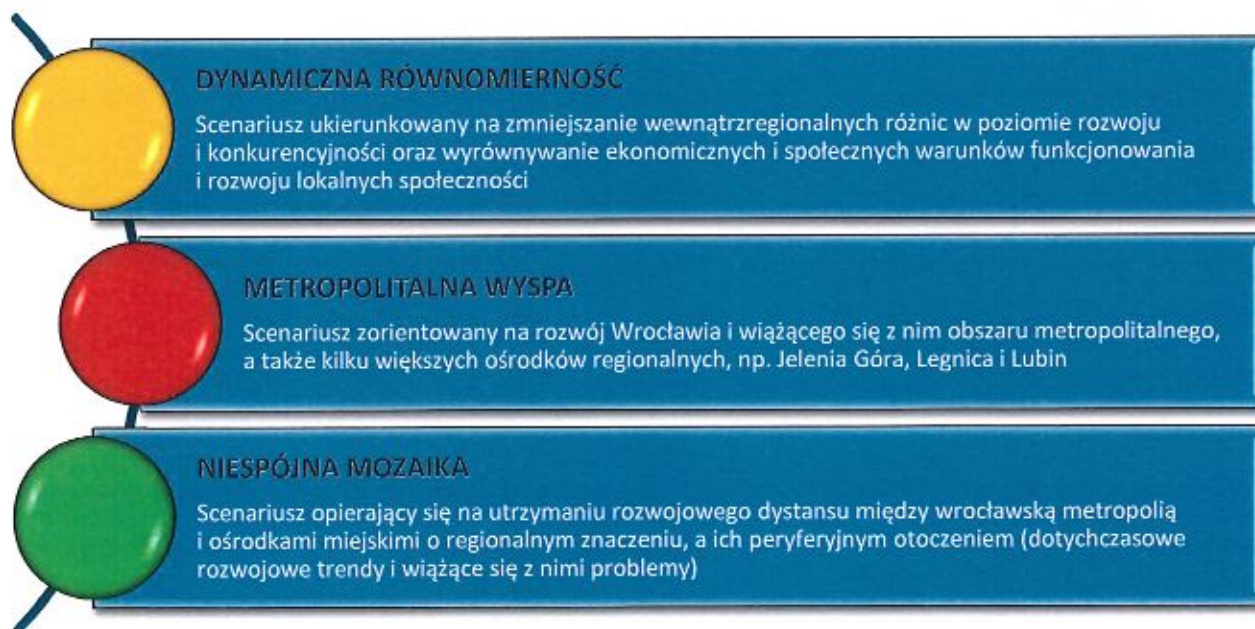
Znaczna dewastacja zabytkowych obiektów spowodowana ich długotrwałym nieużytkowaniem

Renowacje zabytkowych obiektów bez poszanowania znaczenia i wartości zabytków

Wyniki analizy SWOT są punktem wyjścia do określenia wyzwań rozwojowych dla gminy Zagrodno, których realizacja będzie określona w oparciu o cele strategiczne, operacyjne oraz kierunki działania.

W ramach możliwości przyszłego rozwoju regionu dolnośląskiego zostały określone trzy jego scenariusze w perspektywie do 2030.

Rysunek 2. Scenariusze rozwoju regionu dolnośląskiego w perspektywie do 2030 r.



Źródło: Opracowanie własne na podstawie *Strategia Rozwoju Województwa Dolnośląskiego 2030*.



Scenariuszem rozwoju regionu dolnośląskiego optymalnym dla rozwoju gminy Zagrodno jest scenariusz „**Dynamiczna równomierność**”. Kierunki strategicznej interwencji w celu realizacji tego scenariusza opierają się na takich aspektach, jak:

- rewitalizacja bazy ekonomicznej zmarginalizowanych gmin;
- efektywne wykorzystanie subregionalnych inteligentnych specjalizacji dla uzyskania wyższego poziomu konkurencyjności i innowacyjności;
- postępujący rozwój kapitału ludzkiego i społecznego, w tym kształtowanie regionalnej tożsamości;
- intensyfikacja polityki spójności i terytorialnego podejścia w sferze gospodarczej, społecznej i przestrzennej;
- wykorzystanie efektywnych instrumentów interwencjonizmu samorządu terytorialnego;
- terytorialna i priorytetowa dystrybucja środków finansowych z budżetu województwa i budżetu Unii Europejskiej;
- zwiększenie jakości usług publicznych;
- modernizacja i rozbudowa regionalnych sieci dróg publicznych i sieci kolejowej;
- rozwój sieci subregionalnych ośrodków badawczo-rozwojowych.

Scenariusz „Metropolitalna wyspa”, mimo postępującego procesu metropolizacji, spowoduje marginalizację pozostałych, poza Wrocławiem, części regionu. Taki stan rzeczy będzie prowadził do społecznego rozwarstwienia i depopulacji, jak również do stagnacji gospodarczych funkcji. W konsekwencji będą pogłębiać się dysproporcje w rozwoju w regionie dolnośląskim, a tym samym narastać jego niespójność społeczna, gospodarcza i przestrzenna.

Ostatni ze scenariuszy rozwoju określony jako „niespójna mozaika”, zakłada utrzymanie rozwojowego dystansu między wrocławską metropolią i ośrodkami miejskimi o regionalnym znaczeniu a ich peryferyjnym otoczeniem. W peryferyjnych obszarach regionu będą pogarszały się: warunki gospodarowania, negatywne procesy demograficzne, dostępność komunikacyjna i jakość usług publicznych.

Scenariusz „Dynamiczna równomierność” jest uznany za najkorzystniejszy dla rozwoju Dolnego Śląska ze względu na skalę i zakres wewnątrzregionalnych dysproporcji rozwojowych. Przedsięwzięcia, które będą podejmowane w regionie województwa dolnośląskiego, w tym przez gminę Zagrodno, powinny być ukierunkowane na ich eliminację, a jeżeli nie jest to możliwe to przynajmniej istotnie ograniczyć nierówności wewnątrzregionalne. Scenariusz ten zakłada zwiększenie terytorialnej spójności regionu, co jest szansą rozwoju dla gminy wiejskiej Zagrodno.

## Wizja i misja działalności gminy Zagrodno

Wizja, misja, cele strategiczne i operacyjne oraz kierunki działań podejmowanych dla osiągnięcia tych celów są wynikiem prac diagnostycznych, w tym badań ankietowych, jak również przeprowadzenia analizy SWOT.

Na wizję gminy składa się ogólny opis oczekiwanego w przyszłości stanu rozwoju danego terytorium. Opis ten ma powodować, że ludzie będą utożsamiać się z przyszłym obrazem gminy, aby wspólnie dążyć do jego osiągnięcia. Znaczenie zaangażowania mieszkańców gminy zostało podkreślone w wizji rozwoju. Mieszkańcy mają stać się partnerami w działaniach rozwojowych oraz wpływać na kreowanie rozwoju lokalnego. Ważnym elementem sukcesu gminy w jej dążeniu do osiągnięcia stanu rozwoju opisanego w wizji będzie poprawa sprawności, skuteczności i efektywności instytucjonalnych opierająca się na kształceniu zasobów ludzkich i współpracy między instytucjami.

### WIZJA GMINY

**Gmina Zagrodno obszarem wykorzystującym walory przyrodniczo-krajobrazowe i dziedzictwa kulturowego, aktywnie wspierającym przedsiębiorczość i tworzącym przyjazne warunki do życia, przy zaangażowaniu mieszkańców i partnerów lokalnych w kreowanie i wzmacnianie jego potencjału**

Istotą rozwoju gminy Zagrodno będzie wzmacnianie trwałego i zrównoważonego wykorzystania potencjałów endogenicznych, w szczególności w zakresie walorów przyrodniczo-krajobrazowych i dziedzictwa kulturowego. Ochrona środowiska naturalnego i dziedzictwa kulturowego muszą być elementami uwzględnianymi w projektowaniu wszystkich działań rozwojowych w gminie. Takie podejście pozwoli zapewnić dostęp do lokalnego bogactwa przyszłym pokoleniom oraz adaptację do zmian klimatu, np. gwałtowne zjawiska atmosferyczne, susze, podtopienia, aby nie stanowiły znaczącej bariery rozwojowej.

Nie mniej ważnym przedsięwzięciem będzie aktywne wspieranie mikro i małych przedsiębiorstw działających w oparciu o lokalne potencjały w celu zwiększenia konkurencyjności ich produktów i usług. Gmina Zagrodno również powinna dążyć do wykorzystania potencjału terenów inwestycyjny położonych w południowo-wschodniej i wschodniej części gminy, dla którego jest określone przeznaczenie

w miejscowym planie zagospodarowanie przestrzennego (tereny przeznaczone pod składy magazynowe i tereny usług, budownictwo mieszkaniowe).

Gmina jako wspólnota lokalna powinna tworzyć przyjazne warunki życia, aby zarówno zatrzymać ujemne saldo migracji, jak i wzmocnić atrakcyjność jej terenów ze względu na możliwości osiedlania się przez nowych mieszkańców. Warunki życia nie tylko są zależne od działań podejmowanych przez władze gminy Zagrodno. Istotnym też jest zaangażowanie mieszkańców, przedsiębiorców, organizacji pozarządowych i wielu innych interesariuszy co pozwoli zagwarantować, że zmiany tych warunków będą trwałe i społecznie akceptowane. Kierunkiem tych działań powinno być wsparcie edukacji dzieci i młodzieży, idei kształtowania wśród dorosłych postaw partycypacji społecznej w sprawach dotyczących rozwoju gminy, budowanie więzi społecznych, a także wspieranie systemu opieki społecznej i zdrowotnej.

Osiągnięcie wizji wiąże się z aktywnością wszystkich grup lokalnych interesariuszy, w szczególności władz samorządowych i mieszkańców. Aktywność ta będzie opierała się na misji wiążącej się z system wartości przyjętym w regionie Dolnego Śląska do 2030 r. W ramach tego systemu założono wzajemną otwartość na współmieszkańców regionu, jak i otwartość odnoszącą się do procesów globalizacji (wymiany wiedzy, doświadczeń, kapitału, technologii) - „OTWARCI NA SIEBIE - OTWARCI NA ŚWIAT”. Otwartość ta jest postrzegana przede wszystkim jako wyrównywanie szans rozwojowych, wzrost aktywności mieszkańców, wieloaspektowa integracja (społeczna, gospodarcza i przestrzenna) i partycypacyjne zarządzanie<sup>3</sup>.

## MISJA GMINY

**Gmina Zagrodno obszarem otwartym**

**na wspieranie lokalnych inicjatyw i integracji mieszkańców, przedsiębiorców i innych partnerów, przy zapewnieniu wykorzystania partycypacji społecznej, aktywności interesariuszy i szans rozwoju z zachowaniem trwałości walorów przyrodniczo-krajobrazowych i dziedzictwa kulturowego**

Działania podejmowane przez lokalnych interesariuszy będą ukierunkowane zgodnie z sformułowaną misją, której podstawą jest realizacja idei rozwoju gminy Zagrodno na podstawie dwóch przewodnich haseł: „ZAGRODNO DAJE SIĘ POZNAĆ” i „EUROPEJSKA ZAGRODA”. Hasła te stanowią właściwe, choć niełatwe, kierunki rozwoju gminy Zagrodno, która powinna dążyć

<sup>3</sup> Strategia Rozwoju Województwa Dolnośląskiego 2030, 2018, Wrocław, s. 49.

w działaniach, po pierwsze do poznania się szerokiej grupie nowych odbiorców w regionie, kraju i Europie ze względu własną przewagę konkurencyjną wiążącą się z lokalnymi walorami endogenicznymi. Po drugie, aktywnie zmierzać do podnoszenia standardu życia mieszkańców odpowiadającego europejskim standardom obszarów o wiejskim charakterze z wewnętrznym potencjałem turystycznym. Zagrodno dając się poznać jako europejska zagroda pozwoli otworzyć szanse rozwoju dla gminy postrzeganej za atrakcyjne i spokojne miejsce do zamieszkania dla rodzin, a zarazem miejsce gwarantujące dostęp do rynku pracy w przestrzeni zurbanizowanej Europy.

## Cele strategiczne i operacyjne funkcjonowania gminy Zagrodno

Istotą osiągnięcia wizji rozwoju gminy według przyjętej misji sposobu postępowania są cele strategiczne obejmujące zasięgiem każdą ze sfer diagnozy (społeczna, gospodarcza i przestrzenna). Cele strategiczne będą realizowane na podstawie określonych celów operacyjnych, które stanowią uszczegółowienie postępowania. Każdy cel strategiczny i cele operacyjne są wobec siebie komplementarne, co pozwala, aby działania zaplanowane w ramach nich tworzyły wspólną całość wpływającą na rozwój obszaru. Cele operacyjne zostały przedstawione jako wiodące działania w ramach każdego z celów operacyjnych. Podstawą tych działań są określone kluczowe kierunki podejmowane dla osiągnięcia celów strategicznych i celów operacyjnych. Dalej też kierunki działania będą przekładały się na bieżące, konkretne projekty realizowane przez gminę i inne podmioty zainteresowane udziałem w realizacji strategii. Projekty nie stanowią części Strategii ze względu na ich indywidualny i zmienny charakter realizacji w zależności od warunków otoczenia wewnętrznego i zewnętrznego.

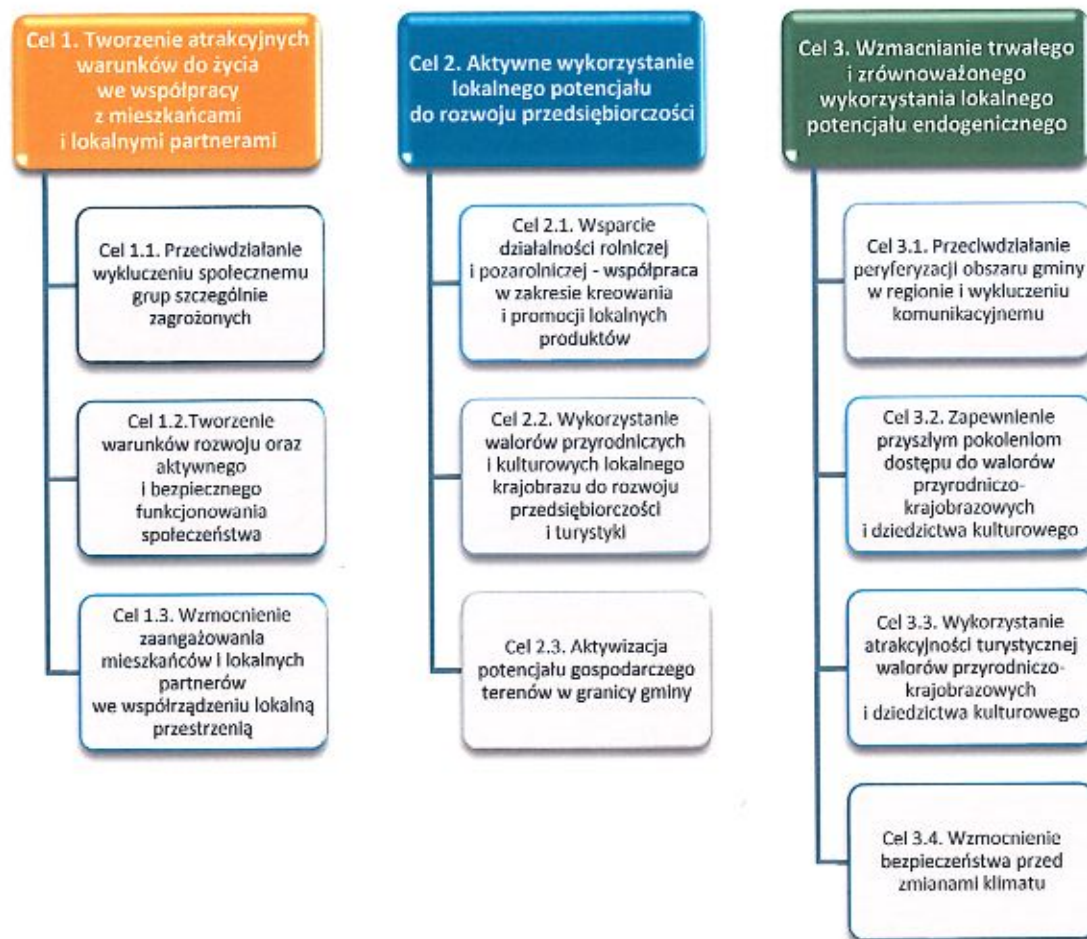
Rysunek 3. Hierarchia realizacji celów i kierunków działania



Źródło: Opracowanie własne.

Na potrzeby realizacji zdefiniowanej wizji rozwoju obszaru w oparciu o przyjętą misję zostały sformułowane trzy cele strategiczne. Do każdego z celów zostały przyporządkowane trzy lub cztery cele operacyjne, które obejmują istotne potrzeby i oczekiwania interesariuszy w zakresie rozwoju społecznego, gospodarczego i przestrzennego. Cele strategiczne i operacyjne są próbą reagowania na zidentyfikowane problemy oraz wewnętrzne i zewnętrzne uwarunkowania rozwoju w przyszłości.

## CELE STRATEGICZNE I CELE OPERACYJNE



Osiągnięcie celów strategicznych i celów operacyjnych określonych w Strategii obejmuje realizację szeregu przedsięwzięć, w ramach kierunków działania, bez których gmina Zagrodno nie będzie mogła dalej rozwijać się. Szczególnie ważne i bardzo kosztochłonne są inwestycje transportowe i infrastrukturalne, np. sieci kanalizacji sanitarnej i deszczowej, oświetlenie, a także rewitalizacja terenów publicznych w poszczególnych miejscowościach przy zachowaniu dbałości o środowisko. Skala potrzeb w gminie jest tak duża, że sfinansowanie ich wszystkich jest nieosiągalne w ramach jej budżetu, dlatego też istotne jest aktywne poszukiwanie możliwości dofinansowania projektów ze środków zewnętrznych, przede wszystkim funduszy unijnych. Ważna w tym zakresie będzie aktywność i determinacja władz samorządowych i lokalnych partnerów, jak również siła i efekty współpracy między samorządami w realizacji zintegrowanych przedsięwzięć ponadlokalnych.

## Kierunki działań podejmowanych dla osiągnięcia celów strategicznych i oczekiwane ich rezultaty w gminie Zagrodno

Osiągnięcie celów strategicznych w oparciu o realizację celów operacyjnych wiąże się z wyznaczeniem kierunków podejmowanych działań. Ocena stopnia ich wypełnienia jest możliwa na podstawie rezultatów określonych działań z wykorzystaniem prostej analizy wskaźnikowej.

### Cel 1. Tworzenie atrakcyjnych warunków do życia we współpracy z mieszkańcami i lokalnymi partnerami

Realizacja celu ma wzmocnić wizerunek obszaru gminy jako miejsca atrakcyjnego i przyjaznego dla mieszkańców, lokalnych partnerów oraz przyjezdnych, w szczególności turystów. Ważnym elementem działań będzie modernizacja i rozbudowa infrastruktury komunalnej pozwalająca na poprawę sieci komunikacji lokalnej i regionalnej, jak również warunków i bezpieczeństwa życia w zakresie dostępności do urządzeń rekreacji i uprawiania sportów, sieci wodno-kanalizacyjnej, sieci oświetlenia, obiektów edukacji i kultury, a także innych obiektów architektury. Tworzenie takich warunków zwiększy zadowolenie mieszkańców i stanie się podstawą do budowania harmonijnej przestrzeni do życia, jaki i napływ odwiedzających, którzy wskutek poznania walorów przyrodniczo-krajobrazowych i dziedzictwa kulturowego będą zachęcani do pozostawania oraz zamieszkiwania na terenie gminy. Taka sytuacja może wpłynąć pozytywnie na zmianę struktury demograficznej obszaru, zmniejszenie wykluczenia społecznego, zwiększenie aktywności zawodowej i zmniejszenie migracji zarobkowej rodzimych mieszkańców oraz zwiększy poziom zaangażowania w sprawy publiczne. Cel strategiczny obejmuje trzy cele operacyjne:

Cel 1.1. Przeciwdziałanie wykluczeniu społecznemu grup szczególnie zagrożonych

Cel 1.2. Tworzenie warunków rozwoju oraz aktywnego i bezpiecznego funkcjonowania społeczeństwa

Cel 1.3. Wzmocnienie zaangażowania mieszkańców i lokalnych partnerów we współzrządzeniu lokalną przestrzenią

Kierunki działań w ramach tego celu będą obejmowały:

- poprawa poziomu opieki wychowania przedszkolnego i kształcenia ogólnego dzieci w szkole podstawowej
- zwiększenie aktywności zawodowej wskutek tworzenia możliwości zwiększenia poziomu kwalifikacji zawodowych i kompetencji
- modernizacja i budowa infrastruktury komunalnej
- zintegrowana lokalnie oferta potencjału walorów przyrodniczo-krajobrazowych i dziedzictwa kulturowego
- angażowanie mieszkańców w partycypowanie w sprawy wspólnoty samorządowej
- zwiększenie dostępności do usług publicznych na terenie gminy – efektywne zarządzanie procesami rozwoju kompetencji pracowników instytucji publicznych

Nazwa wskaźnika	Jednostka miary	Wartość oczekiwana wskaźnika
Liczba ludności korzystającej ze świadczeń z pomocy społecznej	Osoby	Zmniejszenie liczby osób z roku na rok
Saldo migracji ludności z terenu gminy	Osoby	Zmniejszenie ujemnego salda migracji z roku na rok
Liczba turystów odwiedzających teren gminy	Osoby	Zwiększenie liczby turystów z roku na roku

## Cel 2. Aktywne wykorzystanie lokalnego potencjału do rozwoju przedsiębiorczości

Realizacja celu wpłynie na zwiększenie atrakcyjności terenu gminy do rozwoju przedsiębiorczości, a w konsekwencji również stworzenia miejsc pracy i zmniejszenie migracji zarobkowej mieszkańców. Ważne jest wykorzystanie potencjału inwestycyjnego terenów położonych w południowo-wschodniej i wschodniej części gminy, dla którego jest określone przeznaczenie w miejscowym planie zagospodarowania przestrzennego (tereny przeznaczone pod składy magazynowe i tereny usług), a także dostępu do drogi krajowej (autostrada A4 łącząca przejście graniczne z Niemcami w Jędrzychowicach koło Zgorzelca poprzez m.in. Wrocław, Opole, Gliwice, Katowice, Kraków i Rzeszów do przejścia granicznego z Ukrainą w miejscowości Korczowa) oraz dróg wojewódzkich (droga nr 363 łącząca Bolesławiec z drogą wojewódzką nr 345 koło Drogomiłowic oraz droga nr 383 łącząca Jedlinę Zdrój z Dzierżoniowem). Wzmocnienie pozycji obecnych i powstanie nowych przedsiębiorstw zwiększy atrakcyjność terenu gminy do zamieszkania ze względu na oferowane miejsca pracy, a następnie pozwoli na zwiększenie możliwości finansowych gminy na skutek zwiększenia wpływów podatkowych do budżetu. Jednym z budowanych silnych fundamentów lokalnej gospodarki powinno być wykorzystanie atrakcyjności turystycznej wynikającej z zabytków dziedzictwa kulturowego, w tym cenny obszar chronionego krajobrazu „Grodziec” (południowo-zachodnia część gminy jest objęta zasięgiem funkcjonalnego, uzupełniającego obszaru cennego przyrodniczo, w tym o znaczeniu międzynarodowym). Cel strategiczny obejmuje trzy cele operacyjne:

- Cel 2.1. Wsparcie działalności rolniczej i pozarolniczej - współpraca w zakresie kreowania i promocji lokalnych produktów
- Cel 2.2. Wykorzystanie walorów przyrodniczych i kulturowych lokalnego krajobrazu do rozwoju przedsiębiorczości i turystyki
- Cel 2.3. Aktywizacja potencjału gospodarczego terenów w granicy gminy

Kierunki działań w ramach tego celu będą obejmowały:

- wykorzystanie potencjału istniejących i stworzenie nowych terenów inwestycyjnych mające na celu pozyskanie inwestorów zewnętrznych oraz tworzenie warunków do rozwoju lokalnych przedsiębiorstw
- wspieranie modernizacji i rozbudowy sieci połączeń drogowych i transportu publicznego
- aktywna promocja gospodarcza i turystyczna gminy
- koncentracja inwestycji zewnętrznych, w tym zagranicznych na terenie gminy, pozwalających na stworzenie chłonnego rynku pracy
- zintegrowanie lokalnej oferty rynku produkcji żywności, w tym żywności tradycyjnej, lokalnej i ekologicznej

Nazwa wskaźnika	Jednostka miary	Wartość oczekiwana wskaźnika
Udział osób bezrobotnych zarejestrowanych w liczbie ludności w wieku produkcyjnym w gminie	%	Zmniejszenie udziału osób bezrobotnych z roku na rok
Liczba podmiotów gospodarczych zarejestrowanych na terenie gminy	Sztuki	Zwiększenie liczby podmiotów gospodarczych z roku na rok
Liczba podmiotów realizujących inwestycje na terenach inwestycyjnych	Sztuki	Zwiększenie liczby podmiotów z roku na rok



### Cel 3. Wzmacnianie trwałego i zrównoważonego wykorzystania lokalnego potencjału endogenicznego

Realizacja celu ma wzmocnić atrakcyjność obszaru gminy wskutek wykorzystania jej endogenicznych walorów, takich jak: krajobraz, przyroda, historia i dziedzictwo kulturowe. Działania podejmowane przez władze gminy, mieszkańców i lokalnych partnerów mają na celu integrację lokalnego obszaru z regionem, ograniczając wykluczenie komunikacyjne i zwiększając zainteresowaniem się gminą przez przyjezdnych, w szczególności turystów. Ważne jest wykorzystanie potencjału inwestycyjnego terenów w granicy gminy, które wpłyną na zmiany w lokalnej gospodarce i społeczności. Nakładające się na to zmiany klimatu mają i będą miały duży wpływ na funkcjonowanie samorządu terytorialnego poprzez oddziaływanie na fizyczne i biologiczne składniki ekosystemów (woda, gleba, powietrze i różnorodność biologiczna). Ponadto, koniecznym jest zapewnienie bezpieczeństwa przed skutkami występowania ekstremalnych zjawisk pogodowych, np. ryzyko nieudanych zbiorów, burze i ulewne deszcze, susze, pożary i plagi gryzoni, które również powodują straty społeczne i gospodarcze, w tym w infrastrukturze. Trwałość i zrównoważone wykorzystanie lokalnego bogactwa także powinno opierać się o zapewnienie poprawy zdrowia ludzi i zmniejszenie ich śmiertelności, wywołanych, np. upałami, sezonowej produkcji alergenów i nowymi chorobami zakaźnymi. Cel strategiczny obejmuje cztery cele operacyjne:

Cel 3.1. Przeciwdziałanie peryferyzacji obszaru gminy w regionie i wykluczeniu komunikacyjnemu

Cel 3.2. Zapewnienie przyszłym pokoleniom dostępu do walorów przyrodniczo-krajobrazowych i dziedzictwa kulturowego

Cel 3.3. Wykorzystanie atrakcyjności turystycznej walorów przyrodniczo-krajobrazowych i dziedzictwa kulturowego

Cel 3.4. Wzmocnienie bezpieczeństwa przed zmianami klimatu

**Kierunki działań w ramach tego celu będą obejmowały:**

- modernizacja i budowa infrastruktury komunalnej
- wspieranie rozwoju sieci transportu publicznego w celu minimalizowania wykluczenia w dostępie do innych obszarów regionu
- urbanizacja terenów gminy w zakresie realizacji inwestycji dotyczących rozwoju działalności gospodarczej i budownictwa mieszkaniowego
- modernizacja zabytkowych obiektów
- ograniczanie skutków występowania i nasilania się ekstremalnych zjawisk pogodowych, np. powodzie, susze i trąby powietrzne wskutek zmian klimatycznych
- tworzenie warunków i wspieranie działań wiążących się z ochroną środowiska

Nazwa wskaźnika	Jednostka miary	Wartość oczekiwana wskaźnika
Powierzchni objętej obowiązującymi miejscowymi planami zagospodarowania przestrzennego w powierzchni ogółem gminy	%	Zwiększenie udziału powierzchni gminy objętej planami do 2025 r.
Liczba wybudowanych/zmodernizowanych połączeń drogowych	Km	Zwiększenie liczby połączeń wybudowanych/zmodernizowanych drogowych do 2025 r.
Liczba osób korzystających z instalacji kanalizacyjnej w liczbie mieszkańców gminy	%	Zwiększenie udziału osób korzystających z kanalizacji do 2025 r.

Kierunki działania są możliwe do osiągnięcia wskutek wdrażania zewnętrznych, bezzwrotnych źródeł finansowania przedsięwzięć wspierających rozwój gminy Zagrodno, w szczególności w zakresie funduszy unijnych dla obszarów z deficytem i o słabszych wskaźnikach gospodarczych. Głównym celem finansowego wsparcia jest likwidowanie dysproporcji w poziomie i tempie rozwoju poszczególnych terenów regionu Dolnego Śląska.

## Model struktury funkcjonalno-przestrzennej gminy

Na model struktury funkcjonalno-przestrzennej składa się system wiążących się ze sobą elementów, łącznie tworzących całość, zagospodarowania pełniących określone funkcje. Podstawowe części struktury funkcjonalno-przestrzennej gminy stanowią takie elementy, jak infrastruktura transportowa, infrastruktura techniczna, a także tereny różniące się między sobą przeznaczeniem i formą użytkowania, w tym funkcją w systemie struktur i powiązań. Struktura opiera się o poszczególne części danego obszaru, tworzące złożony system, np. ośrodki osadnicze, oraz sieci infrastrukturalne umożliwiające przepływ czynników społeczno-gospodarczych między tymi częściami.

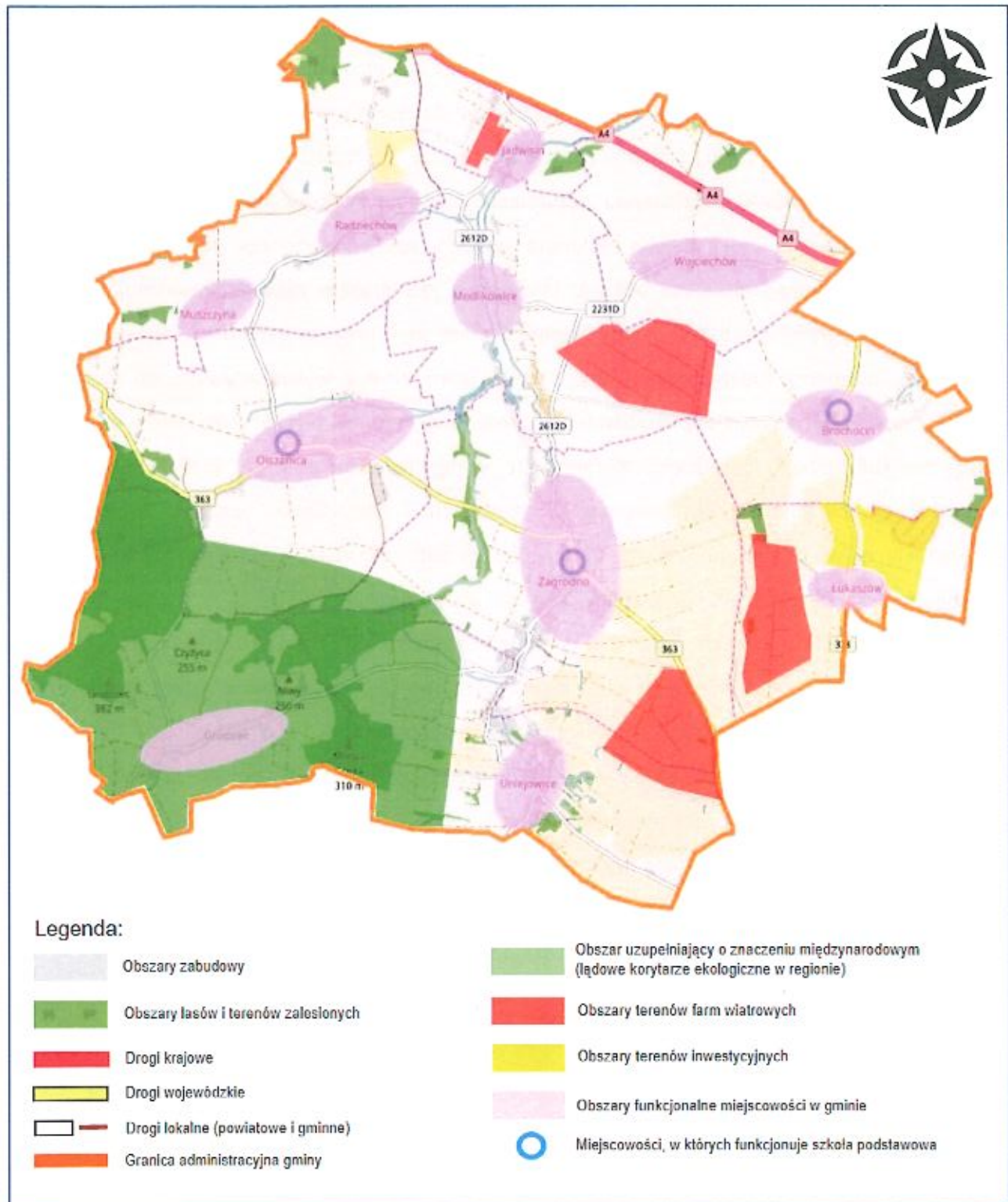
Model struktury funkcjonalno-przestrzennej gminy Zagrodno stanowi graficzny schemat funkcjonowania obszaru i przestrzenne odniesienie dla polityki rozwojowej. Istotą modelu jest zapewnienie ciągłości realizacji polityki społeczno-gospodarczej i przestrzennej, jak również określenie ogólnego stanu zagospodarowania obszaru (model nie jest planem zagospodarowania). Struktura funkcjonalno-przestrzenna obszaru gminy Zagrodno wiąże się przede wszystkim z takimi elementami, jak: ośrodki osadnicze (miejscowości), dolina rzeki Skora, tereny wykorzystywane do działalności rolniczej, obszar oddziaływania farm wiatrowych, tereny inwestycyjne, tereny lasów i strefa dziedzictwa historyczno-kulturowego (Grodziec). Elementy te względnie tworzą strefy funkcjonalne będące obszarami o zbliżonych bądź powiązanych funkcjach i kierunkach rozwoju, ukształtowane w rezultacie rozwoju obszaru i oddziaływania działalności człowieka. Cele kształtowania modelu struktury funkcjonalno-przestrzennej gminy Zagrodno obejmują:

- tworzenie atrakcyjnych warunków do życia rodzimych, jak i nowych mieszkańców gminy we współpracy z mieszkańcami i lokalnymi partnerami, w szczególności przez modernizację i rozbudowę infrastruktury komunalnej i wspieranie lokalnego rynku pracy;
- zapewnienie warunków do działania podmiotów gospodarczych, głównie przez rozbudowę sieci infrastruktury technicznej i społecznej;
- utrzymanie zrównoważonej struktury sposobów użytkowania terenów – proporcje form użytkowania wiążące się z wykorzystaniem potencjału inwestycyjnego w stosunku do zachowania walorów przyrodniczo-krajobrazowych i dziedzictwa kulturowego;
- alokacje inwestycji na terenie gminy z uwzględnieniem zarówno interesów podmiotów gospodarczych, jak i interesów społecznych (dobro wspólne);
- przestrzeganie zasad racjonalnej eksploatacji zasobów naturalnych i antropogenicznych, przy zachowaniu walorów przyrodniczo-krajobrazowych i dziedzictwa kulturowego.

Cele te zakładają stworzenie warunków do racjonalnego planowania i organizowania ładu przestrzennego, wyeliminowanie lub minimalizowanie konfliktów w przestrzeni, które powstają

między funkcjami społeczno-gospodarczymi i poszczególnymi względem ograniczonych zasobów. Model struktury funkcjonalno-przestrzennej uwzględnia regionalną politykę rozwoju określoną w ramach obszarów strategicznej interwencji, delimitujących obszary funkcjonalne. W granicy gminy Zagrodno nie jest określony żaden miejski obszar funkcjonalny.

Rysunek 4. Model funkcjonalno-przestrzenny gminy Zagrodno



Źródło: Opracowanie własne.

W strukturze funkcjonalno-przestrzennej gminy Zagrodno wyszczególnia się obszary:

- rolniczej przestrzeni produkcyjnej, która ze względu na korzystne warunki przyrodnicze sprzyja intensywnej roślinnej produkcji rolnej, a także produkcji hodowlanej, przy zrównoważeniu rozwoju gospodarki rolnej i funkcji towarzyszących;
- funkcji przyrodniczej i ochronnej, w których obowiązuje podporządkowanie działalności utrzymaniu walorów przyrodniczych i ekologicznych, w tym:
  - dolina rzeki Skora o charakterze górskim, odznaczająca się dużymi zmianami poziomu wód, w zależności od opadów atmosferycznych, co skutkuje okresowymi wylewami Skory na przyległe tereny, stwarzając zagrożenie powodziowe dla części zabudowań we wsiach: Jadwisin, Modlikowice, Uniejowice i Zagrodno (ograniczenie zabudowy doliny rzecznej w celu zmniejszenia zagrożenia dla tych terenów w zakresie ich ekspozycji na powódź i straty finansowe, zmniejszając ryzyko powodziowe w gminie),
  - węzły ekologiczne stanowiące obszary węzłowe lokalnej sieci ekologicznej,
  - strefy sprzyjające egzystencji gatunków rzadkich lub zagrożonych wyginięciem,
  - ekosystemy leśne o dużym stopniu naturalności;
- infrastruktury pozwalającej zapewnić sieć powiązań wewnętrznych i zewnętrznych, w stosunku do których zakłada się ich rozwój, przede wszystkim infrastruktury transportowej, w tym:
  - drogi krajowe i wojewódzkie – zewnętrzne powiązania transportowe obszaru gminy z regionem stanowiące główną sieć transportową,
  - drogi powiatowe i gminne – wewnętrzne powiązania transportowe obszaru, stanowiące uzupełnienie sieci dróg krajowych i wojewódzkich,
  - system elektroenergetyczny – linie elektroenergetyczne NN i WN oraz stacje transformatorowe/GPZ, zapewniające bezpieczeństwo energetyczne obszaru;
- wzmocnienia i rozwoju funkcji społeczno-gospodarczych, w tym tereny wiążące się z podstawowymi elementami sieci osadniczej, tereny dla rozwoju przedsiębiorczości pozarolniczej oraz strefy przyrodnicze, ekologiczne i historyczne, decydujących o warunkach przestrzeni zamieszkania, do których zalicza się:
  - miejscowości znajdujące się w granicy gminy, w tym sołectwa jako elementarne ośrodki obsługi,
  - tereny zwartej zabudowy mieszkaniowej,
  - tereny do koncentracji urbanizacji, w szczególności aktywności gospodarczej.

## Ustalenia i rekomendacje w zakresie polityki przestrzennej w gminie

Podstawowym celem modelowania struktury funkcjonalno-przestrzennej gminy Zagrodno jest określenie wzajemnych relacji między poszczególnymi elementami tejże struktury, jak i obszarem jako całością. Następnie też kształtowanie tych relacji w sposób zrównoważony. Warunki realizacji polityki rozwoju w obszarze funkcjonalno-przestrzennym gminy pozwalają na określenie ustaleń i rekomendacji dla polityki przestrzennej w gminie w zakresie kształtowania elementów:

- terenów rolniczej przestrzeni produkcyjnej w celu ochrony:
  - terenów rolnych przed degradacją oraz minimalizowania negatywnych skutków społeczno-ekonomicznych wiążących się z rozpraszaniem zabudowy, wskazuje się:
    - ograniczenie i zatrzymanie procesów urbanizacji poprzez zakaz wyznaczania nowych terenów zabudowy poza terenami istniejącego zainwestowania z wyjątkiem nieruchomości położonych między zainwestowanymi terenami, stanowiącymi uzupełnienie istniejących sieci zabudowy,
    - utrzymanie dotychczasowego sposobu użytkowania terenów rolnych (upraw polowych, łąk i pastwisk),
    - przeciwdziałanie potencjalnym konfliktom przestrzennym na skutek kształtowania prawidłowych relacji między zabudową z funkcją produkcji rolnej a zabudową mieszkaniową,
  - walorów przestrzeni rolniczej:
    - utrzymanie istniejących warunków gruntowo-wodnych,
    - zachowanie w dotychczasowym użytkowaniu gruntów nieleśnych posiadających walory przyrodnicze, np. łąki wewnątrz i na obrzeżach kompleksów leśnych,
    - minimalizowanie negatywnego oddziaływania na krajobraz zabudowy w wyniku ograniczenie zajmowanej przez nie powierzchni oraz wysokości obiektów;
- funkcji przyrodniczej i ochronnej:
  - system przyrodniczy gminy powinien uwzględniać elementy regionalnej sieci ekologicznej, w tym uwzględnienie przebiegu i funkcji korytarzy ekologicznych o znaczeniu ponadlokalnym w lokalnych dokumentach planistycznych oraz działaniach należących do kompetencji gminy w oparciu o aktualne opracowania ekofizjograficzne

- i inwentaryzacje przyrodnicze (korytarz ekologiczny GKZ-5B Sudety – Bory Dolnośląskie, wschodni),
- w granicach korytarzy ekologicznych zachować przestrzenie wolne od zabudowy (miejscowości Grodziec, Uniejowice i Olszanica), które tworzy zieleń zlokalizowana w dolinach rzecznych z wyjątkiem odcinków przebiegających przez wsie, gdzie dolina jest częściowo zabudowana, zaś pomiędzy poszczególnymi miejscowościami w dolinie rzecznej występują zalesienia, zadrzewienia i łąki,
  - zwiększyć lesistość lądowych korytarzy ekologicznych w celu odzyskania ich drożności (docelowa odległość między płatami lasów, zadrzewień lub zakrzaczeń nie powinna przekraczać kilkuset metrów do 1 km i nie powinna być przecięta innymi barierami dla zwierząt), z wyjątkiem cennych przyrodniczo obszarów otwartych, takich jak turzycowiska, bogate zespoły łąkowe, obszary podmokłe oraz osi i ciągów widokowych,
  - utrzymywać pasmowe struktury przyrodnicze, np. łąk, zadrzewień i zakrzewień śródpolnych,
  - odbudować stosunki hydrologiczne;
  - ograniczyć lokalizowanie przedsięwzięć mogących znacząco oddziaływać na środowisko oraz przedsięwzięć dotyczących gromadzenia ścieków i innych materiałów, które mogą zanieczyścić wody;
  - odstąpić od wykonywania robót oraz czynności utrudniających ochronę przed powodzią lub zwiększających zagrożenie powodziowe na obszarach znajdujących się w Zagrodnie w obrębie doliny rzeki Skory, w zlewni Kaczawy, stanowiących obszary szczególnego zagrożenia powodzią, np. wprowadzić na obszarach szczególnego zagrożenia powodzią zakaz zabudowy kubaturowej za wyjątkiem budowli hydrotechnicznych wraz z infrastrukturą i budynkami niezbędnymi do ich funkcjonowania,
  - ustalić kierunki turystycznego wykorzystania obszaru gminy, w szczególności stref objętych ochroną prawną lub wskazanych do objęcia taką ochroną (obszary rozwoju rekreacji turystycznej i wypoczynkowej, w tym turystyki krajoznawczej),
  - utrzymać przestrzeń i przeznaczenie lasów;
  - uwzględnienie oddziaływania planowanego zbiornika małej retencji, tj. Zbiornik Zagrodno na rzecz Zimnik;
  - ograniczanie rozwoju energetyki wiatrowej w obszarze terenów o wysokiej wartości przyrodniczej, kulturowej i ekspozycyjnej, np. pomniki przyrody, parki kulturowe, zespołów zabytkowych, stref ochrony konserwatorskiej itd.;

- infrastruktury technicznej:
  - w obszarach zurbanizowanych wskazuje się wprowadzenie lub utrzymanie rezerw terenowych w celu poprawy jakości powiązań transportowych oraz poprawy sprawności i bezpieczeństwa ruchu;
  - polityka przestrzenna powinna uwzględniać przywrócenie i usprawnienie powiązań komunikacyjnych miejscowości wiejskich z terenu gminy z ośrodkami miejskimi w obszarze regionu w celu zapewnienia dostępności do ośrodków realizujących funkcje usługowe oraz zwiększenia mobilności mieszkańców;
  - niwelowanie lokalizowania funkcji wrażliwych na uciążliwości hałasu na terenach położonych w bezpośrednim sąsiedztwie krajowych i wojewódzkich powiązań transportowych;
  - preferowanie lokalizacji elektrowni fotowoltaicznych na obszarach położonych w sąsiedztwie dróg i linii elektroenergetycznych, a także na terenach o niskim nachyleniu terenu, wysokim nasłonecznieniu oraz nieużytków i gleb nieprzydatnych rolniczo, na dachach obiektów wielkopowierzchniowych;
  - uwzględnienie oddziaływania komunikacyjnych korytarzy autostrady A4 (Zgorzelec – Opole) oraz korytarza złotoryjskiego (DW364 Legnica – Złotoryja i DW363 kierunek Bolesławiec);
- wzmocnienia i rozwoju funkcji społeczno-gospodarczych:
  - przestrzenie publiczne powinny być uwzględniane jako część ośrodków osadniczych integrująca układy urbanistyczne i wpływająca na atrakcyjność warunków obszaru dla zamieszkania,
  - planowane tereny mieszkaniowe, usługowe i inne powinny obejmować możliwości tworzenia nowych przestrzeni publicznych, np. zieleńców, placów zabaw i terenów sportowo-rekreacyjnych, przy zachowaniu historycznych założeń do układu urbanistycznego,
  - w procesie planowania rozwoju ośrodków osadniczych należy uwzględniać zachowaniem skali i form zabudowy charakterystycznych dla terenów wiejskich,
  - planowanie terenów podlegających urbanizacji powinno być warunkowane realizacją sieci wodociągowej i sieci kanalizacyjnej oraz dostępem do sieci transportowej;
  - podstawową strefą rozwoju gospodarczego jest obszar atrakcyjny inwestycyjnie dla rozwoju przedsiębiorczości pozarolniczej obejmujący tereny położone w południowo-wschodniej i wschodniej części gminy,

- uciążliwe działalności gospodarcze należy lokalizować w strefach pozwalających na eliminację kolizji z środowiskiem,
- planowanie lokalizacji terenów inwestycyjnych w obszarach z istniejącym lub zaplanowanym pełnym uzbrojeniem, co pozwoli na osiągnięcie wysokich standardów zagospodarowania;
- rekomenduje się eksponowanie w przestrzeni gminy walorów przyrodniczo-krajobrazowych i dziedzictwa kulturowego w celu podkreślenia lokalnego bogactwa wykorzystanego dla potrzeb turystyki poprzez:
  - włączenie do programów rozwoju turystyki, np. obiektów muzealnych, budynków sakralnych, dawnych budowli obronnych i zabytków techniki,
  - zagospodarowanie w formie szlaków turystycznych lub tras rowerowych historycznych szlaków handlowych lub kulturowych,
  - wskazanie w studium gminy węzłów przesiadkowych komunikacji zbiorowej zintegrowanych ze szlakami turystycznymi prowadzącymi w obszarze gminy,
  - wykorzystywanie ocalałych obiektów dziedzictwa kulturowego jako wzorników w kształtowaniu lokalnej przestrzeni,
  - wspieranie rozwoju muzeum i skansenów,
  - zapewnienie infrastruktury dla wsparcia twórczości ludowej,
  - wspieranie i ochrona przejawów lokalnych: działalności kulturowej, przetrwałych tradycji, obrzędów i stroju ludowego,
  - ochrona i eksponowanie miejsc pamięci narodowej.

Instrumentem prowadzenia polityki przestrzennej w gminie Zagrodno jest Studium uwarunkowań i zagospodarowania przestrzennego gminy Zagrodno, zatwierdzone uchwałą nr III.12.2018 Rady Gminy Zagrodno z dnia 28 grudnia 2018 r. Ustalenia określone w Studium, pozwalają koordynować postanowienia kształtujące kierunki i funkcje zagospodarowania przestrzennego zawarte w obowiązujących i ujęte w przyszłych miejscowych planach zagospodarowania przestrzennego, sporządzanych dla poszczególnych części gminy.



## Terytorialny wymiar wsparcia, obszary strategicznej interwencji, obszary funkcjonalne

Terytorialny wymiar wsparcia, obszary strategicznej interwencji i obszary funkcjonalne posiadające zróżnicowane potencjały i bariery rozwojowe gminy znajdują swoje odzwierciedlenie przestrzenne. Identyfikacja tych obszarów ma znaczenie dla prowadzenia polityki rozwoju, umożliwiając ukierunkowanie interwencji publicznych.

W rozumieniu przepisów ustawy z dnia 6 grudnia 2006 r. o zasadach prowadzenia polityki rozwoju (art. 5 pkt 6a), obszar funkcjonalny jest to obszar, na którym występuje względnie wyodrębniający się, intensywny i otwarty system powiązań społecznych, gospodarczych lub przyrodniczych, uwarunkowanych cechami środowiska geograficznego (przyrodniczego i antropogenicznego). Ujęcie funkcjonalne akcentuje współzależności i powiązania między elementami (społecznymi, gospodarczymi, przestrzennymi i środowiskowymi) tworzącymi terytorium. Takie podejście stanowi nowe trendy w europejskiej polityce rozwoju, które mają odgrywać coraz większą rolę w kolejnych okresach programowania. W prowadzeniu polityki rozwoju istotna staje się przestrzeń historyczna, kulturowa, symboliczna, społeczna, ekonomiczna czy przyrodnicza z własną dynamiką rozwoju. Wyszczególnione powyżej walory przestrzeni faktycznie scalają mieszkańców oraz obszar, pobudzając świadomość przynależności (tożsamości), co w istocie wpływa na dalsze procesy rozwojowe skoncentrowane na określone miejsce (obszar, teren). Na skutek wykorzystania różnorodności oraz specyfiki danego obszaru w sposób zintegrowany jest możliwe osiągnięcie spójności terytorialnej. Koncepcja funkcjonalna opiera rozwój danego terytorium o wewnętrzne zasoby, przy zapewnieniu dialogu ze społecznością lokalną i aktywizacji władz samorządu terytorialnego. Aktywność w ramach obszarów funkcjonalnych (obok mechanizmu Zintegrowanych Inwestycji Terytorialnych) uznaje się jako narzędzie subregionalne pozwalające na wdrażanie form współpracy między samorządami terytorialnymi<sup>4</sup>.

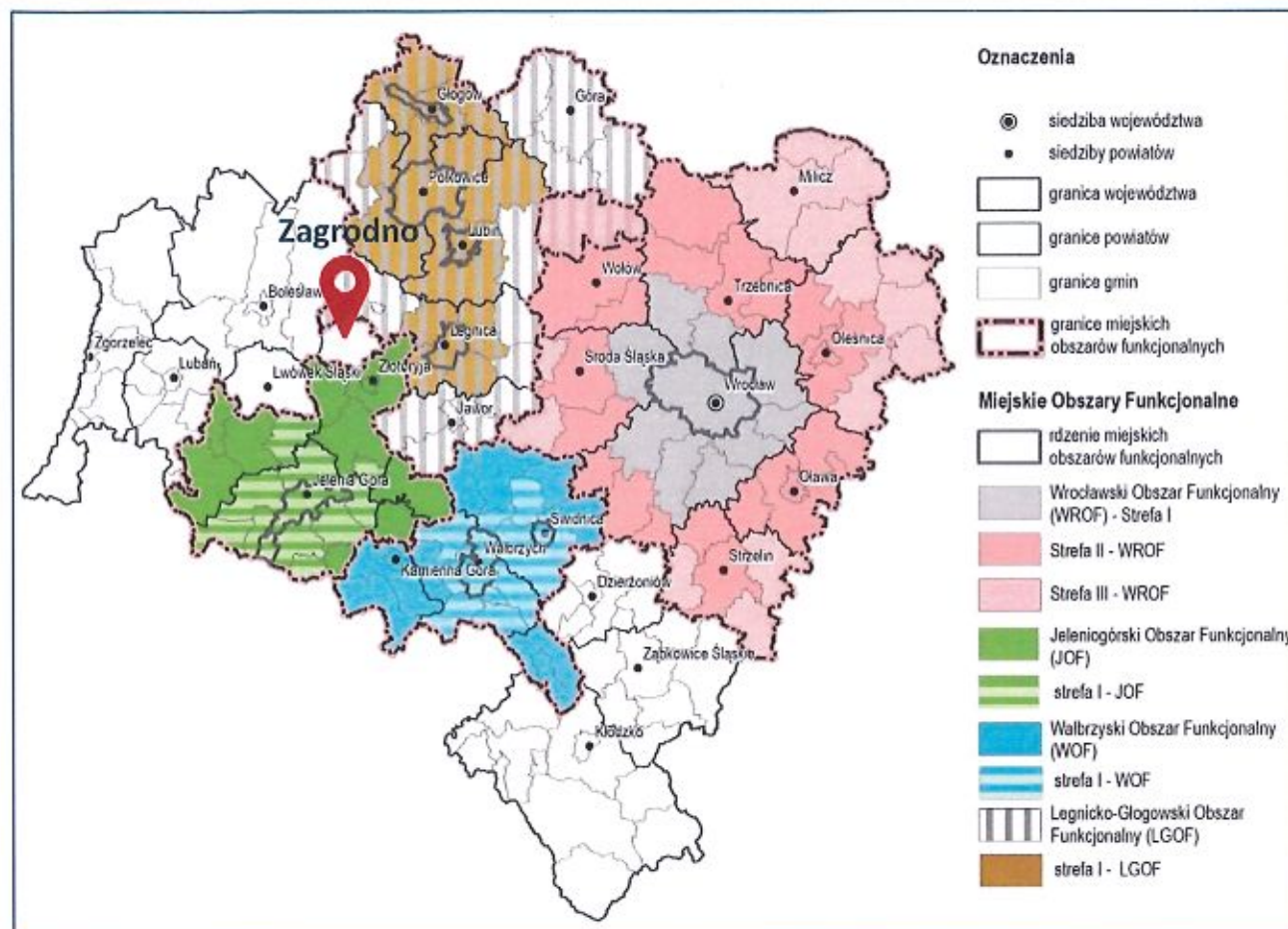
Miejskie obszary funkcjonalne rozumiane są jako tereny otaczające miejskie aglomeracje, bezpośrednio wiążące się z aglomeracją w układzie społecznym, gospodarczym i przestrzennym. Gmina Zagrodno nie wchodzi w skład miejskiego obszaru funkcjonalnego. Od strony północnej i północno-wschodniej gmina graniczy z Legnicko-Głogowskim Obszarem Funkcjonalnym, a od strony południowej z Wałbrzyskim Obszarem Funkcjonalnym. Lokalizacja gminy Zagrodno powoduje, że jej obszar pozostaje pod wpływem oddziaływania ośrodków miejskich usytuowanych w promieniu

---

<sup>4</sup> W województwie dolnośląskim jest to współpraca gmin w aglomeracjach (wałbrzyska, jeleniogórska) i na innych obszarach (np. stowarzyszenie gmin Porozumienie Sudeckie, Związek Gmin Karkonoskich).

odległości 20 km (Złotoryja, Legnica, Chojnów, Bolesławiec i Lwówek Śląski). Miejscowości, takie jak Złotoryja, Legnica i Chojnów, wchodzą zaś w strefy miejskich obszarów funkcjonalnych.

Rysunek 5. Granice miejskich obszarów funkcjonalnych województwa dolnośląskiego



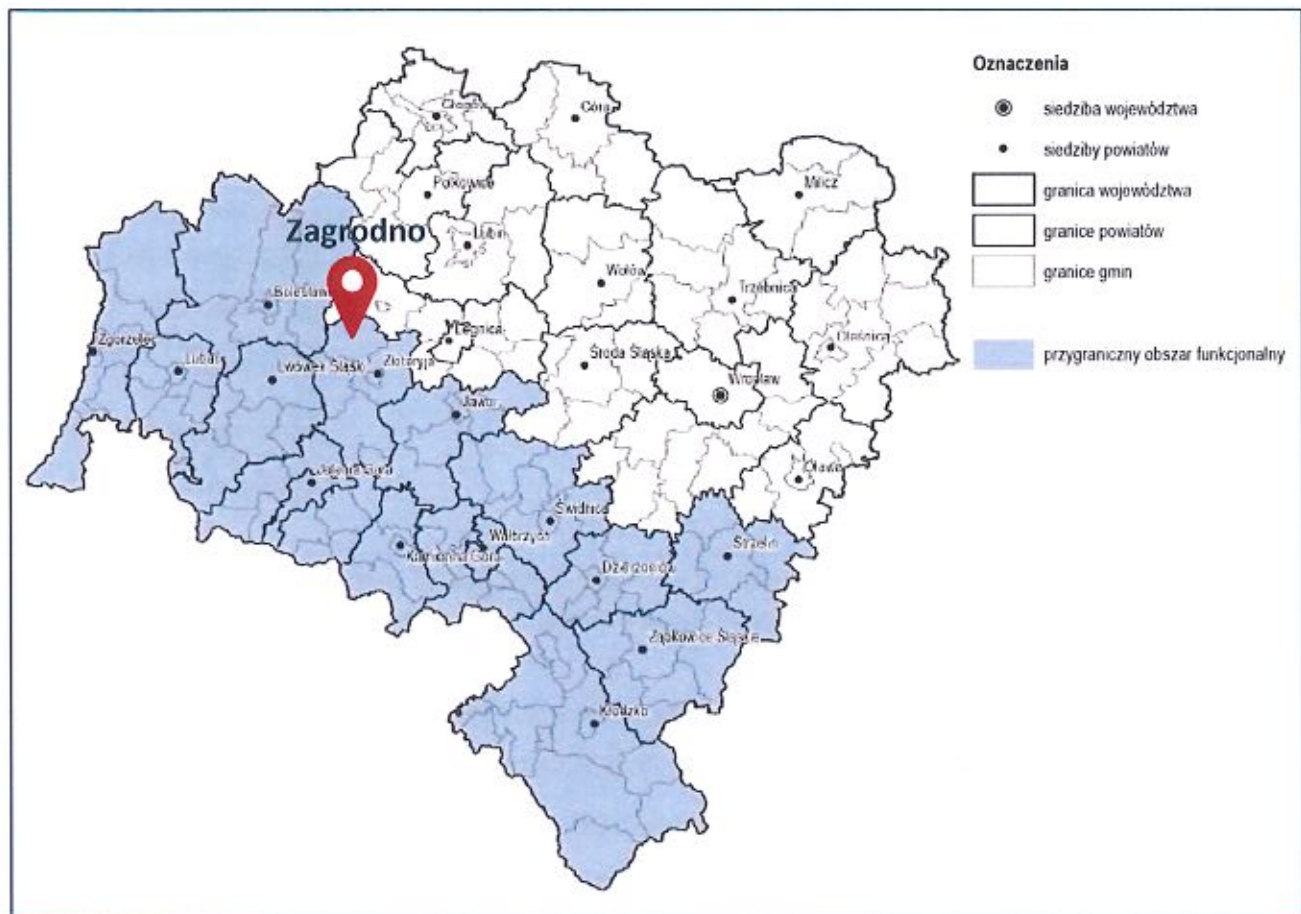
Źródło: Opracowanie własne na podstawie załącznika nr 1 do Uchwały nr XIX/482/20 Sejmiku Województwa Dolnośląskiego z dnia 16 czerwca 2020 r. w sprawie uchwalenia Planu zagospodarowania przestrzennego województwa dolnośląskiego.

Istotnym dotychczas wymiarem terytorialno-finansowym wsparcia dla działalności gminy Zagrodno jest udział w partnerstwie Lokalnej Grupy Działania (LGD) wchodzącej w skład Stowarzyszenia „LGD Partnerstwo Kaczawskie” (gmina Zagrodno jest jedną z czternastu gmin uczestniczących w tym partnerstwie współpracy). Podstawowym celem działalności Stowarzyszenia LGD Partnerstwo Kaczawskie od momentu jego powstania (2008 r.) jest dążenie do zrównoważenia rozwoju obszarów wiejskich z uwzględnieniem należytej ochrony i promocji środowiska naturalnego, krajobrazu i zasobów historyczno-kulturowych, a także równości szans, w tym z wykorzystaniem środków Europejskiego Funduszu Rolnego (EFR). Ideą utworzenia Stowarzyszenia jest promowanie regionu Gór i Pogórza Kaczawskiego. Gmina Zagrodno uczestniczyła w projektach organizowanych przez LGD Partnerstwo Kaczawskie, korzystając z dofinansowania ze środków zewnętrznych budżetu Unii Europejskiej w poprzednich perspektywach finansowania.

Kolejny ważny terytorialny wymiar wsparcia rozwoju gminy Zagrodno może wiązać się z zawarciem porozumienia między gminą Zagrodno a Gminami tworzącymi Zintegrowane Inwestycje Terytorialne Aglomeracji Jeleniogórskiej, jak również przystąpieniem do prac nad dokumentem strategicznym Zintegrowanych Inwestycji Terytorialnych Aglomeracji Jeleniogórskiej na lata 2021-2029, zwanym Planem działań ZIT AJ<sup>5</sup>.

Przygraniczny obszar funkcjonalny określony w *Planie zagospodarowania przestrzennego województwa dolnośląskiego* obejmuje zasięgiem terytorium administracyjne gminy Zagrodno. Samorządy terytorialne znajdujące się w granicy przygranicznego obszaru funkcjonalnego stanowią tereny o znaczeniu ponadregionalnym, usytuowane w strefie przygranicznej kraju.

Rysunek 6. Zasięg przygranicznego obszaru funkcjonalnego w województwie dolnośląskim



Źródło: Opracowanie własne na podstawie załącznika nr 1 do Uchwały nr XIX/482/20 Sejmiku Województwa Dolnośląskiego z dnia 16 czerwca 2020 r. w sprawie uchwalenia Planu zagospodarowania przestrzennego województwa dolnośląskiego.

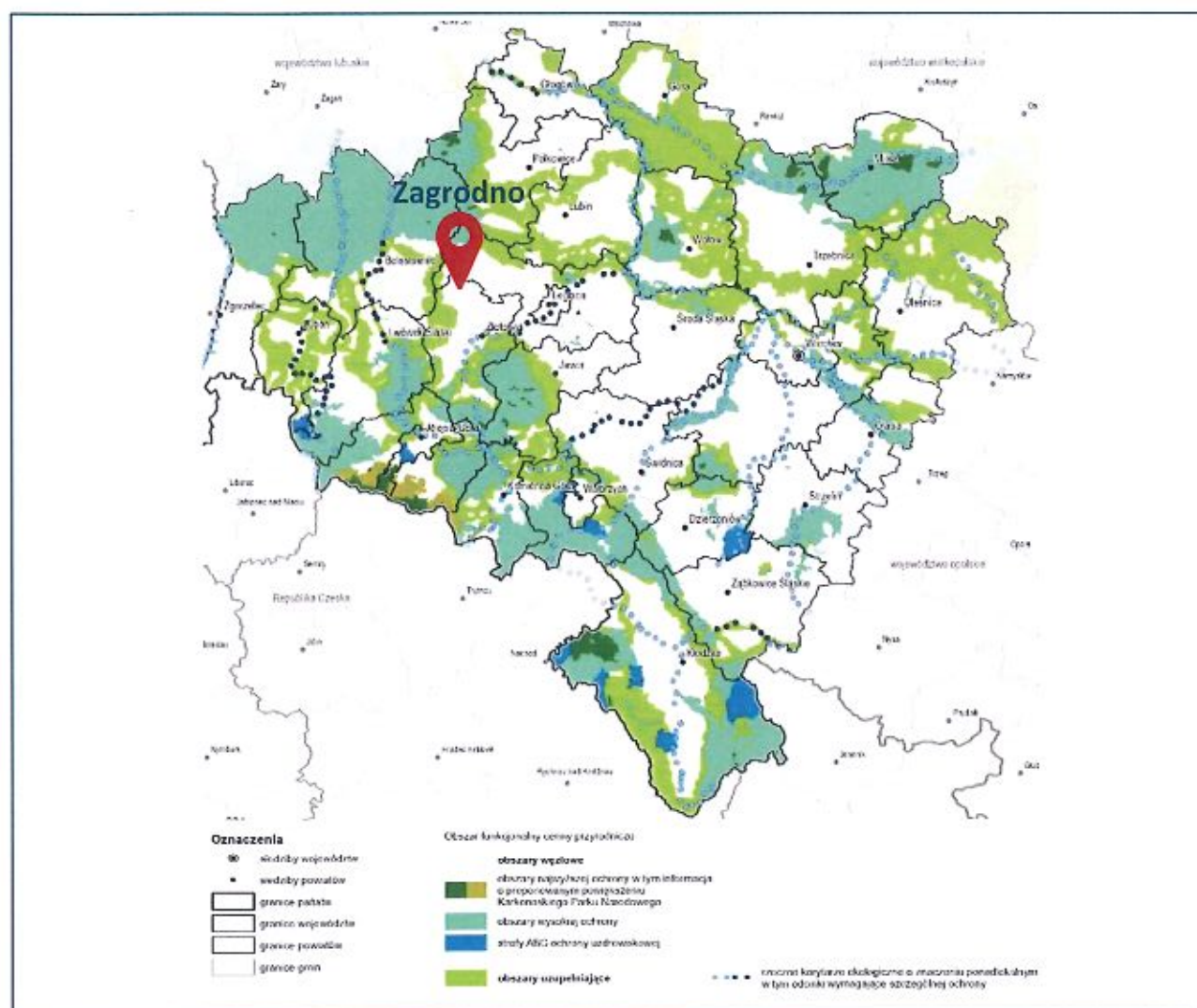
<sup>5</sup> Podstawą zawarcia porozumienia jest uchwała Nr XXXV.206.2021 Rady Gminy Zagrodno z dnia 5 marca 2021 r.

Tereny przygraniczne na Dolnym Śląsku położone na pograniczu polsko-czesko-niemieckim posiadają duży potencjał rozwojowy. Jako podstawowe bariery wzmocnienia kontaktów społeczno-gospodarczych terenów transgranicznych wyróżnia się:

- niewielka liczba lub brak sprawnych połączeń transportowych;
- niedostateczna jakość infrastruktury transportowej;
- niewłaściwa organizacja transportu publicznego.

Część problemów występujących w rejonach przygranicznych nie jest możliwa do rozwiązania z poziomu samorządu terytorialnego, jednakże nie powinno to ograniczać działań zapobiegających degradacji oraz służące wzmocnieniu ośrodków lokalnych, w szczególności obszarów zagrożonych marginalizacją.

Rysunek 7. Obszar funkcjonalny cenny przyrodniczo



Źródło: Opracowanie własne na podstawie załącznika nr 1 do Uchwały nr XIX/482/20 Sejmiku Województwa Dolnośląskiego z dnia 16 czerwca 2020 r. w sprawie uchwalenia Planu zagospodarowania przestrzennego województwa dolnośląskiego.

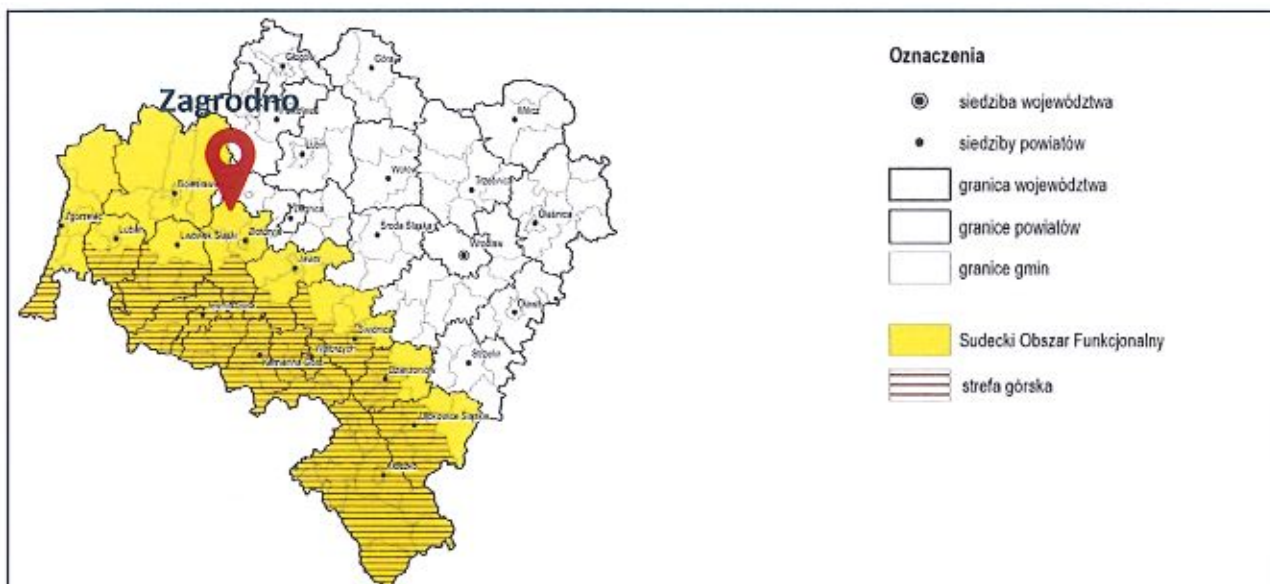
Gmina Zagrodno znajduje się w obszarze cennym przyrodniczo na Dolnym Śląsku, w tym w strefie obszaru uzupełniającego, także o znaczeniu międzynarodowym (lądowy korytarz ekologiczny). Zasięg obszaru cennego przyrodniczo określonego jako uzupełniający obejmuje w znacznej części teren miejscowości Grodziec. Obszar stanowiący lądowy korytarz ekologiczny o znaczeniu międzynarodowym zajmuje tereny miejscowości Grodziec, Uniejowice i Olszanica.

**Rysunek 8. Zasięg funkcjonalnego, uzupełniającego obszaru cennego przyrodniczo, w tym o znaczeniu międzynarodowym, w granicy gminy Zagrodno**



Źródło: Opracowanie własne na podstawie [www.geoportal.dolnyślask.pl](http://www.geoportal.dolnyślask.pl)

**Rysunek 9. Zasięg Sudeckiego Obszaru Funkcjonalnego i strefy górskiej**

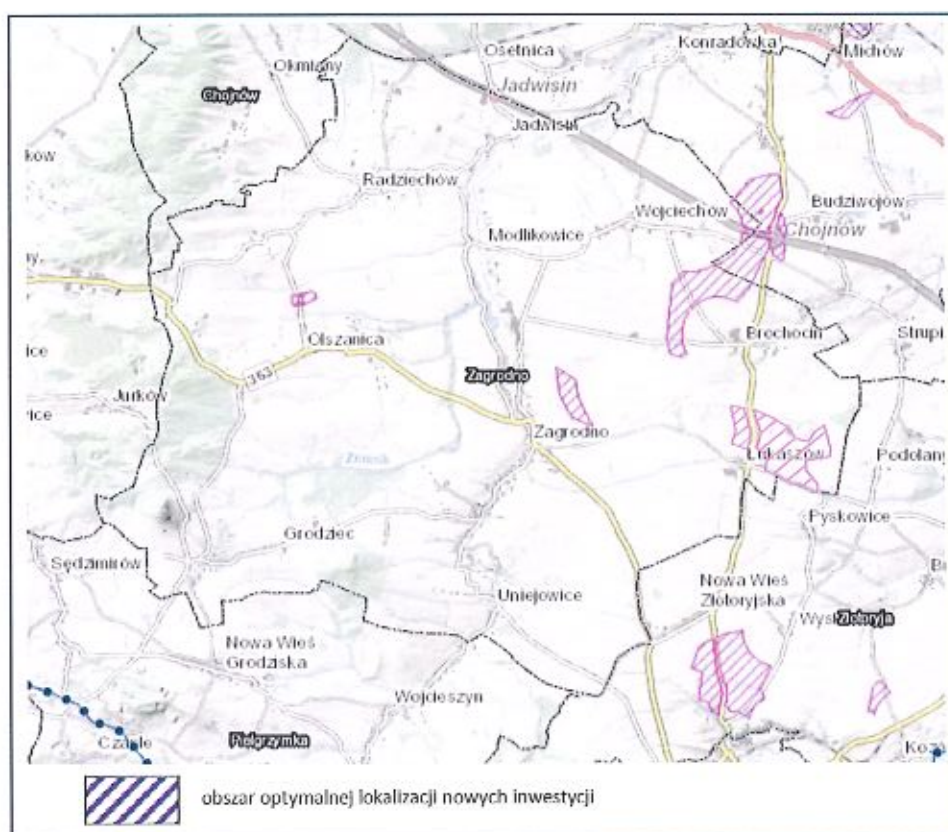


Źródło: Opracowanie własne na podstawie załącznika nr 1 do Uchwały nr XIX/482/20 Sejmiku Województwa Dolnośląskiego z dnia 16 czerwca 2020 r. w sprawie uchwalenia Planu zagospodarowania przestrzennego województwa dolnośląskiego.

Sudecki Obszar Funkcjonalny obejmuje zasięgiem teren gminy Zagrodno. Ujęcie gminy Zagrodno w ramach Sudeckiego Obszaru Funkcjonalnego wynika z uwarunkowania rzeźby terenu, zróżnicowanej budową i długą przeszłością geologiczną. Gmina Zagrodno nie wchodzi w skład strefy górskiej.

Ponadto, w granicy administracyjnej gminy Zagrodno są wyznaczone obszary optymalnej lokalizacji nowych inwestycji. Obszary te stanowią tereny oceniane jako atrakcyjne do lokalizacji budynków lub budowli wiążących się z prowadzeniem działalności gospodarczej, w szczególności w zakresie wytwarzania dóbr i materiałów. Teren określony mianem optymalnej lokalizacji nowych inwestycji jest rekomendowany przedsiębiorcom do lokalizacji nowych inwestycji w rozumieniu art. 7 ust. 2 pkt 10 ustawy z dnia 10 maja 2018 r. o wspieraniu nowych inwestycji (Dz. U. z 2020 poz. 1752).

**Rysunek 10. Obszary optymalnej lokalizacji nowych inwestycji na terenie gminy Zagrodno**

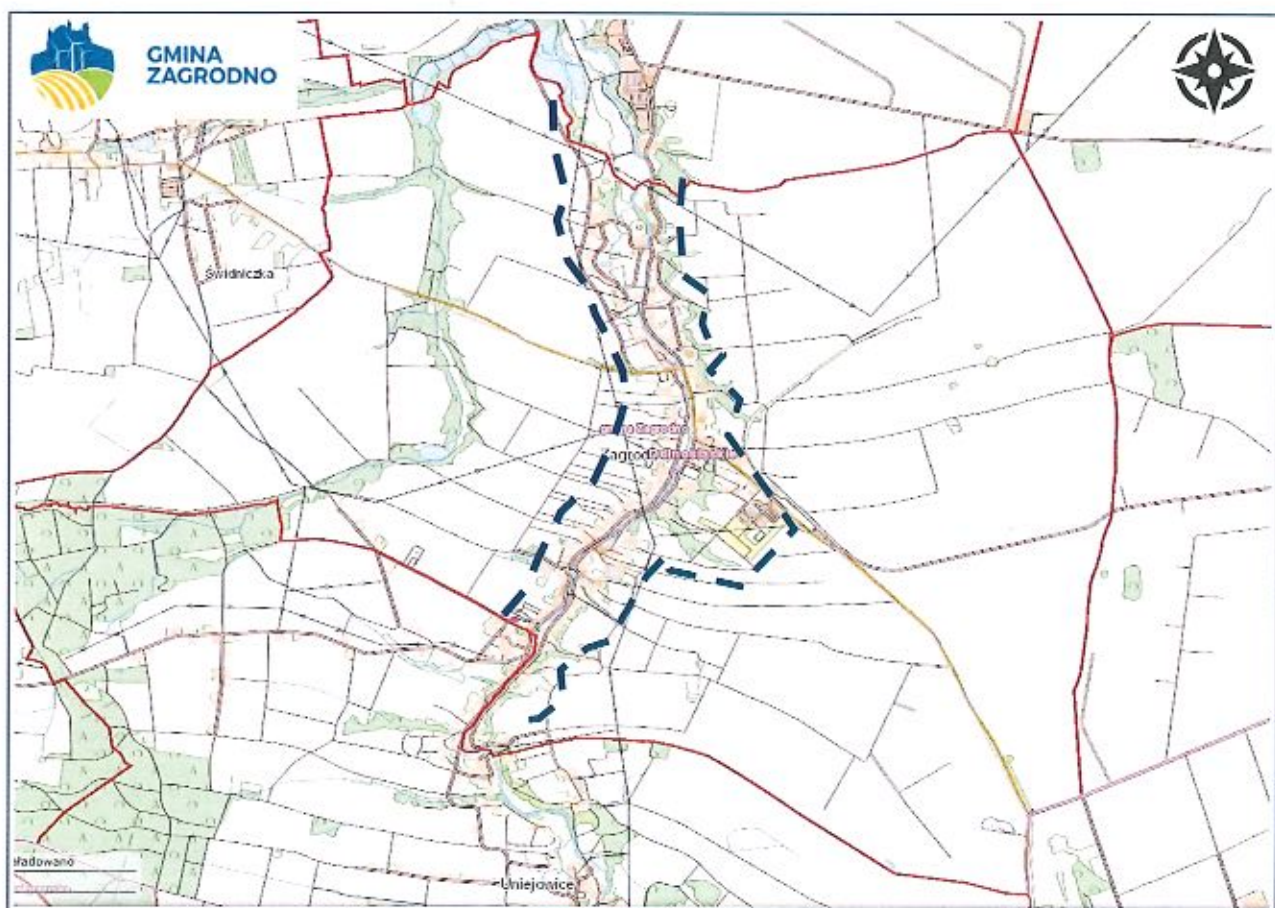


Źródło: Opracowanie własne na podstawie [www.geoportal.dolnyślask.pl](http://www.geoportal.dolnyślask.pl) i dane gminy Zagrodno.

Gmina Zagrodno stanowi jeden z tych obszarów w województwie dolnośląskim, który ze względu na swoje położenie podlega zjawiskom peryferyzacji. Szansą dla tego typu gmin jest poprawa sieci powiązań transportowych z głównymi ośrodkami miejskimi w regionie w celu ograniczenia marginalizacji ich mieszkańców od rynku pracy oraz oferty wysokiej jakości placówek edukacyjnych i kulturalnych.

Tereny wiejskie położone w gminach wiejskich należy zakwalifikować do wiejskiego obszaru funkcjonalnego, charakteryzującego się przeważającą powierzchnią użytków rolnych i ludnością w znacznym stopniu utrzymującą się z pracy w rolnictwie. Ze względu procesy rozwojowe w skali regionu, gminę Zagrodno zaliczono do obszaru wiejskiego wymagającego wsparcia procesów rozwojowych. W skład takich obszarów wiejskich wchodzi gminy wiejskie o niskich wskaźnikach dostępności do usług publicznych i rozwoju społeczno-gospodarczego. Często też gminy te są oddalone od głównych ośrodków miejskich. Cechami gmin z obszaru wiejskiego wymagającego wsparcia procesów rozwojowych są zdekapitalizowana struktura osadniczą i infrastruktura oraz występujące zagrożenia walorów przyrodniczych. W gminie Zagrodno koncentracja zabudowy i mieszkańców (ponad 25%) występuje w obszarze miejscowości Zagrodno (centralna część gminy). Ponadto, znaczne skupiska siedlisk (38% mieszkańców gminy) znajdują się w pozostałych miejscowościach usytuowanych w kierunku południowo-zachodnim od miejscowości Zagrodno (Uniejowice, Grodziec i Olszanica). Ważnym czynnikiem wpływającym na lokowanie siedlisk jest bezpośredni dostęp do szkół i przedszkoli (np. 7,5% mieszkańców gminy mieszka na terenie Brochocina i Radziechowa). Istotnym elementem w gminie jest rzeka Skora, koncentrująca wzdłuż koryta siedliska obejmują 35% mieszkańców gminy.

Rysunek 11. Zagrodno



Źródło: Opracowanie własne na podstawie [www.geoportal.gov.pl](http://www.geoportal.gov.pl)

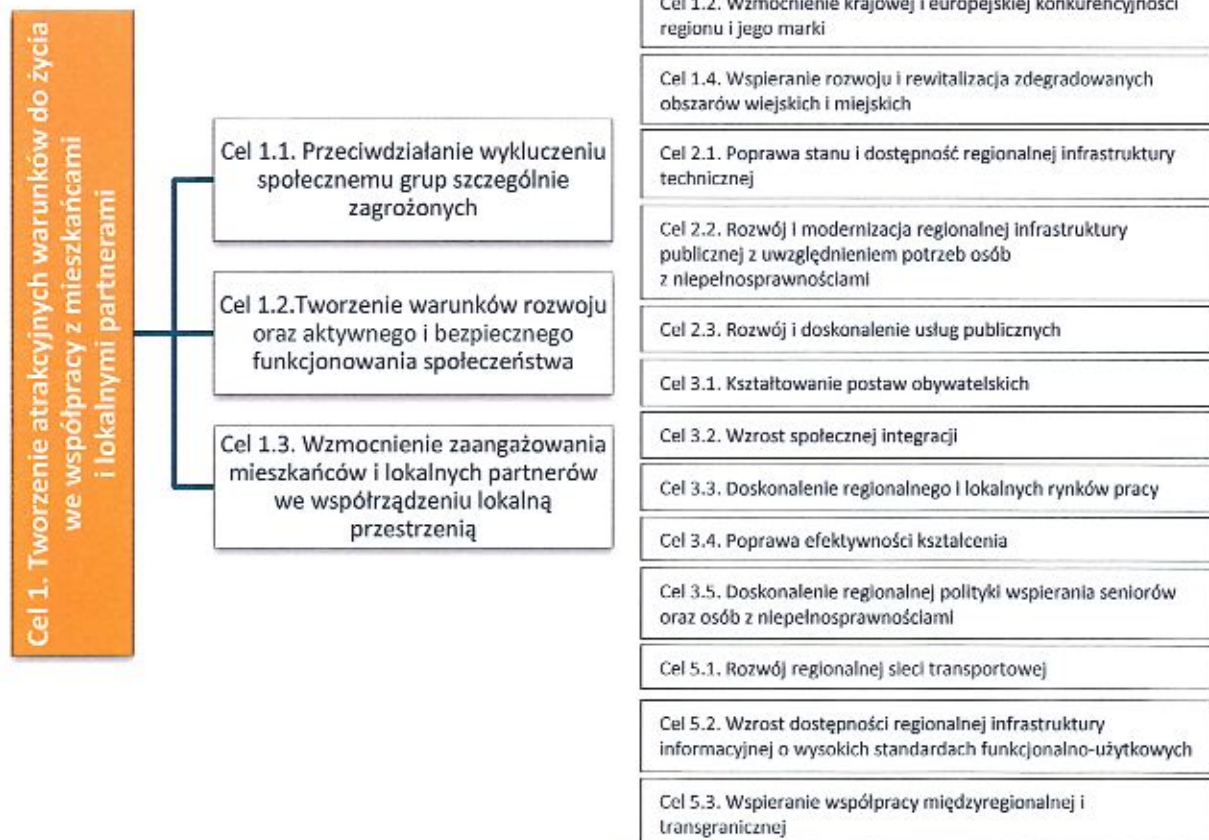
Strategia Rozwoju Województwa Dolnośląskiego 2030 podchodzi w sposób zintegrowany do określania kierunków rozwoju województwa. W ramach polityki rozwoju SRWD 2030 są przyjęte dwa wymiary terytorialnej interwencji publicznej – horyzontalny i obszarowy. Wymiar horyzontalny wiąże się z realizacją działań strategicznych przez samorząd województwa na obszarze całego województwa w oparciu o określone kryteria. Wymiar obszarowy jest istotny z punktu widzenia gminy Zagrodno, ponieważ dotyczy działań strategicznych ukierunkowanych terytorialnie – konkretne obszary województwa, w szczególności obszary strategicznej interwencji. Interwencja samorządu województwa w wymiarze obszarowym wynika z zdiagnozowania koncentracji zjawisk na danym obszarze szczególnie istotnych z punktu widzenia realizacji regionalnej polityki rozwoju. Obszary te odzwierciedlają potencjały i problemy rozwojowe w układzie terytorialnym, przede wszystkim obszary wymagające troski ze względu na występujące zapóźnienia, tak jak teren gminy Zagrodno. Monitorowanie ewaluacji zakresu przestrzennego obszarów strategicznej interwencji jest ważnym elementem prowadzenia polityki rozwoju przez gminę Zagrodno, ponieważ konsekwencją wyznaczenia tych obszarów będzie terytorialne podejście do Programów Operacyjnych realizowanych przez Samorząd Województwa Dolnośląskiego w kolejnych latach.



## Ocena zgodności strategii z polityką rozwoju kraju i regionu

Zdefiniowane cele (strategiczne i operacyjne) w Strategii zachowują spójność z ustaleniami i rekomendacjami w zakresie kształtowania i prowadzenia polityki rozwoju określonej w Strategii Rozwoju Województwa Dolnośląskiego 2030 (SRWD 2030). Istotną kwestią w określaniu celów i kierunków działań w Strategii jest kierowanie się przedstawionymi w SRWD 2030 zasadami horyzontalnymi, obowiązującymi wszystkich interesariuszy regionalnej polityki rozwoju, a jednocześnie determinującymi sposób osiągania celów rozwoju przyjętych w SRWD 2030. Cele strategiczne i operacyjne gminy Zagrodno opierają się na celach strategicznych Województwa Dolnośląskiego, stanowiących reakcję na problemy oraz wewnętrzne i zewnętrzne uwarunkowania rozwojowe w przyszłości. Na cele strategiczne określone w SRWD 2030 składają się:

1. Efektywne wykorzystanie gospodarczego potencjału regionu.
2. Poprawa jakości i dostępności usług publicznych.
3. Wzmocnienie regionalnego kapitału ludzkiego i społecznego.
4. Odpowiedzialne wykorzystanie zasobów i ochrona walorów środowiska naturalnego i dziedzictwa kulturowego.
5. Wzmocnienie przestrzennej spójności regionu.



**Cel 2. Aktywne wykorzystanie lokalnego potencjału do rozwoju przedsiębiorczości**

Cel 2.1. Wsparcie działalności rolniczej i pozarolniczej - współpraca w zakresie kreowania i promocji lokalnych produktów

Cel 2.2. Wykorzystanie walorów przyrodniczych i kulturowych lokalnego krajobrazu do rozwoju przedsiębiorczości i turystyki

Cel 2.3. Aktywizacja potencjału gospodarczego terenów w granicy gminy

Cel 1.1. Wsparcie endogenicznych potencjałów gospodarczych subregionów

Cel 1.2. Wzmocnienie krajowej i europejskiej konkurencyjności regionu i jego marki

Cel 1.4. Wsparcie rozwoju i rewitalizacja zdegradowanych obszarów wiejskich i miejskich

Cel 2.1. Poprawa stanu i dostępność regionalnej infrastruktury technicznej

Cel 2.2. Rozwój i modernizacja regionalnej infrastruktury publicznej z uwzględnieniem potrzeb osób z niepełnosprawnościami

Cel 2.3. Rozwój i doskonalenie usług publicznych

Cel 3.1. Kształtowanie postaw obywatelskich

Cel 3.2. Wzrost społecznej integracji

Cel 3.3. Doskonalenie regionalnego i lokalnych rynków pracy

Cel 4.2. Racjonalne wykorzystanie walorów i zasobów środowiska

Cel 4.4. Wspieranie produkcji energii ze źródeł odnawialnych oraz wspieranie bezpieczeństwa energetycznego

Cel 5.1. Rozwój regionalnej sieci transportowej

Cel 5.2. Wzrost dostępności regionalnej infrastruktury informacyjnej o wysokich standardach funkcjonalno-użytkowych

Cel 5.3. Wspieranie współpracy międzyregionalnej i transgranicznej

**Cel 3. Wzmacnianie trwałego i zrównoważonego wykorzystania lokalnego potencjału endogenicznego**

Cel 3.1. Przeciwdziałanie peryferyzacji obszaru gminy w regionie i wykluczeniu komunikacyjnemu

Cel 3.2. Zapewnienie przyszłym pokoleniom dostępu do walorów przyrodniczo-krajobrazowych i dziedzictwa kulturowego

Cel 3.3. Wykorzystanie atrakcyjności turystycznej walorów przyrodniczo-krajobrazowych i dziedzictwa kulturowego

Cel 3.4. Wzmocnienie bezpieczeństwa przed zmianami klimatu

Cel 1.1. Wsparcie endogenicznych potencjałów gospodarczych subregionów

Cel 1.2. Wzmocnienie krajowej i europejskiej konkurencyjności regionu i jego marki

Cel 1.4. Wsparcie rozwoju i rewitalizacja zdegradowanych obszarów wiejskich i miejskich

Cel 2.1. Poprawa stanu i dostępność regionalnej infrastruktury technicznej

Cel 2.2. Rozwój i modernizacja regionalnej infrastruktury publicznej z uwzględnieniem potrzeb osób z niepełnosprawnościami

Cel 2.3. Rozwój i doskonalenie usług publicznych

Cel 3.2. Wzrost społecznej integracji

Cel 3.6. Kształtowanie postaw prozdrowotnych, prospoportowych i proekologicznych

Cel 4.1. Poprawa stanu środowiska

Cel 4.2. Racjonalne wykorzystanie walorów i zasobów środowiska

Cel 4.3. Ochrona przed klęskami żywiołowymi

Cel 4.4. Wspieranie produkcji energii ze źródeł odnawialnych oraz wspieranie bezpieczeństwa energetycznego

Cel 5.1. Rozwój regionalnej sieci transportowej

Cel 5.2. Wzrost dostępności regionalnej infrastruktury informacyjnej o wysokich standardach funkcjonalno-użytkowych

## System monitorowania i ewaluacji realizacji strategii

Wdrażanie działań rozwojowych Strategii będzie opierało się o cykl planistyczny, zakładający wdrożenie czterech elementów wiążących się ze znalezieniem odpowiedzi na kolejno następujące pytania:

- Jaka jest sytuacja? (diagnoza oparta na danych statystycznych, badania jakościowe)
- Co jest ważne? (wizja, misja, cele i kierunki działania wizja)
- Co możemy zrobić? (identyfikacja, ocena i wybór przedsięwzięć)
- Co faktycznie robimy? (wdrożenie, monitoring, ewaluacja)

Pierwsze trzy etapy są przedstawione i opisane w dokumencie Strategii. Element czwarty podsumowuje cykl planistyczny i jest przedstawiony na rysunku.

Rysunek 12. Cykl planistyczny



Źródło: Opracowanie własne.

Na potrzeby skutecznego wdrażania Strategii rekomenduje się instytucjonalne wyodrębnienie podmiotu odpowiedzialnego za wdrażanie i monitoring Strategii. Taki podmiotem może być pełnomocnik wójta gminy, wyznaczona komórka merytoryczna lub pracownika urzędu gminy albo też zespół roboczy ds. wdrażania i monitoringu Strategii. Zadaniem podmiotu będzie zarówno monitorowanie stopnia wdrażania założeń (cele i kierunki działania) Strategii, w tym ocena rezultatów

wdrażania (wskaźniki), jak i formułowanie propozycji niezbędnych działań modyfikujących. W przypadku, gdy zajdzie potrzeba modyfikacji, Strategia podlega procedurze aktualizacji. Powodem takiej aktualizacji mogą być zmiany w obszarze uwarunkowań lokalnych (społecznych, gospodarczych i przestrzennych) i ponadlokalnych (regionalnych, krajowych lub międzynarodowych), wiążących się z pojawieniem nowych szans i zagrożeń (problemów) rozwojowych. Wnioski z prowadzonego monitoringu wdrażania Strategii powinny stanowić podstawową przesłankę dla podjęcia aktualizacji. Bieżące monitorowanie winno być uzupełnione ewaluacją ex-post, która będzie obejmowała dokument Strategii. Proces ewaluacji będzie obejmować ocenę:

- zakładanych kierunków działania wskutek oszacowania jakości, wartości i znaczenia Strategii;
- stopnia osiągnięcia celów strategii (analiza wskaźnikowa);
- wpływu zrealizowanych przedsięwzięć na zmianę sytuacji społecznej i gospodarczej gminy Zagrodno.

W realizacji cyklu planistycznego ważne jest zastosowanie partycypacji społecznej. Takie podejście pozwala dostosować wizję, misję, cele i kierunki działań gminy do potrzeb i oczekiwań interesariuszy, a także uzyskać społeczną akceptację podejmowanych przedsięwzięć. Partycypacja społeczna powinna opierać się o komunikację społeczną, która zwrotnie będzie miała wpływ na kształtowanie wizerunku gminy i jej promocję. Informacje o kierunkach rozwoju gminy Zagrodno, w tym także o jej walorach endogenicznych i potencjale inwestycyjno-turystycznym mogą być udostępniane na stronach internetowych, w Social Media, w prasie lokalnej i o zasięgu regionalnym oraz w zewnętrznych bazach danych.

## Ramy finansowe i źródła finansowania

Osiągnięcie celów zawartych w Strategii będzie zależny od zapewnienia odpowiednich źródeł finansowania planowanych kierunków działania. Szczegółowe określenie tych źródeł jest złożonym zadaniem, ponieważ system finansowania zadań publicznych (przedsięwzięć) obejmuje różne formy ich finansowania, np. dotację, instrumenty finansowe czy projekty w formule partnerstwa publiczno-prywatnego. Ponadto, aby osiągnąć cele sformułowane w Strategii niezbędnym jest zaangażowania różnych instytucji, podmiotów i zaplanowania wydatkowania znacznych środków finansowych w wieloletniej perspektywie. Biorąc pod uwagę uwarunkowania ekonomiczne gminy do **źródeł pochodzenia kapitału na finansowanie realizacji celów Strategii** będą przyjęte:

- **Środki własne** z budżetu gminy jako wiodące źródło finansowania celów i kierunków działania zawartych w Strategii, a realizowanych w formie przedsięwzięć (środki własne zazwyczaj stanowią wkład własny w przypadku realizacji projektów współfinansowanych ze środków unijnych), których wydatkowanie następuje zgodnie z zasadą racjonalizacji wydatków publicznych.
- **Środki pochodzące z budżetu Unii Europejskiej** w ramach pakietu legislacyjnego polityki spójności na lata 2021-2027 przewidziane w programach operacyjnych na poziomie zarówno regionalnym i krajowym. Ważnym źródłem finansowania realizacji Strategii mogą być środki wynikające z dobrowolnego porozumienia gminy Zagrodno z obszarem funkcjonalnym miasta subregionalnego Jelenia Góra w ramach Zintegrowanej Inwestycji Terytorialnej (ZIT) Aglomeracji Jeleniogórskiej, które wdraża niektóre działania Regionalnego Programu Operacyjnego jako Instytucja Pośrednicząca.
- **Środki pochodzące z budżetu krajowego oraz środki samorządu województwa**, które będą dostępne w ramach istniejących oraz nowych instrumentów, np. porozumienie terytorialne, fundusze celowe utworzone specjalnie z przeznaczeniem na finansowanie infrastruktury transportowej (Krajowy Fundusz Drogowy, Fundusz Kolejowy), a także dotacje celowe lub środki z rezerw celowych poszczególnych ministerstw.
- **Środki krajowych i międzynarodowych instytucji finansowych** pozyskiwane z kredytów lub innych finansowych instrumentów zwrotnych i bezzwrotnych za pośrednictwem instytucji finansowych.
- **Środki prywatne** pozyskiwane przy wykorzystaniu finansowania przedsięwzięć realizowanych w formule partnerstwa publiczno-prywatnego, wspieranej przez Unię Europejską, w obszarze interesu publicznego.

Od ponad dekady fundusze unijne dla gmin pozwalają samorządom pozyskać środki finansowe na realizację wielu przedsięwzięć, w szczególności inwestycji, dzięki którym polskie miejscowości z roku na rok stają się piękniejsze, nowocześniejsze i przede wszystkim bardziej przyjazne dla mieszkańców. Skala i tempo rozwoju gminy Zagrodno w kolejnych latach w znacznym stopniu będą uzależnione od możliwości pozyskania środków z budżetu Unii Europejskiej poprzez programy krajowe, ponad regionalne i regionalne w perspektywie 2021–2027. Ważnym czynnikiem wpływającym na dofinansowanie działań podejmowanych przez gminę Zagrodno będzie zintegrowany charakter przedsięwzięć, które nie były wcześniej przez samorząd rozważane, np. w obszarze edukacji lub dróg rowerowych (Dolnośląska Autostrada Rowerowa). W takiej sytuacji terytorialnie wymiernym wsparciem dla gminy Zagrodno powinno być uczestnictwo w stowarzyszeniu LGD Partnerstwo Kaczawskie czy też porozumienie między gminą Zagrodno a Gminami tworzącymi Zintegrowane Inwestycje Terytorialne Aglomeracji Jeleniogórskiej. Bez wątpienia, istota kształtowania i realizacji polityki rozwoju przez gminę Zagrodno dającą się poznać jako europejską zagrodę wiąże się z pozyskaniem zewnętrznych źródeł finansowego wsparcia. Otwarcie szans rozwoju dla gminy postrzeganej za atrakcyjne i spokojne miejsce do zamieszkania dla rodzin, a zarazem miejsce gwarantujące dostęp do rynku pracy w przestrzeni zurbanizowanej Europy wymaga zaangażowania znacznych środków finansowych, korzystnie bezzwrotnych, w celu minimalizowania lub likwidowania barier rozwojowych i poprawy atrakcyjności turystyczno-inwestycyjnej terenu gminy.

## Wykaz rysunków

Rysunek 1. Bloki tematyczne (wymiary) analizy SWOT.....	10
Rysunek 2. Scenariusze rozwoju regionu dolnośląskiego w perspektywie do 2030 r. ....	15
Rysunek 3. Hierarchia realizacji celów i kierunków działania .....	20
Rysunek 4. Model funkcjonalno-przestrzenny gminy Zagrodno.....	26
Rysunek 5. Granice miejskich obszarów funkcjonalnych województwa dolnośląskiego .....	33
Rysunek 6. Zasięg przygranicznego obszaru funkcjonalnego w województwie dolnośląskim .....	34
Rysunek 7. Obszar funkcjonalny cenny przyrodniczo .....	35
Rysunek 8. Zasięg funkcjonalnego, uzupełniającego obszaru cennego przyrodniczo, w tym o znaczeniu międzynarodowym, w granicy gminy Zagrodno .....	36
Rysunek 9. Zasięg Sudeckiego Obszaru Funkcjonalnego i strefy górskiej.....	36
Rysunek 10. Obszary optymalnej lokalizacji nowych inwestycji na terenie gminy Zagrodno .....	37
Rysunek 11. Zagrodno .....	38
Rysunek 12. Cykl planistyczny .....	42

## UZASADNIENIE

Samodzielność gminy w realizacji zadań publicznych wpływa na dążenie do efektywnego zarządzania ograniczonymi zasobami, np. rzeczowymi, finansowymi itd. W działalności gminy wyzwania rozwojowe przed jakimi staje wiążą się z zaspokajaniem narastających i zmieniających się potrzeb publicznych w procesach globalizacji i integracji.

Gmina prowadzi politykę rozwoju na podstawie strategii rozwoju, programów i dokumentów programowych oraz polityk publicznych, w szczególności strategii rozwoju gminy, zgodnie z art. 3 pkt 3 w związku z art. 4 ust. 1 i art. 9 pkt 5 ustawy o zasadach prowadzenia polityki rozwoju. W oparciu o polską legislację przez politykę rozwoju rozumie się zespół wzajemnie powiązanych działań podejmowanych i realizowanych w celu zapewnienia trwałego i zrównoważonego rozwoju kraju, spójności społeczno-gospodarczej, regionalnej i przestrzennej, podnoszenia konkurencyjności gospodarki oraz tworzenia nowych miejsc pracy w skali krajowej, regionalnej lub lokalnej (art. 2 ustawy o zasadach prowadzenia polityki rozwoju).

Strategia rozwoju gminy, pomimo swojego nieobligatoryjnego charakteru, jest jednym z narzędzi zarządzania gminą, które pozwala na sprawne kierowanie polityką jej rozwoju. W ramach ponad trzydziestoletniej działalności nie została sporządzona strategia rozwoju gminy Zagrodno, która stanowiłaby instrument kształtowania polityki rozwoju w wymiarze społecznym, gospodarczym i przestrzennym. Wyzwania rozwojowe przed jakimi stanie gmina Zagrodno w najbliższych latach stanowi uzasadnienie dla przyjęcia Strategii Rozwoju Gminy Zagrodno na lata 2021-2025 z możliwością jej aktualizacji lub zmiany w perspektywie kolejnych lat w zależności od wystąpienia okoliczności istotnie zmieniających uwarunkowania dalszego rozwoju gminy.

Strategia Rozwoju Gminy Zagrodno na lata 2021-2025 jest dokumentem sporządzonym zgodnie z art. 10e ustawy o samorządzie gminnym, określającym niezbędny zakres oraz zawartość strategii. Przy przygotowaniu strategii również miały zastosowanie przepisy ustawy o zasadach prowadzenia polityki rozwoju oraz ustawy o udostępnianiu informacji o środowisku i jego ochronie, udziale społeczeństwa w ochronie środowiska oraz o ocenach oddziaływania na środowisko. Strategia rozwoju gminy Zagrodno 2021-2025 została przygotowana w oparciu o wiedzę i doświadczenie kapitału ludzkiego stanowiącego ważny endogeniczny zasób gminy.

Podstawą sporządzenia strategii stanowiły wnioski z diagnozy sytuacji społecznej, gospodarczej i przestrzennej gminy Zagrodno, przygotowanej w oparciu o analizę stanu gminy, analizy porównawczej gminy z innymi gminami wiejskimi województwa dolnośląskiego i konsultacji z mieszkańcami, sołtysami, radnymi. Wskutek przeprowadzonych analiz i konsultacji społecznych została przygotowana strategia obejmująca wszystkie elementy wyszczególnione w art. 10e ust. 3 i 4 ustawy o samorządzie gminnym. Nowe podejście dotyczące opracowania strategii rozwoju gminy pozwoliło zintegrować zagadnienia społeczne, gospodarcze i przestrzenne wynikających z istniejącego obszaru funkcjonalnego gminy.

Wójt gminy Zagrodno opracowany projekt Strategii Rozwoju Gminy Zagrodno 2021-2025 przedłożył Zarządowi Województwa Dolnośląskiego w celu wydania opinii dotyczącej sposobu uwzględnienia ustaleń i rekomendacji w zakresie kształtowania i prowadzenia polityki przestrzennej w województwie określonych w strategii rozwoju województwa. Zarząd Województwa Dolnośląskiego wydał opinię pozytywną z uwagami, co do przedłożonego projektu Strategii w dniu 24 sierpnia 2021 r. (uchwała nr 4201/VI/21 Zarządu Województwa Dolnośląskiego z dnia 24 sierpnia 2021 r.). Uwagi Zarządu Województwa Dolnośląskiego zostały uwzględnione w całości w Strategii. Projekt strategii został również zaakceptowany przez Państwowe Gospodarstwo Wodne Wody Polskie.



Strategia rozwoju stanowi dokument określający cele strategiczne rozwoju gminy w wymiarze społecznym, gospodarczym i przestrzennym oraz kierunki działań podejmowanych dla osiągnięcia tych celów. Jako dokument przedstawia wyzwania stawiane przed wspólnotą lokalną, a także wskazuje przykładowe instrumenty gospodarcze, finansowe i instytucjonalne, pozwalające osiągnąć cele rozwojowe gminy. Ponadto, strategia rozwoju gminy jest jednym z ważnych dokumentów stanowiących podstawę do wykorzystania szans przez gminę Zagrodno w zakresie możliwości uzyskania wsparcia z funduszy zewnętrznych oraz skorzystania z nowych instrumentów polityki regionalnej, w szczególności w ramach nowej perspektywy budżetowej Unii Europejskiej na lata 2021-2027.

Na podstawie art. 18 ust. 2 pkt 6a w związku z art. 10c ust. 1 i art. 10f ust. 4 ustawy o samorządzie gminnym oraz art. 3 pkt 3 w związku z art. 4 ust. 1 i art. 9 pkt 5 ustawy z dnia 6 grudnia 2006 r. o zasadach prowadzenia polityki rozwoju, rada gminy, w drodze uchwały, przyjmuje strategię rozwoju gminy.

Mając powyższe na względzie, podjęcie przedmiotowej uchwały jest celowe i uzasadnione.