

Inwestor: Gmina Zagrodno

**Modernizacja drogi dojazdowej
w Grodźcu dz. nr 109** **dł. 177m**

PROJEKT TECHNICZNY



Opracował: Andrzej Baszak

Lipiec 2017

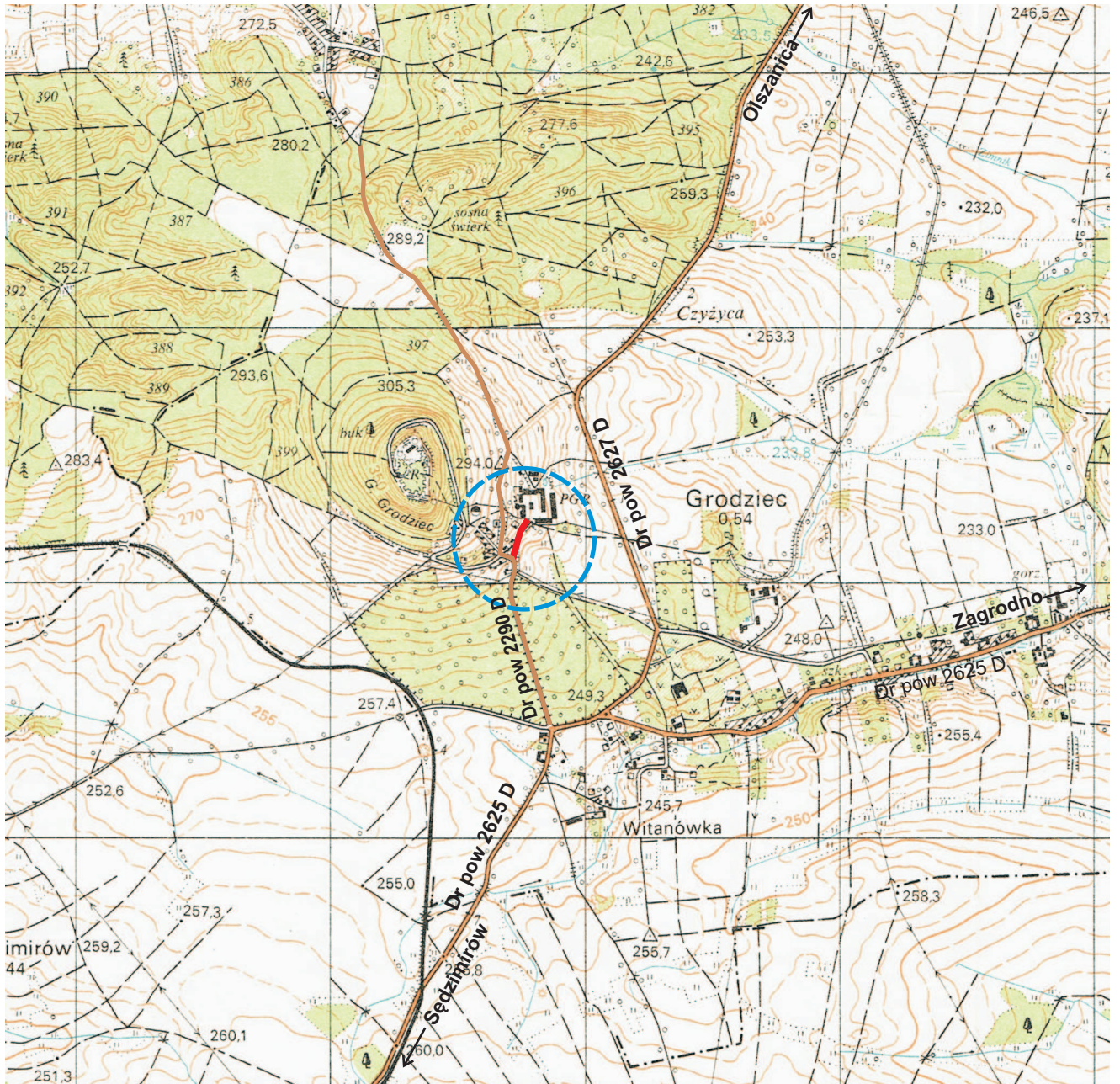
Modernizacja drogi dojazdowej w Groźcu dz. nr 109

Zawartość opracowania:

1. Orientacja
2. Opis techniczny
3. Projekt zagospodarowania terenu 1:500
4. Przekrój konstrukcyjny 1:50
5. Uzgodnienie PZD Złotoryja

Oświadczenie:

Projekt został sporządzony zgodnie z obowiązującymi przepisami,
oraz zasadami wiedzy technicznej .



Modernizacja drogi dojazdowej w Grodźcu dz. Nr 109

Orientacja 1 :25000

Modernizacja drogi dojazdowej w Grodźcu dz. nr 109

w km 0+000 – 0+0+177 dł. 177m

Opis techniczny

Podstawa opracowania

- Mapa sytuacyjno-wysokościowa 1:1000
- Rozp. Min. Transportu i Gosp. Morskiej z 2 marca 1999 w sprawie warunków technicznych jakim powinny odpowiadać drogi publiczne i ich usytuowanie,
- Rozp. Min. Infrastruktury z 23 września 2003 w sprawie szczegółowych warunków zarządzania ruchem na drogach oraz wykonywania nadzoru nad tym zarządzaniem (Dz. U, nr 177 poz.1729)
- Rozp. Min. Infrastruktury oraz Spraw Wewnętrznych i Administracji z 31.08.2002 w sprawie znaków i sygnałów drogowych (Dz. Ustaw nr 17 z 12.10.2002 poz. 1393).
- Zał do Rozp. Min. Infrastruktury z 3 lipc. Poz 2181ca 2003 w sprawie szczegółowych warunków technicznych dla znaków i sygnałów drogowych oraz urządzeń bezpieczeństwa ruchu drogowego i warunków ich umieszczania na drogach (Dz. U. nr 220 z dnia 23 grudnia 2003 poz. 2181
- Katalog typowych konstrukcji podatnych i półsztywnych.

Zakres opracowania

Opracowany projekt obejmuje modernizację konstrukcji jezdni tłuczniowej i zjazdów gruntowych w km 0+000 – 0+177, wykonanie poboczy, usprawnienie odwodnienia powierzchniowego.

A. Stan istniejący

Droga posiada jezdnię o szerokości 3,0 – 3,5 m.

Droga o nawierzchni tłuczniowej i gruntowej ulepszonej miejscowo materiałem kamiennym. Pobocza gruntowe nieuregulowane, z różnymi spadkami poprzecznymi. Powierzchniowy spływ wody opadowej. W czasie opadów znaczący spływ wody wzdłuż drogi powiatowej na włączeniu projektowanej drogi dz. 109.

B. Stan projektowy

Przebieg projektowanej drogi wpasowano do istniejącej przebiegu w istniejącym pasie drogowym. Przewiduje się wzmocnienie konstrukcji jezdni, utwardzenie zjazdów , wykonanie poboczy, wzmocnienie części poboczy narażonych na rozmywanie, wykonanie kamiennych ścieków powierzchniowych, ustawienie oznakowania.

1. Konstrukcja jezdni i zjazdów

Jezdnia - 716 m²

km 0+000 – 0+030:

- podbudowa warstwa dolna grub. 15 cm z tłucznia bazaltowego 32-63
- podbudowa warstwa górna grub. 10 cm z mieszanki bazaltowej 0-31,5.
- warstwa wiążąca grub. 4 cm z betonu asfaltowego AC16W
- skropienie między-warstwowe emulsją asfaltową kationową szybko-rozpadową
- warstwa ścieralna grub. 3 cm z betonu asfaltowego SMA8

km 0+030 – 0+177:

- podbudowa grub. 15 cm z mieszanki bazaltowej 0-31,5.
- warstwa wiążąca grub. 4 cm z betonu asfaltowego AC16W
- skropienie między-warstwowe emulsją asfaltową kationową szybko-rozpadową
- warstwa ścieralna grub. 3 cm z betonu asfaltowego SMA8

Zjazdy – (placyki, mijanka, zjazdy) – 201m²

- podbudowa warstwa dolna grub. 15 cm z tłucznia bazaltowego 32-63
- podbudowa warstwa górna grub. 10 cm z mieszanki bazaltowej 0-31,5.
- warstwa wiążąca grub. 4 cm z betonu asfaltowego AC16W
- skropienie między-warstwowe emulsją asfaltową kationową szybko-rozpadową
- warstwa ścieralna grub. 3 cm z betonu asfaltowego SMA8

1. Projektowane szerokości jezdni:

- km 0+000 – 0+177 szer. 3,5 m

Szerokość projektowanej jezdni 3,5 m uwarunkowana dostępnym pasem drogowym. Przy spodziewanym ruchu parametry jezdni i poboczy wystarczające dla istniejącego i przyszłego ruchu. Spadki poprzeczne jezdni jednostronne zgodnie z układem przyległego terenu, zaznaczone na projekcie zagospodarowania terenu.

2. Profil podłużny

Profil podłużny dostosowano do istniejącego, z wyrównaniem lokalnych zaniżeń

W km 0+000 – 0+030 oraz w miejscach placyków, zjazdów, mijanki korytowanie na pełną głębokość z przystosowaniem nowej nawierzchni do przyległego terenu.

W km 0+030 – 0+177 bez korytowania – podwyższenie niwelety drogi o grubość konstrukcji 22 cm.

3. Pobocza.

- Pobocza z gruntu z korytowania z uszczelnieniem miałem kamiennym – 269 m²

- Pobocza w miejscach szczególnie narażonych na rozmywanie tj. na początku i końcu projektowanego odcinka z mieszanki bazaltowej wzmocnione powierzchniowym utwaleniem grysami i emulsją asfaltową – 176 m²

4. Odwodnienie .

Odwodnienie spadkami poprzecznymi jezdni i poboczy do odtworzonego rowu dł. 125 m. Dodatkowo, z powodu znacznego i szybkiego spływu wód opadowych wzdłuż drogi powiatowej, zaprojektowano ściek kamienny dł. 15 m w pobliżu włączenia drogi projektowanej z umocnieniem dna rowu na wylocie ścieku w ilości 16 m²

5. Oznakowanie. Elementy bezpieczeństwa ruchu

- Słupki stalowe ocynkowane \varnothing 60 mm o długości umożliwiającej zamontowanie znaków z dolną krawędzią na wysokości 2,0 , zabetonowany w gruncie 3 szt.

- Znaki drogowe odblaskowe D-40 i D-41 strefa zamieszkania, koniec strefy zamieszkania i (folia odblaskowa typ 1), oraz drogowskaz E-10 do Zamku. Razem znaki drogowe 5 szt.

6. Urządzenia obce

W pasie modernizowanej drogi znajduje się podziemna sieć telekomunikacyjna, wodociągowa i elektroenergetyczna

7. Zestawienie ilości podstawowych elementów modernizowanej drogi.

- Jezdnia 716 m²

- Opaska jezdni z kostki kamiennej 10/12 26m

- Zjazdy, placyki, mijanka 201 m²

- Pobocza gruntowe 269 m²

- Pobocza wzmocnione mieszanką bazaltową i powierzchniowym utwaleniem 176 m²

- Rów odwadniający 125m

- Ściek poprzeczny z kostki kamiennej 17/19 15m

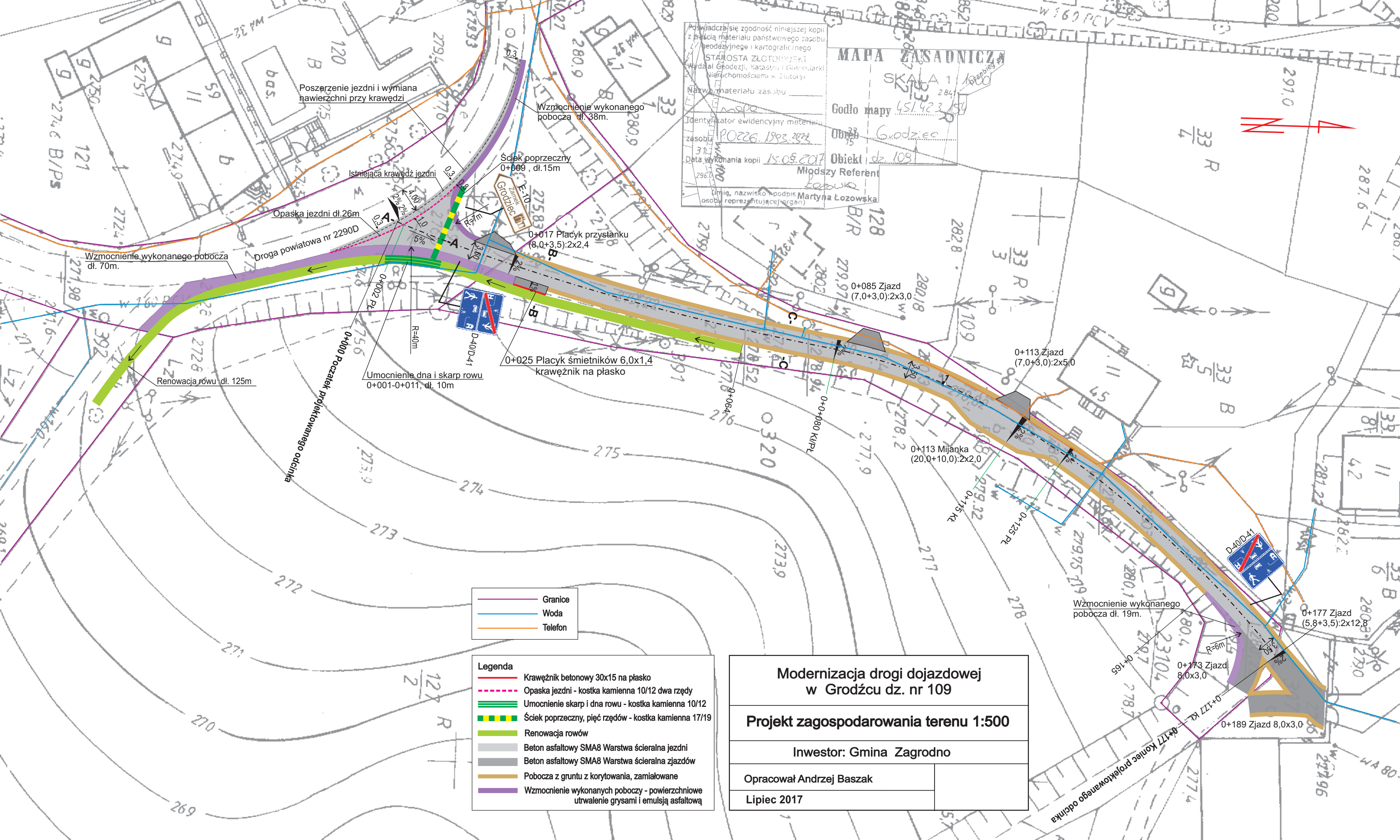
- Umocnienie rowu kostka kamienną 10/12 16 m²

- Oznakowanie pionowe 5 szt.

Zapisy dot. technologii robót i wymagań jakościowych zawarte są w **Szczegółowych Specyfikacjach Technicznych**.

Podkreślam zgodność niniejszej kopii z treścią materiału państwowego zasobu geodezyjnego i kartograficznego
 STAROSTA ZŁOTORYJSKI
 Wydział Geodezji, Katastru i Gospodarki Nieruchomościami w Złotorzy
 Nazwa materiału zasobu
 Identyfikator ewidencyjny materiału zasobu
 Data wykonania kopii

MAPA ZASADNICZA
 SKALA 1:500
 Godło mapy 451.423.150
 Obiekt dz. 109
 Młodszy Referent
 imię, nazwisko i podpis osoby reprezentującej organ)



Poszerzenie jezdni i wymiana nawierzchni przy krawędzi

Wzmocnienie wykonanego pobocza dł. 38m.

Ściek poprzeczny 0+009, dł. 15m

Istniejąca krawędź jezdni

Opaska jezdni dł. 26m

Droga powiatowa nr 2290D

Wzmocnienie wykonanego pobocza dł. 70m.

Renowacja rowu dł. 125m

Umocnienie dna i skarp rowu 0+001-0+011, dł. 10m

0+025 Placyk śmietników 6,0x1,4 krawężnik na płasko

0+085 Zjazd (7,0+3,0):2x3,0

0+113 Zjazd (7,0+3,0):2x5,0

0+113 Mijanka (20,0+10,0):2x2,0

0+177 Zjazd (5,8+3,5):2x12,8

Wzmocnienie wykonanego pobocza dł. 19m.

0+173 Zjazd 8,0x3,0

0+189 Zjazd 8,0x3,0

- Granice
- Woda
- Telefon

- Legenda**
- Krawężnik betonowy 30x15 na płasko
 - - - Opaska jezdni - kostka kamienna 10/12 dwa rzędy
 - Umocnienie skarp i dna rowu - kostka kamienna 10/12
 - Ściek poprzeczny, pięć rzędów - kostka kamienna 17/19
 - Renowacja rowów
 - Beton asfaltowy SMA8 Warstwa ścieralna jezdni
 - Beton asfaltowy SMA8 Warstwa ścieralna zjazdów
 - Pobocza z gruntu z korytowania, zamiałowane
 - Wzmocnienie wykonanych poboczy - powierzchniowe utwardzenie grysami i emulsją asfaltową

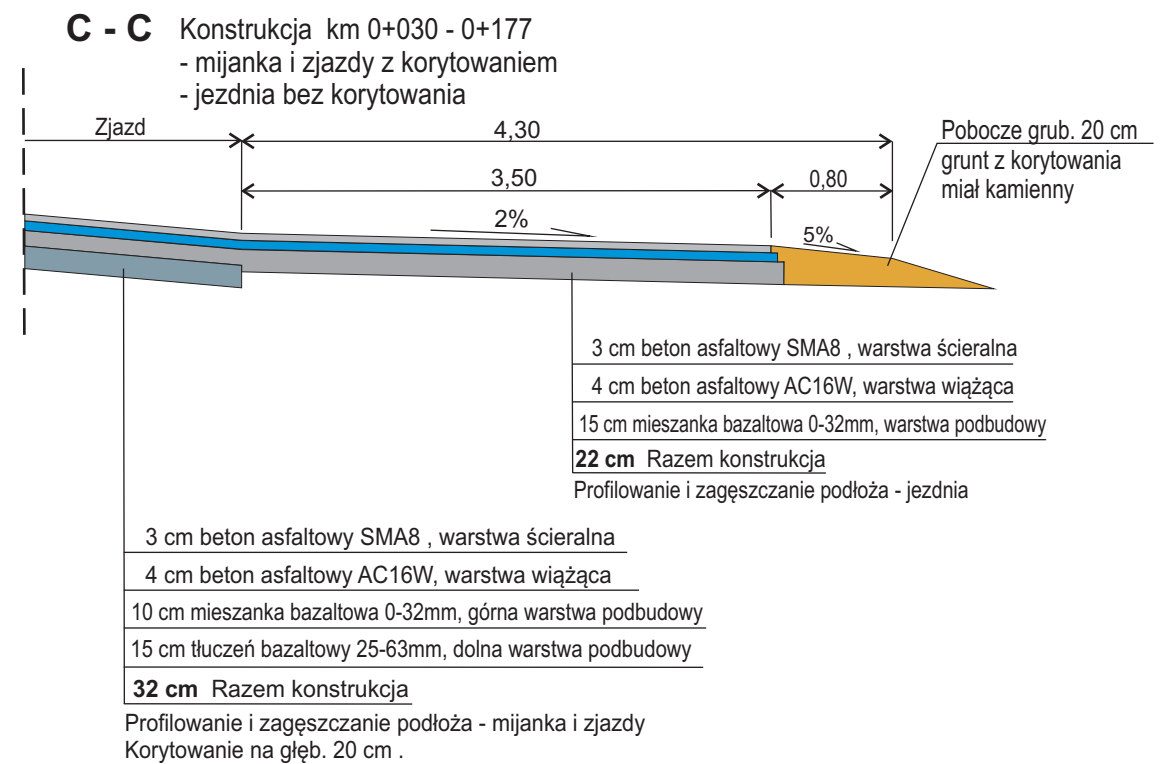
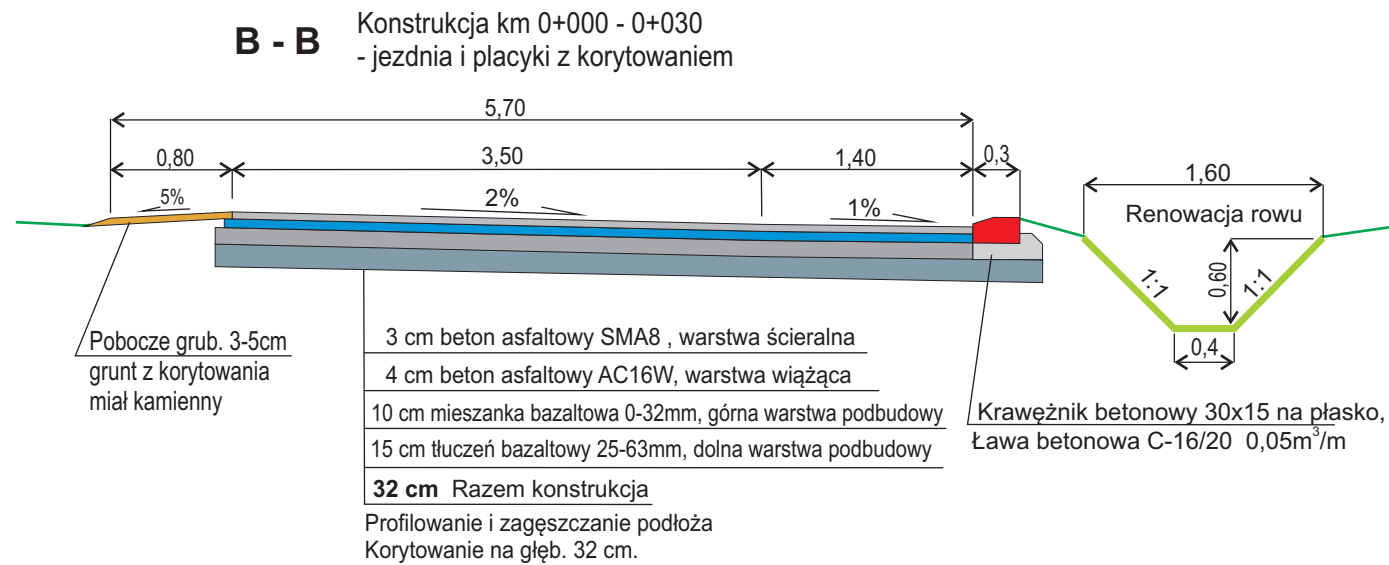
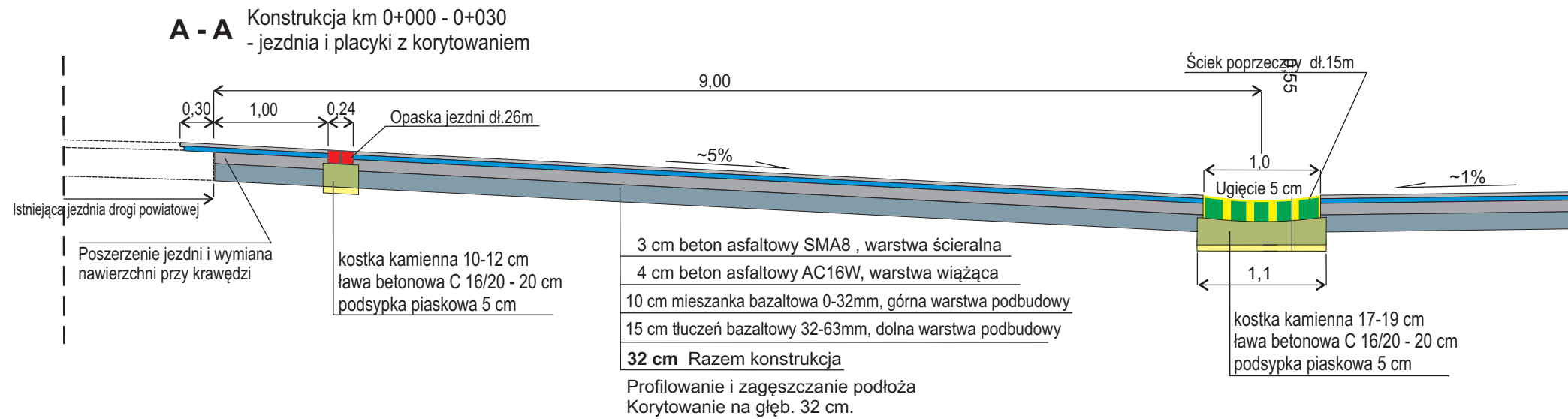
**Modernizacja drogi dojazdowej
 w Grodźcu dz. nr 109**

Projekt zagospodarowania terenu 1:500

Inwestor: Gmina Zagrodno

Opracował Andrzej Baszak

Lipiec 2017



Modernizacja drogi dojazdowej w Grodźcu dz. nr 109	
Konstrukcja drogi 1:50	
Inwestor: Gmina Zagrodno	
Opracował Andrzej Baszak	
Lipiec 2017	



ZARZĄD POWIATU ZŁOTORYJSKIEGO w ZŁOTORYI

Plac Niepodległości 8, 59-500 Złotoryja, tel. 76 87 86 940, fax 76 87 86 955
www.powiat-zlotoryja.pl, adres e-mail starostwo@powiat-zlotoryja.pl

Złotoryja, dnia 11.07.2017r.

ZD.71.6743.68.B5.2017

**Pan
Andrzej Baszak
ul. Nad Zalewem 17B/4
59-500 Złotoryja**

dotyczy: uzgodnienia projektu modernizacji drogi dojazdowej do gruntów w miejscowości Grodziec dz. nr 109 w zakresie przebudowy istniejącego skrzyżowania z drogą powiatową nr 2290 D w m. Grodziec (działka drogowa nr 31 obr. 0002 Grodziec, gm. Zagrodno)

Stosownie do wniosku z dnia 06.07.2017r. (data wpływu 07.07.2017r.) w sprawie uzgodnienia projektu: „Modernizacji drogi dojazdowej w Groźcu dz. nr 109”, w zakresie przebudowy istniejącego skrzyżowania z drogą powiatową nr 2290 D w m. Grodziec (działka drogowa nr 31 obr. 0002 Grodziec, gm. Zagrodno), Powiatowy Zarząd Dróg w Złotoryi **pozytywnie opiniuje** projektowe rozwiązanie przy spełnieniu następujących warunków:

1. Zobowiązuje się Wnioskodawcę przed przystąpieniem do robót w pasie drogowym do uzyskania **zezwolenia od zarządcy drogi na prowadzenie robót w pasie drogowym** zgodnie z art. 40 ust. 1 i 2 pkt 1 ustawy o drogach publicznych.
2. Lokalizacja zadania oraz parametry techniczne winny być zgodne z opieczętowanym projektem dla zadania polegającego na przebudowie drogi dojazdowej w miejsc. Grodziec.
3. Wszelkie prace związane z w/w inwestycją w pasie drogowym drogi powiatowej nr 2290 D muszą być zgodne z Rozporządzeniem Ministra Transportu i Gospodarki Morskiej z dnia 2 marca 1999r. w sprawie warunków technicznych, jakim powinny odpowiadać drogi publiczne i ich usytuowanie (Dz.U z 2016r, poz. 124).
4. Powiatowy Zarząd Dróg w Złotoryi nie ponosi odpowiedzialności za kolizje z urządzeniami obcymi znajdującymi się w pasie drogowym. Lokalizację tych urządzeń należy ustalić z ich użytkownikami.
5. Zabrania się ograniczania szerokości jezdni drogi powiatowej w związku z planowanymi pracami.
6. Na połączeniu drogi dojazdowej na działce nr 109 (początek projektowanego odcinka) z drogą powiatową nr 2290 D należy wykonać:
 - nawierzchnię z betonu asfaltowego: w-a ścieralna SMA8,
 - pobocza szer. 0,8-1,5m z mieszanki bazaltowej 0-32 mm grubości 20 cm,
 - wzmocnienie wykonanych poboczy drogi powiatowej na dł. 70,0 m i 38,0m - poprzez powierzchniowe utwalenie grysami i emulsją asfaltową,
 - wyokrąglenia łuków o promieniach 7,0m i 40,0m,
 - poszerzenie jezdni i wymiana nawierzchni przy krawędzi w obrębie włączenia,
 - opaska jezdni- kostka kamienna 10/12 dwa rzędy w obrębie włączenia,
 - renowacja rowu drogi powiatowej na dł. 125m ,
7. W przypadku kolizji przedmiotowej inwestycji z infrastrukturą zlokalizowaną w pasie drogowym drogi powiatowej należy przedłożyć do uzgodnienia w PZD w Złotoryi projekty branżowe.
8. Wszelkie uszkodzenia powstałe w trakcie wykonywania prac będą usuwane na koszt Inwestora.
9. W trakcie prowadzenia robót ziemnych zabrania się składowania urobku w pasie drogowym drogi powiatowej nr 2290 D.
10. W trakcie prowadzenia robót ziemnych należy utrzymać czystość jezdni drogi powiatowej nr 2290 D.

11. Inwestor wykona i zatwierdzi projekt organizacji ruchu na czas prowadzenia robót, które zgodnie z Rozporządzeniem Ministra Infrastruktury z dnia 23 września 2003r. (Dz.U. nr 177 poz. 1729) w sprawie szczegółowych warunków zarządzania ruchem na drogach oraz wykonywania nadzoru nad tym zarządzaniem, podlega zaopiniowaniu przez Komendę Powiatową Policji w Złotorzy oraz Powiatowy Zarząd Dróg w Złotorzy, a następnie zatwierdzeniu przez organ zarządzający ruchem – Starostę Powiatu Złotoryjskiego. Zatwierdzony projekt stałej organizacji należy wprowadzić w ramach realizowanej inwestycji.
12. Wszelkie koszty związane z ww. zadaniem poniesie Inwestor przedmiotowego przedsięwzięcia, czyli Gmina Zagrodno.
13. Niniejsze pismo jest równoznaczne z prawem do dysponowania gruntem na cele budowlane (działka drogowa nr 31 obr. 0002 Grodziec, gm. Zagrodno),.
14. Realizacja inwestycji wymaga stosownego zezwolenia wydanego przez odpowiedni organ administracji architektoniczno – budowlanej.
15. Pismo niniejsze obowiązuje w okresie 3 lat i traci ważność w przypadku niedotrzymania warunków.

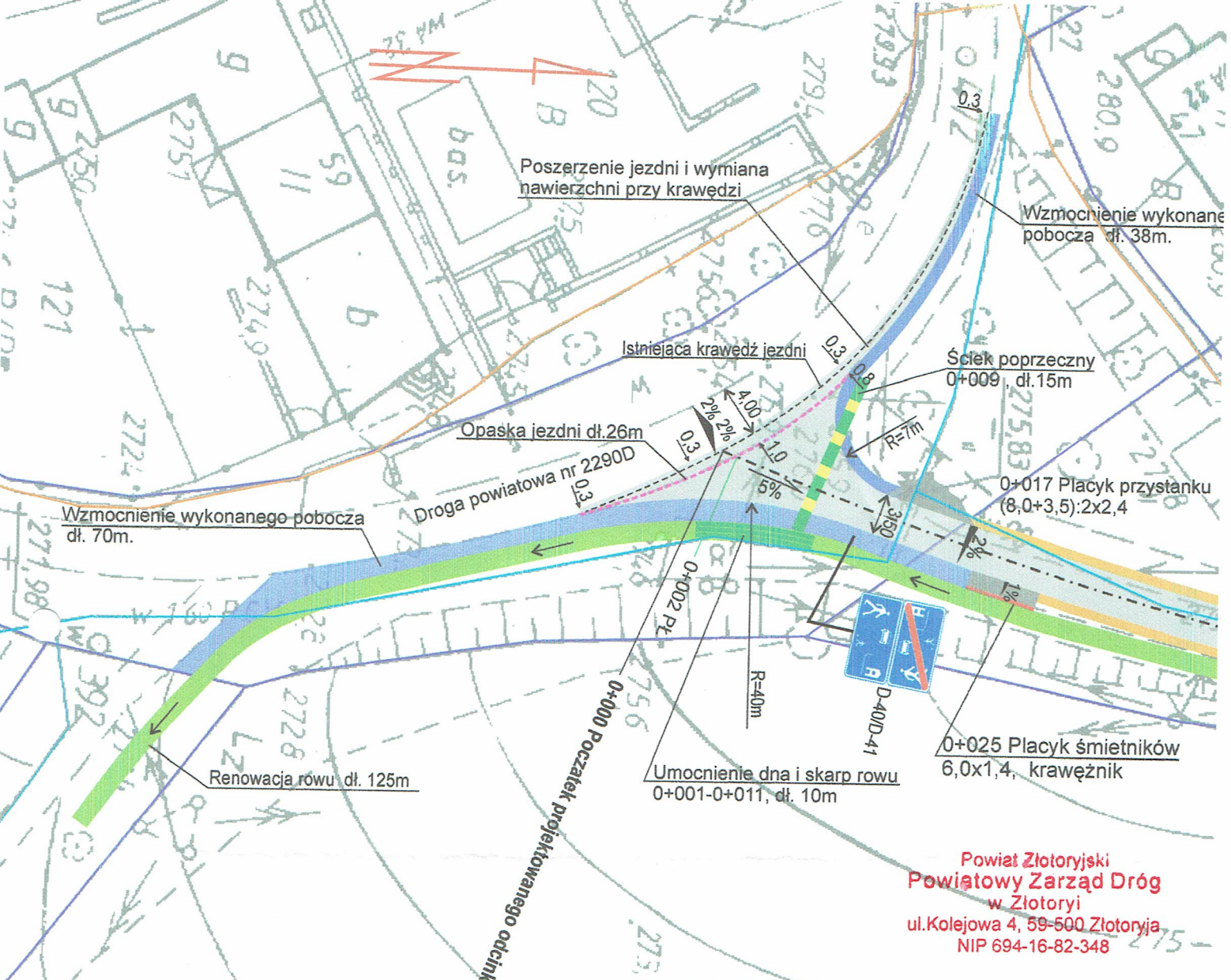
Z up. ZARZĄDU POWIATU
KIEROWNIK
Powiatowego Zarządu Dróg
w Złotorzy
Henryk Krupa

Załącznik:

1. Projekt włączenia do drogi powiatowej nr 2290 D w m. Grodziec – 1 egz.

Otrzymują:

1. Adresat
2. a/a



Poszerzenie jezdni i wymiana nawierzchni przy krawędzi

Wzmocnienie wykonane pobocza dł. 38m.

Istniejąca krawędź jezdni

Ściek poprzeczny 0+009, dł. 15m

Opaska jezdni dł. 26m

Droga powiatowa nr 2290D

Wzmocnienie wykonane pobocza dł. 70m.

0+017 Placyk przystanku (8,0x3,5):2x2,4

Renowacja rowu dł. 125m

Umocnienie dna i skarp rowu 0+001-0+011, dł. 10m

0+025 Placyk śmietników 6,0x1,4, krawężnik

Powiat Złotoryjski
Powiatowy Zarząd Dróg
w Złotoryi
ul. Kolejowa 4, 59-500 Złotoryja
NIP 694-16-82-348

Legenda	
	Krawężnik betonowy 30x15 na płasko
	Opaska jezdni - kostka kamienna 10/12 dwa rzędy
	Umocnienie skarp i dna rowu - kostka kamienna 10/12
	Ściek poprzeczny, pięć rzędów - kostka kamienna 17/19
	Renowacja rowów
	Beton asfaltowy SMA8 Warstwa ścieralna jezdni
	Beton asfaltowy SMA8 Warstwa ścieralna zjazdów
	Pobocza z mieszanki bazaltowej 0-32, zamielowane
	Wzmocnienie wykonanych poboczy - powierzchniowe utwardzenie grysami i emulsją asfaltową

	Granice
	Woda
	Telefon

Podkreślenie zgodność niniejszej kopii z treścią materiału państwowego zasobu geodezyjnego i kartograficznego
STAROSTA ZŁOTORYJSKI
Wydział Geodezji, Katastru i Główniarki NieRuchomościowości w Złotoryi
Nazwa materiału zasobu
mape
Identyfikator ewidencyjny materiału zasobu P.0226.1893.2073
Data wykonania kopii 15.05.2017
Młodszy Referent
Martyna Łozowska

MAPA ZASADNICZA
SKALA 1:1000
Godło mapy 451.423.154
Obiekt Grodziec
Obiekt dz. 109

Modernizacja drogi dojazdowej w Grodźcu dz. nr 109	
Włączenie do drogi powiatowej 2290D, 1:500	
Inwestor: Gmina Zagrodno	
Opracował Andrzej Baszak	Andrzej Baszak Upr. budowl. drogowo-mostowe 55 Ust. 287, 913 ust. 1 pkt. 3b Nr 96/87/Lw Dz. Ustaw z 1975 r. nr 8 poz. 46
Lipiec 2017	