

SPECYFIKACJA WARUNKÓW ZAMÓWIENIA

NAZWA ZAMÓWIENIA:

Dostawa klocków sensorycznych „LUSTRA” do Wrocławskiego Zespołu Żłobków
Nr postępowania: ZP-44/WZZ/2021

Termin składania ofert:	8 grudzień 2021 r. godz. 10:00.
Termin otwarcia ofert :	8 grudzień 2021 r. godz. 10:30.

Sposób publikacji:	Ogłoszenie o zamówieniu o numerze 2021/BZP 00291149/01 w dniu 2021-11-30 zostało opublikowane w Biuletynie Zamówień Publicznych Strona internetowa: 30 listopad 2021 r. Tablica ogłoszeń w siedzibie Zamawiającego: 30 listopad 2021 r.
--------------------	---

Sekcja I – Zamawiający

1. Nazwa i adres Zamawiającego: Wrocławski Zespół Żłobków ul. Fabryczna 15, 53-609 Wrocław
2. Numer telefonu: tel.: 071 718 62 46
3. Adres poczty elektronicznej: przetargi@wzz.wroc.pl
4. Adres strony internetowej Zamawiającego: <http://bip.wzz.wroc.pl/>
5. Adres strony internetowej prowadzonego postępowania:
 - strona internetowa prowadzonego postępowania na której będą zamieszczane zmiany i wyjaśnienia treści SWZ oraz inne dokumenty zamówienia bezpośrednio związane z postępowaniem:
<http://bip.wzz.wroc.pl/przetargi-2021>

- zawierająca odesłanie na **Platformę przetargową** pod adresem:

<https://wzz-wroc.logintrade.net/rejestracja/ustawowe.html>

Wymagania techniczne, które muszą spełniać urządzenia informatyczne w celu korzystania ze strony internetowej prowadzonego postępowania (Platformy przetargowej) opisane zostały w załączniku nr 5 do niniejszej SWZ.

Korzystanie z platformy przetargowej jest bezpłatne.

Wsparcia technicznego w zakresie działania Platformy przetargowej udziela jej dostawca, firma Logintrade S.A., ul. Braniborska, 2/10, 53-680 Wrocław, nr tel. 71 787 35 34, e-mail: helpdesk@logintrade.net od poniedziałku do piątku (dni robocze) w godz. 8.00 do 16.00.

Sekcja II - Tryb udzielenia zamówienia

1. Niniejsze postępowanie prowadzone jest w trybie podstawowym, na podstawie art. 275 pkt 1 ustawy Pzp zwanej dalej „ustawą” lub „ustawą Pzp” oraz niniejszej Specyfikacji Warunków Zamówienia, zwana dalej „SWZ”.
2. Zamawiający nie przewiduje wyboru najkorzystniejszej oferty z możliwością prowadzenia negocjacji.
3. Szacunkowa wartość przedmiotowego zamówienia nie przekracza progów unijnych, o jakich mowa w art. 3 ustawy Pzp tj. równowartości 214 000 euro.

4. Do udzielenia przedmiotu zamówienia publicznego stosuje się przepisy dotyczące **dostaw**.

Sekcja III - Opis przedmiotu zamówienia

1. Przedmiotem zamówienia jest:

Dostawa klocków sensorycznych „LUSTRA”

Opis przedmiotu zamówienia - Klocki sensoryczne „lustra”.

Zabawka przeznaczona dla dzieci od 6 miesiąca życia. Jest to zabawka sensoryczna składająca się z 6 kolorowych klocków –zakończonych wypustkami które dowolnie można ze sobą łączyć. Każdy z elementów zawiera bezpieczne lustro o różnym odbiciu (krzywe zwierciadła). Poprzez odmienne odbicia luster dzieci doświadczają zróżnicowanych doznań sensorycznych.

Sensoryczne Klocki Lustra to idealna pomoc terapeutyczna do gabinetów oraz dla terapeutów i rodziców, pozwalają na poprowadzenie i urozmaicenie terapii, mają na celu **poprawę funkcjonowania zmysłów dziecka**.

Dostawa do siedziby Wrocławskiego Zespołu Żłobków , ul. Fabryczna 15 Wrocław

Ilość zestawów – 50

2. Nazwy i kody zamówienia według Wspólnego Słownika Zamówień (CPV):

Główny kod: 39162100-6 – Pomoce dydaktyczne

3. Podstawowe warunki i wymagania dotyczące realizacji dostaw:

1. Zamawiający wymaga od wykonawcy udzielenia gwarancji na okres min. 12 miesięcy, licząc od dnia podpisania protokołu obioru realizacji zamówienia bez uwag.

2. Termin wykonania zamówienia wynosi 5 dni roboczych od daty podpisania umowy.

Termin wykonania zamówienia jest jednym z kryteriów oceny ofert

3. Przedmiot zamówienia realizowany będzie zgodnie z wymaganiami Zamawiającego określonymi w opisie przedmiotu zamówienia oraz zgodnie z zapisami umowy.

Sekcja IV - Informacja o przedmiotowych środkach dowodowych

Zamawiający nie wymaga złożenia przedmiotowych środków dowodowych.

Sekcja V - Termin wykonania zamówienia

Termin wykonania zamówienia wynosi do 5 dni roboczych od dnia podpisania umowy.

Termin wykonania zamówienia jest jednym z kryteriów oceny ofert.

Sekcja VI – Podstawy wykluczenia

1. Z postępowania o udzielenie zamówienia Zamawiający wykluczy Wykonawcę na podstawie:

- art. 108 ust. 1 ustawy

„Art. 108 ust. 1

Z postępowania o udzielenie zamówienia wyklucza się Wykonawcę:

1) będącego osobą fizyczną, którego prawomocnie skazano za przestępstwo:

a) udziału w zorganizowanej grupie przestępczej albo związku mającym na celu popełnienie przestępstwa lub przestępstwa skarbowego, o którym mowa w art. 258 Kodeksu karnego,

b) handlu ludźmi, o którym mowa w art. 189a Kodeksu karnego,

- c) o którym mowa w art. 228–230a, art. 250a Kodeksu karnego lub w art. 46 lub art. 48 ustawy z dnia 25 czerwca 2010 r. o sporcie,
- d) finansowania przestępstwa o charakterze terrorystycznym, o którym mowa w art. 165a Kodeksu karnego, lub przestępstwo udaremniania lub utrudniania stwierdzenia przestępnego pochodzenia pieniędzy lub ukrywania ich pochodzenia, o którym mowa w art. 299 Kodeksu karnego,
- e) o charakterze terrorystycznym, o którym mowa w art. 115 § 20 Kodeksu karnego, lub mające na celu popełnienie tego przestępstwa,
- f) powierzenia wykonywania pracy małoletniemu cudzoziemcowi, o którym mowa w art. 9 ust. 2 ustawy z dnia 15 czerwca 2012 r. o skutkach powierzania wykonywania pracy cudzoziemcom przebywającym wbrew przepisom na terytorium Rzeczypospolitej Polskiej (Dz. U. poz. 769),
- g) przeciwko obrotni gospodarczemu, o których mowa w art. 296–307 Kodeksu karnego, przestępstwo oszustwa, o którym mowa w art. 286 Kodeksu karnego, przestępstwo przeciwko wiarygodności dokumentów, o których mowa w art. 270–277d Kodeksu karnego, lub przestępstwo skarbowe,
- h) o którym mowa w art. 9 ust. 1 i 3 lub art. 10 ustawy z dnia 15 czerwca 2012 r. o skutkach powierzania wykonywania pracy cudzoziemcom przebywającym wbrew przepisom na terytorium Rzeczypospolitej Polskiej
- lub za odpowiedni czyn zabroniony określony w przepisach prawa obcego;
- 2) jeżeli urzędującego członka jego organu zarządzającego lub nadzorczego, współnika spółki w spółce jawnej lub partnerskiej albo komplementariusza w spółce komandytowej lub komandytowo-akcyjnej lub prokurenta prawomocnie skazano za przestępstwo, o którym mowa w pkt 1;
- 3) wobec którego wydano prawomocny wyrok sądu lub ostateczną decyzję administracyjną o zaleganiu z uiszczeniem podatków, opłat lub składek na ubezpieczenie społeczne lub zdrowotne, chyba że wykonawca odpowiednio przed upływem terminu do składania wniosków o dopuszczenie do udziału w postępowaniu albo przed upływem terminu składania ofert dokonał płatności należnych podatków, opłat lub składek na ubezpieczenie społeczne lub zdrowotne wraz z odsetkami lub grzywnami lub zawarł wiążące porozumienie w sprawie spłaty tych należności;
- 4) wobec którego prawomocnie orzeczono zakaz ubiegania się o zamówienia publiczne;
- 5) jeżeli zamawiający może stwierdzić, na podstawie wiarygodnych przesłanek, że wykonawca zawarł z innymi wykonawcami porozumienie mające na celu zakłócenie konkurencji, w szczególności jeżeli należąc do tej samej grupy kapitałowej w rozumieniu ustawy z dnia 16 lutego 2007 r. o ochronie konkurencji i konsumentów, złożyli odrębne oferty, oferty częściowe lub wnioski o dopuszczenie do udziału w postępowaniu, chyba że wykazą, że przygotowali te oferty lub wnioski niezależnie od siebie;
- 6) jeżeli, w przypadkach, o których mowa w art. 85 ust. 1, doszło do zakłócenia konkurencji wynikającego z wcześniejszego zaangażowania tego wykonawcy lub podmiotu, który należy z wykonawcą do tej samej grupy kapitałowej w rozumieniu ustawy z dnia 16 lutego 2007 r. o ochronie konkurencji i konsumentów, chyba że spowodowane tym zakłócenie konkurencji może być wyeliminowane w inny sposób niż przez wykluczenie wykonawcy z udziału w postępowaniu o udzielenie zamówienia.”

2. Zamawiający oceniając wykluczenie Wykonawcy stosuje odpowiednio zapisy art. 110 i 111 ustawy.

Sekcja VII – Informacja o warunkach udziału w postępowaniu o udzielenie zamówienia

1. Zamawiający ustala następujące warunki udziału w postępowaniu odpowiednio w zakresie:

1.1. Zdolności do występowania w obrocie gospodarczym

Zamawiający nie stawia w tym zakresie żadnych wymagań, których spełnianie Wykonawca zobowiązany jest wykazać w sposób szczególny.

1.2. Uprawnień do wykonywania określonej działalności gospodarczej lub zawodowej, o ile wnika to z odrębnych przepisów

Zamawiający nie stawia w tym zakresie żadnych wymagań, których spełnianie Wykonawca zobowiązany jest wykazać w sposób szczególny.

1.3. Sytuacji ekonomicznej lub finansowej

Zamawiający nie stawia w tym zakresie żadnych wymagań, których spełnianie Wykonawca zobowiązany jest wykazać w sposób szczególny.

1.4. Zdolności technicznej lub zawodowej

Zamawiający nie stawia w tym zakresie żadnych wymagań, których spełnianie Wykonawca zobowiązany jest wykazać w sposób szczególny.

Sekcja VIII – Informacja o podmiotowych i przedmiotowych środkach dowodowych

1. Podmiotowe środki dowodowe

1.1. Do składanej oferty Wykonawca dołączy oświadczenie o niepodleganiu wykluczeniu i spełnianiu warunków udziału w postępowaniu w zakresie wskazanym przez Zamawiającego. Wzór oświadczenia stanowi załącznik nr 2 do SWZ.

- Oświadczenie stanowi dowód potwierdzający brak podstaw wykluczenia, spełnianie warunków udziału w postępowaniu na dzień składania ofert, stanowi dowód tymczasowo zastępujący wymagane przez Zamawiającego podmiotowe środki dowodowe.
- W przypadku wspólnego ubiegania się o zamówienie przez Wykonawców, oświadczenie składa każdy z Wykonawców. Oświadczenia te potwierdzają brak podstaw wykluczenia oraz spełnianie warunków udziału w postępowaniu w zakresie, w jakim każdy z Wykonawców wykazuje spełnianie warunków udziału w postępowaniu.
- Wykonawca, w przypadku polegania na zdolnościach lub sytuacji podmiotów udostępniających zasoby, przedstawia, wraz z oświadczeniem także oświadczenie podmiotu udostępniającego zasoby, potwierdzające brak podstaw wykluczenia tego podmiotu oraz odpowiednio spełnianie warunków udziału w postępowaniu w zakresie, w jakim Wykonawca powołuje się na jego zasoby.

1.2. Zamawiający wzywa Wykonawcę, którego oferta została najwyżej oceniona, do złożenia w wyznaczonym terminie, nie krótszym niż 5 dni od dnia wezwania, podmiotowych środków dowodowych, aktualnych na dzień złożenia podmiotowych środków dowodowych, którymi są:

tabela 1

Zamawiający nie wymaga złożenia podmiotowych środków dowodowych na wezwanie.

1.3. Jeżeli Wykonawca ma siedzibę lub miejsce zamieszkania poza granicami Rzeczypospolitej Polskiej składa oświadczenia i dokumenty określone w tabeli 1.

1.4. Zapisy art. 128, 274 ust. 2 – 4 ustawy Zamawiający stosuje odpowiednio.

2. Przedmiotowe środki dowodowe

Zamawiający nie wymaga złożenia wraz z ofertą przedmiotowych środków dowodowych.

Sekcja IX – Wspólne ubieganie się Wykonawców o udzielenie zamówienia

1. Wykonawcy mogą wspólnie ubiegać się o udzielenie zamówienia.
2. W przypadku, o którym mowa w ust. 1, Wykonawcy ustanawiają pełnomocnika do reprezentowania ich w postępowaniu o udzielenie zamówienia albo do reprezentowania w postępowaniu i zawarcia umowy w sprawie zamówienia publicznego.
3. Oferta musi być podpisana w taki sposób, by prawnie zobowiązywała wszystkich Wykonawców występujących wspólnie.
4. W przypadku wspólnego ubiegania się przez Wykonawców o udzielenie zamówienia dokumenty i oświadczenia wskazane w sekcji VIII tabeli 1 pkt. 1 składa również Wykonawca wspólnie ubiegający się o udzielenie zamówienia. Postanowienia sekcji VIII ust. 1.3 stosuje się odpowiednio.

Sekcja X - Udostępnienie zasobów

1. Wykonawca może w celu potwierdzenia spełniania warunków udziału w postępowaniu, w stosownych sytuacjach oraz w odniesieniu do konkretnego zamówienia, lub jego części, polegać na zdolnościach technicznych lub zawodowych lub sytuacji finansowej lub ekonomicznej podmiotów udostępniających zasoby, niezależnie od charakteru prawnego łączących go z nimi stosunków prawnych.
2. Wykonawca, który polega na zdolnościach lub sytuacji podmiotów udostępniających zasoby, składa wraz z ofertą, zobowiązanie podmiotu udostępniającego zasoby do oddania mu do dyspozycji niezbędnych zasobów na potrzeby realizacji danego zamówienia lub inny podmiotowy środek dowodowy potwierdzający, że Wykonawca realizując zamówienie, będzie dysponował niezbędnymi zasobami tych podmiotów.
Wzór zobowiązania stanowi załącznik nr 3 do SWZ.
3. Zobowiązanie podmiotu udostępniającego zasoby, o którym mowa w ust. 2, potwierdza, że stosunek łączący Wykonawcę z podmiotami udostępniającymi zasoby gwarantuje rzeczywisty dostęp do tych zasobów.
4. W przypadku polegania na zasobach innego podmiotu dokumenty i oświadczenia wskazane w sekcji VIII tabeli 1 pkt. 1 Wykonawca składa również w stosunku do podmiotu na którego zdolnościach Wykonawca polega. Postanowienia sekcji VIII ust. 1.3 stosuje się odpowiednio.
5. Podmiot, który zobowiązał się do udostępnienia zasobów, odpowiada solidarnie z Wykonawcą, który polega na jego sytuacji finansowej lub ekonomicznej, za szkodę poniesioną przez Zamawiającego powstałą wskutek nieudostępnienia tych zasobów, chyba że za nieudostępnienie zasobów podmiot ten nie ponosi winy.
6. Zapisy art. 119, 122 i 123 ustawy Zamawiający stosuje odpowiednio.

Sekcja XI - Podwykonawstwo

1. Wykonawca może powierzyć wykonanie części zamówienia podwykonawcy.
2. Zamawiający nie żąda wskazania przez Wykonawcę, w ofercie, części zamówienia, których wykonanie zamierza powierzyć podwykonawcom, oraz nie wymaga podania nazw ewentualnych podwykonawców.

Sekcja XII - Wymagania dotyczące wadium

Zamawiający nie wymaga wniesienia wadium.

Sekcja XIII – Informacje dotyczące zabezpieczenia należytego wykonania umowy

Zamawiający nie wymaga wniesienia zabezpieczenia należytego wykonania umowy.

Sekcja XIV- Informacje o środkach komunikacji elektronicznej, przy użyciu których Zamawiający będzie komunikował się z Wykonawcami, oraz informacje o wymaganiach technicznych i organizacyjnych sporządzania, wysyłania i odbierania korespondencji elektronicznej

1. Komunikacja w postępowaniu o udzielenie zamówienia, w tym składanie ofert, wymiana informacji oraz przekazywanie dokumentów lub oświadczeń między Zamawiającym a Wykonawcą odbywa się przy użyciu środków komunikacji elektronicznej za pośrednictwem Platformy Przetargowej.

<https://wzz-wroc.logintrade.net/rejestracja/ustawowe.html>

2. Komunikacja między Zamawiającym a Wykonawcą odbywa się zgodnie z Rozporządzeniem Prezesa Rady Ministrów z dnia 30.12.2020r. w sprawie sposobu sporządzania i przekazywania informacji oraz wymagań technicznych dla dokumentów elektronicznych oraz środków komunikacji elektronicznej w postępowaniu o udzielenie zamówienia publicznego lub konkursie (Dz.U. 2020r. poz. 2452).

3. W postępowaniu o udzielenie zamówienia ofertę, oświadczenie, o którym mowa w rozdziale w sekcji VIII ust. 1.1 SWZ, składa się, pod rygorem nieważności, w formie elektronicznej lub w postaci elektronicznej, opatrzonej podpisem zaufanym lub podpisem osobistym za pośrednictwem Platformy Przetargowej wskazanej w ust. 1.

4. Za datę wpływu wymienionych dokumentów przyjmuje się datę i godzinę ich zarejestrowania na Platformie Przetargowej.

5. Informacje o wymaganiach technicznych dotyczących platformy przetargowej określone zostały w załączniku nr 5 do SWZ.

6. Wykonawca może zwrócić się do Zamawiającego z wnioskiem o wyjaśnienie treści SWZ.

Wnioski o wyjaśnienie treści SWZ należy przesyłać za pośrednictwem Platformy Przetargowej <https://wzz-wroc.logintrade.net>

Zamawiający obowiązany jest udzielić wyjaśnień niezwłocznie, jednak nie później niż na 2 dni przed upływem terminu składania ofert, pod warunkiem, że wniosek o wyjaśnienie treści niniejszej SWZ wpłynął do Zamawiającego nie później niż na 4 dni przed upływem terminu składania ofert.

7. Przedłużenie terminu składania ofert nie wpływa na bieg terminu składania wniosku, o którym mowa w ust 6.

8. Treść zapytań (bez ujawniania źródła zapytania) wraz z wyjaśnieniami Zamawiający udostępnia na stronie internetowej prowadzonego postępowania - <https://wzz-wroc.logintrade.net/rejestracja/ustawowe.html>

9. W uzasadnionych przypadkach Zamawiający może przed upływem terminu składania ofert zmienić treść SWZ.

Dokonaną zmianę treści niniejszej SWZ Zamawiający udostępni na stronie internetowej prowadzonego postępowania.

10. Formaty plików wykorzystywanych przez Wykonawców powinny być zgodne z Obwieszczeniem Prezesa Rady Ministrów z 09.11.2017r. w sprawie ogłoszenia jednolitego tekstu rozporządzenia Rady Ministrów w sprawie Krajowych Ram Interoperacyjności, minimalnych wymagań dla rejestrów publicznych i wymiany informacji w postaci elektronicznej oraz minimalnych wymagań dla systemów teleinformatycznych.

a) Zamawiający rekomenduje wykorzystanie formatów: .pdf .doc .xls .jpg (.jpeg).

b) W celu ewentualnej kompresji danych Zamawiający rekomenduje wykorzystanie jednego z formatów: .zip i .7z

11. Zamawiający nie przewiduje sposobu komunikowania się z Wykonawcami w inny sposób niż przy użyciu środków komunikacji elektronicznej, wskazanych w SWZ.

Sekcja XV - Osoby uprawnione do komunikowania się z Wykonawcami

1. Osobami uprawnionymi ze strony Zamawiającego do komunikowania się z Wykonawcami są pracownicy Działu Zamówień Publicznych i Organizacji Pracy Żłobków:

- 1) Małgorzata Kowalczyk tel. 71/718 62 77 w dni robocze w godzinach 8.00-14.00 – w sprawach proceduralnych.
- 2) Ewa Duda tel. 71/718 62 77 w dni robocze w godzinach 8.00-14.00 – w sprawach proceduralnych.
- 3) Marek Dziadosz tel. 71/718 62 77 w dni robocze w godzinach 8.00-14.00 – w sprawach proceduralnych.
- 4) Anna Zielińska tel. 71/718 62 76 w dni robocze w godzinach 8.00-14.00 – w sprawach dotyczących opisu przedmiotu zamówienia.

Sekcja XVI - Termin związania ofertą

1. Wykonawca jest związany ofertą nie dłużej niż **do dnia 06.01.2022 r.**

2. W przypadku gdy wybór najkorzystniejszej oferty nie nastąpi przed upływem terminu związania ofertą, o którym mowa w ust. 1, Zamawiający przed upływem terminu związania ofertą zwraca się jednokrotnie do Wykonawców o wyrażenie zgody na przedłużenie tego terminu o wskazywany przez niego okres, nie dłuższy niż 30 dni.

3. Przedłużenie terminu związania ofertą, o którym mowa w ust. 2, wymaga złożenia przez Wykonawcę pisemnego oświadczenia o wyrażeniu zgody na przedłużenie terminu związania ofertą.

4. W przypadku gdy Zamawiający żąda wniesienia wadium, przedłużenie terminu związania ofertą, o którym mowa w ust. 2, następuje wraz z przedłużeniem okresu ważności wadium albo, jeżeli nie jest to możliwe, z wniesieniem nowego wadium na przedłużony okres związania ofertą.

Sekcja XVII - Opis sposobu przygotowywania oferty

1. Oferta oraz przedmiotowe środki dowodowe (jeżeli są wymagane w SWZ) składane elektronicznie muszą zostać podpisane kwalifikowanym podpisem elektronicznym lub podpisem zaufanym lub podpisem osobistym.

2. Poświadczenia za zgodność z oryginałem dokonuje odpowiednio Wykonawca, podmiot, na którego zdolnościach lub sytuacji polega Wykonawca, Wykonawcy wspólnie ubiegający się o udzielenie zamówienia publicznego albo podwykonawca, w zakresie dokumentów, które każdego z nich dotyczą.

Poprzez oryginał należy rozumieć dokument podpisany kwalifikowanym podpisem elektronicznym lub podpisem zaufanym lub podpisem osobistym przez osobę/osoby upoważnioną/upoważnione. Poświadczenie za zgodność z oryginałem następuje w formie elektronicznej podpisane kwalifikowanym podpisem elektronicznym lub podpisem zaufanym lub podpisem osobistym przez osobę/osoby upoważnioną/upoważnione.

3. Oferta powinna być:
- sporządzona na podstawie załączników niniejszej SWZ w języku polskim,
 - złożona przy użyciu środków komunikacji elektronicznej tzn. za pośrednictwem Platformy Przetargowej,
 - podpisana kwalifikowanym podpisem elektronicznym lub podpisem zaufanym lub podpisem osobistym przez osobę/osoby upoważnioną/upoważnione.
4. Podpisy wykorzystywane przez Wykonawców do podpisywania wszelkich plików muszą spełniać "Rozporządzenie Parlamentu Europejskiego i Rady w sprawie identyfikacji elektronicznej i usług zaufania w odniesieniu do transakcji elektronicznych na rynku wewnętrznym (eIDAS) (UE) nr 910/2014 - od 1 lipca 2016 roku".
5. W przypadku wykorzystania formatu podpisu XAdES zewnętrzny Zamawiający wymaga dołączenia odpowiedniej ilości plików, podpisywanych plików z danymi oraz plików XAdES.
6. Zamawiający informuje, iż zgodnie z art. 18 ust. 3 ustawy Pzp, nie ujawnia się informacji stanowiących tajemnicę przedsiębiorstwa, w rozumieniu przepisów ustawy z dnia 16 kwietnia 1993 r. o zwalczaniu nieuczciwej konkurencji, jeżeli Wykonawca, wraz z przekazaniem takich informacji, zastrzegł, że nie mogą być one udostępniane oraz wykazał, załączając stosowne wyjaśnienia, że zastrzeżone informacje stanowią tajemnicę przedsiębiorstwa. Wykonawca nie może zastrzec informacji, o których mowa w art. 222 ust.5 ustawy Pzp.
- 6.1 Wykonawca winien wykazać, iż zastrzeżone informacje stanowią tajemnicę przedsiębiorstwa poprzez załączenie dowodów potwierdzających, że:
- informacje nie są ujawnione do wiadomości publicznej,
 - informacje mają charakter techniczny, technologiczny, organizacyjny lub inny, o ile ma wartość gospodarczą,
 - Wykonawca poczynił działania w celu zachowania poufności tych informacji poprzez ochronę fizyczną lub prawną.
- Brak elementu wykazania, że informacje stanowią tajemnicę przedsiębiorstwa, będzie powodował, że zastrzeżenie nie będzie miało zastosowania.
- 6.2. Zamawiający wymaga, by tajemnica przedsiębiorstwa została załączona w formularzu elektronicznym na platformie przetargowej w odrębnym pliku opatrzonym kwalifikowanym podpisem elektronicznym, podpisem zaufanym lub podpisem osobistym wraz z jednoczesnym zaznaczeniem polecenia „Zawiera informacje niejawnne”.
7. Wykonawca może przed upływem terminu do składania ofert zmienić lub wycofać ofertę, jednak należy to zrobić przed upływem terminu składania ofert w postępowaniu.
- Wykonawca po upływie terminu do składania ofert nie może skutecznie dokonać zmiany ani wycofać złożonej oferty.
8. Ceny oferty muszą zawierać wszystkie koszty, jakie musi ponieść Wykonawca, aby zrealizować zamówienie z najwyższą starannością.
9. Dokumenty i oświadczenia składane przez Wykonawcę powinny być w języku polskim.
10. Zgodnie z definicją dokumentu elektronicznego z art. 3 ust. 2 Ustawy o informatyzacji działalności podmiotów realizujących zadania publiczne, opatrzenie pliku zawierającego skompresowane dane kwalifikowanym podpisem elektronicznym jest jednoznaczne z podpisaniem oryginału dokumentu, z

wyjątkiem kopii poświadczonych odpowiednio przez innego Wykonawcę ubiegającego się wspólnie z nim o udzielenie zamówienia, przez podmiot, na którego zdolnościach lub sytuacji polega Wykonawca, albo przez podwykonawcę.

Sekcja XVIII - Sposób obliczenia ceny

1. Ceną oferty za realizację przedmiotu zamówienia jest kwota wyrażona w Formularzu Ofertowym stanowiącym załącznik nr 1 do SWZ (Wykonawca podaje cenę brutto za wykonanie przedmiotu zamówienia).

Cenę oferty wyrażoną w Formularzu Ofertowym Wykonawca wylicza i przedstawia na podstawie Formularza asortymentowo – cenowego sporządzonego wg wzoru stanowiącego załącznik nr 1A.

Formularz asortymentowo - cenowy należy wypełnić ściśle według wzoru.

Wykonawca nie może samodzielnie wprowadzać żadnych zmian we wzorze Formularza asortymentowo-cenowego. Wykonawca określi cenę jednostkową brutto oraz podana łączną wartość brutto (cena jednostkowa brutto x ilość = wartość brutto).

Łączne wartość brutto wykazane w Formularzu asortymentowo – cenowym Wykonawca przeniesie do Formularza Oferty.

2. Ceny muszą uwzględniać wszystkie koszty związane z realizacją przedmiotu zamówienia zgodnie z opisem przedmiotu zamówienia i istotnymi postanowieniami umowy określonymi w niniejszej SWZ, jak również obejmować wszelkie koszty, jakie poniesie Wykonawca z tytułu należytej oraz zgodnej z obowiązującymi przepisami realizacji przedmiotu zamówienia (w tym w szczególności koszty produkcji/zakupu, koszty opakowań jednostkowych i opakowań na czas transportu, transportu-rozładunku, ubezpieczenia, podatki, cła, zysk Wykonawcy, ewentualne rabaty i upusty) i wszystkie inne prace wynikłe w trakcie realizacji przedmiotu zamówienia a niezbędne do osiągnięcia rezultatu umowy.

3. Prawidłowe ustalenie stawki podatku VAT leży po stronie Wykonawcy. Należy przyjąć obowiązującą stawkę podatku VAT, zgodnie z ustawą z dnia 11 marca 2004 r. o podatku od towarów i usług.

4. Wszystkie wartości przedstawione w ofercie, winny być liczone do dwóch miejsc po przecinku, stosując zasadę określoną art. 106e ust. 11 ustawy o podatku od towarów i usług z dnia 11 marca 2004. Kwoty zaokrągla się do pełnych groszy, przy czym końcówki poniżej 0,5 grosza pomija się, a końcówki od 0,5 grosza zaokrągla się do 1 grosza.

5. Cena podana na Formularzu Ofertowym jest ceną ostateczną, niepodlegającą negocjacji i wyczerpującą wszelkie należności Wykonawcy wobec Zamawiającego związane z realizacją przedmiotu zamówienia.

6. Cena oferty powinna być wyrażona w złotych polskich (PLN) z dokładnością do dwóch miejsc po przecinku.

7. Zamawiający nie przewiduje rozliczeń w walucie obcej.

8. Wyliczona cena oferty brutto będzie służyć do porównania złożonych ofert i do rozliczenia w trakcie realizacji zamówienia.

9. Sposób zapłaty i rozliczenia za realizację niniejszego zamówienia, określone zostały wzorze umowy.

10. Jeżeli została złożona oferta, której wybór prowadziłby do powstania u zamawiającego obowiązku podatkowego zgodnie z ustawą z dnia 11 marca 2004 r. o podatku od towarów i usług (Dz. U. z 2021 r. poz. 685, z późn. zm.), dla celów zastosowania kryterium ceny lub kosztu zamawiający dolicza do przedstawionej

w tej ofercie ceny kwotę podatku od towarów i usług, którą miałby obowiązek rozliczyć. W ofercie, o której mowa w ust. 1, wykonawca ma obowiązek:

- 1) poinformowania zamawiającego, że wybór jego oferty będzie prowadził do powstania u zamawiającego obowiązku podatkowego;
- 2) wskazania nazwy (rodzaju) towaru lub usługi, których dostawa lub świadczenie będą prowadziły do powstania obowiązku podatkowego;
- 3) wskazania wartości towaru lub usługi objętego obowiązkiem podatkowym zamawiającego, bez kwoty podatku;
- 4) wskazania stawki podatku od towarów i usług, która zgodnie z wiedzą wykonawcy, będzie miała zastosowanie.

Sekcja XIX – Sposób oraz termin składania ofert

1. Wykonawca może złożyć tylko jedną ofertę. Treść oferty musi być zgodna z wymaganiami Zamawiającego określonymi w dokumentach zamówienia.
2. Oferta może być złożona tylko do upływu terminu składania ofert. Do upływu terminu składania ofert Wykonawca może wycofać ofertę.
3. Ofertę wraz z wymaganymi dokumentami **do dnia 08.12.2021 r. do godz. 10:00** należy umieścić na Platformie Przetargowej pod adresem: <https://wzz-wroc.logintrade.net/rejestracja/ustawowe.html> na stronie internetowej prowadzonego postępowania.
4. Do oferty należy dołączyć wszystkie wymagane w SWZ dokumenty.

Sekcja XX – Termin otwarcia ofert

1. Otwarcie ofert następuje niezwłocznie po upływie terminu składania ofert, tj. **w dniu 08.12.2021r. o godz. 10:30** przy użyciu systemu teleinformatycznego.
2. W przypadku awarii tego systemu, która powoduje brak możliwości otwarcia ofert w terminie określonym przez Zamawiającego, otwarcie ofert następuje niezwłocznie po usunięciu awarii.
3. Zamawiający poinformuje o zmianie terminu otwarcia ofert na stronie internetowej prowadzonego postępowania.
4. Zamawiający, najpóźniej przed otwarciem ofert, udostępni na stronie internetowej prowadzonego postępowania informację o kwocie, jaką zamierza przeznaczyć na sfinansowanie zamówienia.
5. Zamawiający, niezwłocznie po otwarciu ofert, udostępni na stronie internetowej prowadzonego postępowania informacje o:
 - a) nazwach albo imionach i nazwiskach oraz siedzibach lub miejscach prowadzonej działalności gospodarczej albo miejscach zamieszkania Wykonawców, których oferty zostały otwarte,
 - b) cenach lub kosztach zawartych w ofertach.

Sekcja XXI - Opis kryteriów oceny ofert wraz z podaniem wag tych kryteriów i sposobu oceny ofert

1. Zamawiający wybiera najkorzystniejszą ofertę na podstawie kryteriów oceny ofert określonych w SWZ.
2. Zamawiający będzie oceniał oferty według następujących kryteriów:
LP - liczba punktów uzyskana przez ofertę:

LP = C + T

Nazwa kryterium

- 1) Cena [C] Waga/Znaczenie 60 pkt
- 2) Termin realizacji w dniach roboczych [T] Waga/Znaczenie 40 pkt
 - a)Cena [C]

Kryterium wyliczane będzie w następujący sposób:

$$C = (C_n / C_x) \times 60$$

gdzie:

- C liczba pkt uzyskana za kryterium cena
 C_n najniższa cena ofertowa spośród ważnych ofert
 C_x cena ocenianej oferty.

- b) Termin realizacji w dniach roboczych [T]

Punkty w powyższym kryterium zostaną przyznawane w następujący sposób:

Lp	Termin realizacji w dniach roboczych	Max ilość punktów
1	1 dzień	40,00
2	2 dni	30,00
3	3 dni	20,00
4	4 dni	10,00
5	5 dni	0,00

LP - liczba punktów uzyskana przez ofertę:

$$LP = C + T$$

3. Za najkorzystniejszą uznana zostanie ta z ocenianych ofert, która uzyska najwyższą ocenę punktową.

Dla zastosowanych kryteriów oceny ofert Zamawiający będzie obliczał wartość punktową oferty (zaokrągloną do dwóch miejsc po przecinku)

Brak określenia w formularzu oferty terminu realizacji – Zamawiający przyjmie, że Wykonawca zrealizuje przedmiot zamówienia w terminie wymaganym przez Zamawiającego: 5 dni roboczych od dnia podpisania umowy.

Podanie dłuższego terminu realizacji przedmiotu niż 5 dni roboczych skutkuje odrzuceniem oferty.

Sekcja XXII - Informacje o formalnościach, jakie muszą zostać dopełnione po wyborze oferty w celu zawarcia umowy w sprawie zamówienia publicznego

1. Niezwłocznie po wyborze najkorzystniejszej oferty Zamawiający informuje równocześnie Wykonawców, którzy złożyli oferty, o:

a) wyborze najkorzystniejszej oferty, podając nazwę albo imię i nazwisko, siedzibę albo miejsce zamieszkania, jeżeli jest miejscem wykonywania działalności Wykonawcy, którego ofertę wybrano, oraz nazwy albo imiona i nazwiska, siedziby albo miejsca zamieszkania, jeżeli są miejscami wykonywania działalności Wykonawców, którzy złożyli oferty, a także punktację przyznaną ofertom w każdym kryterium oceny ofert i łączną punktację,

b) Wykonawcach, których oferty zostały odrzucone
 – podając uzasadnienie faktyczne i prawne.

2. Zamawiający udostępnia niezwłocznie informacje, o których mowa w ust. 1 lit. a), na stronie internetowej prowadzonego postępowania.
3. Zamawiający udzieli zamówienia Wykonawcy, którego oferta odpowiada wszystkim wymaganiom określonym w niniejszej SWZ i została oceniona jako najkorzystniejsza w oparciu o podane kryteria oceny ofert.
4. Zamawiający zawiera umowę w sprawie zamówienia publicznego, z uwzględnieniem art. 577 ustawy, w terminie nie krótszym niż 5 dni od dnia przesłania zawiadomienia o wyborze najkorzystniejszej oferty, jeżeli zawiadomienie to zostało przesłane przy użyciu środków komunikacji elektronicznej, albo 10 dni, jeżeli zostało przesłane w inny sposób.
5. Zamawiający może zawrzeć umowę w sprawie zamówienia publicznego przed upływem terminu, o którym mowa w ust. 4, jeżeli w postępowaniu o udzielenie zamówienia prowadzonym w trybie podstawowym złożono tylko jedną ofertę.
6. Jeżeli Wykonawca, którego oferta została wybrana jako najkorzystniejsza, uchyla się od zawarcia umowy w sprawie zamówienia publicznego lub nie wnosi wymaganego zabezpieczenia należytego wykonania umowy, Zamawiający może dokonać ponownego badania i oceny ofert spośród ofert pozostałych w postępowaniu Wykonawców oraz wybrać najkorzystniejszą ofertę albo unieważnić postępowanie.

Sekcja XXIII – Projektowane postanowienia umowy w sprawie zamówienia publicznego, które zostaną wprowadzone do umowy w sprawie zamówienia publicznego

1. Umowa w sprawie zamówienia publicznego wymaga, pod rygorem nieważności, zachowania formy pisemnej.
2. Projektowane postanowienia określa wzór umowy: Załącznik nr 4 do SWZ

Sekcja XXIV – Inne istotne informacje dotyczące postępowania

1. Zamówienie nie jest podzielone na części. Wykonawca może złożyć tylko jedną ofertę.
2. Zamawiający nie przewiduje wizji lokalnej lub sprawdzenia przez Wykonawców dokumentów niezbędnych do realizacji zamówienia.
3. Zamawiający:
 - 1) nie przewiduje wyboru najkorzystniejszej oferty z możliwością prowadzenia negocjacji,
 - 2) nie wymaga i nie dopuszcza składania ofert wariantowych,
 - 3) nie przewiduje zawarcia umowy ramowej,
 - 4) nie przewiduje udzielenia zamówień, o których mowa w art. 214 ust. 1 pkt. 8,
 - 5) nie przewiduje rozliczenia w walutach obcych,
 - 6) nie przewiduje wyboru najkorzystniejszej oferty z zastosowaniem aukcji elektronicznej,
 - 7) nie przewiduje zwrotu kosztów udziału w postępowaniu,
 - 8) nie wymaga zatrudnienia na podstawie stosunku pracy, w okolicznościach, o których mowa w art. 95 ustawy,
 - 9) nie wymaga zatrudnienia osób, o których mowa w art. 96 ust. 2 pkt. 2 ustawy,
 - 10) nie zastrzega możliwości ubiegania się o udzielenie zamówienia wyłącznie przez Wykonawców, o których mowa w art. 94 ustawy,

- 11) nie wprowadza obowiązku osobistego wykonania przez Wykonawcę kluczowych zadań zgodnie z art. 60 i 121 ustawy,
- 12) nie wymaga i nie przewiduje możliwości złożenia ofert w postaci katalogów elektronicznych lub dołączenia katalogów elektronicznych do oferty, w sytuacji określonej w art. 93 ustawy.

Sekcja XXV - Pouczenie o środkach ochrony prawnej przysługujących Wykonawcy

1. Środki ochrony prawnej określone w Dziale IX ustawy przysługują Wykonawcy jeżeli ma lub miał interes w uzyskaniu zamówienia oraz poniósł lub może ponieść szkodę w wyniku naruszenia przez Zamawiającego przepisów ustawy.

2. Wykonawcy, uczestnikowi konkursu oraz innemu podmiotowi, jeżeli ma lub miał interes w uzyskaniu zamówienia lub nagrody w konkursie oraz poniósł lub może ponieść szkodę w wyniku naruszenia przez Zamawiającego przepisów ustawy Pzp, przysługują środki ochrony prawnej określone w Dziale IX ustawy Pzp. Środki ochrony prawnej wobec ogłoszenia wszczynającego postępowanie o udzielenie zamówienia lub ogłoszenia o konkursie oraz dokumentów zamówienia przysługują również organizacjom wpisanym na listę, o której mowa w art. 469 pkt 15 ustawy Pzp, oraz Rzecznikowi Małych i Średnich Przedsiębiorców.

3. Odwołanie przysługuje na:

- 1) niezgodną z przepisami ustawy Pzp czynności Zamawiającego, podjętą w postępowaniu o udzielenie zamówienia, w tym na projektowane postanowienia umowy;
- 2) zaniechanie czynności w postępowaniu o udzielenie zamówienia, do której Zamawiający był obowiązany na podstawie ustawy Pzp.

4. Odwołanie wnosi się do Prezesa Izby.

5. Odwołujący przekazuje Zamawiającemu odwołanie wniesione w formie elektronicznej albo postaci elektronicznej albo kopię tego odwołania, jeżeli zostało ono wniesione w formie pisemnej, przed upływem terminu do wniesienia odwołania w taki sposób, aby mógł on zapoznać się z jego treścią przed upływem tego terminu.

6. Terminy wniesienia odwołania:

- 1) Odwołanie wnosi się w terminie 5 dni od dnia przekazania informacji o czynności Zamawiającego stanowiącej podstawę jego wniesienia, jeżeli informacja została przekazana przy użyciu środków komunikacji elektronicznej albo w terminie 10 dni, jeżeli informacja została przekazana w inny sposób.
- 2) Odwołanie wobec treści ogłoszenia wszczynającego postępowanie o udzielenie zamówienia lub wobec treści dokumentów zamówienia, wnosi się w terminie 5 dni od dnia zamieszczenia ogłoszenia w Biuletynie Zamówień Publicznych lub dokumentów zamówienia na stronie internetowej.
- 3) Odwołanie wobec czynności innych niż określone w pkt 1) i 2) wnosi się w terminie 5 dni od dnia, w którym powzięto lub przy zachowaniu należytej staranności można było powziąć wiadomość o okolicznościach stanowiących podstawę jego wniesienia.

- 4) Jeżeli Zamawiający nie przesłał Wykonawcy zawiadomienia o wyborze oferty najkorzystniejszej odwołanie wnosi się nie później niż w terminie:
 - a) 15 dni od dnia zamieszczenia w Biuletynie Zamówień Publicznych ogłoszenia o wyniku postępowania;
 - b) 1 miesiąca od dnia zawarcia umowy, jeżeli Zamawiający nie zamieścił w Biuletynie Zamówień Publicznych ogłoszenia o wyniku postępowania.

7. Szczegółowe zasady postępowania po wniesieniu odwołania określają stosowne przepisy Działu IX ustawy Pzp.

8. Na orzeczenie Krajowej Izby Odwoławczej oraz postanowienie Prezesa Izby, o którym mowa w art. 519 ust. 1 ustawy Pzp, stronom oraz uczestnikom postępowania odwoławczego przysługuje skarga do sądu.

9. Skargę wnosi się do Sądu Okręgowego w Warszawie – sądu zamówień publicznych, za pośrednictwem Prezesa Krajowej Izby Odwoławczej w terminie 14 dni od dnia doręczenia orzeczenia Krajowej Izby Odwoławczej lub postanowienia Prezesa Izby, o którym mowa w art. 519 ust. 1 ustawy Pzp, przesyłając jednocześnie jej odpis przeciwnikowi skargi. Złożenie skargi w placówce pocztowej operatora wyznaczonego w rozumieniu ustawy z dnia 23 listopada 2012 r. - Prawo pocztowe jest równoznaczne z jej wniesieniem.

Sekcja XXVI - RODO

1. Klauzula informacyjna o przetwarzaniu danych osobowych

Zgodnie z art. 13 ust. 1 i 2 rozporządzenia Parlamentu Europejskiego i Rady (UE) 2016/679 z dnia 27 kwietnia 2016 r. w sprawie ochrony osób fizycznych w związku z przetwarzaniem danych osobowych i w sprawie swobodnego przepływu takich danych oraz uchylenia dyrektywy 95/46/WE (ogólne rozporządzenie o ochronie danych) (Dz. Urz. UE L 119 z 04.05.2016, str. 1), dalej „RODO”, Zamawiający informuję, że:

- 1) Administratorem Danych Osobowych Wrocławskiego Zespołu Żłobków jest Dyrektor Wrocławskiego Zespołu Żłobków, adres: ul. Fabryczna 15, 53-609 Wrocław, nr kontaktowy 71 718 62 46, e-mail: zlobki@wzz.wroc.pl
- 2) Inspektor Ochrony Danych Osobowych Wrocławskiego Zespołu Żłobków dostępny jest pod adresem e-mail: renata.karpinska@wzz.wroc.pl, nr kontaktowy 71 718 62 53
- 3) Pani/Pana dane osobowe przetwarzane będą na podstawie art. 6 ust. 1 lit. b i c RODO w celu związanym z niniejszym postępowaniem o udzielenie zamówienia publicznego prowadzonym w trybie przetargu nieograniczonego;
- 4) Odbiorcami Pani/Pana danych osobowych będą osoby lub podmioty, którym udostępniona zostanie dokumentacja postępowania w oparciu o art. 8 oraz art. 96 ust. 3 ustawy z dnia 29 stycznia 2004 r. – Prawo zamówień publicznych;
- 5) Pani/Pana dane osobowe będą przechowywane, zgodnie z art. 97 ust. 1 ustawy Pzp, przez okres 4 lat od dnia zakończenia postępowania o udzielenie zamówienia, a jeżeli czas trwania umowy przekracza 4 lata, okres przechowywania obejmuje cały czas trwania umowy;

- 6) Obowiązek podania przez Panią/Pana danych osobowych bezpośrednio Pani/Pana dotyczących jest wymogiem ustawowym określonym w przepisach ustawy Pzp, związanym z udziałem w postępowaniu o udzielenie zamówienia publicznego; konsekwencje niepodania określonych danych wynikają z ustawy Pzp;
- 7) W odniesieniu do Pani/Pana danych osobowych decyzje nie będą podejmowane w sposób zautomatyzowany, stosowanie do art. 22 RODO;
- 8) Posiada Pani/Pan:
- na podstawie art. 15 RODO prawo dostępu do danych osobowych Pani/Pana dotyczących;
 - na podstawie art. 16 RODO prawo do sprostowania Pani/Pana danych osobowych ;
 - na podstawie art. 18 RODO prawo żądania od administratora ograniczenia przetwarzania danych osobowych z zastrzeżeniem przypadków, o których mowa w art. 18 ust. 2 RODO ;
 - prawo do wniesienia skargi do Prezesa Urzędu Ochrony Danych Osobowych, gdy uzna Pani/Pan, że przetwarzanie danych osobowych Pani/Pana dotyczących narusza przepisy RODO;
- 9) Nie przysługuje Pani/Panu:
- w związku z art. 17 ust. 3 lit. b, d lub e RODO prawo do usunięcia danych osobowych;
 - prawo do przenoszenia danych osobowych, o którym mowa w art. 20 RODO;
 - na podstawie art. 21 RODO prawo sprzeciwu, wobec przetwarzania danych osobowych, gdyż podstawą prawną przetwarzania Pani/Pana danych osobowych jest art. 6 ust. 1 lit. c RODO.

Sekcja XXVII – INNE

1. Do spraw nieuregulowanych niniejszą SWZ zastosowanie mają przepisy ustawy z dnia 11.09.2019r. Prawo zamówień publicznych (Dz.U. 2019, poz. 2019 ze zm.) oraz przepisy Kodeksu cywilnego.

Załączniki do SWZ	
Załącznik nr 1 do SWZ	Formularz ofertowy Wykonawcy;
Załącznik nr 1A do SWZ	Formularz asortymentowo cenowy;
Załącznik nr 2 do SWZ	Oświadczenie o niepodleganiu wykluczeniu i spełnianiu warunków udziału w postępowaniu;
Załącznik nr 3 do SWZ	Oświadczenie o zobowiązaniu podmiotu oddającego do dyspozycji Wykonawcy niezbędne zasoby na potrzeby realizacji zamówienia;
Załącznik nr 4 do SWZ	Umowa – wzór
Załącznik nr 5 do SWZ	Wymagania techniczne.

Wrocław , 30.11.2021 r.

Zatwierdzona przez:

Z up. DYREKTORA
Anna Wiktoria Misiewicz
 Zastępca Dyrektora

Formularz oferty Wykonawcy

Wykonawca:

.....
.....
.....

(pełna nazwa/firma, adres, w zależności od podmiotu; NIP/PESEL, KRS/CEIDG)

.....
.....
.....

(numer telefonu/faxu, adres poczty elektronicznej)

reprezentowany przez:

.....
.....

(imię, nazwisko, stanowisko/podstawa do reprezentacji)

osoba do kontaktu:

.....
.....

adres mailowy:

.....
.....

W odpowiedzi na ogłoszenie o zamówieniu Wrocławskiego Zespołu Żłobków podejmujemy się zrealizowania zamówienia zgodnie z wymaganiami Zamawiającego i składamy ofertę na wykonanie przedmiotu zamówienia zgodnie z treścią SWZ.

Przedmiot zamówienia/zamówienie publiczne pn.:	
Dostawa klocek sensorycznych „LUSTRA” do Wrocławskiego Zespołu Żłobków	
Nr postępowania: ZP-44/WZZ/2021	

(****)

Cena/wynagrodzenie brutto Wykonawcy za wykonanie całości przedmiotu zamówienia: (*)	
..... zł gr	słownie :

Deklarujemy wykonanie przedmiotu zamówienia w terminie:

- 1 dzień
- 2 dni
- 3 dni
- 4 dni
- 5 dni

należy podstawić „X” w jednym przedziale czasowym pod rygorem odrzucenia oferty

Jednocześnie Wykonawca, którego reprezentuje:

- 1) Oświadcza, że zapoznał się z warunkami określonymi w treści SWZ oraz jej załączników i nie wnosi do nich zastrzeżeń oraz przyjmuje warunki w nich zawarte w całości.
- 2) Oświadcza, że zapoznał się z opisem przedmiotu zamówienia i nie wnosi do niego zastrzeżeń.
- 3) Oświadcza, że ujął w złożonej ofercie wszystkie elementy i koszty niezbędne do prawidłowego wykonania zamówienia. Cena brutto podana powyżej zawiera wszystkie koszty wykonania przedmiotu zamówienia.
- 4) Oświadcza, że związany jest niniejszą ofertą do dnia wskazanego przez Zamawiającego w SWZ.
- 5) Akceptuje warunki dotyczące wynagrodzenia Wykonawcy, określone w projekcie umowy.
- 6) Zobowiązuje się w przypadku wyboru jego oferty, do zawarcia umowy na określonych w projekcie umowy warunkach, w miejscu i terminie wyznaczonym przez Zamawiającego.
- 7) Oświadcza, że jest:

MIKROPRZEDSIĘBIORSTWEM / MAŁYM PRZEDSIĘBIORSTWEM / ŚREDNIM PRZEDSIĘBIORSTWEM / ŻADNYM Z POWYŻSZYCH ()**

Dane do umowy (*)**

Osoby, które będą zawierały umowę ze strony Wykonawcy:		
Imię i nazwisko	Stanowisko	
Osoba/ly odpowiedzialna/e za realizację umowy ze strony Wykonawcy:		
Imię i nazwisko	Stanowisko	Nr telefonu/ e-mail
Nr konta bankowego Wykonawcy który został przez Niego, zgłoszony do bazy podatników VAT (tzw. „Biała lista”), prowadzonej przez Szefa Krajowej Administracji Skarbowej		
Nazwa i adres banku	Nr rachunku	

UWAGA! Dokument należy wypełnić i podpisać kwalifikowanym podpisem elektronicznym lub podpisem zaufanym lub podpisem osobistym.

(*) Uzupełnić: cenę za wykonanie przedmiotu zamówienia (wypełnić po sporządzeniu Formularza asortymentowo – cenowego.
(**) Niepotrzebne skreślić.
(***) Uzupełnić.

Wykonawca:

(pełna nazwa/firma, adres, w zależności od podmiotu:
NIP/PESEL, KRS/CEiDG)

Załącznik nr 1A do SWZ

FORMULARZ ASORTYMENTOWO-CENOWY

**Dostawa klocków sensorycznych „LUSTRA”
do Wrocławskiego Zespołu Żłobków
Nr postępowania: ZP-44/WZZ/2021**

LP	Opis przedmiotu zamówienia	ilość	Cena jednostkowa brutto	Wartość brutto
A	B	C	D	E = (C X D)
1	<p>Zabawka przeznaczona dla dzieci od 6 miesiąca życia. Jest to zabawka sensoryczna składająca się z 6 kolorowych klocków –zakończonych wypustkami które dowolnie można ze sobą łączyć. Każdy z elementów zawiera bezpieczne lustro o różnym odbiciu (krzywe zwierciadła). Poprzez odmienne odbicia luster dzieci doświadczają zróżnicowanych doznań sensorycznych.</p> <p>Sensoryczne Klocki Lustra to idealna <u>pomoc terapeutyczna</u> do gabinetów oraz dla terapeutów i rodziców, pozwalają na poprowadzenie i urozmaicenie terapii, mają na celu poprawę funkcjonowania zmysłów dziecka.</p>	50 zestawów		
RAZEM WARTOŚĆ OFERTY BRUTTO				

UWAGA! Dokument należy wypełnić i podpisać kwalifikowanym podpisem elektronicznym lub podpisem zaufanym lub podpisem osobistym.

.....
INFORMACJA W ZWIĄZKU Z POLEGANIEM NA ZASOBACH INNYCH PODMIOTÓW:

1. Oświadczam, że w celu wykazania spełniania warunków udziału w postępowaniu, określonych przez Zamawiającego w sekcji VII Specyfikacji Warunków Zamówienia polegam na zasobach następującego/ych podmiotu/ów:

.....
w następującym zakresie:
.....
.....

(wskazać podmiot i określić odpowiedni zakres dla wskazanego podmiotu)

2. Oświadczam, że następujący/e podmioty, na którego/ych zasoby powołuję się w niniejszym postępowaniu,

tj.:

.....
(podać pełną nazwę/firmę, adres, a także w zależności od podmiotu: NIP/PESEL, KRS/CEIDG)

nie podlega/ją wykluczeniu z postępowania o udzielenie zamówienia.

OŚWIADCZENIE DOTYCZĄCE PODANYCH INFORMACJI:

Oświadczam, że wszystkie informacje podane w powyższych oświadczeniach są aktualne i zgodne z prawdą oraz zostały przedstawione z pełną świadomością konsekwencji wprowadzenia Zamawiającego w błąd przy przedstawianiu informacji.

W przypadku Wykonawców wspólnie ubiegający się o udzielenie zamówienia oświadczenie składa każdy z Wykonawców wspólnie ubiegających się o zamówienie.

UWAGA! Dokument należy wypełnić i podpisać kwalifikowanym podpisem elektronicznym lub podpisem zaufanym lub podpisem osobistym.

Wykonawca:

.....

 (pełna nazwa/firma, adres, w zależności od podmiotu:
 NIP/PESEL, KRS/CEiDG)

**OŚWIADCZENIE O ZOBOWIĄZANIU PODMIOTU ODDAJĄCEGO DO DYSPOZYCJI WYKONAWCY
 NIEZBĘDNE ZASOBY NA POTRZEBY REALIZACJI ZAMÓWIENIA**

Na potrzeby postępowania o udzielenie zamówienia publicznego pn.:
Dostawa klocków sensorycznych „LUSTRA” do Wrocławskiego Zespołu Żłobków Nr postępowania: ZP-44/WZZ/2021
prowadzonego przez Wrocławski Zespół Żłobków, oświadczam co następuje. Ja/My niżej podpisany/i:

Identyfikacja Podmiotu oddającego do dyspozycji Wykonawcy niezbędne zasoby:	Odpowiedź Podmiotu:
Nazwa:	
Numer VAT (jeżeli dotyczy): Jeżeli numer VAT nie ma zastosowania, proszę podać inny krajowy numer identyfikacyjny.	
Adres pocztowy:	
Osoba lub osoby wyznaczone do kontaktów: Telefon: Adres e-mail: Adres internetowy (adres www) (jeżeli dotyczy):	
Osoby upoważnione do reprezentowania:	
Imię i nazwisko:	
Stanowisko/Działający(-a) jako:	
Adres pocztowy:	
Telefon:	

Adres e-mail:	
---------------	--

działając w imieniu i na rzecz

(nazwa/firma i dokładny adres Podmiotu)

zobowiązujemy się oddać do dyspozycji Wykonawcy ubiegającemu się o uzyskanie zamówienia publicznego w zakresie:

(wskazać tytuł i numer zamówienia publicznego)

następujące zasoby, na okres realizacji zamówienia:

określając jednocześnie:

- zakres dostępnych Wykonawcy zasobów podmiotu udostępniającego zasoby:

OŚWIADCZENIE DOTYCZĄCE PODANYCH INFORMACJI:

Oświadczam, że wszystkie informacje podane w oświadczeniu są aktualne i zgodne z prawdą oraz zostały przedstawione z pełną świadomością konsekwencji wprowadzenia Zamawiającego w błąd przy przedstawianiu informacji.

UWAGA! Dokument należy wypełnić i podpisać kwalifikowanym podpisem elektronicznym lub podpisem zaufanym lub podpisem osobistym.

Wymagania techniczne

I. Specyfikacja połączenia

Postępowania zakupowe prowadzone są przy użyciu środków komunikacji elektronicznej. Komunikacja między Zamawiającym, a Wykonawcami odbywa się przy użyciu Platformy Przetargowej Wrocławskiego Zespołu Żłobków: <https://wzz-wroc.logintrade.net/rejestracja/ustawowe.html>

Do połączenia używany jest szyfrowany protokół HTTPS. Szyfrowanie danych odbywa się przy pomocy protokołu SSL. Certyfikat SSL zapewnia poufność transmisji danych przesyłanych przez Internet. Wykonawca posiadający konto na Platformie Przetargowej NAZWA_JEDNOSTKI: ma dostęp do możliwości złożenia, zmiany, wycofania oferty, a także funkcjonalności pozwalających na zadawanie pytań do treści SWZ oraz komunikację z Zamawiającym w pozostałych obszarach.

Wymagania techniczne wysyłania i odbierania dokumentów elektronicznych, elektronicznych kopii dokumentów i oświadczeń oraz informacji przekazywanych przy użyciu Platformy Przetargowej Wrocławskiego Zespołu Żłobków

Dopuszczalne przeglądarki internetowe:

- Internet Explorer 8, Internet Explorer 9, Internet Explorer 10, Internet Explorer 11,
- Google Chrome 31
- Mozilla Firefox 26
- Opera 18

Pozostałe wymagania techniczne:

- dostęp do sieci Internet
- obsługa przez przeglądarkę protokołu XMLHttpRequest - ajax
- włączona obsługa JavaScript
- zalecana szybkość łącza internetowego powyżej 500 KB/s
- zainstalowany Acrobat Reader
- zainstalowane środowisko uruchomieniowe Java - Java SE Runtime Environment 6 Update 24 lub nowszy

W przypadku aukcji z podpisem elektronicznym dopuszczalne są przeglądarki internetowe:

- dla Windows Vista: Internet Explorer 8, Internet Explorer 9
- dla Windows 7: Internet Explorer 9, Internet Explorer 11
- dla Windows 8: Internet Explorer 11
- dla Windows 10: Internet Explorer 11

Wspierane są rozwiązania dostarczane przez firmy:

- Polskie Centrum Certyfikacji Elektronicznej Sigillum Polskiej Wytwórni Papierów Wartościowych S.A.
- Centrum Obsługi Podpisu Elektronicznego Szafir Krajowej Izby Rozliczeniowej S.A.
- Powszechne Centrum Certyfikacji Certum firmy Asseco Data Systems S.A.
- Kwalifikowane Centrum certyfikacji Kluczy CenCert firmy Safe Technologies S.A.

II. Dopuszczalne formaty przesyłanych danych

image/bmp, image/x-windows-bmp, application/msword, application/drafting, image/gif, application/x-compressed, application/x-gzip, multipart/x-gzip, image/jpeg, image/pjpeg, application/x-latex, application/pdf, image/pict, image/png, application/mspowerpoint, application/postscript, application/rtf, application/x-rtf, text/richtext, image/tiff, image/x-tiff, application/mswrite, application/excel, application/x-excel, application/vnd.ms-excel, application/x-msexcel, application/vnd.ms-excel, text/xml, application/x-zip-

compressed, application/zip, application/vnd.ms-office, image/x-ms-bmp, video/x-msvideo, audio/x-ms-wma, application/vnd.oasis.opendocument.spreadsheet, application/acad, application/x-acad, application/autocad_dwg, image/x-dwg, application/dwg, application/x-dwg, application/x-autocad, image/vnd.dwg, drawing/dwg

III. Kodowanie i oznaczenie czasu przekazania danych

Czas zapisywany jest w formacie YYYY-MM-DD HH:MM:SS. Czas przekazania danych jest to czas, w którym zostanie potwierdzone złożenie oferty, dokumentu przez Wykonawcę. W przypadku wybrania opcji złożenia oferty bez logowania, potwierdzenie odbywa się poprzez kliknięcie w link dostępny w wiadomości mailowej, wysłanej automatycznie po złożeniu oferty, dokumentu będąc niezalogowanym na Platformie zakupowej. Wiadomość otrzymuje Wykonawca na adres e-mail wskazany w formularzu w ikonę „Złóż ofertę”. W przypadku Wykonawcy zalogowanego na Platformie Przetargowej, czas przekazania danych jest to czas wysłania dokumentu, oferty przez Platformę Przetargową.



**PEŁNOMOCNICTWO NR 18/18
DYREKTORA WROCŁAWSKIEGO ZESPOŁU ŻŁOBKÓW
z dnia 19 października 2018 r.**

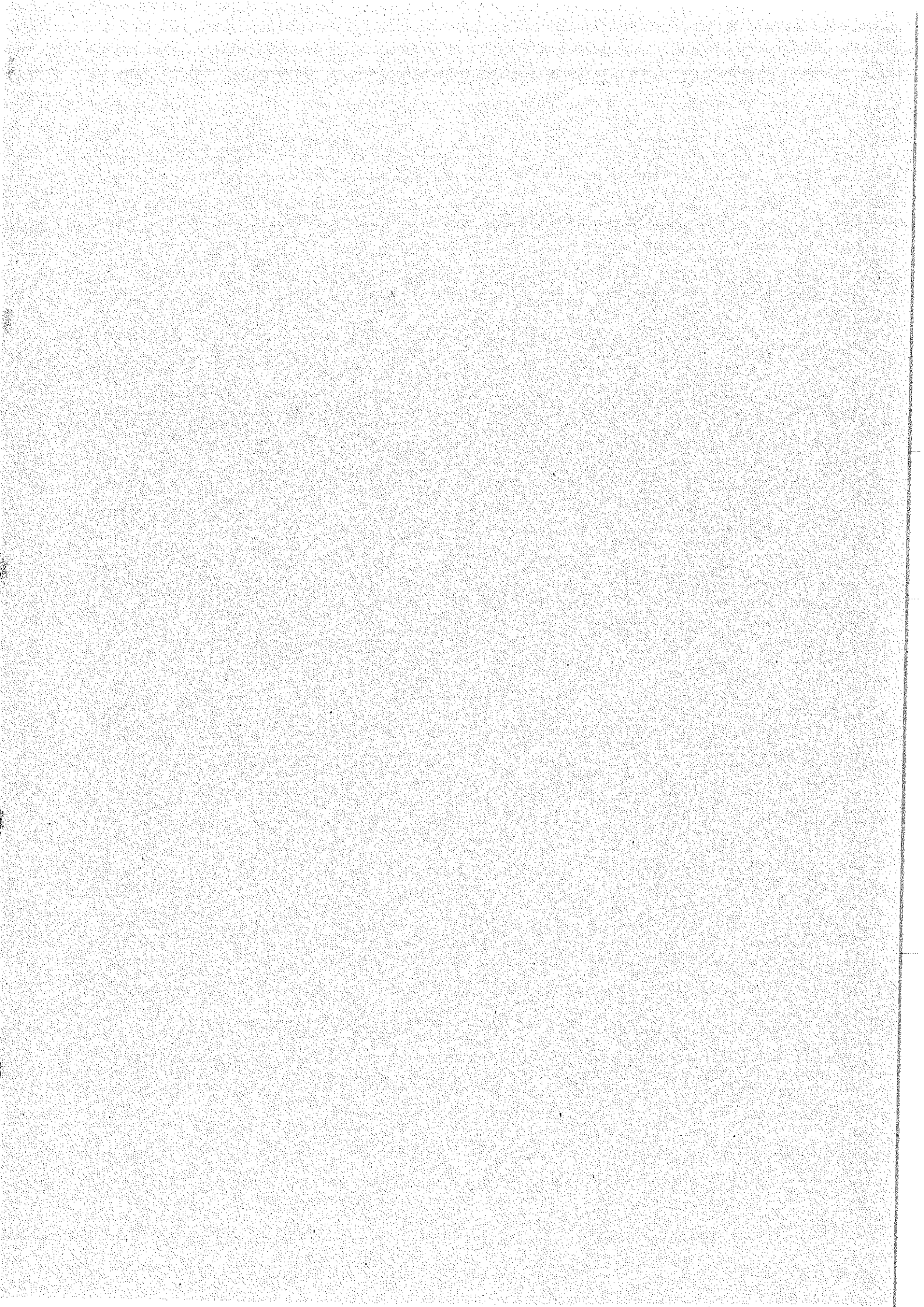
Na podstawie § 4 ust. 1 i 5 statutu Wrocławskiego Zespołu Żłobków, stanowiącego załącznik do uchwały Nr IX/174/11 Rady Miejskiej Wrocławia z dnia 19 maja 2011r. w sprawie utworzenia jednostki organizacyjnej gminy Wrocław, działającej w formie jednostki budżetowej pod nazwą Wrocławski Zespół Żłobków oraz nadania jej statutu i pełnomocnictwa Prezydenta Wrocławia nr 5/IV/JO/17 z dnia 2 stycznia 2017 r.

udzielam pełnomocnictwa

**Pani Annie Wetulani-Misiewicz
Zastępcy Dyrektora Wrocławskiego Zespołu Żłobków**

do jednoosobowego działania w zakresie zarządzania Wrocławskim Zespołem Żłobków, reprezentowania go na zewnątrz oraz składania oświadczeń woli w imieniu Miasta przy zawieraniu umów pozostających w sferze działania jednostki, obejmujących także procedurę związaną z zamówieniami publicznymi.

1. Traci moc pełnomocnictwo nr 8/13 Dyrektora Wrocławskiego Zespołu Żłobków z dnia 23 kwietnia 2013 r.
2. Pełnomocnictwo obowiązuje w czasie nieobecności Dyrektora Wrocławskiego Zespołu Żłobków.
3. Pełnomocnictwa udziela się na czas nieokreślony.



Umowa nr ZP-/2021

w dniu2021 roku we Wrocławiu pomiędzy:

Gminą Wrocław z siedzibą we Wrocławiu Pl. Nowy Targ 1-8

NIP: 897-13-83-551, REGON: 931934839.

Jednostka organizacyjna zawierająca umowę:

Wrocławski Zespół Żłobków z siedzibą przy ul. Fabrycznej 15, 53-609 Wrocław, działający na podstawie Uchwały nr IX/174/11 Rady Miejskiej Wrocławia z dnia 19.05.2011 r. w sprawie utworzenia jednostki organizacyjnej Gminy Wrocław, działającej w formie jednostki budżetowej pod nazwą Wrocławski Zespół Żłobków oraz nadania jej statutu

reprezentowany przez:

Marię Iwonę Bugajską – Dyrektora

przy kontrasygnacie **Małgorzaty Juszkiewicz - Głównej Księgowej**

NIP 894 30 25 414, REGON 021545051

Adres poczty elektronicznej: sekretariat@wzz.wroc.pl

zwany dalej „Zamawiającym”

a:

.....
 [nazwa lub imię i nazwisko oraz firma kontrahenta], [adres], [właściwy sąd i wydział KRS oraz nr KRS w przypadku spółek prawa handlowego], NIP [nr NIP], REGON [nr REGON], zwanym dalej: „Wykonawcą”, którego reprezentuje:

.....
 [imię i nazwisko osoby reprezentującej oraz funkcja]

w rezultacie dokonania przez Zamawiającego w trybie podstawowym bez negocjacji zgodnie z ustawą z dnia 11 września 2019r. Prawo zamówień publicznych (t.j. Dz. U. z 2019 r., poz. 2019 ze zm.) wyboru oferty Wykonawcy na zadanie pn

Dostawa klocków sensorycznych „LUSTRA”*

zawarto umowę o następującej

§ 1

PRZEDMIOT UMOWY

1. Przedmiotem umowy jest dostawa klocków sensorycznych „LUSTRA” do Wrocławskiego Zespołu Żłobków na warunkach określonych w umowie. Ilości i parametry określające opis przedmiotu zamówienia zostały zawarte w załączniku nr 2 do umowy - Formularzu asortymentowo – cenowym Wykonawcy.
2. Wykonawca zobowiązuje się dostarczyć przedmiot umowy posiadający Deklarację Zgodności CE.
3. Wykonawca dostarczy Zamawiającemu przedmiot zamówienia fabrycznie nowy w nowych, nienaruszonych opakowaniach zarówno jednostkowych jak i zbiorczych.
4. Opakowanie musi posiadać etykietę informacyjną zawierającą minimum następujące dane: nazwę i adres producenta, nazwę wyrobu, datę produkcji oraz inne oznakowania, które są wymagane prawem.
5. Na opakowaniach dostarczonego przedmiotu umowy muszą być oznakowania i opisy w języku polskim.
6. Dostarczone pomoce dydaktyczne muszą spełniać zasadnicze bezpieczeństwa (w tym ogólne wymagania bezpieczeństwa oraz szczegółowe wymagania bezpieczeństwa, z uwzględnieniem klasyfikacji substancji i mieszanin), które wykazane zostały w rozporządzeniu Ministra Rozwoju i Finansów z 10 października 2016 r w sprawie wymagań dla zabawek (t.j. Dz. U. 2019 poz. 1816)
7. Zawarte w zabawkach substancje chemiczne nie mogą stanowić zagrożenia dla bezpieczeństwa zdrowia dzieci lub innych osób podczas ich użytkowania.

8. Na wszystkich zabawkach musi znajdować się piktogram lub innego rodzaju znak wskazujący na szczególne zagrożenie lub na przeznaczenie danej zabawki.

9. Producent lub Importer dołącza do zabawek instrukcję użytkowania oraz informacje bezpieczeństwa sformułowane w języku polskim.

10. Wykonawca zobowiązany jest do realizacji przedmiotu umowy w terminie: (zgodnie ze złożoną ofertą)

§ 2

WARUNKI REALIZACJI UMOWY

1. Dostawa przedmiotu umowy nastąpi do siedziby Zamawiającego przy ul. Fabrycznej 15 we Wrocławiu.

2. Wykonawca dostarczy przedmiot umowy określony w Formularzu asortymentowo-cenowym po uprzednim uzgodnieniu terminu dostawy z Przedstawicielem Zamawiającego i potwierdzeniu terminu dostawy za pośrednictwem poczty elektronicznej.

3. Dostawa przedmiotu umowy odbywać się będzie w dni robocze w godz. od 8.00 do godz. 15.00 i dokonana będzie przez Wykonawcę na jego koszt. Dostawa obejmuje wniesienie przedmiotu umowy do miejsca wskazanego przez upoważnionego Przedstawiciela Zamawiającego.

4. Za dostarczony przedmiot umowy odpowiada Wykonawca do czasu jego odbioru przez Przedstawiciela Zamawiającego.

5. Wykonawca zobowiązuje się do przekazania przedmiotu umowy bezpośrednio upoważnionemu Przedstawicielowi Zamawiającego.

Nie dopuszcza się pozostawienia przedmiotu umowy bez opieki lub przekazania go osobom nieupoważnionym.

6. Przedstawiciel Zamawiającego potwierdzi odbiór dostarczonego przedmiotu umowy i wykonanie należyte umowy poprzez podpisanie protokołu odbioru, który będzie stanowił załącznik do faktury.

7. Przedstawiciel Zamawiającego odmówi podpisania protokołu odbioru w przypadku, kiedy Wykonawca nie spełni warunków opisanych w § 1 umowy oraz w przypadku gdy dostarczony asortyment będzie niezgodny z opisem przedmiotu zamówienia, jak również w przypadku stwierdzenia niezgodności w ilości, wskazując przyczynę odmowy podpisania protokołu odbioru.

8. Wykonawca zobowiązuje się do wymiany towaru na swój koszt w terminie 3 dni roboczych od momentu odmowy podpisania protokołu odbioru.

9. Jeżeli Wykonawca przekroczy wskazany na podstawie ust. 8 termin, to przedmiot umowy będzie uważany za doręczony z opóźnieniem rodzącym obowiązek zapłaty kary umownej.

10. Za datę realizacji umowy strony przyjmują datę podpisania protokołu odbioru dostawy. Jeżeli podpisanie tego protokołu nastąpi w okresie późniejszym, niż określono to w §1 ust.12 i § 2 ust 8 to przedmiot umowy będzie uważany za wykonany z opóźnieniem rodzącym obowiązek zapłaty kary umownej.

§ 3

PŁATNOŚCI

1. Zamawiający zapłaci za przedmiot umowy ustaloną kwotę brutto:złotych(słownie:.....), zgodnie ze złożoną ofertą.

2. Zapłata wynagrodzenia nastąpi przelewem na rachunek bankowy Wykonawcy Nr....., który został przez Niego, zgłoszony do bazy podatników VAT (tzw. „Biała lista”), prowadzonej przez Szefa Krajowej Administracji Skarbowej, w terminie do 30 dni licząc od daty otrzymania faktury przez Zamawiającego.

3. Zamawiający wstrzyma wypłatę wynagrodzenia, jeżeli Wykonawca nie umieścił swojego rachunku bankowego, na który ma być przekazane wynagrodzenie, w bazie podatników VAT (tzw. „Biała lista”), prowadzonej przez Szefa Krajowej Administracji Skarbowej.

4. Za dzień zapłaty uznaje się dzień obciążenia rachunku Zamawiającego.

5. W razie opóźnienia w zapłacie należności Wykonawcy przysługują odsetki ustawowe za opóźnienie w transakcjach handlowych.

6. Wykonawca wystawi fakturę do faktury dołączy protokół odbioru.

§ 4 ROZLICZENIE

1. Na fakturze / Rachunku Wykonawca **wymieni:**

- 1) Podatnika, Gminę Wrocław pl. Nowy Targ 1-8, 50-141 Wrocław
NIP 897 13 83 551,
 - 2) Odbiorcę, Wrocławski Zespół Żłobków ul. Fabryczna 15, 53-609 Wrocław
2. W przypadku niedopełnienia wymagań, określonych w § 4 ust 1 oraz § 3 ust 6 Zamawiający wstrzyma się od zapłaty całości lub części należności do czasu uzupełnienia dokumentów, przy czym termin zapłaty liczy się od dnia otrzymania prawidłowo wystawionej faktury/rachunku wraz z protokołem odbioru.

§ 5 GWARANCJA I RĘKOJMIA

1. Wykonawca gwarantuje Zamawiającemu, że dostarczony przedmiot umowy jest fabrycznie nowy, należytej jakości, sprawny, wolny od jakichkolwiek wad fizycznych, jak również od jakichkolwiek wad prawnych i roszczeń osób trzecich.
2. Wykonawca oświadcza, że udziela gwarancji jakości na przedmiot umowy na okres 12 miesięcy.
3. Bieg terminu gwarancji rozpoczyna się od daty podpisania protokołu odbioru dostawy o którym mowa § 2 ust. 10 przez przedstawiciela Zamawiającego.
4. Wykonawca w okresie gwarancji i rękojmi zobowiązuje się wymienić na towar nowy wolny od wad w terminie 7 dni roboczych od dnia zgłoszenia Wykonawcy reklamacji za poczty elektronicznej.
5. Adres e-mailowy i osoba (imię i nazwisko, nr telefonu) odpowiedzialna za przyjmowanie reklamacji w trakcie gwarancji i rękojmi:.....

§ 6 PRAWA I OBOWIĄZKI STRON

1. Zamawiający zobowiązuje się do:
 - 1) umożliwienia Wykonawcy wstępu na teren obiektu Zamawiającego do którego ma nastąpić dostawa przedmiotu umowy celem wniesienia do miejsca wskazanego przez przedstawiciela Zamawiającego.
 - 2) przystąpienia do odbioru przedmiotu umowy.
2. Wykonawca zobowiązuje się do bieżącej współpracy z Zamawiającym i dokonywania uzgodnień z jego przedstawicielem wymienionym w § 8 ust.1 pkt 1).
3. Wykonawca jest odpowiedzialny za działania i zaniechania osób, z których pomocą wykonuje przedmiot umowy jak za działania i zaniechania własne.
4. Wykonawca ponosi pełną odpowiedzialność za jakość i terminowość prac, które wykonuje przy pomocy osób trzecich.
5. Prawa i obowiązki stron określone i wynikające z niniejszej umowy nie mogą być przenoszone na osoby trzecie bez zgody drugiej strony.

§ 7 PODWYKONAWCY

1. Wykonawca swoimi siłami i staraniem wykona przedmiot zamówienia z wyłączeniem prac (części zamówienia) wymienionych w ust. 2.
2. Podwykonawca(cy) oraz dalszy(si) podwykonawca(cy) zgodnie z zawartą umową o podwykonawstwo, wykona(ją) następujące prace (części zamówienia):
.....
3. Wykonawca poinformuje Zamawiającego na piśmie o podmiotach, którym zamierza powierzyć realizację prac, o których mowa w ust. 2, wskazując nazwę podmiotu oraz część zamówienia, którą mu powierzy.

§ 8 OSOBY SPRAWUJĄCE NADZÓR NAD REALIZACJĄ UMOWY

1. Osoby sprawujące nadzór nad realizacją umowy:
 - 1) ze strony Zamawiającego –
 - 2) ze strony Wykonawcy –
2. Zmiana osób wymienionych w ust. 1 może nastąpić w formie pisemnej, jednak nie stanowi zmiany niniejszej umowy i nie wymaga zawarcia aneksu do umowy.

§ 9
ADRES DORĘCZENIA

1. Strony prowadzić będą wszelką korespondencję na piśmie lub w formie elektronicznej.
2. Wszelka korespondencja pomiędzy stronami będzie kierowana na adresy wskazane na wstępie umowy.
3. Skutki prawne wywołuje tylko korespondencja doręczona osobiście, przesłana listem poleconym lub w formie elektronicznej na adres wskazany w umowie.
4. Strony zobowiązane są niezwłocznie zawiadamiać się o każdorazowej zmianie adresu miejsca siedziby oraz numerów telefonów. W razie zaniedbania tego obowiązku pismo przesłane pod ostatnio wskazany przez Stronę adres i zwrócone z adnotacją o niemożności doręczenia pozostawia się w dokumentach ze skutkiem doręczenia.

§ 10
KARY UMOWNE

1. Wykonawca zapłaci Zamawiającemu kary umowne:
 - 1) w przypadku rozwiązania lub odstąpienia Wykonawcy od umowy z przyczyn niezależnych od Zamawiającego, Wykonawca zapłaci Zamawiającemu karę umowną w wysokości 10% całkowitego wynagrodzenia umownego brutto,
 - 2) w przypadku rozwiązania lub odstąpienia Zamawiającego od umowy z przyczyn, za które Wykonawca ponosi odpowiedzialność, Wykonawca zapłaci Zamawiającemu karę umowną w wysokości 10% całkowitego wynagrodzenia umownego brutto,
 - 3) w przypadku zwłoki w wykonaniu przedmiotu umowy Wykonawca zapłaci Zamawiającemu karę umowną w wysokości 70,00 zł za każdy dzień zwłoki w dostawie licząc od dnia w którym dostawa miała być dokonana.
 - 4) w przypadku zwłoki w usunięciu wad stwierdzonych przy odbiorze przedmiotu umowy, Wykonawca zapłaci Zamawiającemu karę umowną w wysokości 20 zł za każdy dzień zwłoki, licząc od bezskutecznego upływu terminu wyznaczonego przez Zamawiającego na usunięcie wad,
 - 5) w przypadku zwłoki w usunięciu wad(wymiany towaru na nowy) stwierdzonych w okresie gwarancji i rękojmi, Wykonawca zapłaci Zamawiającemu karę umowną w wysokości 20 zł za każdy dzień zwłoki, licząc od bezskutecznego upływu terminu wyznaczonego przez Zamawiającego na usunięcie wad.
 - 6) W przypadku niedostarczenia wraz z dostawą dokumentów o których mowa w § 1 ust 2 20 00 zł brutto za każdy stwierdzony przypadek.
2. Naliczone kary za zwłokę łącznie nie mogą przekroczyć 20% wynagrodzenia umownego brutto, uwzględniając okres zwłoki w stosunku do terminu końcowego.
3. Zamawiający może dochodzić odszkodowania przewyższającego wysokość zastrzeżonych kar umownych gdy szkoda przewyższy wielkość kar lub powstanie z przyczyn dla których nie zostały zastrzeżone kary.

§ 11
WYMAGALNOŚĆ KAR UMOWNYCH

1. Kary umowne, o których mowa w § 10 ust. 1 ustalone za każdy rozpoczęty dzień zwłoki, stają się wymagalne:
 - 1) za każdy rozpoczęty dzień zwłoki - w tym dniu,
 - 2) za każdy następny rozpoczęty dzień zwłoki - odpowiednio w każdym z tych dni.

§ 12
ZMIANA UMOWY

1. Zmiany umowy wymagają zachowania formy pisemnej pod rygorem nieważności.
2. Zamawiający przewiduje zmianę postanowień umowy w przypadku:
 - 1) niedostępności na rynku artykułów wskazanych w ofercie wynikających z zaprzestania ich produkcji lub wycofania towarów z rynku pod warunkiem, że zmiana nie spowoduje zwiększenia ceny ofertowej. Wykonawca jest zobowiązany udowodnić pisemnie, że asortyment nie jest już produkowany i jest niedostępny na rynku.

§ 13

POSTANOWNIA KOŃCOWE

1. Sprawy sporne wynikłe z realizacji niniejszej umowy, których strony nie rozwiążą polubownie, rozstrzygać będzie Sąd powszechny właściwy miejscowo dla siedziby Zamawiającego.
2. W sprawach nieuregulowanych postanowieniami niniejszej umowy mają zastosowanie przepisy Kodeksu cywilnego oraz inne przepisy mające związek z przedmiotem umowy.
3. Zakres świadczenia Wykonawcy wynikający z umowy jest tożsamy z jego zobowiązaniem zawartym w ofercie.
4. Jeżeli okaże się, że do sprawnej realizacji umowy niezbędne jest dokonanie wzajemnych dodatkowych uzgodnień, strony poczynią te uzgodnienia niezwłocznie.

§ 14

Umowa została sporządzona w trzech jednobrzmiących egzemplarzach, z czego dwa egzemplarze otrzymuje Zamawiający, a jeden Wykonawca.

Załączniki

- Załącznik nr 1 - Oferta Wykonawcy.
- Załącznik nr 2 - Formularz - cenowy Wykonawcy.
- Załącznik nr 3 - Wzór protokołu odbioru.

WYKONAWCA:

ZAMAWIAJĄCY:

WZÓR PROTOKOŁU ODBIORU PRZEDMIOTU UMOWY

NR UMOWY:

Przedstawiciel Zamawiającego:

Przedstawiciel Wykonawcy:

.....
.....

UWAGI (niezgodność towaru w zakresie ilości, opisu przedmiotu zamówienia- wymienić):

.....
.....
.....

.....
**Data i podpis osoby upoważnionej do realizacji
umowy od strony Zamawiającego**
(przedstawiciel Zamawiającego)

.....
**Data i podpis osoby upoważnionej do realizacji
umowy od strony Wykonawcy**



**PEŁNOMOCNICTWO NR 18/18
DYREKTORA WROCŁAWSKIEGO ZESPOŁU ŻŁOBKÓW
z dnia 19 października 2018 r.**

Na podstawie § 4 ust. 1 i 5 statutu Wrocławskiego Zespołu Żłobków, stanowiącego załącznik do uchwały Nr IX/174/11 Rady Miejskiej Wrocławia z dnia 19 maja 2011r. w sprawie utworzenia jednostki organizacyjnej gminy Wrocław, działającej w formie jednostki budżetowej pod nazwą Wrocławski Zespół Żłobków oraz nadania jej statutu i pełnomocnictwa Prezydenta Wrocławia nr 5/IV/JO/17 z dnia 2 stycznia 2017 r.

udzielam pełnomocnictwa

**Pani Annie Wetulani-Misiewicz
Zastępcy Dyrektora Wrocławskiego Zespołu Żłobków**

do jednoosobowego działania w zakresie zarządzania Wrocławskim Zespołem Żłobków, reprezentowania go na zewnątrz oraz składania oświadczeń woli w imieniu Miasta przy zawieraniu umów pozostających w sferze działania jednostki, obejmujących także procedurę związaną z zamówieniami publicznymi.

1. Traci moc pełnomocnictwo nr 8/13 Dyrektora Wrocławskiego Zespołu Żłobków z dnia 23 kwietnia 2013 r.
2. Pełnomocnictwo obowiązuje w czasie nieobecności Dyrektora Wrocławskiego Zespołu Żłobków.
3. Pełnomocnictwa udziela się na czas nieokreślony.

