

SPECYFIKACJA WARUNKÓW ZAMÓWIENIA

NAZWA ZAMÓWIENIA:

Dostawa szafy dystrybucyjnej, zasilacza rezerwowego, modularnego przełącznika do Wrocławskiego Zespołu Żłobków. Nr postępowania: ZP-41/WZZ/2021

Termin składania ofert:	12.11.2021 r. godz. 10:00.
Termin otwarcia ofert :	12.11.2021 r. godz. 10.30.

Sposób publikacji:	Ogłoszenie o zamówieniu o numerze 2021/BZP 00254578/01 w dniu 03.11.2021 r. zostało opublikowane w Biuletynie Zamówień Publicznych Strona internetowa: 03.11.2021 r. Tablica ogłoszeń w siedzibie Zamawiającego: 03.11.2021 r.
--------------------	--

Sekcja I – Zamawiający

1. Nazwa i adres Zamawiającego: Wrocławski Zespół Żłobków ul. Fabryczna 15, 53-609 Wrocław
2. Numer telefonu: tel.: 071 718 62 46
3. Adres poczty elektronicznej: przetargi@wzz.wroc.pl
4. Adres strony internetowej Zamawiającego: <http://bip.wzz.wroc.pl/>
5. Adres strony internetowej prowadzonego postępowania:
 - strona internetowa prowadzonego postępowania na której będą zamieszczane zmiany i wyjaśnienia treści SWZ oraz inne dokumenty zamówienia bezpośrednio związane z postępowaniem:
<http://bip.wzz.wroc.pl/przetargi-2021>
 - zawierająca odesłanie na **Platformę przetargową** pod adresem:

<https://wzz-wroc.logintrade.net/rejestracja/ustawowe.html>

Wymagania techniczne, które muszą spełniać urządzenia informatyczne w celu korzystania ze strony internetowej prowadzonego postępowania (Platformy przetargowej) opisane zostały w załączniku nr 5 do niniejszej SWZ.

Korzystanie z platformy przetargowej jest bezpłatne.

Wsparcia technicznego w zakresie działania Platformy przetargowej udziela jej dostawca, firma Logintrade S.A., ul. Braniborska, 2/10, 53-680 Wrocław, nr tel. 71 787 35 34, e-mail: helpdesk@logintrade.net od poniedziałku do piątku (dni robocze) w godz. 8.00 do 16.00.

Sekcja II - Tryb udzielenia zamówienia

1. Niniejsze postępowanie prowadzone jest w trybie podstawowym, na podstawie art. 275 pkt 1 ustawy Pzp zwanej dalej „ustawą” lub „ustawą Pzp” oraz niniejszej Specyfikacji Warunków Zamówienia, zwaną dalej „SWZ”.
2. Zamawiający nie przewiduje wyboru najkorzystniejszej oferty z możliwością prowadzenia negocjacji.

3. Szacunkowa wartość przedmiotowego zamówienia nie przekracza progów unijnych, o jakich mowa w art. 3 ustawy Pzp tj. równowartości 214 000 euro.

4. Do udzielenia przedmiotu zamówienia publicznego stosuje się przepisy dotyczące dostaw.

5. Przedmiot zamówienia nie został podzielony na części. Zamawiający nie dopuszcza składania ofert częściowych.

Sekcja III - Opis przedmiotu zamówienia

1. Dostawa szafy dystrybucyjnej, zasilacza rezerwowego, modularnego przełącznika do Wrocławskiego Zespołu Żłobków :

LP	Asortyment	Ilość
1	Szafa dystrybucyjna 42U 19" 80cmx80cm (szer. x głęb.) z wyposażeniem	1
2	Zasilacz rezerwowy bezprzerwowy UPS 3000VA do montażu w szafie 19"	2
3	Modularny przełącznik KVM 8 portów VGA/USB z LCD do montażu w szafie 19"	1

2. Szczegółowy opis przedmiotu zamówienia:

Poz. 1 Szafa dystrybucyjna 42U 19" 80cmx80cm (szer. x głęb.)

1. Szafa musi umożliwiać montaż urządzeń aktywnych o rozstawie 19".
2. Wysokość użytkowa szafy 42U.
3. Jednostka "U" określa wysokość urządzeń aktywnych o szerokości montażowej 19 cali (48.26 cm) przeznaczonych do montażu w szafach typu 'rack'. Jedna jednostka „U” (ang. „Rack Unit” wynosi 1,75 cala (44,45mm)
4. Szafa musi umożliwiać montaż urządzeń aktywnych na słupkach nośnych (2 pary: przód i tył). Profile powinny posiadać nadrukowaną numerację. 19
5. Szafa musi posiadać: przednie drzwi przezroczyste (dopuszcza się przyciemniane) zamykane na przynajmniej jeden zamek trzypunktowy z kluczem; konieczna możliwość montażu drzwi jako lewo i prawo stronne. Szyba spełniająca normy bezpieczeństwa.
6. Szafa musi posiadać ściany boczne i tylna zdejmowane, zamykane przynajmniej na jeden zamek każda;
7. Szafa musi posiadać listwę uziemiającą i linki elastyczne (zerujące różnicę potencjału) łączące ściany i drzwi szafy;
8. Szafa musi posiadać nóżki umożliwiające regulację pionu i poziomu szafy oraz kółka jezdne umożliwiające jej swobodne przemieszczenia z funkcją blokowania/hamulca;
9. Szafa musi posiadać możliwość montażu panela wentylacyjnego na górnej ścianie (suficie) w fabrycznie dedykowanych miejscach.
10. Szafa musi posiadać dedykowany dla niej dachowy system wentylacyjny składający się z minimum 4 wentylatorów z termostatem
 - a) Ilość wentylatorów systemu wentylacyjnego: 4 lub więcej;
 - b) Wyłącznik zasilania sieciowego dla systemu wentylacyjnego AC 230V (z sygnalizacją świetlną);
 - c) Kabel zasilający systemu wentylacyjnego wraz z zakończoną wtyczką do sieci energetycznej AC 230V;
 - d) Termostat systemu wentylacyjnego z regulacją temperatury włączenia/wyłączenia z zakresu minimum od -5 do 80 °C; i musi mieć możliwość trwałego zamocowania w szafie e. System wentylacyjny posiada fabrycznie wykonane uchwyty (otwory) na montaż w dedykowanych miejscach w suficie szafy dystrybucyjnej.
11. Powłoka lakiernicza: farba proszkowa.

12. Szafa musi posiadać prefabrykowane otwory na wypuszczenie okablowania zasilającego i sieciowego strukturalnego wraz z dodanymi osłonami wykończeniowymi tych otworów (taśmy gumowe, przesłony szczotkowe).
13. Szafa musi być wyposażona w min. **2 (dwa)** organizery pionowe z zamknięciem czołowym.
14. Szafa musi być wyposażona w min. **4 (cztery)** poziome organizatory kabli 19" 1U, z min. 5 uchwytami każdy.
15. Minimalna wartość dopuszczalnego obciążenia szafy: 600 kg.
16. Szafa musi być wyposażona w min. 2 półki :
 - a) Wymiar wysokość 1U
 - b) Głębokość min. 500mm
 - c) Montaż 4 punktowy (przód/tył)
17. Zestaw śrub montażowych[koszyczek, podkładka, śruba] (**100 szt.**) pasujący do szaf 19"
18. Listwa zasilająca 19", 9 gniazd, z wyłącznikiem, przewód 3m (**2 sztuki**) :
 - a) Ilość gniazd 9
 - b) Rodzaj gniazd CEE 7/5 (typu "francuskiego"),DIN 49440
 - c) Rodzaj wtyku CEE 7/7 ("Unischuko"),DIN 49441
 - d) Wyłącznik dwubiegunowy, podświetlany
 - e) Maksymalne obciążenie 3500W
 - f) Kabel zasilający 3,00m,
 - g) Kolor czarny,
 - h) Mocowanie czteropunktowe doczołowe w profilach RACK
 - i) Wysokość 1U
19. Listwa zasilająca 19", min. 8 gniazd C13, z wyłącznikiem i zabezpieczeniem, wtyk C14, 3,00m (**2 sztuki**) :
 - a) Ilość gniazd min. 8
 - b) Rodzaj gniazd IEC C13
 - c) Rodzaj wtyku IEC C14
 - d) Wyłącznik dwubiegunowy, podświetlany
 - e) Bezpiecznik automatyczny nadprądowy 16A 250V z resetem
 - f) Maksymalne obciążenie 3500W
 - g) Kabel zasilający 3,00m,
 - h) Kolor czarny,
 - i) Mocowanie czteropunktowe doczołowe w profilach RACK
 - j) Wysokość 1U
 - k) Gwarancja min. 12 m-cy.

Poz. 2 Zasilacz rezerwowy bezprzerwowy UPS 3000VA do montażu w szafie 19" o wysokości max. 3U

Cechy i parametry minimalne dla zasilacza UPS 3000VA:

- a) Zasilacz awaryjny musi być przeznaczony do montażu w szafie 19"
- b) Wysokość maksymalna zasilacza nie może przekraczać 3U,
- c) Zasilacz awaryjny musi być wyposażony w moduł komunikacyjny/zarządzania przez port Ethernet
- d) moduł zarządzania Ethernet musi umożliwiać zarządzanie zasilaczem przez WWW lub aplikację dedykowaną
- e) Moc czynna min. 2400 W,
- f) Moc bierna min. 3000 VA

- g) Czas podtrzymania zasilania przy obciążeniu 50% maksymalnej mocy przynajmniej 13 min.,
- h) Czas podtrzymania przy obciążeniu 100% maksymalnej mocy przynajmniej 4,5 min.
- i) Zasilacze musi wykorzystujące technologię podwójnej konwersji „on-line”
- j) Napięcie wyjściowe 200/208/220/230/240 VAC, 47Hz - 53Hz (z możliwością regulacji przez aplikację)
- k) Kształt napięcia wyjściowego – pełna sinusoida
- l) automatyczna regulacja napięcia
- m) Akumulatory bezobsługowe – komplet fabrycznie nowych akumulatorów zamontowany w zasilaczu
- n) Gniazda wyjściowe typu C13 min. 4 szt.
- o) Wentylatory w zasilaczu awaryjnym powinny być zawsze włączone z automatyczną kontrolą obrotów.
- p) Zestaw niezbędnych elementów do umocowania zasilacza w szafie rack 19 cali
- q) Jeżeli zarządzanie zasilaczem odbywa się poprzez dedykowaną aplikację, to musi być ona dostarczona na CD/DVD wraz z bezterminową licencją na jej wykorzystanie.
- r) Komplet przewodów
- s) Gwarancja : min. 36 m-cy

Poz. 3 Modułarny przełącznik KVM 8 portów VGA/USB z LCD i DVD w obudowie do szafy RACK 19”

Modułarny przełącznik KVM 8 portów VGA/USB dostosowany do montażu w szafie RACK 19” musi spełniać min. wymogi:

Ilość obsługiwanych urządzeń bezpośrednio podłączonych do konsoli	8
Wybór portu	Menu ekranowe, przyciski skrótów, przyciski naciskowe
Złącza	
Porty KVM	8 x SPHD-17 żeńskie (żółte)
Aktualizacja oprogramowania układowego	1 x RJ-11 Żeńskie (czarny)
Zasilanie	1 x gniazdo AC 3-bolcowe
Przełączniki	
Resetowanie	1 x przycisk naciskowy samoco-fający
Zasilanie	1 x przełącznik kołyskowy
Aktualizacja oprogramowania układowego	1 x suwak
Regulacja LCD	4 x przycisk naciskowy
Porty	8 x przycisk naciskowy
Diody LED	

Online	8
Wybór	8
Zasilanie	1
Specyfikacje panelu	
Moduł LCD	17-calowy TFT-LCD
Obsługa kolorów	16,7 mln kolorów
Współczynnik kontrastu	1000:1
Luminancja	250 cd/m ²
Czas odpowiedzi	5 ms
Kąt widzenia	170° (w poziomie), 160° (w pionie)
Emulacja	
Klawiatura/Mysz	PS/2
Wideo	
17" LCD	1280 x 1024 przy 75 Hz ; DDC2B
Kabel/kable o min. długości 3m do podłączenia urządzeń do konsoli	8

Gwarancja min. 12 m-cy.

Miejsce realizacji przedmiotu zamówienia: Dostawa do Wrocławskiego Zespołu Żłobków przy ul. Fabrycznej 15 53-609 Wrocław

3. Nazwy i kody zamówienia według Wspólnego Słownika Zamówień (CPV):

- 30231300-0: Monitory ekranowe
- 30200000-1: Urządzenia komputerowe
- 35100000-5: Urządzenia awaryjne i zabezpieczające
- 31214100-0: Przełączniki
- 31213300-5: Szafy kablowe

4. Przedmiot zamówienia zrealizowany zostanie zgodnie z: wymaganiami Zamawiającego określonymi w ust 2 „Szczegółowy opis przedmiotu zamówienia”, wymaganiami i ustaleniami z Zamawiającym oraz zapisami projektu umowy (załącznik nr 4 do SWZ).

5. Zamawiający wymaga by dostarczony przedmiot zamówienia był fabrycznie nowy, nie posiadał żadnych śladów użytkowania i nie był przedmiotem praw osób trzecich. Dostarczony przedmiot zamówienia będzie wolny od wad fizycznych i prawnych, dobrej jakości i dopuszczony do obrotu. Ponadto przedmiot zamówienia nie będzie powystawowy i wykorzystywany wcześniej przez inny podmiot. Ponadto posiadać będzie wymagane przepisami atesty i certyfikaty.

6. Wykonawca ponosi odpowiedzialność za jakość dostarczonego przedmiotu zamówienia w całości oraz zastosowanych materiałów.

8. Termin realizacji: 10 dni roboczych liczonych od daty podpisania umowy.

Dostawa od poniedziałku do piątku z wyłączeniem dni ustawowo wolnych od pracy i dni wolnych wyznaczonych w WZZ.

Sekcja IV - Informacja o przedmiotowych środkach dowodowych

Zamawiający nie wymaga złożenia przedmiotowych środków dowodowych.

Sekcja V - Termin wykonania zamówienia

Termin wykonania zamówienia wynosi do 10 dni roboczych od daty podpisania umowy. Skrócony termin stanowi jedno z kryterium oceny ofert.

Sekcja VI – Podstawy wykluczenia

1. Z postępowania o udzielenie zamówienia Zamawiający wykluczy Wykonawcę na podstawie:

- art. 108 ust. 1 ustawy

„Art. 108 ust. 1

Z postępowania o udzielenie zamówienia wyklucza się Wykonawcę:

- 1) będącego osobą fizyczną, którego prawomocnie skazano za przestępstwo:
 - a) udziału w zorganizowanej grupie przestępczej albo związku mającym na celu popełnienie przestępstwa lub przestępstwa skarbowego, o którym mowa w art. 258 Kodeksu karnego,
 - b) handlu ludźmi, o którym mowa w art. 189a Kodeksu karnego,
 - c) o którym mowa w art. 228–230a, art. 250a Kodeksu karnego lub w art. 46 lub art. 48 ustawy z dnia 25 czerwca 2010 r. o sporcie,
 - d) finansowania przestępstwa o charakterze terrorystycznym, o którym mowa w art. 165a Kodeksu karnego, lub przestępstwo udaremniania lub utrudniania stwierdzenia przestępnego pochodzenia pieniędzy lub ukrywania ich pochodzenia, o którym mowa w art. 299 Kodeksu karnego,
 - e) o charakterze terrorystycznym, o którym mowa w art. 115 § 20 Kodeksu karnego, lub mające na celu popełnienie tego przestępstwa,
 - f) powierzenia wykonywania pracy małoletniemu cudzoziemcowi, o którym mowa w art. 9 ust. 2 ustawy z dnia 15 czerwca 2012 r. o skutkach powierzania wykonywania pracy cudzoziemcom przebywającym wbrew przepisom na terytorium Rzeczypospolitej Polskiej (Dz. U. poz. 769),
 - g) przeciwko obrotowi gospodarczemu, o których mowa w art. 296–307 Kodeksu karnego, przestępstwo oszustwa, o którym mowa w art. 286 Kodeksu karnego, przestępstwo przeciwko wiarygodności dokumentów, o których mowa w art. 270–277d Kodeksu karnego, lub przestępstwo skarbowe,
 - h) o którym mowa w art. 9 ust. 1 i 3 lub art. 10 ustawy z dnia 15 czerwca 2012 r. o skutkach powierzania wykonywania pracy cudzoziemcom przebywającym wbrew przepisom na terytorium Rzeczypospolitej Polskiej
- lub za odpowiedni czyn zabroniony określony w przepisach prawa obcego;
- 2) jeżeli urzędującego członka jego organu zarządzającego lub nadzorczego, wspólnika spółki w spółce jawnej lub partnerskiej albo komplementariusza w spółce komandytowej lub komandytowo-akcyjnej lub prokurenta prawomocnie skazano za przestępstwo, o którym mowa w pkt 1;
- 3) wobec którego wydano prawomocny wyrok sądu lub ostateczną decyzję administracyjną o zaleganiu z uiszczeniem podatków, opłat lub składek na ubezpieczenie społeczne lub zdrowotne, chyba że wykonawca odpowiednio przed upływem terminu do składania wniosków o dopuszczenie do udziału w postępowaniu albo przed upływem terminu składania ofert dokonał płatności należnych podatków, opłat lub składek na ubezpieczenie społeczne lub zdrowotne wraz z odsetkami lub grzywnami lub zawarł

wiążące porozumienie w sprawie spłaty tych należności;

4) wobec którego prawomocnie orzeczono zakaz ubiegania się o zamówienia publiczne;

5) jeżeli zamawiający może stwierdzić, na podstawie wiarygodnych przesłanek, że wykonawca zawarł z innymi wykonawcami porozumienie mające na celu zakłócenie konkurencji, w szczególności jeżeli należąc do tej samej grupy kapitałowej w rozumieniu ustawy z dnia 16 lutego 2007 r. o ochronie konkurencji i konsumentów, złożyli odrębne oferty, oferty częściowe lub wnioski o dopuszczenie do udziału w postępowaniu, chyba że wykażą, że przygotowali te oferty lub wnioski niezależnie od siebie;

6) jeżeli, w przypadkach, o których mowa w art. 85 ust. 1, doszło do zakłócenia konkurencji wynikającego z wcześniejszego zaangażowania tego wykonawcy lub podmiotu, który należy z wykonawcą do tej samej grupy kapitałowej w rozumieniu ustawy z dnia 16 lutego 2007 r. o ochronie konkurencji i konsumentów, chyba że spowodowane tym zakłócenie konkurencji może być wyeliminowane w inny sposób niż przez wykluczenie wykonawcy z udziału w postępowaniu o udzielenie zamówienia."

2. Zamawiający oceniając wykluczenie Wykonawcy stosuje odpowiednio zapisy art. 110 i 111 ustawy.

Sekcja VII – Informacja o warunkach udziału w postępowaniu o udzielenie zamówienia

1. Zamawiający ustala następujące warunki udziału w postępowaniu odpowiednio w zakresie:

1.1. Zdolności do występowania w obrocie gospodarczym

Zamawiający nie stawia w tym zakresie żadnych wymagań, których spełnianie Wykonawca zobowiązany jest wykazać w sposób szczególny.

1.2. Uprawnień do wykonywania określonej działalności gospodarczej lub zawodowej, o ile wnika to z odrębnych przepisów

Zamawiający nie stawia w tym zakresie żadnych wymagań, których spełnianie Wykonawca zobowiązany jest wykazać w sposób szczególny.

1.3. Sytuacji ekonomicznej lub finansowej

Zamawiający nie stawia w tym zakresie żadnych wymagań, których spełnianie Wykonawca zobowiązany jest wykazać w sposób szczególny.

1.4. Zdolności technicznej lub zawodowej

Zamawiający nie stawia w tym zakresie żadnych wymagań, których spełnianie Wykonawca zobowiązany jest wykazać w sposób szczególny.

Sekcja VIII – Informacja o podmiotowych i przedmiotowych środkach dowodowych

1. Podmiotowe środki dowodowe

1.1. Do składanej oferty Wykonawca dołączy oświadczenie o niepodleganiu wykluczeniu i spełnianiu warunków udziału w postępowaniu w zakresie wskazanym przez Zamawiającego. Wzór oświadczenia stanowi załącznik nr 2 do SWZ.

- Oświadczenie stanowi dowód potwierdzający brak podstaw wykluczenia, spełnianie warunków udziału w postępowaniu na dzień składania ofert, stanowi dowód tymczasowo zastępujący wymagane przez Zamawiającego podmiotowe środki dowodowe.
- W przypadku wspólnego ubiegania się o zamówienie przez Wykonawców, oświadczenie składa każdy z Wykonawców. Oświadczenia te potwierdzają brak podstaw wykluczenia oraz spełnianie

warunków udziału w postępowaniu w zakresie, w jakim każdy z Wykonawców wykazuje spełnianie warunków udziału w postępowaniu.

- Wykonawca, w przypadku polegania na zdolnościach lub sytuacji podmiotów udostępniających zasoby, przedstawia, wraz z oświadczeniem także oświadczenie podmiotu udostępniającego zasoby, potwierdzające brak podstaw wykluczenia tego podmiotu oraz odpowiednio spełnianie warunków udziału w postępowaniu w zakresie, w jakim Wykonawca powołuje się na jego zasoby.

1.2. Zamawiający wzywa Wykonawcę, którego oferta została najwyżej oceniona, do złożenia w wyznaczonym terminie, nie krótszym niż 5 dni od dnia wezwania, podmiotowych środków dowodowych, aktualnych na dzień złożenia podmiotowych środków dowodowych, którymi są:

tabela 1

Zamawiający nie wymaga złożenia podmiotowych środków dowodowych na wezwanie.
--

1.3. Jeżeli Wykonawca ma siedzibę lub miejsce zamieszkania poza granicami Rzeczypospolitej Polskiej składa oświadczenia i dokumenty określone w tabeli 1.

1.4. Zapisy art. 128, 274 ust. 2 – 4 ustawy Zamawiający stosuje odpowiednio.

2. Przedmiotowe środki dowodowe

Zamawiający nie wymaga złożenia wraz z ofertą przedmiotowych środków dowodowych.

Sekcja IX – Wspólne ubieganie się Wykonawców o udzielenie zamówienia

1. Wykonawcy mogą wspólnie ubiegać się o udzielenie zamówienia.

2. W przypadku, o którym mowa w ust. 1, Wykonawcy ustanawiają pełnomocnika do reprezentowania ich w postępowaniu o udzielenie zamówienia albo do reprezentowania w postępowaniu i zawarcia umowy w sprawie zamówienia publicznego.

3. Oferta musi być podpisana w taki sposób, by prawnie zobowiązywała wszystkich Wykonawców występujących wspólnie.

4. W przypadku wspólnego ubiegania się przez Wykonawców o udzielenie zamówienia dokumenty i oświadczenia wskazane w sekcji VIII tabeli 1 pkt. 1 składa również Wykonawca wspólnie ubiegający się o udzielenie zamówienia. Postanowienia sekcji VIII ust. 1.3 stosuje się odpowiednio.

Sekcja X - Udostępnienie zasobów

1. Wykonawca może w celu potwierdzenia spełniania warunków udziału w postępowaniu, w stosownych sytuacjach oraz w odniesieniu do konkretnego zamówienia, lub jego części, polegać na zdolnościach technicznych lub zawodowych lub sytuacji finansowej lub ekonomicznej podmiotów udostępniających zasoby, niezależnie od charakteru prawnego łączących go z nimi stosunków prawnych.

2. Wykonawca, który polega na zdolnościach lub sytuacji podmiotów udostępniających zasoby, składa wraz z ofertą, zobowiązanie podmiotu udostępniającego zasoby do oddania mu do dyspozycji niezbędnych zasobów na potrzeby realizacji danego zamówienia lub inny podmiotowy środek dowodowy potwierdzający, że Wykonawca realizując zamówienie, będzie dysponował niezbędnymi zasobami tych podmiotów.

Wzór zobowiązania stanowi załącznik nr 3 do SWZ.

3. Zobowiązanie podmiotu udostępniającego zasoby, o którym mowa w ust. 2, potwierdza, że stosunek łączący Wykonawcę z podmiotami udostępniającymi zasoby gwarantuje rzeczywisty dostęp do tych zasobów.

4. W przypadku polegania na zasobach innego podmiotu dokumenty i oświadczenia wskazane w sekcji VIII tabeli 1 pkt. 1 Wykonawca składa również w stosunku do podmiotu na którego zdolnościach Wykonawca polega. Postanowienia sekcji VIII ust. 1.3 stosuje się odpowiednio.

5. Podmiot, który zobowiązał się do udostępnienia zasobów, odpowiada solidarnie z Wykonawcą, który polega na jego sytuacji finansowej lub ekonomicznej, za szkodę poniesioną przez Zamawiającego powstałą wskutek nieudostępnienia tych zasobów, chyba że za nieudostępnienie zasobów podmiot ten nie ponosi winy.

6. Zapisy art. 119, 122 i 123 ustawy Zamawiający stosuje odpowiednio.

Sekcja XI - Podwykonawstwo

1. Wykonawca może powierzyć wykonanie części zamówienia podwykonawcy.

2. Zamawiający nie żąda wskazania przez Wykonawcę, w ofercie, części zamówienia, których wykonanie zamierza powierzyć podwykonawcom, oraz nie wymaga podania nazw ewentualnych podwykonawców.

Sekcja XII - Wymagania dotyczące wadium

Zamawiający nie wymaga wniesienia wadium.

Sekcja XIII – Informacje dotyczące zabezpieczenia należytego wykonania umowy

Zamawiający nie wymaga wniesienia zabezpieczenia należytego wykonania umowy.

Sekcja XIV- Informacje o środkach komunikacji elektronicznej, przy użyciu których Zamawiający będzie komunikował się z Wykonawcami, oraz informacje o wymaganiach technicznych i organizacyjnych sporządzania, wysyłania i odbierania korespondencji elektronicznej

1. Komunikacja w postępowaniu o udzielenie zamówienia, w tym składanie ofert, wymiana informacji oraz przekazywanie dokumentów lub oświadczeń między Zamawiającym a Wykonawcą odbywa się przy użyciu środków komunikacji elektronicznej za pośrednictwem Platformy Przetargowej:

<https://wzz-wroc.logintrade.net/rejestracja/ustawowe.html>

2. Komunikacja między Zamawiającym a Wykonawcą odbywa się zgodnie z Rozporządzeniem Prezesa Rady Ministrów z dnia 30.12.2020r. w sprawie sposobu sporządzania i przekazywania informacji oraz wymagań technicznych dla dokumentów elektronicznych oraz środków komunikacji elektronicznej w postępowaniu o udzielenie zamówienia publicznego lub konkursie (Dz.U. 2020r. poz. 2452),

3. W postępowaniu o udzielenie zamówienia ofertę, oświadczenie, o którym mowa w rozdziale w sekcji VIII ust. 1.1 SWZ, składa się, pod rygorem nieważności, w formie elektronicznej lub w postaci elektronicznej, opatrzonej podpisem zaufanym lub podpisem osobistym za pośrednictwem Platformy Przetargowej wskazanej w ust. 1.

4. Za datę wpływu wymienionych dokumentów przyjmuje się datę i godzinę ich zarejestrowania na Platformie Przetargowej.

5. Informacje o wymaganiach technicznych dotyczących platformy przetargowej określone zostały w załączniku nr 5 do SWZ.

6. Wykonawca może zwrócić się do Zamawiającego z wnioskiem o wyjaśnienie treści SWZ.

Wnioski o wyjaśnienie treści SWZ należy przysyłać za pośrednictwem Platformy Przetargowej <https://wzz-wroc.logintrade.net>

Zamawiający obowiązany jest udzielić wyjaśnień niezwłocznie, jednak nie później niż na 2 dni przed upływem terminu składania ofert, pod warunkiem, że wniosek o wyjaśnienie treści niniejszej SWZ wpłynął do Zamawiającego nie później niż na 4 dni przed upływem terminu składania ofert.

7. Przedłużenie terminu składania ofert nie wpływa na bieg terminu składania wniosku, o którym mowa w ust. 6.

8. Treść zapytań (bez ujawniania źródła zapytania) wraz z wyjaśnieniami Zamawiający udostępnia na stronie internetowej prowadzonego postępowania - <https://wzz-wroc.logintrade.net/rejestracja/ustawowe.html>

9. W uzasadnionych przypadkach Zamawiający może przed upływem terminu składania ofert zmienić treść SWZ.

Dokonaną zmianę treści niniejszej SWZ Zamawiający udostępni na stronie internetowej prowadzonego postępowania.

10. Zamawiający nie przewiduje sposobu komunikowania się z Wykonawcami w inny sposób niż przy użyciu środków komunikacji elektronicznej, wskazanych w SWZ.

Sekcja XV - Osoby uprawnione do komunikowania się z Wykonawcami

1. Osobami uprawnionymi ze strony Zamawiającego do komunikowania się z Wykonawcami są pracownicy Działu Zamówień Publicznych i Organizacji Pracy Złobków:

W zakresie procedury:

- 1) Małgorzata Kowalczyk tel. 71/718 62 77 w dni robocze w godzinach 8.00-14.00
- 2) Ewa Duda tel. 71/718 62 76 w dni robocze w godzinach 8.00-14.00
- 3) Marek Dziadosz tel. 71/718 62 77 w dni robocze w godzinach 8.00-14.00

W zakresie merytorycznym

- 1) Arkadiusz Kowalski tel. 71/718 62 48 w dni robocze w godzinach 8.00-14.00

Sekcja XVI - Termin związania ofertą

1. Wykonawca jest związany ofertą nie dłużej niż **do dnia 11.12.2021 r.**

2. W przypadku gdy wybór najkorzystniejszej oferty nie nastąpi przed upływem terminu związania ofertą, o którym mowa w ust. 1, Zamawiający przed upływem terminu związania ofertą zwraca się jednokrotnie do Wykonawców o wyrażenie zgody na przedłużenie tego terminu o wskazywany przez niego okres, nie dłuższy niż 30 dni.

3. Przedłużenie terminu związania ofertą, o którym mowa w ust. 2, wymaga złożenia przez Wykonawcę pisemnego oświadczenia o wyrażeniu zgody na przedłużenie terminu związania ofertą.

4. W przypadku gdy Zamawiający żąda wniesienia wadium, przedłużenie terminu związania ofertą, o którym mowa w ust. 2, następuje wraz z przedłużeniem okresu ważności wadium albo, jeżeli nie jest to możliwe, z wniesieniem nowego wadium na przedłużony okres związania ofertą.

Sekcja XVII - Opis sposobu przygotowywania oferty

1. Oferta oraz przedmiotowe środki dowodowe (jeżeli są wymagane w SWZ) składane elektronicznie muszą zostać podpisane kwalifikowanym podpisem elektronicznym lub podpisem zaufanym lub podpisem osobistym.
2. Poświadczenia za zgodność z oryginałem dokonuje odpowiednio Wykonawca, podmiot, na którego zdolnościach lub sytuacji polega Wykonawca, Wykonawcy wspólnie ubiegający się o udzielenie zamówienia publicznego albo podwykonawca, w zakresie dokumentów, które każdego z nich dotyczą.
Poprzez oryginał należy rozumieć dokument podpisany kwalifikowanym podpisem elektronicznym lub podpisem zaufanym lub podpisem osobistym przez osobę/osoby upoważnioną/upoważnione. Poświadczenie za zgodność z oryginałem następuje w formie elektronicznej podpisane kwalifikowanym podpisem elektronicznym lub podpisem zaufanym lub podpisem osobistym przez osobę/osoby upoważnioną/upoważnione.
3. Oferta powinna być:
 - a) sporządzona na podstawie załączników niniejszej SWZ w języku polskim,
 - b) złożona przy użyciu środków komunikacji elektronicznej tzn. za pośrednictwem Platformy Przetargowej.
 - c) podpisana kwalifikowanym podpisem elektronicznym lub podpisem zaufanym lub podpisem osobistym przez osobę/osoby upoważnioną/upoważnione.
4. Podpisy wykorzystywane przez Wykonawców do podpisywania wszelkich plików muszą spełniać "Rozporządzenie Parlamentu Europejskiego i Rady w sprawie identyfikacji elektronicznej i usług zaufania w odniesieniu do transakcji elektronicznych na rynku wewnętrznym (eIDAS) (UE) nr 910/2014 - od 1 lipca 2016 roku".
5. W przypadku wykorzystania formatu podpisu XAdES zewnętrzny Zamawiający wymaga dołączenia odpowiedniej ilości plików, podpisywanych plików z danymi oraz plików XAdES.
6. Zgodnie z art. 8 ust. 3 ustawy, nie ujawnia się informacji stanowiących tajemnicę przedsiębiorstwa, w rozumieniu przepisów o zwalczaniu nieuczciwej konkurencji. Jeżeli Wykonawca, nie później niż w terminie składania ofert, w sposób niebudzący wątpliwości zastrzegł, że nie mogą być one udostępniane oraz wykazał, załączając stosowne wyjaśnienia, iż zastrzeżone informacje stanowią tajemnicę przedsiębiorstwa.
7. Wykonawca, za pośrednictwem platformy przetargowej Instrukcje dla użytkownika „Platforma Logintrade PRZETARG NIEOGRANICZONY Postępowania zgodne z ustawą Prawo zamówień publicznych Instrukcja obsługi dla wykonawcy ” (strona 10) może przed upływem terminu do składania ofert zmienić lub wycofać ofertę. Sposób dokonywania zmiany lub wycofania oferty zamieszczono w instrukcji zamieszczonej na stronie internetowej pod adresem:
https://wzz-wroc.logintrade.net/public/instrukcje/instrukcja_podstawowy_bez_negocjacji_20210302.pdf
8. Ceny oferty muszą zawierać wszystkie koszty, jakie musi ponieść Wykonawca, aby zrealizować zamówienie z najwyższą starannością.
9. Dokumenty i oświadczenia składane przez Wykonawcę powinny być w języku polskim.
10. Zgodnie z definicją dokumentu elektronicznego z art. 3 ust. 2 Ustawy o informatyzacji działalności podmiotów realizujących zadania publiczne, opatrzenie pliku zawierającego skompresowane dane kwalifikowanym podpisem elektronicznym jest jednoznaczne z podpisaniem oryginału dokumentu, z wyjątkiem kopii poświadczonych odpowiednio przez innego Wykonawcę ubiegającego się wspólnie z nim o udzielenie zamówienia, przez podmiot, na którego zdolnościach lub sytuacji polega Wykonawca, albo przez podwykonawcę.

Sekcja XVIII - Sposób obliczenia ceny

1. Ceną oferty za realizację przedmiotu zamówienia jest kwota wyrażona w Formularzu Ofertowym stanowiącym załącznik nr 1 do SWZ.

Cenę oferty wyrażoną w Formularzu Ofertowym Wykonawca wylicza i przedstawia na podstawie Formularza asortymentowo – cenowego sporządzonego wg wzoru stanowiącego załącznik nr 1A. Formularz asortymentowo - cenowy należy wypełnić ściśle według wzoru. Wykonawca nie może samodzielnie wprowadzać żadnych zmian we wzorze Formularza asortymentowo-cenowego.

Wykonawca określi cenę jednostkową brutto oraz podana łączną wartość brutto (ilość x cena jednostkowa brutto = wartość brutto). Łączną wartość brutto wykazaną w Formularzu asortymentowo – cenowym Wykonawca przeniesie do Formularza Oferty.

2. Ceny muszą uwzględniać wszystkie koszty związane z realizacją przedmiotu zamówienia zgodnie z opisem przedmiotu zamówienia i istotnymi postanowieniami umowy określonymi w niniejszej SWZ, jak również obejmować wszelkie koszty, jakie poniesie Wykonawca z tytułu należytej oraz zgodnej z obowiązującymi przepisami realizacji przedmiotu zamówienia (w tym w szczególności koszty produkcji/zakupu, koszty opakowań jednostkowych i opakowań na czas transportu, koszty ustawienia, transportu-rozładunku, ubezpieczenia, podatki, cła, zysk Wykonawcy, ewentualne rabaty i upusty) i wszystkie inne prace wynikłe w trakcie realizacji przedmiotu zamówienia a niezbędne do osiągnięcia rezultatu umowy.

3. Prawidłowe ustalenie stawki podatku VAT leży po stronie Wykonawcy. Należy przyjąć obowiązującą stawkę podatku VAT, zgodnie z ustawą z dnia 11 marca 2004 r. o podatku od towarów i usług.

4. Wszystkie wartości przedstawione w ofercie, winny być liczone do dwóch miejsc po przecinku, stosując zasadę określoną art. 106e ust. 11 ustawy o podatku od towarów i usług z dnia 11 marca 2004. Kwoty zaokrągla się do pełnych groszy, przy czym końcówki poniżej 0,5 grosza pomija się, a końcówki od 0,5 grosza zaokrągla się do 1 grosza.

5. Cena podana na Formularzu Ofertowym jest ceną ostateczną, niepodlegającą negocjacji i wyczerpującą wszelkie należności Wykonawcy wobec Zamawiającego związane z realizacją przedmiotu zamówienia.

6. Cena oferty powinna być wyrażona w złotych polskich (PLN) z dokładnością do dwóch miejsc po przecinku.

7. Zamawiający nie przewiduje rozliczeń w walucie obcej.

8. Wyliczona cena oferty brutto będzie służyć do porównania złożonych ofert i do rozliczenia w trakcie realizacji zamówienia.

9. Sposób zapłaty i rozliczenia za realizację niniejszego zamówienia, określone zostały wzorze umowy.

10. Jeżeli została złożona oferta, której wybór prowadziłby do powstania u zamawiającego obowiązku podatkowego zgodnie z ustawą z dnia 11 marca 2004 r. o podatku od towarów i usług (Dz. U. z 2021 r. poz. 685, z późn. zm.), dla celów zastosowania kryterium ceny lub kosztu zamawiający dolicza do przedstawionej w tej ofercie ceny kwotę podatku od towarów i usług, którą miałby obowiązek rozliczyć. W ofercie, o której mowa w ust. 1, wykonawca ma obowiązek:

- 1) poinformowania zamawiającego, że wybór jego oferty będzie prowadził do powstania u zamawiającego obowiązku podatkowego;

- 2) wskazania nazwy (rodzaju) towaru lub usługi, których dostawa lub świadczenie będą prowadziły do powstania obowiązku podatkowego;
- 3) wskazania wartości towaru lub usługi objętego obowiązkiem podatkowym zamawiającego, bez kwoty podatku;
- 4) wskazania stawki podatku od towarów i usług, która zgodnie z wiedzą wykonawcy, będzie miała zastosowanie.

Sekcja XIX – Sposób oraz termin składania ofert

1. Wykonawca może złożyć tylko jedną ofertę. Treść oferty musi być zgodna z wymaganiami Zamawiającego określonymi w dokumentach zamówienia.
2. Oferta może być złożona tylko do upływu terminu składania ofert. Do upływu terminu składania ofert Wykonawca może wycofać ofertę.
3. Ofertę wraz z wymaganymi dokumentami **do dnia 12.11.2021 r. do godz. 10:00** należy umieścić na Platformie Przetargowej pod adresem: <https://wzz-wroc.logintrade.net/rejestracja/ustawowe.html> na stronie internetowej prowadzonego postępowania.
4. Do oferty należy dołączyć wszystkie wymagane w SWZ dokumenty.

Sekcja XX – Termin otwarcia ofert

1. Otwarcie ofert następuje niezwłocznie po upływie terminu składania ofert, tj. **w dniu 12.11.2021r. o godz. 10:30** przy użyciu systemu teleinformatycznego.
2. W przypadku awarii tego systemu, która powoduje brak możliwości otwarcia ofert w terminie określonym przez Zamawiającego, otwarcie ofert następuje niezwłocznie po usunięciu awarii.
3. Zamawiający poinformuje o zmianie terminu otwarcia ofert na stronie internetowej prowadzonego postępowania.
4. Zamawiający, najpóźniej przed otwarciem ofert, udostępni na stronie internetowej prowadzonego postępowania informację o kwocie, jaką zamierza przeznaczyć na sfinansowanie zamówienia.
5. Zamawiający, niezwłocznie po otwarciu ofert, udostępni na stronie internetowej prowadzonego postępowania informację o:
 - a) nazwach albo imionach i nazwiskach oraz siedzibach lub miejscach prowadzonej działalności gospodarczej albo miejscach zamieszkania Wykonawców, których oferty zostały otwarte;
 - b) cenach lub kosztach zawartych w ofertach.

Sekcja XXI - Opis kryteriów oceny ofert wraz z podaniem wag tych kryteriów i sposobu oceny ofert

Przy wyborze najkorzystniejszej oferty Zamawiający będzie się kierował następującymi kryteriami oceny ofert.

1. Zamawiający wybiera najkorzystniejszą ofertę na podstawie kryteriów oceny ofert określonych w SWZ.
2. Zamawiający będzie ocenił oferty według następujących kryteriów:

LP - liczba punktów uzyskana przez ofertę:

LP = C + G

Nazwa kryterium

- 1) Cena [C] Waga/Znaczenie 60 pkt
- 2) Skrócony termin realizacji [T] 40 pkt
 - a) Cena [C]

Kryterium wyliczane będzie w następujący sposób:

$$C = (C_n / C_x) \times 60$$

gdzie:

- C liczba pkt uzyskana za kryterium cena
 C_n najniższa cena ofertowa spośród ważnych ofert
 C_x cena ocenianej oferty.

- b) skrócony termin realizacji [T]

Punkty w powyższym kryterium zostaną przyznawane w następujący sposób:

Lp	Okres realizacji w dniach	Max ilość punktów
5	od 1 do 6 dni roboczych	40,00
4	7 dni roboczych	30,00
3	8 dni roboczych	20,00
2	9 dni roboczych	10,00
1	10 (wymagane) dni roboczych	0,00

LP - liczba punktów uzyskana przez ofertę:

$$LP = C + T$$

3. Za najkorzystniejszą Zamawiający uznana ofertę, która uzyska najwyższą ocenę punktową.

Dla zastosowanych kryteriów oceny ofert Zamawiający będzie obliczał wartość punktową oferty (zaokrągloną do dwóch miejsc po przecinku).

Brak określenia w formularzu oferty skróconego terminu realizacji - Zamawiający przyjmie, że Wykonawca zrealizuje zamówienie w terminie 10 dni roboczych od daty podpisania umowy,

Podanie dłuższego terminu realizacji (powyżej 10 dni) skutkuje odrzuceniem oferty.

Sekcja XXII - Informacje o formalnościach, jakie muszą zostać dopełnione po wyborze oferty w celu zawarcia umowy w sprawie zamówienia publicznego

1. Niezwłocznie po wyborze najkorzystniejszej oferty Zamawiający informuje równocześnie Wykonawców, którzy złożyli oferty, o:

- a) wyborze najkorzystniejszej oferty, podając nazwę albo imię i nazwisko, siedzibę albo miejsce zamieszkania, jeżeli jest miejscem wykonywania działalności Wykonawcy, którego ofertę wybrano, oraz nazwy albo imiona i nazwiska, siedziby albo miejsca zamieszkania, jeżeli są miejscami wykonywania

działalności Wykonawców, którzy złożyli oferty, a także punktację przyznaną ofertom w każdym kryterium oceny ofert i łączną punktację,

b) Wykonawcach, których oferty zostały odrzucone

– podając uzasadnienie faktyczne i prawne.

2. Zamawiający udostępnia niezwłocznie informacje, o których mowa w ust. 1 lit. a), na stronie internetowej prowadzonego postępowania.

3. Zamawiający udzieli zamówienia Wykonawcy, którego oferta odpowiada wszystkim wymaganiom określonym w niniejszej SWZ i została oceniona jako najkorzystniejsza w oparciu o podane kryteria oceny ofert.

4. Zamawiający zawiera umowę w sprawie zamówienia publicznego, z uwzględnieniem art. 577 ustawy, w terminie nie krótszym niż 5 dni od dnia przesłania zawiadomienia o wyborze najkorzystniejszej oferty, jeżeli zawiadomienie to zostało przesłane przy użyciu środków komunikacji elektronicznej, albo 10 dni, jeżeli zostało przesłane w inny sposób.

5. Zamawiający może zawrzeć umowę w sprawie zamówienia publicznego przed upływem terminu, o którym mowa w ust. 4, jeżeli w postępowaniu o udzielenie zamówienia prowadzonym w trybie podstawowym złożono tylko jedną ofertę.

6. Jeżeli Wykonawca, którego oferta została wybrana jako najkorzystniejsza, uchyla się od zawarcia umowy w sprawie zamówienia publicznego lub nie wnosi wymaganego zabezpieczenia należytego wykonania umowy, Zamawiający może dokonać ponownego badania i oceny ofert spośród ofert pozostałych w postępowaniu Wykonawców oraz wybrać najkorzystniejszą ofertę albo unieważnić postępowanie.

Sekcja XXIII – Projektowane postanowienia umowy w sprawie zamówienia publicznego, które zostaną wprowadzone do umowy w sprawie zamówienia publicznego

1. Umowa w sprawie zamówienia publicznego wymaga, pod rygorem nieważności, zachowania formy pisemnej.

2. Projektowane postanowienia określa wzór umowy: Załącznik nr 4 do SWZ.

Sekcja XXIV – Inne istotne informacje dotyczące postępowania

1. Przedmiot zamówienia nie został podzielony na części. Zamawiający nie dopuszcza składania ofert częściowych.

2. Zamawiający nie przewiduje wizji lokalnej lub sprawdzenia przez Wykonawców dokumentów niezbędnych do realizacji zamówienia.

3. Zamawiający:

- 1) nie przewiduje wyboru najkorzystniejszej oferty z możliwością prowadzenia negocjacji,
- 2) nie wymaga i nie dopuszcza składania ofert wariantowych,
- 3) nie przewiduje zawarcia umowy ramowej,
- 4) nie przewiduje udzielenia zamówień, o których mowa w art. 214 ust. 1 pkt. 8,
- 5) nie przewiduje rozliczenia w walutach obcych,
- 6) nie przewiduje wyboru najkorzystniejszej oferty z zastosowaniem aukcji elektronicznej,
- 7) nie przewiduje zwrotu kosztów udziału w postępowaniu,
- 8) nie wymaga zatrudnienia na podstawie stosunku pracy, w okolicznościach, o których mowa w art. 95 ustawy,

- 9) nie wymaga zatrudnienia osób, o których mowa w art. 96 ust. 2 pkt. 2 ustawy,
- 10) nie zastrzega możliwości ubiegania się o udzielenie zamówienia wyłącznie przez Wykonawców, o których mowa w art. 94 ustawy,
- 11) nie wprowadza obowiązku osobistego wykonania przez Wykonawcę kluczowych zadań zgodnie z art. 60 i 121 ustawy,
- 12) nie wymaga i nie przewiduje możliwości złożenia ofert w postaci katalogów elektronicznych lub dołączenia katalogów elektronicznych do oferty, w sytuacji określonej w art. 93 ustawy.

Sekcja XXV - Pouczenie o środkach ochrony prawnej przysługujących Wykonawcy

1. Środki ochrony prawnej określone w Dziale IX ustawy przysługują Wykonawcy jeżeli ma lub miał interes w uzyskaniu zamówienia oraz poniósł lub może ponieść szkodę w wyniku naruszenia przez Zamawiającego przepisów ustawy.

2. Wykonawcy, uczestnikowi konkursu oraz innemu podmiotowi, jeżeli ma lub miał interes w uzyskaniu zamówienia lub nagrody w konkursie oraz poniósł lub może ponieść szkodę w wyniku naruszenia przez Zamawiającego przepisów ustawy Pzp, przysługują środki ochrony prawnej określone w Dziale IX ustawy Pzp. Środki ochrony prawnej wobec ogłoszenia wszczynającego postępowanie o udzielenie zamówienia lub ogłoszenia o konkursie oraz dokumentów zamówienia przysługują również organizacjom wpisanym na listę, o której mowa w art. 469 pkt 15 ustawy Pzp, oraz Rzecznikowi Małych i Średnich Przedsiębiorców.

3. Odwołanie przysługuje na:

- 1) niezgodną z przepisami ustawy Pzp czynności Zamawiającego, podjętą w postępowaniu o udzielenie zamówienia, w tym na projektowane postanowienia umowy;
- 2) zaniechanie czynności w postępowaniu o udzielenie zamówienia, do której Zamawiający był obowiązany na podstawie ustawy Pzp.

4. Odwołanie wnosi się do Prezesa Izby.

5. Odwołujący przekazuje Zamawiającemu odwołanie wniesione w formie elektronicznej albo postaci elektronicznej albo kopię tego odwołania, jeżeli zostało ono wniesione w formie pisemnej, przed upływem terminu do wniesienia odwołania w taki sposób, aby mógł on zapoznać się z jego treścią przed upływem tego terminu.

6. Terminy wniesienia odwołania:

- 1) Odwołanie wnosi się w terminie 5 dni od dnia przekazania informacji o czynności Zamawiającego stanowiącej podstawę jego wniesienia, jeżeli informacja została przekazana przy użyciu środków komunikacji elektronicznej albo w terminie 10 dni, jeżeli informacja została przekazana w inny sposób.
- 2) Odwołanie wobec treści ogłoszenia wszczynającego postępowanie o udzielenie zamówienia lub wobec treści dokumentów zamówienia, wnosi się w terminie 5 dni od dnia zamieszczenia ogłoszenia w Biuletynie Zamówień Publicznych lub dokumentów zamówienia na stronie internetowej.
- 3) Odwołanie wobec czynności innych niż określone w pkt 1) i 2) wnosi się w terminie 5 dni od dnia, w którym powzięto lub przy zachowaniu należytej staranności można było powziąć wiadomość o okolicznościach stanowiących podstawę jego wniesienia.
- 4) Jeżeli Zamawiający nie przesłał Wykonawcy zawiadomienia o wyborze oferty najkorzystniejszej odwołanie wnosi się nie później niż w terminie:
 - a) 15 dni od dnia zamieszczenia w Biuletynie Zamówień Publicznych ogłoszenia o wyniku postępowania;
 - b) 1 miesiąca od dnia zawarcia umowy, jeżeli Zamawiający nie zamieścił w Biuletynie Zamówień Publicznych ogłoszenia o wyniku postępowania.

7. Szczegółowe zasady postępowania po wniesieniu odwołania określają stosowne przepisy Działu IX ustawy Pzp.

8. Na orzeczenie Krajowej Izby Odwoławczej oraz postanowienie Prezesa Izby, o którym mowa w art. 519 ust. 1 ustawy Pzp, stronom oraz uczestnikom postępowania odwoławczego przysługuje skarga do sądu.

9. Skargę wnosi się do Sądu Okręgowego w Warszawie – sądu zamówień publicznych, za pośrednictwem Prezesa Krajowej Izby Odwoławczej w terminie 14 dni od dnia doręczenia orzeczenia Krajowej Izby Odwoławczej lub postanowienia Prezesa Izby, o którym mowa w art. 519 ust. 1 ustawy Pzp, przesyłając jednocześnie jej odpis przeciwnikowi skargi. Złożenie skargi w placówce pocztowej operatora wyznaczonego w rozumieniu ustawy z dnia 23 listopada 2012 r. - Prawo pocztowe jest równoznaczne z jej wniesieniem.

Sekcja XXVI - RODO

1. Klauzula informacyjna o przetwarzaniu danych osobowych

Zgodnie z art. 13 ust. 1 i 2 rozporządzenia Parlamentu Europejskiego i Rady (UE) 2016/679 z dnia 27 kwietnia 2016 r. w sprawie ochrony osób fizycznych w związku z przetwarzaniem danych osobowych i w sprawie swobodnego przepływu takich danych oraz uchylenia dyrektywy 95/46/WE (ogólne rozporządzenie o ochronie danych) (Dz. Urz. UE L 119 z 04.05.2016, str. 1), dalej „RODO”, Zamawiający informuję, że:

- 1) Administratorem Danych Osobowych Wrocławskiego Zespołu Żłobków jest Dyrektor Wrocławskiego Zespołu Żłobków, adres: ul. Fabryczna 15, 53-609 Wrocław, nr kontaktowy 71 718 62 46, e-mail: zlobki@wzz.wroc.pl
- 2) Inspektor Ochrony Danych Osobowych Wrocławskiego Zespołu Żłobków dostępny jest pod adresem e-mail: renata.karpinska@wzz.wroc.pl, nr kontaktowy 71 718 62 53
- 3) Pani/Pana dane osobowe przetwarzane będą na podstawie art. 6 ust. 1 lit. b i c RODO w celu związanym z niniejszym postępowaniem o udzielenie zamówienia publicznego prowadzonym w trybie przetargu nieograniczonego;
- 4) Odbiorcami Pani/Pana danych osobowych będą osoby lub podmioty, którym udostępniona zostanie dokumentacja postępowania w oparciu o art. 8 oraz art. 96 ust. 3 ustawy z dnia 29 stycznia 2004 r. – Prawo zamówień publicznych;
- 5) Pani/Pana dane osobowe będą przechowywane, zgodnie z art. 97 ust. 1 ustawy Pzp, przez okres 4 lat od dnia zakończenia postępowania o udzielenie zamówienia, a jeżeli czas trwania umowy przekracza 4 lata, okres przechowywania obejmuje cały czas trwania umowy;
- 6) Obowiązek podania przez Panią/Pana danych osobowych bezpośrednio Pani/Pana dotyczących jest wymogiem ustawowym określonym w przepisach ustawy Pzp, związanym z udziałem w postępowaniu o udzielenie zamówienia publicznego; konsekwencje niepodania określonych danych wynikają z ustawy Pzp;
- 7) W odniesieniu do Pani/Pana danych osobowych decyzje nie będą podejmowane w sposób zautomatyzowany, stosowanie do art. 22 RODO;
- 8) Posiada Pani/Pan:
 - na podstawie art. 15 RODO prawo dostępu do danych osobowych Pani/Pana dotyczących;
 - na podstawie art. 16 RODO prawo do sprostowania Pani/Pana danych osobowych;
 - na podstawie art. 18 RODO prawo żądania od administratora ograniczenia przetwarzania danych osobowych z zastrzeżeniem przypadków, o których mowa w art. 18 ust. 2 RODO;
 - prawo do wniesienia skargi do Prezesa Urzędu Ochrony Danych Osobowych, gdy uzna Pani/Pan, że przetwarzanie danych osobowych Pani/Pana dotyczących narusza przepisy RODO;
- 9) Nie przysługuje Pani/Panu:

- w związku z art. 17 ust. 3 lit. b, d lub e RODO prawo do usunięcia danych osobowych;
- prawo do przenoszenia danych osobowych, o którym mowa w art. 20 RODO;
- na podstawie art. 21 RODO prawo sprzeciwu, wobec przetwarzania danych osobowych, gdyż podstawą prawną przetwarzania Pani/Pana danych osobowych jest art. 6 ust. 1 lit. c RODO.

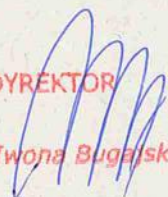
Sekcja XXVII – INNE

1. Do spraw nieuregulowanych niniejszą SWZ zastosowanie mają przepisy ustawy z dnia 11.09.2019r. Prawo zamówień publicznych (t.j. Dz. U. z 2021 r. poz. 1129) oraz przepisy Kodeksu cywilnego.

Załączniki do SWZ	
Załącznik nr 1 do SWZ	Formularz ofertowy Wykonawcy
Załącznik nr 1A do SWZ	Formularz asortymentowo cenowy
Załącznik nr 2 do SWZ	Oświadczenie o niepodleganiu wykluczeniu i spełnianiu warunków udziału w postępowaniu
Załącznik nr 3 do SWZ	Oświadczenie o zobowiązaniu podmiotu oddającego do dyspozycji Wykonawcy niezbędne zasoby na potrzeby realizacji zamówienia
Załącznik nr 4 do SWZ	Umowa – wzór (osobny plik)
Załącznik nr 5 do SWZ	Wymagania techniczne

Wrocław , 03.11.2021 r.

Zatwierdzona przez:

DYREKTOR

 Maria Iwona Bugajska

M. Dłedzi

Formularz ofertowy Wykonawcy**Wykonawca:**

.....

(pełna nazwa/firma, adres, w zależności od
 podmiotu: NIP/PESEL, KRS/CEIDG)

.....

(numer telefonu/faxu, adres poczty
 elektronicznej)

reprezentowany przez:

.....

osoba do kontaktu:

.....

W odpowiedzi na ogłoszenie o zamówieniu Wrocławskiego Zespołu Żłobków podejmujemy się zrealizowania zamówienia zgodnie z wymaganiami Zamawiającego i składamy ofertę na wykonanie przedmiotu zamówienia zgodnie z treścią SWZ.

Przedmiot zamówienia/zamówienie publiczne pn.:

Dostawa szafy dystrybucyjnej, zasilacza rezerwowego, modułowego przełącznika do Wrocławskiego Zespołu Żłobków.
 Nr postępowania: ZP-41/WZZ/2021

Cena/wynagrodzenie brutto Wykonawcy za wykonanie całości przedmiotu zamówienia: (*)

..... zł gr

słownie :

Skracamy termin realizacji do dni od daty podpisania umowy zgodnie z kryteriami oceny ofert określonymi w SWZ.

Jednocześnie Wykonawca, którego reprezentuje:

- 1) Oświadcza, że zapoznał się z warunkami określonymi w treści SWZ oraz jej załączników i nie wnosi do nich zastrzeżeń oraz przyjmuje warunki w nich zawarte w całości.
- 2) Oświadcza, że zapoznał się z opisem przedmiotu zamówienia i nie wnosi do niego zastrzeżeń.
- 3) Oświadcza, że ujął w złożonej ofercie wszystkie elementy i koszty niezbędne do prawidłowego wykonania zamówienia. Cena brutto podana powyżej zawiera wszystkie koszty wykonania przedmiotu zamówienia.
- 4) Oświadcza, że związany jest niniejszą ofertą do dnia wskazanego przez Zamawiającego w SWZ.
- 5) Akceptuje warunki dotyczące wynagrodzenia Wykonawcy, określone w projekcie umowy.
- 6) Zobowiązuje się w przypadku wyboru jego oferty, do zawarcia umowy na określonych w projekcie umowy warunkach, w miejscu i terminie wyznaczonym przez Zamawiającego.
- 7) Oświadcza, że jest:

MIKROPRZEDSIĘBIORSTWEM / MAŁYM PRZEDSIĘBIORSTWEM / ŚREDNIM PRZEDSIĘBIORSTWEM / ŻADNYM Z POWYŻSZYCH ()**

Dane do umowy (*)**

Osoby, które będą zawierały umowę ze strony Wykonawcy:		
Imię i nazwisko	Stanowisko	
Osoba/ osoby odpowiedzialn/a/e za realizację umowy ze strony Wykonawcy:		
Imię i nazwisko	Stanowisko	Nr telefonu/ e-mail
Nr konta bankowego Wykonawcy który został przez Niego, zgłoszony do bazy podatników VAT (tzw. „Biała lista”), prowadzonej przez Szefa Krajowej Administracji Skarbowej		
Nazwa i adres banku	Nr rachunku	

UWAGA! Dokument należy wypełnić i podpisać kwalifikowanym podpisem elektronicznym lub podpisem zaufanym lub podpisem osobistym.

(*) Uzupełnić: cenę za wykonanie przedmiotu zamówienia (wypełnić po sporządzeniu Formularza asortymentowo – cenowego.

(**) Niepotrzebne skreślić.

(***) Uzupełnić.

Wykonawca:

.....
.....
(pełna nazwa/firma, adres, w zależności od podmiotu:
NIP/PESEL, KRS/CEIDG)

Załącznik nr 1A do SWZ

Przedmiot zamówienia/zamówienie publiczne pn.:
Dostawa szafy dystrybucyjnej, zasilacza rezerwowego, modułowego przełącznika do Wrocławskiego
Zespołu Żłobków.
Nr postępowania: ZP-41/WZZ/2021

FORMULARZ ASORTYMENTOWO-CENOWY

LP	Asortyment	Ilość	cena jednostkowa brutto [zł]	Wartość brutto [zł]
1	szafa dystrybucyjna 42U 19" 80cmx80cm (szer. x głęb.) z wyposażeniem	1		
2	Zasilacz rezerwowy bezprzerwowy UPS 3000VA do montażu w szafie 19"	2		
3	Modułowy przełącznik KVM 8 portów VGA/USB z LCD do montażu w szafie 19"	1		
RAZEM WARTOŚĆ BRUTTO				

Słownie wartość oferty brutto:.....

UWAGA! Dokument należy wypełnić i podpisać kwalifikowanym podpisem elektronicznym lub podpisem zaufanym lub podpisem osobistym.

Wykonawca:

.....
.....

(pełna nazwa/firma, adres, w zależności od podmiotu: NIP/PESEL, KRS/CEIDG)

Załącznik nr 2 do SWZ

OŚWIADCZENIE
O NIEPODLEGANIU WYKLUCZENIU I SPEŁNIANIU WARUNKÓW UDZIAŁU W POSTĘPOWANIU
(składane na podstawie art. 125 ust. 1 ustawy z dnia 11.09.2019r. Prawo zamówień publicznych)

Na potrzeby postępowania o udzielenie zamówienia publicznego pn.: Dostawa szafy dystrybucyjnej, zasilacza rezerwowego, modularnego przełącznika do Wrocławskiego Zespołu Żłobków. Nr postępowania: ZP-41/WZZ/2021
prowadzonego przez Wrocławski Zespół Żłobków, oświadczam co następuje:

INFORMACJA DOTYCZĄCA WYKONAWCY:

1. Oświadczam, że spełniam warunki udziału w postępowaniu określone przez Zamawiającego w sekcji VII Specyfikacji Warunków Zamówienia.
2. Oświadczam, że nie podlegam wykluczeniu z postępowania na podstawie art. 109 ust 1 pkt. 7 ustawy Prawo zamówień publicznych.
3. Oświadczam, że nie podlegam wykluczeniu z postępowania na podstawie art. 108 ust 1 ustawy Prawo zamówień publicznych

lub

Oświadczam, że zachodzą w stosunku do mnie podstawy wykluczenia z postępowania na podstawie art. ustawy Prawo zamówień publicznych

(podać mającą zastosowanie podstawę wykluczenia spośród wymienionych w art. 108 ust. 1 ustawy Prawo zamówień publicznych)

Jednocześnie oświadczam, że w związku z ww. okolicznością, na podstawie art. 110 ust. 2 ustawy Prawo zamówień publicznych podjąłem następujące czynności:

INFORMACJA W ZWIĄZKU Z POLEGANIEM NA ZASOBACH INNYCH PODMIOTÓW:

1. Oświadczam, że w celu wykazania spełniania warunków udziału w postępowaniu, określonych przez Zamawiającego w sekcji VII Specyfikacji Warunków Zamówienia polegam na zasobach następującego/ych podmiotu/ów:

w następującym zakresie:

(wskazać podmiot i określić odpowiedni zakres dla wskazanego podmiotu)

2. Oświadczam, że następujący/e podmiot/y, na którego/ych zasoby powołuję się w niniejszym postępowaniu, tj.:

.....
(podać pełną nazwę/firmę, adres, a także w zależności od podmiotu: NIP/PESEL, KRS/CEIDG)

nie podlega/ją wykluczeniu z postępowania o udzielenie zamówienia.

OŚWIADCZENIE DOTYCZĄCE PODANYCH INFORMACJI

Oświadczam, że wszystkie informacje podane w powyższych oświadczeniach są aktualne i zgodne z prawdą oraz zostały przedstawione z pełną świadomością konsekwencji wprowadzenia Zamawiającego w błąd przy przedstawianiu informacji.

W przypadku Wykonawców wspólnie ubiegający się o udzielenie zamówienia oświadczenie składa każdy z Wykonawców wspólnie ubiegających się o zamówienie.

UWAGA! Dokument należy wypełnić i podpisać kwalifikowanym podpisem elektronicznym lub podpisem zaufanym lub podpisem osobistym.

Wykonawca:

.....

 (pełna nazwa/firma, adres, w zależności od podmiotu:
 NIP/PESEL, KRS/CEIDG)

**OŚWIADCZENIE O ZOBOWIĄZANIU PODMIOTU ODDAJĄCEGO DO DYSPOZYCJI WYKONAWCY
 NIEZBĘDNE ZASOBY NA POTRZEBY REALIZACJI ZAMÓWIENIA**

Na potrzeby postępowania o udzielenie zamówienia publicznego pn.:
Dostawa szafy dystrybucyjnej, zasilacza rezerwowego, modularnego przełącznika do Wrocławskiego Zespołu Żłobków. Nr postępowania: ZP-41/WZZ/2021
prowadzonego przez Wrocławski Zespół Żłobków, oświadczam co następuje:

Ja/My niżej podpisany/i:

Identyfikacja Podmiotu oddającego do dyspozycji Wykonawcy niezbędne zasoby:	Odpowiedź Podmiotu:
Nazwa:	
Numer VAT (jeżeli dotyczy): Jeżeli numer VAT nie ma zastosowania, proszę podać inny krajowy numer identyfikacyjny.	
Adres pocztowy:	
Osoba lub osoby wyznaczone do kontaktów: Telefon: Adres e-mail: Adres internetowy (adres www) (jeżeli dotyczy):	
Osoby upoważnione do reprezentowania:	
Imię i nazwisko:	
Stanowisko/Działający(-a) jako:	
Adres pocztowy:	
Telefon:	
Adres e-mail:	

działając w imieniu i na rzecz

(nazwa/firma i dokładny adres Podmiotu)

zobowiązujemy się oddać do dyspozycji Wykonawcy ubiegającemu się o uzyskanie zamówienia publicznego w zakresie:

(wskazać tytuł i numer zamówienia publicznego)

następujące zasoby, na okres realizacji zamówienia:

określając jednocześnie:

- zakres dostępnych Wykonawcy zasobów podmiotu udostępniającego zasoby:

OŚWIADCZENIE DOTYCZĄCE PODANYCH INFORMACJI

Oświadczam, że wszystkie informacje podane w oświadczeniu są aktualne i zgodne z prawdą oraz zostały przedstawione z pełną świadomością konsekwencji wprowadzenia Zamawiającego w błąd przy przedstawianiu informacji.

UWAGA! Dokument należy wypełnić i podpisać kwalifikowanym podpisem elektronicznym lub podpisem zaufanym lub podpisem osobistym.

Wymagania techniczne

I. Specyfikacja połączenia

Postępowania zakupowe prowadzone są przy użyciu środków komunikacji elektronicznej. Komunikacja między Zamawiającym, a Wykonawcami odbywa się przy użyciu Platformy Przetargowej Wrocławskiego Zespołu Żłobków: <https://wzz-wroc.logintrade.net/rejestracja/ustawowe.html>

Do połączenia używany jest szyfrowany protokół HTTPS. Szyfrowanie danych odbywa się przy pomocy protokołu SSL. Certyfikat SSL zapewnia poufność transmisji danych przesyłanych przez Internet. Wykonawca posiadający konto na Platformie Przetargowej NAZWA_JEDNOSTKI: ma dostęp do możliwości złożenia, zmiany, wycofania oferty, a także funkcjonalności pozwalających na zadawanie pytań do treści SWZ oraz komunikację z Zamawiającym w pozostałych obszarach.

Wymagania techniczne wysyłania i odbierania dokumentów elektronicznych, elektronicznych kopii dokumentów i oświadczeń oraz informacji przekazywanych przy użyciu Platformy Przetargowej Wrocławskiego Zespołu Żłobków

Dopuszczalne przeglądarki internetowe:

- Internet Explorer 8, Internet Explorer 9, Internet Explorer 10, Internet Explorer 11,
- Google Chrome 31
- Mozilla Firefox 26
- Opera 18

Pozostałe wymagania techniczne:

- dostęp do sieci Internet
- obsługa przez przeglądarkę protokołu XMLHttpRequest - ajax
- włączona obsługa JavaScript
- zalecana szybkość łącza internetowego powyżej 500 KB/s
- zainstalowany Acrobat Reader
- zainstalowane środowisko uruchomieniowe Java - Java SE Runtime Environment 6 Update 24 lub nowszy

W przypadku aukcji z podpisem elektronicznym dopuszczalne są przeglądarki internetowe:

- dla Windows Vista: Internet Explorer 8, Internet Explorer 9
- dla Windows 7: Internet Explorer 9, Internet Explorer 11
- dla Windows 8: Internet Explorer 11
- dla Windows 10: Internet Explorer 11

Wspierane są rozwiązania dostarczane przez firmy:

- Polskie Centrum Certyfikacji Elektronicznej Sigillum Polskiej Wytwórni Papierów Wartościowych S.A.
- Centrum Obsługi Podpisu Elektronicznego Szafir Krajowej Izby Rozliczeniowej S.A.
- Powszechne Centrum Certyfikacji Certum firmy Asseco Data Systems S.A.
- Kwalifikowane Centrum certyfikacji Kluczy CenCert firmy Safe Technologies S.A.

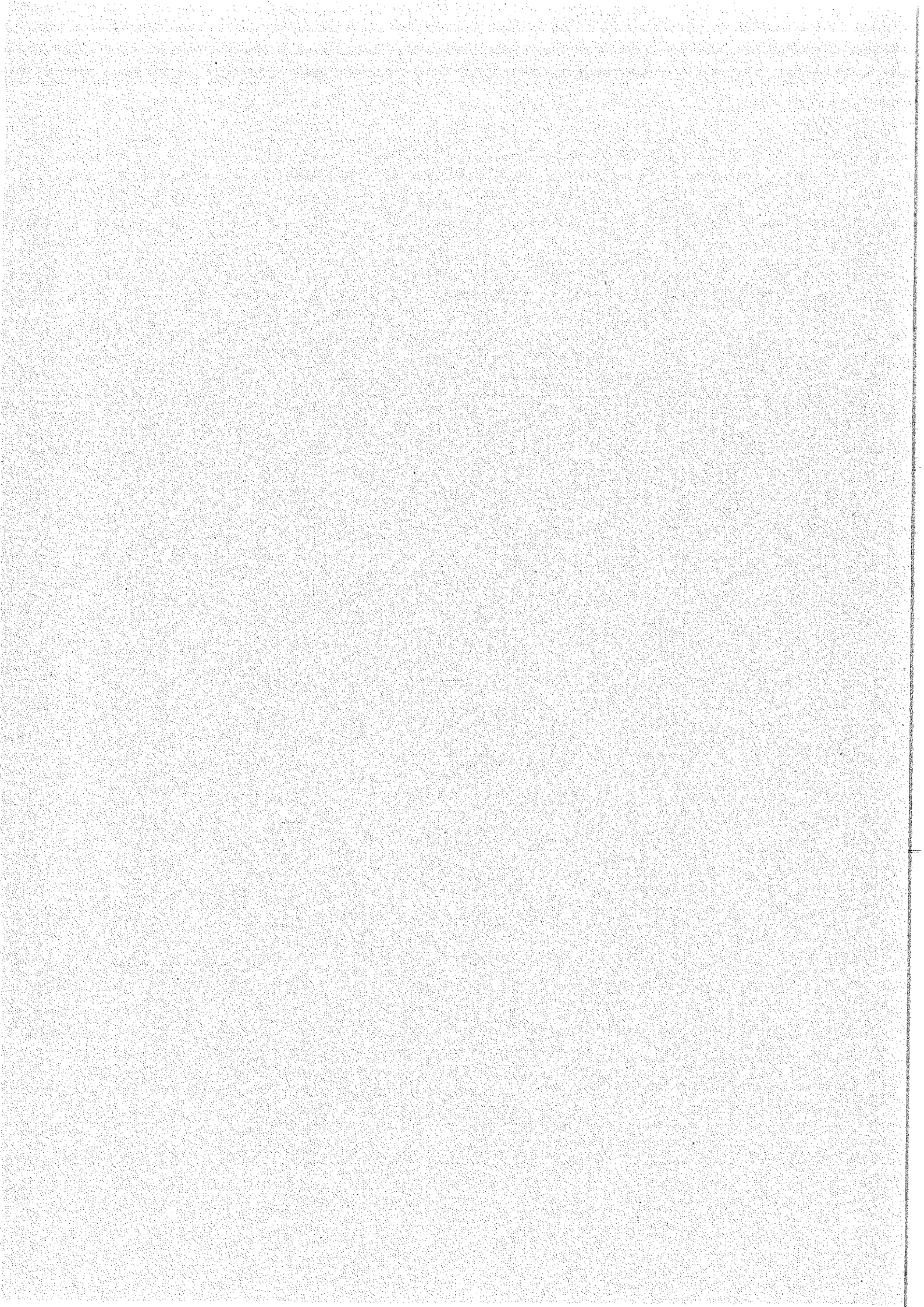
II. Dopuszczalne formaty przesyłanych danych

image/bmp, image/x-windows-bmp, application/msword, application/drafting, image/gif, application/x-compressed, application/x-gzip, multipart/x-gzip, image/jpeg, image/pjpeg, application/x-latex, application/pdf, image/pict, image/png, application/mspowerpoint, application/postscript, application/rtf,

application/x-rtf, text/richtext, image/tiff, image/x-tiff, application/mswrite, application/excel, application/x-excel, application/vnd.ms-excel, application/x-msexcel, application/vnd.ms-excel, text/xml, application/x-zip-compressed, application/zip, application/vnd.ms-office, image/x-ms-bmp, video/x-msvideo, audio/x-ms-wma, application/vnd.oasis.opendocument.spreadsheet, application/acad, application/x-acad, application/autocad_dwg, image/x-dwg, application/dwg, application/x-dwg, application/x-autocad, image/vnd.dwg, drawing/dwg

III. Kodowanie i oznaczenie czasu przekazania danych

Czas zapisywany jest w formacie YYYY-MM-DD HH:MM:SS. Czas przekazania danych jest to czas, w którym zostanie potwierdzone złożenie oferty, dokumentu przez Wykonawcę. W przypadku wybrania opcji złożenia oferty bez logowania, potwierdzenie odbywa się poprzez kliknięcie w link dostępny w wiadomości mailowej, wysłanej automatycznie po złożeniu oferty, dokumentu będąc niezalogowanym na Platformie zakupowej. Wiadomość otrzymuje Wykonawca na adres e-mail wskazany w formularzu w ikonę „Złóż ofertę”. W przypadku Wykonawcy zalogowanego na Platformie Przetargowej, czas przekazania danych jest to czas wysłania dokumentu, oferty przez Platformę Przetargową.



Umowa nr ZP-/2021

w dniu2021 roku we Wrocławiu pomiędzy:

Gminą Wrocław z siedzibą we Wrocławiu Pl. Nowy Targ 1-8

NIP: 897-13-83-551, REGON: 931934839.

Jednostka organizacyjna zawierająca umowę:

Wrocławski Zespół Żłobków z siedzibą przy ul. Fabrycznej 15, 53-609 Wrocław, działający na podstawie Uchwały nr IX/174/11 Rady Miejskiej Wrocławia z dnia 19.05.2011 r. w sprawie utworzenia jednostki organizacyjnej Gminy Wrocław, działającej w formie jednostki budżetowej pod nazwą Wrocławski Zespół Żłobków oraz nadania jej statutu

reprezentowany przez:

Marię Iwonę Bugajską – Dyrektora

przy kontrasygnacie **Małgorzaty Juszkiewicz - Głównej Księgowej**

NIP 894 30 25 414, REGON 021545051

Adres poczty elektronicznej: sekretariat@wzz.wroc.pl

zwany dalej „Zamawiającym”

a:

.....
.....
[nazwa lub imię i nazwisko oraz firma kontrahenta], [adres], [właściwy sąd i wydział KRS oraz nr KRS w przypadku spółek prawa handlowego], NIP [nr NIP], REGON [nr REGON], zwanym dalej: „Wykonawcą”, którego reprezentuje:

.....
.....
[imię i nazwisko osoby reprezentującej oraz funkcja]

w rezultacie dokonania przez Zamawiającego w trybie podstawowym bez negocjacji zgodnie ustawą z dnia 11 września 2019r. Prawo zamówień publicznych (t.j. Dz. U. z 2019 r., poz. 2019 ze zm.) wyboru oferty Wykonawcy na zadanie pn.

Dostawa szafy dystrybucyjnej, zasilacza rezerwowego, modułowego przełącznika do Wrocławskiego Zespołu Żłobków.

zawarto umowę o następującej

§1

Przedmiot umowy

1. Przedmiotem umowy jest realizacja przez Wykonawcę na rzecz Zamawiającego dostawy szafy dystrybucyjnej, zasilacza rezerwowego, modułowego przełącznika do Wrocławskiego Zespołu Żłobków przy ul. Fabrycznej 15 we Wrocławiu.

2. Dostawa zostanie zrealizowana na warunkach określonych w umowie.

Dostarczony asortyment musi być zgodny z opisem przedmiotu zamówienia oraz ilościami zawartymi w załączniku nr 2 do umowy.

3. Wykonawca dostarczy przedmiot umowy posiadający certyfikat zgodności CE o ile certyfikat jest wymagany dla danego produktu i oznakowany znakiem CE, zgodnie z zasadniczymi wymaganiami bezpieczeństwa obowiązującymi w krajach Unii Europejskiej.

4. Wykonawca dostarczy Zamawiającemu przedmiot zamówienia: fabrycznie nowy, w nienaruszonych opakowaniach, wykonany zgodnie z wymaganiami i normami mającymi zastosowanie do danego wyrobu.

5. Opakowanie musi posiadać etykietę oraz kartę informacyjną zawierającą minimum następujące dane: nazwę i adres producenta, nazwę wyrobu, datę produkcji oraz inne oznakowania z obowiązującymi w tym zakresie przepisami.

6. Na opakowaniach dostarczonego przedmiotu umowy będą opisy i oznakowania w języku polskim.

§ 2

Termin wykonania umowy

1. Wykonanie umowy nastąpi w terminie maksymalnie do **10 dni roboczych od dnia podpisania umowy.**
2. Z dniem następnym po wyczerpaniu kwoty, na jaką była zawarta umowa wygasają wzajemne zobowiązania stron w zakresie niezrealizowanych dostaw.

§ 3

Realizacja przedmiotu umowy

1. Dostawa przedmiotu umowy odbędzie się w dniach roboczych w godzinach od 8.00 do godz. 15.00 i dokonana będzie przez Wykonawcę na jego koszt.
Dostawa przedmiotu umowy obejmuje: transport do miejsca dostawy, koszty załadunku oraz rozładunku i wniesienia do miejsca wskazanego przez przedstawiciela Zamawiającego.
2. Za dostarczony przedmiot umowy odpowiada Wykonawca do czasu jego odbioru przez przedstawiciela Zamawiającego.
3. Wykonawca zobowiązuje się do przekazania przedmiotu umowy bezpośrednio upoważnionemu pracownikowi Zamawiającego. Nie dopuszcza się pozostawienia przedmiotu umowy bez opieki lub przekazania go osobom nieupoważnionym.
4. Przedstawiciel Zamawiającego potwierdzi odbiór dostarczonego przedmiotu umowy wraz z dokumentami o których mowa w §1 ust 3 i ust. 8 poprzez podpisanie protokołu odbioru.
5. Przedstawiciel Zamawiającego odmówi podpisania protokołu odbioru w przypadku stwierdzenia braków ilościowych, dostawy wadliwego lub uszkodzonego sprzętu lub braku dokumentów z §1 ust 3 i ust. 8. Wzór protokołu odbioru stanowi załącznik nr 4 do umowy. Wykonawca zobowiązuje się do wymiany przedmiotu umowy na swój koszt w terminie do 3 dni roboczych od momentu odmowy podpisania protokołu odbioru.
6. Jeżeli Wykonawca przekroczy wskazany na podstawie ust. 5 termin, to przedmiot umowy będzie uważany za wykonany z opóźnieniem rodzącym obowiązek zapłaty kary umownej.
7. Za datę realizacji umowy strony przyjmują datę podpisania protokołu odbioru dostawy. Jeżeli podpisanie tego protokołu nastąpi w okresie późniejszym, niż określono to w §2 ust. 1 to przedmiot umowy będzie uważany za wykonany z opóźnieniem rodzącym obowiązek zapłaty kary umownej.
8. Wykonawca w dniu dostawy dostarczy Zamawiającemu wypełnioną kartę gwarancyjną oraz instrukcję obsługi sporządzone w języku polskim, włącznie ze wskazówkami dotyczącymi użytkowania i konserwacji.

§ 4

Podwykonawcy

1. W przypadku wykonania przedmiotu umowy przy udziale podwykonawców, Wykonawca oświadcza, że ponosi odpowiedzialność za dochowanie przez podwykonawców warunków niniejszej umowy i jej załączników oraz odpowiada za ich działania lub zaniechania jak za swoje własne.
2. Powierzenie wykonania części przedmiotu umowy podwykonawcy nie wyłącza obowiązku spełnienia przez Wykonawcę wszystkich wymogów określonych postanowieniami niniejszej umowy.

§ 5

Wynagrodzenie Wykonawcy

1. Strony ustalają na podstawie oferty Wykonawcy (załącznik nr 1 i 2 do umowy), że wynagrodzenie za wykonanie przedmiotu umowy wynosi brutto zł
Słownie:
2. Zapłata wynagrodzenia nastąpi przelewem na rachunek bankowy Wykonawcy Nr, który został przez Niego, zgłoszony do bazy podatników VAT (tzw. „Biała lista”), prowadzonej przez Szefa Krajowej Administracji Skarbowej, w terminie do 30 dni licząc od daty otrzymania faktury przez Zamawiającego.
3. Zamawiający wstrzyma wypłatę wynagrodzenia, jeżeli Wykonawca nie umieścił swojego rachunku bankowego, na który ma być przekazane wynagrodzenie, w bazie podatników VAT (tzw. „Biała lista”), prowadzonej przez Szefa Krajowej Administracji Skarbowej
4. Wynagrodzenie, o którym mowa w ust. 1 pozostaje niezmienione przez okres realizacji umowy i zawiera wszelkie koszty niezbędne do należytego zrealizowania umowy, w tym w szczególności koszty opakowań, transportu, rozładunku.

§ 6

Rozliczenie wynagrodzenia

1. Rozliczenie wynagrodzenia z tytułu realizacji umowy nastąpi na podstawie faktury.
2. Strony ustalają, że podstawę do wystawienia faktury stanowić będzie protokół odbioru.
3. Za dzień zapłaty strony przyjmują dzień obciążenia rachunku Zamawiającego.
4. W razie opóźnień w zapłacie należności Wykonawcy przysługują odsetki ustawowe za opóźnienie w transakcjach handlowych.
5. Na fakturze / Rachunku Wykonawca wymieni:
 - 1) **Podatnika**, Gminę Wrocław pl. Nowy Targ 1-8, 50-141 Wrocław
NIP 897 13 83 551,
 - 2) **odbiorcę tj.** Wrocławski Zespół Żłobków ul. Fabryczna 15, 53-609 Wrocław.
6. W przypadku niedopełnienia wymagań, określonych w ust. 2 i ust. 5 Zamawiający wstrzyma się od zapłaty całości lub części należności do czasu uzupełnienia dokumentów, przy czym termin zapłaty liczy się od dnia otrzymania prawidłowo wystawionej faktury/rachunku wraz z dokumentem odbioru.

§ 7

Gwarancja i rękojmia

1. Wykonawca oświadcza, że dostarczony przedmiot umowy jest fabrycznie nowy, należytej jakości, sprawny, wolny od jakichkolwiek wad fizycznych, jak również od jakichkolwiek wad prawnych i roszczeń osób trzecich.
2. Wykonawca oświadcza, że udziela gwarancji jakości na przedmiot umowy na okres 36 miesięcy dla poz. 2 w formularzu asortymentowo - cenowym oraz min 12 miesięcy dla poz. 1 i poz. 3 w formularzu asortymentowo - cenowym.
3. W sytuacji, gdy gwarancja udzielona przez producenta jest dłuższa od gwarancji udzielonej przez Wykonawcę, obowiązuje gwarancja producenta.
Obowiązki wynikające z gwarancji producenta wykonuje Wykonawca bądź producent lub wskazany przez niego serwis na terytorium Rzeczypospolitej Polskiej.
4. Bieg terminu gwarancji rozpoczyna się od daty potwierdzonej dostawy przez przedstawiciela Zamawiającego na protokole odbioru.
5. W okresie gwarancji Wykonawca (bądź producent) wykona świadczenia serwisu gwarancyjnego na swój koszt (obejmującego również dojazd i transport), polegającego na usunięciu wad w drodze naprawy lub na wymianie przedmiotu umowy na wolny od wad na warunkach opisanych w niniejszej umowie.
6. Serwis gwarancyjny świadczony będzie, w miarę możliwości, w miejscu zamontowania i użytkowania przez Zamawiającego przedmiotu umowy.

7. Czas reakcji serwisowej Wykonawcy w przypadku wad i usterek ujawnionych w okresie gwarancyjnym wynosi do 3 dni roboczych od momentu zgłoszenia (potwierdzenie przyjęcia zgłoszenia w przewidzianej formie wskazanej bądź przez Wykonawcę bądź przez producenta)

Czas na wymianę przedmiotu umowy na wolny od wad lub usunięciu wad w drodze naprawy wynosi do 14 dni roboczych od dnia przekazania sprzętu Wykonawcy.

Jeżeli z przyczyn niezależnych od Wykonawcy usunięcie wad w drodze naprawy nie będzie możliwe w powyższym terminie, Wykonawca przed upływem tego terminu musi uzyskać zgodę Zamawiającego na możliwość przedłużenia tego terminu.

8. W przypadku trzykrotnej naprawy tego samego sprzętu lub niemożności dokonania naprawy w okresie 7 dni roboczych od dnia przekazania sprzętu Wykonawcy, jest on obowiązany do wymiany sprzętu na taki sam fabrycznie nowy lub o parametrach tożsamy nie gorszy niż parametry wymienianego sprzętu.

9. Zgłoszenia wad i usterek będą kierowane na e-mail: lub przez formularz kontaktowy na stronie Wykonawcy.

§ 8

Prawa i obowiązki stron

1. Zamawiający zobowiązuje się do:

1) umożliwienia Wykonawcy wstępu na teren obiektu Zamawiającego przy ul. Fabrycznej 15 we Wrocławiu (53-609) celem wniesienia do miejsca wskazanego przez przedstawiciela Zamawiającego.

2) przystąpienia do odbioru przedmiotu umowy.

2. Wykonawca zobowiązuje się do bieżącej współpracy z Zamawiającym i dokonywania uzgodnień z jego przedstawicielem.

3. Wykonawca jest odpowiedzialny za działania i zaniechania osób, z których pomocą wykonuje przedmiot umowy jak za działania i zaniechania własne.

4. Wykonawca ponosi pełną odpowiedzialność za jakość i terminowość prac, które wykonuje przy pomocy osób trzecich.

5. Prawa i obowiązki stron określone i wynikające z niniejszej umowy nie mogą być przenoszone na osoby trzecie bez zgody drugiej strony.

§ 9

Przedstawiciele stron

1. Przedstawicielem Zamawiającego upoważnionym w sprawach związanych z niniejszą umową są osoby wskazane w załączniku nr 3 do umowy: Wykazie osób wskazanych do realizacji umowy wraz z danymi kontaktowymi.

2. Przedstawicielem Wykonawcy upoważnionym w sprawach związanych z niniejszą umową jest: e-mail: telefon

3. Zmiana osób wymienionych w ust. 1 i 2 następuje w formie pisemnej, jednak nie stanowi zmiany niniejszej umowy i nie wymaga zawarcia aneksu do umowy.

§ 10

Adres i doręczenia

1. Strony prowadzić będą wszelką korespondencję na piśmie lub w formie elektronicznej.

2. Wszelką korespondencją pomiędzy stronami będzie kierowana na adresy wskazane na wstępie umowy.

3. Skutki prawne wywołuje tylko korespondencja doręczona osobiście, przesłana listem poleconym lub w formie elektronicznej na adres wskazany w umowie.

4. Strony zobowiązane są niezwłocznie zawiadamiać się o każdorazowej zmianie adresu siedziby oraz numerów telefonów.

W razie zaniedbania tego obowiązku pismo przesłane pod ostatnio wskazany przez Stronę adres i zwrócone z adnotacją o niemożności doręczenia pozostawia się w dokumentach ze skutkiem doręczenia.

§ 11 **Kary umowne**

1. Strony zastrzegają następujące kary umowne:

a) Wykonawca zobowiązuje się zapłacić Zamawiającemu karę umowną w wysokości 0,5 % całkowitego wynagrodzenia brutto określonego w § 5 ust. 1, za każdy dzień zwłoki w realizacji przedmiotu umowy, ponad termin określony w § 2 ust. 1; jednakże nie więcej niż 25% wynagrodzenia należnego Wykonawcy za wykonanie przedmiotu umowy wskazanego w § 5 ust. 1;

b) Wykonawca zobowiązuje się zapłacić Zamawiającemu karę umowną w wysokości 0,5 % całkowitego wynagrodzenia brutto określonego w § 5 ust. 1, za każdy dzień zwłoki w wymianie lub usunięciu wad przedmiotu umowy o których mowa w § 7 ust. 7/ust.8; jednakże nie więcej niż 25% wynagrodzenia należnego Wykonawcy za wykonanie przedmiotu umowy wskazanego w § 5 ust. 1;

d) Wykonawca zobowiązuje się zapłacić Zamawiającemu karę umowną w wysokości 15 % całkowitego wynagrodzenia brutto określonego w § 5 ust. 1 w przypadku, gdy Zamawiający rozwiąże umowę ze skutkiem natychmiastowym z winy Wykonawcy,

2. Łączna maksymalna wysokość kar umownych, których mogą dochodzić Strony wynosi nie więcej niż 25% wynagrodzenia należnego Wykonawcy za wykonanie przedmiotu umowy wskazanego w § 5 ust. 1.

3. Zastrzeżenie kar umownych nie wyłącza uprawnień Zamawiającego do odstąpienia od umowy.

4. Zamawiający zastrzega sobie prawo do dochodzenia odszkodowania przewyższającego wysokość zastrzeżonych kar umownych na zasadach ogólnych.

5. Jeżeli Wykonawca nie realizuje przedmiotu umowy lub realizuje przedmiot umowy w sposób sprzeczny z umową, Zamawiający może wezwać Wykonawcę do zmiany sposobu wykonania umowy i wyznaczyć mu w tym celu odpowiedni termin. Po bezskutecznym upływie wyznaczonego terminu Zamawiający może rozwiązać umowę ze skutkiem natychmiastowym.

§ 12 **Wymagalność kar umownych**

1. Kary umowne, o których mowa w § 11 ust. 1 ustalone za każdy rozpoczęty dzień zwłoki, stają się wymagalne:

1) za każdy rozpoczęty dzień zwłoki - w tym dniu,

2) za każdy następny rozpoczęty dzień zwłoki - odpowiednio w każdym z tych dni.

§ 13 **Zmiany umowy**

1. Zmiany umowy wymagają formy pisemnej pod rygorem nieważności i mogą być dopuszczalne tylko w granicach art. 454 i art. 455 ustawy - Prawo zamówień publicznych.

2. Strony przez istotne zmiany postanowień umowy rozumieją takie zmiany, które wskazane są w art. 454 ust.2 ustawy - Prawo zamówień publicznych.

3. Zamawiający dopuszcza zmianę umowy w zakresie wskazanym w art. 455 ust.1 ustawy - Prawo zamówień publicznych oraz:

a) osób wskazanych w § 9 ust. 1 i 2 niniejszej umowy,

b) zastąpienia przedmiotu umowy, które ma być dostarczone Zamawiającemu w ramach realizacji umowy, przedmiotem umowy nowym posiadającym co najmniej takie same parametry, jakie posiadał przedmiot umowy będący podstawą wyboru oferty Wykonawcy, w przypadku wycofania lub wstrzymania produkcji Wyposażenia, które ma być dostarczone przez Wykonawcę, pod warunkiem, iż cena dostarczonego przedmiotu umowy nie ulegnie zwiększeniu.

§14

Postanowienia końcowe

1. W sprawach nieunormowanych niniejszą umową mają zastosowanie przepisy ustawy Prawo zamówień publicznych oraz Kodeksu cywilnego.
2. Spory wynikłe na tle niniejszej umowy rozpatrywane będą przez Sąd właściwy miejscowo dla Zamawiającego.
3. Umowa niniejsza została zawarta w trzech jednobrzmiących egzemplarzach, dwa egzemplarze dla Zamawiającego, jeden dla Wykonawcy.

Załączniki

Integralnymi załącznikami niniejszej umowy są:

1. *Oferta Wykonawcy*
2. *Formularz asortymentowo- cenowy Wykonawcy*
3. *Wykaz osób wskazanych do realizacji umowy wraz z danymi kontaktowymi*
4. *Wzór protokołu odbioru*

WYKONAWCA

ZAMAWIAJĄCY

Załącznik nr 3 do umowy

Wykaz osób wskazanych do realizacji umowy wraz z danymi kontaktowymi

Wykaz obiektów Zamawiającego wraz z danymi do kontaktu

L.p.	Nazwa / adres	Osoba upoważniona do kontaktu/odbioru towaru i podpisania protokołu / adres e-mail / telefon
1	Budynek administracyjny ul. Fabryczna 15, 53 609 Wrocław	Pan Paweł Chlebda Pan Arkadiusz Kowalski Sekcja informatyki tel. 71 718 62 48 e-mail: wzz.si@wzz.wroc.pl

**WZÓR PROTOKOŁU
ODBIORU**

Miejsce dokonania odbioru: _____

Data dokonania odbioru: _____

Termin realizacji umowy: _____

Ze strony Wykonawcy:
(nazwa i adres)
(imię i nazwisko osoby upoważnionej)

Ze strony Zamawiającego:
(nazwa i adres)

1. _____
2. _____
(imiona i nazwiska osób upoważnionych)

Przedmiotem dostawy i odbioru w ramach Umowy nr _____ z dnia _____ jest:

Nazwa przedmiotu dostawy	Jednostka miary	Ilość	Wartość	

Potwierdzenie kompletności dostawy: o Tak*

o Nie* - zastrzeżenia

Potwierdzenie zgodności jakości przyjmowanej dostawy z wymaganiami

określonymi w Zaproszeniu : o Tak*

o Nie* - zastrzeżenia _____

Końcowy wynik odbioru: o Pozytywny*

o Negatywny* - zastrzeżenia _____

Podpisy:

1.osób upoważnionych do odbioru pod względem ilościowym:

2.osób upoważnionych do odbioru pod względem jakościowym (treść):

3.osób upoważnionych do odbioru pod względem jakościowym (układ i forma wykonania):

(Przedstawiciel Wykonawcy)

* niewłaściwe skreślić

Dostarczono wraz z dostawą wymagane Deklaracje Zgodności tak/nie.....

Wyznaczono termin na dostawę dokumentów (w przypadku ich braku) do dnia.....

