

PRZEDMIOT ZAMÓWIENIA

Wspólny Słownik Zamówień (CPV)

50.71.20.00-9 – Usługi w zakresie napraw i konserwacji mechanicznych instalacji budynkowych,
39.51.54.00-9 – Rolety,
39.51.54.10-2 – Rolety wewnętrzne,
44.11.57.00-6 – Rolety zewnętrzne
45.42.11.45-2 – Instalowanie rolet,
39.51.54.40-1 – Żaluzje pionowe,
39.52.55.00-3 – Moskitiery
25.24.24.00 – Folia samoprzylepna z tworzyw sztucznych

Przedmiotem zamówienia jest:

1 - wykonanie usług w zakresie napraw, konserwacji oraz wymiany rolet, żaluzji, moskitier w Żłobkach nr od 1 do 15, filii Żłobka nr 5, w budynku administracyjno-biurowym.

1 Wykonywanie przedmiotu zamówienia będzie odbywać się w następujących obiektach Wrocławskiego Zespołu Żłobków:

- 1) Żłobek nr 1 – ul. Lwowska 20 we Wrocławiu,
- 2) Żłobek nr 2 – ul. Zemska 33 we Wrocławiu,
- 3) Żłobek nr 3 – ul. Białawieska 27 we Wrocławiu,
- 4) Żłobek nr 4 – ul. Kłodnicka 25 we Wrocławiu,
- 5) Żłobek nr 5 – ul. Dokerska 5 we Wrocławiu,
- 6) Filia Żłobka nr 5 – ul. Krystyny i Mariana Barskich 45, Wrocław,
- 7) Żłobek nr 6 – ul. Krowia 1 we Wrocławiu,
- 8) Żłobek nr 7 – ul. Drukarska 9 we Wrocławiu,
- 9) Żłobek nr 8 – ul. Sądowa 6 we Wrocławiu,
- 10) Żłobek nr 9 – ul. Wrońskiego 13d we Wrocławiu,
- 11) Żłobek nr 10 – ul. Henryka Brodatego 17 we Wrocławiu,
- 12) Żłobek nr 11 – ul. Hubska 39 we Wrocławiu,
- 13) Żłobek nr 12 – ul. Jugosłowiańska 85a we Wrocławiu,
- 14) Żłobek nr 13 – ul. Wieczysta 107 we Wrocławiu,
- 15) Żłobek nr 14 – ul. Mulicka 4c we Wrocławiu,
- 16) Żłobek nr 15 – ul. Łukowa 37 we Wrocławiu,
- 17) Budynek administracyjno-biurowy – ul. Fabryczna 15 we Wrocławiu,

2 Osobą odpowiedzialną za realizację umowy ze strony Zamawiającego jest Pani Monika Chebdowska, telefon: 71 718 62 72, e-mail: monika.chebdowska@wzz.wroc.pl

3 Umowa obowiązuje od jej podpisania do **23 grudnia 2021r.** lub do wyczerpania kwoty przeznaczonej na realizację zamówienia.

4 Zakres usług objętych przedmiotem zamówienia zawiera **Załącznik nr 1**, z zastrzeżeniem, iż Zamawiający ma prawo do zlecenia usług innych niż określone w załączniku a związanych z przedmiotem zamówienia tj. dotyczących napraw, konserwacji oraz wymiany rolet, żaluzji, moskitier.

5 Dane kontaktowe osób upoważnionych przez Zamawiającego do realizacji przedmiotu zamówienia zawiera **Załącznik nr 2**.

6 **Usługi wykonywane będą w ramach bieżących potrzeb**, na pisemne zlecenie Zamawiającego. Wzór zlecenia stanowi **Załącznik nr 3**. W zleceniu określone zostaną:

nazwa i adres obiektu, w którym ma być wykonana usługa, zakres prac, nieprzekraczalny termin ich wykonania oraz sposób rozliczenia usług. Zlecenia będą przekazywane drogą elektroniczną na wskazany przez Wykonawcę w ofercie adres e-mail. Odbiór oraz podpis oryginałów zleceń możliwy będzie w siedzibie Zamawiającego przy ul. Fabrycznej 10, tj. w pokoju 104 na 1 piętrze budynku, we Wrocławiu, w terminie do 7 dni roboczych od daty przesłania zlecenia w formie elektronicznej.

- 7 Wykonawca ma obowiązek, przed przystąpieniem do realizacji zlecenia, uzgodnić termin z Kierownikiem danego obiektu lub osobą upoważnioną celem dokonania stosownych pomiarów oraz ustaleń.
- 8 Do oferty Wykonawca dołączy wzornik z min. 10 kolorami, w tym min. 5 kolorów tkanin dających zaciemnienie min. 80%.
- 9 Wykonawca przed przystąpieniem do usług wymiany rolet lub wymiany materiału rolet zobowiązany jest do przedstawienia atestu trudnopalności, atestu higienicznego oraz wzornika, na podstawie którego Kierownik Żłobka lub osoba upoważniona dokona wyboru koloru. **Przedstawione atesty Wykonawca zobowiązany jest pozostawić w Żłobku.**
- 10 Terminy pomiarów, montażu oraz wykonania usług serwisowych należy uzgodnić bezpośrednio z Kierownikiem danego obiektu lub osobą upoważnioną. Wszelkie prace należy prowadzić w terminie od poniedziałku do piątku w godzinach od 8:00 do 15:00.
- 11 Zamawiający wymaga aby oferowane materiały na rolety posiadały wysoką jakość, były odporne na odbarwienia z możliwością wielokrotnego czyszczenia o następujących parametrach:

Skład	Gramatura	Ilość kolorów we wzorniku	Dodatkowe wymagania
100% poliester	min. 200 g/m ²	min. 10	We wzorniku Wykonawca musi przedstawić również tkaniny dające min. 80% zaciemnienia

- 11.1 Materiał na rolety musi posiadać atest **trudnopalności** oraz **atest higieniczny**.
 - 11.2 Wykonawca w złożonej ofercie przedstawi wzornik wraz z opisem tkanin zawierający informacje dot.: składu, gramatury oraz niepalności.
 - 11.3 Stopień zaciemnienia rolet instalowanych w pomieszczeniach wielofunkcyjnych (sypialnio-bawialnie) nie może być niższy niż 80%, za wyjątkiem uzupełnienia istniejących rolet w danym pomieszczeniu. Wykonawca zobowiązany jest zamontować roletę w zbliżonych kolorze o możliwe najwyższym stopniu zaciemnienia.
- 12 Koszty transportu, montażu oraz koszty materiałów pomocniczych niezbędnych do prawidłowego wykonania usług, koszty utylizacji zdemontowanych elementów a także inne koszty nie wymienione powyżej zawarte są w cenie ofertowej i Wykonawcy nie przysługuje za nie dodatkowe wynagrodzenie.
 - 13 Wszystkie prace Wykonawca wykona z materiałów własnych. Zastosowane materiały powinny spełniać wymogi dopuszczające do stosowania w budownictwie z uwzględnieniem wymagań dotyczących obiektów użyteczności publicznej typu żłobkowego – budynki zaliczone do kategorii zagrożenia ludzi ZL II.

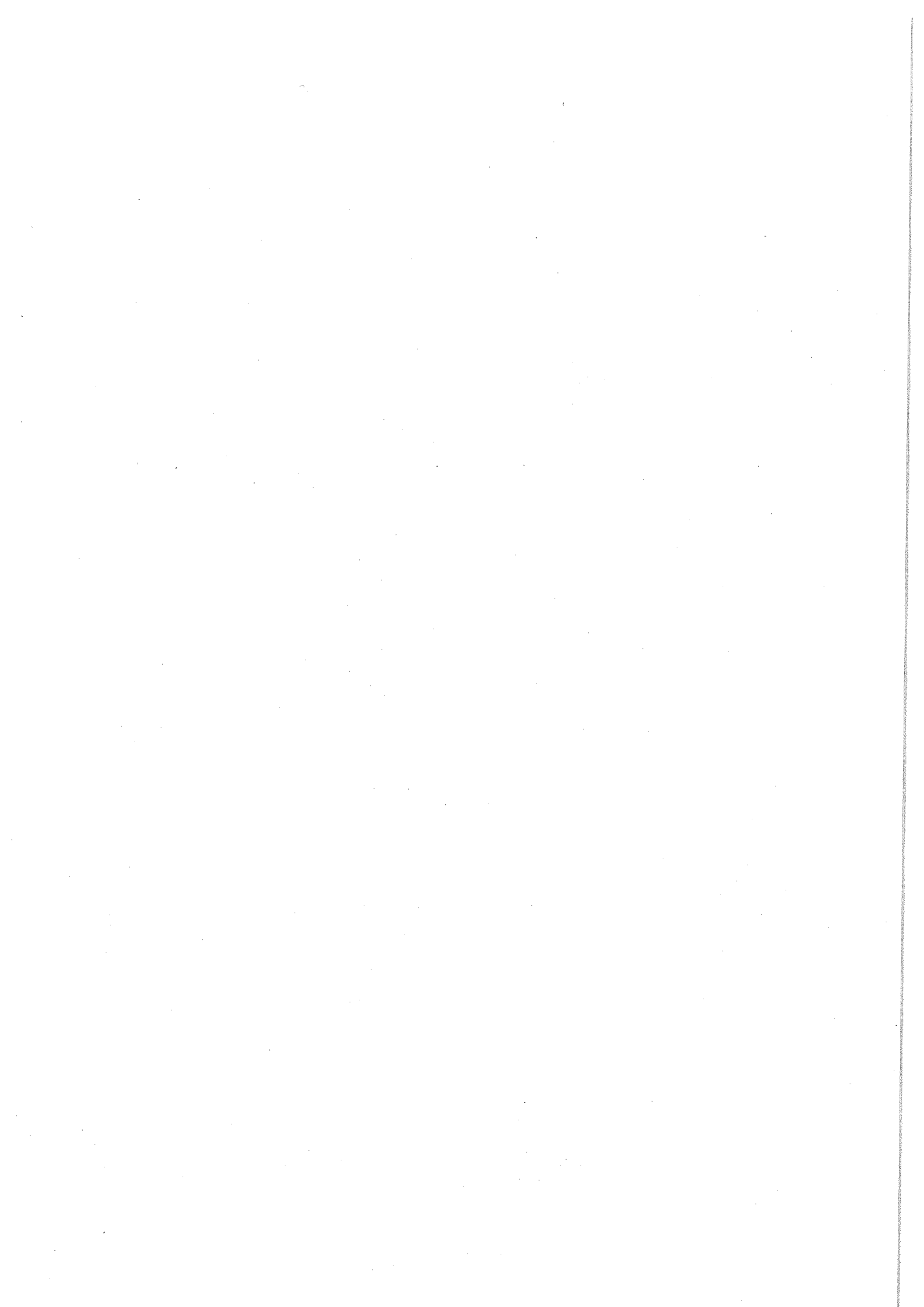
- 14 W czasie realizacji zadania Wykonawca zobowiązany jest, w miarę możliwości technicznych i zakresu wykonywanego zadania do zachowania porządku w miejscu pracy i jego otoczeniu.
- 15 Po zakończeniu wszelkich działań miejsce wykonywania prac zostanie przez Wykonawcę uprzątnięte i uporządkowane.
- 16 Usługi rozliczane będą według cen określonych w formularzu cenowym oferty. Przedstawione przez Wykonawcę ceny nie ulegną zmianie w okresie obowiązywania umowy. W przypadku konieczności wykonania prac nie ujętych w formularzu cenowym oferty dopuszcza się - jeżeli jest to możliwe - stosowanie analogii do pozycji wymienionych w formularzu j.w. Jeżeli powyższe nie będzie możliwe, rozliczenie prac nastąpi na podstawie dokumentów zakupu materiałów oraz wartości stawki roboczogodziny. Wykonawca przedstawi w ofercie stawkę roboczogodziny brutto, zawierającą wszystkie narzuty.
- 17 Wykonana usługa musi zostać pisemnie potwierdzona przez Kierownika danego obiektu lub osobę upoważnioną oraz Pracownika Działu Techniczno-Eksploatacyjnego i Obsługi w formie protokołu odbioru, zgodnego z **Załącznikiem nr 3**.
- 18 Wykonawcy przysługuje wynagrodzenie stanowiące iloczyn ilości faktycznie wykonanych usług oraz cen jednostkowych brutto za te usługi.
- 19 Fakturowanie robót odbywać się będzie odrębnie dla poszczególnych obiektów. Wykonawca jest zobowiązany dołączyć do każdej faktury protokół odbioru wymieniony w pkt 18 oraz rozliczenie wykonanych usług zawierające ilość wykonanych usług, ceny jednostkowe oraz cenę łączną za wykonanie zlecenia.
- 20 Płatność za wykonanie usługi będzie dokonana przelewem na konto Wykonawcy w terminie do 30 dni od daty wpływu do Zamawiającego prawidłowo wystawionej faktury wraz z protokołem odbioru oraz rozliczeniem.
- 21 W przypadku niezrealizowania zlecenia w ustalonych terminach Zamawiający obciąży Wykonawcę karami umownymi, naliczonymi odrębnie dla poszczególnych zleceń, od następnego dnia roboczego, po wyznaczonym terminie realizacji zlecenia.
- 22 Wykonawca udziela gwarancji 6 miesięcy na wykonane usługi, liczonej od daty odbioru usługi oraz gwarancję na użyte materiały – zgodnie z gwarancją producenta.
- 23 Wykonawca ma obowiązek wykonać zlecone zadania z zachowaniem przepisów Prawa Budowlanego i przepisów wykonawczych.
- 24 Wykonawca ponosi pełną odpowiedzialność za skutki spowodowane niewykonaniem lub nienależytym wykonaniem prac, jak również ponosi odpowiedzialność za szkody wyrządzone osobom trzecim podczas wykonywania prac.
- 25 Wykonawca, jeśli uzna, iż jest to niezbędne, winien dokonać na własny koszt wizji lokalnej w terenie, gdzie ma być wykonywana usługa oraz zdobyć wszelkie informacje, które mogą być konieczne do wykonania usługi i prawidłowej wyceny jej wartości.
- 26 Wykonawca bez zgody WZZ nie może zlecać wykonywania obowiązków wynikających z wyżej opisanego zakresu prac osobom trzecim.
- 27 Wykonawca ponosi odpowiedzialność za prawidłową ochronę przeciwpożarową oraz BHP w trakcie wykonywania prac, jak również ponosi wszelkie konsekwencje wynikające z braku nadzoru i zabezpieczenia w tym zakresie.
- 28 Wykonawca przedłoży polisę odpowiedzialności cywilnej OC z tytułu prowadzenia działalności najpóźniej w dniu podpisania umowy, na wartość minimum pokrywającą w całości kwotę

zamówienia. Wykonawca oświadcza, że będzie posiadał ubezpieczenie OC przez cały okres trwania umowy.

- 29 Zamawiający zastrzega sobie prawo nieoceniań ofert złożonych przez Wykonawców, którym w ostatnich 3 latach naliczył kary umowne związane z nieterminową realizacją umowy lub odstąpieniem Wykonawcy od umowy z przyczyn leżących po jego stronie.
- 30 Oświadczenie, iż minimum jedna osoba wykonująca fizycznie prace, będące przedmiotem zamówienia, będzie zatrudniona na umowę o pracę, na czas realizacji usługi, o ile nie są one wykonywane przez dane osoby (daną osobę) osobiście w ramach prowadzonej przez nie (nią) działalności gospodarczej na podstawie wpisu CEIDG.

Załącznik nr 1

L.p.	Zakres usług objętych przedmiotem zamówienia
1	WYMIANA ELEMENTU MECHANIZMU W ROLECIE WEWNĘTRZNEJ - łańcuszka, żyłki, zawieszki, rolki napędowej, rolki podtrzymującej; osłonka maskująca tzw. kasetą
2	UZUPEŁNIENIE ŁAŃCUSZKA STOPEREM/OGRANICZNIKIEM
3	WYMIANA KOMPLETU MECHANIZMU W ROLECIE WEWNĘTRZNEJ
4	WYMIANA ELEMENTU W ROLECIE WEWNĘTRZNEJ -zaślepki;
5	WYMIANA MATERIAŁU ROLETY WEWNĘTRZNEJ powierzchnia za 1 m ² - tkanina trudnopalna
6	WYMIANA LISTWY OBCIĄŻAJĄCEJ MATERIAŁ W ROLECIE WEWNĘTRZNEJ
7	WYMIANA ROLET PLISOWANYCH Z RUCHOMĄ GÓRNĄ I DOLNĄ BELKĄ powierzchnia za 1 m ²
8	WYMIANA ROLETY Z KASETĄ - powierzchnia do 0,50 m ² ; materiał trudnopalny
9	WYMIANA ROLETY Z KASETĄ - powierzchnia powyżej 0,50 m ² do 0,80 m ² ; materiał trudnopalny
10	WYMIANA ROLETY Z KASETĄ - powierzchnia powyżej 0,80 m ² do 1,30 m ² ; materiał trudnopalny
11	WYMIANA ROLETY Z KASETĄ - powierzchnia powyżej 1,30 m ² do 1,80 m ² ; materiał trudnopalny
12	WYMIANA ROLETY Z KASETĄ - powierzchnia powyżej 1,80 m ² ; materiał trudnopalny
13	WYMIANA ROLETY WOLNOWISZĄCEJ - powierzchnia do 0,50 m ² ; materiał trudnopalny
14	WYMIANA ROLETY WOLNOWISZĄCEJ - powierzchnia powyżej 0,50 m ² do 0,80 m ² ; materiał trudnopalny
15	WYMIANA ROLETY WOLNOWISZĄCEJ - powierzchnia powyżej 0,80 m ² do 1,30 m ² ; materiał trudnopalny
16	WYMIANA ROLETY WOLNOWISZĄCEJ - powierzchnia powyżej 1,30 m ² do 1,80 m ² ; materiał trudnopalny
17	WYMIANA ROLETY WOLNOWISZĄCEJ - powierzchnia powyżej 1,80 m ² ; materiał trudnopalny
18	POPRAWA MOCOWANIA PROWADNIC
19	MOCOWANIE KASETY DO RAMY OKIENNEJ
20	REGULACJA WRAZ Z KONSERWACJĄ MECHANIZMU ROLETY WEWNĘTRZNEJ
21	WYMIANA KASETY Z MECHANIZMAMI W ROLECIE WEWNĘTRZNEJ
22	NAPRAWA SYSTEMU PODNOSZENIA I OPUSZCZANIA W ROLECIE ZEWNĘTRZNEJ
23	WYMIANA SYSTEMU PODNOSZENIA I OPUSZCZANIA W ROLECIE ZEWNĘTRZNEJ
24	DROBNE NAPRAWY MOSKITIERY - naciągnięcie siatki, regulacja uszczelki, wymiana klipsów mocujących moskitierę
25	WYMIANA MOSKITIERY - powierzchnia do 0,30 m ²
26	WYMIANA MOSKITIERY - powierzchnia powyżej 0,30 m ² do 0,80 m ²
27	WYMIANA MOSKITIERY - powierzchnia powyżej 0,80 m ² do 1,20 m ²
28	WYMIANA MOSKITIERY - powierzchnia powyżej 1,20 m ² do 1,80 m ²
29	WYMIANA MOSKITIERY - powierzchnia powyżej 1,80 m ²
30	WYMIANA ELEMENTU ŻALUZJI PIONOWEJ - paska, obciążnika, łańcuszka, wieszaka, wózka
31	WYMIANA KOMPLETU MECHANIZMU ŻALUZJI PIONOWEJ
32	NAKLEJENIE FOLII MLECZNEJ NA OKNO [1 M2]
33	USŁUGI INNE NIŻ WYMIENIONE POWYŻEJ JEDNAK ZWIĄZANE Z REALIZACJĄ PRZEDMIOTU ZAMÓWIENIA - rozliczenie poprzez analogię do pozycji powyżej; jeżeli powyższe nie będzie możliwe, rozliczenie prac nastąpi na podstawie dokumentów zakupu materiałów oraz wartości stawki roboczogodziny;

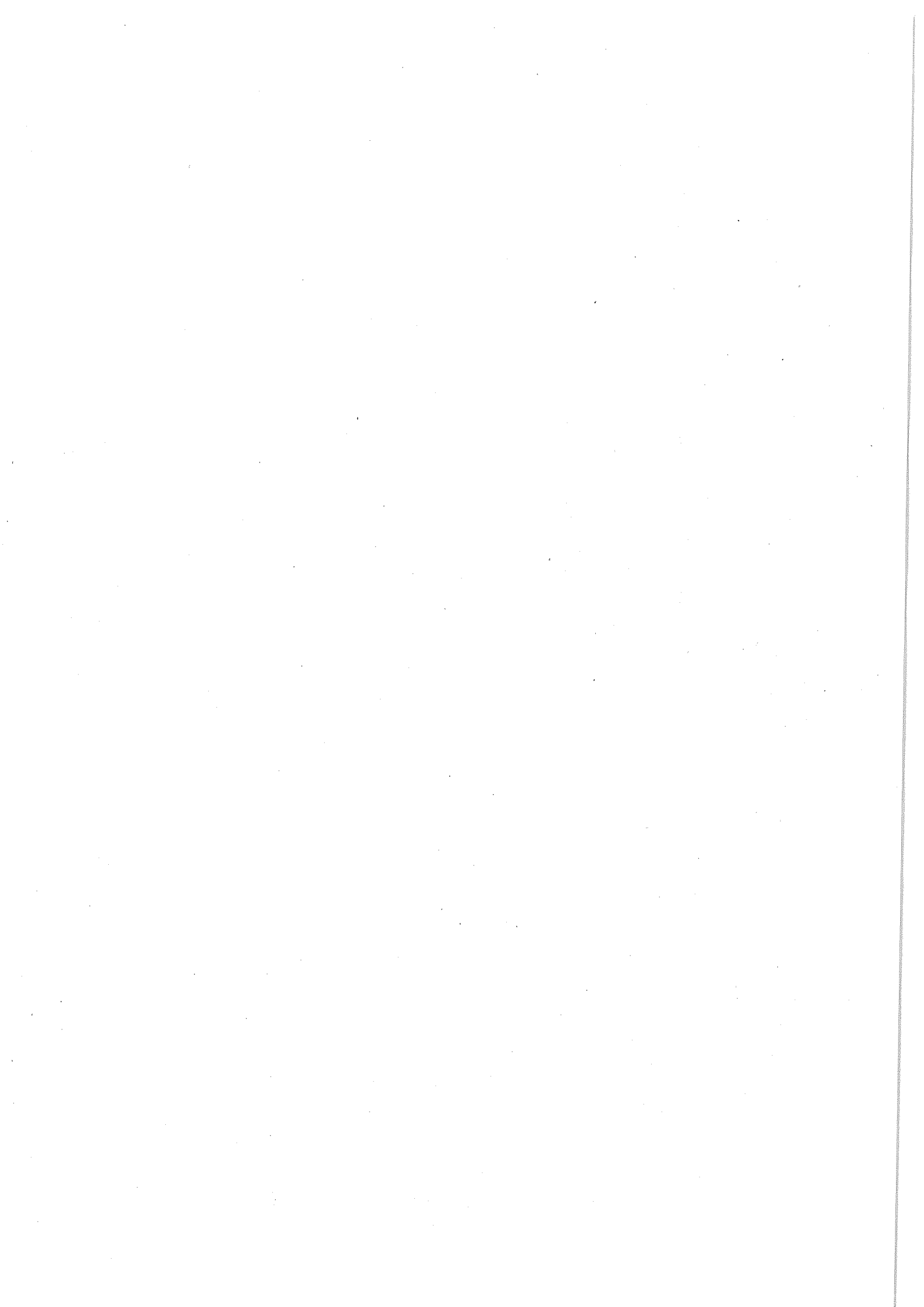


Załącznik nr 2 do umowy

Dane kontaktowe osób upoważnionych przez Zamawiającego do realizacji przedmiotu zamówienia

L.p.	Nazwa / adres	Kierownik żłobka/adres e-mail/telefon
Zadanie 1		
1	Żłobek nr 1 ul. Lwowska 20, Wrocław	Pani Iwona Szczepaniak, e-mail: iwona.szczepaniak@wzz.wroc.pl , telefon: 71 718 62 01
2	Żłobek nr 2 ul. Zemska 33, Wrocław	Pani Anna Grabowska-Gnych, e-mail: anna.grabowska-gnych@wzz.wroc.pl , telefon: 71 718 62 02
3	Żłobek nr 3 ul. Białawieska 27, Wrocław	Pani Irena Wójcikowska e-mail: irena.wojcikowska@wzz.wroc.pl , telefon: 71 718 62 03
4	Żłobek nr 4 ul. Kłodnicka 25, Wrocław	Pani Beata Wawer-Swiątek, e-mail: beata.wawer.swiatek@wzz.wroc.pl , telefon: 71 718 62 04
5	Żłobek nr 5 ul. Dokerska 5, Wrocław	Pani Danuta Owczarek, e-mail: danuta.owczarek@wzz.wroc.pl , telefon: 71 718 62 05
6	WUWA 2 – Filia Żłobka nr 5 ul. Krystyny i Mariana Barskich 45, Wrocław	Pani Ewa Banaś e-mail: ewa.banas@wzz.wroc.pl , telefon: 71 718 62 20
7	Żłobek nr 6 ul. Krowia 1, Wrocław	Pani Monika Chebdowska e-mail: monika.chebdowska@wzz.wroc.pl , telefon: 71 718 62 72
8	Żłobek nr 7 ul. Drukarska 9, Wrocław	Pani Beata Bronkowska, e-mail: beata.bronkowska@wzz.wroc.pl , telefon: 71 718 62 07
9	Żłobek nr 8 ul. Sądowa 6, Wrocław	Pani Anna Kamińska e-mail: anna.kaminska@wzz.wroc.pl , telefon: 71 718 62 08
10	Żłobek nr 9 ul. Wrońskiego 13d, Wrocław	Pani Kamila Stańko, e-mail: kamila.stanko@wzz.wroc.pl , telefon: 71 718 62 09
11	Żłobek nr 10 ul. H. Brodatego 17, Wrocław	Pani Żaneta Józek e-mail: zaneta.jozek@wzz.wroc.pl , telefon: 71 718 62 10
12	Żłobek nr 11 ul. Hubska 39, Wrocław	Pani Joanna Tarnowska, e-mail: joanna.tarnowska@wzz.wroc.pl , telefon: 71 718 62 11
13	Żłobek nr 12 ul. Jugosławińska 85a, Wrocław	Pani Marta Staszewska e-mail: marta.staszewska@wzz.wroc.pl , telefon: 71 718 62 12
14	Żłobek nr 13 ul. Wleczysta 107	Pani Wanda Kopec, e-mail: wanda.kopec@wzz.wroc.pl , telefon: 71 718 62 13
15	Żłobek nr 14 ul. Mulicka 4c, Wrocław	Pani Elżbieta Straś, e-mail: elzbieta.stras@wzz.wroc.pl , telefon: 71 718 62 14
16	Żłobek nr 15 ul. Łukowa 37, Wrocław	Pani Mirosława Lizak, e-mail: mirosława.lizak@wzz.wroc.pl , telefon: 71 718 62 15
18	Administracja ul. Fabryczna 15, Wrocław	Pani Alan Lipa e-mail: alan.lipa@wzz.wroc.pl , telefon: 71 718 62 30

O każdej zmianie osób odpowiedzialnych za realizację przedmiotu zamówienia Zamawiający poinformuje pisemnie - za pośrednictwem poczty elektronicznej, na wskazany przez Wykonawcę adres e-mail.



Wzór zlecenia wraz z protokołem odbioru usług

Dane Wykonawcy		
ZLECENIE WYKONANIA USŁUG		
Nr zlecenia		
Data zlecenia		
Adres realizacji		
Zgłaszający		
Zakres prac		
Termin wykonania		
Podpis sporządzającego zlecenie	Podpis Zamawiającego	Podpis przyjmującego zlecenie
PROTOKÓŁ ODBIORU USŁUG		
Komisja w składzie:		
1. Z ramienia Zamawiającego:		
2. Z ramienia Wykonawcy:		
zebrała się w dniu celem dokonania odbioru technicznego usług j.w.		
W wyniku czynności odbiorowych stwierdzono, że usługi wg zlecenia j.w.		
zgłoszone do odbioru w dniu:		
zostały wykonane w dniu:		
zgodnie ze zleceniem jw. i Umową nr z dnia za wyjątkiem n/w usterek:		
.....		
Wyznacza się termin usunięcia w/w usterek do dnia		
Ponowny odbiór usług wyznacza się w dniu		
Opierając się na powyższym uznaje się wykonane usługi za odebrane/ nieodebrane*		
*niepotrzebne skreślić		
Potwierdzenie wykonania usług		
Przedstawiciel Zamawiającego	Wykonawca	Przedstawiciel Użytkownika

