



Krajowa strategia postępowania przy zwalczaniu wysoce zjadliwej grypy ptaków

ZATWIERDZIŁ

30.09.2021.

Główny Lekarz Weterynarii Mirosław Welz

.....
data

.....
podpis



Spis treści

Wprowadzenie	3
Podstawy prawne	5
Szacowanie ryzyka	5
Struktura zarządzania i współpraca służb	9
Zasoby i rezerwy	11
Zasoby kadrowe.....	11
Baza laboratoryjna.....	11
Uśmiercenie drobiu	11
Unieszkodliwianie UPZZ przy zwalczaniu ogniska HPAI	12
Rezerwy strategiczne	12
Finansowanie zwalczania grypy ptaków.....	13
Środki zwalczania grypy ptaków	13
Podejrzenie choroby	13
Potwierdzenie choroby.....	15
Działania prewencyjne – uśmiercanie i ubój prewencyjny oraz uśmiercanie drobiu w gospodarstwach kontaktowych	16
Obszary i strefy objęte ograniczeniami	18
Zespół redakcyjny	18
Dokumenty powiązane	18
Załącznik nr 1 Krajowy Plan Zarządzania Kryzysowego: EPIZOOTIA - zadania i obowiązki uczestników zarządzania kryzysowego w formie siatki bezpieczeństwa dla faz: zapobieganie i przygotowania.....	19
Załącznik nr 2 Zadania i obowiązki uczestników zarządzania kryzysowego w formie siatki bezpieczeństwa dla fazy reagowania.....	26
Załącznik nr 3 Decyzja PLW – podejrzenie.....	27
Załącznik nr 4 Decyzja PLW – wyznaczenie ogniska.....	29
Załącznik nr 5 Decyzja PLW – wygaśnięcie decyzji o podejrzeniu	32
Załącznik nr 6 Decyzja PLW – wygaśnięcie decyzji o stwierdzeniu ogniska.....	34
Załącznik nr 7 Rozporządzenie PLW – obszary.....	36
Załącznik nr 8 Rozporządzenie Wojewody – obszary na terytorium więcej niż jednego powiatu	39
Załącznik nr 9 Wizytacje gospodarstw w obszarze zagrożonym.....	42

Wprowadzenie

Wysoce zjadliwa grypa ptaków (HPAI) na terytorium Rzeczypospolitej Polskiej po raz pierwszy została wykryta w 2006 r. W sezonie 2006/2007 stwierdzono 9 ognisk HPAI u drobiu oraz 30 u ptaków dzikich. Następnie, po 10 letniej przerwie w sezonie 2016/2017 stwierdzono 65 ognisk u drobiu oraz 68 u ptaków dzikich. Pod koniec 2019 roku ponownie wykryto ogniska HPAI w Polsce, w efekcie czego w sezonie 2019/2020 stwierdzono w sumie 35 ognisk u drobiu i 1 ognisko u ptaków dzikich.

Przełom 2020/2021 przyniósł największą jak dotychczas epizootię wysoce zjadliwej grypy ptaków (HPAI) w Polsce, jak również w Europie, zarówno pod względem czasu jej trwania oraz liczby stwierdzonych ognisk choroby. W całym sezonie w Unii Europejskiej wykryto ponad 1200 ognisk u drobiu oraz ponad 2300 przypadków u dzikiego ptactwa.

W sezonie 2020/2021 w Polsce potwierdzono 358 ognisk (19 ognisk w okresie XI – XII 2020r. i 339 ognisk w okresie I – VIII 2021r.) oraz 92 przypadki u dzikich ptaków (4 w 2020r. i 88 w 2021r.). W ogniskach utrzymywano w sumie 14 324 246 ptaków, z czego 2 326 279 padło, co świadczy o bardzo wysokim stopniu zagrożenia tej choroby dla sektora drobiarskiego.

Najwięcej ognisk stwierdzono w województwie mazowieckim (132), z czego 68 w powiecie żuromińskim i 40 w powiecie mławskim. Taka skala epizootii spowodowała znaczne problemy z dostępnością dwutlenku węgla niezbędnego do uśmiercania ptaków. W efekcie w 49 ogniskach (utrzymujących w większości od 10 tys. do 100 tys. ptaków) wszystkie ptaki padły. Prowadzone są obecnie działania gwarantujące zabezpieczenie rezerw dostaw gazu na wypadek kolejnej epizootii o podobnej skali. Czas od postawienia podejrzenia do zabicia wyniósł średnio w Polsce 76 godzin, co przy wspomnianych problemach można uznać jako zadowalający, jednak w odniesieniu do poszczególnych ognisk mógł przyczynić się do szerzenia czynnika zakaźnego.

Kolejny zidentyfikowany problem wiązał się z przepływem informacji pomiędzy poszczególnymi szczeblami Inspekcji Weterynaryjnej. Konieczność uzgadniania pilnych, newralgicznych zagadnień, jednocześnie na kilku szczeblach oraz szybkiego pozyskania niezbędnych informacji w czasie rzeczywistym, np. dla Komisji Europejskiej, Ministerstwa Rolnictwa i Rozwoju Wsi, podmiotów, dziennikarzy, spowodowała, że w Głównym Inspektoracie Weterynarii uruchomiono informatyczny system ZID-AI, pozwalający na szybki przepływ informacji zawierających niezbędne dane nt. ognisk oraz ustanowionych obszarach objętych ograniczeniami.

Tegoroczna epidemia HPAI po raz kolejny wskazała na problem związany z niedoborami kadrowymi Inspekcji Weterynaryjnej. Do zwalczania ognisk kierowane były osoby z innych jednostek IW (innych powiatów, a nawet województw). Wykonywanie bieżących zadań było utrudnione, z tego względu podjęto kroki w celu pozyskania nowych etatów dla jednostek Inspekcji Weterynaryjnej (poziom powiatowy, wojewódzki, centralny).

Ogromna liczba ognisk, a w konsekwencji uśmierconego drobiu, ze względu na wielkość produkcji drobiarskiej w zakażonych fermach, prowadziła do problemów z wypłatami odszkodowań. Problemy z uzyskaniem środków pod tym względem mogą opóźnić wdrożenie najskuteczniejszego środka zwalczania - prewencyjnego zabicia zwierząt w obszarze zapowietrzonym/zagrożonym, doprowadzając do rozprzestrzenienia się choroby na kolejne fermy. W celu skutecznego zwalczania HPAI w przyszłości należy zapewnić pod tym względem większą płynność finansową poprzez możliwość szybkiej wypłaty odszkodowań oraz innych kosztów zwalczania choroby.

Sektor drobiarski w Polsce jest jedną z najprężniej rozwijających się gałęzi gospodarki żywnościowej. Produkcję drobiu w Polsce napędza krajowa konsumpcja mięsa drobiowego, niemniej jednak głównym motorem napędowym jest przede wszystkim dynamicznie rozwijający się eksport. Po akcesji Polski do UE pozycja polskiego rynku drobiu umacniała się sukcesywnie.

W ciągu ostatniej dekady nasz kraj stał się jednym z liderów w wewnątrzspółnotowym handlu mięsem drobiowym, jak również zajmuje ważne miejsce w światowej czołówce w eksporcie mięsa drobiowego do państw trzecich. W ostatnich latach Polska umocniła swoją pozycję na rynku unijnym, stając się od 2014 roku największym producentem mięsa drobiowego w Unii Europejskiej. W 2019 roku produkcja mięsa drobiowego w Polsce wyniosła 2,6 mln ton, co stanowi 18,2% produkcji unijnej, w dalszej kolejności była Wielka Brytania 2,0 mln ton (14%), Hiszpania 1,74 mln ton (12,2%), Francja 1,7 mln ton (11,9%), Niemcy 1,6 mln ton (11,1%), Włochy 1,3 mln ton (9,1%) i pozostałe kraje UE 3,3 mln ton (23,4%). Zdając sobie sprawę, że międzynarodowy handel jest kluczowym bodźcem dla rozwoju produkcji drobiarskiej, należy dążyć do jak najszybszego ograniczenia strat związanych z wystąpieniem w Polsce w latach 2020-2021 ognisk wysoce zjadliwej grypy ptaków.

Tylko szybkie i skuteczne działania w zwalczaniu grypy ptaków, np.

- szybkie postawienie podejrzenia choroby,
- szybkie rozpoznanie choroby w laboratorium;
- skuteczna likwidacja ptaków w ognisku oraz
- wprowadzenie tymczasowych restrykcji na obszarze występowania grypy, w tym działania prewencyjne – uśmiercanie i ubój prewencyjny oraz uśmiercanie drobiu w gospodarstwach kontaktowych, aby zapobiec jej dalszemu rozprzestrzenieniu (zgodnie z decyzją powiatowego lekarza weterynarii),

są w stanie ograniczyć straty dla polskiej gospodarki, zniwelować szkody związane z wprowadzonymi przez państwa trzecie ograniczeniami w eksporcie z Polski mięsa i produktów drobiowych i doprowadzić do odzyskania przez Polskę statusu kraju wolnego od grypy ptaków. Mając na uwadze powyższe Główny Lekarz Weterynarii Rzeczypospolitej Polskiej przyjął niniejszą Strategię.

Polska Strategia postępowania przy zwalczaniu wysoce zjadliwej grypy ptaków opracowana została w oparciu o obowiązujące przepisy prawa krajowego i unijnego oraz wytyczne Światowej Organizacji Zdrowia Zwierząt OIE.

Celem Strategii jest ustalenie ram działania Inspekcji Weterynaryjnej w przypadku wystąpienia zagrożenia HPAI oraz zapewnienie, że podjęte zostaną wszelkie niezbędne działania zmierzające do utrzymania lub niezwłocznego odzyskania statusu epizootycznego kraju w odniesieniu do grypy ptaków, a ognisko choroby będzie wygaszone w czasie nie dłuższym niż 48 godzin od jego wyznaczenia. Powyższy cel realizowany będzie w oparciu o cztery główne założenia:

- 1) zapobieganie występowaniu grypy ptaków w Polsce poprzez bierny i czynny monitoring występowania choroby w środowisku, szczególnie u ptactwa dzikiego, a także poprzez podnoszenie świadomości producentów drobiu i zwiększony nacisk na stosowanie skutecznych zasad bioasekuracji gospodarstw;
- 2) wdrożenie precyzyjnych procedur na wypadek wystąpienia grypy ptaków w Polsce w oparciu o obowiązujące przepisy prawa i międzynarodowe zasady zwalczania chorób zakaźnych zwierząt;

- 3) wzmocnienie współpracy wszystkich niezbędnych służb na każdym szczeblu struktury administracyjnej;
- 4) zapewnienie dostępności odpowiednich rezerw sił i środków na wypadek wystąpienia choroby na terytorium Polski.

Niniejsza strategia stanowi podstawę do opracowania krajowego planu gotowości zwalczania wysoce zjadliwej grypy ptaków w Polsce. Przyjęte założenia znajdują podstawę w przepisach prawa krajowego oraz Unii Europejskiej i mają służyć Inspekcji Weterynaryjnej w sytuacji kryzysu związanego z wystąpieniem grypy ptaków jako choroby zakaźnej zwierząt o dużym znaczeniu dla gospodarki krajowej, ale również mogącej stanowić zagrożenie zdrowia publicznego.

Jest to więc swoista mapa drogowa, szczególnie ważna do czasu powstania nowego krajowego planu gotowości zwalczania wysoce zjadliwej grypy ptaków, co będzie możliwe po ustawowym wdrożeniu przepisów Prawa o zdrowiu zwierząt w prawo krajowe.

Podstawy prawne

Podstawy prawne opracowania i przyjęcia strategii zwalczania grypy ptaków na terytorium RP:

- 1) rozporządzenie Parlamentu Europejskiego i Rady (UE) 2016/429 z dnia 9 marca 2016 r. w sprawie przenośnych chorób zwierząt oraz zmieniające i uchylające niektóre akty w dziedzinie zdrowia zwierząt („Prawo o zdrowiu zwierząt”);
- 2) rozporządzenie delegowane Komisji (UE) 2020/687 z dnia 17 grudnia 2019 r. uzupełniające rozporządzenie Parlamentu Europejskiego i Rady (UE) 2016/429 w odniesieniu do przepisów dotyczących zapobiegania niektórym chorobom umieszczonym w wykazie oraz ich zwalczania;
- 3) rozporządzenie wykonawcze Komisji (UE) 2018/1882 z dnia 3 grudnia 2018 r. w sprawie stosowania niektórych przepisów dotyczących zapobiegania chorobom oraz ich zwalczania do kategorii chorób umieszczonych w wykazie oraz ustanawiające wykaz gatunków i grup gatunków, z którymi wiąże się znaczne ryzyko rozprzestrzeniania się chorób umieszczonych w tym wykazie;
- 4) ustawa z dnia 11 marca 2004 r. o ochronie zdrowia zwierząt oraz zwalczaniu chorób zakaźnych zwierząt;
- 5) ustawa z dnia 26 kwietnia 2007 r. o zarządzaniu kryzysowym;
- 6) Krajowy Plan Zarządzania Kryzysowego.

Szacowanie ryzyka

Szacowanie ryzyka wystąpienia HPAI w Polsce oparte zostało o cztery kluczowe elementy:

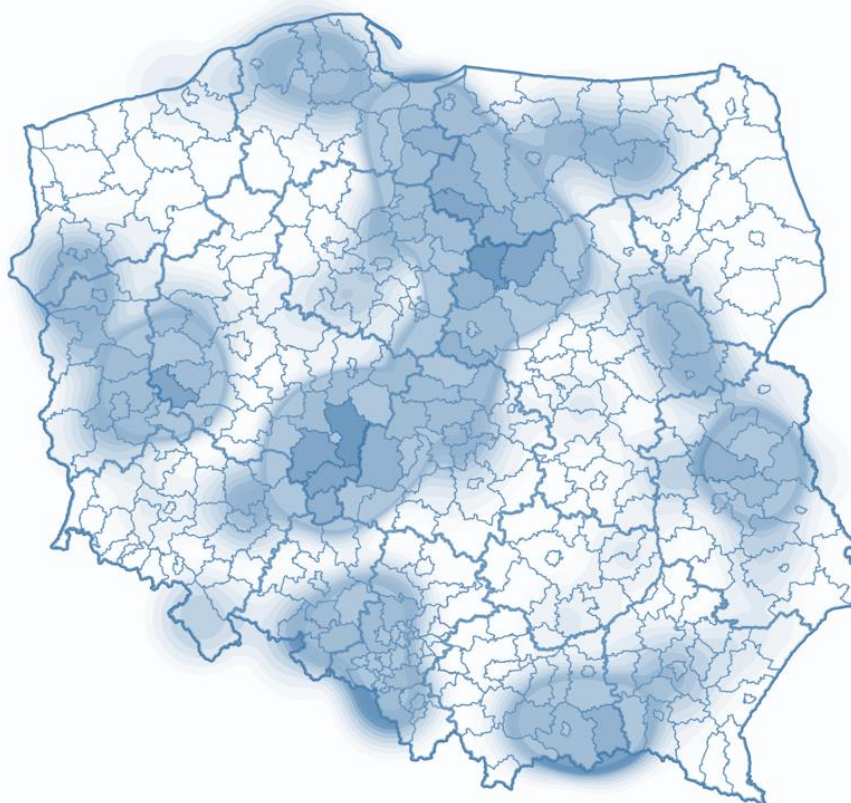
- 1) znaczenie wystąpienia choroby dla gospodarki narodowej oraz dla zdrowia publicznego,
- 2) wartość rynku sektora drobiarskiego, uwzględniająca cały łańcuch dostaw i usług od rynku pasz i stad hodowlanych do żywności pochodzenia zwierzęcego,
- 3) wymogi prawne i rozwiązania organizacyjne administracji publicznej oraz szczególne wymagania w handlu międzynarodowym i wytyczne OIE w zakresie zwalczania HPAI;
- 4) kryteria ryzyka:
 - a) występowanie HPAI na wskazanych obszarach w poprzednich „sezonach grypowych” w Polsce w ciągu ostatnich 5 lat (tzn. w sezonach 2016/2017, 2019/2020, 2020/2021) i potencjał szerzenia się HPAI na tych obszarach;

- b) regiony zidentyfikowane jako obszary wysokiego ryzyka wystąpienia HPAI w oparciu o mapy wielokryterialnego modelowania decyzji (MCDA) oraz analizę i monitorowanie bieżącej sytuacji na świecie;
- c) miejsca postojów dzikich ptaków podczas sezonowych migracji oraz dużych koncentracji podczas zimowania (po konsultacji z ekspertami w dziedzinie ornitologii);
- d) analiza zagęszczenia produkcji drobiarskiej oraz uwarunkowania środowiskowe i geograficzne (szlaki migracyjne i obszary chronione).

Dla celów strategii i w oparciu o powyższe kryteria, zidentyfikowano obszary wysokiego i umiarkowanego ryzyka wystąpienia i szerzenia się HPAI u drobiu i dzikich ptaków w Polsce.

Obszary wysokiego ryzyka:

- województwo lubelskie: powiat lubartowski
- województwo lubuskie: powiat gorzowski
- województwo łódzkie: powiat sieradzki
- województwo mazowieckie: powiat żuromiński i mławski
- województwo wielkopolskie: powiat kaliski, ostrowski, ostrzeszowski, wolsztyński
- województwo warmińsko-mazurskie: powiat iławski i nowomiejski



Na obszarach wysokiego ryzyka należy wprowadzić środki nadzoru ukierunkowane na wczesne wykrycie zakażeń HPAI i polegające na zintensyfikowaniu monitoringu biernego u drobiu i dzikich ptaków poprzez:

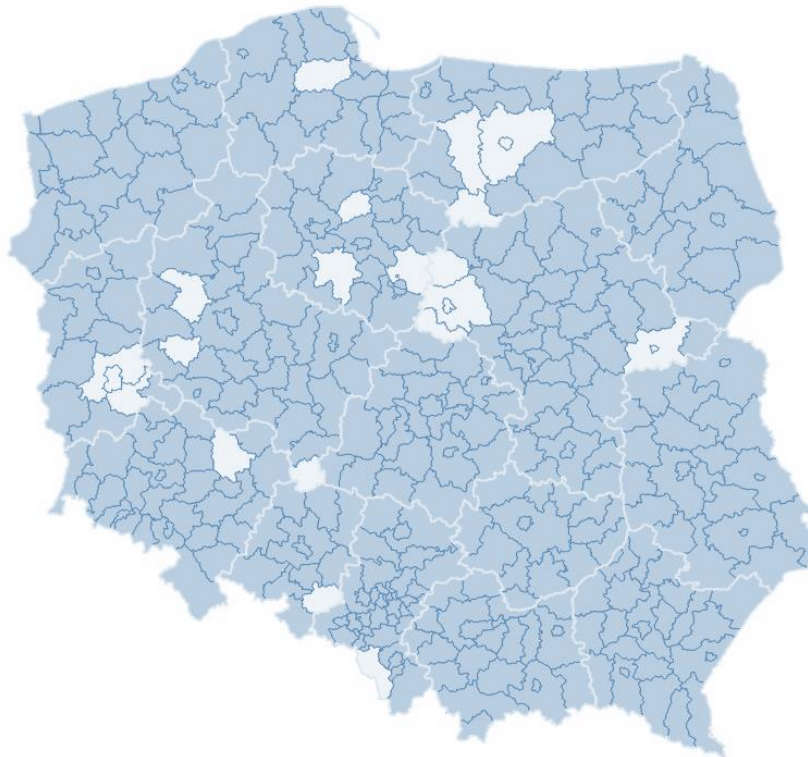
- 1) ustalenie przyczyn wszelkich zmian w normalnych parametrach produkcyjnych i zdrowotnych;
- 2) pobranie standardowego zestawu próbek do badań laboratoryjnych, tzn. narządów wewnętrznych od co najmniej pięciu chorych lub padłych ptaków (jeśli są one dostępne) i co

najmniej 20 wymazów z tchawicy lub jamy ustno-gardłowej i 20 wymazów z kloaki w przypadku wystąpienia:

- a) u wszystkich gatunków drobiu objawów klinicznych lub zmian pośmiertnych wskazujących na HPAI lub nie dających podstaw do wykluczenia HPAI;
- b) zaburzeń zdrowotnych w których występują jednocześnie przynajmniej dwa (drób grzebiący) lub przynajmniej jeden (drób wodny) z niżej wymienionych objawów:
 - zwiększona upadkowość
 - spadek spożycia paszy i wody
 - w przypadku stad będących w okresie nieśności zmniejszenie produkcji jaj;
- c) opracowanie i wdrożenie, opartego na ryzyku, nadzoru pod kątem HPAI nad gatunkami drobiu, które zasadniczo nie wykazują znaczących objawów klinicznych, zgodnie z Załącznikiem II, Część I, Sekcja 5 Rozporządzenia 2020/689.

Jako obszary średniego ryzyka wystąpienia HPAI u drobiu zidentyfikowano następujące powiaty:

- województwo dolnośląskie: powiat trzebnicki
- województwo kujawsko-pomorskie: powiaty inowrocławski, chełmiński, lipnowski
- województwo lubuskie: powiaty zielonogórski i nowosolski
- województwo mazowieckie: powiaty gostyniński, płocki, sierpecki, siedlecki
- województwo opolskie: powiat kędzierzyńsko-kozielski
- województwo pomorskie: powiat kartuski
- województwo śląskie: powiat cieszyński
- województwo wielkopolskie: powiaty grodziski, kępiński i szamotulski
- województwo warmińsko-mazurskie: powiaty działdowski, olsztyński i ostródzki.

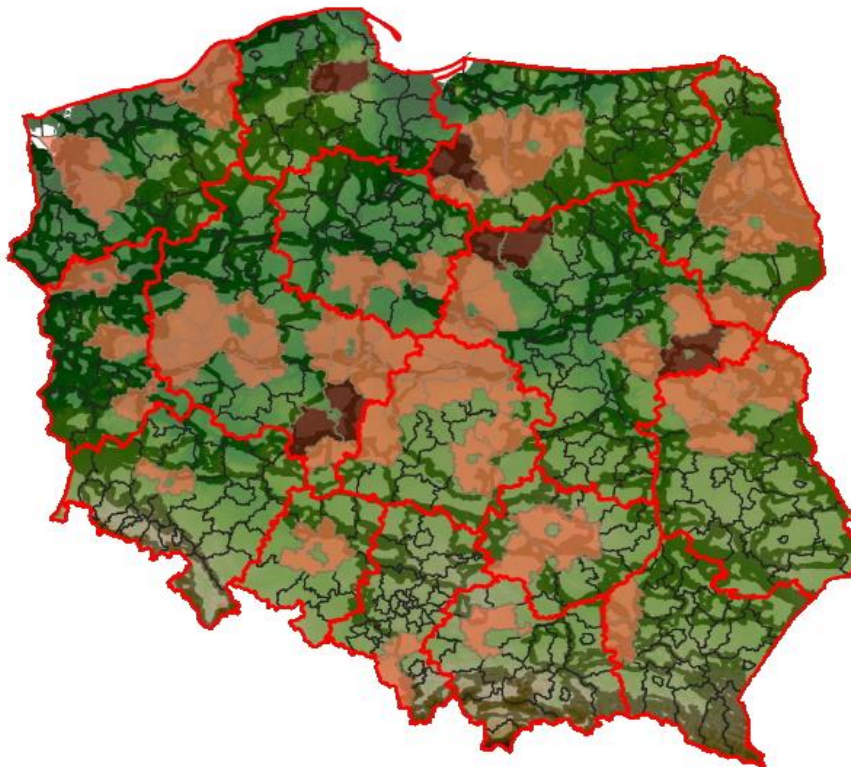


Na obszarach średniego ryzyka należy wprowadzić dodatkowe środki nadzoru ukierunkowane na wczesne wykrycie zakażeń HPAI polegające na zintensyfikowaniu monitoringu biernego u drobiu i dzikich ptaków, poprzez:

- 1) dochodzenie celem ustalenia przyczyn wszelkich zmian w normalnych parametrach produkcyjnych i zdrowotnych;
- 2) pobranie standardowego zestawu próbek do badań laboratoryjnych w przypadku wystąpienia u drobiu objawów klinicznych lub zmian pośmiertnych wskazujących na HPAI lub nie dających podstaw do wykluczenia HPAI;
- 3) opracowanie i wdrożenie, opartego na ryzyku, nadzoru pod kątem HPAI nad gatunkami drobiu, które zasadniczo nie wykazują znaczących objawów klinicznych, zgodnie z Załącznikiem II, Część I, Sekcja 5 Rozporządzenia 2020/689.

Z kolei obszary wysokiego ryzyka wprowadzenia wirusa do Polski przez dzikie ptaki obejmują powiaty, na terenie których występują miejsca postoju dzikich ptaków podczas jesiennych wędrówek oraz ich dużych koncentracji podczas zimowania:

- Zalew Szczeciński z deltą Świny - powiat policki, powiat goleniowski, powiat kamieński i Świnoujście
- zachodnia część Zatoki Gdańskiej (Zatoka Pucka z ujściem Wisły) – powiaty pucki, Gdańsk, Gdynia, Sopot, nowodworski
- Zalew Wiślany – powiaty elbląski i braniewski
- Dolina dolnej Odry – powiaty myśliborski, gryfiński i policki
- ujście Warty – powiat gorzowski
- Zbiornik Nyski – powiat nyski
- Zbiornik Jeziorsko – powiaty poddębicki, sieradzki i turecki
- kompleks Stawów Milickich – powiaty milicki i trzebnicki
- zbiorniki miejskie miasta Warszawy.



Na terenach wysokiego ryzyka wystąpienia HPAI u dzikich ptaków należy wprowadzić działania polegające na intensyfikacji monitoringu biernego u dzikich ptaków poprzez włączenie komponentu aktywnego wyszukiwania zwłok (z ukierunkowaniem na ptaki blaszkodziobe, siewkowe i drapieżne) oraz monitoringu czynnego (badania ptaków blaszkodziobych upolowanych przez myśliwych oraz obrączkowanych przez ornitologów).

Struktura zarządzania i współpraca służb

Ustanowienie struktury zarządzania obejmującej organy Inspekcji Weterynaryjnej oraz inne organy instytucji publicznych jest niezbędne, aby zapewnić szybkość i skuteczność procesu podejmowania decyzji.

W zakresie działań Inspekcji Weterynaryjnej struktura zarządzania obejmuje następujące poziomy:

- 1) krajowy – działania koordynowane przez Głównego Lekarza Weterynarii (GLW). GLW koordynuje działania podległych jednostek Inspekcji Weterynaryjnej i sprawuje nadzór nad realizacją strategii po wybuchu choroby w kraju, jak również współpracuje z krajowym laboratorium referencyjnym ds. grypy ptaków PIWet-PIB w Puławach;
- 2) regionalny – działania koordynowane przez wojewódzkiego lekarza weterynarii (WLW), który koordynuje i nadzoruje działania podległych powiatowych lekarzy weterynarii;
- 3) lokalny – działania koordynowane przez powiatowego lekarza weterynarii (PLW). PLW jest odpowiedzialny za zwalczanie ogniska choroby stwierdzonego na obszarze powiatu poprzez nadzór nad wykonaniem wydanych przez siebie decyzji administracyjnych zawierających środki (nakazy i zakazy) nakładane na podmioty.

W zakresie działań krajowego laboratorium referencyjnego ds. grypy ptaków Państwowego Instytutu Weterynaryjnego – Państwowego Instytutu Badawczego w Puławach zarządzanie kryzysem i wykonywane czynności obejmują m. in.:

- 1) diagnostykę laboratoryjną grypy ptaków;
- 2) okresową ocenę potencjału zoonotycznego wirusa HPAI dla ludzi;
- 3) ocenę pokrewieństwa filogenetycznego pomiędzy szczepami wirusa;
- 4) ocenę ryzyka wprowadzenia i rozprzestrzenienia wirusa grypy, w tym mapowanie obszarów ryzyka;
- 5) przygotowywanie ekspertyz i opinii dla MRiRW i GIW;
- 6) sprawowanie nadzoru merytorycznego nad laboratoriami urzędowymi w zakresie grypy ptaków.

PLW przekazuje WLW raporty o podejrzeniu, wyznaczeniu i wygaszeniu ogniska choroby lub uchyleniu podejrzenia choroby oraz raporty ze stanu realizacji działań w ognisku choroby. Z poziomu wojewódzkiego raporty, o których mowa powyżej, przekazywane są po certyfikacji do Głównego Inspektoratu Weterynarii (GIW). GLW informuje o sytuacji ministra właściwego ds. rolnictwa, nadzorującego zadania Inspekcji Weterynaryjnej oraz Komisję Europejską i pozostałe państwa członkowskie UE.

W przypadku zaistnienia sytuacji kryzysowej, jaką jest wystąpienie wysoce zjadliwej grypy ptaków, zakres i zasady realizacji działań w sprawach zarządzania kryzysowego oraz określenie organów właściwych do realizacji tych zadań reguluje ustawa z dnia 26 kwietnia 2007 r. o zarządzaniu kryzysowym. W oparciu o ww. ustawę, w skład struktury zarządzania kryzysowego

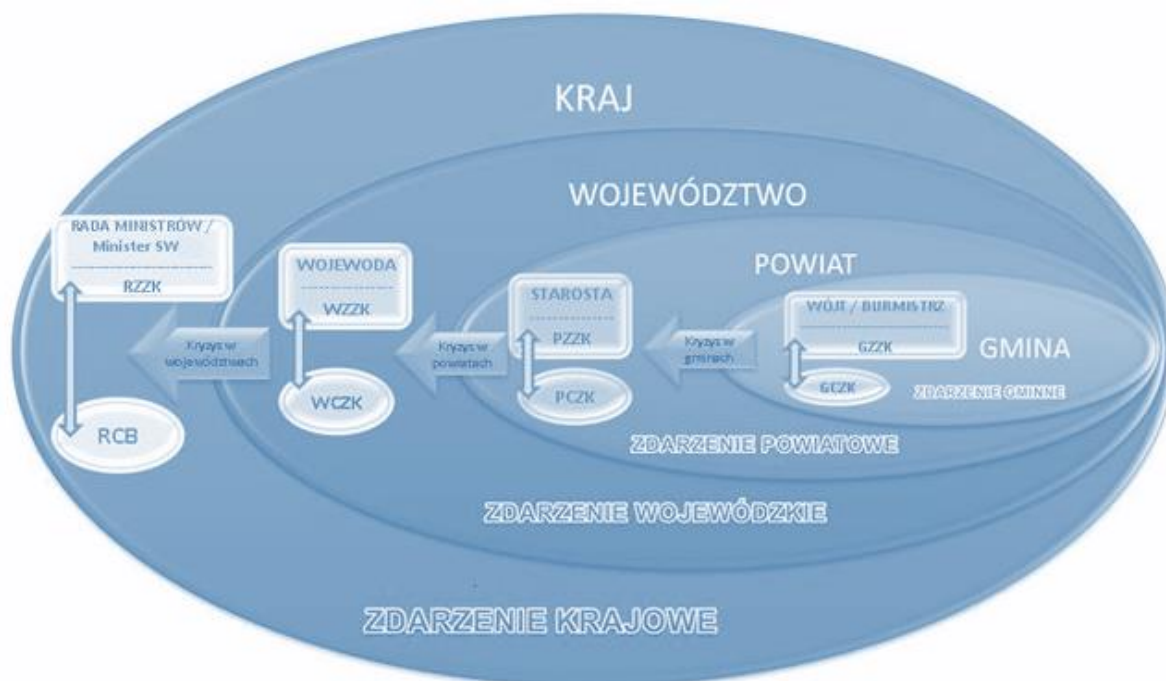
na terytorium Rzeczypospolitej Polskiej wchodzi instytucje szczebla krajowego, wojewódzkiego, powiatowego i gminnego. Organy wchodzące w skład tego systemu w ramach zapobiegania sytuacjom kryzysowym współdziałają z Inspekcją Weterynaryjną w przypadku wystąpienia nagłych zadań, w których IW jest podmiotem wiodącym, w tym ognisk HPAI. Działania podejmowane są głównie na poziomie powiatowego i wojewódzkiego zespołu zarządzania kryzysowego.

Schemat nr 1: struktura zarządzania kryzysowego w Polsce.

Szczebel administracyjny	Organ zarządzania kryzysowego	Organ opiniodawczo-doradczy	Centrum Zarządzania Kryzysowego
Krajowy	Rada Ministrów, Prezes Rady Ministrów	Rządowy Zespół Zarządzania Kryzysowego	Rządowe Centrum Bezpieczeństwa
Resortowy	Minister kierujący działem administracji rządowej, Kierownik organu centralnego	Zespół Zarządzania Kryzysowego (ministerstwa, urzędu centralnego)	Centrum Zarządzania Kryzysowego (ministerstwa, urzędu centralnego)
Wojewódzki	Wojewoda	Wojewódzki Zespół Zarządzania Kryzysowego	Wojewódzkie Centrum Zarządzania Kryzysowego
Powiatowy	Starosta powiatu	Powiatowy Zespół Zarządzania Kryzysowego	Powiatowe Centrum Zarządzania Kryzysowego
Gminny	Wójt, Burmistrz, Prezydent miasta	Gminny Zespół Zarządzania Kryzysowego	Mogą być tworzone (nie ma obowiązku utworzenia) gminne (miejskie) centra zarządzania kryzysowego

Źródło: www.gov.pl

Schemat nr 2: model organizacji powiadamiania i reagowania kryzysowego.



Źródło: www.gov.pl

Zasoby i rezerwy

Zasoby kadrowe

Działania w zakresie zwalczania ogniska grypy ptaków nadzorowane są przez powiatowego lekarza weterynarii. Wsparcie kadrowe może zostać zapewnione przez urzędowych lekarzy weterynarii wyznaczonych na podstawie art. 16 lub 18 ustawy o Inspekcji Weterynaryjnej, a także pracowników Inspekcji Weterynaryjnej z innych powiatowych i wojewódzkich inspektoratów weterynarii.

Wsparcie działań Inspekcji Weterynaryjnej w ramach zwalczania ogniska grypy ptaków w zakresie zaangażowania innych służb, zabezpieczenia terenu, a także wykonywania prac pomocniczych w ognisku choroby zapewniają powiatowe i wojewódzkie zespoły zarządzania kryzysowego koordynowane przez starostę/wojewodę.

Dochodzenie epizootyczne przeprowadza powiatowy lekarz wspierany przez zespół ds. dochodzeń epizootycznych działający przy wojewódzkim lekarzu weterynarii lub Głównym Lekarzu Weterynarii.

Baza laboratoryjna

Istniejąca baza laboratoriów:

- Krajowe laboratorium referencyjne ds. grypy ptaków PIWet-PIB w Puławach. Badania w kierunku HPAI wykonywane są w PIWet-PIB w Puławach, a akredytację na metodę dotyczącą diagnostyki grypy ptaków laboratorium uzyskało w roku 2009. Od początku roku zostało przebadane około 80 000 próbek.

Sieć planowanych laboratoriów terenowych diagnostyki HPAI w Polsce (aktywowanych z dniem 31 października 2021r.):

- Zakład Pryszczycy PIWet-PIB w Puławach,
- Zakład Higieny Weterynaryjnej w Warszawie Oddział Terenowy w Siedlcach
- Zakład Higieny Weterynaryjnej Krośnice
- Zakład Higieny Weterynaryjnej w Poznaniu, termin uruchomienia listopad 2021r. w 2 etapie w następujących laboratoriach:
 - Zakład Higieny Weterynaryjnej w Gdańsku,
 - Zakład Higieny Weterynaryjnej Bydgoszczy Oddział Terenowy we Włocławku.Przewidywany termin uruchomienia II kwartał 2022r.

Uśmiercenie drobiu

Likwidacja ptaków w ognisku odbywa się poprzez wprowadzenie do obiektu przebywania ptaków dwutlenku węgla w postaci gazowej w ilości i stężeniu pozwalającym na uśmiercenie wszystkich ptaków z uwzględnieniem zasad dokonania humanitarnego ich zabicia.

Działanie to powinno być przeprowadzone przez uprawniony podmiot gospodarczy z użyciem specjalistycznych urządzeń (sprzęt ochrony osobistej, detektor gazu, jednostki transportowe do poruszania się wewnątrz obiektu podczas zbierania drobiu w kurnikach klatkowych, ładowarki, flota do transportu ludzi i zwierząt, zestaw dozujący do rozprzestrzeniania się gazu, wentylatory przenośne o dużej wydajności do wietrzenia, zamgławiacze o dużej i średniej wydajności, opryskiwacze spalinowe i ręczne, materiały uniemożliwiające rozprzestrzeniania się

gazu na zewnątrz, środki do dezynfekcji oraz personel posiadający przeszkolenie w zakresie obchodzenia się z CO₂). Podmiot powinien świadczyć usługi kompleksowe w zakresie uszczelniania obiektów hodowlanych, uśmiercania ptaków poprzez ich gazowanie, pomiar stężeń gazu w obiektach, załadunku martwych zwierząt do kontenera, dezynfekcji.

Sporządzony w GIW wykaz tych przedsiębiorstw jest udostępniany powiatowym inspektoratom weterynarii za pośrednictwem „chmury”, tj. wewnętrznego narzędzia IW.

Unieszkodliwianie UPZZ przy zwalczaniu ogniska HPAI

Zgodnie z obowiązującymi przepisami prawa, martwy drób zabity w ramach zwalczania chorób zakaźnych zwierząt (w tym HPAI) stanowi uboczny produkt pochodzenia zwierzęcego kategorii 2. Taki materiał powinien być przewieziony szczelnymi środkami transportu do uprawnionych zakładów sektora utylizacyjnego (zakłady przetwórcze kat. 1 lub 2, spalarnie) w celu przetworzenia metodą sterylizacji ciśnieniowej lub spalania.

W Polsce działalność w zakresie unieszkodliwiania martwych zwierząt prowadzi obecnie 15 przedsiębiorstw sektora utylizacyjnego. Z posiadanych danych wynika, że ww. zakłady dysponują możliwością unieszkodliwienia maksymalnie ok. 2185 ton dostarczonego surowca w ciągu doby. W okresie największego obciążenia zakładów surowcem (od 21 do 30 kwietnia 2021 roku) zakłady te przyjmowały łącznie ok. 1924 ton surowca na dobę.

Sporządzony w GIW wykaz podmiotów świadczących usługi kompleksowe w zakresie odbioru, transportu i unieszkodliwiania zwłok zwierząt pochodzących z ogniska jest udostępniany powiatowym inspektoratom weterynarii za pośrednictwem „chmury”.

Wybór podmiotów sektora utylizacyjnego do odbioru, transportu i unieszkodliwienia zwłok martwych zwierząt pochodzących z ognisk HPAI powinien się odbywać zgodnie z Wytycznymi Głównego Lekarza Weterynarii w sprawie postępowania powiatowych lekarzy weterynarii przy wyborze podmiotów sektora utylizacyjnego do odbioru, transportu i unieszkodliwienia zwłok martwych zwierząt oraz innych produktów pochodzących z ognisk chorób zakaźnych zwierząt objętych obowiązkiem urzędowego zwalczania oraz martwych zwierząt i produktów pochodzących ze stad i hodowli objętych programami zwalczania chorób zakaźnych zwierząt opracowanymi przez Głównego Lekarza Weterynarii, wprowadzonych pismem znak: ZU.0200.1.2021(1) z dnia 6 sierpnia 2021 roku.

Rezerwy strategiczne

Główny Lekarz Weterynarii w ramach działań związanych z zabezpieczeniem potrzeb Inspekcji Weterynaryjnej w ogniskach HPAI o znaczeniu kryzysowym, zgłosił do Rządowego Programu Rezerw Strategicznych na lata 2022-2026 usługi zabicia zwierząt i ich utylizacji, wraz z zabezpieczeniem potrzeb materiałowych, w tym między innymi zabezpieczenia w odpowiedni sprzęt ochrony osobistej pracowników IW prowadzących działania w ognisku choroby oraz w obszarze zagrożonym i zapowietrzonym. W ramach usługi zabicia zwierząt uwzględniono zabezpieczenie dostępności CO₂ do gazowania oraz odpowiednie zasoby niezbędne do niezwłocznej realizacji usługi związanej z utylizacją zabitego drobiu. Działania te obejmują gospodarstwa będące ogniskiem HPAI, gospodarstwa kontaktowe, jak również gospodarstwa znajdujące się w obszarze zapowietrzonym, w przypadku których należy podjąć działania związane z przeprowadzeniem prewencyjnego zabicia drobiu wraz z ich szybką utylizacją, w celu przerwania łańcucha epizootycznego dalszego rozwoju choroby.

Finansowanie zwalczania grypy ptaków

Środki finansowe na pokrycie wydatków wykraczających poza normalne koszty bieżące funkcjonowania Inspekcji Weterynaryjnej, związanych ze zwalczaniem ognisk choroby pochodzą z rocznej rezerwy budżetowej państwa. Dysponentem ww. rezerwy jest Minister Rolnictwa i Rozwoju Wsi.

Wniosek o przyznanie dodatkowych środków składany jest do MRiRW przez właściwego wojewodę (dysponent części budżetowej), w oparciu o wniosek właściwego WLW. Środki uruchamiane są przez Ministra Finansów.

W przypadku wyczerpania środków będących w dyspozycji Ministra Rolnictwa i Rozwoju Wsi, uruchamiane są rezerwy będące w dyspozycji Prezesa Rady Ministrów.

Środki zwalczania grypy ptaków

Podejrzenie choroby

W przypadku podejrzenia wystąpienia grypy ptaków, posiadacz zwierzęcia jest obowiązany do:

- 1) niezwłocznego zawiadomienia o tym organu Inspekcji Weterynaryjnej albo najbliższego podmiotu świadczącego usługi z zakresu medycyny weterynaryjnej, albo wójta (burmistrza, prezydenta miasta);
- 2) pozostawienia zwierząt w miejscu ich przebywania i niewprowadzania tam innych zwierząt;
- 3) uniemożliwienia osobom postronnym dostępu do pomieszczeń lub miejsc, w których znajdują się zwierzęta podejrzane o chorobę lub zwłoki zwierzęce;
- 4) wstrzymania się od wywożenia, wynoszenia i zbywania produktów, w szczególności mięsa, zwłok zwierzęcych, środków żywienia zwierząt, wody, ściółki, nawozów naturalnych w rozumieniu przepisów o nawozach i nawożeniu i innych przedmiotów znajdujących się w miejscu, w którym wystąpiła choroba;
- 5) udostępnienia organom Inspekcji Weterynaryjnej zwierząt i zwłok zwierzęcych do badań i zabiegów weterynaryjnych, a także udzielania pomocy przy ich wykonywaniu;
- 6) udzielania organom Inspekcji Weterynaryjnej oraz osobom działającym w imieniu tych organów wyjaśnień i podawania informacji, które mogą mieć znaczenie dla wykrycia choroby i źródeł zakażenia lub zapobiegania jej szerzeniu.

Na podejrzenie wystąpienia grypy ptaków mogą wskazywać następujące objawy kliniczne:

- 1) wczesne objawy mogą obejmować zmniejszenie apetytu i pragnienia oraz stosunkowo niską śmiertelność,
- 2) chore ptaki często siedzą lub stoją w półotępiętym stanie, dotykając głowami podłóża,
- 3) obrzęk i sinica grzebieni i dzwonek, a na ich końcach mogą pojawiać się wylewy krwawe lub wybroczyny,
- 4) trudności z oddychaniem,
- 5) obfite łzawienie,
- 6) wodnista biegunka i nadmierne pragnienie,
- 7) na nieopierzonych miejscach skóry można obserwować wylewy krwawe,
- 8) upadkowość w stadzie może osiągnąć 100 %.
- 9) choroba może jednak pojawiać się w stadach nagle, powodując śmierć wielu ptaków bez uprzednich objawów lub przy wystąpieniu minimalnych objawów depresji, zmniejszonego apetytu, stroszenia piór i gorączki,

- 10) kury nioski mogą początkowo składać jaja o miękkich skorupkach lub pozabwione skorpu (tzw. lanie jaj), następuje spadek nieśności,
- 11) u brojlerów i indyków w objawy HPAI są często mniej wyraźne niż u innych rodzajów drobiu, pierwszą wyraźną zaobserwowaną anomalią może być bardzo wyraźny wzrost upadkowości, mogą również występować obrzęk głowy i szyi oraz objawy neurologiczne, jak kręć szyi i ataksja,
- 12) u gęsi i kaczek okres bezobjawowy może być nawet kilkunastodniowy, częściej niż u innych gatunków mogą występować objawy neurologiczne i niższa śmiertelność.

PLW po otrzymaniu informacji o podejrzeniu grypy ptaków podejmuje niezwłocznie czynności w celu wykrycia lub wykluczenia choroby i wdraża działania mające na celu:

- 1) objęcie gospodarstwa urzędowym nadzorem,
- 2) przeprowadzenie badania klinicznego i pobranie próbek do badań laboratoryjnych wirusologicznych: co najmniej 5 padłych ptaków i/lub od żywego ptactwa z objawami co najmniej 20 wymazów z jamy ustno-gardłowej lub tchawicy i 20 wymazów z kloaki (próbki powinny dotrzeć do laboratorium w czasie rzeczywistym do 12 godzin od ich pobrania),
- 3) przeprowadzenie spisu lub oszacowania ilości drobiu w gospodarstwie,
- 4) nakazanie posiadaczowi zwierząt:
 - a) sporządzenia i aktualizacji spisu wszystkich zwierząt lub zwłok zwierzęcych oraz aktualizowania dokumentacji dotyczącej produkcji, zdrowia i identyfikowalności,
 - b) ustalenia stanu ilościowy produktów, środków żywienia zwierząt, ściółki i nawozów naturalnych znajdujących się w miejscu podejrzanym o chorobę,
 - c) izolacji zwierząt podejrzanych o zakażenie,
 - d) przechowywania obornika, w tym zużytej ściółki i używanej ściółki, oraz wszelkich produktów, materiałów lub substancji, które mogą być w izolacji i chronienie ich przed owadami, gryzoniami, zwierzętami z gatunków wrażliwych i innymi zwierzętami, w tym dzikimi, w takim zakresie, w jakim jest to technicznie i praktycznie wykonalne,
 - e) wdrożenia odpowiednich środków bioasekuracji, aby zapobiec ryzyku rozprzestrzeniania się choroby,
- 5) zakazanie przemieszczania zwierząt do i z gospodarstwa podejrzanego o zakażenie oraz produktów, materiałów, substancji (za wyjątkiem niezbędnych), a jeśli to konieczne również osób i środków transportu,
- 6) rozpoczęcie dochodzenia epizootycznego, które obejmuje weryfikację przemieszczeń do i z gospodarstwa w okresie monitorowania choroby wynoszącym 21 dni, w tym co najmniej ustalenie okresu, w którym choroba zakaźna zwierząt mogła rozwijać się w gospodarstwie, miejsca pochodzenia źródła choroby, ustalenie innych zakładów do których choroba mogła zostać przeniesiona, dróg przemieszczania się ludzi, zwierząt i przedmiotów, które mogły być przyczyną szerzenia się choroby.
- 7) zakazanie przemieszczenia drobiu, produktów pozyskanych z/od drobiu, produktów ubocznych pochodzenia zwierzęcego, pasz, ściółki, obornika, sprzętów, narzędzi z gospodarstwa uznanego za podejrzanego.

Zgodnie z przepisami rozporządzenia 2020/687 z dnia 17 grudnia 2019 r. uzupełniającego rozporządzenie Parlamentu Europejskiego i Rady (UE) 2016/429 w odniesieniu do przepisów dotyczących zapobiegania niektórym chorobom umieszczonym w wykazie oraz ich zwalczania, w szczególności art. 3 oraz załącznik I część C ust. 1 i 4, w przypadku podejrzenia wystąpienia choroby kategorii A (w tym HPAI), nałożony został obowiązek poinformowania właściwego laboratorium urzędowego o wysłaniu oraz planowanym czasie nadejścia próbek do badań.

Osobę odpowiedzialną w laboratorium urzędowym należy poinformować w odpowiednim czasie o wysyłce i planowanym nadejściu próbek. Dotyczy to próbek wysyłanych w związku z podejrzeniem wystąpienia chorób o których mowa powyżej, bez względu na to czy nadawcą jest powiatowy lekarz weterynarii czy zakład higieny weterynaryjnej, wysyłający próbki celem potwierdzenia uzyskanego wyniku dodatniego. W odniesieniu do tych badań właściwym laboratorium urzędowym w Polsce jest Państwowy Instytut Weterynaryjny – Państwowy Instytut Badawczy w Puławach.

Potwierdzenie choroby

Stwierdzenie grypy ptaków u drobiu i innych ptaków utrzymywanych przez człowieka odbywa się na podstawie uzyskania dodatnich wyników badań laboratoryjnych potwierdzających wykrycie materiału genetycznego wirusa grypy ptaków w krajowym laboratorium referencyjnym (PIWet – PIB Puławy).

PLW na podstawie dodatnich wyników badań laboratoryjnych otrzymanych z krajowego laboratorium referencyjnego w drodze decyzji administracyjnej wyznacza ognisko grypy ptaków oraz wdraża działania mające na celu:

- 1) nakazanie posiadaczowi zwierząt:
 - a) **niezwłoczne** uśmiercenie na miejscu wszystkich zwierząt gatunków wrażliwych w taki sposób, aby uniknąć ryzyka rozprzestrzenienia się choroby w trakcie uśmiercania i po uśmierceniu,
 - b) unieszkodliwienie zwłok drobiu w zakładzie utylizacyjnym (ZU) lub unieszkodliwienie zwłok w inny sposób, jeżeli nie jest to możliwe w ZU (np. grzebowisko); łączny czas od uzyskania wyniku dodatniego do przekazania UPZZ do unieszkodliwienia – 48h)
 - c) wdrożenie niezbędnych dodatkowych środków bioasekuracji, aby uniknąć potencjalnego rozprzestrzenienia się choroby,
 - d) odizolowanie wszystkich potencjalnie skażonych pasz, produktów, materiałów lub substancji, które znajdują się w ognisku do czasu poddania ich oczyszczaniu i dezynfekcji lub unieszkodliwieniu, jeżeli nie jest możliwe ich odkażenie,
- 2) niezwłoczne przeprowadzenie pod urzędowym nadzorem wstępnego oczyszczania i dezynfekcji w ognisku, a jeśli niezbędne również wstępnej dezynsekcji i deratyzacji. Następnie w ognisku choroby należy przeprowadzić końcowe oczyszczanie i dezynfekcję. Do dezynfekcji wstępnej i końcowej należy stosować produkty biobójcze, które wykazują działanie unieszkodliwiające w stosunku do wirusa grypy ptaków, w stężeniu i czasie trwania zgodnie z zaleceniami producenta stosowanego produktu,
- 3) kontynuację dochodzenia epizootycznego, o którym mowa przy podejrzeniu choroby. W ramach dochodzenia epidemiologicznego należy objąć śledzeniem okres monitorowania wynoszący 21 dni pozwalający na zidentyfikowanie zakładów powiązanych epidemiologicznie oraz innych istotnych miejsc związanych z rozprzestrzenianiem choroby, w tym środków transportu. W przypadku ustalenia takich podmiotów, PLW właściwy dla ogniska choroby informuje o dokonanych ustaleniach właściwego miejscowo PLW nadzorującego podmiot powiązany epidemiologicznie z ogniskiem grypy ptaków,
- 4) wyznaczenie w promieniu 10 km wokół ogniska obszarów objętych ograniczeniami, w tym obszaru zapowietrzonego (min. 3 km wokół ogniska) i zagrożonego (min. 7 km poza obszarem zapowietrzonym) w drodze aktu prawa miejscowego (rozporządzenia). Jeżeli obszary objęte ograniczeniami wykraczają poza teren powiatu, rozporządzenie wydaje wojewoda na wniosek wojewódzkiego lekarza weterynarii. Na obszarach objętych ograniczeniami obowiązują zakazy w przemieszczaniu zwierząt i produktów przez 30 dni od daty przeprowadzenia wstępnego oczyszczania i dezynfekcji. Na obszarze zapowietrzonym

restrykcje obowiązują przez 21 dni, a następnie od 22 do 30 dnia stosuje się środki jak na obszarze zagrożonym. Na zasadzie odstępstwa od ogólnego zakazu, PLW może wyrazić zgodę na przemieszczenie zwierząt i produktów. Oprócz obszaru zapowietrzonego i zagrożonego może zostać ustanowiony obszar buforowy. Inspekcja Weterynaryjna przeprowadza wizytacje gospodarstw utrzymujących drób na obszarach objętych ograniczeniami, w tym wszystkich w obszarze zapowietrzonego oraz wytypowanych na podstawie analizy w ilości odpowiadającej założeniu 20% prewalencji oraz 95% przedziale ufności w przypadku obszary zagrożonego.

- 5) po przeprowadzeniu końcowego oczyszczania i dezynfekcji i upływie okresu monitorowania liczonego od dnia zakończenia tych czynności, PLW może zezwolić na ponowne umieszczenie zwierząt.

Jeżeli posiadacz zwierząt z przyczyn finansowych lub organizacyjnych nie jest w stanie niezwłocznie wykonać nakazów dotyczących zabicia zwierząt lub zniszczenia lub usunięcia w sposób wykluczający niebezpieczeństwo szerzenia się choroby zakaźnej zwierząt zwłok zwierząt, produktów, pasz, ściółki, nawozów naturalnych oraz przedmiotów, z którymi miały kontakt zwierzęta chore, zakażone lub podejrzane o zakażenie lub o chorobę, powiatowy lekarz weterynarii zleca je w ramach prowadzonego postępowania egzekucyjnego podmiotom właściwym do ich realizacji, nadzorując sposób ich wykonania, w szczególności w zakresie dobrostanu uśmiercanych zwierząt oraz zasad bezpieczeństwa biologicznego.

Działania prewencyjne – uśmiercanie i ubój prewencyjny oraz uśmiercanie drobiu w gospodarstwach kontaktowych

Prewencyjne uśmiercanie zwierząt, które mogą być zakażone lub mogą przyczynić się do rozprzestrzeniania się choroby, jest jednym ze środków dedykowanych zwalczaniu chorób zakaźnych zwierząt. Możliwość zastosowania tego środka służy zmniejszeniu szybkości dalszej transmisji czynnika zakaźnego oraz usprawnieniu procesu zwalczania choroby, zminimalizowaniu skutków i długości trwania ograniczeń na obszarach dotkniętych wystąpieniem choroby oraz przeniesienia choroby na obszar wolny. Wdrożenie tego środka obejmuje zakłady powiązane epidemiologicznie z zakładami dotkniętymi chorobą (gospodarstwa kontaktowe) oraz zakłady położone na obszarach objętych ograniczeniami wokół ogniska choroby (obszar zapowietrzony, obszar zagrożony).

Kryteria wdrożenia uśmiercania zwierząt w gospodarstwach kontaktowych:

1. Przemieszczanie drobiu, produktów pochodzenia drobiowego, ubocznych produktów pochodzenia zwierzęcego z ogniska do gospodarstwa kontaktowego po prawdopodobnym czasie wprowadzenia wirusa do zakażonego gospodarstwa.
2. Gospodarstwo kontaktowe położone jest na obszarze wysokiego ryzyka, o dużym zagęszczeniu populacji drobiu.
3. Gospodarstwo kontaktowe położone jest w odległości mniejszej niż 500 metrów od ogniska wysoce zjadliwej grypy ptaków.
4. Występują objawy kliniczne wskazujące na grypę ptaków lub ponadnormatywna śmiertelność w stadzie.
5. Analiza przestrzegania zasad bioasekuracji w gospodarstwie kontaktowym wskazuje na uchybienia w bioasekuracji:
6. Wystąpienie ogniska grypy ptaków w tym samym gospodarstwie w latach poprzednich.
7. Gospodarstwo kontaktowe powiązane z więcej niż jednym ogniskiem choroby osobiście lub pośrednio poprzez członków rodziny lub powiązania biznesowe.

8. Lokalizacja gospodarstwa kontaktowego w sąsiedztwie zbiorników wodnych, rozlewisk wodnych, parków, lasów, rezerwatów, naturalnych siedlisk bytowania dzikiego ptactwa, co w przypadku wystąpienia ogniska grypy ptaków stwarza ryzyko dalszego rozprzestrzeniania się choroby.

Jeżeli gospodarstwem kontaktowym do ogniska jest **gospodarstwo komercyjne, zaleca się wdrożenie prewencyjnego uśmiercania zwierząt w przypadku stwierdzenia co najmniej dwóch ww. kryteriów.**

Jeżeli gospodarstwem kontaktowym do ogniska jest **gospodarstwo przyzagrodowe (niekomercyjne) zaleca się w każdym przypadku wdrożenie prewencyjnego uśmiercania zwierząt.**

Kryteria do wdrożenia prewencyjnego uśmiercania zwierząt w obszarach objętych ograniczeniami (obszar zapowietrzony i zagrożony).

1. Wysoka podatność głównego gatunku drobiu.
2. Wyznaczone obszary objęte ograniczeniami znajdują się na obszarach wysokiego ryzyka, o intensywnej produkcji drobiu i wysokim zagęszczeniu populacji drobiu.
3. Epidemia nie jest pod kontrolą, wzrasta liczba gospodarstw, w których potwierdzane są ogniska grypy ptaków.
4. Choroba jest obecna od jakiegoś czasu w regionie, a wirus może się rozprzestrzeniać z gospodarstw, na terenie których potwierdzono obecność grypy ptaków przed zastosowaniem środków eliminowania wirusa.
5. Występują objawy kliniczne wskazujące na grypę ptaków lub ponadnormatywna śmiertelność w stadzie.
6. W obszarze utrzymywane są kaczki lub gęsi.
7. Występują ogniska choroby u dzikiego ptactwa.
8. Analiza przestrzegania zasad bioasekuracji przez fermy komercyjne drobiu wskazuje, że nie są one przestrzegane. W ocenie spełniania zasad bioasekuracji należy posiłkować się analizą obejmującą wyniki aktualnej i wcześniejszych kontroli, poziomu świadomości i zaangażowania właścicieli w stałe i bieżące zapewnienie spełniania wymaganych przepisów, w tym w zakresie bioasekuracji, gotowość, warunki i możliwości rygorystycznego przestrzegania wymogów. Ocena możliwości przestrzegania zaostrzonych wymogów ustanowionych w danym obszarze w zależności od gatunku i wieku utrzymywanego drobiu, organizacji gospodarstwa.
9. Wcześniejsze wystąpienie ognisk grypy ptaków na danym obszarze, np. w poprzednim sezonie oraz skala epidemii wg doświadczeń z przeszłości.
10. Obecność zbiorników wodnych, cieków i rozlewisk wodnych, parków, lasów, rezerwatów, naturalnych siedlisk bytowania dzikiego ptactwa, będącego rezerwuarem i wektorem transmisji wirusa grypy ptaków.

W pierwszej kolejności zaleca się wdrożyć prewencyjne uśmiercanie drobiu na obszarze zapowietrzonym wokół ogniska, w obrębie 1 km od ogniska choroby. Uśmiercanie należy rozpocząć od najdalej zlokalizowanego gospodarstwa w kierunku do środka ogniska.

Jeżeli epidemia nie jest pod kontrolą i ogniska grypy ptaków stwierdzane są poza obszarem wdrożonego uśmiercania prewencyjnego, zaleca się objąć tym działaniem cały obszar zapowietrzony, a jeżeli dochodzi do dalszego rozprzestrzeniania choroby – także obszar zagrożony.

Wyjątkowo można odstąpić od wdrożonego środka i pozostawić pojedyncze gospodarstwa, jeżeli doszło do zahamowania transmisji choroby, a w ocenie IW gospodarstwa te spełniają zasady bioasekuracji i właściwe warunki do zabezpieczenia przed wniknięciem czynnika zakaźnego.

Obszary i strefy objęte ograniczeniami.

Strefy zapowietrzzone i zagrożone należy wyznaczyć przez wymienienie objętych miejscowości w podziale na gminy oraz powiaty.

Organ odpowiedzialny za wyznaczenie:

- PLW – w przypadku ognisk na terenie powiatu,
- Wojewoda – w przypadku ognisk o zasięgu kilku powiatów.

W przypadku, gdy obszar wyznaczony przez organ wydający lokalne rozporządzenie zostanie uznany za niewystarczający (np. z powodu skali ognisk na danym obszarze) organ wydający rozrządzenie lokalne dostosowuje je do obszarów wymienionych w załączniku do odpowiedniej decyzji wykonawczej Komisji Europejskiej.

Zespół redakcyjny

dr n. wet Mirosław Welz, prof. dr hab. Krzysztof Niemczuk, prof. nadzw. dr hab. Krzysztof Śmietanka, Krzysztof Jażdżewski, Dariusz Filianowicz, Małgorzata Matysek, Paweł Jakubczak, Zofia Batorczak, Manuela Rak, Magdalena Gawędzka, Jakub Kubacki, Katarzyna Wawrzak, Hanna Balcerak, Karolina Zych, Paweł Meyer, Waldemar Rak, Anna Romaniak, Monika Zakrzewska-Dytman, Marta Sadowska-Mielnik.

Dokumenty powiązane

Załącznik nr 1

Krajowy Plan Zarządzania Kryzysowego: EPIZOOTIA - zadania i obowiązki uczestników zarządzania kryzysowego w formie siatki bezpieczeństwa dla faz: zapobieganie i przygotowania.

EPIZOOTIA

Zadania i obowiązki uczestników zarządzania kryzysowego w formie siatki bezpieczeństwa dla faz: zapobieganie i przygotowanie

EPIZOOTIA

FAZA ZAPOBIEGANIA			
Podmiot wiódący - zadania	Podstawa prawna	Podmiot współpracujący - zadania	Podstawa prawna
<p>Minister właściwy do spraw rolnictwa</p> <ul style="list-style-type: none"> w przypadku wystąpienia choroby zakaźnej zwierząt na terytorium państwa członkowskiego UE, wprowadzenie, w drodze rozporządzenia, zakazu wprowadzenia na terytorium RP zwierząt, produktów lub przedmiotów, które mogą przenosić tę chorobę w przypadku podejrzenia wystąpienia lub wystąpienia choroby zakaźnej na terytorium państwa trzeciego lub jego części wprowadzenie, w drodze rozporządzenia, zakazu przywozu zwierząt lub produktów, które mogą przenosić tę chorobę informowanie innych państw członkowskich UE oraz Komisji Europejskiej o wprowadzonym zakazie przywozu z terytorium państwa trzeciego lub jego części, zwierząt lub produktów, które mogą przenosić chorobę zakaźną koordynacja kampanii informacyjnych dla podmiotów prowadzących działalność nadzorowaną przez IW, związaną z produkcją żywności pochodzenia zwierzęcego oraz pasz, dla rolników, władz samorządowych oraz społeczeństwa, mającej za zadanie podnieść świadomość oraz uwrażliwić społeczeństwo na zagrożenia, jakie wynikają z wystąpienia ognisk chorób zakaźnych na terytorium RP <p><u>Główny Lekarz Weterynarii</u></p> <ul style="list-style-type: none"> analiza i ocena sytuacji epizootycznej kraju sprawowanie nadzoru nad bezpieczeństwem produktów pochodzenia zwierzęcego i przestrzegania wymagań weterynaryjnych przy ich produkcji sprawowanie nadzoru nad identyfikacją i rejestracją zwierząt organizacja szkoleń dla urzędowych lekarzy weterynarii oraz innych służb sprawujących kontrolę na przejściach granicznych koordynacja badań laboratoryjnych przeprowadzanych na terytorium RP nakierowanych na wczesne wykrycie zakażeń opracowanie informacji i komunikatów medialnych w zakresie zwalczania chorób zakaźnych zwierząt przewodzenie kampanii informacyjnych dla podmiotów prowadzących działalność nadzorowaną przez IW, związaną z produkcją żywności pochodzenia zwierzęcego oraz pasz, dla rolników, władz samorządowych oraz społeczeństwa, mającej za zadanie podnieść świadomość oraz uwrażliwić społeczeństwo na zagrożenia, jakie wynikają z wystąpienia ognisk chorób zakaźnych na terytorium RP opracowanie w porozumieniu z GIS projektu programu monitorowania lub skoordynowanego programu monitorowania chorób odzwierzęcych lub odzwierzęcych czynników chorobotwórczych podlegających obowiązkowi 	<p>ustawy:</p> <ul style="list-style-type: none"> o Inspekcji Weterynaryjnej o ochronie zdrowia zwierząt oraz zwalczaniu chorób zakaźnych zwierząt <p>rozporządzenie MZ:</p> <ul style="list-style-type: none"> w sprawie współdziałania między organami Państwowej Inspekcji Sanitarnej, Inspekcji Weterynaryjnej oraz Inspekcji Ochrony Środowiska w zakresie zwalczania zakażeń i chorób zakaźnych, które mogą być przenoszone ze zwierząt na ludzi lub z ludzi na zwierzęta 	<p>Minister właściwy do spraw zdrowia</p> <p><u>Główny Inspektor Sanitarny</u></p> <ul style="list-style-type: none"> współpraca z GIW w zakresie zapobiegania chorobom zakaźnym zwierząt koordynacja prowadzenia kontroli produktów spożywczych pochodzenia zwierzęcego i podejmowanie decyzji o wycofaniu ich z obrotu koordynacja działań z zakresu prowadzenia nadzoru epidemiologicznego ognisk chorób odzwierzęcych przenoszonych przez żywność koordynacja i nadzór działalności oświatowo-zdrowotnej w celu ukształtowania odpowiednich postaw i zachowań zdrowotnych współpraca z GLW przy opracowaniu projektu programu monitorowania lub skoordynowanego programu monitorowania chorób odzwierzęcych lub odzwierzęcych czynników chorobotwórczych podlegających obowiązkowi monitorowania 	<p>ustawy:</p> <ul style="list-style-type: none"> o Państwowej Inspekcji Sanitarnej o ochronie zdrowia zwierząt oraz zwalczaniu chorób zakaźnych zwierząt <p>rozporządzenie MZ:</p> <ul style="list-style-type: none"> w sprawie współdziałania między organami Państwowej Inspekcji Sanitarnej, Inspekcji Weterynaryjnej oraz Inspekcji Ochrony Środowiska w zakresie zwalczania zakażeń i chorób zakaźnych, które mogą być przenoszone ze zwierząt na ludzi lub z ludzi na zwierzęta

Część A KPZK str. 118

EPIZOOTIA

Zadania i obowiązki uczestników zarządzania kryzysowego w formie siatki bezpieczeństwa dla faz: zapobieganie i przygotowanie

FAZA ZAPOBIEGANIA			
Podmiot wiodący - zadania	Podstawa prawna	Podmiot współpracujący - zadania	Podstawa prawna
<p>monitorowania</p> <ul style="list-style-type: none"> monitorowanie chorób odzwierzęcych i odzwierzęcych czynników chorobotwórczych oraz związanej z nimi oporności na środki przeciwdrobnoustrojowe u zwierząt, w produktach pochodzenia zwierzęcego i paszach <p><u>Galiczny Lekarz Weterynarii</u></p> <ul style="list-style-type: none"> ochrona zdrowia zwierząt oraz weterynaryjna ochrona zdrowia publicznego realizowana na przejściach granicznych kontrola graniczna dobrostanu przemieszczanych zwierząt i produktów pochodzenia zwierzęcego wjeżdżających na terytorium RP i z niego wyjeżdżających oraz pasz pochodzenia zwierzęcego kontrola fizyczna (organoleptyczna, z pobraniem próbek do badania w laboratorium własnym lub zewnętrznym) nadzór nad przetadunkami towarów kontrola dokumentów towarzyszących przesyłce 		<p>Minister Obrony Narodowej</p> <p><u>Wojskowa Inspekcja Weterynaryjna</u></p> <ul style="list-style-type: none"> monitorowanie chorób odzwierzęcych i odzwierzęcych czynników chorobotwórczych oraz związanej z nimi oporności na środki przeciwdrobnoustrojowe u zwierząt, w produktach pochodzenia zwierzęcego i paszach na terenach i w stosunku do jednostek organizacyjnych podległych i nadzorowanych przez MON oraz jednostek wojsk obcych przebywających na tych terenach 	<p>ustawy:</p> <ul style="list-style-type: none"> o Inspekcji Weterynaryjnej o ochronie zdrowia zwierząt i zwalczaniu chorób zakaźnych zwierząt <p>rozporządzenie MON:</p> <ul style="list-style-type: none"> w sprawie wojskowej inspekcji weterynaryjnej
		<p>Minister właściwy do spraw wewnętrznych</p> <p><u>Główny Inspektor Sanitarny MSWiA</u></p> <ul style="list-style-type: none"> współpraca z IW w zakresie zapobiegania rozprzestrzenianiu się chorób zakaźnych odzwierzęcych w celu zapewnienia bezpieczeństwa funkcjonariuszom udzielającym wsparcia IW 	
		<p>Minister właściwy do spraw finansów publicznych</p> <ul style="list-style-type: none"> uzgadnianie pod względem finansowym programów zwalczania chorób zakaźnych zwierząt <p><u>Służba Celno-Skarbowa</u></p> <ul style="list-style-type: none"> wzmocnienie środków bioasekuracji na drogowych przejściach granicznych we współpracy z właściwą jednostką Urzędu Wojewódzkiego oraz SG kontrola bagażu podróżnych przejeżdżających z krajów trzecich w celu zapobieżenia przywózowi produktów pochodzenia zwierzęcego znajdujących się w bagażu sprawowanie w określonych sytuacjach kontroli czystości środków transportu dla zapobieżenia przedostania się na obszar celnym Wspólnoty chorób zakaźnych zwierząt współpraca z organami IW w celu zapewnienia prawidłowej kontroli przemieszczanych w celach niehandlowych zwierząt domowych towarzyszących podróżnym, podlegających kontroli, o której mowa w przepisach o ochronie zdrowia zwierząt oraz zwalczaniu chorób zakaźnych zwierząt 	<p>ustawa:</p> <ul style="list-style-type: none"> o Inspekcji Weterynaryjnej <p>rozporządzenie MRiRW:</p> <ul style="list-style-type: none"> w sprawie warunków i sposobu współpracy organów inspekcji weterynaryjnej z organami celnymi
		<p>Minister właściwy do spraw energii</p> <ul style="list-style-type: none"> tworzenie rezerw strategicznych <p><u>Agencja Rezerw Materiałowych</u></p> <ul style="list-style-type: none"> realizacja decyzji w sprawie tworzenia rezerw strategicznych poprzez zakup towarów do rezerw 	<p>ustawa:</p> <ul style="list-style-type: none"> o rezerwach strategicznych
		<p>Minister właściwy do spraw rybołówstwa</p> <ul style="list-style-type: none"> opracowywanie założeń i programów realizacji polityki państwa w zakresie rybołówstwa morskiego oraz nadzór nad gospodarowaniem żywymi zasobami morza, w tym tworzenia warunków sprzyjających racjonalnemu korzystaniu z żywych zasobów morza oraz ustalania limitów połowowych wydawanie decyzji zezwalających na prowadzenie w polskich obszarach 	<p>ustawy:</p> <ul style="list-style-type: none"> o rybactwie śródlądowym o rybactwie morskim

Część A KPZK str. 119

EPIZOOTIA

Zadania i obowiązki uczestników zarządzania kryzysowego w formie siatki bezpieczeństwa dla faz: zapobieganie i przygotowanie

FAZA ZAPOBIEGANIA			
Podmiot wiodący - zadania	Podstawa prawna	Podmiot współpracujący - zadania	Podstawa prawna
		morskich chowu lub hodowli organizmów morskich albo zarybiania <ul style="list-style-type: none"> • przeprowadzania ocen i analiz w zakresie zarządzania żywymi zasobami morza na podstawie wyników kontroli i inspekcji rybackiej • współdziałanie w opracowywaniu wymagań dotyczących produktów rybnych w zakresie produkcji i obrotu • współpraca z Departamentem Bezpieczeństwa Żywności i Weterynarii, GIW, Głównym Inspektorem Jakości Handlowej Artykułów Rolno-Spożywczych oraz UOKiK w zakresie przetwórstwa rybnego w zakresie jakości handlowej i bezpieczeństwa zdrowotnego produktów rybołówstwa • współpraca z organami Inspekcji Jakości Handlowej Artykułów Rolno-Spożywczych, Służby Celno-Skarbowej, IW, Policji, SG, administracji morskiej 	
		Rządowe Centrum Bezpieczeństwa <ul style="list-style-type: none"> • koordynacja przygotowania i aktualizacji Raportu o zagrożeniach bezpieczeństwa narodowego sporządzanego przez ministrów kierujących działami administracji rządowej, kierowników urzędów centralnych oraz wojewodów • opracowanie i aktualizowanie Krajowego Planu Zarządzania Kryzysowego • obsługa RZZK 	ustawa: <ul style="list-style-type: none"> • o zarządzaniu kryzysowym
		Wojewoda <ul style="list-style-type: none"> • analiza i ocena zagrożeń 	ustawy: <ul style="list-style-type: none"> • o zarządzaniu kryzysowym • o wojewodzie i administracji rządowej w województwie • o ochronie zdrowia zwierząt oraz zwalczaniu chorób zakaźnych zwierząt • o zapobieganiu oraz zwalczaniu zakażeń i chorób zakaźnych u ludzi

EPIZOOTIA

Zadania i obowiązki uczestników zarządzania kryzysowego w formie siatki bezpieczeństwa dla faz: zapobieganie i przygotowanie

FAZA PRZYGOTOWANIA			
Podmiot wiodący - zadania	Podstawa prawna	Podmiot współpracujący - zadania	Podstawa prawna
<p>Minister właściwy do spraw rolnictwa</p> <ul style="list-style-type: none"> wydanie rozporządzenia określającego choroby zakaźne zwierząt, dla których sporządza się plany gotowości oraz szczegółowe wymagania, którym powinny one odpowiadać określenie środków i sposobów likwidacji zagrożenia określenie w drodze rozporządzenia szczegółowego sposobu i trybu zwalczania chorób zakaźnych zwierząt podlegających obowiązkowi zwalczania lub zapobiegania tym chorobom opracowanie procedur czyszczenia, odkażania, dezynsekcji oraz deratyzacji opracowanie sposobu i trybu postępowania przy wygaszaniu ogniska choroby określenie sposobu prowadzenia dokumentacji związanej ze zwalczaniem choroby określenie warunków i sposobów wprowadzania szczepień w uzasadnionych sytuacjach przypadkach nowelizacja rozporządzenia Rady Ministrów w sprawie współpracy organów IW, Państwowej Inspekcji Sanitarnej, Państwowej Inspekcji Farmaceutycznej, Inspekcji Handlowej, Inspekcji Transportu Drogowego, Inspekcji Jakości Handlowej Artykułów Rolno-Spożywczych oraz jednostek samorządu terytorialnego przy zwalczaniu chorób zakaźnych zwierząt, w tym chorób odzwierzęcych określenie, w porozumieniu z MON, w drodze rozporządzenia, form współpracy organów IW z Wojskową Inspekcją Weterynaryjną przy zwalczaniu chorób zakaźnych zwierząt <p>Główny Lekarz Weterynarii</p> <ul style="list-style-type: none"> nadzór nad sytuacją epizootyczną przygotowanie weterynaryjnych planów gotowości zwalczania niektórych chorób zakaźnych zwierząt współpraca przy opracowaniu alternatywnych procedur utylizacji zwłok zwierząt i paszy poza zakładem utylizacyjnym <p>Państwowy Instytut Weterynaryjny – Państwowy Instytut Badawczy</p> <ul style="list-style-type: none"> zapewnienie metodologii do wykonywania badań laboratoryjnych, szczególnie w obszarze regulowanym prawnie – procedur badawczych, w większości akredytowanych przez Polskie Centrum Akredytacji lub metod znormalizowanych sprawowanie we współpracy z GIW nadzoru merytorycznego nad laboratoriami Inspekcji, w tym przez opracowywanie Instrukcji wykonywania badań przez Zakład Higieny Weterynaryjnej w ramach przygotowywania laboratoryjnych planów gotowości utrzymywanie faktycznej, w określonych stanach zagrożenia i rozwoju sytuacji kryzysowej również całodobowej, gotowości diagnostycznej i eksperckiej pełnienie roli ośrodka eksperckiego 	<p>ustawy:</p> <ul style="list-style-type: none"> o Inspekcji Weterynaryjnej o ochronie zdrowia zwierząt oraz zwalczaniu chorób zakaźnych zwierząt o zarządzaniu kryzysowym <p>rozporządzenie MZ:</p> <ul style="list-style-type: none"> w sprawie współdziałania między organami Państwowej Inspekcji Sanitarnej, Inspekcji Weterynaryjnej oraz Inspekcji Ochrony Środowiska w zakresie zwalczania zakażeń i chorób zakaźnych, które mogą być przenoszone ze zwierząt na ludzi lub z ludzi na zwierzęta rozporządzenie Parlamentu Europejskiego i Rady (WE) nr 1069/2009 z dnia 21 października 2009 r. określające przepisy sanitarne dotyczące produktów ubocznych pochodzenia zwierzęcego, nieprzeznaczonych do spożycia przez ludzi, i uchylające rozporządzenie (WE) nr 1774/2002 (rozporządzenie o produktach ubocznych pochodzenia zwierzęcego) 	<p>Minister właściwy do spraw zdrowia</p> <p>Główny Inspektor Sanitarny</p> <ul style="list-style-type: none"> współpraca z GIW w zakresie zapobiegania występowaniu chorób zakaźnych zwierząt opiniowanie przez właściwe miejscowo organy Państwowej Inspekcji Sanitarnej miejsc grzebania materiału zakaźnego z ognisk chorób zakaźnych zwierząt (zwłok zwierząt, obornika, pasz) pod kątem zagrożenia dla zdrowia ludzi <p>Główny Inspektor Farmaceutyczny</p> <ul style="list-style-type: none"> zapewnienie informacji o dostępności produktów leczniczych <p>Minister właściwy do spraw klimatu</p> <ul style="list-style-type: none"> opracowanie we współpracy z ministrem właściwym ds. rolnictwa listy paliw, które mogą być wykorzystane do spalania zwłok zwierzęcych w miejscu grzebania w sytuacji kryzysowej <p>Główny Inspektor Ochrony Środowiska</p> <ul style="list-style-type: none"> współpraca z IW w zakresie zapobiegania występowaniu chorób zakaźnych zwierząt opiniowanie przez właściwe miejscowo Wojewódzkie Inspektoraty Ochrony Środowiska miejsc grzebania materiału zakaźnego z ognisk chorób zakaźnych zwierząt (zwłok zwierząt, obornika, pasz) pod kątem zagrożenia dla środowiska 	<p>ustawy:</p> <ul style="list-style-type: none"> o Państwowej Inspekcji Sanitarnej prawo farmaceutyczne <p>rozporządzenie MZ:</p> <ul style="list-style-type: none"> w sprawie współdziałania między organami Państwowej Inspekcji Sanitarnej, IW oraz Inspekcji Ochrony Środowiska w zakresie zwalczania zakażeń i chorób zakaźnych, które mogą być przenoszone ze zwierząt na ludzi lub z ludzi na zwierzęta <p>ustawy:</p> <ul style="list-style-type: none"> o zapobieganiu oraz zwalczaniu zakażeń i chorób zakaźnych u ludzi o ochronie zdrowia zwierząt oraz zwalczaniu chorób zakaźnych zwierząt, w związku z rozporządzeniem (WE) nr 1069/2009, art. 19, pkt 1., lit. e <p>rozporządzenie MZ:</p> <ul style="list-style-type: none"> w sprawie współdziałania między organami Państwowej Inspekcji Sanitarnej, IW oraz Inspekcji Ochrony Środowiska w zakresie zwalczania zakażeń i chorób zakaźnych, które mogą być przenoszone ze zwierząt na ludzi lub z ludzi na zwierzęta

Część A KPZK str. 121

EPIZOOTIA

Zadania i obowiązki uczestników zarządzania kryzysowego w formie siatki bezpieczeństwa dla faz: zapobieganie i przygotowanie

FAZA PRZYGOTOWANIA			
Podmiot wiodący - zadania	Podstawa prawna	Podmiot współpracujący - zadania	Podstawa prawna
<ul style="list-style-type: none"> utrzymywanie bazy i zasobów niezbędnych do wykonywania badań laboratoryjnych pełnienie roli referencyjnej dla laboratoriów urzędowych i innych laboratoriów zatwierdzonych przez GLW 		Minister Obrony Narodowej <u>Wojskowa Inspekcja Weterynaryjna</u> <ul style="list-style-type: none"> współpraca z IW w zakresie zapobiegania występowaniu chorób zakaźnych zwierząt 	ustawy: <ul style="list-style-type: none"> o Inspekcji Weterynaryjnej o ochronie zdrowia zwierząt oraz zwalczaniu chorób zakaźnych zwierząt rozporządzenie MON: <ul style="list-style-type: none"> w sprawie wojskowej inspekcji weterynaryjnej rozporządzenie MRiRW: <ul style="list-style-type: none"> w sprawie form współpracy organów inspekcji weterynaryjnej z wojskową inspekcją weterynaryjną
		Minister właściwy do spraw administracji publicznej <ul style="list-style-type: none"> współpraca przy określeniu, w drodze rozporządzenia, zakresu i warunków współpracy organów administracji rządowej i jednostek samorządu terytorialnego oraz podmiotów, których udział jest niezbędny w zwalczaniu chorób zakaźnych zwierząt, w tworzeniu planów gotowości i realizacji działań wynikających z tych planów oraz ich udziału w zespołach kryzysowych wydanie w drodze zarządzenia wytycznych do wojewódzkich planów zarządzania kryzysowego zatwierdzenie wojewódzkich planów zarządzania kryzysowego i ich aktualizacji 	ustawy: <ul style="list-style-type: none"> o ochronie zdrowia zwierząt oraz zwalczaniu chorób zakaźnych zwierząt o zarządzaniu kryzysowym
		Minister właściwy do spraw wewnętrznych <ul style="list-style-type: none"> współpraca przy określeniu, w drodze rozporządzenia, zakresu i warunków współpracy organów administracji rządowej i jednostek samorządu terytorialnego oraz podmiotów, których udział jest niezbędny w zwalczaniu chorób zakaźnych zwierząt, w tworzeniu planów gotowości i realizacji działań wynikających z tych planów oraz ich udziału w zespołach kryzysowych współpraca w uzgadnianiu zarządzeń w sprawie wytycznych do wojewódzkich planów zarządzania kryzysowego współpraca w uzgodnieniu wojewódzkich planów zarządzania kryzysowego i ich aktualizacji <u>Główny Inspektor Sanitarny MSWiA</u> <ul style="list-style-type: none"> współpraca z IW w zakresie zapobiegania występowaniu chorób zakaźnych zwierząt 	ustawy: <ul style="list-style-type: none"> o ochronie zdrowia zwierząt oraz zwalczaniu chorób zakaźnych zwierząt o działach administracji rządowej o zarządzaniu kryzysowym o Państwowej Inspekcji Sanitarnej rozporządzenie PRM: <ul style="list-style-type: none"> w sprawie szczegółowego zakresu działania MSWiA

Część A KPZK str. 122

EPIZOOTIA

Zadania i obowiązki uczestników zarządzania kryzysowego w formie siatki bezpieczeństwa dla faz: zapobieganie i przygotowanie

FAZA PRZYGOTOWANIA			
Podmiot wiodący - zadania	Podstawa prawna	Podmiot współpracujący - zadania	Podstawa prawna
		<p>Minister właściwy do spraw energii</p> <ul style="list-style-type: none"> wydanie decyzji o udostępnieniu rezerw strategicznych <p>Agencja Rezerw Materiałowych</p> <ul style="list-style-type: none"> zorganizowanie udostępnienia rezerw strategicznych w celu wsparcia realizacji zadań w zakresie bezpieczeństwa i obrony państwa, odtworzenia IK, złagodzenia zakłóceń w ciągłości dostaw służących funkcjonowaniu gospodarki i zaspokojeniu podstawowych potrzeb obywateli, ratowania ich życia i zdrowia, a także wypełnienia zobowiązań międzynarodowych RP <p>Odbiór, transport, dystrybucja, przetrzymanie, właściwe przygotowanie do użytkowania i wykorzystanie udostępnionych rezerw strategicznych leży po stronie wnioskującego o udostępnienie.</p>	<p>ustawa:</p> <ul style="list-style-type: none"> o rezerwach strategicznych
		<p>Minister właściwy do spraw rybołówstwa</p> <ul style="list-style-type: none"> współpraca z organami administracji publicznej w zakresie rybactwa śródlądowego, w szczególności w sprawach dotyczących: <ul style="list-style-type: none"> chowu i hodowli ryb słodkowodnych oraz ochrony i zrównoważonego użytkowania zasobów ryb w wodach śródlądowych realizacji zasad dobrej praktyki w chowie i hodowli ryb słodkowodnych zapobiegania i zwalczania chorób ryb słodkowodnych, ochrony środowiska, ochrony przyrody, ochrony zwierząt oraz zachowania różnorodności zasobów genetycznych ryb słodkowodnych współpraca z Departamentem Bezpieczeństwa Żywności i Weterynarii, GIW, Głównym Inspektorem Jakości Handlowej Artykułów Rolno-Spożywczych oraz UOKiK w zakresie przetwórstwa rybnego w zakresie jakości handlowej i bezpieczeństwa zdrowotnego produktów rybołówstwa koordynacja działań związanych z przywozem i wywozem gatunków ryb objętych wzmożoną ochroną współpraca z organami Inspekcji Jakości Handlowej Artykułów Rolno-Spożywczych, Służby Celno-Skarbowej, IW, Policji, SG, administracji morskiej koordynowanie prac przy opiniowaniu projektów norm i standardów Codex Alimentarius, dotyczących ryb i przetworów rybnych (Kodeks praktyki dla ryb i produktów rybnych) 	<p>ustawy:</p> <ul style="list-style-type: none"> o rybactwie śródlądowym o rybołówstwie morskim
		<p>Minister właściwy do spraw budżetu</p> <ul style="list-style-type: none"> uwzględnienie w projekcie ustawy budżetowej na rok następny, środków finansowych na utworzenie rezerwy celowej przeznaczonej na przeciwdziałanie i usuwanie skutków klęsk żywiołowych 	<p>ustawy:</p> <ul style="list-style-type: none"> o zarządzaniu kryzysowym o finansach publicznych
		<p>Rządowe Centrum Bezpieczeństwa</p> <ul style="list-style-type: none"> koordynowanie obiegu informacji i ich weryfikacja opracowanie i aktualizowanie Krajowego Planu Zarządzania Kryzysowego organizowanie, prowadzenie i koordynacja przygotowania krajowych szkoleń i ćwiczeń z zakresu zarządzania kryzysowego oraz współpraca w tym zakresie z właściwymi w sprawach ćwiczeń i szkoleń komórkami organizacyjnymi urzędów 	<p>ustawa:</p> <ul style="list-style-type: none"> o zarządzaniu kryzysowym

Część A KPZK str. 123

EPIZOOTIA

Zadania i obowiązki uczestników zarządzania kryzysowego w formie siatki bezpieczeństwa dla faz: zapobieganie i przygotowanie

FAZA PRZYGOTOWANIA			
Podmiot wiodący - zadania	Podstawa prawna	Podmiot współpracujący - zadania	Podstawa prawna
		administracji publicznej <ul style="list-style-type: none"> • przygotowywanie opinii na potrzeby uzgadniania przez ministra właściwego do spraw administracji publicznej wojewódzkich planów zarządzania kryzysowego • uzgadnianie opracowanych przez ministrów oraz kierowników urzędów centralnych planów zarządzania kryzysowego • przy zagrożeniu wystąpienia sytuacji kryzysowej przygotowanie uruchomienia procedur ZK • obsługa RZZK 	
		Wojewoda <ul style="list-style-type: none"> • opracowanie planów zarządzania kryzysowego • przygotowanie systemów alarmowania i ostrzegania • prowadzenie szkoleń, ćwiczeń i treningów z zakresu zarządzania kryzysowego • edukacja mieszkańców terenów zagrożonych w zakresie prawidłowych zachowań przed i w czasie klęsk żywiołowych • zwołanie WZZK 	ustawy: <ul style="list-style-type: none"> • o zarządzaniu kryzysowym • o wojewodzie i administracji rządowej w województwie • o ochronie zdrowia zwierząt oraz zwalczaniu chorób zakaźnych zwierząt • o zapobieganiu oraz zwalczaniu zakażeń i chorób zakaźnych u ludzi rozporządzenie MZ: <ul style="list-style-type: none"> • w sprawie współdziałania między organami Państwowej Inspekcji Sanitarnej, IW oraz Inspekcji Ochrony Środowiska w zakresie zwalczania zakażeń i chorób zakaźnych, które mogą być przenoszone ze zwierząt na ludzi lub z ludzi na zwierzęta

Załącznik nr 2

Zadania i obowiązki uczestników zarządzania kryzysowego w formie siatki bezpieczeństwa dla fazy reagowania

ZADANIA	zespołów zarządzania kryzysowego											Izb, zrzeczeń i osób indywidualnych	Inspekcji Weterynaryjnej				inspekcji i ministerstw	
	wojewoda (WPZK) starosta / prezydent miasta (PZK)	woj/burmistrz/prezydent - gmina	Policja	wojsko, straż pożarna (Państwowa i Ochotnicza)	zarządca drogi	myśliwi, Lasy Państwowe, parki narodowe, rezerwat przyrody, Straż Łowcza, WOPR, Straż Rybacka, Woły Połskie, straż miejska i gminna	Agencja Rezerw Strategicznych, Ministerstwo Obrony Narodowej, Służba Wąglemia	zrzeczenia hodowców i producentów, iby rolnicze, ośrodki doradztwa rolniczego	hodowcy drobiu / producenci	PLW	zasoby dochodzenia epizootycznego		sluzy dochodeniowo-dielcze	MIW	GLW	Państwowa Inspekcja Sanitarna	Minister Spraw Wewnętrznych i Administracji	Minister Finansów
1. Zabezpieczenie miejsc do utworzenia grzebówisk.	x	x																
2. Prowadzenie kampanii informacyjnej nt. sytuacji epizootycznej, zasad biosekuracji i zwalczania chorób zakaźnych zwierząt.	x	x							x	x				x	x			x
3. Analiza sytuacji epizootycznej, zwołanie posiedzeń Rady Sanitarno-Epizootycznej i Rady ds. Laboratoriów, wydawanie poleceń i wytycznych dotyczących działań terenowych organów Inspekcji Weterynaryjnej.														x	x			
4. Nadzór nad działalnością wojewody, w szczególności w zakresie usuwania skutków klęsk żywiołowych, katastrof i innych zdarzeń zagrażających bezpieczeństwu powszechnemu.																		x
5. Nadzór nad działalnością Głównego Lekarza Weterynarii, w tym w zakresie: a) ustalenia sposobu postępowania ze zwłokami zwierząt; b) kontroli sytuacji epizootycznej oraz przestrzegania przepisów o ochronie zwierząt na terenach objętych sytuacją kryzysową.																		x
6. Monitoring chorych, padłych, odstrzelonych dzikich ptaków, w tym przeszukiwanie terenu i lustracje miejsc bytowania ptactwa dzikiego na terenach parków, zbiorników wodnych, plaż itp.	x			x			x			x								
7. Analiza sytuacji epizootycznej na terenie województwa, rekomendacje dotyczące podjęcia działań dla PLW, wnioski o działania innych jednostek (uruchomienie wojska, dodatkowych środków finansowych, itp.).										x				x				
8. Uruchamianie i monitorowanie realizacji zadań zawartych w wojewódzkim planie zarządzania kryzysowego (WPZK) oraz - stosownie do rodzaju zagrożenia - innych planach, w tym: planu gotowości zwalczania chorób zakaźnych zwierząt.	x																	
9. Uruchomienie i nadzór nad realizacją przez Głównego Lekarza Weterynarii planów gotowości zwalczania poszczególnych chorób zakaźnych zwierząt.																		x
10. Bezpośredni nadzór nad czynnościami w ognisku, w tym w zakresie zabezpieczenia wejścia i wjazdu na teren gospodarstw, zabijania, transportu zwłok zwierząt, zabiegów czyszczenia, mycia i dezynfekcji oraz usuwania i utylizacji pasz, odpadów, gnojowicy, obornika, sprzętu, maszyn itd.	x	x	x	x						x				x	x			
11. Zwołanie posiedzeń i kierowanie zespołem zarządzania kryzysowego (odpowiednio: wojewoda - wojewódzkim, starosta lub prezydent miasta - powiatowym)	x									x				x				
12. Zabezpieczenie odpowiedniego sprzętu i ludzi niezbędnych do likwidacji ogniska choroby, perlustracji, przesuwania i zabezpieczenia terenu - przydzielanie, koordynowanie i rozliczanie zadań poszczególnych służb, inspekcji, instytucji, samorządów, w tym: - wnioskowanie o uruchomienie wojska, - wnioskowanie o uruchamianie prac społecznych osób osadzonych, - wnioskowanie o uruchomienie rezerw strategicznych, - zapewnienie cateringu i miejsc spożywania posiłków, odpoczynku ludzi, toalet, noclegów dla osób przydzielonych do zadań, - zapewnienie łączności służb i osób zaangażowanych	x	x	x	x			x			x				x			x	
13. Uruchomienie systemu ostrzegania i alarmowania ludności o zagrożeniu na terenie województwa oraz personelu własnego urzędu.	x																	
14. Zorganizowanie procesu komunikacji społecznej (zgodnie z SPO-3 KPZK)	x																	
15. Utrzymanie zdolności do zarządzania sytuacją kryzysową w przypadku uszkodzenia lub niedostępności obiektów i infrastruktury przewidywanej dla funkcjonowania ZZK	x																	
16. Organizacja działań przeciwko dezinformacji.	x																	
17. Pozyskiwanie, analizowanie i przekazywanie informacji o sytuacji na terenie powiatu / województwa (zgodnie z SPO-12 KPZK)	x		x	x						x				x				
18. Organizacja opieki psychologicznej dla hodowców dotkniętych kryzysem/osób uczestniczących w akcji zwalczania ognisk.	x																	
19. Zapewnienie niezbędnej liczby rzeczoznawców do szacowania wartości rynkowej drobiu.	x	x																
20. Uruchomienie i przekazanie środków z rezerwy celowych na działania związane z realizacją zadań zarządzania kryzysowego i usuwania skutków sytuacji kryzysowej (zgodnie z SPO-2)	x									x				x	x		x	x
21. Uruchamianie szybkiej ścieżki uzyskiwania pozwoleń na działania niezbędne związane z likwidacją choroby.	x																	
22. Ustalanie tras przejazdu transportów i niezbędnych objazdów.			x		x													
23. Oznakowanie terenu, dróg, blokad, zmian w ruchu drogowym.			x		x													
24. Zabezpieczenie terenów wokół ognisk choroby, grzebówisk, miejsc spalania, prowadzenie patroli w obszarach zapowietrzonych i zagrożonych, zabezpieczanie IW podczas perlustracji gospodarstw, monitoring dróg i przejazdów, organizacja konwojów i eskortowanie przewożenia materiałów zakaźnych.	x	x	x	x														
25. Wydawanie decyzji przewidzianych przepisami prawa, w tym w szczególności o środkach związanych z podejrzeniem lub potwierdzeniem choroby lub uznaniem gospodarstwa za kontaktowe, w tym podejmowanie decyzji o zabiciu lub uboju prewencyjnym.										x								
26. Wykonanie decyzji PLW.									x									
27. Prowadzenie dochodzenia epizootycznego.										x	x	x	x	x				
28. Raportowanie stanu bieżącego, informowanie o potrzebach sprzętowych, kadrowych i finansowych oraz składanie odpowiednich wniosków i zapotrzebowań.										x								
29. Wyznaczenie obszarów objętych ograniczeniami i wydawanie rozporządzeń.	x	x								x				x				x
30. Prowadzenie działań w obszarach, podejmowanie decyzji o zabiciu lub uboju prewencyjnym.										x								
31. Prowadzenie rozliczeń związanych ze zwalczaniem ognisk choroby w zakresie kosztów zabicia, odszkodowań, działań zastępczych.										x				x				
32. Współpraca z właściwymi organami UE, państw członkowskich i krajów trzecich ws. stwierdzonych ognisk i przypadków.														x				
33. Dezynfekcja odcinków dróg.					x													
34. Wycofanie środków spożywczych.										x							x	
35. Podjęcie decyzji o zwiększeniu z rezerwy ogólnej budżetu państwa planu wydatków danego dysponenta, na wniosek właściwego ministra lub innego dysponenta części budżetowej, na zasadach określonych w rozporządzeniu wydanym na podstawie art. 155 ust. 2 ustawy z dnia 27 sierpnia 2009 r. o finansach publicznych	x									x				x	x			x
36. Zorganizowanie systemu informowania o ofiarach sytuacji kryzysowej	x																	
37. Wprowadzenie stanu zagrożenia epidemicznego lub stanu epidemii na obszarze województwa i nadzór nad realizacją zadań wynikających z tego stanu	x																	
38. Wnioskowanie do Rady Ministrów o wprowadzenie stanu klęski żywiołowej	x																	
39. Wprowadzenie obowiązku świadczeń osobistych i rzeczowych w warunkach obowiązującego stanu klęski żywiołowej [art. 22 ustawy o stanie klęski żywiołowej]	x																	

Legenda:

Zadania ujęte w Krajowym Planie Zarządzania Kryzysowego.
Jednostka wiodąca, odpowiedzialna za realizację zadania.
Działania stałe, realizowane lub możliwe do realizacji przed wystąpieniem choroby (faza przygotowania)
Działania do realizacji w sytuacji zagrożenia wystąpienia choroby.
Działania konieczne do realizacji w sytuacji wystąpienia choroby.
Działania do realizacji w zależności od rozwoju i nasilenia choroby.

Załącznik nr 3 Decyzja PLW – podejrzenie

Decyzja

Na podstawie art. 104 § 1 i art. 108 § 1 ustawy z dnia 14 czerwca 1960 r. Kodeks postępowania administracyjnego (Dz.U. z 2021 r. poz. 735 z późn. zm.) w zw. z art. 44 ust. 1 pkt 1, 9, 17, ust. 2, art. 48a ust. 1 i 2 ustawy z dnia 11 marca 2004 r. o ochronie zdrowia zwierząt oraz zwalczaniu chorób zakaźnych zwierząt (Dz.U. z 2020 r. poz. 1421) oraz w zw. z art. 7 ust. 1 i 8 ust. 1 rozporządzenia delegowanego Komisji (UE) 2020/687 z dnia 17 grudnia 2019 r. uzupełniającego rozporządzenie Parlamentu Europejskiego i Rady (UE) 2016/429 w odniesieniu do przepisów dotyczących zapobiegania niektórym chorobom umieszczonym w wykazie oraz ich zwalczania (Dz.Urz.UE.L 2020 Nr 174, str. 64), Powiatowy Lekarz Weterynarii w (...) w związku z podejrzeniem wystąpienia wysoce zjadliwej grypy ptaków w zakładzie zlokalizowanym w (...) pod adresem (...).

1. nakazuje w wyżej wymienionym zakładzie:

- 1) izolowanie ptaków utrzymywanych i chronienie ich przed zwierzętami dzikimi i innymi zwierzętami;
- 2) sporządzenie i prowadzenie aktualnego spisu następujących elementów:
 - a) gatunków, kategorii i szacunkowej liczby drobiu utrzymywanego w zakładzie;
 - b) gatunków, kategorii i liczby drobiu, który przyszedł na świat, padł, wykazywał objawy kliniczne lub może być zakażony wysoce zjadliwą grypą ptaków w zakładzie;
 - c) wszelkich produktów, materiałów lub substancji, które mogą być skażone lub mogą przenosić wysoce zjadliwą grypę ptaków w zakładzie; oraz
 - d) wszelkich miejsc, które mogą zapewnić przetrwanie wektorów wysoce zjadliwej grypy ptaków w zakładzie;

2. zakazuje w wyżej wymienionym zakładzie:

- 1) przemieszczania ptaków do i z zakładu;
- 2) przemieszczania innych zwierząt utrzymywanych do i z zakładu;
- 3) przemieszczania z zakładu wszelkich produktów, materiałów lub substancji, które mogą być skażone oraz mogą przenosić wysoce zjadliwą grypę ptaków;
- 4) uśmiercania ptaków bez zgody Powiatowego Lekarza Weterynarii w (...)
- 5) innego niż istotne przemieszczania produktów, materiałów, substancji, osób i środków transportu do zakładów;

3. nadaje decyzji rygor natychmiastowej wykonalności.

Uzasadnienie

W dniu (...) Powiatowy Lekarz Weterynarii otrzymał powiadomienie o podejrzeniu wystąpienia choroby zwierząt/powiażył podejrzenie wystąpienia choroby - wysoce zjadliwej grypy ptaków w zakładzie zlokalizowanym w (...) pod adresem (...).

Zgodnie z rozporządzeniem wykonawczym Komisji (UE) 2018/1882 z dnia 3 grudnia 2018 r. w sprawie stosowania niektórych przepisów dotyczących zapobiegania chorobom oraz ich zwalczania do kategorii chorób umieszczonych w wykazie oraz ustanawiającym wykaz gatunków i grup gatunków, z którymi wiąże się znaczne ryzyko rozprzestrzeniania się chorób umieszczonych w tym wykazie (Dz.Urz.U.E.L Nr 308, str. 21), wysoce zjadliwa grypa ptaków stanowi chorobę kategorii A. W związku z powyższym w razie podejrzenia wystąpienia tej choroby w zakładzie Powiatowy Lekarz Weterynarii w (...) był obowiązany zastosować środki określone w art. 7 i 8 rozporządzenia delegowanego Komisji (UE) 2020/687 obejmujące nakazy i zakazy określone w pkt 1 i 2 rozstrzygnięcia niniejszej decyzji.

Rygor natychmiastowej wykonalności, o którym mowa w pkt 3 rozstrzygnięcia został nadany na podstawie art. 44 ust. 2 ustawy o ochronie zdrowia zwierząt oraz zwalczaniu chorób zakaźnych zwierząt.

Pouczenie

Od niniejszej decyzji służy stronie odwołanie do Wojewódzkiego Lekarza Weterynarii w (...) za pośrednictwem Powiatowego Lekarza Weterynarii w (...) w terminie 14 dni od daty doręczenia. Złożenie odwołania nie wstrzymuje natychmiastowego wykonania decyzji. Strona może zrzec się prawa do wniesienia odwołania, w terminie 14 dni od dnia doręczenia niniejszej decyzji. Z dniem doręczenia Powiatowemu Lekarzowi Weterynarii w (...) oświadczenia o zrzeczeniu się z prawa do wniesienia odwołania, niniejsza decyzja stanie się ostateczna i prawomocna, tj. nie przysługuje od decyzji odwołanie, a następnie skarga do sądu administracyjnego.

Załącznik nr 4

Decyzja PLW – wyznaczenie ogniska

Decyzja

Na podstawie art. 104 § 1 i art. 108 § 1 ustawy z dnia 14 czerwca 1960 r. Kodeks postępowania administracyjnego (Dz.U. z 2021 r. poz. 735 z późn. zm.) w zw. z art. 44 ust. 1 pkt 1, 4-7, 12, 12b, 17, ust. 2, art. 48a ust. 1 i 2 ustawy z dnia 11 marca 2004 r. o ochronie zdrowia zwierząt oraz zwalczaniu chorób zakaźnych zwierząt (Dz.U. z 2020 r. poz. 1421) oraz w zw. z art. 11, 12 i 15 rozporządzenia delegowanego Komisji (UE) 2020/687 z dnia 17 grudnia 2019 r. uzupełniającego rozporządzenie Parlamentu Europejskiego i Rady (UE) 2016/429 w odniesieniu do przepisów dotyczących zapobiegania niektórym chorobom umieszczonym w wykazie oraz ich zwalczania (Dz.Urz.UE.L 2020 Nr 174, str. 64), Powiatowy Lekarz Weterynarii w (...)

urzędowo potwierdza wystąpienie ogniska wysoce zjadliwej grypy ptaków w zakładzie prowadzony przez (...), zlokalizowanym w (...) pod adresem (...) oraz

1. nakazuje w wyżej wymienionym zakładzie:

1) niezwłoczne uśmiercenie pod nadzorem Powiatowego Lekarza Weterynarii w (...) na terenie ww. zakładu ptaków utrzymywanych w zakładzie w sposób pozwalający uniknąć jakiegokolwiek ryzyka rozprzestrzenienia się czynnika chorobotwórczego tj. wirusa wysoce zaraźliwej grypy ptaków zarówno w trakcie uśmiercania zwierząt i po ich uśmierceniu;

2) wprowadzenie następujących dodatkowych środków bioasekuracji:

a) wyłożenie mat dezynfekcyjnych przy wjazdach do gospodarstwa i wyjazdach z gospodarstwa mat dezynfekcyjnych, które to maty mają być utrzymywane w stanie stałej aktywności poprzez zastosowanie do ich nawilżania produktów biobójczych zgodnie z zaleceniami producenta, w stężeniach zalecanych do stosowania dla mat dezynfekcyjnych,

b) opuszczenie przez osoby terenu gospodarstwa pod warunkiem zachowania higieny osobistej, w ubraniach które nie służą do obsługi zwierząt w tym drobiu i innych ptaków,

3) unieszkodliwienie zgodnie z rozporządzeniem (WE) z dnia 21 października 2009 r. określającego przepisy sanitarne dotyczące produktów ubocznych pochodzenia zwierzęcego, nieprzeznaczonych do spożycia przez ludzi, i uchylającego rozporządzenie (WE) nr 1774/2002 (rozporządzenie o produktach ubocznych pochodzenia zwierzęcego) (Dz. Urz. UE L 300 z 14.11.2009, str. 1, z późn. zm.), zwłok lub części zwłok ptaków, które padły lub zostały uśmiercone zgodnie z zapisami pkt 1,

4) izolację wszystkich potencjalnie skażonych produktów, materiałów lub substancji, które znajdują się w gospodarstwie do czasu:

a) ich unieszkodliwienia lub przetworzenia zgodnie z rozporządzeniem Parlamentu Europejskiego i Rady (WE) nr 1069/2009 z dnia 21 października 2009 r. określającego przepisy sanitarne dotyczące produktów ubocznych pochodzenia zwierzęcego i produktów pochodnych, nieprzeznaczonych do spożycia przez ludzi, i uchylającego rozporządzenie (WE) nr 1774/2002 (rozporządzenie o produktach ubocznych pochodzenia zwierzęcego),

b) przeprowadzenia wstępnego oczyszczenia i wstępnej dezynfekcji w przypadku innych materiałów i substancji, które nadają się do oczyszczenia i dezynfekcji,

c) zakończenia procesu unieszkodliwiania pod nadzorem urzędowym lekarzy weterynarii w przypadku pasz i innych materiałów nienadających się do oczyszczenia i dezynfekcji;

5) niezwłocznie po zakończeniu czynności, o których mowa w pkt 1-4 przeprowadzenie wstępnego oczyszczania i wstępnej dezynfekcji w zakładzie zgodnie z załącznikiem IV rozporządzenia 2020/687, to jest:

- a) pomieszczeń w których przebywały zwierzęta lądowe oraz przyległych pomieszczeń gospodarczych, toalet, miejsc przebywania pracowników, pomieszczeń socjalnych, magazynów paszowych, składów: przedmiotów i narzędzi używanych do obsługi zwierząt i pracy w zakładzie, ciągów komunikacyjnych oraz pomieszczeń i budynków, które mogły zostać skażone, wszystkich przedmiotów używanych do obsługi zwierząt lądowych wnoszonych do pomieszczeń, w których przebywały te zwierzęta mających kontakt ze zwierzętami ściółką i odchodami,
- b) ściółki oraz nawozów naturalnych, które mogły zostać skażone,
- c) produktów ubocznych pochodzenia zwierzęcego, które mogły zostać skażone,
- d) odzieży i rzeczy osób, które mogły zostać skażone oraz przedmiotów, o których mowa w pkt 4 lit. b.

2. zakazuje w wyżej wymienionym zakładzie:

- 1) przemieszczania z zakładu i do zakładu zwierząt oraz produktów pochodzenia zwierzęcego;
- 2) wstępu osobom postronnym do miejsc przebywania zwierząt lądowych w zakładzie do czasu wygaszenia ogniska choroby.

3. nadaje decyzji rygor natychmiastowej wykonalności.

Uzasadnienie

W dniu (...) Powiatowy Lekarz Weterynarii uzyskał wynik badania laboratoryjnego przeprowadzonego w Zakładzie Higieny Weterynaryjnej w (...) w kierunku identyfikacji czynnika zakaźnego wywołującego zakażenie wysoce zjadliwą grypą ptaków. Wynik badania potwierdził wystąpienie wysoce zjadliwej grypy ptaków w zakładzie zlokalizowanym w (...) pod adresem (...). Zgodnie z rozporządzeniem wykonawczym Komisji (UE) 2018/1882 z dnia 3 grudnia 2018 r. w sprawie stosowania niektórych przepisów dotyczących zapobiegania chorobom oraz ich zwalczania do kategorii chorób umieszczonych w wykazie oraz ustanawiającym wykaz gatunków i grup gatunków, z którymi wiąże się znaczne ryzyko rozprzestrzeniania się chorób umieszczonych w tym wykazie (Dz.Urz.UE.L Nr 308, str. 21), wysoce zjadliwa grypa ptaków stanowi chorobę kategorii A. W związku z powyższym w razie urzędowego potwierdzenia wystąpienia ogniska tej choroby w zakładzie Powiatowy Lekarz Weterynarii w (...) był obowiązany zastosować środki określone w art. 12 i 15 rozporządzenia delegowanego Komisji (UE) 2020/687 obejmujące nakazy i zakazy określone w pkt 1 i 2 rozstrzygnięcia niniejszej decyzji.

Rygor natychmiastowej wykonalności, o którym mowa w pkt 3 rozstrzygnięcia został nadany na podstawie art. 44 ust. 2 ustawy o ochronie zdrowia zwierząt oraz zwalczaniu chorób zakaźnych zwierząt.

Pouczenie

Od niniejszej decyzji służy stronie odwołanie do Wojewódzkiego Lekarza Weterynarii w (...) za pośrednictwem Powiatowego Lekarza Weterynarii w (...) w terminie 14 dni od daty doręczenia. Złożenie odwołania nie wstrzymuje natychmiastowego wykonania decyzji. Strona może zrzec się prawa do wniesienia odwołania, w terminie 14 dni od dnia doręczenia niniejszej decyzji. Z dniem doręczenia Powiatowemu Lekarzowi Weterynarii w (...) oświadczenia o zrzeczeniu się z prawa do wniesienia odwołania, niniejsza decyzja stanie się ostateczna i prawomocna, tj. nie przysługuje od decyzji odwołanie, a następnie skarga do sądu administracyjnego.

Załącznik nr 5

Decyzja PLW – wygaśnięcie decyzji o podejrzeniu

Decyzja

Na podstawie art. 162 § 1 pkt 1 i § 3 ustawy z dnia 14 czerwca 1960 r. Kodeks postępowania administracyjnego (Dz.U. z 2021 r. poz. 735 z późn. zm.) Powiatowy Lekarz Weterynarii w (...)

stwierdza wygaśnięcie

decyzji znak (...) z dnia (...) wydanej w związku z podejrzeniem wystąpienia ogniska wysoce zjadliwej grypy ptaków w zakładzie zlokalizowanym w (...) pod adresem (...)

Uzasadnienie

W dniu (...) Powiatowy Lekarz Weterynarii otrzymał powiadomienie o podejrzeniu wystąpienia choroby zwierząt/powziął podejrzenie wystąpienia choroby - wysoce zjadliwej grypy ptaków w zakładzie zlokalizowanym w (...) pod adresem (...).

Zgodnie z rozporządzeniem wykonawczym Komisji (UE) 2018/1882 z dnia 3 grudnia 2018 r. w sprawie stosowania niektórych przepisów dotyczących zapobiegania chorobom oraz ich zwalczania do kategorii chorób umieszczonych w wykazie oraz ustanawiającym wykaz gatunków i grup gatunków, z którymi wiąże się znaczne ryzyko rozprzestrzeniania się chorób umieszczonych w tym wykazie (Dz.Urz.UE.L Nr 308, str. 21), wysoce zjadliwa grypa ptaków stanowi chorobę kategorii A. W związku z powyższym w razie podejrzenia wystąpienia tej choroby w zakładzie Powiatowy Lekarz Weterynarii w (...) był obowiązany zastosować środki określone w art. 7 i 8 rozporządzenia delegowanego Komisji (UE) 2020/687. Środki te zostały zastosowane w decyzji Powiatowego Lekarza Weterynarii w (...) z dnia (...), znak (...).

W dniu (...) Powiatowy Lekarz Weterynarii uzyskał wynik badania laboratoryjnego przeprowadzonego w Zakładzie Higieny Weterynaryjnej w (...) w kierunku identyfikacji czynnika zakaźnego wywołującego zakażenie wysoce zjadliwą grypą ptaków. Wynik badania wykluczył wystąpienie wysoce zjadliwej grypy ptaków w zakładzie zlokalizowanym w (...) pod adresem (...), którego dotyczyła ww. decyzja z dnia (...), znak (...).

Zgodnie z art. 162 § 1 pkt 1 Kodeksu postępowania administracyjnego organ administracji publicznej, który wydał decyzję w pierwszej instancji, stwierdza jej wygaśnięcie, jeżeli decyzja stała się bezprzedmiotowa, a stwierdzenie wygaśnięcia takiej decyzji nakazuje przepis prawa albo gdy leży to w interesie społecznym lub w interesie strony. W niniejszej sprawie decyzja nakładająca środki zwalczania wysoce zjadliwej grypy ptaków, w związku z podejrzeniem niewątpliwie stała się bezprzedmiotowa na skutek wykluczenia wystąpienia tej choroby w drodze badań laboratoryjnych. Jednocześnie stwierdzenie jej wygaśnięcia niewątpliwie leży w interesie strony, ponieważ umożliwia jej dalsze niezakłócone prowadzenie działalności w zakładzie.

Mając na uwadze powyższe Powiatowy Lekarz Weterynarii w (...) działając na podstawie art.

art. 162 § 1 pkt 1 i § 3 KPA stwierdza wygaśnięcie decyzji znak (...) z dnia (...) wydanej w związku z podejrzeniem wystąpienia ogniska wysoce zjadliwej grypy ptaków w zakładzie zlokalizowanym w (...) pod adresem (...).

Pouczenie

Od niniejszej decyzji służy stronie odwołanie do Wojewódzkiego Lekarza Weterynarii w (...) za pośrednictwem Powiatowego Lekarza Weterynarii w (...) w terminie 14 dni od daty doręczenia. Złożenie odwołania nie wstrzymuje natychmiastowego wykonania decyzji. Strona może zrzec się prawa do wniesienia odwołania, w terminie 14 dni od dnia doręczenia niniejszej decyzji. Z dniem doręczenia Powiatowemu Lekarzowi Weterynarii w (...) oświadczenia o zrzeczeniu się z prawa do wniesienia odwołania, niniejsza decyzja stanie się ostateczna i prawomocna, tj. nie przysługuje od decyzji odwołanie, a następnie skarga do sądu administracyjnego.

Załącznik nr 6

Decyzja PLW – wygaśnięcie decyzji o stwierdzeniu ogniska

Decyzja

Na podstawie art. 162 § 1 pkt 1 i § 3 ustawy z dnia 14 czerwca 1960 r. Kodeks postępowania administracyjnego (Dz.U. z 2021 r. poz. 735 z późn. zm.) Powiatowy Lekarz Weterynarii w (...)

stwierdza wygaśnięcie

decyzji znak (...) z dnia (...) wydanej w związku z podejrzeniem wystąpienia ogniska wysoce zjadliwej grypy ptaków w zakładzie zlokalizowanym w (...) pod adresem (...)

Uzasadnienie

W dniu (...) Powiatowy Lekarz Weterynarii otrzymał powiadomienie o podejrzeniu wystąpienia choroby zwierząt/powziął podejrzenie wystąpienia choroby - wysoce zjadliwej grypy ptaków w zakładzie zlokalizowanym w (...) pod adresem (...).

Zgodnie z rozporządzeniem wykonawczym Komisji (UE) 2018/1882 z dnia 3 grudnia 2018 r. w sprawie stosowania niektórych przepisów dotyczących zapobiegania chorobom oraz ich zwalczania do kategorii chorób umieszczonych w wykazie oraz ustanawiającym wykaz gatunków i grup gatunków, z którymi wiąże się znaczne ryzyko rozprzestrzeniania się chorób umieszczonych w tym wykazie (Dz.Urz.U.E.L Nr 308, str. 21), wysoce zjadliwa grypa ptaków stanowi chorobę kategorii A. W związku z powyższym w razie podejrzenia wystąpienia tej choroby w zakładzie Powiatowy Lekarz Weterynarii w (...) był obowiązany zastosować środki określone w art. 7 i 8 rozporządzenia delegowanego Komisji (UE) 2020/687. Środki te zostały zastosowane w decyzji Powiatowego Lekarza Weterynarii w (...) z dnia (...), znak (...).

W dniu (...) Powiatowy Lekarz Weterynarii uzyskał wynik badania laboratoryjnego przeprowadzonego w Zakładzie Higieny Weterynaryjnej w (...) w kierunku identyfikacji czynnika zakaźnego wywołującego zakażenie wysoce zjadliwą grypą ptaków. Wynik badania wykluczył wystąpienie wysoce zjadliwej grypy ptaków w zakładzie zlokalizowanym w (...) pod adresem (...), którego dotyczyła ww. decyzja z dnia (...), znak (...).

Zgodnie z art. 162 § 1 pkt 1 Kodeksu postępowania administracyjnego organ administracji publicznej, który wydał decyzję w pierwszej instancji, stwierdza jej wygaśnięcie, jeżeli decyzja stała się bezprzedmiotowa, a stwierdzenie wygaśnięcia takiej decyzji nakazuje przepis prawa albo gdy leży to w interesie społecznym lub w interesie strony. W niniejszej sprawie decyzja nakładająca środki zwalczania wysoce zjadliwej grypy ptaków, w związku z podejrzeniem niewątpliwie stała się bezprzedmiotowa na skutek wykluczenia wystąpienia tej choroby w drodze badań laboratoryjnych. Jednocześnie stwierdzenie jej wygaśnięcia niewątpliwie leży w interesie strony, ponieważ umożliwia jej dalsze niezakłócone prowadzenie działalności w zakładzie.

Mając na uwadze powyższe Powiatowy Lekarz Weterynarii w (...) działając na podstawie art.

art. 162 § 1 pkt 1 i § 3 KPA stwierdza wygaśnięcie decyzji znak (...) z dnia (...) wydanej w związku z podejrzeniem wystąpienia ogniska wysoce zjadliwej grypy ptaków w zakładzie zlokalizowanym w (...) pod adresem (...).

Pouczenie

Od niniejszej decyzji służy stronie odwołanie do Wojewódzkiego Lekarza Weterynarii w (...) za pośrednictwem Powiatowego Lekarza Weterynarii w (...) w terminie 14 dni od daty doręczenia. Złożenie odwołania nie wstrzymuje natychmiastowego wykonania decyzji. Strona może zrzec się prawa do wniesienia odwołania, w terminie 14 dni od dnia doręczenia niniejszej decyzji. Z dniem doręczenia Powiatowemu Lekarzowi Weterynarii w (...) oświadczenia o zrzeczeniu się z prawa do wniesienia odwołania, niniejsza decyzja stanie się ostateczna i prawomocna, tj. nie przysługuje od decyzji odwołanie, a następnie skarga do sądu administracyjnego.

Załącznik nr 7
Rozporządzenie PLW – obszary

ROZPORZĄDZENIE NR .../2021
POWIATOWEGO LEKARZA WETERYNARII W
z dnia 2021 r.
w sprawie zwalczania wysoce zjadliwej grypy ptaków (HPAI)

Na podstawie art. 45 ust. 1 pkt 1, 3 lit. b, 4, 7, 8e, 10, 11 ustawy z dnia 11 marca 2004 r. o ochronie zdrowia zwierząt oraz zwalczaniu chorób zakaźnych zwierząt (Dz. U. z 2020 r. poz. 1421) oraz art. 60 lit b, art.64-65 rozporządzenia Parlamentu Europejskiego i Rady (UE) 2016/429 z dnia 9 marca 2016 r. w sprawie przenośnych chorób zwierząt oraz zmieniające i uchylające niektóre akty w dziedzinie zdrowia zwierząt („Prawo o zdrowiu zwierząt”) (Dz. Urz. L. 84 UE. z 31.3.2016 r. str. 1, z późn.zm.) i art. 21 ust. 1-2, , art.25, art. 27, art. 40, art. 42, rozporządzenia Delegowanego Komisji (UE) 2020/687 z dnia 17 grudnia 2019 r. uzupełniające rozporządzenie Parlamentu Europejskiego i Rady (UE) 2016/429 w odniesieniu do przepisów dotyczących zapobiegania niektórym chorobom umieszczonym w wykazie oraz ich zwalczania (Dz. Urz. L 174 z 3.6.2020 r., str. 64), a także w związku ze stwierdzeniem ognisk choroby zakaźnej – wysoce zjadliwej grypy ptaków (HPAI) na terenie powiatu, zarządza się, co następuje:

§ 1. Ustanawia się obszar objęty ograniczeniami składający się z:

- 1) obszaru zapowietrzonego o którym mowa w § 2 ust.1;
- 2) obszaru zagrożonego, o którym mowa w § 2 ust.2.

§ 2. 1. Za obszar zapowietrzony wysoce zjadliwą grypą ptaków (HPAI), zwany dalej obszarem zapowietrzonym, uznaje się teren obejmujący w powiecie

- 1) gminę:....., miejscowości:.....,
- 2) gminę, miejscowości:.....

2. Za obszar zagrożony wystąpieniem wysoce zjadliwej grypy ptaków (HPAI), zwany dalej obszarem zagrożonym, uznaje się teren obejmujący w powiecie

- 1) gminę, miejscowości:,
- 2) gminę, miejscowości:

§ 3. 1. Na obszarze zapowietrzonym, o którym mowa w § 2 ust. 1, nakazuje się:

- 1) utrzymywanie drobiu lub innych ptaków w odosobnieniu, w kurnikach lub innych zamkniętych obiektach budowlanych lub w innym zamkniętym miejscu w gospodarstwie;
- 2) niezwłoczne usuwanie zwłok drobiu lub innych ptaków z terenu gospodarstwa;
- 3) niezwłoczne czyszczenie i odkażanie środków transportu i sprzętu wykorzystywanych do transportu drobiu lub innych ptaków, ich mięsa, paszy, ściółki lub nawozów naturalnych, innych środków transportu wjeżdżających do gospodarstwa lub z niego wyjeżdżających oraz innych przedmiotów lub substancji, które mogły zostać skażone wirusem wysoce zjadliwej grypy ptaków;
- 4) stosowanie środków bezpieczeństwa biologicznego przez osoby wchodzące do gospodarstwa lub z niego wychodzące, w celu wykluczenia rozprzestrzeniania się wysoce zjadliwej grypy

ptaków oraz wyłożenie mat dezynfekcyjnych przed wjazdami i wyjazdami do i z gospodarstw utrzymujących drób;

5) posiadaczowi zwierząt prowadzenie wykazu osób wchodzących do gospodarstwa lub z niego wychodzących, z wyłączeniem pomieszczeń mieszkańców gospodarstwa,

2. Na obszarze zapowietrzonym, o którym mowa w § 2 ust. 1, zakazuje się:

1) wyprowadzania z gospodarstwa i wprowadzania do niego drobiu lub innych ptaków bez zgody właściwego powiatowego lekarza weterynarii;

2) wywożenia lub rozrzucania ściółki lub nawozów naturalnych bez zgody właściwego powiatowego lekarza weterynarii;

3) organizowania targów, wystaw, pokazów lub konkursów, gdzie są gromadzone drób lub inne ptaki;

4) przemieszczania i transportu drobiu lub innych ptaków, w tym piskląt jednodniowych, drobiu odchowanego do rozpoczęcia nieśności, jaj wylęgowych oraz konsumpcyjnych bez zgody właściwego powiatowego lekarza weterynarii;

5) transportu mięsa drobiowego z zakładów zlokalizowanych na obszarze zapowietrzonym bez zgody właściwego powiatowego lekarza weterynarii.

§ 4. 1. Na obszarze zagrożonym, o którym mowa w § 2 ust. 2, nakazuje się:

1) niezwłoczne usuwanie zwłok drobiu lub innych ptaków;

2) niezwłoczne czyszczenie i odkażanie środków transportu i sprzętu wykorzystywanych do transportu drobiu lub innych ptaków, ich mięsa, paszy, ściółki lub nawozów naturalnych oraz innych przedmiotów lub substancji, które mogły zostać skażone wirusem wysoce zjadliwej grypy ptaków;

3) stosowanie środków bezpieczeństwa biologicznego przez osoby wchodzące do gospodarstwa lub z niego wychodzące, w celu wykluczenia rozprzestrzeniania się wysoce zjadliwej grypy ptaków oraz wyłożenie mat dezynfekcyjnych przed wjazdami i wyjazdami do i z gospodarstw utrzymujących drób;

2. Na obszarze zagrożonym, o którym mowa w § 2 ust. 2, zakazuje się:

1) wprowadzania i wyprowadzania z gospodarstwa gdzie jest utrzymywany drób, drobiu lub innych ptaków utrzymywanych w gospodarstwie, bez zgody właściwego powiatowego lekarza weterynarii;

2) wywożenia lub rozrzucania ściółki lub nawozów naturalnych bez zgody właściwego powiatowego lekarza weterynarii;

3) organizowania targów, wystaw, pokazów lub konkursów, gdzie są gromadzone drób lub inne ptaki;

4) przemieszczania i transportu drobiu lub innych ptaków, w tym piskląt jednodniowych, drobiu odchowanego do rozpoczęcia nieśności, jaj wylęgowych oraz konsumpcyjnych bez zgody właściwego powiatowego lekarza weterynarii;

5) transportu mięsa drobiowego z zakładów zlokalizowanych a obszarze zagrożonym bez zgody właściwego powiatowego lekarza weterynarii.

§ 5. 1. Nakazuje się oznakowanie obszaru zapowietrzonego i zagrożonego, o których mowa w § 2, poprzez ustawienie na zewnętrznej granicy tych obszarów tablic ostrzegawczych z czarnym napisem na żółtym tle o następującej treści:

„UWAGA! WYSOCE ZJADLIWA GRYPA PTAKÓW OBSZAR ZAPOWIETRZONY”,

„UWAGA! WYSOCE ZJADLIWA GRYPA PTAKÓW OBSZAR ZAGROŻONY”.

2. Tablice i napisy mają mieć takie wymiary, aby były czytelne z odległości co najmniej 100 metrów, oznakowane w sposób trwały, nie podlegający działaniu czynników atmosferycznych.

3. Tablice należy umieścić na ustalonych przez właściwe organy drogach publicznych lub drogach wewnętrznych.

§ 6. Rozporządzenie wchodzi w życie z dniem podania do wiadomości publicznej w sposób zwyczajowo przyjęty na terenie miejscowości wchodzących w skład obszarów, o których mowa w § 1.

§ 7. Rozporządzenie podlega ogłoszeniu w Dzienniku Urzędowym Województwa (...)

Powiatowy Lekarz Weterynarii w.....

Załącznik nr 8

Rozporządzenie Wojewody – obszary na terytorium więcej niż jednego powiatu

ROZPORZĄDZENIE NR .../2021
Wojewody
z dnia 2021 r.
w sprawie zwalczania wysoce zjadliwej grypy ptaków (HPAI)

Na podstawie art. 46 ust. 3 pkt 1, 3 lit. b, 4, 7, 8a, 8f, 10 ustawy z dnia 11 marca 2004 r. o ochronie zdrowia zwierząt oraz zwalczaniu chorób zakaźnych zwierząt (Dz. U. z 2020 r. poz. 1421) oraz art. 60 lit b), art. 64-65 rozporządzenia Parlamentu Europejskiego i Rady (UE) 2016/429 z dnia 9 marca 2016 r. w sprawie przenośnych chorób zwierząt oraz zmieniające i uchylające niektóre akty w dziedzinie zdrowia zwierząt („Prawo o zdrowiu zwierząt”) (Dz. Urz. L 84 UE. z 31.3.2016 r. str. 1, z późn.zm.) i art. 21 ust. 1-2, , art. 25, art. 27, art. 40, art. 42, rozporządzenia Delegowanego Komisji (UE) 2020/687 z dnia 17 grudnia 2019 r. uzupełniające rozporządzenie Parlamentu Europejskiego i Rady (UE) 2016/429 w odniesieniu do przepisów dotyczących zapobiegania niektórym chorobom umieszczonym w wykazie oraz ich zwalczania (Dz. Urz. L 174 z 3.6.2020 r., str. 64), a także w związku ze stwierdzeniem ognisk choroby zakaźnej – wysoce zjadliwej grypy ptaków (HPAI) na terenie powiatu, zarządza się, co następuje:

§ 1. Ustanawia się obszar objęty ograniczeniami składający się z:

- 1) obszaru zapowietrzonego, o którym mowa w § 2 ust.1;
- 2) obszaru zagrożonego, o którym mowa w § 2 ust.2.

§ 2. 1. Za obszar zapowietrzony wysoce zjadliwą grypą ptaków (HPAI), zwany dalej obszarem zapowietrzonym, uznaje się teren obejmujący:

- 1) w powiecie w gminie:.....miejscowości:.....
- 2) w powiecie, w gminiemiejscowości:.....
- 3) w powiecie, w gminiemiejscowości:.....

2. Za obszar zagrożony wystąpieniem wysoce zjadliwej grypy ptaków (HPAI), zwany dalej obszarem

zagrożonym, uznaje się teren obejmujący:

- 1) w powiecie, w gminie, miejscowości:,
- 2) w powiecie, w gminie, miejscowości:,
- 3) w powiecie, w gminie, miejscowości:,

§ 3. 1. Na obszarze zapowietrzonym, o którym mowa w § 2 ust. 1, nakazuje się:

- 1) utrzymywanie drobiu lub innych ptaków w odosobnieniu, w kurnikach lub innych zamkniętych obiektach budowlanych lub w innym zamkniętym miejscu w gospodarstwie;
- 2) niezwłoczne usuwanie zwłok drobiu lub innych ptaków z terenu gospodarstwa;
- 3) niezwłoczne czyszczenie i odkażanie środków transportu i sprzętu wykorzystywanych do transportu drobiu lub innych ptaków, ich mięsa, paszy, ściółki lub nawozów naturalnych, innych środków transportu wjeżdżających do gospodarstwa lub z niego wyjeżdżających oraz innych przedmiotów lub substancji, które mogły zostać skażone wirusem wysoce zjadliwej grypy ptaków;

4) stosowanie środków bezpieczeństwa biologicznego przez osoby wchodzące do gospodarstwa lub z niego wychodzące, w celu wykluczenia rozprzestrzeniania się wysoce zjadliwej grypy ptaków oraz wyłożenie mat dezynfekcyjnych przed wjazdami i wyjazdami do i z gospodarstw utrzymujących drób;

5) posiadaczowi zwierząt prowadzenie wykazu osób wchodzących do gospodarstwa lub z niego wychodzących, z wyłączeniem pomieszczeń mieszkańców gospodarstwa,

2. Na obszarze zapowietrzonym, o którym mowa w § 2 ust. 1, zakazuje się:

1) wyprowadzania z gospodarstwa i wprowadzania do niego drobiu lub innych ptaków bez zgody właściwego powiatowego lekarza weterynarii;

2) wywożenia lub rozrzucania ściółki lub nawozów naturalnych bez zgody właściwego powiatowego lekarza weterynarii;

3) organizowania targów, wystaw, pokazów lub konkursów, gdzie są gromadzone drób lub inne ptaki;

4) przemieszczania i transportu drobiu lub innych ptaków, w tym piskląt jednodniowych, drobiu odchowanego do rozpoczęcia nieśności, jaj wylęgowych oraz konsumpcyjnych bez zgody właściwego powiatowego lekarza weterynarii;

5) transportu mięsa drobiowego z zakładów zlokalizowanych na obszarze zapowietrzonym bez zgody właściwego powiatowego lekarza weterynarii.

§ 4. 1. Na obszarze zagrożonym, o którym mowa w § 2 ust. 2, nakazuje się:

1) niezwłoczne usuwanie zwłok drobiu lub innych ptaków;

2) niezwłoczne czyszczenie i odkażanie środków transportu i sprzętu wykorzystywanych do transportu drobiu lub innych ptaków, ich mięsa, paszy, ściółki lub nawozów naturalnych oraz innych przedmiotów lub substancji, które mogły zostać skażone wirusem wysoce zjadliwej grypy ptaków;

3) stosowanie środków bezpieczeństwa biologicznego przez osoby wchodzące do gospodarstwa lub z niego wychodzące, w celu wykluczenia rozprzestrzeniania się wysoce zjadliwej grypy ptaków oraz wyłożenie mat dezynfekcyjnych przed wjazdami i wyjazdami do i z gospodarstw utrzymujących drób;

2. Na obszarze zagrożonym, o którym mowa w § 2 ust. 2 zakazuje się:

1) wprowadzania i wyprowadzania z gospodarstwa gdzie jest utrzymywany drób, drobiu lub innych ptaków utrzymywanych w gospodarstwie, bez zgody właściwego powiatowego lekarza weterynarii;

2) wywożenia lub rozrzucania ściółki lub nawozów naturalnych bez zgody właściwego powiatowego lekarza weterynarii;

3) organizowania targów, wystaw, pokazów lub konkursów, gdzie są gromadzone drób lub inne ptaki;

4) przemieszczania i transportu drobiu lub innych ptaków, w tym piskląt jednodniowych, drobiu odchowanego do rozpoczęcia nieśności, jaj wylęgowych oraz konsumpcyjnych bez zgody właściwego powiatowego lekarza weterynarii;

5) transportu mięsa drobiowego z zakładów zlokalizowanych a obszarze zagrożonym bez zgody właściwego powiatowego lekarza weterynarii.

§ 5. 1. Nakazuje się oznakowanie obszaru zapowietrzonego i zagrożonego, o których mowa w § 2, poprzez ustawienie na zewnętrznej granicy tych obszarów tablic ostrzegawczych z czarnym napisem na żółtym tle o następującej treści:

„UWAGA! WYSOCE ZJADLIWA GRYPY PTAKÓW OBSZAR ZAPOWIETRZONY”,

„UWAGA! WYSOCE ZJADLIWA GRYPY PTAKÓW OBSZAR ZAGROŻONY”.

2. Tablice i napisy mają mieć takie wymiary, aby były czytelne z odległości co najmniej 100 metrów, oznakowane w sposób trwały, nie podlegający działaniu czynników atmosferycznych.
3. Tablice należy umieścić na ustalonych przez właściwe organy drogach publicznych lub drogach wewnętrznych.

§ 6. Rozporządzenie wchodzi w życie z dniem podania do wiadomości publicznej w sposób zwyczajowo przyjęty na terenie miejscowości wchodzących w skład obszarów, o których mowa w § 1.

§ 7. Rozporządzenie podlega ogłoszeniu w Dzienniku Urzędowym Województwa (...)

Wojewoda

Załącznik nr 9

Wizytacje gospodarstw w obszarze zagrożonym

Liczba gospodarstw w obszarze zagrożonym	Liczba gospodarstw, w których należy przeprowadzić wizytację
do 8	wszystkie
9-10	8
11-12	9
13-17	10
18-23	11
24-35	12
36-63	13
powyżej 63	14