

**PROGNOZA ODDZIAŁYWANIA
NA ŚRODOWISKO
DO MIEJSCOWEGO PLANU ZAGOSPODAROWANIA
PRZESTRZENNEGO GMINY ZAMBRÓW
CZĘŚCI OBRĘBU GEODEZYJNEGO
CZERWONY BÓR**

Warszawa, 15.05.2026 r.

Nazwa opracowania:	Prognoza oddziaływania na środowisko do miejscowego planu zagospodarowania przestrzennego gminy Zambrów części obrębu geodezyjnego Czerwony Bór
Zleceniodawca:	Wójt Gminy Zambrów
Opracowujący:	Budplan Sp. z o.o. 04-327 Warszawa ul. Kordeckiego 20
Autor prognozy:	mgr inż. Izabela Bielowska <i>Izabela Bielowska</i>

Spis treści

1	WPROWADZENIE	7
1.1	PODSTAWA FORMALNO-PRAWNA OPRACOWANIA.....	7
1.2	CEL, ZAKRES I STOPIEŃ SZCZEGÓŁOWOŚCI INFORMACJI WYMAGANYCH W PROGNOZIE	8
2	ZAWARTOŚĆ, GŁÓWNE CELE PROJEKTOWANEGO DOKUMENTU ORAZ JEGO POWIĄZANIA Z INNYMI DOKUMENTAMI.....	9
	SW – STREFA WIELOFUNKCYJNA Z ZABUDOWĄ MIESZKANIOWĄ WIELORODZINNĄ	11
	SU – STREFA USŁUGOWA	11
	SP – STREFA GOSPODARCZA.....	11
3	METODY ZASTOSOWANE PRZY SPORZĄDZANIU PROGNOZY.....	12
4	CHARAKTERYSTYKA ŚRODOWISKA PRZYRODNICZEGO, STANU ZASOBÓW, ODPORNOŚCI ŚRODOWISKA I ISTNIEJĄCYCH PROBLEMÓW	12
4.1	UWARUNKOWANIA PRZYRODNICZE I ZAGOSPODAROWANIE TERENU	12
4.2	JAKOŚĆ ŚRODOWISKA	14
4.3	ISTNIEJĄCE PROBLEMY OCHRONY ŚRODOWISKA ISTOTNE Z PUNKTU WIDZENIA REALIZACJI PROJEKTOWANEGO DOKUMENTU	17
4.4	TENDENCJE ZMIAN ŚRODOWISKA PRZY BRAKU REALIZACJI USTALEŃ DOKUMENTU.....	18
5	CELE OCHRONY ŚRODOWISKA USTANOWIONE NA SZCZEBLU MIĘDZYNARODOWYM, WSPÓLNOTOWYM I KRAJOWYM, ISTOTNE Z PUNKTU WIDZENIA REALIZOWANEGO DOKUMENTU ORAZ SPOSOBU W JAKI TE CELE I INNE PROBLEMY ŚRODOWISKA ZOSTAŁY UWZGLĘDNIONE PODCZAS OPRACOWYWANIA DOKUMENTU	18
6	PRZEWIDYWANE ZNACZĄCE ODDZIAŁYWANIA, W TYM ODDZIAŁYWANIA BEZPOŚREDNIE, POŚREDNIE, WTÓRNE, SKUMULOWANE, KRÓTKOTERMINOWE, ŚREDNIOTERMINOWE I DŁUGOTERMINOWE, STAŁE, CHWILOWE ORAZ POZYTYWNE I NEGATYWNE, NA CELE I PRZEDMIOTY OBSZARU NATURA 2000 ORAZ INTEGRALNOŚĆ TEGO OBSZARU, A TAKŻE NA ŚRODOWISKO.....	19
6.1	IDENTYFIKACJA MOŻLIWYCH ODDZIAŁYWAŃ	20
6.2	ODDZIAŁYWANIE NA LUDZI	21
6.3	ODDZIAŁYWANIE NA WODĘ	23
6.4	ODDZIAŁYWANIE NA POWIERZCHNIĘ ZIEMI.....	24
6.5	ODDZIAŁYWANIE NA ZASOBY NATURALNE	24
6.6	ODDZIAŁYWANIE NA KRAJOBRAZ.....	25
6.7	ODDZIAŁYWANIE NA KLIMAT	25
6.8	WPŁYW NA EKOSYSTEMY I RÓŻNORODNOŚĆ BIOLOGICZNĄ	25
6.9	ODDZIAŁYWANIE NA ZABYTKI I DOBRA MATERIALNE	26
6.10	ODDZIAŁYWANIE NA OBSZARY NATURA 2000 I INNE OBSZARY CHRONIONE NA MOCY USTAWY O OCHRONIE PRZYRODY26	
7	ROZWIĄZANIA MAJĄCE NA CELU ZAPOBIEGANIE, OGRANICZANIE LUB KOMPENSACJĘ PRZYRODNICZĄ NEGATYWNYCH ODDZIAŁYWAŃ NA ŚRODOWISKO MOGĄCYCH BYĆ REZULTATEM REALIZACJI DOKUMENTU	26

8	ROZWIĄZANIA ALTERNATYWNE DO ROZWIĄZAŃ ZAWARTYCH W PROJEKTOWANYM DOKUMENCIE WRAZ Z UZASADNIENIEM ICH WYBORU.....	27
9	PROPOZYCJE DOTYCZĄCE PRZEWIDYWANYCH METOD ANALIZY SKUTKÓW REALIZACJI POSTANOWIEŃ PROJEKTOWANEGO DOKUMENTU ORAZ CZĘSTOTLIWOŚĆ JEJ PRZEPROWADZANIA	27
10	TRANSGRANICZNE ODDZIAŁYWANIE NA ŚRODOWISKO.....	27
11	STRESZCZENIE W JĘZYKU NIESPECJALISTYCZNYM	27
12	AKTY PRAWNE UWZGLĘDNIONE W OPRACOWANIU	30
13	MATERIAŁY ŹRÓDŁOWE	30
14	OŚWIADCZENIE AUTORA PROGNOZY.....	32

1 Wprowadzenie

Przedmiotem opracowania jest prognoza oddziaływania na środowisko do miejscowego planu zagospodarowania przestrzennego części obrębu geodezyjnego Czerwony Bór, sporządzonego w następstwie podjęcia Uchwały Nr 63/VIII/25 Rady Gminy Zambrów z dnia 27 marca 2025 r. w sprawie przystąpienia do sporządzenia miejscowego planu zagospodarowania przestrzennego Gminy Zambrów części obrębu ewidencyjnego Czerwony Bór, zmienionej Uchwałą Nr 110/XVII/26 Rady Gminy Zambrów z dnia 12 stycznia 2026 r.

Projektem planu objęto obszar o powierzchni 30,07 ha położony w obrębie Czerwony Bór. Jego położenie przedstawia poniższy schemat.

Rysunek 1. Obszar objęty projektem planu



1.1 Podstawa formalno-prawna opracowania

Obowiązek sporządzania prognozy oddziaływania na środowisko wynika z art. 46 oraz art. 51 ustawy z dnia 3 października 2008 r. o udostępnianiu informacji o środowisku i jego ochronie, udziale społeczeństwa w ochronie środowiska oraz o ocenach oddziaływania na środowisko. Prognoza w myśl wyżej przywołanego art. 46 stanowi element strategicznej oceny oddziaływania na środowisko.

W ramach strategicznej oceny oddziaływania na środowisko organ opracowujący projekt dokumentu:

1. Uzgadnia z właściwymi organami zakres i stopień szczegółowości informacji wymaganych w prognozie oddziaływania na środowisko;
2. Poddaje projekt wraz z prognozą opiniowaniu przez właściwe organy;

3. Zapewnia możliwość udziału społeczeństwa w strategicznej ocenie oddziaływania na środowisko;
4. Bierze pod uwagę ustalenia zawarte w prognozie oddziaływania na środowisko, opinie organów oraz rozpatruje uwagi i wnioski zgłoszone w związku z udziałem społeczeństwa.

Projekt dokumentu nie może zostać przyjęty (o ile nie zachodzą przesłanki, o których mowa w art. 34 ustawy z dnia 16 kwietnia 2004 r. o ochronie przyrody), jeżeli ze strategicznej oceny oddziaływania na środowisko wynika, że może on znacząco negatywnie oddziaływać na obszar Natura 2000.

1.2 Cel, zakres i stopień szczegółowości informacji wymaganych w prognozie

Celem prognozy jest identyfikacja potencjalnych oddziaływań na środowisko ustaleń projektu planu, określenie rozwiązań eliminujących, ograniczających lub kompensujących negatywne oddziaływania na środowisko oraz w miarę potrzeb przedstawienie rozwiązań alternatywnych do rozwiązań zawartych w projektowanym dokumencie.

Zakres merytoryczny prognozy jest zgodny z ustawą z dnia 3 października 2008 r. o udostępnianiu informacji o środowisku i jego ochronie, udziale społeczeństwa w ochronie środowiska oraz ocenach oddziaływania na środowisko. Prognoza uwzględnia ustalenia Zamawiającego, który uzgodnił zakres i stopień szczegółowości informacji wymaganych w prognozie oddziaływania na środowisko z Regionalnym Dyrektorem Ochrony Środowiska w Białymstoku oraz z Państwowym Powiatowym Inspektorem Sanitarnym w Zambrowie.

Prognoza przedstawia wyniki analiz i ocen w formie opisowej.

W prognozie ocenia się stan i funkcjonowanie środowiska, odporność na degradację i zdolność do regeneracji wynikające z uwarunkowań określonych w opracowaniu ekofizjograficznym oraz tendencje do zmian przy braku realizacji ustaleń planu. Rozpatrywane są także skutki realizacji ustaleń projektu planu. Projektowane użytkowanie i zagospodarowanie terenów jest rozpatrywane pod kątem zgodności z uwarunkowaniami określonymi w opracowaniu ekofizjograficznym, z przepisami prawa dotyczącymi ochrony środowiska, skuteczności ochrony bioróżnorodności i właściwych proporcji pomiędzy terenami o różnych formach użytkowania. Ocenia się również określone w projekcie planu warunki zagospodarowania przestrzennego, wynikające z potrzeb ochrony środowiska, prawidłowości gospodarowania zasobami przyrody oraz ochrony gruntów rolnych i leśnych. Uwzględniane są ponadto zagrożenia dla środowiska i wpływ na zdrowie ludzi, skutki dla istniejących form ochrony przyrody i innych obszarów chronionych i zakres zmian w krajobrazie, oraz możliwość rozwiązań eliminujących lub ograniczających negatywne oddziaływanie na środowisko. W prognozie zawarte są, jeżeli zachodzi taka potrzeba, również propozycje innych rozwiązań w projekcie planu, sprzyjających ochronie środowiska.

Prognoza wykonana jest zgodnie z art. 51 ust. 2 pkt. 1, 2 i 3 ustawy o udostępnianiu informacji o środowisku i jego ochronie, udziale społeczeństwa w ochronie środowiska oraz ocenach oddziaływania na środowisko:

- zawiera informacje o zawartościach, głównych celach projektowanego dokumentu oraz jego powiązaniach z innymi dokumentami;
- zawiera informacje o metodach zastosowanych przy sporządzaniu prognozy;
- zawiera propozycje dotyczące przewidywanych metod analiz skutków realizacji postanowień projektowanego dokumentu oraz częstotliwość jej przeprowadzania;
- zawiera informacje o możliwym transgranicznym oddziaływaniu na środowisko oraz streszczenie w języku niespecjalistycznym;
- określa, analizuje i ocenia istniejący stan środowiska oraz potencjalne zmiany tego stanu w przypadku braku realizacji projektowanego dokumentu;
- określa, analizuje, ocenia stan środowiska na obszarach objętych przewidywanym znaczącym oddziaływaniem na środowisko;
- określa, analizuje i ocenia istniejące problemy ochrony środowiska istotne z punktu widzenia projektowanego dokumentu, w szczególności dotyczące obszarów chronionych;
- określa, analizuje i ocenia istniejące problemy ochrony środowiska ustanowione na szczeblu międzynarodowym albo krajowym, istotne z punktu widzenia projektowanego dokumentu oraz

sposoby, w jakich te cele ochrony środowiska zostały uwzględnione podczas opracowywania dokumentu;

- określa, analizuje i ocenia przewidywane znaczące oddziaływania, w tym oddziaływania bezpośrednie, pośrednie, wtórne, skumulowane, krótkoterminowe, średnioterminowe i długoterminowe, stałe i chwilowe oraz pozytywne i negatywne na środowisko;
- przedstawia rozwiązania mające na celu zapobieganie, ograniczanie lub kompensację przyrodniczą negatywnych oddziaływań na środowisko, mogących być rezultatem realizacji projektowanego dokumentu;
- przedstawia rozwiązania alternatywne do rozwiązań zawartych w projektowanym dokumencie wraz z uzasadnieniem ich wyboru oraz opis metod dokonania oceny prowadzącej do tego wyboru.

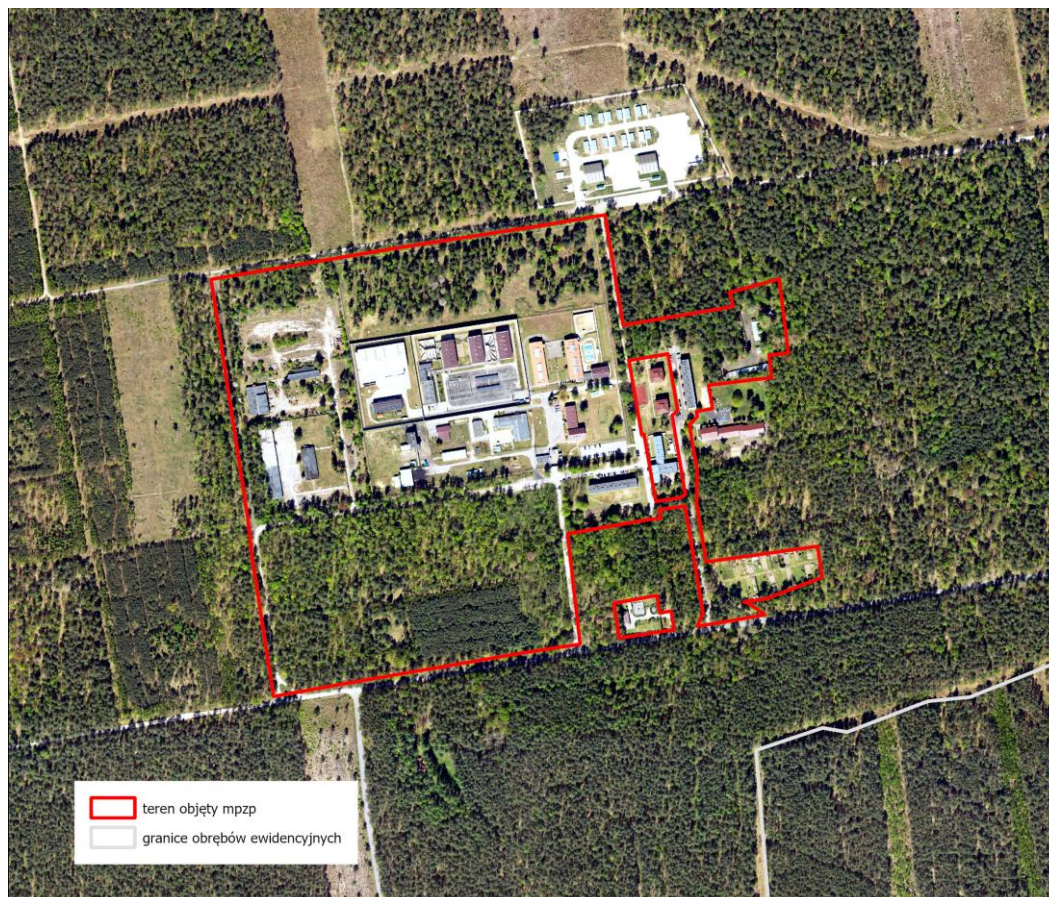
2 Zawartość, główne cele projektowanego dokumentu oraz jego powiązania z innymi dokumentami

Projekt miejscowego planu zagospodarowania przestrzennego części obrębu geodezyjnego Czerwoný Bór sporządzono w następstwie podjęcia Uchwały Nr 63/VIII/25 Rady Gminy Zambrów z dnia 27 marca 2025 r. w sprawie przystąpienia do sporządzenia miejscowego planu zagospodarowania przestrzennego Gminy Zambrów części obrębu ewidencyjnego Czerwoný Bór, zmienionej Uchwałą Nr 110/XVII/26 Rady Gminy Zambrów z dnia 12 stycznia 2026 r.

Opracowanie dotyczy terenu położonego w gminie wiejskiej Zambrów, w powiecie zambrowskim, w województwie podlaskim. Jest to teren o powierzchni 30,07 ha zlokalizowany w północnej części obrębu Czerwoný Bór. Jest to teren w znacznej części zabudowany, na którym znajduje się m.in. zakład karny.

Rysunek 2. Teren opracowania

źródło: opracowanie własne na podstawie geoportal.gov.pl



wobec czego przedmiotowy projekt miejscowego planu zagospodarowania przestrzennego powinien uwzględnić wszelkie wytyczne zawarte w planie ogólnym, odnoszące się do kształtowania zagospodarowania przestrzennego na danym obszarze opracowania.

Dla obszaru objętego niniejszą prognozą sporządzony został projekt planu ogólnego gminy Zambrów, obecnie ruszają dotyczące go konsultacje społeczne.

W oparciu o określoną politykę przestrzenną gminy oraz kierunki zagospodarowania przestrzennego, w projekcie planu ogólnego wyznaczono strefy obejmujące analizowany teren, tj.:

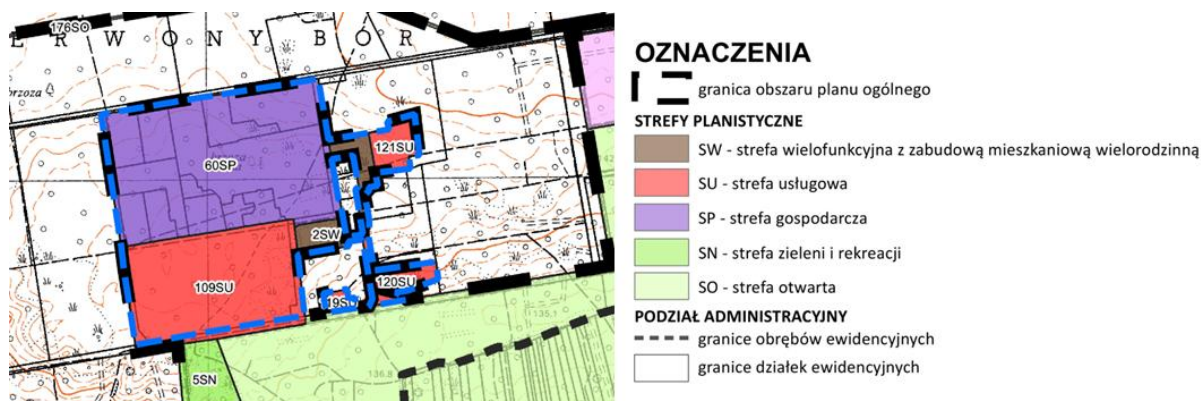
SW – strefa wielofunkcyjna z zabudową mieszkaniową wielorodzinną				
profil podstawowy: teren zabudowy mieszkaniowej wielorodzinnej, teren usług, teren komunikacji, teren zieleni urządzonej, teren ogrodów działkowych, teren infrastruktury technicznej*				
profil dodatkowy: teren zabudowy mieszkaniowej jednorodzinnej, teren zieleni naturalnej, teren lasu, teren wód				
nr strefy	maks. nadziemna intensywność zabudowy	maks. udział pow. zabudowy [%]	maks. wys. zabudowy [m]	min. udział pow. biologicznie czynnej [%]
2	1,2	40	12	30
SU – strefa usługowa				
profil podstawowy: teren usług, teren komunikacji, teren zieleni urządzonej, teren ogrodów działkowych, teren infrastruktury technicznej*				
profil dodatkowy: teren składów i magazynów, teren elektrowni słonecznej, teren zieleni naturalnej, teren lasu, teren wód				
nr strefy	maks. nadziemna intensywność zabudowy	maks. udział pow. zabudowy [%]	maks. wys. zabudowy [m]	min. udział pow. biologicznie czynnej [%]
109	1,5	50	12	30
119	1,5	50	12	30
120	1,5	50	12	30
121	1,5	50	12	30
SP – strefa gospodarcza				
profil podstawowy: teren produkcji, teren komunikacji, teren zieleni urządzonej, teren ogrodów działkowych, teren infrastruktury technicznej*				
profil dodatkowy: teren usług, teren zieleni naturalnej, teren lasu, teren wód				
nr strefy	maks. nadziemna intensywność zabudowy	maks. udział pow. zabudowy [%]	maks. wys. zabudowy [m]	min. udział pow. biologicznie czynnej [%]
60	2,0	60	20	20

*dotyczy:

1. terenów komunikacji;
2. innych terenów infrastruktury technicznej o powierzchni nie większej niż 5000 m².

Rysunek 4. Wyrzys z projektu planu ogólnego gminy Zambrów dla obszaru opracowania

źródło: opracowanie własne na podstawie planu ogólnego gminy Zambrów - projekt, stan na maj 2026 r.



3 Metody zastosowane przy sporządzaniu prognozy

Prognozę sporządzono na podstawie rozpoznania terenowego uwarunkowań ekofizjograficznych i walorów krajobrazowych, identyfikacji potencjalnych zagrożeń i uciążliwości. Przy sporządzaniu prognozy uwzględniono ustalenia programu ochrony środowiska i planu gospodarki niskoemisyjnej.

Analizowano dostępne opracowania planistyczne i dokumentacyjne na poziomie gminy, powiatu, województwa i kraju oraz oceny realizacji obowiązków prawnych i skuteczności rozwiązań chroniących środowisko przed nadmierną eksploatacją zasobów oraz wprowadzaniem zanieczyszczeń antropogenicznych do środowiska.

4 Charakterystyka środowiska przyrodniczego, stanu zasobów, odporności środowiska i istniejących problemów

4.1 Uwarunkowania przyrodnicze i zagospodarowanie terenu

Projektem planu objęto teren o powierzchni 30,07 ha, położony w północnej części gminy Zambrów, w obrębie ewidencyjnym Czerwony Bór. Jest to teren w znacznej części zabudowany, obejmujący zakład karny oraz wielorodzinne budynki mieszkalne, a także prowadzące do tych terenów drogi dojazdowe. Na analizowanym terenie znajduje się także oczyszczalnia ścieków oraz ciepłownia. Południowo-zachodnia część opracowania jest wolna od zabudowy, porośnięta lasem. Analizowany obszar od zachodu, północy i od wschodu otaczają lasy, stanowiące tereny zamknięte w reSORCIE obrony narodowej wyznaczone na podstawie Decyzji Nr 91/MON Ministra Obrony Narodowej z dnia 26 lipca 2024 r. w sprawie ustalenia terenów zamkniętych w reSORCIE obrony narodowej. Obszar opracowania położony jest także w bezpośrednim sąsiedztwie terenów zamkniętych ustalonych decyzją Nr 26 Ministra Spraw Wewnętrznych i Administracji z dnia 10 lipca 2023 r. w sprawie ustalenia terenu zamkniętego, który obejmuje dz. ew. nr 58/22, 58/23 i 58/13 w obrębie Czerwony Bór.

Zgodnie z regionalizacją fizycznogeograficzną Polski (Solon i in. 2018) obszar opracowania położony jest w zasięgu Międzyrzecza Łomżyńskiego (318.67) - mezoregionu stanowiącego część Niziny Północnomazowieckiej. Pod względem geomorfologicznym jest to płaski teren, którego rzędne wynoszą 145-150 m n.p.m. Jest on położony w obrębie równiny sandrowej zbudowanej z piasków i żwirów wodnolodowcowych, wypełniających niewielkie obniżenie stropowej powierzchni glin zwałowych.

W granicach terenu opracowania nie występują udokumentowane złoża kopalin ani tereny prognostyczne i perspektywiczne występowania złóż. Nie występują tu także osuwiska ani tereny zagrożone osuwaniem mas ziemnych.

Gmina Zambrów położona jest w dorzeczu Wisły, w regionie wodnym Narwi. Obszar opracowania

należy do zlewni rzeki Gać i zgodnie z aktualnym cyklem planistycznym dotyczącym planowania w gospodarowaniu wodami (2022-2027) położony jest w zasięgu Jednolitej Części Wód Powierzchniowych (JCWP)¹ Gać do Jabłonki (RW200010263419). W granicach analizowanego terenu nie występują wody powierzchniowe. W granicach opracowania nie występują obszary szczególnego zagrożenia powodzią.

Zgodnie z Mapą Hydrogeologiczną Polski na analizowanym obszarze rozpoznane są głównie wody w utworach czwartorzędowych. Głębokość do pierwszego poziomu wodonośnego, będącego jednocześnie głównym poziomem użytkowym, wynosi 10-20 m p.p.t. W rejonie tym, ponad pierwszym poziomem wodonośnym, wydzielono niewielki obszar wód zawieszonych występujących na głębokości 5-10 m. Warstwa wodonośna eksploatowana jest m.in. przez otwory w zakładzie karnym. Poziom pozbawiony jest izolacji, a zasilanie warstwy wodonośnej zachodzi w wyniku infiltracji opadów atmosferycznych z powierzchni terenu. Obszar opracowania położony jest w zasięgu Jednolitej Części Wód Podziemnych (JCWPd)² nr 51 (PLGW200051). Teren położony jest w zasięgu Głównego Zbiornika Wód Podziemnych nr 215 – Subniecka warszawska. Jest to zbiornik paleogeńsko-neogeński. Obejmuje on trzeciorzędowe piętro wodonośne — poziom oligoceński, który budują znacznej miąższości piaski drobno- i średnioziarniste występujące na głębokości 230 m p.p.t. Zbiornik ten nie posiada opracowanej dokumentacji hydrogeologicznej. Wody podziemne GZWP podlegają ochronie prawnej na tych samych zasadach, co wszystkie wody podziemne, a ponadto mogą być objęte dodatkową ochroną obszarową poprzez ustanowienie obszarów ochronnych. Obszary ochronne są ustanawiane przez wojewodę, w drodze aktu prawa miejscowego, na wniosek Wód Polskich. Dla GZWP nr 215 nie ustanowiono dotąd obszarów ochronnych.

Na przedmiotowym terenie przeważają gleby piaszczyste, suche, ubogie w składniki pokarmowe. Występujące w granicach terenu gleby należą do V i VI klasy bonitacyjnej.

Szata roślinna obszaru opracowania odpowiada głównie jego leśnemu charakterowi. Na terenach niezabudowanych przeważa bór mieszany świeży, gdzie gatunkiem dominującym jest sosna. Na terenach zabudowanych przeważa koszona roślinność trawiasta oraz drzewa z gatunku brzoza i robinia akacjowa. Dominującymi przedstawicielami fauny na tym terenie są, oprócz licznych ptaków, drobne ssaki, takie jak wiewiórka i jeż, na terenach leśnych może występować lis i jenot, czy dzik.

W granicach obszaru opracowania nie występują obszary ani obiekty chronione na mocy ustawy o ochronie przyrody (tekst jedn.: Dz.U. z 2026 r., poz. 13). Poza obszarem leśnym, teren opracowania nie przedstawia wysokiej wartości przyrodniczej ani krajobrazowej.

Obszar opracowania położony jest w zasięgu korytarza ekologicznego *Czerwony Bór (GKPNc-5A)*, wyznaczonego w ramach koncepcji korytarzy ekologicznych łączących sieć obszarów Natura 2000, opracowanej przez zespół Polskiej Akademii Nauk. Korytarz ekologiczny Czerwony Bór jako obszar węzłowy łączy ze sobą m.in. Dolinę Środkowej Narwi, Dolinę rzeki Ruż, Lasy Mielnickie i Puszcę Białą. Analizowany teren leży natomiast poza korytarzami ekologicznymi wskazanymi w Planie Zagospodarowania Przestrzennego Województwa Podlaskiego.

Obszar opracowania objęty jest siecią wodociągową, kanalizacyjną sanitarną i deszczową, siecią ciepłowniczą oraz elektroenergetyczną. Na analizowanym obszarze znajduje się:

- oczyszczalnia ścieków o przepustowości 200 m³/d, znajdująca się w granicach dz. ew. nr 58/41 obręb Czerwony Bór, obsługująca zakład karny, ośrodek dla uchodźców i osiedle mieszkalne;
- znajdująca się w granicach dz. ew. nr 58/44 obręb Czerwony Bór kotłownia wraz z infrastrukturą i urządzeniami w postaci sieci ciepłej przesyłowej (grzewczej i ciepłej wody użytkowej) i przyłączy ciepłych, którymi czynnik grzewczy dostarczany bezpośrednio z kotłowni do odbiorców lokalnych tj. do budynków mieszkalnych, biurowych, zakładu karnego, budynków usługowych;
- ujęcie wód podziemnych do celów socjalno-bytowych, znajdujące się w granicach dz. ew. nr 58/44 obręb Czerwony Bór (pozwolenie wodnoprawne z dnia 5 stycznia 2009 r., znak: RI.6223-17/08, wydane przez Starostę Zambrowskiego);

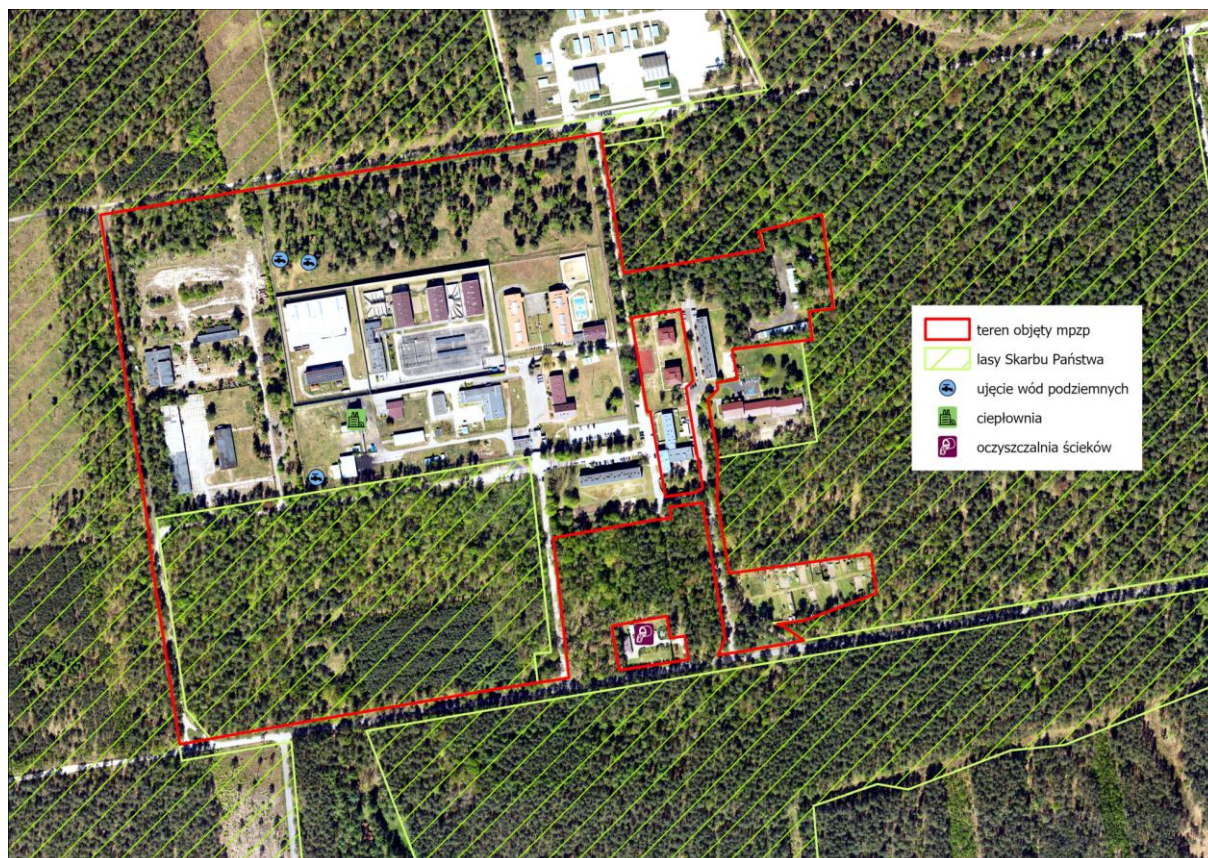
¹ Jednolitą częścią wód powierzchniowych (JCWP) jest oddzielny i znaczący element wód powierzchniowych: jezioro, sztuczny zbiornik wodny, ciek a także fragment morskich wód wewnętrznych itp. Większe cieki dzielone są na mniejsze odcinki stanowiące JCWP.

² Jednolite części wód podziemnych (JCWPd) są jednostkami hydrogeologicznymi, które zostały wyodrębnione na podstawie systemów krążenia wód przypowierzchniowego poziomu wodonośnego.

- ujęcie wód podziemnych do celów socjalno-bytowych i przeciwpożarowych, składające się z dwóch studni znajdujących się w granicach dz. ew. nr 58/33 obręb Czerwony Bór (pozwolenie wodnoprawne z dnia 21 czerwca 2024 r., znak: BS.ZUZ.4210.2.2024.ED, wydane przez Dyrektora Zarządu Zlewni w Ostrołęce).

Rysunek 5. Obszar opracowania

źródło: opracowanie własne na podstawie ortofotomapy



4.2 Jakość środowiska

Jakość powietrza

Jakość powietrza atmosferycznego, ilość i rodzaj emitowanych do niego zanieczyszczeń, wpływa na stan wszystkich komponentów środowiska, które bezpośrednio decydują o warunkach życia ludzi, zwierząt oraz roślin. Zanieczyszczenia pochodzą z wielu źródeł, wyróżnia się różne kategorie źródeł emisji: punktowe, liniowe oraz powierzchniowe.

Zgodnie z ustawą z dnia 27 kwietnia 2001 roku Prawo ochrony środowiska oceny stanu powietrza dokonywane są w ramach państwowego monitoringu środowiska. Oceny dokonuje się w strefach, w tym w aglomeracjach. Na terenie województwa podlaskiego wydzielone zostały 2 strefy, w tym strefa podlaska, do której należy m.in. gmina Zambrów.

Tabela 1. Wyniki klasyfikacji strefy podlaskiej ze względu na ochronę zdrowia ludzi oraz ochronę roślin w zakresie następujących zanieczyszczeń: dwutlenek azotu, dwutlenek siarki, tlenek węgla, pył PM10, pył PM2,5, benzo(a)piren, arsen, kadm, nikiel, ołów, ozon

źródło: Roczna ocena jakości powietrza w województwie podlaskim. Raport wojewódzki za rok 2025, GIOŚ

	symbol klasy dla poszczególnych zanieczyszczeń										
	NO ₂ ³	SO ₂	CO	PM10	PM2,5	B(a)P	As	Cd	Ni	Pb	O ₃
ze względu na ochronę zdrowia ludzi	A	A	A	A	A/A1	C	A	A	A	A	A/D2
ze względu na ochronę roślin	A	A	⁴	-	-	-	-	-	-	-	A/D2

gdzie:

- klasa A – stężenia zanieczyszczeń nie przekraczały poziomów dopuszczalnych i poziomów docelowych;
- klasa A1 – stężenia PM2,5 nie przekraczały poziom dopuszczalny dla fazy II;
- klasa C – stężenia zanieczyszczeń na terenie strefy przekraczają poziomy dopuszczalne i poziomy docelowe;
- klasa D2 – stężenia ozonu przekraczały poziom celu długoterminowego.

Do rocznej oceny jakości powietrza, poza pomiarami w stacjach automatycznych i manualnych, wykorzystano metody modelowania matematycznego, uwzględniające rzeźbę terenu oraz wpływ pól meteorologicznych zmiennych w czasie i przestrzeni na transport zanieczyszczeń, uzyskując tym samym szczegółowe wyniki emisji zanieczyszczeń powietrza dla całego województwa. Zgodnie z wynikami ww. modelowania na terenie gminy Zambrów w 2025 r. stwierdzono przekroczenia dopuszczalnych poziomów długoterminowych stężeń ozonu wg kryterium ochrony zdrowia ludzi oraz ochrony roślin, na co miały wpływ przede sprzyjające warunki meteorologiczne (m.in. wysokie nasłonecznienie i brak opadów). Dla pozostałych zanieczyszczeń tj. dwutlenku siarki, tlenku węgla, benzenu, tlenków azotu, ozonu, pyłu zawieszonego PM10, pyłu zawieszonego PM2,5, oraz benzo(a)pirenu, ołowiu, arsenu, kadmu i niklu w pyłe zawieszonym PM10 odpowiednio poziomy dopuszczalne lub docelowe zostały dotrzymane. W ocenie uzyskały klasę A.

Zgodnie z raportem wojewódzkim dotyczącym jakości powietrza w województwie podlaskim największym problemem w skali województwa są podwyższone stężenia benzo(a)pirenu zawartego w pyłe zawieszonym PM10. Wysokie wartości stężeń tego zanieczyszczenia w 2025 roku rejestrowano w okresach grzewczych (styczeń – marzec, październik – grudzień).

W ostatnich latach można zauważyć stopniową poprawę jakości powietrza w województwie podlaskim w odniesieniu do zanieczyszczenia powietrza pyłem zawieszonym. Od 2022 roku stężenia pyłu zawieszonego PM10 i pyłu zawieszonego PM2,5 w województwie nie przekraczają poziomów dopuszczalnych. Rok 2025 był kolejnym rokiem, w którym oceniane parametry dla pyłu zawieszonego były dotrzymane. Istotnym problemem w województwie, pozostają wysokie dobowe stężenia pyłów, występujące w sezonie grzewczym. Stężenia te w dużej mierze zależą od warunków meteorologicznych panujących w danym roku kalendarzowym. Niska temperatura powietrza, brak opadów i cisze wiatrowe, w połączeniu z występowaniem zjawiska inwersji, sprzyjają kumulowaniu się przy powierzchni gruntu zanieczyszczeń, emitowanych z indywidualnych źródeł grzewczych i transportu.

Poza tym na obszarze województwa podlaskiego od wielu lat występuje niski poziom zanieczyszczenia powietrza (poniżej poziomów dopuszczalnych/docelowych) dla dwutlenku siarki, tlenków azotu, benzenu, tlenku węgla oraz oznaczanych w pyłe zawieszonym PM10 metali: arsenu, ołowiu, kadmu i niklu.

Jakość wód powierzchniowych

Obowiązek badania i oceny jakości wód powierzchniowych w ramach Państwowego Monitoringu Środowiska (PMŚ) wynika z ustawy Prawo wodne (t.j. Dz. U. z 2025 r., poz. 960). Badania prowadzone przez Główny Inspektorat Ochrony Środowiska (GIOŚ) mają na celu przede wszystkim dostarczenie wiedzy o stanie (lub potencjale) ekologicznym i stanie chemicznym rzek w województwach, niezbędnej do gospodarowania wodami w dorzeczeniach, w tym do ich ochrony przed eutrofizacją i zanieczyszczeniami antropogenicznymi.

W granicach obszaru opracowania nie występują wody powierzchniowe.

³ dla roślin NO_x

⁴ nie przeprowadzono klasyfikacji

W układzie zlewniowym obszar gminy Zambrów, w tym obszar opracowania, należy do dorzecza Wisły. Zgodnie z obecnym cyklem planistycznym dotyczącym planowania w gospodarowaniu wodami (2022-2027), teren objęty niniejszą prognozą położony jest w zasięgu Jednolitej Części Wód Powierzchniowych (JCWP) rzecznej *Gać do Jabłonki* (RW200010263419).

Klasyfikacja stanu/potencjału ekologicznego opiera się na elementach biologicznych, hydromorfologicznych, fizykochemicznych oraz substancjach szczególnie szkodliwych z grupy specyficznych zanieczyszczeń syntetycznych i niesyntetycznych. Wody mają bardzo dobry lub dobry stan/potencjał ekologiczny, jeżeli badane elementy nie przekraczają wartości granicznych właściwych dla stanu dobrego wód (II klasa). W pozostałych przypadkach, w zależności od wyników określa się wody o stanie/potencjale umiarkowanym, słabym lub złym. Ocenę stanu jednolitych części wód powierzchniowych określa się jako wypadkową wyników klasyfikacji stanu/potencjału ekologicznego i wyników klasyfikacji stanu chemicznego JCWP. Stan wód jest dobry, jeśli zarówno stan ekologiczny jest co najmniej dobry i stan chemiczny jest dobry. Jeśli choć jeden warunek jest niespełniony wówczas ocenia się jako zły.

Tabela 2. Charakterystyka JCWP

źródło: Plan gospodarowania wodami na obszarze dorzecza Wisły, 2022 r.

nazwa i kod JCWP ⁵	typ JCWP	status	stan ekologiczny i chemiczny	stan / ocena ryzyka nieosiągnięcia celu środowiskowego / odstępstwa	obszary przeznaczone do ochrony siedlisk lub gatunków, dla których utrzymanie lub poprawa stanu jest ważnym czynnikiem w ich ochronie
Gać do Jabłonki RW200010263419	PNp - Potok lub strumień nizinny piaszczysty	NAT - naturalna część wód	umiarkowany stan ekologiczny (złagodzone wskaźniki: [azot ogólny, azot amonowy, fosforany, MIR, MMI, EFI+PL/ IBI_PL]; pozostałe wskaźniki - II klasa jakości); zapewnienie drożności cieku dla migracji ichtiofauny o ile jest monitorowany wskaźnik diadromiczny D stan chemiczny: dla złagodzonych wskaźników [benzo(a)piren(w), związki trybutylocyny(w)] poniżej stanu dobrego, dla pozostałych wskaźników - stan dobry	zły / zagrożona / dla JCWP zostało ustanowione odstępstwo z art. 4 ust. 4 i ust. 5 Ramowej Dyrektywy Wodnej	Łomżyński Park Krajobrazowy Doliny Narwi, obszar Natura 2000 Czerwonny Bór,

Ww. JCWP objęta jest monitoringiem prowadzonym przez GIOŚ.

Tabela 3. Ocena stanu JCWP na podstawie oceny stanu GIOŚ 2014-2019 i oceny eksperckiej

źródło: Plan gospodarowania wodami na obszarze dorzecza Wisły, 2022 r.)

nazwa JCWP	kod JCWP	stan ekologiczny	wskaźniki determinujące stan ekologiczny	stan chemiczny	wskaźniki determinujące stan chemiczny	stan ogólny
Gać do Jabłonki	RW200010263419	umiarkowany	OWO, azot ogólny, azot amonowy, azot azotanowy, fosfor ogólny, fosfor fosforanowy (V); makrofity, makrobezkręgowce, ichtiofauna	poniżej dobrego	benzo(a)piren, związki trybutylocyny; bromowane difenyletery, rtęć, heptachlor	zły

Jakość wód podziemnych

Podstawowymi kierunkami środowiskowymi w odniesieniu do jednolitych części wód podziemnych jest utrzymanie lub poprawa ich jakości w celu zachowania dobrego stanu ilościowego oraz chemicznego. Jednolite części wód podziemnych (JCWPd) są jednostkami hydrogeologicznymi. Zostały one wyodrębnione na podstawie systemów krążenia wód przypowierzchniowego poziomu wodonośnego. Obszar opracowania położony jest w granicach JCWPd nr 51 (PLGW200051).

⁵ jednolita część wód powierzchniowych

W 2022 roku Państwowy Instytut Geologiczny – Państwowy Instytut Badawczy, na zlecenie Głównego Inspektoratu Ochrony Środowiska, w ramach Państwowego Monitoringu Środowiska, przeprowadził monitoring diagnostyczny stanu chemicznego wszystkich 174 jednolitych części wód podziemnych. Próbkę wód podziemnych pobrano w 1404 punktach pomiarowych. Na terenie gminy Zambrów nie były wyznaczone punkty pomiarowe. Najbliżej usytuowane punkty pomiarowe, w których prowadzone były badania jakości wody w JCWPd nr 51 znajdowały się na terenie miasta Zambrów i gminy Kołaki Kościelne. Oceniono, że wody podziemne w tych punktach były dobrej (II klasa) jakości.

Tabela 4. Charakterystyka punktów pomiarowych monitoringu diagnostycznego stanu chemicznego wód podziemnych oraz klasyfikacja wód w punktach pomiarowych w rejonie gminy Zambrów w 2022 r.

źródło: opracowano na podstawie danych Inspekcji Ochrony Środowiska uzyskanych w ramach Państwowego Monitoringu Środowiska - aktualność udostępnionych informacji zgodna z datą ich przygotowania – marzec 2023

miejsowość, gmina (numer punktu pomiarowego)	JCWPd	zwierciadło wody	typ ośrodka wodonośnego	użytkowanie terenu	klasa jakości w punkcie
Zambrów, gm. m. Zambrów (69)	51	napięte	porowy	zabudowa miejska luźna	II (wody dobrej jakości)
Kołaki Kościelne, gm. w. Kołaki Kościelne (899)	51	napięte	porowy	zabudowa wiejska	II (wody dobrej jakości)

Zgodnie z *Planem gospodarowania wodami na obszarze dorzecza Wisły (2022)* wody podziemne JCWPd nr 51 charakteryzują się dobrym stanem ilościowym i chemicznym oraz nie są zagrożone nieosiągnięciem celów środowiskowych (dobry stan chemiczny, dobry stan ilościowy). JCWPd nr 51 znajduje się w wykazie wód podziemnych przeznaczonych do poboru na potrzeby zaopatrzenia ludności w wodę przeznaczoną do spożycia przez ludzi.

4.3 Istniejące problemy ochrony środowiska istotne z punktu widzenia realizacji projektowanego dokumentu

Infrastruktura techniczna

W zakresie podstawowej infrastruktury technicznej obszar opracowania objęty jest siecią wodociągową, kanalizacyjną, ciepłowniczą oraz elektroenergetyczną.

Zanieczyszczenia powietrza

Zanieczyszczenie powietrza w gminie Zambrów, jak w całej Polsce, wynika przede wszystkim z niskiej emisji, czyli głównie indywidualnego ogrzewania budynków i ruchu samochodowego. Obecnie na terenie opracowania głównym źródłem zanieczyszczeń powietrza są pojazdy wykorzystywane do transportu, przy czym natężenie emisji z tego źródła jest raczej niskie. Z uwagi na obecność na obszarze opracowania ciepłowni, na której brak urządzeń odpylających i innych eliminujących emisje gazowe, na terenach tych mogą także występować zanieczyszczenia wynikające z jej eksploatacji.

Hałas

Klimat akustyczny w istotny sposób wpływa na warunki bytowania i zdrowie człowieka oraz warunki życia zwierząt. Hałas stanowi jedno z istotnych zanieczyszczeń środowiska, które w związku z ciągłym rozwojem komunikacji, wzrastającym uprzemysłowieniem i postępującą urbanizacją stale wzrasta.

Klimat akustyczny terenu opracowania warunkuje przede wszystkim droga lokalna, która prowadzi do terenów zabudowanych oraz same tereny zabudowane, w tym tereny zakładu karnego, przy czym natężenie hałasu z tych źródeł jest raczej umiarkowane.

4.4 Tendencje zmian środowiska przy braku realizacji ustaleń dokumentu

Obecnie dla obszaru opracowania nie ma obowiązującego planu zagospodarowania przestrzennego. Politykę zagospodarowania przestrzennego dla tego obszaru zgodnie z najnowszymi przepisami, określać ma plan ogólny gminy, przy czym celem planu ogólnego jest wskazanie stref planistycznych o szerokich profilach funkcjonalnych, nie zaś szczegółowe określenie sposobów zagospodarowania poszczególnych terenów. Plan ogólny pełni rolę dokumentu kierunkowego, wyznaczającego ramy polityki przestrzennej gminy oraz zasady jego kształtowania w ujęciu strategicznym. Z tego względu ustalenia planu ogólnego odnoszą się do kategorii funkcjonalnych i strukturalnych przestrzeni, a nie do konkretnych form użytkowania terenu czy szczegółowych parametrów inwestycyjnych. Strefy planistyczne wskazane w planie ogólnym posiadają szeroki profil funkcjonalny, umożliwiając różnorodne formy przyszłego zagospodarowania.

Zgodnie z Rozporządzeniem Ministra Rozwoju i Technologii z dnia 8 grudnia 2023 r. w sprawie projektu planu ogólnego, dokumentowania prac planistycznych w zakresie tego planu oraz wydawania z niego wypisów i wrysów (Dz. U. z 2023 r. poz. 2758 ze zm.), w każdej strefie planistycznej profil funkcjonalny obejmuje tereny określone w ramach profilu podstawowego (obligatoryjnego), stanowiącego trzon funkcjonalny danej strefy, oraz daje możliwość uzupełnienia profilu podstawowego o profile dodatkowe, których dobór uzależniony jest od lokalnych uwarunkowań, potrzeb rozwojowych i kierunków polityki przestrzennej miasta. Określenie profilu dodatkowego umożliwi uzupełnienie przeznaczeń profilu podstawowego, nie generując konfliktów przestrzennych i umożliwi zachowanie zasad ładu przestrzennego.

Dla gminy Zambrów jest sporządzany projekt planu ogólnego, znajdujący się obecnie na etapie konsultacji społecznych. Zgodnie z ww. projektem, w granicach obszaru objętego niniejszą prognozą, wyznaczono strefę wielofunkcyjną z zabudową mieszkaniową wielorodzinną (SW), a także strefy usługowe (1-9SU, 119-121SU) oraz strefę gospodarczą (60SP). Dla wyznaczonych stref wskazano profile podstawowe i dodatkowe:

SW	<p>profil podstawowy: teren zabudowy mieszkaniowej wielorodzinnej, teren usług, teren komunikacji, teren zieleni urządzonej, teren ogrodów działkowych, teren infrastruktury technicznej</p> <p>profil dodatkowy: teren zabudowy mieszkaniowej jednorodzinnej, teren zieleni naturalnej, teren lasu, teren wód</p>
SU	<p>profil podstawowy: teren usług, teren komunikacji, teren zieleni urządzonej, teren ogrodów działkowych, teren infrastruktury technicznej</p> <p>Profil dodatkowy: teren składów i magazynów, teren elektrowni słonecznej, teren zieleni naturalnej, teren lasu, teren wód</p>
SP	<p>profil podstawowy: produkcji, teren komunikacji, teren zieleni urządzonej, teren ogrodów działkowych, teren infrastruktury technicznej</p> <p>profil dodatkowy: teren usług, teren zieleni naturalnej, teren lasu, teren wód</p>

Ponieważ obszar opracowania jest w znacznym stopniu zagospodarowany, przy braku realizacji ustaleń projektu planu nie przewiduje się wyraźnie mniejszego bądź większego ruchu inwestycyjnego, ewentualny rozwój tego miejsca będzie opierał się o decyzje o warunkach zabudowy oparte o ustalenia planu ogólnego. Należy jednak zaznaczyć, że to jednak miejscowy plan zagospodarowania przestrzennego pozwala na kształtowanie zagospodarowania i zabudowy w sposób bardziej spójny.

5 Cele ochrony środowiska ustanowione na szczeblu międzynarodowym, wspólnotowym i krajowym, istotne z punktu widzenia realizowanego dokumentu oraz sposobu w jaki te cele i inne problemy środowiska zostały uwzględnione podczas opracowywania dokumentu

Ochrona środowiska na szczeblu międzynarodowym i wspólnotowym realizowana jest w Polsce między innymi poprzez wprowadzenie w życie odpowiednich aktów prawnych, w tym ustaw i rozporządzeń.

Projekt planu dotyczy niewielkiego w skali gminy terenu, niemożliwe jest więc przeprowadzenie analizy zgodności z celami ochrony środowiska ustanowionymi na szczeblu międzynarodowym, wspólnotowym czy krajowym, które z zasady odnoszą się do polityki przestrzennej dla większych jednostek np. gminy. Ustalenia planu nie stoją w sprzeczności z realizacją wymienionych poniżej celów:

- ochrony powierzchni ziemi, racjonalnego gospodarowania i zachowania wartości przyrodniczych określonych w przepisach szczegółowych tj.: ustawa Prawo ochrony środowiska z dnia 27 kwietnia 2001 r., ustawa o ochronie przyrody z dnia 16 kwietnia 2004 r., ustawa z dnia 9 czerwca 2011 r. Prawo geologiczne i górnicze;
- utrzymanie norm odnośnie jakości gleb określonych w przepisach szczegółowych – ustawa z dnia 3 lutego 1995r. o ochronie gruntów rolnych i leśnych;
- ochrony wód powierzchniowych i podziemnych oraz prowadzenia odpowiedniej gospodarki wodno-ściekowej określonej w przepisach szczegółowych – ustawa z dnia 20 lipca 2017 r. Prawo wodne, ustawa z dnia 27 kwietnia 2001r. Prawo ochrony środowiska; ustawa z dnia 7 czerwca 2001 r. o zbiorowym zaopatrzeniu w wodę i zbiorowym odprowadzaniu ścieków;
- ochrony powietrza – ustawa Prawo ochrony środowiska z dnia 27 kwietnia 2001 r.;
- prawidłowej gospodarki odpadami określonej w przepisach szczegółowych tj.: ustawa z dnia 14 grudnia 2012 r. o odpadach, ustawa z dnia 13 września 1996 r. o utrzymaniu czystości i porządku w gminach;
- utrzymanie norm odnośnie dopuszczalnych poziomów hałasu w środowisku, określonych w przepisach szczegółowych, tj.: ustawa Prawo ochrony środowiska z dnia 27 kwietnia 2001 r. oraz odpowiednie rozporządzenia do niej.

6 Przewidywane znaczące oddziaływania, w tym oddziaływania bezpośrednie, pośrednie, wtórne, skumulowane, krótkoterminowe, średnioterminowe i długoterminowe, stałe, chwilowe oraz pozytywne i negatywne, na cele i przedmioty obszaru Natura 2000 oraz integralność tego obszaru, a także na środowisko

W prognozie ocenia się skutki, które mogą wynikać z projektowanego przeznaczenia terenu pod funkcje określone w projekcie planu, które mogą wpływać na wprowadzanie gazów i pyłów do powietrza, wytwarzanie odpadów, wprowadzanie ścieków do wód lub do ziemi, emitowanie hałasu i pól elektromagnetycznych oraz powodować ryzyko wystąpienia awarii. Analogicznie ocenia się skutki wpływu realizacji ustaleń projektu planu na powierzchnię ziemi, glebę, kopaliny, wody powierzchniowe i podziemne, klimat, zwierzęta i rośliny.

W projekcie planu miejscowego określa się następujące przeznaczenie terenu:

- o **MW** – tereny zabudowy mieszkaniowej wielorodzinnej,
- o **UB** – teren usług bezpieczeństwa i porządku publicznego,
- o **U-P** – teren usług lub produkcji,
- o **IKO** – teren oczyszczalni ścieków,
- o **IC** – teren ciepłownictwa,
- o **L** – teren lasu,
- o **KR** – tereny komunikacji drogowej wewnętrznej.

Projekt planu w zakresie zasad ochrony środowiska ustala m.in.:

- 1) zakaz lokalizacji przedsięwzięć mogących zawsze znacząco oddziaływać na środowisko;
- 2) zakaz lokalizacji zakładów o zwiększonym lub dużym ryzyku wystąpienia poważnej awarii przemysłowej,
- 3) obowiązek ograniczenia uciążliwości powodowanych działalnością do granic działki budowlanej;
- 4) zakaz przekraczania ustalonych przepisami odrębnymi standardów i norm jakości środowiska, w tym dla takich komponentów środowiska jak powierzchnia ziemi, środowisko gruntowo-wodne, powietrze atmosferyczne, klimat akustyczny, szata roślinna, krajobraz;

- 5) zakaz lokalizacji:
 - a) spalarni odpadów,
 - b) magazynowania odpadów,
 - c) przetwarzania odpadów,
 - d) biogazowni,
 - e) spalarni zwłok;
- 6) zakaz postępowania z odpadami w sposób zagrażający zanieczyszczeniem wód, gleby i powietrza;
- 7) zakaz zbierania odpadów przed ich wywozem w sposób zagrażający zanieczyszczeniom powietrza, wód i gruntu przez pylenie, emisje gazów i odcieki.

6.1 Identyfikacja możliwych oddziaływań

Poniżej przedstawiono zmiany w zagospodarowaniu terenu wynikające z projektu planu oraz przeanalizowano możliwe oddziaływania.

Tabela 5. Charakter zmian wprowadzanych ustaleniami omawianego projektu planu i ich potencjalne oddziaływanie na środowisko

stan istniejący	przeznaczenie w planie ogólnym	przeznaczenie w projekcie planu miejscowego	możliwe oddziaływania
tereny zabudowane, zabudowa mieszkaniowa wielorodzinna	2SW – strefa wielofunkcyjna z zabudową mieszkaniową wielorodzinną PBC – min. 30%	1MW, 2MW – teren zabudowy mieszkaniowej wielorodzinnej , przeznaczenie uzupełniające: teren usług handlu, usług biurowych i administracji PBC – min. 0,3	teren zagospodarowany, brak oddziaływań na środowisko wynikających z realizacji projektu planu
tereny zabudowane, budynki zakładu karnego	60SP – strefa gospodarcza PBC – min. 20%	1UB – teren usług bezpieczeństwa i porządku publicznego , przeznaczenie uzupełniające: teren produkcji przemysłowej, teren składów i magazynów, teren komunikacji drogowej wewnętrznej PBC – min. 0,2	teren zagospodarowany, brak oddziaływań na środowisko wynikających z realizacji projektu planu
tereny częściowo zagospodarowane, częściowo porośnięte lasem lub roślinnością trawiastą	120SU, 121SU – strefa usługowa PBC – min. 30%	2UB, 3UB – teren usług bezpieczeństwa i porządku publicznego , przeznaczenie uzupełniające: teren składów i magazynów, teren komunikacji drogowej wewnętrznej PBC – min. 0,3	wprowadzenie obiektów budowlanych na terenie dotąd niezabudowanym będzie wiązać się z oddziaływaniem na środowisko poprzez bezpośrednie zajęcie terenu i wprowadzenie powierzchni bezodpornych, pojawienie się terenów zabudowy będzie wiązało się z koniecznością zagospodarowania ścieków i odpadów oraz wzrostem emisji zanieczyszczeń do atmosfery, w tym hałasu na terenach zagospodarowanych brak oddziaływań na środowisko wynikających z realizacji projektu planu
tereny zabudowane, budynki zakładu karnego	60SP – strefa gospodarcza PBC – min. 20%	1U-P – teren usług lub produkcji , przeznaczenie uzupełniające: teren komunikacji drogowej wewnętrznej PBC – min. 0,2	teren zagospodarowany, brak oddziaływań na środowisko wynikających z realizacji projektu planu
teren zagospodarowany, oczyszczalnia ścieków	119SU – strefa usługowa PBC – min. 30%	1IKO – teren oczyszczalni ścieków PBC – min. 0,3	teren zagospodarowany, brak oddziaływań na środowisko wynikających z realizacji projektu planu

stan istniejący	przeznaczenie w planie ogólnym	przeznaczenie w projekcie planu miejscowego	możliwe oddziaływania
teren zagospodarowany, teren ciepłowni	60SP – strefa gospodarcza PBC – min. 20%	1IC – teren ciepłownictwa PBC – min. 0,3	teren zagospodarowany, brak oddziaływań na środowisko wynikających z realizacji projektu planu
teren porośnięty lasem	109SU – strefa usługowa PBC – min. 30%	1L – teren lasu PBC – min. 0,95	brak oddziaływań wynikających z realizacji projektu planu, przy czym zachowanie terenu leśnego uznaje się za działanie pozytywne
tereny dróg dojazdowych, utwardzonych, tereny leśne	2SW - strefa wielofunkcyjna z zabudową mieszkaniową wielorodzinną 109SU, 120SU, 121SU – strefa usługowa 60SP – strefa gospodarcza	1KR, 2KR, 3KR, 4KR - teren komunikacji drogowej wewnętrznej	brak istotnego oddziaływania – w przypadku zachowania stanu istniejącego oddziaływanie umiarkowane negatywne – realizacja dróg wewnętrznych wiąże się z utwardzeniem terenu oraz likwidacją roślinności

6.2 Oddziaływanie na ludzi

W rozumieniu przepisów ustawy Prawo ochrony środowiska znaczące oddziaływanie na środowisko oznacza również znaczące oddziaływanie na zdrowie ludzi. O znaczącym oddziaływaniu na środowisko (zdrowie ludzi) można mówić w sytuacji, gdy przekraczane są standardy emisyjne oraz dopuszczalne normy hałasu (dopuszczalne normy zanieczyszczeń) określone w przepisach o ochronie środowiska.

Hałas

Ochrona przed hałasem polega na utrzymaniu poziomu hałasu poniżej poziomu dopuszczalnego, a co najwyżej na tym poziomie oraz zmniejszeniu hałasu, co najmniej do poziomu dopuszczalnego, gdy został on przekroczony.

Dopuszczalne poziomy hałasu są określone w rozporządzeniu Ministra Środowiska z dnia 14 czerwca 2007 r. w sprawie dopuszczalnych poziomów hałasu w środowisku.

Tabela 6. Dopuszczalne poziomy hałasu w środowisku powodowanego przez poszczególne grupy źródeł hałasu w odniesieniu do jednej doby

źródło: rozporządzenie Ministra Środowiska z 14 czerwca 2007 r. w sprawie dopuszczalnych poziomów hałasu w środowisku

rodzaj terenu	Drogi lub linie kolejowe		Instalacje i pozostałe obiekty i grupy źródeł hałasu	
	pora dnia – przedział czasu odniesienia równy 16 godzinom	pora nocy – przedział czasu odniesienia równy 8 godzinom	pora dnia – przedział czasu odniesienia równy 8 najmniej korzystnym godzinom dnia kolejno po sobie następującym	pora nocy – przedział czasu odniesienia równy 1 najmniej korzystnej godzinie nocy
tereny zabudowy mieszkaniowej wielorodzinnej i zamieszkania zbiorowego, tereny mieszkaniowo-usługowe	65 dB	56 dB	55 dB	45 dB

W projekcie planu ustalono obowiązek zachowania dopuszczalnego poziomu hałasu zgodnie z przepisami odrębnymi dla terenów chronionych akustycznie, tj. dla terenów oznaczonych symbolem **MW** – jak dla zabudowy mieszkaniowej wielorodzinnej.

Obowiązek zachowania dopuszczalnego poziomu hałasu dla pozostałych terenów nie został ustalony z uwagi na charakter faktycznego i planowanego zagospodarowania (tereny usługowe, produkcyjne, tereny oczyszczalni, ciepłownictwa, tereny komunikacyjne, tereny lasu).

Realizacja na terenach opracowania nowej zabudowy mieszkaniowej, usługowej lub produkcyjnej może przyczynić się do zwiększenia emisji hałasu. Będzie on przede wszystkim związany z etapem budowy

nowych obiektów - pracą maszyn budowlanych i środków transportu dostarczających materiały budowlane. Będzie to oddziaływanie lokalne, krótkotrwałe i bezpośrednie, które ustanie wraz z zakończeniem budowy. W przypadku nowej zabudowy usługowej lub produkcyjnej, na etapie użytkowania dodatkowym źródłem hałasu mogą być także różnego rodzaju maszyny, instalacje, urządzenia wentylacyjne czy klimatyzacyjne oraz pojazdy obsługujące te tereny, jednakże oddziaływanie akustyczne będzie musiało zawierać się w normach dopuszczalnych prawem, a ewentualne uciążliwości powodowane działalnością będą musiały zostać ograniczone do granic działki budowlanej. W projekcie planu miejscowego zakazuje się przekraczania ustalonych przepisami odrębnymi standardów i norm jakości środowiska, w tym dla takich komponentów środowiska jak klimat akustyczny.

Warto także zaznaczyć, że przedsięwzięcia zaliczające się do kategorii przedsięwzięć mogących potencjalnie znacząco oddziaływać na środowisko, których projekt planu nie wyklucza w granicach opracowania, powinny mieć przeprowadzoną procedurę oceny oddziaływania przedsięwzięcia na środowisko w celu wydania decyzji o środowiskowych uwarunkowaniach dla realizacji przedsięwzięcia (można odstąpić od procedury OOS, jeśli odpowiedni organ uzna na podstawie karty informacyjnej przedsięwzięcia, że nie będzie ono znacząco oddziaływać na środowisko). W raporcie wykonanym na potrzeby procedury (lub karcie informacyjnej przedsięwzięcia, jeśli raport nie jest wymagany) ocenia się m.in. wielkość i zasięg oddziaływania na klimat akustyczny, zgodność z przepisami, a w przypadku istotnie negatywnych oddziaływań wskazuje się działania zapobiegające. Na etapie sporządzania projektu planu nie można stwierdzić ani opisać możliwych negatywnych oddziaływań bez znajomości szczegółów technicznych przedsięwzięć, które będą w przyszłości realizowane na terenie objętym opracowaniem.

W przypadku wprowadzenia na analizowanym terenie nowych terenów usługowych lub zakładów produkcyjnych, na drogach wewnętrznych prowadzących do tych terenów może wzrosnąć ruch lokalny, nie przewiduje się jednak, aby wzrost emisji hałasu wzdłuż tych dróg na skutek wprowadzenia planu był znaczący.

Oddziaływanie na powietrze

Oddziaływanie na powietrze wynika głównie z emisji związanej z procesem spalania paliwa na cele grzewcze. Budynki zlokalizowane w sąsiedztwie obszaru objętego projektem planu ogrzewane są ze źródeł indywidualnych. Ze względu na brak sieci zbiorowego zaopatrzenia w ciepło, przewiduje się dalszy rozwój indywidualnych źródeł ogrzewania. Wprowadzenie jakiegokolwiek zabudowy będzie wiązać się m. in. z koniecznością ogrzewania budynków, w związku z czym nastąpić może wzrost emisji gazów i pyłów do powietrza, szczególnie w sezonie grzewczym, co będzie oddziaływaniem długoterminowym, bezpośrednim i pośrednim. Projekt planu ustala ogrzewanie budynków z sieci ciepłowniczej, z zastosowaniem wysokosprawnych źródeł ciepła, ograniczających emisję zanieczyszczeń do środowiska. Zastosowanie wysokosprawnych źródeł ciepła powinno ograniczyć wzrost zanieczyszczeń powietrza na skutek niskiej emisji.

Ponadto projekt planu dopuszcza także ogrzewanie budynków z indywidualnych źródeł ciepła zasilanych z sieci gazowej lub elektroenergetycznej, lub urządzeń kogeneracyjnych zasilanych paliwem gazowym lub urządzeń innych niż wolnostojące wykorzystujące energię odnawialną, przy czym zakazuje lokalizacji biogazowni i elektrowni wiatrowych za wyjątkiem mikroinstalacji. Stosowanie urządzeń wytwarzających energię z OZE będzie skutkowało zmniejszeniem zużycia energii ze źródeł konwencjonalnych, przyczyniających się do zanieczyszczania powietrza.

Ewentualna realizacja nowej zabudowy produkcyjno-magazynowej lub usługowej nie powinna przyczynić się do znaczącego zwiększenia emisji zanieczyszczeń powietrza na terenie opracowania, gdyż podlega ona rygorystycznym normom prawnym dotyczącym dopuszczalnych poziomów emisji zanieczyszczeń. Zakłady produkcyjne muszą być zaopatrzone w odpowiednie środki minimalizujące emisje zanieczyszczeń do dopuszczalnych poziomów. Modelowanie emisji zanieczyszczeń odbywa się na poziomie wydawania decyzji o środowiskowych uwarunkowaniach dla konkretnego przedsięwzięcia, bierze się wówczas pod uwagę odległość od zabudowy mieszkaniowej oraz oddziaływanie już istniejących obiektów oraz infrastruktury drogowej (oddziaływanie skumulowane). Na etapie sporządzania projektu planu nie można stwierdzić ani opisać możliwych negatywnych oddziaływań na powietrze bez znajomości szczegółów technicznych przedsięwzięć, które będą w przyszłości realizowane na terenie objętym opracowaniem.

Dodatkowo w celu eliminacji emisji zanieczyszczeń powietrza, w tym substancji złośliwych mogących powodować uciążliwości zapachowe, w projekcie planu wprowadzono zakaz lokalizacji w granicach planu spalarni, magazynowania i przetwarzania odpadów, lokalizacji biogazowni oraz spalarni zwłok. Ponadto

zakazuje się postępowania z odpadami w sposób zagrażający m.in. zanieczyszczeniem powietrza, a także zakazuje się zbierania odpadów przed ich wywozem w sposób zagrażający zanieczyszczeniom powietrza przez pylenie, emisje gazów i odcieki.

Innym źródłem emisji zanieczyszczeń do powietrza są drogi. Jest to liniowe, nieorganizowane źródło emisji. Do zanieczyszczeń emitowanych w wyniku ruchu pojazdów należą m.in.: amoniak, benzen, dwutlenek azotu (NO₂), dwutlenek siarki (SO₂), pył zawieszony PM10 i PM2,5, tlenek węgla (CO), toluen, węglowodory alifatyczne i wielopierścieniowe węglowodory aromatyczne (WWA). Na drogach obsługujących tereny opracowania może wzrosnąć ruch lokalny, nie przewiduje się jednak, aby był to wzrost znaczący.

Ryzyko wystąpienia poważnych awarii

Zgodnie z ustawą Prawo ochrony środowiska przez poważną awarię rozumie się „zdarzenie, w szczególności emisję, pożar lub eksplozję, powstałe w trakcie procesu przemysłowego, magazynowania lub transportu, w których występuje jedna lub więcej niebezpiecznych substancji, prowadzące do natychmiastowego powstania zagrożenia życia lub zdrowia ludzi lub środowiska lub powstania takiego zagrożenia z opóźnieniem”. O zaliczeniu zakładu do kategorii o zwiększonym ryzyku lub o dużym ryzyku wystąpienia poważnych awarii decyduje Minister Rozwoju (Dz. U. z 2016 r., poz. 138).

Na obszarze objętym opracowaniem nie ma obecnie zakładów o zwiększonym lub dużym ryzyku wystąpienia poważnych awarii. Projekt planu nie stwarza możliwości lokalizacji tego typu przedsięwzięć na terenach opracowania. W ustaleniach projektu planu bezpośrednio zakazano realizacji przedsięwzięć mogących zawsze znacząco oddziaływać na środowisko oraz zakazano lokalizacji zakładów o zwiększonym lub dużym ryzyku wystąpienia poważnej awarii przemysłowej.

6.3 Oddziaływanie na wodę

Tereny zurbanizowane mogą oddziaływać na wody podziemne i powierzchniowe poprzez produkcję ścieków, które w terenach nieobjętych kanalizacją sanitarną łatwo przedostają się do wód podziemnych i powierzchniowych, oraz poprzez zaburzenie naturalnego krążenia wód, kiedy wody opadowe i roztopowe, zamiast wnikać w grunt, są zbierane z powierzchni nieprzepuszczalnych (dachów, placów, ulic) i odprowadzane bezpośrednio do wód powierzchniowych lub oczyszczalni. Z kolei nieoczyszczone wody z dróg i placów bezpośrednio odprowadzone do gruntu mogą również stanowić zagrożenie zanieczyszczeniem.

Obszar opracowania jest wyposażony w sieć kanalizacyjną, co zapewnia kompleksowe zagospodarowanie ścieków powstających na tym obszarze. W przypadku ewentualnych nowych budynków, projekt planu w zakresie odprowadzania ścieków dopuszcza do czasu możliwości technicznego podłączenia nieruchomości do sieci kanalizacyjnej zastosowanie rozwiązań indywidualnych z uwzględnieniem obowiązujących w tym zakresie przepisów odrębnych.

Przewiduje się, iż na terenie objętym sporządzeniem planu prócz ścieków bytowych mogą powstawać również ścieki przemysłowe z ewentualnych obiektów usługowych i produkcyjnych. Zgodnie z ustawą Prawo ochrony środowiska przez termin ścieki przemysłowe rozumie się ścieki, niebędące ściekami bytowymi albo wodami opadowymi lub roztopowymi będącymi skutkiem opadów atmosferycznych, powstałe w związku z prowadzoną przez zakład działalnością handlową, przemysłową, składową, transportową lub usługową, a także będące ich mieszaniną ze ściekami innego podmiotu, odprowadzane urządzeniami kanalizacyjnymi tego zakładu. Odprowadzanie ścieków przemysłowych jest regulowane przez przepisy odrębne – ich wytwarzanie wymaga pozwolenia wodnoprawnego na odprowadzanie ścieków do wód lub do ziemi, jeżeli będą one odprowadzane do środowiska, lub na wprowadzanie do urządzeń kanalizacyjnych, będących własnością innych podmiotów, ścieków przemysłowych zawierających substancje szczególnie szkodliwe dla środowiska wodnego.

W odniesieniu do wód opadowych i roztopowych projekt planu ustala odprowadzanie ich bezpośrednio do ziemi lub poprzez urządzenia infiltracyjne, takie jak rowy infiltracyjne, zbiorniki retencyjno-infiltracyjne czy studnie chłonne, po uprzednim oczyszczeniu, zgodnie z przepisami odrębnymi w zakresie prawa wodnego. Odprowadzanie niezanieczyszczonych wód opadowych bezpośrednio do gruntu jest rozwiązaniem korzystnym, umożliwiającym retencjonowanie wody na własnej działce i ograniczającym zaburzenia naturalnego procesu krążenia wód w środowisku. Projekt planu dopuszcza także budowę sieci kanalizacji deszczowej.

Dodatkowo w projekcie planu zakazuje się postępowania z odpadami w sposób zagrażający m.in. zanieczyszczeniem wód, a także zakazuje się zbierania odpadów przed ich wywozem w sposób zagrażający zanieczyszczeniem wód przez pylenie, emisje gazów i odcieki.

Przy zachowaniu zgodności z zapisami projektu planu oraz przepisami prawa nie przewiduje się negatywnych oddziaływań na środowisko wodne.

6.4 Oddziaływanie na powierzchnię ziemi

Do niekorzystnych przekształceń terenu dochodzić będzie przede wszystkim podczas prowadzenia wszelkich prac budowlanych. Przy lokalizacji nowych obiektów budowlanych dochodzi do przekształcenia powierzchniowej warstwy ziemi poprzez wykonywanie wykopów pod fundamenty nowych budynków lub budowę dróg. Opisywane oddziaływania będą nieznaczne, o charakterze bezpośrednim, długoterminowym i stałym. Wystąpią również krótkoterminowe i chwilowe oddziaływania, związane z etapem prowadzenia prac budowlanych (czasowe deformacje terenu, wykopy itp.).

W trakcie realizacji ewentualnych prac budowlanych może dojść do zanieczyszczenia gleby poprzez niewłaściwe składowanie surowców i odpadów budowlanych, przy czym w projekcie planu zakazuje się postępowania z odpadami w sposób zagrażający m.in. zanieczyszczeniem gleby, a także zakazuje się zbierania odpadów przed ich wywozem w sposób zagrażający zanieczyszczeniem gruntu przez pylenie, emisje gazów i odcieki.

Potencjalnie mogą nastąpić lokalne zanieczyszczenia gruntu w wyniku spływu zanieczyszczonych wód opadowych z powierzchni utwardzonych, dróg i placów.

Przy zachowaniu zgodności z przepisami prawa i prawidłowym gospodarowaniu odpadami, ściekami oraz wodami opadowymi i roztopowymi nie przewiduje się znacząco negatywnych oddziaływań na powierzchnię gleby lub ziemi w wyniku ustaleń projektu planu.

6.5 Oddziaływanie na zasoby naturalne

Złóża

W granicach obszaru opracowania nie występują udokumentowane złoża kopalin ani obszary prognostyczne lub perspektywiczne ich występowania, nie przewiduje się więc oddziaływań na zasoby geologiczne.

Główne Zbiorniki Wód Podziemnych

Główne Zbiorniki Wód Podziemnych (GZWP) to wydzielone szczególnie cenne i zasobne struktury wodonośne, wytypowane jako wymagające ochrony obszary, spełniające określone wymagania ilościowe i jakościowe oraz stanowiące istotne w skali kraju rezerwuary dla zaopatrzenia ludności w wodę.

Obszar opracowania położony jest w granicach GZWP nr 215 Subniecka Warszawska. Projekt planu w zakresie zasad ochrony środowiska, przyrody i krajobrazu ustala m.in. *położenie całości obszaru objętego planem w granicach udokumentowanego Głównego Zbiornika Wód Podziemnych GZWP nr 215 Subniecka Warszawska, dla którego obowiązują przepisy odrębne i ustalenia niniejszej uchwały.*

Gleby klas chronionych

W granicach obszaru opracowania nie występują gleby I-III klasy bonitacji, podlegające ochronie zgodnie z ustawą z dnia 3 lutego 1995 r. o ochronie gruntów rolnych i leśnych (t.j.: Dz. U. z 2024 r., poz. 82).

Lasy

W granicach obszaru opracowania nie występują grunty leśne, podlegające ochronie na mocy ustawy z dnia 3 lutego 1995 r. o ochronie gruntów rolnych i leśnych (t.j.: Dz.U. z 2024 r., poz. 82). Tereny leśne znajdujące się w granicach opracowania, są ujęte w ewidencji gruntów jako tereny wojskowe (Tw). Niemniej zwarte tereny zadrzewione wstępujące na analizowanym obszarze zostały w projekcie planu miejscowego wskazane jako teren lasu, w obrębie którego dopuszczono jedynie realizację urządzeń turystycznych.

6.6 Oddziaływanie na krajobraz

Przedmiotowy obszar, poza terenami leśnymi, nie zalicza się do terenów o wysokich walorach krajobrazowych. Jest to teren w znacznym stopniu zainwestowany, w tym ogrodzony, gdzie znajdują się zabudowania i infrastruktura zakładu karnego. Na części obszaru znajdują się także budynki mieszkaniowe wielorodzinne oraz zabudowania ciepłowni i oczyszczalni ścieków. W wyniku realizacji ustaleń planu na obszarze objętym opracowaniem krajobraz nie ulegnie znaczącemu przekształcaniu. Najcenniejsze tereny leśne zostaną zachowane jako teren lasu, na którym dopuszcza się jedynie realizację urządzeń turystycznych.

6.7 Oddziaływanie na klimat

Do czynników kształtujących klimat zaliczamy: promieniowanie słoneczne, usłonecznienie, opady, temperaturę, wilgotność względną oraz prędkość wiatru. Wtórnie na klimat wpływają również zagospodarowanie terenu i zanieczyszczenia powietrza. W wyniku zmiany użytkowania terenu w stosunku do stanu istniejącego przewiduje się lokalne, pośrednie oddziaływanie na mikroklimat.

Globalne działania w obszarze planu mogą mieć znaczenie poprzez realizację polityki niskoemisyjnej. Dla potrzeb ograniczenia niskiej emisji dla gminy sporządzono *Plan gospodarki niskoemisyjnej dla Gminy Zambrów, 2023*. Plan określa szczegółowe cele ograniczenia niskiej emisji w gminie oraz działania, zadania i środki zaradcze zaplanowane na cały okres objęty planem.

Ustalenia projektu planu w zakresie zaopatrzenia w ciepło, gaz, energię elektryczną w większości są wspólne z planem gospodarki niskoemisyjnej. Ważne są przede wszystkim ustalenia dotyczące OZE – w planie dopuszcza się lokalizację urządzeń wytwarzających energię i ciepło z odnawialnych źródeł energii (z wyjątkiem biogazowni i elektrowni wiatrowych innych niż mikroinstalacje).

Zgodnie z ratyfikowaną przez Polskę Ramową Konwencją Narodów Zjednoczonych w sprawie zmian klimatu należy dążyć do wprowadzenia działań prowadzących do zapobiegania niebezpiecznej antropogenicznej ingerencji w system klimatyczny. Problematyka zmian klimatu w dokumentach realizowanych na szczeblu krajowym została zawarta w opracowaniu *Strategiczny plan adaptacji dla sektorów i obszarów wrażliwych na zmiany klimatu do roku 2020 z perspektywą do roku 2030*. Jako cel główny wskazano zapewnienie zrównoważonego rozwoju oraz efektywnego funkcjonowania gospodarki i społeczeństwa w warunkach zmiany klimatu. Ocena działań adaptacyjnych przestrzeni, gospodarki i środowiska do możliwych zmian klimatycznych jest utrudniona, ponieważ projekt planu dotyczy niewielkiego w skali gminy terenu, niemożliwe jest więc przeprowadzenie analizy zgodności z celami, które z zasady odnoszą się do polityki przestrzennej dla większych jednostek np. gminy, miasta. Ogólnie plan uwzględnia cele adaptacyjne poprzez:

- zasilanie w energię elektryczną w oparciu o stacje oraz linie elektroenergetyczne średniego i niskiego napięcia;
- zasilanie w wodę z sieci wodociągowej poprzez istniejące i projektowane wodociągi;
- gospodarowanie ściekami poprzez istniejącą i projektowaną sieć kanalizacyjną;
- możliwość wykorzystania OZE – dopuszcza się pozyskiwanie energii i ciepła ze źródeł odnawialnych.

6.8 Wpływ na ekosystemy i różnorodność biologiczną

Różnorodność biologiczną można rozumieć, jako stopień zachowania naturalnie występujących gatunków oraz zbiorowisk, a także ras zwierząt i form roślin. Oddziaływanie na zwierzęta i rośliny zwykle polega na:

- częściowej lub całkowitej degradacji istniejącej szaty roślinnej (w wyniku lokalizacji nowych inwestycji na obszarach niezabudowanych);
- ograniczeniu miejsc bytowania lokalnej fauny (w wyniku niszczenia siedlisk, które może polegać na bezpośrednim zniszczeniu siedliska np. wycięciu zadrzewień, lub jego zanieczyszczenia – np. zanieczyszczenie wód, hałas, penetracja);
- ograniczeniu możliwości migracji zwierząt – lokalizacja nowych inwestycji, szczególnie liniowych, na

trasach migracji zwierząt.

Realizacja ustaleń projektu planu - w przypadku terenów dotąd niezainwestowanych - będzie skutkowałą zajęciem terenu pod zabudowę. Lokalizacja nowej zabudowy nieuchronnie wiąże się z negatywnym bezpośrednim oddziaływaniem na florę i faunę, które będzie miało charakter długoterminowy i lokalny. Zajęcie terenów zielonych będzie skutkowało zniszczeniem roślinności i zmniejszeniem powierzchni biologicznie czynnej, przy czym z uwagi na znaczące zagospodarowanie analizowanego obszaru, tereny te są umiarkowanie wykorzystywane przez zwierzęta, nie są kluczowym dla nich żerowiskiem ani miejscem rozrodu. Ze względu na sąsiadujące z terenem opracowania, znaczące powierzchnie leśne, nie przewiduje się, aby w powstanie nieznacznie większego niż obecnie kompleksu zabudowy ograniczało w jakikolwiek sposób możliwości żerowania zwierząt czy ich migracji.

Projekt planu ogólnego nie wpłynie na spadek zróżnicowania siedlisk i ekosystemów w tym rejonie.

6.9 Oddziaływanie na zabytki i dobra materialne

Na obszarze objętym projektem planu znajduje się mogiła z okresu II wojny światowej, ujęta w wojewódzkiej ewidencji zabytków. Została ona oznaczona na rysunku planu symbolem graficznym, w terenie oznaczonym symbolem 1UB. W zapisach projektu planu ustalono, że w stosunku do ww. mogiły, zakazuje się zmiany formy oraz zmiany usytuowania obiektu

Nie przewiduje się negatywnego oddziaływania realizacji ustaleń planu na zabytki, dziedzictwo kulturowe oraz dobra kultury współczesnej.

6.10 Oddziaływanie na obszary Natura 2000 i inne obszary chronione na mocy ustawy o ochronie przyrody

Na terenie objętym opracowaniem ani w jego bezpośrednim sąsiedztwie nie występują obszary Natura 2000 ani obiekty chronione na mocy ustawy o ochronie przyrody. Nie przewiduje się, aby ustalenia planu negatywnie oddziaływały na walory krajobrazowe obszarów cennych przyrodniczo.

7 Rozwiązania mające na celu zapobieganie, ograniczanie lub kompensację przyrodniczą negatywnych oddziaływań na środowisko mogących być rezultatem realizacji dokumentu

Rozwiązania mające na celu zapobieganie, ograniczenie lub kompensację przyrodniczą negatywnych oddziaływań na środowisko mogących być rezultatem projektowanego dokumentu wskazane w projekcie planu to m.in:

- zakaz lokalizacji przedsięwzięć mogących zawsze znacząco oddziaływać na środowisko;
- zakaz lokalizacji zakładów o zwiększonym lub dużym ryzyku wystąpienia poważnej awarii przemysłowej;
- obowiązek zachowania dopuszczalnego poziomu hałasu zgodnie z przepisami odrębnymi dla terenów chronionych akustycznie, oznaczonych na rysunku planu symbolami MW – jak dla zabudowy mieszkaniowej wielorodzinnej;
- obowiązek ograniczenia uciążliwości powodowanych działalnością do granic działki budowlanej;
- zakaz przekraczania ustalonych przepisami odrębnymi standardów i norm jakości środowiska, w tym dla takich komponentów środowiska jak powierzchnia ziemi, środowisko gruntowo-wodne, powietrze atmosferyczne, klimat akustyczny, szata roślinna, krajobraz;
- zakaz lokalizacji:
 - spalarni odpadów,
 - magazynowania odpadów,

- przetwarzania odpadów,
 - biogazowni,
 - spalarni zwłok;
- zakaz postępowania z odpadami w sposób zagrażający zanieczyszczeniem wód, gleby i powietrza;
 - zakaz zbierania odpadów przed ich wywozem w sposób zagrażający zanieczyszczeniom powietrza, wód i gruntu przez pylenie, emisje gazów i odcieki;
 - ustalenia w zakresie melioracji, że w przypadku realizacji zabudowy kolidującej z urządzeniami melioracyjnymi należy je przebudować, zachowując ich drożność;
 - dopuszczenie lokalizacji urządzeń wytwarzających energię i ciepło z odnawialnych źródeł energii (z wyjątkiem lokalizacji biogazowni i elektrowni wiatrowych innych niż mikroinstalacje), co umożliwi zmniejszenie produkcji ciepła i energii ze źródeł konwencjonalnych, przyczyniających się do zanieczyszczenia powietrza.

Podstawowe problemy z zakresu ochrony środowiska w projekcie planu zostały rozwiązane w sposób prawidłowy.

Rozwiązania mające na celu zapobieganie, ograniczanie lub kompensację przyrodniczą negatywnych oddziaływań na cele i przedmiot ochrony obszaru Natura 2000 oraz integralność tego obszaru

Realizacja ustaleń planu nie będzie oddziaływała na obszary Natura 2000, które nie znajdują się w granicach opracowania ani w bliskim sąsiedztwie.

8 Rozwiązania alternatywne do rozwiązań zawartych w projektowanym dokumencie wraz z uzasadnieniem ich wyboru

Realizacja ustaleń planu nie będzie w istotny sposób oddziaływała na środowisko, nie wskazuje się działań alternatywnych.

9 Propozycje dotyczące przewidywanych metod analizy skutków realizacji postanowień projektowanego dokumentu oraz częstotliwość jej przeprowadzania

Analiza skutków realizacji zapisów projektu planu będzie prowadzona przez Radę Gminy Zambrów. Wskazane jest dokonywanie oceny skutków realizacji postanowień zawartych w planie przynajmniej raz podczas kadencji Rady Gminy.

Stan środowiska będzie również monitorowany w ramach Państwowego Monitoringu Środowiska. Wyniki będą prezentowane w corocznych raportach publikowanych w formie ogólnodostępnych publikacji. Systematyczny monitoring podstawowych elementów środowiska tj. powietrza, gleb, wód powierzchniowych i podziemnych pozwoli ocenić tendencje zmian środowiska oraz kierunki jego ochrony.

10 Transgraniczne oddziaływanie na środowisko

Realizacja ustaleń planu nie spowoduje transgranicznego oddziaływania na środowisko ze względu na znaczne oddalenie obszaru od granic państwa oraz na niewielkie oddziaływanie planowanych inwestycji.

11 Streszczenie w języku niespecjalistycznym

Przedmiotem oceny zawartej w prognozie są ustalenia projektu miejscowego planu zagospodarowania przestrzennego części obrębu geodezyjnego Czerwony Bór, sporządzonego w następstwie podjęcia Uchwały Nr 63/VIII/25 Rady Gminy Zambrów z dnia 27 marca 2025 r. w sprawie przystąpienia do sporządzenia

miejscowego planu zagospodarowania przestrzennego Gminy Zambrów części obrębu ewidencyjnego Czerwony Bór, zmienionej Uchwałą Nr 110/XVII/26 Rady Gminy Zambrów z dnia 12 stycznia 2026 r.

Projektem planu objęto obszar o powierzchni 30,07 ha, położony w obrębie Czerwony Bór.

Na analizowanym obszarze nie obowiązuje obecnie żaden miejscowy plan zagospodarowania przestrzennego. Do sporządzania planu miejscowego przystąpiono celem realizacji polityki przestrzennego gminy oraz ułatwienia procesu inwestycyjnego w obszarze opracowania, zgodnie z potrzebami społecznymi oraz przepisami prawa, co przyczyni się do uporządkowania i polepszenia warunków gospodarowania w tym terenie.

W wyniku realizacji ustaleń projektu planu na obszarze opracowania wyznaczone zostaną:

- **MW** – tereny zabudowy mieszkaniowej wielorodzinnej,
- **UB** – teren usług bezpieczeństwa i porządku publicznego,
- **U-P** – teren usług lub produkcji,
- **IKO** – teren oczyszczalni ścieków,
- **IC** – teren ciepłownictwa,
- **L** – teren lasu,
- **KR** – tereny komunikacji drogowej wewnętrznej.

Teren objęty opracowaniem to teren w znacznej części zabudowany, obejmujący zakład karny oraz wielorodzinne budynki mieszkalne, a także prowadzące do tych terenów drogi dojazdowe. Na analizowanym terenie znajduje się także oczyszczalnia ścieków oraz ciepłownia. Południowo-zachodnia część opracowania jest wolna od zabudowy, porośnięta lasem. Analizowany obszar od zachodu, północy i od wschodu otaczają lasy, stanowiące tereny zamknięte w resorcie obrony narodowej wyznaczone na podstawie Decyzji Nr 91/MON Ministra Obrony Narodowej z dnia 26 lipca 2024 r. w sprawie ustalenia terenów zamkniętych w resorcie obrony narodowej. Obszar opracowania położony jest także w bezpośrednim sąsiedztwie terenów zamkniętych ustalonych decyzją Nr 26 Ministra Spraw Wewnętrznych i Administracji z dnia 10 lipca 2023 r. w sprawie ustalenia terenu zamkniętego, który obejmuje dz. ew. nr 58/22, 58/23 i 58/13 w obrębie Czerwony Bór.

Teren opracowania znajduje się poza obszarami chronionymi na mocy ustawy o ochronie przyrody, nie występują gleby chronione I-III klasy bonitacji, które wymagałyby uzyskania zgody na zmianę przeznaczenia gruntów rolnych na cele nierolnicze. W granicach terenu opracowania nie występują obszary osuwiskowe ani zagrożone powodzią.

Prognoza charakteryzuje uwarunkowania środowiskowe terenu i jego otoczenia, przyglądając się bliżej tym elementom, na które nowe zagospodarowanie będzie oddziaływać, opisuje jakie zmiany w zagospodarowaniu przestrzennym wprowadza projekt planu i identyfikuje z jakimi oddziaływaniami te zmiany się wiążą.

Ustalono, że realizacja ustaleń planu:

- Nie będzie skutkować narażeniem ludzi na ponadnormatywny hałas, czy zanieczyszczenie powietrza. W wyniku ustaleń planu mogą powstać nowe obiekty zabudowy usługowej lub produkcyjnej, które w pewnym stopniu wpłyną na klimat akustyczny, mogą również być źródłem emisji do powietrza, jednak zachowanie zgodności z przepisami z zakresu ochrony środowiska oraz zapisami projektu planu powinno zapewnić wystarczającą ochronę zdrowia.
- Będzie mieć umiarkowane negatywne i lokalne oddziaływanie na zwierzęta, rośliny, ekosystemy i różnorodność biologiczną. Głównym elementem oddziaływania jest zajęcie terenu i usunięcie szaty roślinnej, przy czym ze względu na sąsiadujące z terenem objętym projektem planu miejscowego, znaczące powierzchnie leśne, nie przewiduje się, aby projekt planu ograniczał możliwości żerowania zwierząt czy ich migracji.
- Przy zachowaniu zgodności z przepisami odrębnymi nie przewiduje się zagrożenia dla wód powierzchniowych i podziemnych.
- Nie będzie znacząco oddziaływać na zasoby naturalne.
- Nie będzie znacząco oddziaływać na zabytki oraz dobra materialne, w projekcie planu wskazuje się

właściwe ustalenia względem znajdującej się w jego granicach zabytkowej mogiły.

- Nie będzie oddziaływać na obszary Natura 2000, które nie występują w granicach opracowania.

Ponadto w prognozie wskazano:

- Monitoring skutków wdrażania i funkcjonowania ustaleń planu prowadzić będzie Rada Gminy Zambrów. Wskazane jest dokonywanie oceny skutków realizacji postanowień zawartych w planie przynajmniej raz podczas kadencji Rady Gminy. Stan środowiska będzie również monitorowany w ramach Państwowego Monitoringu Środowiska.
- Realizacja ustaleń planu nie spowoduje transgranicznego oddziaływania na środowisko.
- Realizacja ustaleń planu nie będzie oddziaływała na obszary Natura 2000, które nie znajdują się w granicach opracowania ani w bliskim sąsiedztwie, w związku z czym nie przewiduje się rozwiązań mających na celu zapobieganie, ograniczanie lub kompensację przyrodniczą negatywnych oddziaływań na środowisko mogących być rezultatem realizacji projektowanego dokumentu.
- Realizacja ustaleń planu nie będzie w istotny sposób oddziaływała na środowisko, nie wskazuje się działań alternatywnych.

12 Akty prawne uwzględnione w opracowaniu

- Ustawa z dnia 3 października 2008 r. o udostępnianiu informacji o środowisku i jego ochronie, udziale społeczeństwa w ochronie środowiska oraz o ocenach oddziaływania na środowisko (t.j. Dz. U. z 2024 r., poz. 1112 ze zm.);
- Ustawa z dnia 27 kwietnia 2001 r. Prawo ochrony środowiska (t.j. Dz. U. z 2025 r., poz. 647 ze zm.);
- Ustawa z dnia 16 kwietnia 2004 r. o ochronie przyrody (t.j. Dz. U. z 2026 r., poz. 13);
- Ustawa z dnia 27 marca 2003 r. o planowaniu i zagospodarowaniu przestrzennym (t.j. Dz. U. z 2026 r., poz. 538);
- Ustawa z dnia 9 czerwca 2011 r. Prawo geologiczne i górnicze (t.j. Dz. U. z 2026 r., poz. 69);
- Ustawa z dnia 20 lipca 2017 r. Prawo wodne (t.j. Dz. U. z 2025 r., poz. 960 ze zm.);
- Ustawa z dnia 28 września 1991 r. o lasach (t.j. Dz. U. z 2025 r. poz. 567);
- Ustawa z dnia 14 grudnia 2012 r. o odpadach (t.j. Dz. U. z 2023 r., poz. 1587 ze zm.);
- Ustawa z dnia 3 lutego 1995 r. o ochronie gruntów rolnych i leśnych (t.j. Dz. U. z 2024 r., poz. 82);
- Ustawa z dnia 23 lipca 2003 r. o ochronie zabytków i opiece nad zabytkami (t.j. Dz. U. z 2024 r., poz. 1292 ze zm.);
- Ustawa z dnia 7 czerwca 2001 r. o zbiorowym zaopatrzeniu w wodę i zbiorowym odprowadzaniu ścieków (t.j. Dz. U. z 2024 r., poz. 757 ze zm.);
- Ustawa z dnia 13 września 1996 r. o utrzymaniu czystości i porządku w gminach (t.j. Dz. U. z 2025 r., poz. 733 ze zm.);
- Rozporządzenie Ministra Środowiska z dnia 1 września 2016 r. w sprawie sposobu prowadzenia oceny zanieczyszczenia powierzchni ziemi (Dz.U. z 2016 r., poz. 1395);
- Rozporządzenie Ministra Środowiska z dnia 24 sierpnia 2012 r. w sprawie poziomów niektórych substancji w powietrzu (t.j. Dz.U. z 2021 r., poz. 845);
- Rozporządzenie Ministra Zdrowia z dnia 17 grudnia 2019 r. w sprawie dopuszczalnych poziomów pól elektromagnetycznych w środowisku (Dz.U. z 2019 r., poz. 2448);
- Rozporządzenie Ministra Środowiska z dnia 14 czerwca 2007 r. w sprawie dopuszczalnych poziomów hałasu w środowisku (t.j. Dz.U. z 2014 r., poz. 112);
- Rozporządzenie Ministra Infrastruktury w sprawie warunków technicznych, jakim powinny odpowiadać budynki i ich usytuowanie (t.j. Dz.U. z 2022 r., poz. 1225),
- Dyrektywa Parlamentu Europejskiego i Rady 2009/147/WE z 30 listopada 2009 r. w sprawie ochrony dzikiego ptactwa;
- Dyrektywa Rady 92/43/EWG z 21 maja 1992 r. w sprawie ochrony siedlisk przyrodniczych oraz dzikiej fauny i flory.

13 Materiały źródłowe

1. Opracowanie ekofizjograficzne podstawowe do planu ogólnego gminy Zambrów, Budplan 2024;
2. Plan ogólny gminy Zambrów – projekt, stan na maj 2026 r., Budplan
1. Program ochrony środowiska dla Gminy Zambrów na lata 2017-2020 z perspektywą do 2024;
2. Program ochrony środowiska województwa podlaskiego do 2030 roku, Zarząd Województwa Podlaskiego, Białystok 2021;
3. Plan gospodarowania wodami na obszarze dorzecza Wisły, 2022;

4. Plan Gospodarki Odpadami Województwa Podlaskiego na lata 2016-2022, Strobilus 2016;
5. Aktualizacja Planu Gospodarki Niskoemisyjnej dla Gminy Zambrów na lata 2023-2028 (załącznik do uchwały Nr 379/XLII/23 Rady Gminy Zambrów z dnia 18 kwietnia 2023 r. sprawie aktualizacji „Planu gospodarki niskoemisyjnej dla Gminy Zambrów”);
6. Plan Zagospodarowania Przestrzennego Województwa Podlaskiego (załącznik do Uchwały Nr XXXVI/330/17 Sejmiku Województwa Podlaskiego z dnia 22 maja 2017 r., zmienionej uchwałą Nr XXXIX/356/17 Sejmiku Województwa Podlaskiego z dnia 28 sierpnia 2017 r.);
7. Szczegółowa Mapa Geologiczna Polski. Mapa Hydrogeologiczna Polski. Mapa Geośrodowiskowa Polski. Skala 1: 50 000. Państwowy Instytut Geologiczny, arkusze: 335 Modzele Wygoda, 336 Rutki, 375 Zambrów, 376 Jabłonka Kościelna;
8. Monitoring środowiska Głównego Inspektoratu Ochrony Środowiska:
 - Monitoring wód podziemnych za rok 2022;
 - Roczna ocena jakości powietrza w województwie podlaskim. Raport wojewódzki za rok 2025;
 - Ocena stanu jednolitych części wód rzek i zbiorników zaporowych w latach 2016-2021 na podstawie monitoringu – tabela.

Materiały kartograficzne oraz warstwy tematyczne GIS (shp):

1. Warstwy tematyczne GDOŚ – formy ochrony przyrody;
2. Warstwy tematyczne IBS PAN w Białowieży – sieć korytarzy ekologicznych łączących obszary Natura 2000 wg koncepcji Jędrzejewskiego;
3. Warstwy tematyczne CBDG:
 - Hydrogeologia – Główne Zbiorniki Wód Podziemnych,
 - Hydrogeologia – Jednolite Części Wód Podziemnych,
 - MIDAS – obszary górnicze,
 - MIDAS – tereny górnicze,
 - MIDAS – złoża kopalin,
 - Środowisko – regiony fizyczno-geograficzne Polski (J. Solon i inni, 2018).

Witryny internetowe i geoportale:

1. <https://zambrow.e-mapa.net/>
2. <http://geoserwis.gdos.gov.pl/mapy>
3. <http://www.bdl.lasy.gov.pl/portal/mapy>
4. <http://geoportal.gov.pl>
5. <http://geoportal.pgi.gov.pl/midas-web>
6. <http://emgsp.pgi.gov.pl/emgsp/>
7. <https://www.gios.gov.pl/> Głównego Inspektoratu Ochrony Środowiska – publikacje dot. wyników monitoringu środowiska

14 Oświadczenie autora prognozy

Warszawa, dnia 15 maja 2026 r.

O Ś W I A D C Z E N I E A U T O R A P R O G N O Z Y

W związku z art. 74a ust. 1 i 2 ustawy z dnia 3 października 2008 r. o udostępnianiu informacji o środowisku i jego ochronie, udziale społeczeństwa w ochronie środowiska oraz o ocenach oddziaływania na środowisko (t.j. Dz. U. 2024, poz. 1112 ze zm.)

o ś w i a d c z a m

że jako kierownik zespołu autorów *Prognozy oddziaływania na środowisko do miejscowego planu zagospodarowania przestrzennego gminy Zambrów części obrębu geodezyjnego Czerwony Bór* spełniam warunki określone przez wyżej przywołany artykuł, tj.:

- ukończyłam, w rozumieniu przepisów o szkolnictwie wyższym, co najmniej studia pierwszego stopnia lub studia drugiego stopnia, lub jednolite studia magisterskie na kierunkach związanych z kształceniem w obszarze nauk przyrodniczych z dziedzin nauk biologicznych oraz nauk o Ziemi;
- posiadam co najmniej 3-letnie doświadczenie w pracach w zespołach autorów przygotowujących prognozy oddziaływania na środowisko;
- byłam co najmniej pięciokrotnie członkiem zespołów autorów przygotowujących prognozy oddziaływania na środowisko.

Jestem świadoma odpowiedzialności karnej za złożenie fałszywego oświadczenia.

Mabyle Bielouska