

**WÓJT GMINY ZAMBRÓW**



**MIEJSCOWY PLAN ZAGOSPODAROWANIA  
PRZESTRZENNEGO GMINY ZAMBRÓW  
DOTYCZĄCY CZĘŚCI OBSZARU  
GEODEZYJNEGO TABĘDZ**

---

**PROGNOZA ODDZIAŁYWANIA NA ŚRODOWISKO**

**ZAMBRÓW 2023**

## SPIS TREŚCI

I. Wstęp	3
II. Informacje o zawartości, głównych celach miejscowego planu zagospodarowania przestrzennego oraz jego powiązaniach z innymi dokumentami	4
III. Informacje o metodach zastosowanych przy sporządzaniu prognozy	8
IV. Propozycje dotyczące przewidywanych metod analizy skutków realizacji postanowień projektu miejscowego planu oraz częstotliwości jej przeprowadzania	9
V. Informacje o możliwym transgranicznym oddziaływaniu na środowisko	10
VI. Istniejący stan środowiska oraz potencjalne zmiany tego stanu w przypadku braku realizacji miejscowego planu zagospodarowania przestrzennego	10
VII. Stan środowiska na obszarach objętych przewidywanym znaczącym oddziaływaniem	12
VIII. Istniejące problemy ochrony środowiska istotne z punktu widzenia realizacji miejscowego planu zagospodarowania przestrzennego, w szczególności dotyczące obszarów podlegających ochronie na podstawie ustawy z dnia 16 kwietnia 2004 roku o ochronie przyrody	13
IX. Cele ochrony środowiska ustanowione na szczeblu międzynarodowym, wspólnotowym i krajowym, istotne z punktu widzenia miejscowego planu zagospodarowania przestrzennego oraz sposoby, w jakich te cele i inne problemy środowiska zostały uwzględnione podczas opracowywania planu miejscowego	14
X. Przewidywane znaczące oddziaływania, w tym oddziaływania bezpośrednie, pośrednie, wtórne, skumulowane, krótkoterminowe, średnioterminowe i długoterminowe, stałe i chwilowe oraz pozytywne i negatywne, na cele i przedmiot ochrony obszaru Natura 2000 oraz integralność tego obszaru oraz na środowisko	17
XI. Rozwiązania mające na celu zapobieganie, ograniczanie lub kompensację przyrodniczą negatywnych oddziaływań na środowisko mogących być rezultatem realizacji miejscowego planu zagospodarowania przestrzennego, w szczególności na cele i przedmiot ochrony obszaru Natura 2000 oraz integralność tego obszaru	21
XII. Rozwiązania alternatywne do rozwiązań zawartych w miejscowym planie zagospodarowania przestrzennego wraz z uzasadnieniem ich wyboru oraz opis metod dokonania oceny prowadzącej do tego wyboru albo wyjaśnienie braku rozwiązań alternatywnych, w tym wskazania napotkanych trudności wynikających z niedostatków techniki lub luk we współczesnej wiedzy	22
XIII. Streszczenie sporządzone w języku niespecjalistycznym	22
Oświadczenie	24

## I. WSTĘP

Zgodnie z art. 46 pkt 1 ustawy z dnia 3 października 2008 r. o udostępnianiu informacji o środowisku i jego ochronie, udziale społeczeństwa w ochronie środowiska oraz o ocenach oddziaływania na środowisko (t.j. Dz. U. z 2022 r., poz. 1029 z późn. zm.) projekty miejscowych planów zagospodarowania przestrzennego wymagają przeprowadzenia strategicznej oceny oddziaływania na środowisko, w ramach której sporządzana jest prognoza oddziaływania na środowisko projektu dokumentu planistycznego.

Organ opracowujący projekt dokumentu uzgadnia z właściwymi organami - Dyrektorem Regionalnej Dyrekcji Ochrony Środowiska oraz Państwowym Powiatowym Inspektorem Sanitarnym zakres i stopień szczegółowości informacji wymaganych w prognozie oddziaływania na środowisko.

Zgodnie z art. 53 ustawy Wójt Gminy Zambrów pismem, znak Rrg.6722.4.2022 z dnia 18.07.2022 r. wystąpił do wyżej wymienionych organów o uzgodnienie zakresu i stopnia szczegółowości informacji wymaganych w prognozie oddziaływania na środowisko projektu Miejscowego planu zagospodarowania przestrzennego gminy Zambrów dotyczący części obszaru geodezyjnego Tabędz.

W odpowiedzi, Naczelnik Wydziału Spraw Terenowych II w Łomży działając z upoważnienia Regionalnego Dyrektora Ochrony Środowiska w Białymstoku pismem znak: WSTII.411.13.2022.MM z dnia 04.10.2022 r. zgodnie z art. 53 wyżej wymienionej ustawy uzgodnił zakres i stopień szczegółowości informacji wymaganych w przedmiotowej prognozie.

Państwowy Powiatowy Inspektor Sanitarny w Zambrowie po otrzymaniu dodatkowych informacji pismem, znak: NZ.0523.7.2022 z dnia 26.10.2022 r. – Opinia Nr 55/NZ/2022 również uzgodnił proponowany zakres i stopień szczegółowości informacji wymaganych w prognozie oddziaływania na środowisko projektu miejscowego planu zagospodarowania przestrzennego.

Po uzgodnieniu zakresu prognozy organ sporządzający projekt planu miejscowego przygotowuje równolegle prognozę oddziaływania jego ustaleń na środowisko, a następnie poddaje projekt dokumentu planistycznego wraz z prognozą opiniowaniu przez wymienione wyżej organa (art. 54 przedmiotowej ustawy).

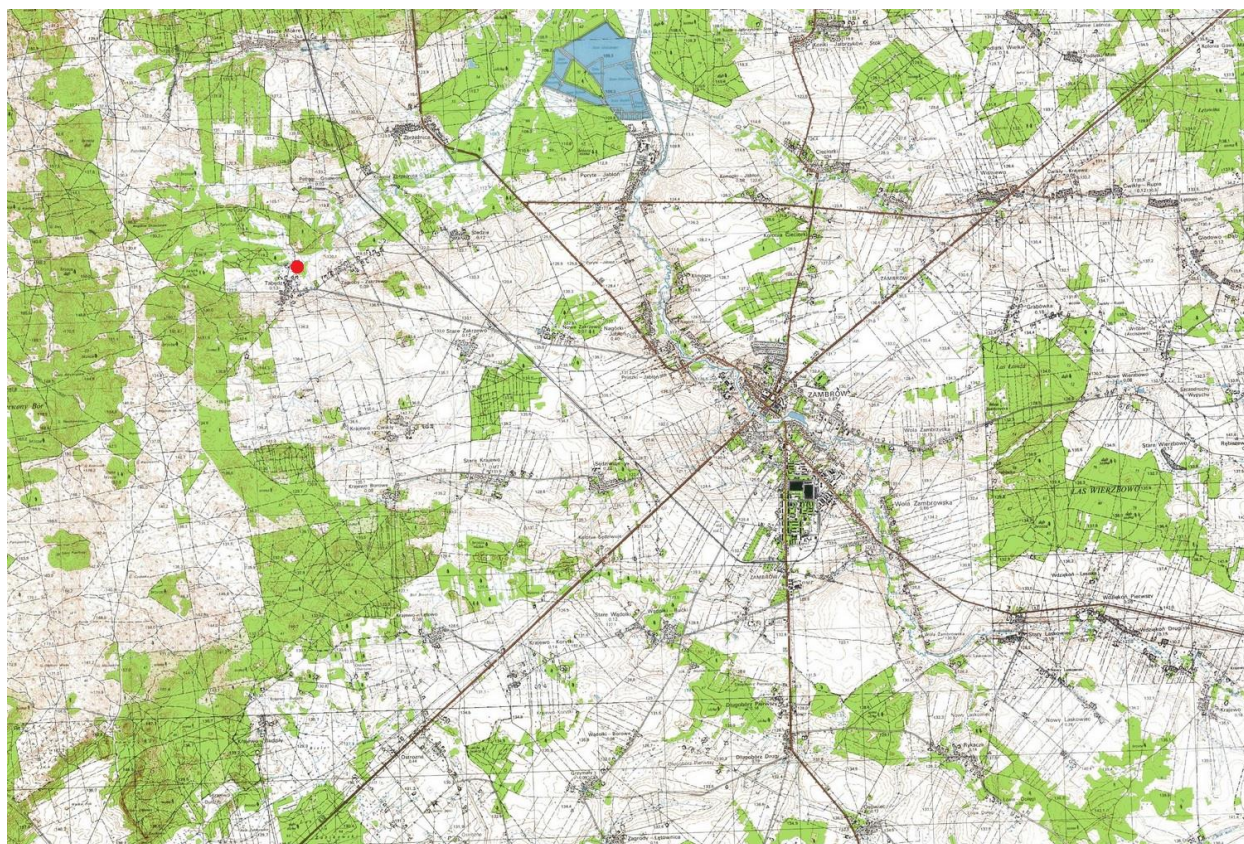
W strategicznej ocenie oddziaływania na środowisko zapewnia się możliwość udziału społeczeństwa oraz organizacji ekologicznych poprzez podanie do publicznej wiadomości informacji o przystąpieniu do opracowania projektowanego dokumentu, możliwość zapoznania się z niezbędną dokumentacją sprawy, możliwość składania uwag i wniosków oraz sposób ich rozpatrzenia (art. 39 ustawy).

Zgodnie z art. 17 pkt 9 ustawy z dnia 27 marca 2003 r. o planowaniu i zagospodarowaniu przestrzennym (t.j. Dz. U. z 2022 r. poz. 503 z późn. zm.), organ sporządzający plan miejscowy ogłasza o wyłożeniu jego projektu do publicznego wglądu na co najmniej 7 dni przed dniem wyłożenia i wyklada ten projekt wraz z prognozą oddziaływania na środowisko do publicznego wglądu na okres co najmniej 21 dni oraz organizuje w tym czasie dyskusję publiczną nad przyjętymi w projekcie planu miejscowego rozwiązaniami.

Organ opracowujący projekt planu miejscowego bierze pod uwagę ustalenia zawarte w prognozie oddziaływania na środowisko, opinie organów oraz rozpatruje uwagi i wnioski zgłoszone w związku z udziałem społeczeństwa (art. 55 ust. 1).

## **II. INFORMACJE O ZAWARTOŚCI, GŁÓWNYCH CELACH MIEJSCOWEGO PLANU ZAGOSPODAROWANIA PRZESTRZENNEGO ORAZ JEGO POWIĄZANIACH Z INNYMI DOKUMENTAMI**

Przedmiotem opracowania planu miejscowego jest teren w obrębie gruntów wsi Tabędz położony w jej północnej części, po prawej stronie drogi gminnej prowadzącej do wsi Pstrągi-Gniewoty.



Plan miejscowy obejmuje działkę nr 34/3 o powierzchni 1,4943 ha w obrębie Tabędz w gminie Zambrów.

Podstawę prawną opracowania stanowi Uchwała Nr 320/XXXII/22 Rady Gminy Zambrów z dnia 27 czerwca 2022 roku w sprawie przystąpienia do sporządzenia miejscowego planu zagospodarowania przestrzennego gminy Zambrów, dotyczącego części obszaru geodezyjnego Tabędz.

Przed podjęciem uchwały przeprowadzono analizę zasadności przystąpienia do sporządzenia planu miejscowego oraz stopnia zgodności przewidywanych rozwiązań planistycznych z ustaleniami Studium uwarunkowań i kierunków zagospodarowania przestrzennego gminy Zambrów. Analiza potwierdziła zasadność oraz potrzebę przystąpienia do sporządzenia przedmiotowego planu.

Plan miejscowy nie narusza ustaleń Studium uwarunkowań i kierunków zagospodarowania przestrzennego gminy Zambrów zatwierdzonego Uchwałą Nr 9/III/02 Rady Gminy Zambrów z dnia 19 grudnia 2002 r. z późniejszymi zmianami, w szczególności Uchwałą Nr 281/XXVI/21 z dnia 21 grudnia 2021 r.

Celem planu miejscowego jest ustalenie przeznaczenia terenu i określenie sposobu jego zagospodarowania, kształtowania zabudowy oraz zasad obsługi komunikacyjnej i warunków uzbrojenia technicznego, zgodnie z kierunkami określonymi w Studium uwarunkowań i kierunków zagospodarowania przestrzennego gminy Zambrów.

Przedmiotem ustaleń planu jest teren usług handlu lub produkcji przemysłowej oznaczony na rysunku planu symbolem UH-PP, rozumiany jako teren związany z realizacją funkcji usługowej z zakresu usług handlu realizowanej łącznie lub zamiennie z funkcją produkcyjną z zakresu produkcji przemysłowej.

Projekt planu miejscowego dopuszcza realizację dróg wewnętrznych i parkingów, infrastruktury technicznej oraz zieleni urządzonej.



Ustalenia planu zawarte są w formie ustaleń tekstowych stanowiących treść uchwały oraz na rysunku planu stanowiącym załącznik do uchwały.

Projekt planu miejscowego określa:

- przeznaczenie terenów oraz linie rozgraniczające tereny o różnym przeznaczeniu lub różnych zasadach zagospodarowania,
- zasady ochrony i kształtowania ładu przestrzennego,
- zasady ochrony środowiska i przyrody oraz zasady ochrony i kształtowania krajobrazu,

- zasady kształtowania zabudowy oraz wskaźniki zagospodarowania terenów, maksymalną i minimalną intensywność zabudowy jako wskaźnik powierzchni całkowitej zabudowy w odniesieniu do powierzchni działki budowlanej, minimalny udział procentowy powierzchni biologicznie czynnej w odniesieniu do powierzchni działki budowlanej, maksymalną wysokość zabudowy, minimalną liczbę miejsc do parkowania w tym miejsca przeznaczone na parkowanie pojazdów zaopatrzonych w kartę parkingową i sposób ich realizacji oraz linie zabudowy i gabaryty obiektów,
- zasady i warunki podziału nieruchomości objętej planem;
- szczególne warunki zagospodarowania terenów oraz ograniczenia w ich użytkowaniu, w tym zakaz zabudowy,
- zasady modernizacji, rozbudowy i budowy systemów komunikacji i infrastruktury technicznej,
- wymagania z zakresu obrony cywilnej i ochrony przeciwpożarowej,
- stawki procentowe, na podstawie których ustala się opłatę, o której mowa w art. 36 ust. 4 ustawy o planowaniu i zagospodarowaniu przestrzennym.

Obsługę komunikacyjną terenu zapewni istniejąca droga publiczna kategorii powiatowej zapewniająca powiązania z układem dróg zewnętrznych, położona w bezpośrednim sąsiedztwie poza granicami opracowania planu oraz niewyznaczone w projekcie planu drogi wewnętrzne. W projekcie planu zapewniono odpowiednią ilość miejsc postojowych, w tym dla pojazdów zaopatrzonych w kartę parkingową.

Teren zabudowy uzbrojony będzie w sieć wodociągową z urządzeniami p.poż., sieć elektroenergetyczną i telekomunikacyjną oraz kanalizacji sanitarnej wewnętrznej.

Zaopatrzenie w wodę do celów produkcyjnych, gospodarczych socjalno-bytowych i przeciwpożarowych nastąpi poprzez przyłącze do projektowanego odcinka istniejącej sieci wodociągowej. Ustalenia planu miejscowego dopuszczają również zaopatrzenie w wodę z własnego ujęcia.

Odprowadzanie ścieków technologicznych oraz socjalno-bytowych przewiduje się do indywidualnej oczyszczalni ścieków. Wszystkie ścieki technologiczne należy odprowadzać odrębną siecią kanalizacji sanitarnej i poprzez separator kierować do oczyszczalni ścieków.

Zakłada się odprowadzanie wód opadowych i roztopowych powierzchniowo, jako przesiąkanie do gruntu na własnym terenie. Wody opadowe z projektowanych dróg wewnętrznych, parkingów, dojazdów oraz innych utwardzonych nawierzchni przed odprowadzeniem poddawane będą podczyszczeniu.

Zasilanie w energię elektryczną zakłada się z istniejącej sieci elektroenergetycznej poprzez jej rozbudowę oraz projektowany transformator.

Zgodnie z projektem planu zaopatrzenie w energię cieplną niezbędną do ogrzewania budynków, podgrzewania wody potrzeb technologicznych przewiduje się z indywidualnych źródeł ciepła. Projektowane obiekty należy wyposażyć w instalacje oparte na proekologicznych nośnikach energii cieplnej, np. energii elektrycznej, gazie, biomasie, kolektorach słonecznych i innych nieuciążliwych dla otoczenia źródłach energii.

Zakłada się, że zaopatrzenie w gaz następować będzie ze zbiorników na gaz płynny, a docelowo należy przewidzieć gaz przewodowy.

W zakresie telekomunikacji stacjonarnej nastąpi realizacja przyłącza do istniejącej sieci telekomunikacyjnej, a w telekomunikacji bezprzewodowej w oparciu o stacje bazowe sieci telefonii komórkowych zlokalizowane poza obszarem objętym planem.

Odpady komunalne będą selektywnie gromadzone w odpowiednich pojemnikach i kontenerach, a następnie wywożone do zakładu przetwarzania i unieszkodliwiania odpadów w Czerwonym Borze.

Gospodarka odpadami poprodukcyjnymi polegać będzie na gromadzeniu ich w odpowiednich warunkach i pojemnikach oraz okresowy odbiór przez uprawnione podmioty gospodarcze. W przypadku odpadów komunalnych gromadzenie i zagospodarowanie odpadów następować będzie zgodnie z zasadami gospodarki odpadami obowiązującymi w gminie.

Rysunek planu sporządzony został na mapie sytuacyjno-wysokościowej w skali 1:1000. Na rysunku wprowadzono następujące oznaczenia graficzne, które są ustaleniami obowiązującymi:

- granice terenów objętych planem miejscowym,
- linie rozgraniczające tereny o różnym przeznaczeniu lub różnych zasadach zagospodarowania,
- przeznaczenie terenu wydzielonego liniami rozgraniczającymi i określonego symbolem przeznaczenia,
- nieprzekraczalne linie zabudowy,
- zasady obsługi komunikacyjnej,
- oznaczenia sieci infrastruktury technicznej określające zasady uzbrojenia technicznego terenu.

Miejscowy plan zagospodarowania przestrzennego gminy Zambrów, dotyczący części obszaru geodezyjnego Tabędz powiązany jest z innymi strategicznymi dokumentami, m.in.:

- 1) Studium uwarunkowań i kierunków zagospodarowania przestrzennego gminy Zambrów, zgodnie z którym dla przedmiotowego terenu wyznaczono funkcję: „tereny obiektów produkcyjno-usługowych z dopuszczeniem terenów rolniczych”. Zakładane w projekcie planu miejscowego rozwiązania dotyczące układu komunikacyjnego, zaopatrzenia w wodę, utylizację ścieków i odpadów itp. pokrywają się z ustaleniami studium gminy.
- 2) Strategią Rozwoju Województwa Podlaskiego do roku 2030 (cel strategiczny – zwiększenie spójności społeczno-ekonomicznej i konkurencyjności regionu poprzez stworzenie warunków do pełniejszego wykorzystania potencjału gospodarczego, w tym podniesienie atrakcyjności inwestycyjnej),
- 3) Planem zagospodarowania przestrzennego województwa podlaskiego - pkt 6.2.2.3 Zasady poprawy i rozwoju zagospodarowania małych miast i wsi:
  - preferencje dla pozyskiwania inwestycji gospodarczych przez miasta i wsie,
  - lokalizacja zabudowy produkcyjno-usługowej poza zwartą zabudową.
- 4) Planem Gospodarki Odpadami Województwa Podlaskiego na lata na lata 2016-2022 - według tego dokumentu gmina Zambrów należy do Zachodniego Regionu Gospodarki Odpadami

Komunalnymi, a odpady z jego obszaru kierowane są do Zakładu Przetwarzania i Unieszkodliwiania Odpadów w Czerwonym Borze. Projekt miejscowego planu zagospodarowania przestrzennego zakłada obowiązek gromadzenia, segregacji i składowania odpadów zgodnie z zasadami gospodarowania odpadami w gminie.

- 5) Programem ochrony środowiska województwa podlaskiego na lata 2017-2020 z perspektywą do 2024 r. i Programem ochrony środowiska dla Gminy Zambrów na lata 2017-2020 z perspektywą do 2024 – w ustaleniach planu miejscowego uwzględniono wszelkie aspekty ochrony i kształtowania środowiska, w tym ochronę powierzchni ziemi, środowiska gruntowo-wodnego, powietrza atmosferycznego, klimatu akustycznego, itp.

### **III. INFORMACJE O METODACH ZASTOSOWANYCH PRZY SPORZĄDZANIU PROGNOZY**

W opracowaniu prognozy posłużono się metodą opisową polegającą na analizie prawdopodobnych rodzajów skutków oddziaływania na środowisko, jakie mogą wystąpić w przypadku realizacji ustaleń miejscowego planu zagospodarowania przestrzennego. Sposób opracowania prognozy został podporządkowany metodologii właściwej dla planowania strategicznego określonego w ustawie z dnia 3 października 2008 r. o udostępnianiu informacji o środowisku i jego ochronie, udziale społeczeństwa w ochronie środowiska oraz o ocenach oddziaływania na środowisko

W prognozie dokonano analizy i oceny ustaleń projektu miejscowego planu zagospodarowania przestrzennego oraz skutków ich realizacji dla środowiska przyrodniczego, z uwzględnieniem wpływu na jego podstawowe elementy, podatności poszczególnych terenów na degradację oraz możliwości ograniczenia negatywnego oddziaływania na środowisko ustaleń projektu planu.

Pierwszym etapem prac nad prognozą oddziaływania na środowisko było rozpoznanie uwarunkowań środowiska przyrodniczego w oparciu o wizję terenową dokonaną w październiku 2022 roku oraz o dostępne materiały i dokumenty planistyczne. Cenne informacje dotyczące lokalnych uwarunkowań uzyskano w trakcie rozmowy z wnioskodawcą opracowania planu.

W czasie wizji terenowej przeprowadzono inwentaryzację urbanistyczną i inwentaryzację przyrodniczą polegającą na rozpoznaniu stanu środowiska, jego stanu sanitarnego oraz źródeł zagrożeń.

W procedurze rozpatrywania oddziaływania uwzględniono wszystkie komponenty środowiska, w tym na powierzchnię ziemi, gleby, wody powierzchniowe i podziemne, powietrze atmosferyczne, klimat akustyczny, szatę roślinną, krajobraz naturalny, dobra materialne.

W prognozie analizie poddano przewidywane znaczące oddziaływania na środowisko zawarte w projekcie miejscowego planu zagospodarowania przestrzennego terenów przeznaczonych pod zabudowę usługowo-produkcyjną. Do identyfikacji oddziaływań znacząco oddziaływujących na środowisko wykorzystano Rozporządzenie Rady Ministrów z dnia 26 września 2019 roku w sprawie przedsięwzięć mogących znacząco oddziaływać na środowisko (Dz. U. z 2019 r., poz. 1839 ze zm.).



W opracowaniu wykorzystano również decyzję o środowiskowych uwarunkowaniach zgody na realizację przedsięwzięcia Wójta Gminy Zambrów (Rrg.6220.03.08.2022 z dnia 31 maja 2022 roku) określającą warunki realizacji i eksploatacji inwestycji.

Ponadto źródłami informacji przy opracowaniu prognozy oddziaływania na środowisko były materiały uzyskane od Wnioskodawców, Urzędu Gminy w Zambrowie, Starostwa Powiatowego w Zambrowie, materiały publikowane Wojewódzkiego Inspektoratu Ochrony Środowiska w Białymstoku, materiały własne i uzyskane od wnioskodawcy, internet.

Przy analizie uwarunkowań środowiska przyrodniczego wykorzystano „Opracowanie fizjograficzne do planu zagospodarowania przestrzennego gminy Zambrów” (Geoprojekt, Warszawa).

#### **IV. PROPOZYCJE DOTYCZĄCE PRZEWIDYWANYCH METOD ANALIZY SKUTKÓW REALIZACJI POSTANOWIEŃ PROJEKTU PLANU MIEJSCOWEGO I CZĘSTOTLIWOŚCI JEJ PRZEPROWADZANIA**

W polskim prawodawstwie istnieje wiele możliwości analizy skutków realizacji ustaleń projektu planu miejscowego i częstotliwości ich przeprowadzania, w szczególności w aspekcie oddziaływań na środowisko.

Zgodnie art. 32 ustawy z dnia 23 marca 2003 roku o planowaniu i zagospodarowaniu przestrzennym (Dz. U. z 2022 r. poz. 503 z późn. zm.) organ sporządzający miejscowy plan zagospodarowania przestrzennego gminy lub jego zmianę (Wójt) zobowiązany jest przynajmniej raz w czasie kadencji rady na przeprowadzenie analizy zmian w zagospodarowaniu przestrzennym gminy, w tym skutków realizacji postanowień planu miejscowego lub jego zmian.

W myśl przepisów ustawy Prawo ochrony środowiska monitoring jakości powietrza, wód, gleb i ziemi oraz poziomu hałasu i pól elektromagnetycznych jest prowadzony w ramach państwowego monitoringu środowiska przez wojewódzki inspektorat ochrony środowiska, a na szczeblu samorządowym przez starostę powiatowego lub podmiot gospodarczy.

Z kolei zgodnie z ustawą Prawo budowlane, użytkowane obiekty budowlane powinny być poddawane okresowej kontroli, co najmniej raz w roku, polegającej na sprawdzeniu m.in. stanu technicznego instalacji służących ochronie środowiska.

Realizacja ustaleń planu miejscowego w przypadku lokalizacji przedsięwzięć mogących potencjalnie znacząco oddziaływać na środowisko (zabudowa przemysłowa, w tym zabudowa systemami fotowoltaicznymi, lub magazynowa, wraz z towarzyszącą jej infrastrukturą, o powierzchni zabudowy nie mniejszej niż 1 ha) w postępowaniach w sprawie wydania decyzji o środowiskowych uwarunkowaniach przed uzyskaniem decyzji o pozwoleniu na budowę, zatwierdzeniu projektu budowlanego i pozwoleniu na wznowienie robót budowlanych, zgodnie z obowiązującymi przepisami będzie monitorowana przez organa ochrony środowiska.

W przypadku lokalizacji inwestycji, której stwierdzono okoliczności wskazujące możliwość negatywnego oddziaływania na środowisko, organ ochrony środowiska może w drodze decyzji zobowiązać podmiot prowadzący dane przedsięwzięcie do sporządzenia

przeгляdu ekologicznego. Sporządzenie przeglądu ekologicznego jest elementem monitoringu potencjalnego znaczącego wpływu realizacji ustaleń planu miejscowego na środowisko.

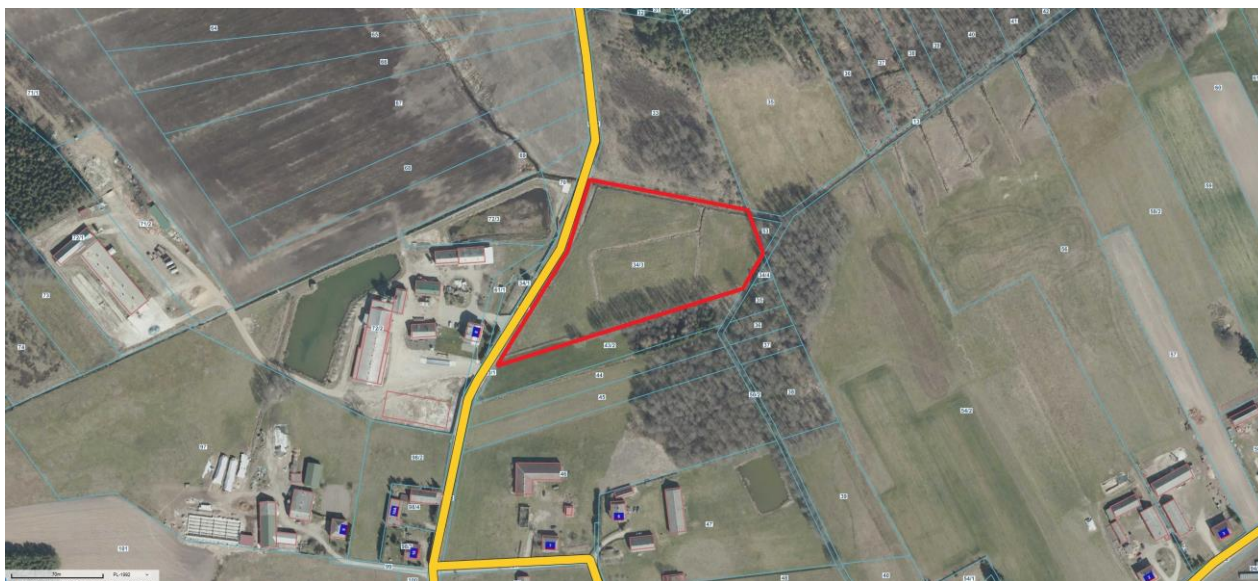
## **V. INFORMACJE O MOŻLIWYM TRANSGRANICZNYM ODDZIAŁYWANIU NA ŚRODOWISKO**

Realizacja ustaleń miejscowego planu zagospodarowania przestrzennego z uwagi na lokalny zasięg wyklucza się możliwość transgranicznego oddziaływania na środowisko. Tereny opracowania położone są w odległości około 120 km od granic państwowych z Republiką Białorusi oraz ponad 150 km od granic z Republiką Litwy i Federacji Rosyjskiej.

## **VI. ISTNIEJĄCY STAN ŚRODOWISKA ORAZ POTENCJALNE ZMIANY TEGO STANU W PRZYPADKU BRAKU REALIZACJI MIEJSCOWEGO PLANU ZAGOSPODAROWANIA PRZESTRZENNEGO**

### **1. Położenie geograficzne i topograficzne**

Przedmiotowe tereny położone są w obrębie wsi Tabędz w gminie Zambrów, w województwie podlaskim.



W podziale fizyczno–geograficznym Polski według J. Kondrackiego obszar leży w mezoregionie Wysoczyzny Wysokomazowieckiej (843.35), wchodzącej w skład makroregionu Niziny Północnopolaskiej (843.3).

Pod względem topograficznym analizowane tereny usytuowane są na północnym skraju zabudowy wsi Tabędz. Od strony zachodniej teren przylega do drogi gminnej o nawierzchni bitumicznej prowadzącej do wsi Pstrągi-Gniewoty.

Najbliższe budynki mieszkalne zlokalizowane są w odległości ok. 30 m w kierunku zachodnim (budynek inwestora), ok. 140 m w kierunku południowym od granic nieruchomości.

## **2. Charakterystyka środowiska przyrodniczego**

Teren położony jest w obrębie dolinki erozyjno-denudacyjnej wciętej w taras erozyjno-akumulacyjnej jednego z dopływów rzeki Gać i wyniesiony do około 115 m n.p.m. Powierzchnia terenu jest płaska ze spadkami do 2 %.

W podłożu zalegają holocenijskie osady rzeczne fluwialne i aluwialne wykształcone jako piaski humusowe i namuły den dolinnych. Są to grunty o dużej ściśliwości nieskonsolidowane nawodnione i grunty mineralne luźne lub spoiste o ograniczonej parametrach geotechnicznych.

Pokrywą glebową tworzą gleby hydrogeniczne reprezentowane głównie przez łąkę i fragmentem przez pastwisko w V klasie bonitacyjnej. Gleby charakteryzują się niską przydatnością rolniczą.

W podziale hydrograficznym Polski obszar należy do jednolitej części wód powierzchniowych Gać od źródeł do Jabłonki bez Jabłonki o kodzie PLRW200017263419.

Wody powierzchniowe reprezentuje rów melioracyjny o szerokości 5 m stanowiący w części południowo-wschodnią granicę przedmiotowego terenu. W bezpośrednim sąsiedztwie występują dwa stawy wodne.

W podziale hydrogeologicznym oba teren znajduje się w obszarze jednolitej części wód podziemnych (JCWPd) o kodzie PLGW200051. Jest to obszar koncentracji wód powierzchniowych i gruntowych tworzących ciągły poziom w utworach przepuszczalnych o zwierciadle swobodnym. Poziom zalegania zwierciadła w dużej mierze uzależniony jest od poziomu wód w ciekach oraz os. ilości opadów atmosferycznych. Przy niskim stanie wód i suchym okresie poziom wód gruntowych obniża się do 2 m p.p.t.

Szacę roślinną stanowią zbiorowiska roślinności łąkowo-pastwiskowej. Od południowego wschodu wzdłuż rowu melioracyjnego porasta mały kompleks leśny wykształcony na siedlisku olśu z drzewostanem olchy w wieku 60-70 lat.

Z kolei na północny-zachód występuje bór mieszany świeży z drzewostanem sosnowym o zróżnicowanej strukturze wiekowej z domieszka brzozy i dębu, stanowiący obrzeża dużego kompleksu leśnego Czerwony Bór.

Na analizowanym obszarze średnia roczna temperatura wynosi  $+8,7^{\circ}\text{C}$ , w sezonie zimowym  $-0,5^{\circ}\text{C}$ , a w okresie letnim  $+11,5^{\circ}\text{C}$ .

Najczęściej występują wiatry z kierunku W-SW, najrzadziej natomiast wiatry z kierunku NE. Najwyższe prędkości uzyskują wiatry południowo-zachodnie, które charakteryzują się średnimi prędkościami na poziomie 3,5m/s.

## **2. Jakość i zagrożenia środowiska przyrodniczego**

Zgodnie z Załącznikiem nr 2 do rozporządzenia nr 5/2015 Dyrektora Regionalnego Zarządu Gospodarki Wodnej w Warszawie z dnia 3 kwietnia 2015 r. stan wód JCWP Gać od źródeł do Jabłonki bez Jabłonki oceniany jest jako zły, jest zagrożony ryzykiem nieosiągnięcia celów środowiskowych. Głównym celem środowiskowym jest osiągnięcie co najmniej dobrego stanu ekologicznego oraz utrzymanie co najmniej dobrego stanu chemicznego.

Wody podziemne należą do JCWPd nr 51. Stan ilościowy i chemiczny wód oceniany jest jako dobry, a ocena stanu jako niezagrażona ryzykiem nieosiągnięcia celów środowiskowych.

Środowisko gruntowo-wodne podlega stałym zagrożeniom wynikającym z prowadzonej gospodarki rolnej (nawożenie gruntów rolnych nawozami naturalnymi oraz stan techniczny szamb, zbiorników na gromadzenie gnojówki i gnojowicy oraz składowanie obornika).

Głównym źródłem zanieczyszczeń powietrza atmosferycznego są paleniska domowe i kotłownie lokalne, zwłaszcza w sezonie grzewczym, generujące niebezpieczne dla zdrowia człowieka związki siarki, węgla, azotu i węglowodorów. Dodatkowym czynnikiem kumulującym zanieczyszczenia jest ruch pojazdów samochodowych oraz praca maszyn i sprzętu rolniczego w czasie prac polowych generujące spaliny i pył zawieszony.

Na terenach bezpośrednio sąsiadujących z drogami zanieczyszczeniom spowodowanym emisją zanieczyszczeń komunikacyjnych może podlegać pokrywa glebowa.

Z ruchem samochodowym oraz pracą maszyn i sprzętu rolniczego związane zjawisko pogorszenia klimatu akustycznego środowiska. Dopuszczalne poziomy hałasu reguluje Rozporządzenie Ministra Środowiska z dnia 14 czerwca 2007 r. w sprawie dopuszczalnych poziomów hałasu w środowisku (Dz. U. z 2014 roku poz. 112).

### **3. Stan środowiska w przypadku braku realizacji planu miejscowego**

W przypadku braku realizacji ustaleń planu miejscowego stan środowiska przyrodniczego na przedmiotowym terenie nie ulegnie zmianom. Teren przewidziany pod realizację zabudowy usługowo-produkcyjnej pozostanie w dalszym ciągu w użytkowaniu rolniczym bez prawa zabudowy.

## **VII. STAN ŚRODOWISKA NA OBSZARACH OBJĘTYCH PRZEWIDYWANYM ZNACZĄCYM ODDZIAŁYWANIEM**

Do obszarów objętych znaczącym oddziaływaniem należy zaliczyć tereny, w których zostały przekroczone dopuszczalne normy środowiskowe pogarszające stan środowiska oraz warunki zdrowia i życia ich mieszkańców.

Znaczące oddziaływanie zabudowy produkcyjnej przejawia się poprzez ponadnormatywne zrzuty ścieków przemysłowych (technologicznych) i komunalnych (socjalno-bytowych), emisji zanieczyszczeń powietrza atmosferycznego (gazy, pyły, spaliny), generowanie hałasu (środki transportu) szkodliwe dla zdrowia człowieka i zwierząt.

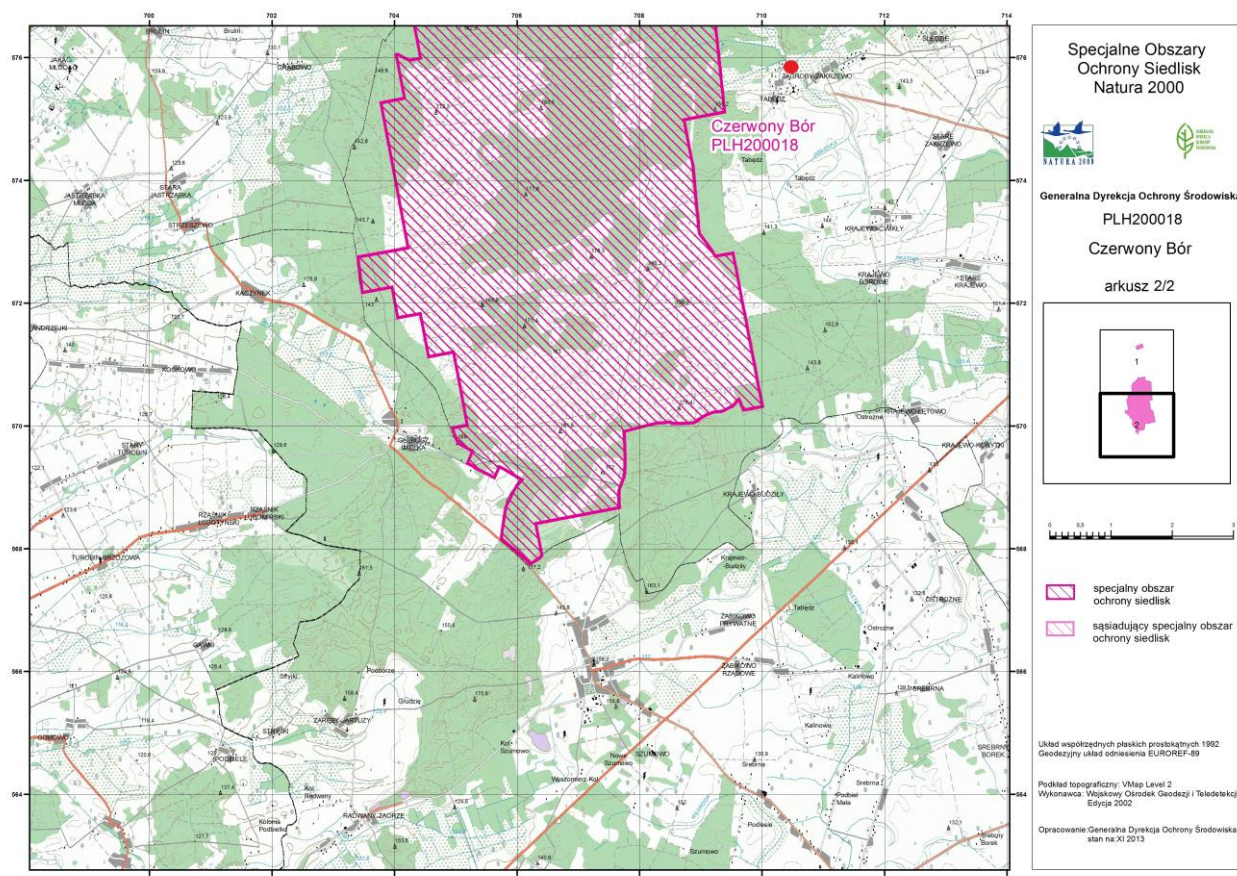
Zgodnie z Rozporządzeniem Rady Ministrów z dnia 26 września 2019 roku w sprawie przedsięwzięć mogących znacząco oddziaływać na środowisko (Dz. U. z 2019 r. poz. 1839 ze zm.) do przedsięwzięć mogących potencjalnie znacząco oddziaływać na środowisko zalicza się:

- zabudowę przemysłową (produkcyjną wraz z towarzyszącą jej infrastrukturą, o powierzchni zabudowy nie mniejszej niż 1 ha (§ 3 ust. 1 pkt 52 lit. b) – w projekcie planu miejscowego jest to teren oznaczony symbolem UH-PP o powierzchni 1,43 ha.

Zatem dla przedmiotowego przedsięwzięcia może zachodzić konieczność przeprowadzenia postępowania w sprawie oceny oddziaływania na środowisko, ustalanego fakultatywnie.

## VIII. ISTNIEJĄCE PROBLEMY OCHRONY ŚRODOWISKA ISTOTNE Z PUNKTU WIDZENIA REALIZACJI ZMIANY MIEJSCOWEGO PLANU ZAGOSPODAROWANIA PRZESTRZENNEGO, W SZCZEGÓLNOŚCI DOTYCZĄCE OBSZARÓW PODLEGAJĄCYCH OCHRONIE NA PODSTAWIE USTAWY Z DNIA 16 KWIEŹNIA 2004 ROKU O OCHRONIE PRZYRODY

W granicach opracowania nie występują obiekty i obszary ochrony przyrody w rozumieniu przepisów ustawy z dnia 16 kwietnia 2004 r. o ochronie przyrody (t.j. Dz. U. z 2022 r. poz. 916 ze zm.).



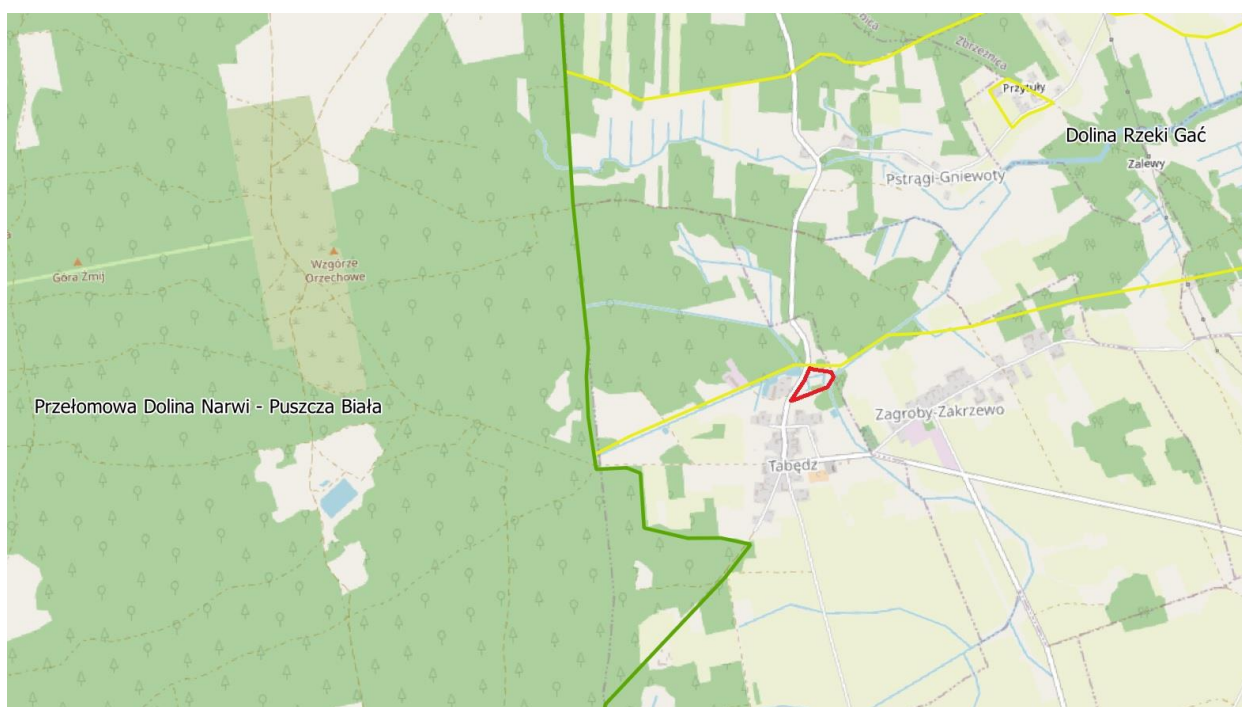
W najbliższym sąsiedztwie znajduje się specjalny obszar ochrony siedlisk Natura 2000 Czerwony Bór PLH 200018 (około 1,0 km w kierunku zachodnim).

Zgodnie z ustaleniami Planu zagospodarowania przestrzennego województwa podlaskiego teren będący przedmiotem opracowania położony jest w bezpośrednim sąsiedztwie obszarów aktywnych powiązań przyrodniczych, jakim jest sieć korytarzy ekologicznych. Najbliższy z nich to korytarz ekologiczny uzupełniający KPnC-5D Dolina Rzeki Gać, który przebiega w bezpośrednim sąsiedztwie na północ od przedmiotowego terenu. Z kolei kompleks leśny Czerwony Bór stanowi korytarz ekologiczny główny GKPnC-3A Przełomowa Dolina Narwi – Puszcza Biała i oddalony jest o około 1 km w kierunku zachodnim.

Korytarze ekologiczne to tereny leśne, zakrzaczone i podmokłe z naturalną roślinnością o przebiegu liniowym (pasowym), położone pomiędzy płatami obszarów siedliskowych. Korytarze zapewniają zwierzętom odpowiednie warunki do przemieszczania się, dają możliwość schronienia i dostęp do pokarmu. Są niezwykle ważne ze względu na fragmentację środowiska

(podział siedliska na małe, odizolowane od siebie płyty) wskutek działalności człowieka i przekształcenia powierzchni ziemi.

Ze względu na lokalną skalę oddziaływania planowanych przedsięwzięć polegających na lokalizacji zabudowy usługowo-produkcyjnej nie przewiduje się wpływu tych przedsięwzięć na stan funkcjonowania środowiska oraz powiązania przyrodnicze (ciągłość przestrzenna) w wymienionych powyżej korytarzach ekologicznych. Nie wystąpią zatem problemy, które mogłyby utrudnić lub uniemożliwić realizację ustaleń planu miejscowego w odniesieniu do form ochrony przyrody występujących w sąsiedztwie, tj. obszaru Natura 2000 Czerwony Bór PLH200018 oraz korytarzy ekologicznych: główny GKpNc-3A Przełomowa Dolina Narwi – Puszcza Biała i KPnC-5D Dolina Rzeki Gać.



#### **IX. CELE OCHRONY ŚRODOWISKA USTANOWIONE NA SZCZEBLU MIĘDZY-NARODOWYM, WSPÓLNOTOWYM I KRAJOWYM, ISTOTNE Z PUNKTU WIDZENIA PROJEKTOWANEGO DOKUMENTU, ORAZ SPOSOBY, W JAKICH TE CELE I INNE PROBLEMY ŚRODOWISKA ZOSTAŁY UWZGLĘDNIONE PODCZAS OPRACOWYWANIA ZMIANY MIEJSCOWEGO PLANU ZAGOSPODAROWANIA PRZESTRZENNEGO**

Cele ochrony środowiska określone w dokumentach międzynarodowych, wspólnotowych i krajowych zostały uwzględnione w projektowanym dokumencie poprzez zastosowanie przepisów polskiego prawa dostosowanego do prawa międzynarodowego, wprowadzeniu zasad i kierunków ochrony środowiska wynikających z przyjętych przez Polskę konwencji i umów międzynarodowych, w tym dyrektyw Unii Europejskiej.

### **1. Dyrektywa Rady 85/337/EWG z dnia 27 czerwca 1985 r. w sprawie oceny skutków wywieranych przez niektóre przedsięwzięcia publiczne i prywatne na środowisko naturalne**

Dyrektywa ta preferuje zasadę, że najlepsza polityka ochrony środowiska polega na zapobieganiu powstawania zanieczyszczeń i zagrożeń u źródła; niż na późniejszych próbach przeciwdziałania ich skutkom. Zezwolenia na publiczne lub prywatne przedsięwzięcia, które mogą znacząco oddziaływać na środowisko, powinny być udzielane jedynie po uprzednim wykonaniu oceny możliwych znaczących skutków środowiskowych tych przedsięwzięć. Oddziaływanie przedsięwzięcia na środowisko musi być oceniane ze względu na ochronę zdrowia, poprawę jakości życia poprzez poprawę warunków środowiskowych oraz zachowanie różnorodności gatunków i zdolności reprodukcyjnej ekosystemów.

W odniesieniu do planowanych przedsięwzięć wdrożenie dyrektywy będzie dokonane według przepisów Działu V ustawy z dnia 3 października 2008 r. o udostępnieniu informacji o środowisku i jego ochronie, udziale społeczeństwa w ochronie środowiska oraz ocenach oddziaływania na środowisko (t.j. Dz. U. z 2022 r., poz. 1029 ze zm.) w procedurze oceny oddziaływania przedsięwzięcia na środowisko.

### **2. Dyrektywa 2001/42/WE Parlamentu Europejskiego i Rady z dnia 27 czerwca 2001 r. w sprawie oceny wpływu niektórych planów i programów na środowisko**

Celem dyrektywy jest zapewnienie wysokiego poziomu ochrony środowiska i przyczynienie się do uwzględnienia aspektów środowiskowych w przygotowaniu i przyjmowaniu planów i programów w celu wspierania stałego rozwoju poprzez zapewnienie, że zgodnie z niniejszą dyrektywą dokonywana jest ocena wpływu na środowisko niektórych planów i programów, które potencjalnie mogą powodować znaczący wpływ na środowisko.

W odniesieniu do projektu miejscowego planu zagospodarowania przestrzennego cele dyrektywy są realizowane poprzez udział społeczeństwa w opracowaniu dokumentów oraz strategiczną ocenę oddziaływania na środowisko, a także w trybie przepisów ustawy z dnia 27 marca 2003 r. o planowaniu przestrzennym i zagospodarowaniu przestrzennym.

### **3. Dyrektywa 2003/4/WE Parlamentu Europejskiego i Rady z dnia 23 stycznia 2003 r. w sprawie publicznego dostępu do informacji dotyczących środowiska**

Celem dyrektywy jest zagwarantowanie prawa dostępu do informacji o środowisku, które znajduje się w posiadaniu organów władzy publicznej lub, które są przeznaczone dla tych organów oraz określenie podstawowych warunków i praktycznych ustaleń dotyczących tego prawa. Cel ten w odniesieniu do projektowanego dokumentu będzie spełniony poprzez procedurę oceny strategicznej oddziaływania na środowisko miejscowego planu zagospodarowania przestrzennego.

**4. Ramowa Konwencja Narodów Zjednoczonych w sprawie zmian klimatu sporządzona w Nowym Jorku dnia 9 maja 1992 r. ratyfikowana przez Polskę w roku 1996 oraz protokół z Kioto z 11 grudnia 1997 r. do tej konwencji ratyfikowany przez Polskę w 2002 r.**

Celem Konwencji i powiązanych z nią dokumentów prawnych jest doprowadzenie do ustabilizowania koncentracji gazów cieplarnianych w atmosferze na poziomie, który zapobiegałby niebezpiecznej antropogenicznej ingerencji w system klimatyczny. Poziom taki powinien być osiągnięty w czasie wystarczającym do naturalnej adaptacji ekosystemów do zmian klimatu.

Oddziaływanie planowanych przedsięwzięć z punktu widzenia celu konwencji dotyczyć będzie wprowadzenia ustaleń w stosowaniu proekologicznych nośników energii oraz stosowania niskoemisyjnych źródeł energii.

**5. Pakiet klimatyczno-energetyczny dla Unii Europejskiej z 2007 roku**

Przyjęty na szczycie UE pakiet energetyczno-klimatyczny ma charakter inicjatywy regionalnej, której istotą jest szybkie podjęcie skutecznej walki ze zmianami klimatycznymi. Pakiet ten ma stanowić podstawę do radykalnych zmian w funkcjonowaniu sektora energii w krajach UE. Główne zmiany wynikające z przyjęcia pakietu mają dotyczyć osiągnięcia do 2020 r. przez wszystkie kraje UE celów obejmujących zmniejszenie emisji CO<sub>2</sub> oraz zwiększenie efektywności energetycznej.

Realizacja ustaleń planu miejscowego pośrednio będzie miała wpływ na osiągnięcie ww. celów poprzez stosowanie urządzeń i technologii niskoenergetycznych i niskoemisyjnych ograniczających wpływ na stan warunki aerosanitarnie.

**6. Ramowa Dyrektywa Wodna przyjęta w Państwie Gospodarowania Wodami w Dorzeczu Wisły**

Celem środowiskowym jest osiągnięcie co najmniej dobrego stanu ekologicznego oraz utrzymanie co najmniej dobrego stanu chemicznego wód powierzchniowej na obszarze JCWP Gać od źródeł do Jabłonki bez Jabłonki o kodzie PLRW200017263419.

W odniesieniu do wód podziemnym dla JCWPd PLGW200051 celem środowiskowym jest utrzymanie dobrego stanu chemicznego, utrzymanie dobrego stanu ilościowego, a jakość wody do spożycia nie powinna ulegać pogorszeniu. Osiągnięcie tego celu zdefiniowane zostało jako niezagrażone.



## **X. PRZEWIDYWANE ZNACZĄCE ODDZIAŁYWANIA, W TYM ODDZIAŁYWANIA BEZPOŚREDNIE, POŚREDNIE, WTÓRNE, SKUMULOWANE, KRÓTKOTERMINOWE, ŚREDNIOTERMINOWE I DŁUGOTERMINOWE, STAŁE I CHWILOWE ORAZ POZYTYWNE I NEGATYWNE, NA CELE I PRZEDMIOT OCHRONY OBSZARU NATURA 2000 ORAZ INTEGRALNOŚĆ TEGO OBSZARU ORAZ NA ŚRODOWISKO**

Przeznaczenie terenów pod zabudowę usługowo-produkcyjną wraz z towarzyszącą jej infrastrukturą techniczną skutkować będzie oddziaływaniami na poszczególne elementy środowiska, a więc na rzeźbę terenu, budowę geologiczną, stosunki wodne, szatę roślinną, zwierzęta, klimat lokalny, w tym klimat akustyczny i warunki aerosanitarne, krajobraz naturalny, na ludzi.

### **1. Oddziaływanie na rzeźbę terenu**

Realizacja zabudowy usługowo-produkcyjnej nie będzie w znaczący sposób oddziaływać na powierzchnię ziemi. Teren przedmiotowej działki jest płaski ze spadkami do 2%, w związku z czym nie przewiduje się zmian w ukształtowaniu terenu, w tym tworzenia nasypów budowlanych i drogowych, czy jakichkolwiek zagłębień. Zakres niwelacji terenu będzie ograniczony do niezbędnego minimum wynikającego z potrzeb budowlanych.

### **2. Oddziaływanie na budowę geologiczną i zasoby naturalne**

W podłożu terenu występują grunty o ograniczonych parametrach geotechnicznych wymagających odpowiednich zabiegów w celu posadowienia zabudowy.

Oddziaływanie zabudowy usługowo-produkcyjnej oraz terenów komunikacji wewnętrznej na budowę geologiczną dotyczyć będzie zatem likwidacji warstwy geologicznej w obrębie posadowienia zabudowy. Wydobyta z wykopów ziemia użyta będzie do niezbędnej niwelacji terenu oraz zagospodarowania terenów przeznaczonych pod towarzyszącą inwestycji zieleń o charakterze izolacyjno-ozdobną.

Oddziaływanie na struktury geologiczne ma charakter bezpośredni, stały, negatywny i nieodwracalny.

### **3. Oddziaływanie na gleby**

W trakcie prac ziemnych w obrębie fundamentowania budynków likwidacji ulegnie pokrywa glebowa (zerwanie i przemieszczenie powierzchniowej warstwy glebowej), która ponownie zostanie wykorzystana do zagospodarowania terenu wokół zabudowy.

### **4. Oddziaływanie na wody powierzchniowe**

Wokół terenu przeznaczonego pod zabudowę usługowo-produkcyjną funkcjonuje sieć rowów melioracyjnych odprowadzających nadmiar wód opadowych i roztopowych do rzeki Gać.

Zakłada się, że ścieki powstające w obrębie terenu produkcyjno-usługowego będą odprowadzane do zakładowej oczyszczalni ścieków oraz do szczelnych zbiorników z wywozem do oczyszczalni ścieków w Zambrowie.

## **5. Oddziaływanie na wody podziemne**

Utwardzanie podłoża w obrębie terenów zabudowy oraz układu komunikacyjnego spowoduje przyspieszony i skanalizowany spływ wód opadowych kosztem dotychczasowego zasilania infiltracyjnego wód gruntowych. Wiązać się to będzie ze stosowaniem nieprzepuszczalnych nawierzchni uniemożliwiających wsiąkanie wód w głąb podłoża.

Zakładany w projekcie planu miejscowego obowiązek odprowadzania ścieków do oczyszczalni zakładowej i szczelnego zbiornika bezodpływowego pozwoli na minimalizację oddziaływania na wody podziemne.

Należy zaznaczyć, że przedmiotowe tereny położone są poza granicami Głównego Zbiornika Wód Podziemnych Nr 215 „Niecka Warszawska”.

## **6. Oddziaływanie na powietrze atmosferyczne**

W przypadku realizacji zabudowy usługowo-produkcyjnej oddziaływanie na powietrze atmosferyczne przejawiać się będzie poprzez emisje zanieczyszczeń gazowych i pyłowych (spaliny, pył zawieszony). Oddziaływania dotyczyć będą fazy budowy, jak również fazy funkcjonowania obiektu usługowo-produkcyjnego.

Oddziaływania na warunki aerosanitarnie wystąpią zarówno na etapie prac budowlano-montażowych, jak i funkcjonowania, a dotyczyć będą emisji spalin generowanych przez środki transportu oraz maszyny budowlane.

## **7. Oddziaływanie na warunki klimatyczne**

Realizacja zabudowy wpłynie na zmianę warunków klimatu lokalnego. Zmianom ulegną warunki termiczne, wilgotnościowe, solarne i wietrzne. Realizacja zabudowy i w jej konsekwencji zmniejszenie powierzchni biologicznie czynnej spowoduje zwiększenie amplitudy temperatur dobowych i obniżenie amplitudy temperatury rocznej.

W wyniku zmniejszenia parowania zmniejszy się również wilgotność względna powietrza. Utwardzenie podłoża przyczyni się do skrócenia długości zalegania pokrywy śnieżnej.

Pojawienie się nowej zabudowy kubaturowej i nowych zadrzewień zmodyfikuje siłę i kierunki przewietrzania terenu.

Będą to oddziaływania pośrednie, długoterminowe i stałe, nieodwracalne i negatywne.

## **8. Oddziaływanie na klimat akustyczny**

Na etapie realizacji przedsięwzięć pojawi się hałas budowlany związany z pracą sprzętu budowlanego oraz transportem materiałów budowlanych. W trakcie funkcjonowania zabudowy generowany będzie hałas produkcyjny oraz komunikacyjny, związane z funkcjonowaniem obiektu usługowo-produkcyjnego.

Będą to oddziaływania bezpośrednie, długoterminowe, odwracalne i negatywne.

## **9. Oddziaływanie na rośliny, zwierzęta i siedliska przyrodnicze**

W wyniku realizacji zabudowy wraz z usunięciem warstwy glebowej likwidacji ulegnie integralnie z nią związany świat mikroflory i mikrofauny. Wraz z likwidacją agrocenozy ograniczeniom uleg mogą populacje owadów, płazów, ptaków i drobnych ssaków.

Po zakończeniu prac budowlanych na terenach projektowanej zabudowy pojawią się nasadzenia zieleni w formie drzew, krzewów, trawników itp. Na nowe siedliska powrócą owady, płazy, ptaki i ssaki towarzyszące terenom zurbanizowanym.

Oddziaływania na etapie budowy będą miały charakter bezpośredni, krótkoterminowy i negatywny, a po realizacji pośredni, stały i pozytywny.

## **10. Oddziaływanie na krajobraz naturalny**

Tereny opracowania reprezentują obecnie typ krajobrazu rolno-leśnego pozostającego w bezpośrednim sąsiedztwie terenów zainwestowania wsi Tabędz.

W trakcie realizacji ustaleń planu miejscowego w krajobrazie pojawią się nowe obiekty kubaturowe (zakład usługowo-produkcyjny, oczyszczalnia ścieków), układ komunikacyjny (drogi zakładowe i parkingi) urządzenia infrastruktury technicznej (wodociąg, sieć kanalizacji sanitarnej, sieć elektroenergetyczna i teletechniczna), zieleń urządzona, obce środowisku naturalnemu. Zmiany w krajobrazie będą stałe długoterminowe i odwracalne (faza likwidacji).

## **11. Oddziaływanie na zabytki i dobra materialne**

W granicach opracowania nie występują obiekty kultury materialnej objęte prawną formą ochrony dziedzictwa kulturowego i zabytków oraz dóbr kultury współczesnej w rozumieniu ustawy z dnia 23 lipca 2003 roku o ochronie zabytków i opiece nad zabytkami (t.j. Dz. U. z 2022 r. poz. 840).

Zgodnie z ustawą w trakcie prowadzenia robót ziemnych w przypadku odkrycia przedmiotu, co do którego istnieje przypuszczenie, iż jest on zabytkiem, należy wstrzymać wszelkie prace, zabezpieczyć przedmiot oraz niezwłocznie zawiadomić wojewódzkiego konserwatora zabytków lub wójta gminy.

Istniejące dobra materialne stanowi jedynie droga publiczna. Planowana zabudowa usługowo-produkcyjna wraz z towarzyszącą infrastrukturą spowodują zwiększenie zasobu dóbr materialnych. Będą to oddziaływania o charakterze stałym i pozytywnym.

## **12. Oddziaływanie na ludzi**

Proces oddziaływania ustaleń planu miejscowego na ludzi zaznaczy się zarówno na etapie realizacji ustaleń planu, jak również na etapie funkcjonowania obiektu produkcyjno-usługowego. Będą tu występować uciążliwości związane z emisją pyłów, spalin i hałasu w obrębie placu budowy i drogi dojazdowej. Oddziaływania te dotyczyć będą przede wszystkim pracowników zatrudnionych na budowie.

Prace budowlane prowadzone będą w porze dziennej i przy użyciu sprawnego sprzętu, co powinno ograniczyć oddziaływanie akustyczne na sąsiednią zabudowę zagrodową we wsi Tabędz.

Po zakończeniu realizacji zabudowy większość uciążliwości zaniknie, pozostaną jedynie oddziaływania związane z funkcjonowaniem zakładu usługowo-produkcyjnego.

Oddziaływania na ludzi na etapie budowy będą miały charakter bezpośredni, krótkoterminowy, negatywny i odwracalny, a po realizacji pośredni, stały i negatywny.

### 13. Oddziaływanie na obszar Natura 2000

Jak wcześniej wspomniano tereny objęte opracowaniem planu miejscowego położone są poza granicami obszarów ochrony przyrody.

W najbliższym sąsiedztwie (około 1 km w kierunku zachodnim) znajduje się specjalny obszar ochrony siedlisk Natura 2000 Czerwony Bór PLH 200018.

Planowane przedsięwzięcie będzie miało charakter lokalny o małej skali oddziaływania na środowisko i ludzi. Nie wystąpią zatem zagrożenia dla wód powierzchniowych występujących w obszarze naturalnym, brak jest również powiązań florystycznych i faunistycznych.

Należy zatem stwierdzić, że realizacja ustaleń planu miejscowego nie będzie miała bezpośredniego lub pośredniego wpływu na stan obszarów Natura 2000 w odniesieniu do siedlisk przyrodniczych, gatunków roślin i zwierząt występujących na obszarze oraz na ich integralność.

### 14. Wzajemne oddziaływanie

Poszczególne elementy środowiska, takie jak: ludzie, rzeźba terenu, budowa geologiczna, wody powierzchniowe i podziemne, pokrywa glebowa, szata roślinna, klimat lokalny, krajobraz naturalny, zasoby naturalne i dobra materialne są ze sobą powiązane oraz tworzą integralną całość. Dlatego też negatywny wpływ na jeden z czynników, może przejawiać się pogorszeniem stanu całego ekosystemu. Wzajemne wzmocnienie występujących oddziaływań w danym środowisku powoduje, że łączny efekt jest większy od sumy efektów ich działania oddzielnego.

Z punktu widzenia zdrowia ludzi najważniejsze są oddziaływania na środowisko gruntowo-wodne, powietrze atmosferyczne i klimat akustyczny.

W oparciu o przedstawiony opis środowiska i analizę oddziaływań oraz ewentualnych zmian można stwierdzić, że przy zastosowaniu rozwiązań przedstawionych w niniejszej prognozie, nie wystąpią wzajemne negatywne oddziaływania pomiędzy poszczególnymi elementami środowiska.

#### Rodzaje oddziaływań na poszczególne elementy środowiska i obszar Natura 2000

L.p.	Elementy środowiska	teren zabudowy usługowo-produkcyjnego
1.	Ludzie	hałas i wibracje oraz zapylenie w fazie budowy oraz funkcjonowania przedsięwzięcia
2.	Powietrze	zanieczyszczenie powietrza w związku z pojawieniem się źródeł emisji zanieczyszczeń - wzrost spalin związanych ze środkami transportu i produkcji, zapylenie w fazie budowy, mniejsze w fazie funkcjonowania

3.	Wody	możliwość zanieczyszczenia wód powierzchniowych i gruntowych w trakcie realizacji i funkcjonowania obiektu usługowo-produkcyjnego wraz z infrastrukturą techniczną
4.	Powierzchnia ziemi	zajęcie powierzchni rolnej, możliwość zaśmiecania terenu w fazie budowy i funkcjonowania
5.	Gleba	zerwanie pokrywy glebowej w obrębie posadowienia zabudowy i realizacji komunikacji wewnętrznej
6.	Roślinność	likwidacja zbiorowisk roślinności łąkowo-pastwiskowej w fazie budowy, pojawienie się nasadzeń drzew i krzewów oraz niskiej zieleni urządzonej wokół obiektu usługowo-produkcyjnego i ciągów komunikacji wewnętrznej w fazie funkcjonowania
7.	Świat zwierząt	likwidacja mikrofauny w fazie realizacji i funkcjonowania zabudowy
8.	Promieniowanie	nie przewiduje się znaczących oddziaływań w tym zakresie
9.	Klimat	zmiana warunków termicznych, wilgotnościowych, wietrznych, solarnych zarówno w fazie budowy, jak i funkcjonowania
10.	Krajobraz	pogorszenie walorów estetyczno-krajobrazowych
11.	Oddziaływanie na zabytki i dobra materialne	brak oddziaływań
12.	Obszary Natura 2000	brak oddziaływań

**XI. ROZWIĄZANIA MAJĄCE NA CELU ZAPOBIEGANIE, OGRANICZANIE LUB KOMPENSACJĘ PRZYRODNICZĄ NEGATYWNYCH ODDZIAŁYWAŃ NA ŚRODOWISKO, MOGĄCYCH BYĆ REZULTATEM REALIZACJI ZMIANY MIEJSCOWEGO PLANU ZAGOSPODAROWANIA PRZESTRZENNEGO, W SZCZEGÓLNOŚCI NA CELE I PRZEDMIOT OCHRONY OBSZARU NATURA 2000 ORAZ INTEGRALNOŚĆ TEGO OBSZARU**

Realizacja projektowanej usługowo-produkcyjnej z towarzyszącą infrastrukturą wymagać będzie kilku rozwiązań mających na celu zapobieganie, ograniczanie lub kompensację przyrodniczą negatywnych oddziaływań na środowisko.

Podstawową kwestią będzie rozwiązanie gospodarki wodno-ściekowej w celu ochrony wód powierzchniowych i podziemnych oraz gruntu przed zanieczyszczeniami pochodzącymi z prowadzonej działalności produkcyjno-usługowej.

Ścieki przemysłowe i komunalne będą kierowane poprzez wewnętrzną sieć kanalizacyjną do własnej oczyszczalni.

Z kolei wody opadowe i roztopowe będą odprowadzane powierzchniowo na własny teren, a spływające z utwardzonych placów winny być wstępnie oczyszczane z substancji ropopochodnych w separatorze, a następnie odprowadzane do gruntu.

Ochronę powietrza atmosferycznego przed uciążliwymi emisjami zapewni stosowanie proekologicznych nośników energii cieplnej (np. energia elektryczna, gaz, biomasa, kolektory słoneczne i innych nieuciążliwych dla otoczenia źródeł energii).

Ochronę powierzchni ziemi zapewni ograniczanie przekształceń istniejącego ukształtowania terenów do niezbędnego minimum wynikającego z prac budowlanych związanych z realizacją obiektów budowlanych oraz gromadzenie i segregacja powstających odpadów poprodukcyjnych oraz komunalnych i ich odbiór przez uprawnione podmioty gospodarcze.

W ochronie klimatu akustycznego należy stosować zasadę przestrzegania dopuszczalnych poziomów hałasu dla sąsiadujących terenów zabudowy zagrodowej, określonych w przepisach odrębnych.

Realizacja zabudowy nie może powodować utrudnień w funkcjonowaniu istniejącego systemu melioracji wodnych. W tym celu należy zapewnić utrzymanie drożności istniejącej sieci drenażu poprzez odpowiednie zagospodarowanie działki. Przebudowa systemu drenażowego może nastąpić po uzgodnieniu z właścicielem lub zarządcą urządzeń.

Nie przewiduje się działań kompensujących straty poniesione w środowisku w wyniku realizacji zabudowy. Realizacja ustaleń planu miejscowego w dostateczny sposób zrekompensuje ewentualne straty w środowisku.

## **XII. ROZWIĄZANIA ALTERNATYWNE DO ROZWIĄZAŃ ZAWARTYCH W MIEJSCOWYM PLANIE ZAGOSPODAROWANIA PRZESTRZENNEGO WRAZ Z UZASADNIENIEM ICH WYBORU ORAZ OPIS METOD DOKONANIA OCENY PROWADZĄCEJ DO TEGO WYBORU ALBO WYJAŚNIENIE BRAKU ROZWIĄZAŃ ALTERNATYWNYCH, W TYM WSKAZANIA NAPOTKANYCH TRUDNOŚCI WYNIKAJĄCYCH Z NIEDOSTATKÓW TECHNIKI LUB LUK WE WSPÓŁCZESNEJ WIEDZY**

W pracach nad projektem planu miejscowego z uwagi na małą skalę przedsięwzięcia nie rozpatrywano innych rozwiązań funkcjonalno-przestrzennych. W trakcie sporządzania dokumentu nie napotkano na trudności wynikających z niedostatków techniki lub luk we współczesnej wiedzy.

## **XIII. STRESZCZENIE SPORZĄDZONE W JĘZYKU NIESPECJALISTYCZNYM**

Zgodnie z ustawą o udostępnianiu informacji o środowisku i jego ochronie, udziale społeczeństwa w ochronie środowiska oraz o ocenach oddziaływania na środowisko projekt miejscowego planu zagospodarowania przestrzennego wymaga przeprowadzenia strategicznej oceny oddziaływania na środowisko.

W ramach przeprowadzanej strategicznej oceny oddziaływania na środowisko sporządza się prognozę oddziaływania na środowisko projektowanego dokumentu poprzedzoną

uzgodnieniem zakresu i stopnia szczegółowości prognozy z Regionalną Dyрекcją Ochrony Środowiska w Białymstoku i Państwowym Powiatowym Inspektorem Sanitarnym w Zambrowie.

Projekt miejscowego planu zagospodarowania przestrzennego dotyczy przeznaczenia terenu rolnego położonego w obrębie wsi Tabędz w gminie Zambrów z przeznaczeniem pod zabudowę usługowo-produkcyjną.

Dojazd do przedmiotowego terenu zapewni istniejąca droga powiatowa o nawierzchni bitumicznej. W obrębie działki powstaną drogi wewnętrzne z parkingami umożliwiającymi transport towaru oraz dojazd i parkowanie pracownikom zakładu.

Zaopatrzenie w wodę następować będzie z istniejącego wodociągu wiejskiego poprzez rozbudowę istniejącego wodociągu i realizację projektowanego przyłącza. Ustalenia planu dopuszczają realizację własnego ujęcia wód podziemnych.

Powstające w obiektach usługowo-produkcyjnych ścieki komunalne i przemysłowe odprowadzane będą do projektowanej oczyszczalni ścieków.

Zasilanie w energię elektryczną wymagać będzie rozbudowy istniejącej sieci elektroenergetycznej i reakizacji kontenerowego transformatora.

W dalszej części prognozy przedstawiono charakterystykę środowiska przyrodniczego i jego stan sanitarny, w tym czystość i źródła zanieczyszczeń powietrza atmosferycznego, jakość wód powierzchniowych i podziemnych oraz źródła ich zanieczyszczeń, warunki klimatu akustycznego i źródła powstawania hałasu.

W prognozie stwierdzono, że ustalenia planu miejscowego dotyczą inwestycji oddziaływujących na środowisko, czyli obiekty usługowo-produkcyjne. W związku z tym mogą pojawić się źródła zagrożeń dla środowiska w postaci zanieczyszczeń gruntu, wód, powietrza, wzrostu poziomu hałasu.

Realizacja zabudowy usługowej lub produkcyjnej przyczyni się także do przekształceń środowiska polegających na likwidacji pokrywy glebowej i szaty roślinnej w obrębie posadowienia zabudowy, dróg dojazdowych i parkingów, zmianie warunków klimatycznych i krajobrazowych.

Dalej wskazano na występujące problemy ważne z punktu widzenia realizacji projektu planu oraz sposoby uwzględnienia w projekcie dokumentu celów ochrony środowiska ustanowionych na szczeblu międzynarodowym i krajowym.

Analizie poddano oddziaływania ustaleń planu na poszczególne elementy środowiska przyrodniczego, jak: rzeźb terenu, budowę geologiczną, wody powierzchniowe i podziemne, pokrywe glebową, szatę roślinną i leśną, klimat lokalny, obszary Natura 2000, na dobra materialne oraz na ludzi.

Ważną częścią prognozy stanowią rozwiązania mające na celu zapobieganie, ograniczanie lub kompensację (rekompensatę) przyrodniczą negatywnych oddziaływań na środowisko, mogących być rezultatem realizacji projektu planu. Odnoszą się one między innymi do ochrony powierzchni ziemi, ochrony wód powierzchniowych i podziemnych, ochrony powietrza atmosferycznego i klimatu akustycznego, ochrony szaty roślinnej, ochrony walorów krajobrazowych.

W końcowej części stwierdzono, że z uwagi na znaczne oddalenie przedmiotowych terenów od granic państwowych, oddziaływanie ustaleń projektowanego dokumentu nie będzie miało charakteru transgranicznego (międzynarodowego).

### **OŚWIADCZENIE**

Niniejszym oświadczam, że jestem autorem Prognozy oddziaływania na środowisko Miejscowego planu zagospodarowania przestrzennego gminy Zambrów dotyczący części obszaru geodezyjnego Tabędz oraz spełniam wymogi art. 74a ustawy z dnia 3 października 2008 roku o udostępnianiu informacji o środowisku i jego ochronie, udziale społeczeństwa w ochronie środowiska oraz o ocenach oddziaływania na środowisko (Dz. U. z 2021 r. poz. 247 ze zm.).

Jestem świadomy odpowiedzialności karnej za złożenie fałszywego oświadczenia.

mgr Andrzej Lewandowski