



**Prognoza oddziaływania na środowisko**  
**do miejscowego planu zagospodarowania przestrzennego gminy Zambrów,**  
**dotyczącego części obszaru geodezyjnego Stary Skarżyn**

---



25.11.2022 r.



Zespół autorski:	<b>mgr inż. Patrycja Kosyło – kierownik zespołu</b>	 <b>mgr inż. Patrycja Kosyło</b>
	mgr inż. Joanna Jamróz	



## Spis treści

<b>1. Wstęp</b> .....	7
1.1. Podstawa formalno-prawna .....	7
<b>2. Cele ochrony środowiska ustanowione na szczeblu międzynarodowym, wspólnotowym i krajowym, istotne z punktu widzenia realizowanego dokumentu oraz sposoby w jakich te cele i inne problemy środowiska zostały uwzględnione podczas opracowywania dokumentu, a także powiązania z innymi dokumentami</b> .....	7
<b>3. Informacje o powiązaniach z innymi dokumentami, głównych celach projektu planu oraz jego zawartości</b> .....	9
<b>3.1. Powiązania z innymi dokumentami</b> .....	9
3.2. Główne cele sporządzenia planu .....	10
3.3. Zawartość projektowanego dokumentu.....	10
<b>4. Metodyka zastosowana przy sporządzaniu opracowania</b> .....	12
<b>5. Propozycje, dotyczące przewidywanych metod analizy skutków realizacji postanowień projektowanego dokumentu oraz częstotliwość jej przeprowadzania</b> .....	13
<b>6. Transgraniczne oddziaływanie na środowisko</b> .....	13
<b>7. Charakterystyka i stan środowiska przyrodniczego obszaru objętego opracowaniem</b> .....	13
7.1. Geologia i geomorfologia.....	13
7.2. Surowce mineralne .....	14
7.3. Użytkowanie gruntów i gleby .....	14
7.4. Warunki hydrologiczne .....	14
7.4.1. Wody powierzchniowe.....	14
7.4.2. Wody podziemne.....	15
7.5. Klimat i powietrze .....	15
7.6. Walory krajobrazowe .....	16
7.7. Różnorodność biologiczna .....	17
7.7.1. Szata roślinna .....	17
7.7.2. Fauna .....	17
7.8. Powiązania przyrodnicze analizowanych obszarów z otoczeniem .....	17
<b>8. Istniejące problemy ochrony środowiska istotne z punktu widzenia realizacji projektowanego dokumentu, w szczególności dotyczące obszarów podlegających ochronie na podstawie ustawy z dnia 16 kwietnia 2004 r. o ochronie przyrody</b> .....	18
<b>9. Potencjalne zmiany stanu środowiska w przypadku braku realizacji projektowanego dokumentu</b> .....	18
<b>10. Przewidywane znaczące oddziaływania, w tym oddziaływania bezpośrednie, pośrednie, wtórne, skumulowane, krótkoterminowe, średnioterminowe i długoterminowe, stałe, chwilowe oraz pozytywne i negatywne, na cele i przedmioty obszaru Natura 2000 oraz integralność tego obszaru, a także na środowisko</b> .....	18
10.1. Oddziaływanie na ludzi .....	22
10.2. Oddziaływanie na rośliny, zwierzęta oraz różnorodność biologiczną.....	23

10.3. Oddziaływanie na cele i przedmioty ochrony obszarów Natura 2000 .....	23
10.4. Oddziaływania na powiązania przyrodnicze oraz korytarze migracyjne zwierząt i roślin....	23
10.5. Oddziaływanie na krajobraz .....	23
10.6. Oddziaływanie na wodę .....	24
10.7. Oddziaływanie na powietrze .....	24
10.8. Oddziaływanie na klimat.....	24
10.9. Oddziaływanie na powierzchnię ziemi.....	25
10.10. Oddziaływanie na zasoby naturalne .....	25
10.11. Oddziaływanie na zabytki i dobra materialne .....	25
<b>11. Rozwiązania mające na celu zapobieganie, ograniczanie lub kompensację przyrodniczą negatywnych oddziaływań na środowisko, mogących być rezultatem realizacji projektowanego dokumentu, w szczególności na cele i przedmiot ochrony obszaru Natura 2000 oraz integralność tego obszaru .....</b>	<b>26</b>
<b>12. Rozwiązania alternatywne do rozwiązań zawartych w projektowanym dokumencie wraz z uzasadnieniem ich wyboru.....</b>	<b>27</b>
<b>13. Streszczenie w języku niespecjalistycznym .....</b>	<b>27</b>
<b>14. Dokumenty i materiały źródłowe .....</b>	<b>30</b>
Akty prawne uwzględnione w opracowaniu .....	30
<b>Spis rycin i tabel .....</b>	<b>33</b>

## **1. Wstęp**

### **1.1. Podstawa formalno-prawna**

Przedmiotem niniejszego opracowania jest prognoza oddziaływania na środowisko do miejscowego planu zagospodarowania przestrzennego, sporządzonego na podstawie Uchwały Nr 288/XXVII/22 Rady Gminy Zambrów z dnia 20 stycznia 2022 r. w sprawie przystąpienia do sporządzenia miejscowego planu zagospodarowania przestrzennego gminy Zambrów, dotyczącego części obszaru geodezyjnego Stary Skarżyn.

Podstawę prawną niniejszej prognozy stanowią:

- 1) ustawa z dnia 27 marca 2003 r. o planowaniu i zagospodarowaniu przestrzennym (Dz. U. z 2022 r. poz. 503 t.j.);
- 2) ustawa z dnia 27 kwietnia 2001 r. Prawo ochrony środowiska (Dz.U. 2021 poz. 1973 t.j. ze zm.);
- 3) ustawa z dnia 3 października 2008 r. o udostępnianiu informacji o środowisku i jego ochronie, udziale społeczeństwa w ochronie środowiska oraz o ocenach oddziaływania na środowisko (Dz. U. z 2021 r. poz. 2373, t.j. ze zm.).

Prezentowane opracowanie, w myśl art. 46 oraz art. 51 ustawy z dnia 3 października 2008 r. o udostępnianiu informacji o środowisku i jego ochronie, udziale społeczeństwa w ochronie środowiska oraz o ocenach oddziaływania na środowisko, stanowi integralną część procedury przeprowadzenia strategicznej oceny oddziaływania na środowisko.

Zakres i stopień szczegółowości informacji wymaganych w niniejszej prognozie jest zgodny ze stanowiskiem Regionalnego Dyrektora Ochrony Środowiska w Białymstoku przedstawionym w piśmie z dnia 29 lipca 2022 r. znak pisma: WSTII.411.7.2022.MM oraz ze stanowiskiem Państwowego Powiatowego Inspektora Sanitarnego w Zambrowie w piśmie z dn. 11 sierpnia 2022 r. znak pisma: NZ.0523.5.2022. Zakres prognozy jest zgodny z art. 51 ust. 2 ustawy z dnia 3 października 2008 r., o udostępnianiu informacji o środowisku i jego ochronie, udziale społeczeństwa w ochronie środowiska oraz o ocenach oddziaływania na środowisko.

## **2. Cele ochrony środowiska ustanowione na szczeblu międzynarodowym, wspólnotowym i krajowym, istotne z punktu widzenia realizowanego dokumentu oraz sposoby w jakich te cele i inne problemy środowiska zostały uwzględnione podczas opracowywania dokumentu, a także powiązania z innymi dokumentami**

Ochrona środowiska na szczeblu międzynarodowym i wspólnotowym realizowana jest w Polsce, między innymi poprzez wprowadzenie odpowiednich aktów prawnych w tym ustaw i rozporządzeń.

W projektowanym miejscowym planie zagospodarowania przestrzennego (mpzp) oraz przy ocenie oddziaływania na środowisko, uwzględniono cele zawarte w dokumentach o znaczeniu lokalnym, krajowym i międzynarodowym, w szczególności dotyczące:

- działań na rzecz zapewnienia realizacji zasad zrównoważonego rozwoju, przystosowania do zmian klimatu, ochrony różnorodności biologicznej, zawartych w Ustawie z dnia 27 kwietnia

2001 r. Prawo ochrony środowiska, transponującej cele z dokumentów międzynarodowych do prawa polskiego – ustalenia planu uwzględniają:

- zasadę zrównoważonego rozwoju poprzez dopuszczenie realizacji inwestycji z zakresu OZE,
- działań mających na celu kształtowanie struktur przestrzennych wspierających osiągnięcie i utrzymanie wysokiej jakości środowiska przyrodniczego i walorów krajobrazowych Polski, zgodnie z *Koncepcją Przestrzennego Zagospodarowania Kraju 2030*, poprzez:
- integrację działań w zakresie funkcjonowania spójnej sieci ekologicznej kraju jako podstawy ochrony najcenniejszych zasobów przyrodniczych i krajobrazowych – w mpzp zachowano podstawowe funkcje lokalnego systemu powiązań ekologicznych, plan nie narusza najcenniejszych przyrodniczo obszarów gminy;
  - przeciwdziałanie fragmentacji przestrzeni przyrodniczej – m. in. przeznaczenie pod zainwestowanie terenów użytkowanych rolniczo, przekształconych przez człowieka, z dostępem do drogi publicznej;
  - wprowadzanie gospodarowania krajobrazem zgodnie z zapisami Europejskiej Konwencji Krajobrazowej – dokument ustala wskaźniki służące zachowaniu ładu przestrzennego;
  - zmniejszenie obciążenia środowiska powodowanego emisjami zanieczyszczeń do wód, atmosfery i gleb – zmniejszenie uciążliwości emisji zanieczyszczeń z indywidualnych gospodarstw, rozwiązanie problemów z gromadzeniem, segregowaniem i utylizacją odpadów zgodnie z *Wojewódzkim Planem Gospodarki Odpadami dla województwa podlaskiego* oraz ustawą z dnia 14 grudnia 2012 r. o odpadach, ustawą z dnia 13 września 1996 r. o utrzymaniu czystości i porządku w gminach – w projektowanym dokumencie nie wprowadza się ustaleń mogących skutkować ponadnormatywną emisją zanieczyszczeń do gleb, wód i atmosfery; gospodarka odpadami będzie zgodna z obowiązującymi zasadami na terenie gminy;
  - zwiększenie odporności struktury przestrzennej kraju na zagrożenia naturalne i utratę bezpieczeństwa energetycznego oraz kształtowanie struktur przestrzennych wspierających zdolności obronne państwa, w tym wytwarzanie energii z odnawialnych źródeł (OZE) – plan dopuszcza stosowanie odnawialnych źródeł energii;
  - wzrost wymaganego udziału energii ze źródeł odnawialnych – zgodnie z pakietem klimatyczno-energetycznym przyjętym przez KE w 2014 r. do 2030 r. udział energii ze źródeł odnawialnych ma stanowić 32% w całkowitym zużyciu energii we Wspólnocie. Celem krajowym w zakresie udziału energii ze źródeł odnawialnych w ostatecznym zużyciu energii brutto w 2030 r. jest osiągnięcie poziomu 21-23% – w planie wprowadza się zapisy dopuszczające stosowanie odnawialnych źródeł energii, co wpisuje się w cele krajowe i międzynarodowe w zakresie produkcji energii ze źródeł alternatywnych;
- zapewnienia zrównoważonego i harmonijnego rozwoju województwa poprzez ochronę wód podziemnych i powierzchniowych; przeciwdziałania rozpraszaniu zabudowy na terenach otwartych; przestrzegania zasady minimalizowania kolizji i konfliktów przestrzennych, polegającej na wyborze rozwiązań neutralnych przyrodniczo, a w przypadku ich braku rozwiązań najmniej kolizyjnych; utrzymania walorów środowiska przyrodniczego i krajobrazu – mpzp uwzględnia założenia planu wojewódzkiego;
- utrzymania norm odnośnie jakości gleb określonych w przepisach szczegółowych - ustawa z dnia 3 lutego 1995r. o ochronie gruntów rolnych i leśnych – niewprowadzanie przeznaczeń i obiektów mogących obniżyć jakość gleby w stopniu znaczącym;
- ochrony wód powierzchniowych i podziemnych oraz prowadzenia odpowiedniej gospodarki wodno-ściekowej określonej w przepisach szczegółowych – ustawa z dnia 20 lipca 2017 r. Prawo



wodne, ustawa z dnia 27 kwietnia 2001 r. Prawo ochrony środowiska; ustawa z dnia 7 czerwca 2001r. o zbiorowym zaopatrzeniu w wodę i zbiorowym odprowadzaniu ścieków, Ramowa Dyrektywa Wodna, Program wodno-środowiskowy kraju, Plan gospodarowania wodami w obszarze dorzecza Wisły – w planie uwzględniono konieczność ochrony wód podziemnych i powierzchniowych;

- utrzymania norm odnośnie dopuszczalnych poziomów hałasu w środowisku, określonych w przepisach szczegółowych, tj.: ustawa Prawo ochrony środowiska z dnia 27 kwietnia 2001 r. oraz odpowiednie rozporządzenia do niej;
- ochrony korytarzy ekologicznych, siedlisk przyrodniczych, różnorodności biologicznej – Ustawa z dnia 16 kwietnia 2004 r. o ochronie przyrody, Krajowa Strategia Ochrony i Umiarkowanego Użytkowania Różnorodności Biologicznej, która jest przełożeniem Konwencji o różnorodności biologicznej z 1992 r. (Rio de Janeiro), Dyrektywa Siedliskowa oraz Dyrektywa Ptasia – plan nie ingeruje w cenne siedliska przyrodnicze.

Ustalenia planu umożliwiają prowadzenie polityki przestrzennej gminy z uwzględnieniem działań i celów wyznaczonych w dokumentach strategicznych, w zakresie ochrony środowiska i planowania przestrzennego.

### **3. Informacje o powiązaniach z innymi dokumentami, głównych celach projektu planu oraz jego zawartości**

#### **3.1. Powiązania z innymi dokumentami**

Do najważniejszych dokumentów o charakterze strategicznym, z którymi powiązany jest projekt przedmiotowego planu wraz z prognozą oddziaływania na środowisko zaliczono:

- *Koncepcję Przestrzennego Zagospodarowania Kraju 2030,*
- *Krajowy program ochrony powietrza do roku 2020 (z perspektywą do 2030),*
- *Politykę ekologiczną państwa 2030 – strategia rozwoju w obszarze środowiska i gospodarki wodnej,*
- *Długookresową Strategię Rozwoju Kraju – Polska 2030. Trzecia fala nowoczesności,*
- *Plan Zagospodarowania Przestrzennego Województwa Podlaskiego (Uchwała Nr XXXVI/330/17 Sejmiku Województwa Podlaskiego z dnia 22 maja 2017 r., zmieniona uchwałą Nr XXXIX/356/17 Semiku Województwa Podlaskiego z dnia 28 sierpnia 2017 r.),*
- *Plan Gospodarki Odpadami Województwa Podlaskiego na lata 2016-2022,*
- *Program ochrony środowiska województwa podlaskiego na lata 2017-2020 z perspektywą do 2024 r.,*
- *Studium uwarunkowań i kierunków zagospodarowania przestrzennego Gminy Zambrów, ze zmianami.*

Podstawowym powiązaniem miejscowego planu zagospodarowania przestrzennego jest Studium uwarunkowań i kierunków zagospodarowania przestrzennego Gminy Zambrów, wraz z ostatnią zmianą, która przedmiotowy obszar ukierunkowuje pod względem inwestycyjnym. Dokument Studium wskazuje niezbędne wytyczne do opracowania planu miejscowego w przedmiotowym obszarze. Pozostałe ww. dokumenty nie odnoszą się bezpośrednio do przedmiotowego obszaru, natomiast pośrednio wskazują ogólne zagadnienia w zakresie m.in. ochrony środowiska, powietrza, rozwoju regionalnego itp., które zostały uwzględnione w projekcie planu miejscowego oraz dokumencie prognozy oddziaływania na środowisko.

### **3.2. Główne cele sporządzenia planu**

Celem opracowania miejscowego planu zagospodarowania przestrzennego jest zmiana jego przeznaczenia z terenów rolniczych a tereny produkcyjno-usługowe. Do zmiany mpzp przystępuje się na wniosek mieszkańca.

Celem prognozy sporządzonej do niniejszego dokumentu jest identyfikacja prawdopodobnych oddziaływań na środowisko ustaleń dokumentu, określenie rozwiązań eliminujących, ograniczających lub kompensujących negatywne oddziaływania na środowisko oraz w miarę potrzeb przedstawienie rozwiązań alternatywnych.

### **3.3. Zawartość projektowanego dokumentu**

Granice obszaru objętego planem zostały wyznaczone Uchwałą Nr 288/XXVII/22 Rady Gminy Zambrów z dnia 20 stycznia 2022 r. w sprawie przystąpienia do sporządzenia miejscowego planu zagospodarowania przestrzennego gminy Zambrów, dotyczącego części obszaru geodezyjnego Stary Skarżyn. Przedmiotem planu jest obszar o powierzchni ok. 4,03 ha, obejmujący działki ewidencyjne o numerach 74/1, 75, 76/1 zlokalizowane w obrębie ewidencyjnym Stary Skarżyn. Teren położony jest w południowo-wschodniej części gminy Zambrów. Na obszarze objętym planem znajdują się grunty rolne. Teren oddalony jest od istniejącej zabudowy mieszkaniowej o ok. 300 m, od niewielkiego kompleksu leśnego o ok. 100 m. Północny fragment planu przylega do drogi utwardzonej. Teren otaczają grunty użytkowane rolniczo.

W granicy obszaru objętego planem wyznacza się tereny o różnym przeznaczeniu lub różnych zasadach zagospodarowania, oznaczone symbolami:

- 1) U-P – teren usług lub produkcji;
- 2) RN – teren rolnictwa z zakazem zabudowy.

Teren U-P przeznacza się pod zabudowę usługową, obiekty produkcyjne, składy, magazyny, zbiorniki retencyjne; ponadto dopuszcza się urządzenia wytwarzające energię z odnawialnych źródeł energii z zakresu farm fotowoltaicznych, o mocy przekraczającej 500kW.

Założenia mpzp wyznaczają ramy dla przedsięwzięć mogących znacząco oddziaływać na środowisko. Zgodnie z Rozporządzeniem Rady Ministrów z dnia 10 września 2019 r. w sprawie przedsięwzięć mogących znacząco oddziaływać na środowisko (Dz. U. 2019 poz. 1839) do przedsięwzięć mogących potencjalnie znacząco oddziaływać na środowisko zalicza się między innymi § 2. 2.

54) zabudowa przemysłowa, w tym zabudowa systemami fotowoltaicznymi, lub magazynowa, wraz z towarzyszącą jej infrastrukturą, o powierzchni zabudowy nie mniejszej niż:

- a) 0,5 ha na obszarach objętych formami ochrony przyrody, o których mowa w art. 6 ust. 1 pkt 1 5, 8 i 9 ustawy z dnia 16 kwietnia 2004 r. o ochronie przyrody, lub w otulinach form ochrony przyrody, o których mowa w art. 6 ust. 1 pkt 1-3 tej ustawy,
- b) 1 ha na obszarach innych niż wymienione w lit. a.

Ponadto na terenie opracowania dopuszczona jest lokalizacja parkingów, która zgodnie z rozporządzeniem może kwalifikować się do przedsięwzięć mogących potencjalnie oddziaływać na środowisko:

§ 2. 2.

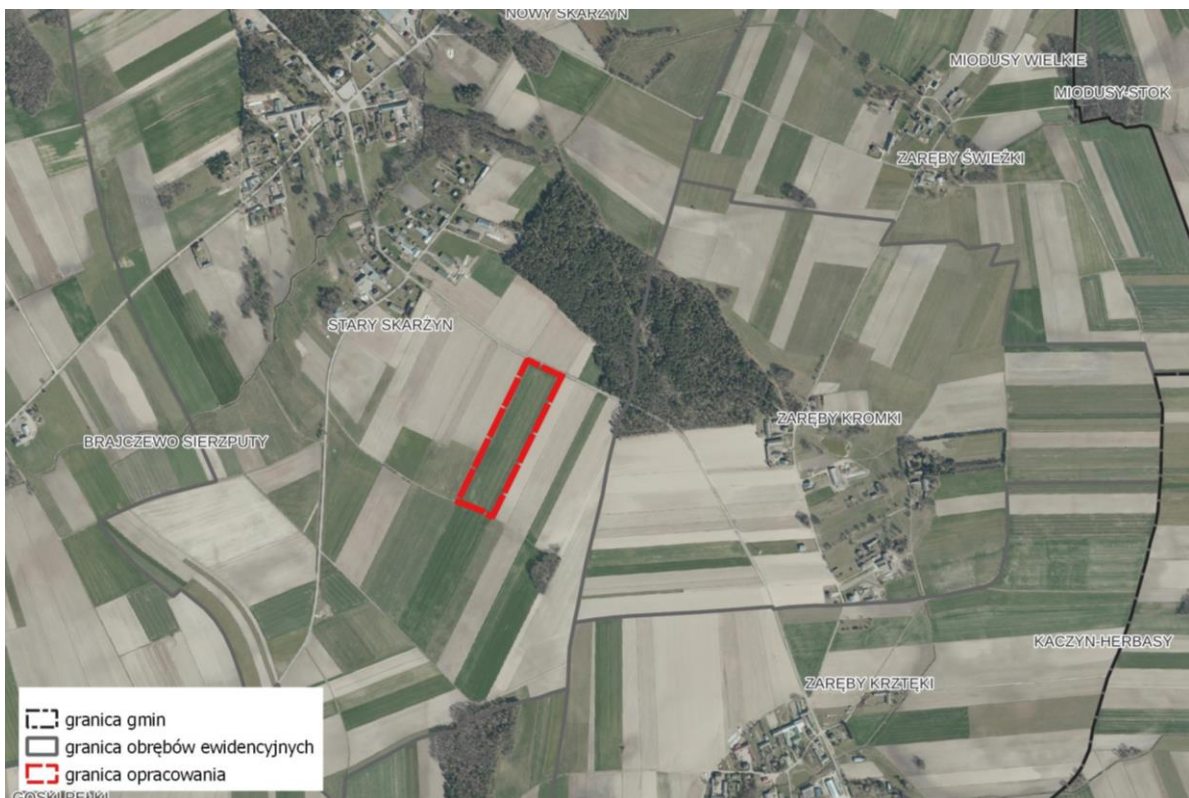
58) garaże, parkingi samochodowe lub zespoły parkingów, w tym na potrzeby planowanych, realizowanych lub zrealizowanych przedsięwzięć, o których mowa w pkt 52, 54–57 i 59, wraz z towarzyszącą im infrastrukturą, o powierzchni użytkowej nie mniejszej niż:

- a) 0,2 ha na obszarach objętych formami ochrony przyrody, o których mowa w art. 6 ust. 1 pkt 1–5, 8 i 9 ustawy z dnia 16 kwietnia 2004 r. o ochronie przyrody, lub w otulinach form ochrony przyrody, o których mowa w art. 6 ust. 1 pkt 1–3 tej ustawy,
- b) 0,5 ha na obszarach innych niż wymienione w lit. a.

Plan zakazuje lokalizacji przedsięwzięć, mogących zawsze znacząco oddziaływać na środowisko, za wyjątkiem: inwestycji celu publicznego z zakresu łączności publicznej, infrastruktury technicznej i komunikacyjnej. Na obecnym etapie nie ma informacji o planowanych inwestycjach celu publicznego z zakresu łączności publicznej, infrastruktury technicznej i komunikacyjnej, niezbędnych do funkcjonowania osadnictwa. Nie można zatem określić ich lokalizacji i skali. Dlatego też w prognozie nie analizowano oddziaływań wynikających z realizacji tego typu przedsięwzięć. Będzie to możliwe na etapie uzyskiwania decyzji środowiskowej.

W przypadku realizacji obiektów mogących potencjalnie znacząco oddziaływać na środowisko konieczne będzie uzyskanie decyzji o środowiskowych uwarunkowaniach. Na obecnym etapie nie są znane dane dotyczące rozwiązań technicznych planowanych inwestycji, szczegółowa ocena ich wpływu będzie możliwa do przeprowadzenia podczas oddzielnej procedury.

Położenie obszaru na tle ortofotomapy prezentuje rycina nr 1.



**Ryc. 1 Położenie obszaru opracowania**

(źródło: opracowanie własne na podstawie danych gugik.gov.pl, geoportal.gov.pl)

#### 4. Metodyka zastosowana przy sporządzaniu opracowania

Prognozę sporządzono na podstawie rozpoznania terenowych uwarunkowań środowiskowych i walorów krajobrazowych, identyfikacji potencjalnych zagrożeń i uciążliwości, analizy dostępnych opracowań planistycznych oraz dokumentów na poziomie gminy, powiatu, województwa i kraju, a także informacji udostępnionych przez instytucje naukowe i państwowe. Uwzględniono zapisy oraz wytyczne zawarte w opracowaniu ekofizjograficznym dla przedmiotowego terenu, a także cele określone w najważniejszych dokumentach o znaczeniu krajowym, wojewódzkim, powiatowym i gminnym.

Informacje zawarte w prognozie zostały opracowane stosownie do stanu współczesnej wiedzy i metod oceny, dostosowane do zawartości i stopnia szczegółowości planu.

W prognozie przeanalizowano wpływ ustaleń projektowanego dokumentu planistycznego na środowisko przyrodnicze, zgodnie z wymogami ustawy z dnia 3 października 2008 r. o udostępnianiu informacji o środowisku i jego ochronie, udziale społeczeństwa w ochronie środowiska oraz o ocenach oddziaływania na środowisko. Opracowanie przedstawia wyniki analiz i ocen w formie opisowej i tabelarycznej. Część graficzna została ujęta w tekście w formie schematów i zestawień.

Opracowanie zostało podzielone na trzy główne części. Pierwsza zawiera opis podstawy formalno-prawnej, zestawienie materiałów źródłowych oraz metod pracy i analiz skutków ustaleń projektowanego dokumentu, przedstawienie celów, a także omówienie oddziaływania transgranicznego.

W części drugiej scharakteryzowano środowisko przyrodnicze analizowanego obszaru, przedstawiono wyniki monitoringu środowiska oraz zidentyfikowano główne zagrożenia dla prawidłowego funkcjonowania ekosystemów.

Część trzecia objęła analizę i ocenę oddziaływania ustaleń projektowanego dokumentu na poszczególne komponenty środowiska. Omówiono skutki środowiskowe zapisów planu na wody powierzchniowe i podziemne oraz klimat. Przeanalizowano oddziaływanie na walory krajobrazowe. Oceniono przewidywane oddziaływania bezpośrednie, pośrednie, skumulowane, lokalne, ponadlokalne na komponenty środowiska wymienione powyżej oraz określono ich czas trwania. Ponadto określono rodzaje oddziaływań na zdrowie ludzi, zwierzęta, rośliny, bioróżnorodność, powierzchnię ziemi, powietrze, zasoby naturalne, zabytki i dobra materialne. Przedstawiono rozwiązania, mające na celu zapobieganie, ograniczanie lub kompensację przyrodniczą negatywnych oddziaływań na środowisko, mogących być rezultatem realizacji dokumentu.

W niniejszym opracowaniu w szczególności określono, przeanalizowano i oceniono istniejące problemy ochrony środowiska, dotyczące obszarów podlegających ochronie na podstawie ustawy z dnia 16 kwietnia 2004 r. o ochronie przyrody.

W prognozie uwzględniono oddziaływania ustaleń dokumentu na tereny zalesione i zadrzewione, pojedyncze drzewa i zakrzaczenia, a także na system przyrodniczy gminy Zambrów. Oceniono wpływ zapisów planu na krajobraz rolniczy.

Przeanalizowano możliwość wystąpienia znaczącego oddziaływania na środowisko, wynikającego z projektowanego przeznaczenia na zdrowie i życie ludzi oraz poszczególne komponenty środowiska. Oceniono oddziaływanie na ujęcia wód podziemnych wraz z wyznaczonymi strefami ochronnymi, a także na cele środowiskowe dla jednolitych części wód podziemnych i powierzchniowych, zawartych w *Planie gospodarowania wodami w obszarze dorzecza Wisły* (2016).

Prognoza opracowywana była równocześnie z projektem planu, co umożliwiło prowadzenie na bieżąco weryfikacji i dokonywanie zmian ustaleń projektowanego dokumentu, w celu wyeliminowania niekorzystnych oddziaływań na zdrowie ludzi i środowisko przyrodnicze.

## **5. Propozycje, dotyczące przewidywanych metod analizy skutków realizacji postanowień projektowanego dokumentu oraz częstotliwość jej przeprowadzania**

Analiza skutków środowiskowych zapisów projektu miejscowego planu zagospodarowania przestrzennego zawartych w niniejszym opracowaniu będzie odbywała się w ramach monitoringu prowadzonego przez Radę Gminy Zambrów oraz w ramach Państwowego Monitoringu Środowiska, nadzorowanego przez GIOŚ i inne instytucje. Wyniki będą prezentowane w corocznych raportach publikowanych w formie ogólnodostępnych opracowań. Należą do nich takie dokumenty/zbiory danych, jak: *Roczna ocena jakości powietrza w województwie podlaskim*, *Klasyfikacja wskaźników jakości jednolitych części wód rzek i zbiorników zaporowych*, *Kwartalny Biuletyn Informacyjny Wód Podziemnych*, *Baza danych Monitoring Wód Podziemnych*.

## **6. Transgraniczne oddziaływanie na środowisko**

Realizacja ustaleń planu nie będzie skutkowała powstawaniem transgranicznych oddziaływań w rozumieniu art. 104 ustawa z dnia 3 października 2008 r. o udostępnianiu informacji o środowisku i jego ochronie, udziale społeczeństwa w ochronie środowiska oraz o ocenach oddziaływania na środowisko. Przewiduje się, że ustalenia zaproponowane w projektowanym dokumencie nie będą skutkowały powstaniem oddziaływań o zasięgu ponadlokalnym. Odległość w linii prostej od obszaru opracowania do najbliższej położonej granicy z Białorusią wynosi ok. 90 km.

## **7. Charakterystyka i stan środowiska przyrodniczego obszaru objętego opracowaniem**

### **7.1. Geologia i geomorfologia**

Według podziału fizycznogeograficznego Kondrackiego gmina Zambrów położona głównie w obrębie mezoregionu Wysoczyzny Wysokomazowieckiej, wchodzącej w skład większej jednostki strukturalnej (makroregionu) Niziny Północnopodlaskiej. Zachodnia część gminy przynależy do mezoregionu Międzyrzecze Łomżyńskie, będącego częścią Niziny Północnomazowieckiej.

Rzeźba terenów położonych w obrębie gminy została ukształtowana w okresie zlodowacenia środkowopolskiego, przy czym jej wyraźne zróżnicowanie związane jest z różnymi przebiegami deglacji lądolodu stadiału Mławy.

Pod względem geomorfologicznym jest to płaski teren położony w obrębie wysoczyzny morenowej płaskiej zbudowanej z glin zwałowych. Teren łagodnie pochyla się w kierunku południowym. Jego rzędna wynosi ok. 135-137 m n.p.m. Powierzchnia wysoczyzny morenowej jest silnie zdenudowana. Gliny zwałowe tego obszaru są efektem działalności lądolodu różnych zlodowaceń. Ich obecność stwierdzono w całym regionie.

Warunki posadowienia budynków określa się jako korzystne. Głębokość pierwszego poziomu wodonośnego szacuje się na nie mniej niż 5 m.

## 7.2. Surowce mineralne

W granicach opracowania i w ich najbliższym sąsiedztwie nie występują też udokumentowane złoża kopalin ani prognostyczne i perspektywiczne obszary występowania złóż.

## 7.3. Użytkowanie gruntów i gleby

Na przedmiotowym terenie występują gleby III, IV klasy bonitacyjnej. Zgodnie z zapisami ustawy z dnia 3 lutego 1995 r. o ochronie gruntów rolnych i leśnych gleby III klasy bonitacyjnej podlegają ochronie przed zmianą przeznaczenia - wymagają uzyskania zgody na zmianę przeznaczenia gruntów rolniczych na cele nierolnicze.

## 7.4. Warunki hydrologiczne

### 7.4.1. Wody powierzchniowe

Teren opracowania odwadniany jest przez rzekę Brok Mały i jej dopływy. Jest to jednolita część wód powierzchniowych o kodzie RW2000172667669. Brok Mały do prawostronny dopływ Broku o długości 34,85 km. Rzeka wypływa w okolicach wsi Miodusy Wielkie, w gminie Wysokie Mazowieckie i kieruje się na południowy zachód. Przepływa obok miejscowości: Nowy Skarżyn, Stary Skarżyn, Brajczewo-Sierzputy, Boruty-Goski, Tarnowo-Goski. Następnie we wsi Przeździecko-Mroczyki przecina drogę krajową nr 63 a potem, zmieniając kierunek na bardziej południowy, mija miejscowości: Przeździecko-Lenarty, Przeździecko-Jachy, Przeździecko-Grzymki, Przeździecko-Dworaki, Załuski-Lipniewo, Andrzejewo, Kuleszki-Nienalty, Budziszewo, Dąbrowa, Rawy-Gaczkowo i we wsi Gaczkowo uchodzi do Broku. Teren należy do zlewni Biebrzy.

Przez obszar planu nie przebiega żaden ciek wodny, nie są w nim również zlokalizowane wody powierzchniowe stojące. Mały Brok oddalony jest od granicy obszaru 590 m na zachód.

Teren opracowania nie jest zagrożony ryzykiem wystąpienia powodzi.

### Stan wód powierzchniowych

Wody powierzchniowe w rejonie opracowania podlegają badaniom jakościowym w ramach Państwowego Monitoringu Środowiska (PMŚ). JCWP o kodzie RW2000172667669 Brok Mały, jest częścią naturalną, monitorowaną, o stanie/potencjale ekologicznym poniżej dobrego. Presja antropogeniczna w zlewni jest bliżej nierozpoznana, wpływ na stan JCWP ma rolnictwo. Poniżej zaprezentowano charakterystykę JCWP opartą na informacjach zawartych w *Planie gospodarki wodami w dorzeczu Wisły*, 2016.

**Tab. 1. Charakterystyka jednolitych części wód powierzchniowych na obszarze opracowania**

JCWP	Typ*	Cele środowiskowe		Ocena aktualnego stanu	Czynnik presji	Odstępstwo od celów środowiskowych
Brok Mały (RW2000172667669)	17	dobry stan ekologiczny	dobry stan chemiczny	poniżej dobrego	nierozpoznana na presja, rolnictwo	tak

\* 21 – potok nizinny piaszczysty

W 2021 roku JCWP Brok Mały była monitorowana w punkcie kontrolnym Brok Mały – Gaczkowo.

#### **7.4.2. Wody podziemne**

Na obszarze gminy Zambrów rozpoznane i ujmowane są głównie wody w utworach czwartorzędowych. Poziom wód gruntowych nie ma znaczenia użytkowego ze względu na ograniczoną izolację oraz znaczną wrażliwość na zanieczyszczenia. Pierwszy poziom wodonośny stanowi główne źródło zaopatrzenia w wodę i jest ujmowany poza obszarem opracowania. Zasilany jest poprzez infiltrację z poziomu wód gruntowych lub przesączanie opadów atmosferycznych. Drugi poziom wodonośny eksploatowany jest głównie poprzez studnie (poza obszarem opracowania), a zasilany poprzez sączenie pionowe przez słabo przepuszczalne utwory rozdzielające warstwy wodonośne. Oba poziomy spełniają kryteria głównego poziomu użytkowego.

Zgodnie z Mapą Hydrogeologiczną Polski głębokość do pierwszego poziomu wodonośnego na całym terenie objętym opracowaniem wynosi <5 m p.p.t.

Teren położony jest poza Głównymi Zbiornikami Wód Podziemnych.

Obszary opracowania w całości położone są w granicach jednolitej części wód podziemnych (JCWPd) nr 55 (PLGW200055). Jej całkowita powierzchnia wynosi 9395,7 km<sup>2</sup>. Struktura JCWPd 55 jest złożona z czterech poziomów wodonośnych rozdzielonych utworami trudnoprzepuszczalnymi. Każdy z tych poziomów charakteryzuje się nieco innym układem stref zasilania i drenażu. W utworach czwartorzędu wody krążą w systemie zamkniętym w obrębie zlewni (lokalny system krążenia). W utworach paleogenu i neogenu wody dopływają lateralnie spoza obszaru JCWPd.

#### Stan wód podziemnych

Zgodnie z *Planem gospodarowania wodami na obszarze dorzecza Wisły*, 2016 r. stan, ilościowy jaki chemiczny JCWPd nr 55, jest dobry oraz nie istnieje zagrożenie nieosiągnięcia celów środowiskowych.

#### **7.5. Klimat i powietrze**

Wg podziału W. Okołowicza Polski na regiony klimatyczne, obszar opracowania położony jest w regionie mazurskim. Klimat panujący w tym regionie kształtowany jest głównie przez oddziaływanie kontynentalizmu wschodniego oraz niewielki wpływ Morza Bałtyckiego. Średnia roczna temperatura powietrza na omawianym terenie jest znacznie niższa w porównaniu do większości terenów Polski i wynosi 6,5°C. Średnia temperatura miesiąca najcieplejszego (lipiec) również nie jest wysoka i wynosi 17,3°C, zaś średnia temperatura miesiąca najchłodniejszego (styczeń) jest bardzo niska i wynosi -6,2°C. Roczna amplituda temperatury wynosi zatem 23,5°C. W ciągu roku notuje się średnio ok. 127 dni przymrozkowych, dni mroźnych notowanych jest ok. 65, a bardzo mroźnych – 36. Okres wegetacyjny trwa od 200 do 210 dni w roku.

Lokalne warunki klimatyczne kształtowane są przez rzeźbę terenu, obecność wód powierzchniowych, szatę roślinną i zabudowę.

#### Stan powietrza

W raporcie za 2021 rok Główny Inspektorat Ochrony Środowiska opublikował wyniki monitoringu stężenia substancji mających wpływ na stan powietrza. Zgodnie z przyjętą metodyką Gmia Zambrów została zaliczona do strefy podlaskiej.

Na podstawie przeprowadzonego monitoringu i analizy pozyskanych danych w strefie podlaskiej wytypowano substancje, dla których poziom dopuszczalny lub docelowy został przekroczony według kryteriów ochrony zdrowia (PM10, dopuszczalnego poziomu dla fazy II stężenia pyłu PM2,5, BaP oraz O<sub>3</sub>) ze względu na ochronę roślin (O<sub>3</sub>). Pozostałe analizowane substancje mieściły się w normach i zaliczono je do klasy A.

**Tab. 2 Ocena jakości powietrza w strefie podlaskiej za rok 2020 – kryterium ochrony zdrowia (źródło: GIOŚ, 2022)**

Nazwa strefy	Symbol klasy wynikowej dla poszczególnych zanieczyszczeń dla obszaru całej strefy											
	SO <sub>2</sub>	NO <sub>2</sub>	PM10	Pb	C <sub>6</sub> H <sub>6</sub>	CO	O <sub>3</sub>	As	Cd	Ni	BaP	PM2,5
Strefa podlaska	A	A	C	A	A	A	A/D2	A	A	A	C	A/C1

klasa A – stężenia zanieczyszczeń na terenie strefy nie przekraczają poziomów dopuszczalnych i poziomów docelowych;

klasa C1 – stężenia PM2,5 przekraczają poziom dopuszczalny dla fazy II;

klasa D2 – stężenia ozonu przekraczają poziom celu długoterminowego.

W przypadku oceny jakości powietrza według kryteriów ochrony roślin, w 2021 roku w strefie podlaskiej normy nie zostały przekroczone (Tab. 5).

**Tab. 3 Ocena jakości powietrza w strefie podlaskiej za rok 2020 – kryterium ochrony roślin (źródło: GIOŚ, 2022)**

Nazwa strefy	Klasa strefy dla poszczególnych zanieczyszczeń		
	SO <sub>2</sub>	NO <sub>x</sub>	O <sub>3</sub>
Strefa podlaska	A	A	A/D2

Przekroczenia w zakresie pyłów zawieszonych związane są z emisją pochodzącą głównie z indywidualnych źródeł niskiej emisji, w okresie grzewczym.

## 7.6. Walory krajobrazowe

Sam obszar opracowania charakteryzują się monotonną rzeźbą terenu. Pozbawiony jest zadrzewień i obiektów kubaturowych. Jest to teren użytkowany rolniczo.





**Ryc. 2. Krajobraz obszaru objętego planem. Widok od strony północnej.**

## **7.7. Różnorodność biologiczna**

### **7.7.1. Szata roślinna**

Teren opracowania całkowicie pozbawiony jest naturalnej pokrywy roślinnej. Są to działki użytkowane rolniczo.

### **7.7.2. Fauna**

Świat zwierzęcy związany jest tu głównie z fauną związaną z użytkami rolniczymi, a także bytującą w okolicznych laskach i zagajnikach. Możliwe jest tu występowanie drobnych gryzoni, saren, dzików, zajęcy, a także ornitofauny żerującej.

## **7.8. Powiązania przyrodnicze analizowanych obszarów z otoczeniem**

W granicach terenu opracowania nie występują obszary ani obiekty chronione na mocy ustawy z dnia 16 kwietnia 2004 r. o ochronie przyrody. Obszar położony jest poza korytarzami ekologicznymi wyznaczonymi w ramach koncepcji korytarzy ekologicznych łączących sieć obszarów Natura 2000, opracowanej przez zespół Polskiej Akademii Nauk pod przewodnictwem Jędrzejewskiego, a także poza korytarzami ekologicznymi wskazanymi w Planie Zagospodarowania Przestrzennego Województwa Podlaskiego.

Najbliższą zlokalizowaną obszarową formą ochrony przyrody jest obszar Natura 2000 Czerwony Bór (PLH200018), oddalony o ok. 1,4 km w kierunku zachodnim.

Zgodnie ze Standardowym Formularzem Danych Obszar Natura 2000 Czerwony Bór stanowi ważną ostoję oligo- i mezotroficznych siedlisk Natura 2000 występujących na gruntach mineralnych - muraw, wrzosowisk i jałowczysk, niedostatecznie chronionych w skali ogólnopolskiej, zwłaszcza w

ostojach Polski północno-wschodniej. Do najcenniejszych fragmentów Czerwonego Boru należą zarośla jałowca *Juniperus communis* (5130), występujące w mozaice z wrzosowiskami (4030) i różnego typu murawami. Wśród innych siedlisk o znacznej wartości przyrodniczej, zajmujących jednak zdecydowanie mniejsze powierzchnie na terenie Czerwonego Boru należy wymienić świeże (i wilgotne) łąki użytkowane ekstensywnie (6510), grądy subkontynentalne *Tilio-Carpinetum* i *Melitti-Carpinetum* (9170-2), śródładowe bory chrobotkowe *Cladonio-Pinetum* (91T0-1) i świetliste dąbrowy *Potentillo albae-Quercetum* (91I0-1). O znacznej wartości przyrodniej Czerwonego Boru, obok siedlisk wymienionych w Załączniku I Dyrektywy Siedliskowej, decydują również stanowiska gatunków zwierząt wymienionych w Załącznikach do Dyrektyw Rady EWG - bobra europejskiego *Castor fiber* (1337). Stanowiska bobra skupiają się głównie we wschodniej części Czerwonego Boru, w bliskim sąsiedztwie naturalnych cieków rzecznych i ich źródeł (m.in. rzeki Gać) oraz zbiorowisk niżowego łągu olszowego *Fraxino-Alnetum*. Szlaczkoń szafraniec na terenie obszaru Natura 2000 Czerwony Bór występuje prawdopodobnie na dość rozległym obszarze (ok. 12 km<sup>2</sup>).

#### **8. Istniejące problemy ochrony środowiska istotne z punktu widzenia realizacji projektowanego dokumentu, w szczególności dotyczące obszarów podlegających ochronie na podstawie ustawy z dnia 16 kwietnia 2004 r. o ochronie przyrody**

Obszar opracowania stanowią grunty rolne, które jedynie przy nieprawidłowej gospodarce nawozami lub nadmiernym stosowaniem środków ochrony roślin może stanowić źródło zagrożenia dla wód i gleby. W okresie intensywnych prac polowych podczas pogody bezdeszczowej i suchej może występować okresowe zapylenie powietrza. Nie identyfikuje się innych zagrożeń.

Teren nie jest objęty zagrożeniem powodziowym ani osuwiskowym.

#### **9. Potencjalne zmiany stanu środowiska w przypadku braku realizacji projektowanego dokumentu**

W przypadku nieuchwalenia przedmiotowego planu, na analizowanym terenie polityka przestrzenna byłaby prowadzona w oparciu o ustalenia aktualnie obowiązujących dokumentów planistycznych.

W sytuacji pozostawienia obszaru w obecnym stanie prawdopodobne byłoby kontynuowanie użytkowania w kierunku rolniczym.

#### **10. Przewidywane znaczące oddziaływania, w tym oddziaływania bezpośrednie, pośrednie, wtórne, skumulowane, krótkoterminowe, średnioterminowe i długoterminowe, stałe, chwilowe oraz pozytywne i negatywne, na cele i przedmioty obszaru Natura 2000 oraz integralność tego obszaru, a także na środowisko**

W prognozie oddziaływania na środowisko określono rodzaje oddziaływań, jakie mogą zaistnieć w wyniku wprowadzenia ustaleń projektowanego dokumentu. O znaczącym oddziaływaniu na środowisko można mówić w sytuacji naruszenia określonych prawem standardów jakości środowiska (powietrza, wód powierzchniowych, gleb, hałasu, promieniowania elektromagnetycznego

itp.). Zgodnie z art. 51. ust. 2. ustawy z dnia 3 października 2008 r. o udostępnianiu informacji o środowisku i jego ochronie, udziale społeczeństwa w ochronie środowiska oraz o ocenach oddziaływania na środowisko. W prognozie przeanalizowano wpływ ustaleń planu na zdrowie ludzi oraz poszczególne komponenty środowiska tj.: rośliny, zwierzęta, bioróżnorodność, obszary chronione (w tym obszary Natura 2000), walory krajobrazowe, powierzchnie ziemi, wody podziemne i powierzchniowe, powietrze, klimat, zasoby naturalne oraz zabytki i dobra materialne.

Tab. 4 Przewidywane oddziaływanie realizacji zapisów planu na poszczególne elementy środowiska

Elementy Środowiska	Rodzaj				Czas					Przestrzeń	
	Bezpośrednie	Pośrednie	Wtórne	Skumulowane	Krótkoterminowe	Średnioterminowe	Długoterminowe	Stale	Chwilowe	Lokalne	Ponadlokalne
Zdrowie ludzi											
Rośliny											
Zwierzęta											
Różnorodność biologiczna											
Obszar Natura 2000											
Woda											
Powierzchnia ziemi											
Krajobraz											
Powietrze											
Klimat											
Zasoby naturalne											
Zabytki i dobra materialne											



potencjalne oddziaływanie negatywne



brak oddziaływania

Rodzaj oddziaływania na środowisko terenów ustanowionych w miejscowym planie, będzie uzależniony od rzeczywistego zagospodarowania obszaru, wprowadzonych w dokumencie zasad ochrony środowiska oraz dopuszczonego przeznaczenia. W ramach oceny oddziaływania wyszczególniono dwa rodzaje oddziaływań na środowisko:

**BRAK ISTOTNEGO ODDZIAŁYWANIA** – zachowanie istniejącego stanu oraz przekształcenie terenu.

**ODDZIAŁYWANIE POTENCJALNIE NEGATYWNE** – przypisane terenom planowanym do zainwestowania, na których możliwa jest realizacja przedsięwzięć mogących potencjalnie znacząco oddziaływać na środowisko.

**Tab. 5 Ocena określonych w planie warunków zagospodarowania terenu**

Nr	Stan istniejący	Ustalenia projektowanego dokumentu	Ocena wpływu na środowisko
		Przeznaczenie	
1.	Użytki rolne	<p style="text-align: center;">U-P</p> <p>1) teren usług lub produkcji; 2) przeznaczenie wykluczone:</p> <ul style="list-style-type: none"> <li>• teren usług handlu wielkopowierzchniowego,</li> <li>• teren usług turystyki i gastronomii,</li> <li>• teren usług zdrowia i pomocy społecznej,</li> <li>• teren usług nauki i edukacji,</li> <li>• teren usług sportu i rekreacji,</li> <li>• teren usług kultury i rozrywki,</li> <li>• teren usług kultu religijnego,</li> <li>• teren usług administracji,</li> <li>• teren elektrowni wiatrowej,</li> <li>• teren przemysłu portowego;</li> </ul>	<p style="text-align: center;"><b>ODDZIAŁYWANIE POTENCJALNIE NEGATYWNE</b></p> <p>możliwość wprowadzenia na terenach dotąd niezainwestowanych obiektów mogących potencjalnie znacząco oddziaływać na środowisko</p>
2.	Użytki rolne	<p style="text-align: center;">RN</p> <p>przeznaczenie terenu – teren rolnictwa z zakazem zabudowy;</p>	<p style="text-align: center;"><b>BRAK ISTOTNEGO ODDZIAŁYWANIA</b></p> <p>utrzymanie istniejącej funkcji</p>

## 10.1. Oddziaływanie na ludzi

### *Hałas*

O znaczącym oddziaływaniu na środowisko (zdrowie ludzi) można mówić w sytuacji, gdy przekraczane są standardy emisyjne oraz dopuszczalne normy hałasu.

Bezpośredni, ale krótkoterminowy lub chwilowy charakter może mieć uciążliwość akustyczna związana z fazą budowy obiektów na terenach przeznaczonych pod zainwestowanie. Nie planuje się budowy nowych dróg o dużym natężeniu ruchu, dopuszczona jest natomiast realizacja dróg wewnętrznych, placów i parkingów. Oznacza to, że potencjalne zwiększenie uciążliwości związanej z hałasem motoryzacyjnym będzie prawdopodobnie mało znaczące.

W zależności od rodzaju prowadzonej działalności hałas może być emitowany przez obiekty zlokalizowane na terenie oznaczonym symbolem U-P. Na etapie projektu planu nie można jednak przewidzieć dokładnie rodzaju inwestycji oraz natężenia możliwego negatywnego oddziaływania.

W przypadku lokalizacji na terenie U-P elektrowni fotowoltaicznej, a także zabudowy przemysłowej i parkingów o powierzchni przekraczającej progi określone w Rozporządzeniu Rady Ministrów z dnia 10 września 2019 r. w sprawie przedsięwzięć mogących znacząco oddziaływać na środowisko, przed realizacją inwestycji może być konieczne uzyskanie decyzji o środowiskowych uwarunkowaniach. Podczas tej procedury stwierdzona zostanie możliwość wystąpienia oddziaływania akustycznego oraz w razie potrzeby będą zastosowane rozwiązania minimalizujące emisję hałasu do środowiska.

### *Promieniowanie elektromagnetyczne*

Przed realizacją inwestycji na terenie U-P może być konieczne uzyskanie decyzji o środowiskowych uwarunkowaniach. Podczas tej procedury stwierdzona zostanie możliwość wystąpienia oddziaływania pól elektromagnetycznych oraz w razie potrzeby będą zastosowane rozwiązania minimalizujące ich oddziaływanie. Plan wyznacza strefę ochronną związaną z ograniczeniami w zabudowie oraz zagospodarowaniu i użytkowaniu terenu związaną z możliwością lokalizacji urządzeń wytwarzających energię z odnawialnych źródeł energii z zakresu farm fotowoltaicznych, o mocy przekraczającej 500kW, która została wskazana na rysunku planu. Wszelkie ponadnormatywne oddziaływania urządzeń wytwarzających energię z odnawialnych źródeł energii z zakresu farm fotowoltaicznych, o mocy przekraczającej 500kW, nie mogą przekroczyć granic strefy ochronnej.

Na obecnym etapie nie przewiduje się negatywnego wpływu promieniowania elektromagnetyczne na zdrowie i życie organizmów żywych.

### *Ryzyko wystąpienia poważnej awarii i katastrofy budowlanej*

Dokument w sposób prawidłowy odnosi się do przeciwdziałania poważnym awariom. Zapisy planu zakazują lokalizacji w jego obrębie zakładów o zwiększonym lub dużym ryzyku wystąpienia poważnych awarii.

Nie przewiduje się wystąpienia znaczącego negatywnego oddziaływania na ludzi. W terenie U-P zakazuje się lokalizacji zabudowy związanej ze stałym lub czasowym pobytem dzieci i młodzieży, domów opieki społecznej, szpitali, terenów rekreacyjno-wypoczynkowych oraz budynków zamieszkania zbiorowego.

## **10.2. Oddziaływanie na rośliny, zwierzęta oraz różnorodność biologiczną**

W miejscu powstawania nowych obiektów na terenie dotychczas niezabudowanym nastąpi lokalne, bezpośrednie i długoterminowe lub stałe zubożenie lub zlikwidowanie istniejącej roślinności. Zmniejszeniu ulegnie powierzchnia biologicznie czynna. Jest to jednak teren użytkowany rolniczo o niskich walorach przyrodniczych.

Ze względu na skalę planu ubytki przyrodnicze będą miały niewielkie znaczenie.

W związku z opisanym wyżej wpływem realizacji ustaleń planu na zwierzęta i rośliny, możliwe będzie również oddziaływanie na różnorodność biologiczną. Będzie to jednak oddziaływanie o bardzo niewielkim stopniu zagrożenia dla przyrody z uwagi na stosunkowo niskie walory przyrodnicze oraz rozmiar zajętych terenów. Na terenie gminy znajdują się siedliska znacznie bogatsze w gatunki florystyczne i zwierzęce.

Nie przewiduje się wystąpienia negatywnego oddziaływania na rośliny, zwierzęta oraz różnorodność biologiczną.

## **10.3. Oddziaływanie na cele i przedmioty ochrony obszarów Natura 2000**

Tereny objęte projektem planu nie znajdują się w granicach obszarów Natura 2000. Najbliżej zlokalizowaną obszarową formą ochrony przyrody jest obszar Natura 2000 Czerwony Bór (PLH200018), oddalony o ok. 1,4 km w kierunku zachodnim. Ustalenia planu nie przyczyni się do negatywnego oddziaływania na obszary Natura 2000.

## **10.4. Oddziaływania na powiązania przyrodnicze oraz korytarze migracyjne zwierząt i roślin**

W wyniku wprowadzenia ustaleń projektu planu, nie powstaną nowe bariery przestrzenne, znacząco utrudniające migrację zwierzętom i roślinom. Nie przewiduje się istotnego oddziaływania na system przyrodniczy gminy. Niewielkie ubytki powierzchni rolniczych nie wpłyną negatywnie na funkcjonowanie całego systemu.

Nie przewiduje się wystąpienia negatywnego oddziaływania na korytarze ekologiczne i powiązania przyrodnicze z sąsiadującymi terenami.

## **10.5. Oddziaływanie na krajobraz**

W wyniku realizacji ustaleń planu na obszarze objętym opracowaniem krajobraz ulegnie przekształceniom. Do negatywnych działań zalicza się zajęcie terenu biologicznie czynnego. Wymienione oddziaływania można uznać za bezpośrednie, długoterminowe lub stałe, o znaczeniu lokalnym. Wpływ na krajobraz może mieć również ustalona w planie forma zagospodarowania w kierunku budowy farm fotowoltaicznych. Ogniwa fotowoltaiczne są konstrukcjami stosunkowo niskimi (najczęściej nieprzekraczają 3–5 m wysokości), niemniej jednak ze względu na ich stosunkowo gęste ustawianie oraz znaczną powierzchnię przez nie zajmowaną, będą oddziaływać na walory krajobrazowe terenu opracowania. Ze względu na kształt paneli słonecznych (płaskie prostokąty) oraz instalację tego typu urządzeń w krajobrazie, farma solarna odznaczać się będzie jako jednorodna powierzchnia o metaliczno-szarym kolorze, stanowiącym znaczący horyzontalny element krajobrazowy. Wpływ na krajobraz trudno jednak określić jednoznacznie, gdyż jest on skutkiem indywidualnych odczuć estetycznych i wizualnych.

Nie przewiduje się znacząco negatywnych oddziaływań na krajobraz.

## **10.6. Oddziaływanie na wodę**

Wprowadzenie zabudowy na terenach objętych projektem planu nie powinno przyczynić się do pogorszenia stanu jakościowego i ilościowego wód powierzchniowych i podziemnych. Plan wprowadza nakaz utwardzenia lub uszczelnienia powierzchni zagrożonych zanieczyszczeniem, w tym zagrożonych substancjami szczególnie szkodliwymi dla środowiska wodnego, w taki sposób by uniemożliwić przedostawanie się zanieczyszczeń do wód i do ziemi. Ponadto nakazuje przed wprowadzeniem wód opadowych i roztopowych do ziemi lub do wód, oczyszczenie tych wód do parametrów wymaganych w przepisach odrębnych.

Plan reguluje gospodarkę wodno-ściekową na terenach przeznaczonych pod zainwestowanie.

Na obszarze opracowania stopień zagrożenia głównego użytkowego poziomu wód podziemnych oceniany jest jako niski. Teren posiada naturalną warstwę izolacyjną. Przy dostosowaniu się mieszkańców oraz inwestorów do zapisów dokumentu oraz prowadzeniu regularnych kontroli szczelności i sprawności instalacji do odprowadzania ścieków, nie powinno dochodzić do skażenia środowiska. Ustalenia projektu planu nie wpłyną negatywnie na cele ilościowe, jakościowe i środowiskowe określone w Ramowej Dyrektywie Wodnej.

Nie przewiduje się wystąpienia negatywnego oddziaływania na wody powierzchniowe i podziemne.

## **10.7. Oddziaływanie na powietrze**

Źródłem zanieczyszczeń powietrza w rejonie opracowania jest emisja antropogeniczna związana przede wszystkim ze stosowaniem indywidualnych pieców węglowych i transportem. Nie jest to jednak teren silnie zurbanizowany.

W fazie wznoszenia nowych obiektów budowlanych nastąpi czasowe oddziaływanie na powietrze atmosferyczne, związane z pracą urządzeń budowlanych oraz transportem materiałów na plac budowy. Może wystąpić zanieczyszczenie pyłowe powietrza, jednak nie przewiduje się, aby było to oddziaływanie znaczące. Prawdopodobnie po zakończeniu inwestycji uciążliwości te ustąpią. Będzie to, więc oddziaływanie bezpośrednie, chwilowe o znaczeniu lokalnym. Dodatkowo zapisy projektu planu w zakresie zaopatrzenia w ciepło ustalają ogrzewanie budynków ze źródeł indywidualnych, z zastosowaniem źródeł ciepła, ograniczających emisję zanieczyszczeń co będzie miało pozytywny wpływ na powietrze w rejonie nowej zabudowy.

Na terenie oznaczonym symbolem U-P dopuszczono możliwość lokalizowania elektrowni fotowoltaicznych co może wpłynąć pozytywnie na powietrze z uwagi na produkcję energii ze źródeł odnawialnych.

## **10.8. Oddziaływanie na klimat**

Realizacja ustaleń projektu planu nie spowoduje znaczących zmian warunków klimatycznych w obszarze analizy ani w ujęciu ponadlokalnym. Na terenach przewidzianych pod zainwestowanie nastąpi punktowy wzrost powierzchni utwardzonych, kosztem zmniejszenia powierzchni biologicznie czynnej, co nie powinno mieć wpływu na zmiany temperatury powietrza i wilgotności, a w stopniu minimalnym może modyfikować warunki wietrzne. Ze względu na stosunkowo nieduże obszary wprowadzonej nowej zabudowy, oddziaływanie to nie będzie miało większego znaczenia. Można zatem przyjąć, że ustalenia projektu planu nie wpłyną na klimat. Dodatkowo podobnie jak w przypadku oddziaływania na powietrze możliwość lokalizowania elektrowni fotowoltaicznych na terenach przeznaczonych do zainwestowania może wpłynąć pozytywnie na klimat w skali globalnej z uwagi na produkcję energii ze źródeł odnawialnych.



Ekstremalne zjawiska atmosferyczne jakie mogą wystąpić w obszarze opracowania to przede wszystkim intensywne opady i gwałtowne roztopy, powodujące wezbranie wód rzecznych i lokalne podtopienia. W projekcie planu nie przewiduje się wprowadzenia zabudowy na terenach narażonych na ryzyko wystąpienia powodzi. Innym prawdopodobnym zjawiskiem ekstremalnym są upały, których nasilenie obserwuje się w ostatnich latach. W projekcie planu nie ingeruje się w istniejące powierzchnie leśne, które mogą w sposób pozytywny łagodzić skutki ekstremalnych zjawisk atmosferycznych i zmian klimatycznych.

### **10.9. Oddziaływanie na powierzchnię ziemi**

Do niekorzystnych przekształceń terenu, związanych z realizacją ustaleń planu dochodzić będzie przede wszystkim podczas prowadzenia wszelkich prac budowlanych. Przeznaczenie terenu na cele rozwoju usług oraz produkcji, w którym dopuszcza się realizację elektrowni fotowoltaicznej, będzie skutkowało trwałym zniszczeniem pokrywy glebowej. Przekształcenie profilu glebowego będzie miało miejsce wszędzie tam, gdzie prowadzone będą prace budowlane (wykopy pod fundamenty nowych obiektów). Wystąpią zatem oddziaływania bezpośrednie, długoterminowe i stałe o charakterze lokalnym na skutek zajmowania gruntów pod zabudowę oraz chwilowe, związane z etapem prowadzenia prac budowlanych (czasowe deformacje terenu, wykopy itp.).

Przeznaczenie terenu pod funkcje określone w projektowanym dokumencie nie wiąże się z zanieczyszczeniem gleby lub ziemi, pod warunkiem prawidłowej gospodarki odpadami i ściekami. Działania podjęte na terenie gminy oraz ustalenia projektu planu w zakresie gospodarki wodno-ściekowej i gospodarki odpadami są w tym względzie prawidłowe, w stosunku do istniejących uwarunkowań. Ewentualne zagrożenia związane są ze zjawiskami i incydentami, których wystąpienia nie można przewidzieć tj.: awarie oraz katastrofy skutkujące wyciekami substancji zanieczyszczających i ich przedostawaniem się do gleby.

Na terenie objętym projektem planu nie występują obszary szczególnego zagrożenia powodzią.

Na obszarze opracowania nie występują tereny wymagające przekształceń, rehabilitacji, rekultywacji lub remediacji.

Nie przewiduje się znaczących negatywnych oddziaływań na powierzchnię ziemi.

### **10.10. Oddziaływanie na zasoby naturalne**

Projekt planu w sposób prawidłowy wykorzystuje zasoby środowiska przyrodniczego. Pod usługi i produkcję przeznaczone zostały obszary o stosunkowo niskiej wartości przyrodniczej, użytkowane rolniczo, niemniej jednak ich zagospodarowanie wiąże się z ubytkiem powierzchni biologicznie czynnej. W stanie niezmienionym pozostawiono południową część planu.

Przeznaczenie wymienionych terenów pod funkcje określone w projekcie planu umożliwi rozwój gospodarczy gminy Zambrów, niemniej jednak w stosunku do zasobów naturalnych będzie to oddziaływanie negatywne, pośrednie, długoterminowe, o znaczeniu lokalnym.

### **10.11. Oddziaływanie na zabytki i dobra materialne**

W obszarach objętych projektem nie występują obiekty zabytkowe ani stanowiska archeologiczne wymagające ochrony zgodnie z ustawą z dnia 23 lipca 2003 r. o ochronie zabytków i opiece nad zabytkami. Projekt planu nie zawiera dodatkowych zapisów dotyczących ochrony dóbr materialnych, zabytków oraz stanowisk archeologicznych.

Nie przewiduje się znaczących negatywnych oddziaływań na zabytki i dobra materialne.

## **11. Rozwiązania mające na celu zapobieganie, ograniczanie lub kompensację przyrodniczą negatywnych oddziaływań na środowisko, mogących być rezultatem realizacji projektowanego dokumentu, w szczególności na cele i przedmiot ochrony obszaru Natura 2000 oraz integralność tego obszaru**

W celu ograniczenia ewentualnego negatywnego wpływu na środowisko w miejscowym planie zagospodarowania przestrzennego wprowadzono następujące ustalenia:

ustalenia ogólne z zakresu ochrony środowiska, przyrody i krajobrazu

- *zakaz lokalizacji przedsięwzięć, mogących zawsze znacząco oddziaływać na środowisko, za wyjątkiem:*
  - *inwestycji celu publicznego z zakresu łączności publicznej,*
  - *infrastruktury technicznej i komunikacyjnej;*
- *zakaz lokalizacji zakładów o zwiększonym lub dużym ryzyku wystąpienia poważnych awarii;*

w zakresie ochrony gleb, wód podziemnych i powierzchniowych:

- *nakaz utwardzenia lub uszczelnienia powierzchni zagrożonych zanieczyszczeniem, w tym zagrożonych substancjami szczególnie szkodliwymi dla środowiska wodnego, w taki sposób by uniemożliwić przedostawanie się zanieczyszczeń do wód i do ziemi;*
- *przed wprowadzeniem wód opadowych i roztopowych do ziemi lub do wód, oczyszczenie tych wód do parametrów wymaganych w przepisach odrębnych;*
- *gromadzenie odpadów wytwarzanych na obszarze planu zgodnie z zasadami obowiązującymi na terenie gminy Zambrów.*

w zakresie zaopatrzenia w wodę ustala się:

- *zasilanie w wodę z indywidualnych ujęć wody dla celów technologicznych, produkcyjnych i bytowych;*
- *rozwój systemu wodociągowego poprzez budowę sieci, o średnicy nie mniejszej niż 80 mm;*
- *przy realizacji nowych sieci wodociągowych nakaz realizacji hydrantów przeciwpożarowych na zasadach określonych w przepisach odrębnych.*

W zakresie odprowadzania ścieków ustala się:

- *zastosowanie rozwiązań indywidualnych, z preferencją odprowadzenia ścieków do indywidualnej oczyszczalni ścieków*

w zakresie odprowadzenia wód opadowych i roztopowych ustala się:

- *odprowadzenie wód do zbiorników retencyjnych, studni chłonnych, po uprzednim oczyszczeniu zgodnie z przepisami odrębnymi w zakresie prawa wodnego*
- *dopuszczenie odprowadzenia wód do gruntu na własnej działce budowlanej, po uprzednim oczyszczeniu zgodnie z przepisami odrębnymi w zakresie prawa wodnego*
- *rozwój systemu kanalizacji deszczowej poprzez budowę sieci o średnicy nie mniejszej niż 200 mm*

w zakresie ochrony powietrza:

- *w zakresie zaopatrzenia w ciepło ustala się ogrzewanie budynków ze źródeł indywidualnych, z zastosowaniem źródeł ciepła ograniczających emisję zanieczyszczeń;*

w zakresie ochrony ludzi:

- Wyznacza się strefę ochronną związaną z ograniczeniami w zabudowie oraz zagospodarowaniu i użytkowaniu terenu związaną z możliwością lokalizacji urządzeń wytwarzających energię z odnawialnych źródeł energii z zakresu farm fotowoltaicznych, o mocy przekraczającej 500kW, która została wskazana na rysunku planu;
- Wszelkie ponadnormatywne oddziaływania urządzeń wytwarzających energię z odnawialnych źródeł energii z zakresu farm fotowoltaicznych, o mocy przekraczającej 500kW, nie mogą przekroczyć granic strefy ochronnej;
- w terenie U-P zakazuje się lokalizacji zabudowy związanej ze stałym lub czasowym pobytem dzieci i młodzieży, domów opieki społecznej, szpitali, terenów rekreacyjno-wypoczynkowych oraz budynków zamieszkania zbiorowego;

Ponadto w planie wprowadzono parametry i wskaźniki kształtowania zabudowy, na których dopuszczono sytuowanie obiektów, w tym określono minimalny udział procentowy powierzchni biologicznie czynnej w odniesieniu do powierzchni działki budowlanej dla terenów oznaczonych symbolem U-P w wysokości 10%. W zakresie ochrony i kształtowania ładu przestrzennego oraz krajobrazu, w planie wprowadzono szereg wytycznych dotyczących sytuowania budynków oraz wskaźniki i parametry dotyczące m.in. wysokości, kolorystyki dla zabudowy. Na terenach RN wprowadzono zakaz zabudowy.

Wszystkie wymienione powyżej ustalenia miejscowego planu zagospodarowania przestrzennego mają na celu utrzymanie dobrego stanu środowiska bądź jego poprawę.

## **12. Rozwiązania alternatywne do rozwiązań zawartych w projektowanym dokumencie wraz z uzasadnieniem ich wyboru**

Przeznaczenie obszaru analizy pod funkcje wskazane w planie nie stoi w sprzeczności z zasadami zrównoważonego rozwoju. W chwili obecnej nie przewiduje się tu znaczącego negatywnego wpływu na środowisko przyrodnicze. Zaproponowane rozwiązanie umożliwi rozwój Gminy Zambrów z poszanowaniem zasad funkcjonowania przyrody.

Pozostawienie terenu w obecnej formie byłoby działaniem sprzecznym z interesami mieszkańców, jak również gminy, hamowałoby także rozwój obszaru. Projekt dokumentu uwzględnia potrzeby wynikające z rozwoju miejscowości. Pod zainwestowanie zostaje poznaczony teren przekształcony przez człowieka i użytkowany rolniczo, z dostępem do drogi publicznej. Uznaje się zatem, że są to rozwiązania odpowiednie z punktu widzenia ekonomii i ochrony środowiska. Dlatego też w prognozie nie wskazuje się rozwiązań alternatywnych.

Podstawowe problemy z zakresu ochrony środowiska zostały w projekcie planu rozwiązane w sposób prawidłowy. Projekt dokumentu uwzględnia wariant najkorzystniejszy pod względem społecznym, ekonomicznym oraz ekologicznym.

## **13. Streszczenie w języku niespecjalistycznym**

Przedmiotem niniejszego opracowania jest prognoza oddziaływania na środowisko do miejscowego planu zagospodarowania przestrzennego, sporządzonego na podstawie Uchwałą Nr 288/XXVII/22 Rady Gminy Zambrów z dnia 20 stycznia 2022 r. w sprawie przystąpienia do sporządzenia miejscowego planu zagospodarowania przestrzennego gminy Zambrów, dotyczącego części obszaru geodezyjnego Stary Skarżyn.

Prezentowane opracowanie, w myśl art. 46 oraz art. 51 Ustawy z dnia 03.10.2008 r. o udostępnianiu informacji o środowisku i jego ochronie, udziale społeczeństwa w ochronie środowiska oraz o ocenach oddziaływania na środowisko stanowi integralną część procedury przeprowadzenia strategicznej oceny oddziaływania na środowisko.

Celem opracowania miejscowego planu zagospodarowania przestrzennego jest zmiana jego przeznaczenia z terenów rolniczych a tereny produkcyjno-usługowe. Do zmiany mpzp przystępuje się na wniosek mieszkańca.

Celem prognozy sporządzonej do niniejszego dokumentu jest identyfikacja prawdopodobnych oddziaływań na środowisko ustaleń dokumentu, określenie rozwiązań eliminujących, ograniczających lub kompensujących negatywne oddziaływania na środowisko oraz w miarę potrzeb przedstawienie rozwiązań alternatywnych.

Granice obszaru objętego planem zostały wyznaczone Uchwałą Nr 288/XXVII/22 Rady Gminy Zambrów z dnia 20 stycznia 2022 r. w sprawie przystąpienia do sporządzenia miejscowego planu zagospodarowania przestrzennego gminy Zambrów, dotyczącego części obszaru geodezyjnego Stary Skarżyn. Przedmiotem planu jest obszar o powierzchni ok. 4,03 ha, obejmujący działki ewidencyjne o numerach 74/1, 75, 76/1 zlokalizowane w obrębie ewidencyjnym Stary Skarżyn. Teren położony jest w południowo-wschodniej części gminy Zambrów. Na obszarze objętym planem znajdują się grunty rolne. Teren oddalony jest od istniejącej zabudowy mieszkaniowej o ok. 300 m, od niewielkiego kompleksu leśnego o ok. 100 m. Północny fragment planu przylega do drogi utwardzonej. Teren otaczają grunty użytkowane rolniczo.

W granicy obszaru objętego planem wyznacza się tereny o różnym przeznaczeniu lub różnych zasadach zagospodarowania, oznaczone symbolami:

- 3) U-P – teren usług lub produkcji;
- 4) RN – teren rolnictwa z zakazem zabudowy.

Teren U-P przeznaczony jest pod zabudowę usługową, obiekty produkcyjne, składy, magazyny, ponadto dopuszcza się urządzenia wytwarzające energię z odnawialnych źródeł energii z zakresu farm fotowoltaicznych, o mocy przekraczającej 500kW.

Założenia mpzp wyznaczają ramy dla przedsięwzięć mogących znacząco oddziaływać na środowisko.

Dla obszarów planu określono funkcje oraz wprowadzono szereg zapisów określających zasady użytkowania danego terenu uwzględniające postulaty idei zrównoważonego rozwoju. W prognozie oceniono skutki wprowadzenia ustaleń planu dla poszczególnych komponentów środowiska przyrodniczego.

Ustalenia projektowanego dokumentu nie są sprzeczne z zasadami określonymi dla obszarów chronionych. Nie przewiduje się znaczącego negatywnego oddziaływania na zdrowie ludzi i środowisko przyrodnicze w tym: zwierzęta, rośliny, bioróżnorodność, obszary chronione, powierzchnię ziemi, walory krajobrazowe jakość wód podziemnych i powierzchniowych, jakość powietrza, klimat, zasoby naturalne oraz zabytki i dobra materialne. Zapisy nie wpływają negatywnie na cele wyznaczone dla jednolitych części wód podziemnych i powierzchniowych. Plan zakłada umożliwienie rozwoju zabudowy z zachowaniem odpowiednich parametrów powierzchni biologicznie czynnej oraz przy zachowaniu przepisów z zakresu ochrony przyrody.

Przeznaczenie obszaru analizy pod funkcje wskazane w planie nie stoi w sprzeczności z zasadami zrównoważonego rozwoju, a zaproponowane rozwiązanie umożliwia rozwój Gminy Zambrów z poszanowaniem zasad funkcjonowania przyrody.

Pozostawienie terenu w obecnej formie byłoby działaniem sprzecznym z interesami mieszkańców, jak również gminy, hamowałoby także rozwój obszaru. Projekt dokumentu uwzględnia potrzeby wynikające z rozwoju miejscowości. Pod zainwestowanie zostaje poznaczony teren przekształcony przez człowieka i użytkowany rolniczo, z dostępem do drogi publicznej. Uznaje się zatem, że są to rozwiązania odpowiednie z punktu widzenia ekonomii i ochrony środowiska. Dlatego też w prognozie nie wskazuje się rozwiązań alternatywnych.

Podstawowe problemy z zakresu ochrony środowiska zostały w projekcie planu rozwiązane w sposób prawidłowy. Projekt dokumentu uwzględnia wariant najkorzystniejszy pod względem społecznym, ekonomicznym oraz ekologicznym.

## **14. Dokumenty i materiały źródłowe**

### **Akty prawne uwzględnione w opracowaniu**

- Decyzja Komisji z dnia 13 listopada 2007 r. przyjmująca, na mocy dyrektywy Rady 92/43/EWG, pierwszy zaktualizowany wykaz terenów mających znaczenie dla Wspólnoty, składających się na kontynentalny region biogeograficzny (notyfikowana jako dokument C(2007)5043) (2008/25/WE) (Dz. Urz. Unii Europejskiej L 12 str.383);
- Dyrektywa 2000/60/WE Parlamentu Europejskiego i Rady z dnia 23 października 2000 r. ustanawiająca ramy wspólnotowego działania w dziedzinie polityki wodnej (Dz. U. UE L z dnia 220 grudnia 2000 r.) tzw. Ramową Dyrektywę Wodną;
- Dyrektywa Ptasia (Dyrektywa Rady 2009/147/WE Parlamentu Europejskiego i Rady z 30 listopada 2009 r. w sprawie ochrony dzikiego ptactwa);
- Dyrektywa Siedliskowa (Dyrektywa Rady 92/43/EWG z 21 maja 1992 r. w sprawie ochrony siedlisk przyrodniczych oraz dzikiej fauny i flory);
- Ramowa Dyrektywa Wodna (Dyrektywa 2000/60/WE Parlamentu Europejskiego i Rady z dnia 23 października 2000 r. ustanawiająca ramy wspólnotowego działania w dziedzinie polityki wodnej);
- Ramowa Konwencja Narodów Zjednoczonych w sprawie zmian klimatu. Nowy Jork.1992.05.09 (Dz. U. 1996, Nr 53, poz. 238);
- Rozporządzenie Ministra Rozwoju z dnia 29 stycznia 2016 r. w sprawie rodzajów i ilości znajdujących się w zakładzie substancji niebezpiecznych, decydujących o zaliczeniu zakładu do zakładu o zwiększonym lub dużym ryzyku wystąpienia poważnej awarii przemysłowej (Dz.U. 2016 poz. 138),
- Rozporządzenie Ministra Środowiska z dnia 1 września 2016 w sprawie sposobu prowadzenia oceny zanieczyszczenia powierzchni ziemi (Dz. U. 2016 poz. 1395);
- Rozporządzenie Ministra Środowiska z dnia 13 kwietnia 2010 r. w sprawie siedlisk przyrodniczych oraz gatunków będących przedmiotem zainteresowania Wspólnoty, a także kryteriów wyboru obszarów kwalifikujących się do uznania lub wyznaczenia jako obszary Natura 2000 (Dz. U. 2014 poz. 1713);
- Rozporządzenie Ministra Środowiska z dnia 8 czerwca 2018 r. w sprawie dokonywania oceny poziomów substancji w powietrzu (Dz. U. 2018 poz. 1119);
- Rozporządzenie Ministra Środowiska z dnia 16 grudnia 2016 w sprawie ochrony gatunkowej zwierząt (Dz.U. 2016 poz. 2183);
- Rozporządzenie Ministra Gospodarki Morskiej i Żeglugi Śródlądowej z dnia 11 października 2019 r. w sprawie kryteriów i sposobu oceny stanu jednolitych części wód podziemnych (Dz. U. z 2019 r., poz. 2148);
- Rozporządzenie Ministra Zdrowia z dnia 17 grudnia 2019 r. w sprawie dopuszczalnych poziomów pól elektromagnetycznych w środowisku (Dz. U. 2019 poz. 2448);
- Rozporządzenie Ministra Środowiska z dnia z dnia 14 czerwca 2007 roku w sprawie dopuszczalnych poziomów hałasu w środowisku (Dz. U. 2014, poz. 112);
- Rozporządzenie Ministra Środowiska z 20 czerwca 2007 r. w sprawie informacji dotyczących ruchów masowych ziemi (Dz. U. z 2007 Nr 121 poz. 840);
- Rozporządzenie Ministra Środowiska z 24 sierpnia 2012 r. w sprawie poziomów niektórych substancji w powietrzu (Dz. U. z 2012 poz.1031);

- Rozporządzenie Ministra Środowiska z dnia 1 września 2016 r. w sprawie sposobu prowadzenia oceny zanieczyszczenia powierzchni ziemi (Dz. U. z 2016 poz. 1395);
- Rozporządzenie Ministra Gospodarki Morskiej i Żeglugi Śródlądowej z dnia 12 lipca 2019 r. w sprawie substancji szczególnie szkodliwych dla środowiska wodnego oraz warunków, jakie należy spełnić przy wprowadzaniu do wód lub do ziemi ścieków, a także przy odprowadzaniu wód opadowych lub roztopowych do wód lub do urządzeń wodnych (Dz. U. z 2019 poz. 1311);
- Rozporządzenie Ministra Środowiska z dnia 9 października 2014 r. w sprawie ochrony gatunkowej roślin (Dz. U. z 2014 poz.1409);
- Rozporządzenie Rady Ministrów z dnia 10 września 2019 r. w sprawie przedsięwzięć mogących znacząco oddziaływać na środowisko (Dz.U. 2019 poz. 1839);
- Rozporządzenie Ministra Infrastruktury z dnia 26 listopada 2020 r. w sprawie lotniczych urządzeń naziemnych i powierzchni ograniczających zabudowę (Dz.U. 2020 poz. 2161);
- Ustawa z dnia 13 września 1996 r. o utrzymaniu porządku i czystości w gminach (Dz. U. 2022 poz. 1297 t.j. ze zm.);
- Ustawa z dnia 23 lipca 2003 r. o ochronie zabytków i opiece nad zabytkami (Dz. U. 2022 poz. 840 t.j.);
- Ustawa z dnia 27 kwietnia 2001 r. Prawo ochrony środowiska (Dz. U. 2021 poz. 1973 t.j. ze zm.);
- Ustawa z dnia 27 marca 2003 r. o planowaniu i zagospodarowaniu przestrzennym (Dz. U. 2022 poz. 503 t.j. ze zm.);
- Ustawa z dnia 28 września 1991 r. o lasach (Dz. U. 2022 poz. 672 t.j. ze zm.);
- Ustawa z dnia 3 lutego 1995 r. o ochronie gruntów rolnych i leśnych (Dz. U. 2021 poz. 1326 t.j. ze zm.);
- Ustawa z dnia 3 października 2008 r. o udostępnianiu informacji o środowisku i jego ochronie, udziale społeczeństwa w ochronie środowiska oraz o ocenach oddziaływania na środowisko (Dz. U. 2022 poz. 1029 t.j. ze zm.);
- Ustawa z dnia 6 lipca 2001 r. o zachowaniu narodowego charakteru strategicznych zasobów naturalnych kraju (Dz. U. 2018 poz. 1235 t.j.);
- Ustawa z dnia 7 czerwca 2001 r. o zbiorowym zaopatrzeniu w wodę i zbiorowym odprowadzaniu ścieków (Dz. U. 2020 poz. 2028 t.j.);
- Ustawa z dnia 9 czerwca 2011 Prawo geologiczne i górnicze (Dz. U. 2022 poz. 1072 t.j. ze zm.);
- Ustawa z dnia 14 grudnia 2012 r. o odpadach (Dz. U. 2022 poz. 699 t.j. ze zm.);
- Ustawa z dnia 16 kwietnia 2004 r. o ochronie przyrody (Dz. U. 2022 poz. 916 t.j. ze zm.);
- Ustawa z dnia 20 lipca 2017 r. Prawo wodne (Dz. U. 2021 poz. 2233 t.j. ze zm.).

#### **Materiały źródłowe**

- *Bank Danych o Lasach*, <http://www.bdl.lasy.gov.pl>;
- *Bank Danych Lokalnych*, GUS <https://bd.l.stat.gov.pl>;
- Centralny rejestr form ochrony przyrody <http://crfop.gdos.gov.pl/CRFOP/>;
- *Generalna Dyrekcja Ochrony Środowiska. Geoserwis mapy*, <http://www.geoserwis.gdos.gov.pl>;
- GIOŚ <http://gios.gov.pl/>.
- *Informatyczny System Osłony Kraju – ISOK, mapy zagrożenia powodziowego i mapy ryzyka powodziowego*, KZGW <http://www.isok.gov.pl>;

- Jędrzejewski W., Nowak S., Stachura K., Skierczyński M., Mysłajek R. W., Niedziałkowski K., Jędrzejewska B., Wójcik J. M., Zalewska H., Pilot M., Górny M., Kurek R.T., Ślusarczyk R. *Projekt korytarzy ekologicznych łączących Europejską Sieć Natura 2000 w Polsce*. Zakład Badania Ssaków PAN, Białowieża 2011;
- *Koncepcja Przestrzennego Zagospodarowania Kraju 2030*;
- *Krajowy program ochrony powietrza do roku 2020 (z perspektywą do 2030)*, Ministerstwo Środowiska, Warszawa 2015;
- Lorenc H., 2005: *Atlas klimatu Polski*, IMGW Warszawa 2005;
- Matuszkiewicz J. M., 2008: *Regionalizacja geobotaniczna Polski*, IGiPZ PAN, Warszawa;
- *Koncepcja Przestrzennego Zagospodarowania Kraju 2030*,
- *Krajowy program ochrony powietrza do roku 2020 (z perspektywą do 2030)*,
- *Polityka ekologiczna państwa 2030 - strategia rozwoju w obszarze środowiska i gospodarki wodnej*,
- *Długookresowa Strategia Rozwoju Kraju – Polska 2030. Trzecia fala nowoczesności*.



## **Spis rycin i tabel**

Ryc. 1 Położenie obszaru opracowania .....	11
Ryc. 2. Krajobraz obszaru objętego planem. Widok od strony północnej. ....	17
Tab. 1. Charakterystyka jednolitych części wód powierzchniowych na obszarze opracowania.....	14
Tab. 2 Ocena jakości powietrza w strefie podlaskiej za rok 2020 – kryterium ochrony zdrowia (źródło: GIOŚ, 2022) .....	16
Tab. 3 Ocena jakości powietrza w strefie podlaskiej za rok 2020 – kryterium ochrony roślin (źródło: GIOŚ, 2022) .....	16
Tab. 4 Przewidywane oddziaływanie realizacji zapisów planu na poszczególne elementy środowiska20	
Tab. 5 Ocena określonych w planie warunków zagospodarowania terenu .....	21

## OŚWIADCZENIE

Oświadczam, że autorem prognozy oddziaływania na środowisko, zgodnie z wymogami art. 51 ust. 2 pkt. 1 lit. f oraz art. 74a ust. 2 ustawy z dn. 3 października 2008 r. o udostępnianiu informacji o środowisku i jego ochronie, udziale społeczeństwa w ochronie środowiska oraz o ocenach oddziaływania na środowisko (t.j. Dz. U. z 2022 r. poz. 1029 ze zm.) jest osoba, która ukończyła, w rozumieniu przepisów o szkolnictwie wyższym, jednolite studia magisterskie na kierunku związanym z kształceniem w obszarze nauk przyrodniczych z dziedzin nauk biologicznych oraz nauk o Ziemi i brała udział w przygotowaniu co najmniej 5 prognoz oddziaływania na środowisko.

Jestem świadoma odpowiedzialności karnej za złożenie fałszywego oświadczenia.

  
mgr inż. Patrycja Kosyła