

PROGNOZA ODDZIAŁYWANIA NA ŚRODOWISKO

**PROJEKTU MIEJSCOWEGO PLANU ZAGOSPODAROWANIA PRZESTRZENNEGO
GMINY ZAMBRÓW, DOTYCZĄCEGO CZĘŚCI OBSZARU GEODEZYJNEGO
CZERWONY BÓR (DZIAŁKA NR 59/4)**

OPRACOWAŁ: inż. ARKADIUSZ SASINOWSKI

Spis treści

1. INFORMACJE OGÓLNE.....	4
1.1. Przedmiot opracowania i podstawy formalno - prawne.....	4
1.2. Podstawa prawna opracowania prognozy	4
1.3. Cel i zakres merytoryczny opracowania.....	5
1.4. Powiązania projektu miejscowego planu zagospodarowania przestrzennego z innymi dokumentami	7
1.5. Wykorzystane materiały.....	7
1.6. Metody badawcze zastosowane przy sporządzaniu prognozy	8
2. INFORMACJE O ZAWARTOŚCI I GŁÓWNYCH CELACH PROJEKTU MIEJSCOWEGO PLANU ZAGOSPODAROWANIA PRZESTRZENNEGO.....	9
2.1. Cel opracowania projektu miejscowego planu zagospodarowania przestrzennego	9
2.2. Obszar objęty projektem planu miejscowego.....	9
2.3. Zawartość projektu planu miejscowego.....	10
2.4. Ustalenia projektu planu miejscowego	12
3. PROPOZYCJE DOTYCZĄCE PRZEWIDYWANYCH METOD ANALIZY SKUTKÓW REALIZACJI POSTANOWIEŃ PROJEKTOWANEGO DOKUMENTU ORAZ CZĘSTOTLIWOŚCI JEJ PRZEPROWADZANIA	14
4. MOŻLIWE TRANSGRANICZNE ODDZIAŁYWANIE PROJEKTU PLANU MIEJSCOWEGO NA ŚRODOWISKO	15
5. STRESZCZENIE PROGNOZY W JĘZYKU NIESPECJALISTYCZNYM	16
6. ANALIZA I OCENA STANU ŚRODOWISKA PRZYRODNICZEGO NA OBSZARZE OBJĘTYM PROJEKTEM MIEJSCOWEGO PLANU ZAGOSPODAROWANIA PRZESTRZENNEGO I JEGO POTENCJALNE ZMIANY	19
6.1. Struktura środowiska przyrodniczego	19
Położenie geograficzne i rzeźba terenu.....	19
a) Charakterystyka rzeźby terenu.....	19
b) Budowa geologiczna.....	19
c) Warunki glebowe	20
d) Wody podziemne	20
e) Warunki klimatyczne	20
f) Szata roślinna	21
g) Świat zwierzęcy	22
h) Lasy i zadrzewienia	22
i) Formy ochrony przyrody	22
6.2. Potencjalne zmiany środowiska w przypadku braku realizacji projektowanego miejscowego planu zagospodarowania przestrzennego.....	23
6.3. Stan środowiska na obszarach objętych przewidywanym znaczącym oddziaływaniem	24
6.4. Środowisko kulturowe.....	24

PROGNOZA ODDZIAŁYWANIA NA ŚRODOWISKO

projektu miejscowego planu zagospodarowania przestrzennego gminy Zambrów, dotyczącego części obszaru geodezyjnego Czerwony Bór (działka nr 59/4)

7. ISTNIEJĄCE PROBLEMY OCHRONY ŚRODOWISKA ISTOTNE Z PUNKTU WIDZENIA REALIZACJI PROJEKTU MIEJSCOWEGO PLANU ZAGOSPODAROWANIA PRZESTRZENNEGO, SZCZEGÓLNIE DOTYCZĄCE OBSZARÓW PODLEGAJĄCYCH OCHRONIE NA PODSTAWIE USTAWY O OCHRONIE PRZYRODY.....	25
8. CELE OCHRONY ŚRODOWISKA USTANOWIONE NA SZCZEBLU MIĘDZYNARODOWYM, WSPÓLNOTOWYM I KRAJOWYM	26
8.1. Dokumenty ustanowione na szczeblu międzynarodowym.....	26
8.2. Dokumenty ustanowione na szczeblu wspólnotowym	26
8.3. Dokumenty ustanowione na szczeblu krajowym.....	27
9. PRZEWIDYWANE SKUTKI WPŁYWU USTALEŃ PROJEKTU MIEJSCOWEGO PLANU NA ŚRODOWISKO	28
9.1. Przewidywane oddziaływanie na środowisko	28
9.1.1. Wpływ na różnorodność biologiczną	28
9.1.2. Wpływ na ludzi	28
9.1.3. Wpływ na zwierzęta i roślinność	28
9.1.4. Wpływ na powierzchnię ziemi i rzeźbę terenu.....	28
9.1.5. Wpływ na wodę.....	29
9.1.6. Wpływ na powietrze.....	29
9.1.7. Wpływ na klimat lokalny	29
9.1.8. Wpływ na klimat akustyczny	29
9.1.9. Wpływ na krajobraz.....	29
9.1.10. Wpływ na obszary i obiekty chronione, w tym na obszary Natura 2000	30
9.1.11. Wpływ na zasoby naturalne	30
9.1.12. Wpływ na zabytki	30
9.1.13. Wpływ na dobra materialne.....	30
9.1.14. Wpływ na zdarzenia losowe	31
9.2. Oddziaływanie bezpośrednie, pośrednie, wtórne, krótkoterminowe, średnioterminowe, długoterminowe, stałe i chwilowe, pozytywne i negatywne przedmiotowego projektu planu miejscowego na elementy środowiska	31
9.3. Oddziaływanie skumulowane.....	33
10. ROZWIĄZANIA MAJĄCE NA CELU ZAPOBIEGANIE, OGRANICZANIE LUB KOMPENSACJĘ PRZYRODNICZĄ NEGATYWNYCH ODDZIAŁYWAŃ NA ŚRODOWISKO, MOGĄCYCH BYĆ REZULTATEM REALIZACJI PROJEKTU PLANU MIEJSCOWEGO, W SZCZEGÓLNOŚCI NA CELE I PRZEDMIOT OCHRONY OBSZARU NATURA 2000 ORAZ INTEGRALNOŚĆ TEGO OBSZARU	34
11. ROZWIĄZANIA ALTERNATYWNE DO ROZWIĄZAŃ ZAWARTYCH W PROJEKCIE MIEJSCOWEGO PLANU ZAGOSPODAROWANIA PRZESTRZENNEGO	35
12. SPIS RYSUNKÓW I TABEL	36
13. ZAŁĄCZNIKI	36

PROGNOZA ODDZIAŁYWANIA NA ŚRODOWISKO

projektu miejscowego planu zagospodarowania przestrzennego gminy Zambrów, dotyczącego części obszaru geodezyjnego Czerwony Bór (działka nr 59/4)

1. INFORMACJE OGÓLNE

1.1. Przedmiot opracowania i podstawy formalno - prawne

Przedmiotem niniejszego opracowania jest prognoza oddziaływania na środowisko do projektu miejscowego planu zagospodarowania przestrzennego gminy Zambrów, dotyczącego części obszaru geodezyjnego Czerwony Bór (działka nr 59/4). Podstawą sporządzenia projektu miejscowego planu zagospodarowania przestrzennego jest uchwała Nr 312/XXXI/22 Rady Gminy Zambrów z dnia 30 maja 2022 r. w sprawie przystąpienia do sporządzenia miejscowego planu zagospodarowania przestrzennego gminy Zambrów, dotyczącego części obszaru geodezyjnego Czerwony Bór (działka nr 59/4).

Prognoza oddziaływania na środowisko przedmiotowego dokumentu jest jednym z elementów Strategicznej Oceny Oddziaływania na Środowisko i ma za zadanie scharakteryzować wpływ jaki będzie wywierać na środowisko realizacja zasad gospodarowania i polityki przestrzennej, zawartych w projektowanym miejscowym planie zagospodarowania przestrzennego.

Wszystkie informacje zawarte w prognozie opracowano stosownie do stanu współczesnej wiedzy oraz dostosowano do zawartości i stopnia szczegółowości projektu planu. Prognozę sporządzono zgodnie z ustawą z dnia 3 października 2008 r. o udostępnianiu informacji o środowisku i jego ochronie, udziale społeczeństwa w ochronie środowiska oraz o ocenach oddziaływania na środowisko (tekst jednolity Dz. U. z 2022 r. poz. 1029 z późniejszymi zmianami) oraz wymaganym zakresem i stopniem szczegółowości informacji określonym przez Państwowego Powiatowego Inspektora Sanitarnego w Zambrowie (pismo znak: NZ.0523.4.2022 z dnia 01.08.2022 r.), a także Regionalnego Dyrektora Ochrony Środowiska w Białymstoku (pismo znak: znak: WPN.411.8.2022.MM z dnia 29.07.2022 r).

1.2. Podstawa prawna opracowania prognozy

Obowiązek sporządzenia prognozy oddziaływania na środowisko wynika z ustawy z dnia 3 października 2008 r. o udostępnianiu informacji o środowisku i jego ochronie, udziale społeczeństwa w ochronie środowiska oraz o ocenach oddziaływania na środowisko. Zgodnie z art. 51 ust. 1 w/w ustawy, organ opracowujący m. in. miejscowy plan zagospodarowania przestrzennego gminy, obligatoryjnie sporządza prognozę oddziaływania na środowisko. W myśl powyższej ustawy prognoza oddziaływania na środowisko stanowi podstawowy dokument, niezbędny do przeprowadzenia postępowania w sprawie strategicznej oceny oddziaływania na środowisko skutków realizacji polityki, strategii, planu lub programu.

Zapisy powyższej ustawy stanowią odzwierciedlenie wdrożenia do polskich regulacji prawnych ustaleń podjętych na poziomie międzynarodowym w dyrektywach Parlamentu Europejskiego i Rady:

- 2001/42/WE z dnia 27 czerwca 2001 r. w sprawie oceny wpływu niektórych planów i programów na środowisko;
- 2003/4/WE z dnia 28 stycznia 2003 r. w sprawie publicznego dostępu do informacji dotyczących środowiska i uchylającej dyrektywę Rady 90/313/EWG;

PROGNOZA ODDZIAŁYWANIA NA ŚRODOWISKO

projektu miejscowego planu zagospodarowania przestrzennego gminy Zambrów, dotyczącego części obszaru geodezyjnego Czerwony Bór (działka nr 59/4)

- 2003/35/WE z dnia 26 maja 2003 r. przewidująca udział społeczeństwa w odniesieniu do sporządzania niektórych planów i programów w zakresie środowiska oraz zmieniającej w odniesieniu do udziału społeczeństwa i dostępu do wymiaru sprawiedliwości dyrektywy Rady 85/337/EWG i 96/61/WE (obowiązujące od 25 czerwca 2003 r.);

Kolejnym dokumentem, z którego wynika obowiązek sporządzenia prognozy oddziaływania na środowisko dotyczącej projektu miejscowego planu zagospodarowania przestrzennego jest ustawa z dnia 27 marca 2003 r. o planowaniu i zagospodarowaniu przestrzennym (tekst jednolity Dz. U. z 2022 r., poz. 503). Zgodnie z art. 17 pkt. 4 w/w ustawy wójt, burmistrz albo prezydent miasta po podjęciu przez radę gminy uchwały o przystąpieniu do sporządzania planu miejscowego, sporządza projekt planu miejscowego wraz z prognozą oddziaływania na środowisko. Stosownie do tej ustawy projekt planu wraz z prognozą oddziaływania na środowisko przedkładane są instytucjom i organom właściwym do zaopiniowania i uzgodnienia projektu planu, a także jest przedmiotem społecznej oceny, gdyż podlega wyłożeniu do publicznego wglądu, a jej ustalenia mogą mieć wpływ na decyzje rady gminy w sprawie uchwalenia planu miejscowego.

1.3. Cel i zakres merytoryczny opracowania

Prognoza oddziaływania na środowisko ma na celu przedstawienie skutków realizacji prognozowanego dokumentu na środowisko, w tym także na zdrowie ludzi. Pozwala przede wszystkim na ocenę czy proponowane do realizacji działania, bądź wskazane kierunki rozwoju uwzględniając we właściwym stopniu kwestie związane z ochroną środowiska. Prognoza analizuje czy istnieją inne, alternatywne do wskazanych, rozwiązania umożliwiające osiągnięcie zamierzonego celu, których negatywny wpływ realizacji byłby mniejszy aniżeli zawartych w prognozowanym dokumencie. Jednocześnie podkreślić należy, że działalność człowieka zawsze będzie oddziaływać na środowisko, jednakże przy pomocy odpowiednich narzędzi istnieje szansa na minimalizację tychże oddziaływań, przy maksymalizacji korzyści dla społeczeństwa. Częścią niezbędną prognozy oddziaływania na środowisko jest wskazanie rozwiązań eliminujących lub ograniczających negatywny wpływ na środowisko, bądź wskazanie rozwiązań alternatywnych, które umożliwiają osiągnięcie zamierzonych efektów, przy jak najmniejszym negatywnym oddziaływaniu na środowisko, w tym na zdrowie ludzi. Prognoza pomaga wyważyć interes człowieka i środowiska.

W prognozie oddziaływania na środowisko, analizie i ocenie podlega projekt uchwały w sprawie miejscowego planu zagospodarowania przestrzennego wraz z rysunkiem, stanowiącym załącznik graficzny do uchwały. Szczegółowy zakres informacji wymaganych w prognozie wskazano w art. 51 ust. 2 ustawy z dnia 3 października 2008 r. o udostępnianiu informacji o środowisku i jego ochronie, udziale społeczeństwa w ochronie środowiska oraz o ocenach oddziaływania na środowisko (tekst jednolity Dz. U. z 2022 r. poz. 1029 z późniejszymi zmianami). Zgodnie z tym artykułem prognoza oddziaływania na środowisko:

a) zawiera:

- informacje o zawartości, głównych celach projektowanego dokumentu oraz jego powiązaniach z innymi dokumentami;
- informacje o metodach zastosowanych przy sporządzaniu prognozy;

PROGNOZA ODDZIAŁYWANIA NA ŚRODOWISKO

projektu miejscowego planu zagospodarowania przestrzennego gminy Zambrów, dotyczącego części obszaru geodezyjnego Czerwony Bór (działka nr 59/4)

- propozycje dotyczące przewidywanych metod analizy skutków realizacji postanowień projektowanego dokumentu oraz częstotliwości jej przeprowadzania;
 - informacje o możliwym transgranicznym oddziaływaniu na środowisko;
 - streszczenie sporządzone w języku niespecjalistycznym;
- b) określa, analizuje i ocenia:
- istniejący stan środowiska oraz potencjalne zmiany tego stanu w przypadku braku realizacji projektowanego dokumentu;
 - stan środowiska na obszarach objętych przewidywanym znaczącym oddziaływaniem;
 - istniejące problemy ochrony środowiska istotne z punktu widzenia realizacji projektowanego dokumentu, w szczególności dotyczące obszarów podlegających ochronie na podstawie ustawy z dnia 16 kwietnia 2004 r. o ochronie przyrody;
 - cele ochrony środowiska ustanowione na szczeblu międzynarodowym, wspólnotowym i krajowym, istotne z punktu widzenia projektowanego dokumentu, oraz sposoby, w jakich te cele i inne problemy środowiska zostały uwzględnione podczas opracowywania dokumentu;
 - przewidywane znaczące oddziaływania, w tym oddziaływania bezpośrednie, pośrednie, wtórne, skumulowane, krótkoterminowe, średnioterminowe i długo - terminowe, stałe i chwilowe oraz pozytywne i negatywne, na cele i przedmiot ochrony obszaru Natura 2000 oraz integralność tego obszaru, a także na środowisko, a w szczególności na: różnorodność biologiczną, ludzi, zwierzęta, rośliny, wodę, powietrze, powierzchnię ziemi, krajobraz, klimat, zasoby naturalne, zabytki, dobra materialne, z uwzględnieniem zależności między tymi elementami środowiska i między oddziaływaniami na te elementy;
- c) przedstawia:
- rozwiązania mające na celu zapobieganie, ograniczanie lub kompensację przyrodniczą negatywnych oddziaływań na środowisko, mogących być rezultatem realizacji projektowanego dokumentu, w szczególności na cele i przedmiot ochrony obszaru Natura 2000 oraz integralność tego obszaru;
 - biorąc pod uwagę cele i geograficzny zasięg dokumentu oraz cele i przedmiot ochrony obszaru Natura 2000 oraz integralność tego obszaru - rozwiązania alternatywne do rozwiązań zawartych w projektowanym dokumencie wraz z uzasadnieniem ich wyboru oraz opis metod dokonania oceny prowadzącej do tego wyboru albo wyjaśnienie braku rozwiązań alternatywnych, w tym wskazania napotkanych trudności wynikających z niedostatków techniki lub luk we współczesnej wiedzy;

Informacje zawarte w prognozie oddziaływania na środowisko, o których mowa w art. 51 ust. 2, w/w ustawy powinny być opracowane stosownie do stanu współczesnej wiedzy i metod oceny oraz dostosowane do zawartości i stopnia szczegółowości projektowanego miejscowego planu zagospodarowania przestrzennego oraz etapu przyjęcia tego dokumentu w procesie opracowywania projektów dokumentów powiązanych z tym dokumentem.

Stosownie do wymogu art. 53 w/w ustawy zakres i stopień szczegółowości informacji zawartych w niniejszej prognozie został uzgodniony z właściwymi organami, wskazanymi

PROGNOZA ODDZIAŁYWANIA NA ŚRODOWISKO

projektu miejscowego planu zagospodarowania przestrzennego gminy Zambrów, dotyczącego części obszaru geodezyjnego Czerwony Bór (działka nr 59/4)

w art. 57 i 58 ustawy – regionalnym dyrektorem ochrony środowiska oraz państwowym powiatowym inspektorem sanitarnym.

1.4. Powiązania projektu miejscowego planu zagospodarowania przestrzennego z innymi dokumentami

Projekt miejscowego planu zagospodarowania przestrzennego gminy Zambrów, dotyczącego części obszaru geodezyjnego Czerwony Bór (działka nr 59/4) powiązany jest z następującymi dokumentami:

- Studium uwarunkowań i kierunków zagospodarowania przestrzennego gminy Zambrów przyjętego Uchwałą nr 144/XXII/2016 Rady Gminy Zambrów z dnia 28 listopada 2016 r. z późniejszymi zmianami. Projekt miejscowego planu zagospodarowania przestrzennego jest zgodny z ustaleniami tego dokumentu. W studium obszar objęty granicami przedmiotowego opracowania przeznaczony jest pod tereny lasów i zadrzewień, i to przeznaczenie utrzymane jest w projekcie miejscowego planu. Zakładane rozwiązania pokrywają się z ustaleniami tego dokumentu;
- Planem Zagospodarowania Przestrzennego Województwa Podlaskiego – na obszarze planu występuje element ponadlokalny zagospodarowania przestrzennego wynikający z postanowień 3.7.14 Planu Zagospodarowania Przestrzennego Województwa Podlaskiego w zakresie środowiska przyrodniczego, co skutkuje uwzględnieniem w projekcie planu Głównego Zbiornika Wód Podziemnych nr 215 Subniecka Warszawska – obowiązuje podwyższony reżim ochrony wód. Zawarte w nim ustalenia dotyczące kształtowania i ochrony środowiska są zgodne z założeniami wymienionego dokumentu;
- Strategią Rozwoju Gminy Zambrów na lata 2022 – 2030 - stanowiącą najważniejszy dokument strategiczny nakreślający cele i priorytety inwestycyjne samorządu na najbliższe lata, które trzeba wykonać, aby poprawić warunki życia mieszkańców i zapewnić gminie trwałe wzrost. Jego realizacja doprowadzi do przekształcenia gminy w miejsce bardziej przyjazne przede wszystkim mieszkańcom. Przedmiotowy projekt miejscowego planu zagospodarowania przestrzennego umożliwia osiągnięcie tego celu poprzez stworzenie warunków niezbędnych do poprawy atrakcyjności gminy pod względem przyrodniczym. W kierunku działania 10. Zawarto zapis: „Ochrona obszaru Czerwonego Boru przed inwestycjami polegającymi na przetwarzaniu odpadów, gromadzeniu śmieci, tworzeniu składowisk śmieci, kompostowi, spalarni śmieci z wyłączeniem terenów, na których obecnie prowadzona jest lub realizowana działalność przetwarzania odpadów.

1.5. Wykorzystane materiały

Przy sporządzaniu przedmiotowej prognozy wykorzystano między innymi następujące materiały:

- Studium uwarunkowań i kierunków zagospodarowania przestrzennego gminy Zambrów;
- Strategia Rozwoju Gminy Zambrów na lata 2022 - 2030;
- Strategia Rozwoju Województwa Podlaskiego do roku 2030;

PROGNOZA ODDZIAŁYWANIA NA ŚRODOWISKO

projektu miejscowego planu zagospodarowania przestrzennego gminy Zambrów, dotyczącego części obszaru geodezyjnego Czerwony Bór (działka nr 59/4)

- Materiały publikowane dotyczące zagadnień metodycznych ocen oddziaływania na środowisko;
- Publikacje dotyczące Gminy Zambrów i jego regionalnego otoczenia;
- Portale internetowe udostępniające informacje o środowisku (Generalnej Dyrekcji Ochrony Środowiska, Wojewódzkiego Inspektoratu Ochrony Środowiska w Białymstoku, Regionalnej Dyrekcji Ochrony Środowiska w Białymstoku, Geoportal);
- Akty prawne;
- Wizja terenu;

1.6. Metody badawcze zastosowane przy sporządzaniu prognozy

Metodyka niniejszego opracowania narzucona jest niejako przez ustawę z dnia 3 października 2008 r. o udostępnianiu informacji o środowisku i jego ochronie, udziale społeczeństwa w ochronie środowiska oraz o ocenach oddziaływania na środowisko. Zgodnie z nią dokonuje się oceny wpływu ustaleń miejscowego planu zagospodarowania przestrzennego na poszczególne komponenty środowiska. Przy analizie przyjmuje się założenie, że przyjęte w planie ustalenia zostaną w pełni zrealizowane. Oznacza to z jednej strony maksymalizację powstałych oddziaływań – tych pozytywnych i negatywnych, a z drugiej realizację wszystkich ustaleń dotyczących ochrony środowiska.

Informacje uzyskane z materiałów wymienionych w podrozdziale 1.4 pozwoliły na opracowanie ogólnej charakterystyki środowiska przyrodniczego omawianego obszaru w podziale na jego poszczególne komponenty, w tym: rzeźbę terenu, budowę geologiczną i warunki wodne, szatę roślinną, świat zwierzęcy, gleby, klimat lokalny, zalesienie, formy ochrony przyrody. W prognozie dokonano analizy i oceny ustaleń projektu miejscowego planu zagospodarowania przestrzennego oraz skutków ich realizacji dla środowiska przyrodniczego, z uwzględnieniem wpływu na jego podstawowe elementy, podatności poszczególnych terenów na degradację oraz możliwości ograniczenia negatywnego oddziaływania na środowisko tych ustaleń. Prognozę oddziaływania na środowisko sporządzono na podstawie rozpoznania terenowego uwarunkowań ekofizjograficznych i walorów krajobrazowych, identyfikacji potencjalnych zagrożeń i uciążliwości. Posłużono się również metodą porównawczą, wykorzystując wiedzę o funkcjonowaniu środowiska jako całości. Prognozę oddziaływania na środowisko przedstawiono w zakresie, jaki umożliwia obecny stan dostępnej informacji o środowisku oraz stopień ogólności ustaleń projektu planu.

Prognoza sporządzana była równolegle z pracami nad projektem miejscowego planu zagospodarowania przestrzennego, w związku z tym zespół projektowy opracowujący plan, znał szczegółowo jego ustalenia i wiedział, że jest on zgodny ze „Studium uwarunkowań i kierunków zagospodarowania przestrzennego gminy Zambrów”. Dzięki temu projektant mógł na bieżąco eliminować lub maksymalnie minimalizować ewentualne negatywne skutki dla środowiska przyrodniczego oraz zdrowia i życia ludzi jak i zwierząt.

Końcowym etapem opracowania jest sformułowanie wniosków, czyli ustalenie ewentualnych zmian w projekcie planu, których wprowadzenie może skutkować zmniejszeniem presji na środowisko, a nawet rozwiązaniem części istniejących przed wdrożeniem projektu planu problemów, związanych z utrzymaniem dobrego stanu środowiska.

PROGNOZA ODDZIAŁYWANIA NA ŚRODOWISKO

projektu miejscowego planu zagospodarowania przestrzennego gminy Zambrów, dotyczącego części obszaru geodezyjnego Czerwony Bór (działka nr 59/4)

2. INFORMACJE O ZAWARTOŚCI I GŁÓWNYCH CELACH PROJEKTU MIEJSCOWEGO PLANU ZAGOSPODAROWANIA PRZESTRZENNEGO

2.1. Cel opracowania projektu miejscowego planu zagospodarowania przestrzennego

Projekt miejscowego planu zagospodarowania przestrzennego powstał na podstawie ustawy z dnia 27 marca 2003 r. o planowaniu i zagospodarowaniu przestrzennym (tekst jednolity Dz. U. z 2020 r., poz. 503) i składa się z części tekstowej i graficznej. Zgodnie z art. 14 ust. 1 w/w ustawy, w celu ustalenia przeznaczenia terenów, w tym dla inwestycji celu publicznego, oraz określenia sposobów ich zagospodarowania i zabudowy rada gminy podejmuje uchwałę o przystąpieniu do sporządzenia miejscowego planu zagospodarowania przestrzennego.

Projekt miejscowego planu zagospodarowania przestrzennego gminy Zambrów, dotyczącego części obszaru geodezyjnego Czerwony Bór (działka nr 59/4) został sporządzony na podstawie Uchwały Nr 312/XXXI/22 Rady Gminy Zambrów z dnia 30 maja 2022 r. w sprawie przystąpienia do sporządzenia miejscowego planu zagospodarowania przestrzennego gminy Zambrów, dotyczącego części obszaru geodezyjnego Czerwony Bór (działka nr 59/4).

Bezpośrednim powodem wywołania w/w dokumentu jest potrzeba wyznaczenia terenów leśnych, na potrzebę uporządkowania obszaru do rozwoju gospodarki leśnej. Ponadto sporządzenie planu miejscowego, jako aktu prawa miejscowego, pozwoli ustalić politykę przestrzenną dla tego obszaru. Plan miejscowy ustala bowiem warunki zagospodarowania terenu, zasady ochrony i kształtowania ładu przestrzennego. Sporządzenie przedmiotowego projektu planu oraz uchwalenie, pozwoli zagospodarować teren objęty opracowaniem, umożliwi władzom gminy skutecznie kontrolować zainwestowanie przedmiotowego terenu oraz pozwoli kształtować zagospodarowanie zgodnie z kierunkami polityki przestrzennej ustalonymi dla tego terenu w „Studium uwarunkowań i kierunków zagospodarowania przestrzennego gminy Zambrów”.

2.2. Obszar objęty projektem planu miejscowego

Teren objęty opracowaniem o powierzchni ok. **1,3246 ha**, położony jest w obrębie geodezyjnym Czerwony Bór i przylega bezpośrednio do kompleksu leśnego Nadleśnictwa Łomża. Przedmiotowy teren otaczają grunty leśne. W chwili obecnej działka nr 59/4 jest niezabudowana budynkami. Na działce wykonany został nasyp, który jest jedną z form budowli ziemnych, które podlegają reżimowi prawa budowlanego. Prowadzenie przedmiotowych robót budowlanych wymaga pozwolenia na budowę, a do chwili obecnej Inwestor nie uzyskał wymaganego pozwolenia. Teren jest własnością prywatną.

PROGNOZA ODDZIAŁYWANIA NA ŚRODOWISKO

projektu miejscowego planu zagospodarowania przestrzennego gminy Zambrów, dotyczącego części obszaru geodezyjnego Czerwonny Bór (działka nr 59/4)



Rysunek nr 1. Granice obszaru objętego projektem planu miejscowego, naniesione na ortofotomapę pochodzącą z <http://powiatzambrowski.geoportal2.pl/map/www/mapa.php?CFGF=wms&mylayers=+granice+OSM+>

2.3. Zawartość projektu planu miejscowego

Zgodnie z art. 15 ust. 2 ustawy z dnia 27 marca 2003 r. o planowaniu i zagospodarowaniu przestrzennym, w planie miejscowym określa się obowiązkowo:

- przeznaczenie terenów oraz linie rozgraniczające tereny o różnym przeznaczeniu lub różnych zasadach zagospodarowania;
- zasady ochrony i kształtowania ładu przestrzennego;
- zasady ochrony środowiska, przyrody i krajobrazu;
- zasady kształtowania krajobrazu;
- zasady ochrony dziedzictwa kulturowego i zabytków, w tym krajobrazów kulturowych, oraz dóbr kultury współczesnej;
- wymagania wynikające z potrzeb kształtowania przestrzeni publicznych;
- zasady kształtowania zabudowy oraz wskaźniki zagospodarowania terenu, maksymalną i minimalną intensywność zabudowy jako wskaźnik powierzchni całkowitej zabudowy w odniesieniu do powierzchni działki budowlanej, minimalny udział procentowy powierzchni biologicznie czynnej w odniesieniu do powierzchni działki budowlanej, maksymalną wysokość zabudowy, minimalną liczbę miejsc do parkowania w tym miejsca przeznaczone na parkowanie pojazdów zaopatrzonych w kartę parkingową i sposób ich realizacji oraz linie zabudowy i gabaryty obiektów;
- granice i sposoby zagospodarowania terenów lub obiektów podlegających ochronie, na podstawie odrębnych przepisów, terenów górniczych, a także obszarów szczególnego zagrożenia powodzią, obszarów osuwania się mas ziemnych, krajobrazów priorytetowych określonych w audycie krajobrazowym oraz w planach zagospodarowania przestrzennego województwa;

PROGNOZA ODDZIAŁYWANIA NA ŚRODOWISKO

projektu miejscowego planu zagospodarowania przestrzennego gminy Zambrów, dotyczącego części obszaru geodezyjnego Czerwony Bór (działka nr 59/4)

- szczegółowe zasady i warunki scalania i podziału nieruchomości objętych planem miejscowym;
- szczególne warunki zagospodarowania terenów oraz ograniczenia w ich użytkowaniu, w tym zakaz zabudowy;
- zasady modernizacji, rozbudowy i budowy systemów komunikacji i infrastruktury technicznej;
- sposób i termin tymczasowego zagospodarowania, urządzania i użytkowania terenów;
- stawki procentowe, na podstawie których ustala się opłatę;

Analizowany projekt miejscowego planu zagospodarowania przestrzennego składa się z części tekstowej i graficznej. Zawartość części tekstowej składa się z 4 rozdziałów:

I. PRZEPISY OGÓLNE

Rozdział ten przedstawia obszar na jaki jest wywoływany plan miejscowy, wymienia dokumenty (załączniki) wchodzące w skład opracowania oraz ich zawartości. Opisane i wytłumaczone są tu również specjalistyczne pojęcia używane w przedmiotowym dokumencie planistycznym.

II. USTALENIA OGÓLNE

Rozdział ten ustala przeznaczenie terenów objętych projektem miejscowego planu zagospodarowania przestrzennego wydzielonych liniami rozgraniczającymi oraz określa i wyjaśnia symbole, którymi są oznaczone. Wyznacza się tu ogólne zasady ochrony i kształtowania ładu przestrzennego, ochrony środowiska, przyrody i krajobrazu, ustala zasady podziału nieruchomości znajdujących się w granicach opracowania oraz określa szczególne warunki zagospodarowania terenów. Rozdział ten zawiera także zapisy związane z wymaganiami wynikającymi z potrzeb kształtowania przestrzeni publicznej, ustala zasady modernizacji, rozbudowy i budowy systemów komunikacji oraz systemów infrastruktury technicznej, ponadto ustala zasady i wymagania w zakresie ochrony przeciwpożarowej i obrony cywilnej. Zamieszczony jest tu także sposób i termin tymczasowego zagospodarowania, urządzania i użytkowania terenów.

III. USTALENIA SZCZEGÓŁOWE

W rozdziale tym określono dopuszczalny sposób zagospodarowania dla terenu oznaczonego na rysunku planu symbolem L. Ustala się przeznaczenie terenów oraz określa parametry i wskaźniki kształtowania zagospodarowania terenu.

IV. PRZEPISY KOŃCOWE

Ostatni, czwarty rozdział to ustalenie informacji odnośnie wielkości przyjętej stawki procentowej, o której mowa w art. 36 ust. 4 ustawy z dnia 27 marca 2003 r. o planowaniu i zagospodarowaniu przestrzennym. Artykuł ten zarządza wykonanie niniejszej uchwały Wójtowi Gminy Zambrów oraz określa termin wejścia uchwały w życie.

Integralną częścią uchwały jest rysunek planu, wykonany w skali 1:1000, (przedstawiony poniżej na rysunku nr 2) obejmujący objaśnienia dotyczące użytych oznaczeń na rysunku planu oraz wyrys ze „Studium uwarunkowań i kierunków zagospodarowania przestrzennego gminy Zambrów”.

PROGNOZA ODDZIAŁYWANIA NA ŚRODOWISKO
projektu miejscowego planu zagospodarowania przestrzennego gminy Zambrów, dotyczącego części obszaru
geodezyjnego Czerwony Bór (działka nr 59/4)



Rysunek nr 2. Rysunek projektu miejscowego planu zagospodarowania przestrzennego gminy Zambrów, dotyczącego części obszaru geodezyjnego Czerwony Bór (działka nr 59/4) (źródło: opracowanie własne).

2.4. Ustalenia projektu planu miejscowego

Zgodnie z art. 4 ust. 1 ustawy z dnia 27 marca 2003 r. o planowaniu i zagospodarowaniu przestrzennym (tekst jednolity Dz. U. z 2022 r., poz. 503), celem opracowania miejscowego planu zagospodarowania przestrzennego jest ustalenie przeznaczenia terenu oraz określenie zasad zagospodarowania, uwzględniając ochronę terenów leśnych, cennych przyrodniczo w gminie zgodnie z kierunkami określonymi w Studium uwarunkowań i kierunków zagospodarowania przestrzennego gminy Zambrów.

W granicach sporządzonego projektu miejscowego planu zagospodarowania przestrzennego, ustalono przeznaczenie terenu pod następującą funkcję: **teren lasu** oznaczony na rysunku planu symbolem **L**.

W kontekście niniejszego opracowania, szczególnie istotne są ustalenia w zakresie ochrony środowiska, przyrody i krajobrazu kulturowego. W projekcie planu wprowadzono następujące ustalenia:

„§ 10. Ustala się następujące zasady ochrony środowiska, przyrody i krajobrazu oraz kształtowania krajobrazu:

- 1) zakaz zmiany stosunków gruntowo-wodnych;
- 2) ochrona istniejących zadrzewień;
- 3) obszar znajduje się w zasięgu Głównego Zbiornika Wód Podziemnych nr 215 – Subniecka Warszawska, na którym obowiązują:
 - a) podwyższony reżim ochrony wód,

PROGNOZA ODDZIAŁYWANIA NA ŚRODOWISKO

projektu miejscowego planu zagospodarowania przestrzennego gminy Zambrów, dotyczącego części obszaru geodezyjnego Czerwony Bór (działka nr 59/4)

- b) zakaz składowania substancji chemicznych,
 - c) zakaz lokalizacji przedsięwzięć mogących znacząco oddziaływać na środowisko, dla których sporządzenie raportu oddziaływania na środowisko jest obligatoryjne w rozumieniu przepisów szczególnych, z wyjątkiem obiektów infrastruktury technicznej i komunikacyjnej, służącej obsłudze mieszkańców i użytkowników terenu,
 - d) zakaz lokalizacji wysypisk i wylewisk odpadów;
- 4) nie ustala się innych zasad kształtowania krajobrazu, niż zapisane w ustaleniach dotyczących ładunku przestrzennego i kształtowania architektury;”.

PROGNOZA ODDZIAŁYWANIA NA ŚRODOWISKO

projektu miejscowego planu zagospodarowania przestrzennego gminy Zambrów, dotyczącego części obszaru geodezyjnego Czerwony Bór (działka nr 59/4)

3. PROPOZYCJE DOTYCZĄCE PRZEWIDYWANYCH METOD ANALIZY SKUTKÓW REALIZACJI POSTANOWIEŃ PROJEKTOWANEGO DOKUMENTU ORAZ CZĘSTOTLIWOŚCI JEJ PRZEPROWADZANIA

Proponuje się, aby analizę skutków realizacji postanowień wdrożonego w życie projektu miejscowego planu zagospodarowania przestrzennego wykonywać w ramach oceny aktualności studium i planów miejscowych sporządzanych przez Wójta Gminy Zambrów. Obowiązek wykonywania oceny aktualności studium i planów miejscowych wynika z art. 32 ustawy z dnia 27 marca 2003 r. o planowaniu i zagospodarowaniu przestrzennym (tekst jednolity Dz. U. z 2022 r., poz. 503). Ocenę tę sporządza się co najmniej raz w czasie trwania kadencji rady, z tą samą częstotliwością wykonywana byłaby analiza skutków realizacji postanowień planu miejscowego. Przy prowadzeniu takiej oceny należałoby zwrócić uwagę na realizację zadań z zakresu zagospodarowania terenu. Istotna jest także analiza realizacji planu miejscowego w zakresie przestrzegania określonych w nim zakazów zabudowy.

Dodatkowym instrumentem analizy skutków realizacji projektowanego dokumentu jest monitoring środowiska prowadzony przez Wojewódzki Inspektorat Ochrony Środowiska w Białymstoku. Organ ten wykonuje zadania wynikające z Państwowego Programu Monitoringu Środowiska, którego zasady funkcjonowania określa art. 25-29 ustawy z dnia 27 kwietnia 2001 r. Prawo ochrony środowiska. Wyniki oceny stanu środowiska publikowane przez WIOŚ prezentowane są corocznie w raportach o stanie środowiska, wydawanych w formie ogólnodostępnej publikacji. Źródłami danych w tym zakresie mogą też być: Wojewódzka Baza Danych (prowadzona przez Marszałka Województwa Podlaskiego), źródła administracyjne (także gminne) wynikające z obowiązków sprawozdawczych lub zapisów ustawowych (decyzje, zezwolenia, pozwolenia), czy badania statystyczne Głównego Urzędu Statystycznego. Za najistotniejsze z punktu widzenia ochrony środowiska, należy uznać monitorowanie w zakresie: kontroli stanu jakości wód podziemnych.

PROGNOZA ODDZIAŁYWANIA NA ŚRODOWISKO

projektu miejscowego planu zagospodarowania przestrzennego gminy Zambrów, dotyczącego części obszaru geodezyjnego Czerwony Bór (działka nr 59/4)

4. MOŻLIWE TRANSGRANICZNE ODDZIAŁYWANIE PROJEKTU PLANU MIEJSCOWEGO NA ŚRODOWISKO

Analizowany teren objęty projektem miejscowego planu zagospodarowania przestrzennego usytuowany jest w znacznej odległości od granic państwowych Polski (w linii prostej) ok. 120,0 km od granicy wschodniej, ok. 140,0 km od granicy północnej, ok. 400,0 km od granicy południowej i ok. 500,0 km od granicy zachodniej. Z przeprowadzonych analiz wynika, że realizacja ustaleń projektowanego dokumentu nie będzie generowała tak odległych w przestrzeni skutków. Obszar opracowania położony jest poza strefą aktywnych powiązań przyrodniczych o znaczeniu krajowym. Nie występują tu również obszary i obiekty objęte prawną formą ochrony przyrody. Analiza przedmiotowego opracowania wykazała, iż realizacja jego ustaleń nie przewiduje dalekosiężnych, wykraczających poza granice Polski oddziaływań na środowisko. Lokalny charakter przekształceń środowiska pozwala także jednoznacznie stwierdzić, iż nie powstaną oddziaływania transgraniczne. Z tego względu należy uznać, że nie wystąpi możliwość oddziaływania transgranicznego na środowisko.

PROGNOZA ODDZIAŁYWANIA NA ŚRODOWISKO

projektu miejscowego planu zagospodarowania przestrzennego gminy Zambrów, dotyczącego części obszaru geodezyjnego Czerwony Bór (działka nr 59/4)

5. STRESZCZENIE PROGNOZY W JĘZYKU NIESPECJALISTYCZNYM

Przedmiotem niniejszego opracowania jest prognoza oddziaływania na środowisko do projektu miejscowego planu zagospodarowania przestrzennego gminy Zambrów, dotyczącego części obszaru geodezyjnego Czerwony Bór (działka nr 59/4).

Podstawą sporządzenia projektu miejscowego planu zagospodarowania przestrzennego jest Uchwała Nr 312/XXXI/22 Rady Gminy Zambrów z dnia 30 maja 2022 r. w sprawie przystąpienia do sporządzenia miejscowego planu zagospodarowania przestrzennego gminy Zambrów, dotyczącego części obszaru geodezyjnego Czerwony Bór (działka nr 59/4). Prognoza sporządzona została zgodnie z zakresem wskazanym w art. 51 ust. 2 ustawy z dnia 3 października 2008 r. o udostępnianiu informacji o środowisku i jego ochronie, udziale społeczeństwa w ochronie środowiska oraz o ocenach oddziaływania na środowisko. W prognozie dokonano analizy i oceny ustaleń projektu miejscowego planu zagospodarowania przestrzennego oraz skutków jego realizacji dla środowiska przyrodniczego, z uwzględnieniem wpływu na podstawowe elementy środowiska, podatności poszczególnych terenów na degradację oraz możliwości zapobieżenia i ograniczenia negatywnych oddziaływań.

Obszar objęty projektem miejscowego planu zagospodarowania przestrzennego położony jest w obrębie geodezyjnym Czerwony Bór (granice obszaru oznaczono kolorem zielonym na rysunku nr 1). Przedmiotowy teren otaczają tereny lasów. Obszar jest niezabudowany. Obszar objęty planem jest własnością prywatną o powierzchni 1,3246 ha.

Celem planu jest ustalenie przeznaczenia terenu oraz określenie zasad zagospodarowania, uwzględniając ochronę terenów leśnych, cennych przyrodniczo w gminie zgodnie z kierunkami określonymi w Studium uwarunkowań i kierunków zagospodarowania przestrzennego gminy Zambrów.

Prognoza jest oceną wpływu proponowanych rozwiązań planistycznych na zasoby środowiska przyrodniczego, krajobraz i dobra materialne, a także przedstawia skutki wpływu tych zmian na stan i funkcjonowanie środowiska, w tym warunki życia mieszkańców. W prognozie zostały omówione ustalenia przedmiotowego projektu miejscowego planu zagospodarowania przestrzennego, które mają na celu ograniczenie negatywnego oddziaływania na środowisko przyrodnicze, kulturowe oraz ludzi. Przeprowadzona analiza wykazała, że realizacja dokumentu planistycznego będzie wiązała się nasadzeniami lasu i znacząco poprawi otaczającą przestrzeń.

W chwili obecnej działka nr 59/4 jest niezabudowana budynkami. Na działce wykonany został nasyp, który jest jedną z form budowli ziemnych, które podlegają reżimowi prawa budowlanego. Prowadzenie przedmiotowych robót budowlanych wymaga pozwolenia na budowę, a do chwili obecnej Inwestor nie uzyskał wymaganego pozwolenia. Tereny te zostaną przeznaczone pod teren lasu. Jednocześnie badany dokument wprowadza wiele istotnych zapisów zapewniających ochronę kształtowania ładu przestrzennego, środowiska, przyrody, krajobrazu, ludzi, zakazuje zabudowy.

Zmiany wywołane wdrożeniem projektu miejscowego planu zagospodarowania przestrzennego należy określić jako typowe dla nowych terenów lasu. Przede wszystkim dojdzie do uzupełnienia krajobrazu leśnego, poprzez nasadzenie lasu. Wymienione korzystne

PROGNOZA ODDZIAŁYWANIA NA ŚRODOWISKO

projektu miejscowego planu zagospodarowania przestrzennego gminy Zambrów, dotyczącego części obszaru geodezyjnego Czerwony Bór (działka nr 59/4)

zmiany poszczególnych komponentów będą miały charakter lokalny i wpłyną pozytywnie w istotny sposób na środowisko gminy Zambrów.

Wdrożenie dokumentu planistycznego przyniesie także korzyści, wśród których na czele należy wymienić korzyści społeczne i przyrodnicze. W wyniku wdrożenia projektu miejscowego planu zagospodarowania przestrzennego powstanie strefa o spójnym charakterze, pozbawiona rażących dominant.

Z uwagi na charakter funkcji – teren lasu - w projekcie miejscowego planu zagospodarowania przestrzennego prognozuje się wyłącznie korzystny wpływ na zdrowie ludzi. Lasy zatrzymują wodę, której mamy coraz mniej. Ponadto tworzą przyjazny mikroklimat, dają nam spokój i dobrą energię. Drzewa dają nam chłód w gorące dni. Lasy stanowią naturalną ostoję wielu, wielu zwierząt i roślin.

Teren będący przedmiotem opracowania usytuowany jest w odległości około 1 kilometra od obszaru Natura 2000. Na obszarze analizowanego opracowania planistycznego nie występują rośliny chronione na podstawie rozporządzenia Ministra Środowiska z dnia 9 października 2014 r. w sprawie ochrony gatunkowej roślin (Dz. U. poz. 1409). Nie występują również zwierzęta chronione na podstawie rozporządzenia Ministra Środowiska z dnia 16 grudnia 2016 r. w sprawie ochrony gatunkowej zwierząt (Dz. U. 2016, poz. 2183). Nie stwierdzono również występowania siedlisk i gatunków „naturowych” wymienionych w Załączniku I Dyrektywy Rady 92/43/EWG i Załączniku II Dyrektywy Rady 92/43/EWG, jak i gatunków ptaków „naturowych” wymienionych w Załączniku I Dyrektywy Rady 79/409/EWG. Nie przewiduje się kompensacji przyrodniczej, ponieważ realizacja ustaleń projektu miejscowego planu zagospodarowania przestrzennego nie będzie negatywnie oddziaływać na cele i przedmioty ochrony i obiektów, dla ochrony których zostały one ustanowione bądź są projektowane do ustanowienia, w tym przedmioty ochrony obszarów NATURA 2000.

Zgodnie z ustawą o planowaniu i zagospodarowaniu przestrzennym organ wykonawczy gminy ma obowiązek dokonywania oceny aktualności miejscowych planów zagospodarowania przestrzennego. Proponuje się, aby analizę skutków realizacji przedmiotowego dokumentu planistycznego wykonać w ramach tej oceny.

Projektowane opracowanie nie będzie skutkowało transgranicznym oddziaływaniem na środowisko. W prognozie oddziaływania na środowisko pozytywnie oceniono zgodność projektowanego miejscowego planu zagospodarowania przestrzennego z obowiązującymi przepisami na szczeblu krajowym i międzynarodowym.

Analiza wykazała powiązania opracowania z innymi dokumentami planistycznymi, w tym kontynuację koncepcji rozwoju miasta zawartej w „Studium uwarunkowań i kierunków zagospodarowania przestrzennego Gminy Zambrów” oraz „Strategią Rozwoju Gminy Zambrów na lata 2022 - 2030” stanowiącą najważniejszy dokument strategiczny nakreślający cele i priorytety inwestycyjne samorządu na najbliższe lata. Ponadto projektowany dokument sprzyja rozwojowi regionu oraz uwzględnia lokalne uwarunkowania środowiskowe.

Umożliwienie dalszego rozwoju z jednoczesną ochroną struktur przyrodniczych decydujących o biologicznym potencjale regionu jest przejawem wdrażania koncepcji zrównoważonego rozwoju. W niniejszej prognozie wykazano, że ze względu na niewielką skalę zmian zagospodarowania w kontekście gminy, nie dojdzie do oddziaływań w kierunku

PROGNOZA ODDZIAŁYWANIA NA ŚRODOWISKO

projektu miejscowego planu zagospodarowania przestrzennego gminy Zambrów, dotyczącego części obszaru geodezyjnego Czerwony Bór (działka nr 59/4)

obszarów chronionych, w tym włączonych do sieci NATURA 2000. Wszystkie przeobrażenia poszczególnych elementów środowiska będą miały charakter lokalny i w żaden sposób nie wpłyną na cele dla jakich powołano te obszary.

PROGNOZA ODDZIAŁYWANIA NA ŚRODOWISKO

projektu miejscowego planu zagospodarowania przestrzennego gminy Zambrów, dotyczącego części obszaru geodezyjnego Czerwony Bór (działka nr 59/4)

6. ANALIZA I OCENA STANU ŚRODOWISKA PRZYRODNICZEGO NA OBSZARZE OBJĘTYM PROJEKTEM MIEJSCOWEGO PLANU ZAGOSPODAROWANIA PRZESTRZENNEGO I JEGO POTENCJALNE ZMIANY

6.1. Struktura środowiska przyrodniczego

Położenie geograficzne i rzeźba terenu

Gmina Zambrów jest gminą wiejską położoną w zachodniej części województwa podlaskiego. W wyniku reformy administracyjnej Polski, od 1 stycznia 1999 roku gmina leży w granicach powiatu zambrowskiego. Zajmuje ona powierzchnię 29 940 ha (co stanowi 40,8% powierzchni powiatu) i zamieszkuje ją 8 769 mieszkańców, czyli 19,9% ludności powiatu. Największą rzeką przecinającą terytorium gminy jest Gać z Jabłonką. W kategorii podziału na regiony fizycznogeograficzne gmina należy do Niziny Północnopodlaskiej na Wysoczyźnie Wysokomazowieckiej. Według Wł. Szafera, B. Pawłowskiego jest to prowincja Niżowo-Wyżynna Środkowoeuropejska. W ujęciu lokalnym gmina położona jest w centralnej części powiatu Zambrowskiego. Od strony południowo-zachodniej gmina Zambrów graniczy z gminą Szumowo, od strony północno-wschodniej z gminami Rutki i Kołaki Kościelne, od południa z gminą Czyżew-Osada w powiecie wysokomazowieckim i gminą Andrzejewo w powiecie ostrowskim w województwie mazowieckim, od południowego wschodu z gminą Wysokie Mazowieckie w powiecie wysokomazowieckim, od północy z gminą Łomża w powiecie łomżyńskim i od zachodu z gminą Śniadowo, również w powiecie łomżyńskim.

a) Charakterystyka rzeźby terenu

Rzeźba terenów położonych w obrębie gminy Zambrów została ukształtowana w okresie zlodowacenia środkowopolskiego, przy czym jej wyraźne zróżnicowanie związane jest z różnymi przebiegami deglacjacji lądolodu stadiału Mławy. Zupełnie odmiennym charakterem wyróżnia się rzeźba obszarów położonych na zachodzie gminy. Główne jej rysy związane są genetycznie i wiekowo z zespołem form szczelinowych Czerwonego Boru. Wykształcone zostały w czasie arealnego zanikania lodowca. W wyniku tego procesu powstała równina morenowa urozmaicona wzniesieniami. Dominującymi formami na tym obszarze są piaszczyste wzgórza i pagórki moren, kemów i ozów rozmieszczone chaotycznie, o wysokościach względnych od kilku do kilkudziesięciu metrów oraz obniżeniach różnych kształtów i wielkości pochodzenia wytopiskowego. Wzgórza morenowe występujące w zachodniej części obszaru gminy są zasadniczym fragmentem moren Czerwonego Boru. Charakteryzują się one znaczną wysokością względną (dochodzącą maksymalnie do 24 metrów) oraz zróżnicowanymi, nieraz dużymi nachyleniami zboczy (przeważnie od 5% do 10%, lokalnie powyżej 15%). Wzgórza morenowe zbudowane są z piasków różnoziarnistych, żwirów i głazów ułożonych bezładnie lub warstwowo.

b) Budowa geologiczna

Obszar gminy Zambrów znajduje się w obrębie prekambryjskiej platformy wschodnioeuropejskiej. Podrzedną jednostką tektoniczną jest tu antekliza mazursko-białoruska. Teren gminy leży w zasięgu powierzchniowego występowania utworów zlodowacenia środkowopolskiego, stadiału północnomazowieckiego. Pod względem

PROGNOZA ODDZIAŁYWANIA NA ŚRODOWISKO

projektu miejscowego planu zagospodarowania przestrzennego gminy Zambrów, dotyczącego części obszaru geodezyjnego Czerwony Bór (działka nr 59/4)

geologicznym analizowany teren położony jest w obrębie wyniesienia mazursko-suwalskiego, będącego jednostką wtórną w obrębie platformy wschodnioeuropejskiej (W. Pażarski). Na obszarze gminy znajduje się morena czołowa, tworząca wał Czerwonego Boru, morenę budują piaski, żwiry i głazy, ułożone bezładnie lub warstwowo. Piaski i żwiry wodnolodowcowe pokrywają większe obszary wokół moreny Czerwonego Boru. Na przełomie plejstocenu i holocenu, na piaszczystej powierzchni sandru powstały osady eoliczne, oraz eluwia glin zwałowych, zbudowane z mułków, piasków i żwirów.

c) Warunki glebowe

Gmina Zambrów charakteryzuje się przewagą gleb bardzo dobrych i dobrych. Dominują gleby bielcowe lub brunatne o składzie mechanicznym piasków gliniastych mocnych na glinach lub glin całkowitych. Miejscami w profilu glebowym zaznacza się frakcja pyłowa. Na terenie gminy występują również gleby żytnio-ziemniaczane słabe i zbożowo-pastewne słabe (głównie o typie czarnych ziem). Skład mechaniczny tych gleb to w przewadze piaski gliniaste lekkie na glinach lub piaski gliniaste całkowite. Najsłabsze gleby występują w zachodniej części gminy, w pobliżu lasów.

d) Wody podziemne

Wg podziału hydrogeologicznego Polski północna część gminy znajduje się w obrębie makroregionu północno-wschodniego, regionu mazowieckiego I. Na tym obszarze rozpoznane i ujmowane są głównie wody w utworach czwartorzędowych. Występują one w pięciu poziomach wodonośnych – poziomie wód gruntowych i czterech poziomach międzyglinowych, z czego dwa występują w granicach administracyjnych gminy. Poziom wód gruntowych nie ma znaczenia użytkowego ze względu na ograniczoną izolację oraz znaczną wrażliwość na zanieczyszczenia. Pierwszy poziom wodonośny stanowi główne źródło zaopatrzenia w wodę, znajduje się w okolicach wsi Czerwony Bór, a jego strop leży na głębokości 15-50 m. Zasilany jest poprzez infiltrację z poziomu wód gruntowych lub przesączanie opadów atmosferycznych. Drugi poziom wodonośny eksploatowany jest głównie poprzez studnie, a zasilany poprzez sączenie pionowe przez słabo przepuszczalne utwory rozdzielające warstwy wodonośne. Leży na głębokości ok. 60-100 m. Oba poziomy spełniają kryteria głównego poziomu użytkowego. Obszar gminy znajduje się również w granicach JCWPd nr 51. Wg badań przeprowadzonych w 2005 r. jakość wód Jednostkowej Części Wód Podziemnych określana jest jako dobra, pod względem ryzyka niespełnienia celów środowiskowych obszar jest niezagrożony. Zachodnia część gminy znajduje się w granicach trzeciorzędowego zbiornika porowego Subniecka Warszawska (GZWP nr 215), o szacunkowych zasobach dyspozycyjnych 250 tys. m³/d i średniej głębokości ujęcia 160 m..).

e) Warunki klimatyczne

Wg podziału W. Okołowicza Polski na regiony klimatyczne, gmina Zambrów położona jest w regionie mazurskim. Klimat panujący w tym regionie kształtowany jest głównie przez oddziaływanie kontynentalizmu wschodniego oraz niewielki wpływ Morza Bałtyckiego. Świadczą o tym przede wszystkim amplitudy roczne temperatury powietrza wynoszące 23,5°C (Szepietowo). Warunki klimatyczne gminy Zambrów scharakteryzowano w oparciu o dane meteorologiczne ze stacji w Szepietowie, które uznano za reprezentacyjne dla tego terenu. Średnia roczna temperatura powietrza na omawianym terenie jest znacznie niższa w porównaniu do większości terenów polski i wynosi 6,5°C. Średnia temperatura

PROGNOZA ODDZIAŁYWANIA NA ŚRODOWISKO

projektu miejscowego planu zagospodarowania przestrzennego gminy Zambrów, dotyczącego części obszaru geodezyjnego Czerwony Bór (działka nr 59/4)

miesiąca najcieplejszego – lipiec – wynosi 17,3°C, zaś średnia temperatura miesiąca najchłodniejszego – stycznia – jest bardzo niska i wynosi -6,2°C. Roczna amplituda temperatury wynosi 23,5°C. Najwyższe temperatury maksymalne notowane są w miesiącach najcieplejszych z maksymalną wartością 22,7°C występującą w lipcu. W porównaniu do większości terenów Polski wartość ta nie jest wysoka. Niska jest średnia temperatura minimalna miesiąca najchłodniejszego (stycznia) i wynosi -9,3°C, która świadczy o wpływie cech kontynentalnych. W ciągu roku notuje się średnio około 127 dni z przymrozkami (temperatura minimalna poniżej 0°C), co jest wielkością charakterystyczną dla wschodniej Polski. Okres wegetacyjny trwa od 200 do 210 dni w roku. Długość ta również jest charakterystyczna dla Polski wschodniej i północnej. Lokalne warunki fizjograficzne gminy Zambrów w niewielkim stopniu modyfikują przedstawioną powyżej charakterystykę warunków termicznych. Teren gminy posiada niewielką powierzchnię terenów cechujących się niekorzystnymi warunkami termicznymi. Należą do nich: obszary dolin rzek oraz dolinki drobnych cieków i zagłębień bezodpływowych. Tereny te, zajęte głównie przez łąki i pastwiska, narażone są na występowanie podwyższonych dobowych amplitud temperatury w okresie lata (w dniach pogodnych przy tzw. pogodzie radiacyjnej). Pozostałe tereny charakteryzują się dobrymi warunkami termicznymi. Średnioroczna wilgotność względna powietrza kształtuje się na poziomie 81%. Wartość ta zbliżona jest do przeciętnej na terenie Polski. Łącznie w ciągu roku obserwuje się tu około 143 dni pochmurnych. Najkorzystniejsze warunki pogodowe panują we wrześniu, zaś najmniej korzystne w listopadzie i grudniu. Warunki fizjograficzne obszaru gminy Zambrów są zbyt mało zróżnicowane, aby mogły mieć wpływ na rodzaj i wielkość zachmurzenia.

f) Szata roślinna

Gmina Zambrów charakteryzuje się dużym udziałem gruntów rolnych – roślinność segetalna jest dominującym elementem szaty roślinnej wschodniej części gminy (pola uprawne, siedliska, łąki i pastwiska). Lasy stanowią ok. 32% powierzchni terenu gminy. Tworzą dość duże kompleksy, zlokalizowane na całym obszarze administracyjnym, ze szczególnym uwzględnieniem północnej i zachodniej oraz wschodniej części gminy (rejon Czerwonego Boru oraz wsi: Grabówka, Krajewo Borowe, Laskowiec Stary, Wierzbowo-Wieś i Zbrzeźnica).

Ochroną siedliskową (jako Obszar o Znaczeniu Wspólnotowym, OZW) objęty jest kompleks leśny przy zachodniej granicy gminy – tzw. Czerwony Bór. Granice obszaru Natura 2000 zostały wytyczone na podstawie zasięgu takich siedlisk jak:

- Wydmy śródładowe z murawami napiaskowymi
- Suche wrzosowiska (Calluno-Genistion), Pohlio-Callunion, Calluno-Arctostaphylion)
- Zarośla jałowca pospolitego na wrzosowiskach lub murawach nawapiennych
- Ciepłolubne, śródładowe murawy napiaskowe (Koelerion glaucae)
- Niżowe i górskie świeże łąki użytkowane ekstensywnie (Arrhenatherion elatioris)
- Grąd środkowoeuropejski i subkontynentalny (Galio-Carpinetum, Tilio-Carpinetum)
- Łęgi wierzbowe, topolowe, olszowe i jesionowe (Salicetum albo-fragilis, Populeum albae, Alnenion)
- Ciepłolubne dąbrowy (Quercetalia pubescenti-petraeae)

PROGNOZA ODDZIAŁYWANIA NA ŚRODOWISKO

projektu miejscowego planu zagospodarowania przestrzennego gminy Zambrów, dotyczącego części obszaru geodezyjnego Czerwony Bór (działka nr 59/4)

- Sosnowy bór chrobotkowy (Cladonio-Pinetum i chrobotkowa postać Peucedano-Pinetum).

g) Świat zwierzęcy

Na obszarze gminy Zambrów różnorodność gatunkowa zwierząt związana jest z siedliskami leśnymi oraz w mniejszym stopniu z siedliskami dolinowych łąk (łągów). Obszarami skupiającymi największą liczbę zwierząt są duże kompleksy leśne: rejon Czerwonego Boru oraz w sąsiedztwie wsi: Krajewo Borowe, Grabówka, Laskowiec Stary, Wierzbowo-Wieś. We wszystkich tych kompleksach, oprócz licznych ptaków, drobnych ssaków (wiewiórka, jeż) i nieco większych, jak bóbr, borsuk, lis i jenot, występuje dość licznie jeleni europejski, sarna, dzik. Wśród ptaków nieobjętych ochroną gatunkową występuje czapla siwa, kaczka krzyżówka, słonka. Ponadto występują tu gatunki ptaków migrujących i lęgowych. Duża część gatunków zwierząt występujących na obszarze gminy objęta jest formami ochrony przyrody wskazanymi ustawowo. W Czerwonym Borze ochronie podlegają takie gatunki jak: cietrzew zwyczajny, dzierzba gąsiorek, lelek zwyczajny, skowronek borowy, żuraw, bóbr europejski, wilk szary.

h) Lasy i zadrzewienia

Pod względem lesistości gmina należy do obszarów średnio zalesionych, a odsetek lasów w strukturze użytkowania wynosi 32,5 % ogólnej jej powierzchni. Tworzą dość duże kompleksy, zlokalizowane na całym obszarze administracyjnym, ze szczególnym uwzględnieniem północnej i zachodniej oraz wschodniej części gminy (rejon Czerwonego Boru oraz wsi: Grabówka, Krajewo Borowe, Laskowiec Stary, Wierzbowo-Wieś i Zbrzeźnica).

i) Formy ochrony przyrody

Na analizowanym obszarze objętym miejscowym planem zagospodarowania przestrzennego nie występują tereny o cennych walorach przyrodniczych i podlegających ochronie na podstawie ustawy z dnia 16 kwietnia 2004 r. o ochronie przyrody. Natomiast przedmiotowy obszar zlokalizowany jest w ich bliskim sąsiedztwie, tereny te wymieniono poniżej oraz przedstawiono na rysunku nr 3.

- obszary Natura 2000 - specjalne obszary ochrony siedlisk:

- Czerwony Bór PLH200018 – (1,1 km)

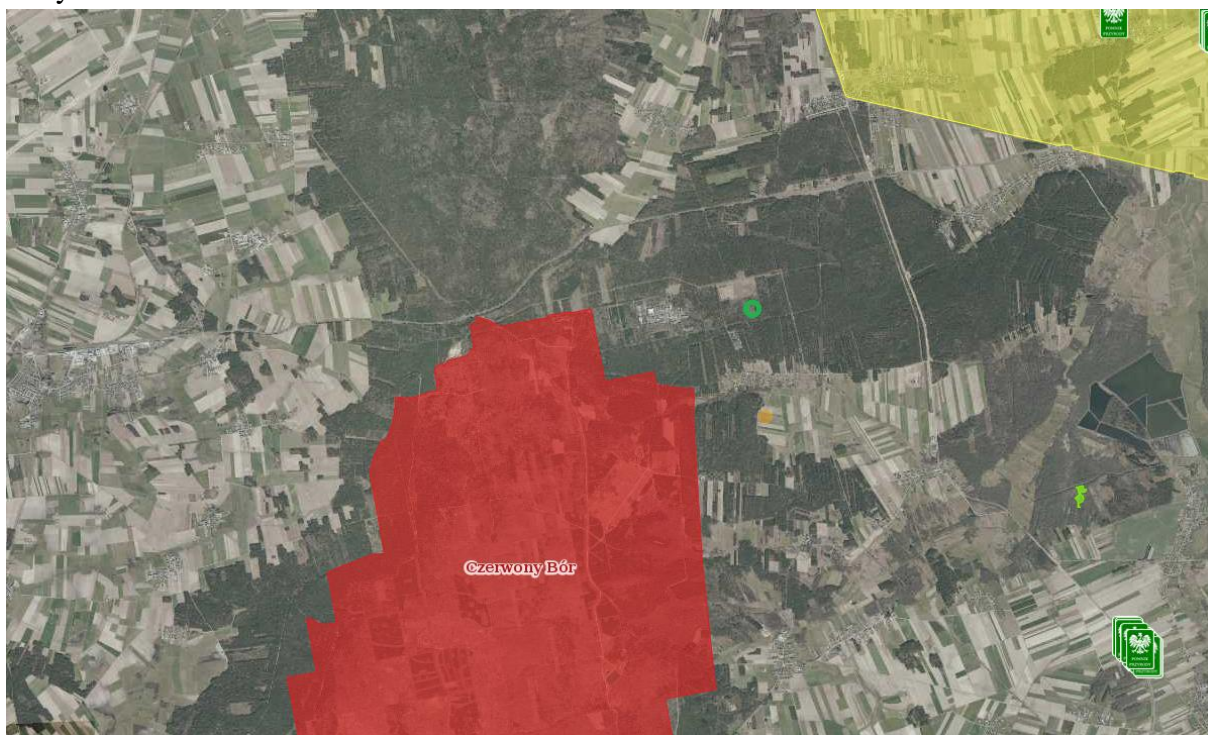
Czerwony Bór stanowi ważną ostoję oligo- i mezotroficznych siedlisk Natura 2000 występujących na gruntach mineralnych – muraw, wrzosowisk i jałowczysk. Do najcenniejszych fragmentów Czerwonego Boru należą zarośla jałowca, występujące w mozaice z wrzosowiskami i różnego typu murawami. Są one zlokalizowane głównie w północno-zachodniej, środkowej i południowozachodniej części terenu na obszarze dawnego poligonu wojskowego. W kompleksie z jałowczyskami występują drobno powierzchniowe płaty suchych wrzosowisk oraz ciepłolubne, śródlądowe murawy napiaskowe ze związku *Koelerion glaucae* i wydmy śródlądowe z murawami szczotlichowymi. Wśród innych siedlisk o znacznej wartości przyrodniczej, zajmujących jednak zdecydowanie mniejsze powierzchnie na terenie Czerwonego Boru należy wymienić świeże (i wilgotne) łąki użytkowane ekstensywnie, grąd subkontynentalny, śródlądowe bory chrobotkowi i świetliste dąbrowy. Zbiorowiska dąbrów cechuje tu duże bogactwo florystyczne, a także występowanie wielu gatunków roślin podlegających ochronie prawnej i zagrożonych, takich jak koniczyna

PROGNOZA ODDZIAŁYWANIA NA ŚRODOWISKO

projektu miejscowego planu zagospodarowania przestrzennego gminy Zambrów, dotyczącego części obszaru geodezyjnego Czerwony Bór (działka nr 59/4)

długokosa, okrzyń łąkowy, oman szorstki i turówka leśna. Z dąbrowami sąsiadują wszędzie grądy miodnikowe, w których runie oprócz miodownika melisowatego rosną, między innymi, gnieźnik leśny i lilia złotogłów. O znacznej wartości przyrodniczej Czerwonego Boru, obok siedlisk wymienionych w Załączniku I Dyrektywy Siedliskowej, decydują również stanowiska gatunków zwierząt wymienionych w Załącznikach do Dyrektyw Rady EWG – bobra europejskiego, a także ptaków, między innymi, cietrzewia, żurawia i dudka. Stanowiska bobra i żurawia skupiają się głównie we wschodniej części Czerwonego Boru, w bliskim sąsiedztwie naturalnych cieków rzecznych i ich źródeł (m.in. rzeki Gać) oraz zbiorowisk niżowego łągu olszowego. Czerwony Bór pełni bardzo ważną rolę, jako ostoja cietrzewia. Areny tokowiskowe i miejsca przebywania tego gatunku o łącznej powierzchni około 175 ha są zlokalizowane głównie w środkowej części terenu i obejmują przede wszystkim obszary o mozaikowym charakterze, z zaroślami jałowca i luźnymi drzewostanami powstającymi spontanicznie w procesie sukcesji wtórnej.

Wymienione formy ochrony przyrody i ich lokalizację przedstawiono poniżej na rysunku nr 3.



Rysunek nr 3. Formy ochrony przyrody zlokalizowane w niedalekiej odległości od obszaru objętego przedmiotowym opracowaniem (zakreślony kolorem zielonym) (źródło: opracowanie własne na podstawie <https://geoserwis.gdos.gov.pl/mapy/>).

6.2. Potencjalne zmiany środowiska w przypadku braku realizacji projektowanego miejscowego planu zagospodarowania przestrzennego

Celem projektu miejscowego planu zagospodarowania przestrzennego jest ustalenie przeznaczenia terenów oraz określenie zasad ich zagospodarowania z uwzględnieniem tendencji rozwojowych gminy. Tereny objęte przedmiotowym projektem planu są niezabudowane. Teren użytkowany był przez wojsko, w chwili obecnej bez zabudowy. Brak realizacji projektowanych zamierzeń praktycznie nie będzie miała wpływu na potencjalne zmiany środowiska na tym terenie.

PROGNOZA ODDZIAŁYWANIA NA ŚRODOWISKO

projektu miejscowego planu zagospodarowania przestrzennego gminy Zambrów, dotyczącego części obszaru geodezyjnego Czerwony Bór (działka nr 59/4)

6.3. Stan środowiska na obszarach objętych przewidywanym znaczącym oddziaływaniem

Prognoza nie określa stanu środowiska na obszarach objętych przewidywanym znaczącym oddziaływaniem, gdyż jak wynika z przeprowadzonych analiz, przy założeniu, iż ustalenia projektu miejscowego planu zagospodarowania przestrzennego będą w pełni respektowane przy jego realizacji, wówczas obszary takie nie wystąpią.

6.4. Środowisko kulturowe

Teren objęty projektem planu znajduje się na obszarze, gdzie stwierdzono występowanie zabytków archeologicznych: zabytek archeologiczny – stanowisko nr 6 na obszarze AZP 39-77, Fortyfikacje wojskowe, XX w. stanowiące pozostałości fortyfikacji wojennych, w skład których wchodzi okopy, betonowe bunkry, pozostałości ziemianek, pozycje strzeleckie, stanowiska artyleryjskie, rowy przeciw czołgowe, stanowisko ujęte w ewidencji zabytków Podlaskiego Wojewódzkiego Konserwatora Zabytków. Zmiana zagospodarowania terenu wynikająca z nasadzeń drzew, w tym robót ziemnych na terenie, gdzie stwierdzono występowanie stanowisk (zabytków) archeologicznych, dopuszczenie działalności, która mogłaby prowadzić do zniszczenia zabytków archeologicznych może wiązać się z obowiązkiem przeprowadzenia badań archeologicznych, na zasadach określonych w przepisach odrębnych;

PROGNOZA ODDZIAŁYWANIA NA ŚRODOWISKO

projektu miejscowego planu zagospodarowania przestrzennego gminy Zambrów, dotyczącego części obszaru geodezyjnego Czerwony Bór (działka nr 59/4)

7. ISTNIEJĄCE PROBLEMY OCHRONY ŚRODOWISKA ISTOTNE Z PUNKTU WIDZENIA REALIZACJI PROJEKTU MIEJSCOWEGO PLANU ZAGOSPODAROWANIA PRZESTRZENNEGO, SZCZEGÓLNIIE DOTYCZĄCE OBSZARÓW PODLEGAJĄCYCH OCHRONIE NA PODSTAWIE USTAWY O OCHRONIE PRZYRODY

Na obszarze objętym projektem miejscowego planu zagospodarowania przestrzennego nie występują tereny o cennych walorach przyrodniczych i podlegających ochronie na podstawie ustawy z dnia 16 kwietnia 2004 r. o ochronie przyrody. Najbliższe formy ochrony przyrody i ich lokalizację przedstawiono na rysunku nr 3. Ustalenia w projektowanym dokumencie wprowadzają zmiany związane z przeznaczeniem przedmiotowego obszaru i wprowadzają przekształcenie antropogeniczne na całym terenie. Analizowany dokument wywoła pozytywne skutki środowiskowe w odniesieniu do poszczególnych komponentów środowiska charakterystyczne dla nowych nasadzeń lasu. Uzupełnienie panującego na tym obszarze zagospodarowania poprzez zalesienie tego terenu spowoduje wpłynie pozytywnie na wszystkie aspekty przyrodnicze.

PROGNOZA ODDZIAŁYWANIA NA ŚRODOWISKO

projektu miejscowego planu zagospodarowania przestrzennego gminy Zambrów, dotyczącego części obszaru geodezyjnego Czerwony Bór (działka nr 59/4)

8. CELE OCHRONY ŚRODOWISKA USTANOWIONE NA SZCZEBLU MIĘDZYNARODOWYM, WSPÓLNOTOWYM I KRAJOWYM

8.1. Dokumenty ustanowione na szczeblu międzynarodowym

Idea zrównoważonego rozwoju, na której opiera się analizowany dokument, uwzględnia trzy procesy pozostające ze sobą w równowadze: ochrona środowiska i racjonalna gospodarka zasobami naturalnymi, wzrost gospodarczy i sprawiedliwy podział korzyści z niego wynikających oraz rozwój społeczny. Poszczególne cele ochrony środowiska ustanowione na szczeblu międzynarodowym, oparte są na bazie zasady zrównoważonego rozwoju. Zostały one zapisane w tzw. Protokołach do Konwencji Narodów Zjednoczonych, do których Polska również przystąpiła. Wśród tych Konwencji znajdują się m. in.:

- Konwencja sporządzona w Aarhus dnia 25 czerwca 1998 r. o dostępie do informacji, udziale społeczeństwa w podejmowaniu decyzji oraz dostępie do sprawiedliwości w sprawach dotyczących ochrony środowiska (Dz.U.2003.78.706 z późniejszymi zmianami);
- Ramowa konwencja Narodów Zjednoczonych w sprawie zmian klimatu, sporządzona w Nowym Jorku w 1992 r. dnia 9 maja 1992 r. (Dz.U.1996.53.238);
- Protokół z Kioto do ramowej Konwencji Narodów Zjednoczonych, w sprawie zmian klimatu, sporządzony w Kioto dnia 11 grudnia 1997 r. (Dz.U.2005.203.1684);
- Konwencja o ocenach oddziaływania na środowisko w kontekście transgranicznym, sporządzona w Espoo dnia 25 lutego 1991 r. (Dz.U.1999.96.1110);
- Protokół Montrealski w sprawie substancji zubożających warstwę ozonową, sporządzony w Montrealu dnia 16 września 1987 r. (Dz.U.1992.98.490 z późniejszymi zmianami);
- Konwencja Wiedeńska o ochronie warstwy ozonowej, sporządzona w Wiedniu dnia 22 marca 1985 r. (Dz.U.1992.98.488);

8.2. Dokumenty ustanowione na szczeblu wspólnotowym

Ochrona środowiska wraz z traktatem z Maastricht (1991) włączona została przez Wspólnotę Europejską do spisu ich stałych zadań, dla których określono cele działań zapobiegawczych i regulujących. Obecnie prawo Unii Europejskiej regulujące ochronę środowiska liczy kilkaset aktów prawnych, obejmujących dyrektywy, rozporządzenia, decyzje i zalecenia.

Najważniejszymi ustaleniami z punktu widzenia ochrony środowiska są dyrektywy, wśród których należy wymienić:

- Dyrektywę Rady 79/40/EWG z dnia 2 kwietnia 1979 r. w sprawie ochrony dzikich ptaków ze zmianami (Dyrektywa Ptasia);
- Dyrektywę Rady 92/43/EWG z dnia 21 maja 1992 r. w sprawie ochrony siedlisk przyrodniczych oraz dzikiej fauny i flory (Dyrektywa Siedliskowa).

Obie dyrektywy są podstawą prawną tworzenia sieci Natura 2000, której celem jest zachowanie zagrożonych wyginięciem siedlisk przyrodniczych oraz gatunków roślin i zwierząt w skali Europy. Prognozuje się, że realizacja ustaleń zawartych w analizowanym planie nie będzie oddziaływać negatywnie na obszary Natura 2000.

PROGNOZA ODDZIAŁYWANIA NA ŚRODOWISKO

projektu miejscowego planu zagospodarowania przestrzennego gminy Zambrów, dotyczącego części obszaru geodezyjnego Czerwony Bór (działka nr 59/4)

8.3. Dokumenty ustanowione na szczeblu krajowym

Z punktu widzenia niniejszego opracowania szczególnej wagi nabiera aspekt ekologiczny w planowaniu przestrzennym ujęty w Polityce ekologicznej państwa 2030 – strategii rozwoju w obszarze środowiska i gospodarki wodnej, uchwalony 16 lipca 2019 roku. Polityka ekologiczna jest strategią zgodnie z ustawą o zasadach prowadzenia polityki rozwoju. Rolą PEP2030 jest zapewnienie bezpieczeństwa ekologicznego Polski oraz wysokiej jakości życia dla wszystkich mieszkańców. W systemie dokumentów strategicznych doprecyzowuje i operacjonalizuje "Strategię na rzecz Odpowiedzialnego Rozwoju do roku 2020 (z perspektywą do 2030 r.)". PEP2030 stanowi podstawę do inwestowania środków europejskich z perspektywy finansowej na lata 2021–2027. Strategia wspiera także realizację celów i zobowiązań Polski na szczeblu międzynarodowym, w tym na poziomie unijnym oraz ONZ, szczególnie w kontekście celów polityki klimatyczno - energetycznej UE do 2030 oraz celów zrównoważonego rozwoju ujętych w Agendzie 2030.

Plan powinien spełniać wymogi zawarte w tym dokumencie tj. kształtować ład przestrzenny pozwalając na racjonalną gospodarkę. Przez ład przestrzenny należy rozumieć sposób ukształtowania przestrzeni, który tworzy harmonijną całość. Nie należy przy tym zapominać o zasadzie zrównoważonego rozwoju, która może być różnie definiowana. Generalnie, zasada ta powinna przejawiać się takim zagospodarowaniem, która z jednej strony ochroni zasoby środowiska, a z drugiej zapewni rozwój danego obszaru. Innymi słowy, rozwój gospodarczy nie powinien narażać na drastyczne straty środowiska przyrodniczego. Należy jednak zdać sobie sprawę, z tego, że nie zawsze pełna realizacja idei zrównoważonego rozwoju jest możliwa. Niekiedy wyższość nad aspektami środowiskowymi biorą potrzeby społeczno-gospodarcze i odwrotnie.

W analizowanym projekcie miejscowego planu zagospodarowania przestrzennego ustalono tereny obiektów produkcyjno – usługowych, tereny wód powierzchniowych z zielenią naturalną oraz drogi publiczne i drogi wewnętrzne, co zapewne wpłynie negatywnie na środowisko przyrodnicze lecz skutki jakie wywołają późniejsze inwestycje na tym terenie będą minimalne i lokalne. Istotny jest fakt, iż nowe inwestycje ulokowano poza terenami cennymi przyrodniczo oraz poza strefą zabudowy mieszkaniowej. Realizacja tutaj nowych obiektów budowlanych nie zakłóci istotnie funkcjonowania środowiska i nie powinna wpłynąć znacząco na komfort życia okolicznych mieszkańców. W szerszej skali można przyjąć, że analizowany projekt dokumentu planistycznego jest pewnym kompromisem społeczno - środowiskowym, który stanowi element realizacji zrównoważonej polityki przestrzennej. Umożliwi rozwój gospodarczy nie doprowadzając jednocześnie do zniszczenia cennych terenów i powiązań przyrodniczych.

PROGNOZA ODDZIAŁYWANIA NA ŚRODOWISKO

projektu miejscowego planu zagospodarowania przestrzennego gminy Zambrów, dotyczącego części obszaru geodezyjnego Czerwony Bór (działka nr 59/4)

9. PRZEWIDYWANE SKUTKI WPLYWU USTALEŃ PROJEKTU MIEJSCOWEGO PLANU NA ŚRODOWISKO

9.1. Przewidywane oddziaływanie na środowisko

Już na tym etapie można stwierdzić, że realizacja ustaleń przedmiotowego projektu planu przyniesie wyłącznie pozytywne skutki dla środowiska przyrodniczego.

9.1.1. Wpływ na różnorodność biologiczną

Przeznaczenie gruntu pod teren lasu wpłynie pozytywnie na bioróżnorodność terenu, którego przeznaczenie ulegnie zmianie oraz terenów z nim sąsiadujących. Przemawia za tym fakt, że grunt ten od momentu likwidacji bazy wojskowej pozostawał nieużytkowany, czyli w sposób, któremu towarzyszy stosunkowe ubóstwo gatunków. Zapisy zawarte w badanym dokumencie mają na celu zachowanie w jak największym stopniu elementów środowiska przyrodniczego, zapewniającego zachowanie różnorodności biologicznej.

Wnioski i rekomendacje:

- zachowanie lokalnego wzrostu bioróżnorodności na skutek urządzania terenów lasu;
- pozytywny wpływ na rośliny, zwierzęta i różnorodność biologiczną będą miały ustalenia dokumentu polegające na realizacji przeznaczenia terenu pod teren lasu;

9.1.2. Wpływ na ludzi

Analizowany dokument z całą pewnością pozytywnie wpłynie na ludzi, zarówno na pojedyncze jednostki jak i na ogół społeczeństwa. Niemal wszystkie zapisy analizowanego dokumentu w większym lub mniejszym stopniu wpłyną na mieszkańców gminy i jej okolic, gdyż ważną rolę dla rozwoju gminy odgrywa przeznaczenie terenów pod teren lasu. Podczas prac planistycznych wpłynęło ponad 200 wniosków mieszkańców z prośbą o przeznaczenie tego obszaru pod teren lasu.

W związku z tym, należy stwierdzić, że realizacja ustaleń projektu miejscowego planu zagospodarowania przestrzennego będzie pozytywnie oddziaływać na ludzi.

Wnioski i rekomendacje:

- uchwalenie planu wpłynie pozytywnie na zdrowie okolicznych mieszkańców dzięki zapisom dotyczącym przeznaczenia terenu;

9.1.3. Wpływ na zwierzęta i roślinność

Zarówno dla fauny, jak również i flory przeznaczenie terenu będzie korzystne. W istniejącym obszarze leśnym zostanie zalesiona przestrzeń, która dotychczas była nieużytkowana. Uzupełni to układ przestrzenny gminy na terenach określonych w studium jako tereny lasu i zadrzewień z zachowaniem wymogów określonych w planie: funkcji i standardów przestrzennych oraz wskaźników wykorzystania i zagospodarowania terenów.

Wnioski i rekomendacje:

- uchwalenie planu wpłynie pozytywnie na zwierzęta i roślinność dzięki zapisom dotyczącym przeznaczenia terenu;

9.1.4. Wpływ na powierzchnię ziemi i rzeźbę terenu

Zasadzenie lasu nie spowoduje negatywnego wpływu na powierzchnię ziemi i rzeźbę terenu.

Wnioski i rekomendacje:

PROGNOZA ODDZIAŁYWANIA NA ŚRODOWISKO

projektu miejscowego planu zagospodarowania przestrzennego gminy Zambrów, dotyczącego części obszaru geodezyjnego Czerwony Bór (działka nr 59/4)

- na tle obecnych form zagospodarowania, prognozowane zmiany rzeźby terenu będą miały pozytywne znaczenie dla środowiska;

9.1.5. Wpływ na wodę

Obszar znajduje się w zasięgu Głównego Zbiornika Wód Podziemnych nr 215 – Subniecka Warszawska, na którym, zgodnie z ustaleniami planu obowiązuje: podwyższony reżim ochrony wód, zakaz składowania substancji chemicznych, zakaz lokalizacji przedsięwzięć mogących znacząco oddziaływać na środowisko, dla których sporządzenie raportu oddziaływania na środowisko jest obligatoryjne w rozumieniu przepisów szczególnych, z wyjątkiem obiektów infrastruktury technicznej i komunikacyjnej, służącej obsłudze mieszkańców i użytkowników terenu, zakaz lokalizacji wysypisk i wylewisk odpadów. Dodatkowo wprowadzono zakaz zmiany stosunków gruntowo-wodnych;

Rozwiązania te pozwolą uniknąć zanieczyszczenia gleb i wód podziemnych na terenie opracowania.

Wnioski i rekomendacje:

- ustalenia projektu miejscowego planu zagospodarowania przestrzennego w pełni chronią środowisko wodno - gruntowe przed zanieczyszczeniami;

9.1.6. Wpływ na powietrze

Realizacja ustaleń projektu miejscowego planu zagospodarowania przestrzennego nie spowoduje zanieczyszczenia powietrza. Poprzez nasadzenia lasu poprawi się klimat. Lasy są wielkimi fabrykami tlenu. Jedna dorosła sosna „produkuje” tlen niezbędny do życia trzech osób! 1ha lasu produkuje 3-10 razy więcej tlenu niż taka sama powierzchnia użytków rolnych.

Wnioski i rekomendacje:

- ustalenia projektu miejscowego planu zagospodarowania przestrzennego w pełni chronią powietrze;

9.1.7. Wpływ na klimat lokalny

Przeznaczenie terenu pod las podtrzyma charakter lokalnego klimatu, oprócz tego w projekcie miejscowego planu zagospodarowania przestrzennego przewidziano ograniczenie jakichkolwiek negatywnych oddziaływań na klimat poprzez ustalone zasady ochrony środowiska, przyrody i krajobrazu.

Wnioski i rekomendacje:

- zmiany klimatu lokalnego będą pozytywne;

9.1.8. Wpływ na klimat akustyczny

W projekcie miejscowego planu zagospodarowania przestrzennego, nie wyznaczono obszarów podlegających ochronie akustycznej zgodnie z ustawą Prawo ochrony środowiska (tekst jednolity Dz. U. z 2021 r. poz. 1973 z późniejszymi zmianami). Proponowane przeznaczenie terenu tłumić będzie hałas w sposób naturalny.

Wnioski i rekomendacje:

- klimat akustyczny pozostanie bez zmian;

9.1.9. Wpływ na krajobraz

Oddziaływanie przyjętych rozwiązań w planie na krajobraz w aspekcie środowiskowym opiera się na ocenie stopnia naturalności krajobrazu, jego struktury

PROGNOZA ODDZIAŁYWANIA NA ŚRODOWISKO

projektu miejscowego planu zagospodarowania przestrzennego gminy Zambrów, dotyczącego części obszaru geodezyjnego Czerwony Bór (działka nr 59/4)

i zniekształceń. Krajobraz jako komponent wielu czynników ulega przemianom pod wpływem naturalnych procesów zachodzących w środowisku biotycznym i abiotycznym oraz oddziaływań antropogenicznych. Działalność człowieka jest czynnikiem, który najsilniej ingeruje w struktury przyrodnicze, a więc i krajobraz. W wyniku realizacji projektu miejscowego planu zagospodarowania przestrzennego przedmiotowy krajobraz pozostanie krajobrazem leśnym.

Wnioski i rekomendacje:

- dojdzie do zmian na terenie, który w tej chwili jest niezainwestowany i będzie spójny wizualnie z istniejącym otoczeniem lasu;

9.1.10. Wpływ na obszary i obiekty chronione, w tym na obszary Natura 2000

Na analizowanym obszarze objętym projektem miejscowego planu zagospodarowania przestrzennego, nie występują obszary objęte siecią Natura 2000. Brak jest terenów o cennych walorach przyrodniczych i podlegających ochronie. Tereny takie znajdują się w innych częściach przedmiotowej gminy, które dokładnie wskazane zostały na rysunku nr 3. Realizacja planu pozytywnie wpłynie na te obszary, dopełni je i stworzy integralną całość.

Wnioski i rekomendacje:

- opracowanie planistyczne nie wymaga wprowadzenia zmian z uwagi na brak wpływu na obszary chronione, w tym włączone do sieci NATURA 2000;

9.1.11. Wpływ na zasoby naturalne

Na terenie objętym projektem miejscowego planu zagospodarowania przestrzennego brak jest jakichkolwiek złóż oraz obszarów mających status obszarów górniczych. Poza tym nie przewiduje się znaczących oddziaływań.

Wnioski i rekomendacje:

- nie prognozuje się negatywnego wpływu realizacji projektu miejscowego planu zagospodarowania przestrzennego na zasoby naturalne, dokument nie wymaga wprowadzenia zmian;

9.1.12. Wpływ na zabytki

Na badanym obszarze objętym opracowaniem znajdują się zabytki prawem chronione: zabytek archeologiczny – stanowisko nr 6 na obszarze AZP 39-77, Fortyfikacje wojskowe, XX w. stanowiące pozostałości fortyfikacji wojennych, w skład których wchodzi okopy, betonowe bunkry, pozostałości ziemianek, pozycje strzeleckie, stanowiska artyleryjskie, rowy przeciw czołgowe, stanowisko ujęte w ewidencji zabytków Podlaskiego Wojewódzkiego Konserwatora Zabytków. Zmiana zagospodarowania terenu wynikająca z nasadzeń drzew, w tym robót ziemnych na terenie, gdzie stwierdzono występowanie stanowisk (zabytków) archeologicznych, dopuszczenie działalności, która mogłaby prowadzić do zniszczenia zabytków archeologicznych może wiązać się z obowiązkiem przeprowadzenia badań archeologicznych, na zasadach określonych w przepisach odrębnych;

Wnioski i rekomendacje:

- plan nie wymaga wprowadzenia zmian;

9.1.13. Wpływ na dobra materialne

W przedmiotowym projekcie miejscowego planu zagospodarowania przestrzennego zawarto ustalenia mające pozytywny wpływ na dobra materialne.

PROGNOZA ODDZIAŁYWANIA NA ŚRODOWISKO

projektu miejscowego planu zagospodarowania przestrzennego gminy Zambrów, dotyczącego części obszaru geodezyjnego Czerwony Bór (działka nr 59/4)

Na sadzenie lasów i ich pielęgnację można dostać dofinansowanie z programów wsparcia rolnictwa. Wnioski o dofinansowanie do zalesiania będzie można składać w 2022 roku od czerwca. Unijny program „Wsparcie na zalesianie i tworzenie terenów zalesionych” skierowany jest do rolników, którzy są właścicielami lub współwłaścicielami gruntów przeznaczonych do zalesienia. Beneficjentami mogą być również samorzady, jednostki organizacyjne gmin, powiatów oraz województw. Dotacje do zalesiania mają charakter jednorazowej płatności, która przyznawana jest ryczałtem w przeliczeniu na hektar gruntów. Celem pomocy jest zrekompensowanie kosztów wykonania zalesienia lub zadrzewienia oraz ochrony drzewek przed zwierzętami. Wysokość dotacji do zalesiania zależy od m.in. rodzaju gruntów, nachylenia terenu, sposobu zabezpieczenia sadzonek. Dotacje do zalesiania w 2022 r. wynoszą od 8,3 tys. zł w przypadku sadzenia drzew liściastych, z zakrytym systemem korzeniowym do ponad 12 tys. zł. Maksymalnie można uzyskać 12,7 tys. zł na hektar przy nachyleniu terenu powyżej 12 stopni i sadzeniu na nim drzew liściastych. Dofinansowanie do lasów przysługuje również rolnikom jako coroczna premia pielęgnacyjna. To płatność przyznawana przez 5 lat. Wynosi od 794 zł na hektar do 1 628 zł na hektar i zależy, od gruntu, ukształtowania terenu, zabezpieczenia drzewek, itp.

Wnioski i rekomendacje:

- ochrona walorów krajobrazowych obrębu leśnego Czerwony Bór;

9.1.14. Wpływ na zdarzenia losowe

Realizacja dokumentu planistycznego nie niesie za sobą ryzyka wystąpienia zdarzeń losowych (w stosunku do poziomu obecnego).

Wnioski i rekomendacje:

- plan nie wymaga wprowadzenia zmian;

9.2. Oddziaływanie bezpośrednie, pośrednie, wtórne, krótkoterminowe, średnioterminowe, długoterminowe, stałe i chwilowe, pozytywne i negatywne przedmiotowego projektu planu miejscowego na elementy środowiska

Ocenę skutków oddziaływania na poszczególne komponenty środowiska ustaleń projektu miejscowego planu zagospodarowania przestrzennego gminy Zambrów, dotyczącego części obszaru geodezyjnego Czerwony Bór (działka nr 59/4) przeprowadzono pod względem pięciu typów oddziaływań, które scharakteryzowano poniżej, a następnie przy ich użyciu oceniono i zobrazowano w tabeli nr 1 wpływ ustaleń przedmiotowego projektu planu na środowisko naturalne.

• bezpośredniość:

- bezpośrednie - oddziaływania wynikające z bezpośredniego wpływu świadomych działań w ramach projektu planu, a środowiskiem;
- pośrednie - oddziaływania wynikające z innych działań niż bezpośrednich mających miejsce w związku z realizacją ustaleń projektu planu;
- wtórne - oddziaływania wynikające z oddziaływań bezpośrednich lub pośrednich, będące skutkiem późniejszych interakcji ze środowiskiem;

• długość oddziaływania:

- krótkoterminowe - oddziaływania będące utrzymywać się jedynie przez ograniczony czas i ustaną po zakończeniu danego działania, bądź na skutek naturalnego powrotu do stanu wyjściowego, albo wykonanych prac rekultywacyjnych;

PROGNOZA ODDZIAŁYWANIA NA ŚRODOWISKO

projektu miejscowego planu zagospodarowania przestrzennego gminy Zambrów, dotyczącego części obszaru geodezyjnego Czerwony Bór (działka nr 59/4)

- średnioterminowe - oddziaływania, które będą utrzymywać się przez dłuższy czas lecz będą krótsze niż czas eksploatacji planowanych inwestycji;
- długoterminowe - oddziaływania, które będą zauważalne po pewnym czasie od zakończenia danego działania;
- **częstotliwość oddziaływania:**
 - stałe - oddziaływania występujące w trakcie realizacji inwestycji przewidzianych ustaleniami projektu miejscowego planu zagospodarowania przestrzennego powodujące trwałe zmiany w poszczególnych elementach środowiska;
 - chwilowe - przewidywane krótkie, nieregularne oddziaływania na otaczające środowisko;
- **charakter zmian:**
 - pozytywne - wnoszące korzystne zmiany w środowisku, najczęściej wtórne, pojawiające się w dłuższym okresie czasowym;
 - neutralne - oddziaływanie niepowodujące odczuwalnych (mierzalnych) skutków w środowisku;
 - negatywne - oddziaływanie zauważalne, powodujące odczuwalne skutki środowiskowe, lecz niepowodujące przekroczeń standardów, istotnych zmian ilościowych i jakościowych, możliwe do ograniczenia;
 - oddziaływanie znacząco negatywne - oddziaływanie powodujące zasadniczą zmianę określonych parametrów jakości środowiska, zagrożenia dla zdrowia i życia ludzi, zagrożenia dla liczebności i bioróżnorodności gatunków, bariery dla migracji, zagrożenia dla obszarów cennych przyrodniczo;
- **zasięg:**
 - lokalnym - odczuwalne oddziaływanie na ważne zasoby środowiska w skali lokalnej tj. gmina i jej najbliższe otoczenie;
 - regionalnym - odczuwalne oddziaływanie na ważne zasoby środowiska w skali regionalnej tj. województwo;
 - krajowym - odczuwalne oddziaływanie na ważne zasoby środowiska w skali chronionego lub mające konsekwencje makroekonomiczne;
 - transgranicznym - odczuwalne oddziaływanie na ważne zasoby środowiska na szczeblu międzynarodowym;

Elementy środowiska naturalnego	Ocena skutków oddziaływania ustaleń projektu miejscowego planu zagospodarowania przestrzennego pod względem:				
	bezpośredniości	długości	częstotliwości	charakteru zmian	zasięgu
różnorodność biologiczna, rośliny i zwierzęta	bezpośrednie	krótkoterminowe długoterminowe	stałe chwilowe	pozytywne	lokalne
ludzie	bezpośrednie	krótkoterminowe średnioterminowe długoterminowe	stałe chwilowe	pozytywne	lokalne
powierzchnia	bezpośrednie	krótkoterminowe	stałe	pozytywne	lokalne

PROGNOZA ODDZIAŁYWANIA NA ŚRODOWISKO

projektu miejscowego planu zagospodarowania przestrzennego gminy Zambrów, dotyczącego części obszaru geodezyjnego Czerwony Bór (działka nr 59/4)

ziemi/rzeźba terenu		średnioterminowe długoterminowe			
woda	bezpośrednie pośrednie	krótkoterminowe średnioterminowe długoterminowe	stałe chwilowe	pozytywne	lokalne
powietrze	bezpośrednie	krótkoterminowe	stałe chwilowe	pozytywne	lokalne
klimat lokalny	bezpośrednie	długoterminowe	stałe	pozytywne	lokalne
klimat akustyczny	bezpośrednie	średnioterminowe	chwilowe	pozytywne	lokalne
krajobraz	bezpośrednie	długoterminowe	stałe	pozytywne	lokalne
zasoby naturalne	pośrednie	krótkoterminowe	stałe	pozytywne	lokalne
zabytki	bezpośrednie	długoterminowe	stałe	pozytywne	lokalne
dobry materiał	bezpośrednie pośrednie	średnioterminowe długoterminowe	stałe	pozytywne	lokalne
obszary i obiekty chronione, w tym obszary natura 2000	-	-	-	-	-

Tabela nr 1. Prognozowanie i ocena skutków oddziaływania ustaleń projektowanego miejscowego planu zagospodarowania przestrzennego na poszczególne komponenty środowiska.

9.3. Oddziaływanie skumulowane

Przez pojęcie „oddziaływań skumulowanych” należy rozumieć łączne działania skutków realizacji analizowanego przedsięwzięcia, a także skutków spowodowanych przez inne działania, obecnie występujące, dokonane w przeszłości, bądź przewidywane. W przypadku realizacji ustaleń przedmiotowego projektu miejscowego planu zagospodarowania przestrzennego oddziaływanie skumulowane dotyczyć będzie nasadzeń lasu. Przyniosą one tylko pozytywne oddziaływania.

PROGNOZA ODDZIAŁYWANIA NA ŚRODOWISKO

projektu miejscowego planu zagospodarowania przestrzennego gminy Zambrów, dotyczącego części obszaru geodezyjnego Czerwony Bór (działka nr 59/4)

10. ROZWIĄZANIA MAJĄCE NA CELU ZAPOBIEGANIE, OGRANICZANIE LUB KOMPENSACJĘ PRZYRODNICZĄ NEGATYWNYCH ODDZIAŁYWAŃ NA ŚRODOWISKO, MOGĄCYCH BYĆ REZULTATEM REALIZACJI PROJEKTU PLANU MIEJSCOWEGO, W SZCZEGÓLNOŚCI NA CELE I PRZEDMIOT OCHRONY OBSZARU NATURA 2000 ORAZ INTEGRALNOŚĆ TEGO OBSZARU

Dokonana ocena wpływu na środowisko ustaleń projektu miejscowego planu zagospodarowania przestrzennego potwierdziła to, co dokumentują naukowcy. Lasy pełnią wiele istotnych funkcji. Podstawowa z nich to oczywiście produkcja tlenu. Rośliny korzystają z procesu fotosyntezy, w ramach którego pobierają z powietrza dwutlenek węgla, a w zamian produkują tlen. Ten jest niezbędny do życia ludzi oraz zwierząt. Las potrafi też absorbować nadmiar dwutlenku węgla w atmosferze, przez co pozytywnie wpływa na środowisko. Lasy są szczególnie ważne dla społeczeństw rozwiniętych, żyjących w miejscach, gdzie mamy do czynienia z dużym zanieczyszczeniem środowiska i zmianami klimatu na skutek działań przemysłowych. Las zwykle stanowi ogromną powierzchnię, która doskonale sprawdza się w roli naturalnego filtra powietrza. Drzewa dobrze radzą sobie z wyłapywaniem różnego rodzaju zanieczyszczeń przemysłowych, powstałych na skutek działalności zakładów produkcyjnych. Funkcje lasu jednak na tym się nie kończą. Lasy idealnie sprawdzają się w roli naturalnego regulatora gospodarki wodnej. Osłabiają siłę wiatru, a tym samym minimalizują parowanie. Za pomocą liści, gałęzi, a nawet igliwia, lasy wychwytyją wilgoć z powietrza, a woda deszczowa spływająca po korze drzew wchłaniana jest przez leśną ściółkę. Wynika to ze specyfiki gleby leśnej, która wraz z warstwą ściółki i humusu bardzo dobrze chłonie wodę, a następnie ją magazynuje. To naturalny sposób na zdecydowane zwiększenie retencji wody na danym obszarze. Drzewa i rośliny leśne także w naturalny sposób oczyszczają oraz filtrują wodę. Jakie są jeszcze inne przyrodnicze funkcje lasu? To przede wszystkim miejsce życia wielu gatunków zwierząt i roślin. Zalesione tereny są tętniącym życiem organizmem, a sam las zapewnia leśnej faunie oraz florze zarówno pożywienie, jak i schronienie. Zalesione obszary stanowią naturalną barierę ochronną przed intensywnymi podmuchami wiatru.

Naukowcy są zgodni co do tego, że las może działać korzystnie na samopoczucie człowieka. Piesze spacerowanie po lesie są dobre dla zdrowia, pozwalają dotlenić organizm i działają rekreacyjnie. Leśne wycieczki z rodziną czy przyjaciółmi budują i wzmacniają więzi społeczne. Jak widać, lasy mają wielowymiarowe znaczenie dla człowieka oraz całego środowiska. Dbajmy zatem o nie, by służyły nie tylko nam, ale również przyszłym pokoleniom.

W związku z powyższym należy jednoznacznie stwierdzić, że przeznaczenie terenu pod las przyniesie wyłącznie pozytywne skutki dla ludzi i środowiska przyrodniczego.

PROGNOZA ODDZIAŁYWANIA NA ŚRODOWISKO

projektu miejscowego planu zagospodarowania przestrzennego gminy Zambrów, dotyczącego części obszaru geodezyjnego Czerwony Bór (działka nr 59/4)

11. ROZWIĄZANIA ALTERNATYWNE DO ROZWIĄZAŃ ZAWARTYCH W PROJEKCIE MIEJSCOWEGO PLANU ZAGOSPODAROWANIA PRZESTRZENNEGO

Dla przyjętych w projekcie miejscowego planu zagospodarowania przestrzennego rozwiązań nie przewiduje się rozwiązań alternatywnych, ponieważ podstawą sporządzenia projektu planu jest Uchwała Nr 312/XXXI/22 Rady Gminy Zambrów z dnia 30 maja 2022 r. w sprawie przystąpienia do sporządzenia miejscowego planu zagospodarowania przestrzennego gminy Zambrów, dotyczącego części obszaru geodezyjnego Czerwony Bór (działka nr 59/4), która jednoznacznie określa teren, a jego przyszłe przeznaczenie musi być zgodne z obowiązującym studium. Z uwagi na to, iż projekt opracowania planistycznego i prognoza oddziaływania na środowisko sporządzane były równolegle przez ten sam zespół autorski, pozwoliło to na możliwość eliminowania lub maksymalnego zminimalizowania rozwiązań niekorzystnych dla środowiska przyrodniczego oraz dokonać wyboru rozwiązań najkorzystniejszych dla środowiska.

PROGNOZA ODDZIAŁYWANIA NA ŚRODOWISKO

projektu miejscowego planu zagospodarowania przestrzennego gminy Zambrów, dotyczącego części obszaru geodezyjnego Czerwony Bór (działka nr 59/4)

12. SPIS RYSUNKÓW I TABEL

- Rysunek nr 1. *Granice obszaru objętego projektem planu miejscowego, naniesione na ortofotomapę pochodzącą z [http://powiatzambrowski.geoportal2.pl/map/www/mapa.php?CFGF=wms&mylayers="+granice+OSM+](http://powiatzambrowski.geoportal2.pl/map/www/mapa.php?CFGF=wms&mylayers=)*
- Rysunek nr 2. *Rysunek projektu miejscowego planu zagospodarowania przestrzennego gminy Zambrów, dotyczącego części obszaru geodezyjnego Czerwony Bór (działka nr 59/4) (źródło: opracowanie własne).*
- Rysunek nr 3. *Formy ochrony przyrody zlokalizowane w niedalekiej odległości od obszaru objętego przedmiotowym opracowaniem (zakreślony kolorem zielonym) (źródło: opracowanie własne na podstawie <https://geoserwis.gdos.gov.pl/mapy/>).*
- Tabela nr 1. Prognozowanie i ocena skutków oddziaływania ustaleń projektowanego miejscowego planu zagospodarowania przestrzennego na poszczególne komponenty środowiska

13. ZAŁĄCZNIKI

- Załącznik Nr 1 – kopia rysunku projektu miejscowego planu zagospodarowania przestrzennego gminy Zambrów, dotyczącego części obszaru geodezyjnego Czerwony Bór (działka nr 59/4).
- Załącznik Nr 2 – kopia pisma Regionalnego Dyrektora Ochrony Środowiska w Białymstoku uzgadniającego zakres i stopień szczegółowości prognozy.
- Załącznik Nr 3 – kopia pisma Państwowego Powiatowego Inspektora Sanitarnego w Zambrowie uzgadniającego zakres i stopień szczegółowości prognozy.
- Załącznik Nr 4 – oświadczenie sporządzającego prognozę, spełniającego wymagania o których mowa w art. 74a ust. 2 pkt 2 ustawy z dnia 3 października 2008 r. o udostępnianiu informacji o środowisku i jego ochronie, udziale społeczeństwa w ochronie środowiska oraz o ocenach oddziaływania na środowisko.

Prognozę oddziaływania na środowisko do projektu miejscowego planu zagospodarowania przestrzennego gminy Zambrów, dotyczącego części obszaru geodezyjnego Czerwony Bór (działka nr 59/4) wykonał: **inż. Arkadiusz Sasinowski**