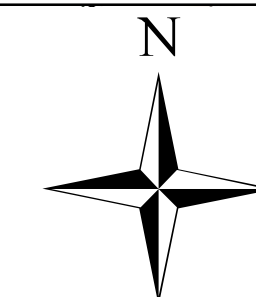


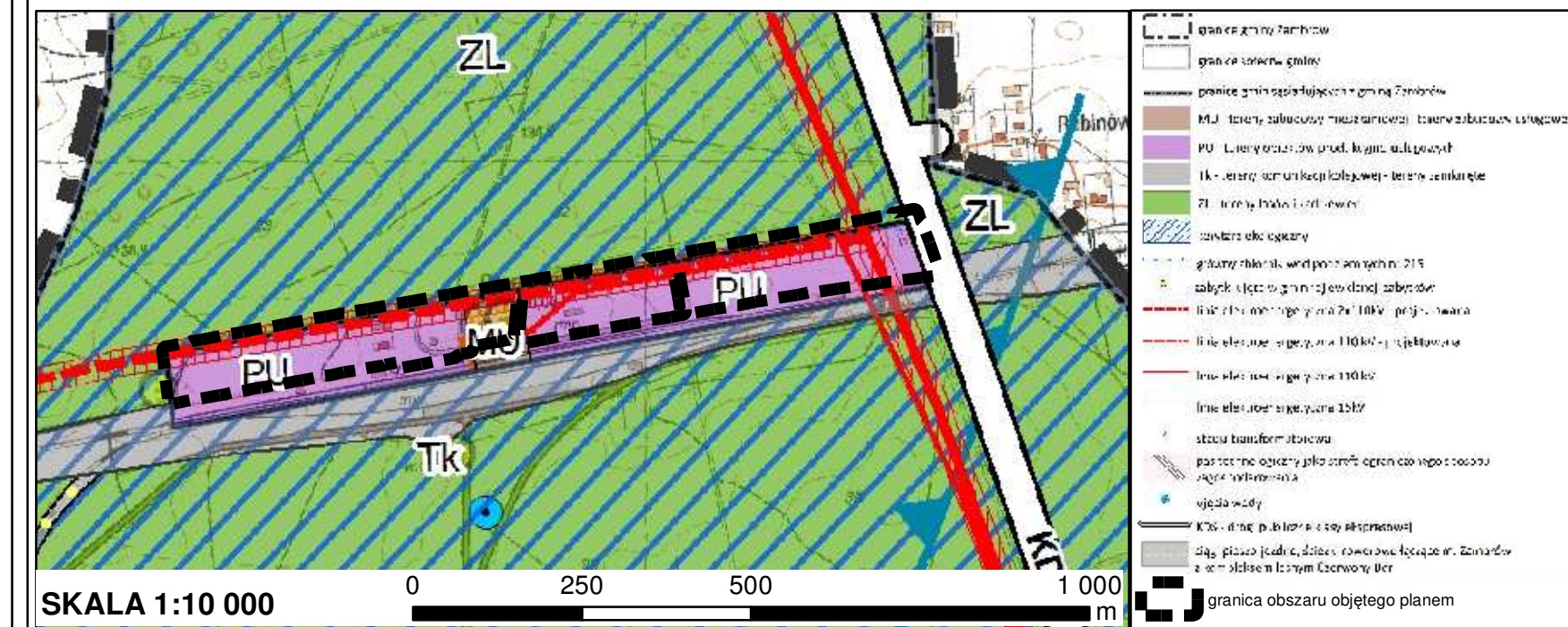


# Miejscowy plan zagospodarowania przestrzennego Gminy Zambrów części obrębu geodezyjnego Czerwony Bór

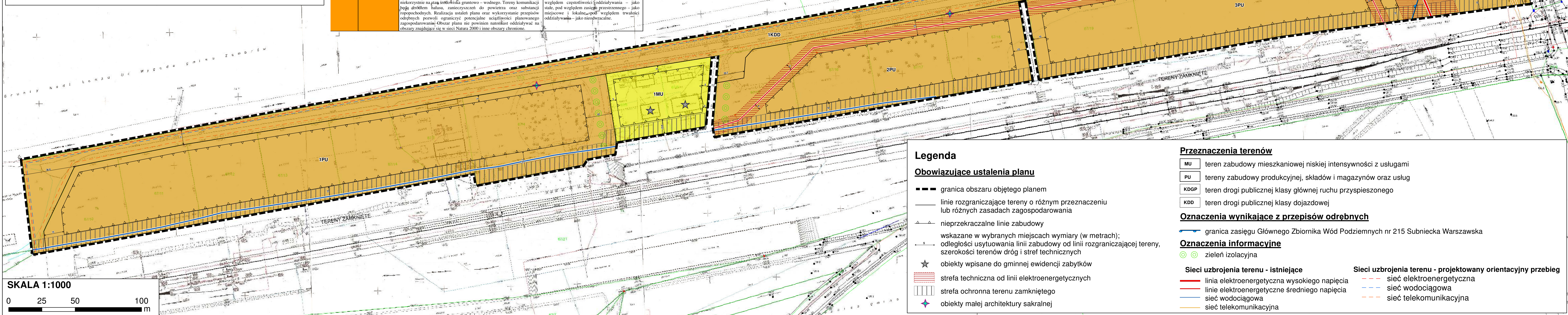
## PROGNOZA ODDZIAŁYWANIA NA ŚRODOWISKO



WYRYS ZE ZMIANY STUDIUM UWARUNKOWAŃ I KIERUNKÓW ZAGOSPODAROWANIA PRZESTRZENNEGO GMINY ZAMBRÓW przyjętej Uchwałą nr 144/XXII/16 Rady Gminy Zambrów z dnia 28 listopada 2016 r.



Oznaczenie graficzne i tekstowe	Oznaczenie z rys. planu	Wpływ ustaleń planu na środowisko przyrodnicze w granicach objętych opracowaniem MPZP	Ocena potencjalnego wpływu
<b>A</b>	<b>IMU</b>	Istniejące tereny zabudowy mieszkaniowej niskiej intensywności z usługami będą mieć <b>nieznacznie uciążliwy wpływ na środowisko</b> . Tereny są częściowo zagospodarowane i położone w pobliżu terenów komunikacyjnych. Zagospodarowanie tych terenów poza niewielkim wzrostem ich uciążliwości nie będzie powodować zauważalnych zmian w środowisku. W okresie grzewczym może dochodzić do kumulacji zanieczyszczeń gazowych i pyłowych pochodzących z indywidualnych palenisk domowych oraz z terenów komunikacji. Uciążliwości tego rodzaju nie będą jednak zbyt wysokie z uwagi na dobre warunki przewietrzania oraz położenie poza terenami inwersyjnymi. Pewną uciążliwość dla terenów mieszkaniowych stanowi hałas komunikacyjny, dlatego zgodnie z przepisami odrębnymi objęto tereny związane z pobylem ludzi ochroną akustyczną. Ustalenia planu w sposób prawidłowy ograniczają uciążliwość terenów zainwestowania dla środowiska przyrodniczego. Planowane zagospodarowanie może być lokowane na obszarze planu przy zachowaniu przepisów odrębnych odnoszących się do ochrony środowiska i przyrody.	Oddziaływanie planu na środowisko i krajobraz można ocenić w następujący sposób: pod względem charakteru – jako bez znaczenia, pod względem intensywności przekształceń – jako zauważalne, pod względem bezpośrednio oddziaływania – jako bezpośrednie, pod względem okresu trwania oddziaływania – jako długoterminowe, pod względem częstotliwości oddziaływania – jako stałe, pod względem zasięgu przestrzennego – jako miejscowe, pod względem trwałości oddziaływania – jako nieodwracalne.
<b>B</b>	<b>IPU – 3PU, IKDGP, IKDD</b>	Planowane tereny zabudowy produkcyjnej – usługowej oraz tereny dróg publicznych: głównej i dojazdowej będą wpływać <b>umiarkowanie niekorzystnie na jakość środowiska</b> . Na terenach produkcyjno-usługowych nie dopuszcza się lokalizacji przedsięwzięć mogących i potencjalnie mogących znacząco oddziaływać na środowisko. Obciążenie dla środowiska tych terenów dotyczy może emisji szkodliwych substancji do atmosfery, zrzutu ścieków, odprowadzania wód opadowych, emisji hałasu. Znaczną powierzchnię tych terenów będą stanowiły tereny utwardzone, zabetonowane o powierzchni nieprzepuszczalnej, co wpłynie niekorzystnie na stan środowiska gruntowo-wodnego. Tereny komunikacji będą źródłem hałasu, zanieczyszczeń do powietrza oraz substancji ropopochodnych. Realizacja ustaleń planu oraz wykorzystanie przepisów odrębnych pozwoli ograniczyć potencjalne uciążliwości planowanego zagospodarowania. Obszar planu nie powinien natomiast oddziaływać na obszary znajdujące się w sieci Natura 2000 i inne obszary chronione.	Oddziaływanie planu na środowisko i krajobraz można ocenić w następujący sposób: pod względem charakteru – jako anizotropne, pod względem intensywności przekształceń – jako zupełne, pod względem bezpośrednio oddziaływania – jako bezpośrednie i pośrednie, pod względem okresu trwania oddziaływania – jako długoterminowe, pod względem częstotliwości oddziaływania – jako stałe, pod względem zasięgu przestrzennego – jako miejscowe i lokalne, pod względem trwałości oddziaływania – jako nieodwracalne.



### Legenda

- Obowiązujące ustalenia planu**
- granica obszaru objętego planem
  - linie rozgraniczające tereny o różnym przeznaczeniu lub różnych zasadach zagospodarowania
  - ▲ nieprzekraczalne linie zabudowy
  - wskazane w wybranych miejscach wymiary (w metrach); odległości usytuowania linii zabudowy od linii rozgraniczającej tereny, szerokości terenów dróg i stref technicznych
  - ★ obiekty wpisane do gminnej ewidencji zabytków
  - ▨ strefa techniczna od linii elektroenergetycznych
  - ▨▨▨▨ strefa ochronna terenu zamkniętego
  - ◆ obiekty małej architektury sakralnej

### Przeznaczenia terenów

- MU teren zabudowy mieszkaniowej niskiej intensywności z usługami
- PU tereny zabudowy produkcyjnej, składów i magazynów oraz usług
- KDGP teren drogi publicznej klasy głównej ruchu przyspieszonego
- KDD teren drogi publicznej klasy dojazdowej

### Oznaczenia wynikające z przepisów odrębnych

- granica zasięgu Głównego Zbiornika Wód Podziemnych nr 215 Subniecka Warszawska

### Oznaczenia informacyjne

- ⊙ zieleni izolacyjna

### Sieci uzbrojenia terenu - istniejące

- linia elektroenergetyczna wysokiego napięcia
- linie elektroenergetyczne średniego napięcia
- sieć wodociągowa
- sieć telekomunikacyjna

### Sieci uzbrojenia terenu - projektowany orientacyjny przebieg

- sieć elektroenergetyczna
- sieć wodociągowa
- sieć telekomunikacyjna