

P.S. Pila rkp
03.09.2015
R1

Projekt decyzji

R1
Kam
3.09.2015

Szczutowo, dnia

Urząd Gminy w Szczutowie
Kancelaria Ogólna
Wpłynięcie

03.09.2015 r.

Wpłynięcie

dnia

03.09.2015

Decyzja Nr/2015
o ustaleniu lokalizacji inwestycji
celu publicznego

numer protokołu 2665

liczba załączników

Podpis

Gnac

Stosownie do art. 104 ustawy z dnia 14.06.1960r – Kodeks postępowania administracyjnego (tekst jednolity z 2000r Dz. U. Nr 98 poz. 1071 z późn.zm.), na podstawie art. 50 us.1, art. 51 ust.2 pkt 2, art. 53 ust. 1-5 i art. 54 ustawy z dnia 27 marca 2003r o planowaniu i zagospodarowaniu przestrzennym (Dz. U. z 2012 r poz. 647 ze zm.) po wszczęciu w dniu 17.08.2015 r. na wniosek ENERGA Oświetlenie Sp. z o.o. 81-855 Sopot, ul. Rzemieśnicza 17/19 postępowania o ustalenie lokalizacji inwestycji celu publicznego pod nazwą „Budowa sieci napowietrznej oświetlenia drogowego w miejscowości Gugoty na działkach nr ewid. 13, 64, 48 w miejscowości Gugoty, obręb 0013 Gugoty gm. Szczutowo.

ustalam

warunki i zasady zagospodarowania i zabudowy terenu przeznaczzonego pod budowę sieci napowietrznej oświetlenia drogowego w miejscowości Gugoty na działkach nr ewid. 13, 64, 48 w miejscowości Gugoty, obręb 0013 Gugoty gm. Szczutowo w obszarze oznaczonym na załączniku mapowych w skali 1:1000 w zakresie objętym wnioskiem.

3. RODZAJ INWESTYCJI;

- budowa napowietrznej sieci oświetlenia drogowego,
- budowa 5 słupów,

w m. Gugoty gm. Szczutowo na działkach nr ewid. 13, 64, 48.

4. USTALENIA

2.1. Lokalizacja.

Teren inwestycji położony jest we wsi Gugoty w obszarze rolnym z zabudową mieszkalną. Charakter zabudowy: ekstensywna zabudowa.

2.2. Stan prawny terenu

Obszar objęty wnioskiem obejmuje pas terenu niezbędny do wykonania wnioskowanej budowy sieci elektroenergetycznej. Teren położony w obszarze upraw rolnych z zabudową mieszkalną. Dla przedmiotowego terenu brak jest aktualnego planu zagospodarowania przestrzennego. Wg ogólnego planu zagospodarowania przestrzennego gminy Szczutowo o

obowiązującego do 31.12.2003r dla przedmiotowego terenu obowiązuje ustalenie dla terenów przeznaczonych pod uprawy rolne.

Dla terenu inwestycji obowiązujący do dnia 31.12.2003r plan zagospodarowania przestrzennego gminy Szczutowo nie przewidywał inwestycji celu publicznego w zakresie zadań rządowych i samorządowych ponadlokalnych.

2.3. Ustalenia dotyczące funkcji zabudowy i zagospodarowania terenu

Ustala się przeznaczenie podstawowe – tereny rolne z infrastrukturą techniczną. Oznacza to możliwość lokalizacji obiektów i urządzeń dla funkcji obsługi elektroenergetycznej gminy Szczutowo z zachowaniem szczegółowych przepisów sanitarnych, ochrony środowiska i prawa budowlanego wraz z niezbędnymi urządzeniami infrastruktury technicznej i komunikacji przy spełnieniu lokalnych warunków zagospodarowania przestrzennego, sanitarnych, ochrony środowiska i estetycznych.

2.4. Ustalenia dotyczące warunków i wymagań kształtowania ład przestrzennego dla zabudowy i zagospodarowania terenu

- 1) Dla przedmiotowego terenu brak jest aktualnego planu zagospodarowania przestrzennego.
- 2) Stosownie do art. 50 ustawy o planowaniu i zagospodarowaniu przestrzennym proponowana zmiana zagospodarowania terenu polegająca na zainwestowaniu działek urządzeniami infrastruktury technicznej (budowa linii napowietrznej niskiego napięcia) wymaga decyzji o ustaleniu lokalizacji celu publicznego z uwzględnieniem warunków wynikających z art. 53 ustawy z dnia 27.03.2003r o planowaniu i zagospodarowaniu przestrzennym.
- 3) Przedmiotową inwestycję należy projektować w sposób określony w przepisach techniczno – budowlanych zgodnie ustawą Prawo budowlane (Dz. U. z 2006 roku Nr 156 poz. 1118 z późn. zm.) oraz innymi przepisami odrębnymi i normami mającymi zastosowanie dla przedmiotowego zamierzenia oraz warunkami niniejszej decyzji.
- 4) Uzyskać wynikające z przepisów szczególnych wymagane opinie, uzgodnienia i pozwolenia projektu budowlanego, zainteresowanych organów, w szczególności uzgodnienia z operatorami sieci infrastruktury na terenie wnioskowanego zamierzenia inwestycyjnego.

2.5 Zasady i standardy kształtowania nowej zabudowy i zagospodarowania

Ustalenia szczegółowe dla planowanej inwestycji:

a) gabaryty i forma architektoniczna:

- budowa linii napowietrznej oświetlenia drogowego wraz z budową słupów oświetleniowych we wsi Gugoty w liniach rozgraniczających teren budowy sieci,

b) linia zabudowy:

- nie dotyczy,

c) intensywność wykorzystania terenu (stosunek pow. zabudowy do pow. terenu)

-nie dotyczy,

d) szerokość elewacji frontowej (obszar analizy)

-nie dotyczy,

e) wysokość górnej krawędzi elewacji frontowej, gzymsu lub attyki (mierzona od poziomu terenu)

- nie dotyczy,

f) geometria dachu (kąt nachylenia, wysokość kalenicy, układ połaci dachowych, kierunek)

- nie dotyczy.

2.6. Ustalenia dotyczące ochrony środowiska, przyrody i krajobrazu

1. Planowane przedsięwzięcie, zgodnie z Rozporządzenia Rady Ministrów z dnia 9 listopada 2010 w sprawie określenia przedsięwzięć mogących znacząco oddziaływać na środowisko (Dz. U. z 2010r Nr 213, poz. 1397) w związku z art. 173 ust. 1 i ust. 2 pkt 2 ustawy z dnia 3 października 2008r o udostępnieniu informacji o środowisku i jego ochronie, udziale społeczeństwa w ochronie środowiska oraz ocenach oddziaływania na środowisko (Dz. U. z 2008r, Nr 199 poz. 1227 z późn. zmianami), nie należy do kategorii przedsięwzięć mogących potencjalnie znacząco oddziaływać na środowisko, o których mowa w art. 71 ust. 2 pkt 2 cyt. Ustawy – dla których obowiązek przeprowadzenia oceny oddziaływania na środowisko może zostać stwierdzony.
2. Inwestycja położona jest w obszarze Chronionego Krajobrazu Przyrzecze Skrwy Prawej.
3. Charakter inwestycji nie może pogorszyć standardów jakości środowiska i stwarzać uciążliwości dla sąsiedniego budownictwa mieszkaniowego oraz ograniczeń w sposobie ich użytkowania.
4. Udział powierzchni biologicznie czynnej – nie dotyczy.
5. Uzyskać zgodę na wycięcie drzew w pasie projektowanej inwestycji.



2.7. Ustalenia dotyczące ochrony dziedzictwa kulturowego i zabytków

1. Teren planowanej inwestycji położony jest poza obszarem chronionym z zakresu dziedzictwa kulturowego i zabytków.
2. W przypadku odkrycia na terenie objętym decyzją, w trakcie prac ziemnych nieujawnionych relikwów kultury materialnej, należy wstrzymać prace, a teren winien być udostępniony do inwestorskich badań archeologicznych – art. 32 Ustawy z dnia 23 lipca 2003 roku o ochronie zabytków i opiece nad zabytkami (Dz. U. Nr 162, poz. 1568 z późn. zm.).

2.8. Ustalenia dotyczące obsługi w zakresie komunikacji

1. Drogi przyległe publiczne gminne KD.

2.9. Ustalenia dotyczące obsługi w zakresie infrastruktury technicznej

- 1) zaopatrzenie w wodę – nie dotyczy,
- 2) ścieki komunalne – nie dotyczy,
- 3) odprowadzenie wód deszczowych – nie dotyczy,
- 4) zaopatrzenie w energię elektryczną – z istniejącej sieci,
- 5) odpady stałe – nie dotyczy,
- 6) dla istniejącej infrastruktury technicznej, w przypadku ewentualnych kolizji z planowanym zamierzeniem inwestycyjnym, dopuszcza się przebudowę poza teren inwestycji za zgodą i na warunkach zarządców sieci.

3. WARUNKI WYNIKAJĄCE Z PRZEPISÓW SZCZEGÓLNYCH

- 3.1.** Warunki wynikające z wymagań ochrony środowiska – inwestycja nie wymaga uzyskania decyzji o środowiskowych uwarunkowaniach.

- 3.2.** Ustalenia dotyczące ochrony interesów osób trzecich.

Należy zapewnić ochronę uzasadnionych interesów osób trzecich:

- dostępu do drogi publicznej,
- możliwości korzystania w wody, kanalizacji, energii elektrycznej i ciepłej oraz ze środków łączności,
- dostępu do światła dziennego do pomieszczeń przeznaczonych na pobyt ludzi, przed uciążliwościami powodowanymi przez hałas, wibracje, zakłócenia elektryczne i promieniowanie, zanieczyszczeniem powietrza, wody i gleby.

- 3.9.** Ustalenia dot. ochrony i kształtowania ładu przestrzennego w zakresie:

- linie rozgraniczające teren objęty ustaleniami decyzji – naniesiono kolorem czerwonym na mapie w skali 1:1000.

3.10. Zasady realizacji inwestycji.

- opracowanie dokumentacji i uzyskanie pozwolenia na budowę na warunkach określonych w prawie budowlanym i przepisach wykonawczych do tego prawa.

4. WARUNKI WYNIKAJĄCE Z UZGODNIENÍ

-stosownie do art. 53 ust. 4 ustawy z dnia 27.03.2003r o planowaniu i zagospodarowaniu przestrzennym (Dz. U. Nr 80 poz. 717)

- z Wojewódzkim Zarządem Melioracji i Urządzeń Wodnych Inspektorat w Sierpcu,
- ze Starostą Sierpeckim w zakresie art. 53 ust.4 pkt 6,
- z Regionalnym Dyrektorem Ochrony Środowiska w Warszawie.

5. POSTANOWIENIA KOŃCOWE

- a) wygaśnięcie niniejszej decyzji w niżej wymienionych przypadkach stwierdzi Wójt Gminy Szczutowo odrębną decyzją, jeśli:
 - zostanie wydana decyzja ostateczna o pozwoleniu na budowę na terenie objętym niniejszą decyzją dla innego Inwestora,
 - wejdzie w życie miejscowy plan zagospodarowania przestrzennego, z którego ustaleniami decyzja pozostawać będzie w sprzeczności,
- b) niniejsza decyzja ustalająca zasady i warunki lokalizacji inwestycji celu publicznego nie rodzi praw do terenu oraz nie narusza uprawnień osób trzecich,
- c) ustalenia projektowe na załącznikach mapowych nie stanowią ustaleń niniejszej decyzji.

UZASADNIENIE

- 1) Postępowanie w sprawie wydania decyzji o ustaleniu lokalizacji inwestycji celu publicznego polegającej na budowie sieci napowietrznej oświetlenia drogowego w miejscowości Gugoty na działkach nr ewid. 13, 64, 48 w miejscowości Gugoty , obręb 0013 Gugoty gm. Szczutowo, wszczęte zostało na wniosek ENERGA Oświetlenie Sp. z o.o. 81-855 Sopot, ul. Rzemieślnicza 17/19.
- 2) Dla terenu, na którym położona jest przedmiotowa działka nie obowiązują ustalenia miejscowego planu zagospodarowania przestrzennego, dotychczas obowiązujący miejscowy plan zagospodarowania przestrzennego utracił ważność z końcem 2003 roku, wobec tego podstawą niniejszej decyzji są przepisy szczególne, a ustalenia niniejszej decyzji są zgodne z przepisami szczególnymi.

3) Zgodnie z art. 4 ust. 2 ustawy o planowaniu i zagospodarowaniu przestrzennym, w przypadku braku miejscowego planu określenie sposobu zagospodarowania i warunków zabudowy następuje w drodze decyzji o warunkach zabudowy lub w drodze decyzji o ustaleniu lokalizacji inwestycji celu publicznego, których podstawą są przepisy szczególne.

Po przeprowadzeniu postępowania i uzyskaniu niezbędnych uzgodnień stwierdzam możliwość realizacji przedmiotowej inwestycji na obszarze objętym wnioskiem i niniejszą decyzją.

Od niniejszej decyzji służy stronom odwołanie do Samorządowego Kolegium Odwoławczego w Płocku za moim pośrednictwem w ciągu 14 dni od daty jej doręczenia.

POUCZENIE

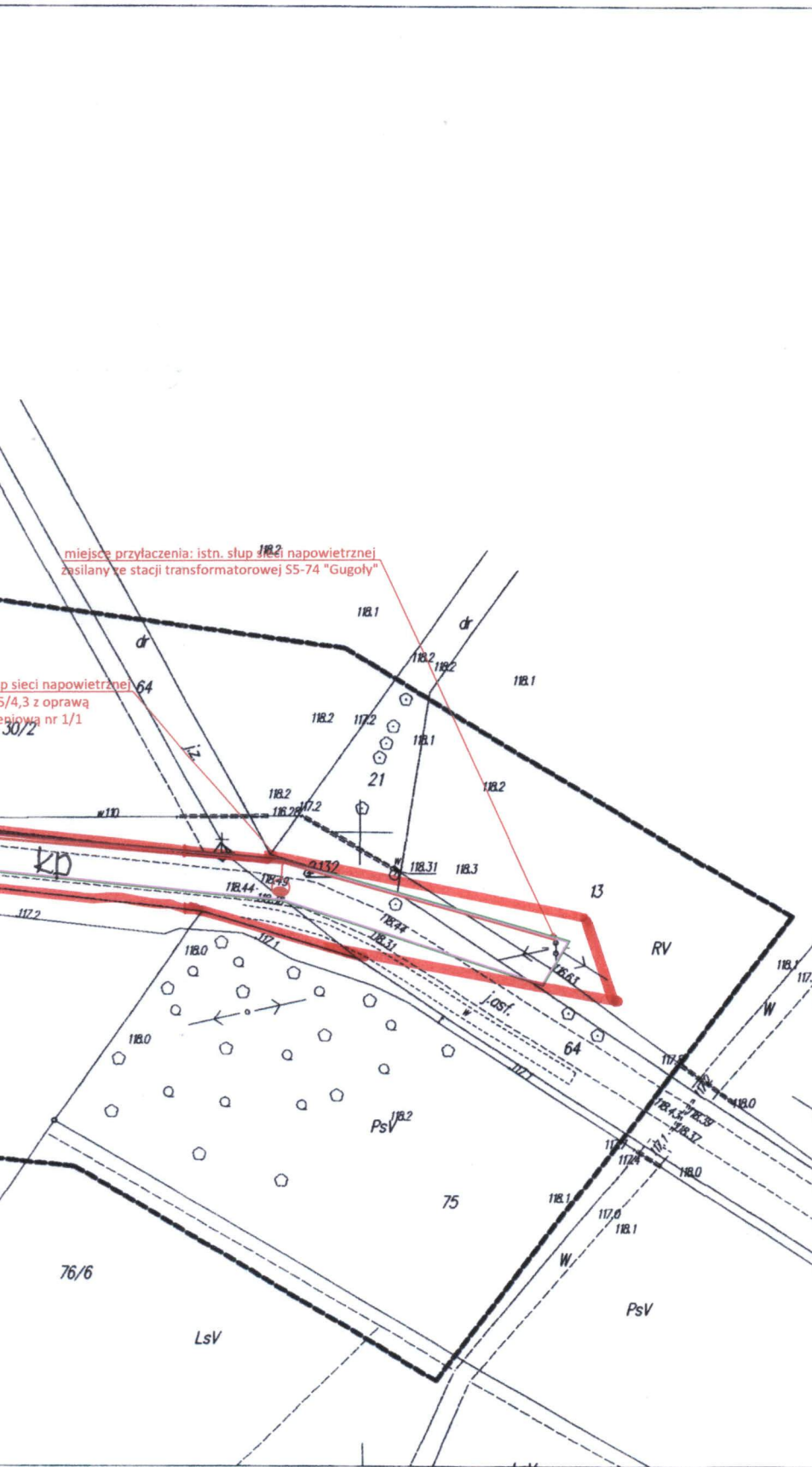
1. Niniejsza decyzja o warunkach zabudowy nie rodzi praw do terenu oraz nie narusza prawa własności i uprawnień osób trzecich.
2. Wnioskodawcy, który nie uzyskał prawa do terenu nie przysługuje roszczenie o zwrot nakładów poniesionych w związku z otrzymaną decyzją ustalającą warunki zabudowy.
3. Stosownie do art. 28 i art. 33 ust. 2 oraz art. 34 ustawy z dnia 7 lipca 1994r Prawo budowlane (t.j. Dz. U. z 2003r Nr 207 poz. 2016 z późn. zmianami) roboty budowlane na wskazanym terenie można rozpocząć na podstawie ostatecznej decyzji o pozwoleniu na budowę.
4. Po uzyskaniu ostatecznej decyzji o pozwoleniu na budowę inwestor będzie zobowiązany do poniesienia kosztów realizacji ewentualnych roszczeń, o których mowa w art. 36 oraz art. 37 w związku z art. 63 ust. 3 ustawy z dnia 27 marca 2003r o planowaniu i zagospodarowaniu przestrzennym (Dz. U. Nr 80 poz. 717 z późn. zmianami), o ile roszczenia te będą skutkiem niniejszej decyzji.
5. Niniejsza decyzja wiąże organ właściwy do wydania pozwolenia na budowę

Załącznik: mapa do celów projektowych w skali 1:1000

Otrzymują:

1. ENERGA Oświetlenie Sp. z o.o. 81-855 Sopot, ul. Rzemieślnicza 17/19
2. ELPROJEKT POLSKA Sp. z o.o. 02-372 Warszawa, ul. Opaczewska 42/8 Pan Radosław Artur Karczmarek - Pełnomocnik
3. Właściciele działek wg załącznika nr 2
4. Urząd Gminy Szczutowo a/a

mgr inż. Elżbieta Rutkowska
Uprawnienia Nr 848/89
Ministra Gospodarki Przestrzennej
i Budownictwa do projektowania
w planowaniu przestrzennym








mgr inż. Radosław Kaczmarek

Uprawnienia budowlane do projektowania i kierowania robotami budowlanymi bez ograniczeń w specjalności instalacyjnej w zakresie sieci, instalacji i urządzeń elektrycznych i elektroenergetycznych Nr ewid.: POM/0217/POGE/09, POM/0183/OWGE/07 upr. SEP: "E-343/E/118/08, "D"-343/D/33/08

mgr inż. Jarosław Kur

Uprawnienia budowlane do projektowania i kierowania robotami budowlanymi bez ograniczeń w specjalności instalacyjnej w zakresie sieci, instalacji i urządzeń elektrycznych oraz elektroenergetycznych nr upr. bud. 78/6d/2002

LEGENDA:

-  - proj. słup oświetleniowy EPV 10,5/10 z oprawą wg. opisu
-  - proj. słup oświetleniowy ŻN 10/200 z oprawą wg. opisu
-  - proj. linia napowietrzna ASXSn 2x16
-  - granica A-F
-  - granice oddziaływania

Projekt:	Budowa sieci oświetlenia drogowego w miejscowości Gugoty w gm. Szczutowo		
Adres:	dz. 13, 64, 48		
Jednostka projektowa:		ELPROJECT POLSKA Sp. z o.o. ul. Opaczewska 42/8, 02-372 Warszawa tel. +48 606-873-740, r.kaczmarek@elproject.com.pl www.elproject.com.pl	
Zleceniodawca:		ENERGA Oświetlenie Sp. z o.o. 81-855 SOPOT ul. Rzemieślnicza 17/19 tel. 58/760 77 20, fax. 58/560 77 22	
Nazwa rysunku:	Plan zagospodarowania terenu		
Projektant:	mgr inż. Radosław Kaczmarek <small>Upr. budowlane do projektowania bez ograniczeń w spec. instalacyjnej w zakresie sieci, instalacji i urządzeń el. nr ewid.: POM/0217/POGE/09</small>		
Sprawdził:	mgr inż. Jarosław Kur <small>Upr. budowlane do projektowania bez ograniczeń w spec. instalacyjnej w zakresie sieci, instalacji i urządzeń el. nr ewid.: 78/6d/2002</small>		
Nr zlecenia: Umowa z dn.....	Data opracowania: 08.2015	Skala: 1:1000	Nr rysunku: 1

