

UCHWAŁA Nr XXXIX/260/2014

Rady Gminy Szczutowo

z dnia 16 czerwca 2014 r.

w sprawie raportu z realizacji Programu Ochrony Środowiska Gminy Szczutowo za lata 2010-2012  
z uwzględnieniem 2013 roku.

Na podstawie art. 18 ust. 2 pkt 15 ustawy z dnia 8 marca 1990 roku o samorządzie gminnym (Dz.U. z 2013 r. poz. 594) oraz art. 18 ust. 2 ustawy z dnia 27 kwietnia 2001 roku Prawo ochrony środowiska (Dz.U. z 2013 r. poz. 1232 z późn. zm.) Rada Gminy Szczutowo postanawia:

§ 1. Przyjąć raport Wójta Gminy Szczutowo z realizacji Programu Ochrony Środowiska Gminy Szczutowo za lata 2010-2012 z uwzględnieniem 2013 roku stanowiący załącznik do niniejszej uchwały.

§ 2. Wykonanie uchwały powierza się Wójtowi Gminy Szczutowo.

§ 3. Uchwała wchodzi w życie z dniem podjęcia.



Przewodniczący Rady

Zbigniew Kopciński

Radca Prawny  
mgr Zdzisław Kwiatkowski

# ***GMINA SZCZUTOWO***



## ***RAPORT Z REALIZACJI PROGRAMU OCHRONY ŚRODOWISKA GMINY SZCZUTOWO***

***ZA LATA 2010-2012***

***Z***

***UWZGLĘDNIENIEM 2013 ROKU***

**Marzec 2014**

---

Marzec 2014 r.

<b>1. WSTĘP</b>	
<b>2. CEL I ZAKRES RAPORTU</b>	<b>3</b>
<b>3. AKTUALNY STAN ŚRODOWISKA W GMINIE SZCZUTOWO</b>	<b>4</b>
<b>3.1. Powietrze</b>	<b>4</b>
3.1.1. Jakość powietrza.....	4
3.1.2. Presje wywierane na powietrze.....	9
3.1.3. Zmiany w zakresie ochrony powietrza w latach 2010-2012.....	11
<b>3.2. Jakość wód powierzchniowych</b>	<b>12</b>
3.2.1. Rzeki.....	12
3.2.2. Jeziora.....	14
3.2.3. Presje wywołane na wody powierzchniowe.....	16
3.2.4. Zmiany w zakresie ochrony wód w latach 2010-2012.....	18
<b>3.3. Wody podziemne</b>	<b>19</b>
3.3.1. Jakość wód podziemnych.....	19
3.3.2. Presje wpływające na wody podziemne.....	20
3.3.3. Zmiany w zakresie gospodarki wodnej w latach 2010-2012.....	22
<b>3.4. Gleby</b>	
3.4.1. Jakość gleb.....	22
3.4.2. Presje wywołane na gleby.....	22
3.4.3. Zmiany w zakresie ochrony gleb w latach 2010-2012.....	23
<b>3.5. Klimat akustyczny</b>	<b>23</b>
3.5.2. Presje związane z uciążliwością hałasu.....	25
3.5.3. Zmiany w zakresie oddziaływania hałasu w latach 2010-2012.....	25
<b>3.6. Poziomy pól elektromagnetycznych</b>	<b>25</b>
3.6.1. Stan środowiska w zakresie promieniowania elektromagnetycznego.....	25
3.6.2. Presje związane z promieniowaniem elektromagnetycznym.....	27
3.6.3. Zmiany w zakresie oddziaływania promieniowania elektromagnetycznego w latach 2010-2012.....	28
<b>3.7. Przyroda</b>	<b>28</b>
3.7.1. Ochrona przyrody i grunty leśne.....	28
3.7.2. Zmiany w zakresie ochrony przyrody i gruntów leśnych w latach 2010 – 2012.....	32
<b>3.8. Odpady</b>	<b>33</b>
<b>4. REALIZACJA PROGRAMU OCHRONY ŚRODOWISKA DLA GMINY SZCZUTOWO W LATACH 2010-2013</b>	<b>34</b>
<b>4.1. Inwestycje proekologiczne zrealizowane przez gminę Szczutowo w latach 2010-2013.</b>	<b>35</b>
<b>4.2. Inwestycje zrealizowane wspólnie przez Starostę Starostwa Powiatowego w Sierpcu i Wójta Gminy Szczutowo w zakresie inwestycji drogowych.</b>	<b>43</b>
<b>5. MONITORING PROGRAMU OCHRONY ŚRODOWISKA GMINY SZCZUTOWO W LATACH 2010-2012</b>	<b>44</b>
<b>6. WNIOSKI Z ANALIZY REALIZACJI PROGRAMU OCHRONY ŚRODOWISKA</b>	<b>45</b>

## 1. WSTĘP

Zgodnie z art. 18 ust. 2 ustawy z dnia 27 kwietnia 2001 roku „Prawo ochrony środowiska” (tekst jednolity Dz. U. 2013, poz. 1232) organ wykonawczy powiatu co 2 lata przedstawia raport z realizacji programu ochrony środowiska.

W dniu 18.04.2008 r. uchwalono „Program ochrony środowiska dla Gminy Szczutowo na lata 2007-2015” (Uchwała Nr XIII/81/08 Rady Gminy w Szczutowie ).

Program ochrony środowiska wykonany został w celu realizacji „Polityki ekologicznej państwa”. W Programie określono:

- cele ekologiczne,
- priorytety ekologiczne,
- rodzaje i harmonogram działań proekologicznych,
- środki niezbędne do osiągnięcia celów, w tym mechanizmy prawno-ekonomiczne i środki finansowe.

Obecnie opracowane zostało sprawozdanie z realizacji „Programu ochrony środowiska Gminy Szczutowo za lata 2010-2012 z uwzględnieniem 2013 roku”.

## 2. CEL I ZAKRES RAPORTU

Głównym celem Raportu jest ocena stopnia realizacji założonych celów oraz efektów działań zapisanych w „Programie ochrony środowiska dla Gminy Szczutowo na lata 2007-2015”.

Zakres Raportu obejmuje:

- diagnozę aktualnego stanu środowiska,
- wykaz zrealizowanych przedsięwzięć wraz z poniesionymi kosztami,
- wnioski z monitoringu realizacji Programu,
- wskazanie głównych zagrożeń w realizacji Programu.

### 3. AKTUALNY STAN ŚRODOWISKA W GMINIE SZCZUTOWO

#### 3.1. Powietrze

##### 3.1.1. Jakość powietrza

O stanie jakości powietrza decyduje zawartość w nim różnorodnych substancji, których koncentracja jest wyższa w stosunku do warunków naturalnych. Obecnie wartości stężeń dopuszczalnych zanieczyszczeń w powietrzu zawarte są w rozporządzeniu Ministra Środowiska z dnia 24 sierpnia 2012 r. w sprawie poziomów niektórych substancji w powietrzu (Dz. U. z 2012, poz. 1031).

Ochrona powietrza polega na zapewnieniu jak najlepszej jego jakości, w szczególności poprzez:

- utrzymanie poziomów substancji w powietrzu poniżej dopuszczalnych dla nich poziomów lub co najmniej na tych poziomach;
- zmniejszenie poziomów substancji w powietrzu co najmniej do dopuszczalnych,
- zmniejszenie i utrzymanie poziomów substancji w powietrzu poniżej poziomów docelowych, albo poziomów długoterminowych lub co najmniej na tych poziomach (art. 85 ustawy Poś).

Wojewódzki Inspektorat Ochrony Środowiska w Warszawie monitoruje stan jakości powietrza na terenie województwa mazowieckiego w ramach Państwowego Monitoringu Środowiska.

Wyniki pomiarów stanowią podstawę do wykonania rocznej oceny oraz klasyfikacji stref. Ocenę wykonano według kryteriów dotyczących **ochrony zdrowia** w 4 strefach województwa (aglomeracja warszawska, miasto Radom, miasto Płock, strefa mazowiecka) oraz kryteriów określonych w celu **ochrony roślin** w 1 strefie (mazowieckiej)

W 2013 roku została wykonana jedenasta roczna ocena jakości powietrza- raport za 2012 rok. Podstawą klasyfikacji stref w rocznej ocenie jakości powietrza są wartości poziomów: dopuszczalnego, dopuszczalnego powiększonego o margines tolerancji (PM<sub>2.5</sub>), docelowego i celu długoterminowego, określone w rozporządzeniu Ministra

Środowiska z dnia 24 sierpnia 2012 r. w sprawie poziomów niektórych substancji w powietrzu (Dz. U. 2012 nr 0, poz.1031) oraz w dyrektywie 2008/50/WE – CAFE.

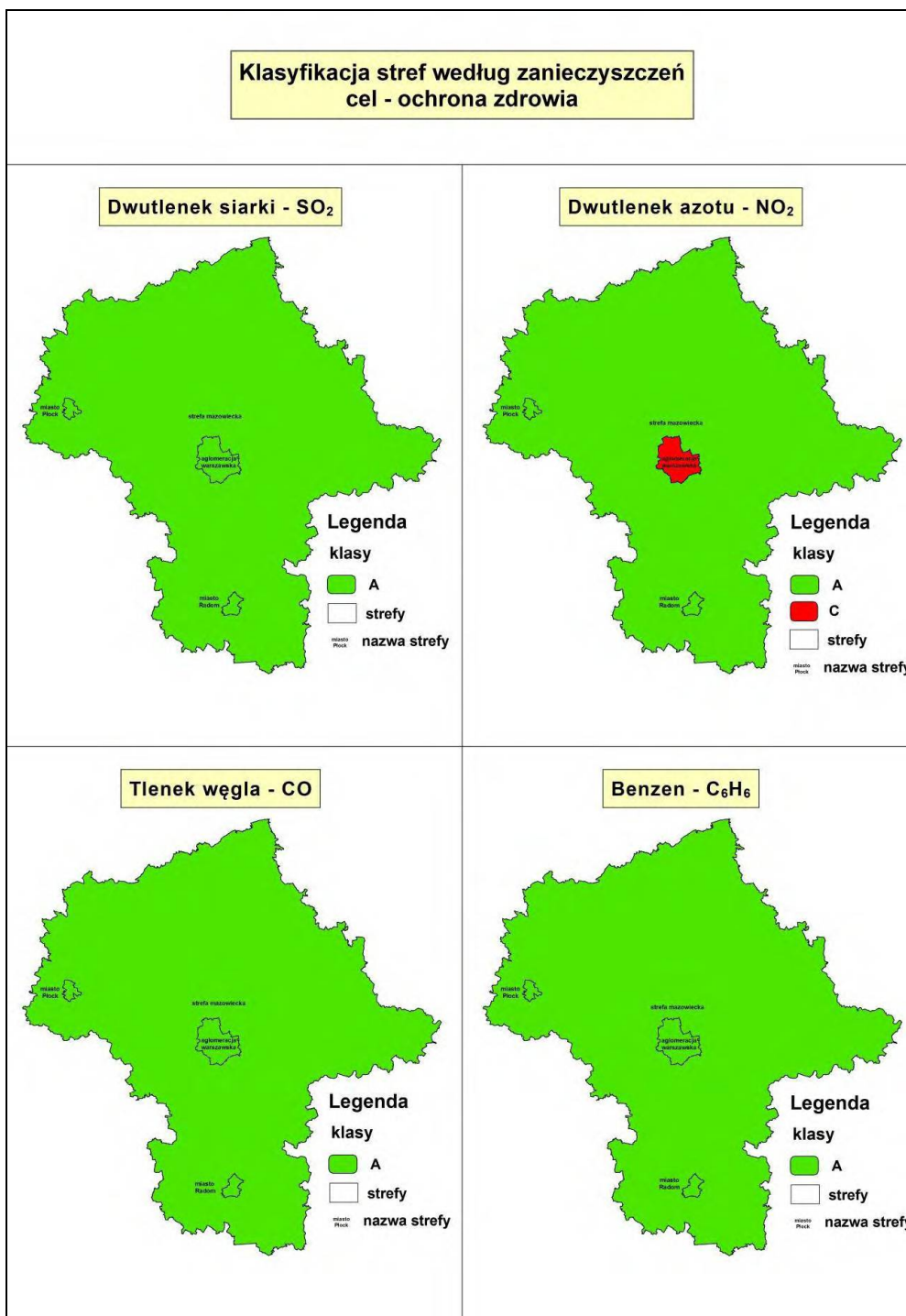
Przekroczenie poziomów oceniane było na podstawie wielkości stężeń zanieczyszczeń z okresu roku 2012. Poziom dopuszczalny, docelowy, celu długoterminowego uznawane były za przekroczone, jeżeli chociaż w jednym punkcie strefy wystąpiło niedotrzymanie ww. norm. W rocznej ocenie jakości powietrza strefy o najwyższych stężeniach (przekroczenia normy) zaliczono do klasy C, dla których istnieje ustawowy obowiązek sporządzenia Programów Ochrony Powietrza (POP).

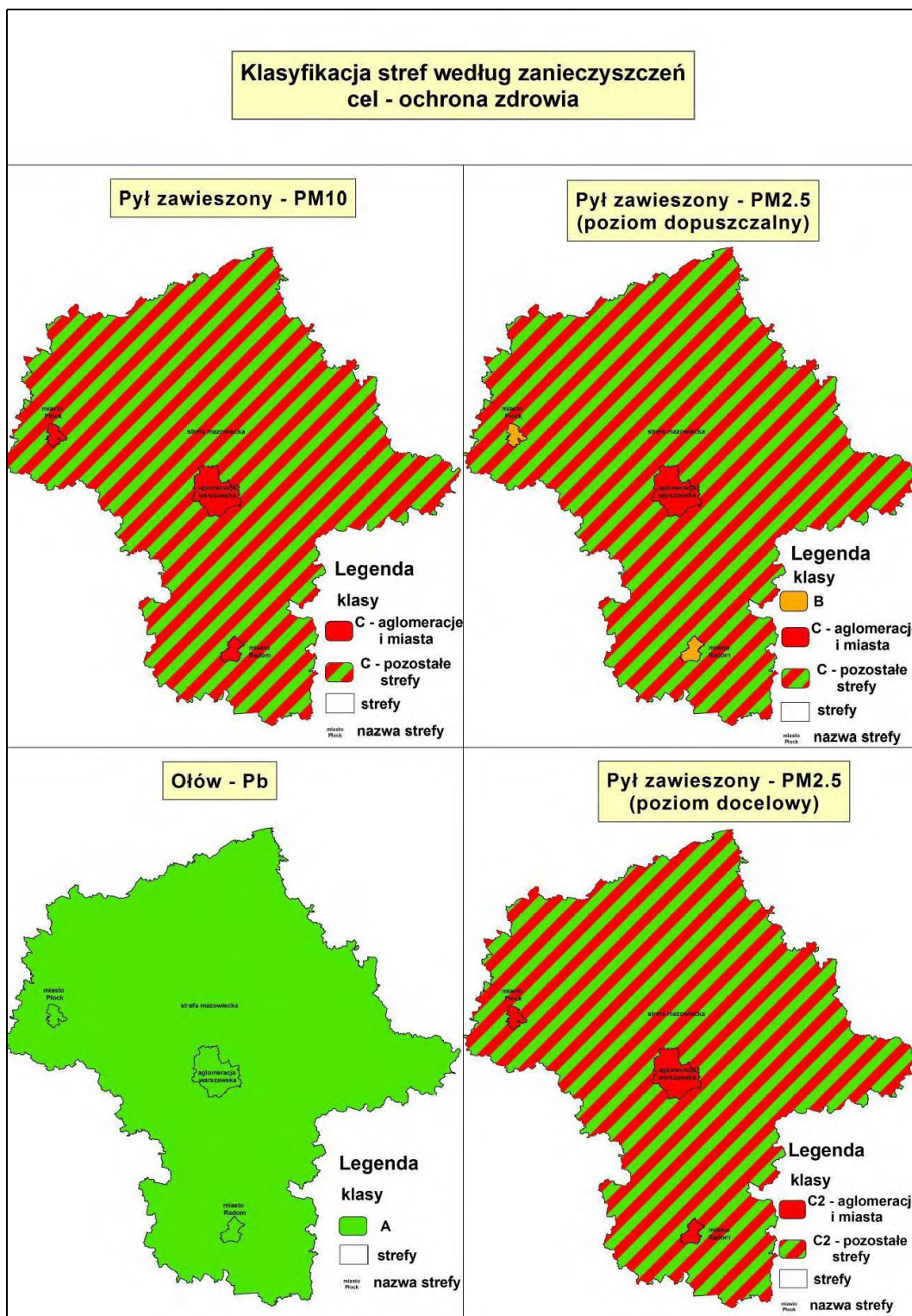
W wyniku klasyfikacji, w zależności od analizy stężeń w danej strefie, można wydzielić następujące klasy stref:

- **klasa C** – stężenia zanieczyszczeń na terenie strefy przekraczają poziomy dopuszczalne powiększone o margines tolerancji, w przypadku gdy margines tolerancji nie jest określony – poziomy dopuszczalne i poziomy docelowe,
- **klasa B** – stężenia zanieczyszczeń na terenie strefy przekraczają poziomy dopuszczalne lecz nie przekraczają poziomów dopuszczalnych powiększonych o margines tolerancji,
- **klasa A** – stężenia zanieczyszczeń na terenie strefy nie przekraczają poziomów dopuszczalnych i poziomów docelowych.

Na terenie gminy nie jest zlokalizowana automatyczna stacja pomiarów jakości powietrza i nie są wykonywane manualne pomiary stężeń zanieczyszczeń.

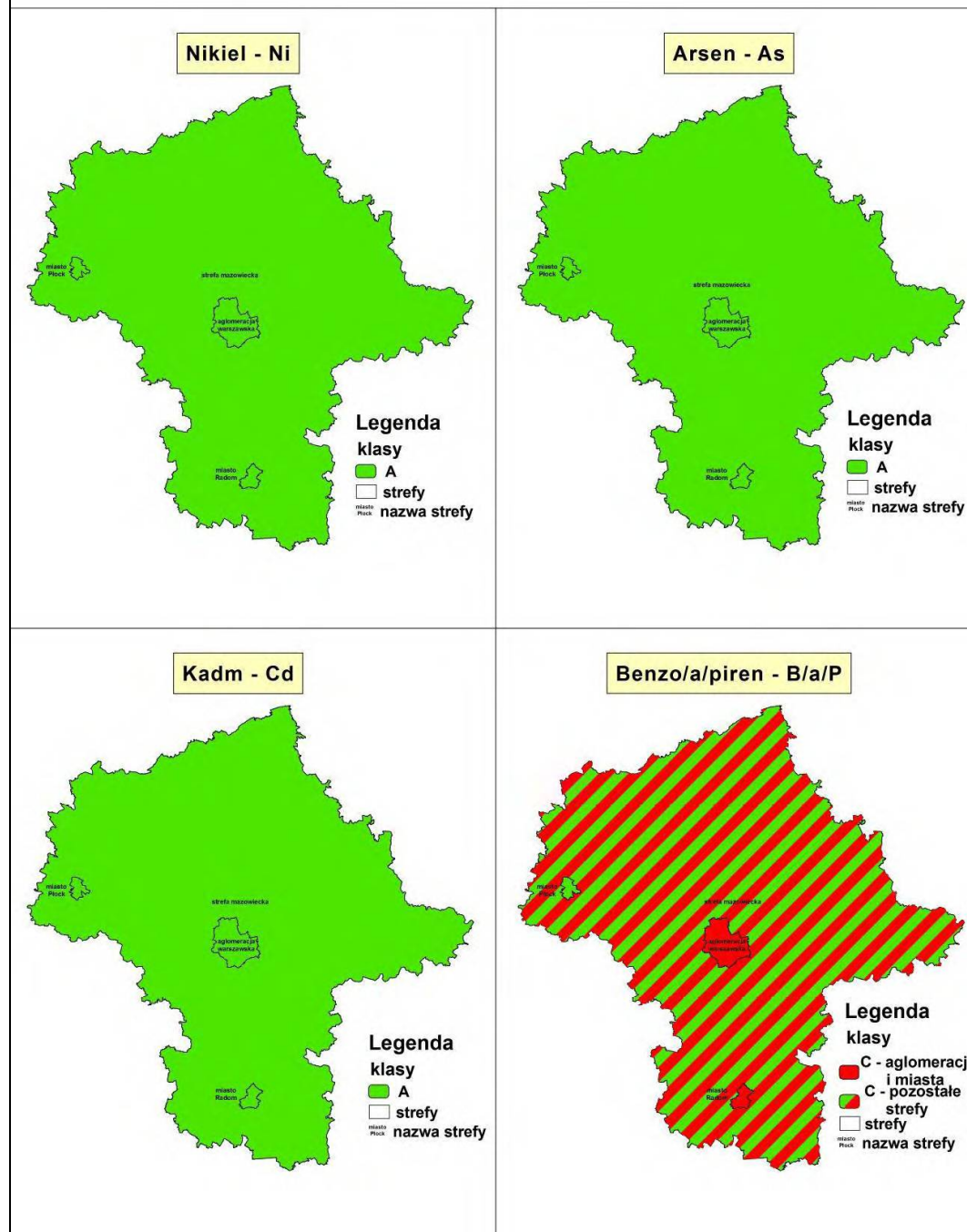
Poniżej przedstawiono klasyfikację stref wg Rocznej Oceny Jakości Powietrza w województwie mazowieckim za 2012 rok. Ocena jakości powietrza za 2013 r. nie została jeszcze opublikowana.







**Klasyfikacja stref według zanieczyszczeń  
cel - ochrona zdrowia**



Dane WIOŚ, strona internetowa:

<http://wios.warszawa.pl/pl/publikacje-wios/publikacje/785,Roczna-Ocena-Jakosci-Powietrza-w-województwie-mazowieckim-Raport-za-rok-2012.html>

Zgodnie z przedstawionymi danymi dopuszczalne poziomy stężenie zanieczyszczeń powietrza w zakresie pyłu zawieszonego PM10 i PM2,5 oraz benzo/a/pirenu są przekroczone i stąd teren gminy Szczutowo jak i cała strefa mazowiecka otrzymał klasę C, natomiast w przypadku pozostałych badanych zanieczyszczeń nie występują przekroczenia dopuszczalnych poziomów stężeń i klasyfikowany jest jako klasa A.

### 3.1.2. Presje wywierane na powietrze

Głównym źródłem zanieczyszczenia powietrza jest emisja antropogeniczna pochodząca z działalności przemysłowej (emisja punktowa), z sektora bytowego (emisja powierzchniowa) oraz komunikacji (emisja liniowa).

**Emisja punktowa** to emisja zorganizowana pochodząca z procesów spalania paliw energetycznych (elektrownie, elektrociepłownie, ciepłownie) i technologicznych (zakłady przemysłowe).

Na obszarze gminy Szczutowo brak zakładów przemysłowych będących źródłem tego typu emisji. Funkcjonują tu głównie małe zakłady usługowe, wykorzystujące lokalne, rozproszone źródła ciepła. Istotnym źródłem zanieczyszczeń są obiekty przemysłowe położone poza obszarem gminy, w obrębie powiatu sierpeckiego. Należą do nich:

- *Carlsberg Polska S.A. Oddział Browar Kasztelan w Sierpcu*, gdzie emisja zanieczyszczeń do powietrza pochodzi z kotłowni zakładowej i procesów technologicznych oraz instalacji amoniaku. Praca zakładu odbywa się przez cały rok z różnym obciążeniem. Główne zanieczyszczenia wprowadzane do powietrza to zanieczyszczenia energetycznego spalania paliwa w kotłowni, pył i amoniak z procesów technologicznych;
- *Ciepłownia Miejska w Sierpcu* – podstawowym źródłem zanieczyszczeń powietrza są kotły do wytwarzania energii cieplnej dla potrzeb grzewczych miasta. Kotły opalane są węglem kamiennym. Źródło pracuje przez cały rok z różnym obciążeniem. Zanieczyszczenia wprowadzane do powietrza to typowe zanieczyszczenia energetyczne tj. pył, dwutlenek siarki i azotu oraz tlenek węgla.

**Emisja powierzchniowa** – to emisja pochodząca z dużych obszarów np.: z terenów zabudowy mieszkaniowej ogrzewanej indywidualnie, hałd, składowisk, oczyszczalni ścieków, obszarów użytkowanych rolniczo. Zanieczyszczeniami wprowadzanymi do powietrza są: SO<sub>2</sub>, NO<sub>2</sub>, CO, CO<sub>2</sub>, pył oraz odory.

Do źródeł emisji powierzchniowej na terenie gminy Szczutowo zaliczamy:

- budynki mieszkalne i użyteczności publicznej opalane paliwami stałymi (węgiel kamienny, miął węglowy, koks), a czasem spalanie odpadów,
- oczyszczalnie ścieków,
- pylenie podczas stosowania nawozów oraz środków ochrony roślin,
- odory wydzielające się podczas stosowania gnojowicy i osadów ściekowych.

**Emisja liniowa** to emisja związana z ruchem liniowym. W wyniku spalania paliw w silnikach pojazdów samochodowych wprowadzane są zanieczyszczenia takie jak: SO<sub>2</sub>, NO<sub>2</sub>, CO, węglowodory oraz znaczne ilości pyłu, który pochodzi ze ścierania nawierzchni ulic, opon i klocków hamulcowych.

Głównym źródłem emisji komunikacyjnych na terenie gminy Szczutowo są drogi, krajowa Nr 10 oraz wojewódzka nr 560.

Wielkość emitowanych do powietrza zanieczyszczeń została przedstawiona w oparciu o sprawozdawczość Głównego Urzędu Statystycznego. Ze względu na brak stacji pomiarowych zanieczyszczeń powietrza na terenie gminy Szczutowo, poniżej tabelarycznie przedstawiono rozkład zanieczyszczeń w powiecie sierpeckim.

Tabela 1. Emisja zanieczyszczeń do powietrza w powiecie sierpeckim w latach 2010-2012 (źródło: GUS)

Zanieczyszczenie	Emisja Mg/rok		
	Rok 2010	Rok 2011	Rok 2012
Pył ogółem	13	11	16
Gazy ogółem	41 839	37 050	37213
w tym:			
dwutlenek siarki	30	36	42
tlenki azotu	50	50	46
tlenek węgla	17	17	11
dwutlenek węgla	41 742	36 947	37114

W oparciu o powyższe dane można stwierdzić, iż brak jest wyraźnej tendencji zmian w obszarze emisji zanieczyszczeń w badanym okresie. W przypadku pyłów, PM 10 i PM 2,5, występuje tendencja wzrostowa. Wprawdzie w 2011 roku nastąpił spadek ich emisji o 15 % po czym w 2012 roku wzrósł o 31 %. Ogólny wzrost emisji pyłów w analizowanym okresie wynosi 19 %. Podstawową przyczyną ich przekroczeń jest emisja powierzchniowa związana z ogrzewaniem mieszkań w sektorze komunalno-bytowym i emisja liniowa, za którą odpowiedzialny jest ruch pojazdów i spalanie paliw. Analizując emisję gazów obserwuje się ogólny spadek ich emisji o 11% .

### **3.1.3. Zmiany w zakresie ochrony powietrza w latach 2010-2012**

1. Stan czystości powietrza w gminie utrzymuje się na podobnym poziomie przez cały okres badawczy. Dopuszczalne poziomy stężeń zanieczyszczeń powietrza w zakresie pyłu zawieszonego PM10 i PM2,5 oraz benzo/a/pirenu są przekroczone i stąd teren gminy Szczutowo jak i cała strefa mazowiecka otrzymał klasę C, natomiast w przypadku pozostałych badanych zanieczyszczeń nie występują przekroczenia dopuszczalnych poziomów stężeń i klasyfikowany jest jako klasa A.
2. Emisja zanieczyszczeń do powietrza wzrosła w przypadku pyłów o 19 % , natomiast emisja gazów zmalała o 11%.
3. Działania w zakresie poprawy jakości powietrza ograniczają się do poprawy termoizolacyjności budynków oraz modernizacji nawierzchni dróg.

## 3.2. Jakość wód powierzchniowych

### 3.2.1. Rzeki

Monitoring wód powierzchniowych realizowany jest w oparciu o wyznaczone tzw. jednolite części wód (JCW), które należy rozumieć jako oddzielne i znaczące elementy wód powierzchniowych takie jak rzeki. Stanowią one podstawową jednostkę gospodarowania wodami.

Tabela 2. Jednolite części wód powierzchniowych gminy Szczutowo.

Nazwa jednolitej części wód	Europejski kod jcw	Status	Typ	Ocena ryzyka nieosiągnięcia celów środowiskowych	Ogólny stan wód
Skrwa od dopływu spod Przywitowa do Chroponianki bez Chroponianki	PLRW2000242756319	naturalna część wód	Małe i średnie rzeki na obszarach będących pod wpływem procesów torfotwórczych (24)	niezagrożona	zły
Urszulewka z jez. Urszulewskim i Szczutowskim	PLRW200017275629	naturalna część wód	Potok nizinny piaszczysty (17)	niezagrożona	zły
Gozdawnica	PLRW2000232756529	naturalna część wód	Potoki i strumienie na obszarach będących pod wpływem procesów torfotwórczych (23)	niezagrożona	zły
Mień od wypływu z jez. Likieckiego do wypływu z jez. Skępskiego Małego	PLRW20002327943	silnie zmieniona część wód	Potoki i strumienie na obszarach będących pod wpływem procesów torfotwórczych (23)	zagrożona	zły

(Źródło: Plan gospodarowania wodami na obszarze dorzecza Wisły, załącznik 2, Warszawa 2011)

Wojewódzki Inspektorat Ochrony Środowiska w Warszawie wykonał ocenę stanu/potencjału ekologicznego oraz stanu chemicznego w 154 jednolitych częściach wód (JCW) przebadanych w latach 2010-2012.

W gminie Szczutowo oceną objęta została Gozdawnica. Jej stan/potencjał ekologiczny został określony jako umiarkowany, na poziomie III klasy. Stan

ekologiczny/potencjał ekologiczny jest określeniem jakości struktury i funkcjonowania ekosystemu wód powierzchniowych, sklasyfikowanej na podstawie wyników badań elementów biologicznych oraz wspierających je wskaźników fizykochemicznych i hydromorfologicznych. Te ostatnie w przypadku Gozdawnicy zostały ocenione jako bardzo dobre, na poziomie klasy I. Kolejnym elementem podlegającym ocenie jest stan chemiczny JCW, jednak nie został on określony dla Gozdawnicy. Wyniki klasyfikacji stanu/potencjału ekologicznego i stanu chemicznego, jeśli zostały ocenione, pozwalają określić stan ogólny JCW, który dla Gozdawnicy jest zły.

Tabela 3. Zestawienie ocen jednolitych części wód gminy Szczutowo objętych monitoringiem w latach 2010-212. (WIOŚ Warszawa)

Nazwa jednolitej części wód	Silnie zmienione JCW	Typ ciek	Nazwa ppk	Rzeka	Klasa elementów biologicznych	Klasa elementów fizykochemicznych	Stan/potencjał ekologiczny	Stan chemiczny	Stan ogólny wód
Gozdawnica	N	23	Mieszczk	Gozdawnica	III	poniżej stanu dobrego	umiarkowany	nb	zły

Y – wody silnie zmienione N – wody naturalne  
klasy elementów, stan jcw wg rozporządzeń: Ministra Środowiska z dnia 9 listopada 2011r.

Pozostałe jednolite części wód powierzchniowych znajdujące się w granicach gminy Szczutowo nie zostały poddane analizowanej powyżej ocenie, jednakże wszystkie wraz z Gozdawnicą zostały scharakteryzowane w Planie gospodarowania wodami na obszarze dorzecza Wisły. Ich ogólny stan określono jako zły, a osiągnięcie celów środowiskowych oceniono jako niezagrażone. Wyjątek stanowi rzeka Mień, w przypadku, której osiągnięcie celów środowiskowych uznano za zagrożone i wyznaczono derogacje czasowe. Termin osiągnięcia celów został przesunięty z powodu konieczności dodatkowych analiz oraz długości procesu inwestycyjnego. Powyżej scharakteryzowano rzeki gminy Szczutowo, które zostały ujęte w jednolite części wód w Planie gospodarowania wodami na obszarze dorzecza Wisły. Jednakże na obszarze gminy występują wody płynące nie zawarte we wspomnianym opracowaniu. Są to ciek bez nazwy oraz Kanał Blizno. Ciek ten głównie zasilają bądź odwadniają jeziora Urszulewskie i Szczutowskie. Podobnie Kanał Blizno, który odprowadzając wody z jeziora Szczutowskiego łączy je z rzeką Skrwą Prawą. Kanał Blizno stanowi również odbiornik ścieków oczyszczonych z Gminnej Oczyszczalni ścieków Bliźnie.

### 3.2.2. Jeziora

Na obszarze gminy Szczutowo w jej północno-zachodniej części położone są 2 jeziora: Szczutowskie i Urszulewskie, które mają większe znaczenie hydrograficzne i gospodarcze dla tego terenu i województwa mazowieckiego. Spełniają one ważną rolę w ekosystemie wodnym. Mają również duże znaczenie dla rekreacji i rybołówstwa. Jeziora te zajmują powierzchnię około 390 ha, a ich objętość to około 10 mln m<sup>3</sup> wody.

Tabela 4. Podstawowe dane morfometryczne jezior gminy Szczutowo.

Jezioro	Położenie		Powierzchnia (ha)	Długość max. (m)	Szerokość max. (m)	Głębokość max. (m)	Głębokość średnia (m)	Objętość (tys. m <sup>3</sup> )
	zlewnia	gmina						
Szczutowskie	Skrwa	Sierpc Szczutowo	90,7	2110,0	690,0	4,4	1,8	1689,0
Urszulewskie*			293,1	4575,0	1080,0	6,2	2,6	7792,2

\*częściowo zlokalizowane w powiecie rypińskim

Jeziora gminy Szczutowo, Szczutowskie i Urszulewskie zostały objęte monitoringiem prowadzonym przez Wojewódzki Inspektorat Ochrony Środowiska w Warszawie, który dokonał oceny jezior badanych w latach 2010-2012. Program badań prowadzony był w sposób umożliwiający pozyskanie spójnego i całościowego obrazu stanu/potencjału ekologicznego, stanu chemicznego oraz ocenę jakości wód. Badania jezior prowadzone były w 2011 roku. Badania elementów biologicznych i fizykochemicznych prowadzone były w okresie wegetacyjnym (od kwietnia do października) z częstotliwością 4 razy w roku. Badania substancji szczególnie szkodliwych dla środowiska wodnego wykonano z częstotliwością 12 razy w roku, natomiast fitobentosu raz w roku.

W wodach jezior oznaczono:

- elementy biologiczne (chlorofil „a”, wskaźnik okrzemkowy dla jezior – OIJ, wskaźnik fitoplanktonowy PMPL), służące ocenie stanu ekologicznego wód,
- elementy fizykochemiczne (przezroczystość, tlen rozpuszczony, przewodność w 20°C, azot ogólny, fosfor ogólny), które wspomagają elementy biologiczne przy ocenie stanu ekologicznego,

- wskaźniki chemiczne charakteryzujące występowanie substancji szczególnie szkodliwych dla środowiska, służące ocenie stanu chemicznego wód.

Ocenę stanu wód zbiorników wykonano według kryteriów rozporządzenia Ministra Środowiska z dnia 9 listopada 2011 r. w sprawie klasyfikacji stanu jednolitych części wód powierzchniowych oraz środowiskowych norm jakości dla substancji priorytetowych (Dz. U. Nr 257, poz. 1545). Program badań realizowany przez Wojewódzki Inspektorat Ochrony Środowiska w Warszawie był zgodny z „Programem Państwowego Monitoringu Środowiska województwa mazowieckiego na lata 2010-2012” (PPMŚ) wraz z Aneksami, zatwierdzony przez Główny Inspektorat Ochrony Środowiska (GIOŚ).

Tabela 5. Ocena stanu wód jezior gminy Szczutowo objętych monitoringiem za lata 2010-2012.

Nazwa jeziora	Typ abiotyczny	Przewodność	$[mgO_2/l]O_2$ nad chem	Widzialność [m]	Azot calc. [mgN/l]	Fosfor calc. [mgP/l]	Chlorofil 'a' [µg/l]	Fitobentos IOJ	Fitoplankton PMPL	Ocena stanu ekologicznego wg rozp	Ocena stanu chemicznego	Ocena stanu
		[µS/cm]	Elementy fizykochemiczne					Elementy biologiczne				
DORZECZE WISŁY												
Szczutowskie	3b	382	9,8	0,9	2,04	0,089	58,4	0,89	2,97	umiarkowany	dobry	zły
Urszulewskie	3b	336	12,8	1,0	2,03	0,062	36,0	0,59	2,43	umiarkowany	dobry	zły

elementy fizykochemiczne i biologiczne:

bardzo dobry	dobry	umiarkowany	słaby	zły
--------------	-------	-------------	-------	-----

3b – jeziora nizinne, wysoka zawartość wapnia, wysoki współczynnik Schindlera, niestratyfikowane

Powyższa analiza wykazała, że stan chemiczny wód określony na podstawie badań substancji szczególnie szkodliwych był dobry. Zasadniczym składnikiem oceny stanu jednolitej części wód jest ocena stanu ekologicznego (wykonana na podstawie badań biologicznych), w związku z tym ogólny stan wód jest zły.

Najlepszym wizualnym dokumentem zanieczyszczenia jezior są masowe zakwity glonów spowodowane przeżyźnieniem wód substancjami biogennymi. Generalnie jakość wód jezior jest nie najlepsza, o czym świadczą mała przezroczystość wody,



wyższe wartości stężeń chlorofilu. Pogarszanie się jakości wód jeziornych jest zjawiskiem niepokojącym, ponieważ zmiany te są właściwie nieodwracalne. Zanieczyszczenia wprowadzone do jezior kumulują się powodując obciążenie wewnętrzne zbiornika i dalszą eutrofizację wód.

Jeziora gminy Szczutowo cechuje duża podatność na degradację. Wynika to z niekorzystnych warunków morfometrycznych i zlewniowych, do których należą: mała głębokość, długa linia brzegowa w stosunku do pojemności oraz niekorzystne zagospodarowanie zlewni bezpośrednich.

Jeziora w gminy Szczutowo spełniają przede wszystkim funkcje turystyczno-rekreacyjne. Nad brzegami jezior zlokalizowane są ośrodki wypoczynkowe, działki rekreacyjne, campingi, plaże i wypożyczalnie sprzętu wodnego. Presja antropogeniczna, turystyka oraz rolnictwa są źródłami zanieczyszczeń zbiorników.

### **3.2.3. Presje wywoływane na wody powierzchniowe**

Na jakość wód powierzchniowych wpływają uwarunkowania naturalne: warunki klimatyczne, hydrograficzne, tempo przebiegu procesów biohydrochemicznych w wodach (tzw. zdolność samooczyszczania się wód), presje antropogeniczne. .  
Poważnymi czynnikami obniżającymi jakość wód w gminie Szczutowo są:

- emisja ścieków ze źródeł komunalnych,
- odprowadzanie ścieków nieoczyszczonych lub niedostatecznie oczyszczonych,
- niewystarczające skanalizowanie obszaru gminy,
- niewłaściwy sposób postępowania z wodami opadowymi i roztopowymi,
- zanieczyszczenia obszarowe,
- niewłaściwa gospodarka odpadami.

Tabela 6. Gospodarka ściekowa w gminie Szczutowo w latach 2010-2012

(źródło: GUS)

Wskaźnik	Rok		
	2010	2011	2012
Ludność korzystająca z kanalizacji (%)	26,3	29,7	30,8
Oczyszczone ścieki komunalne (dam <sup>3</sup> )	47	46	43
Połączenia prowadzące do budynków mieszkalnych i zbiorowego zamieszkania	344	400	419
Długość czynnej sieci kanalizacyjnej (km)	22,1	29,5	29,5

Tabela 7. Gromadzenie nieczystości ciekłych w gminie Szczutowo w latach 2010-2012

Sposób gromadzenia ścieków	Rok		
	2010	2011	2012
	<b>sztuki</b>		
Zbiorniki bezodpływowe	464	467	468
Oczyszczalnie przydomowe	14	27	27

Na terenie gminy funkcjonuje Gminna Oczyszczalnia Ścieków zlokalizowana w miejscowości Blizno. Oczyszczane są tu wyłącznie ścieki komunalne w sposób biologiczny. Średnia przepustowość oczyszczalni osiąga 273 m<sup>3</sup>/d, natomiast jej obciążenie wyrażone RLM – równoważną liczbą mieszkańców wynosi 1980. Według danych GUS w 2012 roku z oczyszczalni korzystało 1550 osób. Odbiornikiem ścieków jest rów melioracyjny/0,8/Kanał Blizno. W 2012 roku do wód powierzchniowych odprowadzono 43 dam<sup>3</sup> ścieków komunalnych, natomiast w ciągu doby była to ilość 175 m<sup>3</sup>. Na przestrzeni lat 2010-2012 odsetek ludności korzystającej z kanalizacji ciągle rośnie, chociaż wciąż jest niewielki. W 2012 roku z

kanalizacji korzystało 30,8 % ludności gminy. Pozostała część mieszkańców odprowadza ścieki socjalno-bytowe poprzez oczyszczalnie przydomowe bądź gromadzi je w zbiornikach bezodpływowych tzw. szambach. Na podstawie danych przekazanych przez UG Szczutowo, z terenu gminy w 2012 roku zostało odebranych 686 m<sup>3</sup> nieczystości ciekłych. Ilość zbiorników bezodpływowych w latach 2010-2012 wzrosła o 4 i obecnie wynosi 468 sztuk. Zbiorniki tego typu stwarzają zagrożenie dla wód powierzchniowych poprzez ewentualną nieuszczelnienie, niedostosowane do oczyszczania stanowią źródło skażenia sanitarnego oraz, przy stosunkowo niewielkim jednostkowym zanieczyszczeniu fizykochemicznym, mają duży wpływ na wody gruntowe. Dodatkowo ścieki bytowe z tych zbiorników niejednokrotnie wywożone są na pola, do lasu albo do cieków wodnych wyczerpując ich zdolność do samooczyszczania.

Gmina Szczutowo jest terenem typowo rolniczym. Obecnie większość rolników stosuje mineralne i organiczne nawozy pod uprawy oraz chemiczną ochronę roślin stąd poważnym zagrożeniem dla czystości wód powierzchniowych są zanieczyszczenia obszarowe. Niejednokrotnie odprowadza się je w sposób niezorganizowany, trudny do określenia pomiarowego. Transport tych substancji z terenu zlewni odbywa się przez wody roztopowe, opadowe i infiltracyjne na całej długości rzek. Powyższy zespół zagrożeń doprowadza do nadmiernego wzbogacenia wód w substancje biogenne. Przeżyźnienie wód powoduje nadmierny rozwój organizmów, a ich masowy rozkład obniża parametry biochemiczne wód. Stały dopływ ścieków powoduje degradację wód powierzchniowych już w odcinkach źródłowych.

#### **3.2.4. Zmiany w zakresie ochrony wód w latach 2010-2012**

1. W latach 2010 - 2012 zmniejszyła się ilość ścieków emitowanych do wód lub do ziemi o ponad 8%. Wszystkie ścieki oczyszczane są biologicznie w ilości 43 dam<sup>3</sup>.
2. Odsetek ludności korzystającej z kanalizacji wzrósł o 4,5 %, a ludności korzystającej z wodociągu zaledwie o 0,5%.

### 3.3. Wody podziemne

#### 3.3 1. Jakość wód podziemnych

Cały obszar gminy znajduje się na terenie Głównego Zbiornika Wód Podziemnych - zbiornika trzeciorzędowego „Subniecka Warszawska” nr 215, wliczany jest w jednolitą część wód podziemnych nr 48. Szacunkowe zasoby dyspozycyjne zbiornika to 250 tys. m<sup>3</sup>/d. Główny użytkowy poziom wodonośny występuje w utworach czwartorzędowych. Są to osady wodnolodowcowe związane ze zlodowaczeniem Warty. Miąższość warstwy użytkowej jest zmienna waha się w przedziale od 5 do 30 m – zależy od miąższości całego kompleksu czwartorzędowego i powiązana jest z deniwelacjami stropu utworów czwartorzędowych. W rejonie jeziora Urszulewskiego pojawiają się lokalnie miejsca, gdzie gliny zwałowe mogą być częściowo wyerodowane lub zaburzone glacitektonicznie, przez co izolacja może być mniejsza niż 15 m. Poniżej osadów czwartorzędowych można spodziewać się występowania użytkowego poziomu wodonośnego w utworach trzeciorzędowych miocenu. Największe ujęcia zlokalizowane są w Szczutowie oraz w Gójsku, w których eksploatacja wynosi kolejno około 700 – 800 m<sup>3</sup>/d i około 500 – 600 m<sup>3</sup>/d.

Badania wód podziemnych Państwowego Instytutu Geologicznego w Warszawie (PIG) nie były prowadzone na terenie gminy Szczutowo. Ocenie zostały poddane jednolite części wód podziemnych (JCWPd) scharakteryzowane w Planie gospodarowania wodami na obszarze dorzecza Wisły (Warszawa, 2011 rok).

Tabela 8. Charakterystyka jednolitej części wód podziemnych nr 48.

Kod JCWPd	Nazwa JCWPd	Ocena stanu	
		ilościowego	chemicznego
PLGW230048	48	dobry	dobry

### 3.3.2. Presje wpływające na wody podziemne

Zanieczyszczenie wód podziemnych w największym stopniu zależy od głębokości zalegania oraz izolacji poziomu wodonośnego od powierzchni terenu oraz od lokalizacji potencjalnych źródeł zanieczyszczeń. Najbardziej zagrożone w gminie Szczutowo, podobnie jak w całym kraju, są wody gruntowe w obrębie czwartorzędowego poziomu wodonośnego. Dobre właściwości filtracyjne skał słabo izolujących poziom wodonośny stwarzają warunki do migracji zanieczyszczeń z powierzchni terenu. Wody wgłębne, lepiej izolowane od powierzchni, charakteryzują się dobrą jakością. Zanieczyszczenie wód podziemnych może mieć charakter nieodwracalny, dlatego też ich ochrona ma znaczenie priorytetowe.

Głównymi, potencjalnymi źródłami zagrożeń dla jakości wód podziemnych w powiecie sierpeckim są:

- zanieczyszczenia obszarowe, których podstawowym źródłem jest rolnictwo (niewłaściwe stosowanie gnojowicy, nawozów sztucznych, środków ochrony roślin),
- nieprawidłowe metody pozbywania się ścieków (rozsączkowanie nie oczyszczonych ścieków w gruncie lub świadome zakładanie nieszczelnych szamb),
- działalność gospodarcza (stacje paliw, magazyny środków chemicznych),

Duży wpływ na stan zasobów wodnych odgrywa wielkość zużycia wody.

Zużycie wody na potrzeby gospodarki narodowej i ludności w gminie Szczutowo w 2012 roku wyniosło 653 dam<sup>3</sup>. Struktura wykorzystania pobieranej wody przedstawia się następująco:

- eksploatację sieci wodociągowej – 206 dam<sup>3</sup> (32%),  
w tym: gospodarstwa domowe – 184,7 dam<sup>3</sup>
- rolnictwo i leśnictwo - 447 dam<sup>3</sup> (68%).

Do zaopatrzenia ludności pobierana jest tylko woda podziemna. Wody powierzchniowe wykorzystywane są na potrzeby rolnictwa i leśnictwa. W analizowanym okresie lat 2011 -2012 nieznacznie zwiększył się odsetek ludności gminy Szczutowo korzystającej z sieci wodociągowej, przez cały okres badawczy utrzymywał się na poziomie powyżej 80 %. Wiąże się to z coraz większą ilością

wody dostarczanej do gospodarstw domowych. Jednakże długość sieci kanalizacyjnej na przestrzeni lat 2010-2012 zwiększyła się nieznacznie.

Tabela 9. Struktura zużycia wody w gminie Szczutowo w latach 2010 – 2012.

(źródło: GUS)

Cel zużycia wody	Rok		
	2010	2011	2012
	(m <sup>3</sup> )		
Rolnictwo i leśnictwo	-	467	447
Eksploatacja sieci wodociągowej	138,3	224,8	206
w tym:			
Gospodarstwa domowe	125,7	171,5	184,7
<b>Ogółem</b>	<b>138,3</b>	<b>691,8</b>	<b>653</b>

Tabela 10. Gospodarka wodociągowa w gminie Szczutowo w latach 2010 – 2012

(źródło: GUS)

Wskaźnik	Rok		
	2010	2011	2012
Ludność korzystająca z sieci wodociągowej (%)	81,7	82	82,2
Woda dostarczona gosp. domowym (dam <sup>3</sup> )	125,7	171,5	184,7
Zużycie wody w gosp. domowych na 1 mieszkańca (m <sup>3</sup> )	28	38,5	41,9
Połączenia prowadzące do budynków mieszkalnych i zbiorowego zamieszkania	988	1003	1018
Długość czynnej sieci rozdzielczej (km)	142,4	142,4	143,5

### **3.3.3. Zmiany w zakresie gospodarki wodnej w latach 2010-2012**

1. W okresie objętym sprawozdawczością nieznacznie wzrosła długość czynnej sieci wodociągowej rozdzielczej (o około 0,8%), a ludności korzystającej z wodociągu zaledwie o 0,6%.
2. Ogólne zużycie wody w latach 2011-2012 spadło o około 6%.

## **3.4. Gleby**

### **3.4.1. Jakość gleb**

Obszar gminy Szczutowo to teren typowo rolniczy. W strukturze użytkowania terenu ponad 60 % stanowią użytki rolne. W dnach dolin na podłożu piasków i namulów organicznych wykształciły się mady i gleby bagienne. Gleby bagienne piaszczysto - mułowe zajmują dno doliny Sierpienicy i są wykorzystywane jako łąki.

Na terenie wysoczyzny dominują gleby na podłożu gliny morenowej i piasków pochodzenia wodnego podścielanych gliną. Są to głównie gleby IV klasy bonitacyjnej. Na pozostałym obszarze utwory zwałowe przykryte są warstwą piasków. Stąd przeszło połowa powierzchni gruntów ornych ma gleby słabe - klasy V i VI.

Użytki zielone klasy V i VI stanowią około 80% ich ogólnego obszaru. Nie występują gleby i użytki zielone klasy I i II, a klasa III stanowi kilka procent. Głównie występują gleby bielcowe i brunatne, a w obniżeniach terenu i w sąsiedztwie cieków - również czarne ziemie.

Większość obszarów rolnych an obszarze gminy jest odpowiednia pod zalesienia, co było i jest wykorzystywane. W latach 2010-2012 pod zalesienia przeznaczono ponad 7 ha powierzchni gminy, w 2010 roku 5,7 ha, natomiast w 2012 1,9 ha.

### **3.4.2. Presje wywoływane na gleby**

Do głównych presji wywieranych na środowisko glebowe należą:

- niewłaściwe stosowanie nawozów sztucznych i środków ochrony roślin,
- błędy w stosowaniu nawozów organicznych w tym gnojówki i gnojowicy,

- nieprawidłowo stosowane zabiegi agrotechniczne,
- melioracje rolne,

### **3.4.3. Zmiany w zakresie ochrony gleb w latach 2010-2012**

Główne działania podjęte w ramach ochrony gleb to:

- stosowanie przez coraz więcej gospodarstw rolnych zasad „Kodeksu dobrej praktyki rolniczej”,
- budowa licznych płyt obornikowych dzięki możliwości uzyskania dopłat przez gospodarstwa rolne,
- przeprowadzenie licznych szkoleń i konsultacji poprawiających wiedzę rolników w zakresie stosowania nawozów i środków ochrony roślin.

### **3.5. Klimat akustyczny**

Hałasem nazywamy każdy dźwięk, który w danych warunkach może być uciążliwy lub zagrażać zdrowiu . Ten sam dźwięk może być oceniany w różny sposób przez różne osoby. Jedni mogą go oceniać jako przyjemny i pożądany, a inni jako uciążliwy i szkodliwy, a więc jako hałas. Trzeba zaznaczyć, że uciążliwość hałasu uzależniona jest od pory występowania (inny jest odbiór dla pory dnia a inny dla pory nocy), przeznaczenia terenu ( inny jest odbiór dla obszarów ochrony uzdrowiskowej, a inny dla terenów zabudowy mieszkaniowej wielorodzinnej ) oraz od grup źródeł hałasu.

Z tego względu zagadnienie dopuszczalnych poziomów hałasu w środowisku zostało uregulowane prawnie poprzez Rozporządzenie Ministra Środowiska w sprawie dopuszczalnych poziomów hałasu w środowisku (tekst jednolity Dz. U. 2014, poz. 112). Zawarte w nim dopuszczalne wartości hałasu przedstawia poniższa tabela.



Tabela 11. Dopuszczalne poziomy hałasu na terenie gminy Szczutowo.

Rodzaj terenu	Dopuszczalny poziom hałasu w [dB]			
	Drogi lub linie kolejowe		Pozostałe obiekty i działalność będąca źródłem hałasu	
	Pora dnia (przedział czasu odniesienia równy 16 godz.)	Pora nocy (przedział czasu odniesienia równy 8 godz.)	Pora dnia (przedział czasu odniesienia równy 16 godz.)	Pora nocy (przedział czasu odniesienia równy 8 godz.)
Tereny zabudowy mieszkaniowej wielorodzinnej i zamieszkania zbiorowego				
Tereny zabudowy zagrodowej	65	56	55	45
Tereny rekreacyjno-wypoczynkowe				
Tereny mieszkaniowo-usługowe				

Źródłem informacji o hałasie w środowisku jest w szczególności Państwowy Monitoring Środowiska, który prowadzi system pomiarów, ocen i prognoz stanu środowiska. Podsystem monitoringu hałasu obejmuje zarówno emisję hałasu jak i ocenę klimatu akustycznego. Wojewódzki inspektor ochrony środowiska jest zobowiązany do dokonywania oceny stanu akustycznego środowiska na terenach nie objętych obowiązkiem opracowywania map akustycznych. Wobec powyższego w ramach monitoringu w 2012 roku Wojewódzki Inspektorat Ochrony Środowiska w Warszawie wykonał badania hałasu komunikacyjnego w 14 punktach pomiarowych na obszarze województwa mazowieckiego. Żadna z miejscowości gminy Szczutowo, czy też powiatu sierpeckiego nie została objęta badaniami. Ostatnie badania w obrębie powiatu sierpeckiego przeprowadzono w 2007 roku. Pomiary wykonano przy ulicy Płockiej i Kościuszki. Równoważny poziom dźwięku dla pory dnia zawierał się od 69,2dB do 71,6dB, a dla pory nocy od 62,1dB do 68,6 dB. Zgodnie z ówczesnie obowiązującym prawodawstwem przekraczał dopuszczalne normy.

### **3.5.2. Presje związane z uciążliwością hałasu**

Głównym źródłem zagrożenia dla środowiska akustycznego na terenie gminy Szczutowo jest komunikacja, w szczególności hałas drogowy. Zagrożenie środowiska tym właśnie źródłem hałasu znacznie się zwiększyło w ciągu ostatnich lat. Spowodowane to jest przede wszystkim wciąż wzrastającą liczbą pojazdów. Na stopień uciążliwości tras komunikacyjnych wpływ mają takie czynniki jak: natężenie ruchu, struktura pojazdów, prędkość ich poruszania się oraz rodzaj i stan techniczny nawierzchni, który często jest niezadowalający. Na terenie gminy Szczutowo znaczne uciążliwości akustyczne mogą być odczuwalne przez mieszkańców miejscowości położonych w pobliżu głównych tras komunikacyjnych, którymi są drogi, krajowa Nr 10 i wojewódzka Nr 560. W bezpośrednim sąsiedztwie drogi Nr 10 położona jest miejscowość Gójsk, natomiast przez miejscowości Blizno i Karlewo przebiega droga Nr 560. Gmina Szczutowo dotychczas nie była objęta badaniami hałasu komunikacyjnego.

Hałas przemysłowy nie stanowi uciążliwości dla mieszkańców gminy Szczutowo. Na terenie powiatu nie występują zakłady przemysłowe.

### **5.5.3. Zmiany w zakresie oddziaływania hałasu w latach 2010-2012**

Na przestrzeni lat 2010-2012 nie stwierdzono wyraźnych różnic w zakresie oddziaływania różnych źródeł na środowisko. Ocenę sytuacji utrudnia brak wykonywania pomiarów hałasu na terenie gminy.

Głównym działaniem, jakie podjęto w gminie Szczutowo w celu ochrony przed hałasem jest przebudowa i modernizacja dróg.

## **3. 6. Poziomy pól elektromagnetycznych**

### **3.6.1. Stan środowiska w zakresie promieniowania elektromagnetycznego.**

Promieniowaniem elektromagnetycznym nazywamy emisję zaburzenia energetycznego wywołanego przepływem prądu elektrycznego lub zmianą ładunków w źródle. Zaburzenie polega na fakcie, że zmiana pola magnetycznego

(elektrycznego) z określoną częstotliwością, wywołuje zmianę z tą samą częstotliwością pola elektrycznego (magnetycznego). Promieniowanie niejonizujące obejmuje pola elektromagnetyczne w zakresie od 0 do 300 GHz.

Głównymi źródłami promieniowania niejonizującego w środowisku są:

- stacje radiowe i telewizyjne,
- elektroenergetyczne linie napowietrzne wysokiego napięcia,
- stacje przekaźnikowe telefonii komórkowej,
- zespoły sieci i urządzeń elektrycznych w gospodarstwie domowym (np. kuchenki mikrofalowe)
- urządzenia radiolokacyjne i radionawigacyjne.

Oceny poziomów pól elektromagnetycznych w środowisku i obserwacji zmian dokonuje się w ramach państwowego monitoringu środowiska. W ramach monitoringu Wojewódzki Inspektor Ochrony Środowiska prowadzi okresowe badania kontrolne poziomów pól w środowisku, na podstawie których między innymi ma prowadzić rejestr zawierający informację o terenach, na których stwierdzono przekroczenie dopuszczalnych poziomów pól elektromagnetycznych w środowisku.

W badaniach pól elektromagnetycznych za rok 2012 jak i w latach wcześniejszych obszar gminy Szczutowo nie został uwzględniony.

Wpływ pola elektromagnetycznego na człowieka i środowisko uzależniony jest od wysokości natężenia (lub gęstości mocy) oraz częstotliwości drgań. Dlatego wartość poziomów dopuszczalnych jest określana w pasmach częstotliwości. Wartości dopuszczalnych poziomów są podane w rozporządzeniu Ministra Środowiska z dnia 30 października 2003 r. w sprawie dopuszczalnych poziomów pól elektromagnetycznych w środowisku oraz sposobów sprawdzania dotrzymania tych poziomów (Dz. U. Nr 192, poz. 1883). Poniżej przedstawiono tabele z wartościami dopuszczalnymi.

Tabela 12. Dopuszczalne poziomy pól elektromagnetycznych dla miejsc dostępnych dla ludności

Zakres częstotliwości pola elektromagnetycznego	Parametr fizyczny	Składowa elektryczna	Składowa magnetyczna	Gęstość mocy
1	0 Hz	10 kV/m	2 500 A/m	—
2	od 0 Hz do 0,5 Hz	—	2 500 A/m	—
3	od 0,5 Hz do 50 Hz	10 kV/m	60 A/m	—
4	od 0,05 kHz do 1 kHz	—	3/f A/m	—
5	od 0,001 MHz do 3 MHz	20 V/m	3 A/m	—
6	od 3 MHz do 300 MHz	7 V/m	—	—
7	od 300 MHz do 300 GHz	7 V/m	—	0,1 W/m <sup>2</sup>

Tabela 13. Dopuszczalne poziomy pól elektromagnetycznych dla terenów przeznaczonych pod zabudowę mieszkaniową

Zakres częstotliwości pola elektromagnetycznego	Parametr fizyczny	Składowa elektryczna	Składowa magnetyczna	Gęstość mocy
1	50 Hz	1 kV/m	60 A/m	—

### 3.6.2. Presje związane z promieniowaniem elektromagnetycznym

Największe oddziaływanie na środowisko występuje od urządzeń radiokomunikacyjnych, przede wszystkim od stacji bazowych telefonii komórkowej.

Źródłem promieniowania elektromagnetycznego na terenie gminy Szczutowo są:

- linia energetyczna 400 kV Całownia – Gójsk – Józefowo – Grądy
- wieża telefonii cyfrowej sieci PLUS GSM - Gójsk.
- wieża telefonii cyfrowej sieci PLUS GSM – Szczutowo.
- wieża telefonii cyfrowej sieci T-mobile – Szczutowo
- wieża telefonii cyfrowej sieci PLAY - Blizno

### **3.6.3. Zmiany w zakresie oddziaływania promieniowania elektromagnetycznego w latach 2010-2012**

W minionym okresie nie wystąpiły zmiany w zakresie promieniowania elektromagnetycznego. Nie podjęto również działań w tym zakresie.

## **3.7. Przyroda**

### **3.7.1. Ochrona przyrody i grunty leśne**

Obszar gminy Szczutowo niemalże w 100 % znajduje się granicach obszarów chronionych. Zgodnie z Ustawą o ochronie przyrody z dnia 16 kwietnia 2004 roku (tekst jednolity Dz. U. z 2013 r. poz. 627) na terenie gminy Szczutowo można wyróżnić następujące formy ochrony przyrody:

- obszar chronionego krajobrazu,
- zespoły przyrodniczo-krajobrazowe,
- pomniki przyrody.
- użytki ekologiczne

#### Obszary chronionego krajobrazu

Obejmują tereny chronione ze względu na wyróżniający się krajobraz, o zróżnicowanych ekosystemach, wartościowe ze względu na możliwość zaspokajania potrzeb związanych z turystyką i wypoczynkiem lub pełnioną funkcją korytarzy ekologicznych. Prawie całą powierzchnię gminy pokrywa obszar chronionego krajobrazu:

**Przyrzecze Skrwy Prawej** - powołany w 1988 roku, o łącznej powierzchni 33 338 ha (lasy - 6 881 ha, użytki ekologiczne - 21 879 ha, wody - 629 ha), rozciąga się wzdłuż Skrwy Prawej pokrywając prawie całkowicie teren gminy Szczutowo.

### Zespoły przyrodniczo-krajobrazowe

Są to fragmenty krajobrazu naturalnego i kulturowego zasługujące na ochronę ze względu na ich walory widokowe lub estetyczne. W granicach gminy wyróżniono dwa tego typu formy ochrony przyrody:

**Jezioro Szczutowskie** – o powierzchni 250,9 ha Jest zbiornikiem o charakterze naturalnego stawu. Ma kształt wydłużony. Brzegi zbiornika są niskie i porośnięte roślinnością wynurzona. W wodach jeziora występują liczne gatunki ryb takie jak: szczupak, płoć, węgorz, leszcz, lin, karp, okoń. Jezioro wykorzystywane jest rekreacyjnie.

**Jezioro Urszulewskie** – o powierzchni 211,3 ha, jest to jezioro typowo rynnowe charakteryzujące się słabo rozwiniętą linią brzegową, brzegi są niewysokie: wschodni podmokły, zachodni w większości porośnięty lasem, miejscami okolone trzcina (ponadlokalne znaczenie przyrodnicze). Jezioro Urszulewskie jest zbiornikiem typowo sandaczowym, w której główną pozycję stanowi płoć – 45% ogólnej populacji ryb, węgorz – 12%, leszcz – 6% oraz sandacz – 4%.

### Pomniki przyrody

To pojedyncze twory przyrody żywej i nieożywionej lub ich skupiska o szczególnej wartości przyrodniczej, naukowej, kulturowej, historycznej lub krajobrazowej oraz odznaczające się indywidualnymi cechami, wyróżniającymi je wśród innych tworów, okazałych rozmiarów drzewa, krzewy.

Zgodnie z Rozporządzeniem Nr 16 Wojewody Mazowieckiego z dnia 9 maja 2007 r. w sprawie pomników przyrody położonych na terenie powiatu sierpeckiego, na obszarze gminy Szczutowo występują:

- pojedyncze drzewa
  - lipa drobnolistna w m. Białasy
  - dąb szypułkowy w m. Blizno
  - klon pospolity w m. Szczechowo

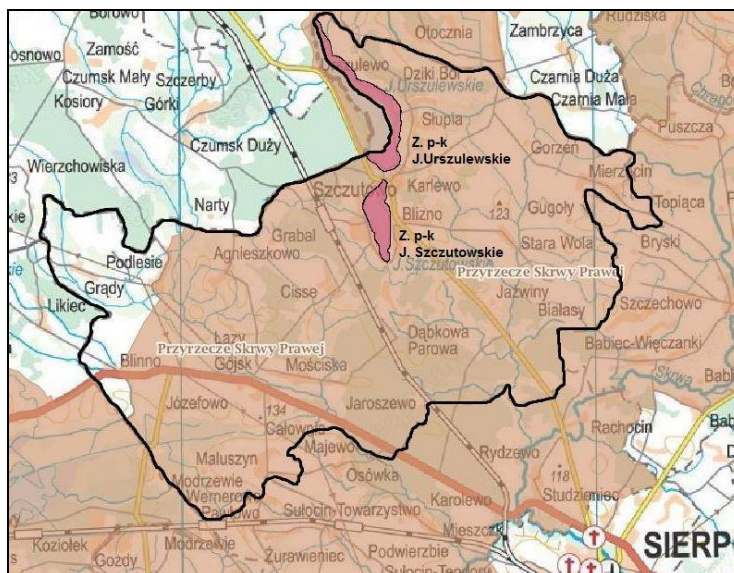
- grupy drzew
  - dwa jałowce pospolite w m. Karlewo
  - klon pospolity, topola biała, kasztanowiec biały w m. Wola Stara

Uchwałą Nr VI/28/2011 Rady Gminy Szczutowo z dnia 28 marca 2011 r. w sprawie zniesienia pomnika przyrody (DUWM.2011.79.2520) zniesiono pomnik przyrody – brzozę brodawkowatą w miejscowości Szczechowo z uwagi na utratę wartości przyrodniczej, ze względu na którą ustanowiono tę formę ochrony przyrody oraz konieczność zapewnienia bezpieczeństwa powszechnego. Pomnik przyrody - lipa drobnolistna w miejscowości Gójsk została zniszczona (przewrócona) w wyniku wichury dn. 03.06.2009 r., o czym poinformowano Wojewodę Mazowieckiego, jako organ sprawujący wówczas nadzór nad pomnikami przyrody.

#### Użytki ekologiczne

Są to zasługujące na ochronę pozostałości ekosystemów mających znaczenie dla zachowania różnorodności biologicznej - naturalne zbiorniki wodne, śródpolne i śródleśne oczka wodne, kępy drzew i krzewów, bagna, torfowiska, wydmy, płaty nieużytkowanej roślinności, starorzecza, wychodnie skalne, skarpy, kamieńce, siedliska przyrodnicze oraz stanowiska rzadkich lub chronionych gatunków roślin, zwierząt i grzybów, ich ostoje oraz miejsca rozmnażania lub miejsca sezonowego przebywania. Na terenie Gminy Szczutowo ustanowiono 40 użytków ekologicznych tj. terenów zabagnionych, położonych w różnych siedliskach leśnych. Obejmują one 53,6 ha obszaru gminy.

Mapa 1. Formy ochrony przyrody na obszarze Gminy Szczutowo



(źródło: <http://geoserwis.gdos.gov.pl/mapy/>)

- Obszar Chronionego Krajobrazu „Przyrzecze Skrzy Prawej”
  
- Zespoły przyrodniczo-krajobrazowe  
„Jezioro Szczutowie” i „Jezioro Urszulewskie”

## Grunty leśne

Powierzchnia gruntów leśnych na terenie gminy Szczutowo w 2012 roku wynosiła 2857,6 ha. Analizowana gminę charakteryzuje dość duża lesistość osiągając 24,9 %. Tereny zalesione zlokalizowane są głównie w środkowej i północnej części gminy. Lasy zazwyczaj występują na terenach o najsłabszych glebach. Ze względu na typy siedliskowe dominuje bór świeży. Głównym gatunkiem lasotwórczym jest sosna zwyczajna z dębem szypułkowym i bezszypułkowym. W latach 2010-2012 zmiany powierzchni gruntów leśnych gminy Szczutowo wykazywały tendencję wzrostową. Zmiana powierzchni dotyczy tylko prywatnych gruntów leśnych i związana jest z zalesieniami, które prowadzone były w 2010 i 2012 roku i objęły kolejno obszar 5,7 ha i 1,9 ha. W strukturze własności lasów gminy Szczutowo dominują grunty leśne Skarbu Państwa. Lasy niestanowiące własności Skarbu Państwa to 846,2 ha.



Tabela 14. Zmiany powierzchni gruntów leśnych w gminie Szczutowo w latach  
2010-2012 (źródło: GUS).

Rodzaj gruntów leśnych	Rok		
	2010	2011	2012
	(ha)		
Grunty leśne ogółem	2851,6	2855,6	2857,6
Lasy ogółem	2804,7	2808,7	2810,7
Grunty leśne publiczne ogółem	2011,6	2011,6	2011,6
Grunty leśne publiczne Skarbu Państwa	2011,4	2011,4	2011,4
Grunty leśne publiczne Skarbu Państwa w zarządzie Lasów Państwowych	2009,2	2009,2	2009,2
Grunty leśne prywatne	840,2	844,2	846,2

### 3.7.2. Zmiany w zakresie ochrony przyrody i gruntów leśnych w latach 2010 – 2012

1. W latach 2010 - 2012 w zakresie ochrony przyrody na obszarze gminy Szczutowo nie zaszły zmiany.
2. W omawianym okresie wg GUS zwiększyła się powierzchnia gruntów leśnych o 6 ha.  
Zgodnie z danymi GUS w okresie lat 2010 - 2012 prowadzono zalesienia w :  
2010 rok – 5,7 ha 2012 rok – 1,9 ha
3. Wzrost lesistości jest zgodny z Polityką ekologiczną państwa oraz z planami ochrony środowiska na szczeblu wojewódzkim i powiatowym

### 3.8. Odpady

Zgodnie z Ustawą o odpadach z dnia 14 grudnia 2012 roku (tekst jednolity: Dz. U. z 2013 roku, poz. 21) odpady komunalne definiuje się jako „*odpady powstające w gospodarstwach domowych, a także odpady niezawierające odpadów niebezpiecznych pochodzące od innych wytwórców, które ze względu na swój charakter lub skład są podobne do odpadów powstających w gospodarstwach domowych*”.

W myśl powyższej definicji, za główne źródła wytwarzania odpadów na terenie gminy Szczutowo należy uznać gospodarstwa domowe oraz wszelkie obiekty infrastruktury związane z usługami, handlem, turystyką czy szkolnictwem.

Zgodnie z rozporządzeniem Ministra Środowiska z dnia 27 września 2001 roku w sprawie katalogu odpadów (Dz. U. z 2001 Nr 112, poz. 1206) odpady w zależności od źródła ich powstania dzieli się na 20 grup:

- odpady z sektora gospodarczego, zwane odpadami przemysłowymi (grupy od 01 do 19),
- odpady komunalne łącznie z frakcjami gromadzonymi selektywnie (grupa 20).

Tabela 15. Gospodarka odpadami komunalnymi na terenie gminy Szczutowo w latach 2010-2012. (źródło: GUS)

Wskaźnik	Rok		
	2010	2011	2012
Zmieszane odpady zebrane w ciągu roku ogółem (Mg)	185,7	262,5	394,3*
w tym:			
Z gospodarstw domowych (Mg)	122,3	210	172,5
Odpady z gospodarstw domowych (Mg/1 mieszkańca)	27,3	47,1	39,1
Gospodarstwa domowe objęte zbieraniem odpadów	704	708	713

\* 394,5 (Mg) wg danych UG Szczutowo

W 2012 roku na terenie analizowanej gminy, na podstawie danych uzyskanych z UG Szczutowo zebrano łącznie 394,5 Mg zmieszanych odpadów komunalnych, z czego 172,5 Mg pochodziło z gospodarstw domowych. W analizowanym okresie lat 2010-2012 ilość zebranych odpadów zmieszanych wzrosła o 53 %.

W obrębie gminy Szczutowo w 2012 roku 713 gospodarstw domowych objętych było zbieraniem odpadów. Niepokojącą informacją jest fakt, iż 487 z nich postępowało niezgodnie z Regulaminem utrzymania czystości i porządku na terenie Gminy Szczutowo (Uchwała Nr XXIV/170/2012 Rady Gminy Szczutowo z dnia 28 grudnia 2012 r.), w szczególności dotyczyło to niedopełnienia obowiązku selektywnego zbierania odpadów komunalnych (dane UG Szczutowo).

### **Odbiorcy odpadów na terenie gminy Szczutowo**

#### Odbiór odpadów komunalnych

- Miejskie Przedsiębiorstwo Gospodarki Komunalnej EMPEGEK Sp. z o.o. w Sierpcu,

#### Odbiór zużytego sprzętu elektrycznego i elektronicznego, baterii i akumulatorów oraz świetlówek

- Przedsiębiorstwo Gospodarki Odpadami MB Recykling Sp. z o.o.

#### Odbiór zużytych opon (odpady o kodzie 16 01 03)

- firma Trans Południe Sp. z o.o.

#### Odbiór i utylizacja padłych zwierząt

- Przedsiębiorstwo Przemysłowo-Handlowe HETMAN Sp. z o.o.

## **4. REALIZACJA PROGRAMU OCHRONY ŚRODOWISKA DLA GMINY SZCZUTOWO W LATACH 2010-2013**

W latach 2010 - 2013 władze Gminy Szczutowo podejmowały szereg działań, których celem była realizacja Programu Ochrony Środowiska. Pracownicy Gminy promowali działania proekologiczne oraz działalność edukacyjną. Poprzez stronę

internetową informowano mieszkańców gminy o podejmowanych działaniach. Realizacja Programu Ochrony Środowiska dotyczyła przede wszystkim wykonania planowanych inwestycji.

#### **4.1. Inwestycje proekologiczne zrealizowane przez gminę Szczutowo w latach 2010-2013.**

Tabela 16. Zadania proekologiczne zrealizowane w Gminie Szczutowo w latach 2010 – 2013

<b>Termin realizacji</b>	<b>Planowane zadania</b>	<b>Poniesione koszty realizacji zadania (zł.)</b>	<b>Źródła finansowania</b>	<b>Stan realizacji</b>
2013	Realizacja zadań w zakresie gospodarki wodno-ściekowej: <ul style="list-style-type: none"> <li>– rozbudowa sieci wodociągowej w miejscowości Agnieszkowo, Białasy i Słupia,</li> <li>– rozbudowa sieci wodociągowej i kanalizacyjnej w miejscowości Gójsk</li> </ul>	383 472,50	Nie podano	Zadanie zrealizowano W ramach kontraktu wykonano: <ul style="list-style-type: none"> <li>– sieć wodociągową długości 3880 mb średnicy Ø 110 i 2076 mb średnicy Ø 90</li> <li>– kanalizację sanitarną długości 246 mb średnicy Ø 200.</li> </ul>
2013	<ul style="list-style-type: none"> <li>– rozbudowa sieci wodociągowej w miejscowości Szczutowo</li> </ul>	19 500,00	Nie podano	Zadanie zrealizowano W ramach kontraktu wykonano: <ul style="list-style-type: none"> <li>– sieć wodociągową długości 92 mb średnicy Ø 110</li> </ul>
2013	Przebudowa infrastruktury turystycznej w miejscowości Szczutowo w tym pomostów widokowych na Jeziorze Szczutowskim	249 829,96	Nie podano	Zadanie zrealizowano W ramach kontraktu wykonano: <b>PRZY BRODZIKU</b> <ul style="list-style-type: none"> <li>– pomost widokowy nawodny</li> <li>– ciąg pieszy (aleja)</li> <li>– zieleń i trawniki</li> <li>– plaża żwirowa</li> <li>– bagrowanie jeziora</li> </ul>

Raport z realizacji Programu ochrony środowiska Gminy Szczutowo  
za lata 2010-2011 z uwzględnieniem 2013 roku

Termin realizacji	Planowane zadania	Poniesione koszty realizacji zadania (zł.)	Źródła finansowania	Stan realizacji
				PRZY DPS-ie <ul style="list-style-type: none"> <li>- pomost widokowy naziemny</li> <li>- aleja grysowa</li> <li>- zielen, trawniki, ławki i kosze</li> <li>- krąg ogniska</li> </ul>
2010-2012	Realizacja zadań w dziedzinie gospodarowania odpadami: <ul style="list-style-type: none"> <li>- objęcie zorganizowanym zbieraniem odpadów komunalnych wszystkich mieszkańców gminy ,</li> <li>- doskonalenie systemu selektywnego zbierania surowców wtórnych obejmującego wszystkich mieszkańców</li> <li>- wdrożenie i rozwój systemu zbierania odpadów wielkogabarytowych i remontowo-budowlanych</li> </ul>	Nie bilansowano	Zrealizowano w ramach środków własnych oraz firm prowadzących zbieranie odpadów na terenie gminy	Zadanie zrealizowano.
2010-2012	<ul style="list-style-type: none"> <li>- Wdrożenie i rozwój systemu zbierania odpadów wielkogabarytowych i remontowo-budowlanych</li> <li>- Wdrożenie i rozwój systemu zbierania odpadów niebezpiecznych występujących w strumieniu odpadów komunalnych</li> <li>- Doskonalenie systemu zbierania</li> </ul>	Nie bilansowano	Zrealizowano w ramach środków własnych oraz firm prowadzących zbieranie odpadów na terenie gminy	Zadanie zrealizowano Zadanie ciągłe

Raport z realizacji Programu ochrony środowiska Gminy Szczutowo  
za lata 2010-2011 z uwzględnieniem 2013 roku

Termin realizacji	Planowane zadania	Poniesione koszty realizacji zadania (zł.)	Źródła finansowania	Stan realizacji
	<p>zużytego sprzętu elektrycznego i elektronicznego</p> <ul style="list-style-type: none"> <li>- doskonalenie systemu selektywnego zbierania surowców wtórnych obejmującego wszystkich mieszkańców</li> <li>- edukacja ekologiczna mieszkańców gminy w zakresie wprowadzanego systemu gospodarki odpadami</li> </ul>			
2012	Rozbudowa wodociągu w m. Mościska o dł. 1,1 km.	126 680,50	Zadanie będzie sfinansowane ze środków budżetu gminy i PROW.	Zadanie zrealizowano.
2011	Budowa kanalizacji sanitarnej w obrębach Podlesie, Łazy i Gójsk.	1 915 804,24	Źródła finansowania: dofinansowanie w wysokości 1.165.598 zł z PROW 2007-2013, pożyczka z WFOSiGW w wysokości 325.000 zł oraz środki własne.	Inwestycja zrealizowana W ramach zadania wykonano około 7,3 km sieci kanalizacji sanitarnej, 2 przepompownie strefowe, 11 przepompowni przydomowych, 7 oczyszczalni przydomowych.
2010	Rozbudowa sieci wodociągowej w miejscowości Dziki Bór.	28 867,37	Zadanie sfinansowano ze środków Gminy	Inwestycja zrealizowana W ramach zadania wykonano 604,9 mb sieci wodociągowej o średnicy 0110.
2012	Przebudowa przepompowni ścieków w Szczutowie P2, P3, P4.	117 003,75	Zadanie będzie sfinansowane ze środków budżetu gminy, WFOSiGW i PROW.	Zadanie zrealizowano
2011	Budowa drogi Stara Wola - Gugoty - etap I.	949 478,46 zł	Dofinansowanie z Funduszu Ochrony Gruntów Rolnych w wysokości 14 000 zł.	Realizacja zadania inwestycyjnego została zakończona. W ramach zadania wykonano odcinek drogi o długości 2.233 mb i

Raport z realizacji Programu ochrony środowiska Gminy Szczutowo  
za lata 2010-2011 z uwzględnieniem 2013 roku

Termin realizacji	Planowane zadania	Poniesione koszty realizacji zadania (zł.)	Źródła finansowania	Stan realizacji
				szerokości 4,5 mb
2011	Rozbudowa i przebudowa budynku Samodzielnego Publicznego Zespołu Opieki Zdrowotnej w Gójsku	487 178,55	Budżet Gminy	Inwestycja zrealizowana  W ramach kontraktu wykonano m.in. rozbudowę obiektu, remont budynku istniejącego, parking z kostki POLBRUK, kotłownię olejową.  Projekt zakłada również przebudowę instalacji wewnętrznych wodno-kanalizacyjnych, centralnego ogrzewania, w tym przebudowy kotłowni z węglowej na ekologiczną olejową oraz instalacji elektrycznej. Istniejący obiekt został docieplony
2011	Renowacja budynku komunalnego w Gójsku.	248 472,43	Źródła finansowania: dofinansowanie z PROW 2007-2013 w wysokości 92.535,72 zł i budżet gminy.	Inwestycja zrealizowana  W ramach zadania wymieniono stolarkę okienną i drzwiową. Wymieniono pokrycie dachowe, obróbki blacharskie, docieplono stropodach, elewację, wyremontowano taras i schody.
2011	Termomodernizacja budynku Szkoły Podstawowej w Szczutowie.	154 760,60	Źródła finansowania: pożyczka z WFOŚiGW w wysokości 70.000 zł oraz budżet gminy.	Zadanie zrealizowano
2011	Rozbudowa SP ZOZ W Szczutowie	731 541,85	Zadanie sfinansowano ze środków budżetu gminy.	Inwestycja zrealizowana w ramach zadania wymieniono m.in. stolarkę okienną i drzwiową. Istniejący obiekt został docieplony.
2012	Utworzenie bazy informacji turystycznej Gminy Szczutowo w tym utworzenie strony internetowej i wydanie publikacji informacyjnych.	24 590,16	Uzyskano dofinansowanie z Samorządu Województwa Mazowieckiego w ramach programu Osi 4 "Leader",	Zadanie zrealizowano

Raport z realizacji Programu ochrony środowiska Gminy Szczutowo  
za lata 2010-2011 z uwzględnieniem 2013 roku

Termin realizacji	Planowane zadania	Poniesione koszty realizacji zadania (zł.)	Źródła finansowania	Stan realizacji
			działania 4.1 "Wdrażanie lokalnych strategii rozwoju" w wysokości 17 213,11 zł.	
2010	Urządzenie i porządkowanie terenów zielonych, odnowienie Miejsca Pamięci Narodowej	179 840,04	Gmina uzyskała z PROW 2007-2013 dofinansowanie w wysokości 106 354,91 zł.	Zadanie zrealizowano
2010	Budowa i wyposażenie placu zabaw dla dzieci w Szczutowie	76 800,95	Uzyskano dofinansowanie z PROW 2007-2013 w wysokości 47 213,52 zł	Zadanie zrealizowano W ramach zadania dokonano m.in. nasadzeń zieleni.
2011	Budowa placu zabaw dla dzieci w Gójsku	77 719,05	Uzyskano dofinansowanie z PROW 2007-2013 w wysokości 47 389,28 zł	W ramach zadania dokonano m.in. nasadzeń zieleni.

Inwestycje zrealizowane w analizowanym okresie dotyczyły głównie gospodarki wodno-ściekowej. Działania w tej dziedzinie wpłyną korzystnie na gospodarkę wodną na terenie gminy. Nakłady finansowe na ten cel przedstawiają się następująco:

- 2013 rok 402 972,5 zł
- 2012 rok 243 684,25 zł
- 2011rok 1 915 804,24 zł
- 2010 rok 28 867,37 zł

**Łączna kwota inwestycji: 2 591 328,36 zł**

Znaczna część inwestycji proekologicznych wiązała się z działaniami w zakresie termomodernizacji budynków, polegającej głównie na ich dociepleniu oraz wymianie stolarki okiennej i drzwiowej. Przedsięwzięcia termomodernizacyjne niosą za sobą zarówno korzyści ekonomiczne, polegające na zmniejszeniu kosztów ogrzewania poprzez ograniczenie zużycia energii, jak i przede wszystkim korzyści ekologiczne takie jak, spowolnienie eksploatacji nieodnawialnych źródeł energii, zmniejszenie



emisji dwutlenku węgla, uniknięcie kosztów zewnętrznych spowodowanych zmianami klimatu. Inwestycje, w ramach których dokonano działań termomodernizacyjnych budynków podejmowane były w 2011 roku.

**Łączny koszt wyniósł: 1 621 953,43 zł.**

Inwestycje proekologiczne dotyczyły także działań w dziedzinie turystyki. W 2012 roku powstała baza informacji turystycznej Gminy Szczutowo, natomiast w 2013 roku przebudowano infrastrukturę turystyczną w miejscowości Szczutowo. Przebudowa dotyczyła także pomostów widokowych na Jeziorze Szczutowskim. W ramach tej inwestycji wykonano m.in. bagrowanie jeziora, które zaliczane jest do zabiegów rekultywacyjnych jezior.

**Łączny koszt inwestycji wyniósł: 274 420,12 zł**

Porządkowanie i zwiększenie powierzchni terenów zielonych w miejscowościach gminy również zostało zrealizowane w ramach inwestycji proekologicznych. Działania tego typu zrealizowano w latach 2010-2011.

**Łączny koszt inwestycji: 334 360,04 zł**

Istotną grupę działań stanowią te realizowane w dziedzinie gospodarowania odpadami. Zgodnie z zapisami Ustawy z dnia 13 czerwca 2013 roku (Dz. U. 2013 poz. 888) dnia 1 lipca 2013 roku został wprowadzony nowy system gospodarki odpadami komunalnymi. W związku z tym na władze samorządowe, w tym wójtów gmin nałożono obowiązek zorganizowania, wdrożenia oraz nadzorowania poszczególnych elementów nowego systemu. Poprzez informacje zamieszczane przez pracowników gminy na stronie internetowej mieszkańcy na bieżąco informowani są o swoich obowiązkach oraz zmianach wynikających z nowego systemu.

Gmina Szczutowo posiada wymagane ustawowo opracowania dotyczące gospodarki odpadami:

- Plan Gospodarki Odpadami na lata 2007-2015 dla Gminy Szczutowo.

(Uchwała Nr XIII/81/08 Rady Gminy Szczutowo z dnia 18 kwietnia 2008 r.)

- Regulamin utrzymania czystości i porządku na terenie Gminy Szczutowo.

(Uchwała Nr XXIV/170/2012 Rady Gminy Szczutowo z dnia 28 grudnia 2012 r.)

- Program usuwania wyrobów zawierających azbest z terenu gminy Szczutowo na lata 2011-2016 z perspektywą do roku 2032.

(Uchwała Nr XII/106/2011 Rady Gminy Szczutowo z dnia 29 grudnia 2011 r. )

Na podstawie pierwszej inwentaryzacji ilości wyrobów zawierających azbest na terenie Gminy Szczutowo oraz informacji zbieranych corocznie od mieszkańców, do momentu aktualizacji inwentaryzacji w 2011 roku, odnotowano zmniejszenie ilości wyrobów zawierających azbest o 108 436 m<sup>2</sup>.

Obecnie zinwentaryzowana ilość azbestu, zgodnie z danymi zawartymi w bazie azbestowej (po przeprowadzonej w 2011 roku inwentaryzacji wyrobów zawierających azbest) wynosi 3 490 533 kg, w tym:

- osoby fizyczne – 3 469 392 kg,
- osoby prawne – 21 141 kg.

Ilość unieszkodliwionych wyrobów zawierających azbest wynosi 42 339 kg, w tym:

- osoby fizyczne – 37 697 kg,
- osoby prawne – 4 642 kg.

Ilość pozostałych do unieszkodliwienia wyrobów wynosi 3 448 194 kg, w tym:

- osoby fizyczne – 3 431 694 kg,
- osoby prawne – 16 499 kg.

W obrębie gminy Szczutowo podejmowane są także działania dotyczące przedsięwzięć z zakresu energii odnawialnej. W 2013 r. wpłynął jeden wniosek o wydanie decyzji o środowiskowych uwarunkowaniach dla budowy farmy fotowoltaicznej. Decyzją z dn. 17.12.2013 r. ustalono środowiskowe uwarunkowania dla przedsięwzięcia polegającego na budowie elektrowni (farmy) fotowoltaicznej o mocy 2 MW, realizowanego na działkach o nr ewid. 73 i 66/3 w miejscowości Całownia.

Edukacja ekologiczna realizowana jest poprzez następujące działania:

- 1) Udział w projekcie „Region płocki, Kujaw i Ziemi Kutnowskiej regionem świadomych ekologicznie”

Celem projektu była edukacja ekologiczna mieszkańców Gminy Szczutowo, aktywizowanie ich do działań na rzecz zrównoważonego rozwoju, kształtowanie postaw proekologicznych społeczeństwa upowszechniając wiedzę o przyrodzie i jej ochronie.

W projekcie wzięli udział zainteresowani mieszkańcy gminy Szczutowo – ok. 30 osób.

2) „Akcja Sprzątanie Świata” organizowana corocznie w miesiącu wrześniu.

Celem akcji jest wzrost świadomości dzieci i młodzieży dotyczący ochrony środowiska, porządku i czystości oraz segregacji odpadów.

Udział w akcji brali wszyscy uczniowie ze Szkoły Podstawowej i Gimnazjum w Szczutowie oraz z Zespołu Szkół Ogólnokształcących w Gójsku. Zarówno w 2011 jak i 2012 r. zebrano po 0,7 Mg odpadów.

3) Organizowanie konkursów ekologicznych dla uczniów szkół na terenie Gm. Szczutowo (konkursy na szczeblu szkolnym, międzyszkolnym i ogólnopolskim).

Celem działania jest wzrost świadomości dzieci, młodzieży dotyczący ochrony środowiska oraz gospodarowania odpadami, w tym prawidłowej segregacji odpadów.

W szkołach organizowane są konkursy skierowane do uczniów, w tym m.in.:

- Chrońmy lasy zbierając makulaturę,
- Konkurs na najładniejszy karmnik,
- Zbiórka makulatury organizowana przez Urząd Marszałkowski Województwa Mazowieckiego,
- Zbierajmy zużyte baterie,
- Zaopiekujmy się Ziemią,
- Odpady i właściwe nimi gospodarowanie,
- Powiatowy konkurs wiedzy ekologicznej,
- Ptaki obszarów leśnych,
- Nie czyń drzewom co Tobie niemiłe.

4) Wzrost świadomości mieszkańców dotyczący nowego systemu gospodarowania odpadami poprzez następujące działania:

- informowanie mieszkańców poprzez okólniki o prawidłowym postępowaniu z odpadami, w tym o ich prawidłowej segregacji,

- spotkanie nt. Koncepcji wdrożenia nowego systemu gospodarowania odpadami na terenie gminy Szczutowo, które poprowadził przedstawiciel firmy Westmor Consulting.

#### **4.2. Inwestycje zrealizowane wspólnie przez Starostę Starostwa Powiatowego w Sierpcu i Wójta Gminy Szczutowo w zakresie inwestycji drogowych.**

- **Inwestycje drogowe zrealizowane w 2011 roku**

1. Przebudowa drogi powiatowej nr 3717W Gójsk - Mościska droga nr 10 o długości 0,700 km za kwotę 285 362,46 zł brutto.
2. Przebudowa chodnika i wjazdów w ciągu drogi powiatowej nr 3702W w St. Kol. Szczutowo - droga 560W m. w Szczutowo na odcinku o długości 0,319 km za kwotę 86 557,21 zł brutto.

- **Inwestycje drogowe 2012 (stan na dzień 31.11.2012 r.)**

1. Przebudowa drogi powiatowej nr 3702W Stacja Kolejowa Szczutowo - droga nr 560 na długości ok. 500 mb za kwotę ok. 91 483,71 zł.
2. Przebudowa chodnika w m. Gójsk w ciągu drogi powiatowej nr 3718W Gójsk - Szczutowo na długości ok. 200 mb za kwotę 50 000,00 zł.

Poprawa jakości dróg przyczyniła się do zwiększenia bezpieczeństwa, płynności ruchu, a tym samym uległa zmniejszeniu emisja spalin z pojazdów poruszających się po drogach gminy. Ograniczone zostanie również negatywne oddziaływanie komunikacji na klimat akustyczny.

## 5. MONITORING PROGRAMU OCHRONY ŚRODOWISKA GMINY SZCZUTOWO W LATACH 2010-2012

Realizacja tej części zadań monitoringowych składa się z oceny:

*Osiągnięcia celów ekologicznych*

- stopnia realizacji zadań,
- oceny podstaw poszczególnych realizatorów.

Wyniki oceny są podstawą zarządzania „Programem Ochrony Środowiska” w aspekcie weryfikacji (aktualizacji) celów, modyfikacji mechanizmów niezbędnych do realizacji poszczególnych zadań oraz do egzekwowania zakresu realizacji od wykonawców (od urzędów, instytucji i podmiotów gospodarczych).

W monitoringu osiągania celów ekologicznych wykorzystuje się wyniki monitoringu środowiska a także oceny porównawcze skali osiągnięć z osiągnięciami planowanymi. W związku z tym głównymi miernikami realizacji celów „Programu Ochrony Środowiska” są wskaźniki realizacji programu.

Przy analizie zachodzących zmian jako podstawę wykorzystano aktualne dane GUS, WIOŚ w Warszawie oraz Marszałka Województwa Mazowieckiego.

Tabela.17. Wskaźniki efektywności Programu ochrony środowiska.

Wskaźnik	Rok		
	2010	2011	2012
długość sieci wodociągowej (km)	142,4	142,4	143,5
długość sieci kanalizacyjnej (km)	22,1	29,5	29,5
zużycie wody na potrzeby ludności dam <sup>3</sup> /rok	138,3	224,8	206
zużycie wody na potrzeby gospodarki narodowej (rolnictwo i leśnictwo) dam <sup>3</sup> /rok	-	467	447
zużycie wody na 1 mieszkańca ( m <sup>3</sup> )	28	38,5	41,9
komunalne oczyszczalnie ścieków ( sztuki)	1	1	1

ludność korzystająca z oczyszczalni ścieków (osoby)	1350	1550	1550
ścieki oczyszczone odprowadzone ogółem ( dm <sup>3</sup> )	47	46	43
powierzchnia gruntów leśnych (ha)	2851,6	2855,6	2857,6
powierzchnia lasów (ha)	2804,7	2808,7	2810,7
powierzchnia zieleni urządzonej (ha)	0,2	0,2	0,2
Obszary chronionego krajobrazu (ha)	11262	11262	11262
Zespoły przyrodniczo-krajobrazowe (ha)	361,2	361,2	361,2
Użytki ekologiczne (ha)	53,6	53,6	53,6
Pomniki przyrody sztuki (ha)	5	5	5

## 6. WNIOSKI Z ANALIZY REALIZACJI PROGRAMU OCHRONY ŚRODOWISKA GMINY SZCZUTOWO

Analizując stan środowiska w gminie Szczutowo na przestrzeni lat 2010-2012 można stwierdzić, iż uległ on poprawie, jednak tempo zmian jest mało zadawalające w stosunku do potrzeb.

Stan czystości powietrza w powiecie w odniesieniu do zawartości pyłów wzrósł o 19 %, natomiast emisja gazów zmniejszyła się o 11 %. Dopuszczalne poziomy stężeń zanieczyszczeń powietrza w zakresie pyłu zawieszonego PM10 i PM2,5 oraz benzo/a/pirenu są przekroczone i stąd teren gminy Szczutowo jak i cała strefa mazowiecka otrzymał klasę C. W przypadku pozostałych badanych zanieczyszczeń

nie występują przekroczenia dopuszczalnych poziomów stężeń i teren powiatu klasyfikowany jest jako klasa A.

W okresie ostatnich trzech lat działania w zakresie poprawy jakości powietrza dotyczyły głównie poprawy termoizolacyjności budynków oraz modernizacji nawierzchni dróg. Coraz większe zainteresowanie wzbudzają niekonwencjonalne źródła energii. W 2013 r. wpłynął jeden wniosek o wydanie decyzji o środowiskowych uwarunkowaniach dla budowy farmy fotowoltaicznej. Decyzją z dn. 17.12.2013 r. ustalono środowiskowe uwarunkowania dla przedsięwzięcia polegającego na budowie elektrowni (farmy) fotowoltaicznej o mocy 2 MW, realizowanego w miejscowości Całownia.

Prowadzony od lat monitoring stanu jakości wód jezior gminy Szczutowo wykazuje brak czystych jezior. Pod względem stanu ekologicznego są to zbiorniki o umiarkowanym i słabym stanie. Stan chemiczny wód określony na podstawie badań substancji szczególnie szkodliwych był dobry. Zasadniczym składnikiem oceny stanu jednolitej części wód jest ocena stanu ekologicznego (wykonana na podstawie badań biologicznych), w związku z tym ogólny stan wód jest zły.

Najlepszym wizualnym dokumentem zanieczyszczenia jezior są masowe zakwity glonów spowodowane przeżyźnieniem wód substancjami biogennymi. Generalnie jakość wód jezior jest nie najlepsza, o czym świadczą mała przezroczystość wody, wyższe wartości stężeń chlorofilu. Pogarszanie się jakości wód jeziornych jest zjawiskiem niepokojącym. Zanieczyszczenia wprowadzone do jezior kumulują się powodując obciążenie wewnętrzne zbiornika i dalszą eutrofizację wód.

W latach 2010 - 2012 zmniejszyła się ilość ścieków ulegających oczyszczaniu o ponad 8 %. Istotną kwestią jest to, iż wszystkie ścieki w ilości 43 dam<sup>3</sup> zostały oczyszczone biologicznie.

Wciąż w niewystarczającym stopniu wzrasta procent ludności korzystającej z kanalizacji. W analizowanym okresie lat 2010-2012 wzrósł o 4,5 %, ale nadal utrzymuje się na niskim poziomie (30,8 %).

W latach 2010-2012 wzrosła zarówno długość sieci kanalizacyjnej jak i wodociągowej. Większa część inwestycji w tym czasie dotyczyła gospodarki wodno-ściekowej, jednak nadal istnieje duża dysproporcja pomiędzy liczbą ludności korzystającej z wodociągów i kanalizacji.

Zużycie wody w latach 2011-2012 uległo zmniejszeniu o 6 %.

W zakresie gospodarki ściekowej w latach 2010-2012 odprowadzono o 8,5 % mniej ścieków oczyszczonych.

Na przestrzeni lat 2010 - 2012 nie stwierdzono wyraźnych różnic w zakresie oddziaływania różnych źródeł hałasu na środowisko. Ocenę sytuacji utrudnia brak wykonywania pomiarów hałasu na terenie gminy. Głównym działaniem, jakie podjęto w gminie Szczutowo w celu ochrony przed hałasem jest przebudowa i modernizacja dróg.

Poprawia się również gospodarka odpadami. Coraz więcej mieszkańców powiatu objętych zostaje zorganizowanym systemem gospodarki odpadami oraz selektywną zbiórką odpadów. Rośnie świadomość ekologiczna mieszkańców powiatu w tym zakresie.

W latach 2010 - 2012 w zakresie ochrony przyrody nie zaszły zmiany. Nie przybyło nowych obszarów chronionych oraz nowych form ochrony. Pozytywnym zjawiskiem jest zwiększenie powierzchni gruntów leśnych o 6 ha. Zalesienia prowadzono w 2010 i 2012 roku, analogicznie zalesiono 5,7 ha i 1,9 ha.

Na podstawie pierwszej inwentaryzacji ilości wyrobów zawierających azbest na terenie Gminy Szczutowo oraz informacji zbieranych corocznie od mieszkańców, do momentu aktualizacji inwentaryzacji w 2011 roku, odnotowano zmniejszenie ilości wyrobów zawierających azbest o 108 436 m<sup>2</sup>.