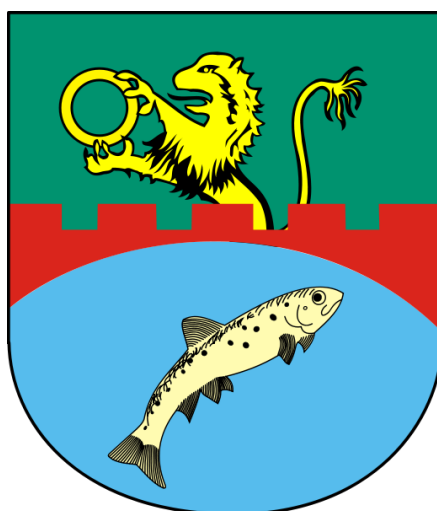

**STRATEGIA ROZWIĄZYWANIA
PROBLEMÓW SPOŁECZNYCH
na terenie Gminy Szczutowo
na lata 2014-2020**



**GMINA SZCZUTOWO
POWIAT SIERPECKI
WOJEWÓDZTWO MAZOWIECKIE**

ZAMAWIAJĄCY	GOPS SZCZUTOWO
WYKONAWCA	WESTMOR CONSULTING
WYKONAŁ	AGATA DRZEWIECKA ANALITYK
SPRAWDZIŁ	

SZCZUTOWO 2014

SPIS TREŚCI

1. WPROWADZENIE	3
2. METODOLOGIA OPRACOWANIA STRATEGII.....	4
3. DIAGNOZA SYTUACJI SPOŁECZNEJ GMINY SZCZUTOWO.....	5
3.1. CHARAKTERYSTYKA SYTUACJI SPOŁECZNEJ.....	5
3.1.1. CHARAKTERYSTYKA OGÓLNA GMINY SZCZUTOWO.....	5
3.1.2. DEMOGRAFIA	6
3.1.3. RYNEK PRACY	13
3.1.4. GOSPODARKA MIESZKANIOWA.....	16
3.1.5. OCHRONA ZDROWIA	17
3.1.6. EDUKACJA	17
3.1.7. KULTURA I SPORT	18
3.1.8. ORGANY WSPARCIA SPOŁECZNEGO	19
3.1.9. WSPÓŁPRACA Z ORGANIZACJAMI POZARZĄDOWYMI.....	24
3.2. PROBLEMY SPOŁECZNE WYSTĘPUJĄCE NA TERENIE GMINY SZCZUTOWO.....	26
3.2.1. BEZROBOCIE	26
3.2.2. NIEPEŁNOSPRAWNOŚĆ	28
3.2.3. UZALEŻNIENIA	29
3.2.4. UBÓSTWO.....	32
3.2.5. BEZDOMNOŚĆ	33
3.2.6. PRZEMOC W RODZINIE	33
3.2.7. PRZESTĘPCZOŚĆ	34
3.2.8. OSOBY STARSZE	34
3.3. WYNIKI BADAŃ ANKIETOWEGO.....	35
3.4. ANALIZA SWOT.....	37
4. PROGNOZA ZMIAN W ZAKRESIE OBJĘTYM STRATEGIĄ.....	39
4.1. PROGNOZA DEMOGRAFICZNA.....	39
4.2. PROGNOZA PROBLEMÓW SPOŁECZNYCH	43
4.3. PROGNOZA ZMIAN	45
5. CELE STRATEGICZNE PROJEKTOWANYCH ZMIAN	46
6. KIERUNKI NIEZBĘDNYCH DZIAŁAŃ.....	47
7. SPOSÓB REALIZACJI STRATEGII ORAZ JEJ RAMY FINANSOWE.....	48
8. WSKAŹNIKI REALIZACJI DZIAŁAŃ – MONITORING STRATEGII	50
9. SPIS TABEL.....	53
10. SPIS WYKRESÓW.....	54
11. SPIS RYSUNKÓW	54
12. ZAŁĄCZNIKI	54

1. Wprowadzenie

Problemy społeczne będące wynikiem zmian politycznych i gospodarczych, jakie dokonały się w Polsce na przestrzeni ostatnich lat, stawiają przed władzami samorządowymi nowe wyzwania. Dotychczas realizowany model polityki społecznej polegający głównie na łagodzeniu skutków niekorzystnych zjawisk okazał się nie dość skuteczny. Podejmowane działania skierowane były na walkę z rezultatami problemów, brak natomiast było wystarczającego nacisku na profilaktykę zagrożeń. W efekcie rośnie liczba osób – beneficjentów pomocy społecznej i utrwalają się postawy roszczeniowe tego kręgu osób. Dlatego też potrzebą chwili jest opracowanie spójnych, całościowych, perspektywicznych programów polityki społecznej. Jednym z podstawowych narzędzi realizacji lokalnej polityki społecznej jest **strategia rozwiązywania problemów społecznych**. Obowiązek jej opracowania wynika z art. 17 ust.1 pkt. 1 ustawy z dnia 12 marca 2004 roku o pomocy społecznej (j.t. Dz. U. z 2013 poz. 182), zgodnie z którym: *„do zadań własnych gminy o charakterze obowiązkowym należy opracowanie i realizacja gminnej strategii rozwiązywania problemów społecznych ze szczególnym uwzględnieniem programów pomocy społecznej, profilaktyki i rozwiązywania problemów alkoholowych i innych, których celem jest integracja osób i rodzin z grup szczególnego ryzyka.”*

Zgodnie z art. 16b, ust. 2, Strategia rozwiązywania problemów społecznych zawiera w szczególności:

- 1) diagnozę sytuacji społecznej;
- 2) prognozę zmian w zakresie objętym strategią;
- 3) określenie:
 - a) celów strategicznych projektowanych zmian,
 - b) kierunków niezbędnych działań,
 - c) sposobu realizacji strategii oraz jej ram finansowych,
 - d) wskaźników realizacji działań.

Strategia rozwiązywania problemów społecznych zorientowana jest na rozszerzenie i pogłębienie form pracy socjalnej, współpracę z różnymi instytucjami i organizacjami pozarządowymi zajmującymi się pomocą społeczną w gminie oraz instytucjami działającymi w szerszym obszarze polityki społecznej jak: edukacja, ochrona zdrowia, bezpieczeństwo publiczne, pomoc osobom niepełnosprawnym, zapobieganie wykluczeniu społecznemu. Działania będą kierowane głównie do środowisk pozostających na marginesie życia społecznego, wykluczonych społecznie lub zagrożonych tym zjawiskiem.

Strategia Rozwiązywania Problemów Społecznych na terenie Gminy Szczutowo jest wieloletnim dokumentem programowym, który ma istotne znaczenie dla zapewnienia bezpieczeństwa socjalnego jej mieszkańców, a w szczególności grup zagrożonych wykluczeniem społecznym.

2. Metodologia opracowania Strategii

Strategia Rozwiązywania Problemów Społecznych na terenie Gminy Szczutowo przygotowana została zgodnie z ogólnymi warunkami stawianymi takim dokumentom. Umownie można ją podzielić na trzy główne części.

Pierwsza część przedstawia charakterystykę sytuacji społecznej Gminy Szczutowo wg stanu na dzień 31.12.2012 roku. Zawarto tutaj informacje istotne z punktu widzenia występujących na jej terenie problemów społecznych. Przeanalizowano strukturę demograficzną, sytuację na rynku pracy, stan gospodarki Gminy. Opisano również dostępne dla mieszkańców usługi społeczne tj. edukacja, kultura, ochrona zdrowia i pomoc społeczna. Charakterystyki tej dokonano w oparciu o:

- informacje uzyskane z GOPS w Szczutowie,
- dane z PUP w Sierpcu,
- dane z Powiatowej Komendy Policji w Sierpcu,
- wyniki ankiet przeprowadzonych wśród mieszkańców Gminy Szczutowo,
- dane GUS,
- inne dane dostępne na stronach internetowych oraz w dokumentach strategicznych Gminy.

Charakterystykę sytuacji społecznej Gminy Szczutowo podsumowuje analiza SWOT.

Część drugą stanowi prognoza zmian problemów społecznych zidentyfikowanych w części diagnostycznej. Prognoza ta została podzielona na 2 zasadnicze części:

- prognozę demograficzną opracowaną w oparciu o *Prognozę dla powiatów i miast na prawie powiatu oraz podregionów na lata 2011-2035* opracowaną przez GUS, oraz
- prognozę problemów społecznych, którą opracowano przy założeniu, że nie uwzględnia ona potencjalnych działań organizacji i instytucji publicznych działających w zakresie pomocy społecznej (w tym działań GOPS w Szczutowie), które będą miały na celu przeciwdziałanie i niwelowanie istniejących problemów społecznych.

Niniejsza prognoza stanowi podstawę do zdefiniowania konkretnych celów strategicznych i kierunków działań.

Część trzecia to sformułowanie konkretnych celów strategicznych i kierunków działań niezbędnych do zredukowania niekorzystnych zjawisk społecznych występujących na terenie Gminy Szczutowo. W części tej określono również sposób realizacji strategii oraz jej ramy finansowe ze wskazaniem źródeł finansowania określonych działań oraz wskaźników ich realizacji.

Strategia obejmuje okres do 2020 roku. Uzasadnieniem dla tak wybranego horyzontu czasowego jest z jednej strony specyfika procesów społecznych (skutki realizacji strategii będą widoczne dopiero w dłuższym okresie czasu), z drugiej zaś strony konieczność dostosowania Strategii do innych dokumentów programowych na szczeblu krajowym i wojewódzkim.

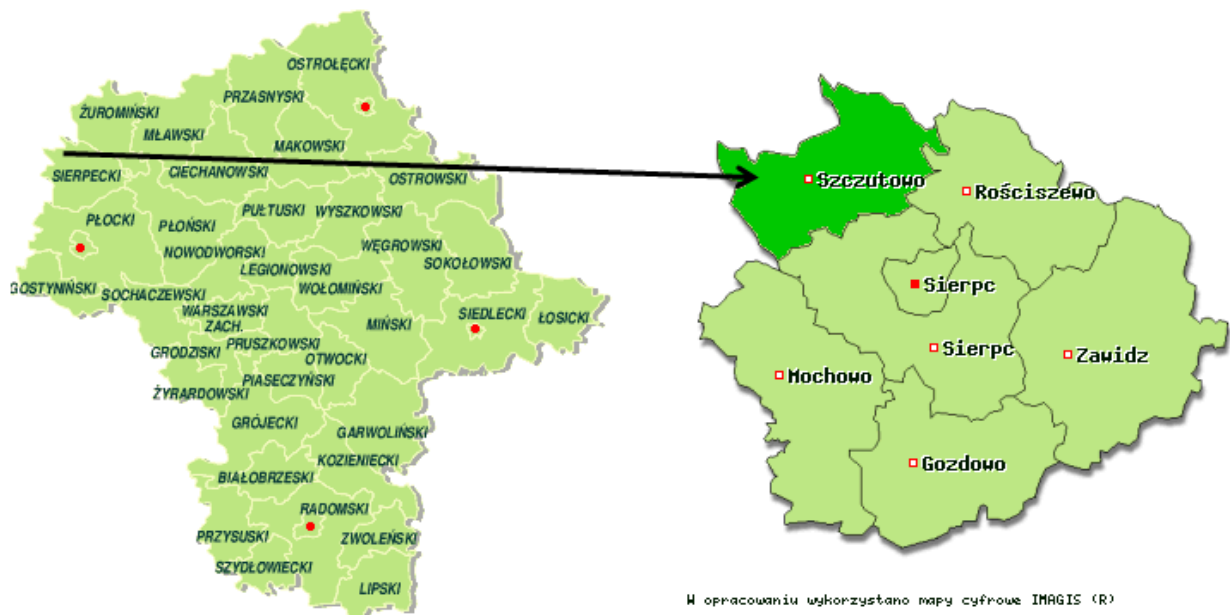
3. Diagnoza sytuacji społecznej Gminy Szczutowo

3.1. Charakterystyka sytuacji społecznej

3.1.1. Charakterystyka ogólna Gminy Szczutowo

Gmina Szczutowo to gmina wiejska położona w północno-zachodniej części województwa mazowieckiego, w powiecie sierpeckim.

Rysunek 1. Gmina Szczutowo na tle województwa mazowieckiego i powiatu sierpeckiego



Źródło: www.zpp.pl

Gmina Szczutowo graniczy z następującymi gminami:

- od północy – Gmina Skrwilno (powiat rypiński w województwie kujawsko-pomorskim),
- od wschodu - Gmina Rościszewo (powiat sierpecki),

- od południa – Gminami: Sierpc i Mochowo (powiat sierpecki),
- od zachodu - Gmina Rogowo (powiat rypiński w województwie kujawsko-pomorskim) i Gminą Skępe (powiat lipnowski w województwie kujawsko-pomorskim).

Gmina zajmuje powierzchnię 112,6 km², co stanowi 13,2% powierzchni powiatu sierpeckiego. Dominującą funkcją na terenie Gminy jest rolnictwo - grunty rolne stanowią ok. 64% całej powierzchni. Dominuje uprawa zbóż, a cały obszar użytkowania przypada na indywidualne gospodarstwa rolne. W przypadku produkcji zwierzęcej, największe znaczenie ma produkcja mleka i chów trzody chlewnej. Zalesienie Gminy wynosi 25%. Na obszarze Gminy Szczutowo znajdują się 2 duże jeziora: Szczutowskie i Urszulewskie.

Na obszarze Gminy znajduje się 25 sołectw: Agnieszkowo, Białasy, Blinno, Blizno, Całownia, Cisse, Dąbkowa Parowa, Dziki Bór, Gorzeń, Gójsk, Grabał, Grądy, Gugoty, Józefowo, Karlewo, Łazy, Maluszyn, Mierzęcín, Modrzewie, Mościska, Podlesie, Słupia, Stara Wola, Szczechowo, Szczutowo, w skład których wchodzi 30 miejscowości.

Przez południową część Gminy biegnie droga krajowa nr 10 Warszawa – Płońsk – Lipno – Toruń, która jest zaliczana do dróg ekspresowych. Zapewnia ona dogodne połączenie Gminy z ważnymi ośrodkami administracyjnymi i gospodarczymi kraju i województwa: 140 km od Warszawy, 70 km od Włocławka, 45 km od Płocka i 10 km od ośrodka powiatowego - Sierpca.

3.1.2. Demografia

LICZEBNOŚĆ GMINY Z PODZIAŁEM NA PŁEĆ

Liczba ludności na terenie Gminy Szczutowo na koniec roku 2012 wyniosła 4 428 osób, z czego 49,3% stanowili mężczyźni, a 50,7% kobiety.

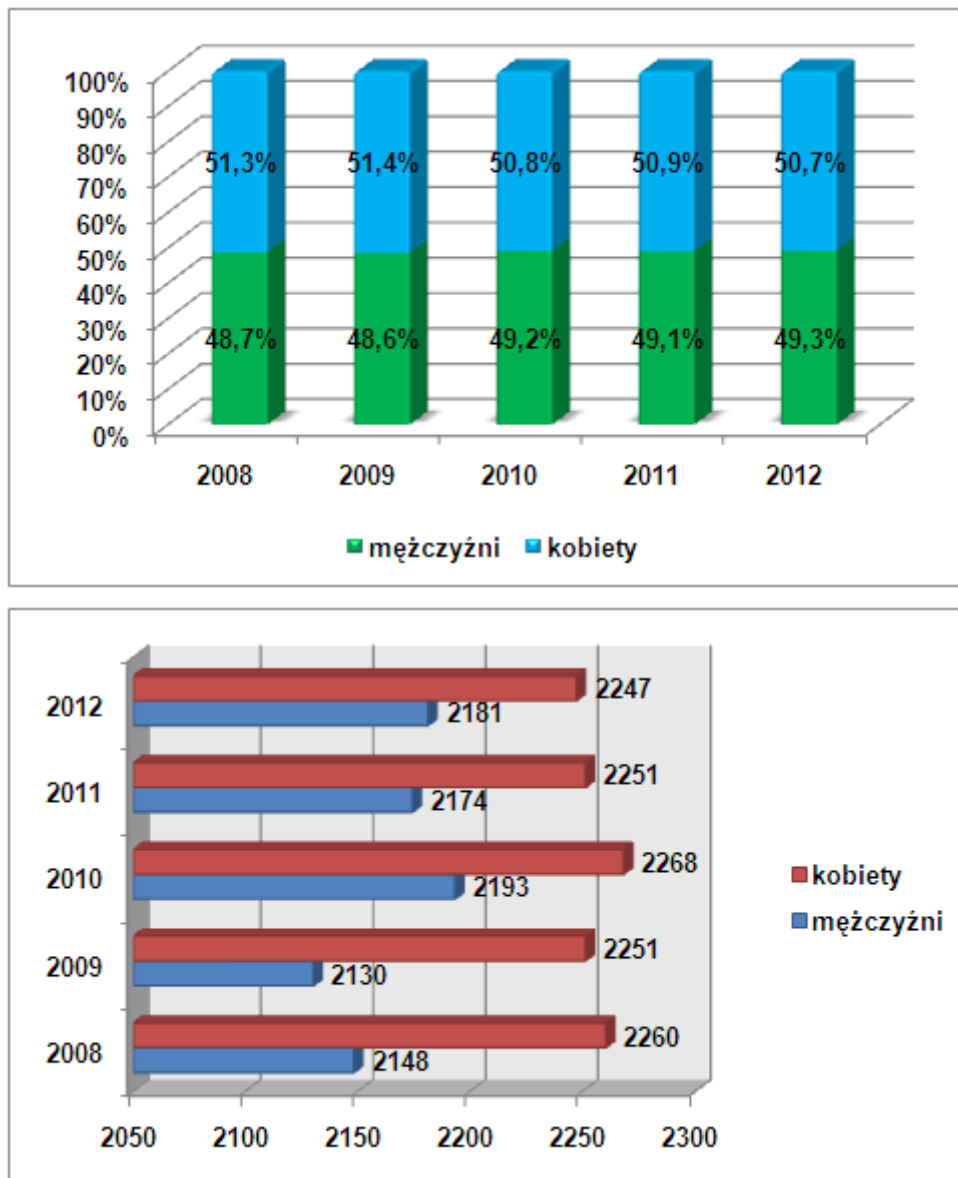
W okresie 2008-2012 liczba mieszkańców Gminy wzrosła o 0,45%.

Tabela 1. Liczebność Gminy Szczutowo z podziałem na płeć

Wyszczególnienie	jedn. miary	2008	2009	2010	2011	2012
ogółem	Osoba	4 408	4 381	4 461	4 425	4 428
mężczyźni	Osoba	2 148	2 130	2 193	2 174	2 181
	%	48,7%	48,6%	49,2%	49,1%	49,3%
kobiety	Osoba	2 260	2 251	2 268	2 251	2 247
	%	51,3%	51,4%	50,8%	50,9%	50,7%

Źródło: Dane GUS

Wykres 1. Struktura ludności Gminy Szczutowo według płci



Źródło: Opracowanie własne na podstawie GUS

WSKAŹNIK FEMINIZACJI

Wskaźnik feminizacji wyrażony jest liczbą kobiet przypadającą na 100 mężczyzn. W Gminie Szczutowo wskaźnik ten wyniósł kolejno: w roku 2008 – 105, w roku 2009 – 106, w roku 2010 – 103, w 2011 – 104, natomiast w roku 2012 wskaźnik ten wyniósł 103.

STRUKTURA WIEKOWA MIESZKAŃCÓW

Najliczniejszą grupę wiekową w 2012 roku stanowiły osoby w wieku pomiędzy 20 i 24 rokiem życia. Następnymi w kolejności są osoby w wieku 25-29 lata oraz 15-19 lata.

Tabela 2. Struktura wiekowa mieszkańców Gminy Szczutowo w 2012 r.

Grupa wiekowa	Ogółem	Mężczyźni	Kobiety
0-4 lata	249	119	130
5-9 lat	234	127	107
10-14 lat	254	132	122
15-19 lat	330	183	147
20-24 lata	405	199	206
25-29 lat	340	171	169
30-34 lata	316	171	145
35-39 lat	254	139	115
40-44 lata	295	145	150
45-49 lat	311	153	158
50-54 lata	320	177	143
55-59 lat	267	143	124
60-64 lata	202	99	103
65-69 lat	145	53	92
70-74 lata	171	62	109
75-79 lat	147	62	85
80-84 lata	118	32	86
Powyżej 85	70	14	56
Razem	4 428	2 181	2 247

Źródło: Dane GUS

Struktura wiekowa mieszkańców Gminy Szczutowo została również przedstawiona w tabeli 3 z podziałem na 3 grupy:

- grupa w wieku przedprodukcyjnym (0-14 lat),
- grupa w wieku produkcyjnym (15-59 lat dla kobiet oraz 15-64 lat dla mężczyzn),
- grupa w wieku poprodukcyjnym (60 lat i więcej dla kobiet oraz 65 lat i więcej dla mężczyzn).

Analizując dane zawarte w tabeli 3 należy stwierdzić, że najliczniejszą grupę stanowiły osoby w wieku produkcyjnym – 62,1% populacji Gminy Szczutowo w 2012 roku. Natomiast ludność w wieku przedprodukcyjnym stanowiła 20,9%, a w wieku poprodukcyjnym – 17,0% mieszkańców Gminy. W analizowanym okresie można zauważyć, że:

- liczba ludności w wieku przedprodukcyjnym w analizowanym okresie zmalała, co oznacza, że rodzi się coraz mniej dzieci, a w konsekwencji liczba ludności Gminy może maleć przy założeniu, że tendencja ta się nie zmieni w kolejnych latach,
- liczba ludności w wieku produkcyjnym rośnie co oznacza, że coraz większa ilość mieszkańców osiąga wiek, w którym podejmuje pracę oraz przechodzi na emeryturę,

- liczba ludności w wieku poprodukcyjnym systematycznie malała w latach 2008-2012 co oznacza, że coraz mniej jest osób przechodzących na emerytury.

Analizując powyższe wnioski należy stwierdzić, że świadczą one o powolnym starzeniu się społeczeństwa na terenie Gminy Szczutowo, co jest zgodne z tendencją występującą również na poziomie całego kraju.

Tabela 3. Liczba osób w wieku przedprodukcyjnym, produkcyjnym oraz poprodukcyjnym w latach 2008-2012

Wyszczególnienie	Jedn. Miary	2008	2009	2010	2011	2012
w wieku przedprodukcyjnym						
Ogółem	Osoba	998	943	972	925	925
Mężczyźni	Osoba	525	499	517	485	485
Kobiety	Osoba	473	444	455	440	440
w wieku produkcyjnym						
Ogółem	Osoba	2 586	2 617	2 723	2 738	2 749
Mężczyźni	Osoba	1 370	1 386	1 460	1 466	1 473
Kobiety	Osoba	1 216	1 231	1 263	1 272	1 276
w wieku poprodukcyjnym						
Ogółem	Osoba	824	821	766	762	754
Mężczyźni	Osoba	253	245	216	223	223
Kobiety	Osoba	571	576	550	539	531
Udział ludności wg ekonomicznych grup wieku w % ludności ogółem						
w wieku przedprodukcyjnym	%	22,6	21,5	21,8	20,9	20,9
w wieku produkcyjnym	%	58,7	59,7	61,0	61,9	62,1
w wieku poprodukcyjnym	%	18,7	18,7	17,2	17,2	17,0

Źródło: Dane GUS

POZIOM WYKSZTAŁCENIA MIESZKAŃCÓW

W Gminie Szczutowo dominują osoby z wykształceniem podstawowym - w 2002 roku stanowiły 46,0% populacji Gminy. Jedynie 3,0% mieszkańców posiadało wykształcenie wyższe. Równie niekorzystnie kształtował się odsetek ludności Gminy Szczutowo z wykształceniem policealnym – 1,5%. Wykształceniem średnim legitymowało się 16,1% lokalnej społeczności, zasadniczym zawodowym – 23,7%. Zaledwie 9,6% mieszkańców nie posiadało wykształcenia lub posiadało wykształcenie podstawowe nieukończone.

Tabela 4. Poziom wykształcenia mieszkańców Gminy Szczutowo

Rodzaj wykształcenia	Liczba osób	Mężczyźni	Kobiety
Wyższe	108	29	79
Policealne	54	14	40
Średnie	584	243	341
Zasadnicze zawodowe	859	538	321
Podstawowe ukończone	1 665	791	874
Podstawowe nieukończone i bez wykształcenia	347	124	223

Źródło: Dane GUS Narodowy Spis Powszechny 2002

Przedstawione wyżej dane dotyczą wyników Narodowego Spisu Powszechnego z 2002 roku i nie odzwierciedlają aktualnej sytuacji. Należy założyć, iż obecnie w Gminie Szczutowo, podobnie jak w całym kraju, liczba osób z wykształceniem wyższym jest nieco większa. Potwierdzeniem tego są dane GUS dotyczące wykształcenia mieszkańców powiatu sierpeckiego ze spisu powszechnego przeprowadzonego w 2002 i 2011 roku zawarte w tabeli 5.

Tabela 5. Poziom wykształcenia mieszkańców powiatu sierpeckiego

Rodzaj wykształcenia	2002	2011	Zmiana % 2011/2002
Wyższe	2 336	5 063	116,7%
Średnie i policealne	11 199	13 366	19,3%
Średnie zawodowe	7 825	10 611	35,6%
Średnie ogólnokształcące	2 250	4 371	94,3%
Zasadnicze zawodowe	10 441	10 611	1,6%
Gimnazjalne	-	2 977	-
Podstawowe ukończone	17 915	12 400	-30,8%
Podstawowe nieukończone i bez wykształcenia	2 617	911	-65,2%

Źródło: Dane GUS (Narodowy Spis Powszechny 2002 Ludność, Narodowy Spis Powszechny 2011 Ludność)

Zgodnie z danymi przedstawionymi w tabeli 5 widoczny jest wyraźny wzrost liczby mieszkańców powiatu sierpeckiego o wykształceniu wyższym. Jest on równy 116,7% w ostatnich 9 latach, co jest bardzo pozytywnym sygnałem. Coraz więcej osób z powiatu decyduje się również na podjęcie edukacji, o czym świadczą:

- wzrost liczby osób z wykształceniem średnim i policealnym o 19,3%,
- wzrost liczby osób z wykształceniem średnim ogólnokształcącym o 94,3%,
- spadek liczby osób z wykształceniem podstawowym nieukończonym i bez wykształcenia o 65,2%.

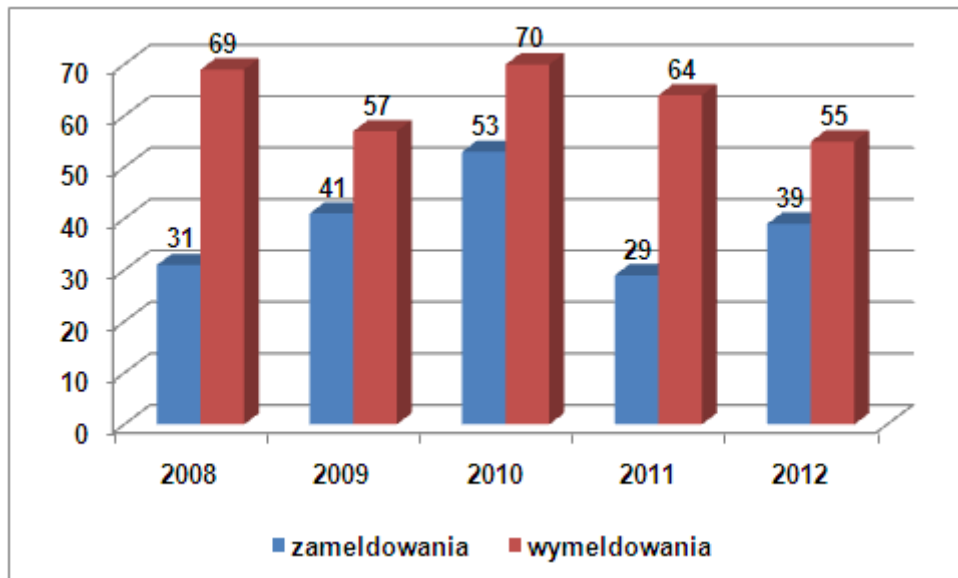
Należy zatem zakładać, że sytuacja w Gminie Szczutowo obecnie kształtuje się podobnie.

MIGRACJE

Poprzez migracje rozumie się stałą lub czasową zmianę miejsca pobytu. Saldo migracji ma istotny wpływ na wysokość populacji danego obszaru.

W Gminie Szczutowo w latach 2008 – 2012 zarówno liczba zameldowań jak i wymeldowań ulegała wahaniom. Największy spadek zameldowań odnotowano na przełomie lat 2010/2011, natomiast największy spadek wymeldowań miał miejsce w latach 2008/2009. Ostatecznie, w 2012 roku, w porównaniu do roku 2008, liczba zameldowań wzrosła o 25,8%, zaś liczba wymeldowań zmalała o 25,4%.

Wykres 2. Migracje w Gminie Szczutowo



Źródło: Opracowanie własne

Biorąc pod uwagę saldo migracji Gminy Szczutowo (różnica między liczbą osób, które zameldowały się na terenie Gminy a liczbą osób, które się z niej wymeldowały w danym roku) należy stwierdzić, że w latach 2008-2012 kształtowało się niekorzystnie, bowiem przyjmowało wartości ujemne.

Szczegółowe dane dotyczące salda migracji na terenie Gminy Szczutowo w ostatnich 5 latach, przedstawia tabela 6.

Tabela 6. Migracje na pobyt stały gminne wg typu i kierunku

Wyszczególnienie	Jednostka miary	2008	2009	2010	2011	2012
zameldowanie ogółem	osoba	31	41	53	29	39
zameldowania z miast	osoba	19	13	36	10	16
zameldowania ze wsi	osoba	12	26	17	18	23
zameldowania z zagranicy	osoba	0	2	0	1	0
wymeldowania ogółem	osoba	69	57	70	64	55
wymeldowania do miast	osoba	46	37	46	47	36
wymeldowania na wieś	osoba	22	20	23	17	18
wymeldowania za granicę	osoba	1	0	1	0	1
saldo migracji	osoba	-38	-16	-17	-35	-16

Źródło: Dane GUS

Emigrują najczęściej osoby młode, które wyprowadzają się do dużych miast w celu poszukiwaniu pracy lub dalszej edukacji. Migracja osób młodych (tj. w wieku przedprodukcyjnym i produkcyjnym) jest zjawiskiem niekorzystnym z punktu widzenia dalszego rozwoju Gminy, gdyż należy domniemać, że w przyszłości zmniejszy się liczba zakładanych rodzin i liczba urodzeń, a tym samym proces starzenia się społeczności lokalnej będzie się tylko pogłębiać.

PRZYROST NATURALNY

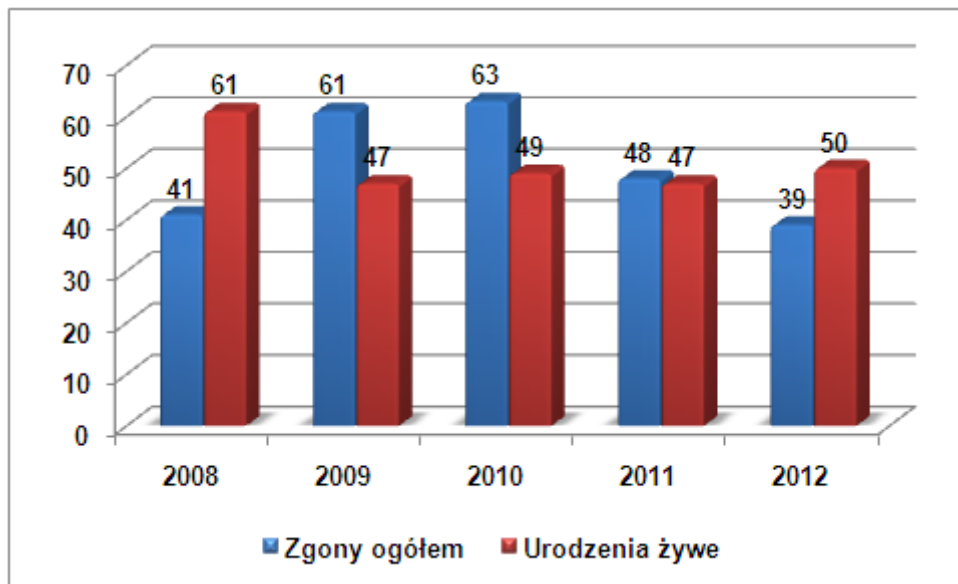
Przyrost naturalny na terenie Gminy Szczutowo w latach 2008-2012 ulegał wahaniom, częściej przyjmując jednak wartości ujemne, co oznacza, że liczba urodzeń była niższa aniżeli liczba zgonów. Jest to niekorzystne z punktu widzenia rozwoju społeczno-gospodarczego Gminy Szczutowo, gdyż świadczy o potencjalnym spadku liczby ludności Gminy w kolejnych latach. Dodatni przyrost naturalny wystąpił w 2012 roku.

Tabela 7. Przyrost naturalny

Wyszczególnienie	2008	2009	2010	2011	2012
Zgony ogółem	41	61	63	48	39
Urodzenia żywe ogółem	61	47	49	47	50
Przyrost naturalny ogółem	20	-14	-14	-1	11
mężczyźni	2	-10	-3	-1	10
kobiety	18	-4	-11	0	1

Źródło: Dane GUS

Tabela 8. Urodzenia żywe i zgony



Źródło: Opracowanie własne na podstawie GUS

3.1.3. Rynek pracy

Na terenie Gminy Szczutowo na koniec 2012 roku działało 173 podmiotów gospodarczych, z czego 6,9% w sektorze publicznym, zaś 93,1% w sektorze prywatnym.

Liczba podmiotów gospodarczych na obszarze Gminy w badanym okresie wzrastała. Porównując ostatecznie rok 2012 z rokiem bazowym, można zauważyć wzrost liczby podmiotów gospodarczych o 7,5%, z czego wszystkie 12 sektorze prywatnym. Jest to pozytywne zjawisko, gdyż rozwój przedsiębiorczości na terenie Gminy wpłynie pozytywnie na zmniejszenie się poziomu bezrobocia na terenie Gminy.

Tabela 9. Podmioty gospodarcze działające na terenie Gminy Szczutowo w latach 2008-2012

Wyszczególnienie	2008	2009	2010	2011	2012
podmioty gospodarki narodowej ogółem	161	164	167	169	173
sektor publiczny - ogółem	12	12	12	12	12
sektor prywatny – ogółem, w tym:	149	152	155	157	161
osoby fizyczne prowadzące działalność gosp.	129	132	135	136	137
spółki handlowe	2	2	2	2	3
spółki handlowe z udziałem kapitału zagranicznego	1	1	1	1	1
Spółdzielnie	2	2	2	2	2
stowarzyszenia i organizacje społeczne	11	11	11	11	12

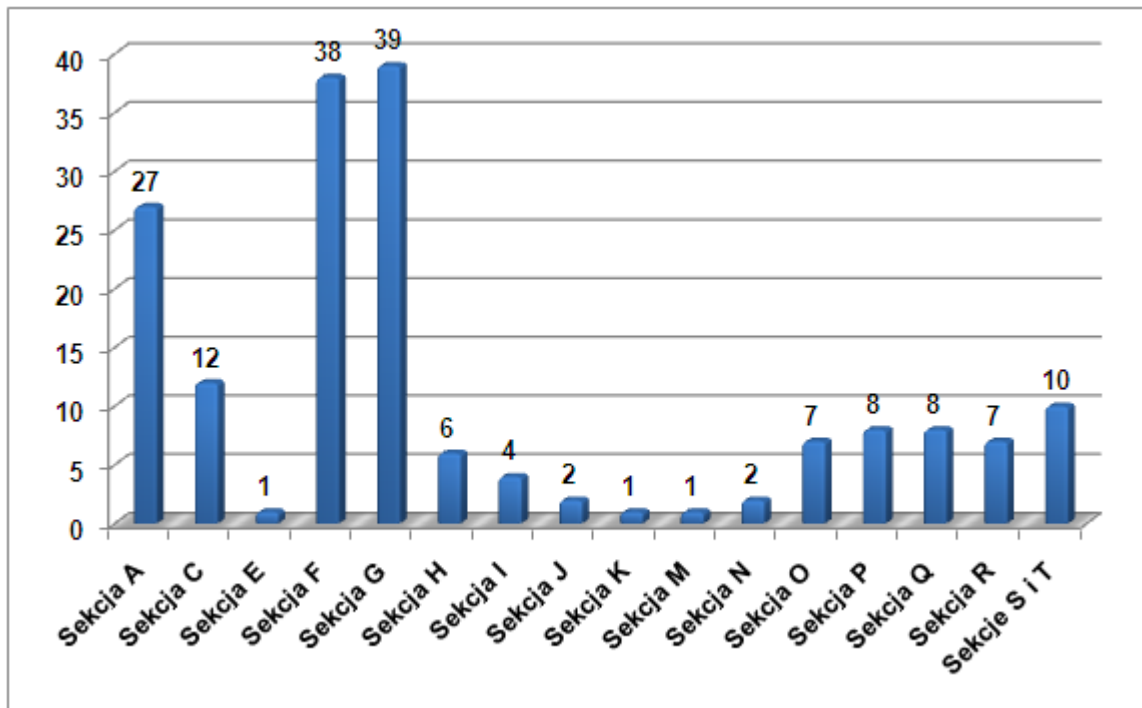
Źródło: Dane GUS

Największy udział w sektorze prywatnym posiadają osoby fizyczne prowadzące działalność gospodarczą (w 2012 roku stanowiły one ponad 85% podmiotów sektora prywatnego).

Następnymi w kolejności pod względem liczebności są stowarzyszenia i organizacje społeczne – 12 podmiotów, spółki handlowe – 3 podmioty oraz spółdzielnie – 2 podmioty.

Zgodnie z wykresem 3, prywatna działalność gospodarcza prowadzona na terenie Gminy Szczutowie koncentruje się głównie na: handlu hurtowym i detalicznym, budownictwie, oraz rolnictwem, leśnictwem, łowiectwem i rybactwem.

Wykres 3. Struktura działalności gospodarczej na terenie Gminy Szczutowie w 2012 r. wg sekcji PKD 2007



Źródło: Opracowanie własne na podstawie GUS

Legenda:

A	Rolnictwo, leśnictwo, łowiectwo i rybactwo
B	Górnictwo i wydobywanie
C	Przetwórstwo przemysłowe
D	Wytwarzanie i zaopatrzenie w energię elektryczną, gaz, parę wodną, gorącą wodę i powietrze do układów klimatyzacyjnych
E	Dostawa Wody.; gospodarowanie ściekami i odpadami oraz działalność związana z rekultywacją
F	Budownictwo
G	Handel hurtowy i detaliczny, naprawa pojazdów samochodowych, włączając motocykle
H	Transport i gospodarka magazynowa
I	Działalność związana z zakwaterowaniem i usługami gastronomicznymi
J	Informacja i komunikacja
K	Działalność finansowa i ubezpieczeniowa
L	Działalność związana z obsługą rynku nieruchomości
M	Działalność profesjonalna, naukowa i techniczna

N	Działalność w zakresie usług administrowania i działalności wspierająca
O	Administracja publiczna i obrona narodowa, obowiązkowe ubezpieczenia społeczne
P	Edukacja
Q	Opieka zdrowotna i pomoc społeczna
R	Działalność związana z kulturą, rozrywką i rekreacją
S	Pozostała działalność usługowa
T	Gospodarstwa domowe zatrudniające pracowników; gospodarstwa domowe produkujące wyroby i świadczące usługi na własne potrzeby
U	Organizacje i zespoły eksterytorialne

Gmina Szczutowo jest gminą typowo rolniczą. Charakteryzuje się tradycyjnym, wielokierunkowym typem gospodarki, z wysokim udziałem upraw żyta i ziemniaków. Niewielki jest za to obszar upraw pszenicy, roślin przemysłowych i warzyw. Powierzchnia sadów to jedynie 29 ha. Cały czas przybywa nowych gospodarstw rolnych w Gminie. Przemysł na terenie Gminy Szczutowo praktycznie nie istnieje, nie występują też więksi pracodawcy. Głównym podmiotem zatrudniającym są jednostki administracji samorządowej, co zaprezentowane jest w tabeli 10.

Tabela 10. Podmioty zatrudniające ludzi na terenie Gminy Szczutowo

Pracodawca	Zatrudnienie
Urząd Gminy w Szczutowie	30
Gminny Ośrodek Pomocy Społecznej	9
Posterunek Policji	3
Bank Spółdzielczy	3
Szkoła Podstawowa w Szczutowie	27
Gimnazjum w Szczutowie	16
Zespół Szkół Ogólnokształcących w Gójsku	32
Dom Pomocy Społecznej	48
Urząd Pocztowy	7
F.P.H.U. W. Rozworski	7
Młyn	7
OAZA	20
SP ZOZ	10
Zajazd „Kasztelan”	5
Gminna Spółdzielnia „SCh” w Szczutowie	23
P.H.U „KROTON”	8
Sklep „Euromarket”	5
Tartak „REMAR”	5

Źródło: Strategia Rozwoju Gminy Szczutowo

3.1.4. Gospodarka mieszkaniowa

Zadaniem własnym gminy jest tworzenie warunków do zaspakajania potrzeb mieszkaniowych swoim obywatelom. Zakres odpowiedzialności obejmuje przede wszystkim zapewnienie lokali socjalnych dla mieszkańców o niskich dochodach. Lokale socjalne służą zaspokajaniu potrzeb mieszkaniowych osób ubogich nie posiadających tytułu prawnego do lokalu oraz osób eksmitowanych na podstawie orzeczenia sądowego.

Według danych GUS, w 2010 roku na terenie Gminy Szczutowo znajdowało się 1 229 mieszkań o łącznej powierzchni 94 180 m².

Tabela 11. Zasoby mieszkaniowe na terenie Gminy Szczutowo

Wyszczególnienie	Jednostka miary	2008	2009	2010
mieszkania	mieszk.	1 245	1 252	1 229
izby	izba	4 747	4 780	4 881
powierzchnia użytkowa mieszkań	m ²	91 055	91 783	94 180

Źródło: Dane GUS

Analizując wyposażenie budynków w instalacje techniczno-sanitarne należy zauważyć, że nie wszystkie mieszkania posiadają dostęp do podstawowych instalacji tj. wodociąg, ustęp spłukiwany, łazienka czy centralne ogrzewanie. Na 1 229 mieszkań w 2010 roku, 30,8% mieszkań nie posiadało centralnego ogrzewania, 25,9% mieszkań nie było wyposażonych w łazienkę, 19,0% mieszkań pozbawione było ustępu spłukiwanego, a jedynie 10,4% mieszkań nie było podłączonych do wodociągu. Mimo, że z tabeli 12 wynika, że z każdym rokiem liczba mieszkań wyposażonych w instalacje techniczno-sanitarne nieznacznie rośnie, to jednak trzeba wziąć pod uwagę, że liczba mieszkań każdego roku również wzrasta.

Tabela 12. Mieszkania wyposażone w instalacje techniczno-sanitarne [%]

Wyszczególnienie	2008	2009	2010
wodociąg	83,5	83,6	89,6
ustęp spłukiwany	62,9	63,1	81,0
łazienka	63,7	63,9	74,1
centralne ogrzewanie	63,3	63,5	69,2

Źródło: Dane GUS

Gmina Szczutowo nie posiada mieszkań socjalnych.

3.1.5. Ochrona zdrowia

Na terenie Gminy Szczutowo funkcjonuje Samodzielny Publiczny Zespół Opieki Zdrowotnej w Szczutowie z siedzibą w Gójsku. W jego skład wchodzi:

- Ośrodek Zdrowia w Szczutowie (ul. Lipowa 11) – komórki ZOZ w tej jednostce:
 - Gabinet lekarza podstawowej opieki zdrowotnej,
 - Gabinet medycyny szkolnej,
 - Gabinet pielęgniarstwa środowiskowej - rodzinnej,
 - Gabinet zabiegowy + punkt szczepień,
 - Pielęgniarka (opieka długoterminowa);
- Ośrodek Zdrowia w Gójsku (ul. Sierpecka 10) – komórki ZOZ w tej jednostce:
 - Gabinet lekarza podstawowej opieki zdrowotnej,
 - Gabinet medycyny szkolnej,
 - Gabinet pielęgniarstwa środowiskowej - rodzinnej,
 - Gabinet zabiegowy + punkt szczepień,
 - Pielęgniarka (opieka długoterminowa);

Dostęp do pozostałych usług medycznych i innych lekarzy specjalistów zapewnia głównie Szpital Powiatowy w Sierpcu i inne placówki w ośrodku powiatowym.

Na terenie Gminy działają 2 punkty apteczne w Szczutowie i w Gójsku.

3.1.6. Edukacja

W Gminie Szczutowo funkcjonują następujące placówki oświatowe:

- Zespół Szkół Ogólnokształcących w Gójsku, w skład którego wchodzi:
 - Szkoła Podstawowa im. Tadeusza Kościuszki,
 - Gimnazjum;
- Szkoła Podstawowa im. Władysława Stanisława Reymonta w Szczutowie;
- Gimnazjum im. Polskich Olimpijczyków w Szczutowie.

Placówki szkolne znajdujące się na terenie Gminy są wyposażone w pracownie komputerowe, a także w infrastrukturę niezbędną do uprawiania sportów i rekreacji, umożliwiającą jednocześnie rozwijanie swoich pasji i zainteresowań sportowych, a także osiąganie sukcesów. W roku 2012 do szkół zlokalizowanych na terenie Gminy Szczutowo uczęszczało 591 uczniów.

Tabela 13. Edukacja na terenie Gminy Szczutowie

Nazwa szkoły i adres	Liczba uczniów	Liczba klas	Liczba komputerów	Liczba etatów nauczycielskich
Zespół Szkół Ogólnokształcących w Gójsku	285	13	28	24
Gimnazjum im. Polskich Olimpijczyków w Szczutowie	87	5	15	11,66
Szkoła Podstawowa im. Władysława Reymonta w Szczutowie	219	11	10	18,64

Źródło: Dane GOPS w Szczutowie

Stosunek wszystkich osób uczących się na danym poziomie kształcenia do całej populacji osób będących w wieku nominalnie przypisanym temu poziomowi kształcenia, czyli tak zwany współczynnik skolaryzacji (brutto) w okresie 2008-2012 przedstawia tabela 14.

Tabela 14. Współczynnik skolaryzacji brutto dla szkolnictwa podstawowego i gimnazjalnego

Wyszczególnienie	2008	2009	2010	2011	2012
szkoły podstawowe	104,14	109,19	97,93	104,12	101,01
gimnazja	101,35	101,08	95,24	91,98	97,40

Źródło: Dane GUS

3.1.7. Kultura i sport

Na terenie Gminy Szczutowo nie ma ośrodków i domów kultury, które mogłyby uchodzić za głównego animatora kultury, rozpowszechniając tym samym integrację obywateli, sport i rekreację. O zapewnienie rozrywki kulturalnej na terenie Gminy dbają **biblioteki**:

- Biblioteka Gminna w Szczutowie,
- Biblioteka Gminna w Szczutowie filia w Gójsku,
- Biblioteka Parafialna w Szczutowie,
- biblioteki szkolne.

W życiu kulturalnym Gminy uczestniczą również **jednostki Ochotniczej Straży Pożarnej** w miejscowościach Gójsk, Szczutowo, Mierzęcín, Blinno oraz **Związek Emerytów i Rencistów** w miejscowościach Gójsk i Szczutowo.

Rekreację zapewniają tutejsze jeziora, na które przyjeżdża sporo wędkarzy, a także turystów spoza terenu Gminy. W Ośrodku Wypoczynkowym można wypożyczyć sprzęt pływający, działa tam także koło wędkarskie. Na terenie Gminy zagospodarowane są także plaże w Szczutowie i Słupi. Czysta woda, różnorodność ryb i ptactwa, rozległe obszary leśne, a w nich obfitość grzybów, jagód i zwierzyzny, brak przemysłu i jego wpływów to atuty Gminy Szczutowo, wpływa to na możliwość wypoczynku i rekreacji.

3.1.8. Organy wsparcia społecznego

GOPS

Placówką realizującą zadania pomocy społecznej na terenie Gminy Szczutowo jest Gminny Ośrodek Pomocy Społecznej w Szczutowie, który jest jednostką pozostającą w strukturze organizacyjnej Gminy. GOPS został powołany w 1990 roku zgodnie z ustawą z dnia 8 marca 1990 roku o samorządzie gminnym. Siedziba GOPS mieści się w Szczutowie przy ulicy Lipowej 9. Podstawowym celem placówki jest zaspokajanie niezbędnych potrzeb życiowych osób i rodzin oraz umożliwienie bytowania w warunkach odpowiadających godności człowieka, doprowadzanie w miarę możliwości do życiowego usamodzielnienia osób oraz ich integracji ze środowiskiem, zapobieganie powstawaniu trudnych sytuacji życiowych osób i rodzin, umożliwienie osobom i rodzinom przezwyciężenie trudnych sytuacji życiowych, których nie są one w stanie pokonać, wykorzystując własne środki, możliwości i uprawnienia, poprzez realizację zadań własnych i zleconych Gminie. § 8 Statutu GOPS wylicza enumeratywnie zadania, realizowane przez ośrodek. Są to:

- „sporządzanie bilansu potrzeb Gminy w zakresie pomocy społecznej;
- udzielanie schronienia, zapewnienie posiłku oraz niezbędnego ubrania osobom tego pozbawionym;
- przyznawanie i wypłacanie zasiłków okresowych;
- przyznawanie i wypłacanie zasiłków celowych;
- przyznawanie i wypłacanie zasiłków celowych na pokrycie wydatków powstałych w wyniku zdarzenia losowego;
- przyznawanie i wypłacanie zasiłków celowych na pokrycie wydatków na świadczenia zdrowotne osobo, bezdomnym oraz innym osobom niemającym dochodu i możliwości uzyskania świadczeń na podstawie *przepisów o powszechnym ubezpieczeniu w Narodowym Funduszu Zdrowia*;
- przyznawanie zasiłków celowych w formie biletu kredytowanego;
- opłacanie składek na ubezpieczenie emerytalne i rentowe za osobę, która zrezygnuje z zatrudnienia w związku z koniecznością sprawowania bezpośredniej , osobistej opieki nad długotrwale lub ciężko chorym członkiem rodziny oraz wspólnie niezamieszkującymi matką, ojcem lub rodzeństwem;
- praca socjalna;
- organizowanie i świadczenie usług opiekuńczych, w tym specjalistycznych, w miejscu zamieszkania z wyłączeniem specjalistycznych usług opiekuńczych dla osób z zaburzeniami psychicznymi;
- prowadzenie i zapewnienie miejsc w placówkach opiekuńczo-wychowawczych wsparcia dziennego lub mieszkaniach chronionych;

- tworzenie gminnego systemu profilaktyki i opieki nad dzieckiem i rodziną;
- dożywianie dzieci;
- sprawianie pogrzebu, w tym osobom bezdomnym;
- kierowanie do domu pomocy społecznej i ponoszenie odpłatności za pobyt mieszkańca gminy w tym domu;
- pomoc osobom mającym trudności w przystosowaniu się do życia po zwolnieniu z zakładu karnego;
- sporządzanie sprawozdawczości oraz przekazywanie jej właściwemu wojewodzie, również w formie dokumentu elektronicznego, z zastosowaniem systemu teleinformatycznego;
- utworzenie i utrzymywanie ośrodka pomocy społecznej, w tym zapewnienie środków na wynagrodzenia pracowników;
- przyznawanie i wypłacanie zasiłków stałych;
- opłacanie składek na ubezpieczenie zdrowotne określonych w przepisach o świadczeniach opieki zdrowotnej finansowanych ze środków publicznych;
- przyznawanie i wypłacanie zasiłków specjalnych celowych;
- przyznawanie i wypłacanie pomocy na ekonomiczne usamodzielnienie w formie zasiłków, pożyczek oraz pomocy w naturze;
- prowadzenie i zapewnienie miejsc w domach pomocy społecznej i ośrodkach wsparcia o zasięgu gminnym oraz kierowanie do nich osób wymagających opieki;
- podejmowanie innych zadań z zakresu pomocy społecznej wynikających z rozeznaczonych potrzeb gminy, w tym tworzenie i realizacja programów ostonowych;
- współpraca z powiatowym urzędem pracy w zakresie upowszechniania ofert pracy oraz informacji o wolnych miejscach pracy, upowszechniania informacji o usługach poradnictwa zawodowego i szkoleniach;

Do zadań zleconych z zakresu administracji rządowej realizowanych przez Gminę należy:

- organizowanie i świadczenie specjalistycznych usług opiekuńczych w miejscu zamieszkania dla osób z zaburzeniami psychicznymi;
- przyznawanie i wypłacanie zasiłków celowych na pokrycie wydatków związanych z klęską żywiołową lub ekologiczną;
- prowadzenie i rozwój infrastruktury środowiskowych domów samopomocy dla osób z zaburzeniami psychicznymi;

- realizacja zadań wynikających z rządowych programów pomocy społecznej, mających na celu ochronę poziomu życia osób, rodzin i grup społecznych oraz rozwój specjalistycznego wsparcia;
- przyznawanie i wypłacanie zasiłków celowych, a także udzielanie schronienia, posiłku oraz niezbędnego ubrania cudzoziemcom, o których mowa w art. 5a;
- przyznawanie i wypłacanie zasiłków celowych, a także schronienia, posiłku i niezbędnego ubrania cudzoziemcom, którzy uzyskali zgodę na pobyt tolerowany na terytorium Rzeczypospolitej Polskiej;
- wypłacanie wynagrodzenia za sprawowanie opieki.”

Pomocy społecznej udziela się osobom i rodzinom w szczególności z powodu: ubóstwa, sieroctwa, bezdomności, bezrobocia, niepełnosprawności, długotrwałej lub ciężkiej choroby przemocy w rodzinie, potrzeby ochrony macierzyństwa i wielodzietności, bezradności w sprawach opiekuńczo-wychowawczych trudności w przystosowaniu do życia po zwolnieniu z zakładu karnego, alkoholizmu lub narkomanii, zdarzenia losowego i sytuacji kryzysowej, klęski żywiołowej lub ekologicznej.

Działalność GOPS jest finansowana ze środków budżetowych. Środki finansowe na realizację zadań zleconych przekazywane są z budżetu państwa do budżetu gminy. Ta z kolei ponosi samodzielne koszty związane z finansowaniem pomocy społecznej, w zakresie należącym do zadań własnych, przeznaczając na te cele określone środki w budżecie Gminy. Nadzór nad działalnością ośrodka sprawuje Wójt Gminy.

Obecnie w GOPS zatrudnionych jest 11 pracowników na stanowiskach: kierownik, główny księgowy, 4 pracowników socjalnych, inspektor ds. funduszu alimentacyjnego i świadczeń rodzinnych, starszy inspektor ds. świadczeń rodzinnych i funduszu alimentacyjnego, 2 opiekunki środowiskowe, referent ds. funduszu alimentacyjnego. Pracownicy GOPS posiadają wykształcenie wyższe i średnie zawodowe.

W 2012 roku GOPS w Szczutowie udzielił pomocy i wsparcia: 860 osobom oraz 858 rodzinom, w skład których weszło 2 526 osób. Szczegółowy wykaz świadczeń społecznych przyznanych w ramach zadań własnych i zleconych Gminy przedstawiają tabele 15 i 16.

**Tabela 15. Świadczenia społeczne w ramach zadań własnych Gminy Szczutowo
(stan na dzień 31.12.2012 r.)**

Formy pomocy	Liczba osób którym przyznano świadczenia	Liczba świadczeń	Kwota świadczeń	Liczba rodzin	Liczba osób w rodzinach
Zasiłki stałe ogółem, w tym:	26	312	105 989	2	5
- przyznany dla osoby samotnie gospodarującej	24	288	98 184	0	0
- pozostającej w rodzinie	2	48	7 805	2	5
Zasiłki okresowe ogółem	113	113	159 524	87	204
- w tym środki własne	3	3	2 000	3	12
Dotacja	110	110	157 524	84	358
Przyznane z powodu bezrobocia	112	94	128 136	70	260
Przyznane z powodu niepełnosprawności	1	2	370	0	0
Posiłek	160	23 015	35 086	134	412
- w tym dla dzieci	133	13 520	16 784	133	410
Usługi opiekuńcze ogółem	5	1 249	47 825	0	0
Inne zasiłki celowe i w naturze ogółem	143	73	63 323	119	359
Praca socjalna	0	0	0	201	428
Zapewnienie posiłku	27	2 727	3 402	22	72
Skierowanie do domu pomocy społecznej i ponoszenie odpłatności za pobyt mieszkańca Gminy w tym domu	1	12	3 600	1	1

Źródło: Dane GOPS w Szczutowie

**Tabela 16. Świadczenia społeczne w ramach zadań zleconych gminom
(stan na dzień 31.12.2012 r.)**

Formy pomocy	Liczba osób którym przyznano świadczenia	Liczba świadczeń	Kwota świadczeń	Liczba rodzin	Liczba osób w rodzinach
Wynagrodzenie za sprawowanie opieki	1	12	4530	1	1

Źródło: Dane GOPS w Szczutowie

W tabeli 17 przedstawiono dane dotyczące rodzaju i skali pomocy społecznej w Gminie Szczutowo udzielonej przez GOPS.

Tabela 17. Liczba beneficjentów pomocy społecznej oferowanej przez GOPS w Szczutowie

Powód trudnej sytuacji życiowej	Liczba rodzin					Liczba osób w tych rodzinach				
	2008	2009	2010	2011	2012	2008	2009	2010	2011	2012
Ubóstwo	216	145	328	13	113	745	448	1 097	43	407
Potrzeba ochrony macierzyństwa lub wielodzietności	15	12	14	21	25	5	51	52	78	115
Bezrobocie	234	301	310	381	430	716	1 011	1 086	1 364	1 869
Niepełnosprawność	12	15	44	11	1	56	63	118	43	2
Długotrwała lub ciężka choroba	25	17	63	26	26	110	76	254	116	100
Bezradność w sprawach opiekuńczo - wychowawczych i prowadzeniu gospodarstwa domowego, w tym:	19	12	44	65	30	126	79	216	228	122
- rodziny niepełne	2	7	12	20	7	6	29	18	23	19
- rodziny wielodzietne	17	5	32	45	23	109	43	198	205	103
Alkoholizm	13	0	11	20	12	73	0	48	85	28
Przemoc w rodzinie	6	6	0	7	5	28	26	0	48	14
Zdarzenie losowe i sytuacja kryzysowa	0	0	1	0	2	0	0	3	0	5

Źródło: Dane GOPS w Szczutowie

Najliczniejszą grupę beneficjentów pomocy społecznej oferowanej przez GOPS w Szczutowie w 2012 roku stanowiły osoby dotknięte bezrobociem – 430 rodzin (1 869 osób), co stanowiło 42,2% wszystkich mieszkańców Gminy Szczutowo. Na przestrzeni lat 2008 – 2012 liczba rodzin objętych pomocą społeczną z powodu bezrobocia zwiększyła się o 83,8%, natomiast liczba osób w tych rodzinach zwiększyła się ponad dwukrotnie (161,0%). Drugim istotnym powodem wsparcia udzielanego przez GOPS w Szczutowie jest ubóstwo. W 2012 roku z tego powodu udzielono wsparcia 113 rodzinom, czyli 407 osobom (tj. 9,2% wszystkich mieszkańców Gminy). W badanym okresie odnotowano spadek liczby rodzin dotkniętych ubóstwem i korzystających z pomocy GOPS o 47,6%, jednocześnie liczba osób w tych rodzinach zmalała o 45,4%.

GOPS realizuje swe zadania w oparciu o współpracę z samorządem gminnym, Mazowieckim Urzędem Wojewódzkim w Warszawie, Gminną Komisją Rozwiązywania Problemów Alkoholowych w Szczutowie, sądami i jednostkami organizacyjnymi administracji rządowej, organizacjami społecznymi, szkołami, Kościołem, stowarzyszeniami, PUP w Sierpcu i Powiatowym Centrum Pomocy Rodzinie w Sierpcu.

POZOSTAŁE ORGANY

Na terenie Gminy Szczutowo funkcjonuje **Dom Pomocy Społecznej im. Jana Pawła II w Szczutowie**. Jest to samorządowa jednostka budżetowa, nadzorowana przez Starostę Sierpeckiego i działająca przy pomocy Powiatowego Centrum Pomocy Rodzinie w Sierpcu. Dom przeznaczony jest dla osób w podeszłym wieku i przewlekle chorych. Zapewnia swoim mieszkańcom warunki bezpiecznego i godnego życia, intymność, niezależność, samodzielność, a także umożliwia rozwój osobowości. Pracownicy placówki dbają o zapewnienie chorym bliskości, życzliwości, ciepła i ogólnego zainteresowania. Obecnie w DPS przebywa 70 osób.

Przy DPS w Szczutowie działa również **Stowarzyszenie Pomocy Osobom Niepełnosprawnym „Wspólna Sprawa”**, które prowadzi działalność głównie na rzecz osób niepełnosprawnych.

W Szczutowie swoją siedzibę ma również **Powiatowy Dom Dzieci** powołany przez Radę Powiatu Sierpeckiego uchwałą Nr 161.XXVII.2012 z dnia 19 października 2012 roku. Przedmiotem działalności Domu jest:

- Zapewnienie całodobowej opieki i wychowania dziecku całkowicie lub częściowo pozbawionemu opieki rodzicielskiej.
- Zaspokojenie niezbędnych potrzeb dziecka, w szczególności emocjonalnych, edukacyjno – rozwojowych, zdrowotnych, bytowych, społecznych, kulturalno – rekreacyjnych i religijnych.
- Realizacja planu pomocy dziecku.
- Podejmowanie działań w celu powrotu do rodziny, a gdy jest to niemożliwe – dążenie do przysposobienia dziecka.
- Przygotowanie dziecka do:
 - godnego, samodzielnego i odpowiedzialnego życia,
 - pokonywania trudności życiowych zgodnie z zasadami etyki,
 - nawiązywania i podtrzymywania bliskich, osobistych i społecznie akceptowanych kontaktów z rodziną i rówieśnikami, w celu łagodzenia skutków doświadczenia straty i separacji oraz zdobywania umiejętności społecznych.

3.1.9. Współpraca z organizacjami pozarządowymi

Gmina Szczutowo dąży do kształtowania ładu społecznego w środowisku lokalnym, poprzez budowanie partnerstwa między administracją publiczną i organizacjami pozarządowymi działającymi na obszarze Gminy. Wszelkie działania temu służące powinny być podejmowane w ramach spójnego systemu, którym koordynuje jedna instytucja – jednostka

administracji samorządowej, a jej równorzędnymi partnerami są organizacje pozarządowe, stowarzyszenia, fundacje.

Gmina Szczutowo współpracuje z tymi podmiotami w różnych sferach życia publicznego. Współpraca ta odbywa się na podstawie zawieranych porozumień. Zgodnie z Ustawą o działalności pożytku publicznego i o wolontariacie (Dz. U. z 2010 r. Nr 234 poz. 1536 z późn. zm.), corocznie przyjmowany jest *„Program współpracy Gminy Szczutowo z organizacjami pozarządowymi oraz podmiotami, o których mowa w art.3 ust.3 ustawy z dnia 24 kwietnia 2003 roku o działalności pożytku publicznego i o wolontariacie.”*

W treści Programu zostały zawarte cele, zasady, formy współpracy, priorytetowe zadania publiczne. Wszystko po to, by osiągnąć efekt, jakim jest zwiększenie skuteczności i efektywności działań związanych z realizacją zadań publicznych i dalszy wzrost partycypacji społecznej w rozwiązywaniu problemów lokalnych.

Głównym celem Programu jest budowanie partnerstwa Gminy Szczutowo z organizacjami pozarządowymi i innymi podmiotami, które służyć ma rozpoznawaniu i zaspokajaniu potrzeb mieszkańców oraz wzmacnianiu roli aktywności obywatelskiej w rozwiązywaniu problemów lokalnych. Zadaniem priorytetowym Programu współpracy są w szczególności:

- wspieranie działań na rzecz bezpieczeństwa nad wodami,
- wspieranie działań na rzecz ochrony przeciwpożarowej,
- wspieranie działań na rzecz kultywowania piękna i tradycji ziemi szczutowskiej.

Współpraca odbywa się na zasadach: pomocniczości, suwerenności stron, partnerstwa, efektywności i uczciwej konkurencji i jawności. Gmina Szczutowo powierza, a także wspiera wykonywanie zadań publicznych organizacjom pozarządowym. Wsparcie to może mieć charakter finansowy i pozafinansowy. Współpraca finansowa następuje poprzez powierzanie wykonywania zadań publicznych wraz z udzieleniem dotacji na finansowanie ich realizacji oraz wspieranie wykonywania zadań publicznych wraz z udzieleniem dotacji na dofinansowanie ich realizacji. Współpraca pozafinansowa polega na wzajemnym informowaniu o zaplanowanych kierunkach działalności, realizowaniu wspólnych projektów i inicjatyw na rzecz społeczności lokalnej, współdziałaniu w pozyskiwaniu środków finansowych z innych źródeł, zwłaszcza z funduszy europejskich, popularyzowaniu działalności organizacji pozarządowych w mediach i na stronach internetowych Gminy.

3.2. Problemy społeczne występujące na terenie Gminy Szczutowo

3.2.1. Bezrobocie

Gmina Szczutowo jest gminą typowo rolniczą, dlatego głównym miejscem zatrudnienia i głównym źródłem dochodów dla mieszkańców są gospodarstwa rolne. Na terenie Gminy nie funkcjonują większe zakłady pracy. Położenie sąsiednich gmin i miasta Sierpc, a także większych ośrodków wojewódzkich powoduje, że duże, zatrudniające więcej niż kilku pracowników jednostki, zlokalizowane są poza obszarem Gminy. Jednakże dzięki dobrym połączeniom komunikacyjnym część mieszkańców Gminy Szczutowo znalazła zatrudnienie w tych jednostkach.

Tabela 18. Struktura bezrobocia na terenie Gminy Szczutowo w latach 2008-2012

Wyszczególnienie	2008	2009	2010	2011	2012
Bezrobotni zarejestrowani wg płci					
ogółem	234	301	310	381	430
mężczyźni	94	142	142	159	212
kobiety	140	159	168	222	218
Udział bezrobotnych zarejestrowanych w liczbie ludności w wieku produkcyjnym wg płci					
ogółem	9,0	11,5	11,4	13,9	15,6
mężczyźni	6,9	10,2	9,7	10,8	14,4
kobiety	11,5	12,9	13,3	17,5	17,1

Źródło: Dane GUS

W 2012 roku na terenie Gminy Szczutowo było 430 osób bezrobotnych, z czego około 49,3% stanowili mężczyźni, a 50,7% kobiety. Udział bezrobotnych w liczbie ludności w wieku produkcyjnym wynosi dla mężczyzn 14,4%, dla kobiet 17,1%. W latach 2008 – 2012 liczba bezrobotnych na terenie Gminy wzrosła o 83,8%. Wśród mężczyzn wzrost bezrobocia wyniósł około 125,5%, wśród kobiet to 55,7%. Pomimo iż taki wzrost bezrobocia budzi niepokój, należy pamiętać, że statystyki dotyczące bezrobocia w znacznym stopniu zniekształcają obraz tego zjawiska głównie ze względu na duży stopień tzw. bezrobocia utajonego oraz „pracy na czarno”.

Tabela 19. Charakterystyka osób bezrobotnych na terenie Gminy Szczutowo

Wyszczególnienie	2008	2009	2010	2011	2012
Liczba osób bezrobotnych ogółem w tym:	234	301	310	381	430
- kobiet	140	159	168	222	218
- mężczyzn	94	142	159	212	283
Liczba osób bezrobotnych z prawem do zasiłku	54	61	69	68	81
Liczba bezrobotnych absolwentów	15	21	18	29	43
Liczba osób bezrobotnych niepełnosprawnych	5	7	8	7	12
Liczba osób bezrobotnych wg wieku:					
- bezrobotni do 25 roku życia	59	80	68	104	111
- bezrobotni od 26 do 50 roku życia	140	178	194	218	258
- bezrobotni powyżej 51 roku życia	35	43	48	59	61
Liczba osób bezrobotnych wg czasu pozostawania bez pracy:					
- bezrobotni do 1 miesiąca	22	28	20	27	33
- bezrobotni od 1 do 12 miesięcy	103	171	173	191	203
- bezrobotni od 12 do 24 miesięcy	33	38	89	89	86
- bezrobotni powyżej 24 miesięcy	76	64	74	74	108
Liczba osób bezrobotnych wg wykształcenia:					
- wykształcenie podstawowe i poniżej	75	100	98	100	116
- wykształcenie gimnazjalne	58	78	92	92	110
- wykształcenie zasadnicze zawodowe	85	98	100	158	167
- wykształcenie średnie	16	25	20	31	37

Źródło: Dane PUP w Sierpcu

Analizując strukturę bezrobocia, należy zauważyć, że:

- w latach 2008-2012 wśród bezrobotnych najliczniejszą grupę stanowiły osoby w wieku 26-50 lat i do 25 roku życia,
- analizując bezrobocie w Gminie Szczutowo pod względem wieku osób bezrobotnych, w 2012 roku, w porównaniu do roku 2008 najwyższy wzrost nastąpił w grupie osób w wieku do 25 roku życia,
- ze względu na czas pozostawania bez pracy, w latach 2008-2012 najliczniejszą grupę stanowiły osoby bezrobotne od 1 do 12 miesięcy, porównując rok 2012 z rokiem 2008 największy wzrost nastąpił w grupie bezrobotnych od 12 do 24 miesięcy (160,6%),

- pod względem wykształcenia wśród osób bezrobotnych, najliczniejszą grupę stanowią osoby legitymujące się wykształceniem zasadniczym zawodowym (38,8%), w 2012 roku, w porównaniu do roku 2008, ich liczba podwoiła się,
- w 2012 roku, w porównaniu do roku 2008, o 131,3% wzrosła liczba osób bezrobotnych z wykształceniem średnim,
- wśród osób bezrobotnych z terenu Gminy Szczutowo, nie zarejestrowano osób z wykształceniem wyższym.

Bezrobocie w Gminie Szczutowo stanowiło około 9% bezrobocia w powiecie sierpeckim.

Tabela 20. Bezrobocie w powiecie sierpeckim w 2012 roku

Liczba bezrobotnych w 2012 roku	Powiat Sierpecki	Gmina Szczutowo
ogółem	4 735	430
mężczyźni	2 293	212
kobiety	2 442	218

Źródło: Dane GUS

Do aktywnych form przeciwdziałania bezrobociu w Powiatowym Urzędzie Pracy w Sierpcu należą: prace interwencyjne, prace społecznie użyteczne, staż i przygotowanie zawodowe dorosłych, pożyczki szkoleniowe, roboty publiczne, stypendia w okresie kontynuowania nauki, studia podyplomowe, szkolenia, refundacja kosztów opieki nad dzieckiem do lat 7, refundacja składki ZUS, wsparcie działalności gospodarczej, zwrot kosztów przejazdu i zakwaterowania.

GOPS w Szczutowie jest organizatorem projektu „**Aktywność w gminie Szczutowo**”, który ma na celu wspieranie środowisk zagrożonych wykluczeniem, również osoby bezrobotne.

3.2.2. Niepełnosprawność

Niepełnosprawność jest jednym z ważniejszych problemów współczesnego świata, który wiąże się z obniżeniem sprawności funkcji fizycznych, psychicznych bądź umysłowych. Z niepełnosprawnością fizyczną często wiąże się tzw. niepełnosprawność społeczna, czyli niezdolność do pełnego funkcjonowania w społeczeństwie. Do tej grupy zaliczamy osoby dotknięte problemem alkoholizmu, narkomanii i więźniów.

Osoby niepełnosprawne spotykają się na co dzień z wieloma barierami, takimi jak bezrobocie, bariery architektoniczne i komunikacyjne, utrudniony dostęp do leczenia i rehabilitacji oraz izolacja społeczna.

W 2012 roku na terenie Gminy Szczutowo 24 mieszkańców Gminy było dotkniętych problemem niepełnosprawności, wśród nich kobiety stanowiły 58,3%. W latach 2008-2012 liczba osób niepełnosprawnych na terenie Gminy zmieniała się, ostatecznie w 2012 roku była prawie trzykrotnie wyższa niż w 2008 roku (tabela 21).

Tabela 21. Liczba osób niepełnosprawnych na terenie Gminy Szczutowo

Wyszczególnienie	2008	2009	2010	2011	2012
Liczba osób niepełnosprawnych, w tym:	9	14	13	11	24
- kobiety	5	9	11	9	14
- mężczyźni	4	5	2	2	10
Liczba niepełnosprawnych z upośledzeniami związanymi z procesami starzenia się	9	14	13	11	24

Źródło: Dane GOPS w Szczutowie

W latach 2008 – 2010 liczba osób niepełnosprawnych objętych pomocą GOPS w Szczutowie wykazywała trend wzrostowy, a od roku 2011 maleje. W 2012 roku pomocy udzielono 1 rodzinie (2 osoby).

Tabela 22. Liczba osób niepełnosprawnych objętych pomocą GOPS w Szczutowie

Wyszczególnienie	2008	2009	2010	2011	2012
Liczba rodzin	12	15	44	11	1
Liczba osób w tych rodzinach	56	63	118	43	2

Źródło: Dane GOPS w Szczutowie

Na terenie Gminy funkcjonuje **Stowarzyszenie Pomocy Osobom Niepełnosprawnym „Wspólna Sprawa”**. Celem działalności organizacji jest pomoc osobom niepełnosprawnym, w szczególności tym w podeszłym wieku i przewlekle somatycznie chorym, a także zapewnienie im godziwych warunków bytowych, zdrowotnych i kulturalnych oraz usług rehabilitacyjnych. Ponadto, Stowarzyszeniu zależy na tym, by pobudzić świadomość społeczeństwa w zakresie potrzeb i możliwości osób niepełnosprawnych, umożliwić niepełnosprawnym pełny dostęp do kultury i sportu, integrację ze środowiskiem lokalnym, propagowanie postaw, działań i inicjatyw sprzyjających poszanowaniu osób niepełnosprawnych.

3.2.3. Uzależnienia

ALKOHOLIZM

Alkoholizm jest zaburzeniem polegającym na utracie kontroli nad ilością spożywanego alkoholu. Nadużywanie alkoholu jest ważnym problemem społecznym, który często prowadzi

do wzrostu przestępczości i przemocy w rodzinie, ale także do innych zakłóceń życia rodzinnego. Efektem tego uzależnienia może być także izolacja społeczna, problemy finansowe i problemy z prawem. Problem ten dotyka coraz większą grupę ludzi, również młodzież i dzieci w wieku szkolnym. Przeciwdziałanie temu zjawisku musi opierać się na długofalowych i wielokierunkowych działaniach.

Działania z zakresu przeciwdziałania alkoholizmowi podejmuje wiele instytucji, począwszy od szkół poprzez lokalne stowarzyszenia, rady sołeckie, GOPS, ośrodki zdrowia. Na terenie Gminy Szczutowo odbywają się mityngi **grupy Anonimowych Alkoholików „Magdalena”**, której działania skupione są na przeciwdziałaniu uzależnieniu alkoholowemu.

W Gminie działa również **Gminna Komisja Rozwiązywania Problemów Alkoholowych**, która jest odpowiedzialna za opracowanie i realizowanie *„Gminnego Programu Profilaktyki i Rozwiązywania Problemów Alkoholowych oraz Przeciwdziałania Narkomanii w Gminie Szczutowo”*. Program zawiera konkretne działania, których wykonanie na Gminie wymusza ustawa:

- zwiększenie dostępności pomocy terapeutycznej i rehabilitacyjnej dla osób uzależnionych od alkoholu,
- udzielanie rodzinom, w których występują problemy alkoholowe, pomocy psychospołecznej i prawnej, a w szczególności ochrony przed przemocą w rodzinie,
- prowadzenie profilaktycznej działalności informacyjnej i edukacyjnej, w zakresie rozwiązywania problemów alkoholowych, w szczególności dla dzieci i młodzieży,
- wspomaganie działalności instytucji, stowarzyszeń i osób fizycznych, służącej rozwiązywaniu problemów alkoholowych,
- podejmowanie interwencji w związku z naruszeniem przepisów określonych w art. 13 i 15 ustawy o wychowaniu w trzeźwości i przeciwdziałaniu alkoholizmowi (Dz. U. z 2012 r., poz. 1356 z późn. zm.),
- podniesienie jakości szkoleń szkolnych i środowiskowych.

Ponadto, Program wymaga współpracy z licznymi instytucjami, placówkami i ośrodkami, które zawodowo zajmują się profilaktyką i rozwiązywaniem problemów alkoholowych, zwłaszcza ze służbą zdrowia, policją, opieką społeczną i oświatą.

Zgodnie z danymi GOPS w Szczutowie zawartymi w tabeli 23:

- w 2012 roku liczba osób zgłoszonych na Komisję oraz liczba osób, które zgłosiły się na wezwanie była znacznie niższa niż w roku 2008,
- w roku 2012 liczba osób korzystających z różnych form terapii była wyższa niż w roku 2008,

- w latach 2008-2012 zwiększyła się liczba dzieci korzystających z różnych form wypoczynku.

Tabela 23. Uzależnienia alkoholowe na terenie Gminy Szczutowo

Wyszczególnienie	2008	2009	2010	2011	2012
Liczba udzielonych porad psychologicznych	12	10	8	10	5
Liczba osób zgłoszonych na Komisję	70	70	71	18	10
Liczba osób, które zgłosiły się na wezwanie	35	36	36	18	10
Liczba osób, które podjęły leczenie dobrowolnie	12	13	18	7	2
Liczba osób skierowanych na przymusowe leczenie	2	2	6	3	1
Liczba osób korzystających z różnych form terapii	12	17	8	17	17
Liczba dzieci korzystających z programów profilaktycznych w szkołach	5	4	5	6	2
Liczba dzieci korzystających z różnych form wypoczynku	10	15	15	13	16

Źródło: Dane GOPS w Szczutowie

Zgodnie z danymi GOPS w Szczutowie, w 2012 roku pomocą społeczną z powodu alkoholizmu objętych było 12 rodzin, w których było 28 osób.

Tabela 24. Liczba osób objętych pomocą GOPS w Szczutowie z powodu alkoholizmu

Wyszczególnienie	2008	2009	2010	2011	2012
Liczba rodzin	13	0	11	20	12
Liczba osób w tych rodzinach	73	0	48	85	28

Źródło: Dane GOPS w Szczutowie

NARKOMANIA

Terminem narkomania określa się stan uzależnienia od środków odurzających. Pojęcie to obejmuje nie tylko nałogowe używanie narkotyków, ale także stosowanie wszelkich środków wywołujących euforię odurzającą. Nawykowe odurzanie się narkotykami staje się zjawiskiem masowym i groźnym dla zdrowia i życia (nadużywanie silnych środków narkotycznych prowadzi do śmierci, samobójstw na skutek przyjmowania różnych substancji) i dla mienia społeczeństwa (rozboje, rabunki, kradzieże popełnione w celu zdobycia pieniędzy na zaspokojenie głodu narkotycznego).

O problemie narkomanii niechętnie informują pedagodzy czy rodzice osób uzależnionych lub zażywających narkotyki. Problem ten na terenie Gminy Szczutowo jest trudny do ustalenia i brak jest danych dotyczących istnienia i skali zjawiska na terenie Gminy. Przeciwdziałaniem w zakresie narkomanii zajmuje się Gminna Komisja Rozwiązywania Problemów Alkoholowych odpowiedzialna za stworzenie „Gminnego Programu Profilaktyki

i Rozwiązywania Problemów Alkoholowych oraz Przeciwdziałania Narkomanii w Gminie Szczutowo”.

Celem głównym *Gminnego Programu Przeciwdziałania Narkomanii* jest zapobieganie i ograniczanie używania narkotyków i innych środków psychoaktywnych przez mieszkańców Gminy Szczutowo, a co za tym idzie spadek liczby młodych osób sięgających po narkotyki. Realizacja zadań ujętych w Programie będzie następowała poprzez:

- działalność wychowawczą, edukacyjną, informacyjną i zapobiegawczą,
- leczenie, rehabilitację i reintegrację osób uzależnionych,
- ograniczenie szkód zdrowotnych i społecznych.

Celem wszelkich działań jest uświadomienie młodzieży, a także dorosłym szkodliwego wpływu narkotyków na zdrowie, naukę i stosunki rodzinne, promowanie zachowań asertywnych wśród młodzieży, a także profilaktyka wśród najmłodszych, bowiem odpowiednio ukształtowane postawy mają znaczny wpływ na późniejsze zachowanie.

3.2.4. Ubóstwo

Ubóstwo definiuje się na podstawie tzw. kryterium dochodowego. Ośrodek Pomocy Społecznej jest zobowiązany do pomocy osobom i rodzinom, których miesięczny dochód nie przekracza kwoty określonej w ustawie o pomocy społecznej na podstawie kryterium dochodowego.

Podstawowym powodem ubóstwa jest bezrobocie. Zjawisko ubóstwa najbardziej widoczne jest w rodzinach wielodzietnych, rodzinach samotnie wychowujących dzieci oraz w rodzinach utrzymujących się ze źródeł niezarobkowych (innych niż renta i emerytura).

Ośrodek Pomocy Społecznej zobowiązany jest udzielić wsparcia osobom żyjącym na poziomie minimum socjalnego.

Osoby dotknięte ubóstwem stanowiły w 2012 roku drugą pod względem liczości grupę beneficjentów pomocy społecznej oferowanej przez GOPS w Szczutowie. Na przestrzeni lat 2008 – 2012 liczba rodzin objętych pomocą społeczną z powodu ubóstwa zmniejszyła się o 38,4%, natomiast liczba osób w tych rodzinach zmniejszyła się o 45,4%.

Tabela 25. Liczba osób objętych pomocą GOPS w Szczutowie z powodu ubóstwa

Wyszczególnienie	2008	2009	2010	2011	2012
Liczba rodzin	216	145	328	13	113
Liczba osób w tych rodzinach	745	448	1 097	43	407

Źródło: Dane GOPS w Szczutowie

3.2.5. Bezdomność

Zgodnie z Ustawą o pomocy społecznej, za osobę bezdomną uważa się „osobę niezamieszkujejącą w lokalu mieszkalnym w rozumieniu przepisów o ochronie praw lokatorów i mieszkaniowym zasobie gminy i niezameldowaną na pobyt stały, w rozumieniu przepisów o ewidencji ludności, a także osobę niezamieszkujejącą w lokalu mieszkalnym i zameldowaną na pobyt stały w lokalu, w którym nie ma możliwości zamieszkania.”

Przez socjologów bezdomność jest traktowana przede wszystkim jako problem społeczny trudny do zdefiniowania w systemie prawnym, z którym borykają się wszystkie państwa świata.

Zgodnie z danymi GOPS w Szczutowie, problem bezdomności nie występuje na terenie Gminy.

3.2.6. Przemoc w rodzinie

Przemocą w rodzinie można najogólniej określić zamierzone i wykorzystujące przewagę sił działanie skierowane przeciw członkowi rodziny, które narusza prawa i dobra osobiste powodując cierpienie i szkody. Do najczęstszych przyczyn przemocy należą: alkoholizm, konflikty rodzinne, destrukcja podstawowych funkcji rodziny, rozwody, upadek dobrych obyczajów w rodzinach. Ofiarami przemocy są zazwyczaj kobiety i dzieci, rzadziej mężczyźni.

Z danych dostarczonych przez Powiatową Komendę Policji w Sierpcu wynika, że na przestrzeni lat 2008 – 2012 liczba sporządzonych Niebieskich Kart wahała się. W 2012 roku 5 osób było liczbą ofiar przemocy domowej.

Tabela 26. Przemoc w rodzinie w Gminie Szczutowo

Wyszczególnienie	2008	2009	2010	2011	2012
Liczba ofiar przemocy domowej, w tym:	7	12	14	11	5
- kobiety	7	11	11	9	5
- mężczyźni	-	1	3	1	-
- dzieci	-	-	-	1	-
Liczba sprawców przemocy domowej, w tym:	7	12	9	10	5
- kobiety	-	-	1	-	-
- mężczyźni	6	12	7	10	5
- dzieci	1	-	1	-	-
Liczba sporządzonych Niebieskich Kart	7	12	9	10	5

Źródło: Powiatowa Komenda Policji w Sierpcu

3.2.7. Przestępczość

Na przestrzeni lat 2008 – 2012 na terenie Gminy Szczutowo zarówno ogólna liczba przestępstw, jak i liczba przestępstw w poszczególnych kategoriach zmieniała się. W porównaniu do roku 2008, w 2012 roku:

- liczba przestępstw była ponad dwukrotnie wyższa,
- liczba kradzieży cudzej nieznacznie wzrosła z 8 do 9 kradzieży,
- liczba kradzieży z włamaniem była prawie czterokrotnie wyższa - w 2012 roku ich liczba wyniosła 11.

Tabela 27. Przestępstwa na terenie Gminy Szczutowo

Wyszczególnienie	2008	2009	2010	2011	2012
Liczba przestępstw, w tym:	61	84	106	99	125
- kradzież rzeczy obcej	8	6	14	15	9
- kradzież z włamaniem	3	6	6	8	11
- bójki i pobicia	-	3	1	1	-
- uszczerbek na zdrowiu	3	-	1	2	3

Źródło: Dane GOPS w Szczutowie

3.2.8. Osoby starsze

Starość i starzenie się – to pojęcia, które nie zostały jeszcze jednoznacznie zdefiniowane, zarówno przez nauki biologiczne jak i społeczne. Pierwsze z tych pojęć traktowane jest jako zjawisko, faza życiowa, drugie natomiast jest procesem. Za podstawowe cechy starości uważa się: znaczny spadek zdolności adaptacyjnych człowieka w wymiarze biologicznym, psychospołecznym, postępujące ograniczenie samodzielności życiowej, stopniowe nasilenie się zależności od otoczenia.

Najważniejszymi problemami osób starszych są: samotność, choroba, inwalidztwo, życie w ubóstwie i poczucie nieprzydatności. Wszechobecny „kult młodości” prowadzi do marginalizacji osób starszych jako zbiorowości i stopniowego eliminowania ich z aktywnego życia zawodowego i społecznego.

Według danych epidemiologicznych, ok. 95% Polaków starzeje się w sposób niefizjologiczny, wraz z wiekiem pojawia się niedołężność, niedowidzenie, głuchota, otępienie, niesprawność ruchowa.

Światowa Organizacja Zdrowia (WHO) za początek starości uznaje 60 rok życia. Wyróżnia trzy zasadnicze etapy starości:

- 60 – 75 r. ż. – wiek podeszły (tzw. wczesna starość);
- 75 – 90 r. ż. – wiek starczy (tzw. późna starość);

- 90 r. ż. i powyżej – wiek sędziwy (tzw. długowieczność).

Z danych GUS wynika, że w 2012 roku w Gminie Szczutowo mieszkało 853 osób starszych, z czego większość – około 62,3% stanowiły kobiety. W każdej grupie wiekowej zauważalna jest przewaga kobiet.

Tabela 28. Osoby starsze na terenie Gminy Szczutowo w 2012 r.

Grupa wiekowa	ogółem	mężczyźni	kobiety
60-64	202	99	103
65-69	145	53	92
70-74	171	62	109
75-79	147	62	85
80-84	118	32	86
85 i więcej	70	14	56
ogółem	853	322	531

Źródło: Dane GUS

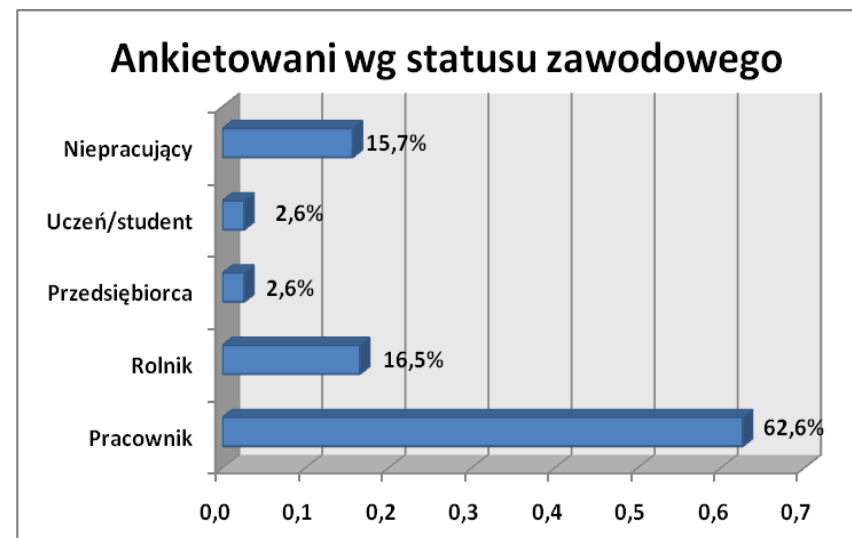
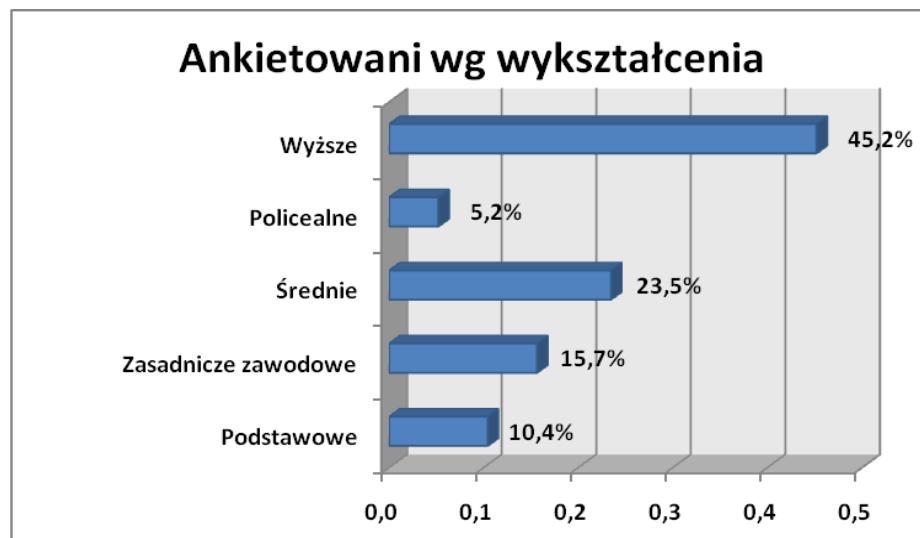
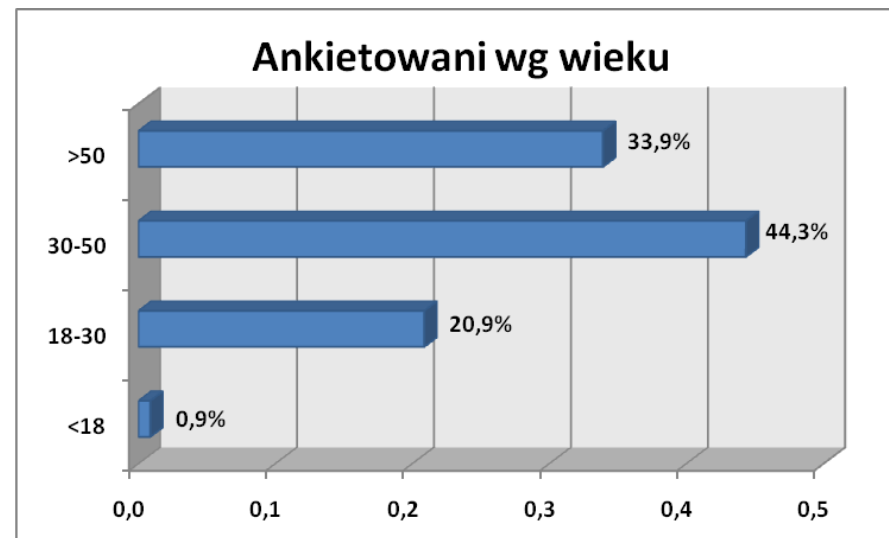
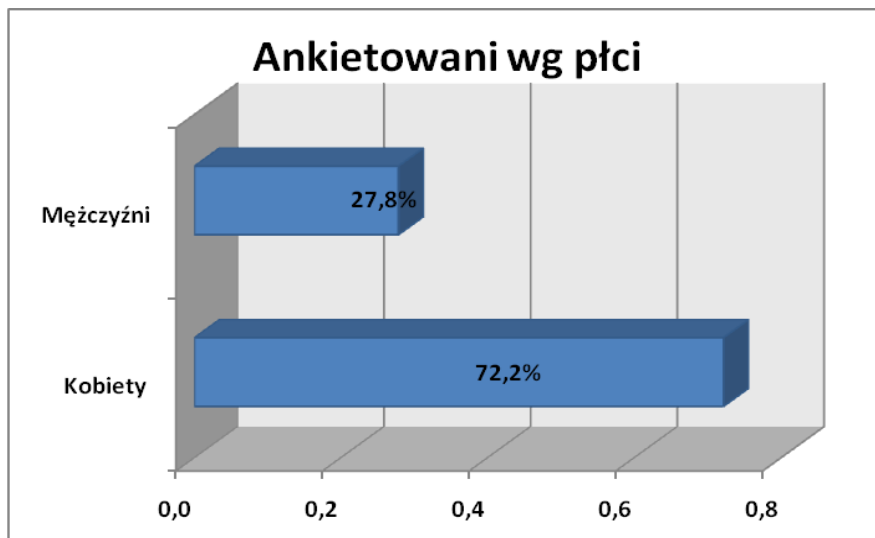
Największym problemem osób starszych dotyczącym całego kraju, również Gminy Szczutowo są problemy zdrowotne, niedołączność, otępienie, problemy ruchowe, a także osamotnienie i odizolowanie społeczne.

3.3. Wyniki badania ankietowego

W czwartym kwartale 2013 r. przeprowadzono ankietę wśród mieszkańców Gminy Szczutowo w celu zdiagnozowania sytuacji społecznej Gminy.

Ankieta składała się z 16 pytań zamkniętych i półotwartych dotyczących strefy społecznej oraz z pytania otwartego, w którym poproszono ankietowanych o wskazanie konkretnych propozycji działań w celu przeciwdziałania negatywnym zjawiskom na terenie gminy w następujących obszarach: wsparcie ubogich, poprawa sytuacji niepełnosprawnych, poprawa dostępu do służby zdrowia, działania na rzecz osób starszych, bezpieczeństwo.

Udział w ankiecie wzięło 115 osób. Charakterystykę osób ankietowanych przedstawiono poniżej, natomiast wyniki ankiety dotyczące pytań otwartych i zamkniętych stanowią **Załącznik 1** do niniejszej Strategii.



Źródło: Opracowanie własne na podstawie ankiet

3.4. Analiza SWOT

Analiza SWOT jest jedną z najprostszych i najczęściej stosowanych technik analitycznych. Skrót SWOT pochodzi od czterech angielskich słów: **S**trengths (silne strony), **W**eaknesses (słabe strony), **O**pportunities (szanse), **T**hreats (zagrożenia).

Powyższe pojęcia należy rozumieć następująco:

- **SZANSE** - to zewnętrzne zjawiska i tendencje występujące w otoczeniu, które odpowiednio wykorzystane będą impulsem rozwoju oraz osłabiają występujące negatywne zjawiska.
- **ZAGROŻENIA** - to wszystkie zewnętrzne zjawiska postrzegane jako bariery dla rozwoju gminy, utrudnienia, dodatkowe koszty działania. Istnienie zagrożeń musi być brane pod uwagę przy planowaniu podejmowanych działań.
- **MOCNE STRONY** - to walory wynikające z uwarunkowań wewnętrznych gminy, które w pozytywny sposób wyróżniają ją spośród innych. Mocne strony mogą być zarówno obiektywnie dane przez naturę (np. liczba osób w wieku produkcyjnym) jak i być zasługą lokalnej społeczności (np. wysoki poziom mobilności i przedsiębiorczości).
- **SŁABE STRONY** - to konsekwencja ograniczeń zasobów i niedostatecznego ukształtowania uwarunkowań wewnętrznych. Mogą one dotyczyć całej gminy, jak i jej części. Mogą dotyczyć wszystkich aspektów funkcjonowania gminy, bądź jej poszczególnych elementów.

Właściwe zdiagnozowanie poszczególnych czynników pozwoli na osiągnięcie celów, którym służy analiza SWOT. Celem tym jest:

- unikanie zagrożeń,
- wykorzystywanie szans,
- wzmacnianie słabych stron,
- opieranie się na mocnych stronach.

Poniżej przedstawiono dwie tabele analizy SWOT. W jednej prezentowane są mocne i słabe strony Gminy Szczutowo, w drugiej zaś szanse i zagrożenia. Z uwagi na materię opracowywanego dokumentu z zakresu polityki społecznej zagadnienia ujęte w tabelach ograniczono do sfer mających wpływ na politykę społeczną.

Tabela 29. Analiza SWOT

MOCNE STRONY	SŁABE STRONY
<ul style="list-style-type: none"> • zapewniony dostęp do podstawowej służby zdrowia; • dobrze funkcjonujący system oświaty; • rozwój przedsiębiorczości na terenie Gminy; • działalność stowarzyszeń i organizacji pozarządowych udzielających w zakresie pomocy społecznej; • dobra współpraca GOPS z organizacjami pozarządowymi w zakresie pomocy społecznej; • kompetentne i sprawne działanie Gminnego Ośrodka Pomocy Społecznej w Szczutowie; • realizacja programów wsparcia w zakresie przeciwdziałania wykluczeniu społecznemu; • nie występowanie zjawiska bezdomności mieszkańców Gminy; • funkcjonowanie Domu Pomocy Społecznej i Powiatowego Domu Dzieci; • funkcjonowanie Gminnej Komisji Rozwiązywania Problemów Alkoholowych, grypy AA „Magdalena”; • zmniejszenie zjawiska uzależnienia alkoholowego; • zmniejszenie liczby ofiar przemocy w rodzinie oraz liczby interwencji domowych; 	<ul style="list-style-type: none"> • brak ośrodka kultury i sportu w Gminie, który zapewniałby mieszkańcom dostęp do kultury; • niepokojąco wysokie wskaźniki bezrobocia na terenie Gminy, zwłaszcza w grupie osób młodych; • wzrost bezrobocia na terenie Gminy; • wysoki odsetek osób dotkniętych ubóstwem; • niski poziom wykształcenia mieszkańców, zwłaszcza osób bezrobotnych; • brak faktycznych danych na temat osób uzależnionych od narkotyków; • wzrost poziomu przestępczości;

Szanse	Zagrożenia
<ul style="list-style-type: none"> • korzystne połączenia komunikacyjne i bliskość miasta powiatowego Sierpc, co umożliwi korzystanie z usług oferowanych w mieście; • rosnący poziom wykształcenia mieszkańców Gminy; • wyhamowanie negatywnych trendów dotyczących migracji oraz wzrost liczby urodzeń spowodowanych prorodziną polityką państwa; • dotacje z Unii Europejskiej przyznawane w ramach funduszy pomocowych; • utrzymanie się pozytywnych trendów dotyczących podnoszenia poziomu wykształcenia wśród mieszkańców; • efekty realizowanych w skali krajowej, wojewódzkiej i powiatowej programów w zakresie polityki społecznej, koordynacja tych działań. 	<ul style="list-style-type: none"> • zmniejszenie się liczby mieszkańców Gminy w ostatnich 3 latach; • negatywne trendy demograficzne (w tym starzenie się społeczeństwa); • ujemne saldo migracji na terenie Gminy; • konkurencja pomiędzy gminami w zabieganiu o środki pomocowe oraz lokalizację inwestycji; • odpływ najbardziej przedsiębiorczych i wykształconych osób z terenu gminy; • utrudnienia organizacyjne w dostępie do środków pomocowych UE, brak wystarczających środków na „wkład własny”; • dalsze pogarszanie opłacalności produkcji rolnej i ubożenie mieszkańców; • rozwarstwianie się społeczeństwa, podział na biednych i bogatych; • obniżanie dostępności podstawowych usług zdrowotnych finansowanych w ramach NFZ; • powiększanie się obszarów patologii społecznych, pojawianie się nowych

	zagrożeń (narkomania); <ul style="list-style-type: none">• bierność i pasywność osób objętych pomocą społeczną, nasilanie się postaw roszczeniowych.
--	--

Źródło: Opracowanie własne

Jak wynika z tabeli analizy SWOT, wiele zagrożeń dla rozwoju Gminy Szczutowo dotyczy szeroko rozumianej polityki społecznej. Zjawiska takie jak bezrobocie i ubóstwo z jednej strony są wynikiem określonych procesów społeczno-gospodarczych, z drugiej zaś same potrafią generować nowe problemy w postaci uzależnień czy przemocy w rodzinie. Ich rozwiązanie wymaga kompleksowego podejścia do zastanej rzeczywistości, ze szczególnym uwzględnieniem osób, które zagrożone są wykluczeniem społecznym. Jak pokazują dotychczasowe doświadczenia łatwo stać się beneficjentem systemu pomocy społecznej, o wiele trudniej jednak powrócić na drogę samodzielności i odpowiedzialności za byt własny i losy rodziny. Dlatego też w proponowanych działaniach położono duży nacisk na profilaktykę, działania edukacyjne i terapeutyczne.

4. Prognoza zmian w zakresie objętym strategią

Prognoza zawiera informacje o potrzebach, problemach i zasobach danej społeczności lokalnej, które:

- wynikają z analizy danych opisujących stan społeczności lokalnej w ostatnich latach (z diagnozy sytuacji społecznej),
- uwzględniają tendencje rozwojowe właściwe dla danego kraju, regionu oraz owej społeczności,
- dotyczą okresu, w jakim będzie realizowana strategia, czyli lat 2014-2020.

4.1. Prognoza demograficzna¹

PROGNOZA PRZYROSTU NATURALNEGO

Na podstawie *Prognozy dla terenów wiejskich powiatu sierpeckiego na lata 2011-2035* opracowanej przez GUS prognozuje się, że w latach 2014-2020 liczba urodzeń żywych będzie się zmniejszała, natomiast liczba zgonów zmniejszy się marginalnie. Tym samym, przyrost naturalny na terenie Gminy będzie mały, co będzie jedną z przyczyn spadku liczby ludności na terenie Gminy Szczutowo w kolejnych latach.

¹ Prognoza demograficzna została opracowana w oparciu o *Prognozę dla powiatów i miast na prawie powiatu oraz podregionów na lata 2011-2035* opracowaną przez GUS.

Tabela 30. Prognoza przyrostu naturalnego w Gminie Szczutowo do 2020 roku

Lata	urodzenia	zgony	przyrost naturalny
2014	49	39	10
2015	48	39	9
2016	47	39	9
2017	46	39	8
2018	45	38	7
2019	44	38	6
2020	42	38	5

Źródło: Opracowanie własne na podstawie Prognozy dla powiatów i miast na prawie powiatu oraz podregionów na lata 2011 – 2035 opracowanej przez GUS

PROGNOZA SALDA MIGRACJI

Zgodnie z prognozą do 2020 roku, saldo migracji wewnętrznych na pobyt stały w Gminie Szczutowo będzie przyjmowało wartości ujemne, co oznacza przewagę liczby osób wyprowadzających się z Gminy nad liczbą osób osiedlających się na jej terenie. Ujemne saldo migracji będzie jedną z przyczyn spadku liczby ludności na terenie Gminy.

Tabela 31. Prognoza salda migracji w Gminie Szczutowo do 2020 roku

Lata	napływ	odpływ	saldo migracji
2014	36	53	-17
2015	36	53	-17
2016	35	52	-18
2017	33	51	-18
2018	31	48	-17
2019	29	46	-17
2020	28	46	-17

Źródło: Opracowanie własne na podstawie Prognozy dla powiatów i miast na prawie powiatu oraz podregionów na lata 2011 – 2035 opracowanej przez GUS

PROGNOZA LUDNOŚCI

Na podstawie prognozy przyrostu naturalnego i salda migracji, przyjęto prognozę liczby mieszkańców Gminy Szczutowo w perspektywie do 2020 roku. Analizując dane zawarte w tabeli 32 można zauważyć, że nastąpi systematyczny spadek liczby mieszkańców Gminy. Czynnikiem powodującymi takie zmiany są:

- starzenie się społeczeństwa na terenie Gminy, co z oczywistych względów nie będzie wpływać korzystnie na liczbę urodzeń oraz przyrost naturalny,
- malejący przyrost naturalny,
- utrzymujące się ujemne saldo migracji wewnętrznych.

Tabela 32. Prognoza liczby ludności Gminy Szczutowo

Lata	Przyrost naturalny	Migracje	Prognoza dla Gminy Szczutowo
2014	10	-17	4 415
2015	9	-17	4 407
2016	9	-18	4 398
2017	8	-18	4 388
2018	7	-17	4 378
2019	6	-17	4 366
2020	5	-17	4 353

Źródło: Opracowanie własne na podstawie Prognozy dla powiatów i miast na prawie powiatu oraz podregionów na lata 2011 – 2035 opracowanej przez GUS

PROGNOZA WIEKOWA MIESZKAŃCÓW

Struktura ludności według wieku będzie ulegać dynamicznym zmianom, praktycznie w całym prognozowanym okresie. Zmiany te są przede wszystkim konsekwencją demograficznego „falowania”, tj. pojawiania się na przemian wyżów i niżów demograficznych, których efekty nakładają się na siebie z różną siłą w różnych okresach, powodując bardziej widoczne zmiany w procesach dzietności i umieralności, natomiast w mniejszym stopniu oddziałują na tę strukturę zmiany w rozmiarach migracji zagranicznych definitywnych, czyli migracji na pobyt stały, a szczególnie emigracji.

Tabela 33. Prognoza struktury wiekowej mieszkańców Gminy Szczutowo do 2020 roku

Grupa wiekowa	2014	2015	2016	2017	2018	2019	2020
Prognoza ludności wg wieku							
0-4 lata	252	251	250	247	245	241	236
5-9 lat	229	233	237	239	239	239	239
10-14 lat	250	238	230	226	227	231	235
15-19 lat	316	304	289	275	264	249	236
20-24 lata	373	361	346	333	315	300	289
25-29 lat	334	333	338	337	339	336	326
30-34 lata	290	298	304	308	301	298	297
35-39 lat	270	272	270	272	283	283	290
40-44 lata	279	272	275	273	269	276	278
45-49 lat	305	302	295	292	285	281	274
50-54 lata	314	314	315	310	312	308	306
55-59 lat	293	303	304	310	311	311	310
60-64 lata	237	244	255	261	270	284	294

65-69 lat	188	204	211	222	226	225	232
70-74 lata	145	135	139	143	156	174	189
75-79 lat	143	149	146	143	136	126	117
80-84 lata	109	103	100	101	102	105	109
Powyżej 85	87	92	96	97	99	98	97
Razem	4 415	4 407	4 398	4 388	4 378	4 366	4 353
Prognoza ludności wg ekonomicznych grup wieku							
Ludność w wieku przedprodukcyjnym	731	722	717	712	711	711	710
Ludność w wieku produkcyjnym	2 775	2 759	2 735	2 709	2 678	2 643	2 606
Ludność w wieku poprodukcyjnym	909	926	946	967	988	1 012	1 038

Źródło: Opracowanie własne na podstawie Prognozy dla powiatów i miast na prawie powiatu oraz podregionów na lata 2011 – 2035 opracowanej przez GUS

Analizując dane zawarte w tabeli 33 należy zauważyć, że w latach 2014-2020 będzie obserwowane zmniejszanie się liczby ludności w wieku przedprodukcyjnym i systematyczne zmniejszanie się liczby ludności w wieku produkcyjnym, co będzie skutkowało wzrostem ludności w wieku poprodukcyjnym. Zmniejszenie liczby ludności w wieku przedprodukcyjnym będzie wywołane przede wszystkim malejącym przyrostem naturalnym. Malejąca liczba dzieci będzie prowadziła do zmniejszenia liczby osób w wieku produkcyjnym i zamykania istniejących placówek oświatowych, których utrzymanie w obecnej liczbie będzie ekonomicznie nieopłacalne. Następstwem wspomnianych zmian będzie gwałtowne starzenie się społeczeństwa, co w konsekwencji wpłynie na zmniejszenie zasobów pracy i pogarszanie się podaży siły roboczej na lokalnym rynku pracy. Skutkiem tych zmian może być w przyszłości wzrost kosztów opieki zdrowotnej i opieki nad ludźmi starszymi związanych z upowszechnianiem się m.in. takich chorób jak cukrzyca, czy choroby nowotworowe. Jednocześnie starzenie się społeczeństwa będzie bodźcem do stworzenia systemowych rozwiązań sprzyjających wzrostowi aktywności zawodowej i fizycznej dla osób w wieku poprodukcyjnym.

PROGNOZA WYKSZTAŁCENIA MIESZKAŃCÓW

Jednym z ważniejszych czynników określających rozwój społeczeństwa jest stały wzrost poziomu wykształcenia. W ciągu dziewięciu lat dzielących spisy powszechne ludności obserwuje się dynamiczne zmiany, które wpłynęły w sposób znaczący na zmianę struktury ludności według poziomu wykształcenia.

Obserwowane trendy dążenia dużych grup ludności do podwyższania i uzupełniania wykształcenia pozwalają sądzić, że dane dotyczące wykształcenia z roku na rok będą ulegały znaczącej poprawie. Dotyczy to jednak głównie osób z wykształceniem średnim,

które uzyskują wykształcenie wyższe. Opisane tendencje dotyczące kształcenia dorosłych nie dotyczą niestety osób starszych z wykształceniem podstawowym.

4.2. Prognoza problemów społecznych²

BEZROBOCIE

Zgodnie z raportem NBP nt. inflacji, stopa bezrobocia w 2014 odnotuje wzrost do 12,1% i do 12,4% w roku 2015. Również dane z urzędów pracy wskazują na dalszy wzrost stopy bezrobocia w kolejnych miesiącach (po uwzględnieniu czynników sezonowych).

W związku z tym prognozuje się, że również na terenie Gminy Szczutowo stopa bezrobocia będzie wzrastała w kolejnych latach. Przyczyną wzrostu bezrobocia będzie spadek liczby podmiotów gospodarczych na terenie Gminy, a tym samym spadek liczby osób pracujących.

NIEPEŁNOSPRAWNOŚĆ

Biorąc pod uwagę prognozy liczny ludności na terenie Gminy Szczutowo wynika, że liczba osób w wieku przedprodukcyjnym będzie się zmniejszała, to nie przewiduje się wzrostu osób niepełnosprawnych na tym terenie. Jednakże analizując dotychczasowe dane dotyczące liczby osób niepełnosprawnych objętych pomocą GOPS w Szczutowie należy zakładać, że na terenie Gminy może utrzymać się niewielka tendencja wzrostowa liczby osób niepełnosprawnych, która może wynikać z migracji nowych mieszkańców borykających się z niepełnosprawnością na teren Gminy Szczutowo.

UZALEŻNIENIA

Spożycie alkoholu stopniowo staje się sposobem na złagodzenie psychicznego cierpienia odczuwanego przez daną osobę, a tym samym dominującym środkiem na pokonanie codziennych przeciwności i problemów.

Jedną z głównych przyczyn uzależnień są problemy materialne będące konsekwencją bezrobocia. W związku z tym, że na terenie Gminy Szczutowo prognozuje się wzrost poziomu bezrobocia, to należy również prognozować niewielki wzrost uzależnień (zwłaszcza od alkoholu) z tym związanych.

UBÓSTWO

Podstawowym powodem ubóstwa jest bezrobocie. W związku z tym, że na terenie Gminy Szczutowo prognozuje się w kolejnych latach wzrost bezrobocia, to należy również zakładać

² Prognoza problemów społecznych została sporządzona przy założeniu, że nie uwzględnia ona potencjalnych działań organizacji i instytucji publicznych działających w zakresie pomocy społecznej (w tym działań GOPS w Szczutowie), które będą miały na celu przeciwdziałanie i niwelowanie istniejących problemów społecznych.

spadek dochodów własnych gospodarstw domowych, a tym samym spadek ich zamożności i wzrost ubóstwa.

PRZEMOC W RODZINIE

Do jednych z najczęstszych przyczyn przemocy w rodzinie zaraz po braku umiejętności panowania nad gniewem i złością, zalicza się uzależnienie od alkoholu. W związku z tym, że w kolejnych latach problem uzależnienia alkoholowego na terenie Gminy Szczutowo prawdopodobnie będzie się pogłębiał bez podjęcia odpowiednich działań profilaktycznych, to należy zakładać, że istnieje prawdopodobieństwo nasilenia się również zjawiska przemocy w rodzinie.

BEZDOMNOŚĆ

Nie prognozuje się, aby na terenie Gminy wystąpiło zjawisko bezdomności.

PRZESTĘPCZOŚĆ

Prognozowany wzrost poziomu bezrobocia oraz wzrost uzależnień mogą być powodem do zwiększania się liczby przestępstw na terenie Gminy Szczutowo. Oznacza to, że obecna tendencja wzrostowa dotycząca przestępczości na terenie Gminy się utrzyma.

Bezrobocie może doprowadzić do wzrostu liczby przestępstw w zakresie włamań i drobnych kradzieży. Z kolei uzależnienia od środków odurzających (tj. alkohol) mogą być główną przyczyną bójek i rozbojów.

OSOBY STARSZE

Jednym z głównych problemów demograficznych w Polsce jest zjawisko starzenia się społeczeństwa oraz stały wzrost liczby osób w wieku emerytalnym. Według przewidywań GUS liczba osób w wieku emerytalnym wzrośnie z niemal 6,5 mln w 2010 r. do co najmniej 9,6 mln w roku 2035, co stanowić będzie 26,7% całej populacji kraju.

Zgodnie z prognozami ludności na terenie Gminy Szczutowo wynika, że przewiduje się wzrost ludności w wieku poprodukcyjnym. Tym samym należy zakładać, że w kolejnych latach nasili się zjawisko problemów społecznych dotyczących tej grupy społecznej. Do problemów tych należą przede wszystkim:

- samotność,
- choroby,
- inwalidztwo,
- życie w ubóstwie,
- poczucie nieprzydatności,

- uzależnienie funkcjonalne, które pogłębia brak – w dostatecznej ilości i odpowiednich rodzajów – sprzętu ortopedycznego i rehabilitacyjnego.

Tabela 34. Prognoza ludności w wieku poprodukcyjnym na terenie Gminy Szczutowo

Grupa wiekowa	2014	2015	2016	2017	2018	2019	2020
60-64 lata	237	244	255	261	270	284	294
65-69 lat	188	204	211	222	226	225	232
70-74 lata	145	135	139	143	156	174	189
75-79 lat	143	149	146	143	136	126	117
80-84 lata	109	103	100	101	102	105	109
Powyżej 85	87	92	96	97	99	98	97
Razem	909	926	946	967	988	1 012	1 038

Źródło: Opracowanie własne na podstawie Prognozy dla powiatów i miast na prawie powiatu oraz podregionów na lata 2011 – 2035 opracowanej przez GUS

Tabela 35. Prognoza problemów społecznych na terenie Gminy Szczutowo

Problem społeczny	Prognozowane zmiany w stosunku do stanu aktualnego
Bezrobocie	Wzrost
Niepelnosprawność	Wzrost
Uzależnienie od alkoholu	Wzrost
Uzależnienie od narkotyków	Wzrost
Ubóstwo	Wzrost
Przemoc w rodzinie	Wzrost
Przestępczość	Wzrost
Problemy osób starszych	Wzrost

Źródło: Opracowanie własne

4.3. Prognoza zmian

W rezultacie podjętych działań ujętych w „Strategii Rozwiązywania Problemów Społecznych Gminy Szczutowo na lata 2014-2020” przewiduje się wzrost zaufania mieszkańców do instytucji pomocowych, wzrost aktywności społeczno-gospodarczej mieszkańców Gminy Szczutowo oraz zmniejszenia zasięgu występujących na jej terenie problemów społecznych. Strategia przewiduje m.in. zwiększenie szans osób bezrobotnych na znalezienie zatrudnienia poprzez odpowiednie dostosowanie ich kwalifikacji do wymagań rynku pracy, zwiększenie więzi rodzinnych, spadek dysfunkcji rodziny wynikającej z uzależnień i przemocy w rodzinie oraz poprawę opieki zdrowotnej dla osób starszych i niepełnosprawnych.

Prognozuje się, że założenia niniejszej *Strategii* (...) zaktywizują i zachęcą mieszkańców do udziału we wspólnym rozwiązywaniu pojawiających się problemów. Wdrożenie działań spowoduje:

- poprawę bezpieczeństwa socjalnego obywateli,
- zmniejszenie ryzyka wykluczenia społecznego wśród części mieszkańców,
- poprawę warunków ich życia,
- zwiększenie liczby miejsc na lokalnym rynku pracy,
- wzmocnienie kompetencji i potencjału osób, które ubiegają się o zatrudnienie,
- poprawę stanu zdrowia, w tym szczególnie osób starszych i niepełnosprawnych,
- zmniejszenie dysproporcji w dostępie do usług społecznych przez osoby niepełnosprawne,
- zmniejszenia zjawiska przemocy w rodzinie,
- zmniejszenie liczby osób dotkniętych uzależnieniem od alkoholu.

Wprowadzone zmiany zostaną osiągnięte poprzez współpracę wszystkich osób, stowarzyszeń oraz instytucji i organizacji pozarządowych działających dla dobra mieszkańców Gminy Szczutowo w zakresie pomocy społecznej. W ramach tej współpracy realizowane będą liczne programy pomocowe skierowane do konkretnych grup dotkniętych problemami społecznymi.

5. Cele strategiczne projektowanych zmian

Przeprowadzona diagnoza społeczna w zakresie problemów społecznych, a także prognoza zmian w zakresie objętym strategią, pozwoliły na określenie **celu głównego** niniejszej Strategii, którym jest:

**„POPRAWA JAKOŚCI I WARUNKÓW ŻYCIA MIESZKAŃCÓW GMINY SZCZUTOWO ZAGROŻONYCH
Z RÓŻNYCH PRZYCZYŃ WYKLUCZENIEM SPOŁECZNYM.”**

Tak sformułowany cel główny obejmuje wszystkie obszary problemowe niniejszej Strategii i adresowany jest do wszystkich obecnych jak i potencjalnych mieszkańców Gminy Szczutowo, których warunki i poziom życia odbiegają od przeciętnego.

W oparciu o dokonaną analizę SWOT, dotychczasowe doświadczenia pracowników GOPS w Szczutowie oraz rzeczywiste potrzeby społeczne, wytypowano 5 **priorytetowych obszarów wsparcia**:

- I. **Osoby bezrobotne.**
- II. **Osoby zagrożone ubóstwem i wykluczeniem społecznym.**
- III. **Osoby niepełnosprawne.**
- IV. **Osoby uzależnione od alkoholu i narkotyków.**
- V. **Osoby starsze i chore.**

Dla każdego z ww. obszarów wyznaczono **cele strategiczne**, które ułatwią realizację celu głównego.

Cel strategiczny 1. Łagodzenie skutków bezrobocia na terenie Gminy Szczutowo.

Cel strategiczny 2. Zapobieganie wykluczeniu społecznemu rodzin z terenu Gminy Szczutowo dotkniętych ubóstwem.

Cel strategiczny 3. Poprawa warunków społecznego funkcjonowania osób niepełnosprawnych w społeczności lokalnej.

Cel strategiczny 4. Zahamowanie zjawiska uzależnienia od alkoholu i narkotyków oraz łagodzenie jego skutków.

Cel strategiczny 5. Zapewnienie wsparcia dla osób starszych i ich aktywizacja.

6. Kierunki niezbędnych działań

Aby móc skutecznie realizować Strategię, konieczne jest wskazanie niezbędnych działań w ramach zdefiniowanych celów strategicznych. Działania te zostały zapisane w postaci celów operacyjnych.

Tabela 36. Kierunki niezbędnych działań

Cel strategiczny	Cele operacyjne – kierunki niezbędnych działań
<p><u>Cel strategiczny 1.</u> Łagodzenie skutków bezrobocia na terenie Gminy Szczutowo.</p>	<p>1.1. Organizowanie projektów na rzecz przeciwdziałania bezrobociu (m.in. szkoleń dla bezrobotnych, przekwalifikowania, pomoc w otwieraniu własnej działalności gospodarczej).</p> <p>1.2. Organizowanie wspólnie z PUP w Sierpcu zatrudnienia dla osób długotrwale bezrobotnych w ramach prac społecznie użytecznych.</p> <p>1.3. Organizowanie prac interwencyjnych i robót publicznych.</p> <p>1.4. Wspieranie bezrobotnych w poszukiwaniu pracy.</p>
<p><u>Cel strategiczny 2.</u> Zapobieganie wykluczeniu społecznemu rodzin z terenu Gminy Szczutowo dotkniętych ubóstwem.</p>	<p>2.1. Udzielanie pomocy materialnej rodzinom ubogim.</p> <p>2.2. Zatrudnienie asystenta rodziny w rodzinach z dysfunkcjami opiekuńczo-wychowawczymi.</p> <p>2.3. Wspieranie osób zagrożonych wykluczeniem społecznym w nabywaniu nowych kwalifikacji, kompetencji zawodowych i społecznych.</p> <p>2.4. Włączenie osób zagrożonych wykluczeniem społecznym do aktywnych form wsparcia prowadzonych przez GOPS w Szczutowie.</p>

<p>Cel strategiczny 3. Poprawa warunków społecznego funkcjonowania osób niepełnosprawnych w społeczności lokalnej.</p>	<p>3.1. Zapewnienie wsparcia psychologicznego i społecznego osobom niepełnosprawnym, w tym z zaburzeniami psychicznymi. 3.2. Likwidacja barier architektonicznych w budynkach użyteczności publicznej. 3.3. Aktywizacja zawodowa osób niepełnosprawnych. 3.4. Udzielenie wsparcia finansowego rodzinom z niepełnosprawną osobą. 3.5. Zapewnienie dostępu do rehabilitacji. 3.6. Zapewnienie aktywnego udziału osobom niepełnosprawnym w życiu kulturalno-społecznym Gminy.</p>
<p>Cel strategiczny 4. Zahamowanie zjawiska uzależnienia od alkoholu i narkotyków oraz łagodzenie jego skutków.</p>	<p>4.1. Zapewnienie dzieciom ochrony przed skutkami alkoholizmu rodziców. 4.2. Prowadzenie działań profilaktycznych z zakresu uzależnienia od alkoholu i narkotyków. 4.3. Zapewnienie dostępu do specjalistycznej pomocy terapeutycznej dla osób uzależnionych od alkoholu i narkotyków. 4.4. Prowadzenie punktu konsultacyjnego dla osób uzależnionych od alkoholu i narkotyków oraz rodzin, w których istnieje problem alkoholizmu lub narkomanii jednego z członków. 4.5. Wspieranie działalności instytucji i stowarzyszeń prowadzonej w zakresie rozwiązywania problemu alkoholizmu i narkomanii.</p>
<p>Cel strategiczny 5. Zapewnienie wsparcia dla osób starszych i ich aktywizacja.</p>	<p>5.1. Rozwój środowiskowych form opieki dla osób starszych. 5.2. Zwiększenie udziału osób starszych w rekreacji, kulturze i wypoczynku. 5.3. Dostosowanie systemu opieki zdrowotnej do potrzeb osób starszych. 5.4. Rozwój wolontariatu na rzecz pomocy seniorom.</p>

7. Sposób realizacji strategii oraz jej ramy finansowe

Sposób realizacji Strategii

Realizacja postanowień Strategii Rozwiązywania Problemów Społecznych jest obowiązkiem władzy wykonawczej gminy, a więc Wójta Gminy Szczutowo. Dysponuje on niezbędnym w tym celu aparatem wykonawczym. We wprowadzaniu w życie poszczególnych celów czynnie uczestniczyć będą przede wszystkim pracownicy Gminnego Ośrodka Pomocy Społecznej w Szczutowie, którzy realizują zadania własne Gminy właśnie w zakresie pomocy społecznej.

Ponadto, w realizacji strategii można oczekiwać wsparcia i pomocy niżej wymienionych instytucji:

- Powiatowego Centrum Pomocy Rodzinie;
- Powiatowego Zespołu ds. Orzekania o Niepełnosprawności przy PCPR;
- Powiatowego Urzędu Pracy;
- Gminnej Komisji Rozwiązywania Problemów Alkoholowych;

- Komendy Powiatowej Policji,
- szkół z terenu Gminy Szczutowo.

Niniejsza Strategia będzie również wdrażana poprzez realizację gminnych programów i projektów realizowanych przez ww. podmioty i instytucje współdziałające na poziomie gminy. Do najważniejszych programów i narzędzi służących wdrożeniu Strategii należy zaliczyć:

- kontrakt socjalny,
- program aktywności lokalnej,
- gminny program przeciwdziałania przemocy w rodzinie oraz ochrony ofiar przemocy w rodzinie,
- gminny program profilaktyki i rozwiązywania problemów alkoholowych oraz przeciwdziałania narkomanii,
- gminny program wspierania rodziny,
- programy zdrowotne,
- programy i projekty związane z przeciwdziałaniem bezrobociu i aktywizacją zawodową mieszkańców, współfinansowane ze środków Unii Europejskiej w ramach Europejskiego Funduszu Społecznego.

Działania określone w niniejszej Strategii mogą być realizowane na różnych poziomach - począwszy od samodzielnej realizacji działania przez GOPS lub inne podmioty, poprzez współpracę partnerską, aż po zlecenie realizacji zadań publicznych podmiotom zewnętrznym w trybie określonym przepisami prawa.

Programy i projekty muszą być zbieżne z założeniami strategii oraz tak zaplanowane, aby wpisywały się w strukturę celu głównego strategii lub celów szczegółowych, zaś efekty realizacji programu lub projektu wpływały na osiągnięcie celu głównego strategii.

Ramy finansowe Strategii

Jednym z warunków realizacji celów zawartych w każdej strategii jest jej finansowanie. Zakłada się, że ramy finansowe „*Strategii Rozwiązywania Problemów Społecznych Gminy Szczutowo*” obejmują lata 2014-2020, gdyż w tym okresie będą realizowane w sposób ciągły zdefiniowane cele strategiczne i operacyjne.

Przewiduje się, że realizacja proponowanych celów i działań nastąpi przy wykorzystaniu następujących źródeł finansowania:

- środki własne pochodzące z budżetu gminy;
- środki przekazane gminie z budżetu państwa (dotacje);
- środki funduszy krajowych (PFRON);

- projekty w ramach środków z Ministerstwa Pracy i Polityki Społecznej oraz Unii Europejskiej;
- środki pochodzące z funduszy pomocowych Unii Europejskiej (Europejski Fundusz Rozwoju Regionalnego, Europejski Fundusz Społeczny).

8. Wskaźniki realizacji działań – monitoring strategii

W celu śledzenia postępów w realizacji strategii będzie ona na bieżąco monitorowana. Monitorowanie pozwoli z jednej strony na ocenę oczekiwanych wyników już przyjętych zadań, jak i ewentualne korekty w tych zadaniach. Strategia z założenia jest dokumentem otwartym, natomiast jej materia (rzeczywistość społeczna) podlega ciągłym zmianom. Dlatego też konieczne jest elastyczne reagowanie na pojawiające się problemy i wyzwania. Oceny tej w imieniu Wójta Gminy Szczutowo dokonywać będą pracownicy GOPS w Szczutowie.

Monitoring wskaźników realizacji działań niniejszej strategii zostanie przeprowadzony po roku 2020, czyli po okresie obowiązywania niniejszej strategii.

Monitorowanie umożliwi:

- bieżącą ocenę realizacji programów i zadań oraz osiągnięcia celów,
- prognozowanie ewentualnych zmian warunków realizacji,
- dokonanie bieżących korekt,
- podjęcie działań zabezpieczających i naprawczych,
- informowanie społeczności lokalnej o uzyskanych wynikach.

Tabela 37. Wskaźniki realizacji działań

Cel strategiczny	Cele operacyjne – kierunki niezbędnych działań	Wskaźnik realizacji działania
Cel strategiczny 1. Łagodzenie skutków bezrobocia na terenie Gminy Szczutowo.	1.1. Organizowanie projektów na rzecz przeciwdziałania bezrobociu (m.in. szkoleń dla bezrobotnych, przekwalifikowania, pomoc w otwieraniu własnej działalności gospodarczej).	<ul style="list-style-type: none"> – liczba zorganizowanych projektów, – liczba przeprowadzonych szkoleń dla osób bezrobotnych – liczba przekwalifikowanych osób bezrobotnych, – liczba osób bezrobotnych biorących udział w szkoleniach
	1.2. Organizowanie wspólnie z PUP w Sierpcu zatrudnienia dla osób długotrwale bezrobotnych w ramach prac społecznie użytecznych.	<ul style="list-style-type: none"> – liczba osób bezrobotnych zatrudnionych w ramach prac społecznych
	1.3. Organizowanie prac interwencyjnych i robót publicznych.	<ul style="list-style-type: none"> – liczba osób bezrobotnych zatrudnionych w ramach prac interwencyjnych i robót publicznych
	1.4. Wspieranie bezrobotnych w poszukiwaniu pracy.	<ul style="list-style-type: none"> – liczba osób bezrobotnych, które znalazły zatrudnienie

		– liczba osób bezrobotnych, którym udzielono wsparcia w znalezieniu pracy
Cel strategiczny 2. Zapobieganie wykluczeniu społecznemu rodzin z terenu Gminy Szczutowo dotkniętych ubóstwem.	2.1. Udzielanie pomocy materialnej rodzinom ubogim.	– liczba rodzin ubogich, którym udzielono wsparcia – wysokość udzielonego wsparcia finansowego
	2.2. Zatrudnienie asystenta rodziny w rodzinach z dysfunkcjami opiekuńczo-wychowawczymi.	– liczba rodzin, które skorzystały z pomocy asystenta rodziny
	2.3. Wspieranie osób zagrożonych wykluczeniem społecznym w nabywaniu nowych kwalifikacji, kompetencji zawodowych i społecznych.	– liczba osób objętych wsparciem – liczba osób, które nabyły nowe kwalifikacje i kompetencje zawodowe
	2.4. Włączenie osób zagrożonych wykluczeniem społecznym do aktywnych form wsparcia prowadzonych przez GOPS w Szczutowie.	– liczba osób objętych aktywnymi formami wsparcia
Cel strategiczny 3. Poprawa warunków społecznego funkcjonowania osób niepełnosprawnych w społeczności lokalnej.	3.1. Zapewnienie wsparcia psychologicznego i społecznego osobom niepełnosprawnym, w tym z zaburzeniami psychicznymi.	– liczba osób niepełnosprawnych, którym udzielono wsparcia psychologicznego i społecznego – liczba osób z zaburzeniami psychicznymi, którym udzielono wsparcia psychologicznego i społecznego – liczba udzielonych porad psychologicznych
	3.2. Likwidacja barier architektonicznych w budynkach użyteczności publicznej.	– liczba obiektów użyteczności publicznej, w których zniesiono bariery architektoniczne
	3.3. Aktywizacja zawodowa osób niepełnosprawnych.	– liczba osób niepełnosprawnych uczestniczących w szkoleniach – liczba osób niepełnosprawnych, które uzyskały zatrudnienie w wyniku odbytych szkoleń
	3.4. Udzielenie wsparcia finansowego rodzinom z niepełnosprawną osobą.	– liczba rodzin z osobą niepełnosprawną, którym udzielono wsparcia finansowego – wysokość udzielonego wsparcia finansowego
	3.5. Zapewnienie dostępu do rehabilitacji.	– liczba ofert w zakresie dostępu do rehabilitacji skierowanych do osób niepełnosprawnych przez Gminę
	3.6. Zapewnienie aktywnego udziału osobom niepełnosprawnym w życiu kulturalno-społecznym Gminy.	– liczba osób niepełnosprawnych biorących udział w imprezach kulturalnych na terenie Gminy – liczba imprez kulturalnych, w których udział mogą brać osoby niepełnosprawne
Cel strategiczny 4. Zahamowanie zjawiska uzależnienia od alkoholu i narkotyków oraz łagodzenie jego skutków.	4.1. Zapewnienie dzieciom ochrony przed skutkami alkoholizmu rodziców.	– liczba dzieci, którym udzielono pomocy z powodu alkoholizmu rodziców
	4.2. Prowadzenie działań profilaktycznych z zakresu uzależnienia od alkoholu i narkotyków.	– liczba przeprowadzonych działań profilaktycznych z zakresu uzależnienia alkoholowego i narkotyków – liczba publikacji, materiałów informacyjnych – liczba uczestników przeprowadzonych działań profilaktycznych
	4.3. Zapewnienie dostępu do specjalistycznej pomocy	– liczba osób uzależnionych od alkoholu i narkotyków, które skorzystały ze

	terapeutycznej dla osób uzależnionych od alkoholu i narkotyków.	specjalistycznej pomocy terapeutycznej
	4.4. Prowadzenie punktu konsultacyjnego dla osób uzależnionych od alkoholu i narkotyków oraz rodzin, w których istnieje problem alkoholizmu lub narkomanii jednego z członków.	<ul style="list-style-type: none"> – liczba udzielonych porad – liczba osób uzależnionych od alkoholu i narkotyków, które skorzystały z porad punktu konsultacyjnego – liczba rodzin, w których istnieje problem alkoholizmu i uzależnienia od narkotyków jednego z członków, a którym udzielono porady
	4.5. Wspieranie działalności instytucji i stowarzyszeń prowadzonej w zakresie rozwiązywania problemu alkoholizmu i narkomanii.	<ul style="list-style-type: none"> – liczba instytucji i stowarzyszeń prowadzących działalność w zakresie rozwiązywania problemu alkoholizmu i narkomanii – liczba wspólnie zrealizowanych przedsięwzięć w zakresie zwalczania alkoholizmu i narkomanii – wartość udzielonego wsparcia finansowego
Cel strategiczny 5. Zapewnienie profesjonalnego wsparcia dla osób starszych i ich aktywizacja.	5.1. Rozwój środowiskowych form opieki dla osób starszych.	<ul style="list-style-type: none"> – liczba pielęgniarek środowiskowych – liczba mieszkań chronionych – liczba ośrodków oferujących pomoc osobom starszym
	5.2. Zwiększenie udziału osób starszych w rekreacji, kulturze i wypoczynku.	<ul style="list-style-type: none"> – liczba ofert kulturalnych skierowanych do osób starszych – liczba ofert w zakresie aktywnego wypoczynku skierowana do osób starszych
	5.3. Dostosowanie systemu opieki zdrowotnej do potrzeb osób starszych.	<ul style="list-style-type: none"> – liczba lekarzy udzielających pomocy osobom starszym
	5.4. Rozwój wolontariatu na rzecz pomocy seniorom.	<ul style="list-style-type: none"> – liczba zgłoszonych wolontariuszy – liczba osób starszych, którym udzielono pomocy w ramach wolontariatu

9. Spis tabel

TABELA 1. LICZEBNOŚĆ GMINY SZCZUTOWO Z PODZIAŁEM NA PŁEĆ	6
TABELA 2. STRUKTURA WIEKOWA MIESZKAŃCÓW GMINY SZCZUTOWO W 2012 R.	8
TABELA 3. LICZBA OSÓB W WIEKU PRZEDPRODUKCYJNYM, PRODUKCYJNYM ORAZ POPPRODUKCYJNYM W LATACH 2008-2012	9
TABELA 4. POZIOM WYKSZTAŁCENIA MIESZKAŃCÓW GMINY SZCZUTOWO.....	10
TABELA 5. POZIOM WYKSZTAŁCENIA MIESZKAŃCÓW POWIATU SIERPECKIEGO	10
TABELA 6. MIGRACJE NA POBYT STAŁY GMINNE WG TYPU I KIERUNKU	12
TABELA 7. PRZYROST NATURALNY	12
TABELA 8. URODZENIA ŻYWE I ZGONY.....	13
TABELA 9. PODMIOTY GOSPODARCZE DZIAŁAJĄCE NA TERENIE GMINY SZCZUTOWO W LATACH 2008-2012	13
TABELA 10. PODMIOTY ZATRUDNIAJĄCE LUDZI NA TERENIE GMINY SZCZUTOWO.....	15
TABELA 11. ZASOBY MIESZKANIOWE NA TERENIE GMINY SZCZUTOWO.....	16
TABELA 12. MIESZKANIA WYPOSAŻONE W INSTALACJE TECHNICZNO-SANITARNE [%]	16
TABELA 13. EDUKACJA NA TERENIE GMINY SZCZUTOWIE.....	18
TABELA 14. WSPÓŁCZYNNIK SKOLARYZACJI BRUTTO DLA SZKOLNICTWA PODSTAWOWEGO I GIMNAZJALNEGO	18
TABELA 15. ŚWIADCZENIA SPOŁECZNE W RAMACH ZADAŃ WŁASNYCH GMINY SZCZUTOWO (STAN NA DZIEŃ 31.12.2012 R.).....	22
TABELA 16. ŚWIADCZENIA SPOŁECZNE W RAMACH ZADAŃ ZLECONYCH GMINOM (STAN NA DZIEŃ 31.12.2012 R.)	22
TABELA 17. LICZBA BENEFICJENTÓW POMOCY SPOŁECZNEJ OFEROWANEJ PRZEZ GOPS W SZCZUTOWIE	23
TABELA 18. STRUKTURA BEZROBOCIA NA TERENIE GMINY SZCZUTOWO W LATACH 2008-2012 ...	26
TABELA 19. CHARAKTERYSTYKA OSÓB BEZROBOTNYCH NA TERENIE GMINY SZCZUTOWO.....	27
TABELA 20. BEZROBOCIE W POWIECIE SIERPECKIM W 2012 ROKU	28
TABELA 21. LICZBA OSÓB NIEPEŁNOSPRAWNYCH NA TERENIE GMINY SZCZUTOWO	29
TABELA 22. LICZBA OSÓB NIEPEŁNOSPRAWNYCH OBJĘTYCH POMOCĄ GOPS W SZCZUTOWIE	29
TABELA 23. UZALEŻNIENIA ALKOHOLOWE NA TERENIE GMINY SZCZUTOWO.....	31
TABELA 24. LICZBA OSÓB OBJĘTYCH POMOCĄ GOPS W SZCZUTOWIE Z POWODU ALKOHOLIZMU	31
TABELA 25. LICZBA OSÓB OBJĘTYCH POMOCĄ GOPS W SZCZUTOWIE Z POWODU UBÓSTWA.....	32
TABELA 27. PRZEMOC W RODZINIE W GMINIE SZCZUTOWO	33
TABELA 28. PRZESTĘPSTWA NA TERENIE GMINY SZCZUTOWO	34
TABELA 29. OSOBY STARSZE NA TERENIE GMINY SZCZUTOWO W 2012 R.	35
TABELA 30. ANALIZA SWOT	38
TABELA 30. PROGNOZA PRZYROSTU NATURALNEGO W GMINIE SZCZUTOWO DO 2020 ROKU.....	40
TABELA 31. PROGNOZA SALDA MIGRACJI W GMINIE SZCZUTOWO DO 2020 ROKU	40
TABELA 32. PROGNOZA LICZBY LUDNOŚCI GMINY SZCZUTOWO.....	41
TABELA 33. PROGNOZA STRUKTURY WIEKOWEJ MIESZKAŃCÓW GMINY SZCZUTOWO DO 2020 ROKU.....	41
TABELA 35. PROGNOZA LUDNOŚCI W WIEKU POPPRODUKCYJNYM NA TERENIE GMINY SZCZUTOWO	45
TABELA 36. PROGNOZA PROBLEMÓW SPOŁECZNYCH NA TERENIE GMINY SZCZUTOWO.....	45
TABELA 37. KIERUNKI NIEZBĘDNYCH DZIAŁAŃ	47
TABELA 38. WSKAŹNIKI REALIZACJI DZIAŁAŃ	50

10. Spis wykresów

WYKRES 1. STRUKTURA LUDNOŚCI GMINY SZCZUTOWO WEDŁUG PŁCI	7
WYKRES 2. MIGRACJE W GMINIE SZCZUTOWO.....	11
WYKRES 3. STRUKTURA DZIAŁALNOŚCI GOSPODARCZEJ NA TERENIE GMINY SZCZUTOWIE W 2012 R. WG SEKCJI PKD 2007	14

11. Spis rysunków

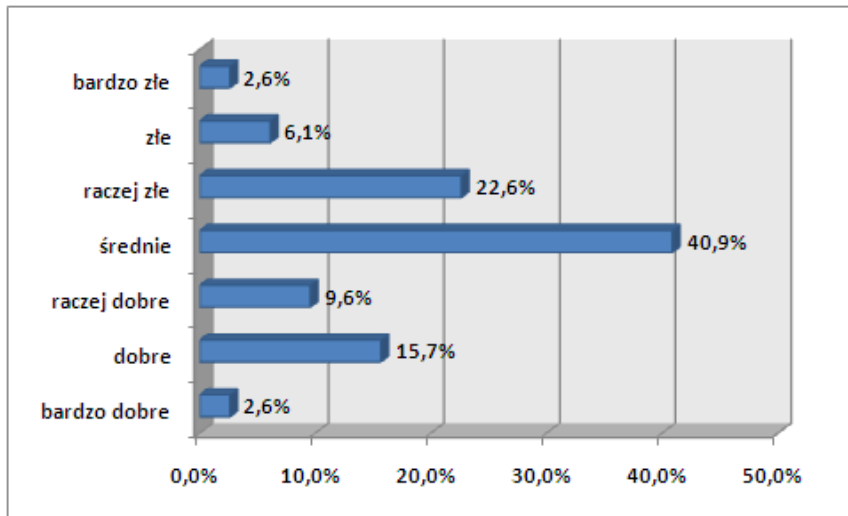
RYSUNEK 1. GMINA SZCZUTOWO NA TLE WOJEWÓDZTWA MAZOWIECKIEGO I POWIATU SIERPECKIEGO.....	5
--	---

12. Załączniki

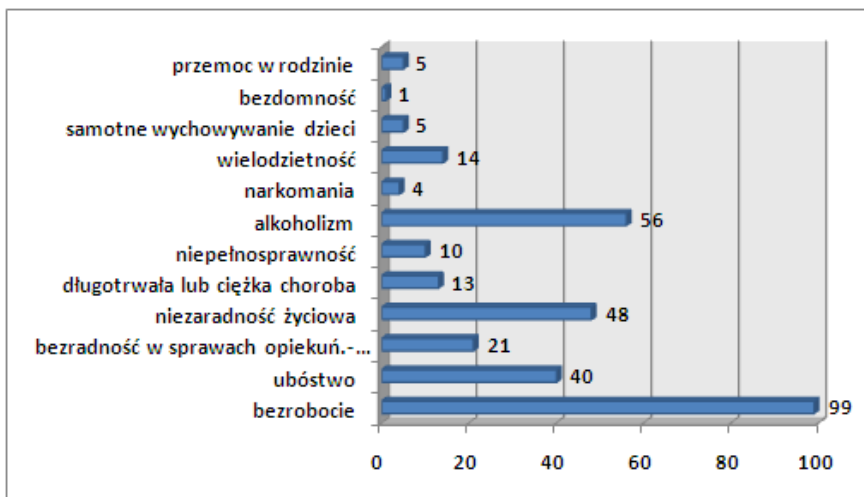
ZAŁĄCZNIK 1.

**WYNIKI BADANIA ANKIETOWEGO
(OPRACOWANIE WŁASNE NA PODSTAWIE ANKIET)**

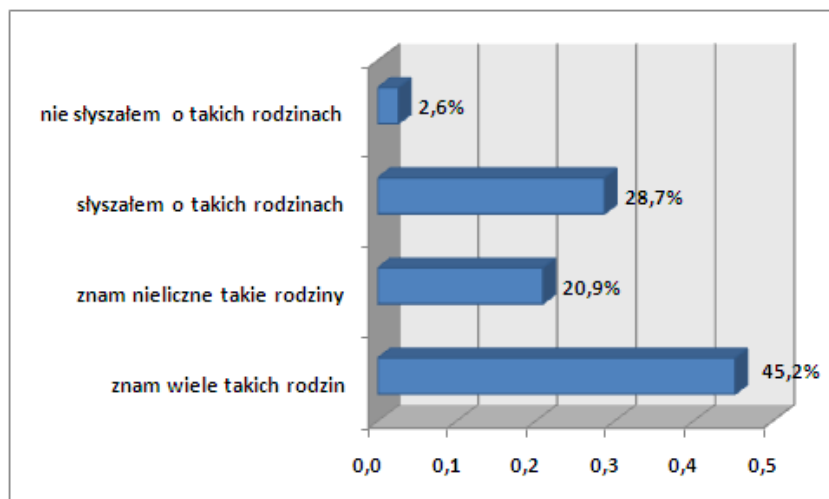
1. Jak oceniają Państwo aktualne warunki życia mieszkańców gminy?



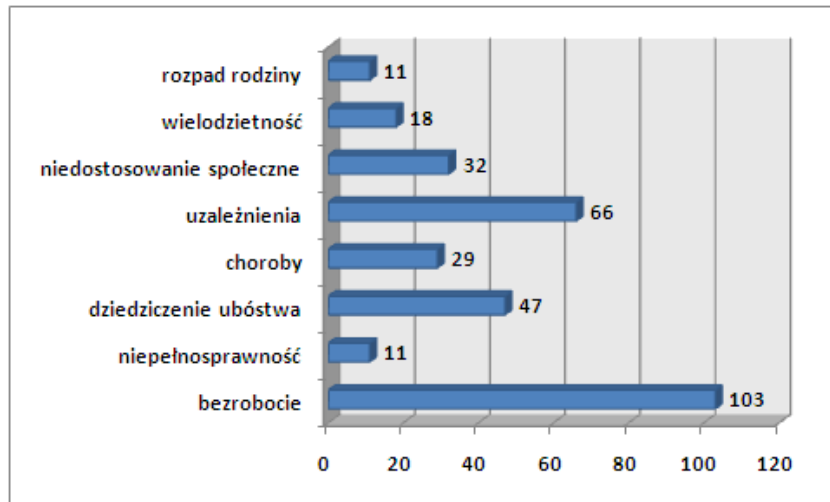
2. Jakie są według Państwa główne przyczyny problemów społecznych mieszkańców powodujące trudne warunki życia?



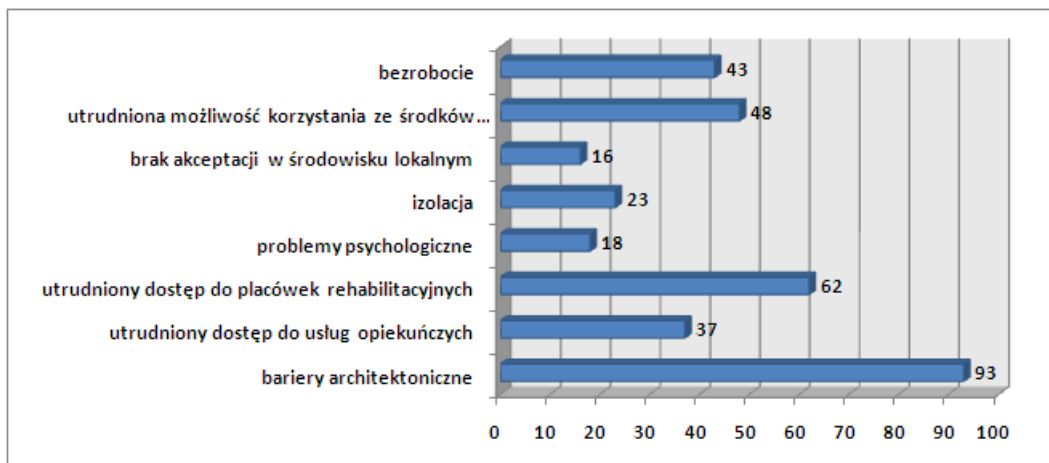
3. Czy Państwa zdaniem na terenie Gminy jest dużo rodzin ubogich?



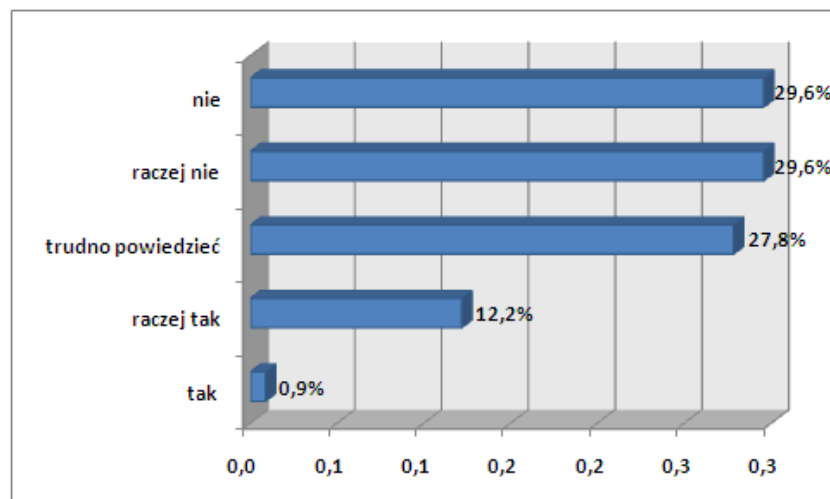
4. Jakie są Państwa zdaniem przyczyny popadania w ubóstwo?



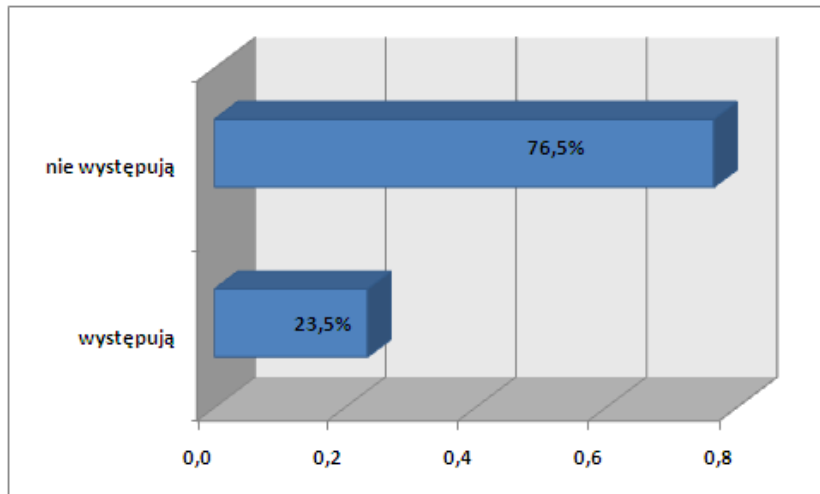
5. Z jakimi problemami społecznymi najczęściej spotykają się osoby niepełnosprawne?



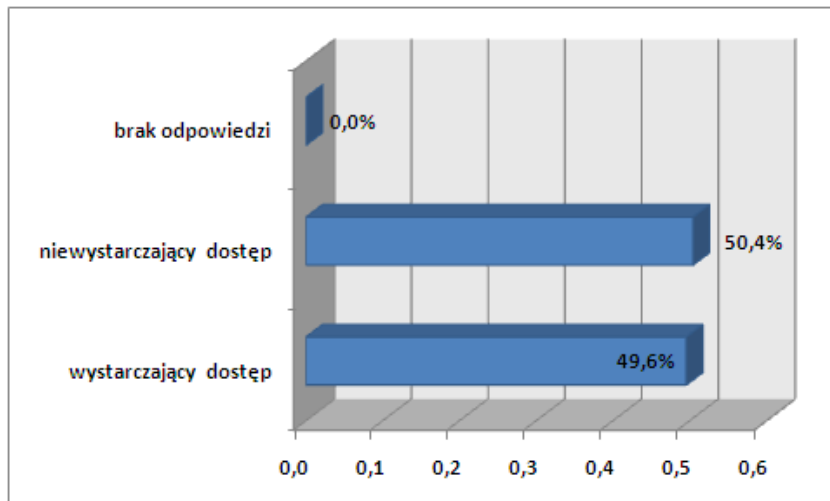
6. Czy oferta pomocy dla osób niepełnosprawnych (np. dostęp do placówek rehabilitacyjnych) jest wystarczająca?



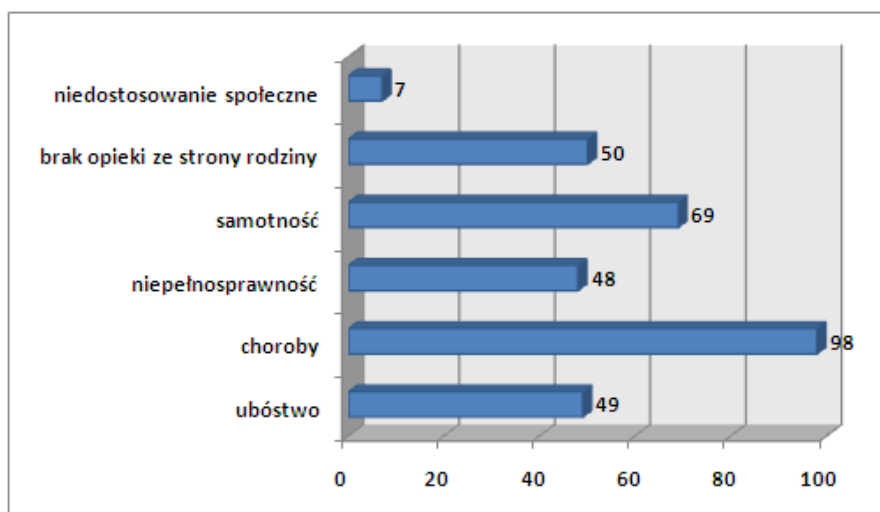
7. Czy w skład Państwa rodziny wchodzi osoba długotrwale chora?



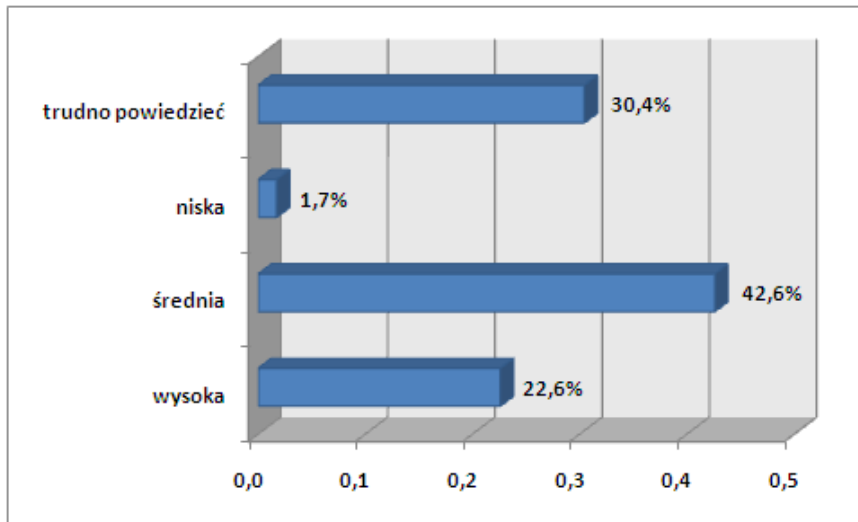
8. Czy dostęp do placówek opieki zdrowotnej na terenie Gminy jest wystarczający?



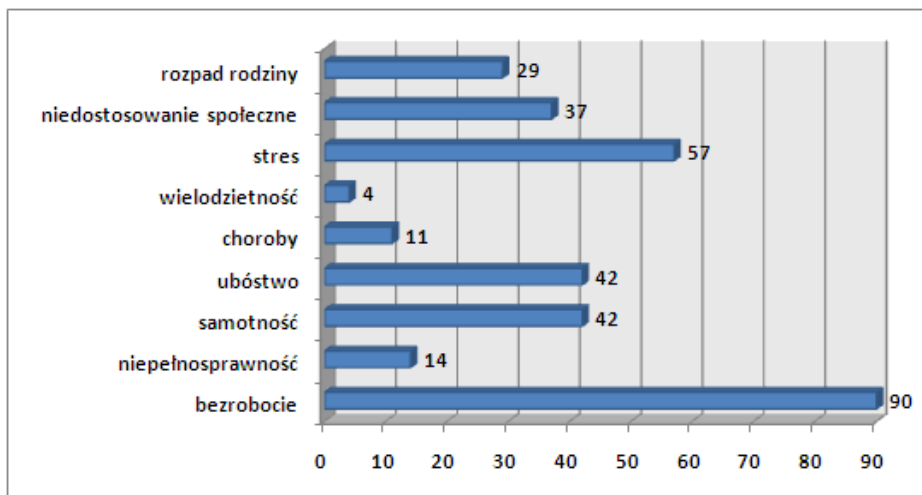
9. Z jakimi problemami społecznymi najczęściej borykają się osoby starsze?



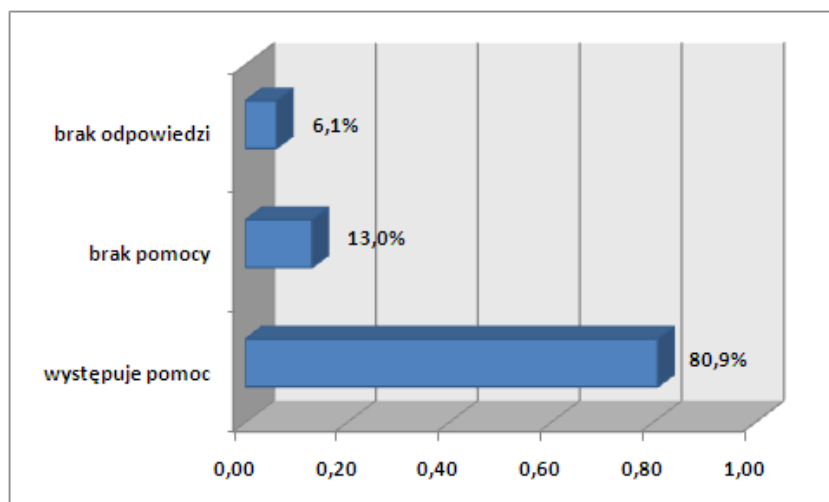
10. Jaka jest skala problemu uzależnień na terenie Gminy?



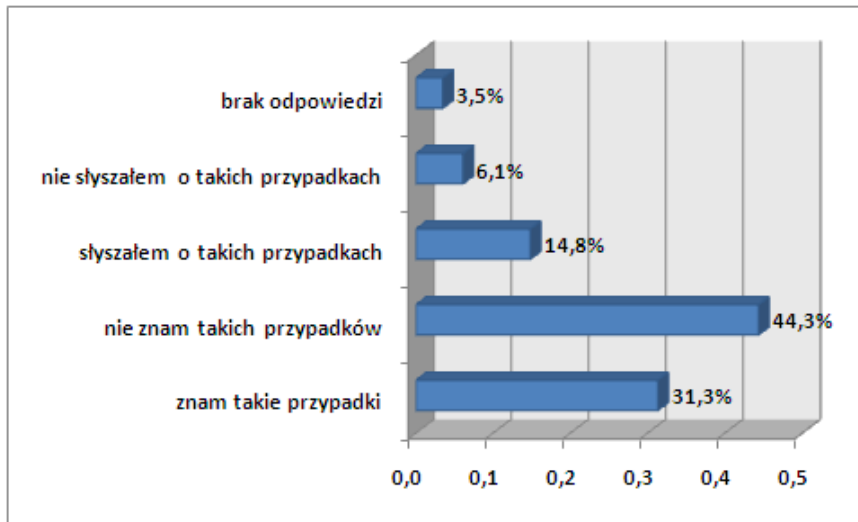
11. Jakie są przyczyny występowania uzależnień?



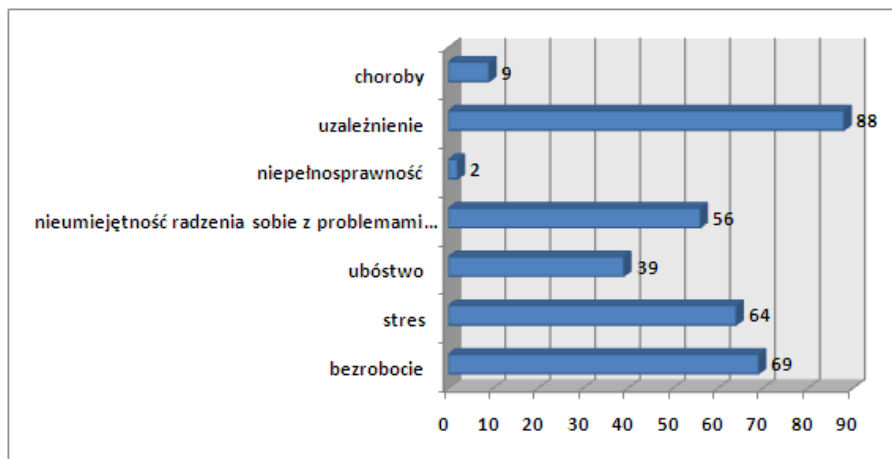
12. Czy na terenie Gminy dostępna jest jakaś forma pomocy dla osób uzależnionych (np. Klub Anonimowych Alkoholików)?



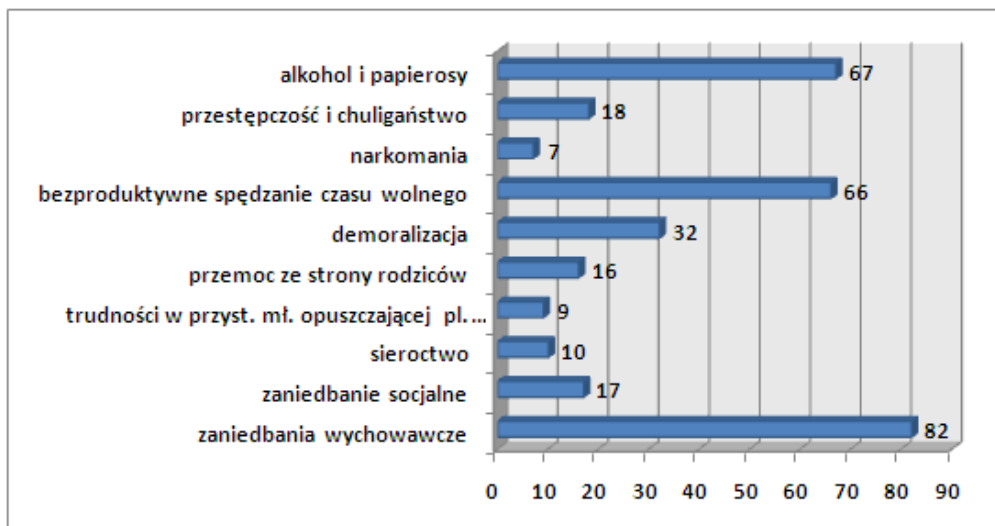
13. Czy na terenie Gminy występuje zjawisko przemocy domowej?



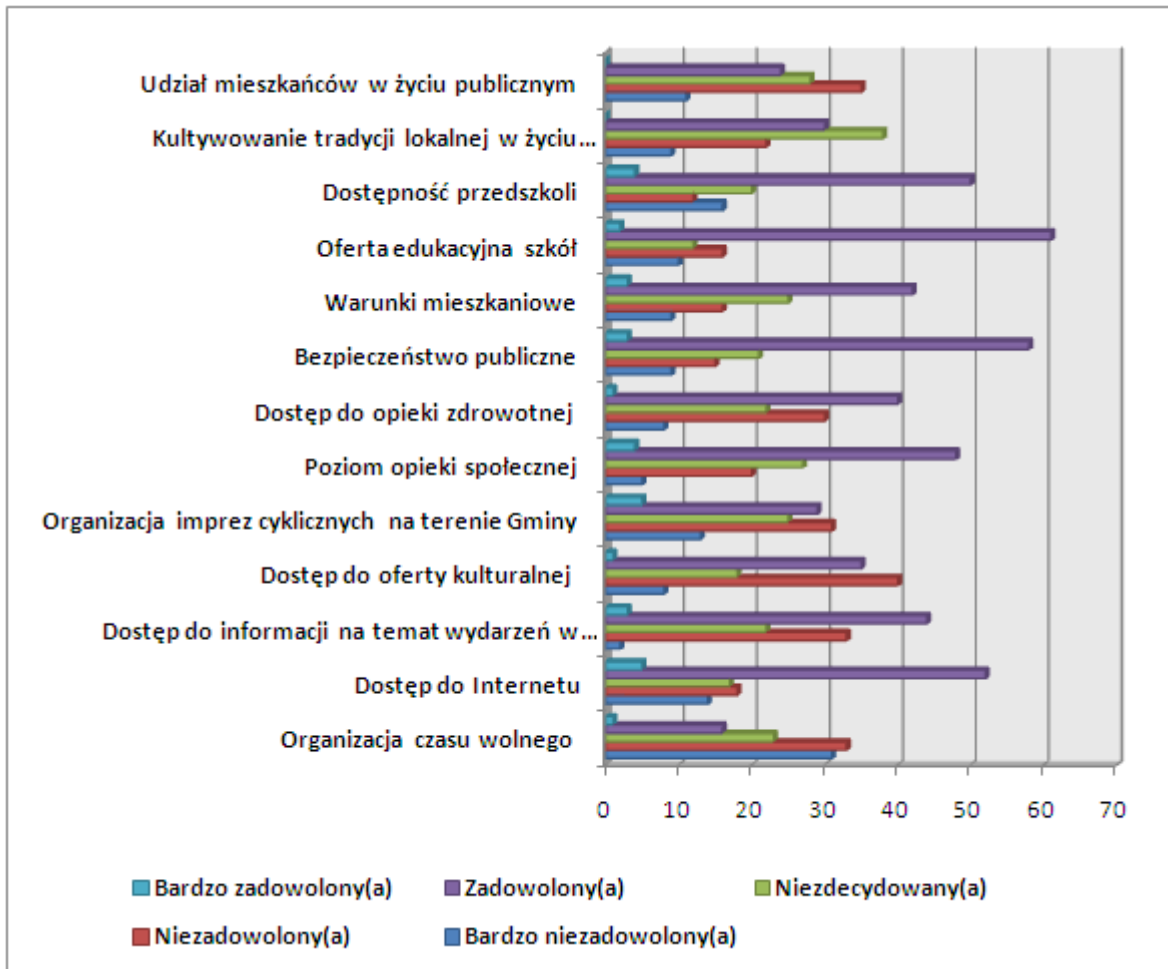
14. Jakie są - według Państwa - przyczyny przemocy domowej?



15. Jakie negatywne zjawiska odnoszące się do dzieci i młodzieży dostrzegacie Państwo najczęściej?

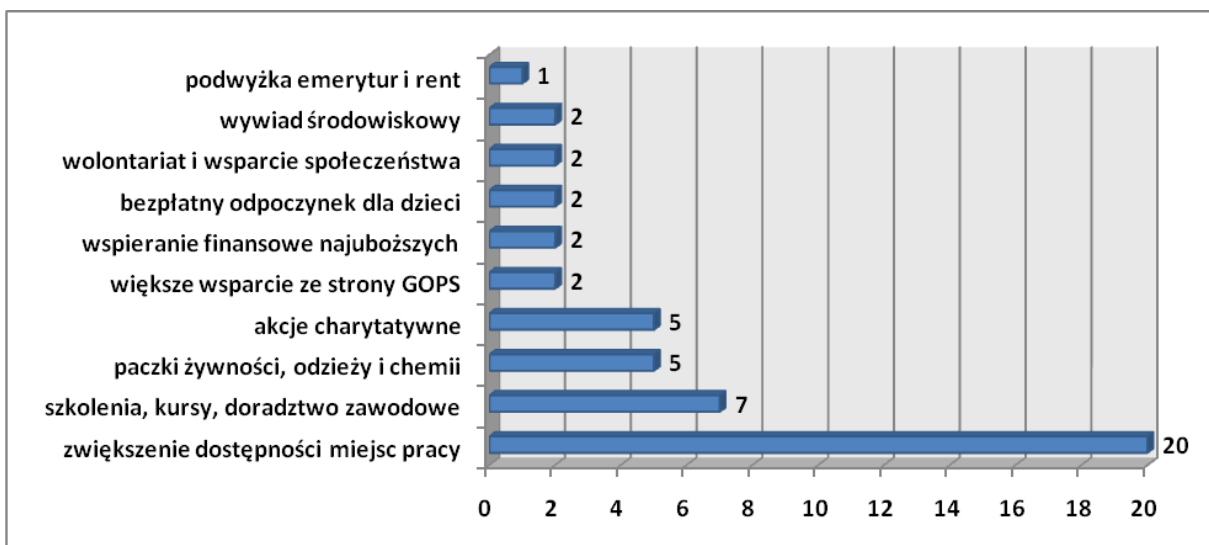


16. W jakim stopniu jest Pan(i) zadowolony z następujących warunków życia w Gminie?

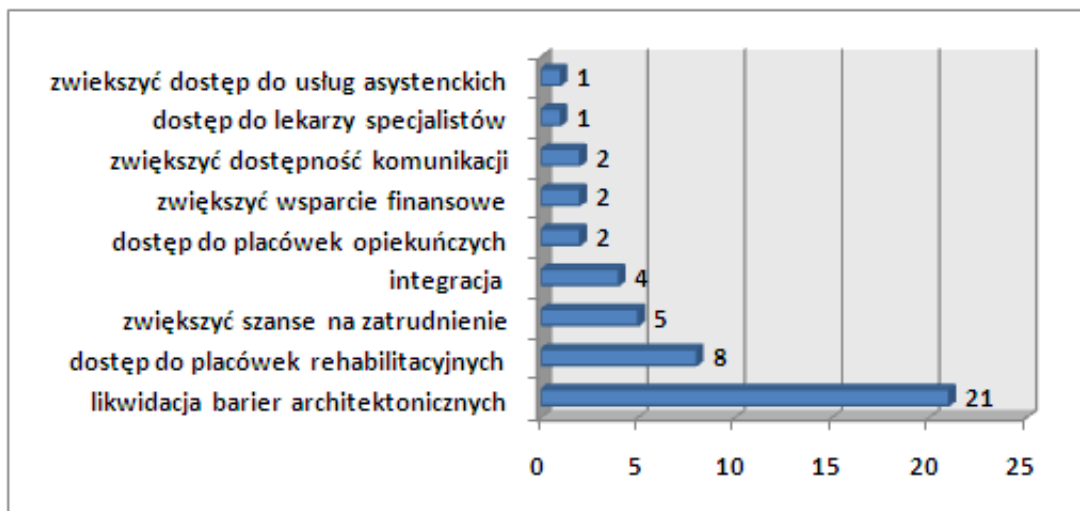


17. Co - Państwa zdaniem - należy zrobić, aby przeciwdziałać negatywnym zjawiskom na terenie Gminy w następujących obszarach:

a) działania w zakresie wsparcia ubogich:



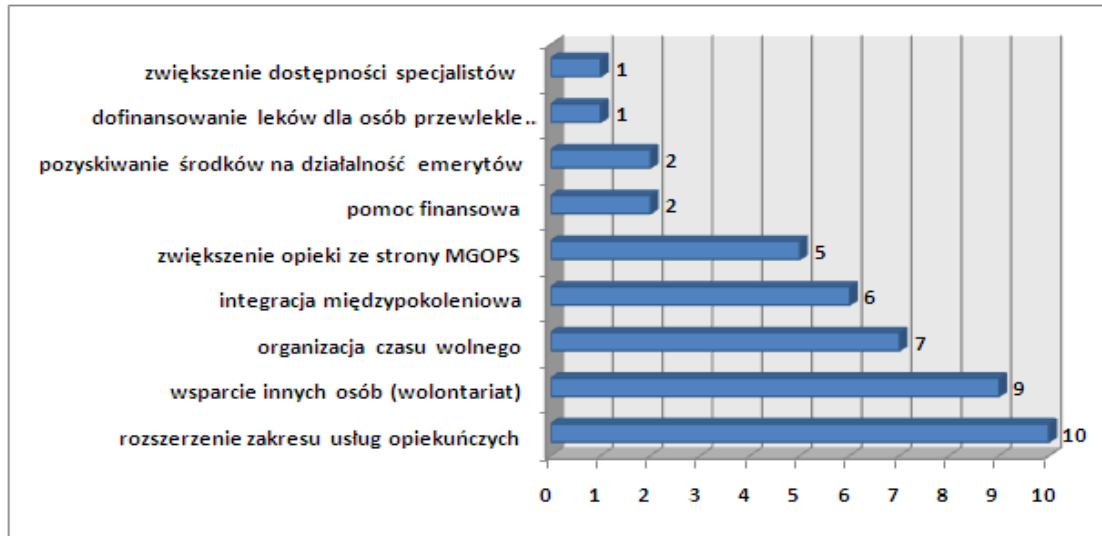
b) działania w zakresie poprawy sytuacji niepełnosprawnych:



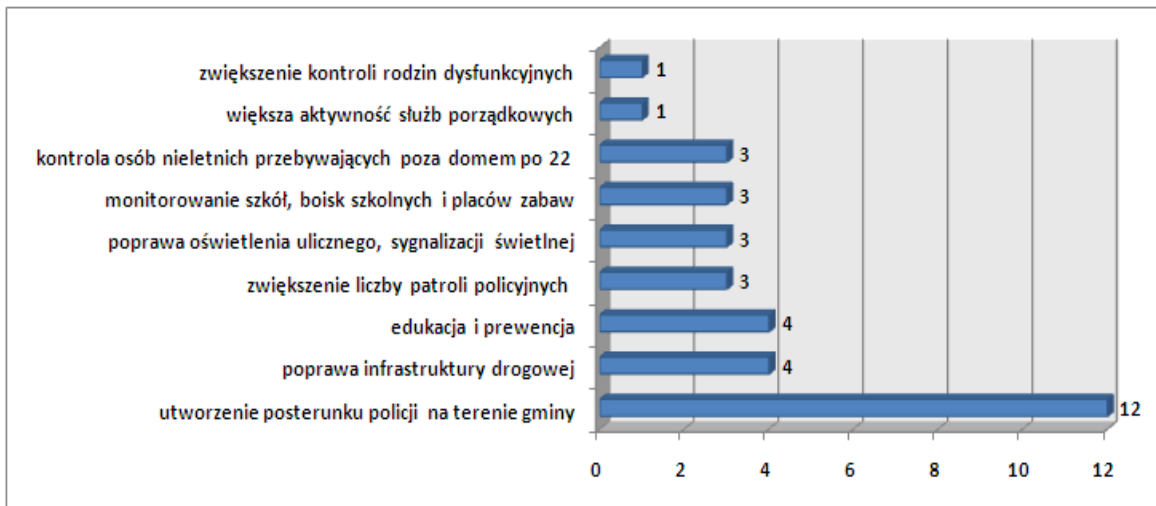
c) działania w zakresie poprawy dostępu do służby zdrowia:



d) działania na rzecz osób starszych:



e) działania w zakresie bezpieczeństwa:



f) inne:

