

III. Pomoc społeczna na terenie Gminy Szczutowo

Strategia Rozwiązywania Problemów Społecznych Gminy Szczutowo na lata 2007-2013

- kultury fizycznej i turystyki, w tym terenów rekreacyjnych i urządzeń sportowych,
- porządku publicznego i bezpieczeństwa obywateli oraz ochrony przeciwpożarowej,
- współpracy z organizacjami pozarządowymi,
- współpracy ze społecznościami lokalnymi i regionalnymi innych państw.

Uszczegółowieniem zadań jest ustawa z dnia 12 marca 2004 o pomocy społecznej. Wynikające z niej obowiązki gmin przedstawiono poniżej :

1. Zadania własne jednostki samorządu terytorialnego (gminy) :

- 1) opracowanie i realizacja gminnej strategii rozwiązywania problemów społecznych ze szczególnym uwzględnieniem programów pomocy społecznej, profilaktyki i rozwiązywania problemów alkoholowych i innych, których celem jest integracja osób i rodzin z grup szczególnego ryzyka;
- 2) sporządzanie bilansu potrzeb gminy w zakresie pomocy społecznej;
- 3) udzielanie schronienia, zapewnienie posiłku oraz niezbędnego ubrania osobom tego pozbawionym;
- 4) przyznawanie i wypłacanie zasiłków okresowych;
- 5) przyznawanie i wypłacanie zasiłków celowych;
- 6) przyznawanie i wypłacanie zasiłków celowych na pokrycie wydatków powstałych w wyniku zdarzenia losowego;
- 7) przyznawanie i wypłacanie zasiłków celowych na pokrycie wydatków na świadczenia zdrowotne osobom bezdomnym oraz innym osobom niemającym dochodu i możliwości uzyskania świadczeń na podstawie przepisów o powszechnym ubezpieczeniu w Narodowym Funduszu Zdrowia;
- 8) przyznawanie zasiłków celowych w formie biletu kredytowanego;
- 9) opłacanie składek na ubezpieczenia emerytalne i rentowe za osobę, która zrezygnuje z zatrudnienia w związku z koniecznością sprawowania bezpośredniej, osobistej opieki nad długotrwale lub ciężko chorym członkiem rodziny oraz wspólnie niezamieszkującymi matką, ojcem lub rodzeństwem;
- 10) praca socjalna;
- 11) organizowanie i świadczenie usług opiekuńczych, w tym specjalistycznych, w miejscu zamieszkania, z wyłączeniem specjalistycznych usług opiekuńczych dla osób z zaburzeniami psychicznymi;
- 12) prowadzenie i zapewnienie miejsc w placówkach opiekuńczo-wychowawczych wsparcia dziennego lub mieszkaniach chronionych;
- 13) tworzenie gminnego systemu profilaktyki i opieki nad dzieckiem i rodziną;
- 14) dożywianie dzieci;
- 15) sprawienie pogrzebu, w tym osobom bezdomnym;

- 16) kierowanie do domu pomocy społecznej i ponoszenie odpłatności za pobyt mieszkańca gminy w tym domu;
- 17) sporządzanie sprawozdawczości oraz przekazywanie jej właściwemu wojewodzie, również w wersji elektronicznej, z zastosowaniem systemu informatycznego;
- 18) utworzenie i utrzymywanie ośrodka pomocy społecznej, w tym zapewnienie środków na wynagrodzenia pracowników.
- 19) przyznawanie i wypłacanie zasiłków specjalnych celowych;
- 20) przyznawanie i wypłacanie pomocy na ekonomiczne usamodzielnienie w formie zasiłków, pożyczek oraz pomocy w naturze;
- 21) prowadzenie i zapewnienie miejsc w domach pomocy społecznej i ośrodkach wsparcia o zasięgu gminnym oraz kierowanie do nich osób wymagających opieki;
- 22) podejmowanie innych zadań z zakresu pomocy społecznej wynikających z rozeznaczonych potrzeb gminy, w tym tworzenie i realizacja programów osłonowych.

Do zadań zleconych gminie należą również:

- 1) przyznawanie i wypłacanie zasiłków stałych;
- 2) opłacanie składek na ubezpieczenie zdrowotne określonych w przepisach o powszechnym ubezpieczeniu w Narodowym Funduszu Zdrowia;
- 3) organizowanie i świadczenie specjalistycznych usług opiekuńczych w miejscu zamieszkania dla osób z zaburzeniami psychicznymi;
- 4) przyznawanie i wypłacanie zasiłków celowych na pokrycie wydatków związanych z klęską żywiołową lub ekologiczną;
- 5) prowadzenie i rozwój infrastruktury środowiskowych domów samopomocy dla osób z zaburzeniami psychicznymi;
- 6) realizacja zadań wynikających z rządowych programów pomocy społecznej, mających na celu ochronę poziomu życia osób, rodzin i grup społecznych oraz rozwój specjalistycznego wsparcia

4. Infrastruktura pomocy społecznej w Gminie Szczutowo

1) Działalność Gminnego Ośrodka Pomocy Społecznej w Szczutowie

Celem działania ośrodka jest pomoc osobom najuboższym na podstawie ustawy o pomocy społecznej w formie zasiłków okresowych, celowych, stałych oraz współpraca z innymi jednostkami i organizacjami zajmującymi się szeroko rozumianą problematyką społeczną. Zadaniem GOPS jest również udzielanie pomocy w szkołach w formie dożywiania dzieci oraz zawieranie kontraktów socjalnych z podopiecznymi.

GOPS odpowiedzialny jest za organizowanie pomocy społecznej na terenie gminy, a w szczególności odpowiada za rozpoznanie i ocenę potrzeb jednostek, grup lub środowisk wymagających pracy socjalnej. Do zadań ośrodka należy również udzielanie i organizowanie świadczeń pomocy społecznej: pieniężnych, w naturze i usługach, współpraca z samorządem w sprawach diagnozowania i organizacji zaspakajania potrzeb na terenie gminy Szczutowo.

Obecnie ośrodek zatrudnia 9 osób – kierownika, 3 pracowników socjalnych (działających w 3 rejonach opiekuńczych), 3 pracowników wykonujących usługi opiekuńcze, głównego księgowego i 1 pracownika obsługującego świadczenia rodzinne i zaliczkę alimentacyjną.

Ośrodek działa z wykorzystaniem nowoczesnych metod pracy, technologii i programów informatycznych. Specjalistyczne wykształcenie kadry ośrodka, doświadczenie zawodowe i zaangażowanie poparte właściwą organizacją pracy gwarantują, że w ramach posiadanych, ograniczonych środków osiągnęte są maksymalne efekty społeczne.

2) Działalność Domu Pomocy Społecznej w Szczutowie

Dom Pomocy Społecznej w Szczutowie funkcjonuje od 2001 r. Jego organem prowadzącym jest powiat sierpecki. Placówka jest atrakcyjnie położona wśród lasów i jezior, co stwarza niepowtarzalny mikroklimat dobrze wpływający na zdrowie i samopoczucie podopiecznych. DPS oferuje dobre warunki mieszkalne, fachową opiekę medyczną oraz pomoc specjalistów z zakresu terapii zajęciowej, fizjo- i fizykoterapii, rehabilitacji. W głównym budynku DPS znajdują się 24 pokoje mieszkalne przystosowane do potrzeb osób niepełnosprawnych. Nad zdrowiem i bezpieczeństwem mieszkańców czuwa zespół opiekuńczo-pielęgnacyjny, w skład którego wchodzi 5 pielęgniarek i 15 opiekunek oraz specjaliści: lekarz psychiatra, rehabilitacji oraz internista.

IV. Problemy społeczne na terenie Gminy Szczutowo

1. Wyniki badań ankietowych

Celem zdiagnozowania i sprecyzowania problemów społecznych w procesie tworzenia Gminnej Strategii Rozwiązywania Problemów Społecznych przekazano mieszkańcom gminy anonimową ankietę, w której mieszkańcy wypowiedzieli się na temat najważniejszych problemów występujących na terenie gminy. Odpowiedzi 100 respondentów pozwoliły zweryfikować problemy społeczne którymi zajmuje się gmina, a także rzuciły nowe spojrzenie osób najbardziej zainteresowanych (odbiorców) na zagadnienia polityki społecznej.

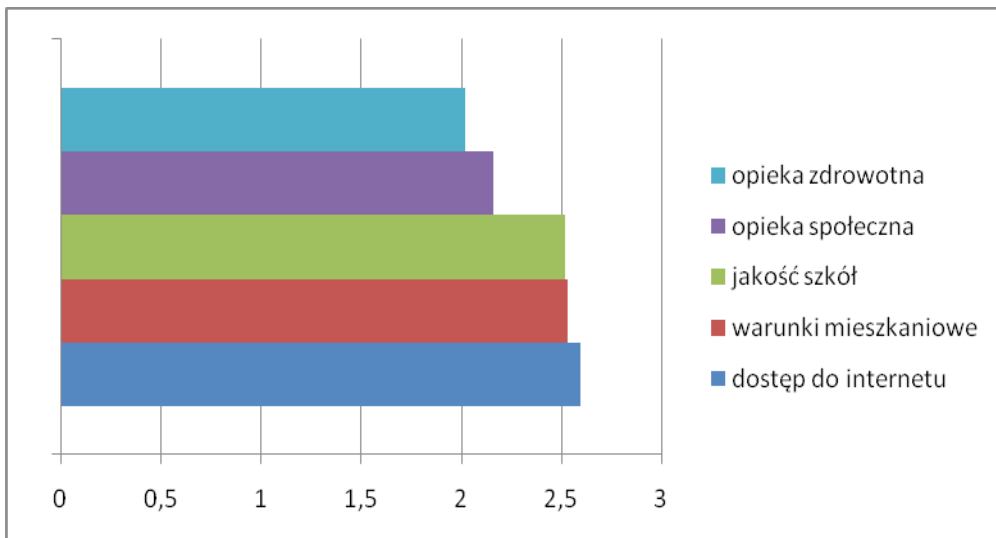
Wyniki dokonanych badań ankietowych przedstawiono poniżej:

1). Stopień zadowolenia mieszkańców z warunków życia w gminie?

Stopień zadowolenia respondenci wyrażali poprzez zaznaczenie jednej z pięciu wskaźników : bardzo niezadowolony (0), niezadowolony (1), niezdecydowany (2), zadowolony (3) bardzo zadowolony (4).

Mieszkańcy Gminy Szczutowo statystycznie najbardziej zadowoleni są z:

- dostępu do internetu – wskaźnik najwyższy (2,6);
- warunków mieszkaniowych – 2,53,
- jakości szkół – 2,52,
- poziomu opieki społecznej – 2,16,
- poziomu opieki zdrowotnej – 2,06,
- dostępu do informacji w gminie – 2,02
- bezpieczeństwa publicznego – 2,00,
- dostępności do handlu i usług – 1,88,
- poziomu udziału mieszkańców w życiu publicznym gminy – 1,59,
- dostępu do kultury : bibliotek, koncertów, wystaw – 1,57 ,
- organizacji imprez cyklicznych w gminie – 1,56,
- siły więzi międzyludzkich integrujących mieszkańców – 1,48,
- żywotności lokalnej tradycji i historii w codziennym życiu – 1,48,
- organizacji czasu wolnego (koła zainteresowań, kluby sportowe) – 1,14,
- dostępności doradztwa psychologiczno-prawnego – 0,91,
- z miejsc rekreacji i wypoczynku (np. parki, skwery, place zabaw) – 0,81,
- dostępność przedszkoli – 0,35

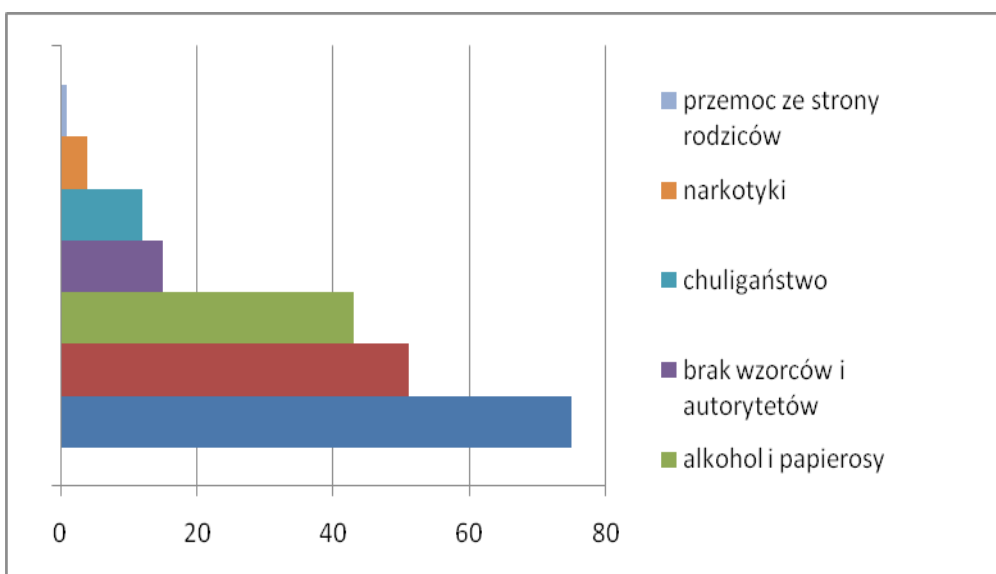


Rys. 1. Odpowiedzi na pytanie ankietowe o zadowolenie z warunków życia w gminie (5 najczęstszych)

2). Problemy społeczne dzieci i młodzieży

Zdaniem respondentów najważniejszym problemem społecznym młodzieży jest odpowiednio:

- brak zorganizowanych form spędzenia czasu wolnego - 75% respondentów,
- bezproduktywne spędzanie czasu wolnego – 51%,
- alkohol i papierosy – 43%,
- brak pozytywnych wzorców i autorytetów – 15%,
- chuligaństwo – 12%,
- narkotyki – 4%,
- przemoc ze strony rodziców – 1%

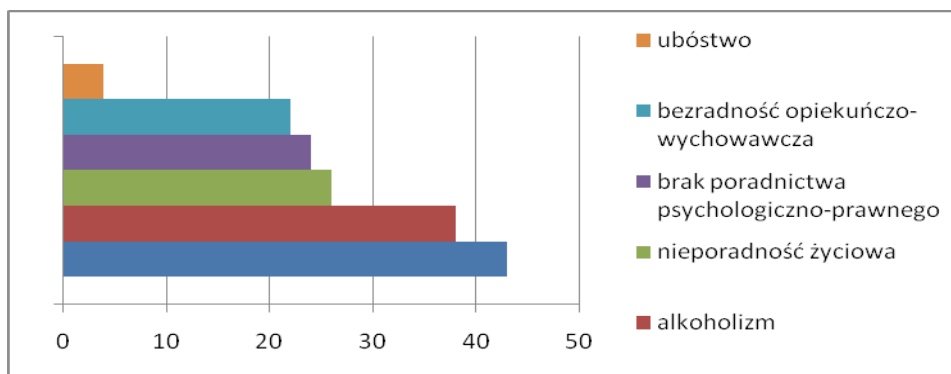


Rys. 2. Odpowiedzi na pytanie ankietowe o problemy społeczne dzieci i młodzieży

3). Problemy społeczne rodzin

Według ankietowanych najważniejszym problemem rodziny jest: odpowiednio:

- bezrobocie – 43% ankietowanych,
- alkoholizm – 38%,
- nieporadność życiowa – 26%,
- brak poradnictwa psychologiczno-prawnego – 24%,
- bezradność opiekuńczo-wychowawcza – 22%,
- ubóstwo – 22%,
- zanik tradycyjnych form spotkań rodzinnych – 14%
- niski poziom wzajemnej pomocy pomiędzy rodzinami – 14%,

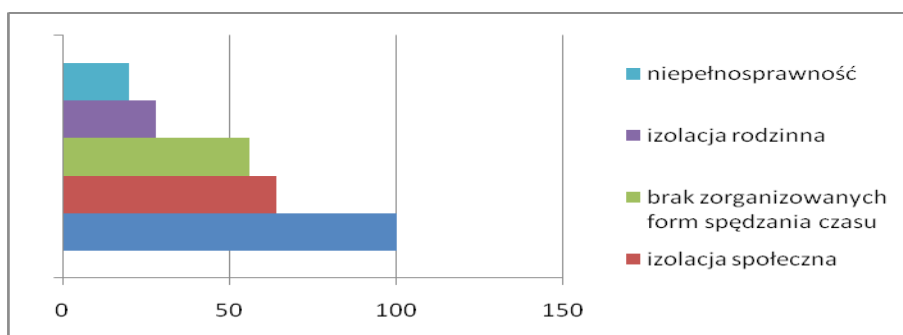


Rys. 3. Odpowiedzi na pytanie ankietowe o problemy społeczne rodzin

4). Problemy społeczne osób starszych

Według ankietowanych najważniejszym problemem osób starszych jest:

- niezdolność do samoobsługi – 100% badanych,
- izolacja społeczna – 64%,
- brak zorganizowanych form spędzania czasu wolnego – 56%,
- izolacja rodzinna – 28%,
- niepełnosprawność – 20%,
- inne – 2%

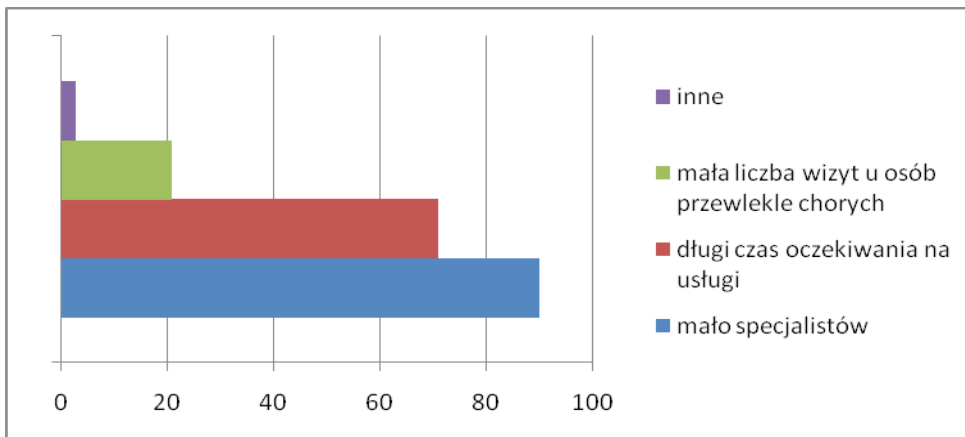


Rys. 4. Odpowiedzi na pytanie ankietowe o problemy społeczne osób starszych

5). Problemy społeczne w obszarze opieki zdrowotnej

Ankietowani stwierdzili, iż największym problemem jest:

- mała liczba lekarzy specjalistów – 90% ankietowanych,
- długi okres oczekiwania na usługi medyczne – 71%,
- Ograniczona liczba wizyt domowych lekarza u osób przewlekle chorych i niepełnosprawnych – 21%
- inne – 3%

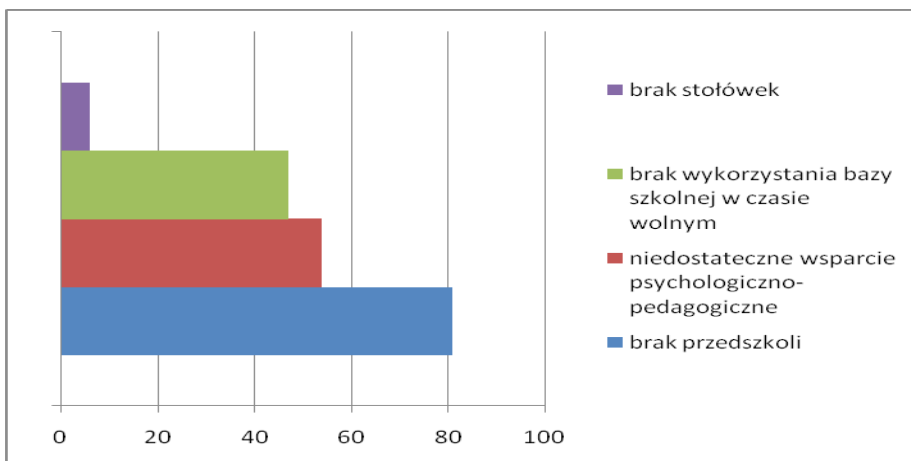


Rys. 5. Odpowiedzi na pytanie ankietowe o problemy społeczne w obszarze opieki zdrowotnej

6). Problemy społeczne w obszarze edukacji

Ankietowani stwierdzili iż największym problemem w obszarze edukacji jest:

- brak placówek wychowania przedszkolnego – 81% ankietowanych,
- niedostateczne wsparcie psychologiczno-pedagogiczne – 54%
- brak wykorzystania bazy szkolnej w czasie wolnym od nauki – 47%,
- brak stołówek szkolnych – 6%,
- Inne – 1%

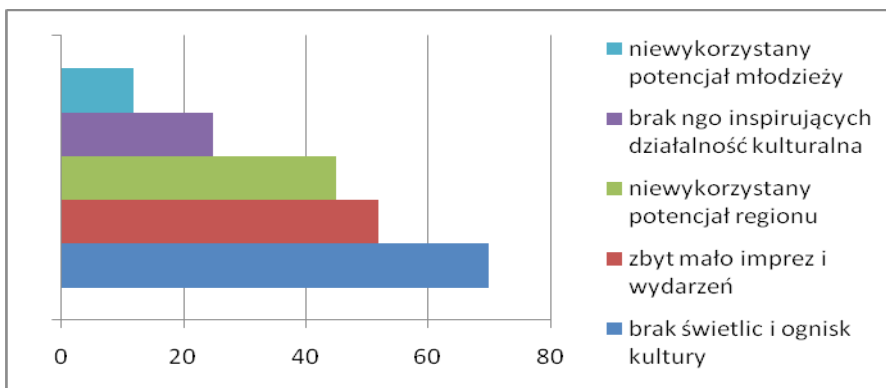


Rys. 6. Odpowiedzi na pytanie ankietowe o problemy społeczne w obszarze edukacji

7). Problemy społeczne w obszarze sportu i kultury

Ankietowani stwierdzili jak niżej:

- brak wiejskich świetlic i ognisk kultury – 70%,
- zbyt mało imprez i wydarzeń środowiskowych – 52%,
- nie w pełni wykorzystany potencjał historii i kultury regionu - 45%,
- brak organizacji pozarządowych inspirujących działalność kulturalną i sportową – 25%,
- niewykorzystany potencjał uzdolnionej i utalentowanej młodzieży – 14%,
- inne – 7%



Rys. 7. Odpowiedzi na pytanie ankietowe o problemy społeczne w obszarze sportu i kultury

8). Ważność zadań polityki społecznej

Kolejnym pytaniem władze gminy próbowały zdiagnozować ważność wymienionych zadań używając skali 0d 1 do 10. Na dwanaście zadań zamieszczonych w ankiecie badani uszeregowali przedstawione zadania od najważniejszych do mniej ważnych.

Wyniki zamieszczono poniżej:

- poszerzenie oferty i opieki medycznej przez SP ZOZ – 8,54 pkt.
- organizacja zajęć pozalekcyjnych i pozaszkolnych w czasie popołudniowym – 7,85 pkt.
- utworzenie świetlic wiejskich – 7,37 pkt,
- utworzenie Gminnego Domu Kultury – 7,33 pkt.
- organizacja sieci alternatywnych form wychowania przedszkolnego – 7,17 pkt,
- zwiększenie wsparcia dla lokalnych inicjatyw społecznych – 7,16 pkt.
- zwiększenie liczby cyklicznych imprez środowiskowych – 7,03 pkt.
- organizacja szkoleń z zakresu doradztwa psychologiczno-pedagogicznego – 7,01
- organizacja szkoleń z zakresu doradztwa zawodowego – 6,58 pkt,
- powołanie lokalnego stowarzyszenia na rzecz edukacji i kultury – 6,09 pkt,
- utworzenie Gminnego Centrum Pomocy Mieszkańcom – 5,63 pkt,

– powołanie Gminnego Klubu Seniora – 4,74 pkt.

9) . Wśród dodatkowych uwag i sugestii respondentów powtarzały się następujące:

- rozbudowa infrastruktury służącej wypoczynkowi i rekreacji (powstanie placu zabaw, zagospodarowanie Jeziora Szczutowskiego, budowa pomostów, stworzenie warunków do powstania wypożyczalni sprzętu wodnego, itp.)
- podjęcie działań na rzecz przeciwdziałania zanieczyszczeniu środowiska, w tym zanieczyszczaniu jeziora przez właścicieli domków letniskowych,
- utworzenie przedszkola (gmina, podmiot prywatny)
- reaktywować organizacje kobiece np. koła gospodyń wiejskich,
- zacieśnić współpracę gminy z innymi podmiotami,
- powołać koordynatora gminy w obszarze rekreacji, sportu, kultury zdrowotnej w środowisku lokalnym,
- udrożyć przepływ informacji władza gminy – mieszkańcy,
- powrócić do organizacji imprez okolicznościowych plenerowych – np. święta plonów, itp.,
- podjąć działania w celu pełniejszego wykorzystania obiektów sportowych (sala gimnastyczna, hala sportowa), w tym celu rozważyć możliwość dowozu i odwożenia uczniów po zajęciach lekcyjnych,
- przeciwdziałać wspieraniu finansowemu przez pomoc społeczną osób pracujących na czarno i nie chcących podjąć pracy.

2. Analiza SWOT uwarunkowań społecznych występujących na terenie Gminy Szczutowo

Zgromadzone za pomocą ankiet i usystematyzowane informacje posłużyły jako materiał wyjściowy do dokonania analizy problemów społecznych w ujęciu lokalnym (terenu Gminy Szczutowo) przy użyciu analizy SWOT. Metoda ta pozwala na ocenę wewnętrznych i zewnętrznych czynników wpływających na rozwój badanej organizacji. Skrót SWOT pochodzi od czterech angielskich słów: Strengths (silne strony), Weaknesses (słabe strony), Opportunities (szanse), Threats (zagrożenia).

Analiza SWOT opiera się na badaniu dwóch grup czynników: wewnętrznych i zewnętrznych. Każda grupa rozpatrywana jest pod kątem dodatniego i ujemnego wpływu na badaną organizację.

W formie graficznej analizę SWOT można przedstawić następująco:

		Uwarunkowania	
		wewnętrzne	zewnętrzne
Wywierany wpływ	pozytywny	Silne strony	Szanse
	negatywny	Słabe strony	Zagrożenia

W prezentowanej tabeli poszczególne określenia oznaczają:

Silne strony – to pozytywne zjawiska wynikające z samej organizacji (np. wysoki poziom wiedzy kadry, znajomość lokalnych uwarunkowań itp.)

Słabe strony – to negatywne zjawiska wpływające na ograniczenie szans i możliwości rozwojowych organizacji, na które ma ona wpływ (np. słaba komunikacja wewnętrzna, brak koordynacji działań itp.)

Szanse – to pozytywne zjawiska, które stwarzają możliwości rozwojowe niezależne od działań organizacji (np. położenie geograficzne)

Zagrożenia – to negatywne zjawiska wypływające z otoczenia organizacji, niezależne od jej działań (np. niedoskonałość rozwiązań prawnych, konkurencyjność sąsiednich podmiotów, pogarszanie wskaźników makroekonomicznych itp.)

Stosując tą technikę zwrócono uwagę na sposoby dochodzenia do konstruktywnych wniosków. Planowanie strategiczne podporządkowano następującym regułom:

- nazwanie, określenie i zdefiniowanie problemu społecznego (to, jak zdefiniujemy problem w dużym stopniu określa, które cele i metody powinny być zastosowane, aby ocenić przydatność alternatywnych rozwiązań. Ma to bezpośredni wpływ na wybór konkurencyjnych opcji);
- przyjęcie kryteriów ewaluacyjnych (pod jakimi względami będziemy porównywali ze sobą i oceniali sposoby rozwiązania);
- określenie konkurencyjnych sposobów postępowania (zakładamy, że zawsze da się wyróżnić kilka sposobów rozwiązania problemu, należy je też opisać ze szczegółami);
- prezentacja alternatyw i ich selekcja (w tym kroku następuje ocena alternatyw według ustalonych kryteriów ewaluacyjnych i wybór jednej z nich);
- bieżące monitorowanie i ewaluacja wyników wybranej do realizacji polityki (po wyborze sposobu rozwiązania konieczną jest stała ocena czy przyjęte rozwiązanie wpływa w zamierzony sposób na rzeczywistość społeczną).

3. Analiza SWOT problemów społecznych Gminy Szczutowo

W czasie zajęć warsztatowych w dniu 7 października uczestnicy warsztatów dokonali analizy problemów społecznych występujących na terenie Gminy Szczutowo. Wyniki prezentowane są poniżej.

Celem zapewnienia przejrzystości dokumentu zastosowano tabelaryczne ujęcie analizy SWOT.