

**Postępowanie na realizację zadania: „Wynajem wraz z dostawą, podłączeniem i uruchomieniem 3 kotłowni kontenerowych zasilanych paliwem gazowym i olejem opałowym o minimalnej łącznej mocy cieplnej 8100 kW wraz z potrzebnym osprzętem na okres sezonu grzewczego 2024/2025”.**

Informujemy, że w dniach: 16 - 17.04.2024 r. do Zamawiającego wpłynęła prośba o wyjaśnienie treści Zaproszenia do złożenia oferty. Treść zapytania a także udzielone przez Zamawiającego odpowiedzi znajdują się poniżej.

**I. Treść zapytań Wykonawcy z dnia 16-17.04.2024 r.**

Pytanie 1: Wzór umowy - Załącznik nr 2, § 11 pkt. 1.c) – Czy Zamawiający wyraża zgodę na usunięcie zapisu „Najemca w przypadku przedłużania się terminu uruchomienia trzech kotłowni kontenerowych oraz w przypadku wystąpienia awarii może obciążyć Wynajmującego karami wynikającymi z konieczności wypłaty rekompensaty odbiorcom.”? Wynajmujący nie jest w stanie przewidzieć wysokości możliwej kary finansowej, wynikającej z konieczności wypłaty rekompensaty odbiorcom, a tym samym oszacować ryzyka realizacji zadania.

Odpowiedź: *Zamawiający wyraża zgodę na usunięcie ze wzoru umowy w/w zapisu.*

Pytanie 2: OPZ – Załącznik nr 4, pkt. 5. – Czy Zamawiający wyraża zgodę na usunięcie punktów ze specyfikacji kotłowni:  
d) system wykrywania zagrożenia pożarowego,  
j) czujnik temperatury wewnątrz?

Odpowiedź: *Zamawiający wyraża zgodę na usunięcie z OPZ w/w punktów dotyczących specyfikacji kotłowni.*

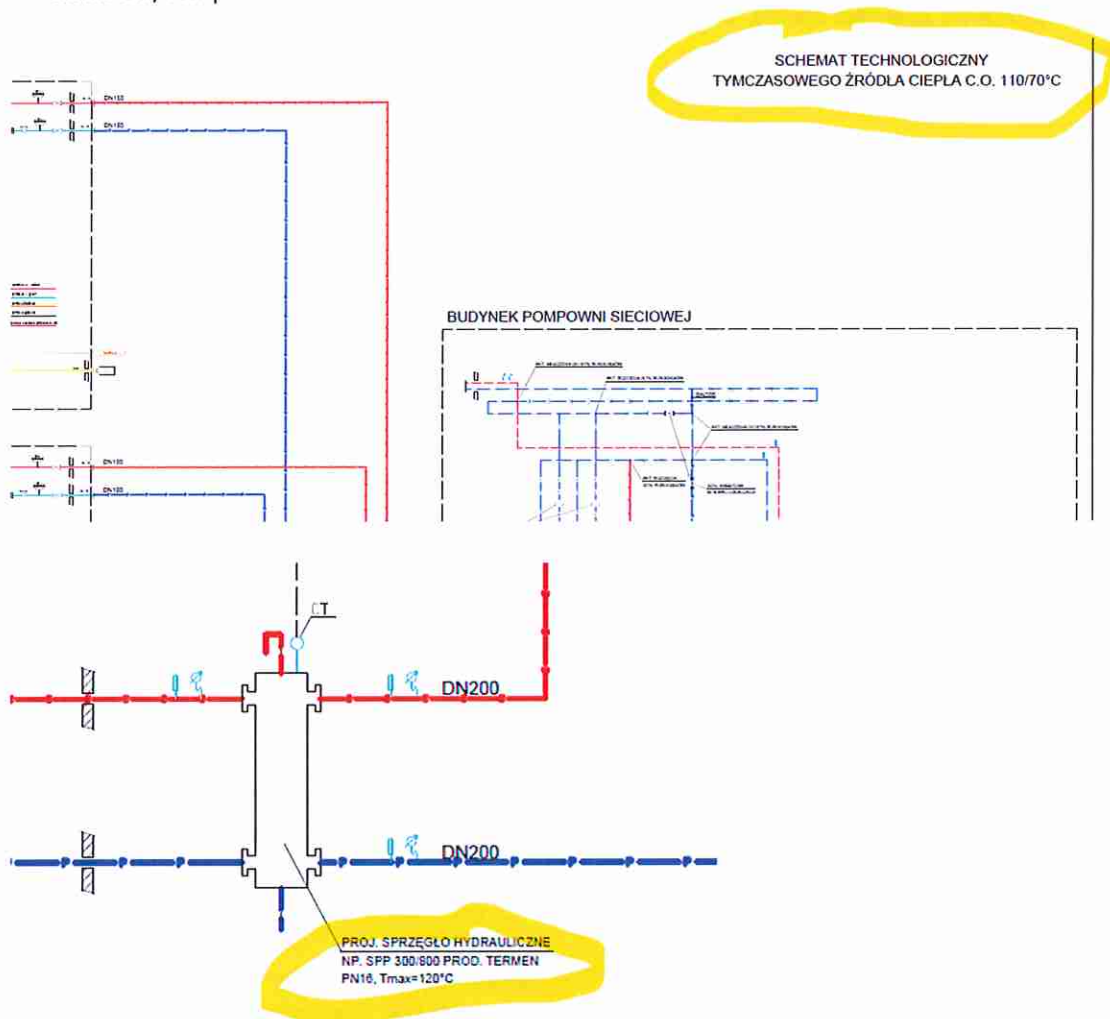
Pytanie 3: OPZ – Załącznik nr 4, pkt. 6 d) – Czy Zamawiający wyposaży projektowaną stację gazową, oznaczoną na załączniku 1, w urządzenia redukcji ciśnienia, aby ciśnienie gazu za stacją wynosiło maksymalnie 25 kPa?

Odpowiedź: *Zamawiający pozostawia Wynajmującemu wyposażenie kotłowni we własnym zakresie w urządzenia redukcji ciśnienia gazu do ciśnienia wymaganego dla pracy palnika gazowego. Wyposażenie to będzie elementem najmu i zostanie zdemontowane wraz z kotłowniami przez wynajmującego.*

Pytanie 4: OPZ – Załącznik nr 4, pkt. 6 e) – Czy Zamawiający dopuszcza wykonanie podłączenia kotłowni do kolektorów stalowymi rurami sztywnymi? Przy zakładanych parametrach (125°C, 16 bar) połączenia sztywne są trwalsze oraz bardziej optymalne cenowo.

Odpowiedź: Zamawiający dopuszcza wykonanie podłączenia kotłowni do kolektora rurociągami połączonymi na sztywno z zastosowaniem odpowiednich zabezpieczeń i podpór. Rurociągi należy zabezpieczyć odpowiednio dobraną izolacją termiczną zabezpieczoną przed czynnikami atmosferycznymi.

Pytanie 5: Schemat technologiczny – na jakie parametry zostało zaprojektowane sprzęgło hydrauliczne? W OPZ podano parametry pracy min 60°C, max 125°C. Na schemacie znajdują się sprzeczne informacje. Proszę o doprecyzowanie parametrów ciśnienia/temperatur.



Odpowiedź: Zamawiający ujednolicił zapisy w zakresie temperatur na schemacie technologicznym. Temperatura wyjściowa ciepłej wody w przedziale: min. 60°C max. 125°C - zgodnie z załączonym schematem (załącznik nr 2). Ciśnienie  $P_{\max} = 16$  barów - zgodnie z załączonym schematem (załącznik nr 2).

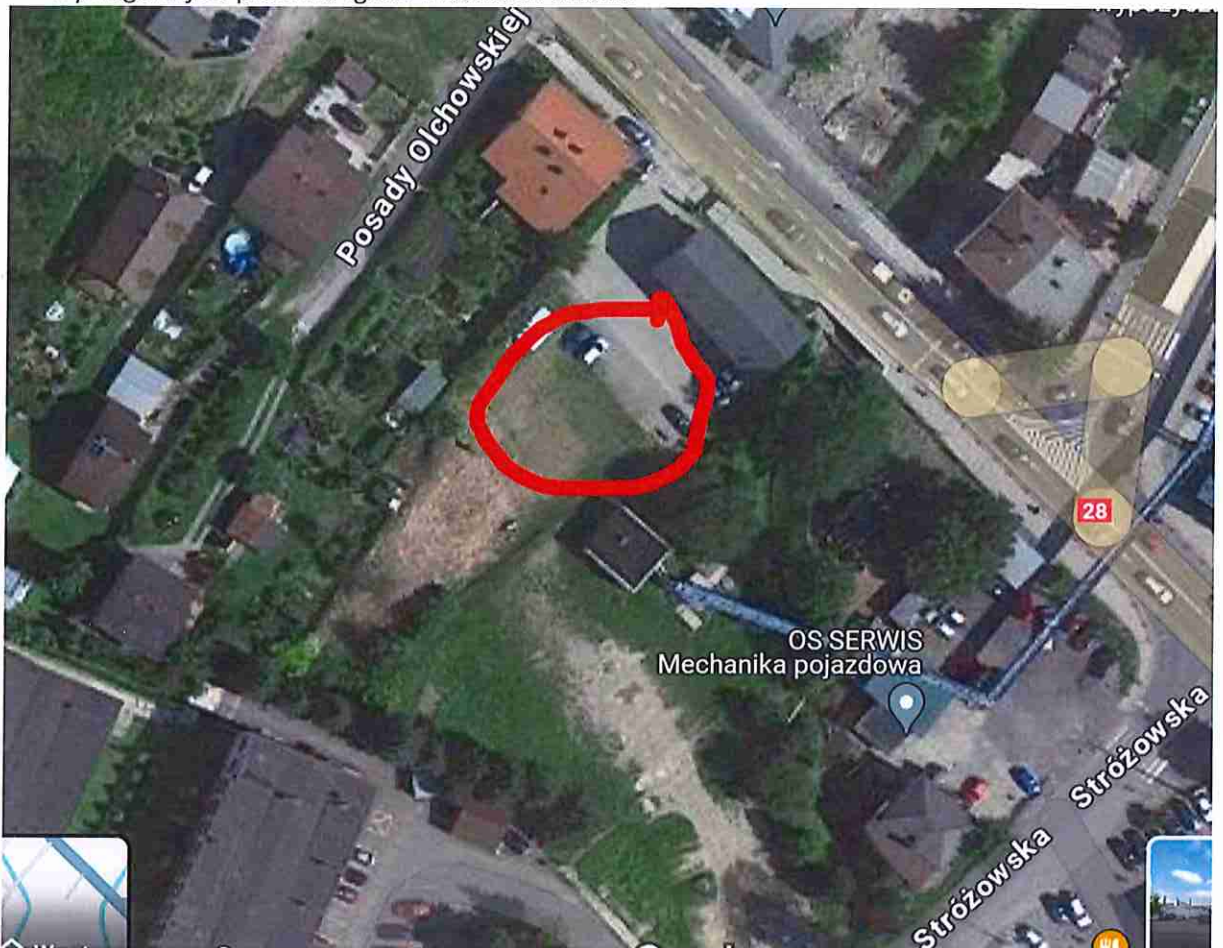
Pytanie 6: Czy Zamawiający dysponuje badaniami geologicznymi gruntu w miejscu planowanego posadowienia kotłowni kontenerowych oraz w miejscu pracy dźwigu do rozładunku/załadunku? Na jakiej podstawie zostały podane w OPZ wytyczne do wykonania utwardzenia terenu? Proszę o uzupełnienie dokumentacji postępowania o badania



geologiczne gruntu, które są niezbędne do oszacowania kosztów utwardzenia i stabilizacji terenu.

Odpowiedź: Zamawiający zlecił i oczekuje do 15.05.2024 r. na wykonanie opracowania badań geologicznych gruntu w miejscu posadowienia kotłowni. Po otrzymaniu opracowania zostanie ono niezwłocznie opublikowane na stronie.

Pytanie 7: Proszę o potwierdzenie możliwości wykonania rozładunku (wjazd samochodów z kotłowniami, praca dźwigu) od strony działki sąsiedniej (strefa zaznaczona na czerwono). Wymagana jest pisemna zgoda właściciela działki.



Odpowiedź: Właściciel działki wyraża zgodę na rozładunek, załadunek jak i posadowienie kotłowni na jego działkach. Aktualnie zamawiający jak i właściciel działki finalizują umowę dzierżawy działki 2144 wraz z dojazdem od ul. Lipińskiego.

Pytanie 8: Czy Zamawiający wyraża zgodę na zmianę treści OPZ pkt. 9 c) na – „Zapewnienie przywrócenia do pracy kotłowni kontenerowych w okresie 72 h od wystąpienia awarii”, przy zachowaniu czasu reakcji 24 h, zgodnie z zapisami wzoru umowy.

Odpowiedź: Zamawiający wyraża zgodę na podjęcie działań związanych z naprawą awarii/usterki w czasie 24 h od zgłoszenia, lecz przywrócenie do pełnej sprawności kotłowni powinno nastąpić w czasie 48 h od wystąpienia awarii.

Pytanie 9: Jakie są szczegółowe założenia projektowe, z których wynika informacja zawarta na schemacie P&ID „doprowadzić do układu sterowania”, temperaturę ze sprzęgła hydraulicznego?

Odpowiedź: *Zamawiający wyłącza ten element z postępowania. Rozwiązanie sposobu sterowania temperaturą wody za sprzęgłem będzie w zakresie Zamawiającego.*

PREZES ZARZĄDU  
*dr Krzysztof Jarosz*

CZŁONEK ZARZĄDU  
*mgr inż. Elżbieta Drwięga*

**SANOCKIE PRZEDSIĘBIORSTWO  
GOSPODARKI KOMUNALNEJ SP. Z O.O.**  
38-500 S A N O C K, ul. Jana Pawła II 59  
nr cent. 134647800, sekretariat tel. 134647900  
fax 134648862, REGON 370301150, NIP 687-00-05-556