

Znak postępowania: **IDZ.261.2.16.2023**

Przedmiot zamówienia: **Budowa elektrociepłowni Posada w SPGK Sp. z o.o.**

Postępowanie o udzielenie zamówienia prowadzone jest w trybie przetargu nieograniczonego, na zasadach określonych w Regulaminie udzielania przez SPGK Sp. z o. o. zamówień publicznych o wartości nieprzekraczającej kwoty wskazanej w art. 3 ust.1 ustawy PZP na dostawy, usługi, i roboty budowlane służące działalności sektorowej.

Informujemy, że w dniach: **21.10.2023 r. ÷ 08.11.2023 r.**

do Zamawiającego wpłynęły prośby o wyjaśnienia treści Specyfikacji Warunków Zamówienia. Treść zapytań a także udzielona przez Zamawiającego odpowiedź znajduje się poniżej.

#### **Pytanie nr 139**

Wnosimy o udostępnienie parametrów wody kierowanej na SUW, wody uzupełniającej i obiegowej

#### **Odpowiedź do pytania nr 139**

Sprawozdanie z badań fizykochemicznych wody wodociągowej kierowanej na SUW:

<https://zwk.spgk.com.pl/wp-content/uploads/sites/28/2023/10/Wyniki-13.10.2023.pdf>

lub adres skrócony: <https://tinyurl.com/WodaNaSUW>

Od wody uzupełniającej i obiegowej oczekuje się, że będzie spełniać parametry zgodne z PN-85/C-04601 dla przypadku uzupełnienia obiegu ciepłowniczego o wydajności do 5 m<sup>3</sup>/h.

#### **Pytanie nr 140**

Czy Zamawiający posiada szczegółowe rozwiązanie uzupełniania i stabilizowania wody sieciowej po odgazowaniu membranowym? Prosimy o wyjaśnienie.

#### **Odpowiedź do pytania nr 140**

Zamawiający nie posiada szczegółowego rozwiązania. Wykonawca powinien opracować je w ramach projektów technicznych.

#### **Pytanie nr 141**

Czy Zamawiający dopuszcza metodę odgazowania próżniowego w układzie SUW?

#### **Odpowiedź do pytania nr 141**

Zamawiający dopuszcza metodę odgazowania próżniowego w układzie SUW.

#### **Pytanie nr 142**

Czy opłata za przyłączenie PGE Dystrybucja Oddział Rzeszów w wysokości 53 500 zł netto i 6 385,60 zł netto są po stronie Zamawiającego czy należy je uwzględnić w ofercie?

#### **Odpowiedź do pytania nr 142**

Obydwie opłaty są po stronie Zamawiającego. Opłaty te zostały już wniesione do PGE.

#### **Pytanie nr 143**

Jaki zakres remontu należy wykonać w istniejącym budynku? Prosimy o wyjaśnienie co Zamawiający rozumiem pod sformułowaniem: „*W zależności od przyszłej funkcji istniejącego budynku, należy przewidzieć remont i możliwość jego dostosowania do wymaganych potrzeb*”.

#### **Odpowiedź do pytania nr 143**

Zamawiający wskazuje, aby w istniejącym budynku technicznym (tzw. przepompowni) zrealizować pompownię wody sieciowej. W związku z tym, należy przewidzieć remontu budynku w zakresie:

- naprawa, uzupełnienie tynków zewnętrznych na ścianach i kominie wentylacyjnym, nałożenie nowego tynku np. akrylowego w kolorystyce nowego budynku EC Posada,
- wymiana skorodowanych rynien i rury spustowej,

- wykonanie opaski o szerokości 60 cm z kostki brukowej wokół budynku oraz wybrukowanie lub wybetonowanie posadzki podcienia,
- wymiana drzwi zewnętrznych (2 szt.) na nowe drzwi techniczne stalowe,
- wymiana okien (obecnie obitych płytą OSB),
- czyszczenie i malowanie obróbek blacharskich dachu i parapetów,
- ułożenie dwóch warstw papy na stropodachu,
- demontaż zbędnych instalacji wewnętrznych, naprawa tynków, malowanie ścian,
- wykonanie nowego oświetlenia wewnętrznego i zewnętrznego w podcieniu,
- naprawa ubytków i wykonanie posadzki żywicą epoksydową z piaskiem kwarcowym.

#### **Pytanie nr 144**

W związku z tym, iż pompy wody sieciowej będą zainstalowane w istniejącym budynku technicznym, wnosimy o:

- a. udostępnienie rzutów, przekrojów tego budynku,
- b. wskazanie lokalizacji nowych pomp,
- c. informacji o konieczności wybudowania nowych fundamentów dla tych pomp.

#### **Odpowiedź do pytania nr 144**

Z uwagi na brak dokumentacji projektowej Zamawiający udostępnia w linku zdjęcia i szkice budynku z wymiarami. Zamawiający proponuje lokalizację nowych pomp w pomieszczeniu istniejących pomp PJM. O konieczności wybudowania nowych fundamentów powinien zdecydować projektant części konstrukcyjnej lub technologicznej pompowni, zatem jest to w zakresie Wykonawcy.

(zdjęcia znajdują się pod linkiem: <https://tinyurl.com/FotoBudynek> )

#### **Pytanie nr 145**

Instalacja glikolu – w opisie technicznym wspomniano o pojemnikach typu mauzer, czy wchodzi one w zakres dostawy? Jeżeli tak prosimy o określenie wielkości i ilości pojemników.

#### **Odpowiedź do pytania nr 145**

Zgodnie z koncepcją projektową, pojemniki typu mauzer mają służyć na czas prac konserwacyjnych/remontowych do zbierania glikolu, celem ponownego użycia w instalacji po zakończeniu tych prac. Pojemniki wchodzi w zakres dostawy. Mogą być to te same paletopojemniki, w których Wykonawca zakupi glikol do instalacji. Zamawiający nie jest w stanie w tym momencie określić wielkości i ilości pojemników, ponieważ będzie można to zrobić dopiero na etapie projektów technicznych Wykonawcy instalacji po określeniu pojemności instalacji oraz przestrzeni transportowych i magazynowych w budynku.

#### **Pytanie nr 146**

Prosimy o podanie wytycznych do doboru armatury: zaworów, zasuw, przepustnic, filtrów etc.

#### **Odpowiedź do pytania nr 146**

Zamawiający nie podaje szczegółowych wytycznych dla armatury, ponieważ za dobór armatury odpowiednio do jej funkcji i celu odpowiada projektant technologii EC Posada.

Z ogólnych wytycznych podaje się:

- w obiegach ciepłowniczych i innych wysokotemperaturowych stosować wyłącznie armaturę kołnierзовą lub międzykołnierзовą,
- nie stosować zaworów grzybkowych jako armatury odcinającej,

#### **Pytanie nr 147**

Prosimy o potwierdzenie, iż instalacja sprężonego powietrza ma się składać z dwóch sprężarek i podanie danych technicznych do doboru urządzeń instalacji sprężonego powietrza.

#### **Odpowiedź do pytania nr 147**

Zamawiający informuje, że jeżeli w przyjętych przez Wykonawcę rozwiązanych technologicznych EC Posada nie ma konieczności stosowania sprężonego powietrza, zwalnia się Wykonawcę z wymogu dostawy i montażu sprężarek wraz instalacją sprężonego powietrza.

#### **Pytanie nr 148**

W opisie technicznym Koncepcji znajduje się punkt dotyczący instalacji sprężonego powietrza, kiedy na udostępnionym schemacie technologicznym nie występuje. Zwracamy się z prośbą o potwierdzenie konieczności zastosowania instalacji sprężonego powietrza. Prosimy również o wskazanie do których urządzeń ma być wykorzystana.

#### **Odpowiedź do pytania nr 148**

Zamawiający informuje, że jeżeli w przyjętych przez Wykonawcę rozwiązanych technologicznych EC Posada nie ma konieczności stosowania sprężonego powietrza, zwalnia się Wykonawcę z wymogu dostawy i montażu sprężarek wraz instalacją sprężonego powietrza.

#### **Pytanie nr 149**

Dotyczy zestawienia ślusarki okiennej, drzwiowej i bram.

Ze względu na wysokie wymagania w zakresie parametrów jakie muszą spełnić drzwi, bramy i okna zamontowane w budynku elektrociepłowni Posada zwracamy się z prośbą o podanie nazw przykładowych dostawców ww. elementów.

#### **Odpowiedź do pytania nr 149**

Zamawiający nie posiada takich informacji.

#### **Pytanie nr 150**

Czy kara za każdy dzień zwłoki w przekazaniu Przedmiotu Umowy, tj. z tytułu zwłoki Wykonawcy w osiągnięciu Terminu Realizacji, o której mowa w § 24 ust.2 pkt 2) może zostać naliczona przez Zamawiającego w przypadku nie dotrzymania terminu zakończenia etapu I tj. 30.08.2023? Jeżeli nie to zwracamy się o wskazanie po przekroczeniu, którego terminu wskazanego w harmonogramie realizacji inwestycji (tabela 1, PFU) może zostać naliczona powyższa kara?"

#### **Odpowiedź do pytania nr 150**

W § 3. TERMIN I HARMONOGRAM REALIZACJI w pkt 1 ust 2) został określony termin wykonania I etapu na dzień 31.08.2024r.

W § 1 pkt 4 ust. 4)

4. Przedmiot umowy obejmuje:

4) wykonania zastępczego źródła produkcji ciepła na ten sezon grzewczy w oparciu o kontenerowe kotły olejowe na sezon grzewczy 2024-2025, w przypadku braku możliwości uruchomienia kotłów gazowych do produkcji ciepła do sieci Spółdzielni Mieszkaniowej AUTOSAN od 15.09.2024 r.

Zapis w §24 pkt 2 ust 2): „Za każdy dzień zwłoki w przekazaniu Przedmiotu Umowy, tj. z tytułu zwłoki Wykonawcy w osiągnięciu Terminu Realizacji - Zamawiający może naliczyć karę umowną w wysokości 0,05% Wynagrodzenia brutto”;

dotyczy kar umownych za zwłokę w przekazaniu Przedmiotu Umowy (końcowego). Natomiast w przypadku niedotrzymania realizacji etapu I, Wykonawca ma obowiązek wykonania zastępczego źródła ciepła zgodnie z zapisem w § 1 pkt 4 ust. 4). W przypadku nie wypełnienia tego zapisu, będzie miał zastosowanie 24 pkt 5: „Strony zastrzegają sobie prawo dochodzenia odszkodowania uzupełniającego do wysokości rzeczywiście poniesionej szkody”

#### **Pytanie nr 151**

Prosimy o potwierdzenie, że zużycie energii dla sprężarki gazu ma być wliczone w energię dla potrzeb własnych agregatu?

#### **Odpowiedź do pytania nr 151**

Zużycie energii dla sprężarki gazu nie jest wliczane do potrzeb własnych agregatu.

#### **Pytanie nr 152**

Prosimy o informacje czy zużycie energii elektrycznej przez wentylatory na wentylacji pomieszczenia mają być wliczone w energię na potrzeby własne agregatu?

#### **Odpowiedź do pytania nr 152**

Wentylatory na wentylacji pomieszczenia nie jest wliczane do potrzeb własnych agregatu .

#### **Pytanie nr 153**

Dotyczy zapisu w SIWZ Rozdział XVIII pkt 2, ppkt 2

- a) okresie grzewczym i poza grzewczym założono pracę silnika z mocą maksymalną.
- b) do obliczenia produkcji energii elektrycznej i ciepła w okresie grzewczym zostaną przyjęte wartości gwarantowane przez Wykonawcę przy obciążeniu jednostki kogeneracyjnej w 100%. W przypadku zaoferowania, agregatu kogeneracyjnego, którego moc według danych producenta wynosi powyżej 1,999 kW netto, Wykonawca winien przedstawić w formularzu ofertowym jako wartości gwarantowane parametry pracy agregatu z mocą elektryczną maximum 1,999 kW netto. Wymóg ten związany jest z wydanymi przez PGE Dystrybucja S.A warunkami przyłączenia do sieci elektroenergetycznej opisanymi w PFU w pkt. 4.2.3.
- c) do obliczenia gwarantowanej mocy cieplnej agregatu kogeneracyjnego Zamawiający przedstawia dane produkcji ciepła do sieci cieplnej w 2022 r. zawierające moce godzinowe, temperatury zasilania i powrotu oraz przepływy. Dane te stanowią załącznik nr 16 do SWZ.
- d) Wykonawca winien przedstawić w ofercie średnią gwarantowaną dyspozycyjność roczną silnika gazowego w okresie 24 miesięcy od daty Przejęcia do Eksploatacji EC Posada.

Prosimy o informacje w jakim celu Zamawiający dołączył Załącznik nr 16?

Prosimy o potwierdzenie, że w formularzu ofertowym: "moc cieplna użyteczna - ilość energii cieplnej odebranej przez wodę chłodzącą z układu kogeneracyjnego zmierzoną ciepłomierzem przewidzianym do rozliczania ciepła wyprodukowanego w Instalacji kogeneracyjnej." ma zostać podana moc cieplna netto przy pracy silnika na 100%?

#### **Odpowiedź do pytania nr 153**

Zamawiający potwierdza, że "moc cieplna użyteczna to moc cieplna netto przy pracy silnika na 100%. Zamawiający dołączył załącznik nr 16 jako materiał pomocniczy dla Wykonawców

#### **Pytanie nr 154**

Dla postępowania pn. „Budowa elektrociepłowni Posada w SPGK Sp. z o.o.” w nawiązaniu do udzielonej odpowiedzi nr 122 zgłaszam że nie odniesiono się do wniosku o zmianę propozycji zapisów, Zamawiający dokonał tylko poprawy oczywistej omyłki pisarskiej. Obecnie w dokumentach postępowania wartość netto oraz wartość brutto energii elektrycznej agregatu kogeneracyjnego jest identyczna i wynosi 1999 kWe. W związku z tym ponawiam propozycję zapisu jako poniżej:

W dokumencie **2. Specyfikacja warunków zamówienia Elektrociepłowni - Posada** strona nr 15 jest zapis: [...] b) do obliczenia produkcji energii elektrycznej i ciepła w okresie grzewczym zostaną przyjęte wartości gwarantowane przez Wykonawcę przy obciążeniu jednostki kogeneracyjnej w 100%. W przypadku zaoferowania, agregatu kogeneracyjnego, którego moc według danych producenta wynosi powyżej 1,999 kW netto, Wykonawca winien przedstawić w formularzu ofertowym jako wartości gwarantowane parametry pracy agregatu z mocą elektryczną maximum 1999 kW netto. Wymóg ten jest związany z wydanymi przez PGE Dystrybucja S.A. warunkami przyłączenia do sieci elektroenergetycznej opisanymi w PFU w pkt 4.2.3.

Zgodnie z wydanymi przez PGE Dystrybucja S.A. warunkami przyłączenia do sieci elektroenergetycznej powyższy zapis jest błędny **dlatego wnioskujemy o jego zmianę na następujący zapis: b) do obliczenia produkcji energii elektrycznej i ciepła w okresie grzewczym zostaną przyjęte wartości gwarantowane przez Wykonawcę przy obciążeniu jednostki kogeneracyjnej w 100%. W przypadku zaoferowania, agregatu kogeneracyjnego, którego moc według danych producenta wynosi powyżej 1999 kW brutto, Wykonawca winien przedstawić w formularzu ofertowym jako wartości gwarantowane parametry pracy agregatu z mocą elektryczną maximum 1999 kW brutto. Wymóg ten jest związany z wydanymi przez PGE Dystrybucja S.A. warunkami przyłączenia do sieci elektroenergetycznej opisanymi w PFU w pkt 4.2.3.**

#### **Odpowiedź do pytania nr 154**

Zamawiający pozostawia zapisy bez zmian

#### **Pytanie nr 155**

Dotyczy ogrodzenia. Prosimy o informację, czy wykonanie ogrodzenia terenu Elektrociepłowni Posada jest przedmiotem niniejszego zamówienia. Jeśli tak, to prosimy o zaznaczenie na projekcie PZT linii przebiegu projektowanego ogrodzenia wraz z lokalizacją bram i furtek.

#### **Odpowiedź do pytania nr 155**

Wykonanie ogrodzenia terenu Elektrociepłowni Posada jest przedmiotem niniejszego zamówienia. Linia przebiegu ogrodzenia oraz lokalizacja bramy została zawarta w załączniku graficznym (Planie sytuacyjnym) będącym elementem Koncepcji projektowej.

#### **Pytanie nr 156**

Dotyczy ogrodzenia. W przypadku gdy ogrodzenie terenu Elektrociepłowni Posada jest przedmiotem niniejszego zamówienia prosimy o:

- podanie parametrów technicznych jakie powinno spełniać ogrodzenie (wykonanie, materiałowe, wysokość, itp.),
- podanie parametrów technicznych bram i furtek (wykonanie materiałowe, wymiary, ilość, napęd, sterowanie, itp.).

#### **Odpowiedź do pytania nr 156**

Odpowiedzi udzielono przy pytaniu nr 166.

#### **Pytanie nr 157**

Dotyczy zagospodarowania terenu. Prosimy o oznaczenie na rysunku PZT projektowanych nasadzeń oraz udzielenie informacji na ich temat tj. określenie ich gatunku, wielkości i ilości.

#### **Odpowiedź do pytania nr 157**

Zgodnie z Koncepcją projektową (Plan sytuacyjny), przewiduje się parcelę z zielenią ozdobną niską i średnią. Jako zielenią niską proponuje się trawę uniwersalną oraz Irgę płozącą, a jako średnią Tuje szmaragd (do 10 szt. o wysokości ok. 150 cm).

#### **Pytanie nr 158**

Czy wiadomo już na jaką moc kotłów będzie wymagana do zabezpieczenia dostaw ciepła 5 czy 2x5 MW? Ewentualnie kiedy taka informacja się ukaże?

#### **Odpowiedź do pytania nr 158**

Zamawiający potwierdza drugą kotłownię zastępczą 5 MW. W pod linkiem <https://tinyurl.com/HSW5MW> znajduje się wskazanie jej lokalizacji. Kotłownia na placu przed halą 12A (możliwie blisko sieci zasilającej halę). Parametry 137/73 ciśnienie nominalne 0,6 MPa, ciśnienie dyspozycyjne 0,4 bar.

### Pytanie nr 159

W nawiązaniu do odpowiedzi na pytanie nr 103 prosimy o doszczegółowienie: w pytaniach i odpowiedziach podana jest wydajność i ciśnienie dyspozycyjne, ale jakie to ciśnienie – ssania, tłoczenia? Nie wskazano żadnych danych o wysokości podnoszenia – prosimy o podanie. Falownik ma być na pompie czy będzie zewnętrzny, do zabudowy w szafie lub w pomieszczeniu elektrycznym?

### Odpowiedź do pytania nr 159

Ciśnienie powrotne utrzymywane przez pompy stabilizacyjne  $P_p = 450$  kPa. Zamawiający wymaga, aby falowniki pomp były umieszczone w szafach lub pomieszczeniu elektrycznym.

### Pytanie nr 160

Dotyczy pompy stabilizującej. W pytaniach i odpowiedziach wpisano, że używano pompy SKA 3 z silnikiem 1,5kW. Jest to bardzo ogólna informacja, bo pomp SKA.3 w typoszeregu jest przynajmniej 7, które mogą pracować z silnikiem 1,5kW. Ich zakresy podnoszenia bardzo się różnią. Stąd prośba o przekazanie dodatkowych danych:

- Jaki jest oczekiwany punkt pracy? Lub chociaż oczekiwane podnoszenie pompy?
- Tabliczki znamionowej pompy lub numeru fabrycznego
- Czy pompa będzie pracować z falownikiem?
- Jaka jest temperatura wody stabilizującej?

### Odpowiedź do pytania nr 160

Ciśnienie powrotne powinno być utrzymywane przez pompy stabilizacyjne, gdzie,  $P_p = 450$  kPa, przy czym przy doborze konkretnych typów pomp należy się kierować zasadą, że każda powinna mieć co najmniej 20% rezerwy podnoszenia i przepływu. Pompy stabilizujące powinny pracować z falownikami. Temperatura wody stabilizującej do  $70$  °C.

Układ stabilizacji ciśnienia sieci ciepłowniczej powinien działać wg zasady:

W przypadku przekroczenia ciśnienia maksymalnego powrotu, otwiera się zawór przelewowy, doprowadzając wodę z sieci do zbiornika. Gdy ciśnienie spada poniżej minimalnej zadanej wartości, pompa włącza się i woda jest przepompowywana ze zbiornika do sieci.

Przy doborze pomp pomp uzupełniających Wykonawca może sugerować się tabliczkami znamionowymi pomp SKA (zdjęcia znajdują się pod linkiem: <https://tinyurl.com/FotoPompy> )

### Pytanie nr 161

Dotyczy pomp wody sieciowej. Na schemacie pompy PO1, PO2, PO3 posiadają króćce ssawny DN125, tłoczny DN100. Czy pompy mają mieć takie króćce? Czy mogą być mniejsze? Jaka jest temperatura wody sieciowej?

### Odpowiedź do pytania nr 161

Temperatura wody sieciowej w warunkach obliczeniowych  $125/70$  °C. Dobór króćców pozostawia się Wykonawcy. W tej kwestii Zamawiający nie stawia szczegółowych wymagań.

### Pytanie nr 162

Prosimy o podanie informacji, na którym dostawcy palnika przyjęto modernizację kotła. W dokumentacji zapisano: „W toku doboru palnika zweryfikowano możliwość pracy nowego typu palnika dla modernizowanego kotła. Dobór palnika wiązał się z koniecznością ograniczenia jego mocy maksymalnej z powodu zbyt wąskiej i zbyt krótkiej płomienicy”.

### Odpowiedź do pytania nr 162

Zamawiający nie posiada szczegółowych informacji tym zakresie. Dobór palnika powierzono firmie specjalistycznej Loos i od niej otrzymano powyższe informacje.

### Pytanie nr 163

W opisie zawarto: „Na terenie przewidziano miejsce pod kontenerową pomiarową stacją gazową”. Czy kontenerowa pomiarowa stacja gazowa leży w zakresie Wykonawcy?

### Odpowiedź do pytania nr 163



Kontenerowa pomiarowa stacja gazowa leży w zakresie PSG. W zakresie Wykonawcy jest doprowadzenie energii elektrycznej do stacji w celu zasilenia telemetrii PSG.

#### **Pytanie nr 164**

Projekt Budowlany aktualnie jest procedowany w urzędzie. Posiadamy do wglądu złożony materiał tj.:

- Część I - Projekt Zagospodarowania Terenu,
- Część II - Projekt Architektoniczno-Budowlany
- Część IV Załączniki Projektu Budowlanego

Zgodnie z Rozporządzeniem Ministra Rozwoju z dnia 11 września 2020r. w sprawie szczegółowego zakresu i formy projektu budowlanego, w skład Projektu Budowlanego wchodzi jeszcze Część III Projekt Techniczny. Jeżeli w zakresie wykonawcy będzie wykonanie Części III - Projektu Technicznego oraz Projektów Wykonawczych, to:

Czy Zamawiający jest w posiadaniu praw autorskich do tworu jakim jest projekt architektoniczny? (zgodnie z Art.61 ustawy z 4 lutego 1994r. o prawie autorskim i prawach pokrewnych), lub posiada zgodę na wszelkie zmiany w projekcie łącznie z wykonaniem Projektu Budowlanego (w tym przypadku wykonanie brakującej części PB tj. Projektu Technicznego).

#### **Odpowiedź do pytania nr 164**

Zamawiający będzie posiadał prawa autorskie w zakresie projektu budowlanego.

#### **Pytanie nr 165**

Prosimy o określenie warstw nawierzchni placów i chodników. Proponujemy przyjąć poniższe rozwiązania:  
Drogi i place:

- kostka betonowa gr. 8 cm
- podsypka cementowo-piaskowa gr, 3 cm
- podbudowa zasadnicza z kruszywa 0/63 gr. 25 cm
- podbudowa pomocnicza z kruszywa 0/63 gr. 20 cm
- georuszt trójosiowy
- warstwa mrozoodporna z mieszanki stabilizowanej spoiwem  $R_m=5$  MPa gr. 30 cm

Chodniki:

- kostka betonowa gr. 8 cm
- podsypka cementowo-piaskowa gr, 3 cm
- podbudowa zasadnicza z kruszywa 0/63 gr. 15 cm
- warstwa mrozoodporna z mieszanki stabilizowanej spoiwem  $R_m=2,5$  MPa gr. 20 cm

Prosimy o potwierdzenie lub zmianę/doprecyzowanie powyższych założeń.

#### **Odpowiedź do pytania nr 165**

Zamawiający potwierdza powyższe założenia z zastrzeżeniem wymagań PSG w zakresie utwardzenia terenu w miejscu prowadzenia gazociągów (Patrz: warunki techniczne przełożenia gazociągu – wymagania dotyczące technologii budowy).

#### **Pytanie nr 166**

Prosimy o doprecyzowanie zakresu ogrodzenia terenu. Czy należy założyć, że ogrodzenie zostanie poprowadzone w granicy opracowania wskazanej na PZT?

W PFU brak jest wymagań co do konstrukcji ogrodzenia.

Proponujemy: ogrodzenie systemowe kratowe zgrzewane (np. Wiśniowski VEGA B), wys. ok. 200 cm z podwaliną betonową prefabrykowaną, brama przesuwna szer. 500 cm, furtka szer. 100 cm. Prosimy o potwierdzenie lub zmianę/doprecyzowanie powyższych założeń.

#### **Odpowiedź do pytania nr 166**

Wykonanie ogrodzenia terenu Elektrociepłowni Posada jest przedmiotem niniejszego zamówienia. Linia

przebiegu ogrodzenia oraz lokalizacja bramy została zawarta w załączniku graficznym (Planie sytuacyjnym) będącym elementem Koncepcji projektowej.

Zamawiający przyjmuje zaproponowane rozwiązanie jako obowiązujące, uzupełniając o wymóg zastosowania napędu elektrycznego do bramy przesuwnej oraz zastosowania systemu ogrodzeniowego, w którym wszystkie elementy będą co najmniej ocynkowane ogniowo.

#### Pytanie nr 167

Prosimy o określenie zakresu remontu istniejącego budynku technicznego. Proponujemy: zamurowanie istniejących okien, wymianę drzwi na stalowe, wykonanie nowego tynku zewnętrznego na siatce, położenie nowego pokrycia z papy na dachu (2 warstwy), naprawa i uzupełnienie tynków wewnętrznych, odmalowanie ścian wewnętrznych, naprawa i uzupełnienia istniejącej posadzki, nie przewiduje się wykonywania posadzek epoksydowych.

Prosimy o potwierdzenie lub zmianę/doprecyzowanie powyższych założeń.

#### Odpowiedź do pytania nr 167

Zamawiający udzielił odpowiedzi w odpowiedzi do pytania nr 143

#### Pytanie nr 168

Treść zapisu:

*Wyroby budowlane mogą zostać zastosowane przez Wykonawcę przy wykonywaniu robot budowlanych, jeżeli są oznakowane znakiem CE, bądź są umieszczone w określonym przez Komisję Europejską wykazie wyrobów mających niewielkie znaczenie dla zdrowia i bezpieczeństwa, dla których producent wydał deklarację zgodności z uznanymi regułami sztuki budowlanej, albo są oznakowane znakiem budowlanym lub posiadają aktualną aprobatę techniczną. Dopuszcza się do jednostkowego zastosowania wyroby budowlane wykonane według indywidualnej dokumentacji technicznej, sporządzonej przez projektanta obiektu lub z nim uzgodnionej, dla których producent wydał oświadczenie, że zapewniono zgodność wyrobu budowlanego z tą dokumentacją oraz z przepisami. **Co najmniej na dwa tygodnie przed planowanym wykorzystaniem jakichkolwiek materiałów Wykonawca przedstawi szczegółowe informacje dotyczące źródła dostawy i odpowiednie świadectwa jakości do zatwierdzenia przez inspektora nadzoru inwestorskiego. Wykonawca zobowiązany jest do prowadzenia na własny koszt badań w celu udokumentowania, że wbudowywane wyroby budowlane w sposób ciągły w czasie prowadzenia robot spełniają wymagania projektu budowlanego i specyfikacji technicznej. ...***

Wnosimy o wykreślenie fragmentu zaznaczonego na czerwono. W trakcie realizacji wykorzystuje się setki jeśli nie tysiące różnego rodzaju materiałów. Każdorazowe zgłaszanie z dwutygodniowym wyprzedzeniem zamiaru wykorzystania danego materiału całkowicie sparaliżuje proces realizacji. Dokumentację jakościową dotyczącą zabudowanych materiałów i urządzeń standardowo przedkłada się przed odbiorami danego zakresu robót.

Wnosimy także o wykreślenie lub doprecyzowanie fragmentu zaznaczonego na zielono. Zapis w obecnym brzmieniu jest nieprecyzyjny, nie wiadomo jakiego rodzaju badań oczekuje Zamawiający oraz jakich materiałów miałby on dotyczyć. Z naszego doświadczenia wynika, że zapis ten mógłby dotyczyć jedynie pobierania próbek betonu przy betonowaniu, jeżeli taka była intencja Zamawiającego prosimy o doprecyzowanie.

#### Odpowiedź do pytania nr 168

Zamawiający wykreśla w PFU pkt 4.3.7 zaznaczone na czerwono i zielono zapisy cyt.”

**„Co najmniej na dwa tygodnie przed planowanym wykorzystaniem jakichkolwiek materiałów Wykonawca przedstawi szczegółowe informacje dotyczące źródła dostawy i odpowiednie świadectwa jakości do zatwierdzenia przez inspektora nadzoru inwestorskiego. Wykonawca zobowiązany jest do prowadzenia na własny koszt badań w celu udokumentowania, że wbudowywane wyroby budowlane w**



**sposób ciągły w czasie prowadzenia robót spełniają wymagania projektu budowlanego i specyfikacji technicznej.”**

#### **Pytanie nr 169**

PFU pkt. 7.4.1

Treść zapisu:

*Ogólne zasady wykonania robót.*

*Wykonawca jest odpowiedzialny za prowadzenie robót zgodnie z kontraktem oraz za jakość zastosowanych materiałów i wykonywanych robót, za ich zgodność z dokumentacją projektową wymaganiami specyfikacji technicznych, programem zapewnienia jakości, projektem organizacji robót oraz poleceniami inspektora nadzoru.*

*Wykonawca ponosi odpowiedzialność za dokładne wytyczenie w planie i wyznaczenie wysokości wszystkich elementów robót zgodnie z wymiarami i rzędnymi określonymi w dokumentacji projektowej. Następstwa jakiegokolwiek błędu spowodowanego przez Wykonawcę w wytyczeniu i wyznaczaniu robót zostaną poprawione przez Wykonawcę na własny koszt.*

*Sprawdzenie wytyczenia robót lub wyznaczenia wysokości przez inspektora nadzoru nie zwalnia Wykonawcy od odpowiedzialności za ich dokładność. **Decyzje inspektora nadzoru dotyczące akceptacji lub odrzucenia materiałów i elementów robót będą oparte na wymaganiach formułowanych w dokumentacji projektowej i w specyfikacjach technicznych, a także w normach. Przy podejmowaniu decyzji inspektor nadzoru uwzględni wyniki badań materiałów i robót, rozrzuły normalnie występujące przy produkcji i przy badaniach materiałów, doświadczenia z przeszłości, wyniki badań naukowych oraz inne czynniki wpływające na rozważaną kwestię. Polecenia inspektora nadzoru będą wykonywane nie później, niż w czasie przez niego wyznaczonym, po ich otrzymaniu przez Wykonawcę, pod groźbą zatrzymania robót. Skutki finansowe z tego tytułu ponosi Wykonawca.***

Wnosimy o wykreślenie fragmentu zaznaczonego na czerwono. Akceptacja materiałów powinna następować na podstawie oceny ich zgodności z projektem oraz z wymaganiami specyfikacji technicznej (to powinno nastąpić już na etapie projektów wykonawczych). Na etapie realizacji sprawdzana powinna być jedynie zgodność z projektem wykonawczym oraz wymagane prawem certyfikaty takie jak znak CE czy dopuszczenie do stosowania w budownictwie znak budowlany lub aktualną aprobatę techniczną (zgodnie z pkt. 7.3.7 PFU). Decyzja inspektora nadzoru co do akceptacji lub odrzucenia materiałów i elementów robót nie powinna być oparta na doświadczeniach, wynikach badań naukowych oraz innych czynnikach. Zapis taki daje zbyt dużą dowolność interpretacji. Wykonawca nigdy nie będzie miał pewności czy dany materiał jest zgodny z doświadczeniami Inspektora Nadzoru lub z innymi czynnikami czy też nie. Taka dowolność w interpretacji nie pozwala także na prawidłową wycenę przedmiotowego zadania.

Wnosimy o zmianę fragmentu zaznaczonego na zielono na następujący zapis:

**Polecenia inspektora nadzoru będą wykonywane bez zbędnej zwłoki, w możliwie najkrótszym terminie ustalonym przez Wykonawcę Inspektora Nadzoru i Inwestora.**

#### **Odpowiedź do pytania nr 169**

Zamawiający wykreśla z pkt. 7.4.1 PFU zaznaczone na czerwono przez Wykonawcę zapisy cyt” **doświadczenia z przeszłości, wyniki badań naukowych oraz inne czynniki wpływające na rozważaną kwestię**

*Ponadto Zamawiający zmienia zaznaczony zapis na zielono, który otrzymuje brzmienie; cyt” **Polecenia inspektora nadzoru będą wykonywane bez zbędnej zwłoki, w możliwie najkrótszym terminie ustalonym przez Wykonawcę Inspektora Nadzoru i Inwestora**”.*

#### Pytanie nr 170

Umowa §2 ust. 8 - Proponujemy zmianę brzmienia postanowienia na następujące: "W przypadku, gdy w terminie 14 dni Zamawiający nie prześle swojego stanowiska, dokumentację uważa się za odebraną bez uwag następnego dnia."

#### Odpowiedź do pytania nr 170

Zamawiający pozostawia zapisy umowy bez zmian

#### Pytanie nr 171

Umowa §3 ust.7 punkt 6) – prosimy o doprecyzowanie w jakim terminie Wykonawca może dokonać dalszego podziału robót i dostaw, czy podział ten jest dokonywany na potrzeby bieżących rozliczeń czy też na potrzeby odbiorów częściowych oraz czy zastosowanie znajdzie procedura zatwierdzania opisana w ust. 5-6 powyżej.

#### Odpowiedź do pytania nr 171

Zapis w §3 ust.7 punkt 6) dotyczy zakresu rzeczowego Harmonogramu Realizacji, który winien być przedstawiony przez Wykonawcę do zatwierdzenia przez Zamawiającego w terminie 30 dni od podpisania Umowy. Zmiana Harmonogramu Realizacji w trakcie wykonywania Robót jest dopuszczalna tylko w uzasadnionych przypadkach. Funkcje tego Harmonogramu są szczegółowo opisane w §3 ust 4 i 5 oraz §16 ust.1 projektu Umowy.

#### Pytanie nr 172

Umowa §6 ust 1 punkt 4): „przekazanie, przed rozpoczęciem robót na terenie budowy, przez personel **Wykonawcy**, informacji o:” powinno być: „przekazanie, przed rozpoczęciem robót na terenie budowy, przez personel **Zamawiającego**, informacji o:”

#### Odpowiedź do pytania nr 172

Zamawiający dokonuje zmiany w §6 ust 1 punkt 4), który otrzymuje brzmienie:

- 4)przekazanie, przed rozpoczęciem robót na terenie budowy, przez personel Zamawiającego , informacji o:
- a) występujących zagrożeniach w rejonie wykonywanych Robót,
  - b) zasadach postępowania na wypadek pożaru lub zdarzeń wypadkowych,
  - c) zasadach wykonywania prac przez podmioty trzecie na obiektach Zamawiającego, z zastrzeżeniem, iż Wykonawca zobowiązuje się zapoznać Podwykonawców wykonujących określone zadania na terenie Zamawiającego z w/w informacjami oraz, iż Wykonawca zapewnia przestrzeganie przepisów bhp i ppoż., wykonanie zabezpieczeń w rejonie prowadzonych prac oraz wyposażenia w sprzęt gaśniczy

#### Pytanie nr 173

Umowa §6 ust 1 – prosimy o dodanie punktu 10) o treści: „terminowe przekazanie Wykonawcy terenu budowy na warunkach wskazanych w par. 8 ust. 2.”

#### Odpowiedź do pytania nr 173

Termin przekazany terenu budowy został określony w § 8 ust. 2. Zamawiający pozostawia zapisy projektu umowy bez zmian.

#### Pytanie nr 174

Umowa §23 ust. 2 – na etapie podpisywania umowy na końcu ust. 2 powinna być dopisany graniczny termin od którego będą liczone okresy gwarancji. Proponujemy zapis: „2. Okresy gwarancji liczone będą od dnia: odbioru częściowego I etapu w zakresie kotłów gazowych i urządzeń z nimi związanych oraz od dnia podpisania protokołu Przejęcia do Eksploatacji dla robót budowlanych i pozostałych urządzeń, **lecz nie później niż od [data].**”

#### Odpowiedź do pytania nr 174

Zamawiający pozostawia zapisy bez zmian

#### **Pytanie nr 175**

W związku z bardzo dużą ilością zadanych pytań oraz w związku z dużą złożonością przedsięwzięcia wpływającą na pracochłonność i czasochłonność przygotowania oferty prosimy o przesunięcie terminu składania ofert z 20.11.2023 na 04.12.2023.

#### **Odpowiedź do pytania nr 175**

Zamawiający przesuwa termin składania ofert na 4 grudnia 2023 r. Godzina bez zmian.

#### **Pytanie nr 176**

Prosimy o potwierdzenie, iż załączenie do oferty potwierdzenia wykazującego zdolność kredytową wysokości do 3.000.000 PLN spełnia SWZ?

W załączniku nr 1 – Wzór Formularza oferty pkt. 17 ppkt. 15) str. 4 wskazano kwotę: **do 6 000 000** PLN linia kredytowa w rachunku bieżącym, natomiast w specyfikacji warunków zamówienia str. 10 Rozdział IX pkt. 1 ppkt 6) wskazano kwotę: **do 3 000 000** PLN linia kredytowa w rachunku bieżącym oraz str. 9 Rozdział VII pkt. 5 ppkt 2) wskazano kwotę w wysokości **co najmniej 3.000.000,00** PL - posiadanie zdolności kredytowej.

#### **Odpowiedź do pytania nr 176**

Zamawiający potwierdza iż załączone do oferty potwierdzenia wykazujące zdolność kredytową do wysokości 3 000 000,00 zł spełnia warunki SWZ.

#### **Pytanie nr 177**

Czy w wykonanej analizie akustycznej uwzględniono hałas niskoczęstotliwościowy?

#### **Pytanie nr 178**

Czy do oceny akustycznej używano widmowego poziomu mocy akustycznej?

#### **Pytanie nr 179**

Czy poziom mocy akustycznej na wylocie kominu uwzględnia fakt, że w kominie są trzy przewodowy kominowe? Podany poziom mocy akustycznej wydają się zakładać tylko emisję akustyczną z kogeneracji po tłumieniu.

#### **Pytanie nr 180**

Czy założone w analizę poziomy redukcji dla poszczególnych zabezpieczeń akustycznych były projektowane z wykorzystaniem widma emisji?

#### **Pytanie nr 181**

Czy w pomieszczeniach z kotłami wodnymi analizowano emisję hałasu z czerpni powietrza do palnika?

#### **Odpowiedź do pytania nr 177, 178, 179, 180, 181**

Zamawiający nie posiada informacji w tym zakresie. Celem przekazania Wykonawcom własnej Analizy akustycznej Zamawiającego było podkreślenie istoty problemu i wskazanie ogólnych kierunków ich rozwiązania. Wykonawca powinien w zakresie swoich prac przewidzieć wykonanie własnej, szczegółowej analizy akustycznej na bazie przyjętych w swojej ofercie rozwiązań.

#### **Pytanie nr 182**

Czy odpowiedzi nr 83 i 84 należy rozumieć jako rezygnację z wymogu sterowania EC Kiczura z poziomu SCADA EC Posada, a jedynie wymagane jest zapewnienie w EC Kiczura terminalu do podglądu EC Posada, bez pełnej integracji na jednym stanowisku?

#### **Odpowiedź do pytania nr 182**

Przy aktualnym stanie rzeczy (kotłownia węglowa Kiczury), nie ma możliwości sterowania zdalnego istniejącym źródłem Kiczury z nowego źródła kogeneracyjnego EC Posada. Zamawiający wymaga więc rozwiązania odwrotnego, czyli sterowanie EC Posada z pomieszczenia dyspozytorski Kotlewni Kiczury i podglądu (licencja read only) na stanowisku mistrza, zlokalizowanego na terenie budynku administracyjnego przy Kotlewni Kiczury. Zamawiający nie oczekuje integracji SCADA Kotlewni Kiczury z SCADA EC Posada, intencją Zamawiającego jest posiadanie dostępu do obydwu systemów w jednym pomieszczeniu dyspozytorski (bez integracji systemów lub integracji tylko w zakresie koniecznym do zarządzania pompowniami z pozycji EC Posada).

#### Pytanie nr 183

Prosimy o podanie jednostkowych cen energii elektrycznej, wody i odprowadzenia ścieków na czas budowy.

#### Odpowiedź do pytania nr 183

Zamawiający udzielił odpowiedzi na to pytanie w odpowiedzi na pytanie nr 13.

#### Pytanie nr 184

W koncepcji podana została maksymalna temperatura obliczeniowa dla pomieszczeń na poziomie +40°C. Czy Zamawiający dopuszcza możliwość przyjęcia temperatury wewnątrz pomieszczenia agregatu kogeneracyjnego na wyższym poziomie, dopuszczalnym przez dostawcę agregatu kogeneracyjnego?

#### Odpowiedź do pytania nr 184

Zamawiający pozostawia maksymalną temperaturę obliczeniową dla pomieszczeń na poziomie +40°C.

#### Pytanie nr 185

Prosimy o wyjaśnienie w jaki sposób, w świetle koncepcji, miałyby być odprowadzane powietrze z wentylacji pomieszczeń kotłowych.

#### Odpowiedź do pytania nr 185

Obieg powietrza w pomieszczeniach kotłowych wg koncepcji jest następujący:

- kanał wentylacji mechanicznej nawiewnej rozpoczyna się w centrali wentylacyjnej zlokalizowanej na dachu w rejonie klatki schodowej i przebiegają przez I kondygnację (kondygnacja kotła 2,8 MW) sięgając do parteru (kondygnacja kotła 7,8MW),
- odprowadzanie powietrza z pomieszczeń kotłowych parteru odbywa się niezabudowanym lukiem remontowym zlokalizowanym w rejonie klatki schodowej na I piętro, a stamtąd wywiewkami dachowymi na zewnątrz

#### Pytanie nr 186

Prosimy o zmianę zapisu dotyczącego zabezpieczenia należytego wykonania umowy na kwotę: 10% ceny netto.

Zabezpieczenie należytego wykonania umowy dotyczy całkowitej wartości robót budowlanych w umowie i ma zabezpieczać poprawne, zgodne z umową, wykonanie prac budowlanych i wszystkich innych obowiązków przez wykonawcę.

Wartość zamówienia stanowi kwotę netto ponieważ podatek od towarów i usług jest w tym przypadku niedostrzegalny ekonomicznie (neutralny).

#### Odpowiedź do pytania nr 186

Zamawiający wyraża zgodę na dokonanie zmian w:

SWZ w Rozdział XXIV. Pkt 1 , nadając mu nowe brzmienie:

*„1. Wykonawca, którego oferta zostanie wybrana, zobowiązany jest przed zawarciem umowy na zaprojektowanie i wybudowanie EC Posada do wniesienia zabezpieczenia należytego wykonania umowy w wysokości 10 % ceny netto.”*

Jednocześnie dokonuje zmiany w § 14 ust 1 Projektu umowy, nadając nowe brzmienie:

*„Wykonawca wniósł zabezpieczenie należytego wykonania umowy w wysokości 10 % wynagrodzenia umownego za przedmiot umowy tj. kwotę ..... **zł netto** w formie .....”*

#### Pytanie nr 187

Prosimy o potwierdzenie, iż załączenie do oferty potwierdzeń posiadania linii kredytowych w różnych bankach na łączną kwotę 3.000.000 PLN, spełnia warunki SWZ w zakresie zdolności kredytowej do wysokości 3.000.000 PLN.

#### Odpowiedź do pytania nr 187

Zamawiający potwierdza iż posiadanie linii kredytowych w różnych bankach na łączną kwotę 3.000.000 PLN spełnia warunki SWZ.

### Pytanie nr 188

Dla postępowania pn. „Budowa elektrociepłowni Posada w SPGK Sp. z o.o.” przesyłam pytanie, dotyczy dokumentu 4. PFU\_20.09.2023\_SPGK w którym na stronie nr 27 jest zapis:

[...] 7.2. Wymagania w zakresie pomiaru ciepła, gazu i energii elektrycznej, Zgodnie z wymaganiami Urzędu Regulacji Energetyki instalację kogeneracyjną należy odpowiednio opomiarować w zakresie:

A. ilości ciepła użytkowego wytworzonego w jednostce kogeneracji

*Ilość ciepła użytkowego wytworzonego przez instalację kogeneracyjną będzie mierzona indywidualnie dla jednostki kogeneracji (pojedynczy układ silnika). Pomiar będzie realizowany za pomocą przepływomierza ultradźwiękowego mierzącego przepływ czynnika pomiędzy wymiennikiem ciepła stopnia drugiego, a wymiennikiem ciepła ze spalin. Pomiar ilości ciepła będzie przeliczany przez przetwornik do którego oprócz ww. przepływomierza będą podane wartości temperatury cieczy przed i po podgrzaniu przez instalację kogeneracji. Czujniki temperatury będą mierzyły wartość przed wymiennikiem 1-go stopnia oraz za wymiennikiem ciepła ze spalin. [...]*

Dla oczekiwanych parametrów temperaturowych zdefiniowanych w zamówieniu, nie ma potrzeby wynoszenia wymiennika spalin – woda na układ zewnętrzny czyli po stronie obiegu wody sieciowej, może on pozostać na układzie silnikowym (obieg glikolowy).

**Pytanie:** Czy Inwestor dopuszcza takie rozwiązanie w którym wymiennik spalin-y-woda znajdują się po stronie obiegu glikolowego ?

**Uzasadnienie:** Dzięki takiemu rozwiązaniu niwelujemy konieczność zastosowania dodatkowego wymiennika separującego oraz dodatkowej grupy pompowej, która generuje dodatkowe koszty eksploatacyjne. Dla zdecydowanej większości układów kogeneracyjnych w których energia cieplna jest produkowana tylko w postaci ciepłej wody dla jednego silnika stosuję układ w którym znajduje się jeden wymiennik spalin-y-woda a dokładniej nazywając spalin-y-glikol w wewnętrznym obiegu silnika (obieg HT) który jest odseparowany od obiegu klienta (np. woda sieciowa) jednym wymiennikiem separacyjnym płytowym.

### Odpowiedź do pytania nr 188

Zamawiający dopuszcza zaproponowane rozwiązanie jako alternatywne.

### Pytanie nr 189

„Czy kara za każdy dzień zwłoki w przekazaniu Przedmiotu Umowy, tj. z tytułu zwłoki Wykonawcy w osiągnięciu Terminu Realizacji, o której mowa w § 24 ust.2 pkt 2) może zostać naliczona przez Zamawiającego w przypadku nie dotrzymania terminu zakończenia etapu I tj. 30.08.2023? Jeżeli nie to zwracamy się o wskazanie po przekroczeniu, którego terminu wskazanego w harmonogramie realizacji inwestycji (tabela 1, PFU) może zostać naliczona powyższa kara?”

### Odpowiedź do pytania nr 189

Odpowiedzi na to pytanie udzielono przy odpowiedzi na pytanie nr 150.

### Pytanie nr 190

Zawracamy się o jednoznaczne określenie zapotrzebowania mocy jaką mają zapewnić kotły olejowe w sezonie grzewczym 2024-2025 dla obiorców ciepła przyłączonych do sieci lokalnej SM „AUTOSAN”. Brak jednoznacznego określenia tej wielkości, która może wynieść 5MW lub 10 MW może narazić Zamawiającego na zawyżenie kosztów oferty lub Wykonawcę na niedoszacowanie kosztów realizacji przedmiotu zamówienia.

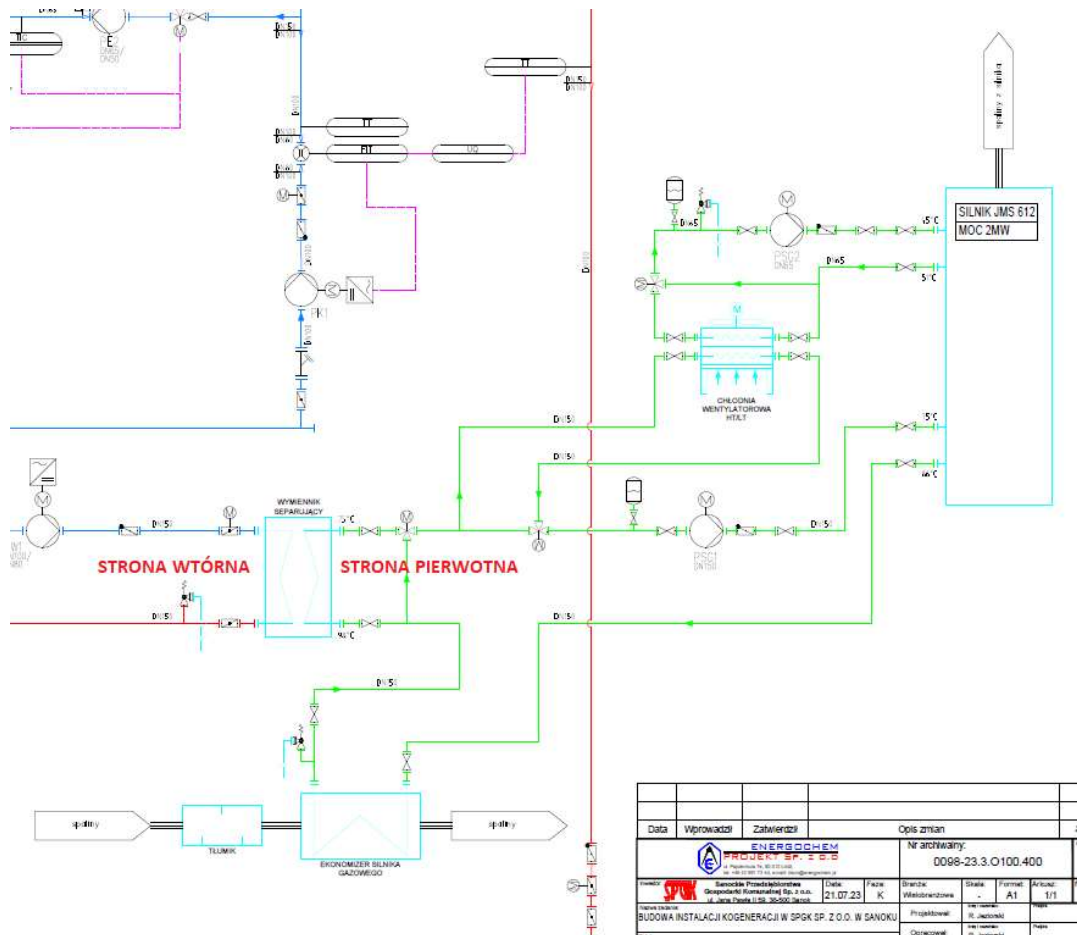
### Odpowiedź do pytania nr 190

Zamawiający potwierdza i w linku <https://tinyurl.com/2lokalizacje> wskazuje jednocześnie dwie lokalizacje. Jedna jest w rejonie inwestycji EC Posada (I) – ul. Stróżowska, druga przed halą produkcyjną Huty Stalowa Wola O/Autosan w Sanoku (II) – ul. Dworcowa. W każdej lokalizacji wymagana jest moc min. 5 MW. W obydwu lokalizacjach dotychczas dostarczane było ciepło siecią wysokoparametrową 137/73, lecz z informacji uzyskanych u dotychczasowego wytwórcy ciepła wynika, że realnie nie podawano parametru

wyższego niż 115 °C. W obydwu lokalizacjach regulacja dostawy ciepła w chwili obecnej jest tylko jakościowa (stały przepływ).

### Pytanie nr 191

Zamawiający wymaga podania mocy cieplnej dla wody o parametrach 90/70 °C. Prosimy o wskazanie, w którym miejscu mają zostać osiągnięte te parametry (po stronie pierwotnej czy wtórnej wymiennika płytowego)?



### Odpowiedź do pytania nr 191

Zamawiający informuje iż miejsce w którym mają zostać osiągnięte wskazane parametry jest po stronie wtórnej wymiennika płytowego.

### Pytanie nr 192

Czy będzie możliwość zastosowania dwóch niezależnych chłodziw dla obiegów HT i LT?

### Odpowiedź do pytania nr 192

Zamawiający umożliwi zastosowanie dwóch niezależnych chłodziw dla obiegów HT i LT.

### Pytanie nr 193

Prosimy o jednoznaczne określenie na jaką moc cieplną ma zostać dobrana chłodziwa wentylatorowa HT?

Zapis "montaż chłodziwy awaryjnej umożliwiającej całkowity odbiór ciepła z systemu kogeneracyjnego w ilości co najmniej 25% bez uwzględnienia mocy cieplnej w spalinach." jest niejednoznaczny.



### **Pytanie nr 112**

W dokumencie 0098-23.3.O100.101-01\_Opis techniczny w pt. 3.3.3.3. Instalacja glikolu, str. nr 14 jest zapis: [...] Chłodnica awaryjna winna być dobrana dla ciepła odzyskiwanego z bloku silnika, natomiast awaryjny zrzut ciepła odzyskiwanego ze spalin zapewnić przez układ bypassu [...], natomiast w dokumencie 4. PFU\_20.09.2023\_SPGK strona nr 19 jest zapis: [...]c) Wykonanie układu chłodzenia awaryjnego wraz z bypassami wymienników spaliny/woda. Montaż chłodni awaryjnej instalacji systemu chłodzenia awaryjnego agregatu kogeneracyjnego wraz z wewnętrznym wymiennikiem woda/glikol (na zewnątrz budynku montaż chłodnicy awaryjnej umożliwiającej całkowity odbiór ciepła z systemu kogeneracyjnego w ilości co najmniej 25% z uwzględnieniem mocy cieplnej w spalinach.[...]

Pytanie: powyższe zapisy są sprzeczne, proszę o doprecyzowanie na jaką wartość % ciepła odzyskiwanego z układu kogeneracyjnego ma być dobrana chłodnica bez wliczania mocy cieplnej w spalinach ?

Uzasadnienie: ciepło ze spalin ma awaryjny zrzut za pomocą bypassu.

### **Odpowiedź do pytania nr 112**

Zamawiający dokonuje zmiany w PFU w pkt 5.3 na stronie 19 lit c) nadając nowe brzmienie:

*„c) Wykonanie układu chłodzenia awaryjnego wraz z bypassami wymienników spaliny/woda. Montaż chłodni awaryjnej instalacji systemu chłodzenia awaryjnego agregatu kogeneracyjnego wraz z wewnętrznym wymiennikiem woda/glikol (na zewnątrz budynku montaż chłodnicy awaryjnej umożliwiającej całkowity odbiór ciepła z systemu kogeneracyjnego w ilości co najmniej 25% bez uwzględnienia mocy cieplnej w spalinach.”*

W związku z powyższym proszę o informacje:

a) Prosimy o potwierdzenie, że Zamawiający wymaga zastosowania układu bypass na wymienniku spalinowym?

b) Prosimy o jednoznaczne określenie na jaką moc ma zostać dobrana chłodnica wentylatorowa HT.

Czy dla 25% całkowitej mocy cieplnej agregatu (czyli np. dla łącznej mocy cieplnej agregatu 2 000 kW moc chłodnicy 500 kW)?

Czy dla 25% mocy odzyskiwanej tylko z bloku silnika (czyli np. dla mocy cieplnej z bloku silnika 1000 kW moc chłodnicy 250 kW)?

### **Odpowiedź do pytania nr 193**

Zamawiający wymaga zastosowania układu bypass na wymienniku spalinowym.

25% dotyczy mocy odzyskiwanej z bloku silnika. Moc chłodnicy dotyczy 25% odzyskiwanej tylko z bloku silnika.

### **Pytanie nr 194**

Przewidziana do wykonania inwestycja jest bardzo rozbudowanym zadaniem, wymagającym przeprowadzenia szeregu czynności i zabiegów dotyczących zarówno kwestii technicznych (analiza doboru technologii oraz możliwości wykonywania robót), jak i logistycznych (skompletowanie wymaganych dokumentów i oświadczeń) oraz finansowych (kalkulacja ofert dostawców i podwykonawców, konieczność opracowania budżetów w poszczególnych branżach). Wszystkie te czynności znajdować będą odzwierciedlenie w naszej - opracowanej dla Państwa – ofercie, dlatego uważamy, że przygotowanie tak poważnej oferty wymaga więcej czasu. Mając na uwadze powyższe aspekty, zwracamy się z uprzejmą prośbą w swoim imieniu jak i w imieniu podwykonawców i dostawców o przesunięcie terminu składania ofert na dzień 18.12.2023 r. Uprzejmie prosimy o zrozumienie i pozytywne ustosunkowanie się do naszej prośby.

### **Odpowiedź do pytania nr 194**

Zamawiający przesuwa termin składania ofert na 4 grudnia 2023 r. Godzina bez zmian.

### **Pytanie nr 195**

Zgodnie z odpowiedzią na pytanie nr 6 i 85 prosimy o określenie wielkości mocy oraz wielkości i ilości kotłów w kotłowni zastępczej.

**Odpowiedź do pytania nr 195**

Odpowiedź na to pytanie udzielono w odpowiedzi na pytanie nr 190.

Prezes Zarządu  
Krzysztof Jarosz

Zatwierdził:  
Członek Zarządu  
Elżbieta Drwiega

---

10.11.2023 r.