

## OPIS PRZEDMIOTU ZAMÓWIENIA

1. Przedmiotem zamówienia jest:
  - 1) Opracowanie kompletnych **Dokumentacji projektowych**, składających się z następujących Części:
    - a) Projektu zagospodarowania działki lub terenu,
    - b) Projektu technicznego.
  - 2) Sporządzenie **przedmiaru robót i kosztorysu inwestorskiego**,
  - 3) Opracowanie **Specyfikacji technicznych wykonania i odbioru robót budowlanych** do realizacji przyłączy ciepłowniczych wraz z pełnieniem nadzoru autorskiego dla:
    - a) przyłącza ciepłowniczego do budynków wielorodzinnych przy ul. Kwiatowa (działka nr 540/4) w Sanoku (orientacyjna długość przyłącza: 76,5 m);
    - b) przyłącza ciepłowniczego do budynku przy ul. Jagiellońskiej 22 w Sanoku (długość przyłącza 103,5 m);
    - c) przyłącza ciepłowniczego do budynku produkcyjnego „A” przy ul. Kiczury 16 w Sanoku – węzeł cieplny zewnętrzny, kontenerowy (długość przyłącza 53,0 m);
2. Dokumentacje projektowe, opracowane odrębnie dla każdej **Części**, muszą posiadać wszystkie elementy wymagane dla projektów: zagospodarowania terenu i technicznego oraz zawierać wszystkie niezbędne decyzje, opinie i uzgodnienia umożliwiające uzyskanie przez Zamawiającego pozwoleń na budowę lub zgłoszenie zamiaru wykonania robót budowlanych.
3. Kompletną **Dokumentację projektową** należy opracować dla każdej **Części** z uwzględnieniem etapów realizacji, zgodnie z:
  - 1) warunkami technicznymi przyłączenia wydanymi przez Zamawiającego;
  - 2) wytycznymi projektowania (oraz remontu i przebudowy) przyłączy ciepłowniczych dla SPGK Sp. z o. o. w Sanoku;
  - 3) warunkami technicznymi jakim powinny odpowiadać materiały do wykonywania podziemnych przyłączy ciepłowniczych z rur i elementów preizolowanych oraz materiały dostarczanych do SPGK Sp. z o. o. w Sanoku.
4. Podstawowe wymagania dla przedmiotu zamówienia:
  - 1) Wykonawca zobowiązany jest do wykonywania wszystkich obowiązków projektanta w przedmiocie zamówienia, określonych przepisami prawa.
  - 2) Kompletna **Dokumentacja projektowa** winna spełniać warunki:
    - a) Ustawa z dnia 7 lipca 1994 r. - Prawo budowlane z późniejszymi zmianami;
    - b) rozporządzenia Ministra Rozwoju z dnia 11 września 2020 r. w sprawie szczegółowego zakresu i formy projektu budowlanego (Dz. U. z 2020 r. poz. 1609)
    - c) rozporządzenia Ministra Infrastruktury z dnia 2 września 2004 r. w sprawie szczegółowego zakresu i formy dokumentacji projektowej, specyfikacji technicznych

- wykonania i odbioru robót budowlanych oraz programu funkcjonalno-użytkowego (wraz z późniejszymi zmianami);
- d) rozporządzenia Ministra Infrastruktury z dnia 23 czerwca 2003 r. w sprawie informacji dotyczącej bezpieczeństwa i ochrony zdrowia oraz planu bezpieczeństwa i ochrony zdrowia;
  - e) a także innych obowiązujących w tym zakresie norm i przepisów, w tym ustawy Prawo Ochrony Środowiska i przepisów wykonawczych do tej ustawy.
- 3) Kompletna **Dokumentacja projektowa** winna posiadać wszystkie elementy wymagane dla projektu budowlanego i technicznego i zawierać co najmniej:
- a) opis techniczny;
  - b) zestawienie materiałów;
  - c) trasę przyłącza ciepłowniczego na aktualnej mapie sytuacyjno-wysokościowej do celów projektowych w skali 1:500, uzgodnioną na naradzie koordynacyjnej prowadzonej przez Starostwo Powiatowe w Sanoku oraz z instytucjami i właścicielami infrastruktury podziemnej;
  - d) trasę przyłącza na aktualnej mapie ewidencji gruntów
  - e) odpis z protokołu narady koordynacyjnej;
  - f) profile podłużne;
  - g) schemat montażowy przyłączy;
  - h) schemat instalacji alarmowej;
  - i) rozwiązania techniczne odwodnień i odpowietrzeń przyłączy, w tym rozwiązanie odprowadzenia wody,
  - j) rysunki szczegółowe;
  - k) projekty rozwiązań kolizji uzgodnione branżowo (w przypadku wystąpienia kolizji);
  - l) projekt odtworzenia nawierzchni (zgodnie z wymaganiami zarządców dróg);
  - m) obliczenia sprawdzające w zakresie wynikającym z przepisów;
  - n) rozwiązania techniczne demontażu istniejącej infrastruktury przyłączy ciepłowniczych (kanałów itp.);
  - o) informację dotyczącą bezpieczeństwa i ochrony zdrowia (BIOZ);
  - p) przedmiar robót;
  - q) kosztorys inwestorski;
  - r) uzgodnienie z SPGK Sp. z o. o. – Zakład Ciepłowniczy oraz pozostałe wynikające np. z protokołu narady koordynacyjnej;
  - s) mapy ewidencji gruntów i wypisy z rejestru gruntów.
- 4) Koszty uzyskania aktualnych map do celów projektowych, map ewidencji gruntów i wypisów z rejestru gruntów ponosi **Wykonawca**.
- 5) Trasę projektowanej przyłączy ciepłowniczych należy przedłożyć do akceptacji w SPGK Sp. z o. o. Zakład Ciepłowniczy przed złożeniem na naradę koordynacyjną.
- 6) Kompletną **Dokumentację projektową** przyłączy ciepłowniczych należy przedłożyć do uzgodnienia w Zakładzie Ciepłowniczym SPGK Sp. z o. o.
- 7) W ramach kompletnej **Dokumentacji projektowej** wymaga się wykonania także:

- a) projektu konstrukcyjno-budowlanego komór ciepłowniczych (dotyczy projektów w których jest taka potrzeba),
  - b) projektów rozwiązań kolizji uzgodnionych branżowo (w przypadku wystąpienia kolizji),
  - c) inwentaryzacji zieleni z gospodarką zielenią i preliminarzem kosztów (gdy istnieje taka potrzeba).
- 8) Kompletna **Dokumentacja projektowa** winna zawierać pozytywne **opinie i uzgodnienia** wynikające z przepisów prawa.
- 9) W ramach opracowania kompletnej **Dokumentacji projektowej** Wykonawca **uzyska zgodę na dysponowanie terenem dla celów budowlanych na nieruchomościach (działkach)** na trasie projektowanych przyłączy. W przypadku zaistnienia spraw odszkodowawczych Zamawiający zastrzega sobie prawo głosu decydującego i narzucenia Wykonawcy zmiany trasy przyłączy, w przypadku uznania takiej konieczności, w tym korzystniejszej finansowo. Umowy z właścicielami nieruchomości sporządza, a następnie zawiera Zamawiający, na wniosek Wykonawcy. Koszty związane z pozyskaniem i zajęciem terenu pokrywa Zamawiający.
- 10) Kompletna **Dokumentacja projektowa** winna zawierać wszystkie elementy umożliwiające uzyskanie **pozwolenia na budowę** lub **zgłoszenie zamiaru wykonania robót. Pozwolenie na budowę** lub **zgłoszenie zamiaru wykonania robót** leży po stronie Zamawiającego.
- 11) Wykonawca zobowiązany jest przy wykonywaniu **Dokumentacji projektowej** do zachowania przepisów ustawy z dnia 11 września 2019 r. Prawo zamówień publicznych.
- 12) **Wykonawca** zobowiązany jest każdorazowo do wyjaśniania zgłoszonych przez **Zamawiającego** wątpliwości dotyczących dokumentacji projektowej i zawartych w niej rozwiązań dla potrzeb postępowań o udzielenie zamówienia na roboty budowlane i dostawy.
- 13) **Kosztorys inwestorski** winien być sporządzony zgodnie z Rozporządzeniem Ministra Infrastruktury z dnia 18 maja 2004 r. w sprawie określenia metod i podstaw sporządzania kosztorysu inwestorskiego, obliczania planowanych kosztów prac projektowych oraz planowanych kosztów robót budowlanych określonych w programie funkcjonalno-użytkowym, z uwzględnieniem etapów realizacji.
- 14) **Specyfikację Techniczną Wykonania i Odbioru Robót Budowlanych** należy opracować zgodnie z Rozporządzeniem Ministra Infrastruktury z dnia 2 września 2004 r. w sprawie szczegółowego zakresu i formy dokumentacji projektowej, specyfikacji technicznych wykonania i odbioru robót budowlanych oraz programu funkcjonalno-użytkowego, z uwzględnieniem etapów realizacji.
- 15) Wszelkie prace lub czynności nieopisane w Specyfikacji Warunków Zamówienia wraz z załącznikami (w tym w niniejszym załączniku), a niezbędne do prawidłowego i kompletnego wykonania przedmiotu zamówienia należy traktować jako oczywiste.
- 16) Wykonawca przekaze Zamawiającemu cyfrowe wersje map do celów projektowych użytych w zamawianej dokumentacji.
5. Wymagania dotyczące formy przygotowania przedmiotu zamówienia
- 1) Szata graficzna.

**Dokumentacja projektowa** w zakresie **Projektu zagospodarowania działki lub terenu** i w zakresie **Projektu technicznego, Przedmiaru robót, Kosztorysu inwestorskiego, Zbiorczego Zestawienia Kosztów i Specyfikacji Technicznych Wykonania i Odbioru Robót Budowlanych** powinny stanowić oddzielne opracowania.

Każde opracowanie powinno zawierać;

- a) stronę tytułową,
- b) spis treści (nie dotyczy przedmiaru robót i kosztorysu inwestorskiego),
- c) część opisową (nie dotyczy przedmiaru robót i kosztorysu inwestorskiego),
- d) część rysunkową (dotyczy Dokumentacji projektowej),
- e) obliczenia (dotyczy Dokumentacji projektowej – w przypadku konieczności wykonania),
- f) załączniki, tj. decyzje, warunki, uzgodnienia, opinie, zatwierdzenia, itp. (dotyczy Dokumentacji projektowej).

Opracowania jw. należy wykonać w języku polskim.

2) **Dokumentację projektową** należy wykonać w ilości:

- a) **Projekt zagospodarowania działki lub terenu** - 4 egzemplarze w formie papierowej i 1 egzemplarz w formie elektronicznej na płycie CD
- b) **Projekt techniczny** - 4 egzemplarze w formie papierowej i 1 egzemplarz w formie elektronicznej na płycie CD.

3) **Przedmiar robót, Kosztorys inwestorski i Zbiorcze Zestawienie Kosztów** należy wykonać po 2 egzemplarze w formie papierowej i po 1 egzemplarzu w formie elektronicznej na płycie CD.

4) **Szczegółowe Specyfikacje Techniczne Wykonania i Odbioru Robót Budowlanych** należy wykonać w 2 egzemplarzach w formie papierowej i 1 egzemplarz w formie elektronicznej na płycie CD.

5) Format plików dla wersji elektronicznej

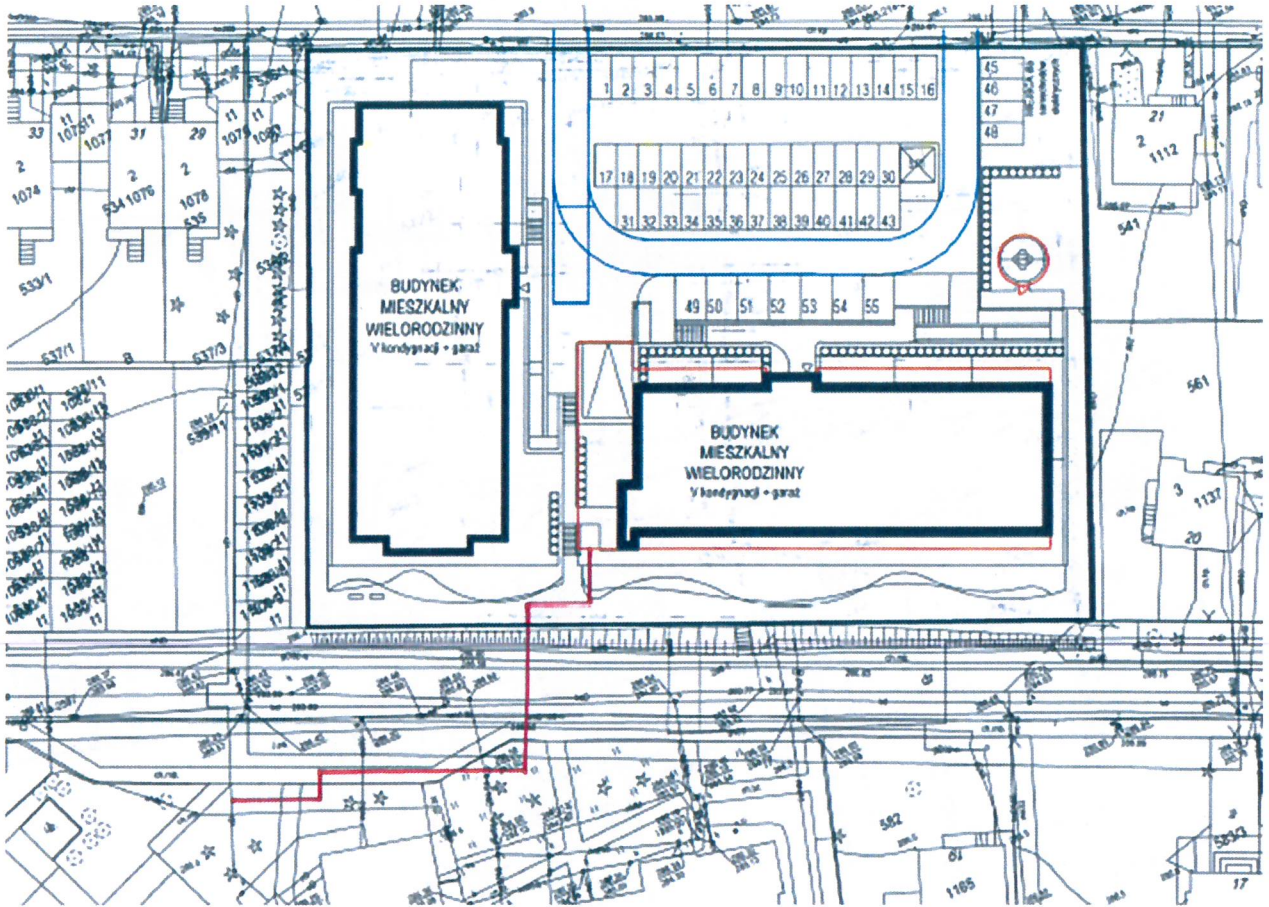
- a) rysunki - format plików .pdf i dwg
- b) część opisowa - format plików .pdf i .doc,
- c) przedmiary - format plików .pdf i .xls,
- d) format pliku kosztorysu inwestorskiego powinien być obsługiwany przez program do kosztorysowania RODOS.

Załączniki:

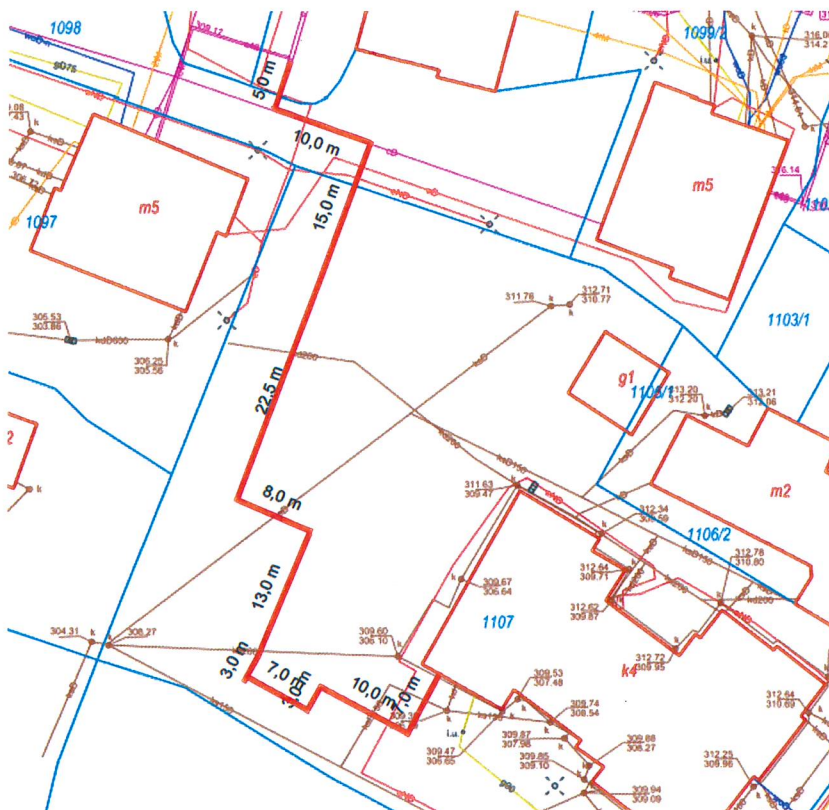
Załącznik graficzny nr 1 – schematy przyłączy ciepłowniczych opisanych w niniejszym OPZ

Załącznik graficzny nr 1.

Przyłącze ul. Kwiatowa, Sanok



Przyłącze ul. Jagiellońska 22, Sanok



Przyłącze ul. Kiczury 16, Sanok

