

- dokumentacje projektowe branży hydrotechnicznej i melioracyjnej
- dokumentacje projektowe branży sanitarnej
- analizy hydrologiczno-hydrauliczne
- operaty wodnoprawne
- nadzór i wykonawstwo obiektów hydrotechnicznych
- nadzór i wykonawstwo sieci sanitarnej
- ekspertyzy hydrologiczno-hydrauliczne

NAZWA INWESTYCJI:

"Wykonanie przebudowy rowu R-C w rejonie rzeki Bierawki na działkach nr 768/61, 766/51, 767/51 obręb Tworóg Mały"

STADIUM:

PROJEKT WYKONAWCZY

INWESTOR:



**GMINA SOŚNICOWICE
44-153 SOŚNICOWICE
ul. RYNEK 19**

OPRACOWAŁ:



**Paweł Szpytma
44-121 Gliwice
ul. Żabińskiego 55c/11**

ZESPÓŁ:

Projektant: mgr inż. Barbara Piotrowska
upr. nr OS-IV/7210/81/78



Opracował: mgr inż. Paweł Szpytma
upr. nr MAP/0255/PWOS/10



SPIS TREŚCI

A. CZĘŚĆ OPISOWA

1. Wprowadzenie.....	2
2. Opis stanu istniejącego.....	2
3. Projektowany zakres robót.....	3
4. Załączniki.....	4

B. CZĘŚĆ GRAFICZNA

1. Orientacja
2. Mapa zlewni w skali 1 : 25 000
3. Plan sytuacyjny w skali 1 : 1 000
4. Profil podłużny rowu R-C w skali 1 : 100/500
5. Przekrój charakterystyczny rowu R-C w skali 1 : 50

A. CZĘŚĆ OPISOWA

1. Wprowadzenie

Przedmiotowy projekt obejmuje przebudowę koryta rowu R-C, urządzenia melioracji szczegółowej lewobrzeżnego dopływu rzeki Bierawki w km 20+655 jej biegu tj. w sołectwie Tworóg Mały Gmina Sośnicowice w związku z projektowaną przebudową przepustu wałowego na odcinku ujściowym rowu.

Przebudowa przepustu wałowego objęta jest odrębną dokumentacją – uzyskanie pozwolenia budowlanego należy do kompetencji wojewody śląskiego..

2. Opis stanu istniejącego

Istniejący teren w obszarze inwestycji stanowią użytki niezagospodarowane, na których nie prowadzi się żadnej działalności gospodarczej. W sąsiedztwie teren jest zabudowany niską zabudową domków jednorodzinnych. W czasie podwyższonych stanów wód teren jest zalewany przez wody z rowu R-C oraz wodami z cofki rzeki Bierawki. Obszar inwestycji został oznaczony w MPZP jako tereny zalewowe wodami o prawdopodobieństwie wystąpienia raz na 100lat - Q1%.

Powierzchnia zlewni rowu ustalona na podstawie mapy topograficznej wynosi 7,80 km².

Rów R-C jest głównym odbiornikiem wód z terenów zabudowanych i rolnych sołectwa Tworóg Mały. Posiada całkowitą długość 3,31 km od przepustu drogowego w ul. Wiejskiej (3 x Ø 1500 mm betonowe) do przepustu wałowego długość 100,8 mb. Koryto uregulowane w latach 80 przy regulacji i budowie wału rzeki Bierawki. Parametry rowu szerokość w dnie 1,6 - 1,8m głębokość 2,3 m nachylenie skarp 1:0,75 do 1:1. spadek podłużny zmienny na długości 30 m poniżej przepustu $i=1,4\%$ dalej przeciwsfadek.

Funkcjonujący betonowy przepust wałowy na ujściowym odcinku rowu R-C zlokalizowany w lewym wale rzeki Bierawki posiada przekrój kołowy o Ø 100 cm i zabudowany jest prostopadle do osi koryta rzeki Bierawki w km 20+655. Rzędna wlotu przepustu jest wyższa od rzędnej dna rowu na wlocie.

Koryto rowu R-C jest w złym stanie technicznym. Na rowie występują przetamowania powodujące przeciwwspadek wynikający z zamulenia oraz niewystarczającej średnicy zabudowanego przepustu wałowego. Brak zapewnienia prawidłowego odpływu spowodowały zawężenie koryta oraz zanik spadku niwelety dna. Utrudnienie w odpływie wód skutkują wylewaniem i podtapianiem terenów przyległych do ww. rowu melioracyjnego oraz po lewej stronie przepustu wałowego. Stan ten był przyczyną zalania terenów w czasie powodzi w latach 1997, 2010 i jest poważnym zagrożeniem przy każdorazowych większych opadach deszczu jak też roztopach.

Stąd też Gmina Sośnicowice podjęła starania w celu wykonania przebudowy przedmiotowych urządzeń.

3. Projektowany zakres robót

Przebudowa koryta rowu R-C obejmuje długość odcinka 100,8 mb. Przebudowa polegać będzie na usunięciu drzew w przekroju koryta (na skarpach), zwiększeniu przekroju poprzez pogłębienie dna, wyprofilowanie skarp rowu i ubezpieczenie typu ciężkiego co przyczyni się do szybszego spływu wód.

Odbudowane koryto posiadać będzie przekrój trapezowy o parametrach :

szer. w dnie 2,0 m

nachylenie skarp 1:1,5

spadek podłużny dna na dł. 72,5 m – 0,1%, na dł. 28,3 m – 1,7%

Ubezpieczenie dna i skarp rowu zaprojektowano typu ciężkiego tj. dno i skarpy za pomocą płyt JOMB o wym. 100 x 75 x 15 cm wypełnione żwirem 16,0 – 65,0 mm na podsypce piaskowo-żwirowej gr. 15 cm. Krawędź dolna skarpy oparta o krawężnik betonowy, dalej skarpa pasem szer. 2 x 75 cm ubezpieczona płytami JOMB. Skarpy powyżej płyt z ubezpieczeniem biologicznym za pomocą darniny.

Celem wykonania odbudowy jest poprawa spływu wód rowem, co przyczyni się do poprawy reżimu spływu wód, odwodnienia terenu całej zlewni, a tym samym zwiększenia bezpieczeństwa terenów zabudowanych większej części sołectwa Tworóg Mały.

4. Załączniki :

- 1) Decyzja UG Pilchowice na wycinkę drzew w rowie R-C,
- 2) Zgoda Starostwa Powiatowego w Gliwicach na zajęcie terenu,
- 3) Umowa – użyczenie terenu z dnia 23.09.2013r.,
- 4) Pozwolenie wodnoprawne na wykonanie przebudowy rowu wydane przez Urząd Marszałkowski dnia 03.12.2014r.

PGO.6131.104.2014

DECYZJA

Na podstawie art. 83 ust. 1, 2c, art. 84 ust. 1-3, art. 86 ust. 1 pkt. 13 ustawy z dnia 16 kwietnia 2004 r. o ochronie przyrody (tekst jednolity - Dz.U. z 2013 r., poz. 627 ze zm.) oraz art. 104 ustawy z dnia 14 czerwca 1960 r. Kodeks postępowania administracyjnego (tekst jednolity - Dz.U. z 2013r., poz. 267 ze zm.)

- po rozpatrzeniu wniosku firmy HYDRO-Plan Paweł Szpytma z siedzibą w Gliwicach przy ul. Żabińskiego 55c/11 działającej na podstawie udzielonego pełnomocnictwa przez Burmistrza Sośnicowic, o wydanie zezwolenia na usunięcie łącznie 21 szt. drzew (tj. 6 szt. drzew z gatunku dąb, 1 szt. drzewa z gatunku olcha, 3 szt. drzew z gatunku wierzba, 3 szt. drzew z gatunku brzoza brodawkowata, 3 szt. drzew z gatunku sumak octowiec, 5 szt. drzew z gatunku dzika śliwa), rosnących na działkach nr 766/51 i 768/61 arkusz mapy 5, obręb Tworóg Mały, Nr KW GL1G/00122959/5.

orzekam:

- I.
1. Zezwolić firmie HYDRO-Plan Paweł Szpytma z siedzibą w Gliwicach przy ul. Żabińskiego 55c/11 działającej na podstawie udzielonego pełnomocnictwa przez Burmistrza Sośnicowic, na usunięcie łącznie 16 szt. drzew (tj. 6 szt. drzew z gatunku dąb, 1 szt. drzewa z gatunku olcha, 3 szt. drzewa z gatunku wierzba, 3 szt. drzew z gatunku brzoza brodawkowata, 3 szt. drzew z gatunku sumak octowiec), o niżej wskazanych obwodach pni mierzonych na wysokości 130cm:

Lp.	Nr inw.	Gatunek	Obwód pnia mierzony na wysokości 130cm	Lokalizacja		Uwagi
				Nr dz.	Obręb	
1	1	Dąb	132	768/61	Tworóg Mały	-
2	2	Dąb	139	768/61	Tworóg Mały	-
3	3	Dąb	112	766/51	Tworóg Mały	Drzewo rozwidła się na wysokości poniżej 130cm na dwa pnie
4	3	Dąb	119	766/51	Tworóg Mały	
5	4	Olcha	96	768/61	Tworóg Mały	-
6	5	Wierzba	97	768/61	Tworóg Mały	Drzewo rozwidła się na wysokości poniżej 130cm na trzy pnie
7	5	Wierzba	114	768/61	Tworóg Mały	
8	5	Wierzba	130	768/61	Tworóg Mały	

9	6	Brzoza	120	768/61	Tworóg Mały	-
10	7	Dąb	167	768/61	Tworóg Mały	Drzewo rozwidła się na wysokości poniżej 130cm na dwa pnie
11	7	Dąb	145	768/61	Tworóg Mały	
12	8	Brzoza	150	768/61	Tworóg Mały	-
13	9	Brzoza	134	768/61	Tworóg Mały	-
14	10	Sumak octowiec	37	766/51	Tworóg Mały	Drzewo rozwidła się na wysokości poniżej 130cm na dwa pnie
15	10	Sumak octowiec	29	766/51	Tworóg Mały	
16	10	Sumak octowiec	28	766/51	Tworóg Mały	

- rosnących na działkach 766/51 i 768/61 arkusz mapy 5, obręb Tworóg Mały, Nr KW GL1G/00122959/5.

2. Naliczyć firmie HYDRO-Plan Paweł Szpytma z siedzibą w Gliwicach przy ul. Żabińskiego 55c/11 działającej na podstawie udzielonego pełnomocnictwa przez Burmistrza Sośnicowic opłatę za usunięcie drzew wymienionych w pkt. 1 niniejszej decyzji w wysokości **344 467,79 zł** (słownie: trzysta czterdzieści cztery tysiące czterysta sześćdziesiąt siedem złotych siedemdziesiąt dziewięć groszy)

Lp.	Nr inw.	Dąb	Obwód pnia mierzony na wysokości 130cm	Stawka w zł za 1 cm obwodu pnia drzewa mierzonego na wysokości 130cm	Współczynnik różnicujący stawkę w zależności od obwodu pnia drzewa mierzonego na wysokości 130cm	Wyliczona opłata w zł
1	1	Dąb	132	89,39	3,70	43 658,08
2	2	Dąb	139	89,39	3,70	45 973,28
3	3	Dąb	112	89,39	3,70	37 043,22
4	3	Dąb	119	89,39	3,70	39 358,42
5	4	Olcha	96	13,52	2,37	3 076,07
6	5	Wierzba	97	13,52	2,37	3 108,11
7	5	Wierzba	114	13,52	3,70	5 702,74
8	5	Wierzba	130	13,52	3,70	6 503,12
9	6	Brzoza brodawkowata	120	36,75	3,70	16 317,00
10	7	Dąb	167	89,39	3,70	55 234,08
11	7	Dąb	145	89,39	3,70	47 957,74
12	8	Brzoza brodawkowata	150	36,75	3,70	20 396,25
13	9	Brzoza brodawkowata	134	36,75	3,70	18 220,65
14	10	Sumak	37	13,52	1,51	755,36

		octowiec				
15	10	Sumak octowiec	29	13,52	1,51	592,04
16	10	Sumak octowiec	28	13,52	1,51	571,63
SUMA						344 467,79

3. Odstąpić od nałożenia na firmę HYDRO-Plan Paweł Szpytma z siedzibą w Gliwicach przy ul. Żabińskiego 55c/11 działającej na podstawie udzielonego pełnomocnictwa przez Burmistrza Sośnicowic obowiązku uiszczenia naliczonej w pkt. 2 opłaty za usunięcie drzew w związku z regulacją i utrzymaniem koryt cieków naturalnych, wykonaniem i utrzymaniem urządzeń wodnych służących kształtowaniu zasobów wodnych oraz ochronie przeciwpowodziowej w zakresie niezbędnym do wykonania i utrzymania tych urządzeń.
 4. Wyznaczyć termin dokonania wycinki od momentu uprawomocnienia się niniejszej decyzji do dnia 31.12.2015r. Wycinkę należy przeprowadzić w sposób fachowy, chroniąc otaczającą zieleń.
 5. W okresie od 15 marca do 15 października przed dokonaniem usunięcia drzew należy sprawdzić, czy w koronach drzew ptactwo nie założyło gniazd lęgowych. W sytuacji gdy w/w. zjawisko ma miejsce wstrzymuje się wykonanie wycinki drzew do czasu zakończenia okresu lęgowego.
- II. Umorzyć postępowanie w stosunku do drzewa z gatunku dzika śliwa rozwidlającego się na wysokości poniżej 130 cm na pięć pni o obwodach 15 cm, 14 cm, 17 cm, 13 cm, 24 cm mierzonych na wysokości 130 cm rosnącego na działce nr 766/51 arkusz mapy 5, obręb Tworóg Mały, Nr KW GL1G/00122959/5.

Uzasadnienie:

W związku z Postanowieniem Samorządowego Kolegium Odwoławczego znak: SKO/OŚ/428/2545/14861/14/RN/AW z dnia 01.10.2014r. pismem znak : RGG.6131.61.1.2014.IS z dnia 15.10.2014r. (wpływ do tut. Urzędu dnia 17.10.2014r.) Urząd Miejski w Sośnicowicach przekazał wniosek firmy HYDRO-Plan Paweł Szpytma z siedzibą w Gliwicach przy ul. Żabińskiego 55c/11 o wydanie zezwolenia na usunięcie łącznie 21 szt. drzew (tj. 6 szt. drzew z gatunku dąb, 1 szt. drzewa z gatunku olcha, 3 szt. drzewa z gatunku wierzba, 3 szt. drzew z gatunku brzoza brodawkowata, 3 szt. drzewa z gatunku sumak octowiec, 5 szt. drzew z gatunku dzika śliwa), o niżej wskazanych obwodach pni mierzonych na wysokości 130 cm:

Lp.	Nr inw.	Gatunek	Obwód pnia mierzony na wysokości 130cm	Lokalizacja		Uwagi
				Nr dz.	Obręb	
1	1	Dąb	132	768/61	Tworóg Mały	-
2	2	Dąb	139	768/61	Tworóg Mały	-
3	3	Dąb	112	766/51	Tworóg Mały	Drzewo rozwidła się na wysokości poniżej 130cm na dwa pnie
4	3	Dąb	119	766/51	Tworóg Mały	
5	4	Olcha	96	768/61	Tworóg	-

Drzewa o obwodach pni 97 cm oraz 114 cm mierzonych na wysokości 130 cm przechylają się w kierunku sąsiedniej nieruchomości, natomiast drzewo o obwodzie pnia 130 cm mierzonym na wysokości 130 cm jest pochylone w kierunku koryta rowu.

- drzewo o nr inw. 6 z gatunku brzoza brodawkowata o obwodzie pnia 120 cm mierzonym na wysokości 130 cm rośnie na skarpie rowu, drzewo pochylone jest w kierunku koryta rowu, ponadto jest w złym stanie fitosanitarnym – posusz ok. 85%,
- drzewo o nr inw. 7 z gatunku dąb rozwidła się na wysokości poniżej 130 cm na dwa pnie o obwodach 167 cm, 145 cm mierzonych na wysokości 130 cm rośnie na skarpie rowu, drzewo o obwodzie pnia 167 cm jest pochylone w kierunku sąsiedniej nieruchomości, natomiast drzewo o obwodzie pnia 145 cm jest pochylone w kierunku koryta rowu. Drzewa są w złym stanie fitosanitarnym – liczne połamane konary w koronach drzew, posusz ok. 30%.
- drzewo o nr inw. 8 z gatunku brzoza brodawkowata o obwodzie pnia 150 cm mierzonym na wysokości 130 cm rośnie na skarpie rowu, drzewo jest pochylone w kierunku koryta rowu,
- drzewo o nr inw. 9 z gatunku brzoza brodawkowata o obwodzie pnia 134 cm mierzonym na wysokości 130 cm rośnie na skarpie rowu,
- drzewo o nr inw. 10 zostało błędnie zinwentaryzowane we wniosku (błędnie wpisano gatunek drzewa oraz obwód pnia). Zamiast drzewa z gatunku kasztan o obwodzie pnia 68 cm mierzonym na wysokości 130 cm powinno być wpisane drzewo z gatunku sumak octowiec, który na wysokości poniżej 130 cm rozwidła się na trzy pnie o obwodach: 37 cm, 29 cm, 28 cm mierzonych na wysokości 130 cm. Przedmiotowe drzewo rośnie w obrębie komory wylotowej trójtorowego przepustu w drodze ul. Wiejska w Tworogu Małym.
- drzewo o nr inw. 11 zostało błędnie zinwentaryzowane we wniosku (błędnie wpisano gatunek drzewa oraz obwód pnia). Zamiast drzewa z gatunku lipa, która na wysokości 130 cm miała się rozwidlać na dwa pnie o obwodach pni 120 cm, 187 cm mierzonych na wysokości 130 cm powinno być wpisane drzewo z gatunku dzika śliwa, która na wysokości poniżej 130 cm rozwidła się na pięć pni o obwodach: 15 cm, 14 cm, 17 cm, 13 cm, 24 cm mierzonych na wysokości 130 cm. Przedmiotowe drzewo rośnie w obrębie komory wylotowej trójtorowego przepustu w drodze ul. Wiejska w Tworogu Małym.

Wskazane do usunięcia drzewa znajdują się w przekroju koryta rowu melioracyjnego R-C (na skarpach) oraz w przekroju komory wylotowej z przepustu trójtorowego. Wnioskodawca uzasadnił, iż usunięcie przedmiotowych drzew jest konieczne ze względu na przebudowę rowu melioracyjnego R-C w rejonie rzeki Bierawki w Tworogu Małym w ramach realizacji inwestycji pn. „Przebudowa przepustu wałowego na rowie R-C w rejonie rzeki Bierawki w Tworogu Małym”.

Mając na uwadze art. 83 ust. 6 pkt. 2 ustawy z dnia 16 kwietnia 2004 r. o ochronie przyrody, umorzono postępowanie w stosunku do drzewa zinwentaryzowanego jako nr 11 z gatunku dzika śliwa, które na wysokości poniżej 130 cm rozwidła się na pięć pni o obwodach 15 cm, 14 cm, 17 cm, 13 cm, 24 cm mierzonych na wysokości 130 cm rosnącego na działce nr 766/51 arkusz mapy 5, obręb Tworóg Mały, ponieważ jest to drzewo owocowe.

Stosownie do art. 83 ust. 2c ustawy z dnia 16 kwietnia 2004 r. o ochronie przyrody który stanowi, że „organ właściwy do wydania zezwolenia, o którym mowa w ust. 1, przed jego wydaniem dokonuje oględzin w zakresie występowania w obrębie zadrzewień gatunków chronionych”, w dniu 06.11.2014 r. przeprowadzono stosowną wizję w terenie, podczas której nie stwierdzono występowania gatunków chronionych w obrębie drzew wnioskowanych do usunięcia

Zgodnie z art. 83 ust. 1 pkt. 1 ustawy z dnia 16 kwietnia 2004 r. o ochronie przyrody usunięcie drzew

lub krzewów z terenu nieruchomości może nastąpić po uzyskaniu zezwolenia wydanego przez wójta na wniosek posiadacza nieruchomości – za zgodą właściciela tej nieruchomości.

Opłatę naliczono na podstawie art. 84 ust. 1 ustawy z dnia 16 kwietnia 2004 r. o ochronie przyrody stanowiącym, że „posiadacz nieruchomości ponosi opłaty za usunięcie drzew i krzewów”, natomiast art. 84 ust. 2 tejże ustawy mówi, że „opłaty nalicza i pobiera organ właściwy do wydania zezwolenia na usunięcie drzew lub krzewów”. Zgodnie z art. 84 ust. 3 ustawy z dnia 16 kwietnia 2004 r. o ochronie przyrody „opłaty za usunięcie drzew lub krzewów oraz termin ich usunięcia, przesadzenia lub posadzenia innych drzew lub krzewów ustala się w wydanym zezwoleniu”. Opłata ta została naliczona według stawek określonych w Obwieszczeniu Ministra Środowiska z dnia 24 października 2013r. w sprawie stawek opłat za usunięcie drzew i krzewów oraz stawek kar za zniszczenie zieleni na rok 2014 (M.P. z 2013r. poz. 835) oraz w rozporządzeniu Ministra Środowiska z dnia 13 października 2004r. w sprawie stawek opłat dla poszczególnych rodzajów i gatunków drzew (Dz.U. z 2004r. Nr 228 poz. 2306) określającego współczynniki różnicujące stawki w zależności od obwodu pnia drzewa mierzonego na wysokości 130cm.

Odstąpiono od pobrania opłaty za usunięcie drzew, ponieważ zgodnie z art. 86 ust. 1 pkt. 13 ustawy z dnia 16 kwietnia 2004 r. o ochronie przyrody „nie pobiera się opłaty za usunięcie drzew: jeżeli usunięcie było związane z regulacją i utrzymaniem koryt cieków naturalnych, wykonaniem i utrzymaniem urządzeń wodnych służących kształtowaniu zasobów wodnych oraz ochronie przeciwpowodziowej w zakresie niezbędnym do wykonania i utrzymania tych urządzeń”.

Pouczenie:

Od niniejszej decyzji Stronie przysługuje prawo wniesienia odwołania do Samorządowego Kolegium Odwoławczego w Katowicach za pośrednictwem organu wydającego, w terminie 14 dni od daty otrzymania. Przed upływem terminu do wniesienia odwołania decyzja nie ulega wykonaniu, a wniesienie odwołania w terminie wstrzymuje jej wykonanie.

Po tym terminie niniejsza decyzja staje się prawomocna.



Z UJ. WÓJTA
Gabriela Frystacka
Kierownik Zastępca Planowania Przestrzennego
Gospodarki Nieruchomościami i Ochrony Środowiska

Otrzymują:

1. HYDRO-Plan
Paweł Szpytma
44-121 Gliwice, ul. Żabińskiego 55c/11
2. Starostwo Powiatowe w Gliwicach
Wydział Geodezji i Gospodarki Nieruchomościami
44-100 Gliwice, ul. Zygmunta Starego 17
3. Urząd Miejski w Sośnicowicach
44-153 Sośnicowice, ul. Rynek 19
4. a/a

Urząd Gminy
w Pilchowicach
44-145 Pilchowice, ul. Damrota 6
woj. śląskie

Niniejsza decyzja stała się ostateczna

z dniem 15. GRU. 2014

Zwolnione od opłaty skarbowej na podstawie części III pkt. 44 kol. IV pkt. 6 załącznika do ustawy z dnia 16 listopada 2006r. o opłacie skarbowej (t.j. - Dz.U. z 2012r., poz. 1282 z późn. zm.).

Powyższej adnotacji dokonała

Inspektor
Gospodarki
Gabriela Frystacka

Inspektor
Gospodarki
Gabriela Frystacka

Umowa użyczenia nr 1/2013

zawarta w dniu 2 września 2013 roku w Gliwicach pomiędzy:

Skarbem Państwa, reprezentowanym przez:

• Starostę Gliwickiego - Michała Nieszporka
zwanym dalej „Użyczającym”, a

Gminą Sośnicowice, reprezentowaną przez:

• Burmistrza Miasta - Marcina Stronczonego
zwaną dalej „Biorącym w użyczenie”.

§ 1

Użyczający oddaje a Biorący w użyczenie przyjmuje, w bezpłatne używanie, część niezabudowanej nieruchomości położonej w gminie Sośnicowice obręb Tworóg Mały, dla której w Sądzie Rejonowym w Gliwicach prowadzona jest księga wieczysta GL1G/00122959/5, obejmująca działki:

- nr 768/61 o pow. 0,1061 ha, k. m. 5, obręb Tworóg Mały,
- nr 764/60 o pow. 0,0312 ha, k. m. 5, obręb Tworóg Mały,
- nr 766/51 o pow. 0,4687 ha, k. m. 5, obręb Tworóg Mały.

Część nieruchomości oddanej w użyczenie określa mapa stanowiąca załącznik nr 1 do niniejszej umowy.

§ 2

Biorący w użyczenie będzie wykorzystywał użyczoną część nieruchomości na zadania własne gminy obejmujące ochronę przeciwpowodziową.

§ 3

Umowa obowiązuje do dnia nabycia przez Gminę Sośnicowice prawa własności użyczonych części w/w nieruchomości, jednak nie dłużej niż do 31 sierpnia 2016 roku.

§ 4

Biorący w użyczenie ponosi wszelkie koszty związane z utrzymaniem, zabezpieczeniem i administrowaniem użyczanej części nieruchomości.

§ 5

Przekazanie części nieruchomości w użyczenie nastąpi w dniu
protokołem zdawczo – odbiorczym, który stanowi załącznik do niniejszej umowy.

§ 6

Użyczający może rozwiązać umowę jeżeli Biorący w użyczenie używa przedmiotu użyczenia w sposób sprzeczny z umową.

§ 7

Strony mogą wypowiedzieć warunki niniejszej umowy z zachowaniem 3 miesięcznego okresu wypowiedzenia.

PROTOKÓŁ ZDAWCZO – ODBIORCZY
w sprawie przekazania w użyczenie nieruchomości stanowiącej własność
Powiatu Gliwickiego

sporządzony w dniu2013-09-02..... w Gliwicach pomiędzy:

Skarbem Państwa, reprezentowanym przez:

• Starostę Gliwickiego - Michała Nieszporka
zwanym dalej „Użyczającym”, a

Gminą Sośnicowice, reprezentowaną przez:

• Burmistrza Miasta - Marcina Stroncza
zwaną dalej „Biorącym w użyczenie”.

§ 1

Zgodnie § 5 Umowy użyczenia nr 1/2013 z dnia2013-09-02..... „Użyczający” oddaje „Biorącemu w użyczenie” do używania część niezabudowanej nieruchomości, określoną w załączniku nr 1 do niniejszej umowy, położonej w gminie Sośnicowice obręb Tworóg Mały, dla której w Sądzie Rejonowym w Gliwicach prowadzona jest księga wieczysta GL1G/00122959/5, obejmująca działki:

- nr 768/61 o pow. 0,1061 ha, k. m. 5, obręb Tworóg Mały,
- nr 764/60 o pow. 0,0312 ha, k. m. 5, obręb Tworóg Mały,
- nr 766/51 o pow. 0,4687 ha, k. m. 5, obręb Tworóg Mały.

§ 2

Wypis z ewidencji gruntów i budynków stanowi załącznik nr 1.

§ 3

Biorący w użyczenie przejmie do używania przedmiotową nieruchomość z dniem podpisania niniejszego protokołu.

§ 4

1. Protokół sporządzono w dwóch jednakowo brzmiących egzemplarzach – po jednym dla każdej ze stron.
2. Na tym protokół zakończono i podpisano.

Przekazujący:

STAROSTA

.....Michał Nieszporka.....

Przejmujący:

BURMISTRZ

.....Marcin Stroncz.....

Gmina Sośnicowice

44-153 Sośnicowice, ul. Rynek 19

NIP 969-14-22-687 REGON 276257788

§ 8

W sprawach nie unormowanych niniejszą umową mają zastosowanie przepisy Kodeksu Cywilnego.

§ 10

Umowę sporządzono w dwóch jednobrzmiących egzemplarzach po jednym dla każdej ze stron.

Użyczający:

STAROSTA

Michał Nieszporek

Biorący w użyczenie:

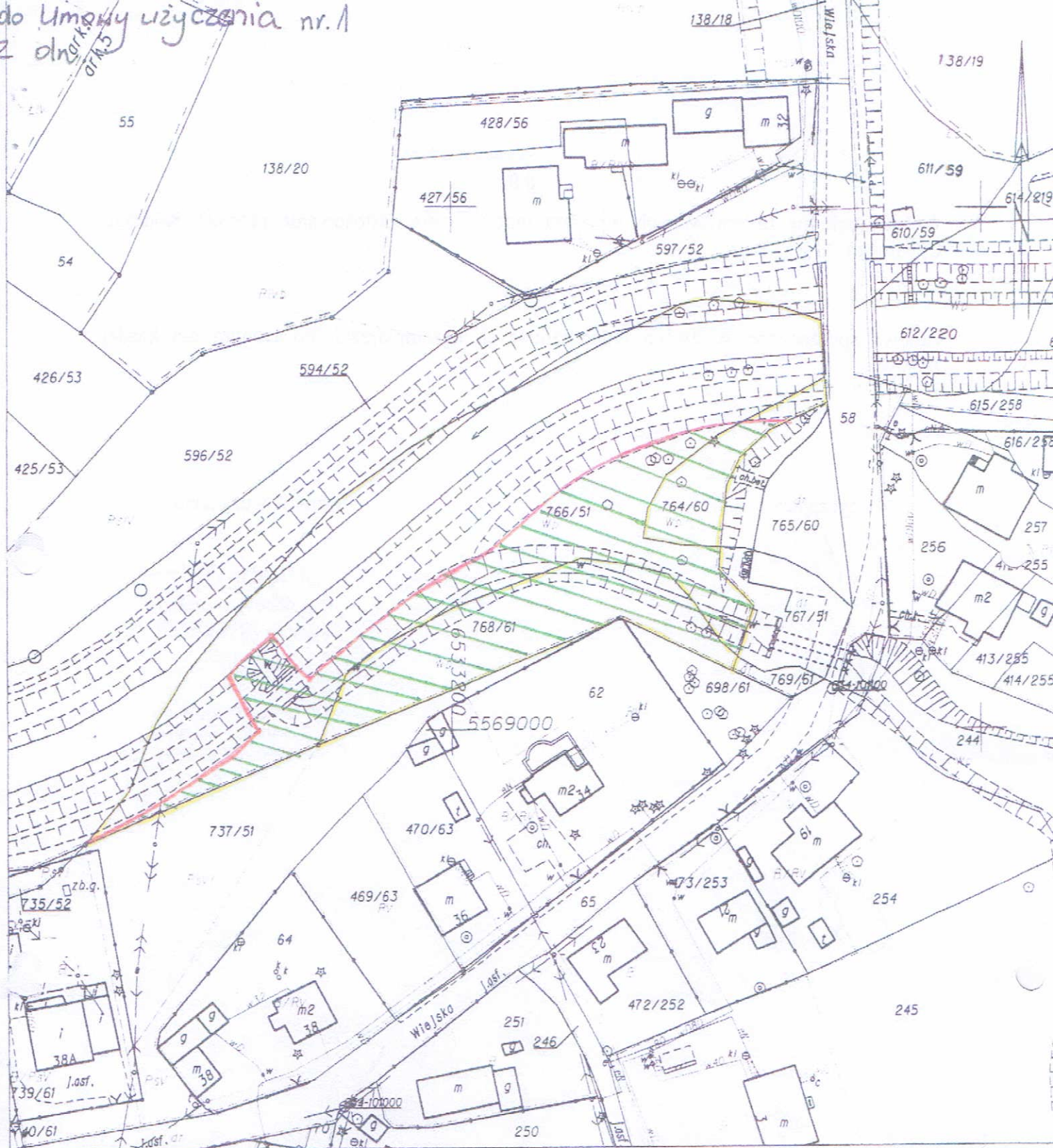
BURMISTRZ

Marcin Stronczek

Gmina Sośnicowice
44-153 Sośnicowice, ul. Rynek 19
NIP 369-14-22-687 REGON 276257788

WIATU
Stefan

do Umowy użyczenia nr. 1
z dn. 01.05.2013



KOPIA MAPY ZASADNICZEJ
SKALA 1:1000

L. dz. :4211/2013

Województwo: śląskie

Powiat: gliwicki

Jedn. ew.: Sośnicowice 240506_5

Obr. ew.: Tworóg Mały 0009

Sekcja: 6.129.25.06.2; 6.129.25.01.4

ST AROSTA GLIWICKI

Powiatowy Ośrodek Dokumentacji Geodezyjnej i Kartograficznej

Paświadcza się zgodność niniejszej mapy z oryginałem przyjętym do państwowego zasobu geodezyjnego i kartograficznego w dniu i zwidencjonowanym pod nr

NINIEJSZA MAPA NIE MOŻE SŁUŻYĆ DO CELOW PROJEKTOWYCH.

Reprodukowanie, rozpowszechnianie i rozprowadzanie niniejszego dokumentu wymaga zezwolenia, o którym mowa w art. 18 ustawy z dnia 17 maja 1999 r. Prawo geodezyjne i kartograficzne (Dz. U. Nr 30, poz. 163 z późn. zm.)

Gliwice, dnia: 2013.05.23

mgr inż.

Gliwice dn. 2013-05-23
Sporządziła: Joanna RYBCZYŃSKA

1-część nieruchomości oddanej
w użyczenie

PIECZEĆ BURMISTRZA

PEŁNOMOCNICTWO

Niniejszym udzielam pełnomocnictwa firmie Hydro-Plan Paweł Szpytma z siedzibą w Gliwicach, 44-121, przy ul. Żabińskiego 55C/11, NIP: 7381812051, działającej przez niżej wymienione osoby:

- Pawła Szpytmę legitymującego się dowodem osobistym nr: AWX 331527 do występowania w imieniu Gminy Sośnicowice w postępowaniu przed organami administracji publicznej, instytucjami i urzędami o uzyskanie wymaganych uzgodnień, pozwoleń i decyzji oraz pozyskania mapy zasadniczej i własnościowej wraz z wypisami z rejestru gruntów w sprawach związanych z wykonaniem dokumentacji projektowej przebudowy przepustu wałowego na rowie R-C w rejonie rzeki Bierawki w Tworogu Małym.

Wymienione w pełnomocnictwie osoby nie mają prawa podejmować w imieniu Gminy Sośnicowice zobowiązań mogących rodzić skutki finansowe.

Pełnomocnictwo obowiązuje od dnia jego udzielenia do dnia zatwierdzenia dokumentacji projektowej.



BURMISTRZ
[Signature]
Marcin Stronczek

Kopie:
a/a

Katowice, 3 grudnia 2014 r.

znak sprawy: OS.WS.7322.164.2014
numer pisma: OS.WS.KW-906/14

/za dowodem doręczenia/

DECYZJA NR. ~~2479~~ /OS/2014

Na podstawie art. 104 ustawy z dnia 14 czerwca 1960 r. Kodeks postępowania administracyjnego (tekst jednolity Dz. U. z 2013 r. poz. 267 ze zmianami), art. 9 ust. 1 pkt 19 lit. a), ust. 2 pkt 2, art. 122 ust. 1 pkt 3, art. 123 ust. 2 i 3, art. 127 ust. 5, art. 140 ust. 2 pkt 2 ustawy z dnia 18 lipca 2001 r. Prawo wodne (tekst jednolity Dz. U. z 2012 r. poz. 145 ze zmianami), po rozpatrzeniu wniosku Pana Pawła Szpytmy z Firmy Hydro-plan Paweł Szpytma z siedzibą w Gliwicach, działającego z pełnomocnictwa Gminy Sośnicowice, w sprawie udzielenia pozwolenia wodnoprawnego na wykonanie urządzeń wodnych w związku z realizacją inwestycji pn.: „Projekt przebudowy przepustu wałowego na rowie R-C w rejonie rzeki Bierawki w Tworogu Małym”

orzekam

I. **Gmina Sośnicowice** otrzymuje pozwolenie wodnoprawne na wykonanie urządzeń wodnych w związku z realizacją inwestycji pn.: „Projekt przebudowy przepustu wałowego na rowie R-C w rejonie rzeki Bierawki w Tworogu Małym”, tj.:

1. Wykonanie rozbiórki istniejącego przepustu wałowego Ø 1000 mm o długości 5 m, zlokalizowanego w przekroju 20+655 rzeki Bierawki, na działce o numerze ewidencyjnym 766/51 (obręb Tworóg Mały, jednostka ewidencyjna Sośnicowice).

Współrzędne geograficzne lokalizacji wlotu przepustu: 50°15'21,8979" N; 18°27'54,6116" E

Współrzędne geograficzne lokalizacji wylotu przepustu: 50°15'22,0051" N; 18°27'54,4264" E

2. Wykonanie nowego przepustu wałowego dwuotworowego 2 x Ø 1600 mm o długości 5 m, (w miejscu rozebranego przepustu wg warunków uzgodnionych przez RZGW Gliwice), w przekroju 20+655 rzeki Bierawki, na działce o numerze ewidencyjnym 766/51 (obręb Tworóg Mały, jednostka ewidencyjna Sośnicowice).

Rzędna wlotu przepustu: 203,42 m n.p.m.

Rzędna wylotu przepustu: 203,40 m n.p.m.

Przepust zostanie wykonany jako betonowy, zabezpieczony klapą zwrotną stalową.

Współrzędne geograficzne lokalizacji wlotu przepustu:

– przewód 1 - lewy: 50°15'21,8798" N; 18°27'54,5639" E

– przewód 2 - prawy: 50°15'21,9304" N; 18°27'54,6347" E

Współrzędne geograficzne lokalizacji wylotu przepustu:

– przewód 1 - lewy: 50°15'21,9879" N; 18°27'54,3760" E

– przewód 2 - prawy: 50°15'22,0385" N; 18°27'54,4468" E

W ramach prac nastąpi odtworzenie obwałowania w rejonie km 20+655 rzeki Bierawki, w związku z rozbiórką istniejącego przepustu \varnothing 1000 mm i wykonaniem w tym miejscu nowego przepustu 2 x \varnothing 1600 mm.

3. Wykonanie przebudowy rowu R-C na długości od przepustu wałowego w przekroju 20+655 rzeki Bierawki do trójtorowego przepustu w ul. Wiejskiej w Tworogu Małym, na działkach o numerach ewidencyjnych 766/51, 768/61, 767/51 (obręb Tworóg Mały, jednostka ewidencyjna Sośnicowice).

Przebudowa rowu R-C będzie polegała na ubezpieczeniu dna i skarp płytami ażurowymi o wymiarach 100 x 75 x 15 cm oraz ubezpieczeniu dolnej krawędzi skarp krawężnikami.

Dane charakterystyczne:

- długość przebudowywanego odcinka rowu R-C: 100,8 m
- spadek podłużny:
 - na długości 72,5 m: 0,1 %
 - na długości 28,3 m: 1,7 %
- szerokość dna: 2,0 m
- nachylenie skarp: 1:1,5

Współrzędne geograficzne przebudowywanego odcinka rowu R-C:

- wylot z istniejącego przepustu 3 x 1500 mm zabudowanego pod ulicą Wiejską
50°15'22,2444" N; 18°27'59,1690" E
- wlot do projektowanego przepustu wałowego 2 x 1600 mm
50°15'21,9056" N; 18°27'54,6039" E

II. Obowiązek ustalenia czasu obowiązywania nie dotyczy pozwoleń wodnoprawnych na wykonanie urządzeń wodnych.

Na podstawie art. 135 pkt 3 ustawy z dnia 18 lipca 2001 r. Prawo wodne (tekst jednolity Dz. U. z 2012 r. poz. 145 ze zmianami) pozwolenie wodnoprawne wygasa, jeżeli Inwestor nie rozpoczął wykonywania urządzeń wodnych w terminie 3 lat od dnia, w którym pozwolenie wodnoprawne na wykonanie tych urządzeń stało się ostateczne.

III. Zobowiązuję Gminę Sośnicowice do:

- a) zapewnienia zgodności realizacji wszelkich robót z dokumentacją projektową i warunkami określonymi w punkcie I niniejszej decyzji,
- b) prowadzenia robót związanych z realizacją przedmiotowej inwestycji w sposób nie stwarzający zagrożenia dla środowiska, zgodnie z warunkami uzgodnionymi z Regionalnym Zarządem Gospodarki Wodnej w Gliwicach,
- c) przywrócenia terenu po zakończeniu robót do należytego stanu,
- d) podjęcia natychmiastowych działań zmierzających do usunięcia awarii, w przypadku jej wystąpienia.

IV. Decyzję wydano na podstawie dokumentacji pn.: „Operat wodnoprawny na wykonanie przebudowy przepustu wałowego wraz z przebudową rowu R-C w Tworogu Małym UM Sośnicowice” wraz z uzupełnieniem, opracowanej przez Hydro-plan Paweł Szpytma w Gliwicach.

V. Pozwolenie wodnoprawne nie rodzi praw do nieruchomości i urządzeń wodnych koniecznych do jego realizacji oraz nie narusza prawa własności i uprawnień osób trzecich przysługujących wobec tych nieruchomości i urządzeń.

VI. Wnioskodawcy, który nie uzyskał praw do nieruchomości lub urządzeń koniecznych do realizacji pozwolenia wodnoprawnego, nie przysługuje roszczenie o zwrot nakładów poniesionych w związku z otrzymanym pozwoleniem.

Uzasadnienie

Starosta Powiatu Kędzierzyńsko-Kozielskiego zawiadomieniem z 15.10.2014 r. o znaku Sr.6341.1.23.1.2014 przekazał Marszałkowi Województwa Śląskiego do rozpatrzenia według właściwości wnioski z 01.10.2014 r. o znaku 26/S/02/2014 Pana Pawła Szpytmy z Firmy Hydroplan Paweł Szpytma z siedzibą w Gliwicach, działającego z pełnomocnictwa Gminy Sośnicowice, w sprawie udzielenia pozwolenia wodnoprawnego na wykonanie urządzeń wodnych w związku z realizacją inwestycji pn.: „Projekt przebudowy przepustu wałowego na rowie R-C w rejonie rzeki Bierawki w Tworogu Małym”.

Dla przedmiotowej inwestycji zostały wydane następujące decyzje:

- decyzja Burmistrza Sośnicowic nr 6/2014 o środowiskowych uwarunkowaniach zgody na realizację przedsięwzięcia z 23.07.2014 r. o znaku RGG.6220.3.4.2014.IS,
- decyzja Burmistrza Miasta Kuźnia Raciborska o ustaleniu lokalizacji inwestycji celu publicznego 2/2014 z 02.10.2014 r. o znaku IB.6733.5.2014.

Zgodnie z wyżej wymienionymi decyzjami przedmiotowa inwestycja w myśl przepisu § 3 ust. 1 pkt 65 rozporządzenia Rady Ministrów z dnia 9 listopada 2010 r. w sprawie przedsięwzięć mogących znacząco oddziaływać na środowisko (Dz. U. Nr 213, poz. 1397 ze zmianami) kwalifikuje się do przedsięwzięć mogących potencjalnie znacząco oddziaływać na środowisko, jako „*budowla przeciwpowodziowa, z wyłączeniem przebudowy wałów przeciwpowodziowych, polegającej na doszczelnieniu korpusu wałów i ich podłoża, w celu ograniczenia możliwości ich rozmycia i przerwania w czasie przechodzenia wód powodziowych, a także regulacja wód lub ich kanalizacja rozumiana jako zagospodarowanie wód umożliwiające ich wykorzystanie do celów żeglugowych*”.

Zgodnie z art. 140 ust. 2 pkt 2 ustawy z dnia 18 lipca 2001 r. Prawo wodne (tekst jednolity Dz. U. z 2012 r. poz. 145 ze zm.) pozwolenie wodnoprawne na wykonanie budowli przeciwpowodziowych wydaje marszałek województwa.

Rozpatrując przedmiotowy wniosek, stwierdzono co następuje.

Dyrektor Regionalnego Zarządu Gospodarki Wodnej w Gliwicach w pismach z 15.01.2014 r. o znaku ZD/ZG-071-Od/2/11/14/984 oraz z 20.10.2014 r. o znaku UW-5191-Biu/14/921/14/18372 pozytywnie uzgodnił „*wykonanie przebudowy przepustu wałowego dla rowu R-C w Tworogu Małym poniżej drogi Wiejskiej, w celu zabezpieczenia przeciwpowodziowego terenów Sołectwa Tworóg Mały położonych po lewej stronie rzeki Bierawki*”, zgodnie ze wskazanymi w tych pismach warunkami.

Realizacja przedmiotowej inwestycji spowoduje:

- zwiększenie bezpieczeństwa przeciwpowodziowego w obszarze zlewni rowu R-C,
- poprawę reżimu przepływu wód płynących rowem R-C,
- poprawę warunków odwodnienia terenów i spływu wód poprzez przebudowę rowu R-C na terenie zalewowym.

Szczegółowe warunki realizacji wszelkich robót związanych z wyżej wymienioną inwestycją zostały określone w załączonej do wniosku dokumentacji.

Pismem z 4 listopada 2014 r. o numerze OS-WS.KW-818/14 Marszałek Województwa Śląskiego zwrócił się o uzupełnienie wniosku w trybie art. 64 § 2 ustawy z dnia 14 czerwca 1960 r. Kodeks postępowania administracyjnego (tekst jednolity Dz. U. z 2013 r. poz. 267 ze zmianami). Pełnomocnik - Pan Paweł Szpytma uzupełnił przedmiotowy wniosek przy piśmie z 10.11.2014 r.

Postępowanie administracyjne w sprawie udzielenia przedmiotowego pozwolenia wodnoprawnego zostało wszczęte w dniu 13 listopada 2014 r.

W myśl art. 61 § 4 KPA, pismem z 20 listopada 2014 r. o numerze OS-WS.KW-847/14, strony postępowania zostały zawiadomione o wszczęciu postępowania w przedmiotowej sprawie oraz o prawie do czynnego udziału w każdym stadium tego postępowania i możliwości wypowiedzenia się co do zebranych dowodów i materiałów oraz zgłoszonych żądań, w trybie art. 10 § 1 KPA.

Ponadto w myśl art. 127 ust. 6 ustawy Prawo wodne, informacja o toczącym się postępowaniu została podana do publicznej wiadomości poprzez wywieszenie na tablicy ogłoszeń tutejszego urzędu.

W toku prowadzonego postępowania administracyjnego strony nie wniosły żadnych uwag i wniosków w sprawie i nie wypowiedziały się co do zebranych dowodów i materiałów.

Po przeprowadzeniu postępowania administracyjnego i uwzględnieniu całego materiału dowodowego Marszałek Województwa Śląskiego przychylił się do wniosku strony i niniejszą decyzją udzielił przedmiotowego pozwolenia wodnoprawnego, z zastrzeżeniem wypełnienia warunków wymienionych w orzeczeniu decyzji.

W decyzji zamieszczono zapis art. 123 ust. 2 i 3 ustawy Prawo wodne, który stanowi, że „*pozwolenie wodnoprawne nie rodzi praw do nieruchomości i urządzeń wodnych koniecznych do jego realizacji oraz nie narusza prawa własności i uprawnień osób trzecich przysługujących wobec tych nieruchomości i urządzeń. Wnioskodawcy, który nie uzyskał praw do nieruchomości lub urządzeń koniecznych do realizacji pozwolenia wodnoprawnego, nie przysługuje roszczenie o zwrot nakładów poniesionych w związku z otrzymanym pozwoleniem*”. Oznacza to, że na etapie udzielania pozwolenia wodnoprawnego nie ma znaczenia czy Inwestor posiada tytuł prawny do nieruchomości niezbędnej do korzystania z uprawnień wynikających z ww. pozwolenia.

Wobec powyższego orzeczono jak w sentencji.

Pouczenie

Od decyzji służy prawo wniesienia odwołania do Prezesa Krajowego Zarządu Gospodarki Wodnej w Warszawie, za pośrednictwem Marszałka Województwa Śląskiego, w terminie 14 dni od dnia jej doręczenia.



zup. MARSZAŁEK WOJEWÓDZTWA ŚLĄSKIEGO
[Signature]
Kierownik Biura
do gospodarki wodno-energetycznej

Otrzymują:

1. Pan Paweł Szpytma – pełnomocnik
HYDRO-plan Paweł Szpytma
ul. Żabińskiego 55c/11, 44-121 Gliwice
2. Starosta Gliwicki
ul. Zygmunta Starego 17, 44-100 Gliwice
3. Dyrektor Regionalnego Zarządu Gospodarki Wodnej w Gliwicach
ul. Sienkiewicza 2, 44-100 Gliwice

Do wiadomości:

1. Referat Obsługi Zarządu
2. OS.WS.7322.164.2014 a/a

Zgodnie z art. 7 pkt 3 ustawy z dnia 16 listopada 2006 r. o opłacie skarbowej (tekst jednolity Dz. U. z 2012 r. poz. 1282 ze zmianami) Gmina Sośnicowice jako jednostka samorządu terytorialnego jest zwolniona z opłaty skarbowej za niniejsze pozwolenie wodnoprawne.



ZARZĄD POWIATU GLIWICKIEGO

WGN-RGN.6852.37.2014

Gliwice, dnia 7 września 2014 roku

Wydział Geodezji
i Gospodarki
Nieruchomościami

tel. 032 332 66 74

www.starostwo.gliwice.pl

Referat Gospodarki
Nieruchomościami

tel. 032 332 66 74

tel. 032 332 66 73

Starostwo Powiatowe
w Gliwicach

ul. Zygmunta Starego 17
44-100 Gliwice

tel. 32 332 66 00

fax. 32 231 08 22

referat@starostwo.gliwice.pl

HYDRO-plan
Paweł Szpytma
ul. Żabińskiego 55c/11
44-121 Gliwice

dotyczy: **przebudowy przepustu wałowego na rowie R-C w rejonie rzeki Bierawki w Tworogu Małym**.

W odpowiedzi na pismo z dnia 29.09.2014r., Zarząd Powiatu Gliwickiego wyraża zgodę na zajęcie, na czas niezbędny do wykonania zjazdu z drogi gminnej, wykonanie odbudowy rowu R-C wraz z przebudowa przepustu wałowego na jego dolnym odcinku, nieruchomości obejmującej działki:

- nr 765/60 o pow. 0,0558 ha, k.m. 5, KW GL1G/00126385/8, obręb Tworóg Mały,
- nr 767/51 o pow. 0,0392 ha, k.m. 5, KW GL1G/00126385/5, obręb Tworóg Mały, stanowiącej własność Powiatu Gliwickiego.

CZŁONEK ZARZĄDU
 POWIATU GLIWICKIEGO

Sławomir Adamczyk

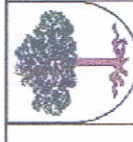
Gminy Powiatu:

Gierałtówce
Kunów
Piłchowice
Pyskowice
Rudziniec
Sośnicowice
Toszek
Wielowieś

Sporządziła: Ksymena Szymanowska-Sołowij tel.32 231 84 01.



● lokalizacja inwestycji



INWESTOR
 GMINA SOŚNICOWIC
 44-153 SOŚNICOWICE
 ul. RYNEK 19

NAZWA OPRACOWANIA

"Wykonanie przebudowy rowu R-C w rejonie rzeki Bierawki
 na działkach nr 768/61, 766/51, 767/51 obręb Tworóg Mały

WYKONAWCA OPRACOWANIA:

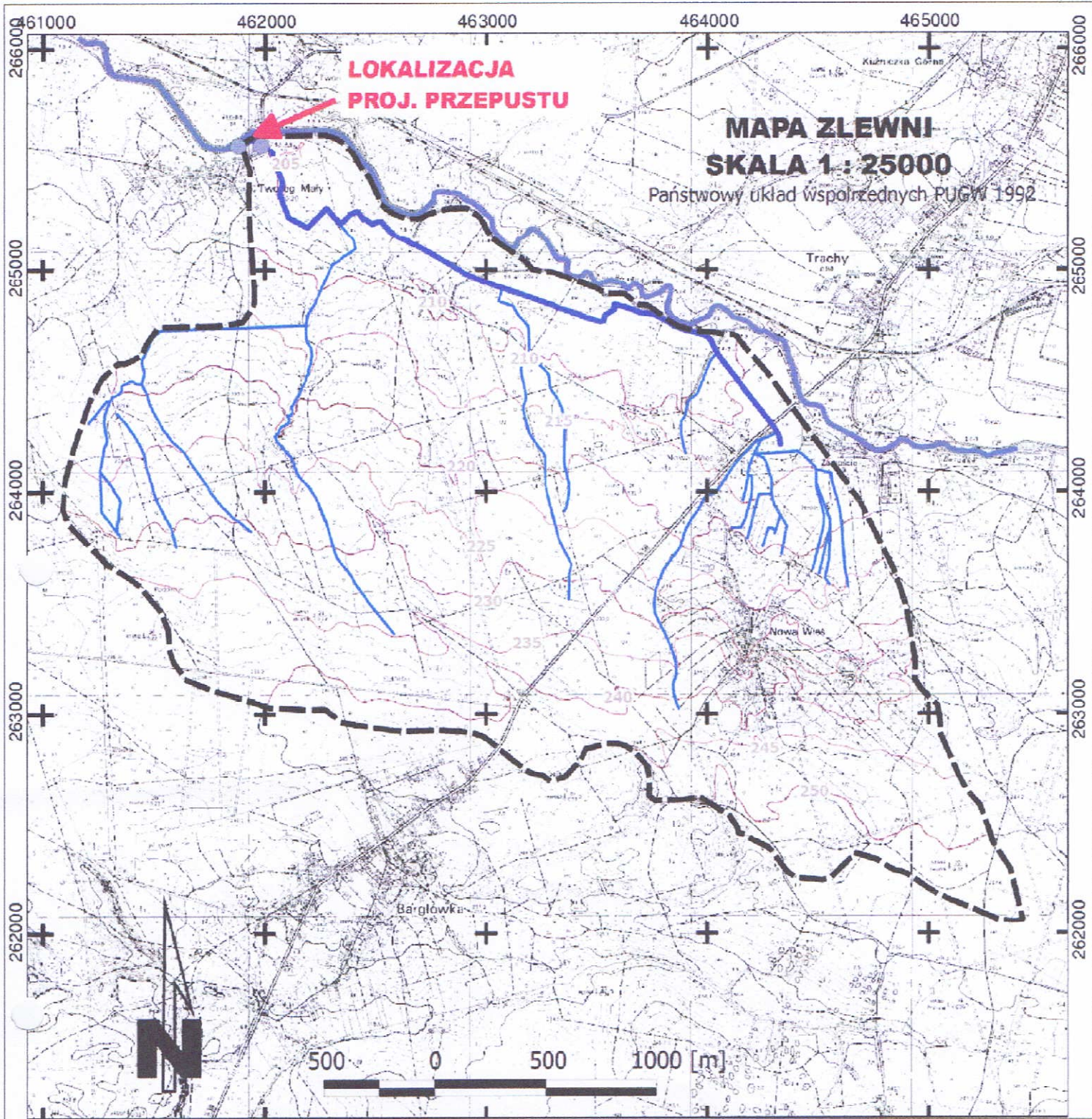


Paweł Szpytma
 ul. Zabinskiego 55c/11
 44-121 Gliwice

FUNKCJA	IMIĘ I NAZWISKO	BRANŻA	NUMER UPRAWNIEN	PODPIS
Opracował	mgr inż. Barbara Piotrowska	MEL	OS-W/7210/81/7B	
Opracował	mgr inż. Paweł Szpytma	WDD-KAN	WWP/0255/PWDS/1D	

TYTUŁ RYSUNKU
 ORIENTACJA

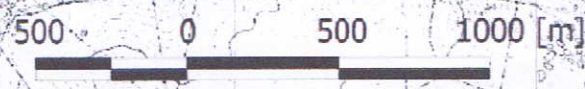
SKALA	DATA	STADIUM	BRANŻA	NR RYS.
-	SERPIEŃ 2014	PW	hydro.	1



**LOKALIZACJA
PROJ. PRZEPUSTU**

**MAPA ZLEWNI
SKALA 1 : 25000**

Państwowy układ współrzędnych PUGW 1992



INWESTOR
GMINA SOŚNICOWIC
44-153 SOŚNICOWICE
ul. RYNEK 19



NAZWA OPRACOWANIA

**"Wykonanie przebudowy rowu R-C w rejonie rzeki Bierawki
na działkach nr 768/61, 766/51, 767/51 obręb Tworóg Mały**

WYKONAWCA OPRACOWANIA:



Paweł Szpytma
ul. Żabińskiego 55c/11
44-121 Gliwice

FUNKCJA	IMIĘ I NAZWISKO	BRANŻA	NUMER UPRAWNIĘĆ	PODPIS
Opracował	mgr inż. Barbara Piotrowska	MEL	OS-IV/7210/81/78	
Opracował	mgr inż. Paweł Szpytma	WOD-KAN	MAP/0255/PWOS/10	

TYTUŁ RYSUNKU

MAPA ZLEWNI

SKALA	DATA	STADIUM	BRANŻA	NR RYS.
1:25000	SIERPIEŃ 2014	PW	hydro.	2

MAPA DO CELÓW PROJEKTOWYCH
Skala 1:1000

wykonawca: ZUG POMIARY I MAPY KRZYSZTOF GONDEK
44-120 Pyskowice, ul. Piaskowa 80

województwo śląskie
Powiat gliwicki
Jednostka ewidencyjna: 340506_5
Dział ewidencyjny: Tworóg Mały 0009
Sekcja: 612923062; 612925014

Układ współrzędnych 2000 strefa 6, układ wys. Kruszynski 86
Mapa opracowana dla celów projektowych (innowe)
W granicach projektowanej inwestycji obciążeni służebnościami
gruntowymi nie badano
ID: 664016892014

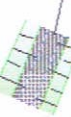
LEGENDA:

- - - - - oznaczenie granicy obszaru, który był przedmiotem aktualizacji



- projektowany przepust walowy 2x0,60/0,60m
ujęto w odrębnym projekcie

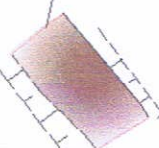
projektowane umocnienie rowu R-C



płyty typu DMB

dzielnia na płask

projektowane umocnienie rzeki Bierawki ujęto w odrębnym projekcie



wykonanie uzupełnienia umocnienia dna narzuconym kamieniem
cieżkim poniżej wylotu 10m, powyżej wylotu 5m

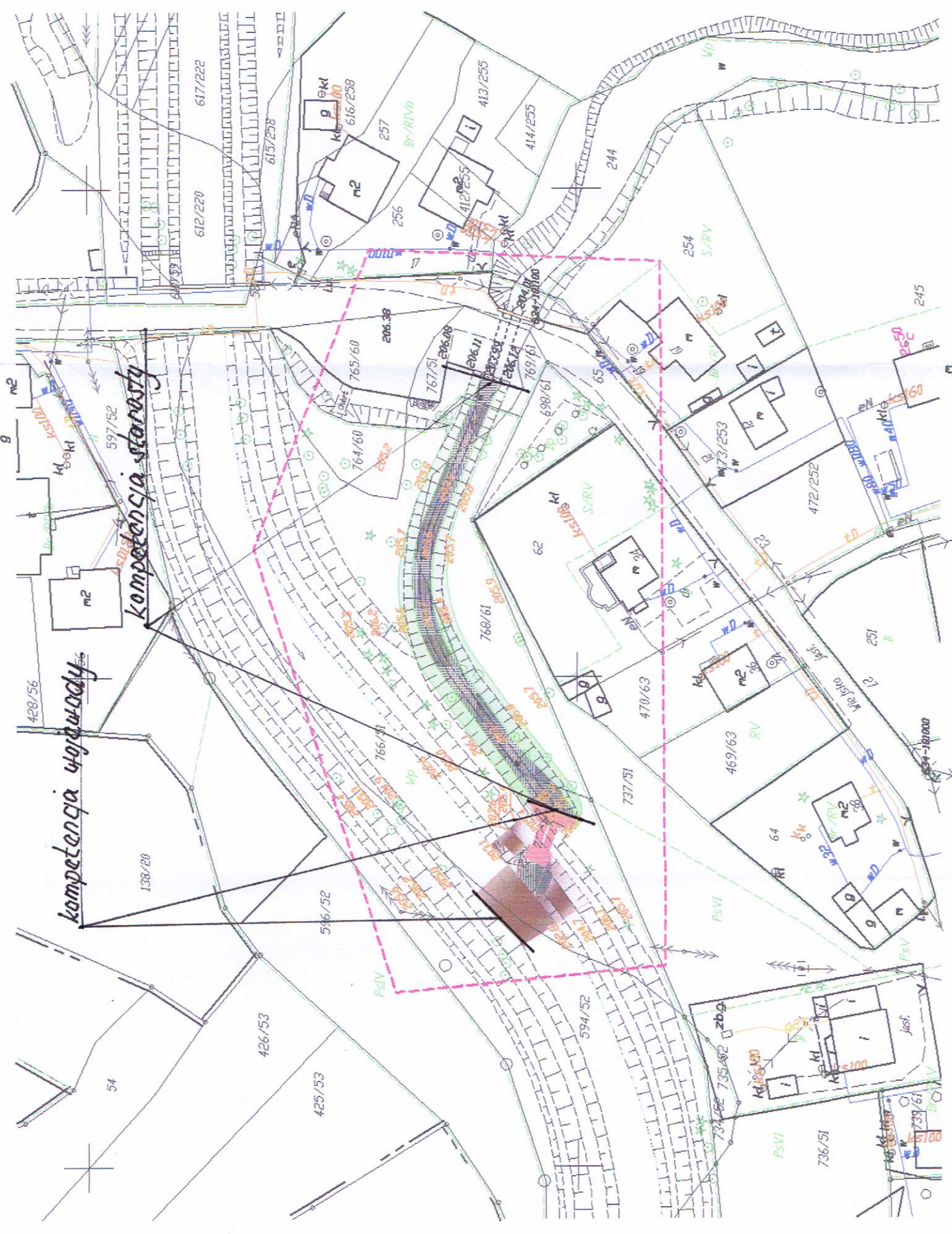
ujęto w odrębnym projekcie

likwidacja istniejącego kanału odbl.

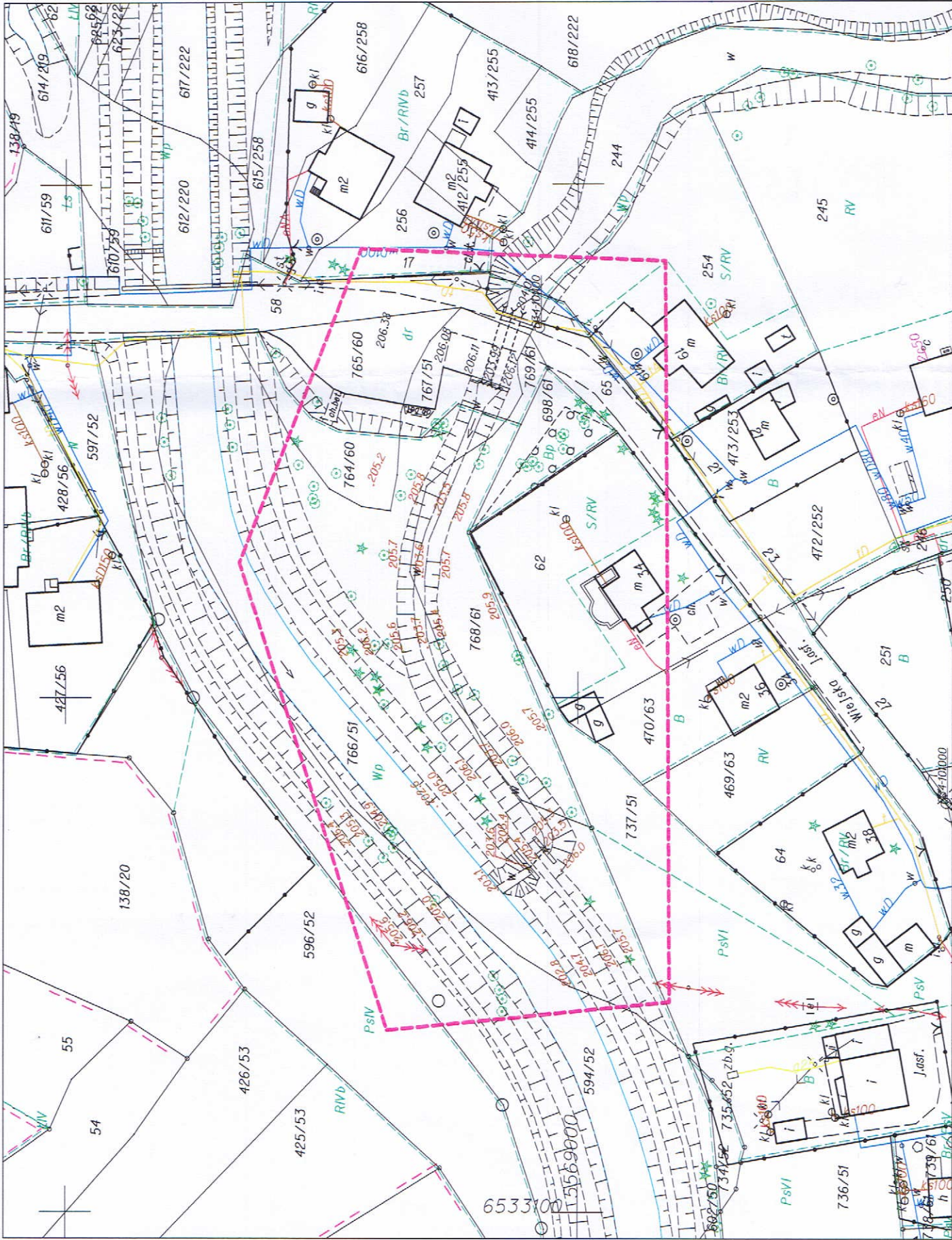
wykonanie kanału odpływającego od wylotu przepustu
koryto betonowe.



wykonanie umocnienia skarpy narzuconym kamieniem
ciężkim poniżej wylotu 10m, powyżej wylotu 5m



INWESTOR GMINA SOŚNICOWICE 44-153 SOŚNICOWICE ul. RYNEK 19			
NAZWA OPRACOWANIA "Wykonanie przebudowy rowu R-C w rejonie rzeki Bierawki na działkach nr 768/61, 766/51, 767/51 obręb Tworóg Mały		Paweł Szpytma ul. Żabińskiego 55c/11 44-121 Gliwice 	
FUNKCJA Opracował	IMIĘ I NAZWISKO mgr inż. Barbara Piotrowska	BRANŻA MEL	NUMER UPRAWNIENI DS-W/7210/81/7B
Opracował	mgr inż. Paweł Szpytma	WZD-KAN	MAP/0255/PWDS/10
TYTUŁ RYSUNKU PLAN SYTUACYJNY		PODPIS 	
SKALA 1:1000	DATA SIERPIEŃ 2014	STADIUM PB	BRANŻA hydro.
		NR RYS. 3	



MAPA DO CELÓW PROJEKTOWYCH
Skala 1 : 1000

wykonawca: ZUG POMIARY I MAPY KRZYSZTOF GONDEK
44-120 Pyskowice, ul. Piaskowa 80

Miejscowość: **Tworóg Mały**

Układ współrzędnych PUPW 2000 strefa 6, układ wys. Kronsztad 86.

Mapa w skali 1 : 1000 opracowana dla celów projektu inwestycji liniowej
Opracowano z wykorzystaniem zaktualizowanych zbiorów danych PZGiK.

W granicach projektowanej inwestycji obciążen służebnościami gruntowymi
nie badano.

Nr ewidencji zgłoszenia: **6640.1.689.2014**

LEGENDA:

--- - oznaczenie granic obszaru, który był przedmiotem
aktualizacji

GEODETA UPRAWNIONY

inż. Krzysztof Gonderek
nr ugór. 16235 [9] 601 491 269
Pyskowice, dn

KOPIA MAPY ZASADNICZEJ

SKALA 1:1000
Ukl. wsp.: 2000 s.6

L. dz. : 3027 / 2014

Województwo: śląskie
Powiat: gliwicki
Jedn. ew.: Sośnicowice 240506_5
Obr. ew.: Tworóg Mały 0009
Sekcja: 6.129.25.06.2: 6.129.25.01.4

ST AROSTA GLIWICKI

Powiatowy Ośrodek Dokumentacji Geodezyjnej i Kartograficznej

Powiadacza się, że niniejszy dokument został opracowany w wyniku prac geodezyjnych i kartograficznych,
których rezultaty zawiera operat techniczny wpisany do ewidencji materiałów państwowego
zasobu geodezyjnego i kartograficznego.

Identyfikator ewidencji tej materiału zasobu - operatu technicznego: P.2405.2014.M2

data wpisania operatu technicznego do ewidencji materiałów zasobu: 2014.05.22

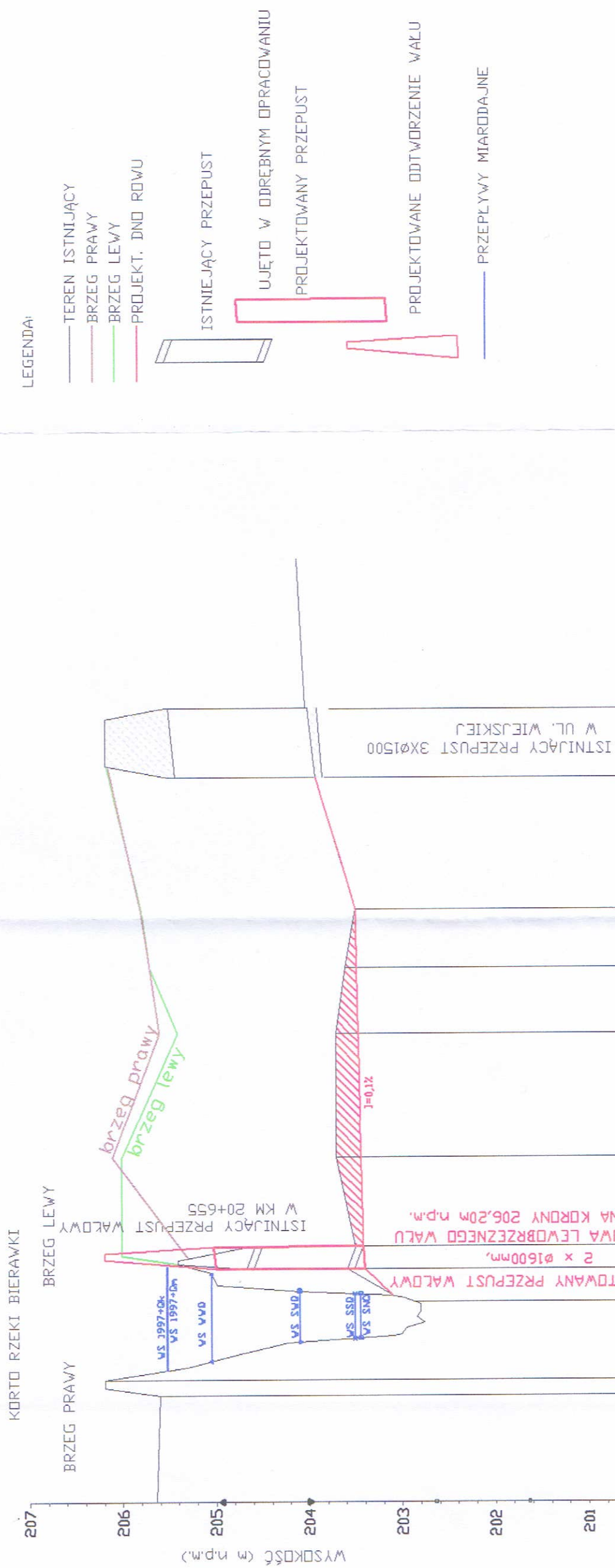
INSPEKTOR

Zuzanna Hulak

imię i nazwisko osoby reprezentującej organ

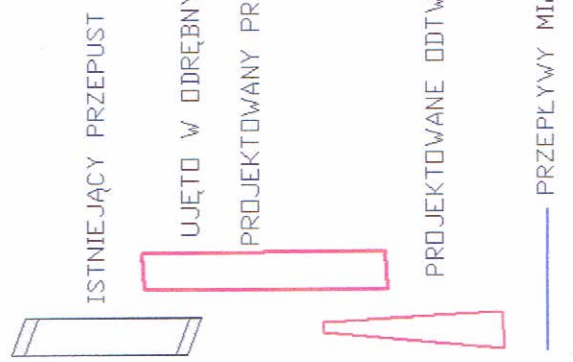
Gliwice, dnia: 2014.05.22

PROFIL PODŁUŻNY ISTNIĄCEGO ROWU R-C



LEGENDA:

- TEREN ISTNIĄCY
- BRZEG PRAWY
- BRZEG LEWY
- PROJEKT. DNO ROWU



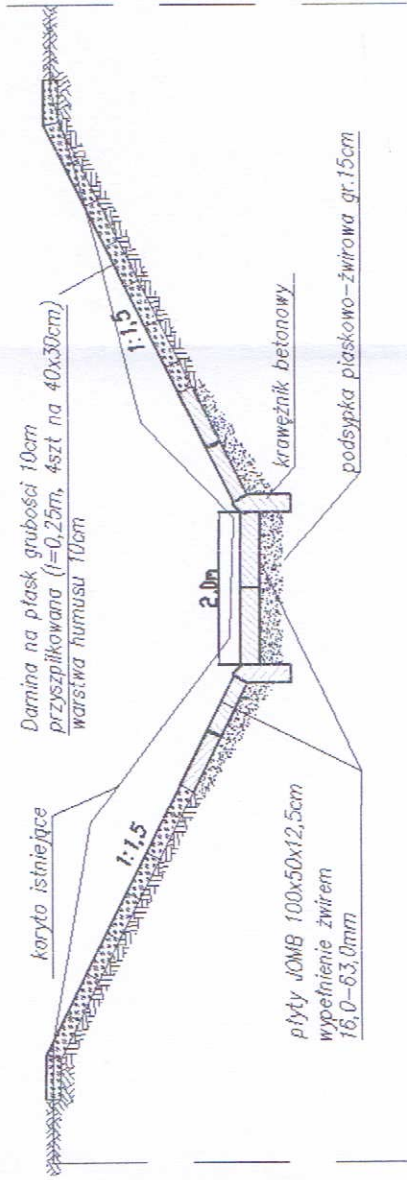
POZIOM PORÓWNAWCZY 202,00m n.p.m.

RZĘDNE ISTN. DNO ROWU RC	203,10	203,10	203,60	203,60	203,50	203,50	203,50	203,50	203,50	203,50	203,99	204,01
RZĘDNE BRZEGU PRAWEGO	206,20	203,10	203,60	203,40	203,42	203,42	203,42	203,48	203,50	203,50	203,89	
RZĘDNE BRZEGU LEWEGO			206,00	205,40	205,46	205,46	205,48	205,50	205,50	205,50		
RZĘDNE ISTN. PRZEPUSTÓW			206,00	205,10	205,60	205,60	205,70	205,70	205,80	205,80	205,99	206,01
RZĘDNE PROJEK. PRZEPUSTU			203,40	203,42	203,42	203,42	203,48	203,50	203,50	203,50		
PROJEK. RZĘDNE ROWU R-C		203,10	203,42	203,46	203,46	203,48	203,50	203,50	203,50	203,50		
PROJEKTOWANE SPADKI			i=0,4‰	i=0,1‰	i=1,7‰							
GŁĘBOKOCI ROWU RC			L=5m	L=33m	L=32m	L=32m	L=72,5m	L=28,3m				
ELEMENTY OSI ROWU	w=1	w=1	w=R									
ODLEGŁOŚCI	0,00	5,00	9,00	42,00	42,00	42,00	74,60	77,51	77,51	77,51	8,80	20,70

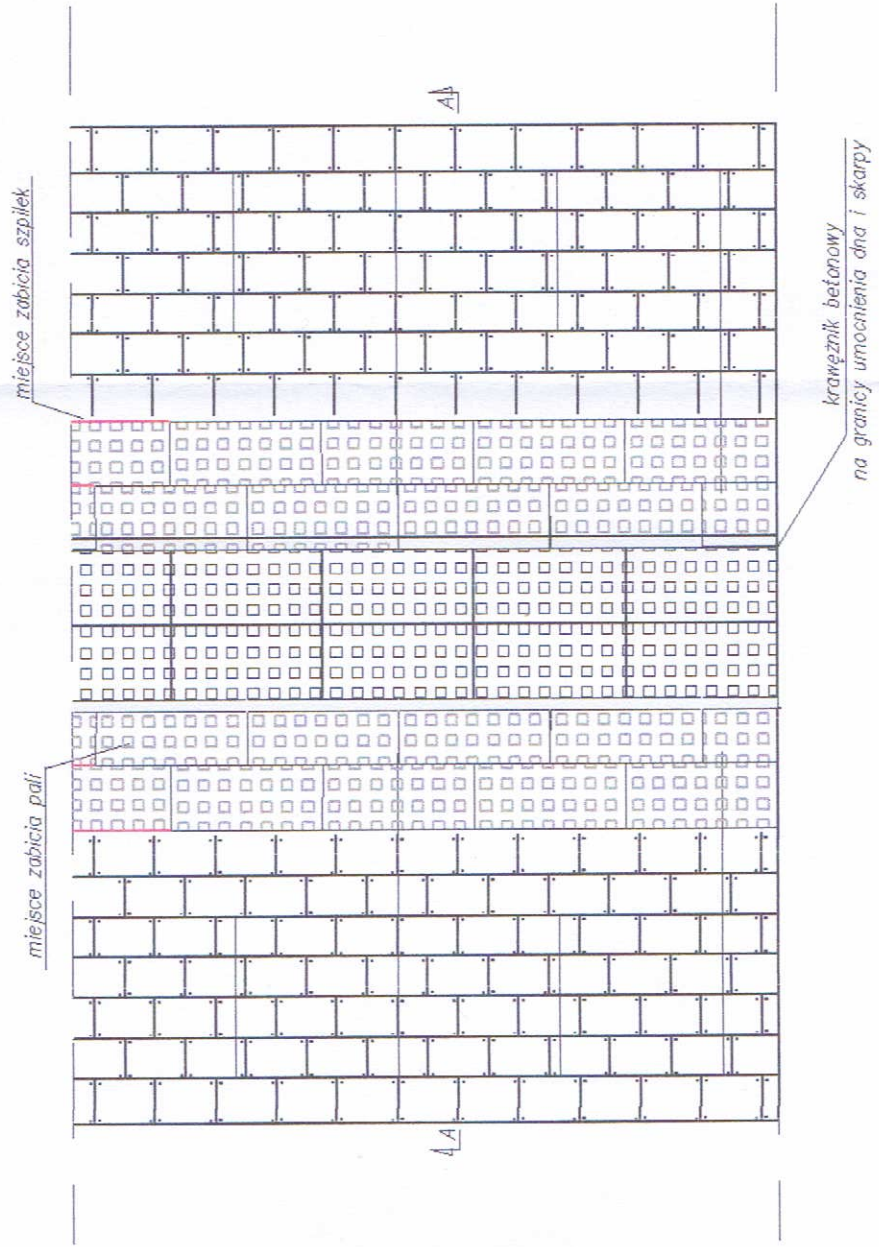
KILOMETRAŻ -0+050 0+000 0+050 0+100 0+150

INWESTOR	GMINA SOŚNICOWIC 44-153 SOŚNICOWICE ul. RYNEK 19	
NAZWA OPRACOWANIA	"Wykonanie przebudowy rowu R-C w rejonie rzeki Bierawki na działkach nr 768/61, 766/51, 767/51 obręb Tworóg Mały	
WYKONAWCA OPRACOWANIA:	Paweł Szpytma ul. Żabińskiego 55c/11 44-121 Gliwice	
HYDRO-plan		
FUNKCJA	IMIE I NAZWISKO	BRANŻA
Opracował	mgr inż. Barbara Piotrowska	MEL
Opracował	mgr inż. Paweł Szpytma	WOD-KAN
	NUMER UPRAWNIENI	PODPIS
	OS-W/72.10/81/78	
	MAP/0255/PW05/10	
TYTUL RYSUNKU	PROFIL PODŁUŻNY ROWU R-C	
SKALA	DATA	BRANŻA
1:100/500	SIERPIEŃ 2014	hydro.
	STADIUM PW	NR RYS.
		4

PRZEKRÓJ A-A



RZUT Z GÓRY



INWESTOR	GMINA SOŚNICOWIC 44-153 SOŚNICOWICE ul. RYNEK 19		
NAZWA OPRACOWANIA	"Wykonanie przebudowy rowu R-C w rejonie rzeki Bierawki na działkach nr 766/61, 766/51, 767/51 obręb Tworóg Mały		
WYKONAWCA OPRACOWANIA:	Paweł Szpytma ul. Żabińskiego 55c/11 44-121 Gliwice		
FUNKCJA	IMIĘ I NAZWISKO	BRANŻA	NUMER UPRAWNIEN
Opracował	mgr inż. Barbara Piotrowska	MEL	OS-IV/7210/81/78
Opracował	mgr inż. Paweł Szpytma	WOD-KAN	MAP/0255/PWOS/10
TYTUŁ RYSUNKU PRZEKRÓJ CHARAKTERYSTYCZNY ROWU R-C			
SKALA	DATA	STADIUM	BRANŻA
1:50	SIERPIEŃ 2014	PW	hydro.
			NR RYS.
			5



PODPIS
[Signature]