

**ZARZĄDZENIE NR 103/2012  
BURMISTRZA SOŚNICOWIC – SZEFA OBRONY CYWILNEJ GMINY  
z dnia 15 listopada 2012 r.**

**w sprawie przygotowania i zapewnienia działania systemu wczesnego ostrzegania o zagrożeniach ludzi i środowiska na terenie gminy Sośnicowice.**

Na podstawie art. 17 ust. 7 ustawy z dnia 21 listopada 1967 r. o powszechnym obowiązku obrony Rzeczypospolitej Polskiej (Dz. U. z 2004 r. Nr 241, poz. 2416 z późn. zm.) i § 3 pkt. 6 i § 4 pkt. 4 rozporządzenia Rady Ministrów z dnia 25 czerwca 2002 r. w sprawie szczegółowego zakresu działania Szefa Obrony Cywilnej Kraju, szefów obrony cywilnej województw, powiatów i gmin (Dz. U. z 2002 r. Nr 96, poz. 850 z późn. zm.) w oparciu o § 3 ust. 3 Zarządzenia Nr 160/12 Wojewody Śląskiego z dnia 25 maja 2012 r. w sprawie organizacji i działania systemu wczesnego ostrzegania w województwie śląskim oraz Zarządzenie Nr 62/2012 Starosty Gliwickiego – szefa OC Powiatu z dn. 15 października 2012 r. w sprawie przygotowania i zapewnienia działania systemu wczesnego ostrzegania o zagrożeniach ludzi i środowiska na terenie powiatu gliwickiego

**zarządzam, co następuje:**

**§ 1**

W celu zapewnienia czasie pokoju niezwłocznego i skutecznego uzyskiwania i wymiany informacji o zdarzeniach zagrażających ludziom, ich mieniu oraz środowisku, utrzymywania ciągłego monitorowania potencjalnych zagrożeń, szybkiego ostrzegania i alarmowania zagrożonej ludności oraz utrzymywania w stałej gotowości gminnego systemu syren alarmowych, tworzy się na terenie gminy Sośnicowice System Wczesnego Ostrzegania, zwany dalej „SWO”.

**§ 2**

1. System wczesnego ostrzegania (SWO) jest elementem powszechnego systemu ostrzegania i alarmowania ludności o zagrożeniach. System ten utworzony jest na potrzeby realizacji zadań systemu na administrowanym terenie.
2. Zasady funkcjonowania SWO gminy, podlegają uzgodnieniu ze Starostą Gliwickim.

**§ 3**

1. Gminny SWO stanowi integralną część zorganizowanego na terenie powiatu gliwickiego systemu, którego strukturę organizacyjną oraz zasady działania reguluje Zarządzenie Nr 62/2012 Starosty Gliwickiego – Szefa OC Powiatu z dn. 15 października 2012 r. w sprawie przygotowania i zapewnienia działania systemu wczesnego ostrzegania o zagrożeniach ludzi i środowiska na terenie powiatu gliwickiego.
2. Gminny SWO funkcjonuje w trybie ciągłym i realizuje przypisane mu zadania, o których mowa w § 5 ust. 1 z wyłączeniem stanów nadzwyczajnych oraz wyższych stanów gotowości obronnej państwa.
3. W czasie stanów nadzwyczajnych oraz wyższych stanów gotowości obronnej państwa, gminny SWO w całości wchodzi w skład systemu wykrywania i alarmowania (SWA).

## § 4

1. W skład gminnego SWO wchodzi:
  - Gminny Zespół Zarządzania Kryzysowego (GZZK) oraz komórki organizacyjne urzędu miejskiego
  - Sołtysi sołectw z terenu gminy,
  - Jednostki organizacyjne podległe Burmistrzowi
  - Przedsiębiorstwa działające na terenie gminy
  - OSP z terenu gminy.
2. Wykaz jednostek organizacyjnych i podmiotów gospodarczych, wchodzących w skład gminnego SWO, określa załącznik nr 1 do zarządzenia
3. Funkcjonowanie jednostek wchodzących w skład SWO polega na wzajemnej wymianie informacji uzyskanych w toku działalności, a mających bezpośredni lub związek w występowaniu zagrożeń dla ludzi, mienia i środowiska, ich prognozowaniem, wykrywaniem oraz alarmowaniem i ostrzeganiem ludności.
4. Dla zapewnienia sprawnego obiegu informacji w ramach SWO (załącznik Nr 3 do Zarządzenia), zobowiązuję kierowników jednostek, o których mowa w ust. 2, do przekazywania informacji o wykrytych zagrożeniach i innych sytuacjach mogących mieć bezpośredni wpływ na stan bezpieczeństwa w gminie, do Gminnego Zespołu Zarządzania Kryzysowego (GZZK)
5. Nadzór i koordynację funkcjonowania gminnego SWO zapewnia GZZK.

## § 5

1. Do zadań gminnego SWO należy w szczególności:
  - 1) wykrywanie, rozpoznawanie i monitorowanie zagrożeń stwarzających zagrożenie ludzi i środowiska, umożliwiające natychmiastowe stwierdzenie wzrostu poziomu zagrożenia;
  - 2) zapewnienie obiegu informacji o zagrożeniach między organami administracji publicznej oraz podmiotami uczestniczącymi w realizacji procedur zwalczania za pośrednictwem dostępnych środków łączności;
  - 3) uruchomienie i realizowanie procedur ostrzegania i alarmowania ludności oraz jej informowanie o sposobach postępowania, stosownie do rodzaju i zasięgu zaistniałych zagrożeń;
  - 4) uruchomienie działań interwencyjnych zgodnie z kompetencjami wynikającymi z odrębnych przepisów.
2. System wczesnego ostrzegania zapewnia realizowanie przedsięwzięć w ramach procesu analityczno – decyzyjnego mającego na celu przeciwdziałanie skutkom wystąpienia katastrof naturalnych i awarii technicznych, a w szczególności
  - 1) wypracowanie wniosków do decyzji Burmistrza w zakresie prowadzenia działań ratowniczych i ochronnych;
  - 2) opracowanie ocen eksperckich mających na celu zdiagnozowanie aktualnego stanu zagrożenia oraz prognozowanie jego rozwoju;
  - 3) doradztwo specjalistyczne w zakresie ograniczenia zasięgu i skutków oddziaływania zagrożeń.
3. Struktury organizacyjne gminnego SWO wykonują także inne zadania niż wymienione w ust. 1, które są stawiane przez Burmistrza oraz wynikają z rozwoju sytuacji kryzysowej na terenie gminy.

## § 6

1. Decyzje o wprowadzeniu lub ogłoszeniu sygnału lub komunikatu ostrzegawczego, a także o ich odwołaniu podejmuje burmistrz za pośrednictwem GZZK lub wyznaczonych do tego celu komórek organizacyjnych.
2. Całokształt przedsięwzięć dotyczących współpracy ze środkami masowego przekazu w zakresie informowania społeczeństwa o zagrożeniach, na poziomie gminy koordynuje burmistrz za pośrednictwem sekretarza.
3. Każda jednostka organizacyjna i podmiot gospodarczy na terenie gminy, który jako pierwszy uzyska informację o zaistnieniu zagrożenia ludzi i środowiska jest zobowiązany do:
  - 1) niezwłocznego przekazania informacji o zdarzeniu do centrum Ratownictwa Gliwice na obowiązujące telefony alarmowe, przedstawiając swoją ocenę sytuacji;
  - 2) podjęcia działań mających na celu przeciwdziałanie skutkom zaistniałego zagrożenia, zgodnie z kompetencjami wynikającymi z odrębnych przepisów oraz właściwymi dla danego zagrożenia procedurami systemu zarządzania kryzysowego.
4. Przekazywanie informacji w SWO należy realizować według przepływu informacji na potrzeby zarządzania kryzysowego w gminie.

## § 7

1. Ustala się następująco, zasady wymiany informacji pomiędzy jednostkami SWO:
  - 1) zakres przekazywanych meldunków i informacji dotyczy zagrożeń sklasyfikowanych w gminnym planie zarządzania kryzysowego;
  - 2) GZZK przekazuje jednostkom wchodzącym w skład SWO informacje, ostrzeżenia, komunikaty dotyczące zagrożeń wpływających na funkcjonowanie tych jednostek;
  - 3) do bieżącego publikowania na stronie internetowej urzędu ostrzeżeń komunikatów, powiadomień oraz zaleceń dotyczących postępowania ludności w sytuacji zagrożenia, zobowiązany jest przewodniczący GZZK oraz inspektor ds. zarządzania kryzysowego. Dotyczy to również wydawanych ostrzeżeń przez Instytut Meteorologii i Gospodarki Wodnej.
  - 4) jednostki SWO przesyłają do GZZK informacje o zagrożeniach i zdarzeniach – niezależnie od ich skali – na terenie gminy lub poza gminą, które mogą stwarzać:
    - a) zagrożenia:
      - epidemiologiczne
      - epizootyczne,
      - epifitotyczne,
      - radiacyjne,
      - zakłócenia porządku publicznego – w wyniku konfliktu społecznego lub politycznego,
      - terrorystyczne.
    - b) zagrożenia występujące na obszarze wykraczającym poza granice gminy lub zagrożenia o dużej skali, gdy niezbędne jest włączenie szczebla powiatowego do działań zarządzania kryzysowego,
    - c) zdarzenia zagrażające funkcjonowaniu przedsiębiorstw i instytucji mających duże znaczenie dla gminy,

- d) zdarzenia skutkujące dużą ilością osób poszkodowanych lub ofiar,
- e) zdarzenia skutkujące dużymi stratami materialnymi;
- 5) informacje uzyskane w ramach działania SWO na szczeblu gminnym przekazywane są niezwłocznie do powiatowego centrum zarządzania kryzysowego (PCZK), funkcjonującego na podstawie ustawy z dnia 26 kwietnia 2007 r. o zarządzaniu kryzysowym;
- 6) PCZK sprawdza i weryfikuje oraz analizuje i ocenia informacje otrzymane w ramach SWO szczebla gminnego.

## **§ 8**

Informację należy przekazywać w oparciu o jeden z posiadanych środków łączności;

- 1) pocztę elektroniczną;
- 2) łączność telefoniczną – przewodową i komórkową;
- 3) sieci radiowe wojewody śląskiego.

## **§9**

Przekazywanie informacji, ostrzeżeń i komunikatów pomiędzy jednostkami (uczestnikami) wchodzącymi w skład SWO odbywa się zgodnie z ustalonymi wzajemnie wzorami meldunków. W przypadku braku ustalonego wzoru meldunku – obowiązuje wzór meldunku określony w załączniku nr 2 do niniejszego zarządzenia.

## **§10**

- 1. Do ostrzegania i alarmowania ludności w ramach SWO należy wykorzystywać wszystkie dostępne środki, a w szczególności:
  - a) komunikaty i ostrzeżenia nadawane przez regionalne i lokalne rozgłośnie radiowe oraz telewizyjne,
  - b) komunikaty przekazywane za pośrednictwem stałych urządzeń nagłaśniających, zwłaszcza w zakładach pracy i obiektach użyteczności publicznej,
  - c) komunikaty przekazywane za pośrednictwem ruchomych urządzeń nagłaśniających, np. zamontowanych na pojazdach,
  - d) komunikaty i ostrzeżenia publikowane na stronach internetowych,
  - e) syreny alarmowe,
  - f) nowoczesne systemy telekomunikacyjne tj. SMS w telefonii komórkowej lub RDS w radiofonii.
- 2. Sposób ostrzegania i alarmowania należy dobierać tak, aby był adekwatny do rodzaju i skali zagrożenia oraz skuteczności.

## **§ 11**

- 1. Burmistrz – Szef Obrony Cywilnej zapewnia całodobowe funkcjonowanie SWO.
- 2. Schemat organizacyjny SWO oraz obieg informacji przedstawia załącznik Nr 3 do niniejszego zarządzenia.

## **§ 12**

- 1. Koordynowanie całokształtu przedsięwzięć związanych z wykonaniem zapisów zarządzenia powierza się inspektorowi ds. zarządzania kryzysowego urzędu gminy.

**§ 13**

Nadzór nad wykonaniem zarządzenia sprawuje Z- ca Burmistrza – Przewodniczący GZZK

**§ 13**

Traci moc Zarządzenie nr 44/OC/2004 Burmistrza Sośnicowic– Szefa Obrony Cywilnej z dnia 23 września 2004 r. w sprawie organizacji systemu wczesnego ostrzegania w gminie.

**§ 15**

Zarządzenie wchodzi w życie z dniem podpisania.



**BURMISTRZ SOŚNICOWIC – SZEFE OBRONY  
CYWILNEJ GMINY**

**BURMISTRZ**

*March Stroncsek*  
**March Stroncsek**

## WZÓR

Nazwa jednostki .....

Miejscowość, dn.

.....  
Godz. ....

MELDUNEK Nr .....

Rodzaj meldunku *	Powiadomienie o zdarzeniu / zagrożeniu	
	Sytuacyjny	
	Wniosek o wsparcie	

\* - zaznaczyć właściwe

KATEGORIA ZDARZENIA / ZAGROŻENIA

OPIS ZDARZENIA / ZAGROŻENIA \*

Data, godz. , miejsce zdarzenia / zagrożenia	
Przebieg (opis) , miejsce zdarzenia / zagrożenia	
Przyczyny zdarzenia	
Podjęte działania	
Skutki zdarzenia	
Przewidywany rozwój zdarzeń, w tym planowane zakończenie działań	
Potrzeby wsparcia	

\* - wypełnić niezbędne pola

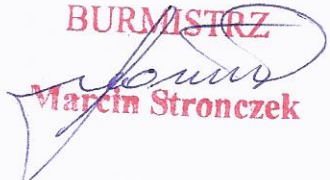
ZAŁĄCZNIKI:

- 1.
- 2.

ROZDZIELNIK:

- 1.
- 2.

Sporządził: ..... (imię, nazwisko, telefon kontaktowy)

BURMISTRZ  
  
Marcin Stronczek

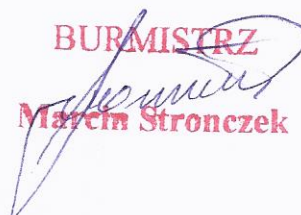
**Wykaz**  
**Podmiotów tworzących system wczesnego ostrzegania (SWO)**  
**w Gminie SOŚNICOWICE**

**I. Administracja samorządowa**

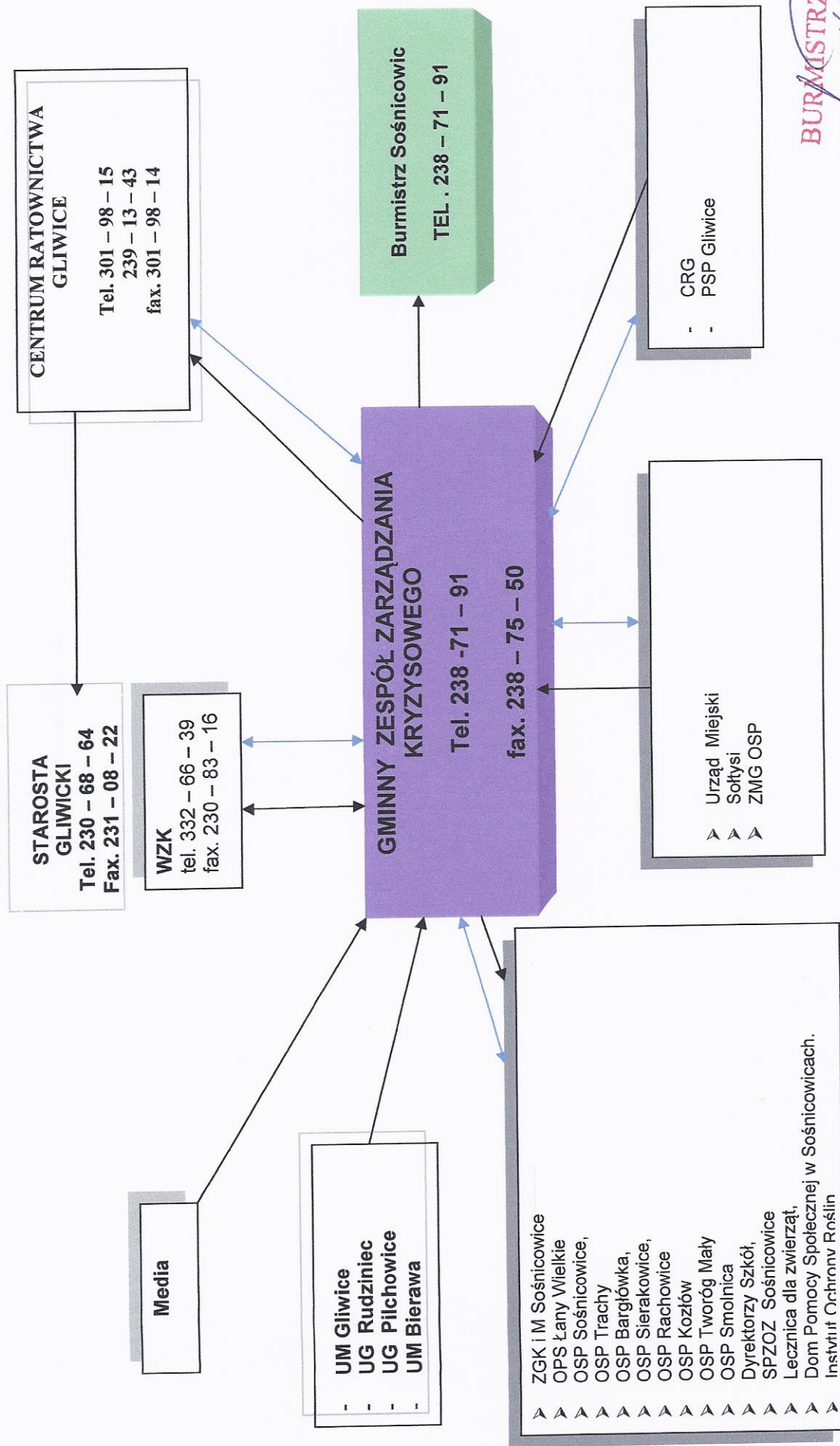
1. Urząd Miejski Sośnicowice
2. Gminny Zespół zarządzania Kryzysowego (GZZK)
3. Sołtysi.

**II. Jednostki podległe Burmistrzowi Sośnicowic i przedsiębiorstwa działające na terenie gminy**

1. Zakład Gospodarki Komunalnej i Mieszkaniowej w Sośnicowicach,
2. Jednostki Ochotniczej Straży Pożarnej :
  - a) OSP Sośnicowice
  - b) OSP Trachy
  - c) OSP Bargłówka
  - d) OSP Tworóg Mały
  - e) OSP Sierakowice
  - f) OSP Rachowice
  - g) OSP Kozłów
  - h) OSP Smolnica
3. Dyrektorzy Szkół.
4. Dom Pomocy Społecznej „OSTOJA” w Sośnicowicach.
5. Samodzielny Zakład Opieki Zdrowotnej.
6. Lecznica dla zwierząt.
7. Instytut Ochrony Roślin w Sośnicowicach

**BURMISTRZ**  
  
**Marcin Stronczonek**

## Schemat Systemu Wczesnego Ostrzeżenia w Gminie Sośnicowice



↔ Koordynacja i współdziałanie

→ Obieg informacji