



**Sprawozdanie z działalności**  
**Środowiskowego Ośrodka Pomocy**  
**Społecznej w Brwinowie**  
**za rok 2014.**

W roku 2014 Środowiskowy Ośrodek Pomocy Społecznej (ŚOPS) realizował zadania statutowe, określone w uchwale nr XIX.181.2011 r. z dnia 29 grudnia 2011 r. Rady Miejskiej w Brwinowie (z późn. zm.). Do zadań realizowanych przez ŚOPS należy w szczególności:

- 1) ocena oraz analizowanie stanu potrzeb lokalnych w zakresie pomocy społecznej, w tym problemów społecznych, potrzeb socjalnych jednostkowych i środowiskowych, występujących na terenie Gminy Brwinów,
- 2) przyznawanie i wypłacanie świadczeń z pomocy społecznej,
- 3) prowadzenie i rozwój niezbędnej infrastruktury socjalnej,
- 4) praca socjalna w ujęciu indywidualnym i środowiskowym,
- 5) rozwijanie nowych form pomocy społecznej i samopomocy w ramach zidentyfikowanych potrzeb,
- 6) koordynacja zadań związanych z pomocą społeczną,
- 7) prowadzenie postępowań związanych ze świadczeniami rodzinnymi,
- 8) prowadzenie postępowań w sprawie zasiłków dla opiekunów,
- 9) prowadzenie postępowań z zakresu funduszu alimentacyjnego,
- 10) prowadzenie spraw dotyczących dłużników alimentacyjnych,
- 11) ustalanie prawa do dodatku mieszkaniowego i energetycznego i jego wypłata,
- 12) ustalanie prawa do świadczeń zdrowotnych,
- 13) ustalanie prawa do stypendium szkolnego,
- 14) wspieranie rodziny przeżywającej trudności w wypełnianiu funkcji wychowawczo-opiekuńczych,
- 15) prowadzenie placówki wsparcia dziennego dla dzieci,
- 16) prowadzenie działań związanych z profilaktyką i rozwiązywaniem problemów alkoholowych oraz integracji społecznej osób uzależnionych od alkoholu, narkotyków i środków psychotropowych,
- 17) prowadzenie domu dziennego pobytu dla osób starszych,
- 18) zadania z zakresu aktywizacji i integracji osób zagrożonych wykluczeniem społecznym zgodnie z ustawą o promocji zatrudnienia i instytucjach rynku pracy,
- 19) prowadzenie punktu informacyjno - konsultacyjnego ds. przemocy,
- 20) realizacja zadań wynikających z gminnego programu przeciwdziałania przemocy w tym: prowadzenie i organizowanie systemu wsparcia dla osób zagrożonych i dotkniętych przemocą.

21) promowanie, rozwój i wdrażanie projektów wolontariackich.

Zadania wynikające ze Statutu i przywołanych w nim aktów prawnych ŚOPS realizował w następującej strukturze organizacyjnej:

1. **Dział Pomocy Środowiskowej** - kierownik działu i pracownicy socjalni, wykonujący zadania z zakresu pomocy społecznej. Do zadań tych należy przede wszystkim praca socjalna, kwalifikowanie do uzyskania świadczeń z pomocy społecznej, udzielanie informacji, wskazówek i pomocy w zakresie rozwiązywania spraw życiowych osobom w trudnej sytuacji życiowej, poradnictwo, pobudzanie społecznej aktywności i inspirowanie działań samopomocowych w zaspokajaniu niezbędnych potrzeb życiowych osób, rodzin i grup społecznych, współpraca i współdziałanie z innymi specjalistami w celu przeciwdziałania i ograniczania patologii i skutków negatywnych zjawisk społecznych, opracowywanie i wdrażanie regionalnych i lokalnych programów pomocy społecznej ukierunkowanych na podniesienie jakości życia.
2. **Dział Usług Opiekuńczych** - kierownik działu i opiekunki domowe świadczące usługi opiekuńcze w miejscu zamieszkania osób wymagających pomocy osób drugich. Do zadań działu należy organizacja i realizacja usług opiekuńczych dla osób samotnych, które z powodu wieku, choroby lub innych przyczyn wymagają pomocy w tej formie oraz organizowanie specjalistycznych usług opiekuńczych dla osób dorosłych i dzieci z zaburzeniami psychicznymi.
3. **Dział Świadczeń** – kierownik działu i pracownicy odpowiedzialni za realizację poszczególnych świadczeń. Dział ten zajmuje się przygotowaniem dokumentacji do realizacji świadczeń z pomocy społecznej, dodatków mieszkaniowych, dodatków energetycznych, świadczeń rodzinnych, funduszu alimentacyjnego, ubezpieczenia zdrowotnego, pomocy materialnej dla uczniów oraz realizuje program osłony w zakresie pomocy zmniejszania wydatków mieszkańców z tytułu odbioru odpadów (wnioski, decyzje, listy wypłat, zaświadczenia itp.)
4. **Dział Wspierania Rodziny** - kierownik działu, wychowawcy i asystent rodziny. Zajmuje się wspieraniem rodziny przeżywającej trudności

w wypełnianiu funkcji opiekuńczo-wychowawczych oraz prowadzeniem działań związanych z profilaktyką i rozwiązywaniem problemów alkoholowych. W ramach działu prowadzona jest placówka wsparcia dziennego (świetlica socjoterapeutyczna) z trzema filiami.

5. **Dział Księgowy** przygotowuje plany finansowe, prowadzi rachunkowość zgodnie z obowiązującymi przepisami i zasadami, prowadzi obsługę finansową Ośrodka, sporządza sprawozdania finansowe oraz sprawozdania w odniesieniu do realizacji świadczeń społecznych.

W roku 2014 Rada Miejska w Brwinowie uchwałą Nr LVII.633.2014 przyjęła *Strategię rozwiązywania problemów społecznych gminy Brwinów na lata 2014-2020*. *Strategia* opracowywana była w ŚOPS, przy aktywnym udziale przedstawicieli samorządu lokalnego, w tym pracowników Urzędu Gminy, oświaty, kultury, rynku pracy, ochrony zdrowia, policji, a także organizacji pozarządowych i mieszkańców gminy. *Strategia* obejmuje zamierzenia i zadania gminy w zakresie polityki społecznej. ŚOPS jest koordynatorem strategii i jej realizatorem w części dotyczącej pomocy społecznej.

Działania podejmowane przez ŚOPS wpisują w cele strategiczne i operacyjne wytyczone w „*Strategii rozwiązywania problemów społecznych w gminie Brwinów na lata 2014-2020*” Niniejsze sprawozdanie odnosi się do celów, będących w zasięgu działania ŚOPS.

#### **Opis działań w odniesieniu do celów strategicznych i operacyjnych:**

#### **Cel strategiczny nr 1 – Wzmacnianie rodzin, wspieranie dzieci i młodzieży w kształceniu i rozwoju oraz podnoszenie poziomu bezpieczeństwa zdrowotnego i publicznego w gminie**

##### **Cele operacyjne:**

1. Pomoc rodzinom w wypełnieniu ich funkcji oraz zapewnienie dzieciom i młodzieży odpowiedniego dostępu do kształcenia i umożliwienie im wszechstronnego rozwoju.
2. Wspieranie osób i rodzin dotkniętych problemami uzależnień i przemocy

w rodzinie.

3. Zaspokajanie potrzeb mieszkańców w zakresie ochrony zdrowia.

4. Przeciwdziałanie przestępczości, w tym wśród nieletnich.

#### **Realizowane działania:**

- Praca socjalna z rodzinami, w szczególności z rodzinami mającymi trudności w wypełnianiu funkcji wychowawczych
- Asystentura rodzinna
- Prowadzenie wśród rodzin edukacji w zakresie prawidłowego wypełniania ról rodzicielskich oraz promowanie właściwego modelu rodziny
- Udzielanie pomocy rodzinom znajdującym się w trudnej sytuacji materialnej w ramach zabezpieczenia społecznego.
- Poradnictwo specjalistyczne
- Prowadzenie świetlicy socjoterapeutycznej
- Współpraca ze szkołami i innymi instytucjami
- Wsparcie i pomoc, w tym terapeutyczna i rehabilitacyjna, dla osób uzależnionych od alkoholu i narkotyków oraz dotkniętych przemocą w rodzinie
- Wsparcie psychologiczne, prawne i społeczne dla rodzin dotkniętych problemami alkoholowymi, narkomanii i przemocy w rodzinie
- Profilaktyczna działalność informacyjna, edukacyjna i szkoleniowa w zakresie rozwiązywania problemów alkoholowych, narkomanii i przemocy w rodzinie, w szczególności skierowanej do dzieci i młodzieży
- Prowadzenie poradnictwa i interwencji w zakresie przeciwdziałania przemocy w rodzinie
- Rozszerzanie i podejmowanie współpracy z organizacjami pozarządowymi działającymi na rzecz osób dotkniętych problemami alkoholowymi, narkomanii i przemocy w rodzinie

*Praca socjalna jest specyficzną działalnością zawodową, mającą na celu lepszą adaptację wzajemną osób, rodzin, grup i środowiska społecznego, w jakim żyją, oraz rozwijanie poczucia godności osobistej i odpowiedzialności jednostek na drodze odwoływania się do potencjalnych możliwości poszczególnych osób – tak definiuje pracę socjalną Komitet Rady Europejskiej. Jest to najważniejsza część*

działalności ŚOPS, realizowana przez pracowników socjalnych, mających odpowiednie przygotowanie zawodowe i doświadczenie w pracy z osobami w trudnej sytuacji życiowej. Praca socjalna nie da się przełożyć na suchy, statystyczny język. Wkład pracy pracownika będzie różnił się w zależności od problemów występujących w poszczególnych sytuacjach. Czasami wystarczają działania wyłącznie ratownicze bądź opiekuńcze, ale niejednokrotnie trzeba włączyć działania pomocowe lub kompensacyjne. Pracownicy socjalni w roku 2014 r. zrealizowali 3075 interwencji (2909 w 2012r., 3115 w 2013 r.).

Każdorazowe udzielenie pomocy poprzedzone jest dokładnym wywiadem środowiskowym, mającym na celu prawidłowe zdiagnozowanie problemu klienta. Na podstawie wywiadu opracowywany jest plan pomocy. Pracownicy socjalni ściśle współpracują z asystentem rodziny, pedagogami szkolnymi, dzielnicowymi, kuratorami i innymi osobami kluczowymi dla danej sprawy.

Pomoc rodzinie w formie pracy asystenta rodziny została wprowadzona uchwałą o wspieraniu rodziny i systemie pieczy zastępczej od 1 stycznia 2012 r. i jest zadaniem własnym gminy, realizowanym przez ŚOPS od 1 lipca 2012 r. Od 1 stycznia 2015 r. zatrudnienie asystenta rodziny jest obowiązkowym zadaniem gminy. Corocznie ŚOPS pozyskuje zewnętrzne środki na zatrudnienie asystenta rodziny w konkursie ogłoszonym przez Ministerstwo Pracy i Polityki Społecznej. W 2012 r. dofinansowanie z MPiPS wyniosło 15.000 zł, przy wkładzie własnym 2.961 zł, a roku 2013 odpowiednio 21.603 zł dofinansowania i 14.352 zł wkładu, w roku 2014 – 27.039 zł dofinansowania i 8.934 wkładu. Asystent rodziny pracuje maksymalnie z 15 rodzinami, wytypowanymi przez pracowników socjalnych. Konieczność wsparcia rodziny wynika z jej nieprawidłowego funkcjonowania, trudności wychowawczych, nieumiejętności gospodarowania budżetem, bezradności w prowadzeniu gospodarstwa domowego. Działania asystenta mają na celu poprawę funkcjonowania rodziny, aby uniknąć rozwiązań drastycznych dla rodziny w przyszłości.

ŚOPS prowadzi specjalistyczną placówkę wsparcia dziennego – świetlicę socjoterapeutyczną w Brwinowie, przy ul. Grodzkiej 31, z trzema filiami:

- w Brwinowie, przy ul. Piłsudskiego 11,
- w Żółwinie, przy ul. Nadarzyńskiej 25,
- w Otrębusach, przy ul. Krótkiej 10 (Świetlica OK)

Świetlice działają na podstawie statutu ŚOPS, regulaminu organizacyjnego ŚOPS oraz regulaminu specjalistycznych placówek wsparcia dziennego wprowadzonego zarządzeniem dyrektora ŚOPS. Realizują program profilaktyczno wychowawczy i program socjoterapeutyczny również w oparciu o zarządzenie dyrektora. W placówkach są prowadzone konsultacje indywidualne dla dzieci i rodziców. W 2014 roku łącznie do świetlic uczęszczało 123 dzieci (91 w 2012, 93 w 2013).

ŚOPS oferuje pomoc psychologiczną i prawną. W roku 2014 psycholog udzielił 67 konsultacji dla dorosłych, 29 dla młodzieży i 4 dla par. oraz przeprowadził 175 spotkań długoterminowych dla dorosłych i 55 dla młodzieży łącznie 330 h zajęć. Psycholog dziecięcy prowadził psychoterapię dla dzieci i rodziców w formie terapii indywidualnej z dziećmi, spotkań wsparciowych, konsultacji dla dzieci i rodziców oraz spotkań grupowych. Prawnik udzielił 120 konsultacji prawnych.<sup>1</sup>

ŚOPS jest realizatorem Gminnego Programu Profilaktyki i Rozwiązywania Problemów Alkoholowych. Ze względu na dużą liczbę działań podejmowanych w ramach GPPiRPA ŚOPS przedstawił odrębne sprawozdanie z realizacji tego programu,

W roku 2014 został uchwalony „*Gminny program przeciwdziałania przemocy w rodzinie oraz ochrony ofiar przemocy w rodzinie na lata 2014 - 2016*”, będący kontynuacją działań rozpoczętych na podstawie *Programu (...) na lata 2011-2013*. Przeciwdziałanie przemocy w rodzinie jest prowadzone na kilku płaszczyznach. Powołany zarządzeniem Burmistrza Zespół Interdyscyplinarny ds. Przeciwdziałania Przemocy w Rodzinie monitoruje działania podejmowane przez poszczególne podmioty, powołuje grupy robocze, prowadzi procedurę Niebieskiej Karty. W 2014 r. do Zespołu wpłynęło 20 Niebieskich Kart, wobec wszystkich została wdrożona procedura i powołane grupy robocze. Jednocześnie prowadzono 31 NK z poprzednich lat. Zakończonych zostało 20 procedur, w tym 14 ze względu na zrealizowanie planu pomocy i ustanie przemocy, a 6 ze względu na brak zasadności prowadzonych działań. Z ofiarami przemocy pracuje dwóch terapeutów w ramach Punktu Informacyjno-konsultacyjnego. Łącznie odbyło się 222 spotkań terapeutycznych i konsultacji. ŚOPS zorganizował również seminarium „Praca

---

<sup>1</sup> Szczegółowy opis działalności świetlic oraz pomocy specjalistycznej znajduje się w sprawozdaniu z realizacji Gminnego programu profilaktyki i rozwiązywania problemów alkoholowych oraz przeciwdziałania narkomanii w roku 2014

i kontakt z osobą doznającą przemocy podczas realizacji procedury NK” adresowane do policjantów, pracowników socjalnych, pedagogów, członków GKRPA, kuratorów. W seminarium wzięły udział 24 osoby. Koszt realizacji zadań w ramach programu przeciwdziałania przemocy to 15.730 zł . (rozdział 85205) oraz 2.940 zł. z funduszu „korkowego” (rozdział 85154), łącznie 18.670 zł. Stale prowadzona jest strona [www.bezprzemocy.brwinow.pl](http://www.bezprzemocy.brwinow.pl) oraz anonimowa skrzynka kontaktowa [bezprzemocy@brwinow.pl](mailto:bezprzemocy@brwinow.pl), gdzie można napisać prośbę o pomoc lub poinformować o przemocy w rodzinie.

## **Cel strategiczny nr 2 – Wspieranie mieszkańców gminy zagrożonych lub dotkniętych marginalizacją i wykluczeniem społecznym**

### **Cele operacyjne:**

1. Udzielanie pomocy osobom pozostającym bez pracy w znalezieniu zatrudnienia
2. Wspieranie zagrożonych lub dotkniętych ubóstwem i bezdomnością
3. Pomoc seniorom poprzez wspieranie i zapewnienie możliwości aktywnego starzenia się w zdrowiu oraz możliwości prowadzenia w dalszym ciągu samodzielnego, niezależnego i satysfakcjonującego życia, nawet przy pewnych ograniczeniach funkcjonalnych
4. Tworzenie warunków do społecznej i zawodowej aktywności osób niepełnosprawnych
5. Przeciwdziałanie wykluczeniu społecznemu osób sprawujących opiekę nad osobami niepełnosprawnymi

### **Realizowane działania:**

- Podejmowanie współpracy z Powiatowym Urzędem Pracy
- Prowadzenie pracy socjalnej z osobami bezrobotnymi, w tym w oparciu o kontrakt socjalny
- Promowanie wolontariatu
- Udzielanie schronienia osobom bezdomnym
- Wsparcie finansowe i rzeczowe (w tym w formie gorącego posiłku) osób znajdujących się w trudnej sytuacji materialnej
- Udzielanie pomocy dzieciom pochodzącym z rodzin ubogich, m.in. poprzez prowadzenie dożywiania w szkołach, wyposażenie ich w podręczniki



szkolne oraz odzież, a także organizowanie wypoczynku letniego i zimowego oraz czasu wolnego

- Udzielanie osobom starszym będącym w niedostatku pomocy finansowej i rzeczowej
- Usługi opiekuńcze i specjalistyczne usługi opiekuńcze

W ramach porozumienia podpisanego z Powiatowym Urzędem Pracy (PUP) ŚOPS organizuje prace społecznie użyteczne. Jest to forma aktywizacji zawodowej, skierowanej do osób długotrwale bezrobotnych. Pracują one przez 10 h w tygodniu, otrzymując wynagrodzenie nie obciążone podatkiem dochodowym (mieści się w kwocie wolnej od podatku). Odmowa wzięcia udziału w tej formie aktywizacji skutkuje wyrejestrowaniem z PUP i utratą świadczeń z pomocy społecznej. W ŚOPS bezrobotni zatrudniani są przy realizacji usług opiekuńczych i do prac porządkowych. W roku 2014 ŚOPS zatrudniał 8 bezrobotnych, którzy przepracowali 1785 godzin, otrzymując łącznie 14.462,95 zł z czego gmina Brwinów pokryła jedynie 6504,70 zł. Współpraca z PUP dotyczy również aktywizacji dłużników alimentacyjnych, mających zobowiązania finansowe tytułem wypłacanych świadczeń z funduszu alimentacyjnego.

Jedną z form pracy z osobami bezrobotnymi jest praca socjalna prowadzona w oparciu o kontrakt socjalny, będący swoistą umową pomiędzy pracownikiem socjalnym a osobą korzystającą z pomocy. Na podstawie diagnozy opracowanej na podstawie wywiadu środowiskowego jest opracowywany plan pracy i działania, mające na celu poprawę sytuacji życiowej. Brak realizacji założeń kontraktu lub odmowa jego zawarcia skutkuje odmową przyznania świadczeń z pomocy społecznej. W roku 2014 pracownicy socjalni realizowali 26 kontraktów.

Inną z form aktywizacji osób pozostających poza rynkiem pracy (dorosłych i młodzieży) jest wolontariat. Odbiorcami działań wolontariuszy są przede wszystkim osoby starsze i dzieci. Wolontariat jest bardzo ważnym uzupełnieniem oferty pomocowej Ośrodka. Pomoc dzieciom w nauce, towarzyszenie osobom starszym i niepełnosprawnym, są to działania bardzo ważne, które niejednokrotnie umykają w ilości zadań realizowanych przez Ośrodek. ŚOPS bierze udział w projekcie „Wolontariat – szansa dla integracji” wspólnie ze Stowarzyszeniem „Centrum Wolontariatu”, który ma na celu propagowanie idei wolontariatu, jego organizację

(dokumentację, szkolenia, motywowanie wolontariuszy). Obecnie z ŚOPS współpracuje 22 wolontariuszy.

W ramach wsparcia osób bezdomnych lub zagrożonych bezdomnością ŚOPS współpracuje ze Wspólnotą „Chleb życia”, prowadzącą Dom dla Matek z Dziećmi w Brwinowie, stowarzyszeniem MONAR, prowadzącym schronisko dla bezdomnych w Rokitnie oraz innymi organizacjami pozarządowymi. Problem bezdomności w gminie Brwinów nie jest duży, w roku 2014 ŚOPS udzielał wsparcia 20 osobom bądź rodzinom, głównie poprzez pokrywanie kosztów pobytu w noclegowniach, w wysokości 47.725 łącznie. Sytuację rodzin zagrożonych bezdomnością znacząco poprawiło oddanie do użytku bloku socjalnego we wsi Moszna, gdzie otrzymały mieszkania m.in. osoby z wyrokami eksmisji.

Dodatki mieszkaniowe – to forma pomocy mająca na celu minimalizację kosztów utrzymania lokalu, a przez to zapobieżenie ewentualnej eksmisji. W 2014 r. ŚOPS wypłacał dodatki dla 84 rodzin (67 w 2013 r.) na łączną kwotę 139.632,24 zł. (w roku 2013 - 115.740,61 zł. Kwota ta pochodzi całkowicie z budżetu gminy.

Od 2014 r. ŚOPS wypłaca również dodatki energetyczne dla odbiorców wrażliwych. Dodatki te mają zmniejszyć obciążenie budżetu domowego osób najuboższych poprzez dofinansowanie do rachunków za prąd. Wysokość dodatku uzależniona jest od struktury rodziny. Osoba samotna otrzymuje 11,36 zł, rodziny od 15,77 zł. do 18,93 zł. W roku 2014 dodatki otrzymało 21 osób, na łączną kwotę 2.488,85 zł.

W gminie Brwinów funkcjonuje również program osłony w zakresie zmniejszenia wydatków mieszkańców gminy z tytułu odbioru segregowanych odpadów komunalnych. W roku 2014 r. na ten cel wydatkowano 14.053 zł., z pomocy korzystało 98 gospodarstw domowych.

Kryterium dochodowe uprawniające do otrzymania świadczeń finansowych z pomocy społecznej wynosi 456 zł na osobę w rodzinie i 542 zł na osobę samotnie gospodarującą. W 2014 z finansowych świadczeń pomocy społecznej będących zadaniami własnymi gminy skorzystało 766 osób (834 w roku 2013, 770 w 2012, 705 w 2011r.), otrzymując następujące formy pomocy:

1. zasiłki stałe wypłacane były 143 osobom (w roku poprzednim – 149) w łącznej kwocie 653.614 zł (w 2013 - 613.413 zł.), rozłożonej na 1479 (w 2013 – 1435) świadczeń. Średnia wysokość zasiłku stałego wyniosła 441,93 zł (w 2013 – 427,46 zł).

2. zasiłki okresowe - przyznawane ze względu na trudną sytuację życiową spowodowaną bezrobociem, chorobą lub niepełnosprawnością. Zasiłki okresowe otrzymało 47 rodzin na łączną kwotę 70.451 zł. (w roku 2013 65 rodzin na łączną kwotę 93.932 zł.)
3. zasiłki celowe - przyznawane na zaspokojenie istotnych potrzeb życiowych osób i rodzin, takich jak: żywność, opał, wydatki mieszkaniowe, leki. Część zasiłków celowych przyznawana jest w formie niepieniężnej (przelewy, talony), aby zabezpieczyć prawidłowe wykorzystanie świadczenia. Z zasiłków celowych skorzystało 441 osób lub rodzin otrzymując w sumie 430.634 zł. Średnia wartość rocznej pomocy celowej wyniosła 976 zł. Wartość ta utrzymała się na poziomie roku 2013, gdzie z tej formy pomocy skorzystało 484 osób lub rodzin, otrzymując w sumie 481.537 zł., a średnia wartość świadczenia wyniosła 994 zł. na rok.
4. Zasiłki celowe z tytułu zdarzenia losowego – w roku 2014 r. wypłacono takie 2 świadczenia na łączną kwotę 4.500 zł.
5. Zasiłki celowe z tytułu klęski żywiołowej – w 2014 r. nie wystąpiła potrzeba realizowania tej formy pomocy.

Pomoc na zakup posiłku i żywności w roku 2014 wyniosła łącznie 287.590 zł. W ramach realizacji rządowego Programu „Dożywianie” wydatkowano łącznie 249.500 zł. (w roku 2013 - 312.440 zł., w 2012 – 264.918 zł.). Dotacja MUW wyniosła 145.000 zł. (w roku 2013 – 120.000 zł, w 2012 – 123.000 zł.). Koszt programu zmniejszył się w powodu wejścia w życie nowej edycji Programu i zmienionych zasad jego realizacji (np. ograniczenie kosztów kwalifikowanych w ramach programu tylko do 1 posiłku dziennie, rygorystyczne ograniczenie kryteriów dochodowych). Zmiana zasad, wprowadzona w ostatnich dniach 2013 r. spowodowała chaos w wielu gminach w zakresie podejmowania stosownych uchwał oraz problemy z realizacją Programu. Jednakże w II połowie 2014 r. sytuacja się wyjaśniła i realizacja przebiegała prawidłowo. Program dożywiania jest przez ŚOPS traktowany priorytetowo, ma stałe dofinansowanie ze środków własnych i nie było sytuacji odmowy pomocy na dożywianie z braku środków.

Pomoc na dożywianie przyznawana była w następujących formach:

- dożywianie dzieci - w 2014 r. na koszt gminy opłacane były posiłki w szkołach i przedszkolach dla 236 dzieci (w roku 2013 dla 242, a w 2012 - 220)

na łączną kwotę 138.865 zł (w 2013 – 146.935 zł., a w roku 2012 – 118.979 zł.) Za tę kwotę zakupiono 23.457 posiłków.

- zapewnienie posiłku osobom starszym i chorym - posiłki dla osób najuboższych, starszych i chorych wydawane są w siedzibie ŚOPS na mocy umowy z firmą zewnętrzną. Posiłki przywożone są w jednorazowych naczyniach i zawierają dwa dania. Dostarczane są również do mieszkań osób nie wychodzących z domu. Ogółem w 2014 roku Ośrodek żywił 15 osób, ponosząc koszt 33.422 zł.
- świadczenia pieniężne na zakup żywności i świadczenia w naturze (talony do sklepu spożywczego). Świadczenia te wyniosły łącznie 115.303 zł. (w roku 2013 – 106.650 zł, a w 2012 – 96.046 zł.) i otrzymało je 284 osób i rodzin (w roku 2013 – 294, a w 2012 - 221)

Od 2010 r. ŚOPS wypłaca stypendia socjalne dla dzieci z rodzin o niskim statusie materialnym. W roku 2014 stypendia otrzymało 64 dzieci, na łączną kwotę 29.574 zł.

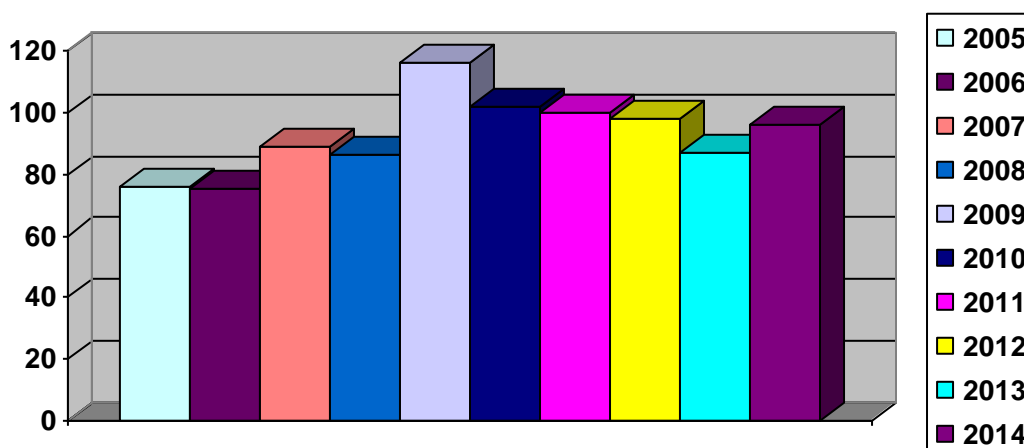
W 2014 r. ŚOPS zorganizował kolonie profilaktyczno-terapeutyczne w Krasnobrodzie. Opiekę wychowawczą sprawowali pracownicy świetlic socjoterapeutycznych, mający odpowiednie uprawnienia. Na kolonie pojechało 80 dzieci (44 uczestników - wychowankowie świetlic socjoterapeutycznych, 36 uczestników – dzieci wskazane przez pracowników socjalnych). Łączny koszt kolonii profilaktyczno – terapeutycznej to 85 000 zł. Dzieci wyjeżdżały również do hotelu „Las” w Piechowicach oraz na Obóz Liderów do Zakopanego. Oba te wyjazdy były nagrodami za udział w konkursach na koszt organizatorów.

W naszej gminie obserwujemy proces starzenia się społeczeństwa. W roku 2002 liczba osób w wieku poprodukcyjnym wynosiła 3070, a w roku 2013 – 4540. Ma to wpływ na liczbę osób korzystających z usług opiekuńczych i kierowanych do stacjonarnych domów pomocy społecznej.

Usługi opiekuńcze są świadczone przez opiekunki domowe zatrudniane przez ŚOPS na umowę o pracę i umowę zlecenie. Pod opieką Ośrodka w 2014 r. znajdowało się 96 osób, a roczny koszt usług wyniósł 608.395,99 zł. Wpływ z odpłatności za usługi ponoszone przez osoby korzystające wyniósł 110.252,70 zł.

Wobec powyższego rzeczywisty koszt poniesiony przez gminę stanowi kwota 498.143,29 zł. Z tej formy pomocy korzystają osoby samotne, chore i niepełne. Opiekunki świadczą pomoc w następującym zakresie: przygotowywanie posiłków, karmienie chorych, zakupy, pranie, sprzątanie, załatwianie spraw urzędowych, mycie chorych, zmiana bielizny osobistej i pościelowej, pomoc w załatwianiu czynności fizjologicznych.

Ilość usług opiekuńczych w latach 2005-2014



Zadaniem obowiązkowym, zleconym gminie jest również udzielenie pomocy w formie specjalistycznych usług opiekuńczych dla osób z zaburzeniami psychicznymi. Celem usług jest usprawnienie osoby chorej tak, aby samodzielnie mogła funkcjonować w społeczeństwie. Realizacja usług polega na zorganizowaniu pracy z odpowiednim do schorzenia specjalistą (pielęgniarka psychiatryczna, pedagog specjalny, psycholog, terapeuta zajęciowy), na podstawie indywidualnego programu terapeutycznego. W roku 2014 Ośrodek objął usługami 17 osób - 10 dzieci z autyzmem, 4 osoby dorosłe chore psychicznie i 3 dzieci niepełnosprawnych intelektualnie. Koszt usług wyniósł 32.363 zł.

Osobom starszym, których ze względu na stan zdrowia nie da się utrzymać w środowisku ŚOPS dofinansowuje pobyt w całodobowych domach pomocy społecznej (DPS). Jest to obowiązkowe zadanie własne gminy, pokrywane całkowicie z jej budżetu. W 2013 r. ŚOPS wydał 333.645 zł (297.780 zł w 2013 r., 374.162 zł w 2012, 250.303 zł w 2011) pokrywając koszt pobytu 14 osób (w 2013 roku – 13 osób, w 2012 – 18, w 2011 - 12) w placówkach opieki całodobowej. Należy

liczyć się jednak z nieuniknionym, stopniowym wzrostem kosztów i ilości osób, które muszą korzystać z opieki całodobowej.

ŚOPS stara się również wyjść naprzeciw potrzeb ludzi starszych poprzez pomoc wolontariuszy i organizowanie imprez okolicznościowych i integracyjnych np. takich jak zorganizowana dla 30 osób spotkanie wigilijne z udziałem dzieci ze świetlic i księdza oraz wycieczka do Kozłówki z okazji Dnia Seniora dla 40 osób.

Przeszkodą w aktywizacji i rozwiązywaniu problemów osób starszych jest brak domu dziennego pobytu, gdzie seniorzy mogliby skorzystać z oferty animacyjnej oraz dożywiania i wsparcia psychicznego.

### **Cel strategiczny nr 3 – Doskonalenie lokalnego sektora pomocy społecznej oraz budowa kapitału społecznego i aktywności obywatelskiej**

#### **Cele operacyjne:**

1. Wzmacnianie lokalnego sektora pomocy społecznej
2. Wspieranie organizacji należących do sektora pozarządowego oraz rozszerzanie z nimi współpracy
3. Wspieranie lokalnej aktywności i dbałość o rozwój społeczeństwa obywatelskiego
4. Systemowe podejście do polityki społecznej w gminie w celu koordynacji działań na rzecz jej mieszkańców

#### **Realizowane działania:**

- Systematyczne podnoszenie kompetencji przez pracowników pomocy społecznej
- Wspieranie organizacyjne, prawne i lokalowe powstających i istniejących organizacji pozarządowych
- Wspieranie lokalnych liderów
- Wspieranie inicjatyw obywatelskich w pisaniu projektów i aplikowaniu o środki zewnętrzne
- Prowadzenie działalności na rzecz współpracy społeczności lokalnej i organizacji pozarządowych z instytucjami gminnymi

Profesjonalna kadra jest fundamentem pracy z osobami zgłaszającymi się o pomoc. Pracownicy socjalni mają przeważnie wyższe wykształcenie (8 osób na 11), ukończone specjalizacje z zakresu pracy socjalnej (4 osoby), cały czas

uczestniczą w szkoleniach podnoszących ich wiedzę i umiejętności zawodowe. Preferowane są szkolenia organizowane przez Mazowieckie Centrum Polityki Społecznej w ramach projektu unijnego dotyczącego podnoszenia kwalifikacji kadr. Tematyka tych szkoleń ściśle wiąże się ze specyfiką pracy, a jednocześnie koszt szkoleń pokrywany jest całkowicie z EFS. Pracownicy ŚOPS są pomysłodawcami imprez i projektów kierowanych do osób w trudnej sytuacji życiowej, samotnych i niepełnosprawnych.

Pracownicy socjalni pracują nie tylko indywidualnie z osobami zgłaszającymi się o pomoc, starają się realizować pracę socjalną metodą środowiskową.

Praca metodą środowiskową była prowadzona m.in. w społeczności osiedla przy ul. Biskupickiej 57 w Brwinowie. W roku 2014 pracownicy kontynuowali działania wspólnie z partnerami i mieszkańcami osiedla. M.in. odbyło się spotkanie integracyjne połączone z przedstawieniem teatralnym w wykonaniu dzieci ze świetlic socjoterapeutycznych „Pożarcie królowy Bluetki”.

Środowiskowy Ośrodek Pomocy Społecznej aktywnie współpracował ze stowarzyszeniem BORIS, jako przedstawiciel gminy we wdrażaniu projektu OWES – *Ośrodek Wspierania Ekonomii Społecznej w subregionie warszawskim*. Projekt miał na celu wspieranie rozwoju społeczności i lokalnej przedsiębiorczości społecznej. Przewidywał szkolenia, wizyty studyjne, spotkania obywatelskie. ŚOPS wspierał Stowarzyszenie w działaniach na rzecz zawiązania lokalnych partnerstw w pięciu sołectwach z terenu gminy Brwinów – Domaniewie, Koszajcu, Owczarni, Żółwinie oraz Mosznie. W czterech pierwszych sołectwach przedstawiciele społeczności aktywnie zaangażowali się w pracę na rzecz swojego środowiska lokalnego – powstały grupy nieformalne, ciekawe inicjatywy i wydarzenia. Natomiast próba zaktywizowania społeczności lokalnej z bloku socjalnego we wsi Moszna okazała się przedsięwzięciem trudnym. Mimo udziału przedstawicieli społeczności w szkoleniach, zebraniach obywatelskich oraz organizacji wydarzeń lokalnych, nie udało się zaangażować całej społeczności wsi, jak również zawiązać grupy nieformalnej. ŚOPS współorganizował imprezy we wsi Moszna np. spotkanie Mikołajkowe, zajęcia kulturalno- integracyjne, letni piknik rodzinny.

Za swoje zaangażowanie w pracę na rzecz środowiska lokalnego ŚOPS otrzymał podziękowanie od operatorów FIO (Fundusz Inicjatyw Obywatelskich), czyli stowarzyszenia BORIS, fundacji Fundusz Współpracy oraz stowarzyszenia Europa i My. Doceniono nas jako Ambasadora FIO – Mazowsze Lokalnie.

ŚOPS jest również organizatorem imprez skierowanych do dzieci i rodzin z naszej gminy. W 2014 miały miejsce następujące wydarzenia:

- Powitanie Wiosny w Owczarni we współpracy z Ośrodkiem Kultury i przedstawicielami społeczności lokalnej
- Spotkania Wielkanocne
- Piknik Rodzinny
- Otwarte Ogrody „Ogród Celtycki”
- Letni Piknik z BSRA „Szansa”
- Spotkanie integracyjne w społeczności przy ul. Biskupickiej połączone z przedstawieniem teatralnym.
- Mikołajki dla najmłodszych
- Wigilijne spotkanie w świetlicach socjoterapeutycznych

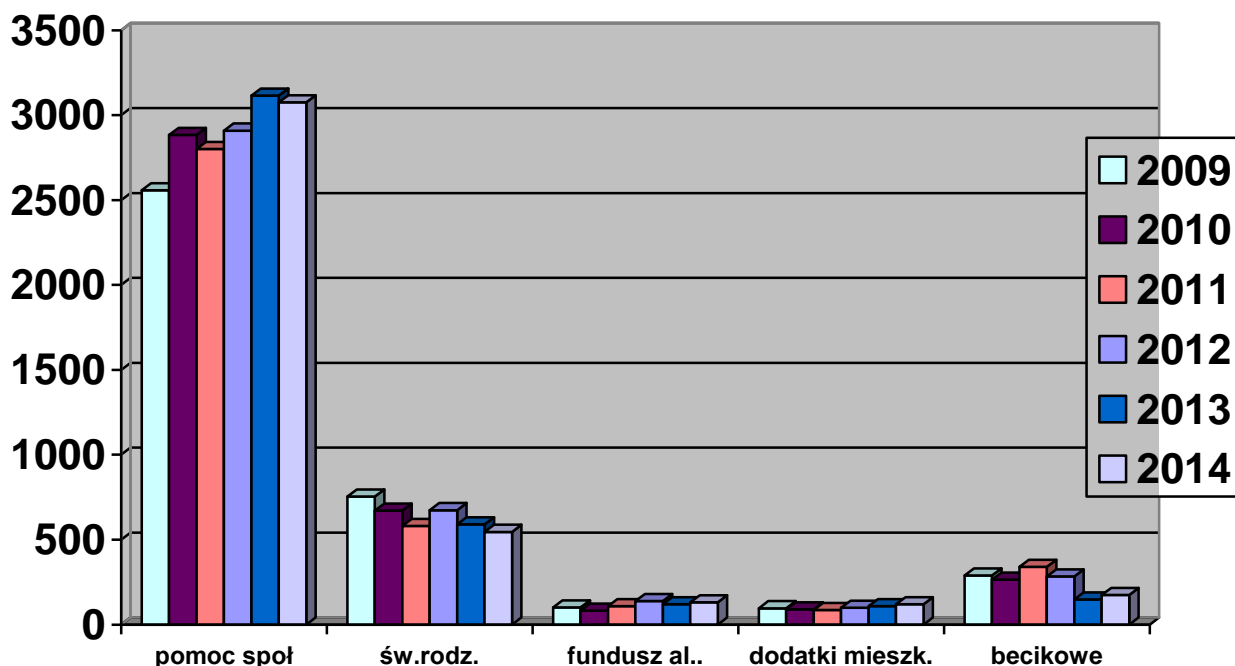
Wszystkie szczegółowe informacje na temat imprez są na stronie ŚOPS [www.sops.brwinow.pl](http://www.sops.brwinow.pl), na której znajdują się również informacje na temat możliwości uzyskania pomocy, warsztatów, konsultacji i lokalnych wydarzeń.

### **Środowiskowy Ośrodek Pomocy Społecznej w liczbach**

W roku 2014 Środowiskowy Ośrodek Pomocy Społecznej przyjął następujące ilości zgłoszeń i wniosków, w porównaniu z ubiegłymi latami:

<b>Rok</b>	<b>Pomoc społeczna</b>	<b>Świadczenia rodzinne</b>	<b>Fundusz Alimentacyjny /Zaliczka alimentacyjna</b>	<b>Dodatki mieszkaniowe</b>	<b>Becikowe</b>
2009	2557	754	101	96	289
2010	2884	672	82	90	265
2011	2800	581	109	86	340
2012	2909	674	138	99	283
2013	3115	590	120	109	148
<b>2014</b>	<b>3075</b>	<b>546</b>	<b>130</b>	<b>119</b>	<b>174</b>

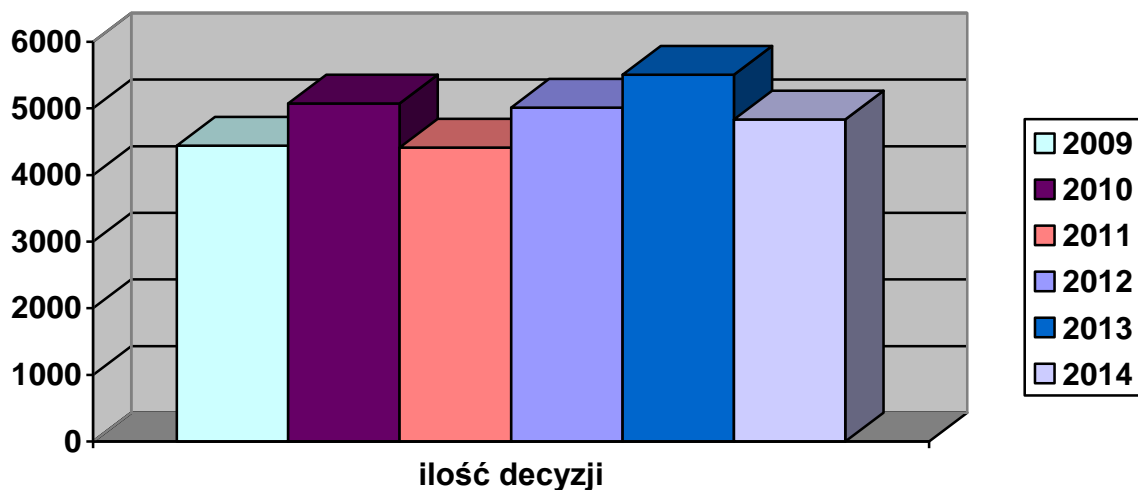




Najwięcej spraw i wniosków wpłynęło w ramach pomocy społecznej. Każde postępowanie w ramach tej ustawy jest związane z wejściem pracownika socjalnego w środowisko celem przeprowadzenia wywiadu i opracowania planu pracy z rodziną. Sprawy są prowadzone indywidualnie, dlatego też są czasochłonne i wymagają zaangażowania większej ilości osób. I tak w dziale pomocy środowiskowej pracuje 11 pracowników socjalnych, świadczenia rodzinne i fundusz alimentacyjny obsługują 2 osoby, a dodatki mieszkaniowe 1 osoba, która ma do wykonania jeszcze inne zadania.

Ilość decyzji administracyjnych przygotowywanych przez Dział Świadczeń ŚOPS:

Rok	Ilość decyzji
2009	4441
2010	5073
2011	4412
2012	5009
2013	5505
<b>2014</b>	<b>4832</b>



**Świadczenia rodzinne realizowane przez ŚOPS na podstawie ustawy z dnia 28 listopada 2003 r. o świadczeniach rodzinnych**

Od 1 maja 2004 r. ŚOPS realizuje wypłatę świadczeń rodzinnych. Jest to zadanie obowiązkowe, zlecone gminie, finansowane w całości przez MUW. Świadczenia rodzinne są podstawowym wsparciem rodzin o najniższych dochodach. Podzielić je można na następujące formy pomocy: zasiłek rodzinny i dodatki do niego, zasiłek pielęgnacyjny, świadczenie pielęgnacyjne i zapomoga z tytułu urodzenia się dziecka tzw. „becikowe”. Świadczenia rodzinne zwiększyły znacząco zakres zadań Ośrodka, powodując napływ nowych klientów. Od roku 2014 zostały wprowadzone nowe formy świadczeń – zasiłek dla opiekuna i specjalny zasiłek opiekuńczy.

Świadczenia rodzinne otrzymało w 2014 r. 1.100 rodzin na łączną kwotę 2.563.662 zł. Liczby to pozostają na poziomie roku poprzedniego.

**Fundusz alimentacyjny realizowany przez ŚOPS na podstawie ustawy z dnia 7 września 2007 r. o pomocy osobom uprawnionym do alimentów**

Od 2008 r. ŚOPS realizuje obsługę funduszu alimentacyjnego. Ustawa nakłada obowiązki na organy gminne w zakresie ścisłej współpracy z komornikami w celu lepszej egzekucji długów alimentacyjnych, a także rozeznawania sytuacji dłużników pod kątem możliwości spłaty zobowiązań. Przygotowywane są również

wnioski do Powiatowego Urzędu Pracy o aktywizację dłużników, zawiadomienia do Prokuratury w przypadku uchylania się dłużników od obowiązku alimentacyjnego równoległe z wnioskami do Starosty o zatrzymanie prawa jazdy. Ośrodek jest zobowiązany do stałej współpracy z komornikami w celu skutecznej egzekucji zobowiązań alimentacyjnych od dłużników.

W 2014 r. z funduszu alimentacyjnego wypłacono 1697 świadczeń (w roku 2013 – 1747) na łączną kwotę 739.420 zł (w 2013 – 754.423 zł) dla 138 osób uprawnionych.

### **Wydatki na działalność Środowiskowego Ośrodka Pomocy Społecznej** **w Brwinowie**

Wydatki ponoszone przez Środowiskowy Ośrodek Pomocy Społecznej zgodnie z kwalifikacją budżetową są księgowane w następujących rozdziałach:

- 85153 – przeciwdziałanie narkomanii
- 85154 – przeciwdziałanie alkoholizmowi
- 85205 – przeciwdziałanie przemocy w rodzinie
- 85206 – wspieranie rodziny
- 85212 - świadczenia rodzinne
- 85213 – składki na ubezpieczenie zdrowotne opłacane za osoby pobierające niektóre świadczenia z pomocy społecznej
- 85214 – zasiłki i pomoc w naturze
- 85215 – dodatki mieszkaniowe i dodatki energetyczne
- 85219 – ośrodki pomocy społecznej
- 85228 – usługi opiekuńcze i specjalistyczne
- 85231 – pomoc dla cudzoziemców
- 85295 – dotacje celowe do zadań własnych
- 85412 - kolonie
- 85415 – stypendia socjalne

Wydatki na poszczególnych rozdziałach podzielone są zgodnie z zadaniami, jakie wykonuje ŚOPS na podstawie ustawy z dnia 12 marca 2004 r. o pomocy społecznej i innych ustaw. W rozdziałach (z wyjątkiem rozdziału 85219) zawarta została kwota pomocy, która w różnych formach została przekazana osobom

potrzebującym z terenu gminy Brwinów. Natomiast rozdział 85219 dotyczy płac pracowników i utrzymania placówki. Jednakże w rozdziale tym również księgowana jest jedna z obligatoryjnych form pomocy realizowana przez Ośrodek - usługi opiekuńcze. Opiekunki domowe sprawujące bezpośrednią opiekę nad chorymi w domu, zatrudnione są w Ośrodku na podstawie umów o pracę i płace ich są księgowane w rozdziale 85219, który zawiera wynagrodzenia wszystkich pracowników ŚOPS. Natomiast w rozdziale 85228 wymienione są wydatki na realizację usług opiekuńczych w formie umowy zlecenia. Umowy te zawierane są w przypadku, gdy zbyt duża ilość zgłoszeń wymaga zrealizowania większej ilości liczby godzin niż na to pozwala wymiar czasu pracy pracowników pełnoetatowych, a zwiększone zapotrzebowanie na usługi nie ma charakteru stałego, który wymagałby podpisania nowej umowy o pracę. W rozdziale 85228 księguje się również wydatki na realizację specjalistycznych usług opiekuńczych (zadanie zlecone, finansowane z dotacji MUW).

W roku 2014 budżet Ośrodka zamknął się w kwocie 8.896.695 zł., (w roku 2013 – 8.750.357 zł., w 2012 - 8.123.127 zł) z czego na bezpośrednią pomoc dla osób w trudnej sytuacji życiowej zostały przeznaczone następujące kwoty:

<b>ROZDZIAŁ</b>	<b>KWOTA</b>
85153 (przeciwdziałanie narkomanii)	16.019 zł.
85154 (przeciwdziałanie alkoholizmowi)	339.370 zł.
85205 (przeciwdziałanie przemocy w rodzinie)	15.730 zł.
85206 (wspieranie rodziny)	486.995 zł.
85212 (świadczenia rodzinne i fundusz. aliment.)	3.303.082 zł.
85213 (składki)	80.125 zł.
85214 (zasiłki, pogrzeby, domy pomocy społ.)	1.000.227 zł.
85215 (dodatki mieszkaniowe)	142.121 zł.
85216 (zasiłki stałe)	653.613 zł.
85219 (usługi opiekuńcze)	540.537 zł.
85219 (konsultanci)	27.604 zł.
85228 (usługi opiekuńcze –umowy zlecenia)	100.221 zł.
85231 (pomoc dla cudzoziemców)	2.000 zł.
85295 (dotacje i prace społ.użytk.. program osłonowy-odpady)	300.157 zł.
85412 (kolonie)	16.000 zł.
85415 (stypendia)	29.574 zł.
<b>RAZEM</b>	<b>7.053.375 zł.</b>

Kwota 7.053.375 zł stanowi 79,28 % ogólnych wydatków Ośrodka.

Analizując podział wydatków w ŚOPS należy uwzględnić wysokość dotacji z Mazowieckiego Urzędu Wojewódzkiego przeznaczonych na zadania zlecone gminie oraz dofinansowanie do zadań własnych gminy.

Dotacje z Mazowieckiego Urzędu Wojewódzkiego wyniosły 4.921.457 zł. i stanowiły w 2014 r. 55,31 % budżetu ŚOPS.