



Sprawozdanie z działalności
Środowiskowego Ośrodka Pomocy
Społecznej w Brwinowie
za rok 2013.

Rok 2013 był pierwszym rokiem budżetowym, w którym Środowiskowy Ośrodek Pomocy Społecznej od stycznia do grudnia funkcjonował w nowej strukturze organizacyjnej po połączeniu z Gminnym Ośrodkiem Pracy z Rodziną na podstawie uchwały Nr XIX.181.2011 Rady Miejskiej w Brwinowie z dnia 29 grudnia 2011 r.

Natomiast był ostatnim rokiem realizacji projektu „Od apatii do sukcesu!” współfinansowanego z Europejskiego Funduszu Społecznego od 2008 r. Za wyróżniającą się pracę na rzecz realizacji projektu w ramach działań na rzecz aktywizacji osób zagrożonych wykluczeniem społecznym dwoje pracowników ŚOPS: p. Anna Krężel i p. Cezary Bednarczyk otrzymali wyróżnienie z rąk Marszałka Województwa Mazowieckiego Adama Struzika. Uznanie w organów nadrzędnych potwierdza, że działalność ŚOPS jest znana i odbierana pozytywnie nawet poza terenem gminy. Świadczy też o tym wybór dyrektora ŚOPS na Przewodniczącego Mazowieckiego Forum Ośrodków Pomocy Społecznej, zrzeszającego blisko połowę ośrodków z Mazowsza.

Działania podejmowane przez ŚOPS wpisują w cele strategiczne i operacyjne wytyczone w „Strategii Integracji i Rozwiązywania Problemów Społecznych w Gminie Brwinów na lata 2008-2013”

Opis działań w odniesieniu do celów strategicznych i operacyjnych:

Cel strategiczny nr 1 - Tworzenie warunków sprzyjających umacnianiu rodziny

Cele operacyjne:

1. Pomoc w likwidacji przyczyn dysfunkcji oraz wspieranie i usprawnianie systemu wsparcia dla rodziny: psychologicznego, prawnego, socjalnego.
2. Zapewnienie dzieciom i młodzieży odpowiednich warunków do życia i rozwoju zgodnie z ich potrzebami i przysługującymi im prawami.
3. Współpraca z instytucjami i organizacjami zajmującymi się opieką i pomocą rodzinie.

Realizowane działania:

- Praca socjalna na rzecz rodzin niewydolnych wychowawczo, rozumiana jako stała praca z rodziną mająca na celu wykształcenie postaw i zachowań zmierzających do poprawy sytuacji życiowej.

- Diagnozowanie potrzeb i problemów rodzin, zwłaszcza niepełnych i wielodzietnych.
- Współpraca ze szkołami i innymi instytucjami.
- Zabezpieczenie potrzeb dzieci i młodzieży w zakresie dożywiania, zaopatrzenia w odzież i materiały szkolne.
- Poradnictwo psychologiczne i prawne w zakresie problemów wychowawczych, prawa rodzinnego i przemocy w rodzinie.
- Asystentura rodzinna.
- Prowadzenie grup wsparcia i samopomocowych.
- Prowadzenie świetlic socjoterapeutycznych.
- Imprezy dla dzieci i rodziców.
- Organizacja wypoczynku letniego

Pracę socjalną można zdefiniować jako sztukę, naukę i zawód, który pomaga ludziom rozwiązywać problemy osobiste, grupowe (zwłaszcza rodzinne) oraz środowiskowe. Jest to najważniejsza część działalności ŚOPS, realizowana przez pracowników socjalnych, mających odpowiednie przygotowanie zawodowe i doświadczenie w pracy z osobami w trudnej sytuacji życiowej. Niestety, praca socjalna nie da się przełożyć na suchy, statystyczny język. Jej wkład pracy będzie różnił się w zależności od problemów występujących w poszczególnych sytuacjach. Czasami wystarczają działania wyłącznie ratownicze bądź opiekuńcze, ale niejednokrotnie trzeba włączyć działania pomocowe lub kompensacyjne. Pracownicy socjalni w roku 2013 r. zrealizowali 3115 interwencji (2909 w 2012r.).

Każdorazowe udzielenie pomocy poprzedzone jest dokładnym wywiadem środowiskowym, mającym na celu prawidłowe zdiagnozowanie problemu klienta. Na podstawie wywiadu opracowywany jest plan pomocy. Pracownicy socjalni ściśle współpracują z asystentem rodziny, pedagogami szkolnymi, dzielnicowymi, kuratorami i innymi osobami kluczowymi dla danej sprawy.

Pomoc rodzinie w formie pracy asystenta rodziny została wprowadzona uchwałą o wspieraniu rodziny i systemie pieczy zastępczej od 1 stycznia 2012 r. i jest zadaniem własnym gminy, realizowanym przez ŚOPS od 1 lipca 2012 r. ŚOPS już dwukrotnie zdobywał środki na zatrudnienie asystenta rodziny w konkursie ogłoszonym przez Ministerstwo Pracy i Polityki Społecznej. W 2102 r.

dofinansowanie z MPiPS wyniosło 15.000 zł, przy wkładzie własnym 2.961 zł, a roku 2013 odpowiednio 21.603 zł dofinansowania i 14.352 zł wkładu. Asystent rodziny pracował z 15 rodzinami, wytypowanymi przez pracowników socjalnych na podstawie diagnozy. Konieczność wsparcia rodziny wynikała z jej nieprawidłowego funkcjonowania, trudności wychowawczych, nieumiejętności gospodarowania budżetem, bezradności w prowadzeniu gospodarstwa domowego. Działania asystenta mają na celu poprawę funkcjonowania rodziny, aby uniknąć rozwiązań drastycznych dla rodziny w przyszłości.

ŚOPS prowadzi 4 specjalistyczne placówki wsparcia dziennego – świetlice socjoterapeutyczne:

- w Brwinowie, przy ul. Grodzkiej 31,
- w Brwinowie, przy ul. Piłsudskiego 11,
- w Żółwinie, przy ul. Nadarzyńskiej 25,
- w Otrębusach, przy ul. Krótkiej 10 (Świetlica OK)

Świetlice działają na podstawie statutu ŚOPS, regulaminu organizacyjnego ŚOPS oraz regulaminu specjalistycznych placówek wsparcia dziennego wprowadzonego zarządzeniem dyrektora ŚOPS. Realizują program profilaktyczno wychowawczy i program socjoterapeutyczny również w oparciu o zarządzenie dyrektora. W placówkach są prowadzone konsultacje indywidualne dla dzieci i rodziców. W 2013 roku łącznie do świetlic uczęszczało 93 dzieci (91 w 2012).

Pomoc w ramach rządowego Programu „Dożywianie” wyniosła łącznie 312.440 zł (w 2011 – 214.062 zł, a w roku 2012 – 264.918 zł.). Dotacja MUW wyniosła 120.000 zł. (w roku 2011 – 126.100 zł, a w 2012 – 123.000 zł.). Warto zauważyć, że mimo rosnących potrzeb w zakresie dożywiania, jak i wzrostu cen żywności, zmniejszają się dotacje MUW na to zadanie. Jednakże w gminie Brwinów nie było sytuacji odmowy pomocy na dożywianie z braku środków – program ma stałe dofinansowanie ze środków własnych i jest przez ŚOPS traktowany priorytetowo. Pomoc na dożywianie przyznawana była w następujących formach:

- dożywianie dzieci - w 2013 r. na koszt gminy opłacane były posiłki w szkołach i przedszkolach dla 242 dzieci (w roku 2011 dla 188, a w 2012 - 220) na łączną kwotę 146.935 zł (w 2011 – 116.034 zł., a w roku 2012 – 118.979 zł.) Za tę kwotę zakupiono 28.483 posiłki.

- zapewnienie posiłku osobom starszym i chorym - posiłki dla osób najuboższych, starszych i chorych wydawane są w siedzibie ŚOPS na mocy umowy z firmą zewnętrzną. Posiłki przywożone są w jednorazowych naczyniach i zawierają dwa dania. Dostarczane są również do mieszkań osób nie wychodzących z domu. Ogółem w 2013 roku Ośrodek żywił 26 osób, ponosząc koszt 47.855 zł.
- świadczenia pieniężne na zakup żywności i świadczenia w naturze (talony do sklepu spożywczego). Świadczenia pieniężne wyniosły łącznie 106.650 zł. (w roku 2011 – 43.500 zł, a w 2012 – 96.046 zł.) i otrzymało je 294 osób i rodzin (w roku 2011 – 160, a w 2012 - 221), a świadczenia w naturze wyniosły rocznie 11.000 zł i korzystało z nich 9 osób.

ŚOPS oferuje pomoc psychologiczną i prawną. W roku 2013 psycholog udzielił łącznie 277 konsultacji dla dzieci i dorosłych. Psycholog dziecięcy prowadził psychoterapię dla dzieci i młodzieży w łącznej ilości 457 konsultacji indywidualnych i 16 godzin grupy dla dzieci nieśmiały. Prawnik udzielił 160 konsultacji prawnych.

ŚOPS jest również organizatorem imprez skierowanych do dzieci i rodzin z naszej gminy. W 2013 miały miejsce następujące wydarzenia:

- spotkanie noworoczne dla dzieci i ich rodziców w Żółwinie
- Dzień Rodziny w świetlicach
- Piknik Rodzinny
- Otwarte Ogrody „Alicja w krainie czarów”
- Olimpiada Avivy w ramach projektu „Street to school”
- Mikołajki dla dzieci i młodzieży w Podkowieńskim Centrum Kultury
- Mikołajki dla najmłodszych
- Wigilijne spotkanie w świetlicach socjoterapeutycznych

Wszystkie szczegółowe informacje na temat imprez są na stronie ŚOPS www.sops.brwinow.pl

W 2013 r. ŚOPS zorganizował kolonie profilaktyczno-terapeutyczne w Sztutowie. Opiekę wychowawczą sprawowali pracownicy świetlic socjoterapeutycznych, mający odpowiednie uprawnienia. Na kolonie pojechało 75 dzieci. Wypoczynek był

dofinansowany przez Mazowiecki Urząd Wojewódzki w ramach projektu „Wakacje na Mierzei Wiślanej”. Koszt poniesiony przez Gminę Brwinów wyniósł 40.505 zł.

Od 2010 r. ŚOPS wypłaca stypendia socjalne dla dzieci z rodzin o niskim statusie materialnym. W roku 2013 stypendia otrzymało 87 dzieci, na łączną kwotę 37.930 zł.

Cel strategiczny nr 2 - Redukowanie zjawiska ubóstwa i wykluczenia społecznego

Cele operacyjne:

1. Działania ratunkowe w stosunku do grup dotkniętych problemem ubóstwa i marginalizowanych.
2. Działania łagodzące, profilaktyczne i zapobiegające w stosunku do grup znajdujących się na pograniczu minimum socjalnego.
3. Zapobieganie rozwojowi patologii społecznych.
4. Wsparcie osób bezrobotnych i poszukujących pracy, w tym szczególnie bezrobotnych długotrwale i kobiet.
5. Pomoc osobom bezdomnych i zagrożonych bezdomnością

Realizowane działania:

- Zmniejszanie skutków ubóstwa i wykluczenia społecznego poprzez stałą pomoc rzeczową i finansową.
- Rozwijanie stałej współpracy z Powiatowym Urzędem Pracy w zakresie poradnictwa zawodowego i organizacji prac społecznie użytecznych.
- Realizacja projektu „Od apatii do sukcesu!” współfinansowanego z Europejskiego Funduszu Społecznego, skierowanego do osób długotrwale bezrobotnych, a w szczególności kobiet.
- Wsparcie osób zagrożonych bezdomnością poprzez system dodatków mieszkaniowych i zasiłków celowych na energię elektryczną, gaz, wodę i opał.

Kryterium dochodowe uprawniające do otrzymania świadczeń finansowych z pomocy społecznej wynosi 456 zł na osobę w rodzinie i 542 zł na osobę samotnie gospodarującą. W 2013 z finansowych świadczeń pomocy społecznej będących

zadaniami własnymi gminy skorzystało 834 osoby (770 w roku 2012, 705 w 2011r.), otrzymując następujące formy pomocy:

1. zasiłki stałe wypłacane były 149 osobom (w roku poprzednim – 134) w łącznej kwocie 613.413 zł (w 2012 - 495.058 zł.), rozłożonej na 1435 (w 2012 – 1304) świadczeń. Średnia wysokość zasiłku stałego wyniosła 427,46 zł (w 2012 – 379,64 zł).
2. zasiłki okresowe - przyznawane ze względu na trudną sytuację życiową spowodowaną bezrobociem, chorobą lub niepełnosprawnością. Zasiłki okresowe otrzymało 65 rodzin na łączną kwotę 93.932 zł. (ilość osób i wydatki na poziomie roku poprzedniego)
3. zasiłki celowe - przyznawane na zaspokojenie istotnych potrzeb życiowych osób i rodzin, takich jak: żywność, opał, wydatki mieszkaniowe, leki. Część zasiłków celowych przyznawana jest w formie niepieniężnej (przelewy, talony), aby zabezpieczyć prawidłowe wykorzystanie świadczenia. Z zasiłków celowych skorzystało 484 osób lub rodzin otrzymując w sumie 481.537 zł. Średnia wartość rocznej pomocy celowej wyniosła 994 zł. Wartość ta utrzymała się na poziomie roku 2012, gdzie z tej formy pomocy skorzystało 433 osób lub rodzin, otrzymując w sumie 424.421 zł., a średnia wartość świadczenia wyniosła 980 zł.
4. Zasiłki celowe z tytułu zdarzenia losowego – w roku 2013 r. miały miejsce podtopienia i inne zdarzenia losowe, w których zostało poszkodowanych 8 rodzin. Otrzymały one wsparcie w wysokości łącznej 11.600 zł
5. Zasiłki celowe z tytułu klęski żywiołowej – w 2013 r. nie wystąpiła potrzeba realizowania tej formy pomocy.

W ramach porozumienia podpisanego z Powiatowym Urzędem Pracy (PUP) ŚOPS organizuje prace społecznie użyteczne. Jest to forma aktywizacji zawodowej, skierowanej do osób długotrwale bezrobotnych. Pracują one przez 10 h w tygodniu, otrzymując wynagrodzenie nie obciążone podatkiem dochodowym (mieści się w kwocie wolnej od podatku). Odmowa wzięcia udziału w tej formie aktywizacji skutkuje wyrejestrowaniem z PUP i utratą świadczeń z pomocy społecznej. W ŚOPS bezrobotni zatrudniani są przy realizacji usług opiekuńczych i do prac porządkowych. W roku 2013 ŚOPS zatrudnił 8 bezrobotnych, którzy przepracowali 1845 godzin, otrzymując łącznie 14.715,25 zł z czego gmina Brwinów pokryła jedynie 6163,30 zł. Współpraca z PUP dotyczy również aktywizacji dłużników alimentacyjnych,

mających zobowiązania finansowe tytułem wypłacanych świadczeń z funduszu alimentacyjnego.

Najważniejszym działaniem ŚOPS w zakresie aktywizacji osób długotrwale bezrobotnych pozostawał projekt „Od apatii do sukcesu!” współfinansowany z Europejskiego Funduszu Społecznego (EFS). Projekt rozpoczęty w 2008 r., zakończył się w roku 2013. Skierowany był do osób bezrobotnych lub pozostających bez zatrudnienia, niepełnosprawnych, uzależnionych, przede wszystkim kobiet, pozostających w gorszej sytuacji na rynku pracy. Przez 6 lat trwania projektu, wzięło nim udział 88 osób, z czego 80 zrealizowało wszystkie zaplanowane działania. 33 osób podjęło zatrudnienie, 12 osób wzięło udział w pracach społecznie użytecznych, 15 osób przestało korzystać z pomocy, 17 nadal korzysta z pomocy z powodu pogorszenia stanu zdrowia lub konieczności opieki nad dzieckiem. W ramach projektu zrealizowano 37 szkoleń zawodowych, 6 warsztatów aktywnego poszukiwania pracy, 4 warsztaty kompetencji społecznych, 54 h konsultacji z psychologiem, 16 h konsultacji z doradcą zawodowym, 43 opracowane Indywidualne Plany Działania, 5 wyjazdów studyjnych i szkoleniowych, 11 szkoleń z zakresu obsługi komputera. Przez 6 lat realizacji projektu ŚOPS pozyskał 757.474 zł dofinansowania z Europejskiego Funduszu Europejskiego, przy wkładzie własnym 89.103 zł. Realizacja projektu była przedsięwzięciem trudnym. Na terenie naszej gminy bezrobocie nie jest problemem dominującym. Wiele osób bezrobotnych znajduje zatrudnienie w „szarej strefie”. Projekt skierowany był do osób, które tak długo pozostają poza rynkiem pracy, że trudno je zmotywować do zmiany swoich postaw, swojego stylu życia. Nastręczało to wiele trudności już na etapie rekrutacji do projektu, jak i utrzymaniu osób bezrobotnych w dotrzymaniu założeń kontraktów, obejmujących wszystkie działania przewidziane w projekcie.

Dodatki mieszkaniowe – jako kolejny cel operacyjny – to forma pomocy mająca na celu minimalizację kosztów utrzymania lokalu, a przez to zapobieżenie ewentualnej eksmisji. W 2013 r. ŚOPS wypłacał dodatki dla 67 rodzin na łączną kwotę 115.740,61 zł. Kwota ta pochodzi całkowicie z budżetu gminy.

Cel strategiczny nr 3 - Poprawa jakości życia osób starszych, samotnych i niepełnosprawnych

Cele operacyjne:

1. Zapewnienie odpowiednich form opieki osobom wymagającym takiej pomocy, aktywizowanie osób starszych i niepełnosprawnych do udziału w życiu społecznym.
2. Usprawnianie osób starszych i niepełnosprawnych.
3. Aktywizacja rodzin na rzecz zapewnienia opieki swoim najbliższym, wymagającym takiej pomocy.
4. Promowanie aktywnego i zdrowego stylu życia.

Realizowane działania:

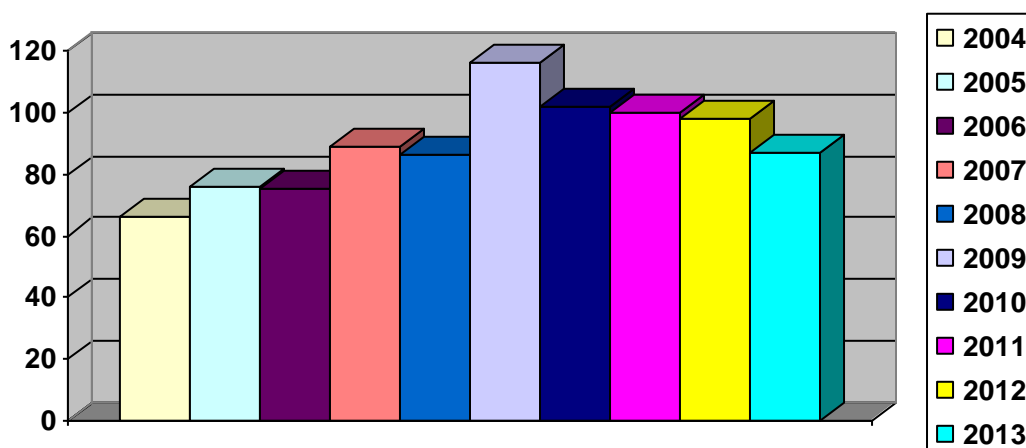
- Sprawny system usług opiekuńczych dla osób starszych i niepełnosprawnych,
- Rozwijanie specjalistycznych usług opiekuńczych w zakresie rehabilitacji osób niepełnosprawnych i pomocy osobom z zaburzeniami psychicznymi,
- Promocja i rozwijanie wolontariatu, jako jednej z form pomocy osobom starszym i niepełnosprawnym,
- Dofinansowanie pobytu w domach pomocy społecznej dla osób wymagających opieki całodobowej,
- Aktywizacja osób starszych poprzez uczestnictwo w imprezach integracyjnych i okolicznościowych.

W naszej gminie obserwujemy proces starzenia się społeczeństwa. W roku 2002 liczba osób w wieku poprodukcyjnym wynosiła 3070, a w roku 2012 – 4356. Ma to wpływ na liczbę osób korzystających z usług opiekuńczych i kierowanych do stacjonarnych domów pomocy społecznej.

Usługi opiekuńcze są świadczone przez opiekunki domowe zatrudniane przez ŚOPS na umowę o pracę i umowę zlecenie. Pod opieką Ośrodka w 2013 r. znajdowało się 87 osób, a roczny koszt usług wyniósł 602.640,82 zł. Wpływ z odpłatności za usługi ponoszone przez osoby korzystające wyniósł 110.917,25 zł. Wobec powyższego rzeczywisty koszt poniesiony przez gminę stanowi kwota 491.723,57 zł. Z tej formy pomocy korzystają osoby samotne, chore i niedołążne.

Opiekunki świadczą pomoc w następującym zakresie: przygotowywanie posiłków, karmienie chorych, zakupy, pranie, sprzątanie, załatwianie spraw urzędowych, mycie chorych, zmiana bielizny osobistej i pościelowej, pomoc w załatwianiu czynności fizjologicznych. Od 2008 r. rozszerzona została oferta usług opiekuńczych o usługi specjalistyczne. Usługi te świadczą rehabilitanci, a w roku 2013 skorzystało z nich 2 osoby. Koszt wyniósł 4.578 zł.

Ilość usług opiekuńczych w latach 2004-2013



Zadaniem obowiązkowym, zleconym gminie jest również udzielenie pomocy w formie specjalistycznych usług opiekuńczych dla osób z zaburzeniami psychicznymi. Celem usług jest usprawnienie osoby chorej tak, aby samodzielnie mogła funkcjonować w społeczeństwie. Realizacja usług polega na zorganizowaniu pracy z odpowiednim do schorzenia specjalistą (pielęgniarka psychiatryczna, pedagog specjalny, psycholog, terapeuta zajęciowy), na podstawie indywidualnego programu terapeutycznego. W roku 2013 Ośrodek objął usługami 16 osób - 10 dzieci z autyzmem, 4 osoby dorosłe chore psychicznie i 2 dzieci niepełnosprawnych intelektualnie. Koszt usług wyniósł 39.258 zł.

Osobom starszym, których ze względu na stan zdrowia nie da się utrzymać w środowisku ŚOPS dofinansowuje pobyt w całodobowych domach pomocy społecznej (DPS). Jest to obowiązkowe zadanie własne gminy, pokrywane całkowicie z jej budżetu. W 2013 r. ŚOPS wydał 297.780 zł pokrywając koszt pobytu 13 osób (w 2012 roku – 18 osób, w 2011 r. - 12) w placówkach opieki całodobowej (374.162 zł w 2012 r., 250.303 zł w 2011). Spadek kosztów jest spowodowany zgonem podopiecznych. Należy liczyć się jednak z nieuniknionym wzrostem kosztów i ilości osób.

ŚOPS stara się również wyjść naprzeciw potrzeb ludzi starszych poprzez pomoc wolontariuszy i organizowanie imprez okolicznościowych i integracyjnych np. takich jak zorganizowana dla 50 osób spotkanie wigilijne z udziałem dzieci ze świetlic i księdza.

Cel strategiczny nr 4 - Budowa sprawnego systemu profilaktyki i rozwiązywania problemów uzależnień

Cele operacyjne:

1. Zapobieganie powstawaniu nowych problemów uzależnień.
2. Zmniejszanie rozmiarów problemów, które aktualnie występują.
3. Zwiększenie zasobów niezbędnych do radzenia sobie z problemami już istniejącymi.
4. Przeciwdziałanie przemocy domowej.

Realizowane działania:

- Realizacja gminnego programu profilaktyki i rozwiązywania problemów alkoholowych oraz przeciwdziałania narkomanii.
- Ścisła współpraca ze stowarzyszeniami trzeźwościowymi działającymi na terenie gminy Brwinów.
- Realizacja gminnego programu przeciwdziałania przemocy w rodzinie oraz ochrony ofiar przemocy w rodzinie

ŚOPS jest realizatorem Gminnego Programu Profilaktyki i Rozwiązywania Problemów Alkoholowych. Ze względu na dużą liczbę działań podejmowanych w ramach GPPiRPA ŚOPS przedstawił odrębne sprawozdanie z realizacji tego programu,

W roku 2011 został uchwalony „*Gminny program przeciwdziałania przemocy w rodzinie oraz ochrony ofiar przemocy w rodzinie na lata 2011- 2013*”, powołany Zespół Interdyscyplinarne ds. Przeciwdziałania Przemocy w Rodzinie, wdrożona procedura „Niebieskiej Karty”. Rozpoczęły swą działalność pierwsze grupy robocze, pracujące bezpośrednio z ofiarami i sprawcami przemocy. W celu jak najpełniejszego zrealizowania założeń Programu ŚOPS przez lata 2011-2012 pozyskiwał środki w ramach dofinansowania z MIPS. Dzięki temu większość zadań

określonych w Programie została już wykonana. Rok 2013 był kontynuacją działań rozpoczętych w poprzednich latach. Nieprzerwanie działał Punkt Informacyjno-Konsultacyjny ds. przemocy w rodzinie. W jego ramach udzielało porad i konsultacji 2 terapeutów, z których pomocy skorzystało łącznie 47 osób. Funkcjonowała również grupa wsparcia dla ofiar przemocy w rodzinie. Łącznie ze wsparcia skorzystało 16 osób. Koszt realizacji zadań w ramach programu przeciwdziałania przemocy to 16.935zł .

Cel strategiczny nr 5 - Wzmacnianie lokalnej społeczności w samodzielnym rozwiązywaniu własnych problemów

Cele operacyjne:

1. Inicjowanie integracji społeczności lokalnej.
2. Wspólne diagnozowanie potrzeb i problemów społeczności lokalnej.
3. Rozszerzanie współpracy pomiędzy grupami społecznymi i organizacjami pozarządowymi a instytucjami rządowymi i samorządowymi.

Realizowane działania:

- Promowanie idei wolontariatu i pozyskiwania wolontariuszy,
- Propagowanie idei samopomocy i obywatelskiego uczestnictwa w życiu społeczności lokalnej – upowszechnianie pozytywnych skutków działań obywatelskich.
- Wspieranie organizacyjne istniejących organizacji pozarządowych,
- Systematyczne wzmacnianie kadr Środowiskowego Ośrodka Pomocy Społecznej poprzez dokształcanie i utrzymanie odpowiedniej liczby pracowników socjalnych.
- Informowanie mieszkańców gminy o możliwościach udzielania pomocy społecznej i innego wsparcia poprzez internet, lokalne media, rozpowszechnianie ulotek i zamieszczanie plakatów.

Profesjonalna kadra jest fundamentem pracy z osobami zgłaszającymi się o pomoc. Pracownicy socjalni mają przeważnie wyższe wykształcenie (8 osób na 11), ukończone specjalizacje z zakresu pracy socjalnej (4 osoby), cały czas uczestniczą w szkoleniach podnoszących ich wiedzę i umiejętności zawodowe.

Preferowane są szkolenia organizowane przez Mazowieckie Centrum Polityki Społecznej w ramach projektu unijnego dotyczącego podnoszenia kwalifikacji kadr. Tematyka tych szkoleń ściśle wiąże się ze specyfiką pracy, a jednocześnie koszt szkoleń pokrywany jest całkowicie z EFS. Pracownicy ŚOPS są pomysłodawcami imprez i projektów kierowanych do osób w trudnej sytuacji życiowej, samotnych i niepełnosprawnych.

Przy ŚOPS działa koło wolontariatu. Odbiorcami działań wolontariuszy są przede wszystkim osoby starsze i dzieci. Wolontariat jest bardzo ważnym uzupełnieniem oferty pomocowej Ośrodka, a jednocześnie jedną z form aktywizacji społecznej mieszkańców. Pomoc dzieciom w nauce, towarzyszenie osobom starszym i niepełnosprawnym, są to działania bardzo ważne, które niejednokrotnie uykają w ilości zadań realizowanych przez Ośrodek. W kole wolontariatu ŚOPS aktywnie działa 15 wolontariuszy.

Od 2011 roku Ośrodek uczestniczy w pilotażowym wdrażaniu metody pracy środowiskowej – Organizowanie Społeczności Lokalnej (OSL) w ramach projektu „Tworzenie i rozwijanie standardów usług pomocy i integracji społecznej”. Projekt jest współfinansowany z Europejskiego Funduszu Społecznego.

W organizowaniu społeczności lokalnej ważne jest ;

- tworzenie programu działania w oparciu o bezpośrednie doświadczenia i potrzeby ludzi mieszkających na danym obszarze
- odkrywanie i mobilizowanie wartości, możliwości i umiejętności poszczególnych osób
- podkreślanie znaczenia wspólnego działania jako elementu, dzięki któremu może zachodzić rozwój osobisty i społeczny
- umożliwianie ludziom sprawowania kontroli nad własnym życiem, uczestniczenie w podejmowaniu decyzji, które ich dotyczą.

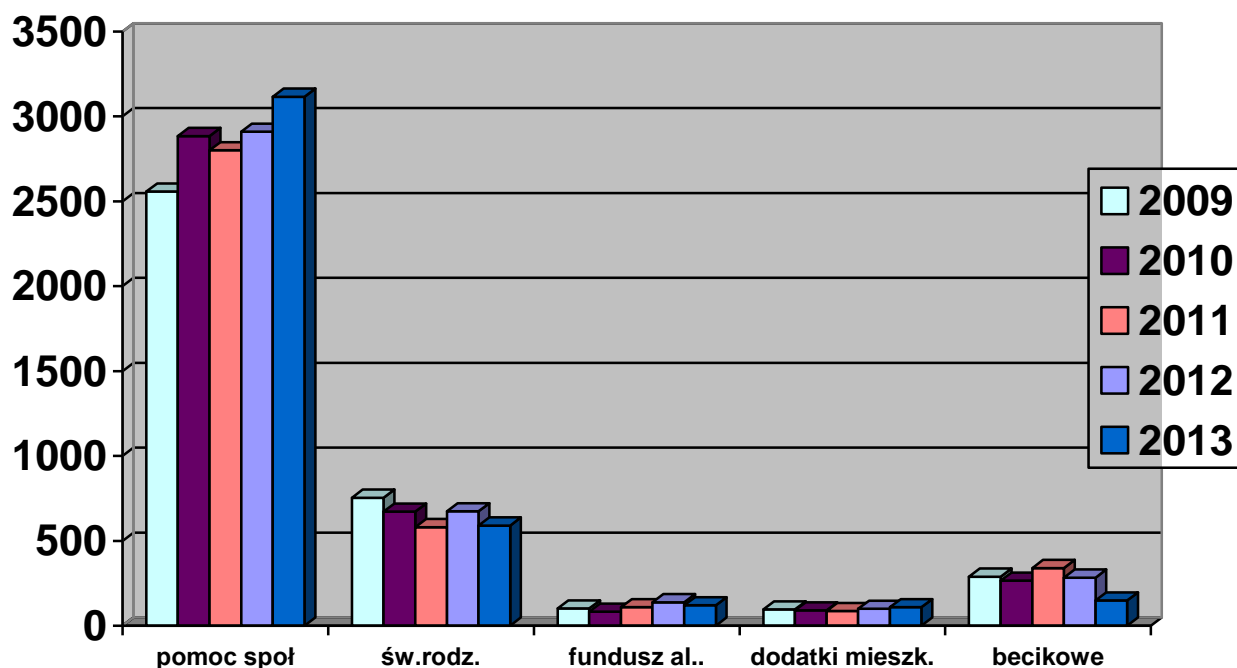
Do pracy metodą środowiskową wybraliśmy społeczność osiedlową przy ul. Biskupickiej 57 w Brwinowie. W roku 2013 prowadziliśmy działania wspólnie z partnerami i mieszkańcami osiedla. W ramach tych działań w okresie wakacyjnym zorganizowaliśmy cztery spotkania dla dzieci pod wspólną nazwą „Edukacja i zabawa pod pogodnym niebem”. Pozyskaliśmy również farby od sponsora, a mieszkańcy wspólnie odnowili klatki schodowe. Uporządkowali również tereny zielone na osiedlu. Nadal jednak najpilniejszą potrzebą tej społeczności jest niewielki plac zabaw dla dzieci i ogrodzenie osiedla do strony ul. Biskupickiej.

W ramach informowania mieszkańców naszej gminy o możliwościach skorzystania z pomocy, ŚOPS prowadzi stronę internetową www.sops.brwinow.pl oraz przygotowuje foldery i ulotki informacyjne. Przedstawiciele ŚOPS występowali również w radio Bogoria i radio Plus.

Środowiskowy Ośrodek Pomocy Społecznej w liczbach

W roku 2013 Środowiskowy Ośrodek Pomocy Społecznej przyjął następujące ilości zgłoszeń i wniosków, w porównaniu z ubiegłymi latami:

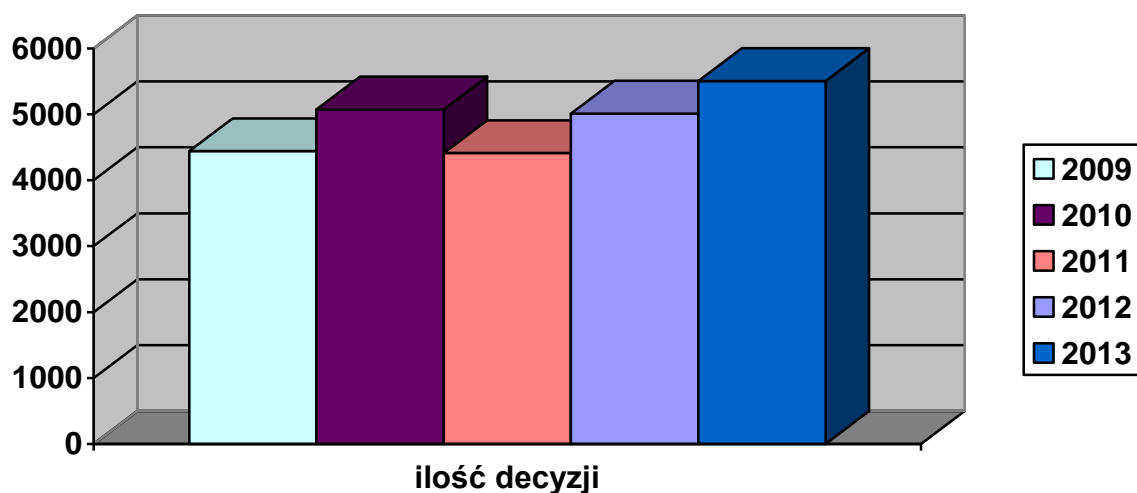
Rok	Pomoc społeczna	Świadczenia rodzinne	Fundusz Alimentacyjny /Zaliczka alimentacyjna	Dodatki mieszkaniowe	Becikowe
2009	2557	754	101	96	289
2010	2884	672	82	90	265
2011	2800	581	109	86	340
2012	2909	674	138	99	283
2013	3115	590	120	109	148



Tytułem komentarza warto zwrócić uwagę na spadającą ilość osób uprawnionych do becikowego. Spowodowane jest to wprowadzeniem kryterium dochodowego od 1 stycznia 2013 r. Natomiast zaznacza się wzrost wniosków w zadaniach pomocy społecznej. Tu nastąpił wzrost kryterium dochodowego od 1 października 2012 r., uprawniającego do pomocy finansowej, ponadto wiele osób zgłasza się po niematerialne świadczenia

Ilość decyzji administracyjnych przygotowywanych przez Dział Świadczeń ŚOPS:

Rok	Ilość decyzji
2009	4441
2010	5073
2011	4412
2012	5009
2013	5505



**Świadczenia rodzinne realizowane przez ŚOPS na podstawie ustawy
z dnia 28 listopada 2003 r. o świadczeniach rodzinnych**

Od 1 maja 2004 r. ŚOPS realizuje wypłatę świadczeń rodzinnych. Jest to zadanie obowiązkowe, zlecone gminie, finansowane w całości przez MUW. Świadczenia rodzinne są podstawowym wsparciem rodzin o najniższych dochodach. Podzielić je można na następujące formy pomocy: zasiłek rodzinny i dodatki do niego, zasiłek pielęgnacyjny, świadczenie pielęgnacyjne i zapomoga z tytułu urodzenia się dziecka tzw. „becikowe”. Świadczenia rodzinne zwiększyły znacząco zakres zadań Ośrodka, powodując napływ nowych klientów.

Świadczenia rodzinne otrzymało w 2013 r. 1.019 rodzin na łączną kwotę 2.541.860 zł. Liczby to pozostają na poziomie roku poprzedniego.

**Fundusz alimentacyjny realizowany przez ŚOPS na podstawie ustawy
z dnia 7 września 2007 r. o pomocy osobom uprawnionym do alimentów**

Od 2008 r. ŚOPS realizuje obsługę funduszu alimentacyjnego. Ustawa nakłada obowiązki na organy gminne w zakresie ścisłej współpracy z komornikami w celu lepszej egzekucji długów alimentacyjnych, a także rozeznawania sytuacji dłużników pod kątem możliwości spłaty zobowiązań. Przygotowywane są również wnioski do Powiatowego Urzędu Pracy o aktywizację dłużników, zawiadomienia do Prokuratury w przypadku uchylania się dłużników od obowiązku alimentacyjnego równoległe z wnioskami do Starosty o zatrzymanie prawa jazdy. Ośrodek jest zobowiązany do stałej współpracy z komornikami w celu skutecznej egzekucji zobowiązań alimentacyjnych od dłużników.

W 2013 r. z funduszu alimentacyjnego wypłacono 1747 świadczeń (w roku 2012 – 1600) na łączną kwotę 754.423 zł (w 2012 – 670.820 zł) dla 136 osób uprawnionych.

Wydatki na działalność Środowiskowego Ośrodka Pomocy Społecznej **w Brwinowie**

Wydatki ponoszone przez Środowiskowy Ośrodek Pomocy Społecznej w 2012 r. wzrosły w stosunku do 2011 r. w związku z przejęciem od 1 maja 2012 r. zadań Gminnego Ośrodka Pracy z Rodziną. Zgodnie z kwalifikacją budżetową wydatki księgowane są w następujących rozdziałach:

- 85153 – przeciwdziałanie narkomanii
- 85154 – przeciwdziałanie alkoholizmowi
- 85205 – przeciwdziałanie przemocy w rodzinie
- 85206 – wspieranie rodziny
- 85212 - świadczenia rodzinne
- 85213 – składki na ubezpieczenie zdrowotne opłacane za osoby pobierające niektóre świadczenia z pomocy społecznej
- 85214 – zasiłki i pomoc w naturze
- 85215 – dodatki mieszkaniowe
- 85219 – ośrodki pomocy społecznej
- 85228 – usługi opiekuńcze i specjalistyczne
- 85295 – dotacje celowe do zadań własnych
- 85395 - środki Europejskiego Funduszu Społecznego
- 85412 - kolonie
- 85415 – stypendia socjalne

Wydatki na poszczególnych rozdziałach podzielone są zgodnie z zadaniami, jakie wykonuje ŚOPS na podstawie ustawy z dnia 12 marca 2004 r. o pomocy społecznej i innych ustaw. W rozdziałach (z wyjątkiem rozdziału 85219) zawarta została kwota pomocy, która w różnych formach została przekazana osobom potrzebującym z terenu gminy Brwinów. Natomiast rozdział 85219 dotyczy płac pracowników i utrzymania placówki. Jednakże w rozdziale tym również zaksięgowana jest jedna z obligatoryjnych form pomocy realizowana przez Ośrodek - usługi opiekuńcze. Opiekunki domowe sprawujące bezpośrednią opiekę nad chorymi w domu, zatrudnione są w Ośrodku na podstawie umów o pracę i płace ich są księgowane w rozdziale 85219, który zawiera wynagrodzenia wszystkich pracowników ŚOPS. Natomiast w rozdziale 85228 wymienione są wydatki na

realizację usług opiekuńczych w formie umowy zlecenia. Umowy te zawierane są w przypadku, gdy zbyt duża ilość zgłoszeń wymaga zrealizowania większej ilości liczby godzin niż na to pozwala wymiar czasu pracy pracowników pełnoetatowych, a zwiększone zapotrzebowanie na usługi nie ma charakteru stałego, który wymagałby podpisania nowej umowy o pracę. W rozdziale 85228 księguje się również wydatki na realizację specjalistycznych usług opiekuńczych (zadanie zlecone, finansowane z dotacji MUW).

W roku 2013 budżet Ośrodka zamknął się w kwocie 8.750.357 zł., (w roku 2012 - 8.123.127 zł) z czego na bezpośrednią pomoc dla osób w trudnej sytuacji życiowej zostały przeznaczone następujące kwoty:

ROZDZIAŁ	KWOTA
85153 (przeciwdziałanie narkomanii)	18.825 zł.
85154 (przeciwdziałanie alkoholizmowi)	292.357 zł.
85205 (przeciwdziałanie przemocy w rodzinie)	16.935 zł.
85206 (wspieranie rodziny)	419.054 zł.
85212 (świadczenia rodzinne i fundusz. aliment.)	3.292.694 zł.
85213 (składki)	72.935 zł.
85214 (zasiłki, pogrzeby, domy pomocy społ.)	1.098.738 zł.
85215 (dodatki mieszkaniowe)	115.740 zł.
85216 (zasiłki stałe)	613.413 zł.
85219 (usługi opiekuńcze)	602.640 zł.
85219 (konsultanci)	26.486 zł.
85228 (usługi opiekuńcze –umowy zlecenia)	129.977 zł.
85295 (dotacje i prace społ.użytk.. program osłony-odpady)	230.232 zł.
85395 (EFS)	156.157 zł.
85412 (kolonie)	16.000 zł.
85415 (stypendia)	54.930 zł.
RAZEM	7.157.113 zł.

Kwota 7.157.113 zł stanowi 81,80 % ogólnych wydatków Ośrodka.

Analizując podział wydatków w ŚOPS należy uwzględnić wysokość dotacji z Mazowieckiego Urzędu Wojewódzkiego przeznaczonych na zadania zlecone gminie oraz dofinansowanie do zadań własnych gminy.

Dotacje z Mazowieckiego Urzędu Wojewódzkiego wyniosły 4.830.909 zł. i stanowiły w 2013 r. 55 % budżetu ŚOPS.