



Sprawozdanie z działalności
Środowiskowego Ośrodka Pomocy
Społecznej w Brwinowie
za rok 2012.

Środowiskowy Ośrodek Pomocy Społecznej zakończył rok 2012 w nowej strukturze organizacyjnej. Uchwałą Nr XIX.181.2011 Rady Miejskiej w Brwinowie z dnia 29 grudnia 2011 r. zostały połączone dwie jednostki organizacyjne gminy: Gminny Ośrodek Pracy z Rodziną i Środowiskowy Ośrodek Pomocy Społecznej. Wobec powyższego zaistniała potrzeba dostosowania istniejącej struktury ŚOPS do założeń uchwały. Połączenie jednostek zbiegło się w czasie z wejściem w życie ustawy o wspieraniu rodziny i systemie pieczy zastępczej, która nałożyła na gminy kolejne zadania. W wyniku tych okoliczności powstał w ŚOPS Dział Wspierania Rodziny, do zadań którego należało prowadzenie czterech świetlic socjoterapeutycznych, realizacja gminnego programu profilaktyki i rozwiązywania problemów alkoholowych oraz prowadzenie asystentury rodzinnej.

Rok 2012 przyniósł kolejne wyróżnienie dla Środowiskowego Ośrodka Pomocy Społecznej w Brwinowie. Obok wyróżnień Prezydenta RP w konkursie „Barwy Wolontariatu” i Ministra Pracy i Polityki Społecznej, przyznanych w ubiegłym roku, zespół pracowników ŚOPS otrzymał wyróżnienie Marszałka Województwa Mazowieckiego, spełniając tym samym standardy jednostki pomocy społecznej przygotowanej do działań aktywnej integracji.

Kolejne wyróżnienie potwierdza, że obrany kierunek zmian w podejściu do pracy socjalnej jest właściwy i znajduje uznanie w ocenie organów nadrzędnych.

Oprócz swojej statutowej działalności ŚOPS podejmuje nowe wyzwania poprzez realizację lub udział w projektach mających wpływ na politykę społeczną gminy. W roku 2012 realizował nadal projekt systemowy „*Od apatii do sukcesu!*”, II edycję „*Brwinów bez przemocy*”, a także „*Asystent rodziny – I i II edycja*” oraz brał udział w projektach zewnętrznych, takich jak „*Model współpracy IRP i IPS narzędziem efektywnej aktywizacji zawodowej osób bezrobotnych*” i „*Tworzenie i rozwijanie standardów usług pomocy i integracji społecznej*”. Ten ostatni projekt, ma na celu rozwój środowiskowej pracy socjalnej i oddziaływanie bezpośrednio na całe lokalne społeczności. Jest to nowatorska formy pomocy społecznej i nie we wszystkich gminach jest realizowana.

Działania podejmowane przez ŚOPS wpisują w cele strategiczne i operacyjne wytyczone w „*Strategii Integracji i Rozwiązywania Problemów Społecznych w Gminie Brwinów na lata 2008-2013.*”

Opis działań w odniesieniu do celów strategicznych i operacyjnych:

Cel strategiczny nr 1 - Tworzenie warunków sprzyjających umacnianiu rodziny

Cele operacyjne:

1. Pomoc w likwidacji przyczyn dysfunkcji oraz wspieranie i usprawnianie systemu wsparcia dla rodziny: psychologicznego, prawnego, socjalnego.
2. Zapewnienie dzieciom i młodzieży odpowiednich warunków do życia i rozwoju zgodnie z ich potrzebami i przysługującymi im prawami.
3. Współpraca z instytucjami i organizacjami zajmującymi się opieką i pomocą rodzinie.

Realizowane działania:

- Praca socjalna na rzecz rodzin niewydolnych wychowawczo, rozumiana jako stała praca z rodziną mająca na celu wykształcenie postaw i zachowań zmierzających do poprawy sytuacji życiowej.
- Diagnozowanie potrzeb i problemów rodzin, zwłaszcza niepełnych i wielodzietnych.
- Współpraca ze szkołami i innymi instytucjami.
- Zabezpieczenie potrzeb dzieci i młodzieży w zakresie dożywiania, zaopatrzenia w odzież i materiały szkolne.
- Poradnictwo psychologiczne i prawne w zakresie problemów wychowawczych, prawa rodzinnego i przemocy w rodzinie.
- Asystentura rodzinna.
- Prowadzenie grup wsparcia i samopomocowych.
- Prowadzenie świetlic socjoterapeutycznych.
- Imprezy dla dzieci i rodziców.
- Organizacja wypoczynku letniego

Pracę socjalną można zdefiniować jako sztukę, naukę i zawód, który pomaga ludziom rozwiązywać problemy osobiste, grupowe (zwłaszcza rodzinne) oraz środowiskowe. Jest to najważniejsza część działalności ŚOPS, realizowana przez pracowników socjalnych, mających odpowiednie przygotowanie zawodowe i doświadczenie w pracy z osobami w trudnej sytuacji życiowej. Niestety jest to

działalność właściwie nie dająca się przełożyć na suchy, statystyczny język. Wkład pracy socjalnej będzie też różnił się w zależności od problemów występujących w poszczególnych rodzinach. Czasami wystarczają działania wyłącznie ratownicze bądź opiekuńcze, ale niejednokrotnie trzeba włączyć działania pomocowe lub kompensacyjne. Pracownicy socjalni w roku 2012 zrealizowali 2909 interwencji.

Każdorazowe udzielenie pomocy poprzedzone jest dokładnym wywiadem środowiskowym, mającym na celu prawidłowe zdiagnozowanie problemu klienta. Na podstawie wywiadu opracowywany jest plan pomocy. Pracownicy socjalni ściśle współpracują z asystentem rodziny, pedagogami szkolnymi, dzielnicowymi, kuratorami i innymi osobami kluczowymi dla danej sprawy.

Pomoc rodzinie w formie pracy asystenta rodziny została wprowadzona uchwałą o wspieraniu rodziny i systemie pieczy zastępczej od 1 stycznia 2012 r. i jest zadaniem własnym gminy. ŚOPS zdobył środki na zatrudnienie asystenta rodziny w konkursie ogłoszonym przez Ministerstwo Pracy i Polityki Społecznej, dzięki czemu stało się możliwe zatrudnienie asystenta od 1 lipca 2012 r. Dofinansowanie z MPiPS wyniosło 15.000 zł, przy wkładzie własnym 2.961 zł, co pozwoliło na pokrycie kosztu 1 etatu wraz z pochodnymi. Asystent rodziny pracował z 10 rodzinami, wytypowanymi przez pracowników socjalnych na podstawie diagnozy. Konieczność wsparcia rodziny wynikała z jej nieprawidłowego funkcjonowania, trudności wychowawczych, nieumiejętności gospodarowania budżetem, bezradności w prowadzeniu gospodarstwa domowego. Działania asystenta mają na celu poprawę funkcjonowania rodziny, aby uniknąć rozwiązań drastycznych dla rodziny w przyszłości.

W ramach zadań nowoutworzonego w strukturze ŚOPS działu Wspierania Rodziny jest prowadzenie placówek wsparcia dziennego. W roku 2012 były prowadzone 4 specjalistyczne placówki – świetlice socjoterapeutyczne:

- w Brwinowie, przy ul. Grodziskiej 31,
- w Brwinowie, przy ul. Piłsudskiego 11,
- w Żółwinie, przy ul. Nadarzyńskiej 25,
- w Otrębusach, przy ul. Sadowej 14, od października 2012r. przy ul. Krótkiej 10 (Świetlica OK)

W placówkach realizowany był program profilaktyczno- wychowawczy i socjoterapeutyczny. Prowadzono konsultacje indywidualne dla dzieci i rodziców. W 2012 roku łącznie do świetlic uczęszczało 91 dzieci.

Pomoc w ramach rządowego Programu „Dożywianie” wyniosła łącznie 264.918 zł. (w roku 2010 - 261.321 zł., w 2011 – 214.062 zł). Dotacja MUW wyniosła 123.000 zł. (w roku 2011 – 126.100 zł). Warto zauważyć, że mimo rosnących potrzeb w zakresie dożywiania, jak i wzrostu cen żywności, zmniejszają się dotacje MUW na to zadanie. Jednakże w gminie Brwinów nie było sytuacji odmowy pomocy na dożywianie z braku środków – program ma stałe dofinansowanie ze środków własnych i jest przez ŚOPS traktowany priorytetowo. Pomoc na dożywianie przyznawana była w następujących formach:

- dożywianie dzieci - w 2012 r. na koszt gminy opłacane były posiłki w szkołach i przedszkolach dla 220 dzieci (w r.2010 dla 183, w 2011 dla 188) na łączną kwotę 118.979 zł (w roku 2010 - 95.949 zł., w 2011 – 116.034 zł) Za tę kwotę zakupiono 22.399 posiłków.
- zapewnienie posiłku osobom starszym i chorym - posiłki dla osób najuboższych, starszych i chorych wydawane są w siedzibie ŚOPS na mocy umowy z firmą zewnętrzną. Posiłki przywożone są w jednorazowych naczyniach i zawierają dwa dania. Dostarczane są również do mieszkań osób nie wychodzących z domu. Ogółem w 2012 roku Ośrodek żywił 29 osób, ponosząc koszt 46.594 zł. (w 2011 r. 27 osób, koszt 52.118 zł.)
- świadczenia pieniężne na zakup żywności i świadczenia w naturze (talony do sklepu spożywczego). Świadczenia pieniężne wyniosły łącznie 96.045 zł. (w roku 2010 - 114.830 zł, w 2011 – 43.500 zł) i otrzymało je 221 osób i rodzin (w roku 2010 – 268, w 2011 - 160), a świadczenia w naturze wyniosły 3.300 zł i skorzystało z nich 9 osób. Przeciętny koszt świadczenia wyniósł 144 zł.

ŚOPS oferuje pomoc psychologiczną i prawną. W roku 2012 psycholog udzielił łącznie 238 porad. Z pomocy prawnej skorzystało 108 osób.

ŚOPS jest również organizatorem imprez skierowanych do dzieci i rodzin z naszej gminy. W dniu 26 maja 2012 współorganizował Piknik Rodzinny wraz z parafią św. Floriana i Ośrodkiem Kultury. W ramach tego spotkania ŚOPS

poprowadził „Warsztaty artystyczne”. Pracownicy ŚOPS przygotowali osiem stanowisk, gdzie pod okiem instruktorów można było samodzielnie wykonać ozdoby z cekinów, biżuterię z koralików, kwiaty z krepiny, kolorowe ramki do zdjęć i laurki dla mam. Warsztaty spotkały się z bardzo dużym zainteresowaniem. W zorganizowaniu zabawy pomagało siedmiu wolontariuszy współpracujących z ŚOPS.

W dniach 7 i 8 grudnia odbyły się w salach OSP w Brwinowie i w Żółwinie zabawy mikołajkowe dla dzieci. W programie pojawiły się m. in.: malowanie buziek, konkurs plastyczny, śpiewanie świątecznych piosenek i wizyta Świętego Mikołaja z paczkami dla wszystkich uczestników. Jedzenie i napoje, w tym pizza, były serwowane przez młodych wolontariuszy. W imprezie wzięło udział ponad 240 dzieci, które zabawiali artyści z Centrum Rozrywki Bajkoland. Łączny koszt organizacji 2 imprez wraz z paczkami wyniósł 23.015 zł.

W 2012 r. ŚOPS zorganizował dwa wyjazdy kolonijne do Tlenia. Opiekę wychowawczą sprawowali pracownicy świetlic socjoterapeutycznych, mający odpowiednie uprawnienia. Na kolonie pojechało 71 dzieci. Łączny koszt wypoczynku wyniósł 46.079 zł., z czego 14.927 zł pokrył Urząd Gminy.

Od 2010 r. ŚOPS realizuje kolejne zadanie gminy: stypendia socjalne dla dzieci z rodzin o niskim statusie materialnym. W roku 2012 stypendia wypłacone były 69 dzieciom, na łączną kwotę 30.747 zł.

Cel strategiczny nr 2 - Redukowanie zjawiska ubóstwa i wykluczenia społecznego

Cele operacyjne:

1. Działania ratunkowe w stosunku do grup dotkniętych problemem ubóstwa i marginalizowanych.
2. Działania łagodzące, profilaktyczne i zapobiegające w stosunku do grup znajdujących się na pograniczu minimum socjalnego.
3. Zapobieganie rozwojowi patologii społecznych.
4. Wsparcie osób bezrobotnych i poszukujących pracy, w tym szczególnie bezrobotnych długotrwale i kobiet.
5. Pomoc osobom bezdomnych i zagrożonych bezdomnością

Realizowane działania:

- Zmniejszanie skutków ubóstwa i wykluczenia społecznego poprzez stałą pomoc rzeczową i finansową.
- Rozwijanie stałej współpracy z Powiatowym Urzędem Pracy w zakresie poradnictwa zawodowego i organizacji prac społecznie użytecznych na podstawie porozumienia z 22 czerwca 2009 r. oraz wspólną pracę przy projekcie „*Model współpracy IRP i IPS narzędziem efektywnej aktywizacji zawodowej osób bezrobotnych*”
- Realizacja projektu „Od apatii do sukcesu!” współfinansowanego z Europejskiego Funduszu Społecznego, skierowanego do osób długotrwale bezrobotnych, a w szczególności kobiet.
- Wsparcie osób zagrożonych bezdomnością poprzez system dodatków mieszkaniowych i zasiłków celowych na energię elektryczną, gaz, wodę i opał.

W 2012 roku zostało podwyższone kryterium dochodowe uprawniające do otrzymania świadczeń finansowych z pomocy społecznej z kwoty 351 zł do 456 zł na osobę w rodzinie i z kwoty 477 zł na 542 zł na osobę samotnie gospodarującą. Spowodowało to wzrost wysokości świadczeń i wzrost ilości osób korzystających z pomocy. Z finansowych świadczeń pomocy społecznej będących zadaniami własnymi gminy skorzystało 770 rodzin (705 w 2011r.), otrzymując następujące formy pomocy:

1. zasiłki stałe wypłacane były 134 osobom (w roku poprzednim – 135) w łącznej kwocie 495.058 zł (w 2011 - 437.588 zł.), rozłożonej na 1304 (w 2011 – 1243) świadczeń. Średnia wysokość zasiłku stałego wyniosła 379,64 zł (w 2011 – 352,04 zł).
2. zasiłki okresowe - przyznawane ze względu na trudną sytuację życiową spowodowaną bezrobociem, chorobą lub niepełnosprawnością. Zasiłki okresowe otrzymało 67 rodzin na łączną kwotę 92.077 zł. (ilość osób i wydatki na poziomie roku poprzedniego)
3. zasiłki celowe - przyznawane na zaspokojenie istotnych potrzeb życiowych osób i rodzin, takich jak: żywność, opał, wydatki mieszkaniowe, leki. Część zasiłków celowych przyznawana jest w formie niepieniężnej (przelewy, talony), aby zabezpieczyć prawidłowe wykorzystanie świadczenia. Z zasiłków celowych

skorzystało 433 osób lub rodzin otrzymując w sumie 424.421 zł. Średnia wartość rocznej pomocy celowej wyniosła 980 zł. Należy w tym miejscu porównać, że wartość pomocy celowej wzrosła w stosunku do roku 2011, gdzie z pomocy celowej skorzystało 378 osób lub rodzin, otrzymując w sumie 281.698 zł., a średnia wartość świadczenia wyniosła 689 zł. Jednakże pomoc celowa nie osiągnęła wysokości z roku 2010, w którym zasiłki otrzymało 438 rodzin na łączną kwotę 442.519 zł, a średnia wartość rocznej pomocy dla rodzin i osób wyniosła 1010 zł.

4. Zasiłki celowe z tytułu zdarzenia losowego – w roku 2012 r. miały miejsce pożary i inne zdarzenia losowe, w których zostało poszkodowane 3 rodziny. Otrzymały one wsparcie w wysokości łącznej 15.000 zł
5. Zasiłki celowe z tytułu klęski żywiołowej – w 2012 r. nie wystąpiła potrzeba realizowania tej formy pomocy.

W ramach porozumienia podpisanego z Powiatowym Urzędem Pracy (PUP) ŚOPS organizuje prace społecznie użyteczne. Jest to forma aktywizacji zawodowej, skierowanej do osób długotrwale bezrobotnych. Pracują one przez 10 h w tygodniu, otrzymując wynagrodzenie nie obciążone podatkiem dochodowym (mieści się w kwocie wolnej od podatku). Odmowa wzięcia udziału w tej formie aktywizacji skutkuje wyrejestrowaniem z PUP i utratą świadczeń z pomocy społecznej. W ŚOPS bezrobotni zatrudniani są przy realizacji usług opiekuńczych i do prac porządkowych. W roku 2012 ŚOPS zatrudniał 8 bezrobotnych, którzy przepracowali 1631 h otrzymując łącznie 11.906,30 zł, z czego gmina Brwinów pokryła jedynie 4.762,52 zł. Współpraca z PUP dotyczy również aktywizacji dłużników alimentacyjnych, mających zobowiązania finansowe tytułem wypłacanych świadczeń z funduszu alimentacyjnego.

Najważniejszym działaniem ŚOPS w zakresie aktywizacji osób długotrwale bezrobotnych pozostaje jednak projekt „Od apatii do sukcesu!” współfinansowany z Europejskiego Funduszu Społecznego (EFS). Projekt rozpoczęty w 2008 r., skierowany jest do osób bezrobotnych lub pozostających poza rynkiem pracy, niepełnosprawnych, przede wszystkim kobiet. W roku 2008 w projekcie brały udział kobiety młode, które z powodów wczesnego macierzyństwa nie zdobyły zawodu i miały trudności z odnalezieniem się na rynku pracy. Natomiast od roku 2009 w projekcie biorą udział osoby, których dominującym problemem było długotrwałe

pozostawanie poza rynkiem pracy. W roku 2012 uczestnikami było 13 osób, z czego projekt ukończyło 11 uczestników. Założeniem projektu było przeszkolenie uczestników i umożliwienie im zdobycie kwalifikacji potrzebnych na rynku pracy, zapewniając jednocześnie wsparcie psychologa, doradcy zawodowego i pracownika socjalnego. Projekt rozpoczynało szkolenie umożliwiające poznanie swoich mocnych stron i predyspozycji, a także zdobycie umiejętności poruszania się na rynku pracy. Zostało również zorganizowane szkolenie z podstaw obsługi komputera i internetu. Następnie uczestnicy mieli możliwość zdobycia kwalifikacji w samodzielnie wybranym kursie zawodowym. Realizacja projektu jest przedsięwzięciem trudnym. Na terenie naszej gminy bezrobocie nie jest problemem dominującym. Wiele osób bezrobotnych znajduje zatrudnienie w „szarej strefie”. Projekt co do zasady skierowany jest do osób, które tak długo pozostają poza rynkiem pracy, że trudno je zmotywować do zmiany swoich postaw, swojego stylu życia. Nastręcza to wiele trudności już na etapie rekrutacji do projektu, jak i utrzymaniu osób bezrobotnych w dotrzymaniu założeń kontraktów, obejmujących wszystkie działania przewidziane w projekcie.

Wartość projektu w 2012 r. wyniosła 120.711,33 zł. z czego kwota dofinansowania z EFS to 108.036,64 zł. Środki pozyskane z EFS pokryły koszty działań przewidzianych w projekcie oraz koszt 1 etatu pracownika socjalnego, zatrudnionego celem podniesienia jakości i skuteczności pracy socjalnej. Ogółem w latach 2008-2012 ŚOPS pozyskał 601.307,38 zł dofinansowania z EFS.

Dodatki mieszkaniowe – jako kolejny cel operacyjny – to forma pomocy mająca na celu minimalizację kosztów utrzymania lokalu, a przez to zapobieżenie ewentualnej eksmisji. W 2012 r. ŚOPS wypłacał dodatki dla 56 rodzin na łączną kwotę 89.629,62 zł. Kwota ta pochodzi całkowicie z budżetu gminy.

Cel strategiczny nr 3 - Poprawa jakości życia osób starszych, samotnych i niepełnosprawnych

Cele operacyjne:

1. Zapewnienie odpowiednich form opieki osobom wymagającym takiej pomocy, aktywizowanie osób starszych i niepełnosprawnych do udziału w życiu społecznym.

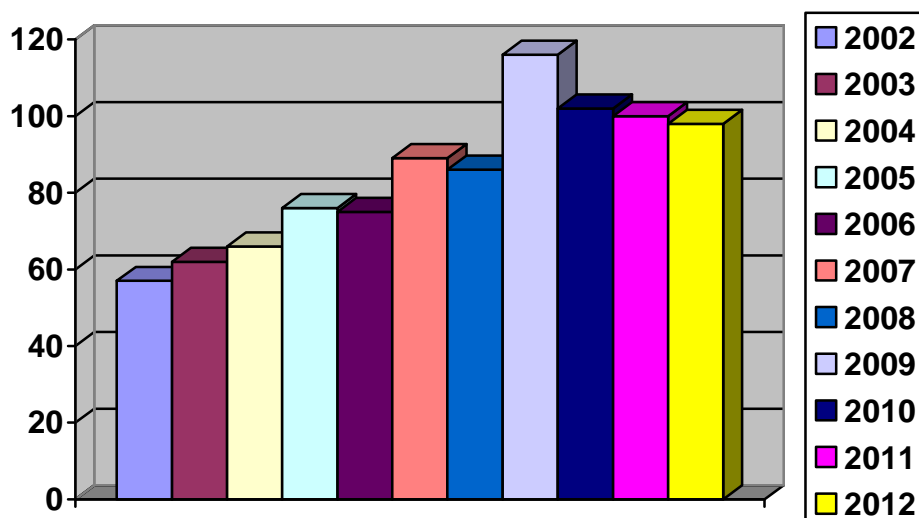
2. Usprawnianie osób starszych i niepełnosprawnych.
3. Aktywizacja rodzin na rzecz zapewnienia opieki swoim najbliższym, wymagającym takiej pomocy.
4. Promowanie aktywnego i zdrowego stylu życia.

Realizowane działania:

- Sprawny system usług opiekuńczych dla osób starszych i niepełnosprawnych,
- Rozwijanie specjalistycznych usług opiekuńczych w zakresie rehabilitacji osób niepełnosprawnych i pomocy osobom z zaburzeniami psychicznymi,
- Promocja i rozwijanie wolontariatu, jako jednej z form pomocy osobom starszym i niepełnosprawnym,
- Dofinansowanie pobytu w domach pomocy społecznej dla osób wymagających opieki całodobowej,
- Aktywizacja osób starszych poprzez uczestnictwo w imprezach integracyjnych i okolicznościowych.

W naszej gminie obserwujemy proces starzenia się społeczeństwa. W roku 2002 liczba osób w wieku poprodukcyjnym wynosiła 3070, a w roku 2012 – 4356. Ma to wpływ na wysoką liczbę osób korzystających z usług opiekuńczych i kierowanych do stacjonarnych domów pomocy społecznej.

Ilość usług opiekuńczych w latach 2002-2012



Usługi opiekuńcze są świadczone przez opiekunki domowe zatrudniane przez ŚOPS na umowę o pracę i umowę zlecenie. Pod opieką Ośrodka w 2012 r. znajdowało się 98 osób, a roczny koszt usług wyniósł 599.276,08 zł. Wpływ z odpłatności za usługi ponoszone przez osoby korzystające wyniósł 116.269,86 zł. Wobec powyższego rzeczywisty koszt poniesiony przez gminę stanowi kwota 483.006,22 zł. Z tej formy pomocy korzystają osoby samotne, chore i niepełne. Opiekunki świadczą pomoc w następującym zakresie: przygotowywanie posiłków, karmienie chorych, zakupy, pranie, sprzątanie, załatwianie spraw urzędowych, mycie chorych, zmiana bielizny osobistej i pościelowej, pomoc w załatwianiu czynności fizjologicznych. Od 2008 r. rozszerzona została oferta usług opiekuńczych o usługi specjalistyczne. Usługi te świadczą rehabilitanci, a w roku 2012 skorzystało z nich 1 dziecko. Koszt tych usług w 2012 r. to 4.941,54 zł.

Zadaniem obowiązkowym, zleconym gminie jest również udzielenie pomocy w formie specjalistycznych usług opiekuńczych dla osób z zaburzeniami psychicznymi. Celem usług jest usprawnienie osoby chorej tak, aby samodzielnie mogła funkcjonować w społeczeństwie. Realizacja usług polega na zorganizowaniu pracy z odpowiednim do schorzenia specjalistą (pielęgniarka psychiatryczna, pedagog specjalny, psycholog, terapeuta zajęciowy), na podstawie indywidualnego programu terapeutycznego. W roku 2012 Ośrodek objął usługami 17 osób - 10 dzieci z autyzmem, 5 osób dorosłych chorych psychicznie i 2 dzieci niepełnosprawnych intelektualnie. Koszt usług wyniósł 45.960 zł. (w roku 2011 43.846 zł). Warto zwrócić uwagę że liczba korzystających z tej specjalistycznej formy pomocy wzrosła o 5 osób w stosunku do roku poprzedniego, wśród których jest 3 dzieci z autyzmem i 1 z zespołem downa.

Osobom starszym, których ze względu na stan zdrowia nie da się utrzymać w środowisku ŚOPS dofinansowuje pobyt w całodobowych domach pomocy społecznej (DPS). Jest to obowiązkowe zadanie własne gminy, pokrywane całkowicie z jej budżetu. W 2012 r. ŚOPS wydał 374.162 zł pokrywając koszt pobytu 18 osób (w 2011 r. - 12 osób) w placówkach opieki całodobowej (250.303 zł w 2011 i 201.349 zł w 2010 r.) Są to nieuniknione koszty dla gminy, które będą wzrastały w kolejnych latach (wzrost cen i ilości osób w podeszłym wieku lub upośledzonych umysłowo bądź chorych psychicznie, wymagających całodobowej opieki).

Wyraźnie rysuje się konieczność utworzenia domu dziennego pobytu dla osób starszych. Wielu naszych podopiecznych narzeka na samotność. ŚOPS stara się wyjść naprzeciw potrzeb ludzi starszych poprzez pomoc wolontariuszy i organizowanie imprez okolicznościowych i integracyjnych. W roku 2012 odbyły się następujące imprezy:

- Kwiecień - spotkanie wielkanocne
- Grudzień - Wigilia

Cel strategiczny nr 4 - Budowa sprawnego systemu profilaktyki i rozwiązywania problemów uzależnień

Cele operacyjne:

1. Zapobieganie powstawaniu nowych problemów uzależnień.
2. Zmniejszanie rozmiarów problemów, które aktualnie występują.
3. Zwiększenie zasobów niezbędnych do radzenia sobie z problemami już istniejącymi.
4. Przeciwdziałanie przemocy domowej.

Realizowane działania:

- Realizacja gminnego programu profilaktyki i rozwiązywania problemów alkoholowych oraz przeciwdziałania narkomanii.
- Ścisła współpraca ze stowarzyszeniami trzeźwościami działającymi na terenie gminy Brwinów.
- Realizacja gminnego programu przeciwdziałania przemocy w rodzinie oraz ochrony ofiar przemocy w rodzinie

Do 30 kwietnia 2012 r. w gminie Brwinów jednostką odpowiedzialną za właściwie funkcjonujący system profilaktyki i rozwiązywania problemów uzależnień był Gminny Ośrodek Pracy z Rodziną, prowadzący jednocześnie świetlice socjoterapeutyczne. Od 1 maja 2012 r. realizatorem programu jest Środowiskowy Ośrodek Pomocy Społecznej. Ze względu na dużą liczbę działań podejmowanych w ramach gminnego programu profilaktyki (...) ŚOPS przedstawia odrębne sprawozdanie z realizacji tego programu,

W roku 2011 został uchwalony „Gminny program przeciwdziałania przemocy w rodzinie oraz ochrony ofiar przemocy w rodzinie na lata 2011- 2013”, powołany Zespół Interdyscyplinarny ds. Przeciwdziałania Przemocy w Rodzinie, wdrożona procedura „Niebieskiej Karty”. Rozpoczęły swą działalność pierwsze grupy robocze, pracujące bezpośrednio z ofiarami i sprawcami przemocy. W celu pozyskania dodatkowych środków na realizację działań z zakresu przeciwdziałania przemocy w rodzinie, już drugi rok z rzędu ŚOPS otrzymał środki w ramach konkursu ogłoszonego przez Ministerstwo Pracy i Polityki Społecznej. W 2011 r. projekt „Brwinów bez przemocy” otrzymał 29.000 zł dofinansowania, co pozwoliło na przeprowadzenie diagnozy zjawiska przemocy w gminie Brwinów, pokrycia kosztów konsultacji psychologicznych, wyposażenia Punktu, druku folderów informacyjnych, pokrycia kosztów szkolenia dla osób pracujących w obszarze przemocy.

Natomiast w 2012 ŚOPS kontynuował działania rozpoczęte w 2011 r. otrzymując 26.500 zł dotacji z MPiPS. Ogólna wartość projektu wyniosła 33.175 zł. W ramach projektu w okresie od lipca do grudnia zrealizowano następujące zadania:

- Punkt informacyjno – konsultacyjny ds. przeciwdziałania przemocy w rodzinie, który był dostępny dla wszystkich osób, potrzebujących informacji i porady na temat możliwości uzyskania pomocy, (1x w tygodniu)
- Grupa wsparcia dla ofiar przemocy w rodzinie (6 spotkań po 3 h co 2 tygodnie)
- Szkolenia dla zespołów interdyscyplinarnych i grup roboczych (2 moduły po 8h)
 - „Praca zespołów interdyscyplinarnych”
 - „Kontakt z osobą doświadczającą przemocy podczas realizowania zadań zespołu interdyscyplinarnego/grupy roboczej”
- Warsztaty umiejętności rodzicielskich (3 grupy po 20 h):
 - „Umiejętności rodzicielskie-rywalizacja”,
 - „Dlaczego ona tak się złości” (2 grupy)
- Warsztat rozwoju osobistego (8 h) - „Moja siła i moc w drodze do autorytetu”
- Grupy socjoterapeutyczne dla dzieci i warsztaty z rodzicami:
 - grupa dla dzieci z rodzin dysfunkcyjnych (7-10 lat) - skierowana do dzieci pochodzących z rodzin dotkniętych alkoholizmem, przemocą, bezradnością wychowawczą, biedą
 - warsztaty doskonalące umiejętności społeczne dla dzieci z grupy ryzyka
 - grupa dla dzieci sprawiających kłopoty w szkole

- konsultacje z rodzicami, zrealizowane w formie warsztatu „Kompetencje rodzicielskie podstawowym narzędziem profilaktycznym w zakresie przeciwdziałania przemocy w rodzinie”
- Spotkania terapeutyczne z elementami psychoedukacji dla młodych rodziców prowadzone przez psychologa (33 h)
- Opracowanie własnego, gminnego folderu informacyjnego
- Zakup materiałów biurowych i „Niebieskich kart”.

Jednocześnie dzięki konsekwentnej realizacji założeń programu, ŚOPS zaczął być postrzegany jako instytucja mogąca zapewnić pomoc w sytuacji przemocy w rodzinie. Znalazło to odbicie w ilości zgłoszeń dotyczących tego problemu. W 2012 r. pracowało 24 grupy robocze, utworzone na potrzeby rodzin z problemem przemocy domowej. Dla porównania – w latach poprzednich ujawniano po kilka przypadków przemocy rocznie.

Cel strategiczny nr 5 - Wzmacnianie lokalnej społeczności w samodzielnym rozwiązywaniu własnych problemów

Cele operacyjne:

1. Inicjowanie integracji społeczności lokalnej.
2. Wspólne diagnozowanie potrzeb i problemów społeczności lokalnej.
3. Rozszerzanie współpracy pomiędzy grupami społecznymi i organizacjami pozarządowymi a instytucjami rządowymi i samorządowymi.

Realizowane działania:

- Promowanie idei wolontariatu i pozyskiwania wolontariuszy,
- Propagowanie idei samopomocy i obywatelskiego uczestnictwa w życiu społeczności lokalnej – upowszechnianie pozytywnych skutków działań obywatelskich.
- Wspieranie organizacyjne istniejących organizacji pozarządowych,
- Systematyczne wzmacnianie kadr Środowiskowego Ośrodka Pomocy Społecznej poprzez dokształcanie i utrzymanie odpowiedniej liczby pracowników socjalnych.

- Informowanie mieszkańców gminy o możliwościach udzielania pomocy społecznej i innego wsparcia poprzez internet, lokalne media, rozpowszechnianie ulotek i zamieszczanie plakatów.

Profesjonalna kadra jest fundamentem pracy z osobami zgłaszającymi się o pomoc. Pracownicy socjalni mają przeważnie wyższe wykształcenie (8 osób na 10), ukończone specjalizacje z zakresu pracy socjalnej (4 osoby), cały czas uczestniczą w szkoleniach podnoszących ich wiedzę i umiejętności zawodowe. Preferowane są szkolenia organizowane przez Mazowieckie Centrum Polityki Społecznej w ramach projektu unijnego dotyczącego podnoszenia kwalifikacji kadr. Tematyka tych szkoleń ściśle wiąże się ze specyfiką pracy, a jednocześnie koszt szkoleń pokrywany jest całkowicie z EFS. Pracownicy ŚOPS są pomysłodawcami imprez i projektów kierowanych do osób w trudnej sytuacji życiowej, samotnych i niepełnosprawnych.

Przy ŚOPS bardzo aktywnie działa koło wolontariatu. Odbiorcami działań wolontariuszy są przede wszystkim osoby starsze i dzieci. Wolontariat jest bardzo ważnym uzupełnieniem oferty pomocowej Ośrodka, a jednocześnie jedną z form aktywizacji społecznej mieszkańców. Pomoc dzieciom w nauce, towarzyszenie osobom starszym i niepełnosprawnym, są to działania bardzo ważne, które niejednokrotnie umykają w ilości zadań realizowanych przez Ośrodek. W kole wolontariatu ŚOPS aktywnie działa 26 wolontariuszy.

Od 2011 roku Ośrodek uczestniczy w pilotażowym wdrażaniu metody pracy środowiskowej – Organizowanie Społeczności Lokalnej (OSL) w ramach projektu „Tworzenie i rozwijanie standardów usług pomocy i integracji społecznej”. Projekt jest współfinansowany przez Unię Europejską w ramach Europejskiego Funduszu Społecznego.

W organizowaniu społeczności lokalnej ważne jest ;

- tworzenie programu działania w oparciu o bezpośrednie doświadczenia i potrzeby ludzi mieszkających na danym obszarze
- odkrywanie i mobilizowanie wartości, możliwości i umiejętności poszczególnych osób
- podkreślanie znaczenia wspólnego działania jako elementu, dzięki któremu może zachodzić rozwój osobisty i społeczny

- umożliwianie ludziom sprawowania kontroli nad własnym życiem, uczestniczenie w podejmowaniu decyzji, które ich dotyczą.

Do pracy tą metodą wybraliśmy społeczność osiedlową przy ul. Biskupickiej 57 w Brwinowie .W związku z OSL utworzono koalicję która wspiera działania mieszkańców. W skład koalicji wchodzi :

- Ośrodek Kultury
- Urząd Gminy – Referat Gospodarki Komunalnej
- Wspólnota Mieszkaniowa „Biskupicka”
- Brwinowskie Stowarzyszenie Rodzin Abstynenckich „Szansa”
- Środowiskowy Ośrodek Pomocy Społecznej

Odbyło się 5 spotkań partnerskich .

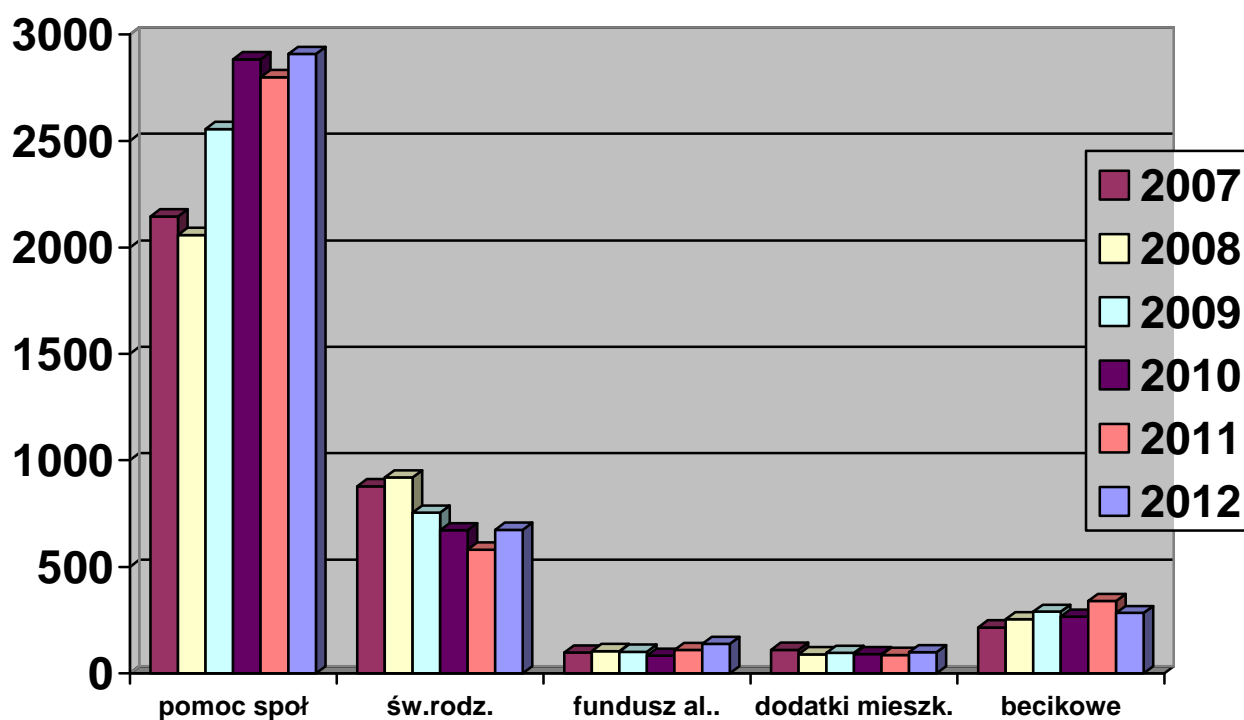
W ramach projektu wykonana została diagnoza społeczności lokalnej przy ul. Biskupickiej, określone zostały problemy społeczności i wybrane cele do wspólnego działania. Odbyło się 5 spotkań z mieszkańcami, podczas których rozmawiano o sprawach istotnych dla społeczności takich jak: kanalizacja, uporządkowanie osiedla, zagospodarowanie czasu wolnego dla dzieci i seniorów oraz w przyszłości budowa osiedlowego placu zabaw. W wyniku działań wspólnie z mieszkańcami i ze wsparciem koalicjantów odbyły się wakacyjne spotkania edukacyjne dla dzieci „Wakacyjne spotkanie z niespodzianką ”, jesienny piknik dla mieszkańców „Pożegnanie lata” oraz podwórkowa choinka w grudniu. Działania te miały na celu integrację i edukację społeczności. Powstała grupa młodych wolontariuszy, którzy chcą angażować się w działania zmieniające wizerunek osiedla.

W ramach informowania mieszkańców naszej gminy o możliwościach skorzystania z pomocy, ŚOPS prowadzi stronę internetową www.sops.brwinow.pl oraz przygotowuje foldery i ulotki informacyjne. Przedstawiciele ŚOPS występowali również w radio Bogoria.

Środowiskowy Ośrodek Pomocy Społecznej w liczbach

W roku 2012 Środowiskowy Ośrodek Pomocy Społecznej przyjął następujące ilości zgłoszeń i wniosków, w porównaniu z ubiegłymi latami

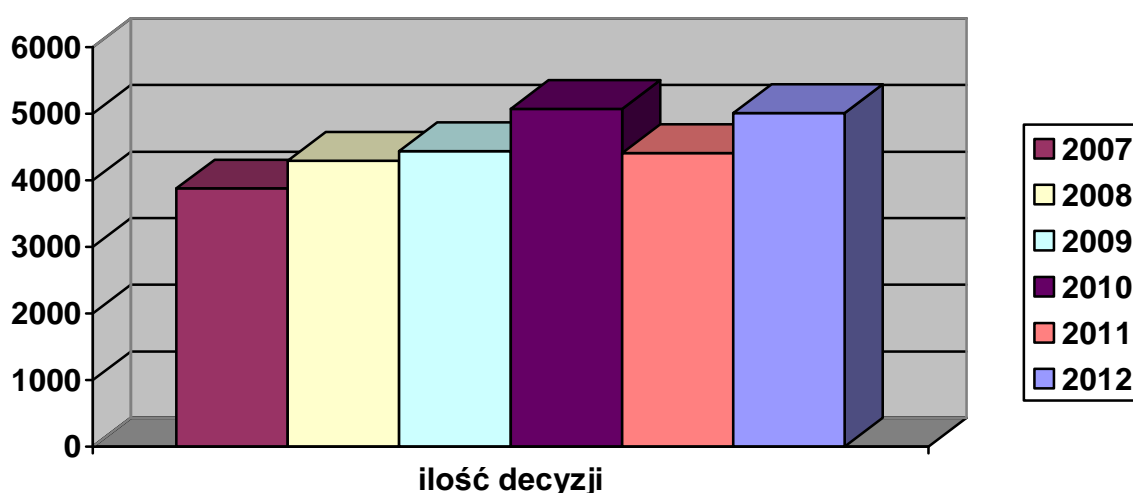
Rok	Pomoc społeczna	Świadczenia rodzinne	Fundusz Alimentacyjny /Zaliczka alimentacyjna	Dodatki mieszkaniowe	Becikowe
2007	2146	878	97	110	215
2008	2059	920	104	89	253
2009	2557	754	101	96	289
2010	2884	672	82	90	265
2011	2800	581	109	86	340
2012	2909	674	138	99	283



Tytułem komentarza warto zwrócić uwagę na spadającą ilość osób uprawnionych do świadczeń rodzinnych. To niekorzystne zjawisko ma szansę na zmianę od roku 2013, ze względu na zmianę kryterium dochodowego, uprawniającego do otrzymania wsparcia od 1 listopada 2012 r.

Ilość decyzji administracyjnych przygotowywanych przez Dział Świadczeń ŚOPS:

Rok	Ilość decyzji
2007	3878
2008	4295
2009	4441
2010	5073
2011	4412
2012	5009



**Świadczenia rodzinne realizowane przez ŚOPS na podstawie ustawy
z dnia 28 listopada 2003 r. o świadczeniach rodzinnych**

Od 1 maja 2004 r. ŚOPS realizuje wypłatę świadczeń rodzinnych. Jest to zadanie obowiązkowe, zlecone gminie, finansowane w całości przez MUW. Świadczenia rodzinne są podstawowym wsparciem rodzin o najniższych dochodach. Podzielić je można na następujące formy pomocy: zasiłek rodzinny i dodatki do niego, zasiłek pielęgnacyjny, świadczenie pielęgnacyjne i zapomoga z tytułu

urodzenia się dziecka tzw. „becikowe”. Świadczenia rodzinne zwiększyły znacząco zakres zadań Ośrodka, powodując napływ nowych klientów.

Świadczenia rodzinne otrzymało w 2012 r. 1.014 rodzin na łączną kwotę 2.572.632 zł. Liczby to pozostają na poziomie roku poprzedniego.

Fundusz alimentacyjny realizowany przez ŚOPS na podstawie ustawy z dnia 7 września 2007 r. o pomocy osobom uprawnionym do alimentów

Od 2008 r. ŚOPS realizuje obsługę funduszu alimentacyjnego. Ustawa nakłada obowiązki na organy gminne w zakresie ścisłej współpracy z komornikami w celu lepszej egzekucji długów alimentacyjnych, a także rozeznawania sytuacji dłużników pod kątem możliwości spłaty zobowiązań. Przygotowywane są również wnioski do Powiatowego Urzędu Pracy o aktywizację dłużników, zawiadomienia do Prokuratury w przypadku uchylania się dłużników od obowiązku alimentacyjnego równoległe z wnioskami do Starosty o zatrzymanie prawa jazdy.

W 2012 r. z funduszu alimentacyjnego wypłacono 1600 świadczeń (w roku 2011 – 1472) na łączną kwotę 670.820 zł (w 2011 – 570.771 zł) dla 138 osób uprawnionych.

Jednakże realizacja założeń ustawowych to nie tylko wypłata należnych świadczeń. Ośrodek jest zobowiązany do stałej współpracy z komornikami w celu skutecznej egzekucji zobowiązań alimentacyjnych od dłużników. Oprócz rozeznania sytuacji materialnej dłużników, Ośrodek jest zobowiązany do podejmowania działań aktywizujących dłużników do podjęcia zatrudnienia oraz do informowania Prokuratury o przypadkach uchylania się od obowiązku alimentacyjnego. Jest to praca żmudna i czasochłonna, ze względu na niechęć dłużników do podejmowania współpracy i często niemożliwe ustalenie ich miejsca pobytu i sytuacji materialnej.

Wydatki na działalność Środowiskowego Ośrodka Pomocy Społecznej
w Brwinowie

Wydatki ponoszone przez Środowiskowy Ośrodek Pomocy Społecznej w 2012 r. wzrosły w stosunku do 2011 r. w związku z przejęciem od 1 maja 2012 r. zadań Gminnego Ośrodka Pracy z Rodziną. Zgodnie z kwalifikacją budżetową wydatki księgowane są w następujących rozdziałach:

- 85153 – przeciwdziałanie narkomanii
- 85154 – przeciwdziałanie alkoholizmowi
- 85205 – przeciwdziałanie przemocy w rodzinie
- 85206 – wspieranie rodziny
- 85212 - świadczenia rodzinne
- 85213 – składki na ubezpieczenie zdrowotne opłacane za osoby pobierające niektóre świadczenia z pomocy społecznej
- 85214 – zasiłki i pomoc w naturze
- 85215 – dodatki mieszkaniowe
- 85219 – ośrodki pomocy społecznej
- 85228 – usługi opiekuńcze i specjalistyczne
- 85295 – dotacje celowe do zadań własnych
- 85395 - środki Europejskiego Funduszu Społecznego
- 85415 – stypendia socjalne

Wydatki na poszczególnych rozdziałach podzielone są zgodnie z zadaniami, jakie wykonuje Ośrodek na podstawie ustawy z dnia 12 marca 2004 r. o pomocy społecznej. W rozdziałach (z wyjątkiem rozdziału 85219) zawarta została kwota pomocy, która w różnych formach została przekazana osobom potrzebującym z terenu gminy Brwinów. Natomiast rozdział 85219 dotyczy płac pracowników i utrzymania placówki. Jednakże w rozdziale tym również zaksięgowana jest jedna z obligatoryjnych form pomocy realizowana przez Ośrodek. Są to usługi opiekuńcze, realizowane przez Dział Usług Opiekuńczych. Opiekunki domowe sprawujące bezpośrednią opiekę nad chorymi w domu, zatrudnione są w Ośrodku na podstawie umów o pracę i płace ich są księgowane w rozdziale 85219, który zawiera

wynagrodzenia wszystkich pracowników ŚOPS. Natomiast w rozdziale 85228 wymienione są wydatki na realizację usług opiekuńczych w formie umowy zlecenia. Umowy te zawierane są w przypadku, gdy zbyt duża ilość zgłoszeń wymaga zrealizowania większej ilości liczby godzin niż na to pozwala wymiar czasu pracy pracowników pełnoetatowych, a zwiększone zapotrzebowanie na usługi nie ma charakteru stałego, który wymagałby podpisania nowej umowy o pracę. W rozdziale 85228 księguje się również wydatki na realizację specjalistycznych usług opiekuńczych (zadanie zlecone, finansowane z dotacji MUW).

W roku 2012 budżet Ośrodka zamknął się w kwocie 8.123.127 zł., (w roku 2011 – 7.063.612 zł) z czego na bezpośrednią pomoc dla osób w trudnej sytuacji życiowej zostały przeznaczone następujące kwoty:

ROZDZIAŁ	KWOTA
85153 (przeciwdziałanie narkomanii)	5.468 zł
85154 (przeciwdziałanie alkoholizmowi)	140.043 zł
85205 (przeciwdziałanie przemocy w rodzinie)	39.043 zł
85206 (wspieranie rodziny)	264.297 zł
85212 (świadczenia rodzinne i fundusz. aliment.)	3.494.619 zł
85213 (składki)	65.488 zł
85214 (zasiłki, pogrzeby, domy pomocy społ.)	1.107.292 zł
85215 (dodatki mieszkaniowe)	89.706 zł
85216 (zasiłki stałe)	495.058 zł
85219 (usługi opiekuńcze)	522.693 zł
85219 (konsultanci)	25.860 zł
85228 (usługi opiekuńcze –umowy zlecenia)	122.542 zł
85295 (dotacje i prace społecznie użyteczne)	182.203 zł
85395 (EFS)	108.036 zł
85415 (stypendia)	30.747 zł
RAZEM	6.693.095 zł

Kwota 6.693.095 zł stanowi 82,40 % ogólnych wydatków Ośrodka.

Analizując podział wydatków w ŚOPS należy uwzględnić wysokość dotacji z Mazowieckiego Urzędu Wojewódzkiego przeznaczonych na zadania zlecone gminie oraz dofinansowanie do zadań własnych gminy.

Dotacje z Mazowieckiego Urzędu Wojewódzkiego wyniosły 4.570.780 zł. i stanowiły w 2012 r. 68 % budżetu ŚOPS.