



Sprawozdanie z działalności Środowiskowego **Ośrodka Pomocy Społecznej w Brwinowie** **za rok 2011.**

Rok 2011 był rokiem szczególnym dla Środowiskowego Ośrodka Pomocy Społecznej w Brwinowie. ŚOPS otrzymał 2 wyróżnienia:

1. Prezydenta RP w konkursie „Barwy Wolontariatu” – dla koordynatora koła wolontariatu ŚOPS –p. Agnieszki Dawidziuk;
2. Ministra Pracy i Polityki Społecznej – dla zespołu pracowników ŚOPS, za znaczące osiągnięcia w dziedzinie pomocy społecznej, wszechstronną działalność, propagowanie różnych form wolontariatu, aktywizowanie osób zagrożonych wykluczeniem społecznym, zaangażowanie i twórcze podejście do rozwiązywania problemów społecznych.

Oba wyróżnienia stanowią swoiste podsumowanie dotychczasowej działalności ŚOPS i potwierdzenie, że obrany kierunek zmian w podejściu do pracy socjalnej jest właściwy i znajduje uznanie w ocenie organów nadrzędnych.

Jednakże mimo otrzymanych wyróżnień ŚOPS cały rok borykał się z ograniczeniami budżetowymi. Największe problemy zaistniały w realizacji zasiłków celowych, usług opiekuńczych, jak również miały wpływ na politykę zatrudnienia. Mimo to ŚOPS w sposób prawidłowy wykonywał swoje zadania, dodatkowo realizując dwa projekty: „*Od apatii do sukcesu!*” i „*Brwinów bez przemocy*” oraz biorąc udział w projektach zewnętrznych takich jak „*Mazowieckie Laboratorium Integracji Społecznej*” i „*Tworzenie i rozwijanie standardów usług pomocy i integracji społecznej*”, mających na celu rozwój środowiskowej pracy socjalnej i oddziaływanie bezpośrednio na całe lokalne społeczności. Są to bardzo nowatorskie formy pomocy społecznej i nie we wszystkich gminach są realizowane.

Dobra ocena pracy ośrodka znalazła również odzwierciedlenie w wyborze kierownika ŚOPS do Zarządu Mazowieckiego Forum Pomocy Społecznej, zrzeszającego większość ośrodków pomocy w naszym województwie.

Działania podejmowane przez ŚOPS wpisują w cele strategiczne i operacyjne wytyczone w „Strategii Integracji i Rozwiązywania Problemów Społecznych w Gminie Brwinów na lata 2008-2013.”

Opis działań w odniesieniu do celów strategicznych:

Cel strategiczny nr 1 - Tworzenie warunków sprzyjających umacnianiu rodziny

- Praca socjalna na rzecz rodzin niewydolnych wychowawczo, rozumiana jako stała praca z rodziną mająca na celu wykształcenie postaw i zachowań zmierzających do poprawy sytuacji życiowej.
- Diagnozowanie potrzeb i problemów rodzin, zwłaszcza niepełnych i wielodzietnych.
- Współpraca ze szkołami i innymi instytucjami oparta przede wszystkim na pracy zespołów interdyscyplinarnych.
- Zabezpieczenie potrzeb dzieci i młodzieży w zakresie dożywiania, zaopatrzenia w odzież i materiały szkolne.
- Poradnictwo psychologiczne i prawne w zakresie problemów wychowawczych, prawa rodzinnego i przemocy w rodzinie.
- Imprezy dla dzieci i rodziców.
- Organizacja wypoczynku letniego

Pracę socjalną można zdefiniować jako sztukę, naukę i zawód, który pomaga ludziom rozwiązywać problemy osobiste, grupowe (zwłaszcza rodzinne) oraz środowiskowe. Jest to najważniejsza część działalności ŚOPS, realizowana przez pracowników socjalnych, mających odpowiednie przygotowanie zawodowe i doświadczenie w pracy z osobami w trudnej sytuacji życiowej. Niestety jest to działalność właściwie nie dająca się przełożyć na suchy, statystyczny język. Wkład pracy socjalnej będzie też różnił się w zależności od problemów występujących w poszczególnych rodzinach. Czasami wystarczają działania wyłącznie ratownicze bądź opiekuńcze, ale niejednokrotnie trzeba włączyć działania pomocowe lub

kompensacyjne. Pracownicy socjalni w roku 2011 zrealizowali 2800 interwencji (2059 w roku 2008, 2557 w 2009, 2884 w 2010).

Każdorazowe udzielenie pomocy poprzedzone jest dokładnym wywiadem środowiskowym, mającym na celu prawidłowe zdiagnozowanie problemu klienta. Na podstawie wywiadu opracowywany jest plan pomocy. Praca z rodziną prowadzona jest we współpracy z innymi instytucjami i organizacjami, pracownicy socjalni ściśle współpracują z pedagogami szkolnymi, dzielnicowymi, kuratorami i innymi osobami kluczowymi dla danej sprawy.

Pomoc w ramach rządowego Programu „Dożywianie” wyniosła łącznie 214.062 zł. (w roku 2010 - 261.321 zł.). Dotacja MUW wyniosła 126.100 zł. Pomoc na dożywianie przyznawana była w następujących formach:

- dożywianie dzieci - w 2011 r. na koszt gminy opłacane były posiłki w szkołach i przedszkolach dla 188 dzieci (w r.2010 dla 183) na łączną kwotę 116.034 zł (w roku 2010 - 95.949 zł.) Za tę kwotę zakupiono 21.216 posiłków.
- zapewnienie posiłku osobom starszym i chorym - posiłki dla osób najuboższych, starszych i chorych wydawane są w siedzibie ŚOPS na mocy umowy z firmą zewnętrzną. Posiłki przywożone są w jednorazowych naczyniach i zawierają dwa dania. Dostarczane są również do mieszkań osób nie wychodzących z domu. Ogółem w 2011 roku Ośrodek żywił 27 osób, ponosząc koszt 52.118 zł.
- świadczenia pieniężne na zakup żywności i świadczenia w naturze (talony do sklepu spożywczego). Świadczenia pieniężne wyniosły łącznie 43.500 (w roku 2010 - 114.830 zł) i otrzymało je 160 osób i rodzin (w roku 2010 – 268), a świadczenia w naturze wyniosły 2.410 zł i skorzystały z nich 4 osoby.

Od roku 2009 r. ŚOPS oferuje pomoc psychologa, który przyjmuje w siedzibach Ośrodka i w BSRA „Szansa”. W roku 2011 psycholog udzielił łącznie 186 porad. Z pomocy prawnej skorzystało 105 osób.

ŚOPS jest również organizatorem imprez dla rodzin i dzieci. W czerwcu został zorganizowany Dzień Matki i Dziecka w ogrodzie przy Domu dla Matek z Dziećmi w Brwinowie, we współpracy z Pracownią Aktywnego Działania „Półpiętro”, członkami BSRA „Szansa” i Fundacją „Chleb Życia”. Na plenerowej imprezie bawiło się 49 mam i 82 dzieci. Najbardziej wzruszającym momentem imprezy było „życzenie

do nieba” – wysłane za pomocą baloników napełnionych helem kolorowe kartoniki z dziecięcymi marzeniami. W grudniu wspólnie z OSP Żółwin, radnym p.Mieczysławem Zielińskim i sołtysem Owczarni p.Andrzejem Baranowskim, wolontariuszami z Pracowni Aktywnego Działania „Półpiętro” i GOPzR zorganizowaliśmy spotkanie z Mikołajem dla 86 dzieci w Żółwinie. Również w Brwinowie z okazji Mikołajek bawiło się 154 dzieci na spotkaniu z Mikołajem przygotowanym we współpracy z Ośrodkiem Kultury, GOPzR i BSRA „Szansa”

W sierpniu 19 dzieci pojechało na kolonie letnie do Mrzeżyna, gdzie koszt wyniósł 15.780 zł.

Od 2010 r. ŚOPS realizuje kolejne zadanie gminy: stypendia socjalne dla dzieci z rodzin o niskim statusie materialnym. W roku 2011 stypendia wypłacone były 86 dzieciom, na łączną kwotę 32.331 zł. Oprócz tego 17 dzieci rolników poszkodowanych podczas deszczu nawalnego otrzymało zasiłki po 1000 zł. na osobę.

Cel strategiczny nr 2 - Redukowanie zjawiska ubóstwa i wykluczenia społecznego

- Zmniejszanie skutków ubóstwa i wykluczenia społecznego poprzez stałą pomoc rzeczową i finansową.
- Rozwijanie stałej współpracy z Powiatowym Urzędem Pracy w zakresie poradnictwa zawodowego i organizacji prac społecznie użytecznych na podstawie porozumienia z 22 czerwca 2009 r.
- Realizacja projektu „Od apatii do sukcesu!” współfinansowanego z Europejskiego Funduszu Społecznego, skierowanego do osób długotrwale bezrobotnych, a w szczególności kobiet.
- Wsparcie osób zagrożonych bezdomnością poprzez system dodatków mieszkaniowych i zasiłków celowych na energię elektryczną, gaz, wodę i opał.

W 2011 roku z materialnych świadczeń pomocy społecznej będących zadaniami własnymi gminy skorzystało 705 rodzin, otrzymując następujące formy pomocy:

1. zasiłki stałe wypłacane były 135 osobom (w roku poprzednim – 116) w łącznej kwocie 437.588 zł. rozłożonej na 1243 świadczeń,
2. zasiłki okresowe - przyznawane ze względu na trudną sytuację życiową spowodowaną bezrobociem, chorobą lub niepełnosprawnością. Zasiłki okresowe otrzymało 59 rodzin na łączną kwotę 88.439 zł. (ilość osób i wydatki na poziomie roku poprzedniego)
3. zasiłki celowe - przyznawane na zaspokojenie istotnych potrzeb życiowych osób i rodzin, takich jak: żywność, opał, wydatki mieszkaniowe, leki. Część zasiłków celowych przyznawana jest w formie niepieniężnej (przelewy, talony), aby zabezpieczyć prawidłowe wykorzystanie świadczenia. Z zasiłków celowych skorzystało 378 osób lub rodzin, otrzymując w sumie 281.698 zł. Warto w tym miejscu porównać, że w roku 2010 zasiłki celowe otrzymało 438 rodzin na łączną kwotę 442.519 zł. Średnia wartość rocznej pomocy dla rodzin i osób w tej formie zmniejszyła się z 1010 zł do 689 zł.
4. Zasiłki celowe z tytułu zdarzenia losowego – w roku 2011 r. miały miejsce pożary i inne zdarzenia losowe, w których zostało poszkodowanych 12 rodzin. Otrzymały one wsparcie w wysokości łącznej 51.607 zł
5. Zasiłki celowe z tytułu klęski żywiołowej – ŚOPS wypłacił pomoc dla 29 rolników poszkodowanych przez deszcz nawalny w wysokości 72.500 zł.

W ramach porozumienia podpisanego z Powiatowym Urzędem Pracy (PUP) ŚOPS organizuje prace społecznie użyteczne. Jest to forma aktywizacji zawodowej, skierowanej do osób długotrwale bezrobotnych. Pracują one przez 10 h w tygodniu, otrzymując wynagrodzenie nie obciążone podatkiem dochodowym (mieści się w kwocie wolnej od podatku). Odmowa wzięcia udziału w tej formie aktywizacji skutkuje wyrejestrowaniem z PUP i utratą świadczeń z pomocy społecznej. W ŚOPS bezrobotni zatrudniani są przy realizacji usług opiekuńczych i do prac porządkowych. ŚOPS zatrudniał 8 bezrobotnych, którzy przepracowali 2.018,5 h, otrzymując łącznie 14.331,35 zł, z czego gmina Brwinów pokryła jedynie 6.469,52 zł. Współpraca z PUP dotyczy również aktywizacji dłużników alimentacyjnych, mających zobowiązania finansowe tytułem wypłacanych świadczeń z funduszu alimentacyjnego.

Najważniejszym działaniem ŚOPS w zakresie aktywizacji osób długotrwale bezrobotnych pozostaje jednak projekt „Od apatii do sukcesu!” współfinansowany z Europejskiego Funduszu Społecznego (EFS). Projekt rozpoczęty w 2008 r.,

skierowany jest do osób bezrobotnych lub pozostających poza rynkiem pracy, niepełnosprawnych, przede wszystkim kobiet. W roku 2008 w projekcie brały udział kobiety młode, które z powodów wczesnego macierzyństwa nie zdobyły zawodu i miały trudności z odnalezieniem się na rynku pracy. Natomiast od roku 2009 w projekcie biorą udział osoby, których dominującym problemem było długotrwałe pozostawanie poza rynkiem pracy. W roku 2011 uczestnikami było 11 osób. Założeniem projektu było przeszkolenie uczestników i umożliwienie im zdobycie kwalifikacji potrzebnych na rynku pracy, zapewniając jednocześnie wsparcie psychologa, doradcy zawodowego i pracownika socjalnego. Projekt rozpoczynało szkolenie umożliwiające poznanie swoich mocnych stron i predyspozycji, a także zdobycie umiejętności poruszania się na rynku pracy. Zostało również zorganizowane szkolenie z podstaw obsługi komputera i internetu. Następnie uczestnicy mieli możliwość zdobycia kwalifikacji w samodzielnie wybranym kursie zawodowym.

Wartość projektu w 2011 r. wyniosła 131.762,50 zł. z czego kwota dofinansowania z EFS to 117.927,44 zł. Środki pozyskane z EFS pokryły koszty działań przewidzianych w projekcie oraz koszt 1 etatu pracownika socjalnego, zatrudnionego celem podniesienia jakości i skuteczności pracy socjalnej. Ogółem w latach 2008-2011 ŚOPS pozyskał 493.270,74 zł dofinansowania z EFS.

Dotatki mieszkaniowe – jako kolejny cel operacyjny – to forma pomocy mająca na celu minimalizację kosztów utrzymania lokalu, a przez to zapobieżenie ew. eksmisji. W 2011 r. ŚOPS wypłacał dodatki dla 50 rodzin na łączną kwotę 76.422,11 zł. Kwota ta pochodzi całkowicie z budżetu gminy.

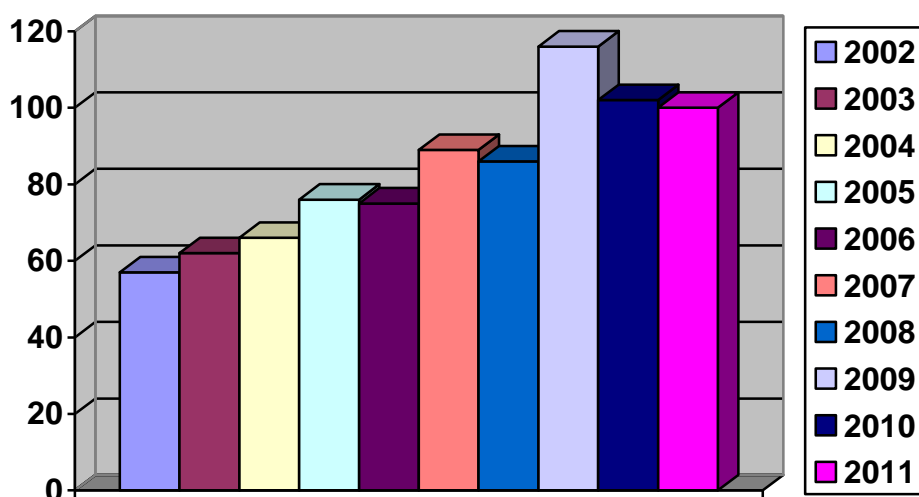
Cel strategiczny nr 3 - Poprawa jakości życia osób starszych, samotnych i niepełnosprawnych

- Sprawny system usług opiekuńczych dla osób starszych i niepełnosprawnych,
- Rozwijanie specjalistycznych usług opiekuńczych w zakresie rehabilitacji osób niepełnosprawnych i pomocy osobom z zaburzeniami psychicznymi,
- Promocja i rozwijanie wolontariatu, jako jednej z form pomocy osobom starszym i niepełnosprawnym,

- Dofinansowanie pobytu w domach pomocy społecznej dla osób wymagających opieki całodobowej,
- Aktywizacja osób starszych poprzez uczestnictwo w imprezach integracyjnych i okolicznościowych.

W naszej gminie obserwujemy proces starzenia się społeczeństwa. W roku 2002 liczba osób w wieku poprodukcyjnym wynosiła 3070, a w roku 2010 – 3832. Ma to wpływ na stale rosnącą liczbę osób korzystających z usług opiekuńczych i kierowanych do stacjonarnych domów pomocy społecznej.

Ilość usług opiekuńczych w latach 2002-2011



Usługi opiekuńcze są świadczone przez opiekunki domowe zatrudniane przez ŚOPS na umowę o pracę i umowę zlecenie. Pod opieką Ośrodka w 2011 r. znajdowało się 100 osób, a roczny koszt usług wyniósł 609.138 zł. Z tej formy pomocy korzystają osoby samotne, chore i niedołążne. Opiekunki świadczą pomoc w następującym zakresie: przygotowywanie posiłków, karmienie chorych, zakupy, pranie, sprzątanie, załatwianie spraw urzędowych, mycie chorych, zmiana bielizny osobistej i pościelowej, pomoc w załatwianiu czynności fizjologicznych, pielęgnacja odleżyn i odparzeń. Od 2008 r. rozszerzona została oferta usług opiekuńczych o usługi specjalistyczne. Usługi te świadczą rehabilitanci i korzystają z nich niepełnosprawni dorośli i dzieci. Koszt tych usług w 2011 r. to 9.216 zł.

Zadaniem obowiązkowym, zleconym gminie jest również udzielenie pomocy w formie specjalistycznych usług opiekuńczych dla osób z zaburzeniami

psychicznymi. Celem usług jest usprawnienie osoby chorej tak, aby samodzielnie mogła funkcjonować w społeczeństwie. Realizacja usług polega na zorganizowaniu pracy z odpowiednim do schorzenia specjalistą (pielęgniarka psychiatryczna, pedagog specjalny, psycholog, terapeuta zajęciowy), na podstawie indywidualnego programu terapeutycznego. W roku 2011 Ośrodek objął usługami 12 osób - 7 dzieci z rozpoznaniem autyzmem bądź innymi schorzeniami, 4 osoby dorosłe z chorobą psychiczną i 1 dziecko niepełnosprawne intelektualnie. Koszt usług wyniósł 43.846 zł.

Osobom starszym, których ze względu na stan zdrowia nie da się utrzymać w środowisku ŚOPS dofinansowuje pobyt w całodobowych domach pomocy społecznej (DPS). Jest to koszt własny gminy. W 2011r. ŚOPS wydał 250.303 zł pokrywając koszt pobytu 12 osób w placówkach opieki całodobowej (o 48.954 zł więcej niż w 2010 r.) Są to nieuniknione koszty dla gminy, które będą wzrastały w kolejnych latach (wzrost cen i ilości osób w podeszłym wieku, wymagających całodobowej opieki).

Wyraźnie rysuje się konieczność utworzenia domu dziennego pobytu dla osób starszych. Wielu naszych podopiecznych narzeka na samotność. ŚOPS stara się wyjść naprzeciw potrzeb ludzi starszych poprzez organizowanie imprez okolicznościowych i integracyjnych. W roku 2011 odbyły się następujące imprezy:

- Styczeń - spotkanie z osobami starszymi „Wolontariat 50+”
- Kwiecień - spotkanie wielkanocne
- Październik - wycieczka do Puław i Kazimierza
- Grudzień - Wigilia

Cel strategiczny nr 4 - Budowa sprawnego systemu profilaktyki i rozwiązywania problemów uzależnień

- Ścisła współpraca ze stowarzyszeniami trzeźwościowymi działającymi na terenie gminy Brwinów.
- Zatrudnienie terapeuty z dziedziny uzależnień.

- Pomoc psychologiczna, prawna i materialna dla osób z problemem przemocy w rodzinie.

W 2011 r. w gminie Brwinów jednostką odpowiedzialną za właściwie funkcjonujący system profilaktyki i rozwiązywania problemów uzależnień był Gminny Ośrodek Pracy z Rodziną, prowadzący jednocześnie świetlice środowiskowe. Jednakże ŚOPS również uczestniczył w rozwiązywaniu problemów osób uzależnionych prowadząc pracę socjalną, działania motywujące do podjęcia terapii, informując o miejscach, w których można uzyskać profesjonalną pomoc i wsparcie. Jednocześnie ŚOPS współpracuje z Brwinowskim Stowarzyszeniem Rodzin Abstynenckich „Szansa”, zatrudniając dwóch terapeutów do pracy z osobami uzależnionymi i współuzależnionymi dla członków stowarzyszenia i mieszkańców gminy Brwinów. Oprócz terapeuty ŚOPS zatrudnia również psychologa i prawnika, którzy są przygotowani do świadczenia pomocy osobom z problemem przemocy w rodzinie.

Od 1 marca 2011 r. w strukturze ŚOPS działa Punkt Przeciwdziałania Przemocy w Rodzinie. Punkt poprzednio działał przy Gminnym Ośrodku Pracy z Rodziną, jednakże w związku ze zmianą ustawy o przeciwdziałaniu przemocy w rodzinie, która ośrodkom pomocy wyznaczyła rolę koordynatora działań w tym zakresie, Punkt ostatecznie znalazł miejsce w ŚOPS. W roku 2011 został uchwalony *„Gminny program przeciwdziałania przemocy w rodzinie oraz ochrony ofiar przemocy w rodzinie na lata 2011- 2013”*, powołany Zespół Interdyscyplinarny ds. Przeciwdziałania Przemocy w Rodzinie, wdrożona procedura „Niebieskiej Karty”. Rozpoczęły swą działalność pierwsze grupy robocze, pracujące bezpośrednio z ofiarami i sprawcami przemocy. W celu pozyskania dodatkowych środków na realizację działań z zakresu przeciwdziałania przemocy w rodzinie, ŚOPS przystąpił do konkursu ogłoszonego przez Ministerstwo Pracy i Polityki Społecznej. Projekt „Brwinów bez przemocy” otrzymał 29.000 zł dofinansowania, co pozwoliło na przeprowadzenie diagnozy zjawiska przemocy w gminie Brwinów, pokrycia kosztów konsultacji psychologicznych, wyposażenia Punktu, druku folderów informacyjnych, pokrycia kosztów szkolenia dla osób pracujących w obszarze przemocy.

Cel strategiczny nr 5 - Wzmacnianie lokalnej społeczności w samodzielnym rozwiązywaniu własnych problemów

- Promowanie idei wolontariatu i pozyskiwania wolontariuszy,
- Propagowanie idei samopomocy i obywatelskiego uczestnictwa w życiu społeczności lokalnej – upowszechnianie pozytywnych skutków działań obywatelskich.
- Wspieranie organizacyjne istniejących organizacji pozarządowych,
- Systematyczne wzmacnianie kadr Środowiskowego Ośrodka Pomocy Społecznej poprzez dokształcanie i utrzymanie odpowiedniej liczby pracowników socjalnych.

Profesjonalna kadra jest fundamentem pracy z osobami zgłaszającymi się o pomoc. Pracownicy socjalni mają przeważnie wyższe wykształcenie (7 osób na 10), ukończone specjalizacje z zakresu pracy socjalnej (4 osoby), cały czas uczestniczą w szkoleniach podnoszących ich wiedzę i umiejętności zawodowe. Preferowane są szkolenia organizowane przez Mazowieckie Centrum Polityki Społecznej w ramach projektu unijnego dotyczącego podnoszenia kwalifikacji kadr. Tematyka tych szkoleń ściśle wiąże się ze specyfiką pracy, a jednocześnie koszt szkoleń pokrywany jest całkowicie z EFS. Pracownicy ŚOPS są pomysłodawcami imprez kierowanych do osób w trudnej sytuacji życiowej, samotnych i niepełnosprawnych.

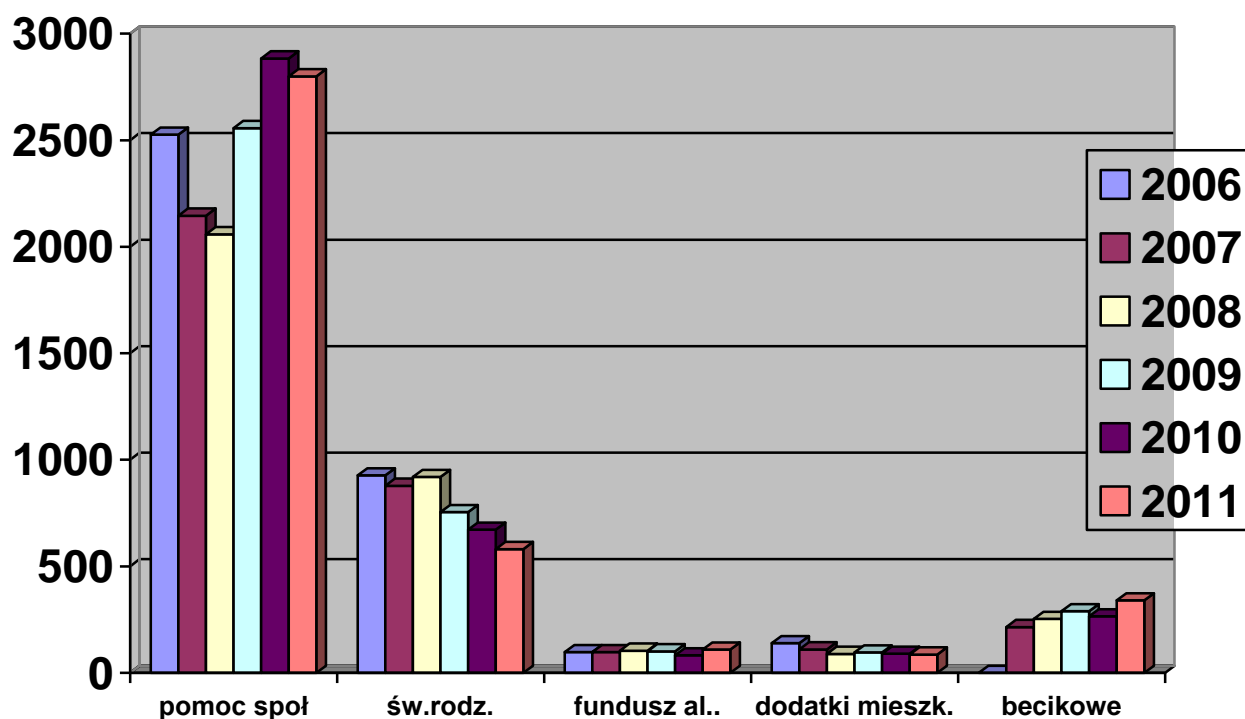
Przy ŚOPS bardzo aktywnie działa koło wolontariatu. Odbiorcami działań wolontariuszy są przede wszystkim osoby starsze i dzieci. Wolontariat jest bardzo ważnym uzupełnieniem oferty pomocowej Ośrodka, gdyż na wiele działań brakuje pracowników i czasu. Pomoc dzieciom w nauce, towarzyszenie osobom starszym i niepełnosprawnym, są to działania bardzo ważne, które niejednokrotnie uykają w ilości zadań realizowanych przez Ośrodek. Działalność wolontarystyczna została doceniona - koordynatorka wolontariatu przy ŚOPS została wyróżniona w ogólnopolskim konkursie „Barwy wolontariatu” i znalazła się w pierwszej dziesiątce laureatów nagrodzonych przez Prezydenta RP Bronisława Komorowskiego.

5 grudnia 2011 r. ŚOPS wspólnie z Ośrodkiem Kultury zorganizował uroczyste spotkanie z okazji Dnia Wolontariusza. Wolontariusze zostali uhonorowani dyplomami i nagrodami książkowymi (30 osób).

Środowiskowy Ośrodek Pomocy Społecznej w liczbach

W roku 2011 Środowiskowy Ośrodek Pomocy Społecznej przyjął następujące ilości zgłoszeń i wniosków, w porównaniu z ubiegłymi latami

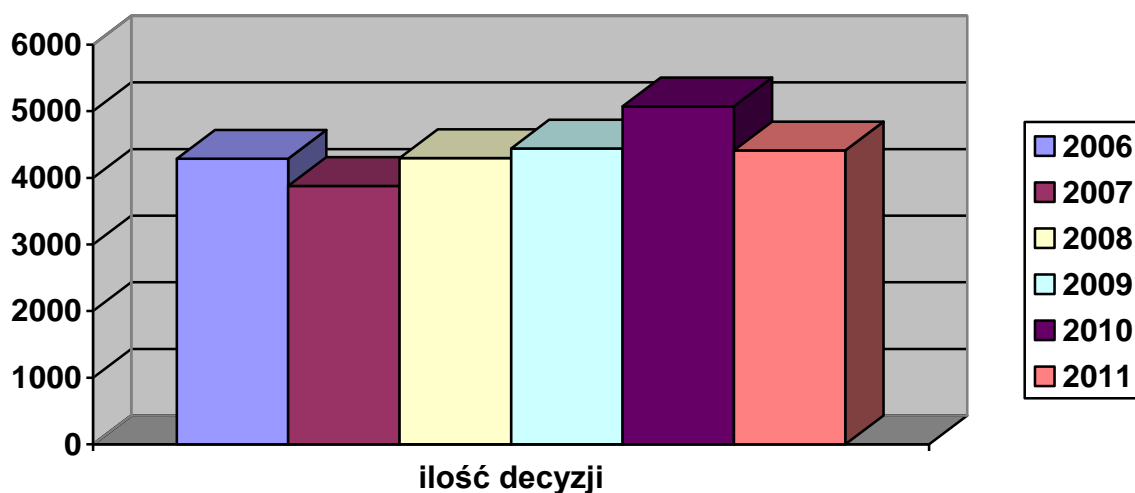
Rok	Pomoc społeczna	Świadczenia rodzinne	Fundusz Alimentacyjny /Zaliczka alimentacyjna	Dodatki mieszkaniowe	Becikowe
2006	2526	927	97	139	0
2007	2146	878	97	110	215
2008	2059	920	104	89	253
2009	2557	754	101	96	289
2010	2884	672	82	90	265
2011	2800	581	109	86	340



Tytułem komentarza warto zwrócić uwagę na rosnącą z roku na rok liczbę „becikowego”, jak również na spadającą ilość osób uprawnionych do świadczeń

rodziny. To ostatnie zjawisko jest wypadkową nie zmienianego od 2004 roku kryterium dochodowego uprawniającego do korzystania z zasiłków rodzinnych.

Rok	Ilość decyzji
2006	4287
2007	3878
2008	4295
2009	4441
2010	5073
2011	4412



Świadczenia rodzinne realizowane przez ŚOPS na podstawie ustawy z dnia 28 listopada 2003 r. o świadczeniach rodzinnych

Od 1 maja 2004 r. ŚOPS realizuje wypłatę świadczeń rodzinnych. Jest to zadanie obowiązkowe, zlecone gminie, finansowane w całości przez MUW. Świadczenia rodzinne są podstawowym wsparciem rodzin o najniższych dochodach. Podzielić je można na następujące formy pomocy: zasiłek rodzinny i dodatki do niego, zasiłek pielęgnacyjny, świadczenie pielęgnacyjne i zapomoga z tytułu urodzenia się dziecka tzw. „becikowe”. Świadczenia rodzinne zwiększyły znacząco zakres zadań Ośrodka, powodując napływ nowych klientów.

Świadczenia rodzinne otrzymało w 2011 r. 1.042 rodziny na łączną kwotę 2.530.078 zł.

**Fundusz alimentacyjny realizowany przez ŚOPS na podstawie ustawy
z dnia 7 września 2007 r. o pomocy osobom uprawnionym do alimentów**

Od 2008 r. ŚOPS realizuje obsługę funduszu alimentacyjnego, wprowadzonego ustawą z dnia 7 września 2007 r. o pomocy osobom uprawnionym do alimentów. Ustawa nakłada obowiązki na organy gminne w zakresie ścisłej współpracy z komornikami w celu lepszej egzekucji długów alimentacyjnych, a także rozeznawania sytuacji dłużników pod kątem możliwości spłaty zobowiązań. Przygotowywane są również wnioski do Powiatowego Urzędu Pracy o aktywizację dłużników, zawiadomienia do Prokuratury w przypadku uchylania się dłużników od obowiązku alimentacyjnego równoległe z wnioskami do Starosty o zatrzymanie prawa jazdy.

W 2011 r. z funduszu alimentacyjnego wypłacono 1472 świadczeń (w roku 2010 – 1306) na łączną kwotę 570.771 zł (w 2010 – 486.012 zł) dla 144 osób uprawnionych.

Jednakże realizacja założeń ustawowych to nie tylko wypłata należnych świadczeń. Ośrodek jest zobowiązany do stałej współpracy z komornikami w celu skutecznej egzekucji zobowiązań alimentacyjnych od dłużników. Oprócz rozeznania sytuacji materialnej dłużników, Ośrodek jest zobowiązany do podejmowania działań aktywizujących dłużników do podjęcia zatrudnienia oraz do informowania Prokuratury o przypadkach uchylania się od obowiązku alimentacyjnego. Jest to praca żmudna i czasochłonna, ze względu na niechęć dłużników do podejmowania współpracy i trudne ustalenie ich miejsca pobytu i sytuacji materialnej.

**Wydatki na działalność Środowiskowego Ośrodka Pomocy Społecznej w
Brwinowie**

Wydatki ponoszone przez Środowiskowy Ośrodek Pomocy Społecznej zgodnie z kwalifikacją budżetową księgowane są w następujących rozdziałach:

- 85205 – przeciwdziałanie przemocy w rodzinie
- 85212 - świadczenia rodzinne
- 85213 – składki na ubezpieczenie zdrowotne opłacane za osoby pobierające niektóre świadczenia z pomocy społecznej
- 85214 – zasiłki i pomoc w naturze
- 85215 – dodatki mieszkaniowe
- 85219 – ośrodki pomocy społecznej
- 85228 – usługi opiekuńcze i specjalistyczne
- 85278 – usuwanie skutków klęsk żywiołowych
- 85295 – dotacje celowe do zadań własnych
- 85395 - środki Europejskiego Funduszu Społecznego
- 85415 – stypendia socjalne

Wydatki na poszczególnych rozdziałach podzielone są zgodnie z zadaniami, jakie wykonuje Ośrodek na podstawie ustawy z dnia 12 marca 2004 r. o pomocy społecznej. W rozdziałach (z wyjątkiem rozdziału 85219) zawarta została kwota pomocy, która w różnych formach została przekazana osobom potrzebującym z terenu gminy Brwinów. Natomiast rozdział 85219 dotyczy płac pracowników i utrzymania placówki. Jednakże w rozdziale tym również zaksięgowana jest jedna z obligatoryjnych form pomocy realizowana przez Ośrodek. Są to usługi opiekuńcze, realizowane przez Dział Usług Opiekuńczych. Opiekunki domowe sprawujące bezpośrednią opiekę nad chorymi w domu, zatrudnione są w Ośrodku na podstawie umów o pracę i płace ich są księgowane w rozdziale 85219, który zawiera wynagrodzenia wszystkich pracowników ŚOPS. Natomiast w rozdziale 85228 wymienione są wydatki na realizację usług opiekuńczych w formie umowy zlecenia. Umowy te zawierane są w przypadku, gdy zbyt duża ilość zgłoszeń wymaga zrealizowania większej ilości liczby godzin niż na to pozwala wymiar czasu pracy pracowników pełnoetatowych, a zwiększone zapotrzebowanie na usługi nie ma charakteru stałego, który wymagałby podpisania nowej umowy o pracę. W rozdziale 85228 księguje się również wydatki na realizację specjalistycznych usług opiekuńczych (zadanie zleczone, finansowane z dotacji MUW).

W roku 2011 budżet Ośrodka zamknął się w kwocie 7.063.612 zł., z czego na bezpośrednią pomoc dla podopiecznych zostały przeznaczone następujące kwoty:

ROZDZIAŁ	KWOTA
85206 (przeciwdziałanie przemocy w rodzinie)	38.435 zł
85212 (św. rodzinne i fundusz. aliment.)	3.316.405
85213 (składki)	54.135 zł
85214 (zasiłki, pogrzeby, dps-y)	807.957 zł
85215 (dodatki mieszkaniowe)	76.456 zł
85216 (zasiłki stałe)	437.587 zł
85219 (usługi opiekuńcze)	516.971 zł
85219 (konsultanci)	30.897 zł
85228 (usługi opiekuńcze-zlec.)	136.014 zł
85278 (klęski żywiołowe)	72.500 zł
85295 (dotacja do dożywiania i prace społ. użyteczne)	143.269 zł
85395 (EFS)	117.927 zł
85415 (stypendia)	49.331 zł
RAZEM	5.797.884 zł

Kwota 5.797.884 zł stanowi 82,08 % ogólnych wydatków Ośrodka.

Analizując podział wydatków w ŚOPS należy uwzględnić wysokość dotacji z Mazowieckiego Urzędu Wojewódzkiego przeznaczonych na zadania zlecone gminie oraz dofinansowanie do zadań własnych gminy.

Dotacje z Mazowieckiego Urzędu Wojewódzkiego wyniosły 4.263.891 zł i stanowiły w 2011 r. 60 % budżetu ŚOPS, 1,67 % wynosiło dofinansowanie z Europejskiego Funduszu Społecznego.