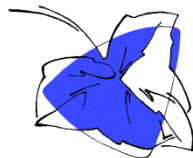


HORTUS Pracownia Architektoniczno- Urbanistyczna i Twórczości Artystycznej
Krzysztof Rostański
al. Roździeńskiego 88/152
40-203 KATOWICE
tel. 607-252-901
REGON: 271896006
NIP: 898-001-78-11

Pracownia HORTUS



Projekt budowlany zagospodarowania terenu parku przy Śląskim Centrum
Rehabilitacyjno-Uzdrowiskowym w Rabce

PROJEKT ZAGOSPODAROWANIA TERENU ANEKS

Przebudowa łącznika drogi wewnętrznej z aleją parkową w parku ŚCRU ułatwiającego komunikację osób
niepełnosprawnych wraz z odtworzeniem
części drogi wewnętrznej

Specyfikacja techniczna wykonania i odbioru robót

Inwestor:

Śląskie Centrum Rehabilitacyjno-Uzdrowiskowe im. Dr. Adama Szebesty
w Rabce Zdroju (34-700) przy ul. Dietla 5

Adres inwestycji:

Rabka, ul. Dietla, jednostka ew: 121112_4 Rabka Zdrój, Obręb 0001 Rabka Zdrój, działki nr 4322/2,
4322/3, 4322/23, 4322/31, 4323/6.

Kategoria obiektów: III, XXVI.

Projektanci:

Prof.nzw.dr hab.inż.arch. Krzysztof Rostański (upr. do proj. zieleni na terenach zabytkowych)	nr upr. 220/96
Mgr inż. arch. Lechosław Rostański (architektura) (upr. do projektowania architektury, bez ograniczeń)	nr upr. 465/84
Inż. Stanisław Trocer (kosztorysant)	

Sprawdzający:

Mgr inż. arch. Tadeusz Czerwiński (architektura) (upr. do projektowania architektury, bez ograniczeń)	nr upr. 594/76
--	----------------

STWiOR - Zagospodarowanie Terenu Parku przy Śląskim Centrum
Rehabilitacyjno-Uzdrowiskowym w Rabce

A. WARUNKI OGÓLNE	2
1. WSTĘP	2
2. MATERIAŁY	4
3. SPRZĘT	4
4. TRANSPORT	5
5. WYKONANIE ROBÓT	5
6. KONTROLA JAKOŚCI ROBÓT	5
7. OBMIAR ROBÓT	6
8. ODBIÓR ROBÓT	6
9. PODSTAWA PŁATNOŚCI	7
10. PRZEPISY ZWIĄZANE	7
11. UWAGI KOŃCOWE:	7
CZĘŚĆ „B” WYKONANIE ROBÓT	8
ST 01.00 PRZYGOTOWANIE PLACU BUDOWY	8
ST 01.01 ROBOTY ZIEMNE	10
ST 01.17 NAWIERZCHNIA Z KOSTKI BRUKOWEJ BETONOWEJ	14
ST 01.18 KRAWĘŻNIKI BETONOWE NA ŁAWIE	19
ST 01.25 ROBOTY ROZBIÓRKOWE	25

A. WARUNKI OGÓLNE

1. WSTĘP

1.1. Przedmiot Szczegółowej Specyfikacji Technicznej

Szczegółowa Specyfikacja Techniczna (SST) odnosi się do wymagań wspólnych dla robót objętych zamówieniem o nazwie: Zagospodarowanie Terenu Parku przy Śląskim Centrum Rehabilitacyjno-Uzdrowiskowym w Rabce.

1.2. Zakres stosowania Szczegółowej Specyfikacji Technicznej

Szczegółowa Specyfikacja Techniczna (SST) jest stosowana, jako dokument przetargowy i kontraktowy przy zlecaniu i realizacji robót wymienionych w punkcie 1.1

1.3. Zakres robót objętych Szczegółową Specyfikacją Techniczną

Wymagania ogólne należy rozumieć i stosować w powiązaniu ze Specyfikacjami Technicznymi dla poszczególnych obiektów i rodzajów robót.

Specyfikacje Techniczne zgodne są z zasadami „Wytocznych zlecenia robót, usług i dostaw w drodze przetargu” i uwzględniają normy państwowe, instrukcje i przepisy stosujące się do robót.

1.4. Kody CPV

45233161-5 Roboty budowlane w zakresie ścieżek pieszych

45111200-0 Roboty w zakresie przygotowania terenu pod budowę i roboty ziemne

45233220-7 Roboty w zakresie nawierzchni dróg

45233200-1 Roboty w zakresie różnych nawierzchni

45212100-7 Roboty budowlane w zakresie obiektów wypoczynkowych

45111220-6 Roboty w zakresie usuwania gruzu

1.5. Określenia podstawowe

Dziennik Budowy - dziennik wydany zgodnie z obowiązującymi przepisami, stanowiący urzędowy dokument przebiegu robót budowlanych oraz zdarzeń i okoliczności zachodzących w toku wykonywania robót

Droga tymczasowa (montażowa) - droga specjalnie przygotowana, przeznaczona do ruchu pojazdów obsługujących zadanie budowlane na czas jego wykonania, przewidziana do usunięcia po jej zakończeniu.

Inwestor osoba reprezentująca interesy Zamawiającego przedsięwzięcia, akceptująca poczynania Wykonawcy na budowie, zatwierdzająca ewentualnie korygująca je

Inspektor Nadzoru - osoba reprezentująca interesy Inwestora kontrolująca zgodność realizacji budowy z projektem, sprawdzająca jakość i odbierająca roboty budowlane.

Kierownik Budowy - osoba wyznaczona przez Wykonawcę, upoważniona do kierowania robotami i do występowania w jego imieniu w sprawach realizacji kontraktu.

Księga Obmiarów - akceptowany przez Inspektora zeszyt z ponumerowanymi stronami służący do wpisywania przez Wykonawcę obmiarów dokonywanych robót w formie wycień, szkiców i ewentualnie dodatkowych załączników; wpisy w Księdze Obmiarów podlegają potwierdzeniu przez Inspektora.

laboratorium - laboratorium badawcze, zaakceptowane przez Zamawiającego, niezbędne do przeprowadzenia wszystkich badań i prób związanych z oceną jakości materiałów oraz robót.

Materiały - wszelkie tworzywa niezbędne do wykonania robót, zgodne z Dokumentacją Projektową.

Odpowiednia (bliska) zgodność - zgodność wykonywanych robót z dopuszczonymi tolerancjami, a jeśli przedział tolerancji nie został określony z precyzyjnymi tolerancjami, przyjmowanymi zwyczajowo dla danego rodzaju robót budowlanych.

Polecenie Inspektora - wszelkie polecenia przekazywane Wykonawcy przez Inspektora w formie pisemnej, dotyczące sposobu realizacji robót lub innych spraw związanych z prowadzeniem budowy

Projektant - uprawniona osoba prawna lub fizyczna będąca autorem Dokumentacji Projektowej.

Przedmiar robót - wykaz robót z podaniem ich ilości (przedmiar) w kolejności technologicznej ich wykonania.

Przedsięwzięcie budowlane - kompleksowa realizacja nowego zadania budowlanego.

Przeszkoda naturalna - element środowiska naturalnego, stanowiący utrudnienie w realizacji zadania budowlanego, na przykład dolina, bagno, rzeka itp.

Przeszkoda sztuczna - dzieło ludzkie, stanowiące utrudnienie w realizacji zadania budowlanego, na przykład droga, kolej, rurociąg itp.

Rysunki - część Dokumentacji Projektowej, która wskazuje lokalizację, charakterystykę i wymiary obiektu będącego przedmiotem robót.

Ślepy Kosztorys/Przedmiar - wykaz robót z podaniem ich ilości (przedmiar) w kolejności technologicznej ich wykonania.

Zadanie budowlane - część przedsięwzięcia budowlanego, stanowiącą odrębną całość technologiczną, zdolną do samodzielnego spełnienia przewidywanych funkcji techniczno-użytkowych. Zadanie może polegać na wykonywaniu robót związanych z termo modernizacją budynku

Przyjęte oznaczenia i skróty

PN - Polska Norma

BN - Branżowa Norma

OST - Ogólne Specyfikacje Techniczne ST - Specyfikacje Techniczne

DP - Dokumentacja Projektowa

PZJ - Program Zapewnienia Jakości

1.6. Ogólne wymagania dotyczące robót

Wykonawca jest odpowiedzialny za jakość wykonania robót oraz za ich zgodność z Dokumentacją Projektową i poleceniami Inwestora.

1.6.1. Przekazanie terenu budowy

Zamawiający w terminie określonym w dokumentach umowy przekaże Wykonawcy Teren Budowy wraz ze wszystkimi wymaganymi uzgodnieniami prawnymi i administracyjnymi, Dziennik Budowy, Księgę Obmiarów oraz dwa egzemplarze Dokumentacji Projektowej i dwa komplety ST.

Na wykonawcy spoczywa odpowiedzialność za zagospodarowanie i ochronę placu budowy.

1.6.2. Przedmiot inwestycji.

Przedmiotem inwestycji jest jak w pkt 1.1

1.6.3. Dokumentacja Projektowa

Dokumentacja Projektowa będzie zawierać rysunki, obliczenia i dokumenty zgodne z wykazem podanym w dokumentacji. W przypadku istotnych zmian w stosunku do DP, dokonanych podczas realizacji obiektu, Wykonawca zobowiązany jest do wykonania dokumentacji powykonawczej. Koszty dokumentacji powykonawczej w całości obciążają Wykonawcę wygrywającego przetarg.

Koszty Dokumentacji Powykonawczej Wykonawca uwzględni w Cenie Kontraktowej. Wszelkie zmiany w Dokumentacji Projektowej powinny być wprowadzone na piśmie i autoryzowane przez Inwestora. Istotne zmiany Dokumentacji Projektowej powinny być wprowadzone przez Inwestora po uzgodnieniu z Projektantem.

Jeżeli w trakcie wykonywania robót okaże się koniecznym uzupełnienie Dokumentacji Projektowej przekazanej przez Inwestora, Wykonawca sporządzi brakujące rysunki i ST na własny koszt w 4 egzemplarzach i przedłoży je Inwestorowi do zatwierdzenia.

1.6.4. Zgodność robót z Dokumentacją Projektową i ST

Dokumentacja Projektowa, Specyfikacje Techniczne oraz dodatkowe dokumenty przekazane przez Inwestora Wykonawcy stanowią część Kontraktu, a wymagania wyszczególnione w choćby jednym z nich są obowiązujące dla Wykonawcy tak jakby zawarte były w całej dokumentacji.

W przypadku rozbieżności w ustaleniach poszczególnych dokumentów obowiązuje następująca kolejność ich ważności:

- 1) Specyfikacje Techniczne,
- 2) Dokumentacja Projektowa.

Wykonawca nie może wykorzystywać błędów lub opuszczeń w Dokumentach Kontraktowych, a o ich wykryciu winien natychmiast powiadomić Inwestora, który dokona odpowiednich zmian lub poprawek.

W przypadku rozbieżności opis wymiarów ważniejszy jest od odczytu ze skali rysunków. Wszystkie wykonane roboty i dostarczone materiały będą zgodne z Dokumentacją Projektową i ST.

Dane określone w Dokumentacji Projektowej i w ST będą uważane za wartości docelowe, od których dopuszczalne są odchylenia w ramach określonego przedziału tolerancji.

Cechy materiałów i elementów budowli muszą być jednorodne i wykazywać bliską zgodność z określonymi wymaganiami, a rozrzuty tych cech nie mogą przekraczać dopuszczalnego przedziału tolerancji. W przypadku, gdy materiały lub roboty nie będą w pełni zgodne z Dokumentacją Projektową lub ST i wpłynie to na niezadowalającą jakość elementu budowli, to takie materiały będą niezwłocznie zastąpione innymi, a roboty rozebrane na koszt Wykonawcy.

1.6.5. Informacja o terenie budowy

Teren budowy jest własnością Miasta Sosnowiec.

Teren budowy znajduje się po przeciwnej stronie wewnętrznej drogi rozdzielającej budynek szkoły od terenu budowy. Działka jest częściowo uzbrojona w sieć kanalizacyjną i gazową. Teren objęty projektem nie jest użytkowany. Teren budowy jest terenem o minimalnym spadku w kierunku południowym. Wykonawca opracuje szczegółowy harmonogram robót. Wykonawca ma obowiązek tak zorganizować roboty, aby nie dopuścić do dewastacji istniejącej drogi wewnętrznej oraz istniejącego zagospodarowania szkoły. Wszelkie uszkodzenia nawierzchni lub elementów zagospodarowania Wykonawca usunie na własny koszt. Jeżeli wystąpi sytuacja, która będzie kolidowała z robotami należy uzgodnić ją z Inspektorem Nadzoru i Inwestorem.

1.6.6. Ochrona środowiska w czasie wykonywania robót

Wykonawca ma obowiązek znać i stosować w czasie prowadzenia robót wszelkie przepisy dotyczące ochrony środowiska naturalnego. W okresie trwania budowy i wykańczania robót Wykonawca będzie:

- a) utrzymywać Teren Budowy i wykopy w stanie bez wody stojącej,
- b) podejmować wszelkie uzasadnione kroki mające na celu stosowanie się do przepisów i norm dotyczących ochrony środowiska na terenie i wokół Terenu Budowy oraz będzie unikać uszkodzeń lub uciążliwości dla osób lub własności społecznej i innych, a wynikających ze skażenia, hałasu lub innych przyczyn powstałych w następstwie jego sposobu działania.

Stosując się do tych wymagań będzie miał szczególny wpływ na:

- a) Lokalizację baz, magazynów, składowisk i dróg dojazdowych.
- b) Środki ostrożności i zabezpieczenia przed:
 - zanieczyszczeniem zbiorników i cieków wodnych pyłami lub substancjami toksycznymi,
 - zanieczyszczeniem powietrza pyłami i gazami,
 - możliwością powstania pożaru

1.6.7. Ochrona przeciwpożarowa

Wykonawca będzie przestrzegać przepisów ochrony przeciwpożarowej. Wykonawca będzie utrzymywać sprawny sprzęt przeciwpożarowy, wymagany przez odpowiednie przepisy, na terenie budowy w pomieszczeniach biurowych i magazynach oraz w maszynach i pojazdach. Materiały łatwopalne będą składowane w sposób zgodny z odpowiednimi przepisami i zabezpieczone przed dostępem osób trzecich. Wykonawca będzie odpowiedzialny za wszelkie straty spowodowane pożarem wywołanym jako rezultat realizacji robót albo przez personel Wykonawcy

1.6.8. Materiały szkodliwe dla otoczenia

Materiały, które w sposób trwały są szkodliwe dla otoczenia, nie będą dopuszczone do użycia. Nie dopuszcza się użycia materiałów wywołujących szkodliwe promieniowanie o stężeniu większym od dopuszczalnego. Wszelkie materiały odpadowe do robót będą miały świadectwa dopuszczenia, wydane przez uprawnioną jednostkę, jednoznacznie określające brak szkodliwego oddziaływania tych materiałów na środowisko.

Materiały, które są szkodliwe dla otoczenia tylko w czasie robót, a po zakończeniu robót ich szkodliwość zanika (np. materiały pyłaste) mogą być użyte pod warunkiem przestrzegania wymagań technologicznych w budownictwie. Jeżeli wymagają tego odpowiednie przepisy. Zamawiający powinien otrzymać zgodę na użycie tych materiałów od właściwych organów administracji państwowej.

Jeżeli Wykonawca użył materiałów szkodliwych dla otoczenia zgodnie ze specyfikacjami, a ich użycie spowodowało jakiegokolwiek zagrożenie środowiska, to konsekwencje tego poniesie Zamawiający. Materiały użyte do wykonania zadania muszą posiadać atesty, certyfikaty.

1.6.9. Ochrona własności publicznej i prywatnej

Wykonawca odpowiada za ochronę instalacji na powierzchni ziemi i za urządzenia podziemne, takie jak rurociągi, kable itp. oraz uzyska od odpowiednich władz będących właścicielami tych urządzeń potwierdzenie informacji dostarczonych mu przez Zamawiającego w ramach planu ich lokalizacji

Wykonawca zapewni właściwe oznaczenie i zabezpieczenie przed uszkodzeniem tych instalacji i urządzeń w czasie trwania budowy, Wykonawca zobowiązany jest powiadomić o fakcie przypadkowego uszkodzenia tych instalacji Inspektora i zainteresowane władze oraz będzie z nimi współpracował dostarczając wszelkiej pomocy potrzebnej przy dokonywaniu napraw.

Wykonawca będzie odpowiadać za wszelkie spowodowane przez jego działania uszkodzenia instalacji na powierzchni ziemi i urządzeń podziemnych wykazanych w dokumentach dostarczonych mu przez Zamawiającego.

1.5.10. Bezpieczeństwo i higiena pracy

Podczas realizacji robót Wykonawca będzie przestrzegać przepisów dotyczących bezpieczeństwa i higieny pracy. W szczególności Wykonawca ma obowiązek zadbać, aby personel nie wykonywał pracy w warunkach niebezpiecznych, szkodliwych dla zdrowia oraz nie spełniających odpowiednich wymagań sanitarnych. Wykonawca zapewni i będzie utrzymywał wszelkie urządzenia zabezpieczające, socjalne oraz sprzęt i odpowiednią odzież dla ochrony życia i zdrowia osób zatrudnionych na budowie oraz dla zapewnienia bezpieczeństwa publicznego. Uznaje się, że wszelkie koszty związane z wypełnieniem wymagań określonych powyżej nie podlegają odrębnej zapłacie i są uwzględnione w cenie kontraktowej

1.6.11. Ochrona i utrzymanie robót

Wykonawca będzie odpowiedzialny za ochronę robót i za wszelkie materiały i urządzenia używane do robót od daty rozpoczęcia do daty wydania potwierdzenia zakończenia przez Inwestora. Wykonawca będzie utrzymywać roboty do czasu końcowego odbioru. Utrzymanie powinno być prowadzone w taki sposób, aby budowla lub jej elementy były w zadawalającym stanie przez cały czas, do momentu odbioru końcowego. Jeśli Wykonawca w jakimkolwiek czasie zaniedba utrzymanie, to na polecenie Inwestora powinien rozpocząć roboty utrzymane nie później niż w 24 godziny po otrzymaniu tego polecenia. W trakcie realizacji zadania Wykonawca jest zobowiązany do utrzymania w należytym stanie czystości nawierzchni, po których się porusza podczas wykonywania zadania.

1.6.12. Stosowanie się do prawa i innych przepisów

Wykonawca zobowiązany jest znać wszystkie przepisy wydane przez władze centralne i miejscowe oraz inne przepisy i wytyczne, które są w jakikolwiek sposób związane z robotami i będzie w pełni odpowiedzialny za przestrzeganie tych praw, przepisów i wytycznych podczas prowadzenia robót. Wykonawca będzie przestrzegać praw patentowych i będzie w pełni odpowiedzialny za wypełnianie wszelkich wymagań prawnych odnośnie wykorzystania opatentowanych urządzeń lub metod i w sposób ciągły będzie informować Inwestora o swoich działaniach, przedstawiając kopie zezwoleń i inne odnośne dokumenty.

1.6.13. Materiały nie odpowiadające wymaganiom

Materiały nie odpowiadające wymaganiom zostaną przez Wykonawcę wywiezione z Terenu Budowy, bądź złożone w miejscu wskazanym przez Inwestora. Jeśli Inwestor zezwoli Wykonawcy na użycie tych materiałów do innych robót, niż te, dla których zostały zakupione, to koszt tych materiałów zostanie przewartościowany przez Inwestora. Każdy rodzaj robót, w którym znajdują się nie zbadane i nie zaakceptowane materiały, Wykonawca wykonuje na własne ryzyko, licząc się z jego nie przyjęciem i niezapłaceniem.

2. MATERIAŁY

2.1. Źródła uzyskania materiałów

Co najmniej na trzy tygodnie przed zaplanowanym wykorzystaniem jakichkolwiek materiałów przeznaczonych do robót Wykonawca przedstawi szczegółowe informacje dotyczące proponowanego źródła wytwarzania, zamawiania lub wydobywania tych materiałów i odpowiednie świadectwa badań laboratoryjnych oraz próbki do zatwierdzenia przez Inspektora.

2.2. Pozyskiwanie materiałów miejscowych

Wykonawca odpowiada za uzyskanie pozwoleń od właścicieli i odnośnych władz na pozyskanie materiałów z jakichkolwiek źródeł miejscowych. Wykonawca poniesie wszystkie koszty, a w tym opłaty, wynagrodzenia i inne koszty związane z dostarczeniem materiałów.

2.3. Inspekcja wytwórni materiałów

Wytwornie materiałów mogą być okresowo kontrolowane przez Inspektora w celu sprawdzenia zgodności stosowanych metod produkcyjnych z wymaganiami. Próbkami materiałów mogą być pobierane w celu sprawdzenia ich właściwości. Wynik tych kontroli będzie podstawą akceptacji określonej partii materiałów pod względem jakości.

2.4. Materiały nie odpowiadające wymaganiom

Materiały nie odpowiadające wymaganiom zostaną przez Wykonawcę wywiezione z terenu budowy lub złożone w miejscu wskazanym przez Inspektora. Jeśli Inspektor zezwoli wykonawcy na użycie tych materiałów do innych robót, niż te, dla których zostały zakupione, to ich koszt zostanie przewartościowany.

2.5. Przechowywanie i składowanie materiałów

Wykonawca zapewni, aby tymczasowo składowane materiały, do czasu, gdy będą potrzebne na budowie, były zabezpieczone przed zanieczyszczeniem, zachowały swoją jakość i właściwość do robót oraz były dostępne do kontroli przez Inwestora. Miejsce czasowego składowania będzie zlokalizowane w obrębie Terenu Budowy lub poza Terenem Budowy w miejscach zorganizowanych przez Wykonawcę.

2.6. Wariantowe stosowanie materiałów

Wszelkie materiały i urządzenia zastosowane w Dokumentacji Projektowej można zastąpić równoważnymi stosując te same parametry techniczne i wymagania funkcjonalne poparte certyfikatami, świadectwami dopuszczenia, atestami w zależności od wymagań wynikających z odpowiednich przepisów. Wykonawca powiadomi Inspektora o wyborze materiału. Wybrany i zaakceptowany rodzaj materiału nie może być później zmieniany bez zgody Inspektora.

3. SPRZĘT

Wykonawca jest zobowiązany do używania jedynie takiego sprzętu, który nie spowoduje niekorzystnego wpływu na jakość wykonywanych robót. Sprzęt używany do robót powinien być zgodny z ofertą Wykonawcy i powinien odpowiadać pod

względem typów i ilości wskazaniom zawartym w ST, PZJ lub projekcie organizacji robót, zaakceptowanym przez Inwestora. W przypadku braku takich ustaleń, w dokumentach, sprzęt powinien być uzgodniony i zaakceptowany przez Inwestora. Liczba i wydajność sprzętu będzie gwarantować przeprowadzenie robót, zgodnie z zasadami określonymi w Dokumentacji Projektowej, ST i wskazaniach Inwestora w terminie przewidzianym Kontraktem. Sprzęt, będący własnością Wykonawcy lub wynajęty do wykonania robót, ma być utrzymywany w dobrym stanie i gotowości do pracy. Będzie on zgodny z normami ochrony środowiska i przepisami dotyczącymi jego użytkowania. Wykonawca dostarczy Inwestorowi kopie dokumentów potwierdzających dopuszczenie sprzętu do użytkowania, tam gdzie jest to wymagane przepisami.

Jeżeli dokumentacja Projektowa lub ST przewidują możliwość wariantowego użycia sprzętu przy wykonywanych robotach, wykonawca powiadomi Inwestora o swoim zamiarze wyboru i uzyska jego akceptację. Wybrany sprzęt, po akceptacji przez Inwestora, nie może być zmieniany bez jego zgody. Sprzęt, maszyny, urządzenia i narzędzia nie gwarantujące zachowania warunków Kontraktu, zostaną zdyskwalifikowane i nie dopuszczone do pracy.

4. TRANSPORT

Wykonawca jest zobowiązany do stosowania jedynie takich środków transportu, które nie wpłyną niekorzystnie na jakość wykonywanych robót i właściwości przewożonych materiałów. Liczba środków transportu będzie zapewniać prowadzenie robót zgodnie z zasadami określonymi w Dokumentacji Projektowej, ST i wskazaniach Inspektora, w terminie przewidzianym umową. Wykonawca będzie usuwać na bieżąco, na własny koszt, wszelkie zanieczyszczenia spowodowane jego pojazdami na drogach publicznych oraz dojazdach do terenu budowy.

5. WYKONANIE ROBÓT

5.1. Ogólne zasady wykonania robót

Wykonawca jest odpowiedzialny za prowadzenie robót zgodnie z umową oraz za jakość zastosowanych materiałów i wykonywanych robót, za ich zgodność z Dokumentacją Projektową, ST, PZJ, harmonogramem robót oraz poleceniami Inspektora. Ze względu na specyficzny charakter obiektu, Wykonawca zorganizuje tak roboty, aby nie utrudniać bieżącej działalności ośrodka. Wykonawca opracuje i przedstawi szczegółowy harmonogram robót. Następstwa jakiegokolwiek błędu w robotach spowodowanego przez Wykonawcę zostaną poprawione przez Wykonawcę na własny koszt. Polecenia Inspektora będą wykonywane nie później niż w czasie przez niego wyznaczonym, po ich otrzymaniu przez Wykonawcę, pod groźbą zatrzymania robót.

6. KONTROLA JAKOŚCI ROBÓT

6.1. Program zapewnienia jakości (PZJ)

Do obowiązków Wykonawcy należy opracowanie i przedstawienie do aprobaty Inspektora program zapewnienia jakości, w którym przedstawi namierzony sposób wykonywania robót, możliwości techniczne, kadrowe i organizacyjne gwarantujące wykonanie robót zgodnie z Dokumentacją Projektową i ST. Program zapewnienia jakości będzie zawierał:

a) część ogólną opisującą:

- organizację wykonania robót, w tym terminy i sposób prowadzenia robót,
- organizację ruchu na budowie wraz z oznakowaniem robót,
- bhp,
- wykaz zespołów roboczych, ich kwalifikacje i przygotowanie praktyczne,
- wykaz osób odpowiedzialnych za jakość i terminowość wykonania poszczególnych elementów robót,
- system (sposób i procedurę) proponowanej kontroli i sterowania jakością wykonywanych robót,
- wyposażenie w sprzęt i urządzenia do pomiarów i kontroli, sposób i formę gromadzenia wyników badań, zapis pomiarów, a także wyciąganych wniosków i zastosowanych korekt w procesie technologicznym, proponowaną formę przekazywania tych informacji Inspektorowi,

b) część szczegółową ogólną opisującą dla każdego asortymentu robot:

- wykaz maszyn i urządzeń wraz z ich parametrami technicznymi, rodzaje i ilość środków transportu,
- sposób zabezpieczenia i ochrony ładunków przed utratą ich właściwości w czasie transportu,
- sposób i procedurę pomiarów i badań,

6.2. Zasady kontroli jakości

Wykonawca jest odpowiedzialny za pełną kontrolę robót i jakość materiałów. Zapewni on odpowiedni system kontroli, personel, laboratorium, sprzęt, zaopatrzenie i wszystkie urządzenia niezbędne do pobierania próbek i badań materiałów oraz robot.

Przed zatwierdzeniem systemu kontroli Inspektor może zażądać od Wykonawcy przeprowadzenie badań w celu zademonstrowania, że poziom ich wykonania jest zadowalający. Wykonawca będzie przeprowadzać pomiary i badania materiałów i robót z częstotliwością zapewniającą stwierdzenie, że roboty wykonano zgodnie z wymaganiami zawartymi w Dokumentacji Projektowej i ST jednak nie rzadziej niż jest to określone w ST, normach i wytycznych. Wszystkie koszty związane z organizowaniem i prowadzeniem badań materiałów i robót ponosi Wykonawca.

6.3. Pobieranie próbek

Próbki będą pobierane losowo. Zaleca się stosowanie statystycznych metod pobierania próbek, opartych na zasadzie, że wszystkie jednostkowe elementy produkcji mogą być z jednakowym prawdopodobieństwem wytypowane do badań. Inspektor będzie mieć zapewnioną możliwość udziału w pobieraniu próbek. Pojemniki do pobierania próbek będą dostarczone przez wykonawcę i zatwierdzone przez Inspektora. Próbki dostarczone przez Wykonawcę do badań wykonywanych przez Inspektora będą odpowiednio opisane i oznakowane, w sposób zaakceptowany przez Inspektora.

6.4. Badania i Pomiary

Wszystkie badania i pomiary będą przeprowadzone zgodnie z wymaganiami norm. W przypadku, gdy normy nie obejmują jakiegokolwiek badania wymaganego w ST, należy stosować wytyczne krajowe lub inne procedury zaakceptowane przez Inspektora. Przed przystąpieniem do pomiarów i badań Wykonawca powiadomi Inspektora o rodzaju, miejscu i terminie badania. Wyniki pomiarów i badań Wykonawca przedstawi na piśmie do akceptacji Inspektora.

6.5. Raporty z badań

Wykonawca będzie przekazywać Inspektorowi kopie raportów z wynikami badań jak najszybciej, nie później jednak niż w terminie określonym w PZJ.

6.6. Badania prowadzone przez Inspektora

Dla celów kontroli jakości i zatwierdzenia, Inspektor jest uprawniony do dokonywania kontroli, pobierania próbek badania materiałów u źródła ich wytwarzania i zapewniona mu będzie wszelka pomoc ze strony Wykonawcy i producenta materiałów.

Inspektor może pobierać próbki materiałów i prowadzić badania niezależnie od Wykonawcy na swój koszt. Jeżeli wyniki tych badań wykażą, że raporty Wykonawcy są niewiarygodne to Inspektor poleci Wykonawcy lub zleci niezależnemu laboratorium przeprowadzenie powtórnych lub dodatkowych badań. W takim przypadku całkowite koszty powtórnych lub dodatkowych badań pokryje Wykonawca.

6.7. Certyfikaty i deklaracje

Inspektor może dopuścić do użycia tylko te materiały, które posiadają:

- a) certyfikat na znak bezpieczeństwa wskazujący, że zapewniono zgodność z kryteriami technicznymi określonymi na podstawie Polskich Norm, aprobat technicznych oraz właściwych przepisów i dokumentów technicznych,
- b) deklaracje zgodności lub certyfikat zgodności z:
 - Polską Normą
 - aprobatą techniczną, w przypadku wyrobów, dla których nie ustanowiono Polskiej Normy, jeżeli nie są objęte certyfikacją określoną w punkcie a),
 - c) spełniają wymogi ST.

W przypadku materiałów, dla których powyższe dokumenty są wymagane przez ST, każda partia dostarczona do robót będzie posiadać te dokumenty, określające w sposób jednoznaczny te cechy. Jakikolwiek materiał, które nie spełniają tych wymagań będą odrzucone.

6.8. Dokumenty budowy

6.8.1. Dziennik Budowy

Dziennik Budowy jest wymaganym dokumentem prawnym obowiązującym

Zamawiającego i Wykonawcę w okresie od przekazania Wykonawcy terenu budowy do końca okresu gwarancyjnego.

Odpowiedzialność za prowadzenie Dziennika Budowy zgodnie z obowiązującymi przepisami spoczywa na Wykonawcy.

Zapisy w Dzienniku będą dokonywane na bieżąco i będą dotyczyć przebiegu robót, stanu bezpieczeństwa ludzi i mienia oraz technicznej i gospodarczej strony budowy.

Każdy zapis w Dzienniku Budowy będzie opatrzony datą jego dokonania, podpisem osoby, która dokonała zapisu, z podaniem jej imienia i nazwiska oraz stanowiska służbowego. Zapisy będą czytelne, dokonywane trwałą techniką, w porządku chronologicznym, bezpośrednio jeden po drugim bez przerw. Załączone do Dziennika Budowy protokoły i inne dokumenty będą oznaczone kolejnym numerem załącznika i opatrzone datą i podpisem Wykonawcy i Inspektora.

6.8.2. Księga Obmiarów

Księga obmiarów stanowi dokument pozwalający na rozliczenie faktycznego postępu każdego z elementów robót. Obmiary wykonanych robót przeprowadza się w sposób ciągły w jednostkach przyjętych w kosztorysie i wpisuje do Księgi Obmiarów.

6.8.3. Dokumenty laboratoryjne

Dzienniki laboratoryjne, deklaracje zgodności lub certyfikaty zgodności materiałów, orzeczenia o jakości materiałów, recepty robocze i kontrolne, wyniki badań Wykonawcy będą gromadzone w formie uzgodnionej w PZJ. Dokumenty te stanowią załączniki do odbioru robót. Winny być udostępnione na każde życzenie Inspektora.

6.8.4. Pozostałe dokumenty budowy

- a) Pozwolenie na realizację zadania budowlanego,
- b) Protokoły przekazania terenu budowy,
- c) Umowy cywilno-prawne,
- d) Protokoły odbioru robót,
- e) Protokoły z narad i ustaleń,
- f) Korespondencja na budowie.

6.8.5. Przechowywanie dokumentów budowy

Dokumenty budowy będą przechowywane na terenie budowy w miejscu odpowiednio zabezpieczonym.

Zaginięcie któregośkolwiek z dokumentów budowy spowoduje jego natychmiastowe odtworzenie w formie przewidzianej prawem.

Wszelkie dokumenty budowy będą zawsze dostępne dla Inspektora i przedstawiane do wglądu na życzenie Zamawiającego.

7. OBMIAR ROBÓT

Jednostkami obmiarowymi robót są: 1 m², 1 m³, 1 mb, 1 szt. 1 kpl, t, kg

8. ODBIÓR ROBÓT

8.1. Rodzaje odbiorów robót

W zależności od ustaleń odpowiednich ST, roboty podlegają następującym etapom odbioru, dokonywanym przez Inspektora przy udziale wykonawcy:

- a) odbiór robót zanikających i ulegających zakryciu,
- b) odbiór częściowy,
- c) odbiór ostateczny,
- d) odbiór pogwarancyjny.

8.2. Odbiór robót zanikających i ulegających zakryciu

Odbiór robót zanikających i ulegających zakryciu polega na finalnej ocenie ilości i jakości wykonywanych robót, które w dalszym procesie realizacji ulegną zakryciu. Odbiór ten będzie dokonany w czasie umożliwiającym wykonanie ewentualnych korekt i poprawek bez hamowania ogólnego postępu robót. Odbioru dokonuje Inspektor Nadzoru. Gotowość danej części robót do odbioru zgłasza Wykonawca wpisem do Dziennika Budowy i jednoczesnym powiadomieniem Inspektora. Odbiór będzie przeprowadzony niezwłocznie, nie później niż w ciągu 3 dni od daty zgłoszenia wpisem do Dziennika Budowy powiadomieniu Inspektora. Jakość i ilości robót ulegających zakryciu ocenia Inspektor na podstawie dokumentów zawierających komplet wyników badań laboratoryjnych i w oparciu o przeprowadzone pomiary, w konfrontacji z Dokumentacją Projektową, ST i uprzednimi ustaleniami.

8.3. Odbiór częściowy

Odbiór częściowy polega na ocenie ilości i jakości wykonywanych części robót.

Odbioru częściowego robót dokonuje się wg zasad jak przy odbiorze ostatecznym.

8.4. Odbiór ostateczny

8.4.1. Zasady odbioru ostatecznego

Odbiór ostateczny polega na finalnej ocenie rzeczywistego wykonania robót w odniesieniu do ich ilości, jakości i wartości.

Całkowite zakończenie robót oraz gotowość do odbioru ostatecznego będzie stwierdzona przez Wykonawcę wpisem do Dziennika Budowy z bezzwłocznym powiadomieniem na piśmie o tym fakcie Inspektora.

Odbiór ostateczny robót nastąpi w terminie ustalonym w dokumentach umowy, licząc od dnia potwierdzenia przez Inspektora zakończenia robót i przyjęcia dokumentów wymienionych poniżej. Odbioru ostatecznego robót dokona komisja wyznaczona przez Zamawiającego w obecności Inspektora i Wykonawcy. Komisja odbierająca roboty dokona ich oceny jakościowej na podstawie przedłożonych dokumentów, wyników badań, pomiarów, ocenie wizualnej oraz zgodności wykonania robót z Dokumentacją Projektową i ST. W toku ostatecznego odbioru robót komisja zapozna się z realizacją ustaleń przyjętych w trakcie odbiorów robót zanikających i ulegających zakryciu, zwłaszcza w zakresie wykonania robót uzupełniających i poprawkowych. W przypadkach niewykonania wyznaczonych robót poprawkowych lub uzupełniających, komisja przerwie swoje czynności i ustali nowy termin odbioru ostatecznego. W przypadku stwierdzenia przez komisję, że jakość wykonanych robót w poszczególnych asortymentach nieznacznie odbiega od wymaganej w Dokumentacji Projektowej i ST z uwzględnieniem tolerancji i nie ma większego wpływu na cechy eksploatacyjne obiektu i bezpieczeństwo, komisja dokona potrąceń, oceniając pomniejszoną wartość wykonanych robót w stosunku do wymagań przyjętych w dokumentach umowy.

8.4.2. Dokumenty do odbioru ostatecznego

Podstawowym dokumentem do dokonania odbioru ostatecznego robót jest Protokół Ostatecznego Odbioru Robót sporządzony wg wzoru ustalonego przez Zamawiającego. Do odbioru ostatecznego Wykonawca jest zobowiązany przygotować następujące dokumenty:

1. Dokumentację Projektową podstawową z naniesionymi zmianami oraz dodatkową, jeśli została sporządzona w trakcie realizacji umowy.
2. Specyfikacje Techniczne podstawowe z dokumentów umowy i ewentualnie uzupełniające lub zamiennie.
3. Recepty i ustalenia technologiczne.
4. Dzienniki Budowy i Księgę Obmiarów.
5. Wyniki pomiarów kontrolnych oraz badań i oznaczeń laboratoryjnych zgodnie z ST i PZJ.
6. Deklaracje zgodności lub certyfikaty zgodności wbudowanych materiałów zgodnie z ST i PZJ.
7. Opinię technologiczną sporządzoną na podstawie wszystkich wyników badań i pomiarów załączonych do dokumentów odbioru, a wykonywanych zgodnie z PZJ i ST.
8. Rysunki (dokumentację) na wykonanie robót towarzyszących (np. przełożenie istniejących sieci) oraz protokoły odbioru i przekazywania tych robót właścicielom urządzeń.
9. Geodezyjną inwentaryzację powykonawczą robót i sieci uzbrojenia terenu.
10. Kopię mapy zasadniczej powstałej w wyniku geodezyjnej inwentaryzacji powykonawczej.

W przypadku, gdy wg komisji, roboty pod względem przygotowania dokumentacyjnego nie będą gotowe do odbioru ostatecznego, komisja w porozumieniu z Wykonawcą wyznaczy ponowny termin odbioru ostatecznego robót.

Wszystkie zarządzone przez komisję roboty poprawkowe lub uzupełniające będą zestawione wg wzoru ustalonego przez Zamawiającego.

Terminy wykonania robót poprawkowych i robót uzupełniających wyznaczy komisja.

8.5. Odbiór pogwarancyjny

Odbiór pogwarancyjny polega na ocenie wykonanych robót związanych z usunięciem wad stwierdzonych przy odbiorze ostatecznym i zaistniałych w okresie gwarancyjnym.

Odbiór pogwarancyjny będzie dokonany na podstawie oceny wizualnej obiektu z uwzględnieniem zasad odbioru ostatecznego.

9. PODSTAWA PŁATNOŚCI

Podstawa płatności wg ustaleń umownych z Zamawiającym

"Do cen jednostkowych nie należy wliczać podatku VAT.

10. PRZEPISY ZWIĄZANE

Obowiązujące w Polsce normy i normatywy,

Prawo budowlane - ustawa z dnia 7 lipca 1994 (Dz.U. z 2006r. nr 156 poz. 1118 ze zm.),

Rozporządzenie Ministra Infrastruktury z dnia 12 kwietnia 2002 w sprawie warunków, jakim powinny odpowiadać budynki i ich usytuowanie;

Rozporządzenie Ministra Infrastruktury z dnia 06.02.2003r w sprawie bezpieczeństwa i higieny pracy podczas wykonywania robót budowlanych

Warunki techniczne wykonania i odbioru robót budowlanych ITB Warszawa 2004,

Warunki techniczne wykonania i odbioru robót budowlano-montażowych ARKADY-1987r.;

Rozporządzenie Ministra Spraw Wewnętrznych i Administracji z dnia 16 czerwca 2003 r. w sprawie ochrony przeciwpożarowej budynków, innych obiektów budowlanych i terenów.

Ustawa z dnia 21 marca 1985 r. o drogach publicznych z późniejszymi zmianami (Dz. U. z 2000 Nr 71 poz. 838 z późniejszymi zmianami).

Rozporządzenie Ministra Infrastruktury z dnia 6 lutego 2003 r. w sprawie bezpieczeństwa i higieny pracy podczas wykonywania robót budowlanych (Dz. U. z 2003r. Nr 48 poz. 401).

11. UWAGI KOŃCOWE:

Niniejszą specyfikację należy rozpatrywać łącznie z projektem technicznym i przedmiarem robót nieujęte w przedmiarze lub specyfikacji roboty a występujące w dokumentacji nie zwalniają oferenta od ich wykonania i nie są podstawą do wystąpienia, jako roboty dodatkowe.

CZĘŚĆ „B” WYKONANIE ROBÓT

ST 01.00 PRZYGOTOWANIE PLACU BUDOWY

1.0 WARUNKI OGÓLNE

1.1. Przedmiot SPECYFIKACJI TECHNICZNEJ

Przedmiotem niniejszej Specyfikacji są wymagania dotyczące wykonania i odbioru robót związanych przygotowaniem placu budowy.

1.2. Zakres stosowania SPECYFIKACJI TECHNICZNEJ

Jest stosowana, jako dokument przetargowy i kontraktowy przy zleceniu i realizacji robót wymienionych w pkt. 1.1 „Wymagania Ogólne”.

1.3. Zakres robót objętych SPECYFIKACJĄ TECHNICZNĄ

Ustalenia zawarte w niniejszej Specyfikacji dotyczą warunków przystąpienia i prowadzenia robót związanych z robotami jak w pkt 1.1 i obejmują:

- przygotowanie i zagospodarowanie placu budowy
- organizacja ruchu

2.0 MATERIAŁY

2.1. Ogólne wymagania dotyczące materiałów

Ogólne wymagania dotyczące materiałów, ich pozyskiwania i składowania, podano w specyfikacji „Wymagania ogólne”.

2.2. Znaki ostrzegawcze

Znaki ostrzegawcze powinny spełniać normy zgodne z:

Rozporządzeniem Ministra Infrastruktury z dnia 3 lipca 2003 r, w sprawie szczegółowych warunków technicznych dla znaków i sygnałów drogowych oraz urządzeń bezpieczeństwa ruchu drogowego i warunków ich umieszczania na drogach Dz. U. Nr. 220 z dnia 23 grudnia 2003 r. Poz. 2181

3.0 SPRZĘT

3.1. Ogólne wymagania dotyczące sprzętu

Ogólne wymagania dotyczące sprzętu podano w „Wymagania ogólne”.

3.2. Sprzęt stosowany do urządzenia placu budowy

Wykonawca przystępujący do wykonania urządzenia i zabezpieczenia placu budowy powinien używać sprzętu dostosowanego do potrzeb. Sprzęt zastosowany na budowie powinien uzyskać akceptację Inspektora Nadzoru. Sprzęt, który nie spełnia wymogów bezpieczeństwa oraz sprzęt, który nie uzyskał akceptacji Inspektora Nadzoru, Wykonawca usunie z terenu budowy.

4.0 TRANSPORT

4.1. Ogólne wymagania dotyczące transportu

Ogólne wymagania dotyczące transportu podano w specyfikacji „Wymagania Ogólne”.

4.2. Transport materiałów do urządzenia placu budowy

Transport materiałów do urządzenia placu budowy Wykonawca określi we własnym zakresie przyjmując zasadę, że wszystkie materiały podczas transportu nie mogą ulec zniszczeniu lub utracić parametry jakościowe.

5.0 WYKONANIE ROBÓT

5.1 Przygotowanie placu budowy i urządzeń pomocniczych oraz organizacja robót budowlanych

5.1.1. Ogólne warunki realizacji obiektów budowlanych

1) Ogólne warunki realizacji obiektów budowlanych powinny spełniać wymagania określone w uchwale nr 11 Rady Ministrów z dnia 11 lutego 1983 r. (MP nr 8, poz. 47, zm. MP z 1985 r. nr 37, poz. 210).

2) Koordynacja wykonywania robót budowlano-montażowych poszczególnych rodzajów powinna być dokonywana we wszystkich fazach procesu inwestycyjnego. Koordynacja robót powinna być uwzględniona w projektach organizacji budowy i robót ogólnych oraz w harmonogramach realizacji obiektu budowlanego oraz w poszczególnych fazach wykonywania robót.

3) Niezależnie od przyjętych ustaleń koordynacyjnych kierownik budowy powinien koordynować prace związane z bieżącym przebiegiem robót, przy współdziałaniu przedstawiciela generalnego wykonawcy, inwestora oraz kierowników innych rodzajów robót.

4) Ogólny harmonogram budowy powinien zawierać terminy rozpoczęcia i zakończenia poszczególnych rodzajów robót ich etapów, tak, aby zapewnił prawidłowy i rytmiczny przebieg wykonywania robót ogólnobudowlanych, a jednocześnie umożliwił wykonanie robót specjalistycznych w odpowiednich terminach; ogólny harmonogram budowy powinien być uzgodniony ze wszystkimi podwykonawcami oraz powinien stanowić podstawę do opracowania harmonogramów szczegółowych dla poszczególnych rodzajów robót.

5.1.2. Przygotowanie układu pomiarowego obiektów budowlanych.

1) Przed przystąpieniem do realizacji obiektów należy przygotować sieć układu pomiarowego dla każdego obiektu wznoszonego na placu budowy oraz oznaczyć stałe punkty pomiarowe.

Stale punkty pomiarowe rozmieszczone na placu budowy powinny być:

- usytuowane w taki sposób, aby można było je wykorzystywać przez cały okres budowy,
- trwale i zabezpieczone przez wykonawcę robót przed uszkodzeniem, przesunięciem, zniszczeniem oraz nie powinny ulegać zmianom pod wpływem warunków atmosferycznych,
- wykonane przez służby techniczne inwestora i przekazane wykonawcy robót; z przejścia punktów pomiarowych przez wykonawcę należy sporządzić odpowiedni protokół, a fakt przejścia punktów pomiarowych należy odnotować w dzienniku budowy,
- naniesione w sposób trwały i czytelny na plan sytuacyjny budowy.

2) Rzędne wysokościowe (repery) należy sytuować na słupkach osadzonych w gruncie poniżej granicy jego przemarzania lub na trwałych elementach budowli w sposób zapewniający im trwałość oraz nieuleganie zmianom położenia przez cały okres budowy.

3) W przypadkach szczególnych, np. obserwacji osiadania obiektu po jego wykonaniu lub oddaniu do użytkowania,

STWiOR - Zagospodarowanie Terenu Parku przy Śląskim Centrum Rehabilitacyjno-Uzdrowiskowym w Rabce

stałe punkty pomiarowe należy usytuować i zabezpieczyć w sposób umożliwiający korzystanie z nich również po ukończeniu robót oraz uporządkowaniu i zagospodarowaniu terenu.

5.2. Zagospodarowanie placu budowy

5.2.1. Przygotowanie terenu budowy

Przed przystąpieniem do wykonania robót budowlanych wykonawca powinien, odpowiednio przygotować teren, na którym te roboty mają być wykonywane, a w szczególności:

ogrodzić plac budowy, gdy jest to konieczne ze względu na ochronę mienia znajdującego się na placu budowy lub w celu zapobieżenia niebezpieczeństwu, jakie może zagrażać w czasie wykonywania robót osobom

1) mającym dostęp do miejsca wykonywania robót; ogrodzenie placu budowy powinno być tak wykonane, a by nie stwarzało zagrożenia dla ludzi, a jego wysokość powinna wynosić nie mniej niż 1,50 m

2) wykonać w ogrodzeniu placu budowy oddzielne wejścia lub bramy dla ruchu pieszego oraz bramy dla pojazdów drogowych, zaopatrzone w urządzenia zabezpieczające przed samoczynnym zamykaniem się,

3) wyrównać stosownie do potrzeby teren z zasypianiem lub zabezpieczeniem nierówności i wszelkiego rodzaju wykopów oraz zbadać, czy nie są założone w terenie lub nad nim kable, przewody lub inne urządzenia,

4) w razie stwierdzenia istnienia urządzeń, o których mowa w p. 3), należy usunąć je lub zabezpieczyć po porozumieniu się z organem, do którego kompetencji należy utrzymanie urządzeń lub nadzór nad nimi, a ewentualnie i z zainteresowaną jednostką bądź osobą,

5) w razie istnienia napowietrznych przewodów prądu elektrycznego i niemożliwości ich usunięcia, zabezpieczyć przewody we właściwy sposób umożliwiający bezpieczne wykonywanie robót,

6) założyć w razie potrzeby urządzenia piorunochronne w porozumieniu z właściwymi organami straży pożarnej, stosownie do zachodzących okoliczności i potrzeby by (co może wystąpić również w trakcie wykonywania robót),

7) osuszyć w razie potrzeby teren nadmiernie zawilgocony i zapewnić korzystanie z wody do robót budowlanych i do użytku pracowników zatrudnionych przy robotach,

8) zapewnić korzystanie z prądu elektrycznego niezbędnego przy wykonywaniu robót budowlanych oraz oświetlenia placu budowy i miejsc pracy,

9) wznieść stosownie do potrzeby tymczasowe budynki lub przystosować budynki istniejące dla pracowników zatrudnionych na budowie oraz na cele składowania materiałów, maszyn i urządzeń oraz przygotować miejsce do składowania materiałów i sprzętu zmechanizowanego lub pomocniczego poza budynkami,

10) na budowie, której czas trwania nie będzie dłuższy niż jeden rok, urządzić dla pracowników wydzielone pomieszczenia na jadalnię, szatnię, do gotowania napojów, suszenia odzieży, umywalnię i ustępy,

11) przygotować składy na materiały, które mogą spowodować wybuch (np. materiały pędne, rozpuszczalniki, farby, przygotowane przy użyciu rozpuszczalników materiały chemiczne, karbid itp.), w miejscach do tego wydzielonych, zgodnie z obowiązującymi w tym zakresie przepisami lub wytycznymi producenta,

12) usuwać z placu budowy gruz, zbędne materiały, urządzenia i przedmioty mogące stwarzać przeszkody lub utrudniać wykonywanie robót.

5.2.2. Drogi, przejścia i parkingi na placu budowy

5.2.2.1. Drogi dojazdowe i na placu budowy

Na terenie budowy należy wykorzystać istniejącą sieć dróg stałych, w razie potrzeby należy ją uzupełnić drogami tymczasowymi, wykonanymi na czas trwania budowy. Drogi te powinny być wykonane przed rozpoczęciem robót. Przy planowaniu i realizacji sieci dróg tymczasowych na placu budowy należy kierować się następującymi zasadami:

– wyznaczyć główną trasę transportową, która - w zależności od usytuowania obiektów będzie trasą przelotową lub o obwodzie zamkniętym,

– należy unikać krzyżowania się tras transportu zewnętrznego (istniejącej sieci dróg stałych) z tymczasowymi drogami transportu wewnętrznego na placu budowy.

5.2.2.2.

Drogi i przejścia dla pieszych oraz transportu samochodowego

Drogi i przejścia dla pieszych na placu budowy powinny odpowiadać następującym wymaganiom:

a) ciąg (droga) dla pieszych powinien być wydzielony na poboczach jezdni dróg podstawowych na placu budowy (przynajmniej po jednej stronie drogi). Szerokość ciągu powinna wynosić co najmniej 0,75 m przy ruchu jednokierunkowym 1,20 m przy ruchu dwukierunkowym,

b) przejścia dla pieszych należy wyznaczać w miejscach zapewniających bezpieczeństwo pieszych,

c) w razie konieczności wyznaczenia przejścia w miejscu niebezpiecznym, szerokość jego nie powinna być mniejsza niż 0,75 m przy ruchu jednokierunkowym i 1,20 m przy ruchu dwukierunkowym,

d) przejścia znajdujące się na pochyłościach lub zboczach o nachyleniu większym niż 20° powinny być zaopatrzone w pochylnie z nabitymi poprzecznie listwami w odstępach najwyżej 0,4 m lub powinny być wykonane schody o szerokości min. 0,70 m z jednostronną poręczą ochronną o wysokości 1,1 m,

e) przejścia i miejsca niebezpieczne powinny być oznakowane znakami ostrzegawczymi lub zakazu oraz dobrze oświetlone,

f) przejścia przebiegające obok lub nad zagłębieniami powinny być zabezpieczone barierą składającą się z deski krawężnikowej o wysokości 0,15 m i poręczy ochronnej, umieszczonej na wysokości 1,1 m, z tym że wolna przestrzeń między poręczą i deską krawężnikową powinna być wypełniona częściowo lub całkowicie w sposób zabezpieczający przed upadkiem z wysokości,

g) drogi komunikacyjne dla samochodów (wjazdy do posesji) należy zabezpieczyć poprzez kładki o szerokości nie mniejszej niż 2,0 m

5.3. Budynki i obiekty tymczasowe na placu budowy

5.3.1. Wymagania ogólne

1. Budynki tymczasowe, niezbędne na placu budowy, powinny być grupowane w jednym obszarze placu, z zachowaniem wymagań wynikających z przepisów ppoż.

2. W zależności od przeznaczenia budynku jego powierzchnia nie powinna być mniejsza, niż to wynika z liczby

pracowników zatrudnionych na danej budowie.

3. Budynki tymczasowe powinny być montowane z lekkich elementów prefabrykowanych lub ustawiane na placu budowy z zestawów kontenerowych lub barakowozów.

4. Budynki tymczasowe powinny mieć bezpieczną konstrukcję szczelny dach oraz spełniać określone wymagania użytkowe.

5. Budynki rozbieralne lub przewożne, które były już użytkowane na innych budowach, mogą być użyte na innej budowie po stwierdzeniu, że ich stan techniczny jest odpowiedni do dalszej ich eksploatacji:

5.3.2 Magazyny

1. Magazyn gazów technicznych powinien być nie ogrzewany, o ścianach ogniotrwałych, nakryty lekkim dachem, z drzwiami ogniotrwałymi zamykanymi w bezpieczny sposób, uniemożliwiający dostęp do magazynu osobom do tego nieupoważnionym. Drzwi i okna powinny otwierać się na zewnątrz

Powierzchnia magazynu powinna być dostosowana do potrzeb wynikających z technologii organizacji robót.

6.0 KONTROLA JAKOŚCI ROBÓT

Celem kontroli robót jest takie sterowanie ich przygotowaniem i wykonaniem, aby osiągnąć założoną jakość robót.

Wykonawca jest odpowiedzialny za pełną kontrolę robót, utrzymywanie w pełnej sprawności zabezpieczeń i oznakowania terenu budowy. Kontrola jakości robót polega na sprawdzeniu kompletności ich wykonania zgodnie z zatwierdzonym projektem zagospodarowania placu budowy i projektem organizacji ruchu.

7.0 OBMIAR ROBÓT

Jednostkami obmiarowymi robót są jednostki zgodnie z zatwierdzonymi projektami zagospodarowania placu budowy i organizacji ruchu.

8.0 ODBIÓR ROBÓT

Odbioru robót dokonuje instytucja zatwierdzająca projekt zagospodarowania placu budowy jak również zatwierdzająca projekt organizacji ruchu

9.0 PODSTAWA PŁATNOŚCI

Jak w pkt. 9 „Warunki Ogólne”

10. PRZEPISY ZWIĄZANE

Ustawa prawo budowlane, z dn. 7 lipca 1994 r. Dz. U. Nr 106/2000, poz. 1126 z późniejszymi zmianami) – Prawo budowlane (jednolity tekst Dz. U. Z 2003 r. Nr.207, poz.2016 z późn. zmianami)

Ustawa Prawo ochrony środowiska z dn. 27. 04. 2001 r. (Dz. U. Nr 62, poz. 627)

Rozporządzenie Ministra Infrastruktury z dnia 03.07.2003 r. W sprawie szczegółowych warunków technicznych dla znaków i sygnałów drogowych oraz urządzeń bezpieczeństwa ruchu drogowego i warunków ich umieszczania na drogach D. U. Nr 220 poz. 2181 wraz z załącznikami.

ST 01.01 ROBOTY ZIEMNE

1. Wstęp.

1.1 Przedmiot Specyfikacji.

Przedmiotem niniejszej specyfikacji technicznej są wymagania dotyczące wykonania i odbioru robót ziemnych wraz z odwodnieniem wykopu.

1.2 Zakres stosowania specyfikacji.

Specyfikacja techniczna jest stosowana jako dokument przetargowy i kontraktowy przy zlecaniu i realizacji Robót wymienionych w punkcie 1.1.

1.3 Zakres robót objętych specyfikacją.

Ustalenia zawarte w niniejszej specyfikacji mają zastosowanie przy wykonywaniu robót ziemnych.

Roboty ziemne w obrębie budynku i placu zabaw

Wykonywanie wykopów pod fundamenty obiektu budowlanego.

Wykonywanie innych zadań związanych z robotami ziemnymi.

Zасыpywanie wykopów.

Odwodnienie wykopów.

Badanie gruntu

Określenia podstawowe.

Wykopy – doły szerokoprzestrzenne dla fundamentów lub urządzeń instalacji podziemnych (rurociągów, kabli, kolektorów itp.) oraz miejsca rozbiórki nasypów, wałów lub hałd ziemnych, obmiar robót w m³ wykopu z wyjątkiem wykopów dla kabli mierzonych w metrach i kilometrach.

Przekopy – wykopy podłużne, otwarte dla dróg, kanałów, rowów, obmiar w m³.

Ukop – miejsca poboru ziemi, z których wydobyta ziemia zostaje użyta do budowy nasypu lub wykonania zasyпки, sam zaś ukop pozostaje bezużyteczny.

Wykopy jamiste – wykopy oddzielne ze skarpami głębsze od 1,0 m o powierzchni dna do 9,00 m² przy wykonaniu mechanicznym oraz do 2,25 m² przy wykonaniu ręcznym.

Nасыpy – użytkowe budowle ziemne wznoszone wzwyż od poziomu terenu, obmiar w metrach sześciennych wykopów lub ukopów, z których wydobyto ziemię dla wykonania nasypu za wyjątkiem specjalnie zaznaczonych przypadków, gdy obmiar dokonywany jest w metrach sześciennych nasypu np. насыp zapór ziemnych.

Odkład – grunt uzyskany z wykopu lub przekopu, złożony w określonym miejscu bez przeznaczenia użytkowego lub z przeznaczeniem do późniejszego zasypania wykopów.

Korona – powierzchnia płaska lub o zadanych spadkach poprzecznych budowli ziemnej liniowej. Korona górna – w nasypie, dolna w przekopie.

Plantowanie terenu – wyrównywanie terenu (w gruncie rodzimym) do zadanych projektem rzędnych przez ścięcie wypukłości i zasypanie wgłębień o średniej wysokości i głębokości zasypania nie przekraczających 30 cm. Przy odległości przemieszczania mas ziemnych do 50 m przy pracy zmechanizowanej i do 30 m przy pracy ręcznej.

Rozplantowanie odkładu lub ziemi wydobyte z przekopu lub rowu – rozmieszczenie mechaniczne lub ręczne ziemi warstwą o określonej grubości bezpośrednio przy wykonywanym przekopie lub rowie.

Obrobienie z grubsza powierzchni wykopów, przekopów, nasypów lub odkładów – ręczne obrobienie powierzchni skarp, korony lub dna z dokładnością do +10 cm w wykopie lub przekopie w stosunku do projektu oraz z dokładnością ± 15 cm na nasypie lub odkładzie.

Obrobienie na czysto powierzchni skarp i korony przekopów lub nasypów stałych – ręczne obrobienie powierzchni po wykonanych robotach ziemnych z dokładnością dla obrobienia z grubsza skarp i dna wykopów +10 cm oraz obrobienia z grubsza skarp i korony nasypów +1÷10 cm.

Wykop płytki - wykop, którego głębokość jest mniejsza niż 1 m.

Głębokość wykopu - różnica rzędnej terenu i rzędnej robót ziemnych, wyznaczonych w osi wykopu.

Pozostałe określenia podano w niniejszej Specyfikacji są zgodne z obowiązującymi polskimi normami i Specyfikacji WARUNKI OGÓLNE.

1.5 Ogólne wymagania dotyczące Robót.

Wykonawca Robót jest odpowiedzialny za jakość oraz za zgodność z Rysunkami, ze Specyfikacjami i poleceniami Inspektora Nadzoru. Ogólne wymagania podano w Specyfikacji WARUNKI OGÓLNE.

Roboty ziemne powinny być wykonane zgodnie ze szczegółowymi Specyfikacjami oraz normami.

2.0 MATERIAŁY.

Do zasypywania wykopów należy użyć gruntu wydobytego z tego samego wykopu, niezamarzniętego i bez zanieczyszczeń, takich jak: ziemia roślinna, odpady materiałów budowlanych itp. Materiały do ewentualnego umocnienia ścian wykopu powinny być zaakceptowane przez Inspektora Nadzoru. Muszą być dostosowane do warunków gruntowych, a nie spełniające wymagań mają być usunięte.

Materiały do odwodnienia wykopu dla instalacji drenażowej:

Pospółka,

Żwirek filtracyjny,

Kręgi betonowe \varnothing 800mm,

Rurociąg parciany \varnothing 050mm,

Rurka drenarska z pvc

3.0 SPRZĘT

Sprzęt używany do robót ziemnych musi być zaakceptowany przez Inspektora Nadzoru. Zaleca się użycie koparek gąsienicowych.

W celu odwodnienia wykopu przewiduje się: agregaty pompowe typu AI - 81 o parametrach:

Wydajność wody; 0,0 l 87,0 m³/h

Wydajność powietrza. 0,0 l 34,0 m³ l/h

Wysokość tłoczenia: 20,0m

Silnik elektryczny o mocy 9,5kW;

Pompy zatapialne typu P.-1 CA a parametrach:

Wydajność wody: 0,0 /16,0 m³/h

Wysokość podnoszenia 12.5m

Silnik elektryczny o mocy 1,5kW"

4.0 Transport.

Rodzaj środków transportowych musi być zaakceptowany przez Inspektora Nadzoru.

5.0 WYKONANIE ROBÓT.

Sprawdzenie zgodności rzędnych terenu i warunków gruntowych.

Przed przystąpieniem do wykonywania wykopów, wykonawca ma obowiązek sprawdzić zgodność rzędnych terenu z danymi wg projektu technicznego. Wszelkie odstępstwa od dokumentacji powinny być odnotowane w dzienniku budowy wpisem potwierdzonym przez Inspektora Nadzoru, co będzie stanowić podstawę do korekty ilości robót w Księdze Obmiaru.

Wykonawca ma obowiązek bieżącej kontroli i oceny warunków gruntowych w trakcie wykonywania wykopów i ich konfrontacji z rysunkami. Dokumentacja geotechniczna powinna być skontrolowana w miejscu posadowienia obiektu lub wykonywania budowli w celu ustalenia rzeczywistych warunków wodno-gruntowych, nośności gruntu i parametrów geotechnicznych w momencie rozpoczynania budowy oraz przydatności gruntu jako materiału dla celów danej budowy. Badania te powinny być wykonane bezpośrednio przed rozpoczęciem robót ziemnych i powtarzane w miarę potrzeby w trakcie ich trwania. Wyniki badań kontrolnych wraz ze szkicami i podjętymi decyzjami należy załączyć do dokumentacji powykonawczej.

5.1 Wykonanie wykopów.

Metoda wykonywania robót ziemnych powinna być dobrana w zależności od wielkości robót, głębokości wykopu, ukształtowania terenu, rodzaju gruntu oraz posiadanego sprzętu mechanicznego. Zaleca się wykonywanie wykopów szerokoprzestrzennych ręcznie do głębokości nie większej niż 2.0m, a koparką do 4.0m. Wykopy te powinny być wykonywane w takim okresie, aby po ich zakończeniu można było przystąpić natychmiast do wykonania przewidzianych w nich robót budowlanych i zasypania ich gruntem odpowiednim do tego celu. W czasie wykonywania tych robót, na wykonawcy spoczywa odpowiedzialność za bezpieczeństwo obszaru przyległego do wykopów wraz ze znajdującymi się tam budowlami. Jeżeli na terenie robót ziemnych zostaną stwierdzone urządzenia podziemne nieprzewidziane w dokumentacji technicznej (instalacje wodociągowe, kanalizacyjne, ciepłone, gazowe, elektryczne) wówczas roboty należy przerwać, powiadomić o tym inwestora, a dalsze prace prowadzić dopiero po uzgodnieniu trybu postępowania z instytucjami sprawującymi nadzór nad tymi urządzeniami. Jeżeli na terenie robót ziemnych zostaną stwierdzone wykopaliska lub znaleziska o charakterze archeologicznym wówczas roboty należy przerwać, powiadomić o tym inwestora, a dalsze prace prowadzić dopiero po uzgodnieniu trybu postępowania z instytucjami sprawującymi nadzór archeologiczny. Wykonywanie wykopów powinno postępować w kierunku podnoszenia się niwelety, tak aby był umożliwiony odpływ wody od miejsca wykonywania robót, przy równoczesnym zachowaniu wymaganej projektem

dokładności robót. Wymiary wykopów powinny być dostosowane do wymiarów budowli lub wymiarów w planie fundamentów oraz dostosowane do sposobu zakładania fundamentu, głębokości wykopu i rodzaju gruntu, z uwzględnieniem konieczności wzmocnienia zboczy wykopów i ich nachylenia.

5.3 Wymiary wykopów w planie.

Wymiary wykopów w planie powinny być dostosowane do rodzaju gruntu, poziomu wody gruntowej oraz konieczność możliwości zabezpieczenia ścian wykopów. W przypadku, gdy nie ma możliwości wykonania bezpiecznego nachylenia ścian wykopu, powinny być uwzględnione w szerokości dna wykopu dodatkowo wymiary konstrukcji zabezpieczającej oraz swobodna przestrzeń na pracę ludzi pomiędzy zabezpieczeniami ścian wykopu, a wykonywanym w wykopie fragmentem (elementem budynku lub budowli). Przestrzeń ta powinna wynosić nie mniej niż 0,60 m. a w przypadku wykonywania na ścianach fundamentów izolacji nie mniej niż 0,80 m. Szerokość dna wykopów rozpartych powinna uwzględniać grubość konstrukcji rozparcia oraz przestrzeń swobodną między rozparciem i gabarytem elementów układanych w wykopie. Przestrzeń ta powinna wynosić, co najmniej:

w przypadku układania rurociągów i drenaży - po 30 cm z każdej strony, w przypadku fundamentów - po 50 cm z każdej strony.

5.4 Odwodnienie wykopu.

Na czas prowadzenia robót ziemnych i budowlanych należy zapewnić prawidłowe odwodnienie wykopu.

5.5 Drenaż w dnie wykopu.

Wody zawieszane w nasypach niekontrolowanych i wody występujące pod postacią sączeń wśród gruntów zwięzłych odwadniane będą przy pomocy drenażu opaskowego. Zaprojektowany drenaż opaskowy w dnie wykopu, który przejmuje powyższe wody jak i wody atmosferyczne, należy wykonać zgodnie z projektem instalacji wodno - kanalizacyjnej.

5.6 Nienaruszalność struktury dna wykopu.

Wykopy mechaniczne powinny być wykonane do poziomu o 0.3m wyższego niż poziom posadowienia. Pozostałe 30 cm należy usunąć ręcznie, tak, aby nie naruszyć naturalnej struktury gruntu dna wykopu.

5.7 Tolerancje wykonania wykopów.

Wymiary wykopów w planie powinny być wykonane z dokładnością ± 10 cm, z uwzględnieniem zaleceń podanych powyżej.

5.8 Wykonywanie wykopów w zależności od technologii.

5.8.1 Wykonywanie robót ręcznie.

Przy wykonywaniu robót ziemnych ręcznie należy:

- Używać właściwych i znajdujących się w dobrym stanie narzędzi,
- Zapewnić należyte odwodnienie terenu robót, zgodnie z warunkami podanymi w punkcie 5.4. "Odwodnienie wykopu".
- Pozostawić pas terenu, co najmniej 0.5m wzdłuż krawędzi wykopu, na którym niedozwolone jest urządzenie wszelkich składowisk i dróg komunikacyjnych
- Środki transportowe pod załadunek mas ziemnych ustawiać, co najmniej 20m od krawędzi skarpy.
- Rozstaw środków transportowych pomiędzy sobą powinien wynosić, co najmniej 1.5m dla umożliwienia ucieczki robotnikom w przypadku obsunięcia się mas ziemnych,
- Sprawdzić po każdej zmianie warunków atmosferycznych (deszcz, śnieg) stan skarpy nasypów i wykopów.

5.8.2 Wykonywanie robót sprzętem zmechanizowanym.

Przy wykonywaniu robót sprzętem zmechanizowanym, niezależnie od wymagań dla ręcznego sposobu wykonania robót, należy zachować niżej wymienione wymagania dodatkowe:

Głębokość odspajanej jednocześnie warstwy gruntu, nachylenie skarpy wykopu powinny być dostosowane do rodzaju gruntu i zasięgu wysięgnika koparki.

- Roboty ziemne przy nasypach i wykopach wykonywać warstwami, nie dopuszczając do powstawania nierówności.
- Zachować szczególną ostrożność podczas zagęszczania krawędzi nasypów.

Rozstaw pracujących maszyn powinien wykluczać możliwość ich wzajemnego uszkodzenia,

- Robotnikom nie wolno przebywać w zasięgu pracy maszyn,

Wyznaczyć w terenie strefę niebezpieczną dostosowaną do używanego sprzętu do wykonania wykopu.

6.0 KONTROLA JAKOŚCI ROBÓT

6.1 Zasady kontroli jakości robót.

Należy sprawdzić zgodność rzeczywistych warunków wykonania robót z warunkami określonymi w Specyfikacji z potwierdzeniem ich w formie wpisu do dziennika budowy. Przy każdym odbiorze robót zanikających należy stwierdzić ich jakość w formie protokołów odbioru robót lub wpisów do dziennika budowy.

6.1.1 Badania przy wykonywaniu i przy odbiorze.

Przeprowadzenie wszystkich badań materiałów i jakości robót związanych z realizacją należy do Wykonawcy. Do obowiązków Wykonawcy należy porównanie uzyskanych wyników badań z wymaganiami zawartymi w niniejszej specyfikacji. Gdy jakość wykonanej roboty budzi wątpliwości Inżynier Projektu może poddać je kontrolnemu badaniu w pełnym zakresie. W przypadku negatywnego wyniku tego badania, koszty z tym związane obciążają Wykonawcę.

6.1.2 Badanie gruntów.

Z przeprowadzonych na terenie budowy badań gruntu należy sporządzić protokół i porównać uzyskane wyniki z projektem. Protokół powinien być dołączony do dziennika budowy i przedstawiony przy odbiorze gotowego obiektu. Pobieranie próbek gruntu i badania gruntów powinny być zgodne z normami państwowymi.

6.2 Sprawdzenie wykonania robót

Sprawdzenie dokumentacji technicznej polega na sprawdzeniu jej kompletności i stwierdzeniu, czy na jej podstawie można wykonać dane roboty ziemne lub budowlę ziemną. Sprawdzenie robót pomiarowych polega na skontrolowaniu zgodności wymagań z wynikami badań w terenie. Lokalizację budynków lub obiektów inżynierskich należy sprawdzać taśmą i pomiarem niwelacyjnym z dokładnością do 5 mm na każdym obiekcie oddzielnie. Wyznaczenie konturów nasypów i wykopów należy sprawdzać taśmą i szablonem z poziomicy, co najmniej w 3-ch miejscach na całej długości w przypadku wykonywania robót liniowych i co najmniej po brzegach i w środku wykopu przeznaczonego do posadowienia budynku lub innego obiektu.

Sprawdzanie prac przygotowawczych polega na skontrolowaniu zgodności ich wykonania z wymaganiami podanymi w Specyfikacji PRZYGOTOWANIE TERENU POD BUDOWĘ, PRACE GEODEZYJNE.

Kontrolą należy objąć następujące prace:

Oczyszczenie terenu i jego zmagazynowanie, usunięcie kamieni i gruntów o małej nośności, wykonanie odwodnienia w miejscu wykonywania robót ziemnych, zabezpieczenia przed usuwiskami gruntu oraz stan dróg dojazdowych do placu budowy i miejsca wykonywania robót ziemnych. Sprawdzenie wykonania wykopów i ukopów polega na skontrolowaniu: zabezpieczenia stateczności skarp wykopów, rozparcia i podparcia ścian wykopów pod fundamenty budowli lub ułożenia, albo wykonania urządzeń podziemnych, prawidłowość odwodnienia wykopu oraz dokładność wykonania wykopu (usytuowanie, wykończenie, naruszenie naturalnej struktury gruntu w miejscu posadowienia budynku lub obiektu inżynierskiego itp.). W przypadku sprawdzania ukopu należy określić: zgodność rodzaju gruntu w ukopie z dokumentacją geotechniczną, zachowanie stanu równowagi zboczy, stan odwodnienia oraz uporządkowanie terenu wokół ukopu. Z każdego sprawdzenia robót zanikających i robót możliwych do skontrolowania po ich ukończeniu należy sporządzić protokół, potwierdzony przez nadzór techniczny Inwestora. Dokonanie odbioru robót należy odnotować w dzienniku budowy wraz z ich oceną. Sprawdzenia kontrolne w czasie wykonywania robót ziemnych powinny być przeprowadzone w takim zakresie, aby istniała możliwość sprawdzenia stanu i prawidłowości wykonania robót ziemnych przy odbiorze końcowym. W czasie odbioru częściowego należy dokonywać odbioru tych robót, do których późniejszy dostęp będzie niemożliwy.

6.3 BHP i ochrona środowiska.

W trakcie prowadzenia robót ziemnych wykopy powinny być zabezpieczone barierami. W wykopach głębszych niż 1.0 m od poziomu terenu powinny być wykonane w odległościach nie większych niż 20 m bezpieczne zejścia (wyjścia) dla pracowników. Schodzenie do wykopu i wychodzenie z niego po rozporach lub skarpach oraz opuszczanie lub podnoszenie pracowników urządzeniami przeznaczonymi do wydobywania urobionego gruntu jest zabronione. Przy wykonywaniu wykopów wąskoprzestrzennych koparką, pracownicy powinni wykonywać ich obudowę wyłącznie z zabezpieczonej części wykopu. Niedozwolone jest przebywanie osób pomiędzy ścianą wykopu a koparką, nawet w czasie jej postoju oraz przewożenie ludzi w skrzyniach zgarniarek lub innego sprzętu mechanicznego. Wydobywanie urobku z wykopu wąskoprzestrzennego powinno być dokonywane sposobem mechanicznym, z tym, że:

A - pracownicy powinni znajdować się w bezpiecznej odległości od podnoszonego pojemnika lub łyżki.

B - wykop powinien być szczelnie przykryty wytrzymałym pomostem, jeżeli jednocześnie odbywa się praca w wykopie i transport urobku.

C - pojemników służących do transportu urobku nie należy wypełniać więcej niż do 2/3 ich wysokości. Wyładowanie urobku z łyżki koparki nad skrzynią środka transportowego powinno nastąpić dopiero po zatrzymaniu ruchu obrotowego koparki. Wyładowanie urobku powinno być dokonywane nad dnem środka transportowego na wysokości nie większej niż:

50 cm w przypadku ładowania materiałów sypkich.

25 cm w przypadku ładowania materiałów kamiennych

Ruch pojazdów transportowych i maszyn stosowanych przy wykonywaniu wykopów powinien odbywać się poza prawdopodobnym klinem odłamu.

7.0 OBMIAR ROBÓT.

Wymagania ogólne dotyczące obmiaru robót. Do obliczania należności przyjmuje się faktyczną ilość wykopanych i wbudowanych m³ mas ziemnych. Wykonawca zobowiązany jest do prowadzenia ewidencji dostaw nowo nawiezonego gruntu oraz do prowadzenia książki obmiarów wykonanych wykopów pod elementy konstrukcyjne zgodnie z punktem 1.3 niniejszej specyfikacji.

Ilości przewidywanych robót ziemnych ujęto w Przedmiarze Robót. Jednostka obmiarowa.

Jednostką obmiarową jest m³ wydobywanych lub wywiezionych mas ziemnych.

8.0 ODBIÓR ROBÓT.

8.1 Dokumentacja niezbędna dla dokonania odbioru końcowego.

Sprawdzenie i odbiór robót ziemnych powinny być dokonywane na podstawie sprawdzeń dokonanych zgodnie z wymaganiami p 6.0 niniejszej Specyfikacji i dokumentacji zawierającej:

- dziennik badań i pomiarów wraz z naniesionymi punktami kontrolnymi (szkice),
- zestawienia wyników badań jakościowych i laboratoryjnych, zgodnie z p. 6.0 niniejszej Specyfikacji wraz z protokołami sprawdzeń.
- robocze orzeczenia jakościowe,
- analizę wyników badań wraz z wnioskami.
- aktualną dokumentację rysunkową wraz z niezbędnymi przekrojami,
- inne dokumenty niezbędne do prawidłowego dokonania odbioru danego rodzaju robót ziemnych.

W dzienniku badań i pomiarów powinny być odnotowane wyniki badań wszystkich próbek oraz wyniki wszystkich sprawdzeń kontrolnych. Na przekrojach powinny być naniesione wyniki pomiarów i miejsca pobrania próbek, a przekroje poprzeczne i pionowe powinny być wykonane z tych miejsc, w których kontrolowane były wymiary i nachylenia skarp lub spadki.

8.2 Odbiór robót.

Odbiór gruntów przeznaczonych do wykonania danego rodzaju robót ziemnych powinien być dokonany przed wbudowaniem gruntów.

W przypadku, gdy w wyniku kontroli grunt został określony jako nieprzydatny do wykonania robót ziemnych, nie powinien być użyty do wykonania danego rodzaju robót. Grunt taki może być użyty do wykonania robót, jeżeli po uzgodnieniu z inżynierem Projektu istnieje możliwość poprawienia jego właściwości, w wyniku określonego procesu technologicznego, w stopniu określonym projektem lub niniejszymi warunkami. Odbiór częściowy powinien być przeprowadzony w odniesieniu do tych robót, do których późniejszy dostęp jest niemożliwy, albo które całkowicie zanikają (np. odbiór podłoża, przygotowanie terenu, zagęszczenie poszczególnych warstw gruntu itp.).

Odbioru częściowego należy dokonać przed przystąpieniem do następnej fazy (części) robót ziemnych, uniemożliwiającej dokonania odbioru robót poprzednio wykonanych w terminach późniejszych. Z dokonanego odbioru częściowego robót powinien być sporządzony

protokół, w którym powinna być zawarta ocena wykonanych robót oraz zgoda na wykonanie dalszych robót. O dokonaniu odbioru częściowego robót (robót zanikających) należy dokonać zapisu w dzienniku budowy i sporządzić protokół odbioru. Odbiór końcowy robót powinien być przeprowadzony po zakończeniu robót ziemnych i powinien być dokonany na podstawie dokumentacji wymienionej w p. 8.1 niniejszej Specyfikacji, protokołów z odbiorów częściowych i oceny aktualnego stanu robót. W razie, gdy jest to konieczne, przy odbiorze końcowym mogą być przeprowadzone badania lub sprawdzenia zalecone przez komisję odbiorczą. Z odbioru końcowego robót ziemnych należy sporządzić protokół, w którym powinna być zawarta ocena ostateczna robót i stwierdzenie ich przyjęcia. Fakt dokonania odbioru końcowego powinien być wpisany do dziennika budowy. Przeprowadzenie odbioru robót ziemnych powinno być zgodne z zaleceniami podanymi w Specyfikacji WARUNKI OGÓLNE.

8.3 Ocena wyników odbioru.

Jeżeli wszystkie badania i odbiory robót przewidziane w trakcie wykonywania robót i niniejszymi warunkami dały wynik dodatni, wykonane roboty powinny być uznane za zgodne z wymaganiami niniejszych warunków. W przypadku, gdy chociaż jedno badanie lub jeden z odbiorów miały wynik ujemny i nie zostały dokonane poprawki doprowadzające stan robót ziemnych do ustalonych wymagań oraz gdy dokonany odbiór końcowy robót jest negatywny, wykonane roboty należy uznać za niezgodne z wymaganiami niniejszych warunków. Roboty uznane przy odbiorze za niezgodne z wymaganiami warunków technicznych powinny być poprawione zgodnie z ustaleniami komisji odbiorczej i przedstawione do ponownego odbioru, z którego sporządzić należy nowy protokół odbioru końcowego robót.

9.0 PODSTAWA PŁATNOŚCI.

Ogólne ustalenia dotyczące podstawy płatności.

Ogólne ustalenia dotyczące podstawy płatności podano w Specyfikacji WARUNKI OGÓLNE.

Cena jednostki obmiarowej obejmuje: podkłady, zasypki, wymiany:

Cena jednostkowa obejmuje zakup, dostarczenie, wbudowanie wraz z zagęszczeniem nowo nawiezonego gruntu. W cenie jednostkowej mieszczą się również koszty związane z dostarczeniem mas ziemnych na plac budowy, wszelkich badań stopnia zagęszczenia, modułów ściśliwości oraz opłaty związane z opracowaniem powykonawczej dokumentacji geologicznych.

Wykopy.

W cenie obmiarowej jednostki ująć.

Wykopy mechaniczne i ręczne

Zabezpieczenie skarp wykopu

Odwodnienia

Badania geologiczne

Dla gruntów z wykopów nieprzydatnych do ponownego wbudowania cena obejmuje wykop, transport i opłaty za utylizację gruntu na wysypisku śmieci. Transport na odległość do 15 km.

10.0 PRZEPISY ZWIĄZANE.

Roboty ziemne powinny być wykonane zgodnie ze Specyfikacjami oraz normami:

BN-7Z/8932-O1 Budowle drogowe i kolejowe. Roboty ziemne.

PN-86/B-002480 Grunty budowlane. Określenia, symbole, podział i opis gruntów.

PN-68/B-06050 Roboty ziemne budowlane. Wymagania w zakresie wykonywania i badania przy odbiorze.

PN-74/B-04452 Grunty budowlane. Badania polowe

PN-88/B-04481 Grunty budowlane. Badania próbek gruntu.

PN-81/B-03020 Grunty budowlane. Posadowienie bezpośrednie budowli. Obliczenia statyczne i projektowanie.

PN-B-06050:1999 Roboty ziemne budowlane. Wymagania ogólne

BN-7718931-12 Oznaczanie wskaźnika zagęszczenia gruntów.

BN-8318836-02 Przewody podziemne Roboty ziemne.

ST 01.17 NAWIERZCHNIA Z KOSTKI BRUKOWEJ BETONOWEJ

1. WSTĘP

1.1. Zakres robót.

Przedmiotem niniejszej szczegółowej specyfikacji technicznej są wymagania dotyczące wykonania i odbioru robót związanych z wykonaniem nawierzchni z kostki brukowej betonowej

1.2. Zakres stosowania SST

Szczegółowa specyfikacja techniczna jest stosowana jako dokument przetargowy i kontraktowy przy zlecaniu i realizacji robót wymienionych w punkcie 1.1.

1.3. Zakres robót objętych niniejszą SST

Ustalenia zawarte w niniejszej SST dotyczą wykonania nawierzchnia z kostki betonowej gr. 8 cm:

- jezdni z kostki kolor antracyt bazalt (ciemno szara).

1.4 Określenia podstawowe

- Betonowa kostka brukowa - prefabrykowany element budowlany, przeznaczony do budowy warstwy ścieralnej nawierzchni, wykonany metodą wibroprasowania z betonu niezbrojonego niebarwionego lub barwionego, jedno- lub dwuwarstwowego, charakteryzujący się kształtem, który umożliwi wzajemne przystawanie elementów.
- Krawężnik - prosty lub łukowy element budowlany oddzielający jezdnię od chodnika, charakteryzujący się stałym lub zmiennym przekrojem poprzecznym i długością nie większą niż 1,0 m.
- Ściek - umocnione zagłębienie, poniżej krawędzi jezdni, zbierające i odprowadzające wodę.
- Obrzeże - element budowlany, oddzielający nawierzchnie chodników i ciągów pieszych od terenów nie przeznaczonych do komunikacji.
- Spoina - odstęp pomiędzy przylegającymi elementami (kostkami) wypełniony określonymi materiałami wypełniającymi.
- Szczelina dylatacyjna - odstęp dzielący duży fragment nawierzchni na sekcje w celu umożliwienia odkształceń temperaturowych, wypełniony określonymi materiałami wypełniającymi.
- Pozostałe określenia podstawowe są zgodne z obowiązującymi, odpowiednimi polskimi normami i z definicjami

**STWiOR - Zagospodarowanie Terenu Parku przy Śląskim Centrum
Rehabilitacyjno-Uzdrowiskowym w Rabce**

podanymi w SST D-00.00.00 „Wymagania ogólne” .

1.5 Ogólne wymagania dotyczące robót

Ogólne wymagania dotyczące robót podano w ST. „Wymagania ogólne” 1.

2. MATERIAŁY

Ogólne wymagania dotyczące materiałów podano w ST „Wymagania ogólne” 2.

2.1. Ogólne wymagania dotyczące materiałów

Ogólne wymagania dotyczące materiałów, ich pozyskiwania i składowania, podano w „Wymagania ogólne” pkt 2.

2.2. Betonowa kostka brukowa

2.2.1. Wymagania techniczne stawiane betonowym kostkom brukowym

Wymagania techniczne stawiane betonowym kostkom brukowym stosowanym na nawierzchniach dróg, ulic, chodników itp. określa PN-EN 1338 w sposób przedstawiony w tablicy 1.

Tablica 1. Wymagania wobec betonowej kostki brukowej, ustalone w PN-EN 1338 do stosowania na zewnętrznych nawierzchniach, mających kontakt z solą odladzającą w warunkach mrozu

Lp.	Cecha	Załącznik normy	Wymaganie			
1	2	3	4			
1	Kształt i wymiary					
1.1	Dopuszczalne odchyłki w mm od zadeklarowanych wymiarów kostki, grubości < 100mm > 100mm	C	Długość ±2 ±3	Szerokość ±2 ±3	Grubość ±3 ±4	Różnica pomiędzy dwoma pomiarami grubości, tej samej kostki, powinna być ≤ 3 mm
1.2	Odchyłki płaskości i pofalowania (jeśli maksymalne wymiary kostki > 300 mm), przy długości pomiarowej 300 mm 400 mm	C	Maksymalna (w mm) wypukłość		wklęsłość	
			1,5 2,0		1,0 1,5	
2	Właściwości fizyczne i mechaniczne					
2.1	Odporność na zamrażanie/rozmrażanie z udziałem soli odladzających (wg klasy 3, zał. D)	D	Ubytek masy po badaniu: wartość średnia ≤1,0kg/m ² , przy czym każdy pojedynczy wynik < 1,5 kg/m ²			
2.2	Wytrzymałość na rozciąganie przy rozłupywaniu	F	Wytrzymałość charakterystyczna T 2 3,6 MPa. Każdy pojedynczy wynik ≥ 2,9 MPa i nie powinien wykazywać obciążenia niszczącego mniejszego niż 250 N/mm długości rozłupania			
2.3	Trwałość (ze względu na wytrzymałość)	F	Kostki mają zadawalającą trwałość (wytrzymałość) jeśli spełnione są wymagania pktu 2.2 oraz istnieje normalna konserwacja			
2.4	Odporność na ścieranie (wg klasy 3 oznaczenia H normy)	G i H	Pomiar wykonany na tarczy			
			szerokiej ściernej, wg zał. G normy - badanie podstawowe	Bohmego, wg zał. H normy -badanie alternatywne		
			≤ 23 mm	≤20.000mm ³ /5000 mm ²		

**STWiOR - Zagospodarowanie Terenu Parku przy Śląskim Centrum
Rehabilitacyjno-Uzdrowiskowym w Rabce**

2.5	Odporność na poślizg/poślizgnięcie	I	a) jeśli górna powierzchnia kostki nie była szlifowana lub polerowana - zadawalająca odporność, b) jeśli wyjątkowo wymaga się podania wartości odporności na poślizg/poślizgnięcie - należy zadeklarować minimalną jej wartość pomierzoną wg zał. I normy (wahadłowym przyrządem do badania tarcia)
3	Aspekty wizualne		
3.1	Wygląd	J	a) górna powierzchnia kostki nie powinna mieć rys i odprysków, b) nie dopuszcza się rozwarstwień w kostkach dwuwarstwowych, c) ewentualne wykwyty nie są uważane za istotne
3.2	Tekstura	J	a) kostki z powierzchnią o specjalnej teksturze - producent powinien opisać rodzaj tekstury, b) tekstura lub zabarwienie kostki powinny być porównane z próbką producenta, zatwierdzoną przez odbiorcę, c) ewentualne różnice w jednolitości tekstury lub zabarwienia, spowodowane nieuniknionymi zmianami we właściwościach surowców i zmianach warunków twardnienia nie są uważane za istotne
3.3	Zabarwienie (barwiona może być warstwa ścierna lub cały element)		

Kostki kolorowe powinny być barwione substancjami odpornymi na działanie czynników atmosferycznych, światła (w tym promieniowania UV) i silnych alkaliów (m.in. cementu, który przy wypełnieniu spoin zaprawą cementowo-piaskową nie może odbarwiać kostek). Zaleca się stosowanie środków stabilnie barwiących zaczyn cementowy w kostce, np. tlenki żelaza, tlenek chromu, tlenek tytanu, tlenek kobaltowo-glinowy (nie należy stosować do barwienia: sadz i barwników organicznych). Uwaga: Naloty wapienne (wykwity w postaci białych plam) mogą pojawić się na powierzchni kostek w początkowym okresie eksploatacji. Powstają one w wyniku naturalnych procesów fizykochemicznych występujących w betonie i zanikają w trakcie użytkowania w okresie do 2-3 lat.

2.2.2. Składowanie kostek

Kostkę zaleca się pakować na paletach. Palety z kostką mogą być składowane na otwartej przestrzeni, przy czym podłoże powinno być wyrównane i odwodnione.

2.3. Materiały na podsypkę i do wypełnienia spoin w nawierzchni

Należy stosować następujące materiały:

- a) na podsypkę cementowo-piaskową pod nawierzchnię - mieszankę cementu i piasku w stosunku 1:4 z piasku naturalnego, cementu powszechnego użytku spełniającego wymagania PN-EN 197-1 i wody odpowiadającej wymaganiom PN-EN 1008:2004,
- b) do zaspoinowania nawierzchni piasek drobny.

3. SPRZĘT

Ogólne wymagania dotyczące sprzętu podano w ST „Wymagania ogólne” 3.

Układanie betonowej kostki brukowej może odbywać się:

- ręcznie, zwłaszcza na małych powierzchniach,
- mechanicznie przy zastosowaniu urządzeń układających (układarek), składających się z wózka i chwytaka sterowanego hydraulicznie, służącego do przenoszenia z palety warstwy kostek na miejsce ich ułożenia; urządzenie to, po skończonym układaniu kostek, można wykorzystać do wmiatania piasku w szczeliny, zamocowanymi do chwytaka szczotkami. Do przycinania kostek można stosować specjalne narzędzia tnące (np. przycinarki, szlifierki z tarczą). Do zagęszczania nawierzchni z kostki należy stosować zagęszczarki wibracyjne (płytkowe) z wykładziną elastomerową, chroniące kostki przed ścieraniem i wykruszaniem naroży.

4. TRANSPORT

Ogólne wymagania dotyczące transportu podano w ST „Wymagania ogólne” 4.

Transport może być wykonany dowolnym środkiem transportowym zgodnie z jego przeznaczeniem.

5. WYKONANIE ROBÓT.

5.1. Ogólne zasady wykonania robót

Ogólne zasady wykonania robót podano w ST „Wymagania ogólne” pkt 5.

5.3. Konstrukcja podbudowy

Podbudowa z kruszywa łamanego 0-31,5mm stabilizowanego mechanicznie pod nawierzchnię powinno być wyprofilowana zgodnie z projektowanymi spadkami oraz przygotowana z wymaganiami ST Wymagania Ogólne

5.4. Obramowanie nawierzchni

Ustawianie krawężników, obrzeży i ew. wykonanie ścieków przykrawężnikowych powinno być zgodne z wymaganiami zawartymi w odnośnych SST. Obrzeża zaleca się ustawiać przed przystąpieniem do układania nawierzchni z kostki. Przed ich ustawieniem, pożądane jest ułożenie pojedynczego rzędu kostek w celu ustalenia szerokości nawierzchni i prawidłowej lokalizacji krawężników lub obrzeży.

5.5. Podsyпка

Grubość podsyпки powinna wynosić po zagęszczeniu 5 cm, a wymagania dla materiałów na podsypkę powinny być zgodne z p-ktem 2.3. Dopuszczalne odchyłki od zaprojektowanej grubości podsyпки nie powinny przekraczać ± 1 cm.

Podsypkę cementowo-piaskową przygotowuje się w betoniarkach, a następnie rozściela się na uprzednio zwilżonej podbudowie, przy zachowaniu:

- współczynnika wodnocementowego od 0,25 do 0,35,
- wytrzymałości na ściskanie nie mniejszej niż $R7 = 10$ MPa, $R28 = 14$ MPa.

W praktyce, wilgotność układanej podsyпки powinna być taka, aby po ściśnięciu podsyпки w dłoni podsyпка nie rozsypywała się i nie było na dłoni śladów wody, a po naciśnięciu palcami podsyпка rozsypywała się. Rozścielenie podsyпки cementowo-piaskowej powinno wyprzedzać układanie nawierzchni z kostek od 3 do 4 m. Rozścielona podsyпка powinna być wyprofilowana i zagęszczona w stanie wilgotnym, lekkimi walcami (np. ręcznymi) lub zagęszczarkami wibracyjnymi. Całkowite ubicie nawierzchni i wypełnienie spoin musi być zakończone przed rozpoczęciem wiązania cementu w podsyponce.

5.6. Układanie nawierzchni z betonowych kostek brukowych

5.6.1. Ustalenie kształtu, wymiaru i koloru kostek oraz desenia ich układania

Kształt, wymiary, barwę i inne cechy charakterystyczne kostek wg pktu 2.2.1.

5.6.2. Warunki atmosferyczne

Ułożenie nawierzchni z kostki na podsyponce cementowo-piaskowej zaleca się wykonywać przy temperaturze otoczenia nie niższej niż $+5^{\circ}\text{C}$. Dopuszcza się wykonanie nawierzchni jeśli w ciągu dnia temperatura utrzymuje się w granicach od 0°C do $+5^{\circ}\text{C}$, przy czym jeśli w nocy spodziewane są przymrozki kostkę należy zabezpieczyć materiałami o złym przewodnictwie ciepła (np. matami ze słomy, papą itp.).

5.6.3. Ułożenie nawierzchni z kostek

Warstwa nawierzchni z kostki powinna być wykonana z elementów o jednakowej grubości. Na większym fragmencie robót zaleca się stosować kostki dostarczone w tej samej partii materiału, w której niedopuszczalne są różne odcienie wybranego koloru kostki.

Układanie kostki można wykonywać ręcznie lub mechanicznie.

Układanie ręczne zaleca się wykonywać na mniejszych powierzchniach, zwłaszcza skomplikowanych pod względem kształtu lub wymagających kompozycji kolorystycznej układanych deseni oraz różnych wymiarów i kształtów kostek. Układanie kostek powinni wykonywać przyuczeni brukarze.

Układanie mechaniczne zaleca się wykonywać na dużych powierzchniach o prostym kształcie, tak aby układarka mogła przenosić z palety warstwę kształtek na miejsce ich ułożenia z wymaganą dokładnością. Kostka do układania mechanicznego nie może mieć dużych odchyłek wymiarowych i musi być odpowiednio przygotowana przez producenta, tj. ułożona na palecie w odpowiedni wzór, bez dołożenia połówek i dziewiątek, przy czym każda warstwa na palecie musi być dobrze przesypana bardzo drobnym piaskiem, by kostki nie przywierały do siebie. Układanie mechaniczne zawsze musi być wsparte pracą brukarzy, którzy uzupełniają przerwy, wyrabiają luki, dokładają kostki w okolicach studzienek i krawężników.

Kostkę układa się około 1,5 cm wyżej od projektowanej niwelety, ponieważ po procesie ubijania podsyпка zagęszcza się.

Powierzchnia kostek położonych obok urządzeń infrastruktury technicznej (np. studzienek, włączów itp.) powinna trwale wystawać od 3 mm do 5 mm powyżej powierzchni tych urządzeń oraz od 3 mm do 10 mm powyżej korytek ściekowych (ścieków).

Do uzupełnienia przestrzeni przy krawężnikach, obrzeżach i studzienkach można używać elementy kostkowe wykończeniowe w postaci tzw. połówek i dziewiątek, mających wszystkie krawędzie równe i odpowiednio fazowane. W przypadku potrzeby kształtek o nietypowych wymiarach, wolną przestrzeń uzupełnia się kostką ciętą, przycinaną na budowie specjalnymi narzędziami tnącymi (przycinarkami, szlifierkami z tarczą itp.).

Dzienną działkę roboczą nawierzchni na podsyponce cementowo-piaskowej zaleca się zakończyć prowizorycznie około półmetrowym pasem nawierzchni na podsyponce piaskowej w celu wytworzenia oporu dla ubicia kostki ułożonej na stałe. Przed dalszym wznowieniem robót, prowizorycznie ułożoną nawierzchnię na podsyponce piaskowej należy rozebrać i usunąć wraz z podsyppką.

5.6.4. Ubicie nawierzchni z kostek

Ubicie nawierzchni należy przeprowadzić za pomocą zagęszczarki wibracyjnej (płytovej) z osłoną z tworzywa sztucznego. Do ubicia nawierzchni nie wolno używać walca.

Ubijanie nawierzchni należy prowadzić od krawędzi powierzchni w kierunku jej środka i jednocześnie w kierunku poprzecznym kształtek. Ewentualne nierówności powierzchniowe mogą być zlikwidowane przez ubijanie w kierunku wzdłużnym kostki.

Po ubiciu nawierzchni wszystkie kostki uszkodzone (np. pęknięte) należy wymienić na kostki całe.

5.6.5. Spoiny i szczeliny dylatacyjne

Szerokość spoin pomiędzy betonowymi kostkami brukowymi powinna wynosić od 3 mm do 5 mm.

Po ułożeniu kostek, spoiny należy wypełnić piaskiem.

5.7. Pielęgnacja nawierzchni i oddanie jej dla ruchu

Nawierzchnię na podsyponce cementowo-piaskowej ze spoinami wypełnionymi piaskiem, po jej wykonaniu należy przykryć warstwą wilgotnego piasku o grubości od 3,0 do 4,0 cm i utrzymywać ją w stanie wilgotnym przez 7 do 10 dni. Po upływie od 2 tygodni (przy temperaturze średniej otoczenia nie niższej niż 15°C) do 3 tygodni (w porze chłodniejszej) nawierzchnię należy oczyścić z piasku i można oddać do użytku.

6. KONTROLA JAKOŚCI ROBÓT

6.1. Ogólne zasady kontroli jakości robót

Ogólne wymagania dotyczące kontroli jakości robót podano w ST „Wymagania ogólne” 6.

6.2. Badania przed przystąpieniem do robót

Przed przystąpieniem do robót Wykonawca powinien uzyskać:

- a) w zakresie betonowej kostki brukowej certyfikat zgodności lub deklarację zgodności dostawcy oraz ewentualne wyniki badań cech charakterystycznych kostek, w przypadku żądania ich przez Inżyniera, wyniki sprawdzenia przez Wykonawcę cech zewnętrznych kostek wg pkt-u 2.2.2.,

**STWiOR - Zagospodarowanie Terenu Parku przy Śląskim Centrum
Rehabilitacyjno-Uzdrowiskowym w Rabce**

b) w zakresie innych materiałów sprawdzenie przez Wykonawcę cech zewnętrznych materiałów prefabrykowanych (krawężników, obrzeży), ew. badania właściwości kruszyw, piasku, cementu, wody itp. określone w normach, które budzą wątpliwości Inżyniera.

Wszystkie dokumenty oraz wyniki badań Wykonawca przedstawia Inżynierowi do akceptacji.

6.3. Badania w czasie robót

Częstotliwość oraz zakres badań i pomiarów w czasie robót nawierzchniowych z kostki podaje tablica 2.

Tablica 2. Częstotliwość oraz zakres badań i pomiarów w czasie robót

Lp.	Wyszczególnienie badań i pomiarów	Częstotliwość badań	Wartości dopuszczalne
1	Sprawdzenie podłoża lub koryta	Wg ST	
2	Sprawdzenie ew. podbudowy	Wg ST	
3	Sprawdzenie obramowania nawierzchni	wg ST	
4	Sprawdzenie podsypki (przymiarem liniowym lub metodą niwelacji)	Bieżąca kontrola j: grubości, spadków i cech konstrukcyjnych w porównaniu z dokumentacją projektową i specyfikacją	Wg pktu 5.6; odchyłki od projektowanej grubości +1 cm
5	Badania wykonywania nawierzchni kostki		
	a) zgodność z dokumentacją projektową	Sukcesywnie na każdej działce roboczej	-
	b) położenie osi w planie (sprawdzone geodezyjnie)	Co 100 m i we wszystkich punktach charakterystycznych	Przesunięcie od osi projektowanej do 2 cm
	c) rzędne wysokościowe (pomierzone instrumentem pomiarowym)	Co 25 m w osi i przy krawędziach oraz we wszystkich punktach charakterystycznych	Odchylenia: +1 cm; -2 cm
	d) równość w profilu podłużnym (wg BN-68/8931-04 - łąką czterometrową)	Jw.	Nierówności do 8 mm
	e) równość w przekroju poprzecznym (sprawdzona łąką profilową z poziomnicą i pomiarze prześwitu klinem cechowanym oraz przymiarem liniowym względnie metodą niwelacji)	Jw.	Prześwity między łąką a powierzchnią do 8 mm
	f) spadki poprzeczne (sprawdzone metodą niwelacji)	Jw.	Odchyłki od dokumentacji projektowej do 0,3%
	g) szerokość nawierzchni (sprawdzona przymiarem liniowym)	Jw.	Odchyłki od szerokości projektowanej do ±5 cm
	h) szerokość i głębokość wypełnienia spoin i szczelin (ogłędziny i pomiar przymiarem liniowym po wykruszeniu dług. 10 cm)	W 20 punktach charakterystycznych dziennej działki roboczej	Wg pkt-u 5.6.5
	i) sprawdzenie koloru kostek i desenia ich ułożenia	Kontrola bieżąca	Wg dokumentacji projektowej lub decyzji Inżyniera

6.4. Badania wykonanych robót

Zakres badań i pomiarów wykonanej nawierzchni z betonowej kostki brukowej podano w tablicy 3.

Tablica 3. Badania i pomiary po ukończeniu budowy nawierzchni

Lp.	Wyszczególnienie badań i pomiarów	Sposób sprawdzenia

**STWiOR - Zagospodarowanie Terenu Parku przy Śląskim Centrum
Rehabilitacyjno-Uzdrowiskowym w Rabce**

1	Sprawdzenie wyglądu zewnętrznego nawierzchni, krawężników, obrzeży, ścieków	Wizualne sprawdzenie jednorodności wyglądu, prawidłowości desenia, kolorów kostek, spękań, plam, deformacji, wykruszeń, spoin i szczelin
2	Badanie położenia osi nawierzchni w planie	Geodezyjne sprawdzenie położenia osi co 25 m i w punktach charakterystycznych (dopuszczalne przesunięcia wg tab. 2, lp. 5b)
3	Rzędne wysokościowe, równość podłużna i poprzeczna, spadki poprzeczne i szerokość	Co 25 m i we wszystkich punktach charakterystycznych (wg metod i dopuszczalnych wartości podanych w tab. 2, lp. od 5c do 5g)
4	Rozmieszczenie i szerokość spoin i szczelin w nawierzchni, pomiędzy krawężnikami, obrzeżami, ściekami oraz wypełnienie spoin i szczelin	Wg pktu 5.5

7. OBMIAR ROBÓT.

Ogólne zasady obmiaru robót podano w SST D-00.00.00 „Wymagania ogólne” pkt 7.

Jednostką obmiarową jest m² (metr kwadratowy) wykonanej nawierzchni z betonowej kostki brukowej.

Jednostki obmiarowe robót towarzyszących budowie nawierzchni z betonowej kostki brukowej (podbudowa, obramowanie itp.) są ustalone w odpowiednich SST.

8. ODBIÓR ROBÓT

Ogólne wymagania dotyczące odbioru robót podano w ST „Wymagania ogólne” 8.

Odbiorowi robót podlegają: nawierzchnia z kostki brukowej betonowej.

Roboty uznaje się za wykonane zgodnie z dokumentacją projektową, ST i wymogami Inżyniera, jeżeli pomiary i badania z zachowaniem dopuszczalnych tolerancji dały wynik pozytywny.

Odbiorowi robót zanikających i ulegających zakryciu podlegają:

- przygotowanie podłoża i wykonanie koryta,
- wykonanie podsypki pod nawierzchnię,
- ewentualnie wypełnienie dolnej części szczelin dylatacyjnych.

Odbiór tych robót powinien być zgodny z wymaganiami pktu 8.2 „Wymagania ogólne” oraz odpowiednich SST.

9. PODSTAWA PŁATNOŚCI

Ogólne ustalenia dotyczące podstawy płatności podano w ST „Wymagania ogólne” pkt 9.

Cena jednostkowa dla nawierzchni z kostki brukowej betonowej obejmuje :

- 3 prace pomiarowe i roboty przygotowawcze,
- 4 oznakowanie robót,
- 5 przygotowanie podłoża,
- 6 dostarczenie materiałów i sprzętu,
- 7 wykonanie podsypki,
- 8 ustalenie kształtu, koloru i desenia kostek,
- 9 ułożenie i ubicie kostek,
- 10 wypełnienie spoin i ew. szczelin dylatacyjnych w nawierzchni,
- 11 pielęgnację nawierzchni,
- 12 przeprowadzenie pomiarów i badań wymaganych w niniejszej specyfikacji technicznej,
- 13 odwiezienie sprzętu.

Cena wykonania 1 m² nawierzchni z betonowej kostki brukowej nie obejmuje robót towarzyszących jak: podbudowa, obramowanie.

10. PRZEPISY ZWIĄZANE

NORMY

- PN-EN 197-1:2002 Cement. Część 1: Skład, wymagania i kryteria zgodności dotyczące cementu powszechnego użytku
- PN-EN 1338:2005 Betonowe kostki brukowe. Wymagania i metody badań
- PN-EN 13242:2004 Kruszywa do niezwiązanych i hydraulicznie związanych materiałów stosowanych w obiektach budowlanych i budownictwie drogowym.
- PN-EN 1008:2004 Woda zarobowa do betonu - Specyfikacja pobierania próbek, badanie i ocena przydatności wody zarobowej do betonu, w tym wody odzyskanej z procesów produkcji betonu
- BN-64/8931-01 Drogi samochodowe. Oznaczenie wskaźnika piaskowego
- BN-68/8931-04 Drogi samochodowe. Pomiar równości nawierzchni planografem i łata.

ST 01.18 KRAWĘŻNIKI BETONOWE NA ŁAWIE

1. WSTĘP

1.1. Przedmiot Szczegółowej Specyfikacji Technicznej

Szczegółowa Specyfikacja Techniczna (SST) odnosi się do wymagań wspólnych dla robót objętych zamówieniem o nazwie:

1.2. Zakres stosowania SST

Specyfikacja techniczna (SST) stanowi obowiązującą podstawę jako dokument przetargowy i kontraktowy przy zlecaniu i realizacji robót na drogach.

1.3. Zakres robót objętych SST

Ustalenia zawarte w niniejszej specyfikacji dotyczą zasad prowadzenia robót związanych z ustawieniem krawężników:

- betonowych 20x30 na ławie betonowej z oporem,
- betonowych 20x25 na ławie betonowej z oporem,

1.4. Określenia podstawowe

1.4.1. Krawężniki betonowe - prefabrykowane belki betonowe ograniczające chodniki dla pieszych, pasy dzielące, wyspy kierujące oraz nawierzchnie drogowy.

1.4.2. Pozostałe określenia podstawowe są zgodne z obowiązującymi, odpowiednimi polskimi normami i z definicjami podanymi w SST „Wymagania ogólne” pkt 1.4.

1.5. Ogólne wymagania dotyczące robót

Ogólne wymagania dotyczące robót podano w SST „Wymagania ogólne” pkt 1.5.

2. MATERIAŁY

2.1. Ogólne wymagania dotyczące materiałów

Ogólne wymagania dotyczące materiałów, ich pozyskiwania i składowania, podano w SST „Wymagania ogólne” pkt 2.

2.2. Stosowane materiały

Materiałami stosowanymi są:

- krawężniki betonowe,
- piasek na podsypkę i do zapraw,
- cement do podsypki i zapraw,
- woda,
- materiały do wykonania ławy pod krawężniki.

2.3. Krawężniki betonowe - klasyfikacja

Klasyfikacja jest zgodna z BN-80/6775-03/01.

2.3.1. Typy

W zależności od przeznaczenia rozróżnia się następujące typy krawężników betonowych:

- U - uliczne,
- D - drogowy.

2.3.2. Rodzaje

W zależności od kształtu przekroju poprzecznego rozróżnia się następujące rodzaje krawężników betonowych:

- prostokątne ścięte - rodzaj „a”,
- prostokątne - rodzaj „b”.

2.3.3. Odmiany

W zależności od technologii i produkcji krawężników betonowych, rozróżnia się odmiany:

- 1 - krawężnik betonowy jednowarstwowy,
- 2 - krawężnik betonowy dwuwarstwowy.

2.3.4. Gatunki

W zależności od dopuszczalnych wad, uszkodzeń krawężniki betonowe dzieli się na:

- gatunek 1 - G1,
- gatunek 2 - G2.

Przykład oznaczenia krawężnika betonowego ulicznego (U), prostokątnego (b), jednowarstwowego (1) o wymiarach 12 x 15 x 100 cm, gat. 1: Ub-1/12/15/100 BN-80/6775-03/04 [15].

2.4. Krawężniki betonowe - wymagania techniczne

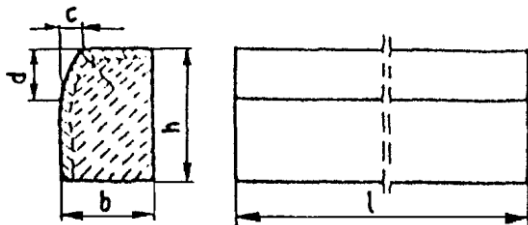
2.4.1. Kształt i wymiary

Kształt krawężników betonowych przedstawiono na rysunku 1, a wymiary podano w tabelicy 1.

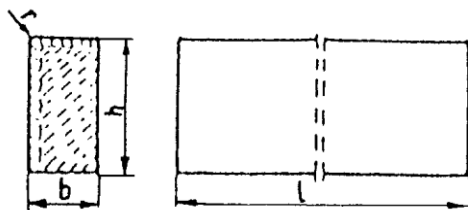
Wymiary krawężników betonowych podano w tabelicy 1.

Dopuszczalne odchyłki wymiarów krawężników betonowych podano w tabelicy 2.

a) krawężnik rodzaju „a”

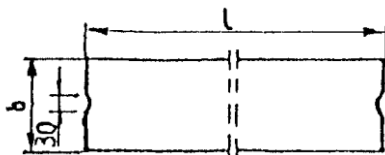


b) krawężnik rodzaju „b”



c) wpusty na

powierzchniach stykowych krawężników



Rys. 1. Wymiarowanie krawężników

Tablica 1. Wymiary krawężników betonowych

Typ krawężnik a	Rodzaj krawężnika	Wymiary krawężników, cm					
		l	b	h	c	d	r
U	a	100	20 15	30	min. 3 max. 7	min. 12 max. 15	1,0
D	b	100	15 12 10	20 25 25	-	-	1,0

Tablica 2. Dopuszczalne odchyłki wymiarów krawężników betonowych

Rodzaj wymiaru	Dopuszczalna odchyłka, mm	
	Gatunek 1	Gatunek 2
l	± 8	± 12
b, h	± 3	± 3

2.4.2. Dopuszczalne wady i uszkodzenia

Powierzchnie krawężników betonowych powinny być bez rys, pęknięć i ubytków betonu, o fakturze z formy lub zatartej. Krawędzie elementów powinny być równe i proste. Dopuszczalne wady oraz uszkodzenia powierzchni i krawędzi elementów, zgodnie z BN-80/6775-03/01, nie powinny przekraczać wartości podanych w tablicy 3.

Tablica 3. Dopuszczalne wady i uszkodzenia krawężników betonowych

Rodzaj wad i uszkodzeń	Dopuszczalna wielkość wad i uszkodzeń		
	Gatunek 1	Gatunek 2	
Wklęsłość lub wypukłość powierzchni krawężników w mm	2	3	
Szczeryb i uszkodzenia krawędzi i naroży	ograniczających powierzchnie górne (ścieralne), mm	nie dopuszczalne	
	ograniczających pozostałe powierzchnie:		
	- liczba max	2	2
	- długość, mm, max	20	40
- głębokość, mm, max	6	10	

2.4.3. Składowanie

Krawężniki betonowe mogą być przechowywane na składowiskach otwartych, posegregowane według typów, rodzajów, odmian, gatunków i wielkości. Krawężniki betonowe należy układać z zastosowaniem podkładek i przekładek drewnianych o wymiarach: grubość 2,5 cm, szerokość 5 cm, długość min. 5 cm większa niż szerokość krawężnika.

2.4.4. Beton i jego składniki

2.4.4.1. Beton do produkcji krawężników

Do produkcji krawężników należy stosować beton wg PN-B-06250, klasy B 25 i B 30. W przypadku wykonywania krawężników dwuwarstwowych, górna (licowa) warstwa krawężników powinna być wykonana z betonu klasy B 30. Beton użyty do produkcji krawężników powinien charakteryzować się:

- nasiąkliwością, poniżej 4%,
- ścieralnością na tarczy Boehmego, dla gatunku 1: 3 mm, dla gatunku 2: 4 mm,
- mrozoodpornością i wodoszczelnością, zgodnie z normą PN-B-06250 [2].

2.4.4.2. Cement

Cement stosowany do betonu powinien być cementem portlandzkim klasy nie niższej niż „32,5” wg PN-B-1970.

Przechowywanie cementu powinno być zgodne z BN-88/6731-08.

2.4.4.3. Kruszywo

Kruszywo powinno odpowiadać wymaganiom PN-B-06712. Kruszywo należy przechowywać w warunkach zabezpieczających je przed zanieczyszczeniem, zmieszaniem z kruszywami innych asortymentów, gatunków i marek.

2.4.4.4. Woda

Woda powinna być odmiany „1” i odpowiadać wymaganiom PN-B-32250.

2.5. Materiały na podsypkę i do zapraw

Piasek na podsypkę cementowo-piaskową powinien odpowiadać wymaganiom PN-B-06712, a do zaprawy cementowo-piaskowej PN-B-06711. Cement na podsypkę i do zaprawy cementowo-piaskowej powinien być cementem portlandzkim klasy nie mniejszej niż „32,5”, odpowiadający wymaganiom PN-B-19701. Woda powinna być odmiany „1” i odpowiadać wymaganiom PN-B-32250.

2.6. Materiały na ławy

Do wykonania ław pod krawężniki należy stosować, dla:

- a) ławy betonowej - beton klasy B 15 lub B 10, wg PN-B-06250, którego składniki powinny odpowiadać wymaganiom punktu 2.4.4,
- b) ławy żwirowej - żwir odpowiadający wymaganiom PN-B-11111,
- c) ławy tłuczniowej - tłuczeń odpowiadający wymaganiom PN-B-11112.

2.7. Masa zalewowa

Masa zalewowa, do wypełnienia szczelin dylatacyjnych na gorąco, powinna odpowiadać wymaganiom BN-74/6771-04 lub aprobaty technicznej.

3. SPRZĘT

3.1. Ogólne wymagania dotyczące sprzętu

Ogólne wymagania dotyczące sprzętu podano w SST „Wymagania ogólne” pkt 3.

3.2. Sprzęt

Roboty wykonuje się ręcznie przy zastosowaniu:

- betoniarek do wytwarzania betonu i zapraw oraz przygotowania podsypki cementowo-piaskowej,
- wibratorów płytowych, ubijaków ręcznych lub mechanicznych.

4. TRANSPORT

4.1. Ogólne wymagania dotyczące transportu

Ogólne wymagania dotyczące transportu podano w SST „Wymagania ogólne” pkt 4.

4.2. Transport krawężników

Krawężniki betonowe mogą być przewożone dowolnymi środkami transportowymi. Krawężniki betonowe układać należy na środkach transportowych w pozycji pionowej z nachyleniem w kierunku jazdy. Krawężniki powinny być zabezpieczone przed przemieszczeniem się i uszkodzeniami w czasie transportu, a górna warstwa nie powinna wystawać poza ściany środka transportowego więcej niż 1/3 wysokości tej warstwy.

4.3. Transport pozostałych materiałów

Transport cementu powinien się odbywać w warunkach zgodnych z BN-88/6731-08.

Kruszywa można przewozić dowolnym środkiem transportu, w warunkach zabezpieczających je przed zanieczyszczeniem i zmieszaniem z innymi materiałami. Podczas transportu kruszywa powinny być zabezpieczone przed wysypaniem, a kruszywo drobne - przed rozpyleniem. Masę zalewową należy pakować w bębny blaszane lub beczki drewniane. Transport powinien odbywać się w warunkach zabezpieczających przed uszkodzeniem bębnow i beczek.

5. WYKONANIE ROBÓT

5.1. Ogólne zasady wykonania robót

Ogólne zasady wykonania robót podano w SST „Wymagania ogólne” pkt 5.

5.2. Wykonanie koryta pod ławy

Koryto pod ławy należy wykonywać zgodnie z PN-B-06050. Wymiary wykopu powinny odpowiadać wymiarom ławy w planie z uwzględnieniem w szerokości dna wykopu ew. konstrukcji szalunku. Wskaźnik zagęszczenia dna wykonanego koryta pod ławę powinien wynosić co najmniej 0,97 według normalnej metody Proctora.

5.3. Wykonanie ław

Wykonanie ław powinno być zgodne z BN-64/8845-02.

5.3.1. Ława żwirowa

Ławy żwirowe o wysokości do 10 cm wykonuje się jednowarstwowo przez zasypanie koryta żwirem i zagęszczenie go polewając wodą. Ławy o wysokości powyżej 10 cm należy wykonywać dwuwarstwowo, starannie zagęszczając poszczególne warstwy.

5.3.2. Ława tłuczniowa

Ławy należy wykonywać przez zasypanie wykopu koryta tłuczniem. Tłuczeń należy starannie ubić polewając wodą. Górną powierzchnię ławy tłuczniowej należy wyrównać kliniecem i ostatecznie zagęścić. Przy grubości warstwy tłucznia w ławie wynoszącej powyżej 10 cm należy ławę wykonać dwuwarstwowo, starannie zagęszczając poszczególne warstwy.

5.3.3. Ława betonowa

Ławy betonowe zwykle w gruntach spoiстых wykonuje się bez szalowania, przy gruntach sypkich należy stosować szalowanie. Ławy betonowe z oporem wykonuje się w szalowaniu. Beton rozścielony w szalowaniu lub bezpośrednio w korycie powinien być wyrównywany warstwami. Betonowanie ław należy wykonywać zgodnie z wymaganiami PN-B-06251, przy czym należy stosować co 50 m szczeliny dylatacyjne wypełnione bitumiczną masą zalewową.

5.4. Ustawienie krawężników betonowych

5.4.1. Zasady ustawiania krawężników

Światło (odległość górnej powierzchni krawężnika od jezdni) powinno być zgodne z ustaleniami dokumentacji projektowej, a w przypadku braku takich ustaleń powinno wynosić od 10 do 12 cm, a w przypadkach wyjątkowych (np. ze względu na „wyrobień” ścieku) może być zmniejszone do 6 cm lub zwiększone do 16 cm. Zewnętrzna ściana krawężnika od strony chodnika powinna być po ustawieniu krawężnika obsypana piaskiem, żwirem, tłuczniem lub miejscowym gruntem przepuszczalnym, starannie ubitym. Ustawienie krawężników powinno być zgodne z BN-64/8845-02.

5.4.2. Ustawienie krawężników na ławie żwirowej lub tłuczniowej

Ustawianie krawężników na ławie żwirowej i tłuczniowej powinno być wykonywane na podsypce z piasku o grubości warstwy od 3 do 5 cm po zagęszczeniu.

5.4.3. Ustawienie krawężników na ławie betonowej

Ustawianie krawężników na ławie betonowej wykonuje się na podsypce z piasku lub na podsypce cementowo-piaskowej o grubości 3 do 5 cm po zagęszczeniu.

5.4.4. Wypełnianie spoin

Spoiny krawężników nie powinny przekraczać szerokości 1 cm. Spoiny należy wypełnić żwirem, piaskiem lub zaprawą cementowo-piaskową, przygotowaną w stosunku 1:2. Zalewanie spoin krawężników zaprawą cementowo-piaskową stosuje się wyłącznie do krawężników ustawionych na ławie betonowej. Spoiny krawężników przed zalaniem zaprawą należy oczyścić i zmyć wodą. Dla zabezpieczenia przed wpływami temperatury krawężniki ustawione na podsypce cementowo-piaskowej i o spoinach zalanych zaprawą należy zalewać co 50 m bitumiczną masą zalewową nad szczeliną dylatacyjną ławy.

6. KONTROLA JAKOŚCI ROBÓT

6.1. Ogólne zasady kontroli jakości robót

Ogólne zasady kontroli jakości robót podano w SST „Wymagania ogólne” pkt 6.

6.2. Badania przed przystąpieniem do robót

6.2.1. Badania krawężników

Przed przystąpieniem do robót Wykonawca powinien wykonać badania materiałów przeznaczonych do ustawienia krawężników betonowych i przedstawić wyniki tych badań Inspektorowi do akceptacji. Sprawdzenie wyglądu zewnętrznego należy przeprowadzić na podstawie oględzin elementu przez pomiar i policzenie uszkodzeń występujących na powierzchniach i krawędziach elementu zgodnie z wymaganiami tablicy 3. Pomiar długości i głębokości uszkodzeń należy wykonać za pomocą przymiaru stalowego lub suwmiarki z dokładnością do 1 mm, zgodnie z ustaleniami PN-B-10021. Sprawdzenie kształtu i wymiarów elementów należy przeprowadzić z dokładnością do 1 mm przy użyciu suwmiarki oraz przymiaru stalowego lub taśmy zgodnie z wymaganiami tablicy 1 i 2. Sprawdzenie kątów prostych w narożach elementów wykonuje się przez przyłożenie kątownika do badanego naroża i zmierzenia odchyłek z dokładnością do 1 mm.

6.2.2. Badania pozostałych materiałów

Badania pozostałych materiałów stosowanych przy ustawianiu krawężników betonowych powinny obejmować wszystkie właściwości, określone w normach podanych dla odpowiednich materiałów w pkt 2.

6.3. Badania w czasie robót

6.3.1. Sprawdzenie koryta pod ławę

Należy sprawdzać wymiary koryta oraz zagęszczenie podłoża na dnie wykopu. Tolerancja dla szerokości wykopu wynosi ± 2 cm. Zagęszczenie podłoża powinno być zgodne z pkt 5.2.

6.3.2. Sprawdzenie ław

Przy wykonywaniu ław badaniu podlegają:

a) Zgodność profilu podłużnego górnej powierzchni ław z dokumentacją projektową.

Profil podłużny górnej powierzchni ławy powinien być zgodny z projektowaną niweletą. Dopuszczalne odchylenia mogą wynosić ± 1 cm na każde 100 m ławy.

b) Wymiary ław.

Wymiary ław należy sprawdzić w dwóch dowolnie wybranych punktach na każde 100 m ławy. Tolerancje wymiarów wynoszą:

- dla wysokości $\pm 10\%$ wysokości projektowanej,

- dla szerokości $\pm 10\%$ szerokości projektowanej.

c) Równość górnej powierzchni ław.

Równość górnej powierzchni ławy sprawdza się przez przyłożenie w dwóch punktach, na każde 100 m ławy, trzymetrowej łaty.

Prześwit pomiędzy górną powierzchnią ławy i przyłożoną łatą nie może przekraczać 1 cm.

d) Zagęszczenie ław.

Zagęszczenie ław bada się w dwóch przekrojach na każde 100 m. Ławy ze żwiru lub piasku nie mogą wykazywać śladu urządzenia zagęszczającego.

Ławy z tłuczniem, badane próbą wyjęcia poszczególnych ziarn tłuczniem, nie powinny pozwalać na wyjęcie ziarna z ławy.

e) Odchylenie linii ław od projektowanego kierunku.

Dopuszczalne odchylenie linii ław od projektowanego kierunku nie może przekraczać ± 2 cm na każde 100 m wykonanej ławy.

6.3.3. Sprawdzenie ustawienia krawężników

Przy ustawianiu krawężników należy sprawdzać:

- a) dopuszczalne odchylenia linii krawężników w poziomie od linii projektowanej, które wynosi ± 1 cm na każde 100 m ustawionego krawężnika,
- b) dopuszczalne odchylenie niwelety górnej płaszczyzny krawężnika od niwelety projektowanej, które wynosi ± 1 cm na każde 100 m ustawionego krawężnika,
- c) równość górnej powierzchni krawężników, sprawdzane przez przyłożenie w dwóch punktach na każde 100 m krawężnika, trzymetrowej łaty, przy czym prześwit pomiędzy górną powierzchnią krawężnika i przyłożoną łatą nie może przekraczać 1 cm,
- d) dokładność wypełnienia spoin bada się co 10 metrów. Spoiny muszą być wypełnione całkowicie na pełną głębokość.

7. OBMIAR ROBÓT

7.1. Ogólne zasady obmiaru robót

Ogólne zasady obmiaru robót podano w SST „Wymagania ogólne” pkt 7.

7.2. Jednostka obmiarowa

Jednostką obmiarową jest m (metr) ustawionego krawężnika betonowego.

8. ODBIÓR ROBÓT

8.1. Ogólne zasady odbioru robót

Ogólne zasady odbioru robót podano w SST „Wymagania ogólne” pkt 8. Roboty uznaje się za wykonane zgodnie z dokumentacją projektową, SST i wymaganiami Inspektora, jeżeli wszystkie pomiary i badania z zachowaniem tolerancji wg pkt 6 dały wyniki pozytywne.

8.2. Odbiór robót zanikających i ulegających zakryciu

Odbiorowi robót zanikających i ulegających zakryciu podlegają:

- wykonanie koryta pod ławę,
- wykonanie ławy,
- wykonanie podsypki.

9. PODSTAWA PŁATNOŚCI

9.1. Ogólne ustalenia dotyczące podstawy płatności

Ogólne ustalenia dotyczące podstawy płatności podano w SST „Wymagania ogólne” pkt 9.

9.2. Cena jednostki obmiarowej

Cena wykonania 1 m krawężnika betonowego obejmuje:

- prace pomiarowe i roboty przygotowawcze,
- dostarczenie materiałów na miejsce wbudowania,
- wykonanie koryta pod ławę,
- ew. wykonanie szalunku,
- wykonanie ławy,
- wykonanie podsypki,
- ustawienie krawężników na podsypce (piaskowej lub cementowo-piaskowej),
- wypełnienie spoin krawężników zaprawą,
- ew. zalanie spoin masą zalewową,
- zasypanie zewnętrznej ściany krawężnika gruntem i ubicie,
- przeprowadzenie badań i pomiarów wymaganych w specyfikacji technicznej.

10. PRZEPISY ZWIĄZANE

10.1. Normy

1.	PN-B-06050	Roboty ziemne budowlane
2.	PN-B-06250	Beton zwykły
3.	PN-B-06251	Roboty betonowe i żelbetowe
4.	PN-B-06711	Kruszywo mineralne. Piasek do betonów i zapraw
5.	PN-B-06712	Kruszywa mineralne do betonu zwykłego
6.	PN-B-10021	Prefabrykaty budowlane z betonu. Metody pomiaru cech geometrycznych
7.	PN-B-11111	Kruszywa mineralne. Kruszywa naturalne do nawierzchni drogowych. Żwir i mieszanka
8.	PN-B-11112	Kruszywa mineralne. Kruszywo łamane do nawierzchni drogowych
9.	PN-B-11113	Kruszywa mineralne. Kruszywa naturalne do nawierzchni drogowych. Piasek
10.	PN-B-19701	Cement. Cement powszechnego użytku. Skład, wymagania i ocena zgodności
11.	PN-B32250	Materiały budowlane. Woda do betonów i zapraw
12.	BN-88/6731-08	Cement. Transport i przechowywanie
13.	BN-74/6771-04	Drogi samochodowe. Masa zalewowa
14.	BN-80/6775-03/01	Prefabrykaty budowlane z betonu. Elementy nawierzchni dróg, ulic, parkingów i torowisk tramwajowych. Wspólne wymagania i badania
15.	BN-80/6775-03/04	Prefabrykaty budowlane z betonu. Elementy nawierzchni dróg, ulic, parkingów i torowisk tramwajowych. Krawężniki i obrzeża chodnikowe

16. BN-64/8845-02 Krawężniki uliczne. Warunki techniczne ustawiania i odbioru.
10.2. Inne dokumenty
Katalog powtarzalnych elementów drogowych (KPED), Transprojekt - Warszawa, 1979 i 1982 r.

ST 01.25 ROBOTY ROZBIÓRKOWE

1. WSTĘP.

1.1. Przedmiot Specyfikacji Technicznej.

Przedmiotem niniejszej Specyfikacji Technicznej są wymagania dotyczące wykonania i odbioru robót rozbiórkowych (wyburzeniowych).

1.2. Zakres stosowania Specyfikacji Technicznej.

Specyfikacja Techniczna jest stosowana jako dokument przetargowy i kontraktowy przy zleceniu i realizacji robót.

1.3. Zakres robót objętych Specyfikacją Techniczną.

Roboty, których dotyczy Specyfikacja, obejmują wszystkie czynności umożliwiające i mające na celu wykonanie robót rozbiórkowych,

Wywiezienie gruzu z utylizacją

1.4. Określenia podstawowe.

Określenia podane w niniejszej ST są zgodne z obowiązującymi odpowiednimi normami i z danymi zawartymi w materiałach informacyjnych producentów proponowanych materiałów i sprzętu.

1.5. Ogólne wymagania dotyczące robót.

Wykonawca robót jest odpowiedzialny za jakość ich wykonania oraz za zgodność z Dokumentacją Projektową, ST i poleceniami Inspektora.

2. PRACE PRZYGOTOWAWCZE

Przed przystąpieniem do robót trzeba przeprowadzić dokładne badanie konstrukcji i stanu technicznego poszczególnych elementów składowych budynku, rozeznaczyć jego otoczenie, ustalić metodę rozbiórki, opracować harmonogram robót rozbiórkowych.

Należy rozeznaczyć konstrukcję poszczególnych elementów, ich połączenia między sobą oraz stopień zniszczenia, aby można było dobrać właściwy sposób rozbiórki. Na podstawie oględzin ustala się kolejność robót i sposoby ich wykonania.

Dobór metody rozbiórki - metodę wykonywania prac dobrać w zależności od warunków i rozmiarów rozbiórki oraz od tego czy materiał uzyskany w pracach rozbiórkowych ma być powtórnie wykorzystany.

Przy robotach rozbiórkowych na wysokości powyżej 4m należy zabezpieczyć robotników pasami.

Ogólnie metody rozbiórki dzieli się na:

- ręczne,
- mechaniczne (młotami pneumatycznymi, piłami tarczowymi lub linowymi do betonu, urządzeniami rozpierającymi itp.)

Odzysk materiałów nie jest przewidziany

3. SPRZĘT.

Roboty mogą być wykonywane mechanicznie bądź ręcznie. Roboty można wykonywać przy użyciu sprzętu zaakceptowanego przez Inspektora.

4. TRANSPORT.

Materiały i sprzęt mogą być przewożone dowolnymi środkami transportu zaakceptowanymi przez Inspektora, w sposób zabezpieczający je przed uszkodzeniem. Wywożony gruz, elementy konstrukcji należy umieszczać równomiernie na całej powierzchni ładunkowej, zabezpieczone przed spadaniem, przesuwaniem oraz nadmiernym pyleniem - w sposób nie zagrażający innym użytkownikom dróg.

5. WYKONANIE ROBÓT.

5.1. Wstęp

Wykonawca przedstawi Inspektorowi do akceptacji projekt organizacji robót i harmonogram uwzględniający wszystkie warunki, w jakich będą wykonywane roboty.

5.1.2. Zapisy w Dzienniku Budowy

Przebieg robót rozbiórkowych powinien być odnotowany w dzienniku budowy, który oprócz danych porządkowych powinien podawać:

- kolejność i sposób wykonywania robót.
- protokolarne stwierdzenie, czy ściany, stropy, schody i dach oraz inne części budynku, na których będą pracowali robotnicy lub będą ustawione rusztowania albo drabiny mają dostateczną wytrzymałość.
- opis środków zabezpieczających, które zostały użyte przy rozbiórce.
- opis okoliczności towarzyszących rozbiórce i mających wpływ na przebieg robót i bezpieczeństwo ludzi prowadzących rozbiórkę.

5.1.3. Podstawowe zasady BHP przy robotach rozbiórkowych

Roboty rozbiórkowe powinien prowadzić kierownik o odpowiednich kwalifikacjach i doświadczeniu oraz zatrudniać robotników obeznanych z tego rodzaju robotami. Przez cały czas trwania robót należy pilnować, aby na teren rozbiórki nie wchodziły osoby postronne.

Przed przystąpieniem do rozbiórki - trzeba opracować program rozbiórki ,a załogę zapoznać z nim oraz z bezpiecznymi sposobami wykonywania robót rozbiórkowych.

Prace na wysokościach

Szczególne niebezpieczeństwo stwarza praca na wysokości i spadające odłamki oraz możliwość przywalenia pracowników gruzem lub obalonym elementem.

1. Kierownik robót powinien wskazywać miejsca ustawiania drabin i rusztowań, zrzucania gruzu i wystających części budynku, miejsca gromadzenia gruzu i sposoby ich zabezpieczenia. Gruz nie można gromadzić na stropach, pomostach i schodach.

2. Teren robót rozbiórkowych ogrodzić i oznaczyć tablicami ostrzegawczymi.

3. Robotnicy zatrudnieni przy rozbiórce powinni legitymować się świadectwem dopuszczenia do pracy na wysokości, być zaopatrzeni w hełmy ochronne i przy pracy na wysokości powyżej 2 m nad terenem lub pomostem rusztowania wyposażeni w pasy z liną długości do 3 m, którą przywiązuje się do mocnej części ściany, rusztowania lub drabiny przystawionej i przymocowanej do ściany.

Zabronione **jest** m.in.:

- wykonywanie rozbiórki podczas silnych wiatrów (80 km/h),
- rzucanie na ziemię elementów z rozbiórki.

Ponadto:

Urządzenia użyteczności publicznej, takie jak latarnie, słupy, przewody, roślinność, należy zabezpieczyć przed zniszczeniem czy uszkodzeniem.

6. KONTROLA JAKOŚCI ROBÓT.

6.1. Zasady ogólne.

Kontrola winna przebiegać zgodnie z zasadami ogólnymi podanymi w SST, a sprawdzenie i odbiór robót winny być wykonane zgodnie z normami i wskazaniami.

6.2. Warunki szczegółowe.

Sprawdzenie robót polega na skontrolowaniu ich zgodności z wymaganiami określonymi w niniejszej Specyfikacji, w Dokumentacji Projektowej, normach i instrukcjach.

7. OBMIAR ROBÓT.

7.1 Obmiar gotowych robót lub robót zanikających będzie określać faktyczny zakres wykonywanych robót zgodnie z dokumentacją projektową i ST, w jednostkach i na zasadach ustalonych w przedmiarze. Wyniki obmiaru będą wpisane do Księgi obmiarów.

8. ODBIÓR ROBÓT.

Roboty winny być wykonane zgodnie z Projektem Technicznym, ST oraz pisemnymi decyzjami Inspektora.

9. PODSTAWA PŁATNOŚCI

Jak pkt 9 „Warunki Ogólne”

10. NORMY I PRZEPISY ZWIĄZANE.

Rozporządzenie Rady Ministrów z dnia 25.02.1981 r. w sprawie dozoru technicznego (Dz. U. Nr 8 z dnia 24.05.1981 r)

Warunki techniczne wykonania i odbioru robót budowlano-montażowych, tom I Budownictwo ogólne. Arkady 1988 r.

Rozporządzenie MGP i B z dn. 15 grudnia 1994 r. w sprawie warunków i trybu postępowania przy robotach rozbiórkowych nie użytkowanych, zniszczonych lub nie wykończonych obiektów budowlanych... (Dz. U. z 1995 r Nr 10, poz. 47.)

Rozporządzenie MP i PS z dn. 26 września 1997 r. w sprawie ogólnych przepisów bhp (Dz.U. z 1997 r Nr 10, poz. 47)

Gilewicz A., Szymański M. T: Szkolenie bhp na stanowiskach roboczych w budownictwie. KWP Bud-Ergon Sp. z o o, Warszawa 1993.