

**UCHWAŁA NR XXX/231/2026  
RADY GMINY RUDNIK**

z dnia 24 czerwca 2026 r.

**w sprawie wyrażenia zgody na zamianę nieruchomości w Grzegorzowicach**

Na podstawie art. 18 ust. 2 pkt 9 lit a) ustawy z dnia 8 marca 1990r. o samorządzie gminnym (t. j. Dz. U. z 2026 r. poz. 662) w związku z art.15 ust.1 ustawy z dnia 21 sierpnia 1997r. o gospodarce nieruchomościami (t. j. Dz. U. z 2026r. poz. 399)

**Rada Gminy Rudnik, uchwała, co następuje:**

**§ 1.** Wyraża się zgodę na zamianę nieruchomości gruntowej oznaczonej ewidencyjnie jako działka nr:

a) 645 obręb Grzegorzowice o powierzchni 0,0123 ha, dla której Sąd Rejonowy w Raciborzu prowadzi księgę wieczystą nr GL1R/00053744/0 położonej w Grzegorzowicach przy ul. Żabnik, stanowiącej własność Gminy Rudnik,

- na nieruchomość gruntową oznaczoną ewidencyjnie jako działka nr

b) 643/1 obręb Grzegorzowice o powierzchni 0,0088 ha położoną w Grzegorzowicach przy ul. Żabnik, stanowiącą własność osoby fizycznej

- zgodnie z załącznikiem graficznym nr 1.

**§ 2.** Traci moc uchwała nr XVIII/134/2025 Rady Gminy Rudnik z dnia 27 sierpnia 2025r. w sprawie zbycia nieruchomości, działki nr 645 a.m.4 położonej w miejscowości Grzegorzowice.

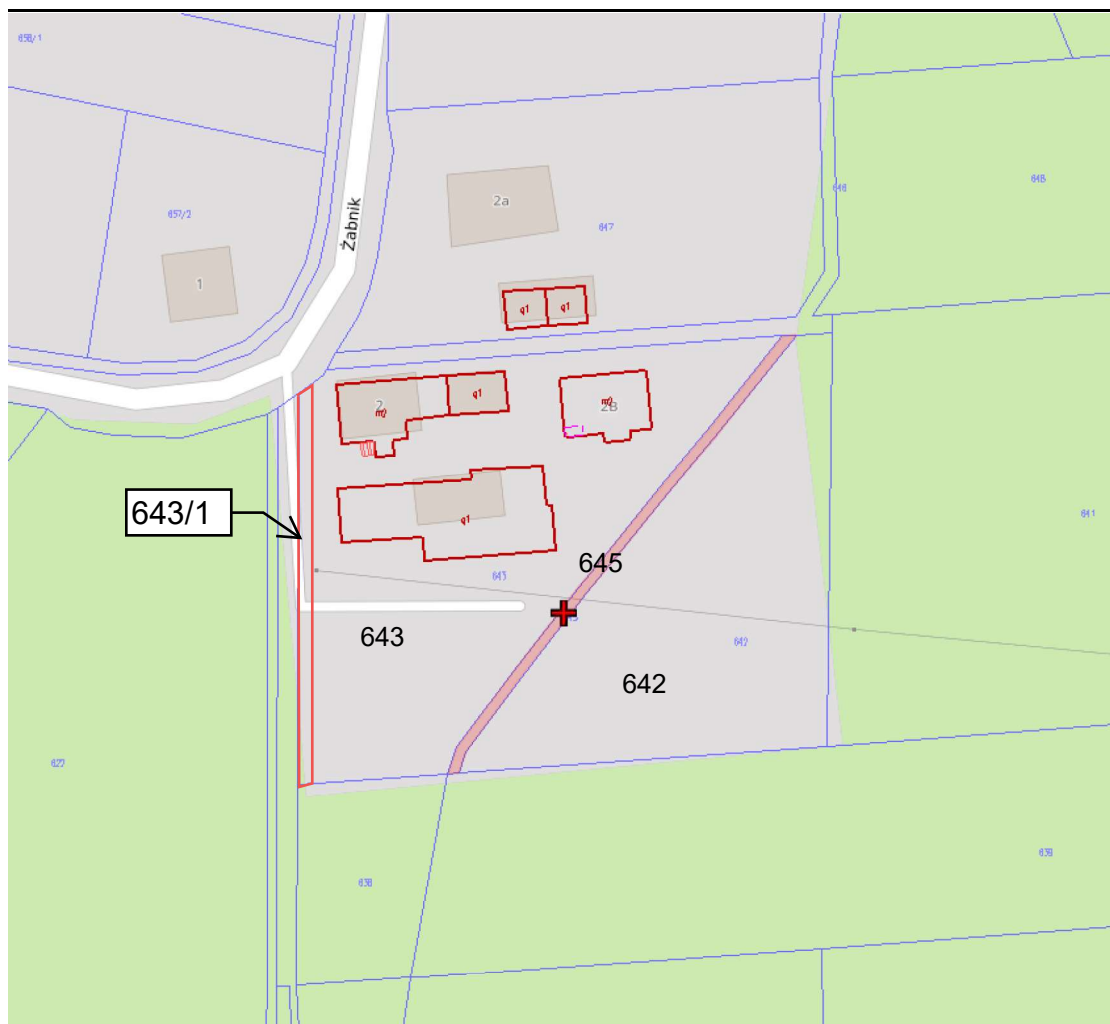
**§ 3.** Wykonanie uchwały powierza się Wójtowi Gminy Rudnik.

**§ 4.** Uchwała wchodzi w życie z dniem podjęcia.

Przewodniczący Rady Gminy  
Rudnik

**Gerard Panek**

## GRZEGORZOWICE



Działka nr 645 obręb Grzegorzowice  
Użytki: B - 0,0056 ha, Bi - 0,0067 ha  
Powierzchnia działki: 0,0123 ha  
Przeznaczenie w mpzp.: K 1 MN/U - tereny zabudowy mieszkaniowo-usługowej

Działka nr 643/1 obręb Grzegorzowice  
Użytki: Bi  
Powierzchnia działki: 0,0088 ha  
Przeznaczenie w mpzp.: K 1 MN/U - tereny zabudowy mieszkaniowo-usługowej

## Uzasadnienie

Do urzędu gminy zwrócił się mieszkaniec miejscowości Grzegorzowice o chęć zakupu działki nr 645 położonej w Grzegorzowicach, która znajduje się pomiędzy działkami nr 642 i 643, stanowiącymi jego własność, co sprawia trudności w zarządzaniu niniejszymi nieruchomościami. Działka nr 645 decyzją Wojewody Śląskiego nr NWXV.7510.1.199.2022 z dnia 29.10.2024r. przeszła z mocy prawa na własność Gminy Rudnik z dniem 1 lipca 2000r. Po przeanalizowaniu dokumentacji okazało się, że dane ewidencyjne dotyczące działki nr 645, zawierają błędy w powierzchni, w związku z powyższym przeprowadzono pomiary geodezyjne w celu sprostowania danych. Natomiast właściciel gruntu w międzyczasie zwrócił się do Wójta z prośbą o wykup części terenu z działki nr 643 na poszerzenie drogi wewnętrznej stanowiącej dojazd do łąk sąsiadujących z jego nieruchomością. Obecny dojazd ze względu na duże sprzęty rolnicze stał się za wąski. W związku z powyższym ostatecznie uzgodniono, że z działki nr 643 zostanie wydzielony pas drogowy na poszerzenie drogi gminnej - działki nr 627 obręb Grzegorzowice, a następnie działki zostaną przekazane w drodze zamiany. Działka nr 643 została podzielona na działki nr 643/1 i 643/2 na mocy Decyzji Wójta Gminy Rudnik nr RDP.08.2026 z dnia 19.05.2026r., z czego działka nr 643/1 została wydzielona na poszerzenie drogi gminnej.

Zgodnie z miejscowym planem zagospodarowania przestrzennego jednostki strukturalnej "K" Grzegorzowice, obejmującego tereny osadnicze i przewidziane pod planowany rozwój, zatwierdzonego uchwałą Nr XXXV/279/2013 Rady Gminy Rudnik z dnia 30 października 2013 r. (Dz. Urz. Woj. Śląskiego poz. 6704 z dnia 15 listopada 2013r.):

- a) działka nr 645 o powierzchni 0,0123 ha, znajduje się w obszarze oznaczonym symbolem:
  - K 1 MN/U - tereny zabudowy mieszkaniowo - usługowej.
- b) działka nr 643/1 o powierzchni 0,0088 ha, znajduje się w obszarze oznaczonym symbolem:
  - K 1 MN/U - tereny zabudowy mieszkaniowo - usługowej.

Obecnie działka nr 645 użytkowana jest jako teren zielony i teren utwardzony, natomiast działka nr 643/1 stanowi dojazd do tylnej części działki nr 643/2 i jest utwardzona kostką brukową.

Zamiana nieruchomości wymaga zgody Rady Gminy.

Zgodnie z art. 15 ust. 1 ustawy o gospodarce nieruchomościami, nieruchomości stanowiące własność jednostki samorządu terytorialnego mogą być przedmiotem zamiany na nieruchomości stanowiące własność osób fizycznych, a w przypadku nierównej wartości zamienianych nieruchomości stosuje się dopłatę, której wysokość jest równa różnicy wartości zamienianych nieruchomości.

W związku z powyższym proponuje się przyjęcie niniejszej uchwały.