

**UCHWAŁA NR XXVIII/250/2021
RADY GMINY RUDNIK**

z dnia 25 maja 2021 r.

**w sprawie uchwalenia miejscowego planu zagospodarowania przestrzennego dla części obrębów
geodezyjnych Strzybnik, Szonowice i Ponięćce na terenie gminy Rudnik – etap II**

Na podstawie art. 18 ust. 2 pkt 5 ustawy z dnia 8 marca 1990 r. o samorządzie gminnym (t.j. Dz. U. z 2020 r. poz. 713 ze zm.), i art. 20 ust. 1 ustawy z dnia 27 marca 2003r. o planowaniu i zagospodarowaniu przestrzennym (t.j. Dz. U. z 2020 r. poz. 293 ze zm.)

Rada Gminy Rudnik stwierdza, że projekt miejscowego planu zagospodarowania przestrzennego dla części obrębów geodezyjnych Strzybnik, Szonowice i Ponięćce na terenie gminy Rudnik nie narusza ustaleń studium uwarunkowań i kierunków zagospodarowania przestrzennego Gminy Rudnik (przyjętym uchwałą nr XVIII/131/2012 Rady Gminy Rudnik z dnia 25 kwietnia 2012 r., zmienionym uchwałą nr XXXVIII/267/2018 z dnia 27 czerwca 2018 r.) i

uchwała

**miejscowy plan zagospodarowania przestrzennego dla części obrębów geodezyjnych Strzybnik,
Szonowice i Ponięćce na terenie gminy Rudnik – etap II**

Rozdział 1.

Przepisy ogólne

§ 1. Miejscowy plan zagospodarowania przestrzennego dla części obrębów geodezyjnych Strzybnik, Szonowice i Ponięćce na terenie gminy Rudnik – etap II, zwany dalej „planem” składa się z następujących elementów podlegających opublikowaniu w Dzienniku Urzędowym Województwa Śląskiego:

- 1) ustaleń planu stanowiących treść niniejszej uchwały,
- 2) rysunku planu w skali 1:2000 stanowiącego załącznik nr 1, do niniejszej uchwały i będącego integralną częścią planu,
- 3) rozstrzygnięcia o sposobie rozpatrzenia uwag do projektu planu, stanowiącego załącznik nr 2 do uchwały,
- 4) rozstrzygnięcia o sposobie realizacji, zapisanych w planie, inwestycji z zakresu infrastruktury technicznej, które należą do zadań własnych gminy, oraz zasadach ich finansowania, zgodnie z przepisami o finansach publicznych, stanowiącego załącznik nr 3 do uchwały,
- 5) danych przestrzennych, o których mowa w art. 67a ust. 3 i 5 ustawy z dnia 27 marca 2003 r. o planowaniu i zagospodarowaniu przestrzennym, stanowiących załącznik nr 4 do uchwały.

§ 2. Granice obszaru objętego planem zostały określone na załączniku graficznym do Uchwały nr V/37/2019 z dnia 27 marca 2019 r. w sprawie przystąpienia do sporządzania miejscowego planu zagospodarowania przestrzennego dla części obrębów geodezyjnych Strzybnik, Szonowice i Ponięćce na terenie gminy Rudnik zmienionej Uchwałą nr XVIII/153/2020 z dnia 18 czerwca 2020 r. Etap II planu miejscowego obejmuje obszar około 0,0530 ha położony w obrębie Strzybnik.

§ 3. Przedmiotem planu jest ustalenie warunków zabudowy i zagospodarowania terenu oraz wyznaczenie korytarza dla inwestycji celu publicznego - napowietrznej linii elektroenergetycznej 110 kV Studzienna – Polska Cerekiew, na terenie gminy Rudnik.

§ 4. 1. Pojęcia użyte w niniejszym planie oznaczają:

- 1) teren – część obszaru objętego planem wyznaczona liniami rozgraniczającymi, oznaczona symbolem;
- 2) linia elektroenergetyczna 110 kV – należy przez to rozumieć napowietrzną linię elektroenergetyczną 110 kV, składającą się z konstrukcji wsporczych i podwieszonych na nich przewodów;
- 3) pas technologiczny linii elektroenergetycznej – należy przez to rozumieć pas niezbędny do posadowienia, przebudowy, rozbudowy, odbudowy, prawidłowej eksploatacji i konserwacji napowietrznej linii elektroenergetycznej, z ograniczeniami w zabudowie i zagospodarowaniu terenu, wynikającymi z przepisów planu oraz przepisów odrębnych;

4) oś linii elektroenergetycznej – należy przez to rozumieć linię wyznaczającą środek konstrukcji wsporczych linii elektroenergetycznej.

2. Pojęcia i określenia użyte w planie, a nie zdefiniowane powyżej, należy rozumieć zgodnie z obowiązującymi przepisami prawa, a w przypadku ich braku zgodnie z ich ogólnym rozumieniem słownikowym.

§ 5. 1. Następujące oznaczenia graficzne na rysunku planu są obowiązującymi ustaleniami planu:

- 1) granice obszaru objętego planem miejscowym;
- 2) linie rozgraniczające tereny o różnym przeznaczeniu lub różnych zasadach zagospodarowania;
- 3) pas technologiczny linii elektroenergetycznej 110 kV;
- 4) przeznaczenie terenów o różnych zasadach zagospodarowania wyznaczonych liniami rozgraniczającymi.

2. Następujące oznaczenia graficzne na rysunku planu są obowiązującymi ustaleniami planu wynikającymi z przepisów odrębnych: Główny Zbiornik Wód Podziemnych nr 332 Subniecka Kędzierzyńsko-Głubczycka;

3. Pozostałe oznaczenia graficzne umieszczone na rysunku planu należy traktować jako informacyjne.

4. Oznaczenie granicy obszaru objętego planem, biegnące wzdłuż linii rozgraniczających tereny, należy traktować, jako biegnące w osi tych linii rozgraniczających.

Rozdział 2.

Ustalenia dotyczące całego obszaru objętego planem

§ 6. 1. Dla obszaru objętego niniejszą uchwałą, ustala się przeznaczenie terenów o różnych zasadach zagospodarowania wyznaczonych liniami rozgraniczającymi: E – tereny infrastruktury technicznej – elektroenergetyka;

2. Na terenie, o którym mowa w ustępie 1 ustala się przeznaczenie dopuszczalne określone w ustaleniach szczegółowych w rozdziale 3.

§ 7. Obowiązują następujące ustalenia dotyczące zasad ochrony i kształtowania ładu przestrzennego:

- 1) w granicach obszaru objętego planem zasady kształtowania ładu przestrzennego określone są ustaleniami zasad zagospodarowania terenu określonymi w § 20 w Rozdziale 3;
- 2) w granicach obszaru objętego planem nie występują elementy zagospodarowania przestrzennego wymagające ochrony lub rewaloryzacji.

§ 8. 1. Obowiązują następujące ustalenia dotyczące zasad ochrony środowiska, przyrody i krajobrazu:

- 1) zakaz eksploatacji urządzeń i obiektów dopuszczonych niniejszym planem w sposób, który będzie powodował przekroczenia standardów jakości środowiska określonych w przepisach odrębnych w tym dopuszczalnych poziomów pola elektrycznego, pola magnetycznego oraz wartości progowych poziomu hałasu,
- 2) realizacja inwestycji polegającej na przebudowie linii elektroenergetycznej 110 kV stanowi przedsięwzięcie mogące potencjalnie znacząco oddziaływać na środowisko, dla którego wymagane jest przeprowadzenie oceny oddziaływania przedsięwzięcia na środowisko na podstawie przepisów odrębnych;
- 3) zakaz lokalizowania przedsięwzięć mogących zawsze znacząco oddziaływać na środowisko oraz mogących potencjalnie znacząco oddziaływać na środowisko w rozumieniu obowiązujących przepisów, za wyjątkiem przedsięwzięć dopuszczonych niniejszym planem;
- 4) projektowane użytkowanie i zagospodarowanie nie może stanowić źródła zanieczyszczenia środowiska wodno-gruntowego;

2. W planie nie określa się zasad kształtowania krajobrazu ze względu na specyfikę terenu objętego planem.

§ 9. Obowiązują następujące ustalenia dotyczące zasad ochrony dziedzictwa kulturowego i zabytków w tym krajobrazów kulturowych oraz dóbr kultury współczesnej:

- 1) na obszarze objętym planem nie znajdują się obiekty dziedzictwa kulturowego i zabytków oraz dobra kultury współczesnej w rozumieniu ustawy o planowaniu i zagospodarowaniu przestrzennym;
- 2) w celu ochrony archeologicznego dziedzictwa kulturowego, inwestycje wymagające prac ziemnych należy prowadzić zgodnie z przepisami odrębnymi dotyczącymi ochrony konserwatorskiej;

3) na obszarze objętym planem nie występują dobra kultury współczesnej.

§ 10. Na obszarze objętym planem nie występują obszary przestrzeni publicznej w rozumieniu ustawy o planowaniu i zagospodarowaniu przestrzennym.

§ 11. Obowiązują następujące ustalenia dotyczące zasad kształtowania zabudowy oraz wskaźniki zagospodarowania terenu zawarte w ustaleniach szczegółowych w Rozdziale 3 jeśli przeznaczenie terenu wymaga takiego ustalenia.

§ 12. Obowiązują następujące ustalenia dotyczące granic i sposobów zagospodarowania terenów lub obiektów podlegających ochronie na podstawie przepisów odrębnych:

- 1) granice i sposoby zagospodarowania terenów lub obiektów podlegających ochronie na podstawie przepisów o ochronie przyrody – nie występują;
- 2) obszar w granicach planu zlokalizowany jest na obszarze Głównego Zbiornika Wód Podziemnych nr 332 Subniecka Kędzierzyńsko-Głubczycka, na którym obowiązują przepisy odrębne;
- 3) granice i sposoby zagospodarowania terenów leśnych, podlegających ochronie na podstawie przepisów o lasach - nie występują;
- 4) granice i sposoby zagospodarowania terenów wód powierzchniowych podlegających ochronie na podstawie przepisów odrębnych dotyczących ochrony wód – nie występują;
- 5) tereny górnicze - nie występują;
- 6) udokumentowane złoża kopalin - nie występują;
- 7) obszary szczególnego zagrożenia powodzią – nie występują;
- 8) obszary osuwania się mas ziemnych - nie występują;
- 9) dla obszaru objętego planem nie sporządzono audytu krajobrazowego, a obowiązujący plan zagospodarowania województwa nie wyznaczył krajobrazów priorytetowych.

§ 13. Obowiązują następujące ustalenia dotyczące szczegółowych zasad i warunków scalenia i podziału nieruchomości objętych planem miejscowym:

- 1) na obszarze objętym planem nie wyznacza się obszarów wymagających przeprowadzenia scaleń i podziału nieruchomości,
- 2) na obszarze objętym planem dopuszcza się scalenia i podziały działek, jeżeli przepisy odrębne nie stanowią inaczej,
- 3) na obszarze objętym planem nie zachodzą przesłanki do określenia szczegółowych zasad i warunków scalenia i podziału nieruchomości.

§ 14. Obowiązują następujące ustalenia dotyczące szczególnych warunków zagospodarowania terenów oraz ograniczeń w ich użytkowaniu, w tym zakazu zabudowy:

- 1) ustala się pas technologiczny linii elektroenergetycznej 110 kV o szerokości 40m – po 20m od osi linii elektroenergetycznej mierząc poziomo i prostopadle do osi,
- 2) w pasie technologicznym linii elektroenergetycznej, obowiązują następujące zasady:
 - a) zabrania się lokalizowania budynków mieszkalnych i innych z pomieszczeniami przeznaczonymi na pobyt ludzi,
 - b) dopuszcza się lokalizowanie budowli związanych wyłącznie z funkcją terenu ustalonego niniejszym planem oraz sieci i urządzeń infrastruktury technicznej warunkujących ich funkcjonowanie,
 - c) ustala się obowiązek zachowania bezpiecznych, określonych w odpowiednich przepisach i normach, odległości od przewodów roboczych linii elektroenergetycznej w przypadku rozbudowy, przebudowy istniejących oraz budowy nowych obiektów budowlanych dopuszczonych niniejszym planem,
 - d) zakaz lokalizacji hałd, nasypów,
 - e) zakaz sadzenia i utrzymania drzew i krzewów, których wysokość przekracza 3m.

§ 15. Obowiązują następujące ustalenia w zakresie zasad modernizacji, rozbudowy i budowy systemów komunikacji:

- 1) układ komunikacyjny, który znajduje się poza obszarem opracowania etapu II planu, powiązany jest z zewnętrznym układem komunikacyjnym poprzez drogę krajową nr 45 oraz drogi powiatowe;
- 2) nie ustala się minimalnej liczby miejsc przeznaczonych na parkowanie pojazdów zaopatrzonych w kartę parkingową ze względu na przeznaczenia terenu.

§ 16. Obowiązują następujące ustalenia w zakresie zasad modernizacji, rozbudowy i budowy systemów infrastruktury technicznej:

- 1) dopuszcza się budowę, utrzymanie, przebudowę i rozbudowę infrastruktury technicznej z zachowaniem przepisów odrębnych;
- 2) do obiektów i urządzeń infrastruktury technicznej należy zapewnić możliwość dojazdu w celu przeprowadzenia przebudowy, prac eksploatacyjnych lub usunięcia awarii;
- 3) obiekty wymagające zaopatrzenia w wodę należy zasilać z sieci wodociągowej lub indywidualnych ujęć wody;
- 4) odprowadzenie ścieków sanitarnych na obszarze w granicach objętych planem zgodnie z przepisami odrębnymi;
- 5) odprowadzenie wód opadowych w sposób zapewniający pełną ochronę przed przenikaniem zanieczyszczeń do wód i gleby, z zachowaniem warunków określonych w przepisach odrębnych;
- 6) podstawowe zaopatrzenie w energię elektryczną z istniejącej sieci elektroenergetycznej;
- 7) dopuszcza się lokalizacje instalacji pozyskiwania energii w oparciu o systemy wykorzystujące odnawialne źródła energii o wartości nie przekraczającej 100kW z zastrzeżeniem §14;
- 8) gospodarkę odpadami należy prowadzić w oparciu o przepisy dotyczące odpadów oraz obowiązujące w tym zakresie przepisy lokalne.

§ 17. Na całym obszarze objętym planem dopuszcza się lokalizacje zadań służących realizacji inwestycji celu publicznego zgodnie z obowiązującymi przepisami odrębnymi oraz ustaleniami planu.

§ 18. Na całym obszarze objętym planem nie występują tereny, dla których jest potrzeba określania sposobu i terminu tymczasowego zagospodarowania, urządzania i użytkowania terenów.

§ 19. Ustala się wysokość stawki procentowej stanowiącej podstawę do określenia opłaty, o której mowa w art. 36 ust. 4 ustawy z dnia 27 marca 2003r. o planowaniu i zagospodarowaniu przestrzennym w wysokości 1% dla wszystkich terenów w granicach obszaru objętego planem.

Rozdział 3. Ustalenia szczegółowe

§ 20. Dla terenu oznaczonego na rysunku planu symbolem 1E:

- 1) ustala się przeznaczenie: tereny infrastruktury technicznej – elektroenergetyka;
- 2) dopuszcza się leśne użytkowanie gruntów leśnych niewyłączonych z użytkowania leśnego;
- 3) dopuszcza się rolnicze użytkowanie gruntów;
- 4) dopuszcza się lokalizowanie sieci i urządzeń infrastruktury technicznej, zgodnie z przepisami odrębnymi;
- 5) dopuszcza się realizację dojazdów;
- 6) zasady zagospodarowania terenu:
 - a) teren lokalizacji linii elektroenergetycznej 110 kV, w szczególności przewodów elektroenergetycznych oraz infrastruktury towarzyszącej,
 - b) maksymalna i minimalna intensywność zabudowy – nie określa się ze względu na charakter przeznaczenia terenu,
 - c) minimalny udział procentowy powierzchni biologicznie czynnej – nie określa się ze względu na charakter przeznaczenia terenu,
 - d) minimalna liczba stanowisk postojowych i sposób ich realizacji – nie określa się ze względu na charakter przeznaczenia terenu,
 - e) nieprzekraczalne linie zabudowy – nie określa się ze względu na charakter przeznaczenia terenu,

- f) maksymalna wysokość zabudowy do 49 m, z zastrzeżeniem §14,
- g) pozostałe gabaryty obiektów – nie określa się ze względu na charakter przeznaczenia terenu,
- h) tereny położone w granicach pasa technologicznego linii elektroenergetycznej 110 kV, na których obowiązują ograniczenia zgodnie z § 14 pkt. 2,
- i) teren zlokalizowany jest w części na obszarze Głównego Zbiornika Wód Podziemnych nr 332 Subniecka Kędzierzyńsko-Głubczycka, obowiązują zasady określone w §12.

Rozdział 4. Przepisy końcowe

§ 21. Wykonanie uchwały powierza się Wójtowi Gminy Rudnik.

§ 22. Uchwała wraz z załącznikami podlega ogłoszeniu w Dzienniku Urzędowym Województwa Śląskiego i publikacji na stronie internetowej Biuletynu Informacji Publicznej Gminy Rudnik.

§ 23. Uchwała obowiązuje po upływie 14 dni od dnia jej ogłoszenia w Dzienniku Urzędowym Województwa Śląskiego.

Przewodniczący Rady Gminy

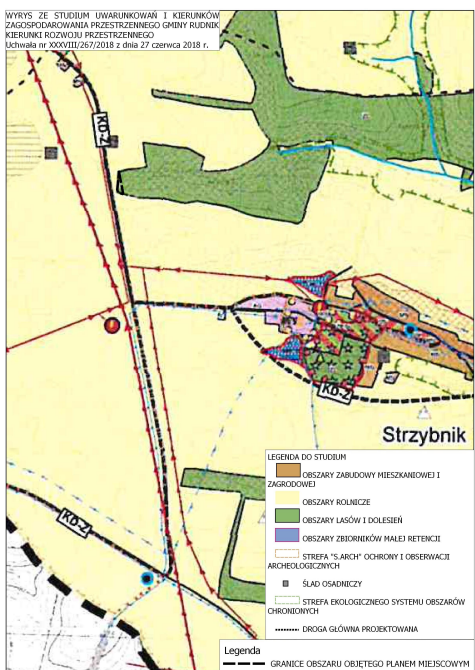
Ireneusz Jaśkowski

MIEJSCOWY PLAN ZAGOSPODAROWANIA PRZESTRZENNEGO DLA CZĘŚCI
 OBREBÓW GEODEZYJNYCH STRZYBNIK, SZONOWICE I PONIĘCICE NA
 TERENIE GMINY RUDNIK – ETAP II SKALA 1 : 2000

ZALĄCZNIK NR 1 DO UCHWAŁY NR .../.../...
 RADY GMINY RUDNIK Z DNIA ROKU,
 OGŁOSZONEJ W DZIENNIKU URZĘDOWYM WOJEWÓDZTWA
 ŚLĄSKIEGO Z DNIA POZ. ...

*Plan miejscowy został sporządzony na podkładzie mapy
 do celów projektowych przyjętej do PZGiK w Raciborzu
 pod numerem P.2411.2020.31 w dniu 14.01.2020r.*

ETAP I PLANU MIEJSCOWEGO



LEGENDA

OZNACZENIA OBOWIĄZUJĄCE

GRANICE OBSZARU OBJĘTEGO PLANEM MIEJSCOWYM

LINIE ROZGRANICZAJĄCE TERENY O RÓŻNYM PRZEZNACZENIU LUB RÓŻNYCH ZASADACH ZAGOSPODAROWANIA

1E

SYMBOLY TERENÓW

PAS TECHNOLOGICZNY LINII ELEKTROENERGETYCZNEJ 110KV

PRZEZNACZENIE TERENÓW

TERENY INFRASTRUKTURY TECHNICZNEJ – ELEKTROENERGETYKA

OZNACZENIA OBOWIĄZUJĄCE WYNIKAJĄCE Z PRZEPISÓW ODREBNYCH

GŁÓWNY ZBIORNIK WÓD PODZIEMNYCH NR 332

SUBNIECKA KĘDZIERZYŃSKO-GLÓBCZYCKA

OZNACZENIA INFORMACYJNE

LINIA ELEKTROENERGETYCZNA 110KV

Załącznik Nr 2 do uchwały Nr XXVIII/250/2021
Rady Gminy Rudnik
z dnia 25 maja 2021 r.

**w sprawie uchwalenia miejscowego planu zagospodarowania przestrzennego dla części obrębów
geodezyjnych Strzybnik, Szonowice i Ponięcie na terenie gminy Rudnik - etap II**

Rozstrzygnięcie o sposobie rozpatrzenia uwag złożonych do projektu miejscowego planu zagospodarowania przestrzennego dla części obrębów geodezyjnych Strzybnik, Szonowice i Ponięcie na terenie gminy Rudnik - etap II.

W czasie wyłożenia do publicznego wglądu w terminie od 02.12.2020r. do 31.12.2020r. oraz w terminie składania uwag do dnia 14.01.2021r. nie wpłynęły żadne uwagi.

Załącznik Nr 3 do uchwały Nr XXVIII/250/2021
Rady Gminy Rudnik
z dnia 25 maja 2021 r.

**w sprawie uchwalenia miejscowego planu zagospodarowania przestrzennego dla części obrębów
geodezyjnych Strzybnik, Szonowice i Ponięcie na terenie gminy Rudnik - etap II**

Rozstrzygnięcie o sposobie realizacji, zapisanych w planie, inwestycji z zakresu infrastruktury technicznej, które należą do zadań własnych gminy, oraz zasadach ich finansowania, zgodnie z przepisami o finansach publicznych.

Na obszarze planu nie przewiduje się realizacji inwestycji z zakresu infrastruktury technicznej, która należy do zadań własnych gminy, wobec czego nie uwzględnia się wydatków z tym związanych.

Załącznik Nr 4 do uchwały Nr XXVIII/250/2021

Rady Gminy Rudnik

z dnia 25 maja 2021 r.

Zalacznik4.gml



Dane przestrzenne, o których mowa w art. 67a ust. 3 i 5 ustawy z dnia 27 marca 2003 r. o planowaniu i zagospodarowaniu przestrzennym (j.t. Dz.U. z 2020 r. poz. 293 z późn. zm.) ujawnione zostaną po kliknięciu w ikonę

Uzasadnienie

do miejscowego planu zagospodarowania przestrzennego dla części obrębów geodezyjnych Strzybnik, Szonowice i Ponięcice na terenie gminy Rudnik - etap II, przyjętego uchwałą nr XXVIII/250/2021 Rady Gminy Rudnik z dnia 25 maja 2021r. w sprawie uchwalenia przedmiotowego planu miejscowego.

1. Wstęp

Niniejsze uzasadnienie dotyczy rozwiązań przyjętych w miejscowym planie zagospodarowania przestrzennego dla części obrębów geodezyjnych Strzybnik, Szonowice i Ponięcice na terenie gminy Rudnik – etap II.

Z uwagi na fakt oczekiwania na zgodę Ministra Środowiska na zmianę przeznaczenia gruntów leśnych na cele nierolnicze i nieleśne uchwalenie planu nastąpiło etapami. Wyłączeniu z etapu I podlegała część terenu, dla której nie została wydana decyzja jak wyżej. Aktualnie po uzyskaniu decyzji Ministra Klimatu i Środowiska wyrażającej zgodę na zmianę przeznaczenia gruntów leśnych na cele nierolnicze i nieleśne uchwaleniu podlega etap II miejscowego planu zagospodarowania przestrzennego dla części obrębów geodezyjnych Strzybnik, Szonowice i Ponięcice na terenie gminy Rudnik.

Z wnioskiem o podjęcie prac planistycznych nad inwestycją celu publicznego o znaczeniu ponadlokalnym wystąpił Pełnomocnik TAURON Dystrybucja S.A. z siedzibą w Krakowie, Oddział w Gliwicach.

Realizacja zadania polegającego na przebudowie istniejącej napowietrznej linii elektroenergetycznej wysokiego napięcia 110kV Studzienna – Polska Cerekiew realizowana będzie w pasie istniejącej linii 110kV z korektą przebiegu na obszarach gdzie występowały kolizje z drogami publicznymi. Opracowaniem planistycznym będzie objęty fragment przebiegający przez teren gminy Rudnik, położony pomiędzy granicą z gminą Pietrowice na południu oraz granicą z gminą Polska Cerekiew na północy. Etap II planu miejscowego obejmuje obszar około 0,0530 ha położony w obrębie Strzybnik. Przedmiotowa linia jest ważnym elementem sieci przesyłowej krajowego i lokalnego systemu energetycznego, umożliwiającego przesył energii elektrycznej.

Przebudowa istniejącej linii elektroenergetycznej 110 kV Studzienna – Polska Cerekiew zwiększy niezawodność pracy istniejących linii 110 kV w południowo-zachodniej części województwa śląskiego i poprawi bezpieczeństwo dostaw energii w tym rejonie Polski.

Planowana inwestycja stanowi inwestycje celu publicznego w rozumieniu art. 6 ust. 2 ustawy z dnia 21 sierpnia 1997 roku o gospodarce nieruchomościami (t.j. Dz. U. z 2020 r. poz. 65 ze zm.) Zgodnie z art. 4 ustawy z dnia 27 marca 2003 r. o planowaniu i zagospodarowaniu przestrzennym (t.j. Dz. U. z 200 r. poz. 293 ze zm.) „*Ustalenie przeznaczenia terenu, rozmieszczenie inwestycji celu publicznego oraz określenie sposobów zagospodarowania i warunków zabudowy terenu następuje w miejscowym planie zagospodarowania przestrzennego*”.

Istniejąca linia elektroenergetyczna 110kV Studzienna – Polska Cerekiew została umieszczona w obowiązującym Studium uwarunkowań i kierunków zagospodarowania przestrzennego gminy Rudnik, przyjętym uchwałą nr XVIII/131/2012 Rady Gminy Rudnik z dnia 25 kwietnia 2012 r., zmienionym uchwałą nr XXXVIII/267/2018 z dnia 27 czerwca 2018 r. W Rozdziale II Uwarunkowania zagospodarowania przestrzennego, Dziale III Uwarunkowania wynikające z istniejącego zagospodarowania i struktury własności gruntów, Infrastruktura techniczna, Gospodarka Elektroenergetyczna, Zaopatrzenie w energię elektryczną: przedmiotowa linia 110 kV została wskazana jako linia 110 kV przebiegająca tranzytowo przez teren gminy.

Ponadto w Rozdziale III Kierunki zagospodarowania przestrzennego gminy, w punkcie Kierunki zmian w strukturze przestrzennej gminy oraz przeznaczeniu terenów, Zmiany w systemach Infrastruktury technicznej: zapisano, że *Ustalenia studium nie określają szczegółowych rozwiązań technicznych systemów inżynierskich i szczegółowego przebiegu sieci infrastruktury. Wszelkie projekty wdrożeniowe i programy wymagają specjalistycznych opracowań, dla których ustalenia studium należy traktować jako warunki wyjściowe.*

Konsekwentnie w punkcie Kierunki rozwoju infrastruktury technicznej, Zasady wyposażenia w zakresie infrastrukturze technicznej ustalono, że *Inwestycje w zakresie energetyki i telekomunikacji powinny stwarzać warunki dla harmonijnego rozwoju gminy. Dopuszcza się realizację nowych sieci i urządzeń (a*

także modernizowanie istniejących), w tym nie zdefiniowanych w niniejszym studium, jeżeli sposób ich lokalizacji będzie minimalizował wpływ na tereny przewidziane pod zainwestowania oraz obszary podlegające ochronie. Natomiast Wytyczne do miejscowych planów zagospodarowania przestrzennego w punkcie 1 i 2 stanowią, że 1. Przedstawione na rysunku Studium pt. „Kierunki rozwoju przestrzennego” przebiegi sieci infrastruktury technicznej - istniejących i projektowanych - nie stanowią ustaleń Studium. Dopuszcza się możliwość przeprowadzenia tych sieci w inny sposób (w tym przełożenie istniejących); 2. Przy planowaniu i realizacji zmian w zagospodarowaniu i zabudowie należy uwzględniać ograniczenia w sąsiedztwie istniejących sieci i urządzeń infrastruktury technicznej wynikające z obowiązujących przepisów; w szczególności dotyczy to sąsiedztwa sieci elektroenergetycznych wysokich napięć oraz sieci gazowych średniego ciśnienia.

Linia elektroenergetyczna 110 kV została wrysowana na załączniku graficznym Kierunki rozwoju przestrzennego jako linia elektroenergetyczna wysokiego napięcia 110 kV. Trasa wrysowanej linii nie pokrywa się z istniejącym przebiegiem linii na terenie gminy Rudnik, uznając jednak zapisy studium, że *Przedstawione na rysunku Studium pt. „Kierunki rozwoju przestrzennego” przebiegi sieci infrastruktury technicznej - istniejących i projektowanych - nie stanowią ustaleń Studium,* stwierdza się **zgodność** planu miejscowego z ustaleniami studium uwarunkowań i kierunków zagospodarowania przestrzennego gmin Rudnik.

Podsumowując, realizacja planu miejscowego w zakresie linii 110 kV nie narusza więc zapisów obowiązującego Studium uwarunkowań i kierunków zagospodarowania przestrzennego gminy Rudnik. Wobec powyższego należy stwierdzić, iż spełniony został wymóg art. 20 ust. 1 ustawy o planowaniu i zagospodarowaniu przestrzennym.

Miejscowy plan zagospodarowania przestrzennego przedkładany do uchwalenia jest realizacją Uchwały nr V/37/2019 z dnia 27 marca 2019 r. w sprawie przystąpienia do sporządzania miejscowego planu zagospodarowania przestrzennego dla części obrębów geodezyjnych Strzybnik, Szonowice i Ponięcice na terenie gminy Rudnik zmienionej Uchwałą nr XVIII/153/2020 z dnia 18 czerwca 2020 r.

2. Sposób realizacji wymogów wynikających z art. 1 ust. 2–4 ustawy o planowaniu i zagospodarowaniu przestrzennym

2.1. Wymagania ładu przestrzennego, w tym urbanistyki i architektury

W § 7 planu miejscowego zostały zapisane ustalenia dotyczące zasad ochrony i kształtowania ładu przestrzennego. Ponadto w ustaleniach w Rozdziale 3 dla terenu wydzielonego liniami rozgraniczającymi zostały określone zasady zagospodarowania terenu. Ustalenia wskazane powyżej zapewniają spełnienie wymagań ładu przestrzennego, urbanistyki i architektury.

2.2. Walory architektoniczne i krajobrazowe

W § 7 planu miejscowego zostały zapisane ustalenia dotyczące zasad ochrony i kształtowania ładu przestrzennego, w § 8 zostały zapisane ustalenia dotyczące zasad ochrony środowiska, przyrody i krajobrazu kulturowego natomiast w § 9 zostały zapisane ustalenia dotyczące zasad ochrony dziedzictwa kulturowego i zabytków oraz dóbr kultury współczesnej. Obszar objęty planem miejscowym obejmuje istniejącą linię 110 kV, która zostanie przebudowana.

Ustalenia planu dopuszczające przebudowę istniejącej linii elektroenergetycznej nie wiążą się z negatywnym oddziaływaniem na walory krajobrazowe. Istniejąca linia 110 kV obecnie stanowi stały element krajobrazu. W związku z powyższym do środowiska nie zostanie wprowadzony nowy element antropogenicznego pochodzenia. Funkcjonująca tu linia 110 kV stała się trwałym elementem krajobrazu, istniejącym od wielu lat. Nie zmieni się również sposób użytkowania terenu objętego miejscowym planem zagospodarowania przestrzennego, który nadal będzie użytkowany rolniczo, z jednoczesnym podporządkowaniem funkcjonowaniu i konserwacji przedmiotowej linii.

2.3. Wymagania ochrony środowiska, w tym gospodarowania wodami i ochrony gruntów rolnych i leśnych

W § 8 zostały zapisane ustalenia dotyczące zasad ochrony środowiska, przyrody i krajobrazu, natomiast w ustaleniach dla terenu, wydzielonego liniami rozgraniczającymi, zostały określone zasady zagospodarowania tego terenu określone w § 20. W obszarze objętym planem występują tereny leśne dla, których otrzymano zgodę na zmianę przeznaczenia.

W projekcie planu dopuszcza się jedynie zorganizowany sposób odprowadzania ścieków sanitarnych na obszarze w granicach objętych planem. Ponadto nie przewiduje się, aby w trakcie robót ziemnych oraz

budowlanych związanych z przebudową linii, były wytwarzane ścieki sanitarne i przemysłowe, które mogłyby przeniknąć do wód gruntowych.

W trakcie procedury planistycznej była konieczność występowania o zgodę na zmianę przeznaczenia gruntów rolnych i leśnych na cele nierolnicze i nieleśne.

Plan przeznaczają na cele nierolnicze i nieleśne

- grunty leśne, stanowiących użytki klasy Ls, położone w obrębie Strzybnik o łącznej powierzchni 0,0530 ha, na podstawie zgody wyrażonej decyzją Ministra Klimatu i Środowiska z dnia 12.11.2020 r., znak: DL-NL..4130.71.2020.PD (1221452.3827560.3100371).

Realizacja ustaleń planu dotycząca przebudowy linii elektroenergetycznej w nieznaczącym stopniu wpłynie negatywnie na powierzchnię ziemi. Zmiany na powierzchni ziemi oraz w jej właściwościach nastąpią w wyniku robót ziemnych, związanych z prowadzeniem wykopów pod fundamenty słupów i będą mieć charakter punktowy. Wiązać się to będzie z usunięciem warstwy gleby. W konsekwencji, ze względu na przewidywany niewielki stopień przekształcenia gruntu w bezpośrednim sąsiedztwie posadowionych słupów, ocenia się, iż realizacja dopuszczonych ustaleniami planu linii elektroenergetycznej nie będzie wykazywała istotnego wpływu na powierzchnię ziemi.

W obszarze opracowania nie wykazano występowania stanowisk chronionych gatunków zwierząt, roślin i grzybów wymienionych w stosownych rozporządzeniach. Nie zidentyfikowano również występowania siedlisk wymienionych w Dyrektywie Siedliskowej i w rozporządzeniu Ministra Środowiska z dnia 13 kwietnia 2010 r. w sprawie siedlisk przyrodniczych oraz gatunków będących przedmiotem zainteresowania Wspólnoty, a także kryteriów wyboru obszarów kwalifikujących się do uznania lub wyznaczenia jako obszary Natura 2000. W granicach Planu, nie stwierdzono również stanowisk chronionych gatunków zwierząt. Obszar Planu znajduje się w poza granicami korytarzy ekologicznych. Południowa część planu znajduje się w granicach Obszaru Chronionego Krajobrazu Wronin – Maciowakrze, zapisy Planu sankcjonują prawnie funkcjonującą od kilkadziesiąt lat infrastrukturę elektroenergetyczną, jej funkcjonowanie w krajobrazie jest już utrwalone i tworzy integralny element krajobrazu kulturowego.

W przypadku braku realizacji ustaleń Planu stan środowiska będzie utrzymany na obecnym poziomie. Ekosystemy będą podlegały stopniowym przemianom charakterystycznym dla ekosystemów stwierdzonych w miejscu realizacji inwestycji (zadrzewienia, grunty orne). Plan zawiera ustalenia związane z przeznaczeniem i sposobem zagospodarowania gruntów, które z założenia mają przede wszystkim zapewnić bezpieczną i niezakłóconą eksploatację infrastruktury elektroenergetycznej. W związku z czym, wszystkie zapisy projektu Planu, związane z regulacją zasad lokalizacji i eksploatacji infrastruktury elektroenergetycznej (w szczególności tereny oznaczone E oraz zapisy dot. pasa technologicznego) wpisują się bezpośrednio lub pośrednio w cele środowiskowe ustalone przez: Dyrektywy Parlamentu Europejskiego i Rady, Politykę Energetyczną Polski do 2030, Deklarację z Rio w sprawie środowiska i rozwoju oraz Traktat o funkcjonowaniu Unii Europejskiej. W zakresie potencjalnego wpływu na powierzchnię ziemi oraz gleby, wody podziemne i powierzchniowe, zasoby naturalne, krajobraz, bioróżnorodność, klimat akustyczny, stan powietrza, zabytki i dobra materialne oraz zdrowie i warunki życia ludzi, ustalono, że zapisy Planu nie wprowadzają istotnych zmian w porównaniu do stanu faktycznego, utrwalonego w środowisku. W granicach opracowania nie zidentyfikowano również stanowisk chronionych gatunków zwierząt. W związku z powyższym nie istnieje ryzyko związane ze zniszczeniem siedlisk wykorzystywanych (w tym do rozrodu) przez cenne gatunki zwierząt. Eksploatacja linii elektroenergetycznych wysokiego napięcia związana jest natomiast z ryzykiem kolizji z ptakami, w odniesieniu do pozostałych grup zwierząt eksploatacja tego typu infrastruktury nie jest związana ze znaczącymi oddziaływaniami.

Bazując na przesłankach analizy integralności, realizacja ustaleń Planu nie wpływa również na ten aspekt funkcjonowania obszarów NATURA 2000.

2.4. Wymagania ochrony dziedzictwa kulturowego i zabytków oraz dóbr kultury współczesnej

W § 9 zostały zapisane ustalenia dotyczące zasad ochrony dziedzictwa kulturowego i zabytków oraz dóbr kultury współczesnej. Na obszarze objętym planem nie znajdują się obiekty dziedzictwa kulturowego i zabytków oraz dobra kultury współczesnej w rozumieniu ustawy o ochronie zabytków i opiece nad zabytkami. Ponadto dla ochrony archeologicznego dziedzictwa kulturowego, inwestycje wymagające prac ziemnych należy prowadzić zgodnie z przepisami odrębnymi dotyczącymi ochrony konserwatorskiej.

Projekt planu miejscowego uzyskał wymagane przepisami uzgodnienie wojewódzkiego konserwatora zabytków.

2.5. Wymagania ochrony zdrowia oraz bezpieczeństwa ludzi i mienia, a także potrzeby osób niepełnosprawnych

Celem projektowanego planu jest umożliwienie realizacji przedsięwzięcia jakim jest przebudowa napowietrznej linii elektroenergetycznej o napięciu znamionowym 110 kV, które będzie skutkowało poprawą: stanu Krajowego Systemu Elektroenergetycznego, niezawodności zasilania w regionie, bezpieczeństwa ludzi mogących przebywać w jej otoczeniu oraz możliwości przesyłowych.

Na obszarze objętym planem nie występują tereny górnicze, obszary szczególnego zagrożenia powodzią oraz obszary osuwania się mas ziemnych. Ze względu na specyfikę ustaleń i rodzaj przeznaczenia terenów nie ustalono miejsc ani zasad parkowania pojazdów wyposażonych w karty parkingowe.

Dopuszczona ustaleniami planu linia 110 kV nie koliduje w żadnym miejscu z istniejącą zabudową mieszkaniową. Najbliższe budynki mieszkalne znajdują się poza „pasem technologicznym” linii. Potencjalny wpływ ustaleń projektu planu, dopuszczających realizację linii elektroenergetycznej 110 kV, na zdrowie ludzi, można rozważać w aspekcie dwóch czynników: hałasu oraz pola elektromagnetycznego. W celu zminimalizowania ujemnego oddziaływania dopuszczonej ustaleniami planu linii 110 kV na warunki życia i zdrowie ludzi, proponuje się działania zamieszczone w Prognozie oddziaływania na środowisko ustaleń niniejszego planu miejscowego oraz ustaleniach planu w § 8 i § 14.

2.6. Walory ekonomiczne przestrzeni

Plan miejscowy został sporządzony zgodnie z ustawą o planowaniu i zagospodarowaniu przestrzennym wraz z przepisami wykonawczymi, dlatego też jego treść nie odnosi się bezpośrednio do walorów ekonomicznych terenu, dla którego jest sporządzany.

Walory ekonomiczne przestrzeni, która stanowi grunty rolne, na których zlokalizowana jest istniejąca napowietrzna linia elektroenergetyczna 110 kV nie ulegną zamianie. Plan nie ogranicza w żadnym stopniu istniejącego zagospodarowania i sposobu użytkowania terenu. Przedmiotowy temat został przeanalizowany w „Prognozie skutków finansowych uchwalenia miejscowego planu zagospodarowania przestrzennego dla części obrębów geodezyjnych Strzybnik, Szonowice i Ponięcice na terenie gminy Rudnik”.

2.7. Prawo własności

Ustalenia planu miejscowego oraz sposób wyznaczenia przeznaczenia terenów wydzielonych liniami rozgraniczającymi określono mając na uwadze poszanowanie prawa własności. W granicach obszaru objętego planem miejscowym znajdują się grunty należące do osób prywatnych oraz jednostek samorządu terytorialnego. W ramach odrębnej procedury zgodnie z przepisami prawa inwestor zobowiązany jest do ustanowienia służebności przesyłu dla budowy i eksploatacji linii elektroenergetycznej.

2.8. Potrzeby obronności i bezpieczeństwa państwa

Celem projektowanego planu jest umożliwienie realizacji przedsięwzięcia jakim jest przebudowa istniejącej napowietrznej linii elektroenergetycznej 110 kV, które będzie służyło poprawie stanu Krajowego Systemu Elektroenergetycznego i niezawodności dostaw energii elektrycznej.

Projekt planu miejscowego podlegał, zgodnie z przepisami uzgadnianiu z organami wojskowymi oraz odpowiedzialnymi za ochronę granic i bezpieczeństwa Państwa. Organy te uzgodniły rozwiązania projektowe.

2.9. Potrzeby interesu publicznego

Celem projektowanego planu jest umożliwienie realizacji inwestycji celu publicznego jakim jest przebudowa istniejącej napowietrznej linii elektroenergetycznej 110 kV. Plan miejscowy w § 17 dopuszcza lokalizację wszelkich zadań służących realizacji inwestycji celu publicznego zgodnie z obowiązującymi przepisami odrębnymi oraz ustaleniami planu.

2.10. Potrzeby w zakresie rozwoju infrastruktury technicznej, w szczególności sieci szerokopasmowych

W § 15 planu miejscowego zostały zapisane ustalenia dotyczące zasad modernizacji, rozbudowy i budowy systemów komunikacji natomiast w § 16 planu miejscowego zostały zapisane ustalenia dotyczące zasad modernizacji, rozbudowy i budowy systemów infrastruktury technicznej.

2.11. Udział społeczeństwa w pracach nad miejscowym planem zagospodarowania przestrzennego w tym przy użyciu środków komunikacji elektronicznej. Zachowanie jawności i przejrzystości procedur planistycznych

Wójt Gminy Rudnik na każdym etapie procedury planistycznej dotyczącej sporządzenia niniejszego planu miejscowego, zapewnił jawność i przejrzystość ww. procedury.

Udział społeczeństwa dotyczy etapów:

·Dnia 16 kwietnia 2019 r. Wójt Gminy Rudnik ogłosił o przystąpieniu do sporządzania planu miejscowego w lokalnej prasie, na tablicy ogłoszeń oraz na stronie internetowej Urzędu Gminy Rudnik, wyznaczając termin składania wniosków do projektu planu w terminie 21 dni od dnia ukazania się niniejszego ogłoszenia; w wyznaczonym terminie nie wpłynęły wnioski od podmiotów prywatnych.

·Projekt planu miejscowego - etap II został wyłożony do publicznego wglądu wraz z prognozą oddziaływania na środowisko w dniach od 02.12.2020 r. do 31.12.2020 r. w siedzibie Urzędu Gminy Rudnik (ul. Kozielska 1, 47-411 Rudnik), pokój nr 7, w środy w godzinach od 9:00 do 17:00 w pozostałe robocze dni tygodnia w godzinach od 7.00 do 15.00, po uprzednim ogłoszeniu o ww. wyłożeniu. Ogłoszenie zamieszczono w lokalnej prasie, na tablicy ogłoszeń oraz na stronie internetowej Urzędu Gminy Rudnik.

·W ogłoszeniu o wyłożeniu do publicznego wglądu został wyznaczony termin dyskusji publicznej na dzień 11.12.2020 r. w siedzibie Urzędu Gminy Rudnik (ul. Kozielska 1, 47-411 Rudnik), o godz. 12.00 w Sali narad, w dyskusji publicznej uczestniczyła 1 osoba, nie zabrano głosów w dyskusji.

·W ogłoszeniu o wyłożeniu do publicznego wglądu ustalono termin składania uwag – do dnia 14.01.2021 r., w terminie wyznaczonym przez Wójta Gminy Rudnik każdy, kto kwestionuje ustalenia przyjęte w projekcie planu miejscowego, może wnieść uwagi. Uwagi należy składać na piśmie do Wójta Gminy Rudnik. Jako wniesione na piśmie, uznaje się również uwagi wniesione za pomocą elektronicznej skrzynki podawczej opatrzone kwalifikowanym podpisem elektronicznym, podpisem zaufanym lub podpisem osobistym. Uwagi do postępowania w sprawie strategicznej oceny oddziaływania na środowisko mogą być składane w formie pisemnej, ustnie do protokołu, za pomocą środków komunikacji elektronicznej bez konieczności opatrywania ich kwalifikowanym podpisem elektronicznym. W terminie określonym w ogłoszeniu nie złożono żadnych uwag.

2.12. Potrzeba zapewnienia odpowiedniej ilości i jakości wody, do celów zaopatrzenia ludności

W § 16 planu miejscowego zostały zapisane ustalenia dotyczące zasad modernizacji, rozbudowy i budowy systemów infrastruktury technicznej, w tym systemu zaopatrzenia w wodę. Ustalenia te przełożą się na zapewnienie odpowiedniej ilości i jakości wody. Ze względu na specyfikę obszaru opracowania oraz cel regulacji planistycznej zagadnienie ma to znaczenie marginalne. W granicach obszaru objętego planem miejscowym nie wyznacza się nowych terenów przeznaczonych pod zabudowę mieszkaniową lub też inną, która wiązałaby się z zaopatrzeniem w wodę.

2.13. Przeznaczenie terenu w odniesieniu do interesu publicznego i interesów prywatnych

Plan miejscowy wyznacza teren, na którym zlokalizowana jest istniejąca napowietrzna linia elektroenergetyczna 110 kV, zabezpieczając tym samym obszar, na którym będzie możliwa przebudowa istniejącej linii. Największa uciążliwość wystąpi na etapie, kiedy będzie trwała przebudowa linii 110 kV, która polegać będzie na usunięciu istniejących stanowisk słupowych i budowie nowych w innych lokalizacjach. W celu zapewnienia bezpieczeństwa energetycznego linia musi pozostać oraz wymaga przebudowy natomiast zachowanie przeznaczenia dotychczasowego zapewnia właścicielom nieruchomości użytkowanie ich tak jak do tej pory.

Podsumowując powyższe ustalenia przyjęte w planie miejscowym równoważą interes publiczny z interesem właścicieli prywatnych.

W ramach procedury planistycznej na etapie zawiadomienia o podjęciu uchwały o przystąpieniu do sporządzania planu miejscowego, nie wpłynęły wnioski od osób prywatnych. Podczas wyłożenia do publicznego wglądu nie wpłynęły/wpłynęły żadne uwagi.

Na potrzeby projektu planu miejscowego zostały sporządzone następujące opracowania:

·Podstawowe opracowanie ekofizjograficzne na potrzeby projektu miejscowego planu zagospodarowania przestrzennego dla części obrębów geodezyjnych Strzybnik, Szonowice i Ponięcice na terenie gminy Rudnik (listopad 2019).

·Prognoza oddziaływania na środowisko ustaleń miejscowego planu zagospodarowania przestrzennego dla części obrębów geodezyjnych Strzybnik, Szonowice i Ponięcice na terenie gminy Rudnik

·Prognoza skutków finansowych uchwalenia miejscowego planu zagospodarowania przestrzennego dla części obrębów geodezyjnych Strzybnik, Szonowice i Ponięcice na terenie gminy Rudnik.

2.14. Uwzględnienie wymagań ładu przestrzennego, efektywnego gospodarowania przestrzenią oraz walorów ekonomicznych przestrzeni, w przypadku sytuowania nowej zabudowy

Podstawowym celem planu miejscowego jest zabezpieczenie możliwości realizacji inwestycji celu publicznego polegającej na przebudowie napowietrznej linii elektroenergetycznej 110 kV na terenie gminy Rudnik. Nie przewiduje się lokalizowania terenów dla nowej zabudowy a tym samym nie występują przesłanki do szczegółowych analiz związanych z efektywnym gospodarowaniem przestrzenią z uwzględnieniem walorów ekonomicznych tej przestrzeni.

3. Zgodność z wynikami analizy, o której mowa w art. 32 ust. 1, wraz z datą uchwały rady gminy, o której mowa w art. 32 ust. 2;

Wójt Gminy Rudnik w kadencji 2014-2018, dokonał w 2016 roku analizy, o której mowa w art. 32. I ustawy, w celu oceny aktualności studium uwarunkowań i kierunków zagospodarowania przestrzennego gminy Rudnik i planów miejscowych. W uchwale Nr XXIV/164/2017 Rady Gminy Rudnik z dnia 22 lutego 2017 roku w sprawie aktualności Studium uwarunkowań i kierunków zagospodarowania przestrzennego gminy Rudnik stwierdzono, iż studium uwarunkowań i kierunków zagospodarowania przestrzennego gminy Rudnik przyjęte Uchwałą Nr XVIII/131/2012 z dnia 25 kwietnia 2012 r. jest aktualne.

Ze względu na konieczność uwzględnienia w planie miejscowym przebudowy napowietrznej linii elektroenergetycznej 110 kV Studzienna – Polska Cerekiew do Wójta Gminy Rudnik wpłynął wniosek Pełnomocnika TAURON Dystrybucja S.A. z siedzibą w Krakowie, Oddział w Gliwicach o podjęciu prac planistycznych nad sporządzeniem miejscowego planu zagospodarowania przestrzennego dla inwestycji celu publicznego polegającej na przebudowie napowietrznej linii elektroenergetycznej WN 110 kV Studzienna – Polska Cerekiew na terenie gminy Rudnik. Wniosek ten wpłynął po sporządzeniu analizy zmian w zagospodarowaniu przestrzennym gminy w związku z czym nie mógł być rozpatrywany w powyższym opracowaniu. Jednakże uznając zasadność wniosku przystąpiono do opracowania niniejszego planu Uchwałą nr V/37/2019 z dnia 27 marca 2019 r. w sprawie przystąpienia do sporządzania miejscowego planu zagospodarowania przestrzennego dla części obrębów geodezyjnych Strzybnik, Szonowice i Ponięcice na terenie gminy Rudnik, zmienioną Uchwałą nr XVIII/153/2020 z dnia 18 czerwca 2020 r.. Plan miejscowy został wywołany na wniosek inwestora i właściciela linii elektroenergetycznej, której planowana jest przebudowa w celu zapewnienia bezpieczeństwa dostaw energii w tym regionie.

4. Wpływ na finanse publiczne, w tym budżet gminy

Plan miejscowy sporządzany jest dla inwestycji celu publicznego w związku z czym na podstawie art. 21 ust. 2 pkt. 4 ustawy o planowaniu i zagospodarowaniu przestrzennym koszty opracowania przedmiotowego planu zagospodarowania przestrzennego, obciążają inwestora realizującego inwestycję celu publicznego, w części, w jakiej jest on bezpośrednią konsekwencją zamiaru realizacji tej inwestycji na mocy odpowiedniej Umowy zawartej z Gminą Rudnik.

Prognoza skutków finansowych uchwalenia miejscowego planu zagospodarowania przestrzennego dla części obrębów geodezyjnych Strzybnik, Szonowice i Ponięcice na terenie gminy Rudnik wykazała, iż:

·Realizacja ustaleń planu miejscowego nie będzie wiązała się z koniecznością poniesienia przez Gminę nakładów na budowę infrastruktury technicznej ani z koniecznością urządzenia dróg gminnych.

·Uchwalenie planu nie będzie skutkowało możliwością naliczenia opłat adiacenckich z tytułu wybudowania infrastruktury technicznej czy też urządzenia dróg gminnych.

·Uchwalenie planu nie będzie wiązać się z roszczeniami wynikającymi z art. 36 ustawy o planowaniu i zagospodarowaniu przestrzennym.

·Uchwalenie planu nie spowoduje wpływu ze sprzedaży nieruchomości komunalnych

·Uchwalenie planu nie spowoduje wpływu z tytułu opłaty planistycznej ani podatku od czynności cywilnoprawnych

·Uchwalenie planu nie spowoduje wpływu z tytułu opłaty adiacenckiej z tytułu podziału nieruchomości.

·Realizacja ustaleń planu nie będzie wiązała się z koniecznością poniesienia kosztów robót geodezyjnych; może wiązać się z koniecznością sporządzenia wycen nieruchomości.

5. Przebieg dotychczasowej procedury planistycznej

Projekt planu miejscowego został poddany procedurze planistycznej zgodnie z przepisami ustawy z dnia 27 marca 2003 roku o planowaniu i zagospodarowaniu przestrzennym (tj. Dz. U. z 2020 r. poz. 293, ze zm.). Wójt Gminy Rudnik w ramach obowiązującej procedury planistycznej dokonał następujących czynności:

- ogłosił w prasie miejscowej oraz przez obwieszczenie, a także na stronie BIP, o podjęciu uchwały o przystąpieniu do sporządzania planu, określając formę, miejsce i termin składania wniosków do planu;
- zawiadomił, na piśmie, o podjęciu uchwały o przystąpieniu do sporządzania planu instytucje i organy właściwe do uzgadniania i opiniowania planu,
- rozpatrzył wnioski złożone przez instytucje i organy właściwe do uzgadniania i opiniowania planu (podmioty prywatne nie złożyły wniosków),
- sporządził projekt planu miejscowego wraz z prognozą oddziaływania na środowisko,
- sporządził prognozę skutków finansowych uchwalenia planu miejscowego,
- uzyskał opinie o projekcie planu miejscowego oraz dokonał uzgodnień planu,
- ogłosił w prasie i na stronach BIP a także przez obwieszczenie o terminie wyłożenia do publicznego wglądu (w dniach od 02.12.2020 r. do 31.12.2020 r.), przeprowadził w dniu 11.12.2020 r. dyskusję publiczną nad przyjętymi w projekcie planu miejscowego rozwiązaniami,
- przyjmował uwagi w terminie do dnia 14.01.2021 r., w terminie tym uwag nie wniesiono uwag.
- przeprowadził procedurę strategicznej oceny oddziaływania na środowisko projektu miejscowego planu

Wobec wyczerpania procedury sporządzenia miejscowego planu zagospodarowania przestrzennego określonej w art. 17 pkt. 1-14 ustawy o planowaniu i zagospodarowaniu przestrzennym przedkłada się Radzie Gminy Rudnik projekt miejscowego planu zagospodarowania przestrzennego, wraz z ustawowo określonymi załącznikami, do uchwalenia.