



Błotniak łąkowy

sprzymierzeniec rolników





Iceland
Liechtenstein
Norway grants



Towarzystwo Przyrodnicze „Bocian”

ul. Srebrna 16/9, 00-810 Warszawa

KRS:0000107301

e-mail: biuro@bocian.org.pl

www.bocian.org.pl

Ochrona błotniaka łąkowego

www.pygargus.pl

Tekst: Dominik Krupiński

Opracowanie graficzne:

Łukasz Błędkowski, Dominik Krupiński

Druk:

A.R.P. Artykuły Reklamowe Poligrafia

Zdjęcia na okładce:

Andrzej Łukijańczuk (przód), Marek Paluch (tył)

Autorzy zdjęć:

Maciej Cmoch, Ben Koks, Dominik Krupiński, Andrzej Łukijańczuk, Paweł Niski,
Tomasz Przybyliński, Adam Stankowski, Michał Wolny, Piotr Zabłocki

Rysunki: Michał Skakuj

Mapy: Lechosław Kuczyński, Barbara Grzebulska, Jerzy Lewtak

Nakład: 5 000 egz.

Wydanie II poprawione.

Wydrukowano na papierze niepowlekanym w 100% z recyklingu.

Warszawa, 2022

Wydano w ramach projektu:

„Realizacja Krajowego Programu Ochrony Błotniaka Łąkowego”

Dofinansowano ze środków Mechanizmu Finansowego EOG 2014-2021

W ramach programu: „Środowisko, Energia i Zmiany Klimatu”

Obszar programowy: Środowisko

Ochronę błotniaka łąkowego w województwie lubelskim wspiera

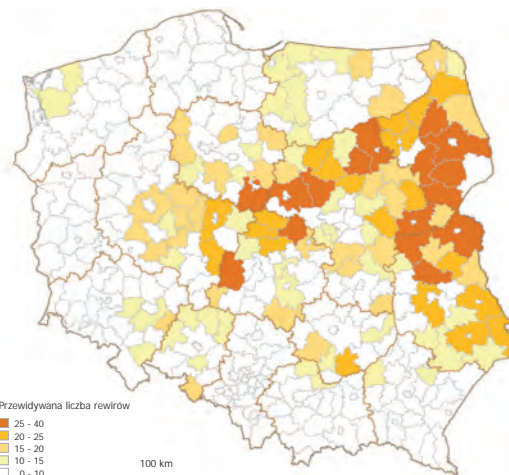
Wojewódzki Fundusz Ochrony Środowiska i Gospodarki Wodnej w Lublinie

www.wfos.lublin.pl

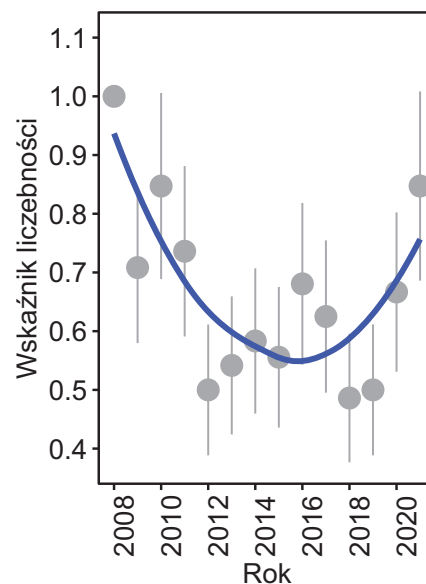
Błotniak łąkowy jest bardzo nielicznym, lokalnie nielicznym ptakiem lęgowym niżu Polski. Występuje nierównomiernie, osiągając największe zagęszczenia w centrum i na wschodzie kraju, zwłaszcza na Mazowszu, Podlasiu i Lubelszczyźnie. W świetle danych Krajowego Cenzusu Błotniaka łąkowego liczebność krajowej populacji błotniaka łąkowego w latach 2018-2019 oszacowano na ok. 2800 par lęgowych, co stanowi ponad 19% całkowitej liczebności tego gatunku w Unii Europejskiej. Polska jest trzecim z kolei krajem o najwyższej liczebności. Łącznie w Hiszpanii, Francji i w Polsce gnieździ się niemal 76% wszystkich błotniaków łąkowych w Unii Europejskiej.



Samica błotniaka łąkowego. Fot. A. Stankowski



Przewidywane liczebności błotniaka łąkowego w latach 2018-2019 w powiatach.
Ryc. L. Kuczyński



Wskaźnik liczebności błotniaka łąkowego w latach 2008-2021
(dane Monitoringu Ptaków Polski
<https://monitoringptakow.gios.gov.pl>)



samiec



samica



ptak młody



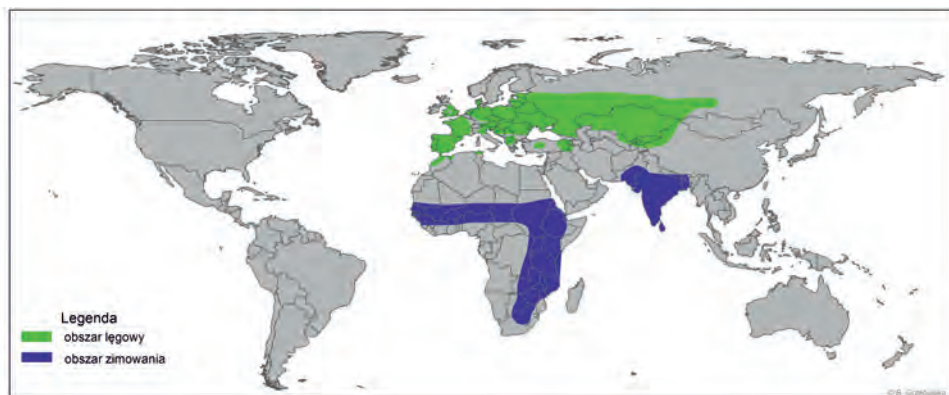
95-120 cm

Rys. M. Skakuj

Błotniak łąkowy *Circus pygargus*

Jest to ptak o smukłej, eleganckiej sylwetce. Samce są nieznacznie mniejsze i smuklejsze od samic, mają popielatoszary grzbiet, głowę i pierś, a białawy spód ciała jest rdzawo kreskowany i kropkowany. Skrzydła są wąskie i ostro zakończone. Z resztą ciała mocno kontrastują czarno zakończone lotki dłoniowe. W locie samca można poznać po ciemnych paskach na skrzydłach (z wierzchu jeden, od spodu dwa).

Samice mają brązowy grzbiet z widoczną białą plamą nadogonową (w kształcie półksiężyca), spód jest jasno kremowy z brązowym kreskowaniem. Lotki i sterówki są prążkowane. Młode osobniki są ciemne. Spód ciała jest rdzawy, rzadziej kasztanowobrązowy, bez rysunku. Na głowie widoczna jest wyraźna ciemna plama uszna, biaława brew oraz plama pod okiem. Ogólnie w ubarwieniu przeważają brązy.



Zasięg występowania błotniaka łąkowego. Ryc. B. Grzebułska

Długość ciała: 41-52 cm

Rozpiętość skrzydeł: 95-120 cm

Masa ciała: samice ok. 370 g, samce ok. 280 g





samiec



samica



ptak młody



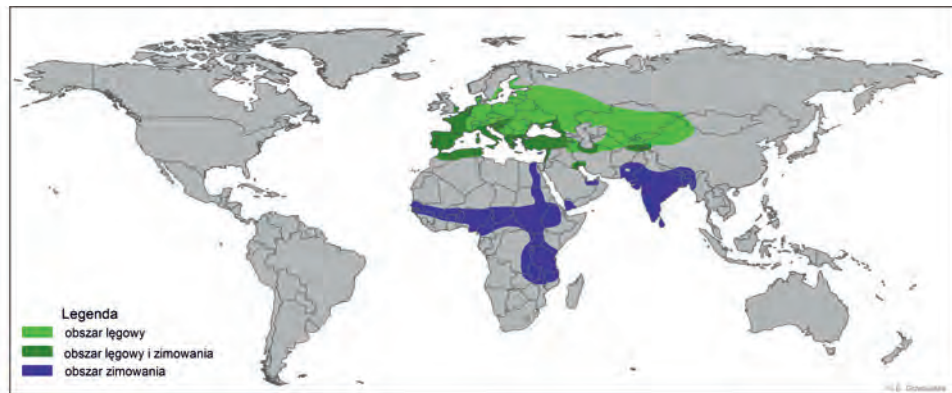
110–140 cm

Rys. M. Skakuj

Błotniak stawowy *Circus aeruginosus*

Początkujący obserwator może pomylić ten gatunek z błotniakiem łąkowym, chociaż spośród występujących u nas błotniaków jest on najmasywniejszy, ma najdłuższe i najszersze skrzydła, co powoduje, że wielkością przypomina myszołowa. Jest jednak od niego smuklejszy oraz ma typową dla błotniaków sylwetkę w locie (skrzydła uniesione są w szerokie V).

Samica jest brunatna z żółtopłowym rozjaśnieniem wierzchu głowy, gardłem i przednim brzegiem skrzydła. Samce mają rdzawobrązowy brzuch i nogawice, jasno-żółtą pierś oraz głowę z ciemnobrunatnymi kreskami, skrzydła są szare, na końcach czarne. Ogon jest jasnoszary. Grzbiet i okolice są ciemnobrunatne. Młode ptaki przypominają samice, są ciemnobrunatne z rdzawożółtym rozjaśnieniem wierzchu głowy i podbródkiem.



Zasięg występowania błotniaka stawowego. Ryc. B. Grzebulska

© E. Chmielewski

Długość ciała: 48-56 cm

Rozpiętość skrzydeł: 110-140 cm

Masa ciała: samice ok. 540-800 g, samce ok. 405-667 g



Ptaka terenów otwartych

Optymalnym środowiskiem błotniaka łąkowego są rozległe, płaskie i niezalesione tereny użytkowane rolniczo. Gatunek ten preferuje rolnictwo ekstensywne z dużym udziałem upraw ziemniaków, pastwisk i łąk. Unika miejsc zasiedlonych przez człowieka, nie tylko miejscowości, ale również drobnych i porzucanych gospodarstw. Preferuje klimat o cechach kontynentalnych.

Dawniej występował głównie w dolinach rzecznych i na mokradłach, gdzie wybierał kompleksy roślinności szuwarowej z wysokimi turzycami. W wyniku zmniejszania się powierzchni jego „naturalnych” siedlisk (regulacja rzek, osuszanie dolin rzecznych i bagien) zaczął wyprowadzać lęgi na kośnych łąkach, a ponadto w XX w. (w Polsce od lat 80.) również na polach uprawnych. Gniazda na polach są zlokalizowane w uprawach zbóż ozimych (głównie pszenżyta, żyta, pszenicy, jęczmienia) oraz rzepaku. Znacznie rzadziej lęgi błotniaka łąkowego stwierdzane są na polach obsiewanych trawami, lucerną i koniczyną, a także na nieużytkach (porośniętych pokrzywą, łopianem i przytulią) oraz sporadycznie w uprawach leśnych i wikliniskach.





▲ Samice błotniaka łąkowego. Fot. A. Stankowski

Socjalny drapieżnik

Błotniak łąkowy jest gatunkiem socjalnym i często gniazduje w luźnych koloniach. Przy korzystnych warunkach siedliskowych i żerowiskowych tworzy skupiska kilku lub kilkunastu par, których gniazda mogą być oddalone od siebie zaledwie o kilkadziesiąt metrów. Terytorium lęgowe (czyli obszar broniony przed innymi osobnikami własnego gatunku) jest niewielkie i ogranicza się do najbliższej okolicy gniazda.

Areał osobniczy (obszar na którym ptak się gnieździ, żeruje i odpoczywa) samca błotniaka łąkowego, w przeciwieństwie do wielkości terytorium, jest rozległy. Jego powierzchnia zależy od zasobności łowisk, ich odległości od gniazda oraz dostępności ofiar w danym roku. Żerowiska obejmują mozaikę pól uprawnych, trwałych użytków zielonych, ugorów oraz nieużytków.

▼ Mozaika pól i łąk będąca żerowiskiem błotniaka łąkowego. Fot. D. Krupiński

Stosunkowo krótkie nogi (w porównaniu z innymi błotniakami) powodują, że gatunek ten może skutecznie polować na ofiary jedynie w niskiej roślinności, a zarastanie nieużytkowanych łąk może być przyczyną wycofywania się błotniaków łąkowych. W maju i czerwcu samce polują często na polach z niższym niż ozimina zbożem jarym, gdzie ich ofiarami padają skowronki, norniki i jaszczurki. Po sianokosach ptaki chętnie żerują na skoszonych łąkach.

Badania telemetryczne, prowadzone we wschodniej Polsce z wykorzystaniem loggerów GPS, wykazały, że samce mogą polować nawet w odległości 26 km od gniazda! Większość stwierdzeń skupia się jednak na obszarze ok. 1200 ha.





Samica błotniaka łąkowego z pokarmem. Fot. A. Łukijańczuk



Błotniakowa dieta

Podstawowym pokarmem błotniaka łąkowego są gryzonie polne (zwłaszcza nornik zwyczajny *Microtus arvalis*), które mogą stanowić nawet 80% schwytyanych ofiar. Dopełnieniem diety są podloty i (rzadziej) osobniki dorosłe ptaków śpiewających (m.in. skowronka, pliszki żółtej, świergotka łąkowego), duże owady (głównie pasikoniki, świerszcze oraz chrząszcze), a także jaszczurki i jaja ptaków. Poszczególne składowe diety mogą stanowić różny udział, przykładowo w Holandii, Niemczech i Francji, gdzie rolnictwo jest intensywne i stosuje się dużo środków ochrony roślin i nawozów, w pokarmie błotniaków owady stanowią niewielki odsetek, zaś dominują gryzonie. W Polsce rolnictwo jest jeszcze przyjazne środowisku, dlatego błotniaki łąkowe chwytają najczęściej duże owady.

▲ Nornik zwyczajny. Fot. A. Łukijańczuk

▼ Jaszczurka zwinka. Fot. A. Łukijańczuk

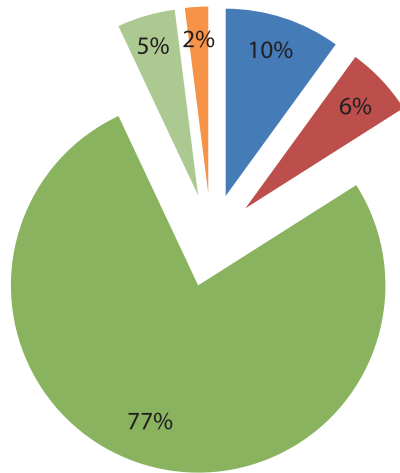
◀ Skowronek. Fot. A. Łukijańczuk



Pasikonik zielony. Fot. D. Krupiński

▲ Wypluwki błotniaka łąkowego. Fot. D. Krupiński

W celu poznania diety błotniaka łąkowego zbierane są wypluwki oraz inne resztki pokarmu. Wypluwka to zlepek nie strawionych części ofiar, np. kości, sierści, pancerzyków owadów, wydalany ruchami wymiotnymi przez otwór gębowy. Są zbierane w gniazdach oraz przy specjalnie ustawianych do tego celu czatowniach – palikach wbitych w pobliżu gniazd. Skład pokarmu odzwierciedla różnorodność biologiczną areałów łowieckich ptaków oraz świadczy o kondycji środowiska, w którym żyją błotniaki łąkowe.



- ssaki
- prostoskrzydłe
- gady
- ptaki
- inne owady

- ▲ Błotniak łąkowy to pożyteczny gatunek, ogranicza liczebność gryzoni. Rys. M. Skakuj
- ◀ Udział (liczbowy) poszczególnych typów ofiar w diecie błotniaka łąkowego na Południowym Podlasiu w latach 2007-2011

Biologia lęgowa

Ptaki przylatują na legowiska od połowy kwietnia do połowy maja. Pierwsze pojawiają się zazwyczaj samce. Po przylocie zajmują terytoria oraz wykonują bardzo efektowne loty tokowe, na wysokim pułapie. Tokują głównie samce, popisując się przed samicami podniebnymi akrobacjami. W tym okresie samce intensywnie dokarmiają samice, które nabierają siły przed złożeniem jaj. Gniazdo buduje samica, na ziemi pod osłoną wyższych roślin. Pierwsze jaja składane są w drugiej dekadzie maja. Na początku czerwca część samic może powtórnie składać jaja po stracie na wczesnym etapie lęgu. Samica składa przeważnie od 3 do 4 jaj. Ich liczba zależy od dostępności pokarmu (głównie gryzoni) oraz wieku samicy. W latach kiedy liczebność gryzoni jest bardzo niska część ptaków może w ogóle nie przystępować do lęgów.



Tokująca para błotniaka łąkowego. Fot. A. Łukijańczuk



▲ Gniazdo z jajami w lucernie. Fot. P. Niski



▲ Pisklęta w wieku 3-5 dni. Fot. P. Niski

▼ Pisklęta w wieku około 10 dni. Fot. M. Wolny



▲ Pisklęta w wieku około 25 dni. Fot. P. Niski

Wysiadywanie, które trwa 27-30 dni, zaczyna się już od pierwszego jaja, dlatego też pisklęta wykluwają się w kilkudniowych odstępach. Jeżeli brakuje pokarmu, przeżywają jedynie najstarsze i największe. To one wygrywają konkurencję o pokarm. Młode ptaki przebywają w gnieździe ok. 30-40 dni i uzyskują lotność najczęściej między 20 a 30 lipca. Przez 2 tygodnie po wylocie są jeszcze dokarmiane przez rodziców. Efektywność lęgów błotniaka łąkowego jest niska, duża część lęgów ulega zniszczeniu, ptakom udaje się odchowić najczęściej tylko 1-2 młode.



świeżo wykluty



5 dni



10 dni



15 dni



20 dni



25 dni



30 dni

▲ Etapy rozwoju piskląt. Rys. M. Skakuj

Zagrożenia

Głównym zagrożeniem dla błotniaka łąkowego są szybko zachodzące zmiany w siedliskach i na żerowiskach. W wyniku przekształcania naturalnych siedlisk (melioracja podmokłych łąk i bagien), upraszczania krajobrazu rolniczego (komasacja gruntów, likwidacja miedz, ugorów, zadrzewień i krzewów), intensyfikacji produkcji rolnej oraz celowego zwalczania ptaków drapieżnych, liczebność błotniaka łąkowego zmniejszyła się w wielu rejonach Europy. W Europie Zachodniej w dużej mierze przyczyniła się do tego Wspólna Polityka Rolna Unii Europejskiej ukierunkowana na intensywną i wydajną produkcję. Doprowadziła ona do nieodwracalnych zmian i strat w środowisku naturalnym oraz krajobrazie rolniczym. Łęgi zlokalizowane na polach oraz na kośnych łąkach są często nieumyślnie niszczone w czasie wykonywania prac agrotechnicznych. W ostatnich latach coraz większym zagrożeniem dla łęgów jest drapieżnictwo lisa, którego liczebność wzrosła z powodu rzucania szczepionek na wściekliznę. Łęgi są również niszczone przez dziki, kuny oraz zwierzęta domowe, jak psy i koty. Ptaki giną również w wyniku kolizji z turbinami wiatrowymi oraz liniami wysokiego napięcia.



▲ Łęgi błotniaka łąkowego na polach są często zagrożone w czasie żniw. Fot. T. Przybyliński





Fot. M. Rzepała



Również na zimowiskach w Afryce istnieje szereg zagrożeń, m. in.: przekształcanie przez człowieka naturalnych siedlisk (pod wypas, uprawę lub zabudowę), stosowanie toksycznych środków owadobójczych (zwalczanie szarańczy) czy celowe zabijanie przez tubylców oraz kłusowników na trasie wędrówek. Na afrykańskiej sawannie coraz bardziej widoczne są również procesy pustoszenia, co jest skutkiem zmian klimatycznych.

▲ Jednym z zagrożeń jest stosowanie toksycznych środków owadobójczych. Fot. D. Krupiński

Czynna ochrona lęgów

Błotniak łąkowy dawniej gnieździł się na terenach podmokłych. Na skutek degradacji (głównie melioracji) tego typu siedlisk zaczął wyprowadzać lęgi w uprawach zbóż oraz na zmeliorowanych łąkach. Rozwój „polnej” populacji błotniaka łąkowego obserwowano w latach 90-tych. Obecnie w niektórych regionach kraju nawet 70% par przystępuje do lęgów na polach w uprawach zbóż ozimych (pszenżyta, żyta, pszenicy, jęczmienia) lub rzepaku. Okres opuszczania przez pisklęta gniazd (od połowy lipca, szczyt w trzeciej dekadzie) może przypadać na czas żniw. O tym, czy lęgi zakończą się w danym roku sukcesem, w dużej mierze decyduje pogoda. Opóźnienie wegetacji przez długą zimę lub opady deszczu wiosną mogą opóźnić lęgi, upały w czerwcu i lipcu powodują wcześniejsze żniwa. Przy ich szybszym rozpoczęciu duża część lęgów może ulec zniszczeniu. Lęgi na łąkach lub w zasiewach lucerny, traw i koniczyny bez pomocy człowieka z góry skazane są na zniszczenie jeszcze na etapie wysiadywania jaj.



Gniazdo błotniaka łąkowego w pszenicy. Fot. P. Zabłocki



▲ Lęg zabezpieczony ogrodzeniem - model „francuski”. Fot. D. Krupiński



▲ Ogrodzenia są łatwe w transporcie i montażu. Fot. A. Łukijańczuk



Najskuteczniejszą metodą czynnej ochrony lęgów jest ich zabezpieczanie za pomocą ogrodzeń z siatki i palików. Można stosować siatki typu Izola, heksagonalne lub zgrzewane jak również siatki-pastuchy podłączone do elektryzatora. Zastosowanie ogrodzeń pozwala wyeliminować przypadki nieumyślnego zabijania w czasie żniw, a w przypadku siatki-pastucha również skutecznie zabezpieczać lęgi przed drapieżnikami naziemnymi (lis, psy, dziki). Szanse dostrzeżenia piskląt, ukrytych w gęstej roślinności, przez kombajnistę, są niewielkie. W czasie koszenia zboża lub rzepaku, nietolne młode pozostają w ogrodzeniu i nie giną rozjechane przez kombajn. Innymi sposobami ochrony lęgów błotniaka łąkowego jest opóźnienie terminu koszenia zboża (w ustaleniu z rolnikiem), przenoszenie piskląt na sąsiednie pole lub inne bezpieczne miejsce (np. kartoflisko, zarośla przy rowie), czy też pozostawianie podlotów w zamaskowanym zagłębieniu na ściernisku. Metoda ochrony lęgu zależy od wieku piskląt, lokalizacji gniazda, terminu żniw oraz uzgodnień z rolnikiem.

Należy podkreślić, że powodzenie akcji ochrony lęgów błotniaka łąkowego zależy w dużej mierze od współpracy z właścicielami pól, na których znajdują się gniazda. Współpraca z rolnikami to fundament ochrony błotniaka łąkowego, dlatego też nieodłącznym jej elementem jest również edukacja.



▲ Fot. T. Przybyliński

Jak można pomóc?

Jeżeli znalazłeś gniazdo błotniaka łąkowego w zbożu, rzepaku lub na łące, a pisklęta są małe, pokryte białym puchem pisklęcym (wiek do 20 dni), pozostaw nieskoszony fragment roślinności wokół gniazda. W przypadku gniazda z jajkami (łąka, lucerna, trawa z koniczyną) nieskoszony fragment powinien mieć 10 x 10 m, tak aby samica nie bała się wrócić do gniazda i wysiadywać jaj. Aby nie dopuścić do ich wychłodzenia prace agrotechniczne wokół gniazda (koszenie, przewracanie siana, belowanie) nie powinny trwać długo. Najlepiej wykonywać je w pogodne i ciepłe dni.

Jeżeli w gnieździe są już pisklęta, instynkt macierzyński samicy jest na tyle silny, że nieskoszony fragment roślinności może być znacznie mniejszy i ograniczać się do otoczenia gniazda. Gdy pisklęta mają więcej niż 15 dni, słysząc zbliżające się niebezpieczeństwo, mogą uciekać z gniazda i chować się w zbożu w promieniu kilku metrów od niego, dlatego też przed koszeniem sprawdź koniecznie jego okolicę.



▲ Gniazdo zabezpieczone ogrodzeniem z siatki i maty słomianej. Fot. M. Cmoch

Wizyty przy gnieździe zwiększają ryzyko zniszczenia lęgu przez drapieżniki naziemne, dlatego też ogranicz je do niezbędnego minimum! Dobrym rozwiązaniem jest ogrodzenie gniazda siatką np. Izola lub zgrzewaną (ogrodzenie o minimalnych wymiarach boków 1 m × 1 m). Siatkę przymocuj do palików za pomocą drutu lub opasek zaciskowych.

Gdy młode ptaki są opierzone i prawie lotne (wiek powyżej 25 dni) konieczne zabierz je z gniazda przed koszeniem zboża. W tym wieku mogą uciekać, próbując latać i wpaść pod kombajn. Przygotuj kartonowe pudło, w którym będzie można je przechować. Należy podzielić pudło na kilka komór (robiąc ścianki wewnętrzne), tak aby każdy był przechowywany oddzielnie (w stresie są agresywne wobec siebie i mogą się poranić). Po skoszeniu zboża na polu zostaw młode w nowym, sztucznym „gnieździe”, wyłożonym i osłoniętym słomą lub kostkami słomy, tak aby ptaki nie były widoczne z zewnątrz. Nowe „gniazdo” można również osłonić matami ze słomy, trzciny lub wikliny. Młode błotniaki możesz także przenieść na sąsiednie pole, kartoflisko lub nieużytek (jeżeli nie jest to duża odległość – do 150 m). W przypadku pola musisz mieć jednak pewność, że zboże nie zostanie skoszone do momentu wylotu młodych. Ptaki dorosłe odnajdą swoje potomstwo i będą je dalej dokarmiały i pilnowały.





Zimowisko błotniaka łąkowego w Afryce. Fot. B. Koks



Szarańcza. Fot. B. Koks

Z Polski do Sahelu w Afryce

Błotniak łąkowy jest ptakiem wędrownym. Na lęgówiskach w Europie przebywa od połowy kwietnia do połowy sierpnia, po czym odlatuje na zimowiska w Afryce, które znajdują się w tzw. strefie Sahelu na południe od Sahary.

Na afrykańskiej sawannie dorosłe błotniaki łąkowe pozostają przez 6-7 miesięcy (od połowy września do końca marca). Polują głównie na szarańczaki, małe ptaki i gady. Nocują w wysokich trawach na wspólnych noclegowiskach, gdzie może się gromadzić nawet do 2000 osobników!



Błotniaki łąkowe przy wodopoju. Fot. B. Koks

Okres wędrówek dla błotniaków łąkowych jest bardzo niebezpieczny i dla wielu osobników kończy się tragicznie. Do pokonania ptaki mają ponad 4000 km w jedną stronę, w tym przelot nad Saharą i Morzem Śródziemnym. Oprócz niekorzystnych wiatrów nad morzem i burz piaskowych nad pustynią grozi im także śmierć ze strony kłusowników i myśliwych. Polowania na wędrowne ptaki są niechlubną tradycją w rejonie Morza Śródziemnego (Włochy, Grecja, Cypr, Malta).



Trasy migracji europejskiej populacji błotniaka łąkowego. Ryc. J. Lewtak



Rolnictwo a przyroda

Po przystąpieniu do Unii Europejskiej polskie rolnictwo w dużej mierze jest kształtowane przez Wspólną Politykę Rolną UE. W latach powojennych w Europie brakowało żywności, dlatego też postawiono na wydajną i intensywną produkcję rolną. Taka polityka doprowadziła do nieodwracalnych zmian i strat w środowisku naturalnym oraz krajobrazie. Tylko w Europie Środkowej i Wschodniej rolnictwo zachowało w dużej mierze tradycyjny i ekstensywny charakter. Obecne trendy Wspólnej Polityki Rolnej są inne i w coraz większym stopniu kładzie się nacisk na ochronę środowiska i zachowanie różnorodności biologicznej obszarów wiejskich. Zauważono, że rolnictwo to nie tylko produkcja żywności, ale także piękny kulturowy krajobraz, przyroda, wielowiekowa tradycja czy też rekreacja. Nowe wyzwania związane w dużej mierze ze zmianami klimatu powodują, że coraz większe znaczenie mają pozaprodukcyjne kierunki działalności rolniczej, takie jak: ochrona gleb przed erozją czy też wód przed zanieczyszczeniami oraz zachowanie bioróżnorodności.





Kuropatwa. Fot. A. Łukijańczuk



Chaber bławatek. Fot. D. Krupiński

Polska wnosi do Wspólnoty Europejskiej ogromne bogactwo, zwłaszcza piękny krajobraz: wąskie pasy pól przeplecione łąkami, ugorami i nieużytkami, stare grusze i jabłonie rosnące na miedzach śródpolnych oraz zadrzewienia i kępy krzewów. Polski krajobraz rolniczy ma ogromne znaczenie dla zachowania populacji ptaków terenów rolniczych, takich jak: skowronek, ortolan, bocian biały, kuropatwa czy błotniak łąkowy. Zwłaszcza skowronek osiąga w Polsce niespotykane w innych krajach Europy zagęszczenia, co świadczy o dobrej kondycji krajowej populacji tego gatunku, a tym samym dobrym stanie środowiska naturalnego.



Pliszka żółta. Fot. A. Łukijańczuk



Krajobraz rolniczy (powiat sokołowski). Fot. M. Cmoch

Miedze, ugory, oczka wodne, zadrzewienia i zakrzaczenia śródpolne oraz inne ekosystemy nierolnicze odgrywają bardzo ważną rolę w utrzymaniu odpowiedniego stanu środowiska terenów rolniczych. Ograniczają erozję gleby, poprawiają mikroklimat na polach uprawnych, regulują stosunki wodne oraz gwarantują zachowanie różnorodności biologicznej. Ich obecność decyduje o występowaniu gatunków zagrożonych i chronionych. Do takich gatunków należy błotniak łąkowy, który jest szczególnie narażony na zmiany zachodzące w rolnictwie. Los błotniaka łąkowego, jak również innych ptaków krajobrazu rolniczego, w dużej mierze będzie zależał od zachowania ekstensywnych metod gospodarowania oraz tradycyjnego krajobrazu polskiej wsi. Cel ten można osiągnąć poprzez programy rolnośrodowiskowo-klimatyczne. Ich powszechne wdrażanie w gospodarstwach rolnych umożliwi utrzymanie w dobrym stanie tego, co zostało zachowane, oraz pozwoli uniknąć negatywnych skutków intensyfikacji produkcji rolnej.


Szczygieł. Fot. A. Łukijańczuk



▲ Przeplatka atalia. Fot. A. Łukijańczuk



▲ Zając szarak. Fot. A. Łukijańczuk



Program rolnośrodowiskowo-klimatyczny to jeden ze schematów pomocowych, zawartych w Programie Rozwoju Obszarów Wiejskich, który polega na realizacji określonych działań w ramach tzw. pakietów. Działania te zmierzają do osiągnięcia zrównoważonego rozwoju obszarów wiejskich oraz do zachowania różnorodności biologicznej na tych terenach. Jeżeli jesteś zainteresowany uzyskaniem dopłat rolnośrodowiskowo-klimatycznych zgłoś się do najbliższego Ośrodka Doradztwa Rolniczego lub Agencji Restrukturyzacji i Modernizacji Rolnictwa.



Fot. M. Cmoch

Jeżeli widziałeś błotniaka łąkowego

Wpisz koniecznie obserwacje do internetowej bazy danych przyrodniczych ornitho.pl, która ma na celu gromadzenie i udostępnianie obserwacji zwierząt w Polsce. Obserwacje można przekazywać za pomocą portalu ornitho.pl lub aplikacji na smartfony działającej pod nazwą Naturalist.

Wiedza o występowaniu poszczególnych gatunków, w tym błotniaka łąkowego jest nadal niewystarczająca. Wiele cennych obserwacji nie jest notowanych lub też znajduje się w notatnikach osób obserwujących przyrodę amatorsko. Niestety, większość z tych obserwacji nie jest w żaden sposób później wykorzystywana. Nad poprawnością oznaczenia gatunków i siedlisk w ornitho.pl czuwa grupa specjalistów z różnych dziedzin nauk przyrodniczych, którzy weryfikują obserwacje i utrzymują kontakt z jej użytkownikami. Ornitho.pl umożliwia dowolne sortowanie danych, tworzenie różnych statystyk oraz dodawanie zdjęć dokumentacyjnych oraz plików audio.



ORNITHO.PL

Jeżeli widziałeś błotniaka łąkowego, skontaktuj się z nami!

Twoje informacje pomogą w ratowaniu łągów błotniaków!

Koordynator projektu:

Dominik Krupiński

e-mail: dominik@bocian.org.pl

tel. kom. 602 282 549

Dane kontaktowe:

Linki:

Towarzystwo Przyrodnicze „Bocian”

<http://www.bocian.org.pl>

Ptaki Krajobrazu Rolniczego

<http://ptaki-rolnictwo.bocian.org.pl>

Fundusze Norweskie i EOG

<https://eeagrants.org>

<https://www.eog.gov.pl>

Narodowy Fundusz Ochrony Środowiska i Gospodarki Wodnej

<https://www.gov.pl/web/nfosigw>

Wojewódzki Fundusz Ochrony Środowiska i Gospodarki Wodnej w Lublinie

<https://www.wfos.lublin.pl>

Monitoring Ptaków Polski

<http://monitoringptakow.gios.gov.pl>

Fundacja Kwietna

<https://kwietna.org>



Iceland 
Liechtenstein
Norway grants

Wspólnie działamy na rzecz Europy **zielonej**,
konkurencyjnej i **sprzyjającej integracji społecznej**