

ROZPORZĄDZENIE Nr 1012021
WOJEWODY ŚWIĘTOKRZYSKIEGO
z dnia 29 października 2021 r.

**w sprawie zwalczania afrykańskiego pomoru świń (ASF) na terenie powiatów kieleckiego
i buskiego**

Na podstawie art. 46 ust. 3 ustawy z dnia 11 marca 2004 r. o ochronie zdrowia zwierząt oraz zwalczaniu chorób zakaźnych zwierząt (Dz. U. z 2020 r. poz. 1421), art. 9 ust. 1 lit. a (ii), art. 60 lit. b, art. 64 ust. 1, art. 65 ust. 1 i 2 rozporządzenia Parlamentu Europejskiego i Rady (UE) 2016/429 z dnia 9 marca 2016 r. w sprawie przenośnych chorób zwierząt oraz zmieniające i uchylające niektóre akty w dziedzinie zdrowia zwierząt ("Prawo o zdrowiu zwierząt") (Dz. U. L. 84 UE. Z 31.03.2016 r., str. 1, z późn. zm.), art. 3 lit. a i art. 7 ust. 2 rozporządzenia wykonawczego Komisji (UE) 2021/605 z dnia 7 kwietnia 2021 r. ustanawiającego szczególne środki zwalczania afrykańskiego pomoru świń (Dz. U. UE L 2021. 129. 1 z późn. zm.), art. 21-22, art. 24-25, art. 27, art. 40, art. 42 rozporządzenia delegowanego Komisji (UE) 2020/687 z dnia 17 grudnia 2019 r. uzupełniającego rozporządzenie Parlamentu Europejskiego i Rady (UE) 2016/429 w odniesieniu do przepisów dotyczących zapobiegania niektórym chorobom umieszczonym w wykazie oraz ich zwalczania (Dz. U. L 174 z 3.6.2020 r., str. 64), po stwierdzeniu w powiecie kieleckim ogniska choroby zakaźnej zwierząt podlegającej obowiązkowi zwalczania - afrykańskiego pomoru świń, na wniosek Świętokrzyskiego Wojewódzkiego Lekarza Weterynarii z dnia 28 października 2021 r. zarządza się, co następuje:

§ 1.

Ustanawia się obszar objęty ograniczeniami - obszar zapowietrzony w promieniu 3 km od ogniska choroby afrykańskiego pomoru świń (ASF), obejmujący następujące miejscowości w powiecie kieleckim w gminie Chmielnik:

- 1) Chmielnik - miasto;
- 2) Lipy;
- 3) Lubania;
- 4) Łagiewniki;
- 5) Suchowola;
- 6) Zrecze Duże;
- 7) Zrecze Małe.

§ 2.

Ustanawia się obszar objęty ograniczeniami - obszar zagrożony w promieniu 10 km od ogniska choroby afrykańskiego pomoru świń (ASF) (sięgający 7 km poza obszar zapowietrzony), obejmujący miejscowości:

1. W powiecie kieleckim:

- 1) gmina Chmielnik: Borzykowa, Celiny, Ciecierze, Holendry, Jasień, Kotlice, Ługi, Minostowice, Piotrkowice, Przededworze, Sędziejowice, Suliszów, Suskrajowice, Szyszczycy, Śladków Duży, Śladków Mały, Zrecze Chałupczańskie;

2) gmina Pierzchnica: Brody, Drugnia, Drugnia Rządowa, Górki, Gumienice, Kalina Górecka, Maleszowa, Osiny, Pierzchnianka, Pierzchnica, Podlesie, Podstoła, Straszniów, Strojnow, Wierzbie.

2. W powiecie buskim:

1) gmina Gnojno: Bugaj, Falki, Glinka, Gnojno, Gorzakiew, Janowice Poduszowskie, Janowice Raczyckie, Januszowice, Płośnia, Poręba, Pożogi, Rzeszutki, Skadla, Wola Bokrzycka, Wola Zofiowska, Zagrody, Zawada.

§ 3.

Obszary, o których mowa w § 1-2, są przedstawione graficznie na mapie stanowiącej załącznik do rozporządzenia.

§ 4.

Pojęcie "zakład" użyte w rozporządzeniu oznacza wszelkie pomieszczenia, strukturę lub - w przypadku chowu lub hodowli na wolnym powietrzu - środowisko lub miejsce, w którym - tymczasowo lub stale - utrzymywane są zwierzęta lub przetrzymywany jest materiał biologiczny, z wyjątkiem:

- 1) gospodarstw domowych, w których utrzymuje się zwierzęta domowe;
- 2) zakładów leczniczych dla zwierząt.

§ 5.

Transport zwierząt i produktów przez obszary, o których mowa w § 1 i 2 jest realizowany:

- 1) bez zatrzymywania lub rozładunku na obszarze objętym ograniczeniami;
- 2) w pierwszej kolejności z wykorzystaniem głównych autostrad lub głównych połączeń kolejowych oraz
- 3) unikając przejazdu w pobliżu zakładów, w których utrzymywane są świnię.

§ 6.

Na obszarze zapowietrzonym, o którym mowa w § 1 nakazuje się:

- 1) trzymanie świń oddzielnie od innych zwierząt;
- 2) zapewnienie dodatkowego nadzoru w celu zidentyfikowania dalszego rozprzestrzeniania się ASF do zakładów poprzez niezwłoczne informowanie właściwego miejscowo powiatowego lekarza weterynarii o zwiększonej zachorowalności lub śmiertelności lub znacznym obniżeniu produktywności zwierząt utrzymywanych w zakładach;
- 3) ściśle przestrzeganie zasad bioasekuracji w odniesieniu do wszystkich osób mających styczność ze świniami oraz wszystkich osób wchodzących do zakładów i opuszczających zakłady, w których utrzymywane są świnię, w szczególności odkażanie rąk i obuwia przez osoby wchodzące do zakładu lub z niego wychodzące;
- 4) oczyszczenie, odkażanie, a w koniecznych przypadkach także dezynsekcję, środków transportu oraz sprzętu używanego do transportu zwierząt, tusz, mięsa, pasz, nawozów naturalnych oraz innych przedmiotów lub substancji, które mogą spowodować szerzenie się choroby;
- 5) umieszczenie przed wszystkimi obiektami, w których przetrzymywane są świnię, mat dezynfekcyjnych nawilżonych środkiem dezynfekcyjnym i utrzymywanie ich w stanie zapewniającym skuteczne działanie środka dezynfekcyjnego;

- 6) pozostawianie po zakończeniu pracy ze świniami odzieży i obuwia ochronnego na terenie zakładu;
- 7) prowadzenie ewidencji wszystkich osób odwiedzających zakład i aktualizowanie jej oraz udostępnianie jej właściwemu miejscowo powiatowemu lekarzowi weterynarii na jego wniosek;
- 8) niezwłoczne usuwanie zwłok świń poprzez unieszkodliwianie całych ciał lub części martwych lub uśmierconych świńowatych zgodnie z przepisami rozporządzenia Parlamentu Europejskiego i Rady (WE) nr 1069/2009 z dnia 21 października 2009 r. określającego przepisy sanitarne dotyczące produktów ubocznych pochodzenia zwierzęcego, nieprzeznaczonych do spożycia przez ludzi, i uchylającego rozporządzenie (WE) nr 1774/2002 (rozporządzenie o produktach ubocznych pochodzenia zwierzęcego) (Dz. U. UE L 300 z 14.11.2009, str. 1, z późn. zm.);
- 9) wyłożenie mat dezynfekcyjnych na drogach wylotowych z obszaru zapowietrzonego w miejscach wskazanych przez Powiatowego Lekarza Weterynarii w Kielcach, nawilżonych środkiem dezynfekcyjnym i utrzymywanie ich w stanie zapewniającym skuteczne działanie środka dezynfekcyjnego.

§ 7.

Na obszarze zapowietrzonym, o którym mowa w § 1 zakazuje się:

- 1) przemieszczania świń z zakładów i do zakładów utrzymujących świnie bez zgody właściwego miejscowo powiatowego lekarza weterynarii;
- 2) pozyskiwania i przemieszczania materiału biologicznego od świń, bez zgody właściwego miejscowo powiatowego lekarza weterynarii;
- 3) przywożenia lub wywożenia zwierząt innych niż świnie, bez zgody właściwego miejscowo powiatowego lekarza weterynarii;
- 4) objazdowego sztucznego unasieniania świń i naturalnego krycia świń;
- 5) transportu świń po drogach publicznych lub wewnętrznych, z wyłączeniem dróg wewnętrznych w gospodarstwach, z wyjątkiem drogowego lub kolejowego tranzytu świń bez rozładunku lub zatrzymywania na tym obszarze oraz z wyłączeniem wywozu świń, do wyznaczonej przez właściwego miejscowo powiatowego lekarza weterynarii rzeźni w zaplombowanych przez właściwego miejscowo powiatowego lekarza weterynarii środkach transportu, za zgodą właściwego miejscowo powiatowego lekarza weterynarii, zakazu tego nie stosuje się do świń pochodzących spoza obszaru zapowietrzonego, przewożonych do rzeźni znajdującej się na tym obszarze w celu bezpośredniego uboju;
- 6) organizowania wystaw, targów, pokazów i innych zgromadzeń świń;
- 7) wywożenia i rozrzucania ściółki oraz nawozu naturalnego pochodzącego od świń, bez zgody właściwego miejscowo powiatowego lekarza weterynarii;
- 8) przemieszczania materiału paszowego pochodzenia roślinnego i słomy otrzymanych z obszaru zapowietrzonego, bez zgody właściwego miejscowo powiatowego lekarza weterynarii;
- 9) przemieszczania produktów pochodzenia zwierzęcego pozyskanych ze świń, bez zgody właściwego miejscowo powiatowego lekarza weterynarii;
- 10) przemieszczania ubocznych produktów pochodzenia zwierzęcego, bez zgody właściwego miejscowo powiatowego lekarza weterynarii.

§ 8.

Na obszarze zagrożonym, o którym mowa w § 2 nakazuje się:

- 1) trzymanie świń oddzielnie od innych zwierząt;
- 2) zapewnienie dodatkowego nadzoru w celu zidentyfikowania dalszego rozprzestrzeniania się ASF do zakładów poprzez niezwłoczne informowanie właściwego miejscowo powiatowego lekarza weterynarii o zwiększonej zachorowalności lub śmiertelności lub znacznym obniżeniu produktywności zwierząt utrzymywanych w zakładach;
- 3) ściśle przestrzeganie zasad bioasekuracji w odniesieniu do wszystkich osób mających styczność ze świnią oraz wszystkich osób wchodzących do zakładów i opuszczających zakłady, w których utrzymywane są świny, w szczególności odkażanie rąk i obuwia przez osoby wchodzące do zakładu lub z niego wychodzące;
- 4) oczyszczenie, odkażanie, a w koniecznych przypadkach także dezynsekcję, środków transportu oraz sprzętu używanego do transportu zwierząt, tusz, mięsa, pasz, nawozów naturalnych oraz innych przedmiotów lub substancji, które mogą spowodować szerzenie się choroby;
- 5) umieszczenie przed wszystkimi obiektami, w których przetrzymywane są świny, mat dezynfekcyjnych nawilżonych środkiem dezynfekcyjnym i utrzymywanie ich w stanie zapewniającym skuteczne działanie środka dezynfekcyjnego;
- 6) pozostawianie po zakończeniu pracy ze świnią odzieży i obuwia ochronnego na terenie zakładu;
- 7) prowadzenie ewidencji wszystkich osób odwiedzających zakład i aktualizowanie jej oraz udostępnianie jej właściwemu miejscowo powiatowemu lekarzowi weterynarii na jego wniosek;
- 8) niezwłoczne usuwanie zwłok świń poprzez unieszkodliwianie całych ciał lub części martwych lub uśmierconych świniowatych zgodnie z przepisami rozporządzenia Parlamentu Europejskiego i Rady (WE) nr 1069/2009 z dnia 21 października 2009 r. określającego przepisy sanitarne dotyczące produktów ubocznych pochodzenia zwierzęcego i produktów pochodnych, nieprzeznaczonych do spożycia przez ludzi, i uchylające rozporządzenie (WE) nr 1774/2002 (rozporządzenie o produktach ubocznych pochodzenia zwierzęcego).

§ 9.

Na obszarze zagrożonym, o którym mowa w § 2 zakazuje się:

- 1) przemieszczania świń z zakładów i do zakładów utrzymujących świny bez zgody właściwego miejscowo powiatowego lekarza weterynarii;
- 2) pozyskiwania i przemieszczania materiału biologicznego od świń, bez zgody właściwego miejscowo powiatowego lekarza weterynarii;
- 3) przywożenia lub wywożenia zwierząt innych niż świny, bez zgody właściwego miejscowo powiatowego lekarza weterynarii;
- 4) objazdowego sztucznego unasieniania świń i naturalnego krycia świń;
- 5) transportu świń po drogach publicznych lub wewnętrznych, z wyłączeniem dróg wewnętrznych w gospodarstwach, z wyjątkiem drogowego lub kolejowego tranzytu świń bez rozładunku lub zatrzymywania na tym obszarze oraz z wyłączeniem wywozu świń, do wyznaczonej przez właściwego miejscowo powiatowego lekarza weterynarii rzeźni w zaplombowanych przez właściwego miejscowo powiatowego lekarza weterynarii środkach transportu, za zgodą właściwego miejscowo powiatowego lekarza weterynarii; zakazu tego nie

stosuje się do świń pochodzących spoza obszaru zagrożonego, przewożonych do rzeźni znajdującej się na tym obszarze w celu bezpośredniego uboju;

6) organizowania wystaw, targów, pokazów i innych zgromadzeń świń;

7) wywożenia i rozrzucania ściółki oraz nawozu naturalnego pochodzącego od świń, bez zgody właściwego miejscowo powiatowego lekarza weterynarii;

8) przemieszczania materiału paszowego pochodzenia roślinnego i słomy otrzymanych z obszaru zagrożonego, bez zgody właściwego miejscowo powiatowego lekarza weterynarii;

9) przemieszczania produktów pochodzenia zwierzęcego pozyskanych ze świń, bez zgody właściwego miejscowo powiatowego lekarza weterynarii;

10) przemieszczania ubocznych produktów pochodzenia zwierzęcego, bez zgody właściwego miejscowo powiatowego lekarza weterynarii.

§ 10.

1. Nakazuje się oznakowanie obszaru zapowietrzonego, o którym mowa w § 1, poprzez ustawienie na zewnętrznej granicy tego obszaru tablic ostrzegawczych z czarnym napisem na żółtym tle o następującej treści: "UWAGA! AFRYKAŃSKI POMÓR ŚWIŃ OBSZAR ZAPOWIETRZONY".

2. Nakazuje się oznakowanie obszaru zagrożonego, o którym mowa w § 2, poprzez ustawienie na zewnętrznej granicy tego obszaru tablic ostrzegawczych z czarnym napisem na żółtym tle o następującej treści: "UWAGA! AFRYKAŃSKI POMÓR ŚWIŃ OBSZAR ZAGROŻONY".

3. Tablice i napisy mają mieć takie wymiary, aby były czytelne z odległości co najmniej 100 metrów, oznakowane w sposób trwały, niepodlegający działaniu czynników atmosferycznych.

4. Tablice należy umieścić na drogach publicznych lub drogach wewnętrznych.

§ 11.

Wykonanie rozporządzenia powierza się właściwym miejscowo ze względu na obszar opisany w § 1 i § 2 powiatowym lekarzom weterynarii, starostom, prezydentom, burmistrzom i wójtom, Komendantom Policji, Komendantom Powiatowym Państwowej Straży Pożarnej, nadleśniczym Powiatowego Gospodarstwa Leśnego Lasy Państwowe, zarządcom dróg.

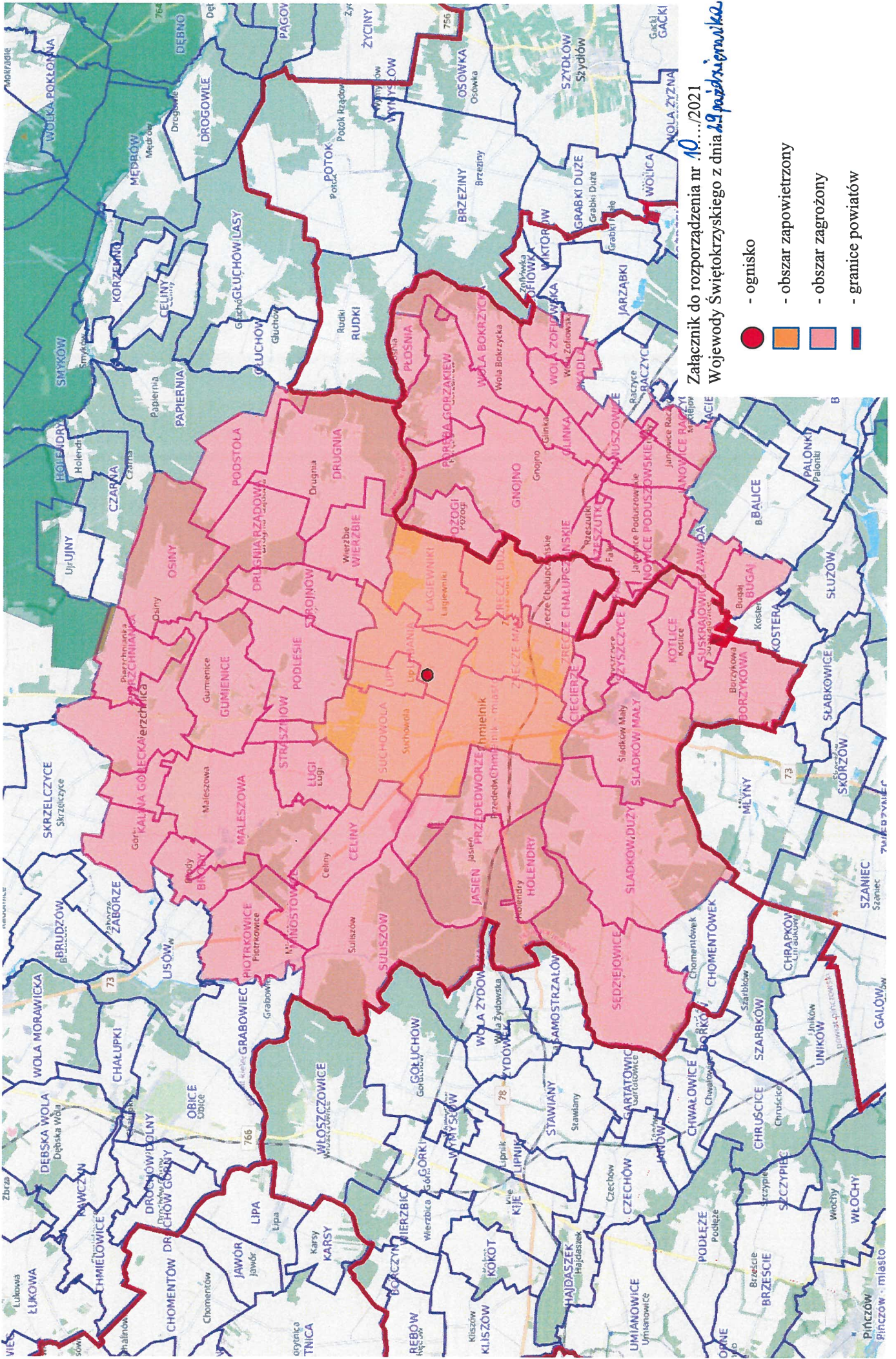
§ 12.

1. Rozporządzenie wchodzi w życie z dniem podania do wiadomości publicznej, w sposób zwyczajowo przyjęty na terenie obszaru, o którym mowa w § 1 i § 2.

2. Rozporządzenie podlega ogłoszeniu w Dzienniku Urzędowym Województwa Świętokrzyskiego.



WOJEWODA ŚWIĘTOKRZYSKI
Zbigniew Koniusz
Zbigniew Koniusz



Załącznik do rozporządzenia nr 10.../2021
 Wojewody Świętokrzyskiego z dnia 10.12.2021 r. *podpisany*

- - ognisko
- obszar zapowietrzony
- obszar zagrożony
- granice powiatów