

Uchwała Nr V/39/15
Rady Miejskiej w Opocznie
z dnia 29 stycznia 2015 r.

w sprawie przystąpienia do sporządzenia miejscowego planu zagospodarowania przestrzennego dla obszaru w Woli Załącznej, położonego wzdłuż drogi wewnętrznej oznaczonej w ewidencji gruntów numerem 455.

Na podstawie art. 18 ust. 2 pkt 5 ustawy z dnia 8 marca 1990 roku o samorządzie gminnym (tekst jednolity: Dz. U. z 2013 r., poz. 594, zmiany: Dz. U. z 2013 r., poz. 645 i poz. 1318, Dz. U. z 2014 r., poz. 379 i poz. 1072) oraz art. 14 ust.1 i 4 ustawy z dnia 27 marca 2003 r. o planowaniu i zagospodarowaniu przestrzennym (tekst jednolity: Dz. U. z 2012 r., poz. 647, zmiany: Dz. U. z 2012 r., poz. 951 i poz. 1445, Dz. U. z 2013 r. poz. 21, poz. 405, poz. 1238 i poz. 1446, Dz. U. z 2014 r., poz. 379, poz. 768 i poz. 1133), na wniosek burmistrza, Rada Miejska w Opocznie uchwała co następuje:

§ 1. Postanawia przystąpić do sporządzenia miejscowego planu zagospodarowania przestrzennego dla obszaru w Woli Załącznej, położonego wzdłuż drogi wewnętrznej oznaczonej w ewidencji gruntów numerem 455, graniczącego od wschodu z drogą powiatową nr 3108E.

§ 2. Granice terenu objętego przystąpieniem ilustruje załącznik graficzny do niniejszej uchwały.

§ 3. Uchwała podlega ogłoszeniu w miejscowej prasie oraz przez obwieszczenie na słupach, tablicach ogłoszeniowych, na tablicy ogłoszeń Urzędu Miejskiego w Opocznie oraz na stronie internetowej bip gminy Opoczno.

§ 4. Wykonanie uchwały powierza się Burmistrzowi Opoczna.

§ 5. Uchwała wchodzi w życie z dniem podjęcia.



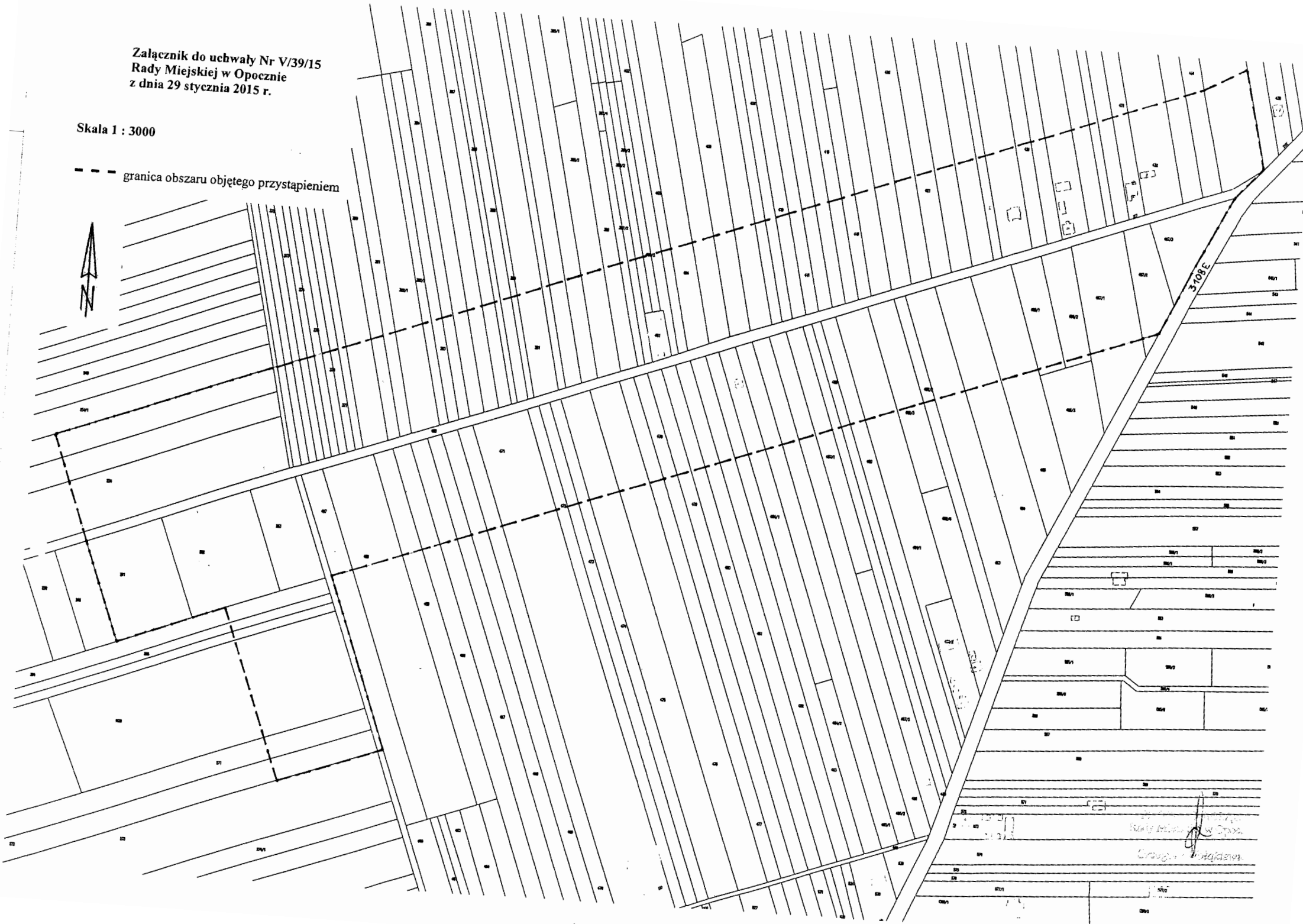
Przewodniczący
Rady Miejskiej w Opocznie


Grzegorz Wołakiewicz

Załącznik do uchwały Nr V/39/15
Rady Miejskiej w Opatowie
z dnia 29 stycznia 2015 r.

Skala 1 : 3000

--- granica obszaru objętego przystąpieniem



Opatów, dnia 29 stycznia 2015 r.
Rada Miejska w Opatowie
Cezary Prokajewski

ANALIZA

zasadności przystąpienia do sporządzenia miejscowego planu zagospodarowania przestrzennego dla obszaru w Woli Załącznej, położonego wzdłuż drogi wewnętrznej oznaczonej w ewidencji gruntów numerem 455 i ocena stopnia zgodności przewidywanych rozwiązań z ustaleniami studium uwarunkowań i kierunków zagospodarowania przestrzennego gminy Opoczno.

1. Analiza zasadności przystąpienia do sporządzenia planu

Zgodnie z art. 14 ust. 5 ustawy z dnia 27 marca 2003 r. o planowaniu i zagospodarowaniu przestrzennym przeprowadzono analizę zasadności przystąpienia do sporządzenia miejscowego planu zagospodarowania przestrzennego. Analizą objęto wschodnią część sołectwa Wola Załączna, w szczególności obszar położony wzdłuż drogi wewnętrznej należącej do gminy Opoczno, oznaczonej w ewidencji gruntów numerem 455, po jej północnej i południowej stronie.

Na obszarze objętym analizą nie obowiązuje miejscowy plan zagospodarowania przestrzennego. Obowiązujący wcześniej miejscowy plan ogólny zagospodarowania przestrzennego utracił ważność z dniem 1 stycznia 2004 r. W terenie objętym analizą dominuje rolnicze wykorzystanie gruntów z występującą sporadycznie rozproszoną zabudową zagrodową i mieszkaniową. W środkowej części obszaru występuje niewielki kompleks gleb klasy III wymagający przeprowadzenia procedury uzyskania zgody na zmianę przeznaczenia gruntu rolnego na cele nierolnicze zgodnie z ustawą z dnia 3 lutego 1995 r. o ochronie gruntów rolnych i leśnych.

Celem przystąpienia do opracowania miejscowego planu zagospodarowania przestrzennego dla analizowanego obszaru jest, przeznaczenie terenów użytkowanych rolniczo pod zabudowę zagrodową z rozważeniem możliwości wyznaczenia terenów z przeznaczeniem pod zabudowę mieszkaniową i usługową. Ze względu na wyczerpujące się możliwości realizacji zabudowy wzdłuż drogi powiatowej nr 3108E, uzasadnione staje się uruchomienie nowych terenów pod zabudowę, co uzasadnia przystąpienie do sporządzenia miejscowego planu zagospodarowania przestrzennego dla wskazanego wyżej obszaru.

2. Ocena stopnia zgodności przewidywanych rozwiązań z ustaleniami studium.


Przeprowadzono ocenę zgodności przewidywanych rozwiązań z ustaleniami studium uwarunkowań i kierunków zagospodarowania przestrzennego gminy Opoczno. Przedmiotowy obszar, zgodnie ze zmianą Studium uwarunkowań i kierunków zagospodarowania przestrzennego gminy Opoczno, zatwierdzoną uchwałą Rady Miejskiej w Opocznie Nr X/73/2011, z dnia 26 sierpnia 2011 r., preferowany jest do zabudowy zagrodowej, mieszkaniowej i usługowej. Obszar przystąpienia powiększono o działkę oznaczoną w ewidencji gruntów numerem 261, dla której wydano ostateczną decyzję o warunkach zabudowy i zagospodarowania terenu nr 141/2012, znak: RMiZP.6730.153.2011, ustalając warunki dla zabudowy zagrodowej. Przewidywane rozwiązania w miejscowym planie zagospodarowania przestrzennego nie naruszają ustaleń obowiązującego studium uwarunkowań i kierunków zagospodarowania przestrzennego.

3. Materiały geodezyjne.

Mapa ewidencyjna.

4. Niezbędny zakres prac planistycznych.

- a) analiza dokumentów określających politykę przestrzenną gminy, w szczególności studium uwarunkowań i kierunków zagospodarowania przestrzennego, strategii rozwoju gminy,
- b) wykonanie inwentaryzacji urbanistycznej terenu i rozpatrzenie wniosków do planu,
- c) projekt planu miejscowego sporządzony zostanie zgodnie z wymogami określonymi w art. 15 ust. 2 i 3 ustawy z dnia 27 marca 2003 r. o planowaniu i zagospodarowaniu przestrzennym oraz w rozporządzeniu Ministra Infrastruktury z dn. 26 sierpnia 2003 r. w sprawie wymaganego zakresu projektu miejscowego planu zagospodarowania przestrzennego,
- d) w trakcie procedury sporządzania projektu planu należy przygotować niezbędne dokumenty i uzyskać zgodę ministra właściwego do spraw rozwoju wsi,
- e) wraz z projektem planu wykonana zostanie prognoza oddziaływania na środowisko i prognoza skutków finansowych uchwalenia planu.


NACZELNIK WYDZIAŁU
mgr Jacenty Lasota


BURMISTRZ
Rafał Kądziela

Opoczno 21.01.2015 r.