

Uchwała Nr XXXV/313/09
Rady Miejskiej w Opocznie
z dnia 30 listopada 2009 r.

w sprawie zatwierdzenia Planu Odnowy Miejscowości Bielowice na lata 2009 – 2016.

Na podstawie art. 18 ust. 2 pkt 6 ustawy z dnia 8 marca 1990 r. o samorządzie gminnym (t.j. Dz.U. z 2001 r. Nr 142, poz.1591, z 2002 r. Nr 23, poz. 220, Nr 62, poz. 558, Nr 113, poz. 984, Nr 153, poz. 1271, Nr 214, poz. 1806, z 2003 r. Nr 80, poz. 717, Nr 162, poz.1568, z 2004 r. Nr 102, poz. 1055, Nr 116, poz. 1203, Nr 167, poz. 1759, z 2005 r. Nr 172, poz. 1441, Nr 175, poz. 1457, z 2006 r. Nr 17, poz. 128, Nr 181, poz. 1337, z 2007 r. Nr 48, poz. 327, Nr 138, poz. 974, Nr 173, poz. 1218, z 2008 Nr 180, poz. 1111, Nr 223, poz. 1458 oraz z 2009 r. Nr 52, poz. 420) Rada Miejska w Opocznie uchwala, co następuje:

- § 1. Zatwierdza się Plan Odnowy Miejscowości Bielowice na lata 2009 – 2016, stanowiący załącznik do niniejszej uchwały.
- § 2. Wykonanie Uchwały powierza się Burmistrzowi Opoczna.
- § 3. Uchwała wchodzi w życie z dniem podjęcia.



Wiceprzewodniczący
Rady Miejskiej w Opocznie
Zdzisław Wojciechowski

Plan Odnowy Miejscowości Bielowice na lata 2009-2016

WICEPRZEWODNICZĄCY
Rady Miejskiej w Opcznie

Zdzisław Wojciechowski

Bielowice 2009

SPIS TREŚCI

Wstęp.....	3
Charakterystyka miejscowości.....	6
Położenie.....	6
Przynależność administracyjna.....	6
Powierzchnia.....	7
Ludność.....	8
Historia.....	8
Struktura przestrzenna.....	9
Inwentaryzacja zasobów służących odnowie miejscowości.....	10
Zasoby przyrodnicze.....	10
Dziedzictwo kulturowe.....	12
Infrastruktura społeczna.....	13
Infrastruktura techniczna.....	14
Gospodarka i rolnictwo.....	16
Kapitał społeczny i ludzki.....	18
Ocena mocnych i słabych stron miejscowości.....	22
Opis planowanych działań inwestycyjnych.....	23

Wstęp

Jednym z kluczowych zadań, jakie stoją przed Polską w okresie integracji z Unią Europejską jest rozwój i odnowa obszarów wiejskich. Zasadniczym jej celem jest wzmocnienie działań służących zmniejszaniu istniejących dysproporcji i różnic w poziomie rozwoju obszarów wiejskich w stosunku do terenów miejskich.

Plan Odnowy Miejscowości jest jednym z najważniejszych elementów odnowy wsi, jej **rozwoju oraz poprawy warunków pracy i życia mieszkańców**. Zawiera działania długofalowe, określone w horyzoncie czasowym na lata 2009-2016. Sporządzenie i uchwalenie takiego dokumentu stanowi niezbędny warunek przy aplikowaniu o środki finansowe w ramach „Programu Rozwoju Obszarów Wiejskich 2007-2013” działanie „Odnowa i rozwój wsi”, jak również stanowić będzie wytyczne dla władz Gminy Opoczno przy opracowywaniu kierunków rozwoju miejscowości Bielowice.

Celem działania „Odnowa i rozwój wsi” jest poprawa jakości życia na obszarach wiejskich poprzez zaspokojenie potrzeb społecznych i kulturalnych mieszkańców wsi oraz promowanie obszarów wiejskich. Działanie umożliwi rozwój tożsamości społeczności wiejskiej, zachowanie dziedzictwa kulturowego i specyfiki obszarów wiejskich oraz wpłynie na wzrost ich atrakcyjności turystycznej i inwestycyjnej.

W ramach działania pomocą finansową zostaną objęte projekty dotyczące:

1. budowy, przebudowy, remontu lub wyposażenia obiektów:
 - a) pełniących funkcje publiczne, społeczno-kulturalne, rekreacyjne i sportowe,
 - b) służących promocji obszarów wiejskich, w tym propagowaniu i zachowaniu dziedzictwa historycznego, tradycji, sztuki oraz kultury,
2. kształtowania obszaru przestrzeni publicznej;

3. budowy remontu lub przebudowy infrastruktury związanej z rozwojem funkcji turystycznych, sportowych lub społeczno-kulturalnych;
4. zakupu obiektów charakterystycznych dla tradycji budownictwa w danym regionie, w tym budynków będących zabytkami, z przeznaczeniem na cele publiczne;
5. odnawiania, eksponowania lub konserwacji lokalnych pomników historycznych, budynków będących zabytkami lub miejsc pamięci;
6. kultywowania tradycji społeczności lokalnej oraz tradycyjnych zawodów.

Obszarem realizacji Planu Odnowy Miejscowości Bielowice jest obszar tej miejscowości.

Niniejsze opracowanie zawiera charakterystykę miejscowości, inwentaryzację zasobów służącą ujęciu stanu rzeczywistego, analizę SWOT czyli mocne i słabe strony miejscowości, planowane kierunki rozwoju, przedsięwzięcia wraz z szacunkowym kosztorysem i harmonogramem działań.

Podstawą opracowania planu jest Plan Rozwoju Lokalnego Gminy Opoczno na lata 2007–2013 i Strategia rozwoju Gminy Opoczno, konsultacje społeczne przeprowadzone wśród mieszkańców, za pomocą badań ankietowych.

Niniejszy plan jest dokumentem otwartym stwarzającym możliwość aktualizacji w zależności od potrzeb społecznych i uwarunkowań finansowych. Oznacza to, że mogą być dopisywane nowe zadania, może zmienić się kolejność ich realizacji w zależności od uruchomienia i dostępu do funduszy UE.

Plan Odnowy Miejscowości ma zdecentralizowany, lokalny charakter, obejmuje ograniczony teren jednej miejscowości i przygotowany jest

(przy udziale przedstawicieli gminy) z inicjatywy i przez mieszkańców miejscowości.

Celem planu jest **podtrzymanie lub odtworzenie atrakcyjności wsi jako miejsca zamieszkania** i zaplanowanie oraz przeprowadzenie tego w sposób dostępny, oczekiwany i popierany oraz wykonalny dla lokalnej społeczności. Jest to szczególnie ważne w dzisiejszej sytuacji, gdy miasta oferują konkurencyjną alternatywę zamieszkania, a rolnictwo traci swą atrakcyjność jako źródło utrzymania, co prowadzi m.in. do migracji młodych ludzi, szczególnie tych lepiej wykształconych ze wsi do miasta.

Korzyści wynikające z posiadania Planu Odnowy:

1. Plan umożliwia efektywne gospodarowanie zasobami takimi, jak środowisko, ludzie, infrastruktura i środki finansowe.
2. Zapisanie tego procesu w formie dokumentu umożliwia stałą ocenę postępów i korygowanie błędów przez wszystkich członków społeczności lokalnej.
3. Dokument umożliwia zaangażowanie władz lokalnych oraz mieszkańców w planowanie swojej przyszłości. Uwzględnienie różnych opinii, pomysłów i koncepcji często wymaga consensusu. Osiągnięty na drodze otwartej dyskusji pozwala na wypracowanie strategii, z którą będzie identyfikowała się społeczność lokalna.
4. Tworzenie Planu Odnowy sprzyja realistycznej ocenie mocnych i słabych stron miejscowości a przez to przyjrzenie się możliwościom oraz potencjalnym problemom, które mogą się pojawić w przyszłości. W ten sposób można uniknąć wielu trudności.

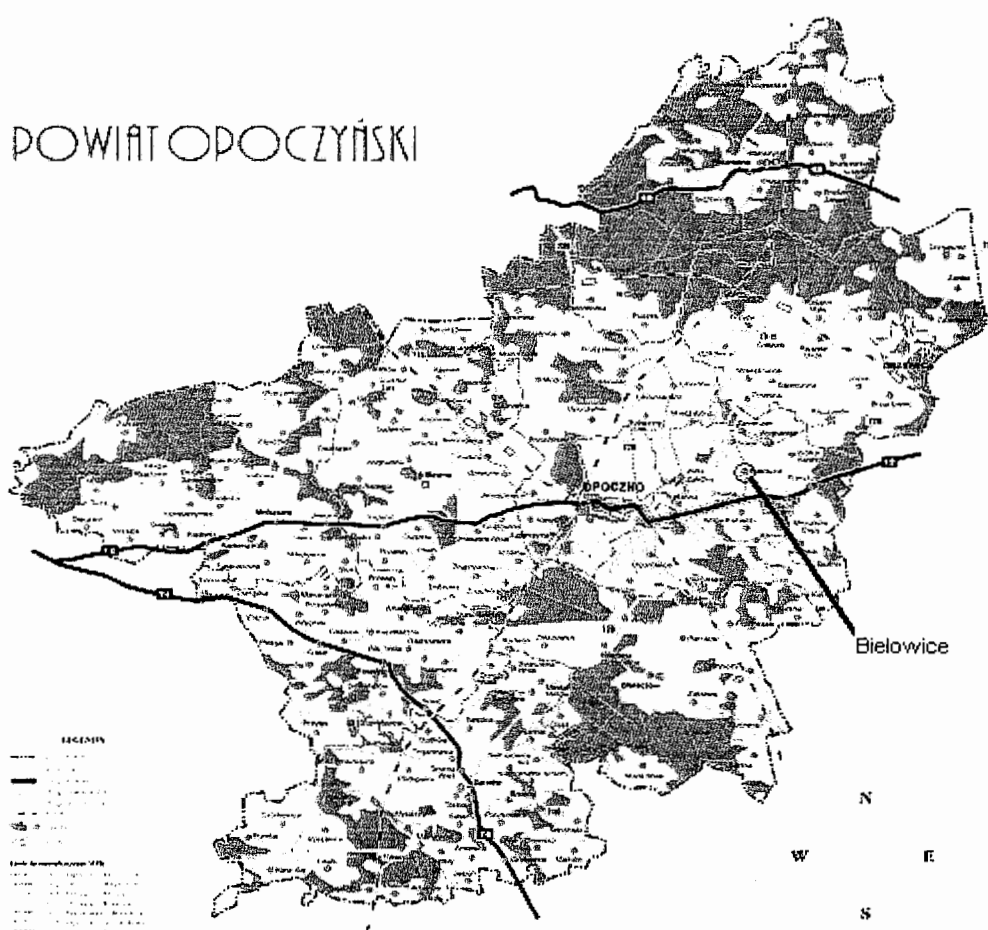
Charakterystyka miejscowości

Położenie

Miejscowość Bielowice położona jest w centrum Polski, w południowo-wschodniej części województwa łódzkiego i wschodniej części gminy Opoczno, w odległości 87 km od Łodzi, 120 km od Warszawy i 70 km od Kielc. Leży na Wyżynie Kielecko-Sandomierskiej, obejmując obszar tzw. Wzgórz Opoczyńskich. Bielowice to część bardzo malowniczego regionu na styku prastarej Puszczy Pilickiej i Puszczy Świętokrzyskiej.

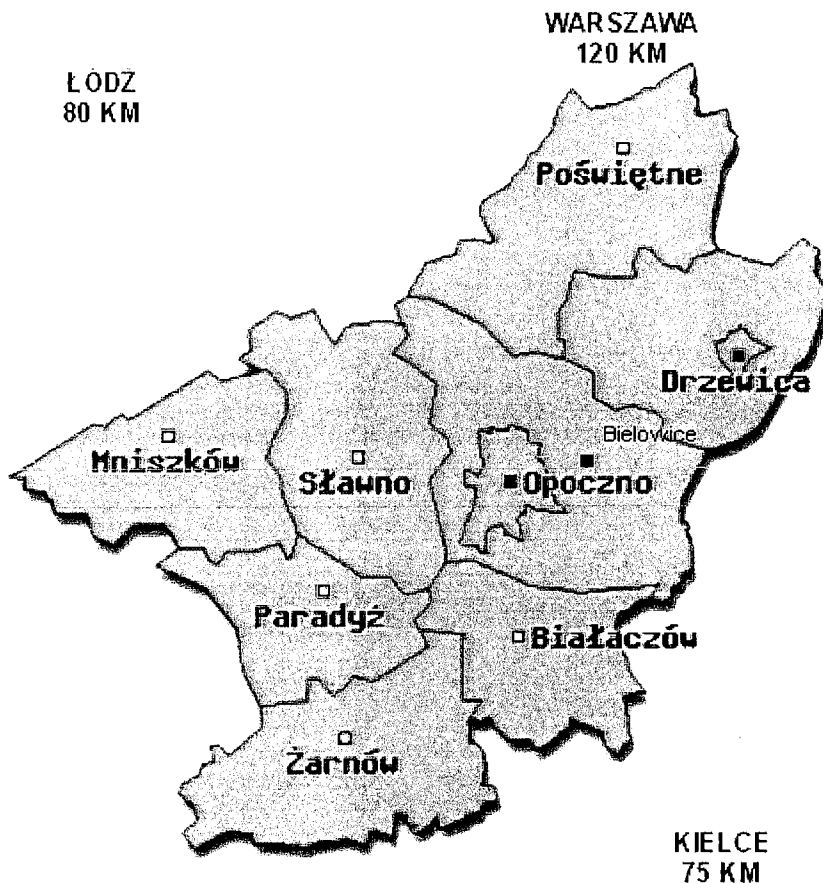
Przynależność administracyjna

Miejscowość Bielowice to jedno z 34 sołectw wchodzących w skład gminy Opoczno.



Mapa 1 – Bielowice na tle powiatu opoczyńskiego

Gmina Opoczno sąsiaduje z następującymi gminami: od północy z gminą Poświętne, od wschodu z gminą Drzewica, od południa gminą Białaczów, od zachodu Sławno. Ponadto w skład powiatu wchodzi gminy Żarnów, Paradyż i Mniszków.



Mapa 2 – Gmina Opoczno na tle gmin powiatu

W najbliższej odległości od Bielowic znajdują się następujące miejscowości: Dzielna, Mroczków Gościny, Wólka Karwicka, Wyganów, Sołek, Różanna i Wola Załączna.

Powierzchnia

Sołectwo Bielowice zajmuje powierzchnię 762 ha 4885 m², co stanowi 4% powierzchni gminy Opoczno.

Ludność

Według danych Urzędu Miejskiego z dnia 18.11.2009 roku Bielowice zamieszkuje 900 osób. Analiza ludności wg struktury wieku i płci przedstawia się następująco:

mieszkańcy Bielowic	kobiety	mężczyźni	razem
do 18 lat	108	112	220
18-60 lat	255	281	536
pow. 60 lat	86	58	144
ogółem	449	451	900

Gęstość zaludnienia Bielowic wynosi 118 osób/km². Wskaźnik ten jest znacznie niższy niż wskaźnik dla całej gminy (186 osób/km²).

Współczynnik feminizacji (liczba kobiet przypadająca na 100 mężczyzn) wynosi 99,55 i jest niższy od średniej w gminie – 103.

Struktura ludność według grup ekonomicznych kształtuje się korzystnie. Ludność w wieku przedprodukcyjnym stanowi 24,4% ogółu mieszkańców, w wieku produkcyjnym 59,5% oraz w wieku poprodukcyjnym 16,1%.

Wg danych Powiatowego Urzędu Pracy w Opocznie na dzień 17.11.2009 liczba osób bezrobotnych zarejestrowanych w w/w urzędzie, zamieszkujących miejscowość Bielowice wynosi 90 osób, co stanowi 10% ogółu mieszkańców.

Historia

Historia Bielowic sięga bardzo odległych czasów. Są one dawną wsią książęcą istniejącą już na początku XIII wieku. Ich nazwa pochodzi od łowców Bielejewiczów, którzy zbiegli z kasztelanii wolborskiej i osiedlili się pod Opoczniem w dobrach księcia Leszka Białego. Część z nich musiała nagle wrócić, część nadal tu pozostała, o czym świadczy fakt, iż w XV wieku przebywali tu jeszcze Bielejewicze: Paweł i jego syn Hieronim,

pieczętujący się herbem Wilczekosy. Dobra te pozostały w rękach tego wolnego rodu rycerskiego do XVI wieku, a następnie należały do rodu Dunin Wąsowiczów herbu Łabędź. Na przestrzeni wieków właścicielami Bielowic byli możnowładcy terenu opoczyńskiego: w XVII wieku – Jerzy Karwicki, wojski opoczyński, w XVIII wieku – Piotr Mąkowski, podstoli dobrzyński, pionier drzewickiego przemysłu żelaznego i wreszcie Jędrzej Gnoiński i Stanisław Kraszkowski. Za tych ostatnich Bielowice składały się z dwóch oddzielnych części, czyli folwarków.

W XIX wieku po reformie uwłaszczeniowej każdy włościanin otrzymał ziemię, którą wcześniej uprawiał jako chłop pańszczyźniany. Wieś zachowała swój stary wygląd w kształcie tzw. „okrąglaka”. W okresie międzywojennym (1926-1930) została przeprowadzona komasacja, zniszczeniu uległo wiele starych zabudowań, zniesiono standardowe rozplanowanie okolicy, z folwarków pozostały niewielkie resztki.¹

Obecnie Bielowice należą jak wcześniej wspomniano do gminy Opoczno i są na jej terenie znanym ośrodkiem kultury i sztuki ludowej.

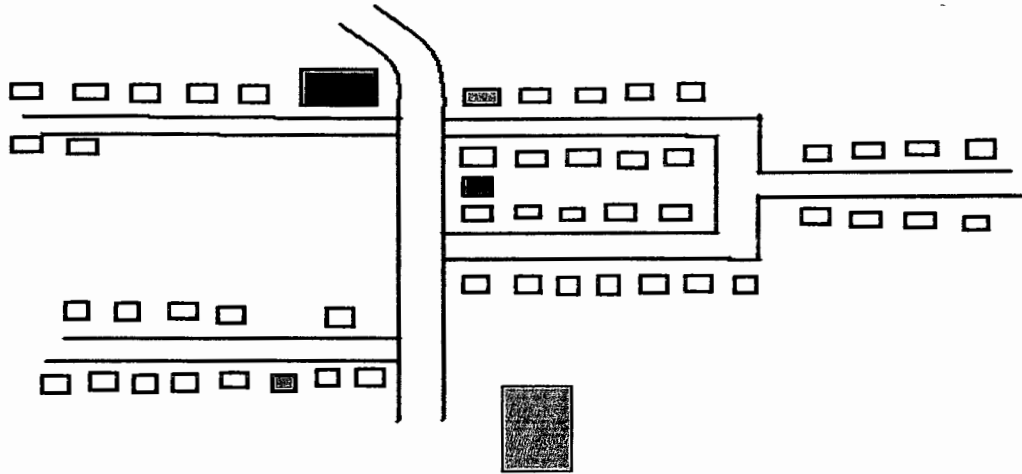
Struktura przestrzenna

W Bielowicach brak jest jednoznacznej dominanty przestrzennej. Po wjeździe do miejscowości najbardziej widocznym i przyciągającym uwagę budynkiem jest budynek szkoły. Usytuowany jest on przy głównej drodze, obecnie odnowiony i rozbudowany o halę sportową.

Brak jest przestrzeni wspólnych typu rynek, centralny deptak czy plac targowy. Miejscem spotkań mieszkańców na przestrzeni otwartej jest boisko sportowe znajdujące się przy drodze wjazdowej do Bielowic.

Układ przestrzenny sołectwa scharakteryzowano jako historycznie nierozpoznany. Budynki mieszkalne usytuowane są wzdłuż odnóg lewo i prawostronnych odchodzących od drogi głównej. Uproszczony schemat przedstawiono poniżej.

¹ „Bielowice w woj. Piotrkowskim” Ośrodek Doradztwa Rolniczego w Piotrkowie Trybunalskim



- * budynek szkoły
- * sklep
- * świetlica wiejska
- * boisko sportowe

Inwentaryzacja zasobów służących odnowie miejscowości

Zasoby przyrodnicze

Teren Bielowic jest falisty. Dzisiejsza powierzchnia została ukształtowana przez procesy morfogenetyczne plejstoceniowe. Oprócz form naturalnych, w Bielowicach występuje jedna z form pochodzenia antropogenicznego – kamieniołomy. Do dnia dzisiejszego, choć w znacznie mniejszym stopniu, wydobywa się tu łupki piaskowca.



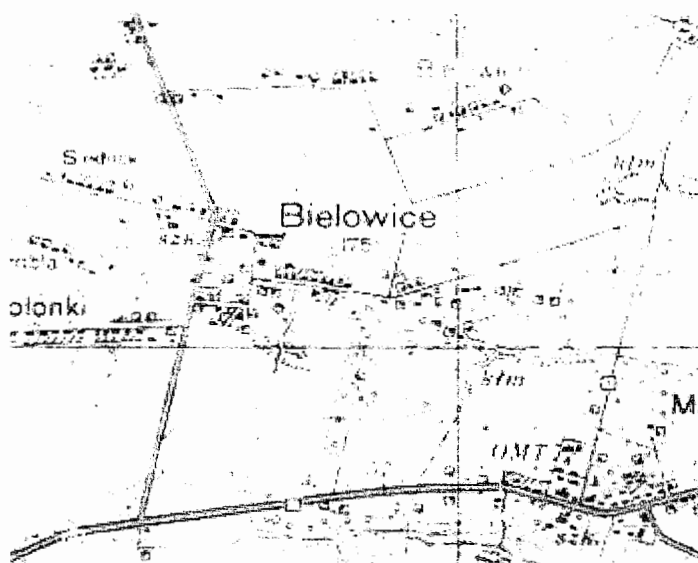


Źródło: zasoby własne

Na terenie miejscowości brak jest naturalnych zbiorników wodnych, poza nielicznymi strumykami.

Warunki glebowe Bielowic są nieco lepsze niż średnia dla gminy. Ponad 50% powierzchni stanowią gleby III i IV klasy bonitacyjnej (gmina – V i VI).

Lesistość terenu jest bardzo niska, występują nieliczne skupiska drzew liściastych oraz iglastych w okolicy kamieniołomów. Obszar lasy i zalesienia stanowi zaledwie 3% powierzchni użytków, co widać na poniższej mapce.



Źródło: Opracowanie własne na podstawie www.um.opoczno.pl

Dziedzictwo kulturowe

W Bielowicach brak jest obiektów zabytkowych, o wartościach sentymentalnych czy historycznych. Jednakże mieszkańcy cały czas kultywują stare tradycje. Wieś znana jest w powiecie jako aktywny ośrodek kultury ludowej. Wytwarzaniem wyrobów z zakresu opoczyńskiego rękodziela ludowego zajmuje się obecnie ponad 40 twórców. Najbardziej popularną dziedziną ludowej twórczości w sołectwie jest haft opoczyński, pisanki, wycinanki, tkactwo. Kobiety spotykały się w domu lub w świetlicy wiejskiej. Do chwili obecnej, przy każdej możliwej okazji – dożynki, majówki noszony jest strój ludowy.



Budynek świetlicy wiejskiej i Bielowickiego Stowarzyszenia Twórców i Przyjaciół Kultury Ludowej w Bielowicach

Źródło: zasoby własne

Już w 1949 roku kobiety bielowickie nawiązały współpracę z nowo powstałym w tym roku, znanym na całą Polskę zespołem „Mazowsze”. Franciszka Dąbrowska – jedna z mieszkank służyła zespołowi instruktążem. Ona teź mobilizowała wszystkich w celu szycia opoczyńskich strojów i przekazywaniu rónnych umiejtnoŃci folklorystycznych członkom „Mazowsza”.

Do dnia dzisiejszego wśród społecznoŃci zachowała się legenda o uŃpionych rycerzach z Bielowic – zaklęty m wojsku chłopskim

czekającym w lasach, tzw. Jaziej Górze, na wojnę. Według relacji starszych mieszkańców, niejednokrotnie widziano energicznego dowódcę wydającego rozkazy i dziesiątki żołnierzy ubranych w czarne spodnie, buty z cholewami, granatowe czapki i białe sukmany, którzy o dwunastej w nocy wychodzili na ćwiczenia.

Infrastruktura społeczna

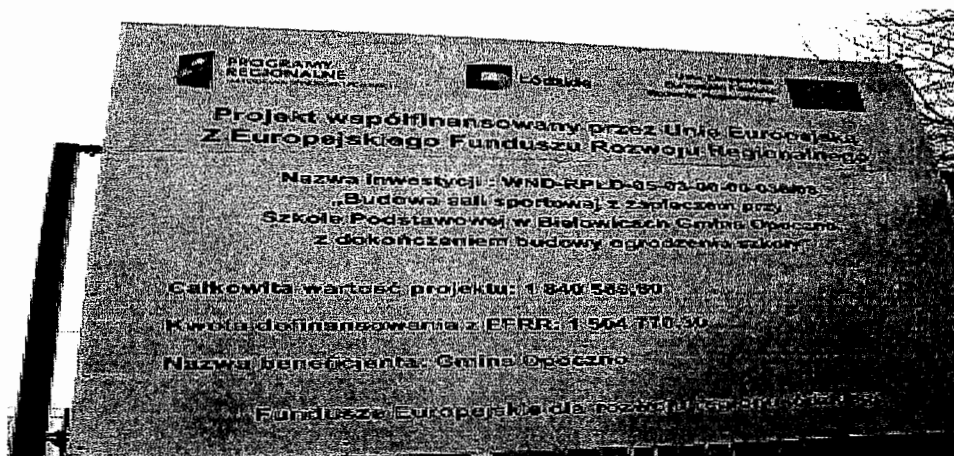
W miejscowości Bielowice funkcjonuje placówka oświatowa w postaci **Szkoły Podstawowej**, do której w obecnym roku szkolnym 2009/2010 uczęszcza 171 uczniów. W budynku znajduje się biblioteka szkolna.



Szkoła Podstawowa w Bielowicach

Źródło: Zasoby własne

Dnia 19 listopada 2009 roku miało miejsce uroczyste otwarcie **hali sportowej** przy SP w Bielowicach. Na parterze znajduje się sala sportowa o wymiarach 12x24m z niezbędnymi pomieszczeniami, zapleczem technicznym, socjalno-sanitarnym i magazynem sprzętu sportowego oraz dwukondygnacyjne zaplecze. Na piętrze znajduje się sala audiowizualna, sala klubu uczniowskiego, pomieszczenia sanitarno-gospodarcze oraz widownia dla czterdziestu osób. Hala została wyposażona w sprzęt sportowy i techniczny. Budowa kosztowała 1 798 768 zł, z czego 1 504 770,30 zł stanowiło dofinansowanie ze środków unijnych w ramach Regionalnego Programu Operacyjnego Województwa Łódzkiego.



Nowo wybudowana hala sportowa w Bielowicach

Źródło: zasoby własne

Najbliższy ośrodek zdrowia znajduje się w Mroczkowi Gościnnym (5 km) lub Opoczno (7 km).

Infrastruktura techniczna

Bielowice posiadają dobre **powiązania komunikacyjne** drogowe z obszarami zewnętrznymi, głównie dzięki drodze ekspresowej S12 relacji Piotrków-Trybunalski – Opoczno – Dorohusk – granica państwa (Kijów), przebiegającej nieopodal miejscowości. Z sołectwa kursują autobusy podmiejskie i PKS z częstotliwością zaspokajającą lokalne potrzeby społeczności.

Stan dróg we wsi, według mieszkańców, jest nadal niezadawalający. Znaczna część dróg podporządkowanych do głównej drogi pozostaje nieutwardzona.

Stan zaopatrzenia w wodę jest relatywnie dobry. Długość **sieci wodociągowej** wynosi 13 km i w 100 % zaspokaja potrzeby ludności. Wszyscy mieszkańcy są podłączeni do sieci.

Rozwój **sieci kanalizacyjnej** pozostaje w tyle za rozwojem sieci wodociągowej. Gmina Opoczno przewiduje w najbliższym czasie skanalizowanie Bielowic. W ramach planowanej inwestycji miejscowość będzie posiadała własną zlewnię. Oczyszczalnie w najbliższej odległości zlokalizowane są w Opocznie i Mroczkowie Gościnnym.

Głównym źródłem zaopatrzenia Bielowic w ciepło są kotłownie indywidualne, najczęściej zaopatrzone w piece na koks i węgiel. Gmina nie posiada sieci gazu ziemnego, dlatego mieszkańcy korzystają z propanu-butanu w butlach.

Energia elektryczna na terenie miejscowości dostarczana jest siecią rozdzielczą średniego napięcia 15 kW z głównej stacji zasilającej w Opocznie. Dostawcą energii jest PGE ZEŁT Obrót Sp. z o. o. z siedzibą w Warszawie.

Struktura własności sołectwa wg form własności przedstawia się następująco:

- o własność Skarbu Państwa – 9,68 ha
- o własność Gminy Opoczno – 5,40 ha
- o własność osób fizycznych – 737,16 ha
- o własność wspólnot gruntowych i innych – 10,25 ha

Liczba budynków mieszkalnych Bielowic wynosi 156, przy czym numeracja waha się od 1 do 178. Nowo wybudowane budynki oznaczane są numerami + A, B w zależności od lokalizacji. Większość z nich jest wielomieszkaniowa. Około 5 % stanowią budynki nowo wybudowane, kilkuletnie. Wielu mieszkańców rozbudowuje swoje domy lub dokonuje modernizacji.

Gospodarka i rolnictwo

Ze **struktury użytkowania gruntów** Bielowic wynika, iż jest to miejscowość typowo rolnicza. Największą procentowo część stanowią użytki rolne, łąki i pastwiska – 87,7%.

rodzaj użytku	powierzchnia (ha)
użytki rolne (rola, łąki i pastwiska)	668,9104
lasy, lasy i zadrzewienia	23,6158
sady	12,8602
drogi	17,8476
grunty zabudowane i zurbanizowane	31,0506
tereny różne, nieużytki, rowy	8,2039
	762,4885

Źródło: Opracowanie własne na podstawie danych Urzędu Miasta Opoczno

Zdecydowana większość gospodarstw (99,4%) to gospodarstwa o powierzchni użytków rolnych nie przekraczającej 10 ha, w tym 95% to gospodarstwa bardzo małe o powierzchni do 5 ha. W Bielowicach jedynie dwa gospodarstwa zajmują swą powierzchnią ponad 10 ha.

Liczba gospodarstw wg powierzchni	
zakres powierzchni (ha)	ilość gospodarstw
0,0 - 0,4999	41
0,5 - 0,9999	43
1 - 1,4999	69
1,5 - 1,9999	41
2,0 - 2,9999	71
3,0 - 4,9999	38
5,0 - 6,9999	9
7,0 - 9,9999	5
10,0 - 14,9999	2
15,0 - powyżej	0

Źródło: Opracowanie własne na podstawie danych Urzędu Miasta Opoczno

Ze względu na małą powierzchnię gospodarstw rolnicy mają ograniczone możliwości zastosowania nowoczesnych technologii. Większość zasiewów stanowią uprawy zbóż – żyta i owsa oraz ziemniaków. W produkcji zwierzęcej przeważa chów bydła i trzody chlewnej. Brak jest specjalistycznych gospodarstw hodowlanych.

Gospodarka w Bielowicach jest słabo rozwinięta. Wg danych Urzędu Miejskiego w Opocznie, w Bielowicach zarejestrowanych jest 26 podmiotów gospodarczych. Znaczna część przedsiębiorstw prowadzi swą działalność poza miejscem zamieszkania – najwięcej firm posiada siedzibę w Opocznie.

- o 10 - nieokreślona bliżej działalność gospodarcza
- o 7 – firmy usługowe, w tym: salon fryzjerski (siedziba Opoczno), usługi stolarskie, roboty związane z budową dróg i autostrad, wykonywanie wykopów i wierceń geologiczno-inżynierskich, remontowo-budowlane, transportowe, kowalstwo artystyczne)
- o 4 – handlowe, w tym: sprzedaż materiałów budowlanych, drewna, zboża, paliw, pasz dla zwierząt, artykułów przemysłowych, odzieżowych
- o 3 – produkcyjno-usługowe, w tym: zajmujące się wyrobami z kamienia, papieru, tworzyw sztucznych, słomy
- o 2 – handlowo-usługowe, w tym: montaż i sprzedaż urządzeń automatycznych, naprawa i sprzedaż maszyn rolniczych



Jeden z podmiotów gospodarczych Bielowic – sklep spożywczy.

Źródło: zasoby własne

Kapitał społeczny i ludzki

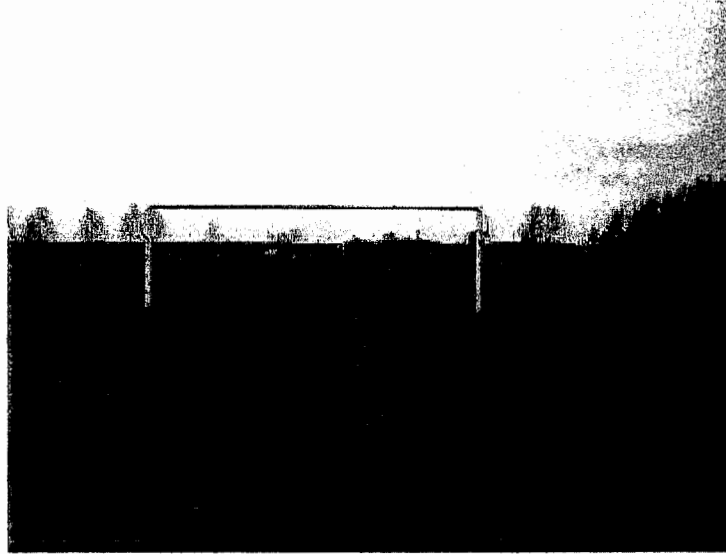
Kolejnym elementem bielowickiego środowiska kulturowego jest **Młodzieżowy Zespół Ludowy** oraz **Bielowickie Stowarzyszenie Twórców i Przyjaciół Kultury Ludowej w Bielowicach**. Od lat 60-tych istnieje **Koło Gospodyń Wiejskich**, które uaktywniło się po roku 2000. Głównym przejawem działalności są występy na uroczystościach, wystawy prac (hafty, pisanki, kwiaty z bibuły, „pajaki”).



Źródło: zasoby własne

Celem działalności tych stowarzyszeń jest kultywowanie lokalnej tradycji, wspomaganie rozwoju kultury i dóbr kultury, wzrost atrakcyjności regionu oraz aktywizacja społeczności lokalnej.

Obok placówek upowszechniania kultury na terenie Bielowic funkcjonuje LKS „Blask” Bielowice. Co niedziela mieszkańcy zbierają się na boisku na skraju miejscowości i oglądają rozgrywki piłki nożnej.



Boisko sportowe w Bielowicach

Źródło: zasoby własne

Klub podejmuje wiele działań mających na celu rozwój sportowy lokalnej młodzieży, w 2008 roku zorganizowali m.in. imprezy rekreacyjno-sportowe Ferie 2008 oraz „Wakacje 2008”, mistrzostwa Bielowic w warcabach, tenisie stołowym i trójboju sprawnościowym, turniej tenisa stołowego w cyklu Grand Prix Bielowic, festyn z okazji Dnia Dziecka, mecz piłki nożnej „Kawalerowie-Żonaci”, wakacyjny turniej piłki nożnej 5-osobowych, mecz piłki nożnej „Wschód-Zachód”, Otwarte Gminne Indywidualne Mistrzostwa LZS szkół podstawowych w szachach i inne. Jak wynika z przeprowadzonych badań ankietowych, jednym z przedsięwzięć aktywizujących społeczność lokalną Bielowic, które powinny być przeprowadzone przez władze gminy w najbliższych latach jest organizacja imprez, spotkań sportowych i rekreacyjnych podnoszących atrakcyjność miejscowości i pozwalających lokalnej młodzieży na aktywne zagospodarowanie czasu wolnego.

Poniżej przedstawiono zestawienie zasobów Bielowic z uwzględnieniem analizy badań ankietowych.

RODZAJ ZASOBU	BRAK	JEST O ZNACZENIU MAŁYM	JEST O ZNACZENIU DUŻYM
ŚRODOWISKO PRZYRODNICZE			
Walory krajobrazowe		X	
Walory przyrodnicze		X	
Wody powierzchniowe (cieki, rzeki, stawy)		X	
Gleby		X	
Kopaliny		X	
ŚRODOWISKO KULTUROWE			
Walory architektury wiejskiej i osobowości kulturowe	X		
Walory zagospodarowania przestrzennego	X		
Zabytki	X		
Zespoły artystyczne		X	
DZIEDZICTWO RELIGIJNE I HISTORYCZNE			
Miejsca, osoby i przedmioty kultu	X		
Święta, odpusty, pielgrzymi	X		
Tradycje, obrzędy, gwara			X
Legendy, podania i fakty historyczne		X	
Ważne postacie historyczne	X		
Specyficzne nazwy	X		
OBIEKTY I TERENY			
Działki pod zabudowę mieszkaniową			X
Działki pod domy letniskowe		X	
Działki pod zakłady usługowe i przemysł	X		
Tradycyjne obiekty gospodarskie wsi (spichlerz, kuźnie, młyny)	X		

Plan Odnowy Miejscowości Bielowice

Place i miejsca publicznych spotkań	X		
Miejsca spotkań i rekreacji			X
GOSPODARKA, ROLNICTWO			
Specyficzne produkty (hodowle, uprawy polowe)	X		
Znane firmy produkcyjne i zakłady usługowe	X		
Możliwe do wykorzystania odpady poprodukcyjne	X		
SĄSIEDZI I PRZYJEZDNI			
Korzystne, atrakcyjne sąsiedztwo (duże miasta, arterie komunikacyjne, atrakcje turystyczne)		X	
Ruch tranzytowy	X		
Przyjezdni stali i sezonowi		X	
INSTYTUCJE			
Placówki opieki medycznej i społecznej	X		
Szkoły			X
Dom kultury (świetlica wiejska)			X
LUDZIE, ORGANIZACJE SPOŁECZNE			
OSP	X		
KGW		X	
Inne stowarzyszenia			X

Ocena mocnych i słabych stron miejscowości

Analiza SWOT jest uniwersalnym narzędziem analizy strategicznej. Technika analityczna SWOT polega na posegregowaniu posiadanej informacji na cztery grupy (cztery kategorie czynników strategicznych):

- **S (Strengths) – mocne strony:** wszystko to co stanowi atut, przewagę, zaletę miejscowości
- **W (Weaknesses) – słabe strony:** wszystko to, co stanowi słabość, barierę, wadę miejscowości
- **O (Opportunities) – szanse:** wszystko to, co stwarza dla analizowanej miejscowości szansę korzystnej zmiany,
- **T (Threats) – zagrożenia:** wszystko to, co stwarza dla analizowanej miejscowości niebezpieczeństwo zmiany niekorzystnej.

Następnie informacje posegregowane według opisanych kryteriów na cztery grupy są zapisywane w czterodzielnej macierzy strategicznej, w której lewa połowa zawiera dwie kategorie czynników pozytywnych a prawa - dwie kategorie czynników negatywnych.

mocne strony	słabe strony
<ul style="list-style-type: none"> • Dobre powiązania komunikacyjne z dużymi ośrodkami – znaczna liczba powiązań komunikacji miejskiej i PKS • Obecność organizacji społecznych • Duża liczba imprez rekreacyjno-sportowych • Odnowiona placówka szkolna z nowo wybudowaną halą sportową • Kulturowanie tradycji i obrzędów –promocja kultury ludowej na terenie całego kraju • Wolne tereny rozwojowe w zakresie mieszkalnictwa • Brak zakładów przemysłowych zanieczyszczających środowisko 	<ul style="list-style-type: none"> • Niewielka przeciętna powierzchnia gruntów rolnych • Monokultura zasiewów • Brak kanalizacji sanitarnej • Ograniczone możliwości finansowe budżety gminy na inwestycje • Nieznaczna w porównaniu do liczby ludności ilość podmiotów gospodarczych – brak zakładów pracy • Brak placówek medycznych i opieki społecznej • Niedostateczna długość dróg o nawierzchni bitumicznej, brak chodników. • Brak zaplecza przy boisku sportowym – szatni.

<ul style="list-style-type: none"> • Wysoki stopień zwodociągowania • Działalność klubu sportowego • Zaangażowanie społeczności lokalnej w rozwój 	
szanse	zagrożenia
<ul style="list-style-type: none"> • Wzrost liczby podmiotów gospodarczych • Dalszy wzrost osadnictwa • Możliwość pozyskania środków finansowych UE na inwestycje • Nawiązanie współpracy z sąsiednimi miejscowościami i gminami • Wzrost gospodarczy kraju 	<ul style="list-style-type: none"> • Niestabilność polityczna i gospodarcza państwa • Wzrost bezrobocia w regionie • Niepełne wykorzystanie szans jaką dają środki UE

Opis planowanych działań inwestycyjnych

Z opracowanych dla gminy Opoczno dokumentów strategicznych, sugestii mieszkańców oraz wyników analizy SWOT wynikają poniższe inwestycje zaplanowane na najbliższe lata dla Bielowic. Zadania te mają na celu poprawę sytuacji społeczno-gospodarczej miejscowości tworzącej wizerunek całej gminy.

„Budowa drogi Bielowice – Zameczek (przez Sołek)”

Celem projektu jest polepszenie powiązań komunikacyjnych gminy. W ramach projektu wybudowane ma zostać 500 m drogi o nawierzchni bitumicznej. Koszt realizacji wynosi 1 000 000,00 zł. Przedsięwzięcie ma zostać sfinansowane ze środków własnych gminy Opoczno. Termin trwania inwestycji przewidziano na lata 2012-2014.

„Budowa kanalizacji sanitarnej – zlewnia Bielowice”

Celem projektu jest skanalizowanie miejscowości Bielowice wraz z wybudowaniem na jej terenie oczyszczalni ścieków. W ramach projektu ma zostać wybudowane 24 118 m kanalizacji sanitarnej + 1 oczyszczalnia ścieków. Koszt przedsięwzięcia wyceniono na 27 389 431,00 zł. Środki na realizację – środki własne oraz środki pozyskane w ramach „Programu

Rozwoju Obszarów Wiejskich 2007-2013". Termin realizacji wyznaczono na lata 2013-2014.

„Budowa drogi dojazdowej do działek zabudowy jednorodzinnej w miejscowości Bielowice”

Celem projektu jest poprawa stanu zagospodarowania przestrzennego miejscowości dla mieszkańców, polepszenie warunków osadnictwa dla potencjalnych i obecnych mieszkańców. Koszt inwestycji skalkulowano na 410 400,00 zł. Przedsięwzięcie ma zostać sfinansowane ze środków własnych gminy Opoczno. Termin realizacji inwestycji 2009-2011.

„Budowa szatni przy boisku sportowym w miejscowości Bielowice”

Celem inwestycji jest aktywizacja społeczności lokalnej poprzez wzrost możliwości rozwoju sportowo-rekreacyjnego Bielowic. Projekt obejmuje swym zakresem budowę szatni, zbiornika bezodpływowego przy budynku, instalacji wewnętrznych wodno-kanalizacyjnych i elektrycznych. Planowany koszt robót budowlanych skalkulowano na 691.698,00 zł. Inwestycja ma zostać sfinansowana ze środków własnych i środków otrzymanych w wyniku pozytywnego rozpatrzenia wniosku złożonego w ramach „Programu Rozwoju Obszarów Wiejskich 2007-2013” działania „Odnowa i rozwój wsi”.