

**UCHWAŁA NR XXII/217/2008
RADY MIEJSKIEJ W OPOCZNIE**

z dnia 21 listopada 2008 roku

w sprawie: zatwierdzenia Planu Odnowy Miejscowości Modrzew na lata 2008 – 2015

Na podstawie art. 18 ust. 2 pkt 6 ustawy z dnia 8 marca 1990r. o samorządzie gminnym (tj. Dz. U. z 2001r. Nr 142, poz. 1591; z 2002 r. Nr 23, poz. 220, Nr 62, poz. 558, Nr 113. poz. 984, Nr 153, poz. 1271, Nr 214, poz. 1806, z 2003r. Nr 80, poz. 717 i Nr 162, poz. 1568; z 2004 r. Nr 102, poz. 1055, Nr 116, poz. 1203, z 2005r. nr 172 poz. 1441, nr 175 poz. 1457, z 2006r. nr 17 poz. 128, nr 181, poz. 1337, z 2007r. nr 48 poz. 327, nr 138 poz. 974, nr 173, poz. 1218, z 2008r. nr 180, poz. 1111)

Rada Miejska w Opocznie - uchwała, co następuje:

- § 1. Zatwierdza się Plan Odnowy Miejscowości Modrzew na lata 2008 – 2015 stanowiący załącznik do niniejszej uchwały.
- § 2. Wykonanie uchwały powierza się Burmistrzowi Opoczna.
- § 3. Uchwała wchodzi w życie z dniem podjęcia.

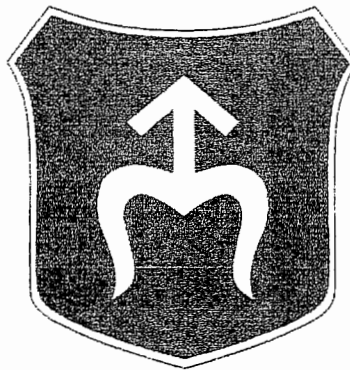


**Przewodniczący Rady Miejskiej
w Opocznie**

Jarosław Wiktorowicz

PLAN ODNOWY MIEJSCOWOŚCI MODRZEW

na lata 2008 – 2015



Gmina Opoczno

Opracowanie:

PHIN CONSULTING Sp. z o.o.
PHIN CONSULTING SP. Z O.O.
90-138 Łódź, ul. Narutowicza 77

Opoczno, listopad 2008 r.

SPIS TREŚCI

I Wstęp.....	3
II Charakterystyka miejscowości.....	4
1. Położenie	4
2. Przynależność administracyjna.....	6
3. Powierzchnia	7
4. Liczba ludności	7
5. Historia.....	8
6. Przestrzenna struktura miejscowości	9
III Inwentaryzacja zasobów służących odnowie miejscowości.....	9
1. Zasoby przyrodnicze	9
2. Dziedzictwo kulturowe	10
3. Obiekty i tereny	11
4. Infrastruktura społeczna.....	11
5. Infrastruktura techniczna.....	13
6. Gospodarka i rolnictwo	15
7. Kapitał społeczny i ludzki.....	16
IV Ocena mocnych i słabych stron miejscowości.....	18
V Opis planowanych zadań inwestycyjnych.....	20

I Wstęp

Plan Odnowy Miejscowości jest dokumentem planistycznym, który w sposób czytelny określa długofalowe kierunki rozwoju danej miejscowości. Tworzony jest w oparciu o zaangażowanie mieszkańców oraz szeroki konsensus społeczny. Dokument ma charakter strategiczny, stanowiąc jeden z najważniejszych elementów rozwoju wsi oraz przyczyniając się do polepszenia jakości życia jej mieszkańców.

Plan Odnowy Miejscowości Modrzew na lata 2008 – 2015 został stworzony przy udziale mieszkańców. Ma na celu pobudzenie społeczności lokalnej do wspólnego działania na rzecz rozwoju społeczno – gospodarczego miejscowości.

Zgodnie z opracowaną przez Ministerstwo Rolnictwa i Rozwoju Wsi instrukcją do przygotowania Planów Odnowy Miejscowości niniejszy dokument zawiera charakterystykę wsi Modrzew, inwentaryzację zasobów służących odnowie miejscowości, ocenę mocnych i słabych stron oraz opis projektów planowanych do realizacji na terenie miejscowości. Plan Odnowy Miejscowości Modrzew zawiera działania długofalowe, określone w horyzoncie czasowym na lata 2008 – 2015.

Opracowanie oraz wdrożenie Planu Odnowy Miejscowości Modrzew na lata 2008 – 2015 wiąże się z określonymi korzyściami dla społeczności lokalnej:

- możliwością ubiegania się o środki Unii Europejskiej;
- dogłębnym zdiagnozowaniem potrzeb mieszkańców;
- zdynamizowaniem rozwoju społeczno – gospodarczego miejscowości;
- wzrostem atrakcyjności życia społeczno – kulturalnego;
- aktywizacją społeczności lokalnej – wzrostem tożsamości z miejscem zamieszkania i stopnia integracji mieszkańców wokół działania na rzecz własnej miejscowości.

Jedną z najważniejszych korzyści jest możliwość korzystania z funduszy strukturalnych. Sporządzenie tego dokumentu stanowi niezbędny warunek przy aplikowaniu o środki unijne w ramach Programu Rozwoju Obszarów Wiejskich 2007 – 2013, działanie *Odnowa i rozwój wsi*.

Przy tworzeniu Planu Odnowy Miejscowości istotną rolę odgrywa aktywność oraz zaangażowanie mieszkańców, dlatego też w przygotowywaniu dokumentu od samego początku uczestniczyli mieszkańcy wsi Modrzew. Dla potrzeb opracowania Planu Odnowy Miejscowości Modrzew została przeprowadzona ankieta z mieszkańcami, którzy wskazali największe zalety i problemy miejscowości oraz inwestycje, jakie przyczyniłyby się do poprawy jakości ich życia.

II Charakterystyka miejscowości

1. Położenie

Miejscowość Modrzew jest położona w południowo – wschodniej części województwa łódzkiego, w odległości 6 km od Opoczna oraz 18 km od Tomaszowa Mazowieckiego. Ziemia opoczyńska leży na terenie Wyżyny Kielecko – Sandomierskiej i obejmuje obszar tzw. Wzgórz Opoczyńskich. Znajduje się w dorzeczu Wisły, w prawej zlewni rzeki Pilicy.

Miejscowość Modrzew znajduje się w pobliżu ważnych, historycznie ukształtowanych, szlaków komunikacyjnych: pomiędzy drogami wojewódzkimi nr 713 oraz 726, w odległości ok. 5 km od każdej, a także w odległości 10 km od drogi krajowej nr 12 oraz 11 km od drogi krajowej nr 48.

Modrzew znajduje się pomiędzy trzema stolicami województw. Jest oddalona o 65 km od Łodzi, 85 km od Kielc oraz 110 km od Warszawy.

2. Przynależność administracyjna

Miejscowość Modrzew leży w północno – zachodniej części gminy Opoczno znajdującej się w powiecie opoczyńskim usytuowanym w południowo – wschodniej części województwa łódzkiego. Powiat opoczyński sąsiaduje z powiatem koneckim należącym do województwa świętokrzyskiego, powiatem przysuskim znajdującym się na terenie województwa mazowieckiego oraz leżącymi w województwie łódzkim powiatem tomaszowskim i piotrkowskim.

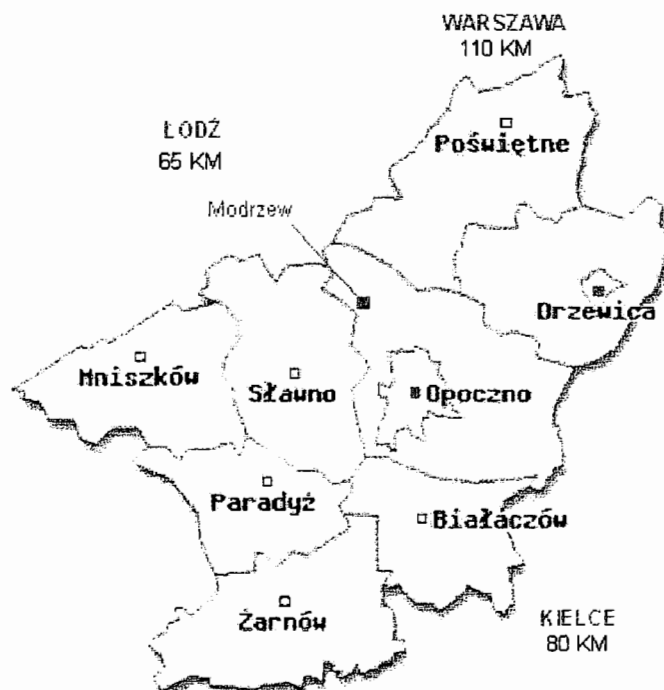
Położenie powiatu opoczyńskiego w województwie łódzkim przedstawia rysunek 1, mapę powiatu opoczyńskiego z podziałem na gminy rysunek 2, zaś szczegółową lokalizację miejscowości Modrzew rysunek 3.

Rysunek 1. Położenie powiatu opoczyńskiego w województwie łódzkim.



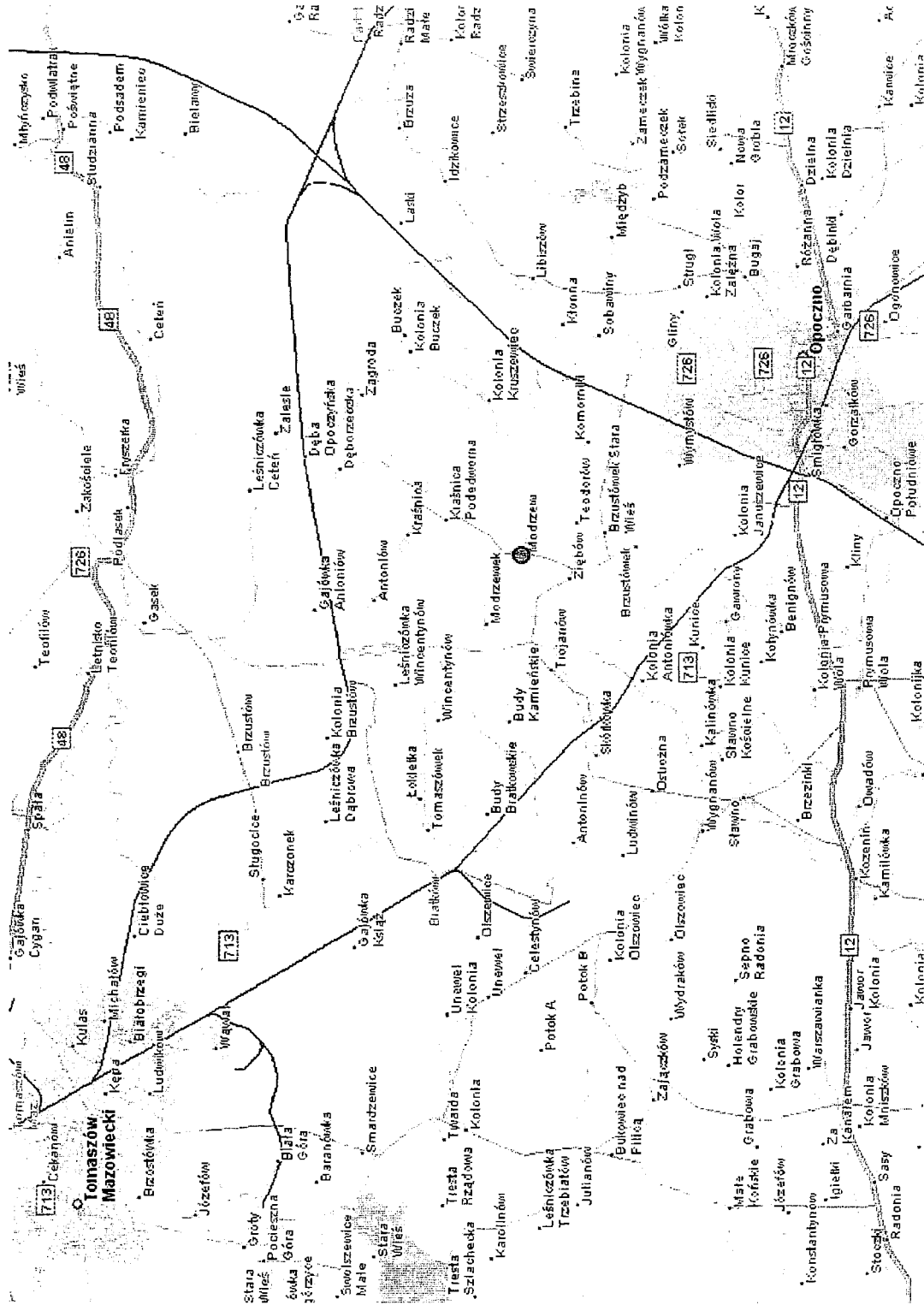
Źródło: opracowanie własne na podstawie www.lodzkie.pl.

Rysunek 2. Mapa powiatu opoczyńskiego.



Źródło: opracowanie własne na podstawie: www.opocznopowiat.pl.

Rysunek 3. Szczegółowa lokalizacja miejscowości Modrzew.



Źródło: www.mapa.targeo.pl

3. Powierzchnia

Zgodnie z danymi Starostwa Powiatowego w Opocznie powierzchnia miejscowości Modrzew wynosi ok. 306 ha.

4. Liczba ludności

Miejscowość Modrzew zamieszkuje 206 mieszkańców (dane na dzień 17.10.2008 r.). Podział ludności ze względu na wiek przedstawia tabela 1.

Tabela 1. Liczba ludności miejscowości Modrzew w podziale na grupy wiekowe.
(dane na 17.10.2008 r.)

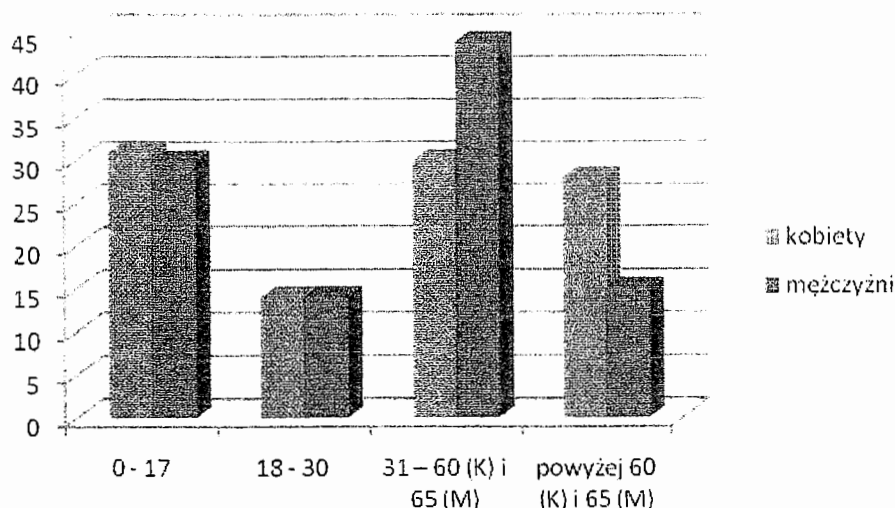
przedział wiekowy	liczba ludności
0 - 17	61
18 - 30	28
31 – 60 (K) i 65 (M)	74
powyżej 60 (K) i 65 (M)	43
razem	206

Źródło: opracowanie własne na podstawie danych Urzędu Miejskiego w Opocznie.

Z powyższej tabeli wynika, że najwięcej mieszkańców stanowią osoby w wieku od 31 do 60 roku życia w przypadku kobiet oraz od 31 do 65 roku życia w przypadku mężczyzn.

We wsi możemy zaobserwować niezwykle rzadką sytuację – dokładnie połowę ludności stanowią mężczyźni. Wskaźnik feminizacji jest zatem równy 1, co oznacza, że na 100 mężczyzn przypada 100 kobiet. Jednakże w poszczególnych grupach wiekowych występują dysproporcje w ilości kobiet i mężczyzn, co ilustruje wykres 1.

Wykres 1. Struktura ludności miejscowości Modrzew według płci i wieku.
(dane na 17.10.2008 r.)



Źródło: opracowanie własne na podstawie danych Urzędu Miejskiego w Opocznie.

5. Historia

Miejscowość Modrzew jest starą wsią, która od 1407 r. należała do rodziny Karwickich wywodzących się z rodu Duninów. W XV w. znana była pod nazwą „Modrzewie” z uwagi na położenie pośrodku lasów modrzewiowych.

W 1580 r. dziedzicem Modrzewia był Adam Modrzewski. W połowie XVII w. Modrzew należał do rodziny Dziaduskich, zaś jego część, jako wiano Elżbiety Dziaduskiej, przeszła na własność Stanisława Kruszewskiego. Na początku XVIII w. Modrzew był własnością Marianny Dziaduskiej, która wyszła za mąż za właściciela dóbr Białaczów Karola Odrowąża Strasza. W połowie XVIII w. wieś należała do Stanisława Twardowskiego, zaś później dziedziczyła ją rodzina Duninów. W 1859 r. za 15 tys. rubli srebrnych dobra te wylicytował Aleksander Goliszewski. W 1868 r. oddzielona została osada młyńska z 25 morgami gruntów, którą nabyła rodzina Kwaśkiewiczów. Jej następnymi właścicielami byli Przygoccy, Konopaccy i Pytlowie.

Wieś Modrzew została utworzona z majątku folwarku Modrzew, obejmującego wsie: Modrzew, Modrzewek, Ziębów oraz Dąbrówka. Ówczesny folwark znajdował się przy drodze z dzisiejszego Ziębowa do Modrzewka, jednak dwór ten uległ

spaleniu w wyniku uderzenia pioruna i został odbudowany na terenie obecnej wsi Dąbrówka.

W 1887 r. właścicielem gruntów dworskich był Józef Karwicki, zaś w 1920 r. Maria Dunin – Karwicka Orzechowska. Od 1827 r. ziemia była parcelowana pomiędzy miejscowych włościan. W 1827 r. na terenie wsi Modrzew znajdowało się 39 domów zamieszkiwanych przez 220 osób, a w 1885 r. – 17 domów i 365 mieszkańców. W 1921 r. miejscowość Modrzew Wieś liczyła 55 domów i 312 mieszkańców, natomiast Modrzew Folwark 3 domy i 50 mieszkańców¹.

6. Przestrzenna struktura miejscowości

Obecny kształt wsi i jej rozmieszczenie zostało określone nakazem carskim po upadku powstania styczniowego. Wyznaczono wówczas i wybudowano wieś w kształcie ulicówki, istniejącą w tych granicach do dzisiaj.

Ulicówka jest to jednodrożna wieś o zwartej zabudowie po obu stronach drogi oraz przypadkowym układzie dróg bocznych. W Modrzewiu zabudowa skoncentrowana jest wzdłuż drogi gminnej łączącej leżącą na północ od Modrzewia miejscowość Kraśnica z leżącą na południe wsią Ziębów.

Modrzew charakteryzuje się jednorodną zabudową, głównie murowanymi domami jednorodzinnymi, o dwóch kondygnacjach. Miejscowość nie posiada dominanty przestrzennej.

III Inwentaryzacja zasobów służących odnowie miejscowości

1. Zasoby przyrodnicze

Znajdująca się na ziemi opoczyńskiej miejscowość Modrzew leży na Wyżynie Kielecko – Sandomierskiej i obejmuje obszar tzw. Wzgórz Opoczyńskich. Jest to bardzo malowniczy region na styku prastarej Puszczy Pilickiej i Puszczy Świętokrzyskiej. Liczne wapienne i piaskowcowe pagórki, przepiękne doliny rzek i urocze ustronia leśne stanowią charakterystyczne elementy opoczyńskiego krajobrazu. Znajdują się tu malownicze kamieniołomy, hałdy powyroboiskowe, jary

¹ Świątek-Mazur B., *Gmina Opoczno: wczoraj, dziś, jutro*, Wyd. Hermes-Press, Opoczno 2005, s. 41

i wąwozy, stanowiące świadectwo wielowiekowego wydobywania różnych kopalin (rud żelaza, piaskowców, glin ceramicznych). Rozległe obszary leśne, zbiorniki wodne i rzeki tworzą swoisty mikroklimat i doskonałe warunki do wypoczynku.²

We wsi znajduje się zbiornik wodny o miejscowej nazwie „Kolin”. Powierzchnia zbiornika wynosi ok. 1 500 m².

2. Dziedzictwo kulturowe

Z dziedzictwem kulturowym wsi Modrzew związana jest przede wszystkim historia miejscowości.

W okresie okupacji hitlerowskiej Modrzew był jedną z placówek AK należących do Obwodu Opoczno. Na czele placówki stał Jerzy Grzmot ps. „Grom”.

Z wsią związane jest również nazwisko Józefa Tomasika ps. „Witos”, działacza ruchu ludowego w okresie międzywojennym, późniejszego prezesa Stronnictwa Ludowego, współorganizatora Spółdzielni Rolniczo – Handlowej, żołnierza konspiracji.

Na budynku Szkoły Podstawowej w Modrzewiu z siedzibą w Ziębowie widnieje tablica pamiątkowa dla uczczenia poległych w walce z najeźdźcą hitlerowskim zamordowanych w więzieniach i obozach koncentracyjnych w latach okupacji hitlerowskiej oraz zaginionych na frontach II wojny światowej, w tym wymienionego powyżej Józefa Tomasika oraz Jana Nowaka – ówczesnego kierownika szkoły.

Na terenie wsi nie znajdują się obiekty zabytkowe.

Wśród obiektów o wartościach religijnych można wyróżnić kapliczkę usytuowaną przy wyjeździe z miejscowości w stronę Kraśnicy. We wsi znajdują się figurki religijne: jedna z roku 1937 z napisem „Matko Niepokalana módl się za nami, Jezusie Nazareński zmiłuj się nad nami. Ofiara wsi Modrzew – włościanie” oraz figurka wotywna w posesji rodziny Kaśkiewiczów również z 1937 r. z napisem „Jezu ukrzyżowany zmiłuj się nad nami”³.

² Na podstawie informacji pochodzących z portalu: www.opocznie.pl

³ Świątek-Mazur B., *Gmina Opoczno: wczoraj, dziś, jutro*, Wyd. Hermes-Press, Opoczno 2005, s. 42

3. Obiekty i tereny

Zabudowa miejscowości Modrzew skoncentrowana jest wzdłuż drogi o nawierzchni utwardzonej, prowadzącej w kierunku północnym do Kraśnicy, zaś w południowym do wsi Ziębów. Modrzew nie posiada chodników ani ścieżek rowerowych. Wieś stanowi typową ulicówkę, w związku z czym na jej terenie nie występują: rynek, place, skwery.

Miejscowość znajduje się w pobliżu kompleksów leśnych. Na terenie miejscowości znajduje się boisko do piłki nożnej oraz zbiornik wodny o powierzchni ok. 1 500 m². Do charakterystycznych obiektów można także zaliczyć budynek Ochotniczej Straży Pożarnej przy ulicy Modrzew 20, w którym znajduje się świetlica wiejska.

4. Infrastruktura społeczna

Szkolnictwo

Okolo 1910 r. w Modrzewiu powstała jednoklasowa szkoła powszechna, do której uczęszczały dzieci z okolicznych miejscowości: Dąbrówki, Modrzewia, Trojanowa, Podgaja, Teodorowa, Brzustówka Wsi i Brzustówka Kolonii. Pierwszym kierownikiem szkoły był Niedzielski. W latach 20. XX w. powstały dwie odrębne placówki: szkoła powszechna w Brzustówku i szkoła powszechna w Modrzewiu. Od początku swego istnienia szkoła nie dysponowała własnym budynkiem. Zajęcia odbywały się w izbach wynajmowanych od miejscowych gospodarzy. Te dwie kwestie sprawiły, że siedzibę szkoły przeniesiono do Ziębowa⁴. W czasie II wojny światowej kierownikiem szkoły był Jan Nowak, który prowadził w niej tajne nauczanie.

Obecnie istnieje Szkoła Podstawowa w Modrzewiu z siedzibą w Ziębowie. Placówka funkcjonuje od około 1910 roku. Do szkoły uczęszcza 111 dzieci z okolicznych wsi: Ziębowa, Modrzewia, Modrzewka, Dąbrówki oraz Bukowca Opoczyńskiego. Placówka zatrudnia 12 osób.

⁴ Świątek-Mazur B., *Gmina Opoczno: wczoraj, dziś, jutro*, Wyd. Hermes-Press, Opoczno 2005, s. 41

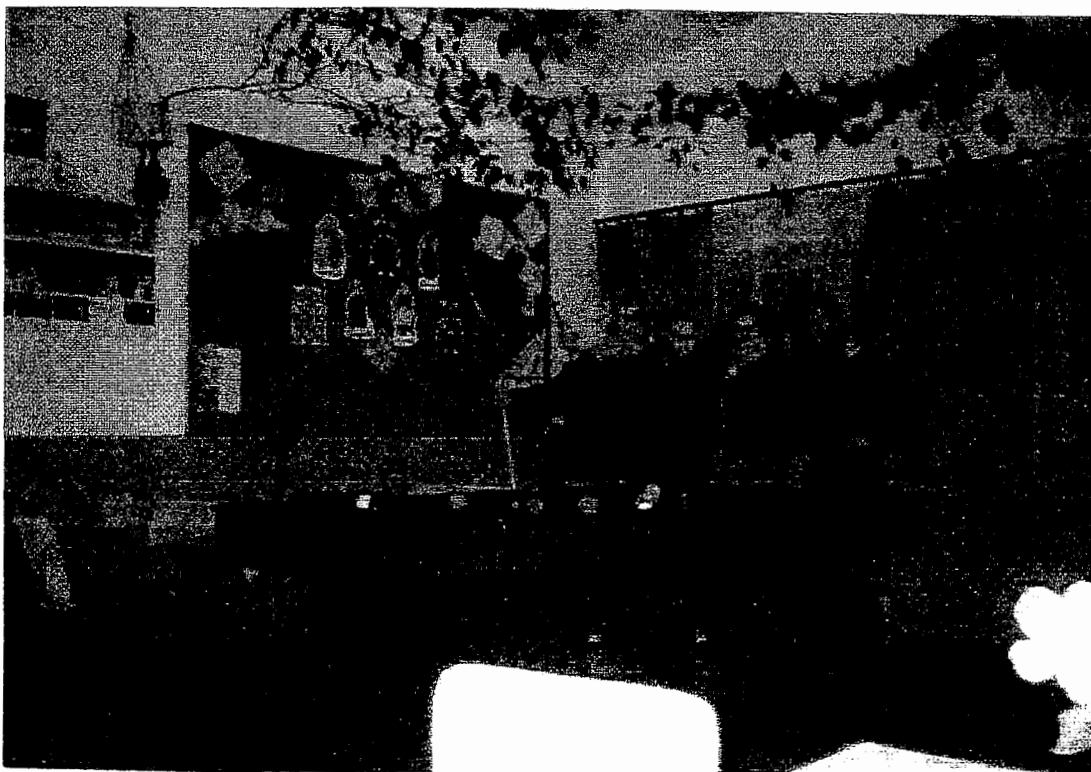
Świetlica wiejska

W budynku Terenowej Ochotniczej Straży Pożarnej w Modrzewiu znajduje się świetlica wiejska. Zgodnie z ankietami przeprowadzonymi wśród mieszkańców stanowi ona obiekt wyróżniający Modrzew na tle okolicznych wsi. To w niej skupia się życie kulturalne miejscowości oraz mieszkańcy spędzają swój czas wolny.

Świetlica jest otwarta cztery dni w tygodniu: we wtorki i czwartki w godzinach 17:00 – 21:00 oraz w soboty i niedziele w godzinach: 16:00 – 22:00. Na prośbę mieszkańców istnieje możliwość częstszego korzystania z obiektu.

W świetlicy znajduje się stół bilardowy, stół do tenisa stołowego, liczne gry, w tym szachy i warcaby. Mieszkańcy mogą oglądać telewizję i filmy video. Poniższe zdjęcia przedstawiają wnętrze świetlicy wiejskiej w Modrzewiu oraz znajdujący się w nich sprzęt sportowy.

Rysunek 1. Wnętrze świetlicy wiejskiej (1).



Źródło: materiały znajdujące się w świetlicy wiejskiej w Modrzewiu.

Rysunek 2. Wnętrze świetlicy wiejskiej (2).



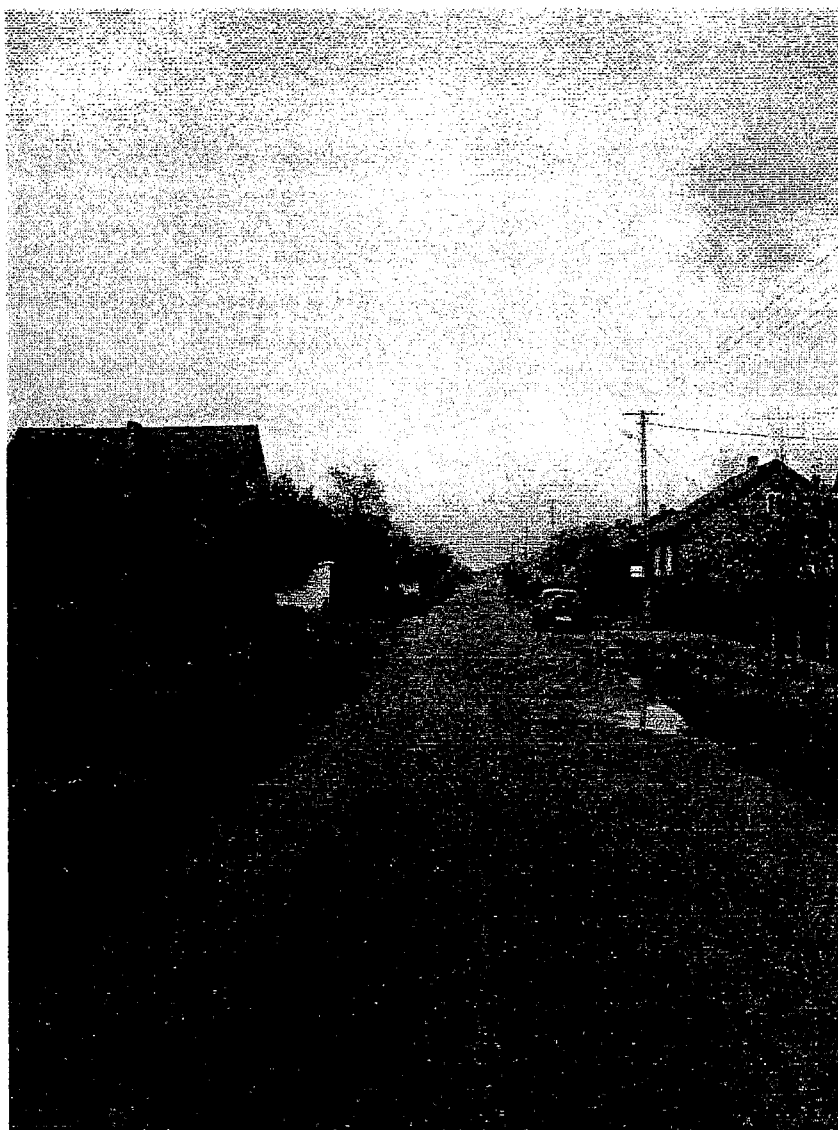
Źródło: materiały znajdujące się w świetlicy wiejskiej w Modrzewiu.

Świetlica wiejska stanowi miejsce spotkań Koła Gospodyń Wiejskich oraz zebrań wiejskich, w tym rolniczych i mleczarskich. Należące do niego panie zajmują się śpiewem folklorystycznym, organizacją imprez kulturalnych oraz okolicznościowych. Ponadto okoliczna młodzież organizuje w obiekcie imprezy sportowo-rekreacyjne, kulturalno-rozrywkowe oraz oświatowe.

5. Infrastruktura techniczna

Przez Modrzew przebiega droga gminna, która w kierunku północnym prowadzi do Kraśnicy, zaś w południowym do wsi Ziębów. Jest to droga asfaltowa. Jej stan techniczny jest zły, nawierzchnia jest popękana. Droga nie posiada wydzielonego pobocza, ani chodników (Rysunek 3).

Rysunek 3. Widok miejscowości Modrzew w kierunku miejscowości Kraśnica.



Źródło: opracowanie własne.

Miejscowość, poprzez drogi gminne, posiada połączenie ze znajdującymi się w odległości ok. 5 km drogami wojewódzkimi nr: 713 i 726.

Modrzew jest również skomunikowana z pobliskimi miejscowościami poprzez połączenie autobusowe. Przez wieś przejeżdża autobus Miejskiego Przedsiębiorstwa Komunikacyjnego Sp. z o. o. nr 5 relacji Opoczno – Kraśnica.

Na terenie wsi Modrzew dotychczas nie została wybudowana sieć kanalizacji sanitarnej. Ścieki są gromadzone w przydomowych zbiornikach bezodpływowych, a następnie przewożone pojazdami asenizacyjnymi do oczyszczalni ścieków w Opocznie.

Miejscowość posiada sieć wodociagową o długości 2,7 km⁵. Stopień zwodociagowania Modrzewia wynosi 100%. Woda tłoczona jest z ujęcia wody znajdującego się w mieście Opoczno. Za zaopatrzenie miejscowości w wodę odpowiada Przedsiębiorstwo Gospodarki Komunalnej Sp. z o. o. z siedzibą przy ul. Krótkiej 1 w Opocznie.

Odpady pochodzące zarówno z gospodarstw domowych, jak i podmiotów gospodarczych wywożone są na wysypisko śmieci w miejscowości Różanna. Na terenie miejscowości Modrzew nie prowadzi się selektywnej zbiórki odpadów.

Za zaopatrzenie wsi Modrzew w energię elektryczną odpowiada Zakład Energetyczny Łódź Teren S.A. - Rejon Energetyczny Tomaszów Mazowiecki, Oddział Energetyczny Opoczno zlokalizowany w Opocznie przy ul. Inowłodzkiej 19. W miejscowości Modrzew znajdują się dwie stacje transformatorowe o mocy 50 kW każda. Ze stacji tych energia doprowadzana jest dalej liniami niskiego napięcia kablowymi bądź napowietrznymi.

Miejscowość nie posiada jednolitego systemu zaopatrzenia w ciepło. System ciepłowniczy wsi oparty jest na indywidualnych paleniskach. Szkoła Podstawowa w Modrzewiu stanowi lokalne źródło ciepła, posiadające kotłownię zasilaną olejem opałowym.

Modrzew nie posiada sieci gazowniczej.

Do miejscowości doprowadzona jest sieć telefoniczna, dzięki której mieszkańcy mają możliwość podłączenia do Internetu.

Z uwagi na dalszy rozwój Modrzewia niezbędna jest poprawa stanu istniejącej infrastruktury drogowej. W celu polepszenia jakości życia mieszkańców zasadnym staje się budowa sieci kanalizacji sanitarnej na terenie miejscowości.

6. Gospodarka i rolnictwo

Modrzew jest miejscowością typowo rolniczą. Zamieszkała we wsi ludność trudni się głównie uprawą roli. W skład miejscowości Modrzew wchodzi 51 gospodarstw rolnych. Ich łączna powierzchnia wynosi ok. 306 ha. Z uwagi na słabe gleby, głównymi uprawami we wsi są: żyto, pszenżyto, owies i ziemniaki.

⁵ Program Ochrony Środowiska dla Gminy Opoczno, s. 32.

Wśród wszystkich miejscowości znajdujących się na terenie gminy Opoczno, Modrzew charakteryzuje się największą obsadą inwentarza mierzoną w sztukach dużych zwierząt hodowlanych na 100 ha⁶. Mieszkańcy hodują głównie krowy i świnie.

Część mieszkańców dojeżdża do pracy do okolicznych miejscowości. Na terenie wsi działają jedynie trzy podmioty gospodarcze: sklep spożywczy oraz dwa zakłady produkcyjne - tartak oraz ZPHU TAR-BET produkujący ogrodzenia żelbetonowe, pustaki, bloczki betonowe oraz świadczący usługi tartaczne.

7. Kapitał społeczny i ludzki

Na terenie miejscowości Modrzew działa Koło Gospodyń Wiejskich. W jego ramach aktywnie działa kilkanaście pań, które spotykają się średnio dwa razy w tygodniu w znajdującej się w Modrzewiu świetlicy wiejskiej. Członkinie Koła Gospodyń Wiejskich zajmują się śpiewem w ramach utworzonego zespołu folklorystycznego oraz organizacją imprez kulturalnych. Starają się ocalić od zapomnienia najstarsze utwory muzyczne, chronić dziedzictwo kulturowe i kultywować tradycje ludowe poprzez śpiew, przygotowywanie dożynek i staropolskich potraw. Corocznie w Modrzewiu organizowane są imprezy kulturalne: dożynki, majówka oraz „Pieczenie Ziemniaka” – zabawa przy orkiestrze odbywająca się przy zbiorniku wodnym. Koło Gospodyń Wiejskich angażuje się w działalność kulturalną na terenie miejscowości, jak i całej gminy, biorąc między innymi udział w Dniach Opoczna. Poniższy rysunek przedstawia członkinie Koła Gospodyń Wiejskich w regionalnych strojach ludowych.

⁶ Program Ochrony Środowiska dla Gminy Opoczno, s. 22.

Rysunek 4. Koło Gospodyń Wiejskich.



Źródło: materiały znajdujące się w świetlicy wiejskiej w Modrzewiu.

W Modrzewiu utworzona została drużyna piłkarska Modrzewianka Modrzew. W jej skład wchodzi panowie w wieku od 15 do 25 lat. Zespół gra w VII lidze, biorąc udział w organizowanych rozgrywkach sportowych. Treningi drużyny odbywają się na remontowanym obecnie boisku do piłki nożnej.

Poniższe zdjęcie przedstawia zespół piłkarski Modrzewianka Modrzew.

Rysunek 5. Drużyna piłkarska Modrzewianka Modrzew.



Źródło: materiały znajdujące się w świetlicy wiejskiej w Modrzewiu.

IV Ocena mocnych i słabych stron miejscowości

W celu określenia słabych oraz silnych stron miejscowości Modrzew zostanie zastosowana analiza SWOT. Nazwa SWOT stanowi anagram angielskich słów: Strengths (mocne strony), Weaknesses (słabe strony), Opportunities (szanse) oraz Threats (zagrożenia). Analiza SWOT jest bowiem efektywną metodą identyfikacji kategorii słabych i silnych stron oraz szans i zagrożeń analizowanej jednostki.

Tabela 2. Analiza SWOT.

mocne strony	słabe strony
- walory przyrodnicze miejscowości	- brak sieci kanalizacji sanitarnej
- dobrze rozwinięta sieć wodociągowa	- brak sieci gazowniczej
- sieć telefoniczna zapewniająca możliwość korzystania z Internetu	- brak jednolitego systemu zaopatrzenia w ciepło

<ul style="list-style-type: none"> - zlokalizowana we wsi świetlica wiejska zapewniająca możliwość rozwoju życia kulturalnego mieszkańców oraz spędzania wolnego czasu - Szkoła Podstawowa w Modrzewiu zapewniająca dostęp do edukacji - aktywność społeczności lokalnej - działające na terenie wsi Koło Gospodyń Wiejskich, posiadające własny zespół folklorystyczny, organizujące imprezy lokalne, dbające o rozwój kulturalny mieszkańców oraz reprezentujące miejscowość na terenie całej gminy poprzez udział w różnego rodzaju uroczystościach - drużyna piłkarska Modrzewianka Modrzew reprezentująca miejscowość podczas turniejów piłkarskich VII ligi 	<ul style="list-style-type: none"> - zły stan infrastruktury drogowej - słaba jakość gleb - zły stan techniczny budynku Ochotniczej Straży Pożarnej i świetlicy wiejskiej - niski poziom dochodów mieszkańców, utrzymujących się głównie z rolnictwa
<p>szanse</p>	<p>zagrożenia</p>
<ul style="list-style-type: none"> - dogodne położenie geograficzne w pobliżu dwóch miast – Opoczna i Tomaszowa Mazowieckiego - dobra dostępność komunikacyjna - możliwość pozyskiwania środków unijnych - napływ nowych mieszkańców oraz inwestorów zewnętrznych - wzrastająca siła nabywcza polskiego społeczeństwa - uruchomienie programów restrukturyzacji rolnictwa - rozwój współpracy z sąsiednimi miejscowościami i gminami 	<ul style="list-style-type: none"> - niebezpieczeństwo niepełnego wykorzystania szans, jakie daje możliwość aplikowania o środki Unii Europejskiej - migracja zewnętrzna mieszkańców, w tym młodzieży - związana z edukacją i poszukiwaniem pracy - spadek liczby mieszkańców związany z ujemnym przyrostem naturalnym - zagrożenie zanieczyszczenia środowiska naturalnego - brak inwestycji ze strony gminy oraz inwestorów zewnętrznych realizowanych na terenie wsi

V Opis planowanych zadań inwestycyjnych

Na przestrzeni najbliższych siedmiu lat Urząd Miejski w Opocznie zamierza zrealizować na terenie miejscowości Modrzew kilka inwestycji infrastrukturalnych mających na celu odnowę i rozwój miejscowości oraz polepszenie jakości życia zamieszkujących wieś osób. Dla potrzeb określenia priorytetowych inwestycji, przeprowadzona została ankieta z mieszkańcami miejscowości Modrzew. Wszystkie osoby biorące udział w ankiecie jednogłośnie uznały za konieczną rozbudowę świetlicy wiejskiej w Modrzewiu. Prawie wszyscy ankietowani wśród najważniejszych inwestycji, które powinny być zrealizowane na terenie wsi, wymienili budowę sieci kanalizacji sanitarnej oraz przebudowę istniejących dróg.

Wykaz planowanych inwestycji infrastrukturalnych z podziałem na czas realizacji, cel, wartość projektu oraz źródła finansowania przedstawia poniższa tabela.

Tabela 3. Wykaz inwestycji infrastrukturalnych zaplanowanych do realizacji w latach 2008 – 2015.

przedmiot projektu	cel / przeznaczenie	wartość inwestycji (w zł)	czas realizacji	źródła finansowania
Rozbudowa świetlicy wiejskiej	Poprawa stanu technicznego budynku w celu zapewnienia dogodnych warunków do rozwoju i prowadzenia szeroko rozumianej działalności kulturalnej dla wszystkich mieszkańców wsi	ok. 300 000	2009	Środki własne, EFRR
Budowa sieci kanalizacji sanitarnej (1 550 m)	Polepszenie jakości życia mieszkańców oraz poprawa jakości środowiska naturalnego	ok. 2 000 000	2011 - 2012	Środki własne gminy, Wojewódzki Fundusz Ochrony Środowiska i Gospodarki Wodnej (WFOŚiGW)
Przebudowa drogi gminnej relacji Modrzew –	Poprawa stanu technicznego drogi w celu zwiększenia bezpieczeństwa ruchu drogowego, polepszenia jakości życia mieszkańców	ok. 1 200 000	2012 - 2013	Środki własne gminy

Modrzewek (1 300 m)	oraz zwiększenia estetyki i atrakcyjności miejscowości dla potencjalnych mieszkańców i inwestorów			
Przebudowa drogi przez wieś Modrzew (250 m)	Poprawa stanu technicznego drogi w celu zwiększenia bezpieczeństwa ruchu drogowego, polepszenia jakości życia mieszkańców oraz zwiększenia estetyki wsi	ok. 500 000	2013	Środki własne gminy

Pierwszą z realizowanych na terenie miejscowości Modrzew inwestycji będzie rozbudowa świetlicy wiejskiej znajdującej się w budynku Ochotniczej Straży Pożarnej przy ul. Modrzew 20. Projekt będzie obejmował dobudowę pomieszczeń sanitarnych, sali świetlicowej, szatni oraz kotłowni do budynku strażnicy OSP. Nastąpi połączenie istniejącego budynku z projektowaną dobudową z odpowiednim rozdzieleniem funkcji, co umożliwi właściwe i niezależne funkcjonowanie strażacy OSP i świetlicy wiejskiej. Poprzez przebudowę, wyposażenie w niezbędne instalacje oraz docieplenie budynku wzrośnie jego standard. Budynek zostanie dostosowany do obowiązujących norm cieplnych i norm bezpieczeństwa, a także poprawie ulegnie jego wygląd estetyczny. Dzięki realizacji projektu zostaną zapewnione dogodne warunki do prowadzenia w obiekcie oraz rozwoju dotychczasowej, szeroko pojętej działalności kulturalnej.

Celem inwestycji będzie również polepszenie dostępu osób niepełnosprawnych do usług kulturalnych poprzez dostosowanie budynku do potrzeb osób poruszających się na wózkach inwalidzkich. Ponadto dzięki projektowi możliwe będzie wyrównywanie szans pomiędzy młodzieżą wiejską i miejską.

Inwestycjami zaplanowanymi do realizacji w kolejnych latach będą: budowa sieci kanalizacji sanitarnej o wartości ok. 2 mln zł w latach 2011 – 2012 oraz przebudowa dwóch odcinków dróg gminnych o łącznej wartości ok. 1,7 mln zł w latach 2012 – 2013. Projekty te przyczynią się do odnowy wsi, jej rozwoju oraz polepszenia jakości życia mieszkańców.

Z uwagi na dość odległy termin realizacji powyższych projektów inwestycyjnych niemożliwym jest określenie szczegółowego zakresu inwestycji oraz określenie dokładnej ich wartości.

Władze lokalne gminy poczynią wszelkie starania w celu zrealizowania zarówno zaplanowanych przedsięwzięć, jak i stałej współpracy ze społecznością lokalną w celu określania nowych kierunków rozwojowych miejscowości oraz projektów mających się do nich przyczynić.