

**UCHWAŁA NR XXII/216/2008
RADY MIEJSKIEJ W OPOCZNIE**

z dnia 21 listopada 2008 roku

w sprawie: zatwierdzenia Planu Odnowy Miejscowości Mroczków Gościnny na lata 2008 – 2015

Na podstawie art. 18 ust. 2 pkt 6 ustawy z dnia 8 marca 1990r. o samorządzie gminnym (tj. Dz. U. z 2001r. Nr 142, poz. 1591; z 2002 r. Nr 23, poz. 220, Nr 62, poz. 558, Nr 113, poz. 984, Nr 153, poz. 1271, Nr 214, poz. 1806, z 2003r. Nr 80, poz. 717 i Nr 162, poz. 1568; z 2004 r. Nr 102, poz. 1055, Nr 116, poz. 1203, z 2005r. nr 172 poz. 1441, nr 175 poz. 1457, z 2006r. nr 17 poz. 128, nr 181, poz. 1337, z 2007r. nr 48 poz. 327, nr 138 poz. 974, nr 173, poz. 1218, z 2008r. nr 180, poz. 1111)

Rada Miejska w Opcznie - uchwała, co następuje:

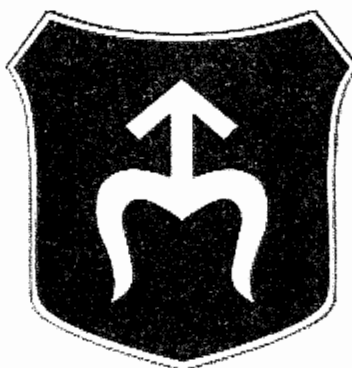
- § 1. Zatwierdza się Plan Odnowy Miejscowości Mroczków Gościnny na lata 2008 – 2015 stanowiący załącznik do niniejszej uchwały.
- § 2. Wykonanie uchwały powierza się Burmistrzowi Opczna.
- § 3. Uchwała wchodzi w życie z dniem podjęcia.



**Przewodniczący Rady Miejskiej
w Opcznie**

Jarosław Wiktorowicz

PLAN ODNOWY MIEJSCOWOŚCI MROCZKÓW GOŚCINNY na lata 2008 – 2015



Gmina Opoczno

Opracowanie:

PHIN CONSULTING
PHIN CONSULTING SP. Z O.O.

90-138 Łódź, ul. Narutowicza 77

Opoczno, listopad 2008 r.

Spis treści

I. Wstęp	3
II. Charakterystyka miejscowości Mroczków Gościny	4
1. Położenie i przynależność administracyjna.....	4
2. Powierzchnia	5
3. Demografia	6
4. Historia	7
5. Struktura przestrzenna miejscowości.....	8
III. Inwentaryzacja zasobów służących odnowie miejscowości Mroczków Gościny	8
1. Zasoby przyrodnicze.....	8
2. Dziedzictwo kulturowe	10
3. Infrastruktura społeczna.....	12
4. Obiekty i tereny	14
5. Infrastruktura techniczna.....	15
6. Gospodarka i rolnictwo	16
7. Kapitał społeczny i ludzki	16
IV. Ocena mocnych i słabych stron miejscowości Mroczków Gościny	20
V. Opis planowanych zadań inwestycyjnych	22

I. Wstęp

Plan Odnowy Miejscowości stanowi jeden z integralnych elementów odnowy miejscowości wpisanych w szeroki kontekst jej rozwoju oraz poprawy warunków życia i pracy jej mieszkańców. Konieczność jego opracowania zdeterminowana jest wytycznymi *Programu Rozwoju Obszarów Wiejskich na lata 2007 - 2013*, dla przedsięwzięć ubiegających się o dofinansowanie w ramach działania: *Odnowa i rozwój wsi*. Projekty realizowane w ramach tego działania mają wpływać na poprawę jakości życia mieszkańców wsi poprzez zaspokojenie ich potrzeb społecznych i kulturalnych oraz promowanie obszarów wiejskich.

Plan Odnowy Miejscowości Mroczków Gościnny został przygotowany przy udziale przedstawicieli gminy Opoczno oraz mieszkańców Mroczkowa Gościnnego. Zaangażowanie społeczności wsi w przygotowywanie planu i jego realizację zapewnia mieszkańcom poczucie sprawstwa, które jest warunkiem rozwoju i staje się źródłem siły do podejmowania wciąż nowych zadań.

Plan Odnowy Miejscowości doskonale wpisuje się w Strategię Rozwoju Gminy Opoczno na lata 2004 – 2014, przyczyniając się do „*rozwoju i ulepszenia infrastruktury technicznej terenów wiejskich*”.

Niniejsze opracowanie zawiera charakterystykę miejscowości, inwentaryzację jej zasobów, analizę SWOT, określającą mocne i słabe strony miejscowości oraz szanse i zagrożenia dla jej dalszego rozwoju, a także wykaz planowanych zadań inwestycyjnych wraz z szacunkowym kosztorysem, harmonogramem działań i źródłem finansowania.

Opracowanie Planu Odnowy Miejscowości Mroczków Gościnny pozwala określić strategiczne cele rozwojowe oraz zadania, które należy zrealizować w najbliższej perspektywie czasowej, aby poprawić społeczno – gospodarczą sytuację tej miejscowości. Plan Odnowy Miejscowości Mroczków Gościnny na lata 2008 - 2015 zakłada wdrożenie dwóch przedsięwzięć inwestycyjnych, które zostały uznane za priorytetowe, jednakże szeroka przestrzeń czasowa realizacji założeń tego dokumentu oraz jego otwarty charakter, stwarzają możliwość aktualizacji Planu o nowe projekty, w zależności od pojawiających się potrzeb społecznych i uwarunkowań finansowych gminy.

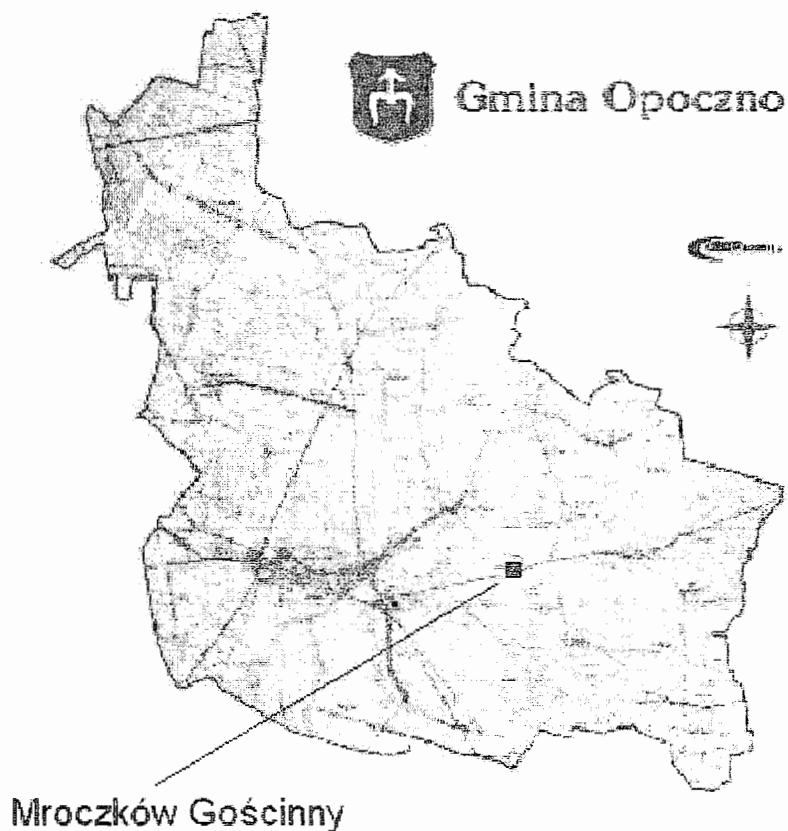
II. Charakterystyka miejscowości Mroczków Gościnnie

1. Położenie i przynależność administracyjna

Wieś Mroczków Gościnnie położona jest w południowo – wschodniej części województwa łódzkiego, w powiecie opoczyńskim, w gminie Opoczno. Jest jedną z 35 miejscowości wydzielonych w podziale administracyjnym gminy Opoczno (miasto i 34 sołectwa). Miejscowość położona jest 7 km na wschód od Opoczna. Ta lokalizacja jest dogodna dla mieszkańców Mroczkowa Gościnnego, ponieważ miasto stanowi centrum gminy i powiatu opoczyńskiego pełniąc funkcje administracyjne, usługowe oraz oświatowe i kulturowe.

Poniższa mapa przedstawia położenie Mroczkowa Gościnnego w gminie Opoczno.

Mapa 1. Położenie miejscowości Mroczków Gościnnie w gminie Opoczno.



Źródło: opracowanie własne na podstawie: www.opoczno.pl.

Miejscowość Mroczków Gościnny posiada bardzo dobre połączenie komunikacyjne z obszarami zewnętrznymi, przede wszystkim dzięki przebiegającej przez wieś drodze krajowej nr 12, prowadzącej przez obszar Polski począwszy od granicy z Niemcami aż do granicy z Ukrainą. Zapewnia ona dogodne połączenie komunikacyjne wsi m.in. z Opoczmem i Piotrkowem Trybunalskim. Jednakże mimo tej niezaprzeczalnej zalety, mieszkańcy Mroczkowa Gościnnego życie w sąsiedztwie drogi krajowej na ogół oceniają jako dość uciążliwe. Charakteryzuje się ona dużym natężeniem ruchu w ciągu całej doby, co wiąże się z nieustannym hałasem. Wywołany jest on w głównej mierze przez pojazdy ciężkie. Droga przyczynia się również do pogorszenia jakości powietrza poprzez duże stężenie spalin. Jej stan techniczny także nie jest zadowalający. Na terenie miejscowości istnieje wyraźna potrzeba renowacji chodników i ciągów pieszo – rowerowych.

Rysunek 1. Droga krajowa nr 12 w miejscowości Mroczków Gościnny.



Źródło: opracowanie własne.

2. Powierzchnia

W sołectwie Mroczków Gościnny znajduje się 95 gospodarstw domowych o łącznej powierzchni 303,7 ha, co stanowi 1.6 % ogólnej powierzchni gminy Opoczno (19046 ha).

3. Demografia

Wieś Mroczków Gościnnny liczy 497 mieszkańców (wg danych Urzędu Gminy Opoczno z dn. 17.10.2008 r.). Kobiety stanowią 49,5% ogółu mieszkańców, natomiast mężczyźni – 50,5%.

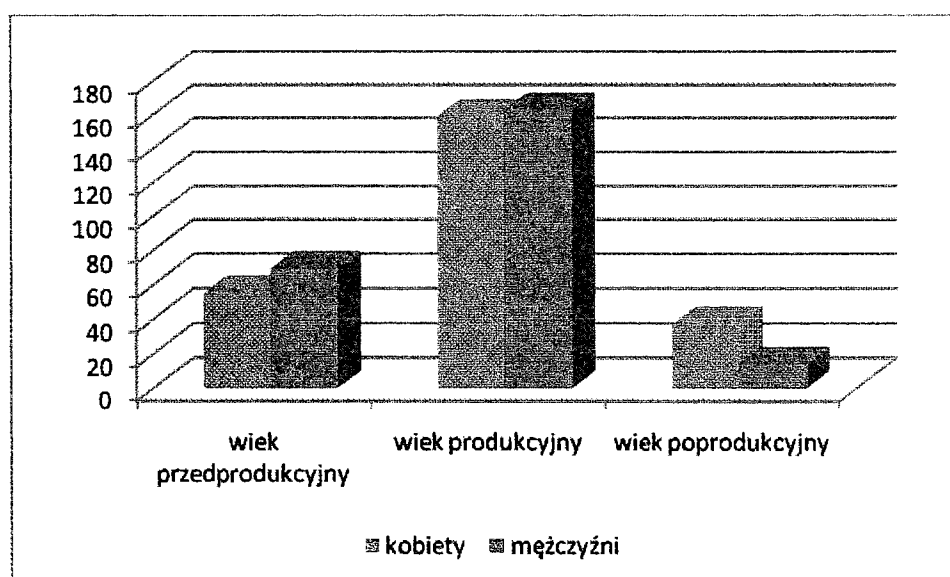
Zestawienie struktury mieszkańców Mroczkowa Gościnnnego według ekonomicznych grup wiekowych przedstawia poniższa tabela i wykres:

Tabela 1. Ekonomiczna struktura wiekowa mieszkańców Mroczkowa Gościnnnego.

Grupa wiekowa	Ogółem	%
Wiek przedprodukcyjny	124	25
Wiek produkcyjny	215	43,3
Wiek poprodukcyjny	158	31,7

Źródło: opracowanie własne na podstawie danych z Urzędu Gminy Opoczno.

Wykres 1. Ekonomiczna struktura wiekowa mieszkańców Mroczkowa Gościnnnego.



Źródło: opracowanie własne na podstawie danych z Urzędu Gminy Opoczno.

W Mroczkowie Gościnnnym daje się zauważyć odpływ młodych ludzi, którzy opuszczają miejscowość w poszukiwaniu dobrze płatnej pracy. Możliwości edukacyjne Mroczkowa Gościnnnego kończą się na etapie szkoły średniej (Zespół Szkół Rolniczych), dlatego wiele osób pragnących dalej się kształcić, wyjeżdża do ośrodków miejskich oferujących szersze perspektywy edukacyjne.

4. Historia ¹

Nazwa miejscowości Mroczków pochodzi od średniowiecznego imienia rycerskiego Mroczek, natomiast przymiotnik „gościnnie” został dodany od słowa gościniec (trakt). W XV wieku Mroczków Gościnnie nosił nazwę Mroczkowa Małego, natomiast obecny Mroczków Duży – Mroczkowa Wielkiego, potem Ślepego.

Na przełomie XVIII i XIX wieku wieś liczyła zaledwie 8 domów. W 1443 r. Mroczków należał do Mściuga de Gościno pełniącego funkcję starosty opoczyńskiego. W 1775 r. wieś znajdowała się w rękach Antoniego i Marcina Libiszowskich (deputata Trybunału Koronnego i członka komisji sejmowych).

W 1866 r. Mroczków Gościnnie został zlicytowany i stał się własnością Kazimierzy ze Skórkowskich Libiszowskiej. Następnie wieś odziedziczył Antoni Libiszowski, a potem jego syn. W rękach rodu Libiszowskich Mroczków pozostawał aż do 1945 roku. Ostatnim dziedzicem wsi był Szczęsny Libiszowski.

W końcu XIX w. został wybudowany nowy dwór według pomysłu Aleksandra Dunina Borkowskiego (stare zabudowania zostały zburzone w 1870 r.).

W 1910 r. w Mroczkowie funkcjonowała jednoklasowa szkoła mieszcząca się w czworakach przy dworze. Przeznaczona była dla dzieci służby dworskiej. W czasie I wojny światowej przeniesiono ją do prywatnego budynku, którego właścicielem był sołtys Franciszek Stępień, następnie w 1922r. została przeniesiona do sąsiedniej wsi Mroczków Ślepy.

Na przełomie XIX i XX w. we wsi znajdował się młyn. Osada młynarska została wyłączona z Mroczkowa i funkcjonowała pod nazwą Brzuśnia. Oprócz Brzuśni zostały wyłączone również kolonie Gaj Mroczkowski, Za Skałą, Wólka Karwicka i Kraszków.

W okresie międzywojennym koloniści zaczęli wykupywać ziemię. W 1945 r. własność Szczęsnego Libiszewskiego została ostatecznie rozparcelowana. Ziemia przeszła w ręce służby dworskiej, natomiast ogrody, dwór i część zabudowań otrzymał Państwowy Ośrodek Maszynowy zaś stodoły i spichlerz przejęła Gminna Spółdzielnia. Obecnie w dawnym pałacyku mieści się Zespół Szkół Rolniczych.

¹ Na podstawie: *Gmina Opoczno: wczoraj, dziś, jutro*. red. B. Świątek-Mazur, Opoczno 2005, s. 43 – 44

5. Struktura przestrzenna miejscowości

W Mroczkowie Gościnnym zabudowa skoncentrowana jest wzdłuż drogi krajowej nr 12 oraz innych ulic odbiegających od drogi głównej w układzie przypadkowym. W miejscowości dominuje zabudowa jedno i wielorodzinna. W większości znajdują się tu murowane budynki dwu i trzykondygnacyjne.

Rysunek 2. Widok Mroczkowa Gościnnego w kierunku południowym.



Źródło: opracowanie własne.

Dominantą przestrzenną na terenie Mroczkowa Gościnnego jest kościół parafialny p.w. Narodzenia Najświętszej Marii Panny. Znajduje się on w południowej części miejscowości przy jednej z bocznych ulic odbiegających od drogi krajowej nr 12.

We wsi nie ma otwartych przestrzeni wspólnych (brak rynku oraz placu targowego).

III. Inwentaryzacja zasobów służących odnowie miejscowości Mroczków Gościnnny

1. Zasoby przyrodnicze

Powiat Opoczyński, w którym znajduje się Mroczków Gościnnny, położony jest na terenie Wzgórz Opoczyńskich i Równiny Radomskiej. Wzgórz Opoczyńskie zbudowane są przede wszystkim z wapieni jurajskich pokrytych osadami zlodowacenia środkowopolskiego, są to: gliny, żwiry i piaski. W rejonie Mroczkowa Gościnnego występują bogate złoża tych surowców.

Mroczków Gościnnny leży na najwyższej położonych terenach gminy Opoczno (jej pld. – wsch. krańce). W stosunkowo bliskiej odległości znajduje się najwyższy punkt gminy Opoczno o wysokości 277,2 m.n.p.m. (Rozkopane Góry). Wieś leży nad rzeką Brzuśnią.

Mroczków Gościnnie zlokalizowany jest w pobliżu dużych kompleksów leśnych. Powierzchnia lasów Powiatu Opoczyńskiego wynosi 31.877 ha, z czego 19.367 ha stanowią lasy Skarbu Państwa, 11.838 ha to lasy prywatne, a 103 ha należy do Spółek Prawa Handlowego (dane z Ewidencji Gruntów Starostwa Powiatowego, stan na dzień 31.12.2005r.).

Obecnie na terenie Mroczkowa Gościnnego istnieje dobrze zachowany park podworski. Jego powierzchnia to około 5 ha. Zachował się w nim układ tarasowy. Rosną tu przede wszystkim stare lipy, klony jesiony oraz dęby. Ich wysokość dochodzi nawet do 30 metrów. Park przecinają dwa strumyki ze sztucznymi kaskadami z kamieni oraz trzema stawami.

Na przełomie XVIII i XIX wieku otoczenie starego dworu stanowił okazały park. W zieleńcu znajdowało się wiele posągów oraz kapliczek (m.in. wyrzeźbiony w piaskowcu posąg z 1774 r. przedstawiający figurę św. Jana Nepomucena patrona wody).

Na obszarze parku (którego właścicielem był nieistniejący już Państwowy Ośrodek Maszynowy) znajduje się pomnik przyrody zatwierdzony w 1987 r., jest to dąb szypułkowy.

Po parku można spacerować ścieżkami, które zachowały się z odległych czasów. Południową część parku zamyka piękna alej lipowa (z dodatkiem olchy i kasztanowca), natomiast wschodnia strona parku zamknięta jest aleją jesionową. Po obydwu stronach parku zachowały się fragmenty kamiennych postumentów.

Rysunek 3. Park podworski w Mroczkowie Gościnnym.



Źródło: opracowanie własne.

Na terenie sołectwa Mroczków Gościnnie udokumentowane zostały złoża kruszywa naturalnego, przede wszystkim piaskowca, żwiru i piasku. Zasoby kruszyw zostały przedstawione w poniższej tabeli.

Tabela 2. Zasoby kruszywa naturalnego na terenie Mroczkowa Gościnnego.

L.p.	Nazwa złoża	Rodzaj kruszywa naturalnego w złożu	Zasoby geologiczne bilansowe stan na 31.12.2006 r. [Mg]
1.	Massalski Marek „Mroczków Gościnny 1”	piaskowiec	23480,4
2.	Piotr Szymczyk „Mroczków Gościnny 4B”	piaskowiec	13 140
3.	Białecki Konrad „Mroczków Gościnny VIII”	żwir i piasek	97 820
4.	Grudzień Wiesław „Mroczków Gościnny 3”	piaskowiec	5 512
	„Mroczków Gościnny 7”		15 267
	„Mroczków Gościnny 5”		5 330
	„Mroczków Gościnny 2”		21 028
	„Mroczków Gościnny 4 A”		11 494,2
5.	Morawska Marianna „Mroczków Gościnny 6”	piaskowiec	26 176

Źródło: opracowanie własne na podstawie Programu Ochrony Środowiska dla Gminy Opoczno, s.31.

2. Dziedzictwo kulturowe

Mieszkańcy Mroczkowa Gościnnego są spadkobiercami dorobku kulturowego poprzednich pokoleń, jak również sami biorą czynny udział w kształtowaniu i rozwijaniu tożsamości kulturowej swojej miejscowości. Wyrażają oni szczególną troskę o historię, folklor i kulturę regionu. Wskazuje na to działalność Koła Gospodyń Wiejskich, Rady Sołectkiej oraz organizowanie na terenie miejscowości imprez kulturalnych (kusoki, dożynki, konkursy, festyny promujące lokalny folklor).

Już w odległych czasach mieszkańcy odczuwali potrzebę dbałości o przeszłość historyczną i kulturalną regionu. Na tym polu należy wyróżnić przede wszystkim postać Antoniego Libiszowskiego, który szczególną wagę przywiązywał do wartości patriotycznych upamiętniając miejsca i wydarzenia związane z Powstaniem Styczniowym.

Park podworski w Mroczkowie Gościnnym był tłem dla wydarzeń historycznych dotyczących nie tylko regionu, ale także całego kraju. Na jego obrzeżu znajduje się

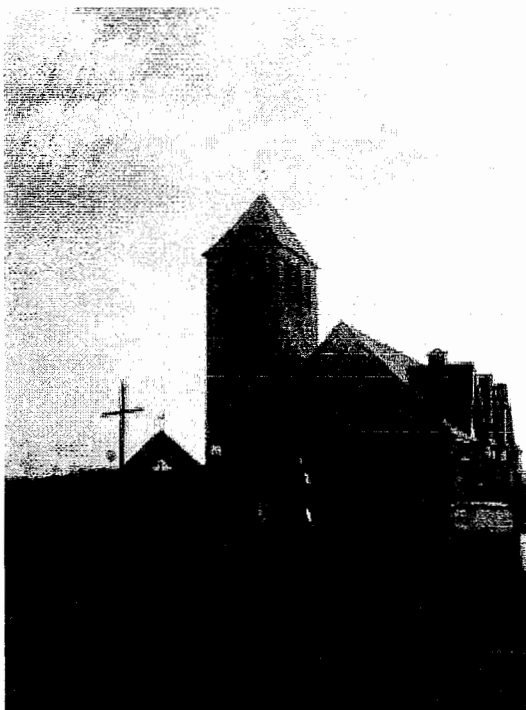
kamienny kopiec wykonany z głazów narzutowych. Umieszczony jest na nim krzyż żeliwny z wizerunkiem Chrystusa, ogrodzony jest stalowymi prętami. Kopiec jest pamiątką tragicznych wydarzeń z okresu Powstania Styczniowego (1863 – 1864). Został on wzniesiony przez ówczesnego dziedzica Mroczkowa Antoniego Libiszowskiego, który początkowo umieścił krzyż żeliwny na starym dębie. W okresie międzywojennym dąb usechł, a kolejny właściciel Mroczkowa Feliks Libiszowski wykonał kopiec kamienny, na szczycie którego umieścił stary krzyż z dębu. Kopiec w tym kształcie przetrwał do dziś. Został wpisany do ewidencji konserwatorskiej na terenie gminy Opoczno. Sam park podworski również znajduje się na liście ewidencji zabytków.

Na terenie parku znajdował się jeszcze jeden obiekt związany z Powstaniem Styczniowym – była to „sosna – szubienica”. Według legend został na niej powieszony powstaniec. To zdarzenie również zostało upamiętnione przez Antoniego Libiszowskiego, który ufundował tablicę żeliwną. Najpierw znajdowała się ona w spichrzu dworskim, a następnie została zamocowana na pniu sosny. W latach 70 – tych naszego wieku drzewo uschło, tablica żeliwna również zaginęła.

Spółeczność Mroczkowa Gościnnego wciąż dostrzega walory przyrodnicze parku podworskiego oraz jego wartość historyczną mającą niewątpliwy wpływ na kształtowanie się i ciągły rozwój tożsamości kulturowej wsi i jej mieszkańców. W 2004 r. z ich inicjatywy oraz funduszy została wybudowana kapliczka z figurą św. Franciszka (umiejscowiona przy źródle) oraz figura Matki Boskiej Fatimskiej (z 2003 r.).

Niezwykle ważnym obiektem w miejscowości ze względów przede wszystkim religijnych jest zabytkowy kościół parafialny p.w. Narodzenia Najświętszej Marii Panny. Został on zbudowany na początku XIX wieku. Pełni on bardzo ważną rolę w życiu religijnym mieszkańców Mroczkowa Gościnnego.

Rysunek 4. Kościół p.w. Narodzenia Najświętszej Marii Panny w Mroczkowie Gościnnym.



Źródło: opracowanie własne.

3. Infrastruktura społeczna

Infrastruktura oświatowa

Mroczków Gościnnym jest ośrodkiem kształcenia od szkoły podstawowej do policealnej. Funkcjonują tu: szkoła podstawowa, gimnazjum oraz Zespół Szkół Rolniczych (ZSR) posiadający wieloletnią tradycję.

Szkoła ta powstała w 1968 r. pod nazwą Ośrodek Doksztalcania Rolniczego. Kształciła wówczas kadry dla Państwowych Ośrodków Maszynowych byłego województwa kieleckiego. Następnie została przekształcona na trzyoddziałową Zasadniczą Szkołę Mechanizacji Rolnictwa liczącą około 80 uczniów. W 1989 r. rozpoczął się dynamiczny rozwój szkoły. W 1990 r. Szkoła przejęła od Państwowego Ośrodka Maszynowego w Mroczkowie Gościnnym bazę transportową, która została zaadaptowana na warsztaty szkolne. Wsparcie finansowe ze strony Agencji Restrukturyzacji i Modernizacji Rolnictwa pozwoliło wyposażyć warsztaty w maszyny oraz urządzenia rolnicze służące realizacji programu nauczania. W 1992 r. powstało Technikum Mechanizacji Rolnictwa na podbudowie Zasadniczej Szkoły Mechanizacji Rolnictwa, które kończyło się egzaminem dojrzałości. W 1996 r. powstał Zespół Szkół Rolniczych, w skład którego weszły Zasadnicza Szkoła Mechanizacji Rolnictwa kształcąca w zawodzie mechanik - operator pojazdów i maszyn rolniczych oraz Trzyletnie Technikum o tym samym kierunku. Trzy lata

później w skład Zespołu weszło również Liceum Techniczne o profilu ekonomiczno - administracyjnym oraz Szkoła Zawodowa o profilu mechanik pojazdów samochodowych. Od 2002 r. przy ZSR uruchomiono Liceum Profilowane oraz Technikum 4-letnie.

Oprócz doskonale wyposażonych warsztatów szkolnych (ZSR jako jedyna szkoła w powiecie opoczyńskim dysponuje własną bazą warsztatową), niewątpliwym atutem ZSR jest szkoła nauki jazdy kat. A, B i T, jak również współpraca ze szkołą z czeskiego Opočna (wymiana uczniów). Szkoła posiada bogate zaplecze dydaktyczne: klasopracownie (m.in. języka polskiego, matematyki, językowa), bibliotekę szkolną, pracownie audio-wizualne, pracownie komputerowe z dostępem do Internetu, boiska do piłki nożnej, siatkówki, koszykówki, siłownię. ZSR dysponuje własnym internatem.

Obecnie w Zespole Szkół Rolniczych w Mroczkowie Gościnnym funkcjonują:

- Technikum (profile kształcenia: technik mechanik, technik agrobiznesu, technik budownictwa);
- Szkoła zawodowa (profile kształcenia: mechanik - operator pojazdów i maszyn rolniczych, mechanik pojazdów samochodowych);
- Zaoczne Technikum dla Dorosłych po ZSZ (profile kształcenia: technik mechanizacji rolnictwa, technik mechanik);
- Szkoła Policealna (profil kształcenia: technik administracji).

Rysunek 5. Budynek Zespołu Szkół Rolniczych w Mroczkowie Gościnnym.



Źródło: opracowanie własne.

Wartym podkreślenia jest fakt, że przy szkole prężnie działają liczne organizacje oraz stowarzyszenia skupiające młodzież szkolną. Działają tu: Klub Honorowych Dawców

Krwi, Liga Morska, Szkolne Koło Polskiego Towarzystwa Schronisk Młodzieżowych oraz Szkolny Klub Sportowy.

Zespół Szkół Rolniczych w Mroczkowie Gościnnym jest obecnie jedyną taką placówką w promieniu 50 km.

Na terenie miejscowości Mroczków Gościnnym funkcjonuje również Zespół Szkół im. Jana Pawła II, który powstał w 2003 r., kiedy została połączona szkoła podstawowa oraz gimnazjum istniejące od 1999 r.. W skład Zespołu Szkół wchodzi 12 oddziałów, w tym również oddział przedszkolny. Obecnie w roku szkolnym 2008/2009 do szkoły podstawowej uczęszcza 100 uczniów, natomiast w gimnazjum kształcą się 119 uczniów.

W Zespole zatrudnionych jest 26 nauczycieli. Placówka funkcjonuje w obiekcie, którego stan techniczny oceniany jest jako zadowalający. Remontu wymaga jedynie dach budynku, jednakże obecnie są już prowadzone prace naprawcze. Zaplecze dydaktyczno – naukowe, w jakie wyposażona jest szkoła, pozwala na pełną realizację programu nauczania. W szkole mieści się dobrze wyposażona biblioteka.

Przy Zespole Szkół działają dwa kluby sportowe: Klub Sportowy „Młodzik” przy szkole podstawowej oraz drugi klub sportowy zrzeszający młodzież uczęszczającą do gimnazjum.

Infrastruktura ochrony zdrowia

W Mroczkowie Gościnnym działa Wiejski Ośrodek Zdrowia. Placówka powstała w 1981 r. i obecnie zatrudnia troje lekarzy oraz trzy pielęgniarki. Ośrodek świadczy usługi w zakresie podstawowej opieki zdrowotnej. Swą opieką medyczną ośrodek obejmuje około 1500 osób. Są to przede wszystkim mieszkańcy Mroczkowa Gościnnego oraz pobliskich miejscowości (m.in. Bielowice, Wygnanów, Sołek, Kraszków). Zarówno pracownicy, jak i mieszkańcy Mroczkowa Gościnnego zwracają uwagę na fakt, że budynek, w którym funkcjonuje ośrodek wymaga generalnego remontu.

4. Obiekty i tereny

Jednym z najbardziej charakterystycznych elementów zabudowy, stanowiącym dominantę przestrzenną Mroczkowa Gościnnego, jest kościół p.w. Narodzenia Najświętszej Marii Panny. W miejscowości dominuje zabudowa jedno i wielorodzinna. Wieś nie posiada rynku oraz placu targowego. W miejscowości nie zostały również wydzielone skwery ani ścieżki rowerowe.

Elementem wyróżniającym Mroczków Gościnny spośród innych miejscowości jest także rozległy park o powierzchni około 5 ha. W parku przeważa drzewostan liściasty - lipy, klony, jesiony, dęby, w tym wpisany na listę pomników przyrody dąb szypułkowy. Park pełni funkcję przede wszystkim rekreacyjną.

5. Infrastruktura techniczna

Gospodarkę wodno – ściekową Mroczkowa Gościnnego można uznać za zadowalającą. Na terenie miejscowości eksploatacją sieci wodociągowej i kanalizacyjnej zajmuje się Przedsiębiorstwo Gospodarki Komunalnej Sp. z o. o. w Opocznie. Przedsiębiorstwo dysponuje odpowiednim sprzętem do wykrywania wycieków, jak również sukcesywnie wymienia wyeksploatowane odcinki sieci wodociągowej oraz przyłączy. Działania te mają na celu zniwelowanie dość dużych strat wody.

W Mroczkowie Gościnnym funkcjonuje hydrobotaniczna oczyszczalnia ścieków „Mroczków”. Średnia ilość oczyszczonych w niej ścieków waha się w granicach 30 m³/d. (*Program Ochrony Środowiska dla Gminy Opoczno*, str. 31). Następnie oczyszczone ścieki zostają odprowadzone do cieków „Dzielna”.

Miejscowość Mroczków Gościnny jest w 100 % skanalizowana.

W zakresie dostawy energii elektrycznej głównym i podstawowym źródłem zasilania całego obszaru gminy Opoczno (w tym Mroczkowa Gościnnego) są dwa Główne Punkty Zasilające (GPZ) znajdujące się na terenie Opoczna, są to:

- GPZ Opoczno przy ulicy Inowłodzkiej,
- GPZ Ceramika przy ulicy Przemysłowej.

Miejscowość nie posiada sieci gazociągowej. Mieszkańcy indywidualnie zaopatrują się w gaz poprzez instalację przenośnych butli gazowych.

Pochodzące z terenu miejscowości odpady wywożone są na wysypisko śmieci w Różannej.

W Mroczkowie Gościnnym działa system telekomunikacyjny. Większość gospodarstw domowych jest podłączona do sieci telefonicznej, lub korzysta z usług telefonii komórkowej. Zapewnia to nie tylko sprawną realizację połączeń telefonicznych, ale również umożliwia dostęp do Internetu.

Infrastrukturę drogową miejscowości można określić jako dobrą. Tylko jedna droga dojazdowa do osiedla domków jednorodzinnych, znajdująca się w południowo – zachodniej części wsi, nie jest utwardzona. Jednakże w niektórych częściach Mroczkowa

Gościnnego nie zostały jeszcze zbudowane chodniki, zaś te które istnieją wymagają remontu. Ogólny stan drogi krajowej przebiegającej przez wieś jest dobry, jednakże jest on stale pogarszany, przede wszystkim przez samochody ciężarowe.

6. Gospodarka i rolnictwo

Na terenie Mroczkowa obecnie zarejestrowanych jest 17 podmiotów gospodarczych. Funkcjonują one w sektorze prywatnym. Są to przede wszystkim sklepy ogólnospożywcze, ale również firma świadcząca usługi transportowe, zakład stolarski, zakład produkujący dekoracje ceramiczne (mozaiki, rozety, listwy). W miejscowości znajduje się centrum piekarniczo – cukiernicze „Malmon” oraz zajazd „Cichy Dworek”.

Kierunek użytkowania ziemi, jaki dominuje w obrębie Mroczkowa Gościnnego (oraz miejscowości: Karwice, Modrzewek, Mroczków Duży, Sielec) określić można jako rolny z udziałem lasów. Użytki rolne zajmują tu 60 – 80 % powierzchni ogólnej.

W rejonie Mroczkowa Gościnnego skoncentrowane są gleby wyższych klas bonitacyjnych (w stosunku do całej gminy). W gminie Opoczno występują raczej niekorzystne warunki glebowe. Przeważają tu gleby IV i V klasy bonitacyjnej. Gleby wyższych klas (III i IV) występują we wschodniej części gminy (m. in. w Mroczkowie Gościnnym).

Na tle innych miejscowości gminy Opoczno Mroczków Gościnnny charakteryzuje się najmniejszą obsadą inwentarza żywego w gospodarstwach indywidualnych.

7. Kapitał społeczny i ludzki

Wieś Mroczków Gościnnny posiada ogromny potencjał kulturalny i społeczny. Prężnie działają tu dwie organizacje społeczne: Koło Gospodyń Wiejskich (KGW) oraz Rada Sołecka. Działania obu stowarzyszeń wzajemnie się uzupełniają i współgrają ze sobą.

Główną instytucją kulturalną funkcjonującą na terenie gminy Opoczno jest Miejski Dom Kultury im. Tadeusza Sygietyńskiego w Opocznie. Wyraża on szczególną dbałość o walory kulturowe i społeczne regionu. Od wielu lat współpracuje z Kołami Gospodyń Wiejskich. Obecnie jest ich już 21 na terenie całej gminy.

Jednym z nich jest Koło Gospodyń Wiejskich w Mroczkowie Gościnnym. Skupia ono 10 członkiń. Ponieważ koło nie jest zamkniętą organizacją i zawsze jest otwarte dla nowych osób, liczba ta zmienia się w zależności od podejmowanych przedsięwzięć. Koło Gospodyń Wiejskich reprezentuje swoją miejscowość w różnych przeglądach oraz konkursach, gdzie przedstawia swój dorobek artystyczny. Kobiety śpiewają pieśni i przyśpiewki regionalne oraz prezentują obrzędy ludowe, które są charakterystyczne dla ich miejscowości. Do najważniejszych imprez należą Dożynki oraz Kusoki. Kusoki to charakterystyczna dla regionu opoczyńskiego tradycyjna zabawa ludowa przy regionalnej muzyce, przyśpiewkach przy suto zastawionym stole z potrawami regionalnymi. Kusoki kończą okres karnawału i są nie tylko okazją do wspólnego świętowania i zademonstrowania dorobku kół gospodyń wiejskich, ale są przede wszystkim wydarzeniem kulturalnym. W czasie Dożynek gospodynie przedstawiają zarówno własny dorobek artystyczny, jak i dorobek swojej wsi. Prezentują okazałe wieńce dożynkowe, ludowe stroje oraz potrawy regionalne.

Działalność Koła Gospodyń Wiejskich w Mroczkowie Gościnnym jest ściśle związana z obrzędami religijnymi. W Mroczkowie KGW wraz z Radą Sołecką organizuje konkursy, majówki oraz festyny maryjne. Podczas tych imprez młodzież szkół gimnazjalnych oraz przedstawiciele innych organizacji przedstawiają swoje umiejętności wokalne śpiewając pieśni o tematyce sakralnej. Innym przejawem działalności KGW w Mroczkowie jest organizacja wycieczek i pielgrzymek do miejsc kultu religijnego.

Choć oficjalnie organizacjami istniejącymi w Mroczkowie Gościnnym są tylko Koło Gospodyń Wiejskich i Rada Sołecka, to mieszkańcy mocno angażują się w działalność kulturalną i społeczną swojej wsi. W przedsięwzięciach, których inicjatorami i organizatorami są Koło Gospodyń Wiejskich bądź Rada Sołecka, zwykle bierze czynny udział większość społeczności Mroczkowa.

Dużą rolę w budowaniu kapitału społecznego oraz promowaniu aktywnych postaw społecznych przypisać należy placówkom szkolnych zlokalizowanym na terenie miejscowości. W Zespole Szkół Rolniczych działają:

- Klub Honorowych Dawców Krwi – działa przy szkole od 2000 r. i skupia około 30 członków;
- Liga Morska - Istnieje od 2000 r. i jest jedyną ligą morską działającą w środowisku wiejskim w województwie łódzkim, liczba jej członków to 20 osób;
- Szkolne Koło Polskiego Towarzystwa Schronisk Młodzieżowych - działa od maja 2004 r. i zrzesza 15 osób. Jego celem jest propagowanie walorów

krajoznawczych Polski oraz upowszechnianie aktywnych form wypoczynku wśród młodzieży;

- Szkolny Klub Sportowy – liczy 28 członków, skupia młodzież o ambicjach sportowych, działa w kilku sekcjach (m.in. piłka nożna, piłka siatkowa).

W Zespole Szkół Podstawowych im. Jana Pawła II funkcjonują dwa kluby sportowe: Klub Sportowy „Młodzik” przy szkole podstawowej oraz drugi klub sportowy zrzeszający młodzież uczęszczającą do gimnazjum.

Na podstawie wywiadów przeprowadzonych z mieszkańcami Mroczkowa Gościnnego oraz w oparciu o dokumenty udostępnione przez Urząd Gminy Opoczno zostały zgromadzone informacje na temat głównych zasobów, jakie charakteryzują miejscowość Mroczków Gościnnie.

Jako zasoby miejscowości Mroczków Gościnnie przedstawione w poniższej tabeli przyjęte zostały wszystkie elementy materialne i niematerialne miejscowości oraz otaczającego ją terenu, które sprzyjają realizacji publicznych lub prywatnych przedsięwzięć służących odnowie wsi. W analizie zasobów charakterystycznych dla Mroczkowa Gościnnego zostały uwzględnione następujące ich rodzaje:

- Środowisko przyrodnicze,
- Środowisko kulturowe,
- Dziedzictwo religijne i historyczne,
- Obiekty i tereny,
- Gospodarka i rolnictwo,
- Sąsiedztwo,
- Baza instytucjonalna,
- Stowarzyszenia i organizacje społeczne.

Tabela 3. Zasoby miejscowości Mroczków Gościnnie.

RODZAJ ZASOBU	BRAK	JEST O ZNACZENIU MAŁYM	JEST O ZNACZENIU DUŻYM
ŚRODOWISKO PRZYRODNICZE			
Walory przyrodnicze			x
Wody powierzchniowe (cieki, rzeki, stawy)		x	

Gleby		x	
Kopaliny			x
ŚRODOWISKO KULTUROWE			
Walory architektury wiejskiej i osobowości kulturowe			x
Walory zagospodarowania przestrzennego		x	
Zabytki			x
DZIEDZICTWO RELIGIJNE I HISTORYCZNE			
Miejsca, osoby i przedmioty kultu			x
Święta, odpusty, pielgrzymi		x	
Tradycje, obrzędy, gwara			x
Legendy, podania i fakty historyczne			x
Ważne postacie historyczne		x	
OBIEKTY I TERENY			
Place i miejsca publicznych spotkań		x	
Miejsca spotkań i rekreacji		x	
GOSPODARKA, ROLNICTWO			
Specyficzne produkty (hodowle, uprawy polowe)	x		
Znane firmy produkcyjne i zakłady usługowe		x	
SĄSIEDZI I PRZYJEZDNI			
Korzystne sąsiedztwo (duże miasta, arterie komunikacyjne, atrakcje turystyczne)		x	
Ruch tranzytowy			x

Przyjezdni stali i sezonowi		x	
INSTYTUCJE			
Placówki opieki medycznej i społecznej			x
Szkoły			x
Świetlica wiejska	x		
LUDZIE, ORGANIZACJE SPOŁECZNE			
OSP	x		
KGW			x
Inne stowarzyszenia	x		

Źródło: opracowanie własne.

IV. Ocena mocnych i słabych stron miejscowości Mroczków Gościnnie

Z punktu widzenia niniejszego dokumentu analiza SWOT jako narzędzie planistyczne ma szczególne znaczenie. Jej zastosowanie pomaga określić strategię, kierunek rozwoju oraz sposób realizacji Planu Odnowy Miejscowości Mroczków Gościnnie. Analiza SWOT ma na celu przeprowadzenie inwentaryzacji zasobów, ale również określenie słabych i mocnych stron Mroczkowa Gościnnego (otoczenia społeczno – gospodarczego, przyrodniczego, infrastruktury) oraz szans i zagrożeń dla dalszego rozwoju miejscowości.

Tabela 4. Analiza SWOT.

MOCNE STRONY	SŁABE STRONY
<ul style="list-style-type: none"> ▪ Aktywne środowisko lokalne, ▪ Bardzo duży potencjał społeczny i kulturowy, ▪ Dobrze rozwinięta sieć wodociągowa i kanalizacyjna, ▪ Dobrze funkcjonująca oświata, ▪ Promocja miejscowości w regionie poprzez działalność Koła Gospodyń Wiejskich, ▪ Linia telefoniczna zapewniająca mieszkańcom wsi dostęp do Internetu, ▪ Silne poczucie tożsamości regionalnej mieszkańców, ▪ Wykorzystanie naturalnych złóż kruszywa (piaskowiec, żwir, piasku), ▪ Posiadanie oczyszczalni ścieków. 	<ul style="list-style-type: none"> ▪ Zły stan techniczny dróg i chodników, ▪ Brak budynku straży pożarnej, ▪ Brak dogodnych warunków (miejsca) do spotkań mieszkańców wsi, w tym działających na terenie miejscowości Koła Gospodyń Wiejskich i Rady Sołeckiej, ▪ Brak utwardzonej drogi dojazdowej do osiedla domów jednorodzinnych, ▪ Brak wspólnych przestrzeni otwartych (ryнку, placu targowego).
SZANSE	ZAGROŻENIA
<ul style="list-style-type: none"> ▪ Możliwość aplikowania o środki z Unii Europejskiej, ▪ Sprzyjająca polityka regionalna, ▪ Współpraca z sąsiednimi miejscowościami i gminami, ▪ Dogodne położenie oraz połączenie komunikacyjne z obszarami zewnętrznymi, ▪ Wsparcie ze strony zewnętrznych instytucji kulturalnych (Miejski Dom Kultury w Opocznie). 	<ul style="list-style-type: none"> ▪ Bezrobocie w regionie, ▪ Migracja młodzieży w poszukiwaniu pracy, ▪ Natężenie ruchu samochodowego (hałas i zanieczyszczenie powietrza) na drodze krajowej nr 12, ▪ Ryzyko niepełnego wykorzystania środków z funduszy Unii Europejskiej.

Źródło: opracowanie własne.

V. Opis planowanych zadań inwestycyjnych

Możliwość pozyskania środków finansowych z funduszy Unii Europejskiej jest przedmiotem zainteresowania wszystkich samorządów lokalnych. Swoje zainteresowanie wyrażają również sami mieszkańcy Mroczkowa Gościnnego, dostrzegając szansę rozwoju swojej miejscowości. Biorąc pod uwagę potrzeby mieszkańców, władze lokalne poczyniły starania mające na celu uzyskanie środków finansowych na realizację zadań zmierzających ku odnowie miejscowości.

Ważną rolę w dostępie do kultury odgrywają organizacje i instytucje stwarzające możliwość aktywnego uczestnictwa w obszarze kulturowym. Niestety, w Mroczkowie Gościnnym taka instytucja nie funkcjonuje, stąd rodzi się niezwłoczna potrzeba jej stworzenia. Najistotniejsze jest utworzenie swoistego centrum kulturalnego wsi. Osiągnięcie tego celu umożliwi budowa świetlicy wiejskiej poprzez zagospodarowanie wolnej nieruchomości budynku po dawnej kotłowni znajdującej się na działce nr 538/2.

Zarówno przedstawiciele Koła Gospodyń Wiejskich jak i Rady Sołectkiej podkreślają konieczność stworzenia miejsca dającego dogodne warunki spotkań. Obecnie członkinie KGW spotykają się w budynku starej kotłowni. Pokój zaadaptowany na miejsce spotkań nie jest wyposażony w wystarczające zaplecze techniczne. Budynek wymaga gruntownego remontu. Powinien zostać odnowiony oraz dostosowany do obowiązujących standardów bezpieczeństwa. Obecnie nie spełnia obowiązujących norm cieplnych oraz norm bezpieczeństwa. Konieczna jest naprawa ubytków, dobudowa pomieszczeń i docieplenie budynku, wymiana stolarki drzwiowej i okiennej, jak również wykonanie odpowiednich instalacji.

Świetlica wiejska w Mroczkowie Gościnnym przeznaczona będzie dla wszystkich mieszkańców tej miejscowości. Będzie miejscem spotkań członków organizacji i stowarzyszeń działających na terenie wsi. Budowa świetlicy wiejskiej i właściwe wykorzystanie budynku, przyczynią się do dalszego rozwoju potencjału społeczno – kulturalnego miejscowości oraz będą sprzyjać aktywizacji społeczności lokalnej.

Funkcjonowanie świetlicy wiejskiej ułatwi organizację imprez kulturalnych oraz przyczyni się do propagowania sposobu spędzania wolnego czasu, opartego na integracji z kulturowo – społecznym dorobkiem regionu. Zostanie również poszerzona oferta kulturalna wsi.

W obszarze infrastruktury drogowej za cele priorytetowe można uznać przedsięwzięcia bezpośrednio związane ze stanem dróg i chodników. W tym zakresie szczególną uwagę należy zwrócić na drogę dojazdową do osiedla domów

jednorodzinnych znajdującą się w południowo – zachodniej części wsi - jedyną drogę w miejscowości, która nie została jeszcze utwardzona.

Z uwagi na fakt intensywnego użytkowania drogi, konieczna jest jej przebudowa. Inwestycja zakłada budowę 600 m. drogi wraz z odwodnieniem. Realizacja tego zdania przyczyni się do podniesienia jakości życia mieszkańców Mroczkowa Gościnnego. Poprawi bezpieczeństwo ruchu drogowego oraz ułatwi sprawne przemieszczanie się mieszkańców wsi. Budowa drogi będzie korzystna przede wszystkim dla mieszkańców osiedla, do którego prowadzi, ale wpłynie też na pozytywny wizerunek wsi jako całości. Należy podkreślić, że jakość dróg ma istotne znaczenie dla rozwoju gospodarczego miejscowości, ponieważ może korzystnie wpłynąć na zlokalizowanie na jej terenie nowych inwestycji.

Poniższa tabela przedstawia priorytetowe inwestycje, które zostały zaplanowane do realizacji na terenie Mroczkowa Gościnnego w latach 2008 – 2015.

Tabela 5. Wykaz inwestycji planowanych do realizacji w latach 2008 – 2015.

Rodzaj działania	Harmonogram	Łączny koszt (w zł)	Źródło finansowania
Budowa świetlicy wiejskiej	2009 r.	ok. 470 500	Środki własne, Europejski Fundusz Rozwoju Regionalnego
Przebudowa drogi dojazdowej do osiedla domków jednorodzinnych	2013 r.	ok. 1 mln	Środki własne

Źródło: opracowanie własne na podstawie danych z Urzędu Gminy Opoczno.

Zgodnie z powyższą tabelą w przeciągu najbliższych siedmiu lat do realizacji zostały zaplanowane dwa priorytetowe przedsięwzięcia inwestycyjne.

Z uwagi na szeroką przestrzeń czasową realizacji założeń Planu Odnowy Miejscowości Mroczków Gościnny na lata 2008 - 2015 oraz jego otwarty charakter, władze lokalne zakładają możliwość aktualizacji dokumentu o nowe projekty, w zależności od pojawiających się potrzeb społecznych i uwarunkowań finansowych gminy.