

Uchwała Nr XIX/173/08

Rady Miejskiej w Opocznie

z dnia 6 czerwca 2008 r.

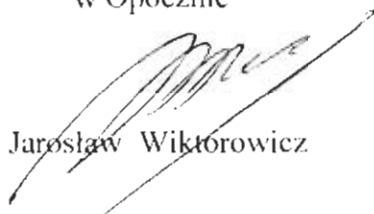
W sprawie : zatwierdzenia Planu Rozwoju Lokalnego Gminy Opoczno na lata 2007-2013

Na podstawie art. 18 ust. 2 pkt.6 ustawy z dnia 8 marca 1990r o samorządzie gminnym /tj. Dz.U. z 2001r Nr142 poz. 1591, z 2002r Nr 23, poz. 220, Nr 62, poz.558, Nr 113, poz. 984, Nr 153, poz. 1271, Nr 214, poz. 1806, z 2003r Nr 80, poz. 717, Nr162, poz. 1568, z 2004r Nr 102. poz. 1055, Nr 116, poz. 1203 / Rada Miejska w Opocznie uchwała co następuje :

- §1. Zatwierdza się Plan Rozwoju Lokalnego Gminy Opoczno na lata 2007-2013 stanowiący załącznik do niniejszej uchwały.
- § 2. Wykonanie uchwały powierza się Burmistrzowi Opoczna.
- §3. Uchwała wchodzi w życie z dniem podjęcia.



Przewodniczący Rady Miejskiej
w Opocznie


Jarosław Wiktorowicz

**PLAN ROZWOJU LOKALNEGO
GMINY OPOCZNO
na lata 2007-2013**



Opracowanie:
Fundacja Rozwoju Przedsiębiorczości
ul. Piotrkowska 86
90-103 Łódź

Maj 2008

SPIS TREŚCI

Wstęp	3
1. Obszar i czas realizacji Planu Rozwoju Lokalnego	5
2. Aktualna sytuacja społeczno-gospodarcza na obszarze objętym Planem Rozwoju Lokalnego	5
2.1. Podstawowe dane dotyczące gminy Opoczno	5
2.2. Zagospodarowanie przestrzenne	13
2.3. Sfera społeczna	20
2.4. Sfera ekonomiczna	42
3. Identyfikacja najważniejszych problemów gminy Opoczno wraz z analizą SWOT	47
4. Cele ogólne i szczegółowe rozwoju gminy Opoczno	52
5. Zadania zmierzające do realizacji celów (poprawy sytuacji na danym obszarze)	52
6. Realizacja zadań	54
6.1. Zadania inwestycyjne planowane na lata 2007-2014 współfinansowane z funduszy strukturalnych	54
6.2. Zadania inwestycyjne planowane na lata 2007-2010 bez udziału środków z funduszy strukturalnych	59
6.3. Projekty będące w trakcie realizacji i kontynuowane w latach 2008-2009 ze środków własnych oraz innych źródeł zewnętrznych	64
6.4. Zadania planowane do realizacji po roku 2013 – projekty długoterminowe	65
7. Powiązania projektów z innymi działaniami realizowanymi na terenie gminy, powiatu, województwa i Polski	66
8. Oczekiwane wskaźniki osiągnięć Planu Rozwoju Lokalnego	68
9. Plan finansowy na lata 2007-2014	70
10. System wdrażania	72
11. Sposoby monitorowania, oceny i komunikacji społecznej	73
11. 1. System monitorowania Planu Rozwoju Lokalnego	74
11. 2. Sposoby oceny Planu Rozwoju Lokalnego	74
11. 3. Komunikacja społeczna	75
Spis tablic	76
Spis wykresów	76

Wstęp

Plan Rozwoju Lokalnego gminy Opoczno to zestaw działań, które mają być podjęte w określonym otoczeniu, określonym terminie i zmierzać do zrównoważonego rozwoju gminy. Jest to jeden z najważniejszych dokumentów wspierających zarządzenie, gdyż określa cele i kierunki rozwoju gminy oraz sposoby wykorzystania dostępnych środków finansowych.

Plan Rozwoju Lokalnego jest dokumentem uchwalonym przez Radę Miejską, określającym najważniejsze działania mające na celu ciągły rozwój gminy oraz przewidywane efekty tych działań. Warunkiem powodzenia jego realizacji jest współpraca władz samorządowych, mieszkańców i środowiska przedsiębiorców.

Samorząd gminy wytycza i zatwierdza działania – wykonalne technicznie, realnie ekonomicznie i akceptowane społecznie, ale nie może pozostać jedynym ich realizatorem.

Plan został przygotowany na lata 2007-2013 na podstawie Wieloletniego Planu Inwestycyjnego, „Studium uwarunkowań i kierunków zagospodarowania przestrzennego gminy Opoczno”, w oparciu o Strategię rozwoju gminy Opoczno na lata 2004-2014 oraz na podstawie dostępnych danych statystycznych.

Plan Rozwoju Lokalnego odpowiada trosce lokalnego samorządu o rozwój gminy w szybko zmieniającym się i coraz bardziej konkurencyjnym otoczeniu. Tego typu planowanie strategiczne znacznie zwiększa prawdopodobieństwo osiągnięcia sukcesu i umożliwia racjonalne gospodarowanie zasobami i potencjałem gminy.

Dokument sporządzony został zgodnie z „Zasadami przygotowania planu rozwoju lokalnego” w ramach Regionalnego Programu Operacyjnego Województwa Łódzkiego na lata 2007-2013 stanowiącymi załącznik do Uchwały Nr 424/08 Zarządu Województwa łódzkiego z dnia 9 kwietnia 2008 r. i ma charakter trójdzielny:

- część analityczna obejmująca diagnozę sytuacji społeczno-gospodarczej połączoną z identyfikacją problemów,

- część zadaniową z opisem działań przyczyniających się do rozwiązania problemów zdiagnozowanych w części analitycznej,
- opis systemu wdrażania i monitorowania realizacji planu.

Plan Rozwoju Lokalnego gminy Opoczno na lata 2007-2013 jest zgodny ze Strategią Rozwoju Gminy Opoczno, Strategią Rozwoju Powiatu Opoczyńskiego oraz ze Strategią Rozwoju Województwa Łódzkiego oraz Narodowymi Strategicznymi Ramami Odniesienia.

Plan Rozwoju Lokalnego ma formę planu otwartego; przewiduje się, że w trakcie jego wdrażania może zajść konieczność dokonania zmian w przypadku zmian w źródłach finansowania, aktualizacji zadań oraz konieczności wprowadzenia nowych zadań.

1. OBSZAR I CZAS REALIZACJI PLANU ROZWOJU LOKALNEGO

Obszar: gmina miejsko-wiejska Opoczno

Czas realizacji: lata 2007-2013

2. AKTUALNA SYTUACJA SPOŁECZNO-GOSPODARCZA NA OBSZARZE OBJĘTYM PLANEM ROZWOJU LOKALNEGO¹

2.1. Podstawowe dane dotyczące gminy Opoczno

Położenie, powierzchnia, ludność

Gmina i miasto Opoczno tworzą gminę miejsko-wiejską położoną w powiecie opoczyńskim w województwie łódzkim. Graniczy:

- od zachodu – z gminą Sławno,
- od południa – z gminą Białaczów,
- od południowego wschodu – z gminą Gowarczów (woj. świętokrzyskie),
- od wschodu – z gminą Gielniów (woj. mazowieckie),
- od północnego wschodu – z gminą Drzewica,
- od północy – z gminą Inowłódz (pow. tomaszowski) i gminą Poświętne.



granice gmin

— granice powiatu opoczyńskiego

¹ Przy opracowywaniu tego punktu korzystano z informacji zawartych w „Studium uwarunkowań i kierunków zagospodarowania przestrzennego gminy Opoczno”, „Studium uwarunkowań i kierunków zagospodarowania przestrzennego miasta Opoczno - kierunki i polityka zagospodarowania przestrzennego”, „Strategii Gminy Opoczno, aktualizacji za lata 2004-2014”, danych NSP i PSR 2002, oraz danych z zasobów Urzędu Statystycznego w Łodzi.

Położona jest w południowo-wschodniej części województwa łódzkiego, przy ważnych, historycznie ukształtowanych szlakach komunikacyjnych.

Posiada dogodne połączenia drogowe i kolejowe z ośrodkami ponadlokalnymi – Łodzią, Warszawą, Poznaniem, Wrocławiem, Krakowem i Katowicami.

Gmina zajmuje powierzchnię 191,0 km², co stanowi 18,4% powierzchni powiatu opoczyńskiego i należy do większych pod tym względem w regionie. Administracyjnie składa się z miasta i 34 sołectw.

Gmina miejsko-wiejska Opoczno w grudniu 2007 r. liczyła 35461 mieszkańców, z tego 22731 to mieszkańcy miasta Opoczno.

Miasto Opoczno stanowi centrum powiatu opoczyńskiego. Na jego terenie zlokalizowane są jednostki pełniące funkcje administracyjne, usługowe i oświatowo-kulturalne o znaczeniu ponadlokalnym między innymi: Starostwo Powiatowe, Szpital Rejonowy, Komenda Powiatowa Policji, Komenda Powiatowa Państwowej Straży Pożarnej, Powiatowa Stacja Sanitarno-Epidemiologiczna, Urząd Pracy, Banki, Powszechny Zakład Ubezpieczeń, Kasa Rolniczego Ubezpieczenia Społecznego, Prokuratura Rejonowa, Sąd Rejonowy, Przedsiębiorstwo Państwowej Komunikacji Samochodowej, Telekomunikacja, Agencja Restrukturyzacji i Modernizacji Rolnictwa oraz placówki szkolnictwa, z których korzystają również mieszkańcy sąsiednich gmin. Przez miasto przebiegają główne ciągi komunikacyjne ułatwiające połączenia z dużymi aglomeracjami.

Środowisko przyrodnicze

Gmina leży w szerokim zakolu Pilicy. Nizinny krajobraz urozmaicają obszary leśne, wzniesienia oraz doliny rzek.

Według podziału fizyczno-geograficznego Kondrackiego, obszar gminy Opoczno należy do podprowincji Wyżyny Małopolskiej makroregionu Wyżyny Przedborskiej.

Przeważającą część gminy zajmuje plejstocénska wysoczyzna morenowa, a wysokości bezwzględne wahają się tu od 185 do 200 m n.p.m. Wysoczyzna posiada równiną i falistą powierzchnię, pociętą erozyjnymi dolinami rzek. W południowej

części gminy rozciąga się rozległe obniżenie o charakterze zapadliska krasowego, które jest miejscem zbiegu głównych rzek: Drzewiczki, Wąglanki i Opoczniarki (Pogorzelec). Najwyżej położony jest południowo-wschodni kraniec gminy – kulminacja o wysokości 277,2 m n.p.m (Rozkopane Góry) znajduje się na wschód od miejscowości Stuzno Kolonia. Do najniżej położonych punktów należą tereny w północnej części – koryta rzeki Słomianki i Drzewiczki. Nachylenie powierzchni terenu gminy występuje w kierunku północnym i północno-wschodnim, zgodnie z kierunkiem biegu rzek. Spadki terenu w obrębie wysoczyzny wynoszą 2-5%, natomiast w obrębie przelomowych dolin rzecznych przekraczają 10%.

Dzisiejsza powierzchnia terenu ukształtowana została przez procesy morfogenetyczne plejstoceny. Oprócz form naturalnych na terenie gminy występują także dość liczne formy pochodzenia antropogenicznego. Są to:

- nasyp Centralnej Magistrali Kolejowej i linii kolejowej Koluszki – Skarżysko-Kamienna,
- wał przeciwpowodziowy po wschodniej stronie koryta rzeki Drzewiczki,
- kamieniołomy w rejonie Mroczkowa i Bielowie,
- zwirownie w rejonie Świnnej i Libiszowa,
- doły potorfowe w dolinie Drzewiczki i Wąglanki.

Bogactwa naturalne występujące na terenie gminy to glina ogniotrwała, wapień, piaskowiec, złoża piasków szklarskich i formierskich oraz bardzo dobrej jakości wody głębinowe z pokładów jurajskich. Występuje tu jedno udokumentowane złożo piasków formierskich w Sobawinach.

Teren gminy położony jest w całości w dorzeczu Wisły, w prawej zlewni rzeki Pilicy. Sieć hydrograficzną tworzą następujące ciek wodne:

- Drzewiczka – prawy dopływ Pilicy z dopływami Wąglanka i ciek spod Libiszowa,
- Słomianka – z dopływem Gielzówka.

Część południowo-wschodnia obszaru ma lepiej rozwiniętą sieć rzeczna, co jest wynikiem ukształtowania terenu. Kotlinowate zagłębienie terenu w wysoczyźnie morenowej zwane „Błoniem” jest miejscem zbiegu licznych dopływów Drzewiczki. Występuje tu wysoki poziom wód gruntowych wynikający ze spływu podziemnego wód atmosferycznych z terenów położonych wyżej. Znajduje się tu sieć rowów

melioracyjnych (dł ok. 100 km – 0,52 km/km²). Systemy melioracyjne w gminie obejmują tereny użytków zielonych w dolinach rzek oraz niewielkie obszary gruntów rolnych we wsiach: Kliny, Januszewice, Wola Załączna, Ogonowice, Sitowa, Ostrów, Wygnanów, Wólka Karwicka, Bielowice, Sobawiny.

Na terenie gminy, poza starorzeczami w dolinie Drzewiczki brak jest naturalnych zbiorników wodnych. Sztuczne akweny stanowią: zbiornik retencyjny w Opocznie o powierzchni 6,06 ha oraz rybne stawy hodowlane w miejscowościach Zameczek i Kraśnica.

Na terenie gminy występują dwa poziomy wodonośne wód podziemnych: czwartorzędowe i jurajskie, które stanowią główny użytkowy poziom.

Ujęcia jurajskie położone na terenie gminy posiadają zasoby eksploatacyjne o wydajności na poziomie 20-200 m³/h. Ujęcia te zasilają system wodociagowy miasta i gminy Opoczno.

Gmina charakteryzuje się słabymi warunkami glebowymi. Ponad 50% powierzchni gminy stanowią gleby w V i VI klasie bonitacyjnej. Są to gleby lekkie, silnie reagujące na susze w okresie wegetacji. Większe kompleksy gleb o wyższych klasach występują na terenach wysoczyznowych w okolicach Januszewic, Woli Załącznej, Wygnanowa, a także mniejsze w Bukowcu Opoczyńskim, Libiszowie, Bielowicach i Karwicach. Większość gruntów ma nieuregulowane stosunki wodne.

Lesistość terenu gminy jest relatywnie niska i wynosi 23,7%. Lasy zajmują powierzchnię 40 km² i tworzą głównie siedliska boru świeżego. Niewielki udział stanowią bory mieszane, lasy mieszane i bory wilgotne. Drzewostan leśny tworzą w większości sosny pochodzące z nasadzeń z domieszką brzozy. Siedliska leśne na terenie gminy w większości są ubogie i mało zróżnicowane, z wyjątkiem boru „Błonie” oraz pozostałości Puszczy Pilickiej.

W południowej części gminy lasy mają charakter ochronny. Dominującym drzewostanem jest tu sosna i dąb oraz brzoza i olcha. W dolinach rzek Wąglanki i Drzewiczki występują zbiorowiska olsów i łągów. Z uwagi na niską różnorodność biologiczną lasy wykazują niską odporność na degradację i zaliczane są do I i II kategorii zagrożenia pożarowego oraz do strefy niskich zagrożeń przemysłowych.

Niewielką powierzchnię w północnej części gminy zajmuje fragment Spalsko - Sulejowskiego Parku Krajobrazowego. Ponadto w granicach gminy występują dwa obszary chronionego krajobrazu:

- Białaczowski Obszar Chronionego Krajobrazu – obejmujący rozległe, zatorfione obniżenie w widłach Wąglanki i Drzewiczki,
- Piliczański-Radomszczański Obszar Chronionego Krajobrazu – zajmujący pokrytą zwartym kompleksem leśnym północną część gminy w rejonie wsi Antoniów i Kraśnica.

Na terenie gminy występuje także pięć użytków ekologicznych, głównie w postaci bagien oraz drzewa pomnikowe.

Rys historyczny²

Pierwsza wzmianka o Opocznie pochodzi z 1284 roku i dotyczy nazwy "Opocza", wspomnianej w dokumencie Leszka Czarnego dla kolegiaty sandomierskiej. "Opocza " oznaczało osadę położoną na opoce, czyli skale wapiennej. Opoczno wchodziło wówczas w skład kasztelanii żarnowskiej dzielnicy sandomierskiej. Na przełomie XIII i XIV w. miejscowość lokowana na prawie średzkim sytuowała się wokół dawnego kościoła parafialnego św. Marii Magdaleny.

Już w 1361 r. sprawowane były w Opocznie urzędy sędziego ziemskiego, wójta oraz rady ekonomicznego. Okres świetności miasta przypada na czasy panowania Kazimierza Wielkiego, który w 1365 r. nadaje miastu prawo magdeburskie i rozszerza jego obszar. Nowe osiedle zostaje otoczone murami obronnymi i fosą. Oprócz tego wzniesiono w nim zamek, zbrojownię, dwór wójtowski, kościół św. Bartłomieja, sukiennice i domy mieszczańskie. Wjazd do miasta strzegły: Brama Dolna i Brama Łowicka. Jest to również okres rozwoju handlu i rzemiosła. Wzrasta ranga miasta jako lokalnego ośrodka władzy.

Między rokiem 1346 a 1368 utworzony zostaje powiat opoczyński, na którym rządy sprawuje starosta. Już w II poł. XVI w. mieszczanie, za zezwoleniem Zygmunta Augusta budują przy zastosowaniu drewnianych rur wodociąg miejski. W tym też

² Na podstawie www.opoczno.pl

okresie działa szkoła, której wychowankowie studiowali na Uniwersytecie Jagiellońskim. W 1599 r. Zygmunt III Waza zezwala mieszczanom na wzniesienie trzeciej bramy od strony Krakowskiego Przedmieścia. W mieście pracuje wówczas 90 rzemieślników, z których najliczniej reprezentowani są szewcy i piekarze.

Załamanie gospodarcze, które dotknęło w XVII w. Rzeczpospolitą wskutek prowadzonych działań wojennych, nie ominęło również Opoczna. Szczególnie dotkliwie zniszczenia przyniósł miastu w 1655 r. najazd szwedzki. W Opocznie pozostało zaledwie 20 domów, 11 rzemieślników, a targi zupełnie ustały. Stosunki handlowe ożywiają się nieco w poł. XVIII w. Na tutejsze targi przybywają kupcy m.in. z Gdańska, Opola, Lucka. Podobnie szerokie kontakty mają kupcy opoczyńscy.

W I poł. XIX w. niespełna 3,5 tys. miasto posiadało zaledwie kilkunastu rzemieślników. Pomimo tego powoli, ale systematycznie następował rozwój miasta, którego liczba mieszkańców wzrosła w 1878 r. do 5 tys. W tym czasie powstają niewielkie przedsiębiorstwa związane głównie z obsługą rolnictwa.

W 1880 r. zostają uruchomione przez Jana Dziewulskiego i braci Władysława i Józefa Lange, Zakłady Płytek Ceramicznych. Oprócz nich w pocz. XX w. istniała odlewnia, 7 pieców wapiennych, cementownia, browar i pończoszarnia. Ułatwieniem w rozwoju przemysłu było uruchomienie w 1885 r. linii kolejowej Koluszki - Skarżysko-Kamieńna. W okresie I wojny światowej Opoczno było miastem przyfrontowym. Wycofujące się wojska rosyjskie spaliły stację kolejową i zerwały mosty. Część zakładów przemysłowych stanęła. Miasto obciążały kontrybucje i rekwizycje.

W dwudziestoleciu międzywojennym Opoczno zyskuje kilka nowych zakładów przemysłowych m.in. hutę szkła, cegielnię, wytwórnię win. Liczba ludności powoli wzrasta z 7,2 tys. w 1921 r. do 9,4 tys. w 1939 r. W mieście działają dwie siedmioklasowe szkoły powszechne oraz kino.

W okresie II wojny światowej w Opocznie i regionie działał silnie rozwinięty ruch oporu. Był to m.in. obszar działań oddziału majora Hubala, pierwszego partyzanckiego oddziału w Polsce. Po II wojnie światowej Opoczno systematycznie rozwija się jako lokalny ośrodek przemysłu, administracji i kultury. Obok, mających ponad stuletnią tradycję, ZZPC "Opoczno" drugą wiodącą gałęzią przemysłu jest

włókiennictwo. W latach 70-tych budowano kombinat włókienniczy, obecny "Optex" S.A. Poważnie wzrosły również funkcje oświatowo-wychowawcze i kulturalne.

W drugiej połowie XIX w. i pierwszej dekadzie XX w. w Opocznie następował szybki wzrost liczby ludności. Przyczyną było nie tylko ożywienie gospodarcze miasta ale także rozwój przemysłu, który spowodował napływ ludności z zewnątrz oraz rozwój podmiejskich wsi.

Rys kulturowy

Gmina i miasto są zasobne w różnorodne i wartościowe elementy dziedzictwa kulturowego, świadczące o ich długiej historii. Bogate tradycje osadnicze potwierdza występowanie licznych stanowisk archeologicznych o randze ponadregionalnej. Wśród zabytków wyróżniają się liczbą i wartościami historycznymi obiekty sakralne, zamki, dwory, układy przestrzenne wsi oraz zabytki techniki.

Do rejestru zabytków wpisane są następujące obiekty:
na terenie gminy:

- murowana oficyna z połowy XIX w. i rządcówka w Januszewicach,
- dwór obronny z XIV w. w Stężnie Kolonii,
- dwór z XVII w. w Zameczku,
- parki z końca XIX w. w Mroczkowie Gościnnym i Zameczku.

w Opocznie:

- układ przestrzenny Opoczna, które otrzymało prawa miejskie w 1365 r.,
- parki z XIX w. (ul. Parkowa),
- zespół kościelny Św. Bartłomieja budowany i przebudowywany w różnych okresach, obejmujący dzwonnice, kościół oraz plebanię,
- dom „Esterki” z drugiej połowy XIX w. (ul. Kościuszki 15),
- zamek z połowy XIV w. (Plac Zamkowy),
- spichlerz z XIX w. (ul. Kolberga 19),
- czworak murowany z 1870 r. (ul. Parkowa 1),

- dwór z parkiem podworskim z przełomu XVII i XVIII w. (ul. Parkowa 7),
- oranżeria z drugiej połowy XIX w. (ul. Parkowa 34),
- zespół dworski z lat 1675-1870 (ul. Parkowa i Kolberga).

Ponadto szereg obiektów wpisano do ewidencji dóbr kultury. Są to między innymi:

- wsie o układzie przestrzennym rzędówki: Brzustówek, Janów Karwicki, Kliny, Kraśnica, Kruszewiec, Modrzewek, Ostrów,
- wsie sznurowe: Bukowiec Opoczyński, Modrzew,
- ulicówki: Januszewice, Międzybórz, Ogonowice, Sobawiny,
- wielodrożnica: Mroczków Duży, Wola Załączna,
- przysiołek: Stużno, Stużno Kolonia oraz trzy historyczne nierozpoznane układy przestrzenne w Bielowicach, Dzielnej i Libiszowie.

Ponadto w wielu wsiach występują liczne obiekty wpisane do ewidencji dóbr kultury w postaci chałup, parków podworskich, młyna wodnego i wiatraka oraz cmentarza.

Spośród obiektów w ewidencji na terenie miasta wymienić należy:

- synagogę z końca XVII w.,
- kościół cmentarny pw Św. Marii Magdaleny,
- młyn obrotowy z XIX w.,
- browar,
- młyn zbożowy „Grola” oraz liczne kamieniczki i cztery cmentarze.

Opoczyńskie wyróżnia się jako region o charakterystycznych cechach kulturowych. Ludność tego regionu różni się od innych grup etnicznych gwarą, strojem oraz specyfiką wielu elementów folkloru, a wszystkie cechy kultury ludowej składają się na jej odrębność regionalną. Nadal przy okazji świąt noszone są regionalne stroje ludowe, a wiele uroczystości i świąt sprzyja kultywowaniu obrzędów i zwyczajów rodzinnych i dorocznych.

Opoczno to obecnie centrum życia kulturalnego regionu, słynie z bogatej tradycji kultury ludowej, aktywności wielu twórców, szczególnie hafciarek, wycinarek i muzyków.

Oryginalność regionu opoczyńskiego podkreślają zespoły ludowe, wspomagane przez kilkudziesięciu twórców ludowych. Amatorskie zespoły ludowe funkcjonujące przy kołach gospodyń wiejskich i same koła, które utrzymują bezpośredni kontakt z twórcami ludowymi oraz zachęcają młodzież wiejską do swoich działań, odgrywają ważną rolę w organizowaniu życia kulturalnego wsi. Wielu twórców ludowych będących członkami zespołów, służy pomocą przy kompletowaniu strojów, przekazuje opisy tradycyjnych obrzędów, teksty i melodie piosenek ludowych.

2.2. Zagospodarowanie przestrzenne

Infrastruktura techniczna

Miasto i gmina Opoczno posiadają dobre powiązania komunikacyjne drogowe z obszarami zewnętrznymi, głównie poprzez drogę ekspresową nr S12 relacji Piotrków Trybunalski-Opoczno-Dorohusk – granica Państwa (Kijów) oraz dwie drogi wojewódzkie: Żarnów-Rawa Mazowiecka oraz Opoczno-Tomaszów Mazowiecki. Ruch turystyczny na terenie miasta na trasach drogi krajowej i drogi wojewódzkiej jest uciążliwy dla mieszkańców i stanowi „wąskie gardło” systemu komunikacji drogowej, stąd pilna potrzeba budowy obwodnicy.

Układ drogowy zapewniający podstawową obsługę ruchu lokalnego i zewnętrznego stanowi sieć dróg powiatowych o łącznej długości 76,8 km, natomiast bezpośrednią obsługę terenów zabudowanych zapewniają drogi gminne. W zakresie powiązań wewnątrzgminnych sieć drogowa jest wystarczająca: 40,5 km w mieście, 38,0 km na terenach wiejskich oraz 54,0 km dróg dojazdowych do gruntów rolnych. Stan techniczny dróg jest natomiast niezadowalający (ograniczona przepustowość, mały udział dróg o powierzchni bitumicznej, zły stan nawierzchni) i wymaga modernizacji.

Ważną rolę w powiązaniach zewnętrznych pełnią linie kolejowe: Centralna Magistrala Kolejowa relacji Warszawa-Zawiercie, linia kolejowa Tomaszów Mazowiecki-Skarżysko-Kamienna oraz linia kolejowa Koluszki-Radom. Na terenie gminy znajdują się trzy przystanki kolejowe: Opoczno (stacja towarowa i osobowa),

Słomianka i Sitowa. Brak jest natomiast stacji pociągów pospiesznych na linii o znaczeniu krajowym, tj. CMK (które mogłyby być zlokalizowane na terenie Opoczna bądź w Idzikowicach).

Stan zaopatrzenia mieszkańców w wodę jest relatywnie dobry. Długość sieci wodociągowej wynosi 195,3 km (na terenie miasta – 73,3 km i w 100% zaspokaja potrzeby mieszkańców, a na terenach wiejskich 122 km).

Sieć wodociągowa opiera się na następujących komunalnych ujęciach wód podziemnych: Opoczno, Kraśnica oraz Mroczków Gościnny. Wykonane są także dwa ujęcia wody w Sitowej i Januszewicach, jednak nie są obecnie eksploatowane. Ponadto na terenie gminy funkcjonuje kilka zakładowych ujęć wody.

Rozwój sieci kanalizacyjnej nie nadążył za rozwojem sieci wodociągowej. Łączna długość sieci kanalizacyjnej wynosi 82,9 km, w tym 59,9 km w mieście. Długość przyłączy kanalizacji sanitarnej ogółem w gminie wynosi 31,3 km, z czego 25 km w mieście. Do sieci kanalizacji sanitarnej podłączonych jest 1880 budynków, w tym 1635 na terenie Opoczna. Do skanalizowanych miejscowości należą: Opoczno, Mroczków Gościnny, Różanna, Mroczków Duży, Kraszków część Bukowca Opoczyńskiego i Sobawin. Ścieki z Opoczna oraz wsi Różanna części Bukowca Opoczyńskiego i Sobawin oczyszczane są w oczyszczalni mechaniczno-biologicznej w Opocznie. Oczyszczalnia ta wymaga modernizacji oraz zwiększenia przepustowości. Pozostałe miejscowości obsługuje oczyszczalnia ścieków w Mroczkowie Gościnnym. Na terenie gminy funkcjonuje ponadto oczyszczalnia ścieków socjalno-bytowych będąca własnością „Ceramiki Paradyż” Sp. z o.o. zlokalizowana w Opocznie.

Sieć kanalizacji deszczowej obejmuje swoim zasięgiem centralną część Opoczna oraz dzielnicę przemysłową. Łączna długość systemu – 17,8 km.

Gospodarka odpadami w gminie wymaga nowych rozwiązań. Obecnie obowiązuje tradycyjny system utylizacji odpadów na składowisku w Różannie o powierzchni 6,6 ha. Składowisko wymaga rozbudowy i modernizacji przez utworzenie zakładu utylizacji. Stopniowo wprowadzane jest wyposażenie

gospodarstw w pojemniki (90%) oraz system segregacji śmieci. Projektowany program gospodarowania odpadami zakłada kierunki działań zmierzających do uregulowania gospodarki odpadami w gminie.

Przez zachodnią część gminy przebiega przewód gazowy wysokoprężny dostarczający gaz do celów przemysłowych. Z dostarczanego gazu korzysta część mieszkańców miasta oraz mieszkańcy wsi Kliny. Pozostali mieszkańcy korzystają z gazu bezprzewodowego.

Głównym źródłem zaopatrzenia gminy w ciepło są kotłownice lokalne i indywidualne. Na terenie miasta działa kotłownia spółdzielni mieszkaniowej, na pozostałym terenie mieszkańcy korzystają z własnych systemów grzewczych, tj. najczęściej pieców na koks i węgiel.

Energia elektryczna na terenie gminy rozprowadzana jest siecią rozdzielczą średniego napięcia 15 kV z głównej stacji zasilającej 110/15 kV. Przez teren gminy przebiega kilka linii elektroenergetycznych wysokiego napięcia 110 kV łączących się ze sobą w stacji 110/15 kV w Opocznie. Stacja jest połączona systemem linii wysokiego napięcia ze stacjami krajowego układu przemysłowego najwyższych napięć 400 i 220 kV.

Gmina posiada także dobre połączenia telekomunikacyjne przewodowe dzięki międzymiastowemu połączeniu relacji Piotrków Trybunalski-Tomaszów Mazowiecki-Opoczno-Radom.

Własność nieruchomości

Z ogólnej powierzchni gminy wynoszącej 19064 ha, miasto obejmuje obszar 2475 ha, tj. 13,0%, a pozostałe 16589 ha to tereny wiejskie. Struktura powierzchni gminy według form własności jest zbliżona na terenie miasta i wsi. Grunty Skarbu Państwa to 13,0% obszaru miasta i 18,4% terenów wiejskich. Różnice widać w udziale gruntów będących własnością osób fizycznych. Stanowią one na terenach wiejskich – 78,9% tych obszarów, a w mieście – 59,3%.

TABL. 1 STRUKTURA UŻYTKOWANIA GRUNTÓW
Stan w dniu 1 I 2008 r.

WYSZCZEGÓLNIENIE	Powierzchnia ogółem	Uzytki rolne	Grunty leśne oraz zadrzewienia i zakrzewienia	Grunty zabudowane i zurbanizowane	Grunty pod wodami	Nieużytki	Tereny różne
Ogółem							
Razem	19064	13841	4023	1097	38	60	5
udział w powierzchni ogółem (%)		72,6	21,1	5,8	0,2	0,3	0,0
Grunty Skarbu Państwa	3367	247	2331	751	32	3	3
Grunty gmin i związków międzygminnych	340	208	18	108	-	5	1
Grunty osób fizycznych	14550	12810	1544	149	4	41	1
Grunty spółdzielni	67	59	-	7	-	1	-
Grunty kościołów i związków wyznaniowych	32	22	-	8	-	2	-
Wspólnoty gruntowe	605	460	130	8	-	7	-
Grunty powiatów z wyłączeniem przekazanych w użytkowanie	16	2	-	14	-	-	-
Grunty województw z wyłączeniem przekazanych w użytkowanie	2	-	-	-	2	-	-
Grunty spółek prawa handlowego, partii polit. i inne	85	33	-	52	-	-	-
Miasto							
Razem	2475	1814	82	562	12	3	2
udział w powierzchni ogółem (%)	100,0	73,3	3,3	22,7	0,5	0,1	0,1
Grunty Skarbu Państwa	321	43	19	248	10	-	1
Grunty gmin i związków międzygminnych	234	130	1	100	-	2	1
Grunty osób fizycznych	1467	1284	46	136	-	1	-
Grunty spółdzielni	28	21	-	7	-	-	-
Grunty kościołów i związków wyznaniowych	11	6	-	5	-	-	-
Wspólnoty gruntowe	322	306	16	-	-	-	-
Grunty powiatów z wyłączeniem przekazanych w użytkowanie	14	-	-	14	-	-	-
Grunty województw z wyłączeniem przekazanych w użytkowanie	2	-	-	-	2	-	-
Grunty spółek prawa handlowego, partii polit. i inne	76	24	-	52	-	-	-

**TABL. 1 STRUKTURA UŻYTKOWANIA GRUNTÓW (dok.)
Stan w dniu 1 I 2008 r.**

WYSZCZEGÓLNIENIE	Powierzchnia ogółem	Użytki rolne	Grunty leśne oraz zadrzewienia i zakrzewienia	Grunty zabudowane i zurbanizowane	Grunty pod wodami	Nieużytki	Tereny różne
Wieś							
Razem	16589	12027	3941	535	26	57	3
udział w powierzchni ogółem (%)	100,0	72,5	23,8	3,2	0,2	0,3	0,0
Grunty Skarbu Państwa	3046	204	2312	503	22	3	2
Grunty gmin i związków międzygminnych	106	78	17	8	-	3	-
Grunty osób fizycznych	13083	11526	1498	13	4	41	1
Grunty spółdzielni	39	38	-	-	-	1	-
Grunty kościołów i związków wyznaniowych	21	16	-	3	-	2	-
Wspólnoty gruntowe	283	154	114	8	-	7	-
Grunty powiatów z wyłączeniem przekazanych w użytkowanie	2	2	-	-	-	-	-
Grunty województw z wyłączeniem przekazanych w użytkowanie	-	-	-	-	-	-	-
Grunty spółek prawa handlowego, partii polit. i inne	9	9	-	-	-	-	-

Źródło: zestawienie zbiorcze danych z ewidencji gruntów i budynków według stanu w dniu 1.01.2008 r. Ośrodek Dokumentacji Geodezyjnej i Kartograficznej w Łodzi, Łódź 2008.

Według form użytkowania gruntów podobny jest, tak w mieście jak i na wsi, udział użytków rolnych. W mieście wyższy jest oczywiście udział terenów zurbanizowanych i zabudowanych (27,5% wobec 5,6%), a na wsi gruntów leśnych, zadrzewionych i zakrzewionych (23,7% wobec 2,7% w mieście).

W porównaniu z całym powiatem opoczyńskim gmina Opoczno charakteryzuje się wyższym udziałem (o 7,5 pkt procentowego) użytków rolnych oraz terenów zabudowanych i zurbanizowanych (o 2,9pkt), a niższym (o 9,7 pkt) udziałem gruntów leśnych.

Na terenie gminy według wyników Narodowego Spisu Powszechnego Ludności i Mieszkań 2002 zlokalizowanych było 5277 budynków, w których znajdują się mieszkania (2347 w mieście i 2930 na wsi). Z ogólnej liczby budynków 5222 to budynki mieszkalne, 42 mieszkalno-inwentarskie i mieszkalno-gospodarcze oraz 13 innych budynków z mieszkaniami. Zdecydowana większość budynków w gminie (93,5%) to budynki jedno-mieszkaniowe (86,9% w mieście i 98,8% na wsi), a wśród pozostałych budynków 177 to budynki z liczbą mieszkań od 2 do 5, 73 budynki z liczbą mieszkań od 6 do 10 oraz 165 budynków wielomieszkaniowych o liczbie mieszkań 20 i więcej.

Budynki wielomieszkaniowe w większości stanowią własność spółdzielni mieszkaniowej lub własność wspólną i zlokalizowane są na terenie miasta. Właścicielem zdecydowanej większości wszystkich budynków mieszkalnych są osoby fizyczne (94,5% w całej gminie, 89,5% w mieście i 98,5% na obszarze wsi).

Stan obiektów dziedzictwa kulturowego

Obiekty dziedzictwa kulturowego gminy zostały opisane w punkcie Rys kulturowy. Obiekty te z uwagi na niezadowalający stan oraz dużą wartość kulturową, historyczną a więc i turystyczną wpływającą na atrakcyjność gminy w większości wymagają renowacji.

Na niewystarczająco zadowalający stan obiektów dziedzictwa kulturowego wpływa m.in.:

- brak pieniędzy na poziomie państwa i samorządu oraz niski poziom życia (dochodów), co powoduje przeznaczenie posiadanych środków na inne cele niż konserwacja zabytków,
- problem w uzyskaniu odpowiedniej jakości materiałów jak i wyłonienie wykonawcy do konserwacji i budowy,
- brak dostatecznej i kompleksowej wiedzy o wartościach dziedzictwa kulturowego, która mogłaby stanowić podstawę do podejmowania decyzji zarówno na poziomie strategicznym, jak i operacyjnym,
- konieczne są działania zmierzające do rewaloryzacji zasobu dziedzictwa kulturowego oraz działania przeciwdziałające degradacji wartościowych

historycznych struktur przestrzennych oraz wartościowych historycznych obiektów.

Jednak Samorząd Gminy na miarę możliwości finansowych stara się na bieżąco przeprowadzać mniejsze inwestycje o charakterze renowacyjnym w tym zakresie.

Liczne zaniedbania występują głównie w infrastrukturze technicznej obiektów zlokalizowanych w zabytkowym centrum miasta. W szczególności zły stan techniczny dotyczy ulic i chodników, budynków będących własnością miasta, pełniących funkcje mieszkaniowe i użytkowe, parków i terenów miejskiej zieleni, pomników i innych obiektów. Istniejący stan rzeczy rzutuje negatywnie na wizerunek całego miasta.

Świadectwem bogatej historii miasta są liczne pomniki i budowle, jak choćby zamek wzniesiony w XIV wieku przez Kazimierza Wielkiego, w którym obecnie mieści się Muzeum Regionalne, Dom Esterki, zabytkowe kamieniczki i obiekty sakralne (kościół św. Marii Magdaleny, kościół św. Bartłomieja, Synagoga z XVII wieku), zabytkowe dworki i pałace. Dla wyeksponowania najlepszych cech Opoczna, jako miasta średniowiecznego bogatego w zabytki i historię konieczne są inwestycje w infrastrukturę techniczną w taki sposób, aby zachować najlepsze cechy tej historycznej miejscowości.

Zespół działań polegający na modernizacji ulic i chodników, renowacji zabytków, zagospodarowaniu terenu w przestrzeni śródmiejskiej, to tylko pierwszy krok ku realizacji planu naprawy miejscowości.

Konieczne jest przywrócenie centrum miasta funkcji kulturalnych i powrót do historycznych korzeni. Skutkiem szeroko zakrojonych działań rewitalizacyjnych będzie nadanie centrum miasta charakteru przytulnego miasteczka, gdzie wśród zabytkowego otoczenia, z zadbanymi ogrodami i pełną ofertą usługową, możliwe będzie spędzenie wolnego czasu. Odrestaurowane zabytki i zagospodarowana przestrzeń miejska (modernizacja ulic, ich stanu technicznego i wyglądu – kostka brukowa) nadadzą centrum miasta charakter atrakcyjnego i przyjaznego turystom oraz inwestorom miejsca.

Uwarunkowania ochrony przyrody

Największe zagrożenia środowiskowe w gminie to:

- zły stan sanitarny wód powierzchniowych spowodowany niskim stopniem kanalizacji gminy,
- zagrożenie wód powierzchniowych i podziemnych, których źródłem są tereny zabudowy wiejskiej oraz tereny użytkowane rolniczo,
- degradacja powierzchni ziemi związana z zanieczyszczeniem gleb w pobliżu tras komunikacyjnych,
- zagrożenie hałasem w obrębie przebiegu drogi krajowej (szczególnie na terenie miasta) oraz linii kolejowej,
- degradacja powietrza przez źródła małej emisji, paleniska domowe, lokalne kotłownie oraz zanieczyszczenia transportowe,
- lokalizacja obiektów przemysłowych wśród zabudowy mieszkaniowej na terenie miasta,
- niska odporność lasów na degradację.

2.3. Sfera społeczna

Ludność, stan i struktura według płci oraz wieku

W grudniu 2007 r. gmina miejsko-wiejska Opoczno liczyła 35461 mieszkańców, z tego 22731 osób (64,1% ogółu) to mieszkańcy miasta. W porównaniu z 2000 r. liczba mieszkańców zmniejszyła się o 323 osoby, tj. o 1,1%. Ubytek ludności dotyczył zarówno terenów miejskich i wiejskich. W 2007 r. w stosunku do roku poprzedniego zaobserwowano niewielki wzrost liczby mieszkańców, szczególnie w mieście, co zwiastuje wyhamowanie tendencji spadkowej.

TABL. 2 DYNAMIKA LUDNOŚCI
Stan w dniu 31 XII

WYSZCZEGÓLNIENIE	2000	2006	2007
OGÓLEM			
OGÓLEM	35847	35368	35461
Mężczyźni	17795	17469	17504
Kobiety	18052	17899	17957
	2000 = 100		
OGÓLEM	x	98,7	98,9
Mężczyźni	x	98,2	98,4
Kobiety	x	99,2	99,5
	OKRES POPRZEDNI = 100		
OGÓLEM	x	98,7	100,3
Mężczyźni	x	98,2	100,2
Kobiety	x	99,2	100,3
MIASTO			
RAZEM	22594	22654	22731
Mężczyźni	11111	11059	11094
Kobiety	11483	11595	11637
	2000 = 100		
RAZEM	x	100,3	100,6
Mężczyźni	x	99,5	99,8
Kobiety	x	100,6	101,3
	OKRES POPRZEDNI = 100		
RAZEM	x	100,3	100,3
Mężczyźni	x	99,5	100,3
Kobiety	x	100,6	100,4
WIEŚ			
RAZEM	13253	12714	12730
Mężczyźni	6684	6410	6410
Kobiety	6569	6304	6320
	2000 = 100		
RAZEM	x	95,9	96,1
Mężczyźni	x	95,9	95,9
Kobiety	x	96,0	96,2
	OKRES POPRZEDNI = 100		
RAZEM	x	95,9	100,1
Mężczyźni	x	95,9	100,0
Kobiety	x	96,0	100,3

Źródło: Rocznik Statystyczny Województwa Łódzkiego 2007; Urząd Statystyczny w Łodzi, Łódź 2007, Baza Danych Regionalnych GUS.

Wśród ogółu mieszkańców obserwuje się w zasadzie równowagę płci i jest to tendencja trwała, przy czym w mieście przeważają kobiety stanowiąc 51,2% ogółu, na wsi natomiast wyższy jest odsetek mężczyzn i wynosi 50,4%. W mieście na 100 mężczyzn przypada 105 kobiet, a na wsi relacja jest odwrotna – na 100 mężczyzn przypada 99 kobiet.

TABL. 3 LUDNOŚĆ WEDŁUG EKONOMICZNYCH GRUP WIEKU I PŁCI
Stan w dniu 31 XII

WYSZCZEGÓLNIENIE	2000	2006	2007
OGÓLEM			
OGÓLEM	35847	35368	35461
w wieku:			
przedprodukcyjnym	10297	8110	7914
produkcyjnym	21311	22657	22861
poprodukcyjnym	4239	4601	4686
Mężczyźni	17795	17469	17504
w wieku:			
przedprodukcyjnym	5292	4196	4054
produkcyjnym	11137	11802	11974
poprodukcyjnym	1366	1471	1476
Kobiety	18052	17899	17957
w wieku:			
przedprodukcyjnym	5005	3914	3860
produkcyjnym	10174	10855	10887
poprodukcyjnym	2873	3130	3210
OGÓLEM (dok.)			
Na 100 osób w wieku produkcyjnym przypada osób w wieku nieprodukcyjnym			
ogółem	68	56	55
mężczyźni	60	48	46
kobiety	77	65	65

TABL. 3 LUDNOŚĆ WEDŁUG EKONOMICZNYCH GRUP WIEKU I PŁCI (cd.)
Stan w dniu 31 XII

WYSZCZEGÓLNIENIE	2000	2006	2007
MIASTO			
RAZEM	22594	22654	22731
w wieku:			
przedprodukcyjnym	6363	5049	4905
produkcyjnym	14068	15088	15214
poprodukcyjnym	2163	2517	2612
Mężczyźni	11111	11059	11094
w wieku:			
przedprodukcyjnym	3294	2630	2526
produkcyjnym	7165	7683	7804
poprodukcyjnym	652	746	764
Kobiety	11483	11595	11637
w wieku:			
przedprodukcyjnym	3069	2419	2379
produkcyjnym	6903	7405	7410
poprodukcyjnym	1511	1771	1848
Na 100 osób w wieku produkcyjnym przypada osób w wieku nieprodukcyjnym			
ogółem	61	50	49
mężczyźni	55	44	42
kobiety	66	57	57
WIEŚ			
RAZEM	13253	12714	12714
w wieku:			
przedprodukcyjnym	3934	3061	3009
produkcyjnym	7243	7569	7647
poprodukcyjnym	2076	2084	2074
Mężczyźni	6684	6410	6410
w wieku:			
przedprodukcyjnym	1998	1566	1528
produkcyjnym	3972	4119	4170
poprodukcyjnym	714	725	712

TABL. 3 LUDNOŚĆ WEDŁUG EKONOMICZNYCH GRUP WIEKU I PŁCI
(dok.)
Stan w dniu 31 XII

WYSZCZEGÓLNIENIE	2000	2006	2007
Kobiety	6569	6304	6320
w wieku:			
przedprodukcyjnym	1936	1495	1481
produkcyjnym	3271	3450	3477
poprodukcyjnym	1362	1359	1362
Na 100 osób w wieku produkcyjnym przypada osób w wieku nieprodukcyjnym			
ogółem	83	68	66
mężczyźni	68	56	54
kobiety	101	83	82

Źródło: Rocznik Statystyczny Województwa Łódzkiego 2006, 2007; Urząd Statystyczny w Łodzi, Łódź 2006, 2007. Baza Danych Regionalnych GUS oraz obliczenia własne.

Ludność gminy należy do relatywnie młodych, a proporcje między ekonomicznymi grupami wieku są korzystne. Osoby w wieku do 18 lat stanowią 22,3% (21,6% w mieście i 23,6% na wsi), podczas gdy przeciętnie w województwie odsetek ten wynosi około 21%. Warto jednak zauważyć, że udział osób w wieku przedprodukcyjnym w ostatnich latach, zarówno w mieście, jak i na terenach wiejskich, wyraźnie spada. Rośnie natomiast bardzo dynamicznie udział osób w wieku produkcyjnym. Jest to tendencja charakterystyczna zarówno wśród mężczyzn jak i kobiet. Ludność w wieku produkcyjnym stanowi 64,5% ogółu mieszkańców (66,9% w mieście i 60,1% na wsi). Jest to grupa, która stanowi potencjalne zasoby pracy. Po odjęciu osób uczących się i biernych zawodowo z innych przyczyn, wyodrębnić można niemal całą zbiorowość aktywnych zawodowo.

Rośnie również – zarówno w mieście, jak i na terenach wiejskich – udział osób w wieku poprodukcyjnym. Szczególnie widoczne jest to w populacji kobiet, wśród których odsetek osób starych jest ponad dwukrotnie wyższy niż wśród mężczyzn.

TABL. 4 STRUKTURA LUDNOŚCI WEDŁUG EKONOMICZNYCH GRUP WIEKU I PŁCI

WYSZCZEGÓLNIENIE	2000	2006	2007
OGÓLEM			
OGÓLEM	100,0	100,0	100,0
w wieku:			
przedprodukcyjnym	28,7	22,6	22,3
produkcyjnym	59,5	64,1	64,5
poprodukcyjnym	11,8	13,0	13,2
Mężczyźni	100,0	100,0	100,0
w wieku:			
przedprodukcyjnym	29,7	24,0	23,2
produkcyjnym	62,6	67,6	68,4
poprodukcyjnym	7,7	8,4	8,4
Kobiety	100,0	100,0	100,0
w wieku:			
przedprodukcyjnym	27,7	21,9	21,5
produkcyjnym	56,4	60,6	60,6
poprodukcyjnym	15,9	17,5	17,9
MIASTO			
RAZEM	100,0	100,0	100,0
w wieku:			
przedprodukcyjnym	28,1	22,3	21,6
produkcyjnym	62,3	66,6	66,9
poprodukcyjnym	9,6	11,1	11,5
Mężczyźni	100,0	100,0	100,0
w wieku:			
przedprodukcyjnym	29,6	23,8	22,8
produkcyjnym	64,5	69,5	70,3
poprodukcyjnym	5,9	6,7	6,9
Kobiety	100,0	100,0	100,0
w wieku:			
przedprodukcyjnym	26,7	20,8	20,4
produkcyjnym	60,1	63,9	63,7
poprodukcyjnym	13,2	15,3	15,9

a/ Stan w maju.

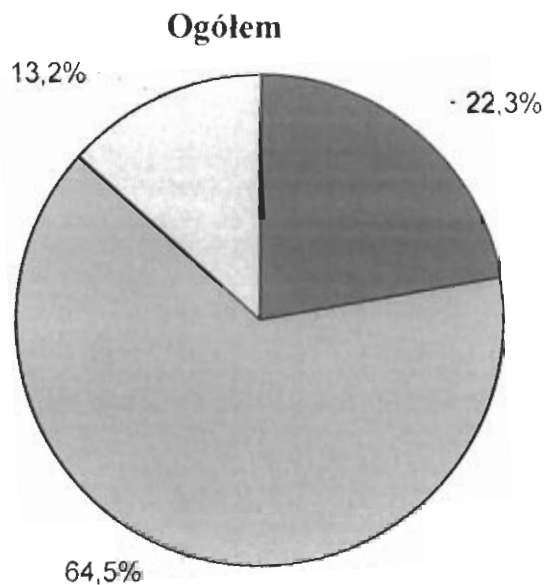
TABL. 4 STRUKTURA LUDNOŚCI WEDŁUG EKONOMICZNYCH GRUP WIEKU I PŁCI (dok.)

WYSZCZEGÓLNIENIE	2000	2006	2007
WIEŚ			
RAZEM	100,0	100,0	100,0
w wieku:			
przedprodukcyjnym	29,7	24,1	23,6
produkcyjnym	54,6	59,5	60,1
poprodukcyjnym	15,7	16,4	16,3
Mężczyźni	100,0	100,0	100,0
w wieku:			
przedprodukcyjnym	29,9	24,4	23,8
produkcyjnym	59,4	64,3	65,1
poprodukcyjnym	10,7	11,3	11,1
Kobiety	100,0	100,0	100,0
w wieku:			
przedprodukcyjnym	29,5	23,7	23,4
produkcyjnym	49,8	54,7	55,0
poprodukcyjnym	20,7	21,6	21,6

Źródło: Rocznik Statystyczny Województwa Łódzkiego 2006 2007 Urząd Statystyczny w Łodzi, Łódź 2006 2007 Baza Danych Regionalnych GUS, Urząd Statystyczny w Łodzi; Łódź 2003 oraz obliczenia własne.

Na 100 osób w wieku poprodukcyjnym przypada w gminie 55 osób w wieku nieprodukcyjnym (przed i poprodukcyjnym), w populacji mężczyzn wskaźnik ten kształtuje się na poziomie 46, a wśród kobiet – 65 osób. Na obszarze miasta wskaźnik obciążenia demograficznego wynosi 49 osób (42 dla mężczyzn i 57 dla kobiet), a na wsi 66 (54 dla mężczyzn i 82 dla kobiet).

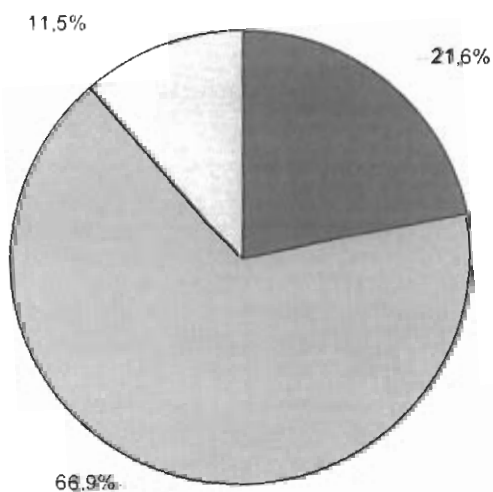
Wykres 1. Struktura mieszkańców według ekonomicznych grup wieku w 2007 r.



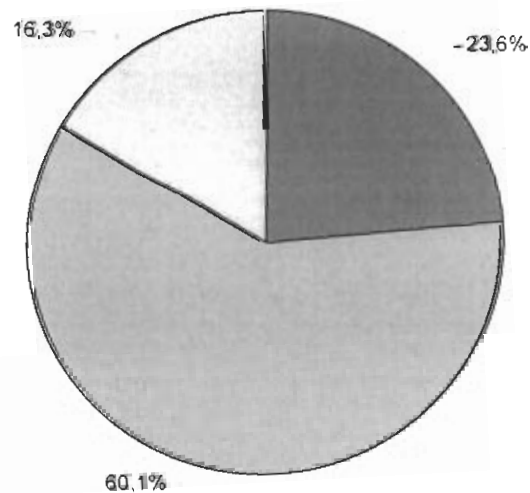
Ludność w wieku

przedprodukcyjnym
 produkcyjnym
 poprodukcyjnym

Miasto



Wieś



Ludność w wieku

przedprodukcyjnym
 produkcyjnym
 poprodukcyjnym

Poziom wykształcenia mieszkańców

Poziom wykształcenia mieszkańców jest, generalnie rzecz biorąc, niższy niż przeciętnie w województwie, przy czym odpowiednie wskaźniki charakteryzujące poziom kwalifikacji są znacznie korzystniejsze dla miasta niż dla terenów wiejskich. Odsetek osób z wykształceniem wyższym - według danych NSP - sięga tu 7,8% (podczas gdy przeciętnie w skali regionu - 9,2%). W mieście wynosi 10,2%, na wsi jest znacznie niższy i kształtuje się na poziomie 3,6%. Wykształceniem ponadpodstawowym legitymuje się 61,8% mieszkańców w wieku 13 lat i więcej, przy czym w mieście 68,9%, a na terenach wiejskich 49,0%.

TABL. 5 LUDNOŚĆ W WIEKU 13 LAT I WIĘCEJ WEDŁUG POZIOMU WYKSZTAŁCENIA I PŁCI
Stan w maju 2002 r.

WYSZCZEGÓLNIENIE	Ogółem	Poziom wykształcenia							
		Wyższe	policealne	średnie ogólnokształcące	średnie zawodowe	zasadnicze zawodowe	podstawowe ukończone	podstawowe nieukończone	nieusztalone
OGÓLEM									
OGÓLEM	29237	2289	813	2664	5737	6575	9124	1729	306
Mężczyźni	14374	904	226	751	30891	4237	4395	627	143
Kobiety	14863	1385	587	1913	2646	2338	4729	1102	163
W ODSETKACH									
OGÓLEM	100,0	7,8	2,8	9,1	19,6	22,5	31,2	5,9	1,1
Mężczyźni	100,0	6,3	1,6	5,2	21,5	29,5	30,6	4,3	1,0
Kobiety	100,0	9,3	4,0	12,9	17,8	15,7	31,8	7,4	1,1
W ODSETKACH									
OGÓLEM	100,0	100,0	100,0	100,0	100,0	100,0	100,0	100,0	100,0
Mężczyźni	49,2	39,5	27,8	28,2	53,9	64,4	48,2	36,3	46,7
Kobiety	50,8	60,5	72,2	71,8	46,1	35,6	51,8	63,7	53,3
MIASTO									
RAZEM	18825	1917	690	2165	4273	3926	5076	615	163
Mężczyźni	9129	776	194	626	2304	2509	2407	239	74
Kobiety	9696	1141	496	1539	1969	1417	2669	376	89
W ODSETKACH									
RAZEM	100,0	10,2	3,7	11,5	22,7	20,8	26,9	3,3	0,9
Mężczyźni	100,0	8,5	2,1	6,9	25,2	27,5	26,4	2,6	0,8
Kobiety	100,0	11,8	5,1	15,9	20,3	14,6	27,5	3,9	0,9
W ODSETKACH									
RAZEM	100,0	100,0	100,0	100,0	100,0	100,0	100,0	100,0	100,0
Mężczyźni	48,5	40,5	28,1	28,9	53,9	63,9	47,4	38,9	45,4
Kobiety	51,5	59,5	71,9	71,1	46,1	36,1	52,6	61,1	54,6

TABL. 5 LUDNOŚĆ W WIEKU 13 LAT I WIĘCEJ WEDŁUG POZIOMU WYKSZTAŁCENIA I PŁCI (dok.)
Stan w maju 2002 r.

WYSZCZEGÓLNIENIE	Ogółem	Poziom wykształcenia							
		Wyższe	policealne	średnie ogólnokształcące	średnie zawodowe	zasadnicze zawodowe	podstawowe ukończone	podstawowe nieukończone	nieustalone
WIEŚ									
RAZEM	10412	372	123	499	1464	2649	4048	1114	143
Mężczyźni	5245	128	32	125	787	1728	1988	388	69
Kobiety	5167	244	91	374	677	921	2060	726	74
W ODSETKACH									
RAZEM	100,0	3,6	1,2	4,58	14,0	25,4	38,9	10,7	1,4
Mężczyźni	100,0	2,4	0,6	2,4	15,0	33,0	37,9	7,4	1,3
Kobiety	100,0	4,7	1,8	7,2	13,1	17,8	39,9	14,1	1,4
W ODSETKACH									
RAZEM	100,0	100,0	100,0	100,0	100,0	100,0	100,0	100,0	100,0
Mężczyźni	50,4	34,4	26,0	25,1	53,8	65,2	49,1	34,8	48,3
Kobiety	49,6	65,6	74,0	74,9	46,2	34,8	50,9	65,2	51,7

Źródło: Podstawowe Informacje ze Spisów Powszechnych. Gmina miejsko-wiejska Opoczno; Urząd Statystyczny w Łodzi, Łódź 2003.

Łącznie wykształcenie wyższe i średnie posiada 39,2% ogółu mieszkańców gminy (w tej grupie wieku), w mieście – 48,1%, a na wsi - 23,6%.

Poziom wykształcenia mieszkańców jest silnie zróżnicowany według płci. Odsetek osób z wykształceniem wyższym wśród mężczyzn sięga 6,3% (8,5% w mieście i 2,4% na wsi), a wśród kobiet jest znacznie wyższy – 9,3% (11,8% w mieście i 4,7% na wsi). Wśród ogółu posiadających wykształcenie wyższe i średnie łącznie, proporcje według płci są następujące: mężczyźni – 34,6% (42,7% w mieście i 20,4% na wsi), kobiety – 44,0% (53,1% w mieście i 26,8% na wsi). Kobiety są więc, zgodnie z tendencją charakterystyczną dla regionu łódzkiego, na ogół lepiej wykształcone.

Cechą istotnie różniącą mieszkańców według poziomu wykształcenia jest również wiek.

TABL. 6 LUDNOŚĆ W WIEKU 13 LAT I WIĘCEJ WEDŁUG POZIOMU WYKSZTAŁCENIA, GRUP WIEKU I PŁCI
Stan w maju 2002 r.

WYSZCZEGÓLNIENIE	Ogółem	Poziom wykształcenia					
		wyższe	policealne i średnie	zasadnicze zawodowe	podstawowe	podstawowe nieukończone	nieustalone
OGÓLEM							
OGÓLEM	29237	2289	9214	6575	9124	1729	306
do 29 lat	10163	748	3112	1629	4096	448	130
30-39	4520	612	1705	1672	459	23	49
40-49	5882	487	2254	2105	959	30	47
50-59	3741	242	1321	813	1284	47	34
60 i więcej...	4930	200	822	356	2325	1181	46
W ODSETKACH							
OGÓLEM	100,0	7,8	31,5	22,5	31,2	5,9	1,1
do 29 lat	100,0	7,4	30,6	16,0	40,3	4,4	1,3
30-39	100,0	13,5	37,7	37,0	10,2	0,5	1,1
40-49	100,0	8,3	38,3	35,8	16,3	0,5	0,8
50-59	100,0	6,5	35,3	21,7	34,3	1,3	0,9
60 i więcej...	100,0	4,1	16,7	7,2	47,2	23,9	0,9
MIASTO							
RAZEM	18825	1917	7128	3926	5076	615	163
do 29 lat	6604	578	2131	839	2734	254	68
30-39	2910	497	1266	914	205	9	19
40-49	4166	444	1838	1347	492	13	32
50-59	2557	224	1170	563	568	11	21
60 i więcej...	2588	174	723	263	1077	328	23
W ODSETKACH							
RAZEM	100,0	10,2	37,9	20,8	26,9	3,3	0,9
do 29 lat	100,0	8,8	32,3	12,7	41,4	3,8	1,0
30-39	100,0	17,1	43,5	31,4	7,0	0,3	0,7
40-49	100,0	10,7	44,1	32,3	11,8	0,3	0,8
50-59	100,0	8,8	45,8	22,0	22,2	0,4	0,8
60 i więcej...	100,0	6,7	27,9	10,2	41,6	12,7	0,9

TABL. 6 LUDNOŚĆ W WIEKU 13 LAT I WIĘCEJ WEDŁUG POZIOMU WYKSZTAŁCENIA, GRUP WIEKU I PŁCI (dok.)
Stan w maju 2002 r.

WYSZCZEGÓLNIENIE	Ogółem	Poziom wykształcenia					
		wyższe	policealne i średnie	zasadnicze zawodowe	podstawowe	podstawowe nieukończone	nieustalone
WIES							
RAZEM	10412	372	2086	2649	4048	1114	143
do 29 lat	3559	170	981	790	1362	194	62
30-39	1610	115	439	758	254	14	30
40-49	1716	43	416	758	467	17	15
50-59	1184	18	151	250	716	36	13
60 i więcej...	2342	26	99	93	1248	853	23
W ODSETKACH							
RAZEM	100,0	3,6	20,0	25,4	38,9	10,7	1,4
do 29 lat	100,0	4,8	27,6	22,2	38,3	5,4	1,7
30-39	100,0	7,1	27,3	47,1	15,8	0,9	1,8
40-49	100,0	2,5	24,2	44,2	27,2	1,0	0,9
50-59	100,0	1,5	12,8	21,1	60,5	3,0	1,0
60 i więcej...	100,0	1,1	4,2	4,0	53,3	36,4	1,0

U w a g a. W podziale nie uwzględniono 1 osoby w wieku nieustalonym.

Z r ó d ł o: Podstawowe Informacje ze Spisów Powszechnych. Gmina miejsko-wiejska Opoczno. Urząd Statystyczny w Łodzi, Łódź 2003.

Młodsze roczniki są generalnie lepiej wykształcone. Wraz z przechodzeniem do starszych grup wieku maleje odsetek osób, które ukończyły szkoły ponadpodstawowe, a wśród ogółu osób z wykształceniem wyższym prawie 60% to osoby, które nie przekroczyły 40 roku życia, przy czym na wsi ten odsetek jest wyższy niż w mieście i wynosi ponad 76%.

Ruch naturalny i ruch wędrownkowy

Przyrost naturalny w mieście i gminie od kilku lat jest dodatni, co oznacza nadwyżkę liczby urodzeń nad liczbą zgonów.

Liczba urodzeń systematycznie rośnie. W 2007 r. wynosiła 421, w tym 250 w mieście (np. w roku 2005 na terenie gminy urodziło się 377 dzieci, w tym 230 w mieście). Rośnie także liczba zgonów – w 2007 r. zanotowano 320 wobec 283 w 2005 r., w tym 177 na terenach wiejskich (158 w roku 2005).

Wyniki NSP wskazują, że 67,5% mieszkańców gminy mieszka w niej od urodzenia (57,1% mieszkańców miasta i 78,1% mieszkańców terenów wiejskich), można zatem stwierdzić, że ludność wiejska charakteryzuje się znaczną zasiedziałością. Spośród

ludności napływowej 28,8% (27,0% w mieście i 34,4% na wsi) przybyło w okresie ostatnich czternastu lat (tj. po 1988 r.). Na terenie gminy obserwuje się ujemne saldo migracji.

Warunki i jakość życia mieszkańców, w tym poziom bezpieczeństwa

Warunki i jakość życia mieszkańców gminy determinowane są szeregiem różnych czynników, z których jednym z najważniejszych są warunki mieszkaniowe. Istniejące warunki mieszkaniowe w gminie nie odbiegają zasadniczo od przeciętnych warunków mieszkaniowych w powiecie i całym regionie łódzkim. Występuje natomiast istotne zróżnicowanie jakości zasobów na obszarze miasta i obszarze wiejskim gminy

Zasoby mieszkaniowe gminy w końcu 2002 r. (według danych NSP) wynosiły 10155 mieszkań o łącznej powierzchni 681,8 tys. m² i 37469 izbach (w mieście - 7039 mieszkań, o powierzchni 429,6 tys. m²).

W latach 1989-2002 odnotowano istotny przyrost mieszkań, izb i powierzchni użytkowej (większy w mieście niż na wsi).

TABL. 7 PRZYROST MIESZKAŃ ZAMIESZKANYCH W LATACH 1989-2002

WYSZCZEGÓLNIENIE	Przyrost w latach 1989-2002	1988=100
WOJEWÓDZTWO ŁÓDZKIE		
Mieszkania w tys.	33,0	103,9
Izby w tys.	400,5	115,1
Powierzchnia użytkowa w tys. m ²	10870,0	124,0
POWIAT OPOCZYŃSKI		
Mieszkania w tys.	1,4	106,7
Izby w tys.	15,6	123,6
Powierzchnia użytkowa w tys. m ²	406,4	133,5
GMINA OPOCZNO		
Mieszkania.....	1486	117,1
Izby.....	8941	131,3
Powierzchnia w m ²	194781	140,0
Miasto		
Mieszkania.....	1278	122,2
Izby.....	6558	134,3
Powierzchnia w m ²	131547	144,1
Obszar wiejski		
Mieszkania.....	208	107,2
Izby.....	2383	125,3
Powierzchnia w m ²	63234	133,5

Źródło: Raport z Wyników Spisów Powszechnych (Województwa Łódzkie). Urząd Statystyczny w Łodzi. Łódź 2003. „Podstawowe Informacje ze Spisów Powszechnych. Gmina Miejsko-Wiejska Opoczno”. Urząd Statystyczny w Łodzi. Łódź 2003 oraz obliczenia własne.

Szybsze tempo przyrostu powierzchni mieszkań i liczby izb w nich się znajdujących to wynik dokonanej w latach 1989-2002 wymiany starej substancji mieszkaniowej i oddawaniu do użytku mieszkań większych niż poprzednio oraz rozbudowy mieszkań już istniejących.

Tempo przyrostu liczby mieszkań, izb i powierzchni użytkowej było w omawianym okresie zdecydowanie wyższe niż w całym powiecie i w województwie. Według danych bilansowych z końca 2006 r. zasoby mieszkaniowe gminy to 10984 mieszkania o łącznej powierzchni użytkowej 764,5 tys. m², 41,2 tys. izb. W mieście zasoby od momentu spisu również zwiększyły się i w grudniu 2006 r. wyniosły 7647 mieszkań o powierzchni 487,0 tys. m² i 28,3 tys. izb.

Sytuację mieszkaniową i poziom warunków najpełniej obrazują wskaźniki określające zaludnienie mieszkań oraz stopień ich wyposażenia w instalacje techniczno-sanitarne.

Generalnie, w ciągu ostatnich lat wyposażenie mieszkań w instalacje uległo zdecydowanej poprawie. Sygnalizowana wcześniej stopniowa wymiana substancji mieszkaniowej to prawie zawsze oddawanie do użytku mieszkań wyposażonych w komplet instalacji w miejsce mieszkań tych instalacji pozbawionych.

TABL. 8 WSKAŹNIKI JAKOŚCI ZASOBÓW MIESZKANIOWYCH
Stan w maju 2002 r.

WYSZCZEGÓLNIENIE	Województwo łódzkie	Powiat opoczyński	Gmina Opoczno		
			razem	miasto	obszar wiejski
Przeciętna:					
liczba izb w 1 mieszkaniu	3,5	3,7	3,7	3,6	3,8
powierzchnia użytkowa 1 mieszkania w m ²	64,2	73,2	67,2	61,0	81,0
Przeciętna liczba osób:					
w 1 mieszkaniu	3,0	3,6	3,5	3,2	4,1
na 1 izbę	0,9	1,0	1,0	0,9	1,1
Przeciętna powierzchnia użytkowa w m² na 1 osobę	21,5	20,2	19,2	18,9	19,7
Odsetek mieszkań wyposażonych w:					
wodociąg	93,2	85,5	91,3	97,4	77,5
ustęp	82,5	68,9	84,7	93,0	65,9
łazienkę	80,7	70,2	84,5	91,7	68,5
ciepłą bieżącą wodę	77,5	63,7	78,0	84,8	62,5

Źródło: Raport z Wyników Spisów Powszechnych (Województwo Łódzkie), Urząd Statystyczny w Łodzi, Łódź 2003, „Podstawowe Informacje ze Spisów Powszechnych, Gmina Miejsko-wiejska Opoczno”, Urząd Statystyczny w Łodzi, Łódź 2003 oraz obliczenia własne.

Gmina jako całość charakteryzuje się stopniem wyposażenia mieszkań w podstawowe instalacje, wyraźnie wyższym niż przeciętnie w powiecie, wyższym również od rejestrowanego w całym regionie łódzkim. Wynika to jednak wyłącznie z sytuacji w mieście Opoczno, ponieważ na obszarach wiejskich poziom wyposażenia w instalacje jest znacznie odbiegający in minus od poziomu wojewódzkiego.

O jakości życia mieszkańców świadczy ponadto stopień samodzielności zamieszkiwania gospodarstw domowych. W gminie, zgodnie z danymi NSP 2002 91,4% gospodarstw domowych zamieszkuje samodzielnie (94,2% w mieście i 85,2% na wsi). W województwie – 77,9% gospodarstw zamieszkuje samodzielnie, w tym – 70,4% na obszarach wiejskich.

Sytuację mieszkaniową na danym obszarze charakteryzuje ponadto miernik braku mieszkań, tzw. statystyczny deficyt mieszkań rozumiany jako różnica między liczbą gospodarstw domowych a liczbą zamieszkałych mieszkań. Deficyt ten w połowie 2002 r. wynosił 938 mieszkań (440 w mieście i 498 na wsi).

W zasobach komunalnych gminy znajduje się 849 lokali mieszkalnych. W zdecydowanej większości lokale te są w złym stanie technicznym. Potrzeby w zakresie lokali komunalnych i socjalnych mieszczą się w określonym powyżej deficycie mieszkań w gminie.

W celu poprawy sytuacji w zakresie mieszkalnictwa należy:

- podjąć działania w celu wybudowania co najmniej dwóch budynków mieszkalnych, w których mogłyby zamieszkać rodziny o niskich dochodach,
- środki ze sprzedaży mieszkań komunalnych przeznaczyć na nowe budownictwo komunalne oraz poprawę stanu zasobów istniejących,
- systematycznie docieplać budynki w celu zmniejszenia strat ciepła.

O kondycji życia mieszkańców, jego potencjale rozwojowym i atrakcyjności zewnętrznej świadczy poziom życia i bezpieczeństwa mieszkańców oraz stan i jakość infrastruktury społecznej. Potencjał społeczności zależy bezpośrednio od najbliższych udogodnień i uwarunkowań codziennej egzystencji. Poczucie komfortu oraz bezpieczeństwa jest subiektywną wartością, z którą wiążą się następujące czynniki:

- wysokość dochodów,

- warunki pracy,
- dostępność do ośrodków edukacji,
- dostęp do placówek kultury,
- dostęp do placówek ochrony zdrowia,
- poziom bezpieczeństwa.

Władze gminy czynią wiele starań, aby zapewnić wysoki poziom życia mieszkańców, zaspokoić ich potrzeby bytowe i poczucie bezpieczeństwa.

Na terenie gminy funkcjonują podstawowe obiekty infrastruktury wpływające na jakość i bezpieczeństwo życia mieszkańców. Są to m.in.:

- Urząd Miejski,
- Miejski Dom Kultury,
- sieć szkół,
- kino, Urzędy Pocztowe,
- Powiatowa i Miejska Biblioteka Publiczna,
- Ośrodek Pomocy Społecznej,
- Kryta Pływalnia „Opoczyńska Fala”,
- Miejskie Przedsiębiorstwo Komunikacji,
- Przedsiębiorstwo Komunikacji Samochodowej w Opocznie,
- Powiatowa Stacja Sanitarno-Epidemiologiczna,
- Komenda Powiatowa Policji, posterunki policji,
- Komenda Powiatowa Państwowej Straży Pożarnej w Opocznie,
- Straż Miejska,
- Ochotnicza Straż Pożarna w Opocznie,
- sieć aptek,
- stacje paliw,
- ośrodki zdrowia,
- lecznice weterynaryjne.

System oświaty

Na terenie gminy działa 16 placówek oświatowych prowadzonych przez Urząd Miejski w Opocznie:

- 6 zespołów szkół (3 w Opocznie, Bukowiec Opoczyński, Mroczków Gościnny, Ogonowice),
- 7 gimnazjów,
- 15 szkół podstawowych oraz szkoły ponadgimnazjalne – liceum i zasadnicza szkoła zawodowa.

Sieć placówek uzupełniają:

- Zespół Szkół Ogólnokształcących w Opocznie,
- Powiatowy Ośrodek Metodyczny i Kształcenia Ustawicznego w Opocznie,
- Zespół Szkół Specjalnych,
- Zespół Szkół Rolniczych w Mroczkowie Gościnnym oraz prywatna szkoła podstawowa i gimnazjum,
- Zespół Szkół Prywatnych w Opocznie.

Na terenie gminy funkcjonuje 5 przedszkoli.

Sieć szkół jest wystarczająca. Niektóre obiekty wymagają jednak znacznych nakładów na zapewnienie standardów związanych z wyposażeniem w sale gimnastyczne, boiska, sale komputerowe oraz organizację dowozu dzieci.

Planuje się budowę kolejnych sal gimnastycznych oraz boisk przy szkołach. Poprawę sieci infrastruktury sportowej zapewni również budowa osiedlowych boisk sportowych oraz modernizacja już istniejących.

Opoczno jest także ośrodkiem akademickim. W Zespole Szkół Ogólnokształcących mieści się zamiejscowy punkt Wyższej Szkoły Humanistyczno-Ekonomicznej w Łodzi oraz w Zespole Szkół Samorządowych Zamiejscowy Ośrodek Dydaktyczny Akademii Górniczo-Hutniczej w Krakowie.

Działalność kulturalna i sportowa

Na terenie gminy działają liczne placówki kulturalne:

- Miejski Dom Kultury w Opocznie.

- 12 świetlic (w Bukowcu Opoczyńskim, Bielowicach, Modrzewiu, Kraszkowie, Różannej, Mroczkowie Dużym, Stuznie i Sitowej),
- Biblioteka Miejska i Powiatowa w Opocznie,
- Wojewódzka Biblioteka Pedagogiczna w Opocznie,
- Muzeum Regionalne w Opocznie,
- 4 biblioteki- filie wiejskie (Libiszów, Kraszków, Bukowiec Opoczyński, Ogonowice) oraz biblioteki w szkołach,
- Stowarzyszenia i Koła Gospodyń Wiejskich.

Głównym zadaniem tych placówek jest dbanie o rozwój mieszkańców i podtrzymywanie tradycji regionu.

Obok placówek upowszechniania kultury na terenie gminy funkcjonuje szereg instytucji o charakterze sportowym: kluby sportowe posiadające osobowość prawną, uczniowskie kluby sportowe, zrzeszenia ludowe i towarzystwa sportowe – w sumie 34 organizacje sportowe, kluby, stowarzyszenia i ogniska. Są to:

- Ludowy Klub Sportowy OPTEX ARLEN OPOCZNO,
- LKS Opocznianka,
- ZLKS WOY Opoczno,
- LKS Ceramika Opoczno,
- LKS Sparta Ostrów,
- OTS Goczalków,
- LKS Iskra Kruszewiec,
- LKS Opoka,
- TKKF CEFMKA Idzikowice,
- TKKF Opoczno,
- PTTK Opoczno,
- Zarząd Miejsko-Gminny Szkolnego Związku Sportowego w Opocznie,
- Rada Miejsko-Gminna I.ZS.

Określenie grup społecznych wymagających wsparcia

Udzielaniem i organizowaniem pomocy społecznej na terenie gminy Opoczno zajmuje się Miejski Ośrodek Pomocy Społecznej w Opocznie będący samodzielną jednostką organizacyjną gminy. Realizuje on zadania zlecone oraz własne wynikające z realizacji zapisów ustawowych o pomocy społecznej. Prowadzone przez MOPS działania mają na celu wsparcie osób i rodzin ubogich, wsparcie rodzin bezradnych wychowawczo zwłaszcza rodzin niepełnych i wielodzietnych we właściwym pełnieniu funkcji opiekuńczo-wychowawczych, wsparcie rodzin i osób z problemami długotrwałego bezrobocia, ograniczenie negatywnych skutków starości, minimalizacja skutków niepełnosprawności, pomoc bezdomnym.

MOPS w Opocznie tworzy warunki organizacyjne funkcjonowania pomocy społecznej, dokonuje analiz i oceny zjawisk rodzących zapotrzebowanie na określone formy pomocy. Ponadto realizuje pracę socjalną skierowaną na pomoc osobom i rodzinom. Opieka społeczna i pomoc udzielana mieszkańcom gminy wyraża się w postaci realizacji następujących świadczeń:

- zasiłków i pomocy w naturze,
- zasiłków rodzinnych i pielęgnacyjnych,
- świadczenia usług opiekuńczych,
- sprawianie pogrzebów,
- opłacaniu składek na ubezpieczenia zdrowotne,
- dożywianiu dzieci i dorosłych.

Rola i pomoc ośrodka ma nie tylko wymiar finansowy, ale przejawia się w szeroko rozumianej pracy socjalnej. Kolejnym zadaniem jest koordynowanie pomocy na rzecz osób dotkniętych alkoholizmem (i koalkoholizmem w przypadku rodzin osób uzależnionych) z odpowiednimi jednostkami realizującymi zadania terapeutyczne. Problemem ogólnokrajowym jest brak środków wystarczających na zabezpieczenie wszystkich zdiagnozowanych potrzeb.

W I kwartale 2008 r. MOPS udzielił pomoc w formie zasiłków okresowych z powodu bezrobocia długotrwałego, choroby i niepełnosprawności w kwocie ponad 37 tys. zł dla:

- 11 rodzin jednoosobowych – 28 świadczeń – 6,3 tys. zł,

- 39 rodzin wieloosobowych – 94 świadczeń – 30,5 tys. zł.

Na pomoc w zakresie dożywiania wydano ponad 187 tys. zł. Opieką taką otoczono ponad 1200 dzieci – wydano ponad 53 tys. posiłków. Wydatki na zadania zlecone, tj. świadczenia rodzinne, pielęgnacyjne i składki na ubezpieczenia społeczne, w I kwartale 2008 r. wyniosły 2417 tys. zł.

W ostatnich latach pogłębia się problem marginalizacji, czyli ograniczenia uczestnictwa sporej grupy ludzi w określonym porządku społecznym i brak dostępu do podstawowych instytucji. W wielu przypadkach niski status społeczny przekazywany jest z pokolenia na pokolenie. Pogłębiające się trudności na rynku pracy, w tym bezrobocie oraz utrzymująca się od wielu lat niekorzystna sytuacja finansowa gospodarstw domowych, stanowią przyczynę pogorszenia się sytuacji materialnej miejscowych rodzin. Długotrwałe bezrobocie sprzyja pogłębieniu się bezradności i ubóstwa. Według opracowań GUS obecność osoby bezrobotnej w rodzinie zwiększa zagrożenie ubóstwem. Wśród rodzin, którym udzielono pomocy najwięcej było dotkniętych problemem braku pracy.

Rodziny wielodzietne i rodziny niepełne również mają trudności z realizacją przede wszystkim funkcji ekonomicznej i opiekuńczej. wynika to z niskiego poziomu dochodów oraz ograniczonych możliwości poprawy sytuacji materialnej poprzez podjęcie pracy zarobkowej przez oboje rodziców w przypadku rodziny wielodzietnej i przez osobę samotnie wychowującą dzieci w przypadku rodziny niepełnej.

Dużym problemem jest także trudna sytuacja znacznej części osób starszych, które ze względu na wiek oraz stan zdrowia mają ograniczone możliwości podejmowania aktywnych działań prowadzących do poprawy ich sytuacji materialnej. Osoby te nie zawsze mogą liczyć na pomoc rodziny.

Istotną grupą społeczną wymagającą wsparcia na terenie gminy jest populacja osób niepełnosprawnych, u których dysfunkcje utrudniają egzystencję i mogą prowadzić do marginalizacji w życiu społecznym.

Pomocy tej grupie osób, poza Miejskim Ośrodkiem Pomocy Społecznej w Opocznie udzielają:

- Fundacja „Ostoja”,
- Stowarzyszenie Rodziców i Opiekunów Osób Niepełnosprawnych w Opocznie.

Rynek pracy

Sytuację na rynku pracy gminy kształtują zarówno warunki zewnętrzne, jak i wewnętrzne związane przede wszystkim z koniunkturą w wiodących branżach, tj. budownictwie i przemyśle włókienniczym oraz działaniami na rzecz pozyskiwania inwestorów. W ostatnich latach, po kilkuletnim okresie pogorszenia a następnie stabilizacji, na rynku pracy rysują się korzystne tendencje wyrażające się niewielkim wzrostem zatrudnienia – głównie w efekcie utworzenia nowych miejsc pracy – oraz ograniczeniem rozmiarów bezrobocia.

TABL. 9 PRACUJĄCY^{a/}

WYSZCZEGÓLNIENIE	2005	2006	2005=100
OGÓLEM			
Ogółem	7499	7886	105,2
sektor:			
publiczny	2914	3053	104,8
prywatny	4585	4833	105,4
Z ogółem:			
przemysł i budownictwo.....	3403	3483	102,4
usługi rynkowe	2103	2220	105,6
usługi nierynkowe	1951	2145	109,9
w tym MIASTO			
Ogółem	6564	6940	105,7
sektor:			
publiczny	2266	2409	106,3
prywatny	4298	4531	105,4
Z ogółem:			
przemysł i budownictwo.....	3031	3077	101,5
usługi rynkowe	1818	1967	108,2
usługi nierynkowe	1710	1892	110,6

a/ Według faktycznego miejsca pracy, bez podmiotów o liczbie pracujących do 9 osób, pracujących w gospodarstwach indywidualnych w rolnictwie, fundacjach, stowarzyszeniach i innych organizacjach.

Źródło: Rocznik Statystyczny Województwa Łódzkiego 2006, 2007

Pomimo wzrostu zatrudnienia poważny problem stanowi zjawisko bezrobocia. Liczba bezrobotnych zarejestrowanych w urzędzie pracy w marcu 2008 r. wyniosła 2793 osób, z tego 1055 osób w mieście. W końcu 2007 r. liczba bezrobotnych była nieco niższa i kształtowała się na poziomie 2663 osób.

Kobiety przeważały w tej zbiorowości stanowiąc 55,6% ogółu. Poziom bezrobocia, zgodnie z tendencją w całym regionie wyraźnie spada.

TABL. 10 BEZROBOTNI ZAREJESTROWANI WEDŁUG PŁCI
Stan w dniu 31 XII

WYSZCZEGÓLNIENIE	2000	2006	2007	2008 ^{a/}
OGÓLEM				
OGÓLEM	3660	3180	2663	2793
Mężczyźni	1624	1405	1154	1241
Kobiety	2036	1775	1509	1552
W ODSETKACH				
OGÓLEM	100,0	100,0	100,0	100,0
Mężczyźni	44,4	44,2	43,3	44,4
Kobiety	55,6	55,8	56,7	55,6

a/ Stan w dniu 31 III.

Warto zauważyć, że 39,4% bezrobotnych to osoby pozostające bez pracy dłużej niż rok, określane jako długotrwale bezrobotne, a więc osoby, których szanse na ponowną aktywizację zawodową są stosunkowo niewielkie. Udział tych osób w ostatnich latach wyraźnie spada – w 2000 r. wynosił 58,2%, w 2006 r. – 50,2%. Spada również liczba osób pozostających bez zasiłku. Odsetek bezrobotnych, którym nie przysługuje zasiłek w końcu 2007 r. wynosił 70%, podczas gdy w roku 2006 r. – 73,3%, a w 2000 r. – 89,6%.

TABL. 11 BEZROBOTNI ZAREJESTROWANI - WYBRANE ZAGADNIENIA
Stan w dniu 31 XII

WYSZCZEGÓLNIENIE	2006	2007	
		w liczbach bezwzględnych	rok poprzedni=100
OGÓLEM	3180	2663	83,7
Z liczby ogółem:			
pozostający bez pracy powyżej 12 miesięcy	1597	1049	65,7
bez prawa do zasiłku	2849	1866	65,5

Najbardziej miarodajnym narzędziem oceny skali i natężenia zjawiska bezrobocia jest stopa bezrobocia. Dostępne dane statystyczne pozwalają na analizę jedynie w skali powiatu. W grudniu 2007 r. stopa bezrobocia w powiecie opoczyńskim wynosiła 17,1% i była niższa niż przed rokiem o 2,5 pkt., ale wyższa niż w województwie. Zatem zjawisko bezrobocia na tym obszarze, jakkolwiek charakteryzujące się tendencją spadkową, stanowi większy problem niż przeciętnie w skali regionu, gdzie stopa bezrobocia w końcu grudnia 2007 r. ukształtowała się na poziomie 11,5%.

2.4. Sfera ekonomiczna

W gminie Opoczno silne są zarówno jej funkcje przemysłowe jak rolnicze. Liczba podmiotów gospodarczych zarejestrowanych w rejestrze REGON dynamicznie rosła na przestrzeni ostatnich lat. W końcu marca 2008 r. na terenie gminy funkcjonowało 2537 podmiotów, tj. o 18 więcej niż w końcu 2006 r.

TABL. 12 PODMIOTY GOSPODARKI NARODOWEJ
Stan w dniu 31 XII

WYSZCZEGÓLNIENIE	2006	2007	2008 ⁴⁾
OGÓLEM			
OGÓLEM	2519	2574	2537
w tym:			
Przetwórstwo przemysłowe	227	229	225
Budownictwo	200	219	212
Handel i naprawy	1084	1083	1058
Hotele i restauracje	77	69	68
Transport, gospodarka magazynowa i łączność	108	110	110
Pośrednictwo finansowe	74	90	94
Obsługa nieruchomości i firm	299	313	310
Administracja publiczna	22	24	24
Edukacja	85	84	85
Ochrona zdrowia i opieka społeczna ..	114	113	115
Pozostała działalność usługowa, komunalna, społeczna i indywidualna	193	206	203

TABL. 12 PODMIOTY GOSPODARKI NARODOWEJ (dok.)
Stan w dniu 31 XII

WYSZCZEGÓLNIENIE	2006	2007	2008 ^{a/}
w tym MIASTO			
OGÓLEM	2016	2052	2019
w tym:			
Przetwórstwo przemysłowe	158	159	156
Budownictwo	127	139	136
Handel i naprawy	898	895	870
Hotele i restauracje	61	53	53
Transport, gospodarka magazynowa i łączność	73	74	74
Pośrednictwo finansowe	66	80	82
Obsługa nieruchomości i firm	274	281	280
Administracja publiczna	15	16	16
Edukacja	61	59	59
Ochrona zdrowia i opieka społeczna ..	111	110	111
Pozostała działalność usługowa, komunalna, społeczna i indywidualna	158	170	167

a/ Stan w dniu 31 III.

Źródło: Baza Danych Regionalnych GUS.

Dominującą formą działalności gospodarczej są zakłady osób fizycznych, które stanowią 86% ogółu podmiotów. W zdecydowanej większości podmioty to małe firmy – o liczbie pracujących do 9 osób (94,0% ogółu) i ich możliwości ekonomiczne są stosunkowo niewielkie. Większość z nich nastawiona jest głównie na zaspokajanie potrzeb rynku lokalnego, stąd też po jego nasyceniu brak często dalszych bodźców rozwojowych.

Szansy rozwoju niektórych rodzajów działalności przemysłowej, a tym samym zwiększenia liczby miejsc pracy należy więc upatrywać głównie w pozyskaniu nowych rynków zbytu.

Charakteryzując ogół podmiotów gospodarczych z punktu widzenia rodzaju prowadzonej działalności stwierdzić można, że najliczniejszą grupę stanowią firmy zajmujące się handlem i naprawami, które stanowią 41,7% ogółu. Również znaczący jest udział podmiotów związanych z obsługą nieruchomości i firm – 12,2%, z przetwórstwem przemysłowym (8,9%) oraz zajmujących się budownictwem (8,4%).

Charakter gospodarczy gminy, a głównie obszaru miasta, które koncentruje blisko 80% wszystkich podmiotów, określają dwie dominujące gałęzie przemysłu: ceramiczna i włókiennicza. Przemysły te dają zatrudnienie niemal $\frac{1}{3}$ pracujących w gminie.

Największe opoczyńskie zakłady przemysłowe to:

na terenie miasta

- Opoczno S.A. – największy polski producent płytek ceramicznych,
- „Optex S.A” – największy w Polsce producent tkanin wełnopodobnych z przędz poliestrowych teksturowanych,
- Ceramika Paradyż – producent płytek ceramicznych,
- „Interbud” S. z o.o – budownictwo,
- Ceramika Serwis,
- Hurtownia Materiałów „BAKAR”,
- Firma „JACEK”,
- Hurtownia „STANDARD”,
- Firma „LOKUS”,
- PPHU JAN –POL ,
- „DROMED”,
- guimiCer Polska,
- „Artmet” Z-d Produkcyjno-Handlowy – produkcja konstrukcji metalowych,
- Przedsiębiorstwo Gospodarki Komunalnej Sp. z o.o.

na terenie gminy

- „Wojciechowski Z-d Usługowo-Handlowy – produkcja mięsa,
- „Stępień” Spółka Jawna – przetwórstwo mięsa,
- Usługowy Zakład Stolarski „Pacan”,
- Zakład Betoniarski T. Cieluch
- AGRO WIKT,
- „Chrustowicz” Dariusz Chrustowicz – firma handlowa,

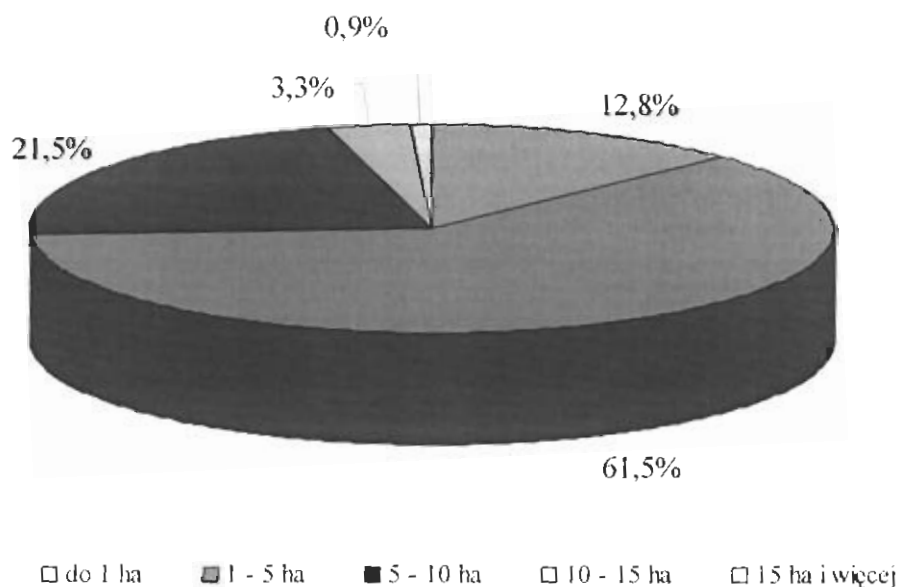
Podmioty gospodarcze z terenu gminy miejsko-wiejskiej Opoczno stanowią około 60% ogółu podmiotów z terenu powiatu opoczyńskiego.

Główną branżą skupiającą duże firmy mające wieloletnie tradycje, jest branża budowlana reprezentowana przez zakłady ceramiczne, oraz przemysł włókienniczy. Sektor MŚP to głównie branża spożywcza. W celu przyciągnięcia inwestorów gmina przygotowała ofertę inwestycyjną w postaci zarówno terenów inwestycyjnych, jak i programu ulg inwestycyjnych.

Na terenie gminy, według danych Powszechnego Spisu Rolnego w maju 2002 r. funkcjonowało 3111 gospodarstw rolnych, w tym 3109 gospodarstw indywidualnych. Gospodarstwa te łącznie obejmowały 13,3 tys. ha powierzchni, w tym 11,7 tys. ha użytków rolnych. Zdecydowana większość gospodarstw (95,7%) to gospodarstwa o powierzchni nie przekraczającej 10 ha użytków rolnych, w tym 74,3% to

gospodarstwa bardzo małe o powierzchni do 5 ha użytków rolnych. Są to gospodarstwa, w których ze względu na zbyt małą powierzchnię nie mają możliwości zastosowania nowoczesnych technologii produkcji.

Wykres 2. Struktura gospodarstw rolnych według powierzchni użytków rolnych



Struktura gospodarstw rolnych według grup obszarowych jest w gminie Opoczno mniej korzystna od obserwowanej w całym powiecie. Wyższy jest (o 9,8 pkt procentowego) udział gospodarstw najmniejszych do 5 ha użytków rolnych, natomiast o połowę niższy udział gospodarstw z powierzchnią użytków rolnych przekraczającą 15 ha.

Gospodarstwa rolne posiadają przeciętną wielkość – 4,28 ha (w mieście – 3,23 ha, na terenach wiejskich – 4,54 ha) i są wyraźnie mniejsze niż przeciętnie w województwie (6,17 ha).

Ponad 95% zasiewów stanowią uprawy zbóż (przede wszystkim żyta i owsa) oraz ziemniaków. W produkcji zwierzęcej przeważa chów bydła i trzody chlewnej. Hodowlą bydła zajmuje się 59,0% gospodarstw, a trzody chlewnej 23,4%. Hodowla ta nie ma jednak charakteru specjalistycznego, na terenie gminy brakuje specjalistycznych gospodarstw hodowlanych.

Ze względu na niekorzystną strukturę agrarną (niewielka przeciętna wielkość gospodarstwa i ich znaczne rozdrobnienie – średnio 6 działek przypadających na gospodarstwo) niezbędny będzie proces restrukturyzacji tego sektora gospodarki. Dla wielu mniejszych nie wyspecjalizowanych gospodarstw taką szansą może być rolnictwo ekologiczne oraz rynek owoców i warzyw. Na terenie gminy na glebach dobrej jakości, szczególnie w północno-wschodniej części gminy, rozwój produkcji owoców i warzyw jest dużą szansą dla wielu gospodarstw.

Działalność rolnicza (wyłącznie lub razem z działalnością pozarolniczą) prowadzona jest w $\frac{1}{5}$ wszystkich gospodarstw rolnych. Jest to udział bardzo zbliżony do obserwowanego w całym regionie łódzkim (79,2%). Podobny jest również odsetek gospodarstw, które nie prowadziły ani działalności rolniczej ani pozarolniczej. W całej gminie takich gospodarstw w 2002 r. było 560, tj. 18,0%, podczas gdy w województwie – 17,8%. Działalnością pozarolniczą zajmowały się 322 gospodarstwa rolne (członkowie gospodarstw z użytkownikiem gospodarstwa rolnego) z czego 260 łączyło prowadzenie działalności rolniczej z działalnością pozarolniczą.

Dla większości mieszkańców gminy-miasta Opoczno głównym źródłem utrzymania jest praca. Głównie z pracy utrzymuje się $\frac{2}{3}$ ludności i jest to udział znacznie wyższy niż przeciętnie w województwie. Praca jest głównym źródłem utrzymania dla 68,0% ludności miasta i 62,3% ludności obszarów wiejskich gminy. Renty i emerytury są głównym źródłem utrzymania dla 25,1% mieszkańców.

Turystyka

Cenne elementy dziedzictwa kulturowego w postaci obiektów zabytkowych oraz walory środowiska przyrodniczego stwarzają możliwości rozwoju turystyki. Baza noclegowa jest jednak skromna. Na terenie gminy funkcjonują trzy hotele z restauracjami – „Opoczyński”, „Sawanna” oraz „Park”. W miejscowości Miedza Murowana na terenie lasów nadleśnictwa gminy Białaczów znajduje się stacja harcerska – obiekt zarządzany przez Dom Kultury w Opocznie. Na terenie bazy znajduje się zaplecze kuchenne z wyposażeniem sanitarnym oraz dwa pawilony mieszkalne z 32 pomieszczeniami noclegowymi.

W ostatnich latach w gminie obserwuje się dynamiczny rozwój agroturystyki. Gmina posiada szczególnie korzystne warunki do rozwoju tej formy wypoczynku, zwłaszcza w rejonie o niskim poziomie uprzemysłowienia i urbanizacji.

Na terenie gminy funkcjonuje pięć gospodarstw agroturystycznych, niektóre z nich oferują usługi całoroczne.

Na terenie gminy funkcjonuje Muzeum Regionalne ze stałą ekspozycją historyczno-etnograficzną.

3. IDENTYFIKACJA NAJWAŻNIEJSZYCH PROBLEMÓW GMINY OPOCZNO WRAZ Z ANALIZĄ S.W.O.T.

Na podstawie przeprowadzonej analizy sytuacji na terenie gminy zidentyfikowano najistotniejsze problemy w sferze społecznej, ekonomicznej i związanej z zagospodarowaniem przestrzennym występujące na obszarze objętym opracowaniem.

Środowisko naturalne, walory przyrodnicze, kulturowe i turystyczne

- niedostateczne wykorzystanie bogactwa kulturowego regionu jako atrakcji turystycznych,
- brak imprez kulturowo-gospodarczych promujących gminę,
- brak dostatecznej liczby inwestycji w zakresie renowacji zabytków,
- niedoinwestowanie obiektów znaczących z punktu widzenia kulturowego i historycznego,
- brak zintegrowanego systemu informacji gminnej,
- brak kompleksowej promocji internetowej walorów turystycznych gminy (e-marketing ośrodków, gospodarstw agroturystycznych, firm),
- brak wystarczającego do potrzeb turystów zaplecza handlowo-usługowego,
- brak ciągów pieszo-rowerowych,
- niedostateczna infrastruktura turystyczna,
- niski poziom atrakcyjności turystycznej miasta.

Zagospodarowanie przestrzenne

- niezadowalający stan techniczny dróg wiejskich (niespełnienie parametrów technicznych), konieczność bieżących napraw i budowy nowych nawierzchni,
- niedostateczny stan techniczny ulic, placów i chodników w mieście,
- zły stan oświetlenia ulicznego,
- brak miejsc parkingowych,
- niedostateczny stopień zagospodarowania przestrzeni miejskiej,
- niedostateczna drożność komunikacyjna miasta,
- brak stacji kolejowej pociągów pośpiesznych na linii o znaczeniu krajowym,
- przestarzała sieć ciepłna,
- brak dostępu do szerokopasmowego Internetu na terenie gminy,
- brak ekologicznych, przydomowych kotłowni – bardzo mała liczba instalacji grzewczych działających w oparciu o olej opałowy i gaz,
- zagrożenie warunków środowiskowych wzdłuż szlaków komunikacyjnych,
- niedostateczny system utylizacji odpadów,
- konieczność modernizacji sieci wodociągowej i kanalizacyjnej,
- zagrożenie degradacji środowiska przez niekontrolowane odprowadzanie ścieków,
- zły stan techniczny składowiska odpadów stałych,
- niskie zaangażowanie mieszkańców w selektywną zbiórkę odpadów.

Sfera społeczna

- niski poziom wykształcenia mieszkańców,
- niedostateczne wyposażenie placówek oświatowych w niezbędne pomoce dydaktyczne – zwłaszcza w sprzęt komputerowy i sportowy,
- niezadowalający stan techniczny budynków szkół,
- zły stan techniczny infrastruktury sportowej szkół i słabo rozwinięta baza sportowa – brak sal gimnastycznych i boisk przyszkolnych,
- wysoki poziom bezrobocia zwłaszcza długotrwałego (łącznie z szacowanym bezrobociem ukrytym),
- duża grupa osób długotrwale bezrobotnych (powyżej 12-miesiący).

- brak sprawnego, zorganizowanego systemu aktywizacji osób bezrobotnych,
- zbyt mała liczba aktywnych form przeciwdziałaniu bezrobociu,
- mała oferta alternatywnych miejsc pracy dla mieszkańców wsi,
- niski poziom systemu wspierania przedsiębiorczości,
- znaczący odsetek osób niepełnosprawnych na terenie gminy,
- duże zapotrzebowanie na usługi pomocy społecznej i opieki socjalnej,
- zagrożenie patologiami (dotykające całe rodziny).

Sfera ekonomiczna

- niedostatki w infrastrukturze pod kątem uzbrojenia terenów,
- zbyt niskie w stosunku do potencjału gminy zainteresowanie prowadzeniem działalności związanej z obsługą rynku turystycznego (agroturystyka, usługi związane z obsługą ruchu turystycznego-rekreacyjne, gastronomiczne, inne),
- brak odpowiedniej liczby instytucji, organizacji, stowarzyszeń wspierających rozwój turystyki,
- niedoinwestowanie przedsiębiorstw, brak środków na rozwój i wprowadzenie technologii innowacyjnych,
- słabe gleby,
- duże rozdrobnienie gospodarstw rolnych, monokultura zasiewów,
- słabo rozwinięta sektor przetwórstwa rolno – spożywczego.

Analiza SWOT (Strengths – silne strony, Weaknesses – słabości, Opportunities – możliwości, Threats – zagrożenia) to kompleksowa metoda badania ogólnej sytuacji gminy. Polega na oszacowaniu sił i słabości na tle szans i zagrożeń płynących ze strony otoczenia. Dzięki znajomości czterech tych cech możliwe jest opracowanie takiej strategii rozwoju gminy, która będzie maksymalizować korzyści płynące z mocnych stron i możliwości, a jednocześnie łagodzić będzie negatywny wpływ słabych stron i zagrożeń.

Silne strony gminy są zbiorem uwarunkowań jej atutów, które odpowiednio wykorzystane sprzyjać będą jej rozwojowi. Są to zjawiska pozytywne z punktu widzenia możliwości stymulowania rozwoju, na które bezpośredni wpływ mają

władze samorządowe, społeczność różne instytucje. Słabości (bariery) to zjawiska hamujące i ograniczające możliwość rozwoju, które należy stopniowo eliminować, gdyż w innym przypadku skutecznie będą utrudniać rozwój gminy Opoczno.

Czynniki zewnętrzne w analizie SWOT przyjmowane są jako dane niezależne od polityki gminy. Są to cechy opisujące środowisko na szczeblu regionu i kraju, otaczające lokalną społeczność. Gmina nie ma bezpośredniego wpływu na czynniki zewnętrzne. Nie może zakładać działań mających na celu dokonanie w nich zmian. Szanse należy postrzegać jako zjawiska korzystne z punktu widzenia możliwości pobudzania rozwoju, jednak ich występowanie jest uwarunkowane czynnikami zewnętrznymi, leżącymi poza możliwościami bezpośredniego oddziaływania społeczności lokalnej, które przy odpowiednio podjętych działaniach, stają się czynnikami sprzyjającymi rozwojowi gminy. Natomiast zagrożenia to te zjawiska, na które regionalny układ społeczno-gospodarczy nie ma bezpośredniej możliwości oddziaływania, ale które mogą mieć negatywny wpływ dla jego rozwoju.

Przeprowadzona analiza sytuacji społeczno-gospodarczej umożliwiła wskazanie pozytywnych i negatywnych uwarunkowań rozwoju gminy, głównych atutów i barier rozwoju oraz rysujących się szans i zagrożeń. Otrzymany, jako wynik analizy SWOT, zbiór informacji pozwoli na ocenę systemu wzajemnych oddziaływań (pozytywnych i negatywnych) pomiędzy gminą, a jej otoczeniem. Na tej podstawie sformułowane zostały cele rozwoju dla gminy Opoczno.

Analiza SWOT dla gminy Opoczno

Mocne strony	Słabe strony
<ul style="list-style-type: none"> ▪ dogodny układ komunikacyjny, ▪ walory krajobrazowo-przyrodnicze, ▪ cenne zabytki i folklor, ▪ bogate dziedzictwo kulturowe, ▪ silny tradycyjny przemysł, ▪ naturalne warunki sprzyjające rozwojowi agroturystyki, ▪ duże zasoby siły roboczej, ▪ dobry dostęp do szkolnictwa, ▪ dostęp do terenów inwestycyjnych, ▪ wykwalifikowana kadra pomocy społecznej, ▪ aktywne funkcjonujące zespoły folklorystyczne i sportowe, ▪ przedsiębiorczość lokalnej społeczności, ▪ program ulg dla inwestorów, ▪ doświadczenia administracji samorządowej, 	<ul style="list-style-type: none"> ▪ niedostateczne wykorzystanie walorów kulturalnych i środowiskowych gminy, ▪ słaba infrastruktura turystyczna, ▪ niedoinwestowanie obiektów historycznych, ▪ niedostateczny stopień zagospodarowania przestrzeni miejskiej, ▪ brak systemu promocji gminy, ▪ przestarzała sieć ciepłna, ▪ zły stan infrastruktury wodno-kanalizacyjnej i drogowej, ▪ niski poziom wykształcenia mieszkańców, ▪ wysokie bezrobocie, ▪ zły stan wyposażenia placówek edukacyjnych, ▪ słabe warunki glebowe, ▪ zagrożenie wykluczeniem społecznym
Szanse	Zagrożenia
<ul style="list-style-type: none"> ▪ korzystne położenie w strukturze przestrzennej kraju, ▪ wzrastający popyt na usługi turystyczne, ▪ zabytkowy charakter Opoczna, ▪ profesjonalna promocja gminy, ▪ utworzenie LSSE, ▪ rosnące zainteresowanie inwestorów zewnętrznych, ▪ napływ kapitału zewnętrznego, ▪ możliwość pozyskania funduszy unijnych na inwestycje związane z rozwojem turystyki, zachowaniem dziedzictwa kulturowego, ochroną środowiska, rozwój infrastruktury technicznej, ▪ utworzenie stacji PKP o znaczeniu krajowym, ▪ rozwój ośrodka akademickiego 	<ul style="list-style-type: none"> ▪ rosnąca konkurencja na rynku usług turystycznych, ▪ brak środków na inwestycje infrastrukturalne, ▪ wysokie koszty prowadzenia działalności gospodarczej, ▪ niestabilny rynek prawny, ▪ trudny dostęp do kredytów preferencyjnych, ▪ ubożenie społeczeństwa, ▪ brak programu aktywizacji bezrobotnych, ▪ duża konkurencja wśród gmin w zakresie pozyskiwania funduszy unijnych.

4. CELE OGÓLNE I SZCZEGÓLNE ROZWOJU GMINY OPOCZNO

Celem strategicznym gminy jest zapewnienie trwałych podstaw do wszechstronnego rozwoju społecznego i gospodarczego, który sprzyjać będzie poprawie warunków życia mieszkańców.

Cel ten będzie realizowany poprzez:

- wzmocnienie przemysłu w oparciu o bazę surowcową, tradycje i dogodne warunki komunikacyjne. Służyć temu będzie Specjalna Strefa Ekonomiczna,
- rozwój agroturystyki,
- poprawa i rozwój infrastruktury technicznej służącej wzmacnianiu lokalnych możliwości inwestycyjnych i komunikacyjnych,
- rozwój zaplecza dla turystycznego rozwoju gminy,
- poprawę stanu środowiska naturalnego,
- zwiększenie efektywności produkcji rolniczej poprzez rozwój rolnictwa ekologicznego i produkcji owoców,
- zachowanie wartości kulturowych i przyrodniczych,
- tworzenie nowych miejsc pracy poprzez zwiększenie oferty inwestycyjnej,
- kreowanie pozytywnego wizerunku miasta,
- promocję gminy,
- zapewnienie dogodnych warunków dla rozwoju potencjału ludzkiego,
- zapobieganie wykluczeniu społecznemu,
- poprawę dostępu do usług społecznych,
- poprawę jakości kształcenia i budowania społeczeństwa informacyjnego.

5. ZADANIA ZMIERZAJĄCE DO REALIZACJI CELÓW (POPRAWY SYTUACJI NA DANYM OBSZARZE)

W celu poprawy sytuacji społeczno-gospodarczej gminy Opoczno niezbędne są działania w poszczególnych obszarach problemowych uwzględniające między innymi:

- zmiany w strukturze gospodarczej obszaru poprzez stworzenie warunków do rozwoju przedsiębiorczości,
- rozwój systemu komunikacji i infrastruktury,
- poprawę stanu środowiska naturalnego,

- poprawę stanu lokalnej infrastruktury technicznej,
- poprawę stanu technicznego obiektów oświatowych i sportowych.

Lista zadań współfinansowanych z funduszy strukturalnych według kategorii:

Kategoria 1 – Rozwój systemu komunikacji i infrastruktury

- modernizacja układu komunikacyjnego miasta Opoczno,
- modernizacja dróg gminnych w gminie Opoczno,
- budowa ul. Jana Pawła II (od ul. Partyzantów do ul. Przemysłowej),
- modernizacja drogi Wola Zależna – Szkoła Podstawowa z przebudową mostu w Woli Zależnej,
- modernizacja drogi Stuzno Wieś – Mroczków Duży,
- modernizacja drogi Brzostówek Kolonia (do drogi w gm. Sławno),
- modernizacja targowisk miejskich przy Al. Sportowej i ul. Piotrkowskiej w Opocznie wraz z przebudową dróg Al. Sportowej, ul. Wąskiej,

Kategoria 2 – Poprawa stanu środowiska

- budowa infrastruktury wodno-ściekowej na terenie gminy Opoczno,
- budowa kanalizacji sanitarnej w gminie Opoczno – I etap, zlewnia Libiszów,
- budowa zakładu unieszkodliwiania odpadów w Różanie oraz zamknięcie i rekultywacja składowiska w Różanie, budowa wodociągu dla potrzeb ZUO,
- renowacja i odbudowa Zalewu w Opocznie z modernizacją jazu,

Kategoria 3 – Poprawa stanu środowiska kulturowego

- rewitalizacja miasta Opoczna,
- budowa świetlic wiejskich w gminie Opoczno,
- przebudowa patio wraz z termomodernizacją MDK w Opocznie,

Kategoria 4 – Poprawa warunków i jakości życia mieszkańców

- rewitalizacja miasta Opoczna – wspólnoty mieszkaniowe
- budowa Sali gimnastycznej w SP w Bielowicach + dokończenie budowy ogrodzenia szkoły,
- budowa placów zabaw przy ul. Partyzantów 38b, M.C. Skłodowskiej, Kossaka 15, Norwida 1a, al. Dąbrówki, ul. Rolnej,
- budowa zespołu rekreacyjno-sportowego przy krytej pływalni w Opocznie (siłownia, kręgielnia, bieżnia, skok w dal, pchnięcie kulą).

6. REALIZACJA ZADAŃ

6.1. Zadania inwestycyjne planowane na lata 2007 - 2014 współfinansowane z funduszy strukturalnych

Lp	Nazwa planowanego działania - zadania	Zgodność z planem zagospodarowania przestrzennego	Etapy działania Harmonogram realizacji	Oczekiwane produkty/resultaty	Instytucje i podmioty uczestniczące we wdrażaniu beneficjent końcowy	Nakłady do poniesienia w zł
1	<p>Modernizacja układu komunikacyjnego miasta Opoczno</p> <p>w tym: budowa dróg dojazdowych oraz infrastruktury technicznej Opoczyńskiej Strefy Przemysłowej: - ul. Przemysłowa do ul. Inowłodzkiej, - ul. Swierkowa do Przemysłowej, - sieć wodociągowa, - kanalizacja sanitarna, modernizacja dróg osiedla bloków ul. Konopnickiej, Biernackiego, Kossaka, Słowackiego budowa dróg osiedla Milenijnego wraz z oświetleniem ulicznym, ul. Rolna modernizacja dróg osiedla Trąbki: ul. Hubala, Chopina, Starzyńskiego modernizacja dróg osiedla Kolejowego: ul. Kopernika, Skalna, Kuligowska, Towarowa (skrzyżowanie z ul. Kolejową do ul. Kuligowskiej z odwodnieniem)</p> <p>modernizacja dróg: ul. Graniczna, Kolbego, Słoneczna, Jana Pawła II (od ul. Inowłodzkiej do ul. Partyzantów), Staszica, Kolejowa</p>	Zgodne	2007-2014	<p>Drogi - długość 28 425 mb Sieć wodociągowa - długość 1188 mb Sieć kanalizacji sanitarnej - długość 677 mb poprawa stanu dróg, zmniejszenie hałasu komunikacyjnego, poprawa bezpieczeństwa ruchu pojazdów i pieszych, poprawa uzbrojenia terenów inwestycyjnych.</p>	Gmina Opoczno	98 033 921
		Zgodne	2007-2010	2050 mb	Gmina Opoczno	10 898 828
				750 mb		7 538 684
				1188 mb		2 500 000
				677 mb		530 403
						329 741
		Zgodne	2009-2011	2360 mb	Gmina Opoczno	4 270 000
		Zgodne	2011-2014	9545 mb	Gmina Opoczno	27 000 000
		Zgodne	2008-2010	1100 mb	Gmina Opoczno	3 520 000
		Zgodne	2008-2011	3370 mb	Gmina Opoczno	7 700 000
		Zgodne	2009-2011	3000 mb	Gmina Opoczno	8 046 000

6.1. Zadania inwestycyjne planowane na lata 2007 - 2014 współfinansowane z funduszy strukturalnych (cd.)

Lp	Nazwa planowanego działania - zadania	Zgodność z planem zagospodarowania przestrzennego	Etapy działania Harmonogram realizacji	Oczekiwane produkty/resultaty	Instytucje i podmioty uczestniczące we wdrażaniu beneficjent końcowy	Nakłady do poniesienia w zł
	modernizacja ul. Sw. Marka, M.C. Skłodowskiej do ul. Inowłodzkiej	Zgodne	2008-2010	1250 mb	Gmina Opoczno	3 000 000
	modernizacja ul. Partyzantów, L. Imanowskiego, Przedszkolna, Cicha, Janasa, Zjazdowa, Szpitalna, pl. Kilińskiego, Garncarska, Kolumbna, Piaseczna, Błonie	Zgodne	2008-2012	3200 mb	Gmina Opoczno	6 000 000
	budowa ul. Działkowej wraz z oświetleniem ulicznym	Zgodne	2009-2011	800 mb	Gmina Opoczno	1 620 000
	modernizacja drog osiedla Ustronie, Piastowskie, Norwida - Konopickiej, ulice: Kwiatowa, Liliowa, Narępczowa, Krokusowa, Różana, Skrzyż. Sw. Mateusza z ul. Inowłodzka, Towarowa, Nowa, Teslańskiego		2007-2011	10200 mb	Gmina Opoczno	24 989 093
2	Modernizacja dróg gminnych w gminie Opoczno	Zgodne	2007-2009	Drogi gminne – długość 1880 mb poprawa stanu dróg, bezpieczeństwa ruchu drogowego, zmniejszenie liczby wypadków drogowych i hałasu komunikacyjnego	Gmina Opoczno	1 942 018
	- modernizacja drogi przez wieś Sobawiny	Zgodne	2009	670 mb	Gmina Opoczno	598 751
	- modernizacja drogi przez wieś Brzostówek	Zgodne	2009	320 mb	Gmina Opoczno	435 225
	- modernizacja drogi przez wieś Modrzewek	Zgodne	2009	460 mb	Gmina Opoczno	475 260
	- modernizacja drogi przez wieś Mroczków Duży	Zgodne	2009	430 mb	Gmina Opoczno	306 808
3.	Budowa ul. Jana Pawła II (od ul. Partyzantów do ul. Przemysłowej)	Zgodne	2011-2012	1000 mb poprawa stanu dróg, bezpieczeństwa ruchu drogowego, zmniejszenie liczby wypadków drogowych i hałasu komunikacyjnego	Gmina Opoczno	4 120 000
4.	Modernizacja drogi Wola Zależna – Szkoła Podstawowa z przebudową mostu w Woli Zależnej	Zgodne	2008-2010	300 mb poprawa stanu dróg, bezpieczeństwa ruchu drogowego, zmniejszenie liczby wypadków drogowych i hałasu komunikacyjnego	Gmina Opoczno	3 100 000

6.1. Zadania inwestycyjne planowane na lata 2007 - 2014 współfinansowane z funduszy strukturalnych (cd.)

Lp	Nazwa planowanego działania - zadania	Zgodność z planem zagospodarowania przestrzennego	Etapy działania Harmonogram realizacji	Oczekiwane produkty/resultaty	Instytucje i podmioty uczestniczące we wdrażaniu beneficjent końcowy	Nakłady do poniesienia w zł
5.	Modernizacja drogi Stużno Wieś – Mroczków Duży	Zgodne	2008-2010	3650 mb poprawa stanu dróg, bezpieczeństwa ruchu drogowego, zmniejszenie liczby wypadków drogowych i hałasu komunikacyjnego	Gmina Opoczno	4 480 000
6.	Modernizacja drogi Brzostówek Kolonia (do drogi w gm. Sławno)	Zgodne	2008-2010	poprawa stanu dróg, bezpieczeństwa ruchu drogowego, zmniejszenie liczby wypadków drogowych i hałasu komunikacyjnego	Gmina Opoczno	2 200 000
7	Budowa sali gimnastycznej w SP w Bielowicach + dokończenie budowy ogrodzenia szkoły	Zgodne	2006-2009	Zmodernizowane obiekty sportowe	Gmina Opoczno	2 410 100
8.	Budowa infrastruktury wodno-ściekowej na terenie gminy Opoczno	Zgodne	2006-2014	Zbudowane i zmodernizowane oczyszczalnie ścieków, zwiększenie liczby obsługiwanych gospodarstw domowych, zwiększenie ilości oczyszczanych ścieków	Gmina Opoczno	84 432 808,57
	w tym:					
	kanalizacja sanitarna gminy Opoczno	Zgodne	2006-2014	Sieć kanalizacji sanitarnej - długość 50 520 m	Przedsiębiorstwo Gospodarki Komunalnej Sp. z o.o. Gmina Opoczno	44 400 538,75
	modernizacja ujęcia wody w Opocznie	Zgodne	2007-2014		Przedsiębiorstwo Gospodarki Komunalnej Sp. z o.o. Gmina Opoczno	2 370 989,48
	modernizacja oczyszczalni ścieków w Opocznie	Zgodne	2006-2014		Przedsiębiorstwo Gospodarki Komunalnej Sp. z o.o. Gmina Opoczno	31 661 280,34
	budowa kolektora deszczowego w Opocznie	Zgodne	2007-2014		Przedsiębiorstwo Gospodarki Komunalnej Sp. z o.o. Gmina Opoczno	5 366 880
9.	Budowa kanalizacji sanitarnej w gminie Opoczno I etap, zlewnia Libiszów	Zgodne	2009-2012	Sieci kanalizacji sanitarnej grawitacyjna 7,199m, tłoczna dł. 992m, przyłacza szt. 233, dł. 2,970 m, 4 przepompownie, oczyszczalnia mechaniczna – biologiczna szt. 1.	Gmina Opoczno	13 448 756

6.1. Zadania inwestycyjne planowane na lata 2007 - 2014 współfinansowane z funduszy strukturalnych (cd.)

Lp	Nazwa planowanego działania - zadania	Zgodność z planem zagospodarowania przestrzennego	Etapy działania Harmonogram realizacji	Oczekiwane produkty/resultaty	Institucje i podmioty uczestniczące we wdrażaniu beneficjent końcowy	Nakłady do poniesienia w zł
	II etap, zlewnia Antoniów	Zgodne	2009-2014	Sieć kanalizacji sanitarnej dł. 20 772 m, oczyszczalnia szl. I	Gmina Opoczno	19 021 168
	III etap, zlewnia Bielowice	Zgodne	2009-2014	Sieć kanalizacji sanitarnej dł. 24 118 m, oczyszczalnia szl. I	Gmina Opoczno	21 507 246
	IV etap, zlewnia Kruszewice	Zgodne	2008-2014	Sieć kanalizacji sanitarnej dł. 8 890 oczyszczalnia szl. I	Gmina Opoczno	10 219 512
	V etap, zlewnia Mroczków	Zgodne	2009-2014	Sieć kanalizacji sanitarnej dł. 21 151 m, oczyszczalnia szl. I	Gmina Opoczno	19 302 765
10.	Budowa zakładu unieszkodliwiania odpadów w Róźnie oraz zamknięcie i rekultywacja składowiska w Róźnie. Budowa wodociągu dla potrzeb ZUO	Zgodne	2007-2010	wodociąg długość 1806 mb zwiększone ilości odpadów podlegają segregacji i unieszkodliwieniu, zwiększenie liczby gospodarstw obsługiwanych przez składowisko	Gmina Opoczno	25 105 954
11.	Renowacja i odbudowa Zalewu w Opocznie z modernizacją jazu	Zgodne	2007-2010	zalew o pow. 6,15 ha i pojemności 88 230 m ³ zmodernizowanie obiektu infrastruktury rekreacyjnej	Gmina Opoczno	7 776 404
12.	Modernizacja targowisk miejskich przy Al. Sportowej i ul. Piotrkowskiej w Opocznie wraz z przebudową dróg Al. Sportowej, ul. Wąskiej	Zgodne	2007-2009	Modernizacja obiektów użyteczności publicznej, poprawa stann dróg	Gmina Opoczno	8 265 000
13.	Budowa placów zabaw przy ul. Partyzantów 38b, M.C. Skłodowskiej, Kossaka 15, Norwida 1a, Al. Dąbrówki, Rolnej	Zgodne	2008-2009	Zbudowanie obiektów infrastruktury rekreacyjnej	Gmina Opoczno	440 000
14.	Rewitalizacja miasta Opoczna – koncepcja programowo-przestrzenna – dokumentacja techniczna	Zgodne	2008-2014	Restauracja i konserwacja zabytków oraz remont obiektów cennych historycznie zlokalizowanych w śródmieściu Opoczna, Renowacja budynków gminnych zlokalizowanych przy pl. Kościuszki, Renowacja Starego Miasta w Opocznie.	Gmina Opoczno	20 390 800

6.1. Zadania inwestycyjne planowane na lata 2007 - 2014 współfinansowane z funduszy strukturalnych (dok.)

Lp	Nazwa planowanego działania - zadania	Zgodność z planem zagospodarowania przestrzennego	Etapy działania Harmonogram realizacji	Oczekiwane produkty/rezultaty	Instytucje i podmioty uczestniczące we wdrażaniu beneficjent końcowy	Nakłady do poniesienia w zł
15.	Budowa świetlic wiejskich w gminie Opoczno	Zgodne	2007-2009	Zbudowanie obiektów infrastruktury kulturalnej	OSP Modrzew Gmina Opoczno	6 288 882
	- świetlica wiejska w Modrzewiu	Zgodne	2007-2009		Miejski Dom Kultury w Opocznie Gmina Opoczno	308 351
	- świetlica wiejska w Mroczkowie Gościnnym	Zgodne	2007-2008		Gmina Opoczno	488 439
	- Dom Ludowy i świetlica w Krasnicy	Zgodne	2007-2009		Gmina Opoczno	3 175 058
	- świetlica wiejska w Karwicach	Zgodne	2007-2009		Gmina Opoczno	1 751 000
	- termomodernizacja świetlicy w Stuznie	Zgodne	2009		Gmina Opoczno	492 222
16.	Przebudowa patio wraz z termomodernizacją MDK w Opocznie	Zgodne	2007-2009	Zmodernizowane obiekty kulturalne	Gmina Opoczno	3.072.379
17.	Budowa boisk sportowych w gminie Opoczno	Zgodne	2007-2009	Wybudowane i zmodernizowane obiekty sportowe	Gmina Opoczno	10 117 904
	- boisko sportowe w m. Januszewice	Zgodne	2007-2009		Gmina Opoczno	2 010 000
	- boisko sportowe w m. Libiszów	Zgodne	2007-2008		Gmina Opoczno	2 335 556
	- boisko sportowe w m. Stowa	Zgodne	2007-2008		Gmina Opoczno	2 727 548
	- boisko sportowe w m. Ostrow	Zgodne	2008-2009		Gmina Opoczno	5.173.833,80
18.	Budowa zespołu rekreacyjno-sportowego przy Krytej Pływalni w Opocznie (siłownia, kregielnia, bieżnia, skok w dal, pełnięcie kula)	Zgodne	2009-2012	Wybudowane i zmodernizowane obiekty sportowe	Gmina Opoczno	3 100 000

6.2. Zadania inwestycyjne planowane na lata 2007 - 2010 bez udziału środków z funduszy strukturalnych

Lp	Nazwa planowanego działania - zadania	Zgodność z planem zagospodarowania przestrzennego	Etapy działania Harmonogram realizacji	Institucje i podmioty uczestniczące we wdrażaniu beneficjent końcowy	Nakłady do poniesienia w zł
1	Infrastruktura wodociągowa i sanitarna wsi	Zgodne	2007-2008	Gmina Opoczno	140 000
2	Drogi publiczne gminne	Zgodne	2007-2009	Gmina Opoczno	5 772 000
	budowa włączenia ul. Długiej w ul. Przemysłową	Zgodne	2007-2008	Gmina Opoczno	210 000
	budowa ulicy prostopadłej do ul. Szkolnej	Zgodne	2007-2008	Gmina Opoczno	227 000
	połączenie ulic Sienkiewicza z Armii Krajowej wraz z miejscami parkingowymi przy ul. Armii Krajowej	Zgodne	2007-2009	Gmina Opoczno	730 000
	budowa parkingu przy ul. Biernackiego, Kopernika z odwodnieniem i oświetleniem	Zgodne	2007-2008	Gmina Opoczno	610 000
	przebudowa skrzyżowania ul. Św. Mateusza z Inowłodzką	Zgodne	2007-2008	Gmina Opoczno	110 000
	budowa zatok autobusowych w m. Bielowice przy Szkole Podstawowej oraz Kolonii „Wykny”	Zgodne	2008	Gmina Opoczno	120 000
	budowa miejsc postojowych z chodnikiem przy ul. Kwiatowej	Zgodne	2008	Gmina Opoczno	25 000
	Budowa drogi w m. Różanna z odwodnieniem	Zgodne	2008-2010	Gmina Opoczno	2 100 000

6.2. Zadania inwestycyjne planowane na lata 2007 - 2010 bez udziału środków z funduszy strukturalnych (cd.)

Lp	Nazwa planowanego działania - zadania	Zgodność z planem zagospodarowania przestrzennego	Etapy działania Harmonogram realizacji	Institucje i podmioty uczestniczące we wdrażaniu beneficjent końcowy	Nakłady do poniesienia w zł
	budowa miejsc postojowych z chodnikiem przy ul. Biernackiego	Zgodne	2008	Gmina Opoczno	25 000
	budowa ulic: Plonowa, Zielna, Żytia	Zgodne	2008-2009	Gmina Opoczno	1 500 000
	budowa zatoki autobusowej w m. Sotek	Zgodne	2008-2009	Gmina Opoczno	115 000
3.	Gospodarka gruntami i nieruchomościami	Zgodne	2007-2008	Gmina Opoczno	693 000
	wykonanie ogrodzenia bloku przy ul. Zeromskiego 4	Zgodne	2007-2008	Gmina Opoczno	46 000
	wykonanie ogrodzenia bloku przy ul. Zeromskiego 1	Zgodne	2007-2008	Gmina Opoczno	9 000
	wykonanie ogrodzenia bloku przy ul. Piotrkowskiej 12	Zgodne	2007-2008	Gmina Opoczno	38 000
4.	Administracja Publiczna	Zgodne	2008	Gmina Opoczno	189 415
	zakup sprzętu informatycznego	Zgodne	2008	Gmina Opoczno	145 000
	budowa Zintegrowanego Systemu Usług Publicznych Województwa Łódzkiego	Zgodne	2009	Gmina Opoczno	44 415

6.2. Zadania inwestycyjne planowane na lata 2007 - 2010 bez udziału środków z funduszy strukturalnych (cd.)

Lp	Nazwa planowanego działania - zadania	Zgodność z planem zagospodarowania przestrzennego	Etapy działania Harmonogram realizacji	Instytucje i podmioty uczestniczące we wdrażaniu beneficjent końcowy	Nakłady do poniesienia w zł
5.	Bezpieczeństwo publiczne i ochrona przeciwpożarowa zakup lekkiego samochodu pożarniczego zakup syren centralnego systemu alarmowego CSA w Opocznie	Zgodne Zgodne Zgodne	2008 2008 2008	Gmina Opoczno Gmina Opoczno Gmina Opoczno	110 000 55 000 55 000
6.	Oświata i wychowanie budowa boiska sportowego przy ZSS nr 1 w Opocznie budowa chodników przy hali sportowej ZSS nr 3 w Opocznie	Zgodne Zgodne Zgodne	2008 2008 2008	Gmina Opoczno Gmina Opoczno Gmina Opoczno	1 536 000 1 442 600 94 000
7.	Pomoc społeczna Adaptacja pomieszczeń szkoły na świetlicę wiejską w Kruszewcu zakup sprzętu informatycznego zakup wózka widłowego	Zgodne Zgodne Zgodne Zgodne	2008 2008 2008 2008	Gmina Opoczno Gmina Opoczno Gmina Opoczno Gmina Opoczno	88 500 67 000 5 000 18 000

6.2. Zadania inwestycyjne planowane na lata 2007 - 2010 bez udziału środków z funduszy strukturalnych (cd.)

Lp	Nazwa planowanego działania - zadania	Zgodność z planem zagospodarowania przestrzennego	Etapy działania Harmonogram realizacji	Institucje i podmioty uczestniczące we wdrażaniu beneficjent końcowy	Nakłady do poniesienia w zł
	adaptacja pomieszczeń na magazyn żywności	Zgodne	2008	Gmina Opoczno	44 000
8.	Gospodarka ściekowa i ochrona wód zapewnienie prawidłowej gospodarki wodnej w wybranych obszarach miasta Opoczno w tym: budowa kanalizacji deszczowej ul. Piotrkowska 53 budowa kanalizacji deszczowej w ul. Małachowskiego	Zgodne	2007-2008	Gmina Opoczno	473 000
		Zgodne	2008	Gmina Opoczno	473 000
		Zgodne	2007-2008	Gmina Opoczno	336 000
		Zgodne	2007-2008	Gmina Opoczno	137 000
9.	Oświetlenie uliczne oświetlenie drogi Ogonowice – Ostrów budowa oświetlenia ulicznego Mroczków Gościny – Mroczków Duży oświetlenie zatok autobusowych w Bukowcu	Zgodne	2007-2008	Gmina Opoczno	256 000
		Zgodne	2007-2008	Gmina Opoczno	187 000
		Zgodne	2007-2008	Gmina Opoczno	54 000
		Zgodne	2008	Gmina Opoczno	15 000

6.2. Zadania inwestycyjne planowane na lata 2007 – 2010 bez udziału środków z funduszy strukturalnych (dok.)

Lp	Nazwa planowanego działania - zadania	Zgodność z planem zagospodarowania przestrzennego	Etapy działania Harmonogram realizacji	Institucje i podmioty uczestniczące we wdrażaniu beneficjent końcowy	Nakłady do poniesienia w zł
10.	Pozostała działalność	Zgodne	2007-2008	Gmina Opoczno	1 097 067
	w tym: budowa garaży na osiedlu Wyszyńskiego	Zgodne	2008-2010	Gmina Opoczno	
	wykonanie bram ul. Armii Ludowej	Zgodne	2007-2008	Gmina Opoczno	23 000
	modernizacja i budowa węzłów cieplnych i przyłączy ciepłych w blokach ul. Słowackiego 7, 9, 11	Zgodne	2007-2008	Gmina Opoczno	34 067
	budowa pomnika „Wdzięczności”	Zgodne	2008-2010	Gmina Opoczno	1 000 000
	zakup wiat przystankowych	Zgodne	2008	Gmina Opoczno	40 000
	kolowia węglowa, przyłącza energetycznego, wodnego do budynków ul. Kolberga 2A, 2B	Zgodne	2008	Zakład Gospodarki Mieszkaniowej Sp. z o.o. Gmina Opoczno	166 000
11.	Domy i ośrodki kultury, świetlice, kluby	Zgodne	2008	Gmina Opoczno	120 000
	przebudowa świetlicy w miejscowości Kliny	Zgodne	2008	Gmina Opoczno	120 000
12.	Zadania w zakresie kultury fizycznej i sportu	Zgodne	2008-2010	Gmina Opoczno	530 000
	budowa szatni przy boiskach sportowych w Woli Załężnej i Bielowicach	Zgodne	2008-2010	Gmina Opoczno	530 000

6.3. Projekty będące w trakcie realizacji i kontynuowane w latach 2008-2009 ze środków własnych oraz innych źródeł zewnętrznych

Lp	Nazwa planowanego działania - zadania	Zgodność z planem zagospodarowania przestrzennego	Etapy działania Harmonogram realizacji	Institucje i podmioty uczestniczące we wdrażaniu beneficjent końcowy	Nakłady do poniesienia w zł
1	Bezpieczeństwo publiczne i ochrona przeciwpożarowa	Zgodne	2008-2009	Gmina Opoczno	1 106 000
	rozbudowa strażnicy OSP w Dzielnicy	Zgodne	2008-2009	Gmina Opoczno	1 106 000
2.	Oświata i wychowanie	Zgodne	2008-2009	Gmina Opoczno	1 391 000
	świetlica przy ZSS nr 2 w Opocznie	Zgodne	2008-2009	Gmina Opoczno	1 181 000
	budowa sali gimnastycznej w SP w Sielcu	Zgodne	2008-2008	Gmina Opoczno	210 000
3.	Oświetlenie uliczne	Zgodne	2008-2009	Gmina Opoczno	1 524 000
	przebudowa linii 15 KV na osiedlu Milenijnym w Opocznie	Zgodne	2008-2009	Gmina Opoczno	1 524 000

6.4. Zadania planowane do realizacji po roku 2013 – projekty długoterminowe

Lp	Nazwa planowanego działania - zadania	Zgodność z planem zagospodarowania przestrzennego	Etapy działania Harmonogram realizacji	Institucje i podmioty uczestniczące we wdrażaniu beneficjent końcowy	Nakłady do poniesienia w zł
1	Organizacja imprez kulturowo-gospodarczych promujących miasto Opoczno w tym m.in.:	Zgodne	2014-2022	Gmina Opoczno	7 000 000
2.	Inwestycje w infrastrukturę o znaczeniu turystycznym w mieście Opoczno w tym m.in.:	Zgodne	2014-2016	Gmina Opoczno	7 000 000
3.	Montaż sieci monitorującej miasto Opoczno	Zgodne	2014-2017	Gmina Opoczno	4 000 000
4.	Wdrożenie Zintegrowanego Systemu Informacji Miejskiej w Opocznie w tym m.in.:	Zgodne	2014-2017	Gmina Opoczno	4 000 000
5.	Budowa peronu kolejowego na terenie CMK	Zgodne	2014-2019	Gmina Opoczno	1 450 000
6.	Budowa magistrali ciepłej dla miasta Opoczno	Zgodne	2014-2017	Gmina Opoczno	12 100 000

7. POWIĄZANIA PROJEKTÓW Z INNYMI DZIAŁANAMI REALIZOWANYMI NA TERENIE GMINY, POWIATU, WOJEWÓDZTWA I POLSKI

Proces planowania rozwoju lokalnego wymaga skupienia się nie tylko na zagadnieniach dotyczących wąskiego obszaru (zarówno terytorialnie jak i problemowo), ale również na wszelkich uwarunkowaniach zewnętrznych – w ogólnym kontekście rozwoju regionu i kraju – mających wpływ na podejmowane działania w ramach realizowanego programu. Te uwarunkowania, to również długo i średniookresowe plany i programy formułowane przez Zarząd Województwa (na szczeblu wojewódzkim), jak również przez poszczególne ministerstwa i Radę Ministrów (na szczeblu centralnym).

Programy te oprócz swojej metodologii, czyli wytyczenia pewnych ścieżek postępowania na skalę regionalną czy krajową, warunkują również możliwość ubiegania się o środki pomocowe (krajowe i zagraniczne) na realizację poszczególnych zadań zgłaszanych między innymi przez jednostki samorządu terytorialnego. Nie należy również zapominać o planowaniu strategicznym na poziomie lokalnym.

Założenia metodologiczne Planu Rozwoju Lokalnego Gminy Opoczno zgodne są z celami strategicznymi dokumentów programowych na poziomie kraju, województwa oraz powiatu.

Założenia niniejszego dokumentu są odpowiedzią gminy Opoczno na cele zawarte w *Narodowych Strategicznych Ramach Odniesienia na lata 2007-2013 (NSRO)*. Cel strategiczny, zawarty w dokumencie wskazuje na konieczność tworzenia warunków dla wzrostu przedsiębiorczości zapewniającej wzrost zatrudnienia oraz wzrost poziomu spójności społecznej, gospodarczej i przestrzennej. Spośród celów horyzontalnych zawartych w NSRO, najwyższą spójność z zadaniami wskazanymi w PRL dla gminy Opoczno wykazują następujące cele:

- 3. Budowa i modernizacja infrastruktury technicznej i społecznej mającej podstawowe znaczenie dla wzrostu konkurencyjności Polski,

- 5. Wzrost konkurencyjności polskich regionów i przeciwdziałanie ich marginalizacji społecznej, gospodarczej i przestrzennej,
- 6. Wyrównanie szans rozwojowych i wspomaganie zmian strukturalnych na obszarach wiejskich.

Regionalny Program Operacyjny Województwa Łódzkiego na lata 2007-2013 wskazuje główne kierunki rozwoju województwa. Generalnym celem RPO WL jest poprawa warunków sprzyjających budowie konkurencyjnej i generującej nowe miejsca pracy regionalnej gospodarki. Cel strategiczny RPO WL „Integracja regionu z europejską i globalną przestrzenią społeczno-gospodarczą jako środkowo-europejskiego centrum rozwoju, sprzyjającego zamieszkiwaniu i gospodarce oraz dążenie do budowy wewnętrznej spójności przy zachowaniu różnorodności jego miejsc” stanowi odzwierciedlenie ram *Strategii Rozwoju Województwa Łódzkiego na lata 2007-2020*. Strategia skupia się na zdefiniowaniu stref o zasadniczym znaczeniu, związanych z poprawą sytuacji społecznej i gospodarczej województwa, dzięki wzrostowi atrakcyjności województwa łódzkiego oraz zintegrowanemu rozwojowi w sferze społecznej, gospodarczej i przestrzennej. Punkty zgodności Planu Rozwoju Lokalnego gminy Opoczno z RPO województwa łódzkiego wskazują projekty (przedsięwzięcia) zdefiniowane w niniejszym dokumencie.

PRL gminy Opoczno jest zgodny z podstawowymi założeniami Planu Rozwoju Powiatu Opoczyńskiego. Zgodnie z nim wzrost poziomu życia ludności powiatu możliwy jest poprzez zapewnienie stabilnego i dynamicznego rozwoju gospodarczego. Realizacja zadań wskazanych w Planie Rozwoju Lokalnego gminy Opoczno stanowi element wspierający wdrażanie podstawowych priorytetów strategicznego dokumentu powiatowego.

Plan Rozwoju Lokalnego gminy Opoczno wskazuje podstawowe sposoby realizacji celów strategicznych i operacyjnych zawartych w Strategii Rozwoju Gminy Opoczno na lata 2004-2014. PRL jako taki stanowi podstawowy dokument strategiczny gminy, pozwalający na realizację misji zawartej w Strategii. Zgodnie ze Strategią celem Gminy Opoczno jest zapewnienie trwałych podstaw do

wszechstronnego rozwoju społecznego i gospodarczego, który sprzyjać będzie poprawie warunków życia mieszkańców.

Podsumowując, realizacja zadań i projektów wskazanych w niniejszym dokumencie jest w sposób wyraźny powiązana z założeniami dokumentów strategicznych na poziomie lokalnym, regionalnym i krajowym.

8. OCZEKIWANE WSKAŹNIKI OSIĄGNIĘĆ PLANU ROZWOJU LOKALNEGO

Wskaźniki realizacji osiągnięć Planu Rozwoju Lokalnego opracowane zostały w oparciu o wytyczne oraz metodologię właściwą dla programowania zadań realizowanych w ramach funduszy strukturalnych Unii Europejskiej.

Wydzielić można trzy poziomy planowania celów:

1. **Produkt** (*output*) – definiowany jako rzeczy materialne lub usługi, które beneficjent (wnioskodawca) otrzyma w ramach projektu, dzięki zaangażowaniu środków finansowych,
2. **Rezultat** (*results*) – to bezpośrednie (odnoszące się do wnioskodawcy) oraz natychmiastowe (mierzone po zakończeniu realizacji projektu lub jego części) efekty wynikające z dostarczenia produktu. Rezultaty dostarczają informacji o zmianach, jakie nastąpiły w wyniku wdrożenia projektu lub programu.
3. **Oddziaływanie** (*impast*) to konsekwencje wynikające z realizacji projektu, które wystąpią jakiś czas po zakończeniu projektu (mogą być obserwowane lub zmierzone). Efekty te mogą dotyczyć nie tylko beneficjenta, ale również innych podmiotów, które odniosły jakieś korzyści lub poniosły straty w wyniku realizacji projektu.

Wskaźniki realizacji projektów, a zatem i Planu Rozwoju Lokalnego muszą stanowić kategorie mierzalne. Wskaźniki definiowane są jako mierniki celów, jakie mogą być osiągnięte, zaangażowanych zasobów, efektów oraz innych zmiennych (ekonomicznych, społecznych i środowiskowych).

Wskaźniki produktu (*output indicators*) dotyczą wyłącznie okresu realizacji projektu, z tego też względu mogą być podawane tylko za te lata, w których projekt jest realizowany. Liczone są w jednostkach materialnych lub monetarnych.

Wskaźniki rezultatu (*results indicators*) zgodnie z definicją odpowiadają bezpośrednim i natychmiastowym efektom wynikającym z programu. Mogą one przybierać formę wskaźników materialnych (np. liczba przeszkolonych osób, zmniejszenia liczby wypadków drogowych) lub finansowych (zmniejszenie kosztów, wzrost przychodów).

Wskaźniki oddziaływania (*impast indicators*) są to wskaźniki odnoszące się do konsekwencji danego projektu wykraczających poza natychmiastowe efekty dla bezpośrednich beneficjentów.

Produkty	<ul style="list-style-type: none"> ▪ długość zmodernizowanych dróg (w km), ▪ długość wybudowanej sieci kanalizacyjnej (w km), ▪ liczba wybudowanych oczyszczalni ścieków (w szt.), ▪ liczba obiektów lokalnej infrastruktury społecznej (w szt.),
Rezultaty	<ul style="list-style-type: none"> ▪ powierzchnia terenów inwestycyjnych, które stały się dostępne w wyniku budowy i modernizacji dróg oraz uzbrojenia terenu (w ha), ▪ stosunek liczby budynków podłączonych do kanalizacji do wszystkich budynków (w %), ▪ ilość ścieków odprowadzanych i/lub oczyszczonych (w m³) oraz ilość przetworzonych odpadów (m³/miesiąc)
Oddziaływanie	<ul style="list-style-type: none"> ▪ wzrost dochodów gminy z udziału w podatkach od osób prawnych (w tys. PLN), ▪ wielkość migracji (saldo), ▪ liczba osób korzystających z infrastruktury społecznej,

9. PLAN FINANSOWY NA LATA 2007-2014

Plan finansowy dla zadań planowanych do realizacji w Gminie Opoczno w latach 2007-2013 oparty jest na założeniu współfinansowania poniższych przedsięwzięć w ramach środków finansowych dostępnych w programach operacyjnych opracowanych dla wdrażania funduszy strukturalnych Unii Europejskiej w latach 2007-2013. Kwalifikacja realizacji poszczególnych zadań przy wykorzystaniu środków konkretnych programów jest orientacyjna i nie stanowi formy zobowiązania. Realizacja większości zadań przewidziana jest przy wykorzystaniu wsparcia oferowanego w ramach Regionalnego Programu Operacyjnego Województwa Łódzkiego na lata 2007-2013 (RPO WL).

Lp.	Nazwa zadania	Kwota	Okres realizacji	Dofinansowanie	Wkład własny	Wartość procentowa wkładu własnego
1.	Modernizacja układu komunikacyjnego miasta Opoczno	98 033 921	2007-2014	83 328 833	14 705 088	15%
2.	Modernizacja dróg gminnych w gminie Opoczno	1 942 018	2007-2009	1 650 715	291 303	15%
3.	Budowa ul. Jana Pawła II (od ul. Partyzantów do ul. Przemysłowej)	4 120 000	2011-2012	3 502 000	618 000	15%
4.	Modernizacja drogi Wola Załężna – Szkoła Podstawowa z przebudową mostu w Woli Załężnej	3 100 000	2008-2010	2 635 000	465 000	15%
5.	Modernizacja drogi Stuzno Wieś – Mroczków Duży	4 480 000	2008-2010	3 808 000	672 000	15%
6.	Modernizacja drogi Brzostówek Kolonia (do drogi w gm. Sławno)	2 200 000	2008-2010	1 870 000	330 000	15%
7.	Budowa sali gimnastycznej w SP w Bielowicach + dokończenie budowy ogrodzenia szkoły	2 410 100	2006-2009	2 048 585	361 515	15%

8.	Budowa infrastruktury wodno-ściekowej na terenie gminy Opoczno	84 432 809	2006-2014	71 767 888	12 664 921	15%
9.	Budowa kanalizacji sanitarnej w gminie Opoczno – I etap, zlewnia Libiszów	13 448 756	2008-2012	9 851 421	3 597 335	26,75%
10.	Budowa zakładu unieszkodliwiania odpadów w Rózanie oraz zamknięcie i rekultywacja składowiska w Rózanie. Budowa wodociągu dla potrzeb ZUO	25 105 954	2007-2010	21 340 061	3 765 893	15%
11.	Renowacja i odbudowa Zalewu w Opocznie z modernizacją jazu	7 776 404	2007-2010	6 609 943	1 166 461	15%
12.	Modernizacja targowisk miejskich przy Al. Sportowej i ul. Piotrkowskiej w Opocznie wraz z przebudową dróg Al. Sportowej, ul. Wąskiej	8 265 000	2007-2009	7 025 250	1 239 750	15%
13.	Budowa placów zabaw przy ul. Partyzantów 38b, M.C. Skłodowskiej, Kossaka 15, Norwida 1a, Al. Dąbrówki, Rolnej	440 000	2008-2009	374 000	66 000	15%
14.	Rewitalizacja miasta Opoczna – koncepcja programowo-przestrzenna dokumentacja techniczna	20 390 800	2008-2014	17 332 180	3 058 620	15%
15.	Budowa świetlic wiejskich w gminie Opoczno	6 288 882	2007-2009	5 345 550	943 332	15%
16.	Przebudowa patio wraz z termomodernizacją MDK w Opocznie	3 072 379	2007-2009	1 792 604	1 279 775	41,65%
17.	Budowa boisk sportowych w gminie Opoczno	10 117 904	2007-2009	8 600 218	1 517 686	15%
18.	Budowa zespołu rekreacyjno-sportowego przy Krytej Pływalni w Opocznie (siłownia, kręgielnia, bieżnia, skok w dal, pchnięcie kulą)	3 100 000	2009-2012	2 635 000	465 000	15%
RAZEM		298.724.927		251.517.248	47.207.679	

10. SYSTEM WDRAŻANIA

Odpowiedzialność za wdrażania Planu Rozwoju Lokalnego spoczywa bezpośrednio na Burmistrzu Opoczna oraz podległych mu pracownikach Urzędu Miejskiego. Osiągnięcie zamierzonych celów możliwe jest dzięki zaangażowaniu społeczności lokalnej oraz instytucji społecznych, w szczególności są to:

- lokalni przedsiębiorcy,
- organizacje pozarządowe oraz inne instytucje prospołeczne,
- mieszkańcy Gminy Opoczno.

Wdrażanie PRL będzie się odbywało poprzez:

- przygotowywanie dokumentacji projektowo-kosztorysowej dotyczącej zadań ujętych w planie,
- przygotowywanie i składanie wniosków o dofinansowanie w ramach funduszy strukturalnych Unii Europejskiej,
- podpisywanie umów o przyznanie dofinansowań na realizację poszczególnych projektów,
- przeprowadzenie przetargów wylaniających wykonawców,
- realizację inwestycji zgodnie z określonymi wymogami,
- przygotowywanie informacji o realizacji projektów zawartych w Planie,
- przedkładanie ww. sprawozdań Komisjom Rady Gminy,
- przyjmowanie do realizacji nowych zadań zgodnych z oczekiwaniami społeczności lokalnej.

Osiągnięcie zamierzonych rezultatów możliwe będzie dzięki:

- skutecznemu wdrożeniu PRL,
- wyszukiwaniu nowatorskich rozwiązań w otoczeniu rynkowym,
- modyfikowaniu długofalowych założeń i planów,
- pobudzaniu prorozwojowych inicjatyw społecznych,
- wykorzystywaniu dla gminy szans jakie stwarza wolny rynek,
- niwelowaniu zagrożeń hamujących rozwój gminy,

- pozyskiwaniu środków finansowych na realizację Planu ze źródeł budżetowych, pozabudżetowych krajowych i zagranicznych, w tym z Unii Europejskiej,
- promocji poszczególnych działań realizowanych w ramach Planu.

11. SPOSOBY MONITOROWANIA, OCENY I KOMUNIKACJI SPOŁECZNEJ

Plan Rozwoju Lokalnego Gminy Opoczno zakłada jego współfinansowanie ze środków funduszy strukturalnych Unii Europejskiej. W celu racjonalnego, sprawnego i efektywnego wykorzystania środków Unia Europejska nakłada na państwa członkowskie i poszczególnych beneficjentów obowiązek monitorowania wydatków i efektów rzeczowych wdrażania planów.

Monitorowanie jest to proces systematycznego zbierania, raportowania i interpretowania danych opisujących postęp i efekty wdrażania pomocy oraz spełnia istotną rolę wczesnego ostrzeżenia o ewentualnych nieprawidłowościach.

Monitoring prowadzony będzie w zakresie rzeczowym i finansowym. Monitoring rzeczowy obejmował będzie skwantyfikowane dane obrazujące postęp we wdrażaniu planu w odniesieniu do celów w nim ustalonych i będzie prowadzony w trzech kategoriach:

- wskaźniki produktu – odnoszące się do rzeczowych efektów działalności i mierzone w jednostkach materialnych,
- wskaźniki rezultatu – odpowiadające bezpośrednim i natychmiastowym efektom wdrażania planu (w formie wskaźników materialnych lub finansowych),
- wskaźniki oddziaływania – obrazujące konsekwencje projektów wykraczające poza natychmiastowe efekty dla bezpośrednich beneficjentów.

Monitoring finansowy obejmował będzie dane finansowe realizacji projektów będących podstawą do oceny sprawności wydatkowania przeznaczonych na niego środków w oparciu o raporty okresowe obrazujące wysokości wkładu finansowego pochodzącego ze środków publicznych.

11.1. System monitorowania Planu Rozwoju Lokalnego

Jednostką odpowiedzialną za monitorowanie realizacji Planu jest Urząd Miejski w Opocznie poprzez swoje wydziały.

W pracach związanych z monitorowaniem i oceną Planu mogą brać również udział niezależni eksperci oraz przedstawiciele Urzędu Marszałkowskiego i Urzędu Wojewódzkiego.

Przedmiotem oceny przez wydziały Urzędu winna być zgodność Planu Rozwoju Lokalnego z Wieloletnim Planem Inwestycyjnym, poprzez monitorowanie przebiegu i realizacji zadań oraz ewentualne interweniowanie w przypadku stwierdzenia opóźnień lub nieuzasadnionej rezygnacji z realizacji zadań.

Jednostka monitorująca ma również prawo wnosić do Burmistrza wnioski dotyczące podziału zadań na poszczególne jednostki organizacyjne i osoby fizyczne.

Plan Rozwoju Lokalnego może być uzupełniany o kolejne zadania, które wynikają bezpośrednio ze zmian w Wieloletnim Planie Inwestycyjnym w zakresie dostosowania go do zmieniających się uwarunkowań. Zapisy Planu mogą być modyfikowane w trybie właściwym dla jej uchwalenia.

11.2. Sposoby oceny Planu Rozwoju Lokalnego

Zadaniem poszczególnych wydziałów Urzędu będzie opiniowanie merytoryczne zadań. Przedkładać będą raporty z przebiegu realizacji zadań umieszczonych w Planie Rozwoju Lokalnego na ręce przewodniczącego Rady Miejskiej.

Ocena realizacji zadań wynikających z Planu Rozwoju Lokalnego dokonywana będzie dwa razy do roku, na posiedzeniu Rady Miejskiej.

Oceny skuteczności realizacji Planu dokonywać winien raz do roku zespół ekspertów powołany przez Gminę Opoczno.

Zapisy Planu mogą być modyfikowane w trybie właściwym dla jej uchwalania.

11.3. Komunikacja społeczna – sposoby inicjowania współpracy z przedstawicielami pracodawców i organizacji pozarządowych oraz działania promujące Plan Rozwoju Lokalnego.

Celem zapewnienia akceptacji społecznej dla zadań i projektów zawartych w Planie Rozwoju Lokalnego, Urząd Miejski w Opocznie w proces tworzenia Planu zaprosił przedstawicieli wszystkich ważniejszych grup społecznych reprezentujących jednostki sektora publicznego, prywatnego i organizacje pozarządowe. Zasada przejrzystości stosowana będzie również podczas wprowadzania zmian i nowelizacji Planu Rozwoju Lokalnego. Zasada ta wymaga stosowania prostych i transparentnych procedur wylaniania zadań do realizacji oraz zaangażowania partnerów społecznych w najważniejszych etapach wyboru kierunków i zadań oraz kontroli nad realizacją Planu Rozwoju Lokalnego. W związku z tym szczególny nacisk kładzie się na komunikację społeczną, która jest realizowana przede wszystkim poprzez upowszechnianie informacji o Planie, na wszystkich etapach jego sporządzania i realizacji.

Plan Rozwoju Lokalnego Gminy Opoczno nie jest dokumentem o charakterze zamkniętym, ale stanowi punkt wyjścia dla inicjatyw samorządowych oraz obywatelskich (instytucje pozarządowe) w zakresie realizowania różnego rodzaju działań, prowadzących do rozwoju gminy.

W związku z tym Plan zostanie przedstawiony opinii publicznej do wiadomości i bieżącej konsultacji. W pierwszej kolejności Plan zostanie przedstawiony Radzie Gminy, jako przedstawicielowi lokalnej społeczności w celu oceny jego zgodności z prowadzoną polityką rozwojową gminy.

Po uchwaleniu Planu zostanie on upubliczniony, co oznacza, że władze gminy dołożą wszelkich starań, aby możliwie jak najszersze grono mieszkańców miało możliwość zapoznania się z zapisami tego Planu.

Treść niniejszego dokumentu zostanie opublikowana na oficjalnej stronie Urzędu Miejskiego wraz z dodatkowymi elementami interaktywnej dyskusji nad jego zapisami.

Oprócz stron internetowych informacja o planie upowszechniana będzie poprzez odpowiednie działania przedstawicieli Miasta i Gminy – Burmistrza oraz radnych Gminy, którzy przy okazji spotkań z różnymi środowiskami będą informować o samym Planie, a w późniejszym okresie także o postępach w jego realizacji.

SPIS TABLIC

Tabl. 1 Struktura użytkowania gruntów	16
Tabl. 2 Dynamika ludności	21
Tabl. 3 Ludność według ekonomicznych grup wieku i płci	22
Tabl. 4 Struktura ludności według ekonomicznych grup wieku i płci	25
Tabl. 5 Ludność w wieku 13 lat i więcej według poziomu wykształcenia i płci	28
Tabl. 6 Ludność w wieku 13 lat i więcej według poziomu wykształcenia, grup wieku płci.....	30
Tabl. 7 Przyrost mieszkań zamieszkałych w latach 1989-2002	32
Tabl. 8 Wskaźniki jakości zasobów mieszkaniowych	33
Tabl. 9 Pracujący	40
Tabl. 10 Bezrobotni zarejestrowani według płci	41
Tabl. 11 Bezrobotni zarejestrowani – wybrane zagadnienia	41
Tabl. 12 Podmioty gospodarki narodowej	42

SPIS WYKRESÓW

Wykres 1 Struktura mieszkańców według ekonomicznych grup wieku w 2007 r.	27
Wykres 2 Struktura gospodarstw rolnych według powierzchni użytków rolnych	45