



DZIENNIK URZĘDOWY

WOJEWÓDZTWA ŁÓDZKIEGO

Łódź, dnia 2 listopada 2011 r.

Nr 317

TREŚĆ:

Poz.:

UCHWAŁY RAD POWIATÓW:

- 3180** – nr 97/XV/11 z dnia 28 września 2011 r. Rady Powiatu Pajęczańskiego w sprawie ustalenia wysokości opłat za usuwanie i przechowywanie pojazdów na parkingu strzeżonym wyznaczonym przez Starostę..... 19318
- 3181** – nr XI/86/2011 z dnia 27 września 2011 r. Rady Powiatu Sieradzkiego w sprawie pozbawienia drogi powiatowej ulicy Polnej numer 1749E w mieście Błaszki kategorii drogi powiatowej..... 19319
- 3182** – nr XI/87/2011 z dnia 27 września 2011 r. Rady Powiatu Sieradzkiego w sprawie pozbawienia dróg powiatowych: ulicy Deczyńskiego numer 1785E, ulicy Sadowej numer 1787E, ulicy Paszkowskiego numer 1783E oraz ulicy Koźmińskiej numer 1786E w mieście Warta kategorii dróg powiatowych..... 19320

UCHWAŁY RAD GMIN:

- 3183** – nr X/42/2011 z dnia 27 września 2011 r. Rady Gminy w Bolesławcu w sprawie zmiany uchwały Nr VIII/32/2011 z dnia 28 czerwca 2011 r. w sprawie ustalenia opłat za korzystanie ze świadczeń Gminnych Przedszkoli Samorządowych na terenie Gminy Bolesławiec..... 19320
- 3184** – nr XIII/57/2011 z dnia 29 września 2011 r. Rady Gminy Cielądz w sprawie zaliczenia dróg do kategorii dróg gminnych na terenie Gminy Cielądz..... 19321
- 3185** – nr XII/152/2011 z dnia 26 września 2011 r. Rady Miejskiej w Koluszkach w sprawie pozbawienia drogi nr 106268 E, nr 106271 E, nr 106506 E dotychczasowej kategorii dróg gminnych..... 19324
- 3186** – nr VIII/45/2011 z dnia 31 sierpnia 2011 r. Rady Gminy w Nowym Kawęczynie zmieniająca uchwałę w sprawie szczegółowych zasad, sposobu i trybu umarzania, odraczania i rozkładania na raty spłaty należności pieniężnych, mających charakter cywilnoprawny, przypadających Gminie Nowy Kawęczyn lub jednostkom jej podległym..... 19328
- 3187** – nr X/75/2011 z dnia 26 sierpnia 2011 r. Rady Miejskiej w Opocznie w sprawie miejscowego planu zagospodarowania przestrzennego dla terenu położonego w północno-wschodniej części miasta Opoczna, przeznaczonego pod lokalizację cmentarza komunalnego..... 19328
- 3188** – nr IX/52/2011 z dnia 5 września 2011 r. Rady Gminy Sieradz w sprawie nadania statutu Gminnemu Ośrodkowi Pomocy Społecznej w Sieradzu..... 19337
- 3189** – nr X/51/11 z dnia 31 sierpnia 2011 r. Rady Gminy Słupia w sprawie trybu postępowania o udzielenie pomocy finansowej w formie dotacji Gminnej Spółce Wodnej działającej na terenie Gminy Słupia, sposobu jej rozliczania oraz sposobu kontroli wykonywania zadania objętego dotacją..... 19339
- 3190** – nr X/52/11 z dnia 25 sierpnia 2011 r. Rady Gminy Tomaszów Mazowiecki w sprawie przyjęcia „Regulaminu konsultowania z radą działalności pożytku publicznego lub organizacjami pozarządowymi i podmiotami, o których mowa w art. 3 ust. 3 ustawy o działalności pożytku publicznego i o wolontariacie, projektów aktów prawa miejscowego w dziedzinach dotyczących działalności statutowej tych organizacji” 19343
- 3191** – nr X/53/11 z dnia 25 sierpnia 2011 r. Rady Gminy Tomaszów Mazowiecki w sprawie określenia trybu i szczegółowych kryteriów oceny wniosków o realizację zadania publicznego w ramach inicjatywy lokalnej..... 19345
- 3192** – nr XI/46/2011 z dnia 30 sierpnia 2011 r. Rady Gminy i Miasta w Warcie w sprawie uchwalenia miejscowego planu zagospodarowania przestrzennego dla obszaru działki Nr 30 położonej w obrębie geodezyjnym 6 miasta Warty przy ul. Kaliskiej..... 19346

POROZUMIENIA:

3193	- nr TIN/3/2011 z dnia 20 października 2011 r. Burmistrza Kamieńska, Prezydenta Miasta Radomsko.....	19353
3194	- nr TIN/7/2011 z dnia 17 października 2011 r. Prezydenta Miasta Radomsko, Wójta Gminy Radomsko.....	19354

3180

UCHWAŁA NR 97/XV/11 RADY POWIATU PAJĘCZAŃSKIEGO

z dnia 28 września 2011 r.

w sprawie ustalenia wysokości opłat za usuwanie i przechowywanie pojazdów na parkingu strzeżonym wyznaczonym przez Starostę

Na podstawie art. 12 pkt 11 ustawy z dnia 5 czerwca 1998 r. o samorządzie powiatowym (t.j.: Dz. U. z 2001 r. Nr 142, poz. 1592, z 2002 r. Nr 23, poz. 220, Nr 62, poz. 558, Nr 113, poz. 984, Nr 153, poz. 1271, Nr 200, poz. 1688 i Nr 214, poz. 1806, z 2003 r. Nr 162, poz. 1568, z 2004 r. Nr 102, poz. 1055 i Nr 167, poz. 1759, z 2007 r. Nr 173, poz. 1218, z 2008 r. Nr 180, poz. 1111 i Nr 223, poz. 1458, z 2009 r. Nr 92, poz. 753 i Nr 157, poz. 1241 oraz z 2010 r. Nr 28, poz. 142 i 146, Nr 40, poz. 230, Nr 106, poz. 675, z 2011 r. Nr 21, poz. 113) w związku z art. 130a ust. 6 i 6a ustawy z dnia 20 czerwca 1997 r. Prawo o ruchu drogowym (t.j.: Dz. U. z 2001 r. Nr 129, poz. 1444, z 2005 r. Nr 25, poz. 201, Nr 90, poz. 757, Nr 109, poz. 925, Nr 175, poz. 1462, Nr 179, poz. 1486 i Nr 180, poz. 1494 i 1497, z 2006 r. Nr 17, poz. 141, Nr 104, poz. 708 i 711, Nr 190, poz. 1400, Nr 191, poz. 1410 i Nr 235, poz. 1701, z 2007 r. Nr 52, poz. 343, Nr 57, poz. 381, Nr 99, poz. 661, Nr 123, poz. 845 i Nr 176, poz. 1238, z 2008 r. Nr 37, poz. 214, Nr 100, poz. 649, Nr 163, poz. 1015, Nr 209, poz. 1320, Nr 220, poz. 1411 i 1426, Nr 223, poz. 1461 i 1462 i Nr 234, poz. 1573 i 1574, z 2009 r. Nr 3, poz. 11, Nr 18, poz. 97, Nr 79, poz. 663, Nr 91, poz. 739, Nr 92, poz. 753, Nr 97, poz. 802 i 803, Nr 98, poz. 817 i Nr 168, poz. 1323 oraz z 2010 r. Nr 40, poz. 230, Nr 43, poz. 246, Nr 122, poz. 827, Nr 151, poz. 1013, Nr 152, poz. 1018, Nr

182, poz. 1228, Nr 219, poz. 1443, Nr 225, poz. 1466, Nr 257, poz. 1726 i z 2011 r. Nr 30, poz. 151, Nr 92, poz. 530, Nr 102, poz. 585, Nr 106, poz. 622, Nr 171, poz. 1016) Rada Powiatu Pajęczańskiego uchwala, co następuje:

§ 1. Ustala się wysokość opłat maksymalnych za usuwanie z drogi i parkowanie pojazdu na koszt właściciela w przypadkach określonych w art. 130a ust. 1 i 2 ustawy z dnia 20 czerwca 1997 r. Prawo o ruchu drogowym.

§ 2. Wysokość opłat określa załącznik do niniejszej Uchwały.

§ 3. Wykonanie Uchwały powierza się Zarządowi Powiatu.

§ 4. Traci moc prawną Uchwała Nr 147/XIV/08 Rady Powiatu Pajęczańskiego z dnia 10 czerwca 2008 r. w sprawie ustalenia wysokości opłat za usuwanie pojazdów i parkowanie na parkingu strzeżonym wyznaczonym przez Starostę.

§ 5. Uchwała podlega ogłoszeniu w Dzienniku Urzędowym Województwa Łódzkiego i wchodzi w życie po upływie 14 dni od dnia ogłoszenia.

Przewodniczący
Rady Powiatu:
Henryk Mszyca

Załącznik

do uchwały nr 97/XV/11
Rady Powiatu Pajęczańskiego
z dnia 28 września 2011 r.

**CENNIK OPŁAT ZA USUWANIE POJAZDÓW I PRZECHOWYWANIE NA PARKINGU STRZEŻONYM
WYZNACZONYM PRZEZ STAROSTĘ**

- | | |
|---|--|
| 1) rower lub motorower:
- za usunięcie - 100 zł,
- za każdą dobę przechowywania - 15 zł; | - za każdą dobę przechowywania - 45 zł; |
| 2) motocykl:
- za usunięcie - 200 zł,
- za każdą dobę przechowywania - 22 zł; | 5) pojazd o dopuszczalnej masie całkowitej powyżej 7,5 t do 16 t:
- za usunięcie - 780 zł,
- za każdą dobę przechowywania - 65 zł; |
| 3) pojazd o dopuszczalnej masie całkowitej do 3,5 t:
- za usunięcie - 440 zł,
- za każdą dobę przechowywania - 33 zł; | 6) pojazd o dopuszczalnej masie całkowitej powyżej 16 t:
- za usunięcie - 1.150 zł,
- za każdą dobę przechowywania - 120 zł; |
| 4) pojazd o dopuszczalnej masie całkowitej powyżej 3,5 t do 7,5 t:
- za usunięcie - 550 zł, | 7) pojazd przewożący materiały niebezpieczne:
- za usunięcie - 1.400 zł,
- za każdą dobę przechowywania - 180 zł. |

3181

UCHWAŁA NR XI/86/2011 RADY POWIATU SIERADZKIEGO

z dnia 27 września 2011 r.

**w sprawie pozbawienia drogi powiatowej ulicy Polnej numer 1749E w mieście Błaszki
kategorii drogi powiatowej**

Na podstawie art. 12 pkt 11 ustawy z dnia 5 czerwca 1998 roku o samorządzie powiatowym (Dz. U. z 2001 r. Nr 142, poz. 1592, zmiany: z 2002 r. Nr 23, poz. 220, Nr 62, poz. 558, Nr 113, poz. 984, Nr 153, poz. 1271, Nr 200, poz. 1688, Nr 214, poz. 1806, z 2003 r. Nr 162, poz. 1568, z 2004 r. Nr 102, poz. 1055, z 2007 r. Nr 173, poz. 1218, z 2008 r. Nr 180, poz. 1111 i Nr 223, poz. 1458, z 2009 r. Nr 92, poz. 753, Nr 157, poz. 1241, z 2010 r. Nr 28, poz. 142, Nr 28, poz. 146, Nr 40, poz. 230, Nr 106, poz. 675) oraz na podstawie art. 6a ust. 2 i art. 10 ust. 1, 2, 3 ustawy z dnia 21 marca 1985 r. o drogach publicznych (tekst jednolity: Dz. U. z 2007 r. Nr 19, poz. 115, zm.: Nr 23, poz. 136, Nr 192, poz. 1381, z 2008 r. Nr 54, poz. 326, Nr 218, poz. 1391, Nr 227, poz. 1505, z 2009 r. Nr 19, poz. 100, Nr 19, poz. 101, Nr 86, poz. 720, Nr 168, poz. 1323, z 2010 r. Nr 106, poz. 675, Nr 152, poz. 1018, Nr 225, poz. 1466, z 2011 r. Nr 5, poz. 13) Rada Powiatu Sieradzkiego po uzyskaniu pozytywnej opinii Zarządów sąsiednich powiatów w porozumieniu z Zarządem Województwa Łódzkiego uchwała, co

następuje:

§ 1. Pozbawia się kategorii drogi powiatowej drogę powiatową znajdującą się na terenie miasta Błaszki: ulica Polna numer 1749E o długości 1.340 km.

§ 2. Uchwała ma moc obowiązującą pod warunkiem jednoczesnego zaliczenia ww. drogi do kategorii dróg gminnych przez Radę Gminy i Miasta Błaszki, zgodnie z art. 7 ust. 2 Ustawy o drogach publicznych.

§ 3. Wykonanie Uchwały powierza się Zarządowi Powiatu Sieradzkiego.

§ 4. Uchwała podlega publikacji w Dzienniku Urzędowym Województwa Łódzkiego i wchodzi w życie po upływie 14 dni od dnia publikacji, z mocą obowiązującą od dnia 1.01.2012 r.

Przewodniczący Rady
Powiatu Sieradzkiego:
Henryk Waluda

3182

UCHWAŁA NR XI/87/2011 RADY POWIATU SIERADZKIEGO

z dnia 27 września 2011 r.

w sprawie pozbawienia dróg powiatowych: ulicy Deczyńskiego numer 1785E, ulicy Sadowej numer 1787E, ulicy Paszkowskiego numer 1783E oraz ulicy Koźmińskiej numer 1786E w mieście Warta kategorii dróg powiatowych

Na podstawie art. 12 pkt 11 ustawy z dnia 5 czerwca 1998 roku o samorządzie powiatowym (Dz. U. z 2001 r. Nr 142, poz. 1592, zmiany: z 2002 r. Nr 23, poz. 220, Nr 62, poz. 558, Nr 113, poz. 984, Nr 153, poz. 1271, Nr 200, poz. 1688, Nr 214, poz. 1806, z 2003 r. Nr 162, poz. 1568, z 2004 r. Nr 102, poz. 1055, z 2007 r. Nr 173, poz. 1218, z 2008 r. Nr 180, poz. 1111 i Nr 223, poz. 1458, z 2009 r. Nr 92, poz. 753, Nr 157, poz. 1241, z 2010 r. Nr 28, poz. 142, Nr 28, poz. 146, Nr 40, poz. 230, Nr 106, poz. 675) oraz na podstawie art. 6a ust. 2 i art. 10 ust. 1, 2, 3 ustawy z dnia 21 marca 1985 r. o drogach publicznych (tekst jednolity: Dz. U. z 2007 r. Nr 19, poz. 115, zm.: Nr 23, poz. 136, Nr 192, poz. 1381, z 2008 r. Nr 54, poz. 326, Nr 218, poz. 1391, Nr 227, poz. 1505, z 2009 r. Nr 19, poz. 100, Nr 19, poz. 101, Nr 86, poz. 720, Nr 168, poz. 1323, z 2010 r. Nr 106, poz. 675, Nr 152, poz. 1018, Nr 225, poz. 1466, z 2011 r. Nr 5, poz. 13) Rada Powiatu Sieradzkiego po uzyskaniu pozytywnej opinii Zarządów sąsiednich powiatów w porozumieniu z Zarządem Województwa Łódzkiego uchwała, co następuje:

§ 1. Pozbawia się kategorii dróg powiatowych drogi powiatowe znajdujące się na terenie

miasta Warta:

- 1) ulicy Deczyńskiego numer 1785E o długości 0,605 km;
- 2) ulicy Sadowej numer 1787E o długości 0,906 km;
- 3) ulicy Paszkowskiego numer 1783E o długości 0,155 km;
- 4) ulicy Koźmińskiej numer 1786E o długości 3,790 km.

§ 2. Uchwała ma moc obowiązującą pod warunkiem jednoczesnego zaliczenia ww. dróg do kategorii dróg gminnych przez Radę Gminy i Miasta Warta, zgodnie z art. 7 ust. 2 ustawy o drogach publicznych.

§ 3. Wykonanie Uchwały powierza się Zarządowi Powiatu Sieradzkiego.

§ 4. Uchwała podlega publikacji w Dzienniku Urzędowym Województwa Łódzkiego i wchodzi w życie po upływie 14 dni od dnia publikacji, z mocą obowiązującą od dnia 1.01.2012 r.

Przewodniczący Rady
Powiatu Sieradzkiego:
Henryk Waluda

3183

UCHWAŁA NR X/42/2011 RADY GMINY W BOLESŁAWCU

z dnia 27 września 2011 r.

w sprawie zmiany uchwały Nr VIII/32/2011 z dnia 28 czerwca 2011 r. w sprawie ustalenia opłat za korzystanie ze świadczeń Gminnych Przedszkoli Samorządowych na terenie Gminy Bolesławiec

Na podstawie art. 18 ust. 2 pkt 15 ustawy z dnia 8 marca 1990 r. o samorządzie gminnym (Dz. U. z 2001 r. Nr 142, poz. 1591 ze zmianami: w 2002 r. Nr 23, poz. 220, Nr 62, poz. 558, Nr 113, poz. 984, Nr 153, poz. 1271, Nr 214, poz. 1806, z 2003 r. Nr 80, poz. 717, Nr 162, poz. 1568, z 2004 r. Nr 102, poz. 1055, Nr 116, poz. 1203, Nr 167, poz. 1759, z 2005 r. Nr 172, poz. 1441, Nr 175, poz. 1457, z 2006 r. Nr 17, poz. 128, Nr 181, poz. 1337, z 2007 r. Nr 48, poz. 327, Nr 138, poz. 974, Nr 173, poz. 1218, z 2008 r. Nr 180, poz. 4444, Nr 223, poz. 1458, z 2009 r. Nr 52, poz. 420, Nr 157, poz. 1241, z 2010 r. Nr 28, poz. 142 i 146, Nr 40, poz. 230, Nr 106, poz. 675, z 2011 r. Nr 21, poz. 113, Nr 117, poz. 679, Nr 134, poz. 777, Nr 149, poz.

887) oraz art. 14 ust. 5 ustawy z dnia 7 września 1991 roku o systemie oświaty (Dz. U. z 2004 r. Nr 256, poz. 2572, Nr 273, poz. 2708, Nr 281, poz. 2781, z 2005 r. Nr 17, poz. 141, Nr 131, poz. 109, Nr 122, poz. 1020, Nr 167, poz. 1400, Nr 94, poz. 78, Nr 249, poz. 2104, z 2006 r. Nr 144, poz. 1043, Nr 208, poz. 1532, Nr 227, poz. 1658, z 2007 r. Nr 42, poz. 273, Nr 80, poz. 542, Nr 115, poz. 791, Nr 120, poz. 818, Nr 181, poz. 1292, Nr 180, poz. 1280, z 2008 r. Nr 70, poz. 416, Nr 145, poz. 917, Nr 216, poz. 1370, z 2009 r. Nr 6, poz. 33, Nr 31, poz. 206, Nr 56, poz. 458, Nr 219, poz. 1705, z 2010 r. Nr 44, poz. 250, Nr 54, poz. 320, Nr 127, poz. 857, Nr 148, poz. 991, Nr 157, poz. 1241, z 2011 r. Nr 106, poz. 622, Nr 112, poz. 654) Rada Gminy w Bolesławcu

sławcu uchwała, co następuje:

§ 1. Zmienia się treść § 4 i 6 uchwały Nr VIII/32/2011 z dnia 28 czerwca 2011 r. poprzez:

- 1) dodanie do § 4 ust. 3, o brzmieniu: „§ 4. 3. Opłata, o której mowa w ust. 2, podlega zwrotowi proporcjonalnie do ilości dni nieobecności dziecka w przedszkolu lub podlega zaliczeniu na następny miesiąc w zależności od woli rodzica dziecka lub opiekuna prawnego;
- 2) zmianę treści § 6 ust. 2 nadając im brzmienie: „§ 6. 2. Opłata za wyżywienie dziecka podlega zwrotowi proporcjonalnie do ilości dni nieobecności dziecka w przedszkolu lub podlega zaliczeniu na następny miesiąc w zależności od woli rodzica

dziecka lub opiekuna prawnego”;

3) w § 6 skreśla się ust. 3.

§ 2. Wykonanie uchwały zleca się Wójtowi Gminy Bolesławiec.

§ 3. Uchwała podlega ogłoszeniu w Dzienniku Urzędowym Województwa Łódzkiego, na tablicy ogłoszeń Urzędu Gminy oraz siedzibach Gminnych Przedszkoli Samorządowych.

Uchwała wchodzi w życie po upływie 14 dni od dnia ogłoszenia w Dzienniku Urzędowym Województwa Łódzkiego.

Przewodniczący Rady:
Justyna Lipska

3184

UCHWAŁA NR XIII/57/2011 RADY GMINY CIELĄDZ

z dnia 29 września 2011 r.

w sprawie zaliczenia dróg do kategorii dróg gminnych na terenie Gminy Cielądz

Na podstawie art. 18 ust. 2 pkt 15 ustawy z dnia 8 marca 1990 r. o samorządzie gminnym (Dz. U. z 2001 r. Nr 142, poz. 1591, z 2002 r. Nr 23, poz. 220, Nr 62, poz. 558, Nr 113, poz. 984, Nr 153, poz. 1271 i Nr 214, poz. 1806, z 2003 r. Nr 80, poz. 717 i Nr 162, poz. 1568 oraz z 2004 r. Nr 102, poz. 1055, Nr 116, poz. 1203, z 2005 r. Nr 172, poz. 1441, Nr 175, poz. 1457, z 2006 r. Nr 17, poz. 128, Nr 181, poz. 1337, z 2007 r. Nr 48, poz. 327, Nr 173, poz. 1218, z 2008 r. Nr 180, poz. 1111, Nr 223, poz. 1458, z 2009 r. Nr 52, poz. 420, Nr 157, poz. 1241, z 2010 r. Nr 28, poz. 142, Nr 40, poz. 230, Nr 106, poz. 675, z 2011 r. Nr 21, poz. 113, Nr 117, poz. 679, Nr 134, poz. 777, Nr 149, poz. 887) oraz art. 7 ust. 2 ustawy z dnia 21 marca 1985 r. o drogach publicznych (Dz.U. z 2007 r. Nr 19, poz. 115, Nr 23, poz. 136, Nr 192, poz. 1381, z 2008 r. Nr 54, poz. 326, Nr 218, poz. 1391, Nr 227, poz. 1505, z 2009 r. Nr 19, poz. 100 i 101, Nr 86, poz. 720, Nr 168,

poz. 1323, z 2010 r. Nr 106, poz. 675, Nr 152, poz. 1018, Nr 225, poz. 1466, z 2011 r. Nr 5, poz. 13 i Nr 159, poz. 945) Rada Gminy Cielądz uchwała, co następuje:

§ 1. Zaliczyć do kategorii dróg gminnych drogi określone w wykazie stanowiącym załącznik do uchwały.

§ 2. Wykonanie uchwały powierza się Wójtowi Gminy Cielądz.

§ 3. Uchwała wchodzi w życie po upływie 14 dni od dnia ogłoszenia w Dzienniku Urzędowym Województwa Łódzkiego, z mocą obowiązującą od 1 stycznia 2012 r.

Przewodniczący
Rady Gminy:
Bogumił Grabowski

Załącznik
do uchwały nr XIII/57/2011
Rady Gminy Cielądz
z dnia 29 września 2011 r.

Lp.	Nazwa drogi	Nr działek	Przebieg drogi	Podstawa Własności działek
1.	Sanogoszcz – Wale (oznaczenie na mapie G 5)	129/1 – pow. 1,34 ha	Od skrzyżowania drogi powiatowej w Sanogoszcz - Ossowice do granicy gmina Czerniewice (Wale)	Decyzja Wojewody Łódzkiego Nr GN.V.7723/N/3/16/2010/PŁJ z dnia 23.11.2010 r.
2.	Ossowice – Cielądz (koło Stefańskiego) (oznaczone na mapie G 17)	451/2 o pow. 0,75 ha Cz. 530 - 1,26 ha	od krzyżówki drogi powiatowej we wsi Ossowice do Prokopczyk. Od Prokopczyk, koło Stefańskiego Sylwestra do granicy działki Banaszek przy drodze powiatowej Cielądz - Sanogoszcz	Decyzja Wojewody Łódzkiego Nr GN.V.7723/N/3/18/2010/PŁJ 8.12.2010 r.
3.	Stolniki – droga wojewódzka 707 (oznaczenie na mapie G 10)	489 – o pow. 0,9436 ha 477 – o pow. 0,5415 ha Cz. 380/3 – o pow. 1,83 ha 455/1 – o pow. 0,32 ha 455/2 – o pow. 0,01 ha 451/2 – o pow. 0,16 ha 394/2 – o pow. 0,01 ha 394/1 – o pow. 1,06 ha	Od drogi powiatowej do drogi dz. Nr 477 Od drogi dz. Nr 489 do drogi dz. Nr380/3 Od drogi dz. Nr 477 do drogi dz. Nr 455/1 Od drogi dz. Nr 380/3 do drogi dz. Nr 455/2 Od drogi dz. Nr 455/2 do drogi dz. Nr 451/2 Od drogi dz. Nr 451/2 do Drogi dz. Nr 394/2 wzdłuż Granicy gruntów Nowe Miasto Od drogi dz. Nr 394/2 Do drogi dz. Nr 394/1 Od drogi dz. Nr 394/2 do Drogi wojewódzkiej Rawa - Nowe Miasto	Decyzja Wojewody Łódzkiego Nr GN.V.7723/N/21/2010/AGP z dnia 4.01.2011 r.

4.	Niemgłowy-Zuski (oznaczone na mapie Nr G 12)	841 - o pow. 0,48 ha	Od drogi wojewódzkiej Rawa Maz. – Nowe Miasto Do granicy drogi dz. Nr 84 Niemgłowy A	Akt notarialny z dnia 4.08.1998 r. Repertorium A Nr 5248/98
		84 - o pow. 1,15 ha	Od gruntów wsi Cielądz koło Lipski Niemgłowy A do granicy gruntów Niemgłowy BC drogi dz. Nr 175	Decyzja Wojewody Łódzkiego Nr GN.V.7723/N/3/15 z dnia 28.10.2010 r.
		175 – o pow. 0,36 ha	Od granicy drogi dz. Nr 84 Niemgłowy A do granicy gruntów Niemgłowy koło Wieteska	- " -
		Cz. 158	Od granicy drogi 175 Do drogi dz. Nr 30	Decyzja Wojewoda Łódzki Nr GN.V.7723/N/3/2/2010/AA z dnia 7.07.2010 r.
		30 - o pow. 1,51 ha	Od granicy drogi dz. Nr 158 Niemgłowy BC przez Niemgłowy do drogi dz. Nr 57	- " -
		57 – o pow. 0,29 ha	Od krzyżówki z drogą dz. Nr 30 przez wieś Niemgłowy koło Krawczyka do granicy gruntów Zuski	Decyzja Wojewody Łódzkiego Nr GN.V.7723/N/3/1/2010 AA z dnia 7.07.2010 r.
		140 – o pow. 0,14 ha	Od drogi dz. Nr 57 wzdłuż gruntów wsi Zuski do drogi dz. Nr 98 w Zuskach	- " -
		124 – o pow. 0,23 ha	Od działki drogi Niemgłowy A dz. Nr 84 do rowu w kierunku Niemgłowy BC	- " -
257 – o pow. 0,25 ha	Od rowu granicy Niemgłowy A do drogi jako działki Nr 274			

Przewodniczący
Rady Gminy:
Bogumił Grabowski

3185

UCHWAŁA NR XII/152/2011 RADY MIEJSKIEJ W KOLUSZKACH

z dnia 26 września 2011 r.

w sprawie pozbawienia drogi nr 106268 E, nr 106271 E, nr 106506 E dotychczasowej kategorii dróg gminnych

Na podstawie art. 18 ust. 2 pkt 15 i art. 40 ust. 1 ustawy z dnia 8 marca 1990 roku o samorządzie gminnym (Dz. U. z 2001 r. Nr 142, poz. 1591, z 2002 r. Nr 23, poz. 220, Nr 62, poz. 558, Nr 113, poz. 984, Nr 153, poz. 1271, Nr 214, poz. 1806, z 2003 r. Nr 80, poz. 717, Nr 162, poz. 1568, z 2004 r. Nr 102, poz. 1055, Nr 116, poz. 1203, z 2005 r. Nr 172, poz. 1441, Nr 175, poz. 1457, z 2006 r. Nr 17, poz. 128, Nr 181, poz. 1337, z 2007 r. Nr 48, poz. 327, Nr 138, poz. 974, Nr 173, poz. 1218, z 2008 r. Nr 180, poz. 1111, Nr 223, poz. 1458, z 2009 r. Nr 52, poz. 420, Nr 157, poz. 1241, z 2010 r. Nr 28, poz. 142 i poz. 146, Nr 106, poz. 675, Nr 40, poz. 230, z 2011 r. Nr 117, poz. 679, Nr 134, poz. 777, Nr 21, poz. 113) w związku z art. 8 ust. 1 i art. 10 ust. 1-3 ustawy z dnia 21 marca 1985 roku o drogach publicznych (Dz. U. z 2007 r. Nr 19, poz. 115, Nr 23, poz. 136, Nr 192, poz. 1381, z 2008 r. Nr 54, poz. 326, Nr 218, poz. 1391, Nr 227, poz. 1505, z 2009 r. Nr 19, poz. 100 i 101, Nr 86, poz. 720, Nr 168, poz. 1323, z 2010 r. Nr 106, poz. 675, Nr 152, poz. 1018, Nr 225, poz. 1466, z 2011 r. Nr 5, poz. 13, Nr 159, poz. 945) Rada Miejska w Koluszkach uchwala, co następuje:

§ 1. 1. Pozbawia się drogi gminnej nr:

- nr 106268 E - położonej w obrębie Kaletnik - od skrzyżowania z droga powiatową nr 2914 E (ul. Główna), ul. Cmentarna, ul. Kościelna, ul. Leśna, ul. Modrzewiowa do granicy Gmi-

ny Rokiciny,

- nr 106271 E - położona w obrębie Będzelin - ul. Mikołajowska, ul. Koluszkowska - od granicy Gminy Rokiciny do granicy miasta Koluszki,
 - nr 106506 E - położona od skrzyżowania z droga powiatową nr 2920 E (Budziszewice - Jeżów) do granicy Gminy Żelechlinek,
- leżących w granicach administracyjnych Gminy Koluszki dotychczasowej kategorii dróg gminnych i zalicza się je do dróg wewnętrznych z mocą od 1 stycznia 2012 r.

2. Pozbawienie dróg, o których mowa w ust. 1, dotychczasowej kategorii, następuje ze względu na nie spełnianie przez ww. drogi parametrów technicznych przewidzianych dla dróg publicznych.

3. Przebieg dróg wymienionych w ust. 1 określa załącznik graficzny do uchwały.

§ 2. Uchwała wchodzi w życie po upływie 14 dni od dnia jej opublikowania w Dzienniku Urzędowym Województwa Łódzkiego.

§ 3. Wykonanie uchwały powierza się Burmistrzowi Koluszki.

Przewodniczący Rady
Miejskiej w Koluszkach:
Sławomir Sokołowski

Załącznik nr 1
do uchwały nr XII/152/2011
Rady Miejskiej w Koluszkach
z dnia 26 września 2011 r.

ZAŁĄCZNIK GRAFICZNY DROGA NR 106268 E



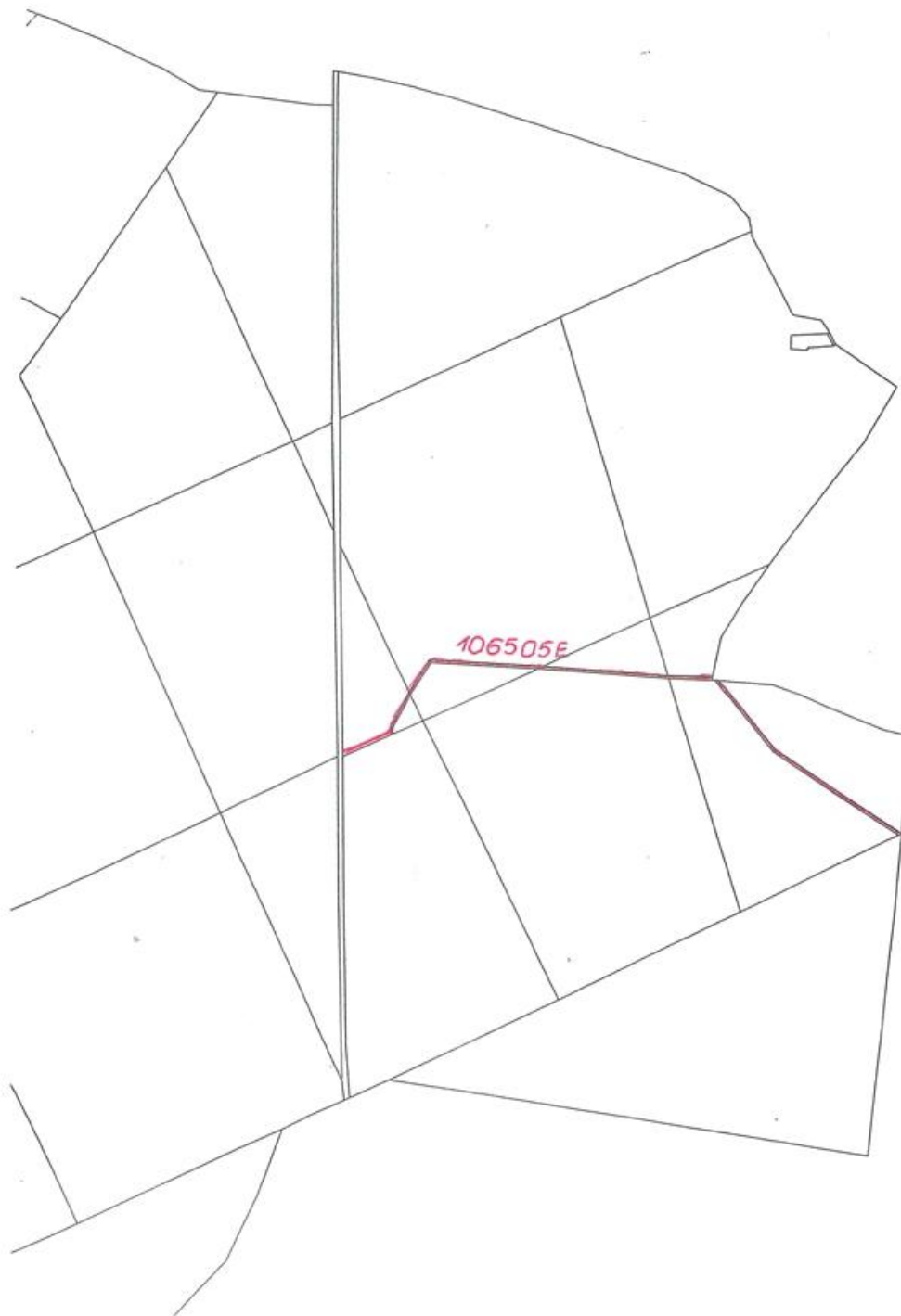
Załącznik nr 2
do uchwały nr XII/152/2011
Rady Miejskiej w Koluszkach
z dnia 26 września 2011 r.

ZAŁĄCZNIK GRAFICZNY DROGA NR 106271 E



Załącznik nr 3
do uchwały nr XII/152/2011
Rady Miejskiej w Koluszkach
z dnia 26 września 2011 r.

ZAŁĄCZNIK GRAFICZNY DROGA NR 106505 E



3186

UCHWAŁA NR VIII/45/2011 RADY GMINY W NOWYM KAWĘCZYNIE

z dnia 31 sierpnia 2011 r.

zmieniająca uchwałę w sprawie szczegółowych zasad, sposobu i trybu umarzania, odraczania i rozkładania na raty spłaty należności pieniężnych, mających charakter cywilnoprawny, przypadających Gminie Nowy Kawęczyn lub jednostkom jej podległym

Na podstawie art. 18 ust. 2 pkt 15 ustawy z dnia 8 marca 1990 r. o samorządzie gminnym (Dz. U. z 2001 r. Nr 142, poz. 1591, z 2002 r. Nr 23, poz. 220, Nr 62, poz. 558, Nr 113, poz. 984, Nr 153, poz. 1271 i Nr 214, poz. 1806, z 2003 r. Nr 80, poz. 717 i Nr 162, poz. 1568, z 2004 r. Nr 102, poz. 1055, Nr 116, poz. 1203 i Nr 167, poz. 1759, z 2005 r. Nr 172, poz. 1441 i Nr 175, poz. 1457, z 2006 r. Nr 17, poz. 128 i Nr 181, poz. 1337, z 2007 r. Nr 48, poz. 327, Nr 138, poz. 974 i Nr 173, poz. 1218, z 2008 r. Nr 180, poz. 1111 i Nr 223, poz. 1458, z 2009 r. Nr 52, poz. 420 i Nr 157, poz. 1241 oraz z 2010 r. Nr 28, poz. 142 i 146, Nr 40, poz. 230 i Nr 106, poz. 675, z 2011 r. Nr 21, poz. 113, Nr 117, poz. 679, Nr 134, poz. 771 i Nr 149, poz. 887) oraz art. 59 ust. 1, 2 i 3 ustawy z dnia 27 sierpnia 2009 r. o finansach publicznych (Dz. U. z 2009 r. Nr 157, poz. 1240, z 2010 r. Nr 28, poz. 146, Nr 123, poz. 835, Nr 152, poz. 1020, Nr 238, poz. 1578 i Nr 257, poz. 1726) Rada Gminy w Nowym Kawęczynie uchwala, co następuje:

§ 1. W § 6 uchwały Nr XXXIV/187/2010 Rady

Gminy w Nowym Kawęczynie z dnia 11 sierpnia 2010 r. w sprawie szczegółowych zasad, sposobu i trybu umarzania, odraczania i rozkładania na raty spłaty należności pieniężnych, mających charakter cywilnoprawny, przypadających Gminie Nowy Kawęczyn lub jednostkom jej podległym (Dz. Urz. Woj. Łódzkiego Nr 251, poz. 2041) ust. 2 otrzymuje brzmienie:

„2. stosowanie ulg na wniosek, o którym mowa w § 5 uchwały, wymaga formy pisemnej i następuje na podstawie umowy lub porozumienia.”.

§ 2. Wykonanie uchwały powierza się Wójtowi Gminy Nowy Kawęczyn.

§ 3. Uchwała wchodzi w życie po upływie 14 dni od dnia ogłoszenia w Dzienniku Urzędowym Województwa Łódzkiego.

Przewodnicząca
Rady Gminy:
Małgorzata Meszka

3187

UCHWAŁA NR X/75/2011 RADY MIEJSKIEJ W OPOCZNIE

z dnia 26 sierpnia 2011 r.

w sprawie miejscowego planu zagospodarowania przestrzennego dla terenu położonego w północno-wschodniej części miasta Opoczna, przeznaczonego pod lokalizację cmentarza komunalnego

Na podstawie art. 20 ustawy z dnia 27 marca 2003 roku o planowaniu i zagospodarowaniu przestrzennym (Dz. U. Nr 80, poz. 717, z 2004 r. Nr 6, poz. 41, Nr 141, poz. 1492, z 2005 r. Nr 113, poz. 954, Nr 130, poz. 1087, z 2006 r. Nr 45, poz. 319, Nr 225, poz. 1635, z 2007 r. Nr 127, poz. 880, z 2008 r. Nr 199, poz. 1227, Nr 201, poz. 1237, Nr 220, poz. 1413, z 2010 r. Nr 24, poz. 124, Nr 75, poz. 474, Nr 106, poz. 675, Nr 119, poz. 804, Nr 149, poz. 996, Nr 155, poz. 1043, Nr 130, poz. 871, z 2011 r. Nr 32, poz. 159) w związku z art. 18 ust. 2 pkt 5 i art. 40 ust. 1 ustawy z dnia 8 marca 1990 roku o samorządzie gminnym (tekst jednolity: Dz. U. z 2001 r. Nr 142, poz. 1591, z 2002 r. Nr 23, poz. 220, Nr 62, poz. 558, Nr 113, poz. 984, Nr 153, poz. 1271, Nr 214, poz. 1806, z 2003 r. Nr 80, poz. 717, Nr 162, poz. 1568, zm. z 2004 r. Nr 102, poz.

1055, Nr 116, poz. 1203, Nr 102, poz. 1055, Nr 167, poz. 1759, z 2005 r. Nr 172, poz. 1551 i Nr 175, poz. 1457, z 2006 r. Nr 17, poz. 128, Nr 181, poz. 1337, z 2007 r. Nr 48, poz. 327, Nr 138, poz. 974, Nr 173, poz. 1218, z 2008 r. Nr 180, poz. 1111, Nr 223, poz. 1458, z 2009 r. Nr 52, poz. 420, Nr 157, poz. 1241, z 2010 r. Nr 28, poz. 142 i 146, Nr 40, poz. 230, Nr 106, poz. 675, z 2011 r. Nr 21, poz. 113, Nr 117, poz. 679) oraz w związku z Uchwałą Nr XXII/211/08 Rady Miejskiej w Opocznie z dnia 21 listopada 2008 r. w sprawie przystąpienia do sporządzenia miejscowego planu zagospodarowania przestrzennego położonego w północnowschodniej części miasta Opoczna, przeznaczonego pod lokalizację cmentarza komunalnego, po stwierdzeniu zgodności ze Studium uwarunkowań i kierunków zagospodarowania przestrzennego gminy

Opoczno, Rada Miejska w Opocznie uchwała, co następuje:

Rozdział 1 **Postanowienia ogólne**

§ 1. Uchwała się miejscowy plan zagospodarowania przestrzennego dla terenu położonego w północno-wschodniej części miasta Opoczna, przeznaczonego pod lokalizację cmentarza komunalnego, zwany dalej „planem”, w granicach określonych na załączniku graficznym do niniejszej uchwały.

§ 2. Ilekroć w przepisach uchwały jest mowa o:

- 1) przepisach odrębnych – należy przez to rozumieć przepisy ustaw wraz z aktami wykonawczymi, a także ograniczenia w dysponowaniu terenem, wynikające z prawomocnych decyzji administracyjnych;
- 2) terenie – należy przez to rozumieć teren funkcjonalny, dla którego obowiązują ustalenia planu, wyznaczony liniami rozgraniczającymi oraz określony symbolem terenu zgodnie z rysunkiem planu;
- 3) przeznaczeniu – należy przez to rozumieć funkcję, która zajmuje nie mniej niż 70% powierzchni działki gruntu bądź powierzchni użytkowej zlokalizowanych na działce budynków;
- 4) nieprzekraczalnej linii zabudowy – należy przez to rozumieć linię wyznaczoną na rysunku planu, określającą obszar, w którym należy lokalizować budynki, wiaty i altany, biorąc pod uwagę ich zewnętrzny obrys, do którego nie wlicza się schodów, pochylni, ganków, balkonów, tarasów oraz wykuszy, itp.;
- 5) obowiązującej linii zabudowy – należy przez to rozumieć wyznaczoną na rysunku planu linię usytuowania zewnętrznej ściany budynku, z dopuszczeniem cofnięcia jej na odcinku nie przekraczającym 30% długości danej elewacji w głąb działki budowlanej na głębokość nie większą niż 6,0 m oraz z dopuszczeniem lokalizowania schodów, pochylni, gzymsów, balkonów, wykuszy, ganków, tarasów itp. wysuniętych przed zewnętrzną ścianę budynku nie więcej niż 1,5 m. Obowiązująca linia zabudowy jest nieprzekraczalną linią zabudowy dla pozostałych budynków, wiat i altan;
- 6) usługach nieuciążliwych – należy przez to rozumieć usługi, których uciążliwość nie może powodować przekroczenia standardów jakości środowiska poza terenem, do którego prowadzący działalność ma tytuł prawny i które nie są zaliczane do przedsięwzięć mogących zawsze lub potencjalnie znacząco oddziaływać na środowisko;
- 7) wskaźniku powierzchni zabudowy – należy przez to rozumieć wielkość powierzchni zabudowy w stosunku do powierzchni działki lub terenu objętego jednym zamierzeniem budowlanym;
- 8) udziale powierzchni biologicznie czynnej – należy przez to rozumieć stosunek terenu biologicznie

czynnego, o którym mowa w § 3 pkt 22 rozporządzenia Ministra Infrastruktury w sprawie warunków technicznych, jakim powinny odpowiadać budynki i ich usytuowanie z dnia 12 kwietnia 2002 r. (Dz. U. Nr 75, poz. 690) do powierzchni działki lub terenu objętego jednym zamierzeniem budowlanym;

- 9) wysokości zabudowy – należy przez to rozumieć wymiar mierzony od poziomu terenu przy wejściu głównym do budynku, do najwyższej położonej krawędzi dachu (kalenicy) lub najwyższego punktu zbiegu połączy dachowych dla budynków o dachach spadzistych.

§ 3. Uchwała składa się z następujących, integralnych części:

- 1) tekstu planu, stanowiącego treść uchwały;
- 2) rysunku planu w skali 1:1000, stanowiącego załącznik graficzny nr 1;
- 3) rozstrzygnięcia dotyczącego sposobu realizacji, zapisanych w planie, inwestycji z zakresu infrastruktury technicznej, które należą do zadań własnych gminy oraz zasad ich finansowania zgodnie z przepisami o finansach publicznych, stanowiącego załącznik nr 2.

§ 4. Ustala się następujące przeznaczenie terenów objętych planem:

- 1) tereny zieleni urządzonej i zabudowy usług nieuciążliwych, oznaczone na rysunku planu symbolem ZP/U;
- 2) tereny zieleni urządzonej, oznaczone na rysunku planu symbolem ZP;
- 3) tereny cmentarzy, oznaczone na rysunku planu symbolem ZC;
- 4) tereny dróg publicznych klasy Z, oznaczone na rysunku planu symbolem KDZ;
- 5) tereny dróg publicznych klasy D, oznaczone na rysunku planu symbolem KDD;
- 6) tereny infrastruktury technicznej elektroenergetycznej, oznaczone na rysunku planu symbolem E.

§ 5. Rysunek planu obowiązuje w zakresie ustaleń:

- 1) granicy obszaru objętego planem;
- 2) linii rozgraniczającej tereny o różnym przeznaczeniu lub różnych zasadach zagospodarowania;
- 3) nieprzekraczalnej linii zabudowy;
- 4) obowiązującej linii zabudowy;
- 5) granicy strefy wywierania bezpośredniego wpływu cmentarza na środowisko;
- 6) wymiarowania;
- 7) przeznaczenia terenów, oznaczonego odpowiednio symbolem literowym i numerem wyróżniającym je spośród innych terenów.

§ 6. Rysunek planu zawiera oznaczenia informacyjne, niebędące ustaleniem planu, określające:

- 1) linię podziału wewnętrznego;
- 2) granicę nawierzchni pieszej i jezdnej;
- 3) lokalizację stanowisk parkingowych;
- 4) powierzchnię terenu.

§ 7. 1. Ustala się strefę wywierania bezpośredniego wpływu cmentarza na środowisko, obejmującą obszar wyznaczony na rysunku planu granicą strefy.

2. W strefie, o której mowa w ust. 1, ustala się:

- 1) zakaz budowy zakładów produkujących artykuły żywności, zakładów żywienia zbiorowego bądź zakładów przechowujących artykuły żywności;
- 2) lokalizacji studzien, źródeł i strumieni, służących do czerpania wody do picia i potrzeb gospodarczych.

Rozdział 2

Kształtowanie ładu przestrzennego i przestrzeni publicznych

§ 8. 1. Ustala się następujące tereny jako przestrzenie publiczne:

- 1) tereny zieleni urządzonej, oznaczone symbolem ZP;
- 2) tereny cmentarzy, oznaczone symbolem ZC;
- 3) tereny dróg publicznych klasy Z, oznaczone symbolem KDZ;
- 4) tereny dróg publicznych klasy D, oznaczone symbolem KDD.

2. Dla terenów określonych w ust. 1, ustala się zastosowanie jednolitych pod względem kolorystyki, materiałów oraz wymiarów poszczególnych elementów małej architektury, takich jak: latarnie, ławki, śmietniki, itp.

3. Terenów, o których mowa w ust. 1, nie należy traktować jako „obszarów przestrzeni publicznych” w rozumieniu przepisów odrębnych.

§ 9. W zakresie kształtowania ładu przestrzennego, ustala się:

- 1) dla terenu ZP/U1 układ najdłuższej kalenicy budynku równoległe do drogi, z której jest obsługiwany z dopuszczalnym odchyleniem o 5°;
- 2) zakaz budowy tymczasowych obiektów budowlanych;
- 3) zakaz budowy wolnostojących nośników reklamowych na terenach oznaczonych symbolami: KDZ, KDD, ZP, ZC;
- 4) dopuszczenie budowy wolno stojących nośników reklamowych, na terenach oznaczonych symbolem ZP/U, o powierzchni od 1,5 m² do 2 m² i wysokości do 3,0 m.

Rozdział 3

Ochrona środowiska i przyrody

§ 10. W zakresie ochrony środowiska, ustala się:

- 1) zakaz lokalizacji przedsięwzięć, które są zaliczane do przedsięwzięć mogących zawsze lub potencjalnie znacząco oddziaływać na środowisko, w rozumieniu przepisów odrębnych, za wyjątkiem sieci i obiektów infrastruktury technicznej;

2) odprowadzanie wód deszczowych z powierzchni dachów oraz powierzchni nieutwardzonych do gruntu w miejscu ich powstawania z dopuszczeniem odprowadzania na tereny ZP, zgodnie z przepisami odrębnymi;

3) w zakresie odprowadzania wód deszczowych z utwardzonych powierzchni dróg, parkingów i placów w sposób zapewniający oczyszczenie ścieków, w szczególności separację związków ropopochodnych, zgodnie z przepisami odrębnymi;

4) gromadzenie odpadów w urządzeniach przystosowanych do ich przechowywania, umieszczanych w osłoniętych miejscach, na podłożu nieprzepuszczalnym oraz odbiór i usuwanie zgodnie z systemem oczyszczania przyjętym w gospodarce komunalnej gminy.

§ 11. W rozumieniu przepisów ochrony środowiska, określających dopuszczalny poziom hałasu dla poszczególnych rodzajów terenów:

- 1) tereny oznaczone symbolem ZP/U wskazuje się jako tereny mieszkaniowo-usługowe;
- 2) tereny oznaczone symbolem ZP i ZC wskazuje się jako tereny rekreacyjno-wypoczynkowe.

Rozdział 4

Zasady rozbudowy i budowy systemów infrastruktury technicznej

§ 12. Ustala się budowę zbiorczych sieci i obiektów infrastruktury technicznej na terenach oznaczonych symbolami: ZP, ZC i KDZ i KDD.

§ 13. Ustala się prowadzenie nowo projektowanych sieci infrastruktury technicznej jako podziemnych za wyjątkiem przyłączy tymczasowych.

§ 14. Na terenach oznaczonych symbolami ZP/U, ZP, ZC dopuszcza się wydzielenie działek o powierzchni do 100 m² pod obiekty infrastruktury technicznej i sytuowanie ich tak, aby były dostępne z drogi publicznej oraz zgodnie z przepisami odrębnymi.

§ 15. Dla infrastruktury technicznej, ustala się:

- 1) w zakresie zaopatrzenia w wodę:
 - a) zaopatrzenie z projektowanej sieci wodociągowej,
 - b) zakaz lokalizacji indywidualnych ujęć wody,
 - c) przy budowie sieci wodociągowej uwzględnienie wymogów przeciwpożarowych, w szczególności w zakresie lokalizacji hydrantów zewnętrznych;
- 2) w zakresie odprowadzania ścieków bytowych:
 - a) podłączenie do projektowanej sieci kanalizacji sanitarnej,
 - b) odprowadzanie do istniejącej oczyszczalni ścieków obsługującej gminę,
 - c) zakaz lokalizacji bezodpływowych zbiorników na nieczystości ciekłe;
- 3) w zakresie odprowadzania wód deszczowych:
 - a) odprowadzanie wód deszczowych z po-

- wierzchni dachów oraz z powierzchni nie-utwardzonych – powierzchniowo,
- b) odprowadzanie wód deszczowych z utwardzonych powierzchni dróg, parkingów i placów do gminnej sieci kanalizacji deszczowej, a do czasu jej realizacji poprzez stosowanie lokalnych rozwiązań indywidualnych, zgodnie z przepisami odrębnymi;
 - 4) w zakresie gospodarki odpadami:
 - a) unieszkodliwianie zgodnie z gminnym systemem gospodarki odpadami,
 - b) stosowanie urządzeń służących do segregacji odpadów,
 - c) składowanie na składowisku odpadów komunalnych obsługującym gminę;
 - 5) w zakresie zaopatrzenia w gaz dopuszczenie zaopatrzenia z sieci lub indywidualnych źródeł;
 - 6) w zakresie zaopatrzenia w energię elektryczną:
 - a) zaopatrzenie z istniejących i projektowanych sieci elektroenergetycznych SN 15 kV oraz nN 0,4 kV znajdujących się na terenie planu,
 - b) budowę nowych stacji transformatorowych SN/nN na wydzielonych działkach z dostępem do drogi publicznej o wymiarach 3,0 m x 2,0 m dla stacji słupowych i 6,0 m x 5,0 m dla stacji wnetrzowych;
 - 7) w zakresie zaopatrzenia w ciepło:
 - a) zaopatrzenie z indywidualnych źródeł dostarczania ciepła,
 - b) stosowanie proekologicznych systemów ciepłych wykorzystujących gaz ziemny lub płynny, olej opałowy nisko siarkowy, energię słoneczną, pompy ciepła, biomasę, ekogroszek, itp.;
 - 8) w zakresie telekomunikacji – dopuszczenie budowy stacji bazowych telefonii komórkowej na terenie oznaczonym symbolem ZP1.
- 2) dopuszczenie budowy sieci i obiektów infrastruktury technicznej, dróg wewnętrznych, dojazdów, ścieżek rowerowych, małej architektury;
 - 3) następujące parametry i wskaźniki kształtowania zabudowy:
 - a) zabudowę wolno stojącą, szeregową lub bliźniaczą,
 - b) budynki jednokondygnacyjne,
 - c) wysokość zabudowy do 6,5 m,
 - d) dachy dwuspadowe o nachyleniu połaci od 25° do 35°,
 - e) budynki murowane,
 - f) zastosowanie w elewacjach budynków identycznych kolorów dla wszystkich nieruchomości w obrębie terenu,
 - g) zakaz stosowania sidingu i blachy, jako materiału wykończeniowego elewacji budynków;
 - 4) następujące parametry i wskaźniki zagospodarowania terenu:
 - a) obowiązującą linię zabudowy zgodnie z rysunkiem planu,
 - b) dopuszczenie sytuowania zabudowy bezpośrednio przy granicy z sąsiednią działką budowlaną,
 - c) maksymalny wskaźnik powierzchni zabudowy na 0,5,
 - d) minimalny udział powierzchni biologicznie czynnej na 40%,
 - e) wysokość ogrodzeń do 1,6 m,
 - f) zakaz stosowania w ogrodzeniach betonowych elementów prefabrykowanych i blachy,
 - g) minimalny front działki budowlanej na 10,0 m,
 - h) minimalną powierzchnię działki budowlanej na 200 m²;
 - 5) obsługę komunikacyjną przez zjazdy z drogi KDD1 poprzez teren ZP2;
 - 6) zapewnienie minimum 1 miejsca parkingowego na każde rozpoczęte 60 m² powierzchni użytkowej usług;
 - 7) lokalizację miejsc parkingowych obsługujących teren w obrębie terenu KDD1.

Rozdział 5

Zasady budowy systemów komunikacji

§ 16. 1. Jako podstawową sieć komunikacji drogowej ustala się tereny dróg publicznych, oznaczone symbolem KDZ i KDD.

2. Na terenach ZC1 i ZP1 ustala się dopuszczenie budowy dróg wewnętrznych oraz dojazdów i dojazdów jako uzupełniającej sieci komunikacyjnej.

§ 17. Ustala się powiązanie układu komunikacyjnego z układem zewnętrznym poprzez drogę KDZ1.

Rozdział 6

Przeznaczenie terenów i zasady ich zagospodarowania

§ 18. Dla terenów ZP/U1, ustala się:

- 1) przeznaczenie – tereny zieleni urządzonej i zabudowy usług nieuciążliwych;

§ 19. Dla terenów ZP1, ZP3, ZP4, ZP5, ustala się:

- 1) przeznaczenie – tereny zieleni urządzonej;
- 2) zakaz zabudowy za wyjątkiem obiektów infrastruktury technicznej i obsługi cmentarza, w tym kaplicy, kostnicy oraz domu przedpogrzebowego;
- 3) dopuszczenie budowy sieci i obiektów infrastruktury technicznej, parkingów, dróg wewnętrznych, dojazdów, ścieżek rowerowych, małej architektury;
- 4) następujące parametry i wskaźniki kształtowania zabudowy:
 - a) budynki jednokondygnacyjne,
 - b) wysokość zabudowy do 8,0 m,
 - c) dopuszczenie budowy dominanty wysokościowej (wieży, dzwonnicy etc.) o wysokości do 15,0 m,

- d) dachy o dowolnej geometrii i dowolnym nachyleniu połaci;
- 5) następujące parametry i wskaźniki zagospodarowania terenu:
- a) dopuszczenie sytuowania zabudowy bezpośrednio przy granicy z sąsiednią działką budowlaną,
- b) maksymalny wskaźnik powierzchni zabudowy:
- dla terenu ZP3 na 0,8,
 - dla terenów ZP1, ZP4, ZP5 na 0,05,
- c) minimalny udział powierzchni biologicznie czynnej:
- dla terenu ZP1 na 80%,
 - dla terenu ZP3 na 5%,
 - dla terenu ZP4 na 80%,
 - dla terenu ZP5 na 50%,
- d) zakaz grodzenia;
- 6) zakaz stosowania nawierzchni bitumicznych oraz z betonu wylewanego, za wyjątkiem nawierzchni ścieżek rowerowych;
- 7) obsługę komunikacyjną:
- a) dla terenu ZP1 przez zjazdy z drogi KDD1 bezpośrednio lub za pośrednictwem dróg wewnętrznych,
- b) dla terenu ZP3 poprzez dojścia i dojazdy z drogi KDD1,
- c) dla terenów ZP4, ZP5 przez maksymalnie 2 zjazdy bezpośrednio z drogi KDZ1.
- § 20.** Dla terenu ZP2, ustala się:
- 1) przeznaczenie – tereny zieleni urządzonej;
 - 2) zakaz zabudowy;
 - 3) dopuszczenie budowy sieci i obiektów infrastruktury technicznej, parkingów, dojazdów i dojazdów, ścieżek rowerowych, małej architektury;
 - 4) minimalny udział powierzchni biologicznie czynnej na 50%;
 - 5) zakaz stosowania nawierzchni bitumicznych oraz z betonu wylewanego, za wyjątkiem nawierzchni ścieżek rowerowych;
 - 6) budowę ciągu pieszego przy granicy z terenem ZP/U1 o szerokości nie mniejszej niż 2,0 m;
 - 7) nasadzenie pasa drzew w odstępach nie większych niż 10,0 m.
- § 21.** Dla terenu ZC1, ustala się:
- 1) przeznaczenie – teren cmentarza;
 - 2) dopuszczenie budowy sieci i urządzeń infrastruktury technicznej związanych z obsługą terenu;
 - 3) następujące parametry i wskaźniki kształtowania zabudowy i zagospodarowania terenu:
 - a) budynki jednokondygnacyjne,
 - b) wysokość zabudowy do 8,0 m,
 - c) dopuszczenie budowy dominanty wysokościowej (wieży, dzwonnicy etc.) o wysokości do 15,0 m,
 - d) dachy o dowolnej geometrii i dowolnym nachyleniu połaci,
 - e) maksymalny wskaźnik powierzchni zabudowy na 0,1,

- f) minimalny udział powierzchni biologicznie czynnej na 15%;
- 4) obsługę komunikacyjną poprzez zjazdy z drogi KDZ1 i KDD1;
- 5) lokalizację miejsc parkingowych obsługujących teren w obrębie terenu KDD1.

§ 22. Dla terenu KDZ1, ustala się:

- 1) przeznaczenie – tereny dróg publicznych klasy Z;
- 2) dopuszczenie budowy sieci infrastruktury technicznej;
- 3) szerokość w liniach rozgraniczających na 20,0 m;
- 4) oświetlenie drogi.

§ 23. Dla terenu KDD1, ustala się:

- 1) przeznaczenie – tereny dróg publicznych klasy D;
- 2) dopuszczenie budowy sieci infrastruktury technicznej;
- 3) szerokość w liniach rozgraniczających na 20,0 m;
- 4) wyposażenie w chodnik przy granicy z terenem ZC1;
- 5) oświetlenie drogi;
- 6) lokalizację miejsc parkingowych obsługujących teren ZP/U1 i ZC1.

§ 24. Dla terenu E1, ustala się:

- 1) przeznaczenie – tereny infrastruktury technicznej elektroenergetycznej;
- 2) dopuszczenie budowy wewnętrznej stacji transformatorowej w odległości 1,5 m od granicy z sąsiednią działką budowlaną lub bezpośrednio przy tej granicy.

Rozdział 7 **Przepisy końcowe**

§ 25. Do czasu zabudowy i zagospodarowania poszczególnych terenów zgodnie z określonym w planie przeznaczeniem, można je tymczasowo użytkować w sposób dotychczasowy lub użytkować do produkcji rolniczej, ogrodniczej, sadowniczej, w formie terenów zieleni, z zakazem utrwalania ich tymczasowego użytkowania oraz budowy obiektów budowlanych związanych z tymczasowym użytkowaniem.

§ 26. Ustala się stawkę procentową, wynikającą ze wzrostu wartości nieruchomości w wyniku uchwalenia planu miejscowego:

- 1) dla terenów oznaczonych symbolem ZP/U w wysokości 20%;
- 2) dla terenów oznaczonych symbolami ZP, ZC, KDZ, KDD, E w wysokości 10%.

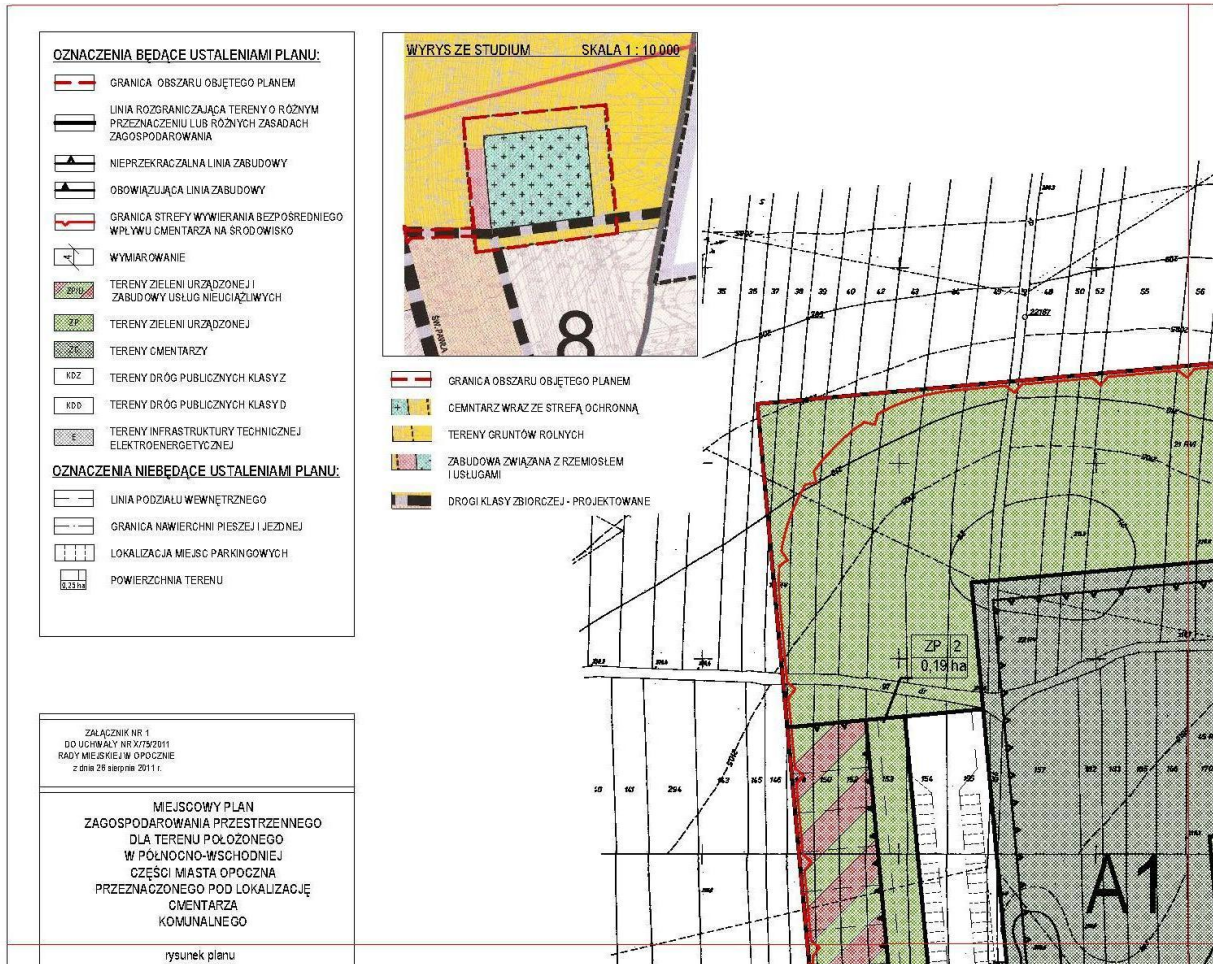
§ 27. Wykonanie uchwały powierza się Burmistrzowi Opoczna.

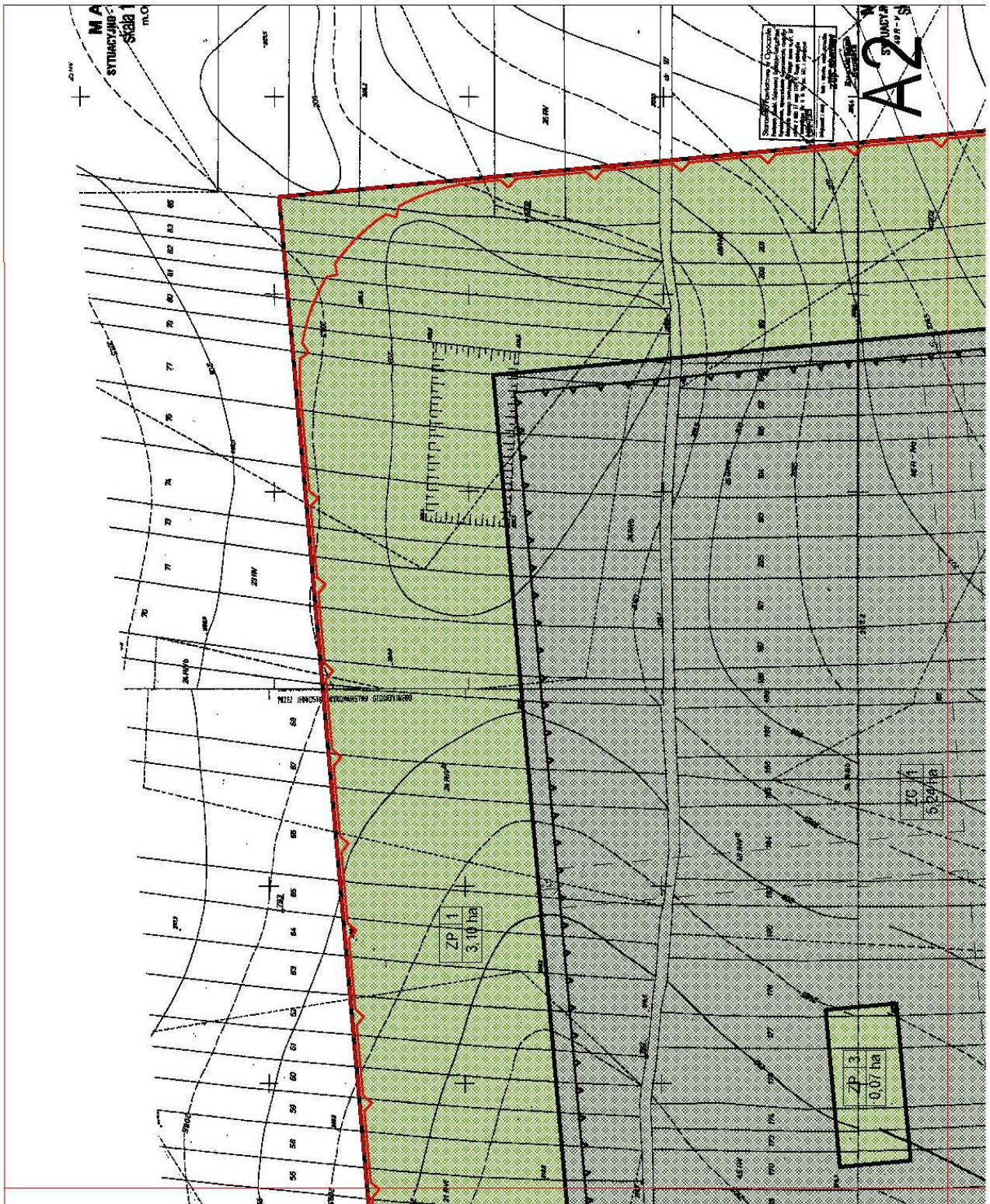
§ 28. Uchwała wchodzi w życie po upływie 30 dni od dnia jej ogłoszenia w Dzienniku Urzędowym Województwa Łódzkiego.

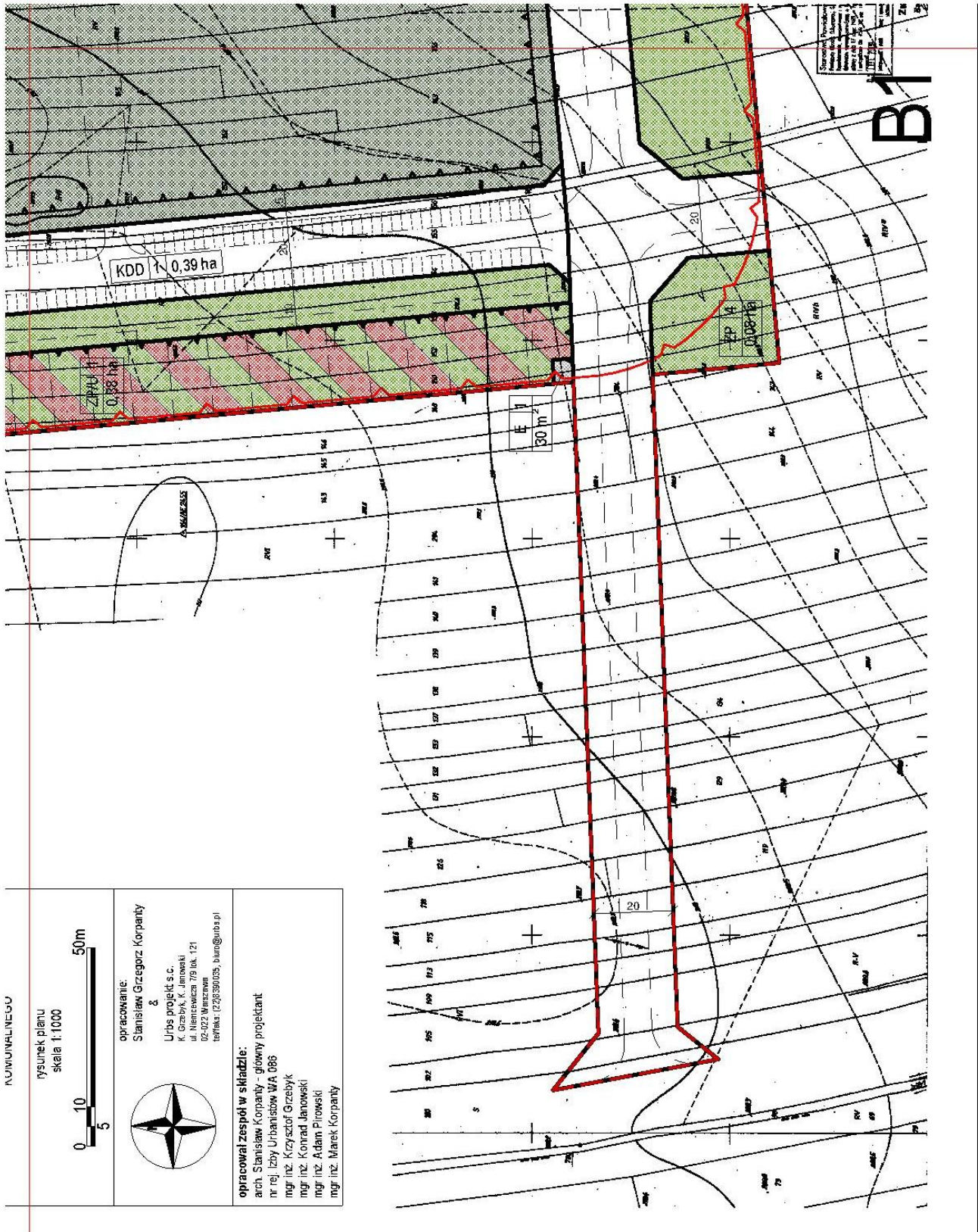
Przewodniczący Rady
Miejskiej w Opocznie:
Dziszlaw Wojciechowski

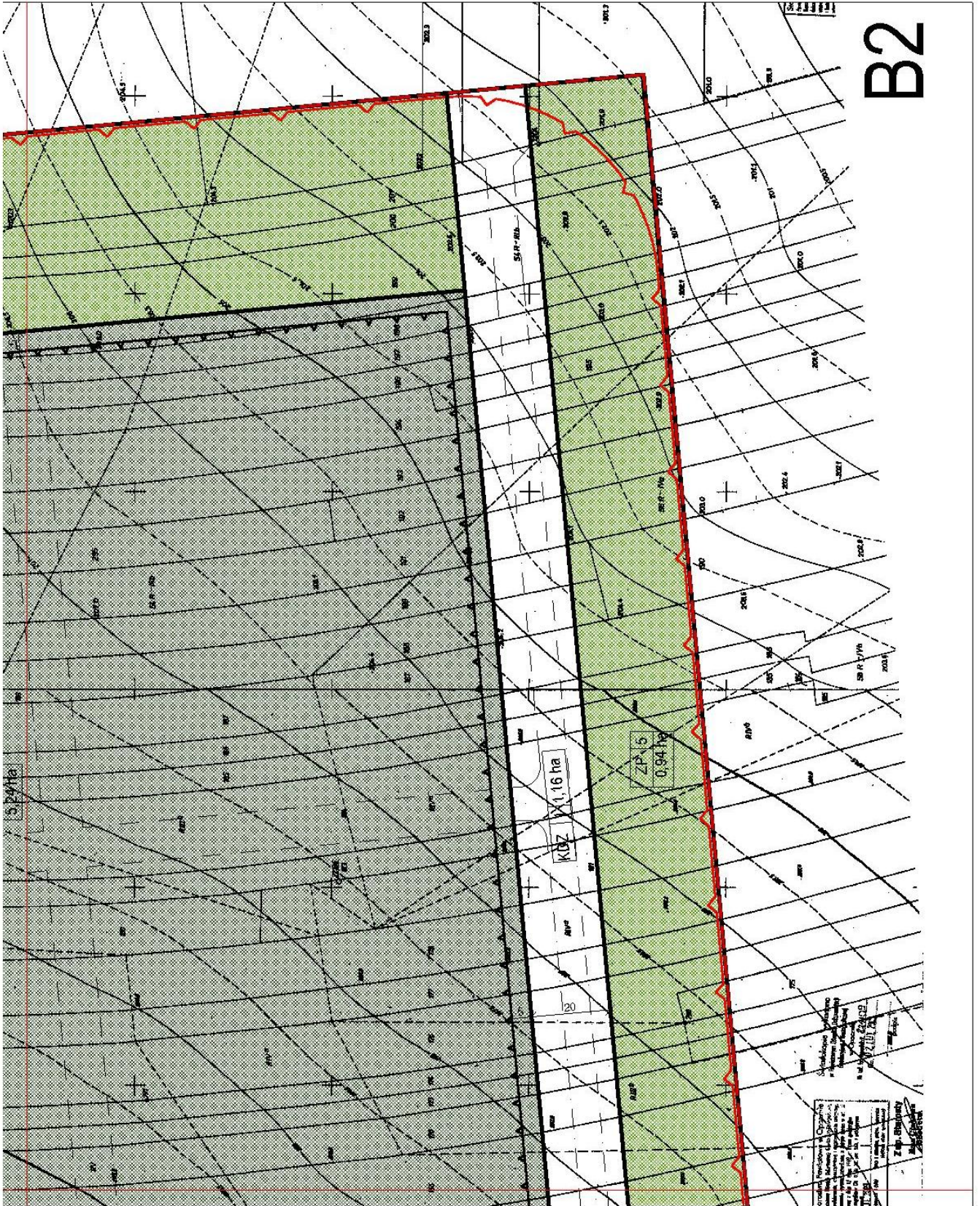
Załącznik nr 1
do uchwały nr X/75/2011
Rady Miejskiej w Opocznie
z dnia 26 sierpnia 2011 r.

RYSUNEK PLANU









B2

Załącznik nr 2
do uchwały nr X/75/2011
Rady Miejskiej w Opocznie
z dnia 26 sierpnia 2011 r.

ROZSTRZYGNIĘCIE DOTYCZĄCE SPOSOBU REALIZACJI, ZAPISANYCH W PLANIE, INWESTYCJI Z ZAKRESU INFRASTRUKTURY TECHNICZNEJ, KTÓRE NALEŻĄ DO ZADAŃ WŁASNYCH GMINY, ORAZ ZASADACH ICH FINANSOWANIA

Lp.	INWESTYCJE Z ZAKRESU INFRASTRUKTURY TECHNICZNEJ		SPOSÓB REALIZACJI *		ZASADY FINANSOWANIA*	
			Fорма: 1 - zadania krótkookresowe 2 - zadanie wieloletnie	Odpowiedzialni za realizację współpracujący: 1-wójt, burmistrz, prezydent, 2 - wykonawca, 3 - pracownik urzędu właściwy do spraw infrastruktury 4 - inne	PROGNOZOWANE ŹRÓDŁA FINANSOWANIA 1 - dochody własne, 2 - dotacje, 3 - kredyty, pożyczki, 4 - obligacje komunalne, 5 - inne	POTENCJALNY UDZIAŁ INNYCH INWESTORÓW W FINANSOWANIU ZADANIA 1 - właściciele nieruchomości 2 - fundacje i organizacje wspomagające 3 - inwestorzy zewnętrzni 4 - inne X - nieokreślony
1.	2.	3.	4.	5.	6.	7.
1.	DROGI	WYKUP TERENÓW	2	1+3	1+2+3+4	x
2.	PUBLICZNE	BUDOWA	2	1+3	1+2+3+4	x
3.	POZOSTAŁE	WODOCIĄGI	2	1+3	1+2+3+4	x
4.		KANALIZACJA	2	1+3	1+2+3+4	x

* wiersze nr 1-4 wypełnić odpowiednimi numerami z podanych w nagłówkach kolumn

3188

UCHWAŁA NR IX/52/2011 RADY GMINY SIERADZ

z dnia 5 września 2011 r.

w sprawie nadania statutu Gminnemu Ośrodkowi Pomocy Społecznej w Sieradzu

Na podstawie art. 7 ust. 1 pkt 6 oraz art. 18 ust. 1, art. 40 ust. 2 pkt 2, art. 41 ust. 1 ustawy z dnia 8 marca 1990 r. o samorządzie gminnym (Dz. U. z 2001 roku Nr 142, poz. 1591 zm.: z 2002 roku Nr 23, poz. 220, Nr 62, poz. 558, Nr 113, poz. 984, Nr 153, poz. 1271 i Nr 214, poz. 1806, z 2003 roku Nr 80, poz. 717, Nr 162, poz. 1568, z 2004 roku Nr 102, poz. 1055, Nr 116, poz. 1203, z 2005 roku Nr 172, poz. 1441, Nr 175, poz. 1457, z 2006 roku Nr 17, poz. 128, Nr 181, poz. 1337, z 2007 roku Nr 48, poz. 327, Nr 138, poz. 974, Nr 173, poz. 1218, z 2008 roku Nr 180, poz. 1111, Nr 223, poz. 1458, z 2009 r. Nr 52, poz. 420, Nr 157, poz. 1241, z 2010 r. Nr 28, poz. 142 i poz. 146, Nr 106, poz. 675, z 2011 roku Nr 21, poz. 113, Nr 117, poz. 679, Nr 134, poz. 777) oraz na podstawie art. 110 ustawy z dnia 12 marca 2004 roku o pomocy społecznej (t.j.: Dz. U. z 2009 r. Nr 175, poz. 1362, zm. Nr 157, poz. 1241, Nr 202, poz. 1551, Nr 219, poz. 1706,

Nr 221, poz. 1738, z 2010 r. Nr 40, poz. 229, Nr 81, poz. 527, Nr 125, poz. 842) uchwala się, co następuje:

§ 1. Nadaje się statut Gminnemu Ośrodkowi Pomocy Społecznej w Sieradzu, stanowiący załącznik do uchwały.

§ 2. Wykonanie uchwały powierza się Wójtowi Gminy Sieradz.

§ 3. Traci moc uchwała Nr XIX/77/08 Rady Gminy Sieradz z dnia 28 stycznia 2008 r. w sprawie uchwalenia statutu Gminnego Ośrodka Pomocy Społecznej w Sieradzu.

§ 4. Uchwała podlega publikacji w Dzienniku Urzędowym Województwa Łódzkiego i wchodzi w życie po upływie 14 dni od dnia ogłoszenia.

Przewodniczący Rady
Gminy w Sieradzu:
Jan Jarząb

Załącznik

do uchwały nr IX/ 52/ 2011
Rady Gminy Sieradz
z dnia 5 września 2011 r.

STATUT GMINNEGO OŚRODKA POMOCY SPOŁECZNEJ W SIERADZU

Rozdział 1 Postanowienia ogólne

§ 1. Gminny Ośrodek Pomocy Społecznej w Sieradzu zwany dalej „ośrodkiem” jest wyodrębnioną jednostką organizacyjną Gminy Sieradz powołaną na podstawie uchwały Nr XI/48/90 Gminnej Rady Narodowej w Sieradzu z dnia 27 lutego 1990 r. w sprawie powołania Gminnego Ośrodka Pomocy Społecznej w Sieradzu.

§ 2. Ośrodek działa na zasadach określonych w obowiązujących przepisach prawa, a w szczególności na podstawie:

- 1) ustawy z dnia 8 marca 1990 r. o samorządzie gminnym (tekst jednolity: Dz. U. z 2001 roku Nr 142, poz. 1591, z późn. zm.);
- 2) ustawy z dnia 12 marca 2004 r. o pomocy społecznej (tekst jednolity: Dz. U. z 2008 r. Nr 115, poz. 728, z późn. zm.);
- 3) ustawy z dnia 30 czerwca 2005 r. o finansach publicznych (Dz. U. Nr 249, poz. 2104, z późn. zm.);
- 4) ustawy z dnia 21 listopada 2008 r. o pracownikach samorządowych (Dz. U. Nr 223, poz. 1458);
- 5) ustawy z dnia 28 listopada 2003 r. o świadczeniach rodzinnych (tekst jednolity: Dz. U. z 2008 r. Nr 139, poz. 992, z późn. zm.);
- 6) ustawy z dnia 7 września 2007 r. o pomocy osobom uprawnionym do alimentów (tekst jednolity: Dz. U. z 2009 r. Nr 1, poz. 7, z późn. zm.);
- 7) ustawy z dnia 29 grudnia 2005 r. o ustanowieniu programu wieloletniego „Pomoc państwa w zakresie dożywiania” (Dz. U. Nr 267, poz. 2259, z późn. zm.);
- 8) innych ustawach określających zadania gminy z zakresu pomocy społecznej;
- 9) Kodeksu Pracy;
- 10) niniejszego statutu.

§ 3. 1. Ośrodek obejmuje swoim działaniem teren Gminy Sieradz.

2. Siedziba Ośrodka mieści się w budynku Urzędu Gminy Sieradz, ul. Armii Krajowej 5.

Rozdział 2 Zadania Ośrodka Pomocy

§ 4. Do zadań Ośrodka należą sprawy dotyczące funkcjonowania pomocy społecznej na terenie Gminy Sieradz, w tym zadania zlecone przez Woje-

wodę oraz zadania własne, a w szczególności:

- 1) analiza, ocena i diagnostyka zjawisk rodzących zapotrzebowanie na świadczenia pomocy społecznej;
- 2) udzielanie świadczeń (w tym organizowanie usług opiekuńczych);
- 3) praca socjalna rozumiana jako działalność zawodowa, skierowana na pomoc osobom i rodzinom we wzmocnieniu lub odzyskaniu zdolności do funkcjonowania w społeczności oraz na tworzenie warunków sprzyjających temu celowi;
- 4) współpraca z innymi organizacjami i instytucjami, w tym z Powiatowym Centrum Pomocy Rodzinie, Gminną Komisją Profilaktyki i Rozwiązywania Problemów Alkoholowych, kuratorami sądowymi, szkołami, których statutowym celem jest pomoc rodzinie i zwalczanie patologii społecznej;
- 5) aktywizowanie środowiska lokalnego.

Rozdział 3 Struktura organizacyjna Ośrodka

§ 5. 1. Ośrodek wykonuje swoje zadania poprzez zatrudnionych pracowników we współpracy placówkami i instytucjami, których statutowym celem jest realizacja zadań z zakresu pomocy społecznej.

2. Pracą Ośrodka kieruje Kierownik Ośrodka.

3. W przypadku nieobecności Kierownika Ośrodka, zastępuje go upoważniony przez Kierownika – pracownik Ośrodka.

4. Kierownika Ośrodka zatrudnia i zwalnia Wójt Gminy Sieradz.

5. Kierownik jest zwierzchnikiem służbowym pracowników Ośrodka.

6. Kierownik ponosi odpowiedzialność za wyniki pracy Ośrodka i reprezentuje go na zewnątrz.

7. Kierownik opracowuje i wydaje zarządzenia dotyczące działalności Ośrodka.

8. Uprawnienia zwierzchnika służbowego w stosunku do Kierownika Ośrodka, wykonuje Wójt Gminy Sieradz.

§ 6. Kierownik w szczególności odpowiada za:

- 1) prawidłowe funkcjonowanie Ośrodka;
- 2) opracowywanie projektów budżetowych dotyczących finansowania pomocy społecznej;
- 3) prawidłową realizację rocznego planu finansowego Ośrodka;

4) prawidłowe wydawanie decyzji administracyjnych w indywidualnych sprawach z zakresu pomocy społecznej należących do właściwości gminy, z zakresu świadczeń rodzinnych i funduszu alimentacyjnego na podstawie stosownych upoważnień Wójta Gminy.

§ 7. 1. W Ośrodku wyodrębnia się następujące stanowiska pracy:

- 1) kierownik;
- 2) pracownik socjalny;
- 3) specjalista pracy socjalnej;
- 4) stanowisko do realizacji świadczeń rodzinnych oraz świadczeń z funduszu alimentacyjnego (administrator GOPS, aspirant pracy socjalnej);
- 5) pomoc administracyjno-biurowa;
- 6) księgową.

2. Pracownicy, o których mowa w ust. 1, pracują na podstawie indywidualnego przydziału czynności i odpowiedzialności.

3. Pracownicy Ośrodka są pracownikami samorządowymi i w sprawach pracowniczych mają w stosunku do nich zastosowanie przepisy ustawy o pracownikach samorządowych.

4. Zasady wynagradzania pracowników Ośrodka określają odrębne przepisy.

§ 8. Szczegółową organizację wewnętrzną Ośrodka określa Regulamin Organizacyjny.

Rozdział 4 Gospodarka finansowa Ośrodka

§ 9. 1. Ośrodek prowadzi gospodarkę finansową na zasadach obowiązujących w jednostkach budżetowych.

2. Ośrodek posiada odrębny rachunek bankowy.

§ 10. Obsługę kasową z zakresu zadań własnych zapewnia Urząd Gminy Sieradz.

Rozdział 5 Postanowienia końcowe

§ 11. 1. Ośrodek prowadzi i przechowuje dokumentację zgodnie z odrębnymi przepisami.

2. Wymiar czasu pracy Ośrodka reguluje Kodeks pracy, a godziny urzędowania Ośrodka odbywają się od 7.30 do 15.30 i mogą być regulowane w zależności od możliwości wykonania pracy.

3. Lokal wraz z jego utrzymaniem zapewnia Urząd Gminy Sieradz.

4. W pozostałych sprawach nie uregulowanych niniejszym statutem stosuje się obowiązujące przepisy prawa.

5. Zmiany statutu wprowadza się w trybie i na zasadach właściwych dla jego uchwalenia.

3189

UCHWAŁA NR X/51/11 RADY GMINY SŁUPIA

z dnia 31 sierpnia 2011 r.

w sprawie trybu postępowania o udzielenie pomocy finansowej w formie dotacji Gminnej Spółce Wodnej działającej na terenie Gminy Słupia, sposobu jej rozliczania oraz sposobu kontroli wykonywania zadania objętego dotacją

Na podstawie art. 18 ust. 2 pkt 15 ustawy z dnia 8 marca 1990 roku o samorządzie gminnym (Dz. U. z 2001 roku Nr 142, poz. 1591, z 2002 roku Nr 23, poz. 220, Nr 62, poz. 558, Nr 113, poz. 984, Nr 153, poz. 1271, Nr 214, poz. 1806, z 2003 roku Nr 80, poz. 717, Nr 162, poz. 1568, z 2004 roku Nr 102, poz. 1055, Nr 116, poz. 1203, Nr 167, poz. 1759, z 2005 roku Nr 172, poz. 1441, Nr 175, poz. 457, z 2006 roku Nr 17, poz. 128, Nr 181, poz. 1337, z 2007 roku Nr 48, poz. 327, Nr 138, poz. 974, Nr 173, poz. 1218, z 2008 roku Nr 180, poz. 1111, Nr 223, poz. 1458, z 2009 roku Nr 52, poz. 420, Nr 157, poz. 1241, z 2010 roku Nr 28, poz. 142 i 146, Nr 40, poz. 230, Nr 106, poz. 675, z 2011 roku Nr 21, poz. 113, Nr 117, poz. 679, Nr 134, poz. 777) oraz art. 164 ust. 5a i 5c ustawy z dnia 18 lipca 2001 roku – Prawo wodne (Dz.U. z 2005 r. Nr 239, poz. 2019, Nr 267, poz. 2255, z 2006 r. Nr 170, poz. 1217, Nr 227, poz. 1658, z 2007 r. Nr 21, poz. 125, Nr 64, poz. 427, Nr 75, poz. 493, Nr 88, poz. 587, Nr 147, poz. 1033, Nr 176, poz. 1238, Nr 181, poz.

1286, Nr 231, poz. 1704, z 2008 r. Nr 119, poz. 1227, Nr 227, poz. 1505, z 2009 r. Nr 168, poz. 1323, Nr 215, poz. 1664, z 2010 r. Nr 44, poz. 253, Nr 96, poz. 620, Nr 182, poz. 1228, z 2011 r. Nr 32, poz. 159) uchwała się, co następuje:

§ 1. 1. Informację o możliwości uzyskania przez spółki wodne z budżetu Gminy Słupia pomocy finansowej na bieżące utrzymanie wód i urządzeń wodnych oraz na finansowanie lub dofinansowanie inwestycji Wójt Gminy Słupia podaje do publicznej wiadomości poprzez jej umieszczenie w Biuletynie Informacji Publicznej Gminy Słupia oraz przez jej wywieszenie na tablicy ogłoszeń w Urzędzie Gminy w Słupiu.

2. Pomoc finansowa, o której mowa w ust. 1, udzielana jest w formie dotacji celowej.

3. Dotację, o której mowa w ust. 2, przyznaje się na pisemny wniosek spółki wodnej, którego wzór stanowi załącznik Nr 1 do mniejszej uchwały.

4. Wniosek, o którym mowa w ust. 3, należy

składać w Urzędzie Gminy w Słupi w terminie do 15 października na każdy kolejny rok budżetowy. W trakcie roku budżetowego wnioski można składać w terminie umożliwiającym wykorzystanie dotacji do końca roku budżetowego.

5. Wniosek, o którym mowa w ust. 3, powinien zawierać:

- 1) dane dotyczące wnioskodawcy w tym pełną nazwę, adres, dane dotyczące decyzji o zatwierdzeniu statutu wraz ze zmianami, datę i numer wpisu do katastru wodnego, numer rachunku bankowego, dane osoby bądź osób uprawnionych do składania oświadczeń woli w imieniu wnioskodawcy, zakres i teren działania wynikający ze statutu oraz katastru wodnego, a także informację o posiadanych środkach finansowych;
- 2) szczegółowy opis zadania;
- 3) termin i miejsce realizacji zadania;
- 4) kalkulacje przewidywanych kosztów realizacji zadania oraz wskazanie źródeł finansowania zadania, w tym wielkość wnioskowanej dotacji z budżetu Gminy Słupia.

6. Do wniosku należy dołączyć:

- 1) potwierdzony za zgodność z oryginałem odpis decyzji o zatwierdzeniu statutu wraz ze zmianami oraz dokument potwierdzający wpis do katastru wodnego;
- 2) aktualne upoważnienie do składania oświadczeń woli w imieniu wnioskodawcy;
- 3) oświadczenie, że wnioskodawca nie działa w celu osiągnięcia zysku;
- 4) kosztorys określający szczegółowy zakres rzeczowy i finansowy robót;
- 5) informację na temat aktualnego stanu finansów wnioskodawcy, w tym należności i zobowiązań (na dzień składania wniosku).

7. Wniosek, o którym mowa w ust. 3, powinien być podpisany przez osobę bądź osoby uprawnione do składania oświadczeń woli w imieniu wnioskodawcy.

8. W przypadku stwierdzenia uchybień formalnych wniosku, Wójt Gminy Słupia wyznacza termin i wzywa wnioskodawcę do ich usunięcia bądź uzupełnienia wniosku. Wniosek, którego uchybień nie zostały usunięte lub który nie został uzupełniony w wyznaczonym terminie, nie podlega rozpatrzeniu.

9. Decyzję o przyznaniu pomocy finansowej podejmuje Wójt Gminy Słupia, mając na względzie wysokość środków przeznaczonych na ten cel w budżecie Gminy Słupia oraz ocenę możliwości realizacji zadania przez wnioskodawcę.

§ 2. Łączna kwota środków przeznaczonych na pomoc finansową, o której mowa w § 1 ust. 1, jest określana w budżecie gminy na dany rok.

§ 3. 1. Spółka wodna zobowiązana jest do rozliczenia dotacji w terminie 14 dni od daty zakończenia realizacji zadania.

2. Rozliczenie dotacji następuje w formie sprawozdania z realizacji zadania.

3. Wzór sprawozdania z realizacji zadania stanowi załącznik Nr 2 do niniejszej uchwały.

4. Do sprawozdania należy dołączyć:

- 1) uwierzytelnione kserokopie dokumentów potwierdzających wykorzystanie dotacji, w tym faktury za wykonane prace;
- 2) uwierzytelnione kserokopie protokołu odbioru robót, jeżeli ze względu na rodzaj wykonanych zadań wymagane było sporządzenie protokołu.

§ 4. 1. Wójt Gminy Słupia bądź osoba przez niego upoważniona może dokonać kontroli realizacji zadania, na które udzielono spółce wodnej pomocy finansowej w formie dotacji celowej.

2. Spółka wodna jest zobowiązana do udostępnienia na każde wezwanie osób, o których mowa w ust. 1, wszelkiej dokumentacji niezbędnej do dokonania kontroli prawidłowości wykonania zadania.

3. Zakres kontroli może obejmować:

- a) sprawdzenie przeznaczenia i wykorzystania dotacji,
- b) sprawdzenie zgodności wykonywanych zadań z umową,
- c) sprawdzenie prawidłowości udokumentowania realizowanego zadania,
- d) sprawdzenie prawidłowości prowadzenia wyodrębnionej ewidencji księgowej.

4. Z czynności kontrolnych sporządza się protokół w dwóch jednobrzmiących egzemplarzach, po jednym dla każdej ze stron.

5. Protokół podpisany jest przez osoby uprawnione do reprezentowania podmiotu kontrolowanego oraz przez osoby przeprowadzające kontrolę.

6. Do protokołu służy prawo wniesienia wyjaśnień w terminie 14 dni od daty podpisania protokołu. Wyjaśnienia wnosi się do Wójta Gminy Słupia.

7. W przypadku stwierdzenia nieprawidłowości na podstawie ustaleń zwartych w protokole kontroli oraz po przeanalizowaniu ewentualnych wyjaśnień do protokołu Wójt Gminy Słupia ma prawo:

- a) wezwać spółkę do natychmiastowego usunięcia stwierdzonych nieprawidłowości,
- b) wstrzymać przekazywanie dotacji,
- c) rozwiązać umowę ze skutkiem natychmiastowym,
- d) żądać zwrotu dotacji.

§ 5. Warunkiem udzielenia dotacji jest zawarcie pisemnej umowy określającej:

- 1) szczegółowy opis zadania, w tym cel na jaki dotacja została przyznana;
- 2) termin realizacji zadania;
- 3) wysokość dotacji;
- 4) termin i formę przekazania dotacji;
- 5) termin wykorzystania dotacji, nie dłuższy niż do 31 grudnia danego roku budżetowego;
- 6) obowiązek prowadzenia wyodrębnionej ewidencji księgowej środków otrzymanych z dotacji oraz wydatków dokonywanych z tych środków;

- 7) tryb kontroli wykonywania zadania;
- 8) termin i sposób rozliczenia dotacji;
- 9) termin zwrotu niewykorzystanej części dotacji, nie dłuższy niż 14 dni od daty zakończenia zadania.

§ 6. Wykonanie uchwały powierza się Wójtowi Gminy Słupia.

§ 7. Uchwała podlega ogłoszeniu w Dzienniku Urzędowym Województwa Łódzkiego i wchodzi w życie po upływie 14 dni od dnia ogłoszenia.

Przewodnicząca
Rady Gminy:
Halina Dziuda

Załącznik nr 1
do uchwały nr X/51/11
Rady Gminy Słupia
z dnia 31 sierpnia 2011 r.

WNIOSEK O UDZIELENIE POMOCY FINANSOWEJ W FORMIE DOTACJI

Dane dotyczące wnioskodawcy:

1. Nazwa wnioskodawcy
2. Siedziba (adres) wnioskodawcy
3. Nr decyzji o zatwierdzeniu statutu wraz ze zmianami
- wydanej przez:
4. Data i numer wpisu do katastru wodnego:
5. Nr rachunku bankowego:
6. Osoby upoważnione do składania oświadczeń woli w imieniu wnioskodawcy:
(nazwiska, imiona, miejsce zamieszkania, nr dowodu osobistego)
.....
.....
.....

7. Zakres i teren działania wnioskodawcy wynikający ze statutu oraz katastru wodnego:
.....
.....
.....

Cel zadania:
.....

Czas realizacji zadania:
.....

Miejsce realizacji zadania oraz szczegółowy opis:
.....
.....
.....

Przewidywany koszt realizacji zadania oraz źródła finansowania zadania:

1. Przewidywany koszt realizacji zadania zgodnie z kosztorysem:
.....
2. Źródła finansowania zadania:.....
 - 1) wkład własny wnioskodawcy:
 - 2) dotacja z budżetu Gminy Słupia (w zł):
 - 3) inne źródła (wymienić jakie?):

RAZEM:

Załączniki:

1. Potwierdzona za zgodność z oryginałem kopia statutu i decyzji o zatwierdzeniu statutu wraz ze zmianami oraz dokument potwierdzający wpis do katastru wodnego.
2. Dokument wskazujący osoby uprawnione do składania oświadczeń woli w imieniu wnioskodawcy, tj.
3. Oświadczenie, że wnioskodawca nie działa w celu osiągnięcia zysku.
4. Kosztorys określający szczegółowy zakres rzeczowy i finansowy robót.

5. Informacja na temat aktualnego stanu finansów wnioskodawcy, w tym należności i zobowiązań (na dzień składania wniosku).

Słupia, dnia

.....
(podpis i pieczęć wnioskodawcy)

Ocena wniosku i decyzja w sprawie przyznania dotacji (wypełnia organ przyznający dotację)

.....
.....
.....
.....

Załącznik nr 2
do uchwały nr X/51/11
Rady Gminy Słupia
z dnia 31 sierpnia 2011 r.

SPRAWOZDANIE Z WYKORZYSTANIA UDZIELONEJ DOTACJI

(pieczęć spółki wodnej)

przez Gminę Słupia dla
reprezentowanej przez.....
na podstawie umowy zawartej w dniu

1. Opis zrealizowanego zadania

.....
.....
.....

2. Data rozpoczęcia robót.....

3. Data zakończenia i odbioru robót zgodnie z protokołem odbioru.....

.....
4. Osiągnięty cel.....

5. Wartość całkowita zadania

6. Kwota przyznanej dotacji

7. Kwota wkładu własnego spółki wodnej

8. Kwota wykorzystanej dotacji

9. Kwota niewykorzystanej dotacji

10. Inne źródła finansowania

.....

Podpisy:

1. Osób uprawnionych do składania oświadczeń woli w imieniu Spółki Wodnej.

2. Osoby odpowiedzialnej za prowadzenie spraw finansowych Spółki Wodnej.

1.

2.

.....
(miejscowość, data)

3190

UCHWAŁA NR X/52/11 RADY GMINY TOMASZÓW MAZOWIECKI

z dnia 25 sierpnia 2011 r.

w sprawie przyjęcia „Regulaminu konsultowania z radą działalności pożytku publicznego lub organizacjami pozarządowymi i podmiotami, o których mowa w art. 3 ust. 3 ustawy o działalności pożytku publicznego i o wolontariacie, projektów aktów prawa miejscowego w dziedzinach dotyczących działalności statutowej tych organizacji”

Na podstawie art. 18 ust. 2 pkt 15 ustawy z dnia 8 marca 1990 roku o samorządzie gminnym (tekst jednolity: Dz. U. z 2001 r. Nr 142, poz. 1591, z 2002 r. Nr 23, poz. 220, Nr 62, poz. 558, Nr 113, poz. 984, Nr 153, poz. 1271, Nr 214, poz. 1806, z 2003 r. Nr 80, poz. 717, Nr 162, poz. 1568, z 2004 r. Nr 102, poz. 1055, Nr 116, poz. 1203, Nr 167, poz. 1759, z 2005 r.

Nr 172, poz. 1441, Nr 175, poz. 1457, z 2006 r. Nr 17, poz. 128, Nr 181, poz. 1337, z 2007 r. Nr 48, poz. 327, Nr 138, poz. 974, Nr 173, poz. 1218, z 2008 r. Nr 180, poz. 1111, Nr 223, poz. 1458, z 2009 r. Nr 52, poz. 420, Nr 157, poz. 1241, z 2010 r. Nr 28, poz. 142 i poz. 146, Nr 40, poz. 230, Nr 106, poz. 675, z 2011 r. Nr 21, poz. 113, Nr 117, poz. 679, Nr 134, poz. 777, Nr 149,

poz. 887) w związku z art. 5 ust. 5 ustawy z dnia 24 kwietnia 2003 roku o działalności pożytku publicznego i o wolontariacie (tekst jednolity: Dz. U. z 2010 r. Nr 234, poz. 1536, z 2011 r. Nr 112, poz. 654, Nr 149, poz. 887) Rada Gminy Tomaszów Mazowiecki uchwała, co następuje:

§ 1. Przyjmuje się „Regulamin konsultowania z radą działalności pożytku publicznego lub organizacjami pozarządowymi i podmiotami, o których mowa w art. 3 ust. 3 ustawy o działalności pożytku publicznego i o wolontariacie, projektów aktów prawa miejscowego w dziedzinach dotyczących działal-

ności statutowej tych organizacji”, stanowiący załącznik do niniejszej uchwały.

§ 2. Wykonanie uchwały powierza się Wójtowi Gminy Tomaszów Mazowiecki.

§ 3. Uchwała wchodzi w życie po upływie 14 dni od dnia ogłoszenia w Dzienniku Urzędowym Województwa Łódzkiego.

Przewodnicząca Rady Gminy
Tomaszów Mazowiecki:
Krystyna Pierścińska

Załącznik

do Uchwały Nr X/52/11
Rady Gminy Tomaszów Mazowiecki
z dnia 25 sierpnia 2011 r.

REGULAMIN KONSULTOWANIA Z RADĄ DZIAŁALNOŚCI POŻYTKU PUBLICZNEGO LUB ORGANIZACJAMI POZARZĄDOWYMI I PODMIOTAMI, O KTÓRYCH MOWA W ART. 3 UST. 3 USTAWY O DZIAŁALNOŚCI POŻYTKU PUBLICZNEGO I O WOLONTARIACIE, PROJEKTÓW AKTÓW PRAWA MIEJSCOWEGO W DZIEDZINACH DOTYCZĄCYCH DZIAŁALNOŚCI STATUTOWEJ TYCH ORGANIZACJI

§ 1. 1. Konsultacje z radą działalności pożytku publicznego lub organizacjami pozarządowymi i podmiotami, o których mowa w art. 3 ust. 3 ustawy o działalności pożytku publicznego i o wolontariacie, zwanymi dalej „organizacjami pozarządowymi” przeprowadza się w sprawach projektów aktów prawa miejscowego w dziedzinach dotyczących ich działalności statutowych.

2. Konsultacje przeprowadza się na zasadach:

- 1) pomocniczości;
- 2) partnerstwa;
- 3) suwerenności stron;
- 4) efektywności;
- 5) uczciwej konkurencji;
- 6) jawności.

3. Celem przeprowadzania konsultacji jest poznanie opinii w sprawach projektów dokumentów poddawanych konsultacjom oraz stworzenie płaszczyzny wzajemnego informowania o planowanych działaniach statutowych organizacji pozarządowych.

4. Wyniki konsultacji nie są wiążące dla organów Gminy Tomaszów Mazowiecki.

§ 2. 1. Konsultacje przeprowadza się przed wniesieniem pod obrady Rady Gminy Tomaszów Mazowiecki projektów aktów prawa miejscowego, o których mowa w § 1 ust. 1. Wyniki przeprowadzonych konsultacji przedkłada się Radzie Gminy Tomaszów Mazowiecki wraz z projektem aktu, którego dotyczyły.

2. Konsultacje przeprowadza:

- 1) Wójt Gminy - w przypadku projektów aktów zgłaszanych z własnej inicjatywy;
- 2) Przewodniczący Rady Gminy - w przypadku projektów aktów zgłaszanych, zgodnie ze Statutem

Gminy Tomaszów Mazowiecki, z inicjatywy Przewodniczącego Rady Gminy, Komisji Rady Gminy lub co najmniej 3 radnych gminy.

§ 3. 1. Ogłoszenie o przeprowadzeniu konsultacji jest zamieszczane na oficjalnej stronie internetowej, tablicy ogłoszeń oraz w Biuletynie Informacji Publicznej Urzędu Gminy Tomaszów Mazowiecki.

2. W zależności od potrzeb ogłoszenie o przeprowadzeniu konsultacji może być zamieszczone w prasie lokalnej.

3. Ogłoszenie o przeprowadzeniu konsultacji powinno określać:

- 1) przedmiot konsultacji;
- 2) datę rozpoczęcia i zakończenia konsultacji;
- 3) formę konsultacji;
- 4) komórkę organizacyjną merytorycznie odpowiedzialną za przeprowadzenie konsultacji.

§ 4. 1. Konsultacje przeprowadza się w co najmniej jednej z podanych form:

- 1) protokołowanego otwartego spotkania z przedstawicielami organizacji pozarządowych i podmiotów prowadzących działalność pożytku publicznego;
- 2) przekazania projektu drogą listową;
- 3) przyjmowania opinii i uwag na piśmie;
- 4) w inny dostępny sposób, w szczególności w formie elektronicznej.

2. Wyboru formy konsultacji, w zależności od przedmiotu konsultacji, dokonuje Wójt Gminy Tomaszów Mazowiecki, a w przypadku określonym w § 2 ust. 2 pkt 2 Przewodniczący Rady Gminy.

3. Możliwe jest łączenie kilku form konsultacji.

4. W przypadku konsultacji przeprowadzonych z radą działalności pożytku publicznego, termin

wyrażenia przez nią opinii nie może być dłuższy niż 14 dni od dnia doręczenia jej projektu uchwały lub aktu prawa miejscowego. Nie przedstawienie opinii w tym terminie oznacza rezygnację z jej wyrażenia.

5. Konsultacje społeczne uznaje się za ważne bez względu na liczbę podmiotów biorących udział w konsultacjach jeżeli zostały przeprowadzone w sposób przedstawiony w Regulaminie.

§ 5. 1. Opinie i uwagi rady działalności pożytku publicznego lub organizacji pozarządowych, kierowane są do wyznaczonej przez Wójta Gminy Tomaszów Mazowiecki komórki organizacyjnej Urzędu Gminy w zależności od przedmiotu konsultacji, w

formie pisemnej lub za pośrednictwem poczty elektronicznej.

2. Wyznaczona przez Wójta Gminy Tomaszów Mazowiecki komórka organizacyjna Urzędu Gminy, rozpatruje ww. opinie oraz uwagi i przekazuje propozycję stanowiska w tej sprawie do zatwierdzenia Wójtowi Gminy Tomaszów Mazowiecki.

3. Wyniki konsultacji zawierają zestawienie zgłoszonych opinii i uwag, wraz ze stanowiskiem właściwej merytorycznie komórki organizacyjnej Urzędu Gminy z podaniem uzasadnienia w przypadku ich nieuwzględnienia, zamieszczane są na stronie internetowej Urzędu Gminy, nie później niż w ciągu 30 dni od zakończenia konsultacji.

3191

UCHWAŁA NR X/53/11 RADY GMINY TOMASZÓW MAZOWIECKI

z dnia 25 sierpnia 2011 r.

w sprawie określenia trybu i szczegółowych kryteriów oceny wniosków o realizację zadania publicznego w ramach inicjatywy lokalnej

Na podstawie art. 18 ust. 2 pkt 15 ustawy z dnia 8 marca 1990 roku o samorządzie gminnym (tekst jednolity: Dz. U. z 2001 r. Nr 142, poz. 1591, z 2002 r. Nr 23, poz. 220, Nr 62, poz. 558, Nr 113, poz. 984, Nr 153, poz. 1271, Nr 214, poz. 1806, z 2003 r. Nr 80, poz. 717, Nr 162, poz. 1568, z 2004 r. Nr 102, poz. 1055, Nr 116, poz. 1203, Nr 167, poz. 1759, z 2005 r. Nr 172, poz. 1441, Nr 175, poz. 1457, z 2006 r. Nr 17, poz. 128, Nr 181, poz. 1337, z 2007 r. Nr 48, poz. 327, Nr 138, poz. 974, Nr 173, poz. 1218, z 2008 r. Nr 180, poz. 1111, Nr 223, poz. 1458, z 2009 r. Nr 52, poz. 420, Nr 157, poz. 1241, z 2010 r. Nr 28, poz. 142 i poz. 146, Nr 40, poz. 230, Nr 106, poz. 675, z 2011 r. Nr 21, poz. 113, Nr 117, poz. 679, Nr 134, poz. 777, Nr 149, poz. 887) w związku z art. 19c ustawy z dnia 24 kwietnia 2003 r. o działalności pożytku publicznego i o wolontariacie (t.j.: Dz. U. z 2010 r. Nr 234, poz.

1536, z 2011 r. Nr 112, poz. 654, Nr 149, poz. 887) Rada Gminy Tomaszów Mazowiecki uchwala, co następuje:

§ 1. Określa się tryb i szczegółowe kryteria oceny wniosków o realizację zadania publicznego w ramach inicjatywy lokalnej, zgodnie z załącznikiem do niniejszej uchwały.

§ 2. Wykonanie uchwały powierza się Wójtowi Gminy Tomaszów Mazowiecki.

§ 3. Uchwała wchodzi w życie po upływie 14 dni od dnia ogłoszenia w Dzienniku Urzędowym Województwa Łódzkiego.

Przewodnicząca Rady
Gminy Tomaszów Mazowiecki:
Krystyna Pierścińska

Załącznik

do Uchwały Nr X/53/11
Rady Gminy Tomaszów Mazowiecki
z dnia 25 sierpnia 2011 r.

TRYB I SZCZEGÓŁOWE KRYTERIA OCENY WNIOSKÓW O REALIZACJĘ ZADANIA PUBLICZNEGO W RAMACH INICJATYWY LOKALNEJ

1. Inicjatywą lokalną jest każda forma współpracy Gminy Tomaszów Mazowiecki z jej mieszkańcami, w celu wspólnego realizowania zadań publicznych na rzecz społeczności lokalnej, w zakresie określonym w ustawie z dnia 24 kwietnia 2003 roku o działalności pożytku publicznego i o wolontariacie (t.j.: Dz. U. z 2010 r. Nr 234, poz. 1536, z 2011 r. Nr 112, poz. 654, Nr 149, poz. 887).

2. W ramach inicjatywy lokalnej mieszkańcy Gminy Tomaszów Mazowiecki mogą złożyć wniosek o realizację zadania publicznego na terenie Gminy Tomaszów Mazowiecki bezpośrednio bądź za pośrednictwem organizacji pozarządowych lub podmiotów wymienionych w art. 3 ust. 3 ustawy z dnia 24 kwietnia 2003 r. o działalności pożytku publicznego i o wolontariacie (t.j.: Dz. U. z 2010 r. Nr 234, poz.

1536, z 2011 r. Nr 112, poz. 654, Nr 149, poz. 887).

3. Wniosek o realizację inicjatywy lokalnej powinien zawierać w szczególności:

- 1) nazwę i opis inicjatywy;
- 2) termin realizacji;
- 3) informację o grupie inicjatywnej;
- 4) miejsce wykonania zadania;
- 5) wkład rzeczowy Wnioskodawcy z propozycją harmonogramu prac;
- 6) wkład pracy społecznej zadeklarowany przez Wnioskodawcę;
- 7) zaawansowanie przygotowań do realizacji przedsięwzięcia będącego przedmiotem wniosku;
- 8) określenie liczby osób, którym służyć będzie inicjatywa lokalna;
- 9) kalkulację przewidywanych kosztów realizacji inicjatywy, w tym:
 - a) całkowity koszt,
 - b) wysokość dofinansowania oraz planowany sposób jej wydatkowania,
 - c) wkład środków własnych;
- 10) imiona, nazwiska i adresy osób reprezentujących grupę inicjatywną wraz z podpisami oraz ze wskazaniem osoby lub osób reprezentujących, stanowiących wnioskodawcę.

4. Wniosek składa się w Urzędzie Gminy Tomaszów Mazowiecki, ul. Prezydenta I. Mościckiego 4.

5. Wzór wniosku o realizację inicjatywy lokalnej wraz z załącznikami zostanie określony w drodze zarządzenia Wójta Gminy Tomaszów Mazowiecki.

6. Wójt Gminy Tomaszów Mazowiecki wyznacza komórkę merytoryczną Urzędu Gminy, która w terminie nie dłuższym niż 14 dni dokonuje:

- 1) analizy i oceny celowości wniosku;
- 2) ustalenia okoliczności istotnych dla możliwości realizacji inicjatywy lokalnej;
- 3) we współpracy z wnioskodawcą jej szacunkowego kosztorysu i harmonogramu realizacji;
- 4) umieszczenia wniosku do publicznej wiadomości na okres 7 dni roboczych w Biuletynie Informacji Publicznej i na stronie internetowej Urzędu Gminy lub w innych miejscach umożliwiających zapoznanie się z inicjatywą osobom zainteresowanym, w celu umożliwienia mieszkańcom miasta zgłaszania uwag i opinii.

7. Wniosek o realizację zadania publicznego w ramach inicjatywy lokalnej rozpatrywany jest w terminie 60 dni od daty złożenia. Decyzję w przedmiocie wniosku podejmuje Wójt Gminy Tomaszów Mazowiecki.

8. Kryteria oceny wniosków:

- 1) zgodność inicjatywy z potrzebami lokalnymi;
- 2) liczba osób zaangażowanych w realizację zadania;
- 3) wysokość udziału finansowego wnioskodawcy w łącznych szacunkowych kosztach realizacji inicjatywy lokalnej;
- 4) wkład pracy społecznej zadeklarowany przez wnioskodawcę;
- 5) wkład rzeczowy wnioskodawcy w realizację inicjatywy lokalnej;
- 6) zaawansowanie przygotowań do realizacji przedsięwzięcia będącego przedmiotem wniosku;
- 7) wysokość środków z budżetu Gminy Tomaszów Mazowiecki potrzebnych do realizacji inicjatywy lokalnej;
- 8) koszty eksploatacji przedmiotu inicjatywy lokalnej, ponoszone przez Gminę Tomaszów Mazowiecki po jej zrealizowaniu.

9. Wkład własny w kosztach realizacji inicjatywy lokalnej mogą stanowić:

- 1) środki finansowe zgromadzone przez grupę inicjatywną;
- 2) robocizna świadczona przez uczestników inicjatywy lokalnej;
- 3) świadczenia rzeczowe - w szczególności dokumentacja projektowa, kosztorysy inwestorskie, usługi transportowe, materiały niezbędne do realizacji inicjatywy lokalnej.

10. W przypadku przyjęcia wniosku do realizacji, Gmina Tomaszów Mazowiecki zawiera umowę z wnioskodawcą o realizację inicjatywy lokalnej.

11. Gmina może odstąpić od wykonania umowy, jeżeli po jej zawarciu zostaną ujawnione nowe okoliczności uniemożliwiające realizację inicjatywy lokalnej bądź Wnioskodawca nie wywiąże się z zadeklarowanego wkładu finansowego, rzeczowego lub wkładu pracy społecznej.

12. Do umowy, o której mowa w ust. 10, stosuje się przepisy ustawy z dnia 23 kwietnia 1964 r. - Kodeks cywilny.

3192

UCHWAŁA NR XI/46/2011 RADY GMINY I MIASTA W WARCIE

z dnia 30 sierpnia 2011 r.

w sprawie uchwalenia miejscowego planu zagospodarowania przestrzennego dla obszaru działki Nr 30 położonej w obrębie geodezyjnym 6 miasta Warty przy ul. Kaliskiej

Na podstawie art. 18 ust. 2 pkt 5 i art. 40 ust. 1 ustawy z dnia 8 marca 1990 r. o samorządzie gminnym (tekst jednolity: Dz. U. z 2001 r. Nr 142, poz. 1591, z 2002 r. Nr 23, poz. 220, Nr 62, poz. 558,

Nr 113, poz. 984, Nr 153, poz. 1271, Nr 214, poz. 1806, z 2003 r. Nr 80, poz. 717, Nr 162, poz. 1568, z 2004 r. Nr 102, poz. 1055, Nr 116, poz. 1203, Nr 167, poz. 1759, z 2005 r. Nr 172, poz. 1441, Nr 175, poz.

1457 oraz z 2006 r. Nr 17, poz. 128, Nr 181, poz. 1337, z 2007 r. Nr 48, poz. 327, Nr 138, poz. 974 i Nr 173, poz. 1218, z 2008 r. Nr 180, poz. 1111, Nr 223, poz. 1458, z 2009 r. Nr 52, poz. 420, Nr 157, poz. 1241, z 2010 r. Nr 28, poz. 142 i poz. 146, Nr 40, poz. 230) oraz art. 15 ust. 2, art. 20 ust. 1 i art. 29 ustawy z dnia 27 marca 2003 r. o planowaniu i zagospodarowaniu przestrzennym (Dz. U. z 2003 r. Nr 80, poz. 717, z 2004 r. Nr 6, poz. 41, Nr 141, poz. 1492, z 2005 r. Nr 113, poz. 954, Nr 130, poz. 1087, z 2006 r. Nr 45, poz. 319, Nr 225, poz. 1635, z 2007 r. Nr 127, poz. 880, z 2008 r. Nr 199, poz. 1227, Nr 201, poz. 1237 i Nr 220, poz. 1413, z 2010 r. Nr 24, poz. 124, Nr 75, poz. 474, Nr 106, poz. 675, Nr 119, poz. 804, Nr 130, poz. 871, Nr 149, poz. 996, Nr 155, poz. 1043, z 2011 r. Nr 32, poz. 159), w związku z uchwałą Nr LX/294/10 z dnia 15 października 2010 r. w sprawie przystąpienia do sporządzania planu miejscowego dla obszaru działki Nr 30 położonej w obrębie geodezyjnym 6 miasta Warty, przy ul. Kaliskiej, po stwierdzeniu zgodności projektu miejscowego planu zagospodarowania przestrzennego ze Studium Uwarunkowań i Kierunków Zagospodarowania Przestrzennego Gminy i Miasta Warty, Rada Gminy i Miasta w Warcie uchwała, co następuje:

Rozdział I **Ustalenia ogólne**

§ 1. 1. Uchwała się miejscowy plan zagospodarowania przestrzennego dla obszaru działki Nr 30 położonej w 6 obrębie geodezyjnym miasta Warty, przy ul. Kaliskiej w granicach określonych w załączniku Nr 1 do niniejszej uchwały.

2. Ustalenia planu stanowią treść niniejszej uchwały.

3. Integralnymi częściami planu są:

- 1) rysunek planu w skali 1:1000 obejmujący obszar objęty planem, stanowiący załącznik Nr 1 do uchwały;
- 2) rozstrzygnięcie o sposobie rozpatrzenia uwag wniesionych do projektu planu, stanowiące załącznik Nr 2 do uchwały;
- 3) rozstrzygnięcie sposobu realizacji zapisanych w planie inwestycji w zakresie infrastruktury technicznej, które należą do zadań własnych gminy oraz o zasadach ich finansowania, stanowiące załącznik Nr 3 do uchwały.

§ 2. 1. Ilekroć w dalszych przepisach jest mowa o:

- 1) uchwale – należy przez to rozumieć niniejszą uchwałę Rady Gminy i Miasta w Warcie;
- 2) planie – należy przez to rozumieć ustalenia miejscowego planu zagospodarowania przestrzennego będącego przedmiotem niniejszej uchwały Rady Gminy i Miasta w Warcie;
- 3) rysunku planu – należy przez to rozumieć ustalenia graficzne przedstawione na mapie syt. wys. w skali 1:1000, stanowiącej załącznik Nr 1 do niniejszej uchwały;

- 4) przepisach odrębnych – należy przez to rozumieć przepisy prawne zawarte w obowiązujących ustawach wraz z aktami wykonawczymi;
 - 5) obszarze – należy przez to rozumieć obszar działki Nr 30 w 6 obrębie geodezyjnym miasta Warty objęty niniejszym planem, w granicach przedstawionych na rysunku planu;
 - 6) terenie – należy przez to rozumieć najmniejszą, wydzieloną liniami rozgraniczającymi, jednostkę ustaleń planu, oznaczoną symbolem literowym i cyfrowym, dla której ustalono przepisy prawa miejscowego, gdzie litera oznacza przeznaczenie, a cyfra – liczbę porządkową;
 - 7) podstawowym przeznaczeniu terenu – należy przez to rozumieć określony w planie rodzaj przeznaczenia, które przeważa lub powinno przeważać na danym terenie, a w przypadku terenów przeznaczonych pod zabudowę obejmuje nie mniej niż 60% powierzchni zabudowy zlokalizowanej na działce w danym terenie;
 - 8) przeznaczeniu dopuszczalnym – należy przez to rozumieć przeznaczenie inne niż podstawowe, które można dopuścić na danym terenie celem uzupełnienia, obsługi lub wzbogacenia przeznaczenia podstawowego. Należą do nich ciągi komunikacyjne, place manewrowe, zieleń i elementy małej architektury oraz określone rodzaje przeznaczenia w zakresie ustalonym dla ustaleń szczegółowych;
 - 9) powierzchni zabudowy – należy przez to rozumieć część powierzchni działki zajęta przez rzuty poziome wszystkich budynków w ich obrysie z zaliczeniem podcieni;
 - 10) wysokości budynku – należy przez to rozumieć wysokość liczoną od poziomu terenu przy najniższej położonym wejściu do budynku, nie będącym wyłącznie wejściem do pomieszczeń gospodarczych lub technicznych, do kalenicy;
 - 11) oddziaływaniu na środowisko – należy przez to rozumieć oddziaływanie na środowisko oraz na zdrowie ludzi;
 - 12) standardach emisyjnych – należy przez to rozumieć dopuszczalne wielkości emisji substancji, a także energii, takich jak: ciepło, hałas, wibracje lub pola elektromagnetyczne, określone w przepisach odrębnych i aktach normatywnych;
 - 13) reklamie – należy przez to rozumieć formy przestrzenne (np. tablice, słupy, banery, szyldy, billboardy, itp.) niosące przekaz informacyjny mogący wywierać wpływ na ludzką percepcję, trwale lub czasowo usytuowane w miejscach widocznych z terenów ogólnodostępnych, nie stanowiące elementu lokalnego systemu informacji turystycznej, oznakowania nazw i numerów ulic oraz nie wymagające uregulowań odrębnymi przepisami.
2. Pojęcia i określenia użyte w planie, a nie zdefiniowane w niniejszym paragrafie należy rozumieć w sposób zgodny z obowiązującymi przepisami prawa.

§ 3. Przedmiotem ustaleń planu są:

- 1) oznaczone symbolem P tereny zabudowy przemysłowej, składów i magazynów wraz z przeznaczeniem dopuszczalnym;
- 2) oznaczone symbolem KDZ - tereny komunikacji – drogi publicznej zbiorczej.

§ 4. W planie ustala się:

- 1) przeznaczenie terenów wraz z liniami rozgraniczającymi tereny o różnym przeznaczeniu;
- 2) zasady ochrony i kształtowania ładu przestrzennego;
- 3) zasady ochrony środowiska, przyrody i krajobrazu kulturowego;
- 4) parametry oraz wskaźniki kształtowania zabudowy oraz zagospodarowania terenu;
- 5) granice oraz sposoby zagospodarowania terenu podlegającego ochronie na podstawie odrębnych przepisów;
- 6) szczegółowe zasady i warunki podziału nieruchomości;
- 7) szczególne warunki zagospodarowania terenów oraz ograniczenia w ich użytkowaniu, w tym zakaz zabudowy;
- 8) zasady modernizacji, rozbudowy i budowy systemu komunikacji i infrastruktury technicznej;
- 9) stawkę procentową stanowiącą podstawę ustalenia jednorazowej opłaty od wzrostu wartości nieruchomości.

§ 5. 1. Integralną częścią ustaleń planu stanowiących treść niniejszej uchwały jest rysunek planu w skali 1:1000 stanowiący załącznik Nr 1 do niniejszej uchwały.

2. Następujące oznaczenia graficzne na rysunku planu są obowiązującymi ustaleniami planu:

- 1) granica obszaru objętego planem;
- 2) linie rozgraniczające tereny o różnym przeznaczeniu i różnych zasadach zagospodarowania;
- 3) nieprzekraczalne linie zabudowy;
- 4) istniejące budynki do wyburzenia;
- 5) przeznaczenie terenów oznaczone cyframi i symbolami: 1P i 2KDZ.

3. Pozostałe oznaczenia na rysunku planu mają charakter informacyjny. Jest to orientacyjny przebieg obwodnicy miasta Warty w ciągu drogi krajowej Nr 83 wg studium (wariant zachodni).

Rozdział II

Przeznaczenie terenów oraz linie rozgraniczające tereny o różnym przeznaczeniu lub różnych zasadach zagospodarowania

§ 6. Na obszarze objętym planem w Warcie przy ul. Kaliskiej wyznacza się:

- 1) tereny zabudowy przemysłowej, oznaczone na rysunku planu symbolem 1P, dla których ustala się:
 - a) funkcję podstawową: zabudowę przemysłową, składy i magazyny z obiektami i urządzeniami towarzyszącymi stanowiące przedsięwzięcia mogące potencjalnie znacząco oddziaływać na środowisko,

- b) przeznaczenie dopuszczalne: zabudowę usługową (sklep firmowy), parkingi, obiekty małej architektury, urządzenia związane z reklamą firmy, urządzenia komunikacji kołowej i pieszej, urządzenia i sieci infrastruktury technicznej,
 - c) przeznaczenie dopuszczalne: realizację urządzeń telekomunikacji i łączności publicznej,
 - d) wyklucza się lokalizację budynków o funkcjach mieszkalnych oraz chronionych usług publicznych;
- 2) teren komunikacji – teren przeznaczony na poszerzenie powiatowej drogi publicznej, klasy zbiorczej, oznaczony na rysunku planu symbolem 2KDZ, dla którego ustala się:
 - a) funkcję podstawową: zapewnienie powiązań komunikacyjnych pomiędzy drogami krajowymi Nr 83 w Warcie i Nr 12 w Błaszczach, a także obsługę komunikacyjną obszaru objętego planem miejscowym,
 - b) funkcję dopuszczalną: prowadzenie sieci uzbrojenia terenu.

Rozdział III

Zasady ochrony i kształtowania ładu przestrzennego

§ 7. Na obszarze objętym planem określa się elementy zagospodarowania przestrzennego wymagające budowy obiektów budowlanych i prowadzenia działalności, zaliczane do przedsięwzięć przemysłowych mogących potencjalnie znacząco oddziaływać na środowisko na terenie oznaczonym symbolem 1P oraz przeznaczenie na cele komunikacji pasa terenu wzdłuż istniejącej drogi powiatowej na jej poszerzenie, oznaczone symbolem 2KDZ.

Rozdział IV

Zasady ochrony środowiska, przyrody i krajobrazu kulturowego

§ 8. Dla obszaru objętego planem ustala się następujące zasady ochrony środowiska przyrodniczego:

- 1) obszar objęty planem nie jest położony w granicach obszarów prawnie chronionych;
- 2) uciążliwość projektowanej zabudowy i działalności związanych z funkcją podstawową, nie może przekraczać dopuszczalnych norm poziomu hałasu, wibracji i emisji zanieczyszczeń wprowadzanych do powietrza na granicy terenów zabudowanych i przewidzianych do zabudowy o funkcjach chronionych;
- 3) ustala się zakaz odprowadzania nieoczyszczonych i oczyszczonych ścieków do wód powierzchniowych i do gruntu;
- 4) ustala się obowiązek wstępnego oczyszczania ścieków deszczowych z utwardzonych powierzchni, w miejscu ich powstawania, przed odprowadzeniem do lokalnej kanalizacji deszczowej;

- 5) ustala się obowiązek wyposażenia terenu w pojemniki do gromadzenia odpadów, zaś ich usuwanie i utylizacja będzie prowadzona z uwzględnieniem selektywnej gospodarki odpadami zgodnie z przepisami odrębnymi, w ramach zakładowego systemu gromadzenia i utylizacji odpadów;
- 6) tereny oznaczone symbolem 1P nie podlegają ochronie akustycznej.

Rozdział V

Zasady ochrony dziedzictwa kulturowego i zabytków oraz dóbr kultury współczesnej

§ 9. Teren objęty planem znajduje się poza granicami strefy obserwacji archeologicznej i nie jest objęty ochroną konserwatorską na podstawie przepisów o ochronie zabytków i opiece nad zabytkami. W związku z powyższym nie ustala się szczególnych zasad zagospodarowania w tym zakresie ponad te, które wynikają z przepisów odrębnych.

Rozdział VI

Wymagania wynikające z potrzeb kształtowania przestrzeni publicznych

§ 10. 1. Na obszarze objętym planem nie występują obszary przestrzeni publicznej w rozumieniu art. 2 pkt 6 ustawy z dnia 27 marca 2003 r. o planowaniu i zagospodarowaniu przestrzennym (uwzględnione w obowiązującym studium uwarunkowań i kierunków zagospodarowania przestrzennego gminy i miasta Warta).

2. Na obszarze objętym planem od strony drogi publicznej ustala się następujące zasady umieszczania reklam i sposobów informacji wizualnej:

- 1) dopuszcza się realizację wolnostojących reklam o powierzchni do 10 m² i wysokości do 5 m przy czym urządzenia związane z reklamą mogą być lokalizowane na terenie położonym pomiędzy linią rozgraniczającą drogi, a nieprzekraczalną linią zabudowy;
- 2) dopuszczalne są reklamy podświetlone;
- 3) zakaz umieszczania reklam:
 - a) w miejscach i w sposób zastrzeżony dla znaków drogowych lub w sposób utrudniający ich odczytanie,
 - b) na drzewach i w zasięgu ich koron.

Rozdział VII

Parametry i wskaźniki kształtowania zabudowy oraz zagospodarowania terenu

§ 11. 1. Dla terenów oznaczonych na rysunku planu symbolem 1P ustala się następujące warunki zabudowy i zasady zagospodarowania:

- 1) zasady ochrony i kształtowania ładu przestrzennego:

- a) realizację zabudowy do potrzeb zakładu przemysłowego z możliwością jej przebudowy i rozbudowy oraz zagospodarowanie terenu zgodne z ustalonymi funkcjami z uwzględnieniem nieprzekraczalnych linii zabudowy według rysunku planu,
 - b) obowiązuje zakaz lokalizacji obiektów o funkcjach chronionych za wyjątkiem pomieszczeń socjalnych i dozoru związanych z obsługą terenu,
 - c) obowiązek zapewnienia parkingów na własnym terenie w ilości min. 30% w stosunku do liczby zatrudnionych, a w przypadku realizacji usług handlu – jedno stanowisko na każde rozpoczęte 30 m² powierzchni użytkowej,
 - d) budynki i ich elementy istniejące w okresie sporządzania planu miejscowego podlegają likwidacji w całości,
 - e) w granicach terenu oznaczonego symbolem 1P należy uwzględnić wewnętrzną drogę ewakuacyjną,
 - f) ustala się zasadę zastosowania kolorystyki elewacji budynków i pokrycia dachów uwzględniającej logo firmy, jednak z wyłączeniem jaskrawych barw dysharmonizujących z naturalną kolorystyką upraw rolnych na działkach sąsiednich,
 - g) obsługa komunikacyjna: z istniejącej powiatowej drogi publicznej klasy zbiorczej przewidzianej do poszerzenia i przebudowy, oznaczonej w planie symbolem 2KDZ,
 - h) w przypadku realizacji obiektów i urządzeń o wysokości 50 m npt i wyższych, stanowiących przeszkody lotnicze, ustala się obowiązek zgłoszenia, za pośrednictwem Wojewódzkiego Sztabu Wojskowego w Łodzi, przed wydaniem pozwolenia na budowę, do Szefostwa Służby Ruchu Lotniczego Sił Zbrojnych RP – Wydział Lotniskowy w celu uzgodnienia lokalizacji i ustalenia oznakowania przeszkodowego tych obiektów;
- 2) parametry i wskaźniki kształtowania zabudowy i zagospodarowania terenu:
- a) maksymalna wysokość zabudowy administracyjno-socjalnej i usługowej - dwie kondygnacje naziemne, maksymalnie 10 m do kalenicy, przy czym funkcje te mogą stanowić część budynku o funkcjach produkcyjno-magazynowych,
 - b) maksymalna wysokość zabudowy przemysłowej i składowo-magazynowej - 2 kondygnacje naziemne, jednak nie więcej niż 15,0 m do kalenicy; ograniczenie to nie dotyczy urządzeń technologicznych takich jak kominy, silosy, wyciągi wentylacyjne, itp., dla których maksymalna wysokość liczona od powierzchni terenu to 25 m,
 - c) maksymalna wysokość garaży i budynków gospodarczych - 1 kondygnacja użytkowa,

- jednak nie więcej niż 7 m do kalenicy,
- d) dopuszcza się podpiwniczenia budynków,
 - e) geometria dachów: dopuszcza się dach płaski w części usługowej i administracyjno-socjalnej, dla pozostałych budynków obowiązują dachy kolebkowe lub spadowe o kącie nachylenia połaci maksymalnie 30°; zróżnicowanie może dotyczyć kierunku kalenic,
 - f) maksymalna powierzchnia zabudowy w stosunku do powierzchni działki - 60%,
 - g) minimalny udział powierzchni biologicznie czynnej - 20% powierzchni działki,
 - h) maksymalna wysokość ogrodzeń - 200 cm,
 - i) część usługowa w zakresie handlu nie może przekraczać 1000 m² powierzchni sprzedażowej;
- 3) zasady budowy i rozbudowy systemów infrastruktury technicznej:
- a) w zakresie zaopatrzenia w wodę - z projektowanej gminnej sieci wodociągowej przewidzianej do poprowadzenia w korytarzu powiatowej drogi publicznej z uwzględnieniem na terenie przemysłowym lokalizacji hydrantów naziemnych dla celów przeciwpożarowych. Dopuszcza się na terenie inwestycji budowę awaryjnego własnego ujęcia wody i realizację indywidualnej sieci wodociągowej. Zaopatrzenie w wodę do celów p.poż. i do celów technologicznych w ilościach przekraczających możliwości dostarczenia z gminnej sieci wodociągowej należy zapewnić poprzez budowę zbiorników p.poż. lub z indywidualnego ujęcia wody,
 - b) w zakresie odprowadzania ścieków deszczowych: czyste wody opadowe z powierzchni dachów – bezpośrednio na tereny zielone; z terenów utwardzonych – lokalną siecią kanalizacji deszczowej, z obowiązkiem podczyszczenia w urządzeniach oczyszczających - do szczelnych zbiorników odparowujących zlokalizowanych na własnym terenie,
 - c) w przypadku wytwarzania ścieków przemysłowych, obowiązek ich podczyszczenia zgodnie z przepisami odrębnymi, określającymi warunki wprowadzania do urządzeń kanalizacyjnych i precyzyjnymi sposoby realizacji obowiązków dostawców ścieków przemysłowych,
 - d) ścieki bytowe będą gromadzone w szczelnych zbiornikach bezodpływowych i wywożone do punktu zlewowego przy oczyszczalni ścieków w Warcie. Dopuszcza się budowę własnej zakładowej oczyszczalni ścieków,
 - e) w zakresie zasilania w energię elektryczną: zaopatrzenie obszaru w energię elektryczną nastąpi w oparciu o istniejącą sieć średniego i niskiego napięcia, na warunkach uzgodnionych z właściwym zakładem energetycznym,
 - f) ustala się, że ogrzewanie budynków i wykorzystanie ciepła do celów technologicznych może nastąpić z zastosowaniem indywidualnego źródła ciepła spełniającego standardy emisyjne określone w przepisach odrębnych. Dopuszcza się zaopatrzenie w energię cieplną z wykorzystaniem odnawialnych źródeł energii,
- g) zapewnienie łączności telekomunikacyjnej – z istniejących i projektowanych sieci i urządzeń telekomunikacyjnych realizowanych przez dowolnego operatora,
- h) odpady komunalne będą gromadzone w indywidualnych pojemnikach ustawionych na terenie inwestycji i wywożone w ramach gminnego systemu gospodarki odpadami (poza obszar gminy i miasta Warty), zaś odpady przemysłowe – zgodnie z zakładowym programem gospodarki odpadami realizowanych według przepisów odrębnych;
- 4) zasady podziału terenu: dopuszcza się wtórny podział terenu oznaczonego symbolem 1P pod warunkiem spełnienia następujących warunków:
- a) zachowania 0,5 ha minimalnej powierzchni działek powstałych wskutek podziału,
 - b) zachowania bezpośredniego lub pośredniego, tj. za pośrednictwem drogi wewnętrznej, dostępu do drogi publicznej,
 - c) zachowania kąta położenia granic w stosunku do drogi dojazdowej w przedziale 75-105°,
 - d) możliwości utworzenia niezależnego zjazdu publicznego lub korzystania ze wspólnego zjazdu publicznego przez różnych właścicieli (dysponentów) działek,
 - e) zapewnienia pełnego dostępu działek powstałych wskutek podziału do urządzeń w zakresie infrastruktury technicznej rzutujących na stwierdzenie pełnego ich uzbrojenia.
2. Dla terenów oznaczonych na rysunku planu symbolem 2KDZ ustala się:
- 1) szerokość oznaczoną na rysunku planu poprzez jej zwymiarowanie, jest to teren przeznaczony na poszerzenie drogi powiatowej, klasy zbiorczej do 20 m w liniach rozgraniczających liczony od osi jezdni symetrycznie po 10 m w każdą stronę,
 - 2) możliwość lokalizacji sieci infrastruktury technicznej na warunkach określonych w przepisach odrębnych i uzgodnionych z zarządcą drogi.

Rozdział VIII

Granice i sposoby zagospodarowania terenów lub obiektów podlegających ochronie ustalonych na podstawie przepisów odrębnych, w tym terenów górniczych, a także narażonych na niebezpieczeństwo powodzi i osuwania się mas ziemnych

§ 12. 1. Na obszarze objętym planem nie występują tereny i obszary górnicze, nie występuje niebezpieczeństwo powodzi – w związku z powyższym plan nie formułuje ustaleń w tym zakresie.

2. Na terenie objętym planem nie występuje niebezpieczeństwo osuwania się mas ziemnych – w

związku z tym plan nie formułuje ustaleń w tym zakresie.

3. Teren nie jest objęty systemem drenarskim.

Rozdział IX

Szczególne warunki zagospodarowania terenów oraz ograniczenia w ich użytkowaniu, w tym zakaz zabudowy

§ 13. 1. Nie ustala się szczególnych warunków zagospodarowania terenów.

2. Do czasu zagospodarowania terenów zgodnie z niniejszym planem obowiązuje dotychczasowy, rolniczy sposób użytkowania terenu.

Rozdział X

Stawki procentowe, stanowiące podstawę ustalania jednorazowej opłaty od wzrostu wartości nieruchomości

§ 14. Ustala się jednorazową opłatę z tytułu wzrostu wartości nieruchomości, płatną w przypad-

ku zbycia tej nieruchomości:

- 1) dla terenu oznaczonego symbolem 1P - w wysokości 10,0%;
- 2) dla terenu przeznaczonego pod komunikację - w wysokości 1,0%.

Rozdział XI

Przepisy końcowe

§ 15. Wykonanie uchwały powierza się Burmistrzowi Gminy i Miasta Warty.

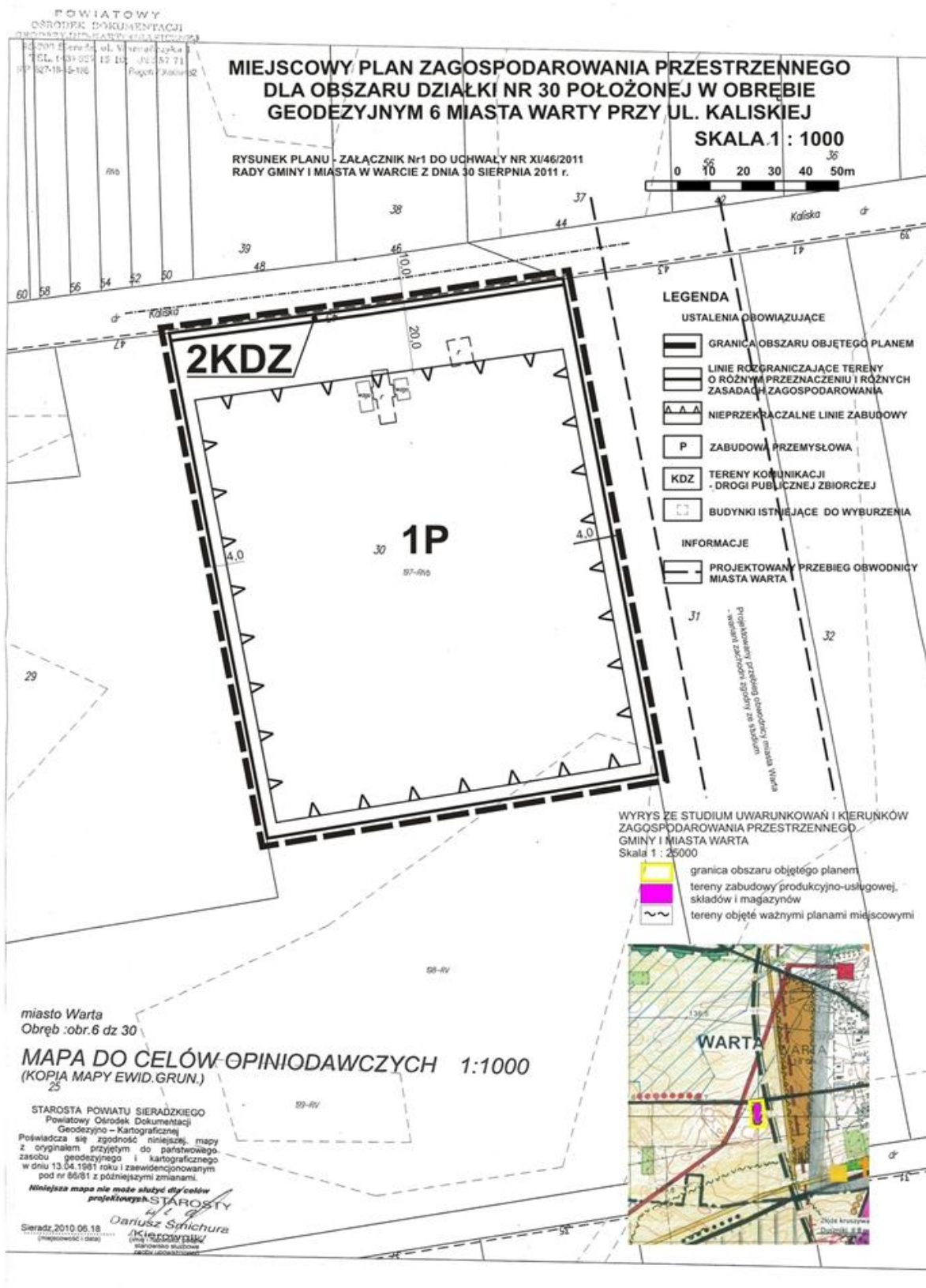
§ 16. W granicach objętych niniejszym planem miejscowy traci moc obowiązującą zmiany miejscowego planu zagospodarowania przestrzennego gminy i miasta Warty uchwalone uchwałą Nr XXX/245/2001 Rady Gminy i Miasta w Warcie z dnia 8 czerwca 2001 r.

§ 17. Uchwała wchodzi w życie po upływie 30 dni od dnia jej ogłoszenia w Dzienniku Urzędowym Województwa Łódzkiego.

Przewodniczący Rady:
Grzegorz Kopacki

Załącznik nr 1
do uchwały nr XI/46/2011
Rady Gminy i Miasta w Warcie
z dnia 30 sierpnia 2011 r.

MAPA DO CELÓW OPINIODAWCZYCH



Załącznik nr 2

do uchwały nr XI/46/2011
Rady Gminy i Miasta w Warcie
z dnia 30 sierpnia 2011 r.

**ROZSTRZYGNIĘCIE O SPOSOBIE ROZPATRZENIA UWAG DO PROJEKTU PLANU MIEJSCOWEGO
WNIESIONYCH PODCZAS WYŁOŻENIA DO PUBLICZNEGO WGLĄDU**

Podczas wyłożenia projektu miejscowego planu zagospodarowania przestrzennego dla obszaru działki Nr 30 położonej w obrębie geodezyjnym miasta Warty przy ul. Kaliskiej wraz z prognozą oddziaływania na środowisko: w okresie od 21 lipca do 11 sierpnia 2011 r. z możliwością składania uwag do dnia 25 sierpnia 2011 r. – uwag nie wniesiono. Nie złożono również żadnych uwag do prognozy oddziaływania na środowisko do projektu planu wyłożonej razem z projektem planu do publicznego wglądu. W tej sytuacji, na podstawie art. 20 ust. 1 ustawy z dnia 27 marca 2003 r. o planowaniu i zagospodarowaniu przestrzennym (Dz.U. z 2003 r. Nr 80, poz. 717, z

2004 r. Nr 6, poz. 41, Nr 141, poz. 1492, z 2005 r. Nr 113, poz. 954, Nr 130, poz. 1087, z 2006 r. Nr 45, poz. 319, Nr 225, poz. 1635, z 2007 r. Nr 127, poz. 880, z 2008 r. Nr 199, poz. 1227, Nr 201, poz. 1237 i Nr 220, poz. 1413, z 2010 r. Nr 24, poz. 124, Nr 75, poz. 474, Nr 106, poz. 675, Nr 119, poz. 804, Nr 130, poz. 871, Nr 149, poz. 996, Nr 155, poz. 1043, z 2011 r. Nr 32, poz. 159) Rada Gminy i Miasta w Warcie nie podejmuje rozstrzygnięcia w tym zakresie.

Przewodniczący Rady:
Grzegorz Kopacki

Załącznik nr 3

do uchwały nr XI/46/2011
Rady Gminy i Miasta w Warcie
z dnia 30 sierpnia 2011 r.

**ROZSTRZYGNIĘCIE O SPOSOBIE REALIZACJI ZAPISANYCH W PLANIE INWESTYCJI
Z ZAKRESU INFRASTRUKTURY TECHNICZNEJ, KTÓRE NALEŻĄ DO ZADAŃ WŁASNYCH GMINY
ORAZ ZASADACH ICH FINANSOWANIA**

Na podstawie art. 20 ust. 1 ustawy z dnia 27 marca 2003 r. o planowaniu i zagospodarowaniu przestrzennym (Dz.U. z 2003 r. Nr 80, poz. 717, z późn. zmianami) Rada Gminy i Miasta w Warcie stwierdza, że w miejscowym planie zagospodarowania przestrzennego dla obszaru działki Nr 30 położonej w obrębie geodezyjnym 6 miasta Warty przy

ul. Kaliskiej nie przewiduje się realizacji inwestycji z zakresu infrastruktury technicznej należących do zadań własnych gminy.

Przewodniczący Rady:
Grzegorz Kopacki

3193

POROZUMIENIE MIĘDZYGMINNE NR TIN/3/2011 PREZYDENTA MIASTA RADOMSKO

z dnia 20 października 2011 r.

pomiędzy: Gminą Miasta Radomsko, reprezentowaną przez:

Annę Milczanowską - Prezydenta Miasta Radomsko, zwaną dalej „Miastem Radomsko”

i

Gminą Kamieńsk, reprezentowaną przez
Bogdana Pawłowskiego - Burmistrza Kamieńska, zwaną dalej „Gminą”,

którzy działają na podstawie właściwych uchwał:

- Nr X/61/11 Rady Miejskiej w Radomsku z dnia 14 czerwca 2011 r. w sprawie zawarcia porozumienia międzygminnego pomiędzy Miastem Radomsko i Gminą Kamieńsk w zakresie lokalnego transportu zbiorowego,

- Nr IX/80/11 Rady Miejskiej w Kamieńsku z dnia 27 czerwca 2011 r. w sprawie zawarcia porozumienia międzygminnego pomiędzy Gminą Kamieńsk i Miastem Radomsko w zakresie lokalnego transportu zbiorowego,

w obecności:

- Prezesa Zarządu Miejskiego Przedsiębiorstwa Komunikacyjnego Sp. z o.o. w Radomsku Krzysztofa Nabrdalika, zwanego dalej „Przewoźnikiem” w sprawie międzygminnego lokalnego transportu zbiorowego.

§ 1. Gmina powierza, a Miasto Radomsko przyjmuje do realizacji zadanie własne Gminy w zakresie lokalnego transportu zbiorowego na terenie

Gminy.

§ 2. Miasto Radomsko przejmuje prawa i obowiązki Gminy związane z zadaniem określonym w § 1.

§ 3. 1. Ustalanie wysokości opłat oraz ulg i zwolnień z opłat za przejazdy, sposób ustalania wysokości opłat dodatkowych z tytułu przewozu osób i rzeczy dla zadania określonego w § 1 należy do Rady Miejskiej w Radomsku, po uprzednim ich zaopiniowaniu przez stronę porozumienia – Gminę, na rzecz której Miasto Radomsko realizować będzie zadanie w zakresie lokalnego transportu zbiorowego na terenie Gminy.

2. Wyboru ulg i zwolnień z opłat za przejazdy, z katalogu ustalonego zgodnie z ust. 1 przez Radę Miejską w Radomsku, które mają obowiązywać na terenie Gminy dokonuje Gmina.

§ 4. Miasto Radomsko realizować będzie powierzone zadanie przez spółkę miejską: Miejskie Przedsiębiorstwo Komunikacyjne sp. z o.o. w Radomsku, ul. Narutowicza 59, 97-500 Radomsko.

§ 5. Gmina zorganizuje na swoim terenie warunki techniczne dla zapewnienia bezpieczeństwa pasażerów (wiaty, zatoki przystankowe, stanowiska przystankowe).

§ 6. Finansowanie funkcjonowania komunikacji na obszarze administracyjnym Gminy następuje z:

- 1) przychodów ze sprzedaży biletów emitowanych przez przewoźnika;
- 2) rekompensaty, która zostanie szczegółowo określona w zawartej umowie pomiędzy Gminą i Przewoźnikiem, przy założeniu, że rekompensata z tego tytułu musi pokryć koszty świadczenia usług oraz udzielanych ulg na rzecz mieszkańców danej Gminy.

§ 7. Porozumienie zostaje zawarte na okres

10 lat i obowiązuje od dnia jego podpisania.

§ 8. 1. Niniejsze Porozumienie może być rozwiązane w każdym czasie w trybie porozumienia stron.

2. Każda ze stron ma prawo do rozwiązania niniejszego porozumienia za uprzednim trzymiesięcznym okresem wypowiedzenia ze skutkiem na koniec miesiąca kalendarzowego.

§ 9. Wszelkie zmiany porozumienia wymagają formy pisemnej pod rygorem nieważności.

§ 10. Do spraw nieuregulowanych niniejszym „Porozumieniem” mają zastosowanie przepisy ustawy z dnia 8 marca 1990 r. o samorządzie gminnym (t.j.: Dz.U. z 2001 r. Nr 142, poz. 1591, z późniejszymi zmianami), ustawy z dnia 16 grudnia 2010 r. o publicznym transporcie zbiorowym (Dz.U. z 2011 r. Nr 5, poz. 13) oraz ustawy z dnia 5 lipca 2001 r. o cenach (Dz. U. z 2001 r. Nr 97, poz. 1050, z późn. zm.).

§ 11. Porozumienie sporządzono w czterech jednobrzmiących egzemplarzach po 2 dla każdej ze stron porozumienia.

§ 12. Porozumienie podlega ogłoszeniu w Dzienniku Urzędowym Województwa Łódzkiego i wchodzi w życie po upływie 14 dni od daty jego ogłoszenia.

Prezydent Miasta Radomsko:
Anna Milczanowska

Burmistrz Kamieńska:
Bogdan Pawłowski

Prezes Zarządu
Miejskiego Przedsiębiorstwa
Komunikacyjnego w Radomsku:
Krzysztof Nabrdalik

3194

POROZUMIENIE MIĘDZYGMINNE NR TIN/7/2011 PREZYDENTA MIASTA RADOMSKO

z dnia 17 października 2011 r.

pomiędzy: Gminą Miasta Radomsko, reprezentowaną przez:

Annę Milczanowską - Prezydenta Miasta Radomsko, zwaną dalej „Miastem Radomsko”

i

Gminą Radomsko,

reprezentowaną przez Mariana Zaborowskiego - Wójta Gminy Radomsko, zwaną dalej „Gminą”, którzy działają na podstawie właściwych uchwał:

- Nr X/60/11 Rady Miejskiej w Radomsku z dnia 14 czerwca 2011 r. w sprawie zawarcia porozumienia międzygminnego pomiędzy Miastem Radomsko i Gminą Radomsko w zakresie lokalnego transportu zbiorowego,

- Nr VII/41/2011 Rady Gminy Radomsko z dnia 3 czerwca 2011 r. w sprawie zawarcia porozumienia międzygminnego pomiędzy Gminą Radomsko i Miastem Radomsko w zakresie lokalnego transportu zbiorowego,

w obecności:

- Prezesa Zarządu Miejskiego Przedsiębiorstwa Komunikacyjnego Sp. z o.o. w Radomsku Krzysztofa Nabrdalika, zwanego dalej „Przewoźnikiem” w sprawie międzygminnego lokalnego transportu zbiorowego.

§ 1. Gmina powierza, a Miasto Radomsko przyjmuje do realizacji zadanie własne Gminy w zakresie lokalnego transportu zbiorowego na terenie

Gminy.

§ 2. Miasto Radomsko przejmuje prawa i obowiązki Gminy związane z zadaniem określonym w § 1.

§ 3. 1. Ustalanie wysokości opłat oraz ulg i zwolnień z opłat za przejazdy, sposób ustalania wysokości opłat dodatkowych z tytułu przewozu osób i rzeczy dla zadania określonego w § 1 należy do Rady Miejskiej w Radomsku, po uprzednim ich zaopiniowaniu przez stronę porozumienia – Gminę, na rzecz której Miasto Radomsko realizować będzie zadanie w zakresie lokalnego transportu zbiorowego na terenie Gminy.

2. Wyboru ulg i zwolnień z opłat za przejazdy, z katalogu ustalonego zgodnie z ust. 1 przez Radę Miejską w Radomsku, które mają obowiązywać na terenie Gminy dokonuje Gmina.

§ 4. Miasto Radomsko realizować będzie powierzone zadanie przez spółkę miejską: Miejskie Przedsiębiorstwo Komunikacyjne sp. z o.o. w Radomsku, ul. Narutowicza 59, 97-500 Radomsko.

§ 5. Gmina zorganizuje na swoim terenie warunki techniczne dla zapewnienia bezpieczeństwa pasażerów (wiaty, zatoki przystankowe, stanowiska przystankowe).

§ 6. Finansowanie funkcjonowania komunikacji na obszarze administracyjnym Gminy następuje z:

- 1) przychodów ze sprzedaży biletów emitowanych przez przewoźnika;
- 2) rekompensaty, która zostanie szczegółowo określona w zawartej umowie pomiędzy Gminą i Przewoźnikiem, przy założeniu, że rekompensata z tego tytułu musi pokryć koszty świadczenia usług oraz udzielanych ulg na rzecz mieszkańców danej Gminy.

§ 7. Porozumienie zostaje zawarte na okres

10 lat i obowiązuje od dnia jego podpisania.

§ 8. 1. Niniejsze Porozumienie może być rozwiązane w każdym czasie w trybie porozumienia stron.

2. Każda ze stron ma prawo do rozwiązania niniejszego porozumienia za uprzednim trzymiesięcznym okresem wypowiedzenia ze skutkiem na koniec miesiąca kalendarzowego.

§ 9. Wszelkie zmiany porozumienia wymagają formy pisemnej pod rygorem nieważności.

§ 10. Do spraw nieuregulowanych niniejszym „Porozumieniem” mają zastosowanie przepisy ustawy z dnia 8 marca 1990 r. o samorządzie gminnym (t.j.: Dz.U. z 2001 r. Nr 142, poz. 1591, z późniejszymi zmianami), ustawy z dnia 16 grudnia 2010 r. o publicznym transporcie zbiorowym (Dz.U. z 2011 r. Nr 5, poz. 13) oraz ustawy z dnia 5 lipca 2001 r. o cenach (Dz. U. z 2001 r. Nr 97, poz. 1050, z późn. zm.).

§ 11. Porozumienie sporządzono w czterech jednobrzmiących egzemplarzach po 2 dla każdej ze stron porozumienia.

§ 12. Porozumienie podlega ogłoszeniu w Dzienniku Urzędowym Województwa Łódzkiego i wchodzi w życie po upływie 14 dni od daty jego ogłoszenia.

Prezydent Miasta Radomsko:
Anna Milczanowska

Wójt Gminy Radomsko:
Marian Zaborowski

Prezes Zarządu
Miejskiego Przedsiębiorstwa
Komunikacyjnego w Radomsku:
Krzysztof Nabrdalik

-
- Prenumeratę zamawiać należy w Drukarni SPARTA, ul. Ułańska 18a, 71-750 Szczecin, tel./fax (91) 4537-330, e-mail: biuro@e-sparta.pl
Cena prenumeraty rocznej wynosi 5.136,00 zł, półrocznej – 2.568,00 (w tym VAT).
Reklamacje z powodu niedoręczenia poszczególnych numerów zgłaszać należy do Drukarni SPARTA, ul. Ułańska 18a, 71-750 Szczecin, tel./fax (91) 4537-330, e-mail: biuro@e-sparta.pl niezwłocznie po otrzymaniu następnego numeru (dot. Dzienników od IV kw. 2010 r.).
Sprzedaż bezpośrednią bieżących numerów Dziennika Urzędowego Województwa Łódzkiego oraz sprzedaż dostępnych Dzienników archiwalnych prowadzi punkt sprzedaży w siedzibie Łódzkiego Urzędu Wojewódzkiego w Łodzi, ul. Żeromskiego 87, tel. (42) 6642-103.
Sprzedaż wysyłkową bieżących numerów Dziennika prowadzi Drukarnia SPARTA, ul. Ułańska 18a, 71-750 Szczecin, tel./fax (91) 4537-330, e-mail: biuro@e-sparta.pl (dot. Dzienników od IV kw. 2010 r.).
 - Zbiory Dziennika Urzędowego Województwa Łódzkiego wraz ze skorowidzami wyłożone są do powszechnego wglądu w Wydziale Prawnym, Nadzoru i Kontroli Łódzkiego Urzędu Wojewódzkiego w Łodzi, ul. Piotrkowska 104, w pok. 155, w godz. 13⁰⁰ – 15⁰⁰.

Wydawca: Wojewoda Łódzki.

Redakcja i skład komputerowy tekstu: Wydział Prawny, Nadzoru i Kontroli Łódzkiego Urzędu Wojewódzkiego w Łodzi, ul. Piotrkowska 104, tel. (42) 6641-201, 321, 185, 065, 508, e-mail: dziennik@lodz.uw.gov.pl

Druk i rozpowszechnianie: Drukarnia SPARTA, ul. Ułańska 18a, 71-750 Szczecin, tel./fax (91) 4537-330, e-mail: biuro@e-sparta.pl

Tłoczono z polecenia Wojewody Łódzkiego w Drukarni SPARTA, ul. Ułańska 18a, 71-750 Szczecin.