

Original

g.

OPOCZNO

STUDIUM UWARUNKOWAŃ I KIERUNKÓW ZAGOSPODAROWANIA PRZESTRZENNEGO GMINY

KIERUNKI I POLITYKA ZAGOSPODAROWANIA PRZESTRZENNEGO

ZAŁĄCZNIK NR 3
do Uchwały Nr *XX/58*/2000
Rady Miejskiej w Opocznie
z dnia *28 września* 2000 r.

STUDIUM SPORZĄDZIŁ ZARZĄD MIEJSKI W OPOCZNIE

PRZEWODNICZĄCY ZARZĄDU - Jan Wieruszewski
Z-CA PRZEWODNICZĄCEGO - Adam Kozłowski
CZŁONKOWIE ZARZĄDU - Tadeusz Piekarski
- Wiesław Turek
- Eugeniusz Łączek
- Jarosław Wiktorowicz

PROJEKT STUDIUM OPRACOWANO
W FIRMIE INFO-PROJEKT S.C.
W WARSZAWIE

GLÓWNY PROJEKTANT

mgr inż. arch. Danuta Strembicka
NR UPR. 472/88

ZESPÓŁ AUTORSKI

mgr inż. arch. Mirosław Łaszek
mgr Jerzy Sopoćko
mgr inż. arch. Włodzimierz Kaczyna
dr inż. Andrzej Sakowicz

KOORDYNATORZY OPRACOWANIA ZE STRONY URZĘDU MIEJSKIEGO

Edward Podkowiński
Stanisław Ksyta
Stanisława Dębowska

SPIS TREŚCI

I. KIERUNKI ZAGOSPODAROWANIA PRZESTRZENNEGO GMINY OPOCZNO	3
II. POLITYKA PRZESTRZENNA GMINY OPOCZNO	5
1. OBSZARY OBJĘTE BĄDŹ WSKAZANE DO OBJĘCIA OCHRONĄ NA PODSTAWIE PRZEPISÓW SZCZEGÓLNYCH W GMINIE	7
1.1 OBSZARY I OBIEKTY CHRONIONE NA PODSTAWIE PRZEPISÓW O OCHRONIE ZABYTKÓW	7
1.1.1. <i>Obiekty objęte ochroną</i>	7
1.1.2. <i>Obiekty wskazane do objęcia ochroną</i>	9
1.1.3. <i>Polityka przestrzenna</i>	9
1.2 OBSZARY CHRONIONE NA PODSTAWIE PRZEPISÓW O OCHRONIE PRZYRODY	10
1.2.1. <i>Obszary i obiekty objęte ochroną</i>	10
1.2.1.1. <i>Spalski Park Krajobrazowy</i>	11
1.2.1.2. <i>Białaczowski Obszaru Chronionego Krajobrazu</i>	11
1.2.1.3. <i>Piliczańsko-Radomszczański Obszar Chronionego Krajobrazu</i>	11
1.2.1.4. <i>Pomniki przyrody</i>	11
1.2.1.5. <i>Użytki ekologiczne</i>	12
1.2.2. <i>Obszary wskazane do objęcia ochroną</i>	12
1.2.3. <i>Polityka przestrzenna</i>	12
1.3 OBSZARY CHRONIONE NA PODSTAWIE PRZEPISÓW O LASACH	13
1.3.1. <i>Polityka przestrzenna</i>	13
1.4 OBSZARY CHRONIONE NA PODSTAWIE PRAWA GEOLOGICZNEGO I GÓRNICZEGO.....	13
1.4.1. <i>Polityka przestrzenna</i>	14
1.5 OBSZARY I OBIEKTY CHRONIONE NA PODSTAWIE PRZEPISÓW O OCHRONIE WÓD	14
1.5.1. <i>Polityka przestrzenna</i>	14
2. LOKALNE WARTOŚCI ŚRODOWISKA PRZYRODNICZEGO I ZAGROŻENIA ŚRODOWISKOWE	15
2.1 LOKALNE WARTOŚCI ŚRODOWISKA PRZYRODNICZEGO.....	15
2.1.1. <i>Polityka przestrzenna</i>	15
2.2 ZAGROŻENIA ŚRODOWISKOWE.....	16
2.2.1. <i>Polityka przestrzenna</i>	16
3. OCHRONA ROLNICZEJ PRZESTRZENI PRODUKCYJNEJ	17
3.1 POLITYKA PRZESTRZENNA	17
4. TERENY ZABUDOWANE W TYM TERENY DO REHABILITACJI.....	18
4.1 POLITYKA PRZESTRZENNA	18
5. TERENY, KTÓRE MOGĄ BYĆ PRZEZNACZONE POD ZABUDOWĘ ZAGRODOWĄ, MIESZKALNĄ, USŁUGOWĄ, PRODUKCYJNĄ I REKREACYJNO-LETNISKOWĄ W GMINIE.....	20
5.1 POLITYKA PRZESTRZENNA GMINY	20
6. KIERUNKI ROZWOJU KOMUNIKACJI I INFRASTRUKTURY TECHNICZNEJ	23
6.1 KOMUNIKACJA DROGOWA	23
6.2 KOMUNIKACJA KOLEJOWA	24
6.3 INFRASTRUKTURA TECHNICZNA	25
6.3.1. <i>Wodociągi</i>	25
6.3.2. <i>Kanalizacja i usuwanie odpadów</i>	26
6.3.3. <i>Gazyfikacja</i>	28
6.3.4. <i>Elektroenergetyka</i>	28
6.3.5. <i>Telekomunikacja</i>	29

7.	OBOWIĄZKI W ZAKRESIE SPORZĄDZANIA MIEJSCOWYCH PLANÓW ZAGOSPODAROWANIA PRZESTRZENNEGO DLA GMINY	30
7.1	OBSZARY, DLA KTÓRYCH SPORZĄDZENIE PLANÓW MIEJSCOWYCH JEST OBOWIĄZKOWE NA PODSTAWIE PRZEPISÓW SZCZEGÓLNYCH.....	30
7.2	OBSZARY, DLA KTÓRYCH SPORZĄDZENIE PLANÓW MIEJSCOWYCH JEST OBOWIĄZKOWE ZE WZGLĘDU NA UWARUNKOWANIA.....	30
7.3	OBSZARY, DLA KTÓRYCH SPORZĄDZENIE PLANÓW MIEJSCOWYCH MOŻE BYĆ NIEZBĘDNE NA PODSTAWIE PRZEPISÓW SZCZEGÓLNYCH.....	30
8.	OBSZARY PRZEWIDYWANE DO REALIZACJI ZADAŃ I PROGRAMÓW WYNIKAJĄCYCH Z POLITYKI PRZESTRZENNEJ PAŃSTWA.....	32
III.	WYKAZ STANOWISK ARCHEOLOGICZNYCH I ICH ROZMIESZCZENIE WEDŁUG ARCHEOLOGICZNEGO ZDJĘCIA POLSKI	34

I. KIERUNKI ZAGOSPODAROWANIA PRZESTRZENNEGO GMINY OPOCZNO

Rozwój zagospodarowania przestrzennego gminy Opoczno to sukcesywne osiąganie przyjętych w gospodarce przestrzennej celów, poprzez realizację różnorodnych funkcji przypisywanych poszczególnym terenom, z uwzględnieniem ich przydatności do zabudowy.

Cel rozwoju gminy jak i kierunki rozwoju zagospodarowania przestrzennego sformułowane zostały w wyniku wszechstronnej analizy uwarunkowań rozwoju zagospodarowania przestrzennego gminy Opoczno.

Głównym celem rozwoju zagospodarowania przestrzennego gminy Opoczno, zgodnie z założeniami rozwoju zagospodarowania przestrzennego byłego województwa Piotrkowskiego jest:

WIELOFUNKCYJNY ROZWÓJ GMINY Z UWZGLĘDNIENIEM JEJ WALORÓW PRZYRODNICZYCH I KULTUROWYCH, TWORZENIE PODSTAW ZRÓWNOWAŻONEGO ROZWOJU I PRZYJAZNEGO MIESZKAŃCOM GMINY ŚRODOWISKA ZAMIESZKIWANIA

Biorąc za podstawę rozpoznane, w trybie sporządzania studium, uwarunkowania rozwoju zagospodarowania przestrzennego wynikające z:

- dotychczasowego zagospodarowania i uzbrojenia obszaru gminy,
- dotychczasowego przeznaczenia terenów i wniosków w sprawie zmiany przeznaczenia,
- występowania obiektów i terenów chronionych na podstawie przepisów szczególnych,
- stanu i funkcjonowania środowiska przyrodniczego i kulturowego,
- stanu rolniczej przestrzeni produkcyjnej,
- prawa własności gruntów,
- jakości życia mieszkańców,
- zadań służących realizacji ponadlokalnych celów publicznych,

określa się następujące kierunki rozwoju zagospodarowania przestrzennego dla gminy Opoczno:

1. Racjonalne korzystanie z zasobów środowiska przyrodniczego z uwzględnieniem zasad jego ochrony i rekultywacji,
2. ochrona rolniczej przestrzeni produkcyjnej,
3. stworzenie warunków do rozwoju budownictwa mieszkaniowego,
4. poprawa wyposażenia sołectw w obiekty i urządzenia infrastruktury technicznej i społecznej,

5. stworzenie warunków dla rozwoju działalności handlowej, produkcyjnej i usługowej inwestorów,
6. ochrona środowiska kulturowego gminy, budowa ścieżek rowerowych oraz rozwinięcie informacji turystycznej dla obsługi turystyki i wypoczynku,
7. systematyczna modernizacja i poprawa parametrów technicznych sieci dróg gminnych.

Kierunki zagospodarowania przestrzennego gminy określone zostały i realizowane być muszą z uwzględnieniem:

1. uwarunkowań, które wpływają na wykluczenia terenów z zabudowy, jak na przykład:
 - zbiorniki wód powierzchniowych,
 - kompleksy leśne i obszary przewidywane do zalesienia,
 - obszary udokumentowanych złóż kopalin,
 - pasy istniejących i projektowanych dróg publicznych.
2. uwarunkowań, które wpływają na ograniczenia w zagospodarowaniu terenów, jak na przykład:
 - objęcie obszaru szczególnymi formami ochrony, związanymi z zakazami i nakazami w zakresie gospodarki przestrzennej,
 - występowanie gruntów rolnych najwyższych klas bonitacyjnych i terenów zmeliorowanych oraz obszarów słabonośnych i podmokłych,
 - występowanie obiektów uciążliwych, dla środowiska i zdrowia ludzi,
 - występowanie stref ochrony konserwatorskiej lub stanowisk archeologicznych,
 - utworzenie przez wojewodę obszarów ograniczonego użytkowania, stosownie do przepisu art. 71 ustawy o ochronie i kształtowaniu środowiska.
3. zasad polityki przestrzennej gminy Opoczno, zawartej w dziale II.

II. POLITYKA PRZESTRZENNA GMINY OPOCZNO

Rozwój przestrzenny gminy bez aktywnej i ukierunkowanej ingerencji władz gminnych, posiadających zarysowaną strategię rozwoju i posługujących się zasadami polityki określonej w studium uwarunkowań i zagospodarowania przestrzennego, byłby chaotyczny. Działalność gminy powinna być zatem ukierunkowana na:

- dostosowanie zarządzania w gminie do gospodarki wolnorynkowej,
- prowadzenie aktywnej polityki promocji gminy na rynku inwestycyjnym,
- prowadzenie aktywnej polityki w zakresie gospodarki nieruchomościami,
- przeciwdziałanie zagrożeniom środowiskowym,
- aktywizację i integrację społeczności lokalnej wokół rozwiązywania problemów harmonijnego rozwoju gminy.

Realizacja zamierzonych celów rozwoju gminy wymagać będzie:

- określenia zasad tworzenia zasobów gruntów i umożliwienie ich dostępności dla pożądaných w gminie inwestorów,
- opracowania programu działań mających na celu przygotowanie poszczególnych terenów pod określone działania,
- opracowania ofert w ramach strategii marketingowej,
- przygotowania banku danych o gminie i jej promocja wśród inwestorów,
- przygotowania opracowań planistycznych z odpowiednim wyprzedzeniem w stosunku do planowanych inwestycji,
- konsekwentna i kompleksowa realizacja ustaleń polityki przestrzennej.

Kształtowanie polityki przestrzennej gminy oparte być musi o zasady zrównoważonego rozwoju w zakresie: ochrony zasobów przyrodniczych i kulturowych, optymalnego gospodarowania przestrzenią, wzrostu standardów cywilizacyjnych i dobrobytu mieszkańców oraz rozwoju gospodarki.

Polityka przestrzenna gminy realizowana jest w działaniach planistycznych oraz w decyzjach administracyjnych związanych z gospodarowaniem przestrzenią.

Stosownie do przepisu art. 6 ust. 5 ustawy z dnia 7 lipca 1994 r. o zagospodarowaniu w studium określa się:

- 1) Obszary objęte lub wskazane do objęcia ochroną.
- 2) Działania w zakresie ochrony lokalnych wartości środowiska przyrodniczego i przeciwdziałanie zagrożeniom środowiskowym.
- 3) Zasady ochrony rolniczej przestrzeni produkcyjnej.
- 4) Działania dotyczące rehabilitacji i przekształceń w terenach zabudowanych.

- 5) Zasady przeznaczania terenów do zabudowy, w celu zaspokojenia potrzeb społeczności lokalnej w tym zakresie.
- 6) Kierunki rozwoju komunikacji i infrastruktury technicznej.
- 7) Obowiązki w zakresie sporządzania miejscowych planów zagospodarowania przestrzennego.
- 8) Obszary niezbędne dla realizacji polityki państwa na obszarze gminy.

Przyjęta uchwałą Rady Miejskiej w Opocznie polityka przestrzenna, określona w odniesieniu do każdego z wyżej wymienionych zagadnień, będzie podstawą podejmowania kolejnych prac planistycznych, odnoszących się do wybranych obszarów gminy, podstawą opracowywania analiz zgodności ustaleń sporządzanych planów miejscowych z tą polityką, a także będzie dokumentem pomocniczym w przygotowywaniu decyzji o warunkach zabudowy i zagospodarowywania terenów, wydawanych w trybie rozpraw administracyjnych.

Będzie również materiałem pomocniczym do:

- planowania i realizacji zadań własnych gminy związanych z zagospodarowaniem przestrzennym,
- ofertowej działalności organów gminy,
- posługiwania się przepisami ustaw szczegółowych, które mając swój aspekt przestrzenny na obszarze gminy wpływają na ustalenia studium i wiążą organy gminy w postępowaniu administracyjnym,
- gospodarki gruntami w gminie, ze szczególnym uwzględnieniem potrzeb tworzenia zasobów gruntów komunalnych,
- podejmowania działań związanych z obejmowaniem ochroną najbardziej cennych i wartościowych obszarów i obiektów w gminie,
- wykonywania prognoz wpływu ustaleń planów miejscowych na środowisko,
- wykonywania ocen oddziaływania inwestycji na środowisko,
- planowania prac kartograficznych umożliwiających sprawną działalność planistyczną i administracyjną.

1. OBSZARY OBJĘTE BĄDŹ WSKAZANE DO OBJĘCIA OCHRONĄ NA PODSTAWIE PRZEPISÓW SZCZEGÓLNYCH W GMINIE

1.1 Obszary i obiekty chronione na podstawie przepisów o ochronie zabytków

Ochrona dóbr kultury realizowana jest w gminie na podstawie przepisów ustawy z dnia 15 lutego 1962 r. o ochronie dóbr kultury (Dz. U. Nr 10, poz. 48 z późn. zm.)

Gmina Opoczno ma bardzo bogate tradycje osadnicze. Potwierdza je fakt występowania bardzo licznych (226) stanowisk archeologicznych. Prawna ochrona najcenniejszych zabytków następuje poprzez wpisanie ich do rejestru zabytków, który prowadzi wojewódzki konserwator zabytków lub ewidencji dóbr kultury, którą prowadzi Zarząd Gminy.

1.1.1. Obiekty objęte ochroną

W gminie Opoczno do rejestru zabytków wpisano następujące obiekty:

Januszewice Nr 92

- Oficyna z połowy XIX w., murowana,
- Rządówka z 2 połowy XIX w., murowana,

Soch

- Kościół parafialny rzymsko-katolicki, 1625-1675 r., drewniany,

Stużno Kolonia

- Dwór obronny, obecnie relikty dworu obronnego z XIV w., murowany,

Zameczek

- Dwór, 1675-1825 r., drewniano-murowany (zniszczony).

Do rejestru zabytków wpisano również parki w następujących miejscowościach:

- Mroczków Gościnny, z połowy XIX w.,
- Zameczek, z końca XIX w.

Obiekty wpisane do rejestru zabytków to nie wszystkie obiekty o szczególnych walorach, znaczących w krajobrazie i przestrzeni gminy.

Wiele obiektów znajduje się w ewidencji dóbr kultury, dopełniając wyobrażenie o rzeczywistych walorach środowiska kulturowego w tym rejonie.

W planowaniu przestrzennym poszczególnych miejscowości należy zwracać uwagę na układy przestrzenne historycznych miejscowości. Występują tu wsie o następujących układach przestrzennych:

- rządówka: Brzustówek, Janów Karwicki, Kliny, Kraśnica, Kruszewiec, Modrzewek, Ostrów;
- wieś sznurowa: Bukowiec Opoczyński, Modrzew;

- ulicówka: Januszewice, Międzybórz, Ogonowice, Sobawiny;
- wielodrożnica: Mroczków Duży, Wola Załęzna;
- przysiółek: Stuzno, Stuzno Kolonia;

i 3 historyczne nierozpoznane układy przestrzenne w Bielowicach, Dzielnej i Libiszowie.

W wielu wsiach gminy występują interesujące obiekty posiadające wartości kulturowe wpisane do ewidencji dóbr kultury. Są to:

1. Brzustówek – 3 chałupy drewniane (Nr 33, 38, 44),
2. Bukowiec Opoczyński – 6 chałup i 1 stodoła (Nr 13, 38, 62, 81,, 101, 108),
3. Dzielna – 10 chałup (Nr 33, 34, 50, 61, 78, 79, 80, 88, 93, 94),
4. Janów Karwicki – 7 chałup (Nr 15, 17, 18, 19, 24, 25, 37),
5. Januszewice – 5 chałup (Nr 4, 15, 22, 48, 70), zespół dworski, spichlerz i owczarnia (Nr 92) oraz park podworski,
6. Karwice – 2 chałupy (Nr 3, 9) oraz park podworski,
7. Kliny – 8 chałup (Nr 11, 21, 37, 39, 45, 49, 55, 59),
8. Kraśnica – 9 chałup (Nr 1, 3, 29/30, 31, 34, 69, 70, 74, 75), kościół rzymskokatolicki pw. św. Wojciecha z dzwonnica, zespół kościelny z pocz. XX w. oraz park podworski,
9. Kruszewiec – 6 chałup (Nr 8, 9, 29, 31, 33, 50),
10. Libiszów – 4 chałupy (Nr 4, 5, 67, 70) i kościół pw. św. Mikołaja
11. Modrzewek – 6 chałup (Nr 6, 15, 18, 19, 27, 30),
12. Ogonowice – 10 chałup (Nr 20, 24, 29, 48, 54, 67, 121, 124, 140, 144),
13. Ostrów – 2 chałupy (Nr 87, 94),
14. Sitowa – 2 chałupy (Nr 7, 23),
15. Sołek – kościół XV – XIX w. i dzwonnica XIX w.,
16. Stuzno – 11 chałup (Nr 6, 7, 8, 9, 10, 11, 12, 14, 17, 18, 20),
17. Stuzno Kolonia – 4 chałupy (Nr 5, 7, 8, 13),
18. Wola Załęzna – 7 chałup (Nr 20, 58, 85, 86, 89, 93, 100) i kaplica rzymskokatolicka,
19. Wólka Karwicka – park podworski,
20. Wygnanów – 1 chałupa (Nr 88),
21. Zameczek – zespół dworski XVII – XIX w. i spichlerz około 1900 r.

W gminie Opoczno cmentarze wpisane do ewidencji dóbr kultury znajdują się w: Mroczkowie Gościnnym obręb Kraszków, Kraśnicy (dwa), Libiszowie, i Sołku.

Do interesujących obiektów posiadających wartość kulturową należały następujące zabytki techniki:

1. Młyn wodny w Brzuśni, Janowie Karwickim i Zameczku
2. Wiatrak w Modrzewku

W chwili obecnej obiekty te nie występują. Uległy całkowitemu zniszczeniu.

Umiejscowienie stanowisk archeologiczne na terenie gminy przedstawiono w dziale III.

1.1.2. Obiekty wskazane do objęcia ochroną.

W gminie Opoczno nie przewiduje się objęcia ochroną nowych obiektów.

1.1.3. Polityka przestrzenna

1. Ochrona obiektów wpisanych do rejestru zabytków, a także obiektów umieszczonych w ewidencji dóbr kultury, przez ich zachowanie i utrzymanie we właściwym stanie technicznym. Wszelkie prace przy obiektach i na terenach wpisanych do rejestru zabytków i do ewidencji dóbr kultury oraz w ich bezpośrednim otoczeniu mogą być prowadzone po uzyskaniu zezwolenia wojewódzkiego konserwatora zabytków (art. 27 ustawy o ochronie dóbr kultury).
2. Zakaz przerabiania, odnawiania, rekonstruowania, konserwowania, zabudowywania, odbudowywania, zdobienia, uzupełniania, rozkopywania i dokonywania innych zmian dotyczących zabytków oraz wznoszenia obiektów zasłaniających widok na zabytek czy też dysharmonizujących przestrzennie i kompozycyjnie z ich elementami. Naruszenie ustaleń w tym zakresie może spowodować wstrzymanie robót na okres 3 miesięcy w ciągu których wojewódzki konserwator zabytków podejmie działania mające na celu wpisanie obiektu do rejestru zabytków. Jeśli po trzech miesiącach nie nastąpi wpisanie obiektu do rejestru, zarządzenie o wstrzymaniu robót traci moc z samego prawa (art. 29 ustawy o ochronie dóbr kultury).
3. Wyłączenie z lokalizacji inwestycji i wszelkich form wykorzystania gospodarczego parków zabytkowych. Na terenie parków należy zachować ich historyczne rozplanowanie i przeprowadzić stosowne prace modernizacyjne.
4. Dostosowanie gabarytów i wysokości nowych obiektów do historycznie ukształtowanego układu przestrzennego i charakteru zabudowy.
5. Zachowanie cmentarzy i mogił historycznych przez:
 - wyłączenie ich z wszelkiej działalności inwestycyjnej nie związanej z rewaloryzacją obiektu,
 - zachowanie i konserwację historycznych elementów ukształtowania terenu cmentarzy,
 - zachowanie i konserwację starodrzewu, zabytkowych nagrobków, krzyży i innych elementów małej architektury,
 - usuwanie elementów zniekształcających (samosiewy, wysypiska),
 - uwzględnianie ich występowania przy ustalaniu warunków zabudowy i zagospodarowywania terenów z nimi sąsiadujących.
6. Zakaz lokalizowania obiektów uciążliwych i obiektów, które mogą pogorszyć stan środowiska przyrodniczego w sąsiedztwie obiektów zabytkowych oraz obiektów zasłaniających widok na zabytek czy też dysharmonizujących przestrzennie i kompozycyjnie z jego elementami.

7. Zakaz lokalizowania obiektów kubaturowych dysharmonizujących z krajobrazem kulturowym w rejonach miejscowości Zameczek, Mroczków i Sołek oraz obowiązek ochrony ich panoram i dominant.
8. Niezwłoczne zawiadamianie zarządu gminy lub zarządu powiatu i wojewódzkiego konserwatora zabytków o ujawnieniu, podczas robót budowlanych i ziemnych, przedmiotu posiadającego cechy zabytku, z jednoczesnym zabezpieczeniem odkrytego przedmiotu i wstrzymaniu wszelkich robót mogących go uszkodzić lub zniszczyć. Przerwane roboty mogą być kontynuowane jeśli wojewódzki konserwator zabytków nie wyda stosownego zarządzenia w ciągu trzech dni od otrzymania zawiadomienia o odkryciu (art. 22 ustawy o ochronie dóbr kultury).
9. Zawiadamianie wojewódzkiego konserwatora zabytków, albo zarządu gminy lub powiatu o znalezieniu przedmiotu archeologicznego lub odkryciu wykopaliska z równoczesnym, odpowiednim ich zabezpieczeniem. Dopełnienie tego obowiązku wiąże się z prawem uzyskania nagrody od państwa.
10. Przedkładanie do uzgodnienia z wojewódzkim konserwatorem zabytków projektów planów miejscowych, które dotyczą obszarów występowania zabytków i dóbr kultury, w celu wykonania obowiązków w zakresie dbałości o dobra kultury oraz uwzględniania zadań ochrony zabytków w miejscowym planie zagospodarowania przestrzennego (art. 11 ust. 2 ustawy o ochronie dóbr kultury).
11. Uwzględnianie, w pracach planistycznych i decyzjach administracyjnych wyników badań naukowych dotyczących środowiska kulturowego oraz odkryć archeologicznych dokonanych na obszarze gminy, posiadających wpływ na ustalenia szczegółowe granic stref oraz wytycznych konserwatorskich odnoszących się do cennych obszarów środowiska kulturowego, ustalonych w sporządzonym w 1994 r. ogólnym planie zagospodarowania przestrzennego gminy Opoczno i niniejszym studium.
12. Kontynuacja zasady sporządzania okresowych, specjalistycznych analiz stanu środowiska kulturowego gminy Opoczno, w celu stworzenia aktualnych, merytorycznych podstaw procesów planistycznych i decyzji administracyjnych dotyczących obszarów istotnych dla ochrony i kształtowania środowiska kulturowego gminy.

1.2 Obszary chronione na podstawie przepisów o ochronie przyrody

1.2.1. Obszary i obiekty objęte ochroną

Na podstawie przepisów ustawy z dnia 16.07.1991 r. (Dz. U. Nr 114, poz. 492 z późn. zm.) o ochronie przyrody, na obszarze gminy Opoczno wprowadzono następujące formy ochrony przyrody:

- Spalski Park Krajobrazowy.

- Białaczowski Obszar Chronionego Krajobrazu,
- Piliczańsko-Radomszczański Obszar Chronionego Krajobrazu
- 3 pomniki przyrody
- 4 użytki ekologiczne,

1.2.1.1. Spalski Park Krajobrazowy

Niewielką powierzchnię w północnej, zalesionej części gminy zajmuje utworzony w 1995 r. Spalski Park Krajobrazowy (Rozporządzenie Nr 4/95 Wojewody Piotrkowskiego z dn. 05.10.1995 r.).

1.2.1.2. Białaczowski Obszaru Chronionego Krajobrazu

Na obszarze południowej części gminy i miasta Opoczno znajduje się fragment Białaczowskiego Obszaru Chronionego Krajobrazu. Obejmuje on tutaj rozległe, zatorfione obniżenie w widłach Wąglanki i Drzewiczki oraz tereny przyległe.

1.2.1.3. Piliczańsko-Radomszczański Obszar Chronionego Krajobrazu

Pokrytą zwartym kompleksem leśnym północną część gminy (rejon wsi Antoniów i Kraśnica) obejmuje Piliczańsko-Radomszczański Obszar Chronionego Krajobrazu. Jego obszar w granicach gminy pokrywa się z terenem otuliny Spalskiego Parku Krajobrazowego.

1.2.1.4. Pomniki przyrody

Na terenie gminy Opoczno aktualnie znajdują się następujące pomniki przyrody:

Miejscowość, Adres	Właściciel	Rodzaj obiektu	Rok zatwierdzenia
Mroczków Gościnny	b. POM	Dąb szypułkowy	1987
Ogonowice	Aleksandra Wijaty	Dąb szypułkowy	1987
Januszewice	b. PGR	Dąb szypułkowy	1987
Leśnictwo Dęba, oddz. 801	Lasy Państwowe	Świerk pospolity	1998

1.2.1.5. Użytki ekologiczne

W granicach gminy ustanowiono następujące użytki ekologiczne:

Miejscowość, Adres	Rodzaj obiektu, powierzchnia [ha]	Rok zatwierdzenia
Leśnictwo Brzustów		
Wieś Kraśnica		
Leśnictwo Januszewice, Oddz.10b Oddz.16d	Kompleks bagien i torfowisk, 0,36 ha 0,20 ha	1996
Leśnictwo Sitowa, Oddz. 234r	Roślinność bagienna, 0,38 ha	1996
Leśnictwo Giełzów Oddz. 13i Oddz. 22h	Kompleks bagien i torfowisk, 1,18 ha 2,40 ha	1996

1.2.2. Obszary wskazane do objęcia ochroną

W gminie Opoczno nie przewiduje się wprowadzenia nowych szczególnych form ochrony przyrody.

1.2.3. Polityka przestrzenna

1. Działania na obszarach objętych szczególnymi formami ochrony podporządkowane być muszą ustaleniom przepisów szczególnych i aktów prawnych stanowiących o powołaniu tych form ochrony.
2. W obrębie obszarów chronionego krajobrazu nie wolno lokalizować obiektów lub prowadzić działalności, które mogłyby powodować degradację środowiska.
3. Zakaz wycinania, niszczenia lub uszkodzania pomników przyrody oraz wznoszenia jakichkolwiek obiektów budowlanych w promieniu 15 m od korony drzewa.
4. Utrzymywanie występujących użytków ekologicznych i ograniczenie ich swobodnej penetracji z ukierunkowaniem na cele dydaktyczno – naukowe oraz monitoringu środowiska.
5. Zakaz zabudowy terenów objętych ochroną prawną z wyjątkiem obiektów związanych integralnie z funkcją tych terenów.
6. Zakaz wykonywania melioracji trwale naruszających warunki wodne oraz prac ziemnych naruszających w sposób istotny rzeźbę terenu, a na terenach podmokłych – zakaz zabudowy i parcelacji gruntów do celów budowlanych.
7. Zakaz lokalizacji składowisk odpadów komunalnych i przemysłowych na terenach szczególnie chronionych.

1.3 Obszary chronione na podstawie przepisów o lasach

Zgodnie z przepisami szczególnymi oraz ustaleniami planu regionalnego zagospodarowania przestrzennego byłego województwa piotrkowskiego (zatwierdzonego Uchwałą WRN w Piotrkowie Trybunalskim nr XXV/166/88 z dnia 27.05.1988 r.) lasy w odległości 10 km od miasta Opoczna otrzymały status ochrony.

Prawie cały kompleks leśny w północnej części gminy to lasy ochronne. Większość lasów ochronnych w tym rejonie zawiera się w granicach Piliczańsko-Radomszczańskiego Obszaru Chronionego Krajobrazu.

Niewielkie powierzchnie lasów ochronnych znajdują się również na południe od wsi Karśnica i na północny wschód od wsi Sitowa.

1.3.1. Polityka przestrzenna

1. Wykluczenie lasów ochronnych z zabudowy.
2. Udostępnienie lasów do celów rekreacji i wypoczynku po wykonaniu analizy wrażliwości i odporności oraz po przygotowaniu infrastruktury rekreacyjnej.

1.4 Obszary chronione na podstawie prawa geologicznego i górniczego

Na obszarze gminy Opoczno znajduje się tylko jedno udokumentowane złożo surowców mineralnych.

Nr złoża na mapie	Nazwa Złoża	Rodzaj kopaliny	Zasoby	Kategoria rozpoznania	Stan zagospodarowania	Wydobycie [tys. t]
			Wg stanu na 31.12.1995r.			
1	Dęborzyczka	Chalcedonity (kamienie drogowe i budowlane)	11291 tys. t	C ₂	N	0,0

W gminie Opoczno brak jest złóż surowców mineralnych, na eksploatację których udzielono koncesji (eksploatować wolno jedynie złoża, na które udzielono koncesji), nie ma więc legalnie eksploatowanych złóż i zatwierdzonych terenów i obszarów górniczych.

Na terenie gminy występują ponadto:

- złoża glin ceramicznych w okolicy wsi Mroczków-Rozwady, nieeksploatowane,
- złoża piasków szklarskich i formierskich w Sobawinach – w znacznej części wyeksploatowane.

Poszukiwanie i wydobywanie kopalin za złóż może następować z zachowaniem przepisów ustawy z dnia 4.02.1994 r. Prawo geologiczne i górnicze (Dz. U. Nr 27, poz. 96 z późniejszymi zmianami)

1.4.1. Polityka przestrzenna

1. Uwzględnienie zalegania złóż kopalin i wykluczenie obszarów ich występowania z zabudowy.
2. Wyegzekwowanie rekultywacji obszarów pozyskiwania kopalin bez koncesji oraz terenów poeksploatacyjnych.
3. Wyegzekwowanie obowiązku sporządzania planu miejscowego dla terenu górniczego w przypadku gdy organ wydający koncesję na wydobycie kopaliny pospolitej nie wyrazi odstąpienia od takiego obowiązku (art. 53 ust. 6 ustawy Prawo geologiczne i górnicze).

1.5 Obszary i obiekty chronione na podstawie przepisów o ochronie wód

Wokół ujęć wód podziemnych służących do zbiorowego zaopatrzenia ludności w wodę do picia i potrzeb gospodarstw domowych oraz do produkcji artykułów żywnościowych i farmaceutycznych istnieje, zgodnie z Rozporządzeniem MOŚZNiL z 5 listopada 1991r., obowiązek ustanawiania stref ochronnych. Składają się one z terenów ochrony bezpośredniej (przy studniach wierconych – od 8 do 10 m licząc od zarysu budowli i urządzeń służących do poboru wody) i terenów ochrony pośredniej. Na terenach ochrony bezpośredniej (wyznaczanie i oznakowywanie ich jest obowiązkowe) jest zabronione m.in. użytkowanie gruntów do celów nie związanych z eksploatacją ujęcia wody.

Tereny ochrony pośredniej wewnętrznej i zewnętrznej wyznaczane są w oparciu o projekt uwzględniający warunki hydrogeologiczne. Na obszarze gminy brak jest zatwierdzonych terenów ochrony pośredniej ujęć wody.

Zasady ochrony wód i warunków z ich korzystania ustalone są przepisami ustawy z dnia 24.10.1974r. Prawo wodne (Dz. U. Nr 38, poz. 230 z późn. zm)

1.5.1. Polityka przestrzenna

1. Na terenach ochrony bezpośredniej ujęć wód (10 m) zabronione jest użytkowanie gruntów do celów nie związanych z eksploatacją ujęcia wody.
2. Ustalanie warunków ochrony wód przed zanieczyszczeniem w opracowaniach planistycznych i decyzjach administracyjnych.
3. Obowiązek projektowania i realizacji szczelnych zbiorników bezodpływowych do czasu wykonania zbiorowych sieci kanalizacji sanitarnej.

2. LOKALNE WARTOŚCI ŚRODOWISKA PRZYRODNICZEGO I ZAGROŻENIA ŚRODOWISKOWE

2.1 Lokalne wartości środowiska przyrodniczego

Na obszarze gminy Opoczno rzeźba terenu sprzyja zarówno rozwojowi rolnictwa, jak i sieci osadniczej.

Na przeważającej części opisywanego terenu występują korzystne warunki geologiczno – gruntowe dla budownictwa. Niekorzystne warunki występują głównie na terenie zatorfionych obniżeń oraz w dolinkach cieków.

Szczególne walory przyrodnicze i kulturowe krajobrazu gminy na wschód od Opoczna wymagają ochrony przed niepożądanym zagospodarowaniem.

2.1.1. Polityka przestrzenna

1. Doliny Waglanki i Drzewiczki, ze względu na położenie poniżej zapory wodnej w Miedznej Murowanej są terenami zagrożonymi powodzią i przez to nie wskazanymi do lokalizacji inwestycji budowlanych.
2. Ze względu na położenie gminy na obszarze (GZWP) nr 410 (zbiornik Opoczno), braku dobrej izolacji na znacznej powierzchni terenu, należy dołożyć wszelkich starań, aby uchronić użytkowe poziomy wodonośne przed zanieczyszczeniem.
3. Terenami nie wskazanymi dla lokalizacji wszelkiej zabudowy ze względu na warunki klimatyczne są dna dolin rzecznych (Drzewiczki i jej dopływów oraz Słomianki i Giełzówki) i rozległych, zatorfionych obniżeń. Tereny wyniesione (wysoczyznowe) charakteryzują się na ogół korzystnymi warunkami topoklimatycznymi do lokalizacji zabudowy mieszkaniowej.
4. Gmina Opoczno posiada stosunkowo korzystne warunki glebowo-klimatyczne do rozwoju produkcji rolniczej. Na przeważającym obszarze środowisko przyrodnicze nie ogranicza działalności produkcyjnej rolnictwa.
5. Obszar systemu naturalnych powiązań przyrodniczych powinien być chroniony poprzez zachowanie dotychczasowego zagospodarowania, zabezpieczenie przed zanieczyszczeniem, oraz przed przerywaniem jego ciągłości.
6. Zakaz zabudowy szerokich dolin rzecznych w sąsiedztwie miejscowości Zameczek, Mroczków, Sołek oraz ochrona ekspozycji panoramy ich zagospodarowania.

2.2 Zagrożenia środowiskowe

Zagrożeniem środowiskowym jest w gminie Opoczno nieuporządkowany problem gospodarki wodno-ściekowej i uciążliwość szlaków komunikacji drogowej.

2.2.1. Polityka przestrzenna

1. Wykluczenie z zabudowy obszarów dolin rzecznych oraz obniżeń terenowych, stanowiących lokalny system powiązań przyrodniczych.
2. Podejmowanie działań w zakresie porządkowania gospodarki wodno – ściekowej w gminie, ze szczególnym uwzględnieniem budowy kanalizacji w miejscowościach wyposażonych w wodociągi.
3. Ustalanie warunków ochrony powietrza, gleb i wód przed zanieczyszczeniami w opracowaniach planistycznych i w decyzjach o warunkach zabudowy i zagospodarowania terenów.
4. Podejmowanie działań w zakresie zmniejszenia uciążliwości dróg przebiegających przez tereny zwartej zabudowy wsi, przez polepszenie parametrów technicznych i modernizację nawierzchni drogi jak i wprowadzenie nasadzeń izolacyjnych.
5. Usprawnienie systemu zbiórki, segregacji i składowania odpadów w gminie i jednoczesne egzekwowanie obowiązku dokumentowania wywozu odpadów z posesji i wywozu padłych zwierząt.

3. OCHRONA ROLNICZEJ PRZESTRZENI PRODUKCYJNEJ

Wśród gruntów ornych, które zajmują w gminie 9,667 ha (81,2 % pow. całej gminy), udział gleb do III klasy bonitacyjnej wynosi ok. 7,2 % powierzchni użytków rolnych. Znacznie większy udział w powierzchni gruntów rolnych mają grunty IV klasy bonitacyjnej. Ich udział wynosi 42% powierzchni użytków rolnych.

Większe kompleksy dobrych gleb znajdują się na obszarach wysoczyznowych, głównie w centralnej części opisywanego terenu, tzn. oraz w sołectwach Januszewice, Wola Załęzna, i Wygnanów (a także mniejsze powierzchnie w Bukowcu Opoczyńskim, Libiszowie Wsi, Bielowicach, Ogonowicach i Karwicach).

Chronione gleby organiczne (murszowe, torfowe, murszowo-torfowe) występują w dolinach rzeki Drzewiczki oraz jej dopływów: Wąglanki, Pogorzela, Zatoki oraz uchodzących do nich cieków bez nazwy. Największy obszar pokryty tymi glebami znajduje się na południe i wschód od Opoczna. W północno – zachodniej części gminy niewielkie powierzchnie gleb organicznych związane są z rzeką Słomianką i jej dopływem – Giełzówką.

Ochrona gruntów rolnych polega na ograniczaniu przeznaczania gruntów III klasy bonitacyjnej na cele nierolnicze. W przypadkach konieczności ich przeznaczenia na cele nierolnicze należy ograniczać się do powierzchni racjonalnie niezbędnych.

Przeznaczenie gruntów rolnych na cele nierolnicze może nastąpić jedynie z zachowaniem przepisów ustawy z dnia 3 lutego 1995 r. o ochronie gruntów rolnych i leśnych (Dz. U. 1995 r. Nr 16 poz.78 z późniejszymi zmianami).

3.1.1. Polityka przestrzenna

Wyrazem polityki gminy w wyżej wymienionym zakresie jest:

1. Wyznaczenie obszaru rolniczej przestrzeni produkcyjnej we wschodniej części gminy i zakaz zabudowy tego obszaru.
1. Ochrona obecnie użytkowanych gruntów rolnych przed dewastacją oraz ich właściwe wykorzystanie w okresie poprzedzającym administracyjne wyłączenie ich z produkcji rolniczej.
2. Ograniczanie przeznaczania na cele nierolnicze obszarów najwyższych klas bonitacyjnych (gruntów klasy III,IV) na obszarze całej gminy. Wyjątek mogą stanowić przeznaczane pod zabudowę grunty rolne, leżące nie dalej niż 30 m od granic zwartej zabudowy wsi, o której mowa w rozdz. 5
3. Zakaz zabudowy na terenach zmeliorowanych i gruntach pochodzenia organicznego..
4. Zakaz zabudowy w lasach objętych szczególnymi formami ochrony.

5. Prowadzenie aktywnej polityki w zakresie zalesiania obszarów. Zalesieniu mogą podlegać także grunty najniższych klas bonitacyjnych pod warunkiem, że teren przewidywany do zalesienia:
- graniczy z istniejącym lasem
 - posiada powierzchnię nie mniejszą niż 0,5 ha,
 - ma szerokość większą niż 20 m,
 - nie jest zmeliorowany,
 - nie graniczy z uprawami sadowniczymi i szklarniowymi o pow. większej niż 0,25 ha,

4. TERENY ZABUDOWANE W TYM TERENY DO REHABILITACJI

Zasoby mieszkaniowe w gminie są własnością prywatną i wymagają często modernizacji lub remontu. Są to jednak zadania właścicieli nieruchomości.

Analiza stanu zabudowy w poszczególnych wsiach dokonano na podstawie wizji w terenie, zdjęć lotniczych i materiałów kartograficznych wykazuje na wiele podjętych już działań w zakresie odnowienia i modernizacji obiektów.

4.1 Polityka przestrzenna

1. Utrzymanie istniejących zasobów zabudowy mieszkaniowej i usługowej w odpowiednim stanie technicznym i podejmowanie działań w zakresie podniesienia estetyki zabudowy i zagospodarowania siedlisk na obszarze gminy.
2. W miejscowościach o wartościowych układach przestrzennych należy zachowywać historyczny układ dróg, istniejące linie zabudowy a także sposób zagospodarowania działek leżących wśród istniejącej, historycznie ukształtowanej, zabudowy tej miejscowości. W szczególności dotyczy to miejscowości i Wola Załęzna ukształtowanych w formie wielodrożnic.
3. Uzupełnianie, wymiana i rozbudowa obiektów, na istniejących działkach budowlanych, możliwe z zachowaniem następujących warunków:
 - przestrzeganie warunków technicznych, jakimi powinny odpowiadać budynki i ich usytuowanie,
 - kształtowanie linii zabudowy według linii zabudowy większości obiektów istniejących przy ulicy, na której realizowana jest nowa inwestycja,
 - stosowanie zasady harmonijnego sąsiedztwa w zakresie sposobu zabudowy i zagospodarowania terenów oraz gabarytów i charakteru zabudowy,
 - zakaz realizowania obiektów mieszkaniowych z dachami pulpitowymi, uskokowymi (bez potrzeby doświetlania głębokich traktów) i asymetrycznymi,
 - dostosowanie charakteru pokryć dachowych do charakteru pokryć dachowych w sąsiedztwie.

4. Zmiana funkcji obiektu możliwa, pod warunkiem zachowania przepisów o ochronie środowiska, o ochronie dóbr kultury oraz przestrzegania zasad ochrony interesów osób trzecich.
5. Na obszarze zwartej zabudowy wsi możliwa jest realizacja zabudowy letniskowej. Wskazane jest wykorzystywanie opuszczonych siedlisk na cele letniskowe.
6. Wtórny podział działki budowlanej leżącej przy istniejącej ulicy może nastąpić pod warunkiem, że wydzielane działki budowlane będą posiadać szerokości frontów nie mniejsze niż:
 - przy zabudowie zagrodowej – 30 m,
 - przy zabudowie jednorodzinnej – 20 m,
 - przy zabudowie związanej z działalnością gospodarczą – 25 m.
7. Uzupełnianie zabudowy kolonijnej możliwe jedynie w istniejących granicach działek budowlanych.
8. Na obszarach wsi nie wyznacza się obszarów do kompleksowych procesów rehabilitacji zasobów mieszkaniowych.

5. TERENY, KTÓRE MOGĄ BYĆ PRZEZNACZONE POD ZABUDOWĘ ZAGRODOWĄ, MIESZKALNĄ, USŁUGOWĄ, PRODUKCYJNĄ I REKREACYJNO-LETNISKOWĄ W GMINIE

Większość inwestycji budowlanych w gminie stanowi realizacja indywidualnego budownictwa zagrodowego i mieszkaniowego, a także budownictwa związanego z działalnością produkcyjną i usługową. Potrzeby społeczności lokalnej w zaspakajaniu potrzeb mieszkaniowych realizowane są we własnym zakresie.

Do kompetencji gminy należy stworzenie warunków dla realizacji wszelkiego rodzaju budownictwa. W związku z powyższym, na obszarze gminy określono obszary zwartej zabudowy wsi. Obszary zwartej zabudowy wsi wyznaczono z uwzględnieniem:

- zasad ochrony środowiska przyrodniczego i kulturowego,
- uwarunkowań ograniczających bądź wykluczających tereny z możliwości ich zabudowy, określonych w dziale. I

Na obszarach zwartej zabudowy wsi znajdują się tereny:

- już zabudowane lub przeznaczone pod zabudowę w miejscowym planie zagospodarowania przestrzennego obowiązującym w 1999 r. (z wyjątkiem zabudowy rozproszonej),
- wyznaczone w studium jako kierunki rozwoju zagospodarowania przestrzennego.

Poza zwartą zabudową wsi występują:

- zabudowa rozproszona w formie zabudowy kolonijnej, w stosunku do której występuje trudność w wyposażeniu terenu w urządzenia infrastruktury technicznej bez ponoszenia znacznych kosztów z budżetu gminy,
- zabudowa letniskowa lub zagospodarowanie związane z rekreacją i sportem,
- zabudowa związana z produkcją, przetwórstwem, rzemiosłem lub hurtowniami.

5.1 Polityka przestrzenna gminy

2. Zabudowę mieszkaniową, usługową oraz zabudowę związaną z rzemiosłem, a także z obsługą sportu, turystyki i wypoczynku należy lokalizować, przede wszystkim, na niezabudowanych działkach w granicach zwartej zabudowy wsi.
3. Tereny określone jako preferowane do zabudowy wskazują kierunek rozwoju struktury funkcjonalno – przestrzennej terenów zabudowanych. Przeznaczenie tych terenów pod zabudowę może następować pod warunkiem harmonijnego rozwoju istniejących struktur zagospodarowania poszczególnych miejscowości tj.:

- tereny nowoprojektowanej zabudowy, oprócz przypadków wymienionych w pkt. 1, muszą spełniać warunek możliwości uzbrojenia technicznego poprzez rozwój istniejących systemów infrastruktury,
 - tereny, których warunki zabudowy i zagospodarowania należy określić w miejscowym planie zagospodarowania przestrzennego, powinny przylegać do terenów już zabudowanych lub terenów, na których podjęto już decyzje administracyjne co do sposobu ich zabudowy,
 - prace planistyczne związane z przeznaczeniem terenów pod zabudowę powinny być podejmowane stosownie do stopnia rozwoju gminy i nasilenia procesów inwestycyjnych, zapewniając jednocześnie utrzymanie ładu przestrzennego oraz realność i możliwość realizacji i sprawności działania obsługi technicznej tych terenów.
4. Przy przeznaczaniu gruntów pod zabudowę związaną z produkcją, przetwórstwem i rzemiosłem, w decyzjach administracyjnych należy ustalać warunek, że ich uciążliwość nie może wykraczać poza granice działki inwestora.
 5. W granicach zwartej zabudowy wsi może być realizowana zabudowa letniskowa, dla której wyznacza się również tereny specjalne poza granicami zwartej zabudowy wsi.
 6. W granicach zwartej zabudowy wsi mogą być lokalizowane obiekty związane z realizacją celów publicznych.
 7. Powiększenie obszaru zwartej zabudowy wsi może nastąpić przez zagrodową zabudowę działek leżących nie dalej niż 30 m od granic zwartej zabudowy wsi, pod warunkiem uwzględnienia wykluczeń i ograniczeń wymienionych w dziale I.
 8. Lokalizacja obiektów szkodliwych dla zdrowia ludzi, które, stosownie do przepisu art. 73 ustawy o ochronie i kształtowaniu środowiska, nie mogą być realizowane w granicach zwartej zabudowy wsi, może następować na wybranych stosownie do rodzaju i wielkości inwestycji terenach, wskazanych jako preferowane do zabudowy związanej z produkcją, przetwórstwem bądź składami, z uwzględnieniem:
 - zasad ochrony środowiska przyrodniczego i kulturowego,
 - ustalenia warunków podziału terenu preferowanego do przeznaczenia na ten cel.
 9. Projektowanie i realizacja obiektów budowlanych przy istniejących ulicach podporządkowana być musi następującym zasadom:
 - budynki mieszkalne parterowe z użytkowym poddaszem, z wyjątkiem przypadków dostosowywania nowej zabudowy do zabudowy w sąsiedztwie,
 - poziom podłogi parteru nie wyżej niż 0,6 m od poziomu terenu,
 - dachy symetryczne dwuspadowe z możliwością wprowadzania naczółków lub czterospadowe, o nachyleniu połaci 35° do 45°, z wyjątkiem

- przypadków dostosowywania charakteru nowej zabudowy do zabudowy w sąsiedztwie,
- charakter dachów i ich pokrycia muszą być zbliżone do rozwiązań w tym zakresie zastosowanych w sąsiedztwie, z jednoczesnym zakazem realizowania obiektów budowlanych z dachami pulpitowymi i asymetrycznymi,
 - zachowanie istniejącej linii zabudowy przy zabudowie plombowej.
10. Ustala się orientacyjne wielkości nowych działek przeznaczanych pod zabudowę zagrodową i jednorodziną na terenie zwartej zabudowy wsi:
- a) zabudowa zagrodowa - 1200 do 2500 m², przy szerokości frontu działki minimum 30 m,
 - b) zabudowa związana z działalnością gospodarczą – 1000 do 1500 m², przy szerokości frontu działki nie mniej niż 25 m,
 - c) zabudowa jednorodzinna
 - dla budynków wolnostojących 800 - 1200 m², przy szerokości frontu min. 20m.,
 - dla budynków bliźniaczych - 600 do 800 m² przy szerokości frontu każdej z nich, min. 16 m.
11. Poza obszarem zwartej zabudowy wsi określa się tereny, które mogą być przeznaczone pod następujące rodzaje zabudowy:
- a) zabudowa związana z produkcją, przetwórstwem, rzemiosłem i hurtowniami – jest to zabudowa związana z działalnością gospodarczą. Wielkość działek powinna być odpowiednia do prowadzonej działalności, pod warunkiem oszczędnego gospodarowania przestrzenią i zachowania przepisów o obowiązku ograniczenia uciążliwości do granic własności. Określone w studium obszary, które mogą być przeznaczone pod zabudowę związaną z prowadzeniem działalności gospodarczej należy pozyskiwać do zasobów aby stanowić one mogły ofertę gminy na rynku inwestycyjnym i podstawę tworzenia nowych miejsc pracy dla społeczności lokalnej.
 - b) Zabudowa letniskowa lub zagospodarowanie związane ze sportem i rekreacją – jest to zabudowa związana głównie z terenami nad rzekami i ciekami lub zbiornikami wodnymi a także w pobliżu kompleksów leśnych. Działki rekreacyjne, które mogą być przeznaczone pod zabudowę letniskową powinny być większe niż 1000 m².
12. Na terenach z ograniczeniami zabudowy, które wskazano jednak na wniosek zarządu gminy jako tereny, które mogą być przeznaczone pod zabudowę należy uprzedzać przyszłych inwestorów o konieczności poniesienia większych kosztów na inwestycje ze względu na konieczność wyeliminowania istniejących ograniczeń i uzyskania odpowiednich standardów użytkowania wznoszonych obiektów.

6. KIERUNKI ROZWOJU KOMUNIKACJI I INFRASTRUKTURY TECHNICZNEJ

6.1 Komunikacja drogowa

Przyszły układ sieci drogowej w gminie stanowić będzie nadal istniejąca sieć dróg.

a) krajowa

na kierunku W – Z o znaczeniu międzyregionalnym III kl. techn. Nr 44 relacji Piotrków – Radom.

b) wojewódzkie, o znaczeniu regionalnym:

- Droga nr 726 relacji Opoczno – Rawa Mazowiecka
- droga nr 743 IV kl. techn. Opoczno – Żarnów
- droga nr 713 Januszewice – Tomaszów Mazowiecki.

c) powiatowe

Najważniejszą funkcję pełnią drogi:

- nr 30309 w relacji Brzustów – kol. Kruszewiec
- nr 30310 w relacji Szadkowice - Dęborzeczka.
- nr 30314 w relacji Podkunice - Bukowiec,
- nr 30324 w relacji Opoczno - Zameczek - Trzebina,
- nr 30325 w relacji Sołek - Krzczonów
- nr 30327 w relacji Różanna - Stuzno,
- nr 30329 w relacji Opoczno - Petrykozy,

Są to w większości drogi, po których kursują autobusy MZK i PKS zapewniając korzystanie z komunikacji zbiorowej na obszarze gminy.

Uzupełnienie istniejącego układu komunikacyjnego stanowi sieć:

a) pozostałych dróg powiatowych jak:

- nr 30322 w relacji Bukowiec - Międzybórz
- nr 30323 w relacji Opoczno - Libiszów
- nr 30326 w relacji Sołek - Karwice
- nr 30328 w relacji Petrykozy - Stuzno
- nr 30330 w relacji Ostrów – Parczów - Białaczów
- nr 30340 w relacji Psary – Zachorzów - Kliny

b) dróg gminnych

Większość z nich posiada nawierzchnię gruntową naturalną.

W zakresie kształtowania układu komunikacyjnego zakłada się:

- #### a) realizację obwodnicy południowej miasta, odcinkami przebiegającej przez obszar gminy Opoczno, której projektowana trasa zastąpi drogę krajową 44, ,

- b) z wytycznych planu regionalnego wynika potrzeba rezerwy terenu pod alternatywny, perspektywiczny przebieg wariantu I drogi ekspresowej Łódź – Lublin. Analiza uwarunkowań przestrzennych i możliwości technicznych realizacji obwodnicy południowej wskazuje na potrzebę rozważenia alternatywnej lokalizacji tej obwodnicy wzdłuż linii PKP Opoczno – Końskie.
- c) realizację obwodnicy wschodniej miasta w ciągu dróg wojewódzkich nr 726 i 743, której odcinki przebiegają przez obszar gminy - fragment tego obejścia omijający wieś Ogonowice projektuje się wariantowo
 - I wariant z wiaduktem przez linię kolejową Opoczno – Kielce
 - II wariant włączenie drogi do obwodnicy południowej wiaduktem
- d) w układzie dróg powiatowych proponuje się:
 - poprawę, w pierwszej kolejności, parametrów technicznych dróg powiatowych łączących sąsiednie gminy tj. drogi nr 30309, 30310, 30324, 30325, 30329 zgodnie z normami technicznymi, jakim muszą odpowiadać drogi publiczne;
 - modernizację pozostałych dróg powiatowych
- e) uporządkowanie i modernizację dróg gminnych stosownie do potrzeb.

Przy pracach modernizacyjnych należy dążyć do uzyskiwania parametrów dróg ustalonych w przepisach dotyczących warunków technicznych jakim powinny odpowiadać drogi publiczne i ich usytuowanie (Dz. U. z 1999 r. Nr 43 poz. 430).

W przypadku konieczności budowy jakiegokolwiek drogi publicznej rozwiązanie musi nastąpić w obowiązkowo sporządzanym w takiej sytuacji miejscowym planie zagospodarowania przestrzennego (art. 13 ustawy o zagospodarowaniu przestrzennym).

Dla poprawy bezpieczeństwa rowerzystów oraz zwiększenia atrakcyjności turystycznej i rekreacyjnej gminy należy podjąć realizację bezpiecznego układu dróg rowerowych, przebiegających przez tereny występowania zabytków oraz tereny cenne i ciekawe pod względem przyrodniczym.

6.2 Komunikacja kolejowa

W układzie sieci kolejowych zakłada się::

- a) adaptację kolei Koluszki – Radom do parametrów magistrali kolejowej;
- b) modernizację CMK;
- c) dobudowę drugiego toru linii kolejowej Tomaszów Mazowiecki – Kielce;
- d) rezerwa terenu pod przewidywaną magistralę kolejową Wschód – Zachód, odcinek Piotrków – Opoczno, z włączeniem do CMK w rejonie stacji Idzikowice.

Należy też podjąć działania w zakresie zorganizowania przystanku kolejowego w Idzikowicach, obsługującego także miasto i gminę Opoczno lub przystanku Opoczno-Południe.

6.3 Infrastruktura techniczna

6.3.1. Wodociągi

Wodociągi znajdują się w większości sołectw gminy. Stan wyposażenia w sieć wodociagową gminy przedstawiono na rysunku Nr 2. Jedynie we wschodniej części gminy część sołectw nie posiada zaopatrzenia w wodę. W tej części gminy własny wodociąg posiadają Mroczków Gościny i Kraszków.

Tereny nowej zabudowy będą wyposażane w sieć wodociagową przez rozwój istniejącej sieci.

Szczegółowe rozwiązania i parametry sieci wodociagowej realizowane będą zgodnie z wykonywanymi w tym celu specjalistycznymi opracowaniami branżowymi.

Rozwój systemu zaopatrzenia ludności w wodę polegać będzie na inwestycjach we wschodniej części gminy Opoczno. Obejmują one swym zakresem wsie: Różanna, Dzielna, Bielowice, Sołek, Zameczek, Wygnanów, Wólka Karwicka, Janów Karwicki, Karwice, Adamów, Sielec i Stuzno.

Miejscowości te zaopatrywane będą w wodę ze stacji wodociagowej w Opocznie, która w związku z tym musi ulec rozbudowie. Stacja ta dostarcza wodę w ilości niezbędnej do zaspokojenia przyszłych potrzeb a także zapewni niezbędne ciśnienie.

W celu zapewnienia dostawy wody do wszystkich wsi konieczne będzie wybudowanie 3 przepompowni sieciowych we wsiach: Kol. Dzielna, Sielec, Bielowice. Jest to spowodowane bardzo dużym zróżnicowaniem wysokościowym terenu (min. 173,80 m n.p.m., max 270,00 m n.p.m.).

W koncepcji rozwiązania wodociagu przewiduje się umożliwienie połączenia awaryjnego nowego układu sieciowego z układem sieciowym Mroczków Gościny – Kraszków. Nie zaleca się trwałego podłączenia Mroczkowska Gościny – Kraszkowa do wodociagu Opoczno, gdyż biorąc pod uwagę odległości i zróżnicowanie terenu nie byłoby to ekonomicznie opłacalne.

Przyjęto założenie, że wszystkie gospodarstwa we wsi, którą wyposaża się w wodociąg będą podłączone do tego wodociagu.

Sieci wodociagowej nie należy lokalizować w pasie drogowym drogi 44 lecz na jego obrzeżach w sąsiedztwie linii rozgraniczających. W sytuacji braku innej możliwości np. zachowania normatywnej odległości 3 m od budynków dopuszcza się lokalizację sieci w poboczach dróg.

Każdorazowo należy ustalić z właściwym Zarządem Dróg sposób docelowego zagospodarowania pasa drogowego.

Przejścia pod drogami o nawierzchni bitumicznej należy projektować metodą przewiertu z pozostawieniem rury stalowej.

Sieć należy uzbroić w zasuwy odcinające na odgałęzieniach i hydranty odcinane indywidualnymi zasuwami.

W zakresie, w którym możliwe jest zaspokojenie potrzeb wodnych ze stacji w Opocznie, przed jej rozbudową, istnieje możliwość natychmiastowej realizacji sieci wodociagowych zasilanych z tej stacji. Po ustaleniu kierunków i etapów jej rozbudowy oraz zapewnieniu dostawy wody można będzie wykonać sieć wodociagową w kolejnych miejscowościach – posuwając się w kierunku od Opoczna.

Bez budowania przepompowni sieciowych będzie można więc wykonać wodociągi w miejscowościach: Różanna, Dzielna, część Bielowic (przys. Kolonki), Sołek, Zameczek.

Aby wyposażyć w sieć wodociagową dalsze wsie, trzeba będzie jednak zrealizować przepompownie sieciowe.

Szczegółowe rozwiązania zaopatrzenia wsi w wodę następować będą w specjalistycznych opracowaniach branżowych.

6.3.2. Kanalizacja i usuwanie odpadów

W koncepcji rozwiązania systemów odprowadzania ścieków sanitarnych na terenie gminy Opoczno, przeważają systemy zorganizowane. Poza sieciami kanalizacyjnymi pozostały wyłącznie pojedyncze gospodarstwa ewentualnie ich niewielki skupiska. W ich przypadku zaleca się zastosowanie oczyszczalni ścieków przydomowych.

Kanały główne doprowadzono do miejsc lokalizacji projektowanych oczyszczalni ścieków, bądź do istniejących kanałów miejskich Opoczna.

W zakresie gospodarki ściekowej tylko w Mroczkowie Gościnnym, Kraszkowie i Mroczkowie Dużym jest realizowany system kanalizacji z oczyszczalnią ścieków w pierwszej z tych miejscowości.

Na terenie miasta Opoczna znajduje się oczyszczalnia ścieków niedaleko ul. Staromiejskiej. Po rozbudowie będzie ona mogła przyjąć ścieki z miejscowości przyległych do Opoczna.

Aktualnie kanały miejskie znajdują się w niektórych miejscach niedaleko od granic miasta (możliwość podłączenia okolicznych wsi) w tym: przy Zakładach Płytek Ceramicznych w pobliżu Januszewic, w ul. Staromiejskiej przy granicy miasta, przy linii kolejowej blisko Ogonowic.

Większa część gminy należy do zlewni rzeki Drzewiczki i jej odpływów. Do drugiej zlewni – rzeki Słomianki z dopływami należą tylko miejscowości: Antoniów, Kraśnica, Modrzew, Modrzewek, Ziębów, Brzustówek, Kruszewiec i Kolonia Kruszewiec.

Do projektowanej kanalizacji mogą być odprowadzane bezpośrednio ścieki bytowo – gospodarcze. Zabronione jest odprowadzanie gnojówki, gnojowicy i odcieków z silosów. Nie wolno również wprowadzać wód opadowych.

Dopuszcza się odprowadzanie ścieków z przemysłu rolno – spożywczego o charakterze ścieków bytowo – gospodarczych.

Ścieki z przemysłu przetwórstwa mięsnego oraz z kuchni zakładów zbiorowego żywienia winny być wstępnie podczyszczone na terenie zakładu oraz zneutralizowane w przypadku stosowania środków chemicznych.

Ścieki z myjni samochodowych powinny się przed wprowadzeniem do kanalizacji podczyścić w osadnikach tłuszczu i błota.

Przyjęto następujące założenia wyjściowe w zakresie rodzaju kanalizacji:

- podstawową formą dla terenów o zabudowie zwartej będzie kanalizacja grawitacyjna,
- dla uniknięcia dużych zagłębień kanałów będą stosowane przepompownie sieciowe,
- dla pojedynczych budynków w zabudowie rozproszonej mogą być stosowane oczyszczalnie przydomowe ew. po analizie związanej z etapem projektu technicznego nie wyklucza się przy zaangażowaniu finansowym właścicieli tychże posesji ich podłączenia do sieci podstawowej,
- dowóz ścieków do punktów zlewnych na oczyszczalniach ścieków grupowych może być stosowany jedynie jako rozwiązanie przejściowe dla pojedynczych budynków oddalonych od zwartej zabudowy ew. w ograniczony zakresie dla innych – do momentu zrealizowania sieci kanalizacyjnej.

Posesje, które występują na terenie gminy poza miastem Opoczno, a których nie objęła koncepcją kanalizacji, zaleca się wyposażyć w przydomowe oczyszczalnie ścieków. Oczyszczalnie takie są przewidziane do zastosowania w przypadku pojedynczych gospodarstw lub ich grup oddalonych od głównych skupisk np. Budki należące do Sitowej czy Wólka Dobromirowa należące do Sielec.

Przewidywane w koncepcji grupowe oczyszczalnie ścieków będą posiadały przepustowość uwzględniającą wszystkie posesje miejscowości do nich podłączonych.

Sugeruje się realizację w pierwszej kolejności układów o największym zasięgu obsługi i obejmujących największą liczbę mieszkańców oraz o gęstej zabudowie położonych po trasie od strony oczyszczalni.

W świetle powyższego można przypuszczać, że takie miejscowości jak Kolonia Wygnanów będą kanalizowane w ostatniej kolejności (zabudowa dość mało zwarta oraz oddalenie od wcześniej kanalizowanych wsi). Nie można również wykluczyć, że w dalszych fazach projektowania może okazać się, iż niecelowa jest tam realizacja kanalizacji w układzie sieciowym, a wskazane rozwiązania przydomowe.

Należy przy tym uwzględnić zainteresowanie inwestycją samych mieszkańców, możliwość ich udziału w kosztach budowy a także bieżące możliwości pozyskania środków finansowych przez Urząd Miejski.

Realizacja wszelkich rozwiązań przebiegać będzie zgodnie ze sporządzonymi w tym celu specjalistycznymi opracowaniami branżowymi.

Na terenie gminy występuje 1 urządzone wysypisko śmieci we wsi Różanna o powierzchni 6,79 ha, zatrudniające 12 osób. Wysypisko to obsługuje aktualnie miasto i gminę Opoczno. Na terenie gminy rozstawione są kontenery KP-7 w ilości 33 szt.

Możliwa jest rozbudowa istniejącego wysypiska śmieci i nie przewiduje się w studium nowej lokalizacji wysypiska gminnego.

W celu zrationalizowania gospodarki odpadami należy uwzględnić w planach gminnych segregację odpadów w miejscu ich powstawania.

6.3.3. Gazyfikacja

Na terenie gminy sieć gazowa wybudowana jest we wsi Kliny i Januszewice. Pozostali mieszkańcy korzystają z gazu bezprzewodowego.

Przez teren gminy Opoczno w zachodniej części przebiega przewód gazowy wysokoprężny dostarczający gaz do celów przemysłowych w Zakładach Przemysłu Ceramicznego w Opocznie. Proponuje się zaopatrzenie w gaz z ww. gazociągu mieszkańców wsi Ziębów, Brzustów, Bukowiec Opoczyński ze stacji redukcyjnej w gminie Sławno.

Na terenie pozostałej części gminy przewiduje się rozwój gazyfikacji bezprzewodowej.

6.3.4. Elektroenergetyka

Teren gminy jest zelektryfikowany w 100%.

Energia elektryczna do poszczególnych miejscowości rozprowadzana jest siecią rozdzielczą średniego napięcia 15 kV, z głównej stacji zasilającej 110/15 kV znajdującej się w Opocznie. Sieć rozdzielcza 15 kV jest typowym układem magistralno – rozgałęźnym, złożonym z napowietrznych linii elektroenergetycznych, do których są przyłączone stacje transformatorowe 15/0,4 kV zlokalizowane w miejscach zabudowy mieszkalnej i gospodarczej. Ze stacji tych zasilane są linie elektroenergetyczne niskiego napięcia 0,4/0,231 kV, stanowiące w poszczególnych miejscowościach lokalne układy sieci rozdzielczej, za pomocą których energia elektryczna doprowadzana jest do każdego indywidualnego użytkownika. Przez teren gminy przebiega kilka linii elektroenergetycznych wysokiego napięcia 110 kV łączących się ze sobą w stacji 110/15 kV Opoczno. Docelowe zaopatrzenie gminy w energię elektryczną odbywać się z dwóch stacji 110/15 kV w Opocznie.

Po 2005 roku należy liczyć się z możliwością przeprowadzenia przez wschodnie tereny gminy linii przemysłowej 400 kV relacji Rawa Mazowiecka – Końskie. Projekty tej linii nie są jeszcze sprecyzowane.

Po obu stronach elektroenergetycznych linii napowietrznych wysokiego napięcia występuje zakaz zabudowy przeznaczonej na stały pobyt ludzi oraz lokalizacji sadów opryskiwanych lub zraszanych deszczownikami.

Stosownie do rozporządzenia Ministra Ochrony Środowiska, Zasobów Naturalnych i leśnictwa w sprawie szczegółowych zasad ochrony przed promieniowaniem szkodliwych dla ludzi i środowiska, dopuszczalnych poziomów promieniowania, jakie mogą występować w środowisku oraz wymagań obowiązujących przy wykonywaniu pomiarów kontrolnych promieniowania (Dz. U. z 1998 r. Nr 107, poz. 676), na obszarach występowania linii i urządzeń elektroenergetycznych należy wyznaczyć granice terenu gdzie promieniowanie przekracza natężenie dopuszczalne dla obiektów planowanych w sąsiedztwie tych urządzeń. Na terenach projektowanych i realizowanych linii i urządzeń elektroenergetycznych mogą zostać określone obszary ograniczonego użytkowania (art. 71 ustawy o ochronie i kształtowaniu środowiska). Do czasu wyznaczenia takich obszarów należy stosować wytyczne ustalone w załączniku do zarządzenia ministra górnictwa i energetyki z dnia 28 stycznia 1985r. w sprawie szczegółowych wytycznych projektowania i eksploatacji urządzeń elektroenergetycznych w zakresie ochrony ludzi i środowiska przed oddziaływaniem pola elektromagnetycznego (M.P. Nr 3 poz. 24).

Stosownie do tych przepisów odległość napowietrznych linii elektroenergetycznych wysokich napięć 110 kV od najbliższych części budynków powinna wynosić - 14,5 m.

Odległości elektroenergetycznych linii napowietrznych o napięciu znamionowym powyżej 1 kV od innych linii i obiektów, należy obliczać każdorazowo, przy opracowywaniu planu zagospodarowania działki lub terenu, wg PN-75/E-05100.

6.3.5. Telekomunikacja

Przez teren gminy przebiega telekomunikacyjne, międzymiastowe połączenie przewodowe relacji Piotrków – Tomaszów – Opoczno – Radom. Na początku 1997 roku w gminie Opoczno było 272 abonentów telefonicznych. Daje to wskaźnik telefonizacji 20,7 abonentów na 1000 osób.

Dla celów przekazu radiowo-telewizyjnego przewiduje się też uruchomienie radiolinii relacji Tomaszów Mazowiecki – Opoczno.

TP S.A. przeprowadza kompleksową telefonizację całej gminy, co przyczyni się do całkowitego zaspokojenia potrzeb ludności w tym zakresie w ciągu najbliższych 1 do 2 lat.

7. OBOWIĄZKI W ZAKRESIE SPORZĄDZANIA MIEJSCOWYCH PLANÓW ZAGOSPODAROWANIA PRZESTRZENNEGO DLA GMINY

7.1 Obszary, dla których sporządzenie planów miejscowych jest obowiązkowe na podstawie przepisów szczególnych

Na obszarze gminy Opoczno obszary takie nie występują

7.2 Obszary, dla których sporządzenie planów miejscowych jest obowiązkowe ze względu na uwarunkowania

Dla terenów, które mogą być przeznaczane pod zabudowę, a położone są w oddaleniu od istniejącej drogi, plany miejscowe muszą być sporządzone obowiązkowo. Tereny takie oznaczono na załączniku Nr 4 do uchwały.

7.3 Obszary, dla których sporządzenie planów miejscowych może być niezbędne na podstawie przepisów szczególnych

1. Stosownie do przepisu artykułu 53 ustawy z dnia 7 lutego 1994 roku prawo geologiczne i górnicze (Dz. U. Nr 27 poz. 96 z późniejszymi zmianami) dla terenu górniczego sporządza się miejscowy plan zagospodarowania przestrzennego, który powinien zapewnić integrację wszelkich działań podejmowanych w granicach terenu górniczego w celu:

- wykonania uprawnień określonych w koncesji;
- zapewnienia bezpieczeństwa powszechnego;
- ochrony środowiska, w tym obiektów budowlanych.

Koszty sporządzenia projektu planu ponosi przedsiębiorca. Jeżeli w ocenie oddziaływania wydobycia kopalin pospolitych na środowisko nie stwierdzi się ujemnych wpływów, organ wydający koncesję może odstąpić od obowiązku sporządzenia planu dla terenu górniczego.

W związku z wymienionym wyżej przepisem decyzję o przystąpieniu do sporządzenia planu dla terenu górniczego należy podjąć na podstawie ustaleń zawartych w koncesji na wydobycie kopalin ze złóż.

2. Stosownie do przepisu art. 7 ustawy o ochronie gruntów rolnych i leśnych przeznaczenie gruntów rolnych i leśnych na cele nierolnicze i nie leśne dokonuje się w miejscowym planie zagospodarowania przestrzennego.

W związku z tym przepisem decyzję o przystąpieniu do sporządzania planów miejscowych dla terenów rolnych przeznaczonych pod zabudowę nie zwią-

zana z gospodarką rolną lub leśną, należy podejmować po zaistnieniu potrzeb w tym zakresie.

3. Stosownie do art. 34 z dnia 16 października 1991 roku o ochronie przyrody (Dz. U. 114 poz. 492 z późniejszymi zmianami) dla obszarów poddawanych ochronie przez radę gminy, jak na przykład wyznaczenie obszaru chronionego krajobrazu lub uznania terenu za zespół przyrodniczo- krajobrazowy, miejscowy plan sporządza się obowiązkowo.

Obecnie nie określono obszarów, na których gmina miałaby wprowadzić te szczególne formy ochrony.

4. Stosownie do art. 13 ustawy z dnia 7 lipca 1994 roku o zagospodarowaniu przestrzennym (Dz. U. 89 poz. 415 tekst jednolity 1999 r. Dz. U. Nr 15 poz. 139 z późn. zm.) miejscowy plan zagospodarowania przestrzennego sporządza się obowiązkowo, gdy:

- na obszarze gminy przygotowywana jest realizacja zadania rządowego, albo zadania samorządu województwa;
- przewidywana jest realizacja lokalnego celu publicznego, z wyjątkiem zadań związanych z budową urządzeń infrastruktury technicznej w granicach pasa drogowego;
- na obszarze gminy wyznaczy się obszary, które mogą być przeznaczone pod zabudowę mieszkaniową wynikającą z potrzeb mieszkaniowych wspólnoty samorządowej.

W związku z powyższym plany związane z realizacją celów publicznych sporządzane być muszą po:

- sporządzeniu programów zadań rządowych lub zadań samorządu województwa i negocjacji z gminą warunków wprowadzenia ich do planu miejscowego,
- zaistnieniu możliwości realizacji lokalnego celu publicznego.

Plany miejscowe powinny być także sporządzane w przypadku terenów pod budownictwo mieszkaniowe niezbędne dla zaspokojenia potrzeb społeczności lokalnej.

5. Dla terenów preferowanych do zabudowy mieszkaniowo-usługowej i letniskowej należy określić:
 - przebieg dróg publicznych, obsługujących nowozagospodarowywany teren i ich połączenie z drogami istniejącymi,
 - zasady podziału terenu na działki budowlane,
 - zasady zabudowy i zagospodarowywania terenów, ze szczególnym uwzględnieniem zagospodarowania terenów przyległych do wyznaczonych przestrzeni publicznych,
 - zasady uzbrojenia technicznego,
 - szczegółowe zasady ochrony środowiska przyrodniczego i kulturowego.

8. OBSZARY PRZEWIDYWANE DO REALIZACJI ZADAŃ I PROGRAMÓW WYNIKAJĄCYCH Z POLITYKI PRZESTRZENNEJ PAŃSTWA

Obszary przewidywane do lokalizacji zadań i programów dla realizacji ponadlokalnych celów publicznych wynikają z polityki zawartej w planie zagospodarowania przestrzennego województwa, który zgodnie z przepisem art. 54b ust. 2 ustawy o zagospodarowaniu przestrzennym, uchwała sejmik województwa. W planie tym ustala się obszary, na których przewiduje się realizację zadań rządowych oraz zadań samorządu województwa wpisanych do wojewódzkiego rejestru.

Wojewódzki rejestr sporządza i prowadzi wojewoda (art. 61 ustawy o zagospodarowaniu przestrzennym).

W związku z wdrożeniem reformy ustrojowej państwa i związanymi z tym zmianami w ustawie o zagospodarowaniu przestrzennym, realizację zadań, będących w kompetencjach wojewody i sejmiku wojewódzkiego, dopiero rozpoczęto.

Brak strategii rozwoju województwa, planu zagospodarowania przestrzennego województwa, a przede wszystkim brak wojewódzkiego rejestru zadań rządowych i zadań samorządu województwa uniemożliwia w chwili obecnej określenie obszarów, które będą niezbędne dla realizacji ponadlokalnych celów publicznych na obszarze gminy. Realizacja tych celów będzie jednak możliwa, bowiem przepisy ustawy o zagospodarowaniu przestrzennym regulują zasady postępowania w tym zakresie. Umieszczenie zadania rządowego lub zadania samorządu wojewódzkiego w rejestrze wojewódzkim jest podstawą podjęcia negocjacji z Zarządem Miejskim w sprawie wprowadzania zadań dla realizacji ponadlokalnych celów publicznych do miejscowych planów zagospodarowania przestrzennego.

W wyniku negocjacji podpisywana jest umowa w sprawie zapewnienia środków finansowych niezbędnych do sporządzenia lub zmiany miejscowego planu zagospodarowania przestrzennego oraz do pokrycia roszczeń właścicieli lub użytkowników wieczystych nieruchomości, na których planuje się realizację tych programów. Należy jednak brać pod uwagę fakt, że ustalenia planu sporządzanego po uchwaleniu studium zgodnie z przepisem art. 18 ust. 2 pkt 2a ustawy, muszą być spójne z polityką przestrzenną gminy określona w tym studium. W związku z tym przy opracowywaniu programów rządowych i wojewódzkich należy uwzględnić politykę przestrzenną gminy, na obszarze której zadania te będą realizowane.

Urząd Wojewódzki w Łodzi w uwagach i wnioskach do uwzględnienia w studium wskazał na potrzebę uwzględnienia:

- położenia Obszarów Chronionego Krajobrazu,
- polityki zalesień i racjonalnego wykorzystania przestrzeni rolnej,
- występowania zasobów kulturowych gminy,
- potrzeby modernizacji ciągów dróg krajowych,

**III. WYKAZ STANOWISK ARCHEOLOGICZNYCH I ICH
ROZMIESZCZENIE WEDŁUG ARCHEOLOGICZNEGO ZDJĘCIA
POLSKI**

System Ewidencji Stanowisk Archeologicznych, v.3.0
WKZ

Zestawienie zbiorcze dla kartoteki = C:\AZP\AZP!0001

Data: 06.05.99

Strona: 1

L.P.	Nr obsz. AZP	Nr st/ ob.	Miejscowość	Nr st/ nie poznaw.	Wartość Funkcja stanowiska	Kultura	Chronologia
1.	73-59	1	KRUSZEWIEC	1 mała	OSADA		OKR.NOWOŻ.*
2.	73-59	2	KRUSZEWIEC	2 mała	OSADA		OKR.NOWOŻ.*
3.	73-59	5	KRUSZEWIEC	3 mała	ŚLAD OS.	ŁUŻYCKA	III-IV EB
4.	73-59	6	KRUSZEWIEC	4 mała	OSADA		PÓŻ.ŚRW-O.NŻ
5.	73-59	7	KRAŚNICA	1 mała	OSADA		PÓŻN ŚRW.
6.	73-59	8	KRAŚNICA	2 średnia	OSADA		PÓŻ.ŚRW-O.NŻ
7.	73-59	9	MODRZEWEK	1 mała	OSADA		Wczesne ŚRW.
8.	73-59	10	KOLONIA LIBISZÓW	1 mała	ŚLAD OS.	PRZEWORSKA	OKR.NOWOŻ.*
9.	73-59	11	KOLONIA LIBISZÓW	2 mała	ŚLAD OS.	PRZEW?	OWR
10.	73-59	12	KRUSZEWIEC	5 mała	ŚLAD OS.	PRZEWORSKA	?
11.	73-59	13	KOLONIA LIBISZÓW	3 mała	ŚLAD OS.	PRZEWORSKA	OWR
12.	73-59	14	KOLONIA LIBISZÓW	4 mała	OSADA		?
13.	73-59	15	KRUSZEWIEC	6 mała	?	PRZEW?	Wczesne ŚRW.
14.	73-59	16	MODRZEWEK	1 mała	OSADA		Wcz-PóŻ.ŚRW.
15.	73-60	33	LIBISZÓW	1 mała	OSADA		?
16.	73-60	34	LIBISZÓW	2 średnia	OSADA		PÓŻ.ŚRW-O.NŻ
17.	73-60	35	LIBISZÓW	3 mała	ŚLAD OS.	PRADZIEJ.	OKR.NOWOŻ.*
18.	73-60	39	LIBISZÓW	4 mała	ŚLAD OS.		PÓŻN ŚRW.*
19.	73-60	41	LIBISZÓW	5 średnia	OSADA	KCS	?
20.	73-60	42	LIBISZÓW	6 średnia	OSADA	PRADZIEJ.	NEOLIT-WEB
21.	73-60	43	LIBISZÓW	7 średnia	OSADA	ŁUŻYCKA?	?
22.	73-60	44	LIBISZÓW	8 średnia	OSADA	ŁUŻ.-POM?	EB-HA
23.	73-60	45	LIBISZÓW	9 średnia	OSADA	PRADZIEJ.	Wcz.EP.ŻEL.
24.	73-60	46	MIĘDZYBÓRZ	6 mała	ŚLAD OS.	?	?
25.	74-60	1	WOLA ZAŁĘŻNA	1 mała	?	PRADZIEJ.	NEOLIT?
26.	74-60	2	WOLA ZAŁĘŻNA	2	?	ŁUŻYCKA	V EB/HA
27.	74-60	3	WOLA ZAŁĘŻNA	3	?	PRZEWORSKA	LA-OWR
28.	74-60	4	WOLA ZAŁĘŻNA	4	?	PRADZIEJ.	NEOLIT
29.	74-60	5	WOLA ZAŁĘŻNA	5	?	PRADZIEJ?	EP.BRAZU?
30.	74-60	6	WOLA ZAŁĘŻNA	6	?	ŁUŻYCKA	?
31.	74-60	7	WOLA ZAŁĘŻNA	7	CMENTARZYSKO	ŁUŻYCKA	IV EB-HA
32.	74-60	8	WOLA ZAŁĘŻNA	8 średnia	OSADA	ŁUŻYCKA	IV-V EB
33.	74-60	9	MIĘDZYBÓRZ	1	ŚLAD OS.	GR.KŁOSZ?	LA
34.	74-60	10	KRASZKÓW	1	?	PRZEWORSKA	OWR
35.	74-60	11	ZAMECZEK	1 mała	CMENTARZYSKO	ŁUŻYCKA	EP.BRAZU
36.	74-60	12	DZIELNA	1 średnia	OSADA	PRADZIEJ.	MEZOLIT
37.	74-60	13	RÓŻANNA	1 mała	OSADA	PRADZIEJ.	NEOLIT
38.	74-60	14	WOLA ZAŁĘŻNA	9 średnia	ŚLAD OS.	GR.KŁOSZ.	LA
					ŚLAD OS.	PRADZIEJ.	?
					ŚLAD OS.		PÓŻ.ŚRW-O.NŻ
					ŚLAD OS.	PRZEWORSKA	OWR
					ŚLAD OS.	KPL	NEOLIT
					ŚLAD OS.	PRADZIEJ.	Wcz.EP.BRAZU
					ŚLAD OS.		OKR.NOWOŻ.*

Zestawienie zbiorcze dla kartoteki = C:\AZP\AZP!0001

Data: 06.05.99

Strona: 2

L.P.	Nr obsz. AZP	Nr st/ Miejscowość ob.	Nr st/ Wartość nie poznaw.	Funkcja stanowiska	Kultura	Chronologia
39.	74-60	15 WOLA ZAŁĘŻNA	10	średnia ?	ŁUŻYCKA	HA?
40.	74-60	16 WOLA ZAŁĘŻNA	11	mała ŚLAD OS.		OKR. NOWOŻ. *
41.	74-60	17 WOLA ZAŁĘŻNA	12	mała ŚLAD OS.		WCZESNE ŚRW.
				ŚLAD OS.		PÓŻ. ŚRW-O. NŻ
42.	74-60	18 WOLA ZAŁĘŻNA	13	mała ŚLAD OS.		WCZESNE ŚRW.
				ŚLAD OS.		PÓŻ. ŚRW-O. NŻ
43.	74-60	19 NAD STRUGI	1	mała ŚLAD OS.		PÓŻ. ŚRW-O. NŻ
44.	74-60	20 WOLA ZAŁĘŻNA	14	mała ŚLAD OS.	PRADZIEJ.	WCZ. EP. BRĄZU
				ŚLAD OS.		PÓŻ. ŚRW-O. NŻ
45.	74-60	21 SOBAWINY	1	mała ŚLAD OS.		WCZ. ŚRW?
				ŚLAD OS.		OKR. NOWOŻ. *
46.	74-60	22 MIĘDZYBÓRZ	2	mała OSADA		WCZESNE ŚRW.
				ŚLAD OS.		PÓŻ. ŚRW-O. NŻ
47.	74-60	23 MIĘDZYBÓRZ	3	mała ŚLAD OS.		III WCZ. ŚRW.
				ŚLAD OS.		PÓŻ. ŚRW-O. NŻ
48.	74-60	24 MIĘDZYBÓRZ	4	mała ŚLAD OS.		OKR. NOWOŻ. *
49.	74-60	25 MIĘDZYBÓRZ	5	mała ŚLAD OS.		PÓŻ. ŚRW-O. NŻ
50.	74-60	26 WOLA ZAŁĘŻNA	15	mała ŚLAD OS.		PÓŻ. ŚRW-O. NŻ
51.	74-60	27 WOLA ZAŁĘŻNA	16	mała ŚLAD OS.		PÓŻ. ŚRW-O. NŻ
52.	74-60	28 WOLA ZAŁĘŻNA	17	mała ŚLAD OS.	PRZEWORSKA	OWR
				ŚLAD OS.		OKR. NOWOŻ. *
53.	74-60	29 KOŁONIA WYGNANÓW	1	mała OSADA?		WCZ. ŚRW?
				ŚLAD OS.		OKR. NOWOŻ. *
54.	74-60	30 KOŁONIA WYGNANÓW	2	mała ŚLAD OS.		WCZ-PÓŻ. ŚRW.
				ŚLAD OS.		PÓŻ. ŚRW-O. NŻ
55.	74-60	31 KOŁONIA WYGNANÓW	3	mała ŚLAD OS.		OKR. NOWOŻ. *
56.	74-60	32 WÓLKA KARWICKA	1	mała ŚLAD OS.		PÓŻ. ŚRW-O. NŻ
57.	74-60	33 ZAMECZEK	2	mała ŚLAD OS.	PRZEWORSKA	OWR
				ŚLAD OS.		OKR. NOWOŻ. *
58.	74-60	34 ZAMECZEK	3	mała ŚLAD OS.		PÓŻ. ŚRW-O. NŻ
	74-60	35 SOŁEK GAJ	1	mała ŚLAD OS.		PÓŻ. ŚRW-O. NŻ
60.	74-60	36 BIELOWICE	1	mała ŚLAD OS.		WCZESNE ŚRW.
				ŚLAD OS.		PÓŻ. ŚRW-O. NŻ
61.	74-60	37 BIELOWICE	2	mała ŚLAD OS.	PRADZIEJ.	?
				ŚLAD OS.		WCZ-PÓŻ. ŚRW.
				ŚLAD OS.		OKR. NOWOŻ. *
62.	74-60	38 BIELOWICE	3	mała ŚLAD OS.		WCZESNE ŚRW.
				ŚLAD OS.		PÓŻN ŚRW.
63.	74-60	39 BIELOWICE	4	mała ŚLAD OS.		OKR. NOWOŻ. *
64.	74-60	40 BIELOWICE	5	średnia OSADA	PRZEWORSKA	PÓŻ. LA-OWR
65.	74-60	41 BIELOWICE	6	mała ŚLAD OS.		PÓŻN ŚRW.
66.	74-60	42 BIELOWICE	7	mała ŚLAD OS.		WCZ. ŚRW?
				ŚLAD OS.		OKR. NOWOŻ. *
67.	74-60	43 BIELOWICE	8	mała ŚLAD OS.	PRZEWORSKA	OWR
68.	74-60	44 BIELOWICE	9	mała ŚLAD OS.	PRADZIEJ.	?
69.	74-60	45 BIELOWICE	10	mała ŚLAD OS.		WCZESNE ŚRW.
70.	74-60	46 BIELOWICE	11	mała ŚLAD OS.	PRADZIEJ.	NEOLIT/WEB

Zestawienie zbiorcze dla kartoteki = C:\AZP\AZP!0001

Data: 06.05.99

Strona: 3

L.P.	Nr obsz. AZP	Nr st/ ob.	Miejscowość	Nr st/ nie poznaw.	Wartość	Funkcja stanowiska	Kultura	Chronologia
70.	74-60	46	BIELOWICE	11	mała	ŚLAD OS.	PRADZIEJ.	NEOLIT/WEB
						ŚLAD OS.	PRZEWORSKA	OWR
71.	74-60	47	BIELOWICE	12	mała	ŚLAD OS.	PRADZIEJ?	EP.BRAZU?
						ŚLAD OS.	ŁUŻYCKA?	EP.BRAZU
						ŚLAD OS.		OKR.NOWOŻ.*
72.	74-60	48	BIELOWICE	13	mała	ŚLAD OS.		WCZESNE ŚRW.
						ŚLAD OS.		OKR.NOWOŻ.*
73.	74-60	49	DZIELNA	2	mała	ŚLAD OS.	ŁUŻYCKA	EB-HA
74.	74-60	50	DZIELNA	3	mała	ŚLAD OS.	ŁUŻYCKA	EB-HA
75.	74-60	51	DZIELNA	4	mała	ŚLAD OS.	ŁUŻYCKA	EP.BRAZU
						OSADA	PRZEWORSKA	OWR
						ŚLAD OS.		OKR.NOWOŻ.*
76.	74-60	52	DZIELNA	5	mała	OSADA		WCZ-PÓZ.ŚRW.
						ŚLAD OS.		PÓZ.ŚRW-O.NŻ
77.	74-60	53	WOLA ZAŁĘŻNA	18	średnia	ŚLAD OS.		OKR.NOWOŻ.*
78.	74-60	54	WOLA ZAŁĘŻNA	19	mała	OSADA		WCZ-PÓZ.ŚRW.
						ŚLAD OS.		OKR.NOWOŻ.*
79.	74-60	55	WOLA ZAŁĘŻNA	20	mała	ŚLAD OS.		OKR.NOWOŻ.*
80.	75-59	1	OPOCZNO	1		CMENT.POP.	POMORSKA?	?
81.	75-59	2	OPOCZNO	2		CMENTARZYSKO	?	?
82.	75-59	3	OPOCZNO	3		SKARB	POMORSKA	LA
						ŚLAD OS.	ŁUŻYCKA	EP.BRAZU
83.	75-59	4	OPOCZNO	4		ŚLAD OS.	TARD.	MEZOLIT
84.	75-59	5	OPOCZNO	5		ŚLAD OS.	?	OWR
85.	75-59	6	OPOCZNO	6		GRODZ?		WCZ-PÓZ.ŚRW?
86.	75-59	7	OPOCZNO	7		ŚLAD OS.		OKR.NOWOŻ?
87.	75-59	8	OPOCZNO	8		CMENTARZYSKO	PRADZIEJ.	?
88.	75-59	9	OPOCZNO	9	mała	HUTA SZKŁA		OKR.NOWOŻ.*
89.	75-59	10	KLINY ŚWIERCZYNA	1		CMENTARZYSKO	PRADZIEJ.	?
90.	75-59	11	OSTRÓW	1		OSADA	KPL	NEOLIT
						OSADA	TRZ.	MŁ.EP.BRAZU
91.	75-59	12	JANUSZEWICE	6	średnia	ŚLAD OS.		PÓZN ŚRW.*
						OSADA		OKR.NOWOŻ.*
92.	75-59	13	KLINY	1	średnia	ŚLAD OS.	ŁUŻYCKA	HA
						ŚLAD OS.		PÓZN ŚRW.*
						ŚLAD OS.		OKR.NOWOŻ.*
93.	75-59	14	KLINY	2	mała	OSADA		OKR.NOWOŻ.*
94.	75-59	15	JANUSZEWICE	2	mała	OSADA		OKR.NOWOŻ.*
95.	75-59	16	JANUSZEWICE	3	mała	OSADA		OKR.NOWOŻ.*
96.	75-59	17	JANUSZEWICE	4	mała	ŚLAD OS.		PÓZN ŚRW.*
						OSADA		OKR.NOWOŻ.*
97.	75-59	18	JANUSZEWICE	5	mała	OSADA		OKR.NOWOŻ.*
98.	75-59	19	KLINY	3	mała	OSADA		OKR.NOWOŻ.*
99.	75-59	21	KLINY ŚWIERCZYNA	2	średnia	ŚLAD OS.	ŁUŻYCKA	HA
						ŚLAD OS.		OKR.NOWOŻ.*
100.	75-59	22	KLINY ŚWIERCZYNA	3	mała	OSADA	ŁUŻYCKA	HA
						ŚLAD OS.		OKR.NOWOŻ.*

System Ewidencji Stanowisk Archeologicznych, v.3.0
WKZ

Zestawienie zbiorcze dla kartoteki = C:\AZP\AZP!0001

Data: 06.05.99

Strona: 4

L.P.	Nr obsz. AZP	Nr st/ Miejscowość ob.	Nr st/ Wartość mie poznaw.	Funkcja stanowiska	Kultura	Chronologia
101.	75-59	23 KLINY ŚWIERCZYNA	4 mała	OSADA	ŁUŻYCKA	HA
102.	75-59	24 JANUSZEWICE PKP	1 średnia	OSADA ŚLAD OS.	ŁUŻYCKA	HA PÓŹN ŚRW.*
103.	75-59	25 KLINY ŚWIERCZYNA	5 średnia	OSADA	ŁUŻYCKA	IV EB
104.	75-59	26 KLINY ŚWIERCZYNA	6 mała	ŚLAD OS.	ŁUŻYCKA	HA
105.	75-59	27 KLINY ŚWIERCZYNA	7 średnia	OSADA	ŁUŻYCKA	HA
106.	75-59	32 OSTRÓW	3 mała	ŚLAD OS. OSADA		WCZ-PÓŹ.ŚRW. OKR.NOWOŹ.*
107.	75-59	33 OSTRÓW	4 mała	ŚLAD OS. ŚLAD OS.		PÓŹN ŚRW.* OKR.NOWOŹ.*
108.	75-59	34 OSTRÓW	5 mała	ŚLAD OS. ŚLAD OS.	PRADZIEJ.	EP.KAMIENIA OKR.NOWOŹ.*
109.	75-59	35 OSTRÓW	6 mała	ŚLAD OS.		OKR.NOWOŹ.*
110.	75-59	36 OSTRÓW	7 mała	OSADA		OKR.NOWOŹ.*
111.	75-59	37 OSTRÓW	8 mała	ŚLAD OS. ŚLAD OS.	ŁUŻYCKA	HA OKR.NOWOŹ.*
112.	75-59	38 OSTRÓW	9 mała	OSADA		OKR.NOWOŹ.*
113.	75-59	39 OSTRÓW	10 mała	ŚLAD OS.		OKR.NOWOŹ.*
114.	75-59	40 OSTRÓW	11 mała	ŚLAD OS. OSADA	ŁUŻYCKA	HA OKR.NOWOŹ.*
115.	75-59	41 OSTRÓW	12 mała	ŚLAD OS. OSADA		PÓŹN ŚRW. OKR.NOWOŹ.
116.	75-59	42 OSTRÓW	13 mała	ŚLAD OS.		OKR.NOWOŹ.*
117.	75-59	43 OSTRÓW	14 mała	ŚLAD OS.		OKR.NOWOŹ.*
118.	75-59	44 OSTRÓW	15 mała	OSADA		OKR.NOWOŹ.*
119.	75-59	45 OSTRÓW	16 mała	OSADA		OKR.NOWOŹ.*
120.	75-59	46 OSTRÓW	17 mała	OSADA		OKR.NOWOŹ.*
121.	75-59	47 OSTRÓW	18 mała	OSADA		OKR.NOWOŹ.*
122.	75-59	50 OSTRÓW	19 mała	OSADA		OKR.NOWOŹ.*
123.	75-59	51 OGOŃOWICE	3 mała	ŚLAD OS.	PRADZIEJ.	?
124.	75-60	1 SITOWA	1	ŚLAD OS?	PRADZIEJ.	NEOLIT
125.	75-60	2 MROCZKÓW ŚLRPY	1 średnia	CMENTARZYSKO		WCZ.ŚRW.*
126.	75-60	3 OGOŃOWICE	1 mała	OSADA	PRZEWORSKA	OWR
127.	75-60	4 OGOŃOWICE	2 mała	ŚLAD OS. ŚLAD OS.	ŁUŻYCKA? PRADZIEJ.	OKR.NOWOŹ. WCZ.EP.BRAZU EP.KAMIENIA
128.	75-60	5 SITOWA	2 mała	ŚLAD OS.	PRZEW?	OWR?
129.	75-60	6 SITOWA	3 mała	ŚLAD OS. ŚLAD OS.	ŁUŻYCKA? PRADZIEJ.	EP.BRAZU* NEOLIT
130.	75-60	7 SITOWA	4 mała	ŚLAD OS. ŚLAD OS.	TRZ. PRADZIEJ.	WCZ.EP.BRAZU SCHN-WEB
131.	75-60	8 SITOWA	5 mała	ŚLAD OS.	PRZEW?	POR?
132.	75-60	9 WÓLKA DOBROMIROWA	1 mała	ŚLAD OS.		WCZ-PÓŹ.ŚRW?
133.	75-60	10 KARWICE	1 mała	ŚLAD OS.	ŁUŻYCKA	IV-V EB
134.	75-60	11 KARWICE	2 mała	ŚLAD OS.	ŁUŻYCKA	IV-V EB
135.	75-60	12 KARWICE	3 mała	ŚLAD OS.	TRZ.	II EB
136.	75-60	13 KARWICE	4 mała	ŚLAD OS.	ŁUŻYCKA?	EP.BRAZU

Zestawienie zbiorcze dla kartoteki = C:\AZP\AZP!0001

Data: 06.05.99

Strona: 5

L.P.	Nr obsz. AZP	Nr st/ Miejsowość ob.	Nr st/ Wartość wie poznaw.	Funkcja stanowiska	Kultura	Chronologia
137.	75-60	14 KARWICE DĘBNIKI	5 mała	ŚLAD OS.	ŁUŻYCKA	III EB*
138.	75-60	15 KARWICE	6 mała	ŚLAD OS.	ŁUŻYCKA	III-IV EB
139.	75-60	16 KARWICE	7 mała	ŚLAD OS.	ŁUŻYCKA	III-IV EB
140.	75-60	17 KARWICE	8 mała	OSADA	ŁUŻYCKA	III EB
				ŚLAD OS.	KPL?	NEOLIT
141.	75-60	18 KARWICE	9 mała	ŚLAD OS.	PRADZIEJ.	EP. BRĄZU?
142.	75-60	19 KARWICE	10 mała	ŚLAD OS.		OKR. NOWOŻ.
143.	75-60	20 MROCZKÓW	2 mała	ŚLAD OS.		WCZ-PÓŻ. ŚRW.
				ŚLAD OS.		OKR. NOWOŻ.
144.	74-59	1 JANUSZEWICE	1	OSADA	KPL	NEOLIT
				ŚLAD OS.	KCS	NEOLIT
				OSADA	ŁUŻYCKA	HA
145.	74-59	2 KOMORNIKI	1	OSADA	KPL	NEOLIT
146.	74-59	3 BUKOWIEC OPOCZYŃSKI	2	OSADA	KPL	NEOLIT
147.	74-59	4 OPOCZNO	10	OSADA		WCZ-PÓŻ. ŚRW.
148.	74-59	6 BRZUSTÓWEK SIKORNIK	1 mała	OSADA		OKR. NOWOŻ.
149.	74-59	7 BRZUSTÓWEK SIKORNIK	2 mała	ŚLAD OS.	PRADZIEJ.	NEOLIT-WEB
150.	74-59	8 BRZUSTÓWEK	3 mała	OSADA		OKR. NOWOŻ.
151.	74-59	9 BRZUSTÓWEK	4 mała	OSADA		OKR. NOWOŻ.
152.	74-59	10 BRZUSTÓWEK	5 mała	OSADA		OKR. NOWOŻ.
153.	74-59	11 BRZUSTÓWEK	6 mała	OSADA		OKR. NOWOŻ.
154.	74-59	12 BRZUSTÓWEK STARA WIEŚ	7 mała	OSADA		OKR. NOWOŻ.
155.	74-59	13 BRZUSTÓWEK KOLOMIA	8 mała	OSADA		OKR. NOWOŻ.
156.	74-59	14 BRZUSTÓWEK KOLOMIA	9 mała	OSADA		OKR. NOWOŻ.
157.	74-59	15 BRZUSTÓWEK	10 mała	OSADA		OKR. NOWOŻ.
158.	74-59	25 JANUSZEWICE	7 mała	OSADA		OKR. NOWOŻ.
159.	74-59	26 JANUSZEWICE	8 mała	ŚLAD OS.	PRADZIEJ.	NEOLIT-WEB
160.	74-59	27 JANUSZEWICE	9 mała	OSADA		OKR. NOWOŻ.
161.	74-59	28 JANUSZEWICE	10 mała	OSADA		OKR. NOWOŻ.
162.	74-59	29 JANUSZEWICE	11 mała	ŚLAD OS.	PRZEWORSKA	OWR
				OSADA		OKR. NOWOŻ.
163.	74-59	30 JANUSZEWICE KOLOMIA	12 mała	OSADA		OKR. NOWOŻ.
164.	74-59	31 BUKOWIEC OPOCZYŃSKI	3 mała	OSADA		OKR. NOWOŻ.
165.	74-59	32 BUKOWIEC OPOCZYŃSKI	4 mała	OSADA		PÓŻN ŚRW.
				OSADA		OKR. NOWOŻ.
166.	74-59	33 BUKOWIEC OPOCZYŃSKI	5 mała	OSADA		PÓŻN ŚRW.
				OSADA		OKR. NOWOŻ.
167.	74-59	34 BUKOWIEC OPOCZYŃSKI	6 mała	OSADA		OKR. NOWOŻ.
168.	74-59	35 BUKOWIEC OPOCZYŃSKI	7 mała	OSADA		OKR. NOWOŻ.
169.	74-59	36 BUKOWIEC OPOCZYŃSKI	8 mała	ŚLAD OS.	PRADZIEJ.	EP. KAMIENIA
170.	74-59	37 BUKOWIEC OPOCZYŃSKI	9 mała	OSADA		OKR. NOWOŻ.
171.	74-59	38 BUKOWIEC OPOCZYŃSKI	10 mała	OSADA		OKR. NOWOŻ.
172.	74-59	39 BUKOWIEC OPOCZYŃSKI	11 mała	OSADA		III WCZ. ŚRW.
173.	74-59	40 BUKOWIEC OPOCZYŃSKI	12 mała	OSADA		OKR. NOWOŻ.
174.	74-59	41 SOBAWINY ORGIEŃNIÓW	1 mała	ŚLAD OS.	PRADZIEJ.	EB-EŻ
175.	74-59	42 SOBAWINY ORGIEŃNIÓW	2 mała	OSADA		III WCZ. ŚRW.
				OSADA		OKR. NOWOŻ.

Zestawienie zbiorcze dla kartoteki = C:\AZP\AZP!0001

Data: 06.05.99

Strona: 6

L.P.	Nr obsz. AZP	Nr st/ Miejsowość ob.	Nr st/ Wartość nie poznaw.	Funkcja stanowiska	Kultura	Chronologia
176.	74-59	43 SOBAWINY ORGIEKNIÓW	3 mała	OSADA		OKR.NOWOŻ.
177.	74-59	44 WOLA ZAŁĘŻNA KOLONIA	21 mała	OSADA		OKR.NOWOŻ.
178.	74-59	45 WOLA ZAŁĘŻNA	22 mała	OSADA		OKR.NOWOŻ.
179.	74-59	46 OPOCZNO	11 mała	OSADA		OKR.NOWOŻ.
180.	74-59	47 OPOCZNO	12 mała	OSADA		OKR.NOWOŻ.
181.	74-59	48 OPOCZNO	13 mała	OSADA		OKR.NOWOŻ.
182.	74-59	49 OPOCZNO	14 mała	OSADA		OKR.NOWOŻ.
183.	74-59	50 OPOCZNO	15 mała	OSADA		OKR.NOWOŻ.
184.	74-59	51 OPOCZNO	16 mała	OSADA		OKR.NOWOŻ.
185.	74-59	52 OPOCZNO	17 mała	OSADA		OKR.NOWOŻ.
186.	74-59	53 OPOCZNO	18 mała	OSADA		OKR.NOWOŻ.
1	74-59	54 OPOCZNO	19 mała	OSADA		OKR.NOWOŻ.
188.	74-59	55 OPOCZNO	20 mała	OSADA		OKR.NOWOŻ.
189.	74-59	56 OPOCZNO	21 mała	OSADA		OKR.NOWOŻ.
190.	74-59	57 OPOCZNO	22 mała	OSADA		OKR.NOWOŻ.
191.	74-59	58 OPOCZNO	23 mała	OSADA		OKR.NOWOŻ.
192.	74-59	59 OPOCZNO	24 mała	OSADA		OKR.NOWOŻ.
193.	74-59	60 OPOCZNO	25 mała	OSADA		III W CZ. ŚRW.
194.	74-59	61 OPOCZNO	26 mała	OSADA		OKR.NOWOŻ.
195.	74-61	1 BRZUSNIA	1 mała	ŚLAD OS.	JANIS?KPL?	MEZ?NEOL?
196.	74-61	2 BRZUSNIA	2 mała	ŚLAD OS.	PRADZIEJ.	NEOLIT-EB
197.	74-61	3 KRASZKÓW	2 mała	ŚLAD OS.	TRZ.	II EB
198.	74-61	4 KRASZKÓW	3 średnia	OSADA	TRZ.	W CZ. EP. BRĄZU
199.	74-61	5 KRASZKÓW	4 mała	ŚLAD OS.	PRADZIEJ.	NEOLIT-EB
200.	74-61	6 KRASZKÓW	5 średnia	ŚLAD OS.	KCGD	SCHN-WEB
201.	74-61	7 KRASZKÓW	6 mała	HUTA SZKŁA	TRZ?ŁUŻ?	II-III EB
202.	74-61	8 KRASZKÓW	7 mała	ŚLAD OS.	TRZ?	W CZ. EP. BRĄZU
203.	74-61	9 KRASZKÓW	8 duża	OSADA	KCGD	SCHN-WEB
204.	74-61	10 KRASZKÓW	9 mała	ŚLAD OS.	TRZ.	II EB
205.	74-61	11 KRASZKÓW	10 średnia	OSADA	ŁUŻYCKA	EB-HA
206.	74-61	12 KRASZKÓW	11 średnia	OSADA	KCGD?TRZ?	I-II EB
207.	74-61	13 KRASZKÓW	12 mała	ŚLAD OS.	TRZ.	II EB
208.	74-61	14 KRASZKÓW	13 mała	ŚLAD OS.	PRADZIEJ.	NEOLIT-EB
209.	75-61	1 STUŻNO KOLONIA	1 duża	DWÓR OBRONNY		PÓŻ. ŚRW-O.NŻ
210.	75-61	2 MROCZKÓW ŚLEPY	3 mała	OSADA		OKR.NOWOŻ.*
211.	75-61	3 MROCZKÓW ŚLEPY	4 mała	ŚLAD OS.	PRADZIEJ.	PÓŻ. ŚRW-O.NŻ
212.	75-61	4 MROCZKÓW ŚLEPY	5 mała	ŚLAD OS.	PRADZIEJ.	NEOLIT-EB
213.	75-61	5 STUŻNO NA ŁUGU	1 mała	ŚLAD OS.	PRADZIEJ.	NEOLIT/EB
214.	75-61	6 STUŻNO	2 mała	OSADA		PÓŻ. ŚRW-O.NŻ
215.	75-61	7 STUŻNO	3 mała	ŚLAD OS.	PRADZIEJ.	NEOLIT/EB
216.	75-61	8 STUŻNO	4 mała	ŚLAD OS.		PÓŻ. ŚRW-O.NŻ
217.	75-61	9 STUŻNO	5 mała	ŚLAD OS.	PRADZIEJ.	MEZOLIT
218.	75-61	10 STUŻNO	6 mała	OSADA		PÓŻ. ŚRW-O.NŻ

Zestawienie zbiorcze dla kartoteki = C:\AZP\AZP!0001

Data: 06.05.99

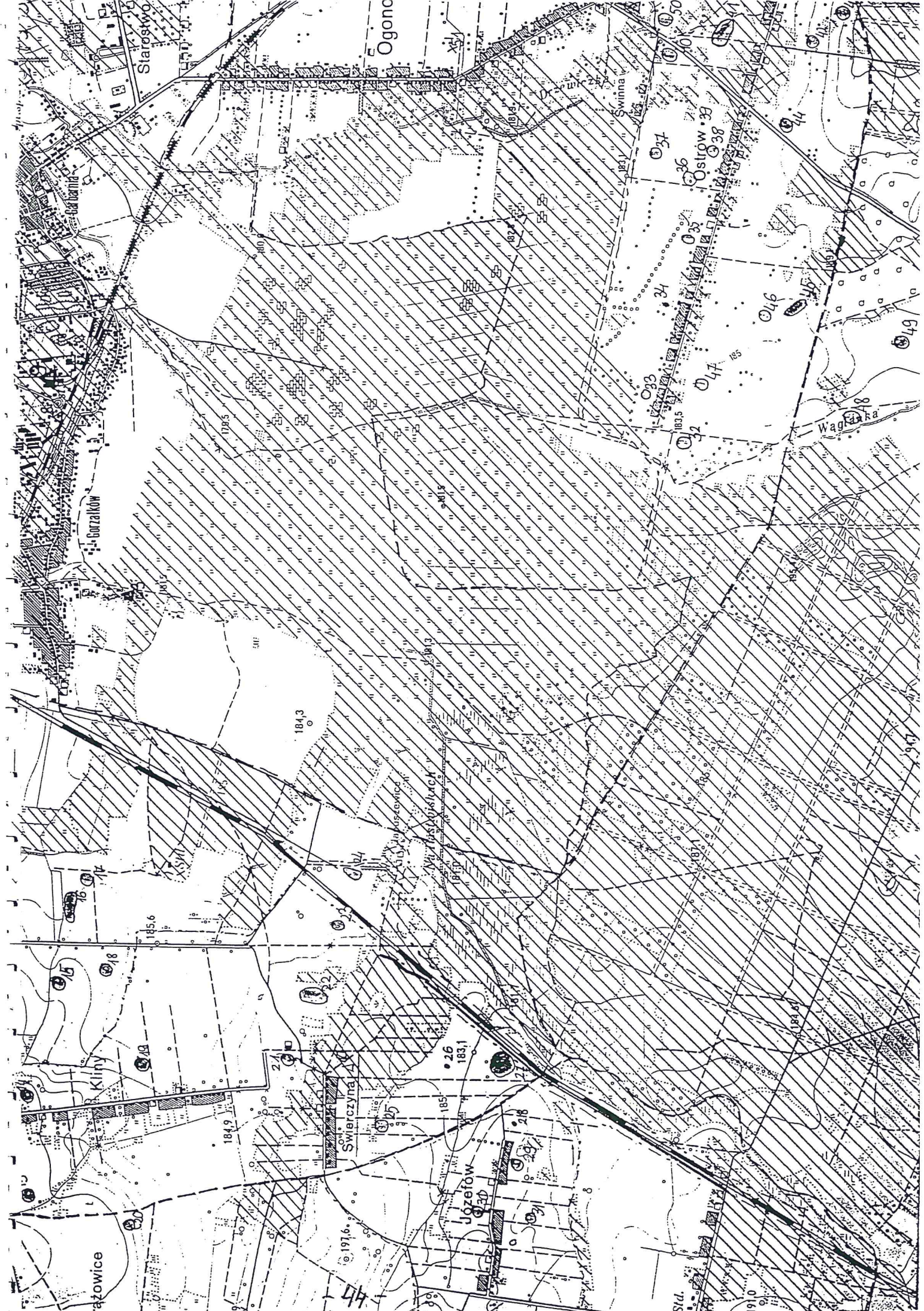
Strona: 7

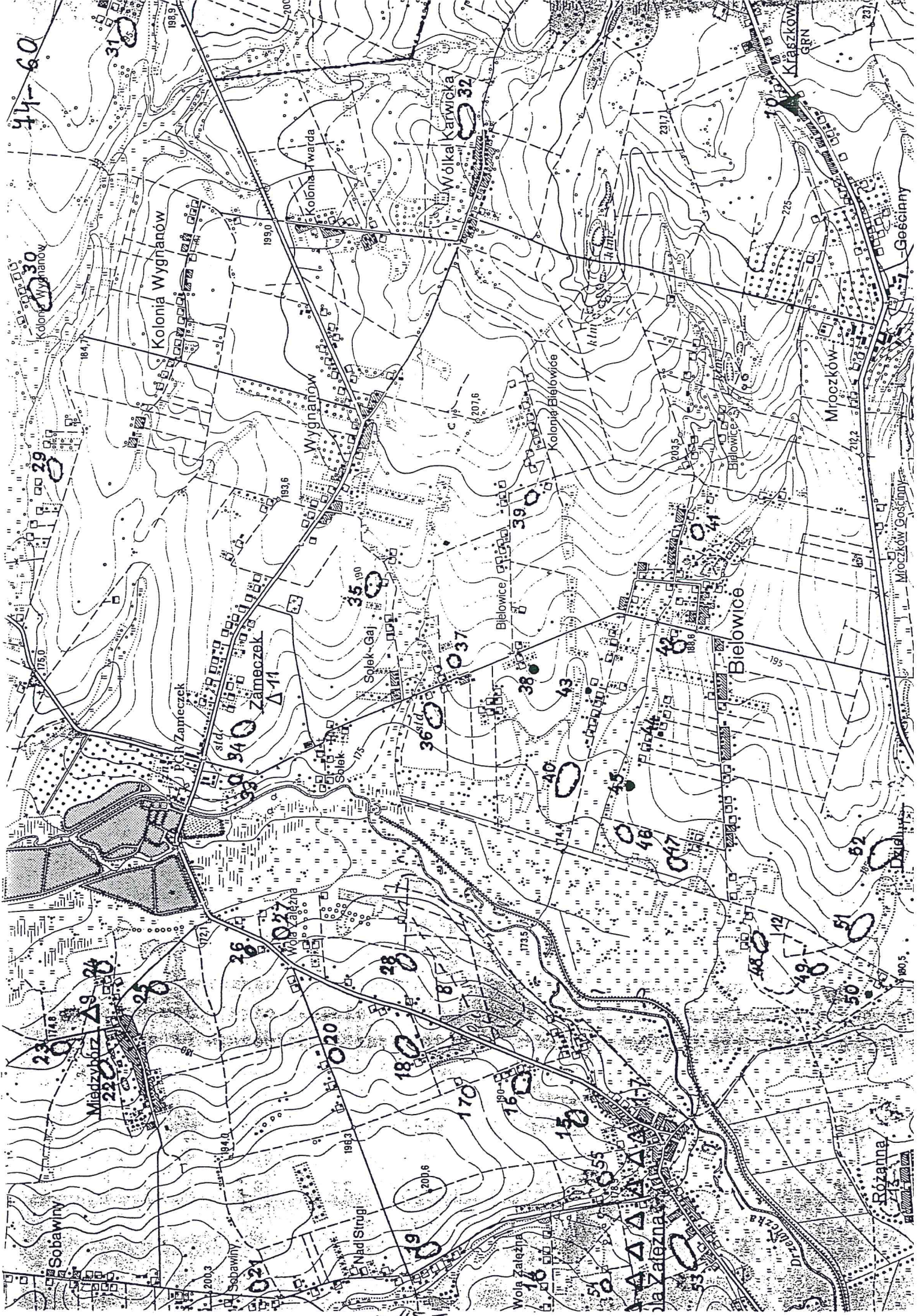
L.P.	Nr obsz. AZP	Nr st/ ob.	Miejscowość	Nr st/ nie poznaw.	Wartość funkcja stanowiska	Kultura	Chronologia
219.	75-61	11	STUŻNO	7	nała ŚLAD OS.		PÓŻ. ŚRW-0.NŻ
220.	75-61	12	STUŻNO KOŁONIA	2	nała ŚLAD OS.		PÓŻ. ŚRW-0.NŻ
221.	75-61	13	STUŻNO KOŁONIA	3	nała OS.PRODUKC? ?		?
222.	75-61	14	STUŻNO KOŁONIA	4	nała OSADA		PÓŻ. ŚRW-0.NŻ
223.	75-61	15	STUŻNO KOŁONIA	5	nała OSADA		PÓŻ. ŚRW-0.NŻ
224.	75-61	16	STUŻNO KOŁONIA	6	nała OSADA		PÓŻ. ŚRW-0.NŻ
225.	75-61	17	STUŻNO KOŁONIA	7	nała OSADA		PÓŻ. ŚRW-0.NŻ
226.	75-61	18	STUŻNO KOŁONIA	8	nała ŚLAD OS. PRADZIEJ.		NEOLIT/EB

=== KONIEC WYDRUKU









44-60

30

29

23

25

26

28

30

32

35

36

37

38

39

40

41

43

45

48

49

50

51

52

53

54

55

56

57

58

59

60

61

62

63

64

65

66

67

68

69

70

71

72

73

74

75

76

77

78

79

80

81

82

83

84

85

86

87

88

89

90

91

92

93

94

95

96

97

98

99

100

101

102

103

104

105

106

107

108

109

110

111

112

113

114

115

116

117

118

119

120

121

122

123

124

125

126

127

128

129

130

131

132

133

134

135

136

137

138

139

140

141

142

143

144

145

146

147

148

149

150

151

152

153

154

155

156

157

158

159

160

161

162

163

164

165

166

167

168

169

170

171

172

173

174

175

176

177

178

179

180

181

182

183

184

185

186

187

188

189

190

191

192

193

194

195

196

197

198

199

200

201

202

203

204

205

206

207

208

209

210

211

212

213

214

215

216

217

218

219

220

221

222

223

224

225

226

227

228

229

230

231

232

233

234

235

236

237

238

239

240

241

242

243

244

245

246

247

248

249

250

251

252

253

254

255

256

257

258

259

260

261

262

263

264

265

266

267

268

269

270

271

272

273

274

275

276

277

278

279

280

281

282

283

284

285

286

287

288

289

290

291

292

293

294

295

296

297

298

299

300

301

302

303

304

305

306

307

308

309

310

311

312

313

314

315

316

317

318

319

320

321

322

323

324

325

326

327

328

329

330

331

332

333

334

335

336

337

338

339

340

341

342

343

344

345

346

347

348

349

350

351

352

353

354

355

356

357

358

359

360

361

362

363

364

365

366

367

368

369

370

371

372

373

374

375

376

377

378

379

380

381



2

20

2273

2173

1897

189.7

14

13

15

16

17

18

19

20

208

208

208

208

208

208

208

208

208

208

208

208

208

208

208

208

208

208

208

208

208

208

208

208

208

208

208

208

208

208

208

208

208

208

208

208

208

208

208

208

208

208

208

208

208

208

208

208

208

208

208

208

208

208

208

208

208

208

208

208

208

208

208

208

208

208

208

208

208

208

208

208

208

208

208

208

208

208

208

208

208

208

208

208

208

208

208

208

208

208

208

208

208

208

208

208

208

208

208

208

208

208

208

208

208

208

208

208

208

208

208

208

208

208

208

208

208

208

208

208

208

208

208

208

208

208

208

208

208

208

208

208

208

208

208

208

208

208

208

208

208

208

208

208

208

208

208

208

208

208

208

208

208

208

208

208

208

208

208

208

208

208

208

208

208

208

208

208

208

208

208

208

208

208

208

208

208

208

208

208

208

208

208

208

208

208

208

208

208

208

208

208

208

208

208

208

208

208

208

208

208

208

208

208

208

208

208

208

208

208

208

208

208

208

208

208

208

208

208

208

467

Ndl. Opoczno

Ogonowice 5

Słowa 1

Słowa 2

Słowa 3

Słowa 4

8 C

7

6

5

Parczówek

Wólka Dobromirowa

Sietec

Adamów

Karwice

Janów Karwicki

Dąbniki

Dzielna

Kuraszów

Janów Karwicki

Sielc

Sielc

Sielc

Sielc

Sielc

Sielc

Sielc

Sielc

Sielc

Sielc

Sielc

Sielc

Sielc

Sielc

Sielc

Sielc

Sielc

Sielc

Sielc

Sielc

Sielc

Sielc

Sielc

Sielc

Sielc

Sielc

Sielc

Sielc

Sielc

Sielc

Sielc

Sielc

Sielc

Sielc

Sielc

Sielc

Sielc

Sielc

Sielc

Sielc

Sielc

Sielc

Sielc

Sielc

Sielc

Sielc

Sielc

Sielc

Sielc

Sielc

Sielc

Sielc

Sielc

Sielc

Sielc

Sielc

Sielc

Sielc

Sielc

Sielc

Sielc

Sielc

Sielc

Sielc

Sielc

Sielc

Sielc

Sielc

Sielc

Sielc

Sielc

Sielc

Sielc

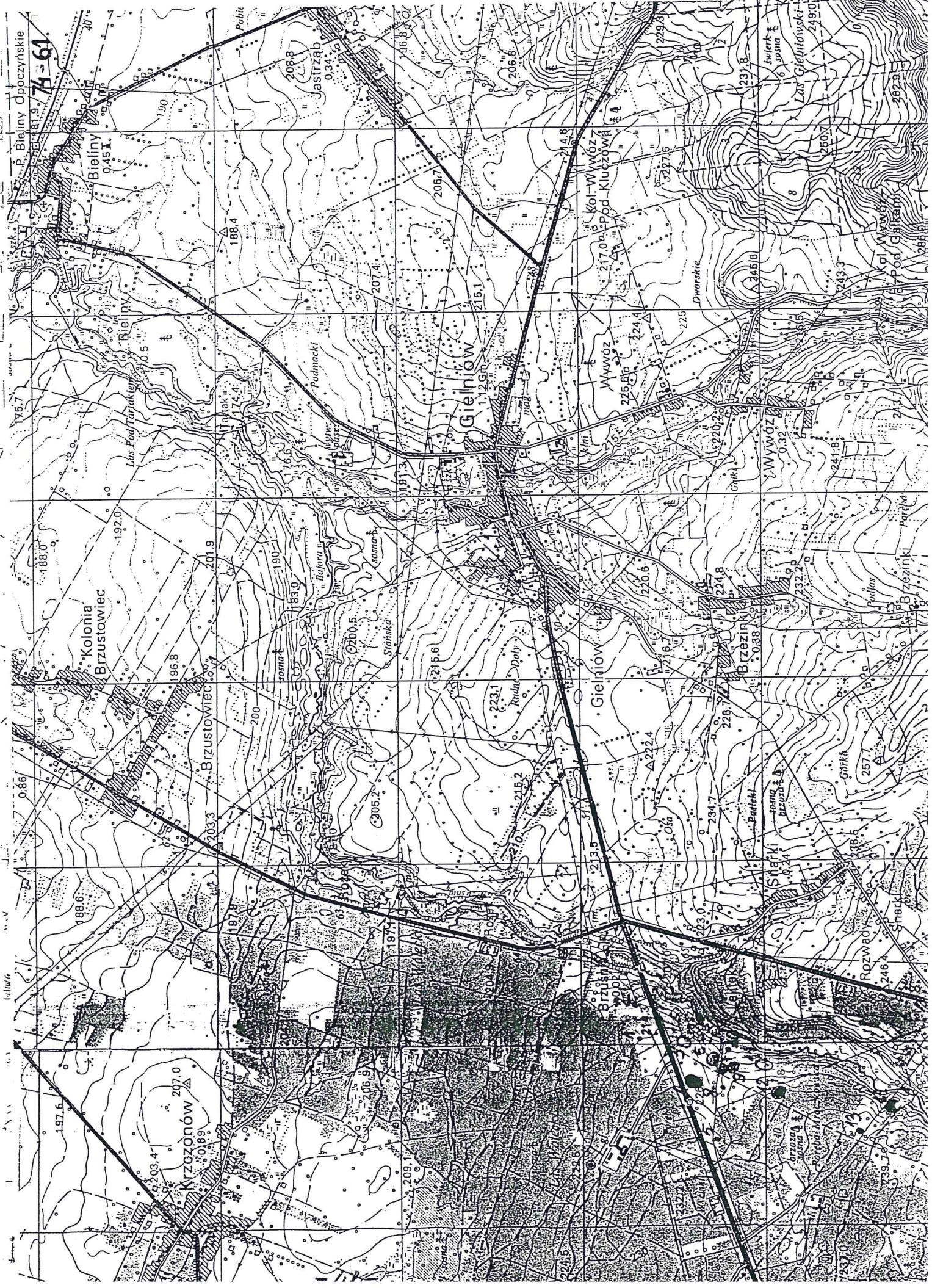
Sielc

Sielc

Sielc

Sielc

Sielc



74-61

Bieliny Opoczńskie

Bieliny 0.45 I.

Kolonia Brzustowiec

Wyszczonów 207.0

Gielniów 215.1

Gielniów

Kol. Wyszczonów 217.0

Bieżynki

Wyszczonów 224.8

Wyszczonów 237.8

Wyszczonów 245.8

Wyszczonów 257.0

Wyszczonów 263.0

Wyszczonów 269.0

Wyszczonów 275.0

1:50,000

1976

0.86

192.0

175.7

10°

1:50,000

1976

0.86

192.0

175.7

10°

