

PROGNOZA ODDZIAŁYWANIA NA ŚRODOWISKO

STRATEGICZNA OCENA ODDZIAŁYWANIA NA ŚRODOWISKO USTALEŃ
PROJEKTU MIEJSCOWEGO PLANU ZAGOSPODAROWANIA
PRZESTRZENNEGO DLA TERENU W SOŁECTWIE KRUSZEWIEC - KOLONIA

Zamawiający:	 <p>Miasto i Gmina Opoczno ul. Staromiejska 6 26-300 Opoczno</p>
Opracowanie:	<p>PRACOWNIA URBANISTYCZNO-ARCHITEKTONICZNA MONDRA® design Łukasz Woźniak</p>  <p>MONDRA® design URBANISTYKA ARCHITEKTURA</p> <p>ul. Długa 21, 95-030 Rzgów ul. Prez. Gabriela Narutowicza 37 lok. 4D, 90-125 Łódź +48 (42) 630 01 59 +48 502 568 968 +48 502 594 688 NIP: 728 255 84 25 REGON: 100540236 info@mondradesign.pl lukasz.wozniak@mondradesign.pl www.mondradesign.pl</p>
Etap planistyczny:	OPINIE I UZGODNIENIA
Miejsce i data opracowania:	Łódź, 21.09.2023 r.
Autor opracowania:	<p>mgr inż. arch. Łukasz Woźniak mgr Alicja Woźniak</p>  <p>MONDRA design mgr inż. arch. Łukasz Woźniak ul. Długa 21, 95-030 Rzgów NIP: 728 255 84 25, Regon: 100540236 tel. +48 502 594 688</p>

SPIS TREŚCI

1.	WPROWADZENIE -----	6
1.1.	POSTĘPOWANIE W SPRAWIE STRATEGICZNEJ OCENY ODDZIAŁYWANIA NA ŚRODOWISKO -----	6
1.2.	CEL I ZAKRES OPRACOWANIA PROGNOZY -----	7
1.3.	METODY ZASTOSOWANE PRZY SPORZĄDZENIU PROGNOZY -----	8
2.	ANALIZA PROJEKTOWANEGO DOKUMENTU -----	10
2.1.	ZAWARTOŚĆ I GŁÓWNE CELE PROJEKTOWANEGO DOKUMENTU -----	10
2.2.	USTALENIA ODNOŚĄCE SIĘ BEZPOŚREDNIO DO OBSZARÓW NATURA 2000 -----	12
2.3.	OKREŚLENIE CELÓW OCHRONY ŚRODOWISKA USTANOWIONYCH NA SZCZEBLU MIĘDZYNARODOWYM, WSPÓLNOTOWYM I KRAJOWYM ISTOTNYCH Z PUNKTU WIDZENIA PROJEKTOWANEGO DOKUMENTU ORAZ SPOSÓB ICH UWZGLĘDNIENIA -----	12
2.3.1.	Ochrona bioróżnorodności -----	13
2.3.2.	Ochrona powietrza -----	14
2.3.3.	Przeciwdziałanie i łagodzenie zmian klimatu -----	14
2.3.4.	Ochrona wód i przeciwdziałanie skutkom suszy -----	15
2.3.5.	Gospodarka odpadami -----	16
2.5.	POWIĄZANIA Z INNYMI DOKUMENTAMI -----	16
2.5.1.	Koncepcja przestrzennego zagospodarowania kraju KPZK 2030 -----	17
2.5.2.	Plan zagospodarowania przestrzennego województwa łódzkiego -----	17
2.5.3.	Polityka przestrzenna i planistyczna gminy -----	17
2.5.4.	Decyzje o środowiskowych uwarunkowaniach i inne decyzje określające warunki korzystania ze środowiska, istotne z punktu widzenia analizowanego dokumentu -----	20
3.	ANALIZA I OCENA STANU ŚRODOWISKA OBSZARU OBJĘTEGO USTALENIAMI PROJEKTU DOKUMENTU PLANISTYCZNEGO -----	20
3.1.	POŁOŻENIE GEOGRAFICZNE ORAZ UŻYTKOWANIE I ZAGOSPODAROWANIE TERENÓW -----	20
3.2.	BUDOWA GEOLOGICZNA I GRUNTY -----	21
3.3.	GEOMORFOLOGIA I UKSZTAŁTOWANIE TERENU -----	22
3.4.	KLIMAT I POWIETRZE ATMOSFERYCZNE -----	22
3.5.	STOSUNKI WODNE -----	23
3.5.1.	Wody powierzchniowe -----	23
3.5.2.	Jednolite części wód powierzchniowych -----	23
3.5.3.	Zasoby wód podziemnych -----	25
3.5.4.	Jednolite części wód podziemnych -----	25
3.6.	OBSZARY SZCZEGÓLNEGO ZAGROŻENIA POWODZIĄ ORAZ OBSZARY ZAGROŻENIA SUSZĄ -----	26
3.7.	RÓŻNORODNOŚĆ BIOLOGICZNA I POWIĄZANIA EKOLOGICZNE -----	27
3.7.1.	System przyrodniczy, fauna i flora -----	27
3.7.2.	Formy ochrony przyrody i powiązania ekologiczne -----	27
3.8.	DZIEDZICTWO KULTUROWE I ZABYTKI -----	28
3.9.	ODPORNOŚĆ ŚRODOWISKA NA DEGRADACJĘ ORAZ ZDOLNOŚĆ DO REGENERACJI -----	29
4.	IDENTYFIKACJA PODSTAWOWYCH PROBLEMÓW OCHRONY ŚRODOWISKA, ISTOTNYCH Z PUNKTU WIDZENIA PROJEKTOWANEGO DOKUMENTU, W SZCZEGÓLNOŚCI DOTYCZĄCYCH OBSZARÓW OBJĘTYCH FORMAMI OCHRONY PRZYRODY -----	30
5.	ANALIZA I OCENA POTENCJALNYCH ZMIAN STANU ŚRODOWISKA W PRZYPADKU BRAKU REALIZACJI USTALEŃ PROJEKTOWANEGO DOKUMENTU -----	31
6.	ANALIZA I OCENA PRZEWIDYWANEGO ZNACZĄCEGO ODDZIAŁYWANIA NA POSZCZEGÓLNE KOMPONENTY ŚRODOWISKA, W TYM NA CELE I PRZEDMIOT OCHRONY OBSZARÓW NATURA 2000 ORAZ INTEGRALNOŚĆ TYCH OBSZARÓW Z UWZGLĘDNIENIEM ZALEŻNOŚCI MIĘDZY TYMI ELEMENTAMI ŚRODOWISKA I MIĘDZY ODDZIAŁYWANIAM NA TE ELEMENTY -----	32
6.1.	PRZEWIDYWANE ZNACZĄCE ODDZIAŁYWANIA NA ŚRODOWISKO -----	32
6.2.	GOSPODARKA ZASOBAMI -----	35
6.3.	OCHRONA POWIETRZA I KLIMATU -----	36
6.3.1.	Stan powietrza atmosferycznego i adaptacja do zmian klimatycznych -----	36

6.3.2.	Klimat akustyczny	36
6.3.3.	Pola elektromagnetyczne	37
6.4.	OCHRONA RÓŻNORODNOŚCI BIOLOGICZNEJ	37
6.5.	GOSPODARKA ŚRODOWISKIEM GRUNTOWO-WODNYM	37
6.6.	GOSPODARKA ZASOBAMI WODNYMI	38
6.7.	OCHRONA ZABYTKÓW I DZIEDZICTWA KULTUROWEGO	38
6.9.	WARUNKI ZDROWOTNE, STAN BEZPIECZEŃSTWA PUBLICZNEGO ORAZ OCHRONA DÓBR MATERIALNYCH	38
7.	MOŻLIWE TRANSGRANICZNE ODDZIAŁYWANIE NA ŚRODOWISKO	39
8.	REKOMENDACJE DLA PROJEKTU	39
8.1.	ROZWIĄZANIA ZAPOBIEGAWCZE, OGRANICZAJĄCE I KOMPENSACYJNE ZAWARTE W PROJEKCIE	39
8.2.	PROPOZYCJE ROZWIĄZAŃ ALTERNATYWNYCH DO ROZWIĄZAŃ ZAWARTYCH W PROJEKCIE	40
8.3.	WSKAZANIE NAPOTKANYCH TRUDNOŚCI LUB LUK WE WSPÓŁCZESNEJ WIEDZY	40
8.4.	PROPOZYCJE METOD ANALIZY SKUTKÓW REALIZACJI PROJEKTU ORAZ CZĘSTOTLIWOŚĆ JEJ PRZEPROWADZANIA	40
9.	STRESZCZENIE SPORZĄDZONE W JĘZYKU NIESPECJALISTYCZNYM	41
10.	MATERIAŁY WEJŚCIOWE	43
11.	OŚWIADCZENIE AUTORA PROGNOZY	44

SPIS RYCIN

RYC. 1. WYRYS ZE STUDIUM UWARUNKOWAŃ I KIERUNKÓW ZAGOSPODAROWANIA PRZESTRZENNEGO GMINY OPOCZNO DLA OBSZARU OBJĘTEGO PROJEKTEM PLANU MIEJSCOWEGO -----	19
RYC. 2. POŁOŻENIE GEOGRAFICZNE OGÓLNE OBSZARU OBJĘTEGO PROJEKTEM PLANU MIEJSCOWEGO-----	20
RYC. 4. ZASIĘG JEDNOLITYCH CZĘŚCI WÓD POWIERZCHNIOWYCH W ODNIESIENIU DO GRANIC ADMINISTRACYJNYCH GMINY I LOKALIZACJI OBSZARU OBJĘTEGO PROJEKTEM PLANU MIEJSCOWEGO ŹRÓDŁO: OPRACOWANIE WŁASNE NA PODSTAWIE PAŃSTWOWYCH BAZ DANYCH PRZESTRZENNYCH.-----	24
RYC. 4. ZASIĘG GŁÓWNYCH ZBIORNIKÓW WÓD PODZIEMNYCH W ODNIESIENIU DO GRANIC ADMINISTRACYJNYCH GMINY I LOKALIZACJI OBSZARU OBJĘTEGO PROJEKTEM PLANU MIEJSCOWEGO-----	25
RYC. 6. ZASIĘG JEDNOLITYCH CZĘŚCI WÓD PODZIEMNYCH W ODNIESIENIU DO GRANIC ADMINISTRACYJNYCH GMINY I LOKALIZACJI OBSZARU OBJĘTEGO PROJEKTEM PLANU MIEJSCOWEGO ŹRÓDŁO: OPRACOWANIE WŁASNE NA PODSTAWIE PAŃSTWOWYCH BAZ DANYCH PRZESTRZENNYCH.-----	26
RYC. 6. SYSTEM OBSZARÓW OBJĘTYCH FORMAMI OCHRONY PRZYRODY W ODNIESIENIU DO GRANIC ADMINISTRACYJNYCH GMINY OPOCZNO I LOKALIZACJI OBSZARU OBJĘTEGO PROJEKTEM PLANU MIEJSCOWEGO -----	28

SPIS TABEL

TAB. 1. ODPORNOŚĆ NA DEGRADACJĘ I ZDOLNOŚĆ DO REGENERACJI WYBRANYCH KOMPONENTÓW ŚRODOWISKA -----	29
TAB. 2. POTENCJALNE ZMIANY STANU ŚRODOWISKA W PRZYPADKU BRAKU REALIZACJI USTALEŃ PROJEKTU-----	31
TAB. 3. MACIERZ SKUTKÓW ŚRODOWISKOWYCH USTALEŃ PROJEKTOWANEGO DOKUMENTU -----	32
TAB. 4. PROGNOZOWANE ODDZIAŁYWANIA USTALEŃ PROJEKTU DOKUMENTU, Z UWZGLĘDNIENIEM ODDZIAŁYWAŃ SKUMULOWANYCH -----	33

1. WPROWADZENIE

1.1. Postępowanie w sprawie strategicznej oceny oddziaływania na środowisko

Potrzeba kompleksowego podejścia do oceniania skutków środowiskowych jest jednoznacznie zapisana w przepisach prawnych. Bezpośrednią delegacją dla postępowania w sprawie przeprowadzenia strategicznej oceny oddziaływania na środowisko w prawodawstwie polskim stanowi art. 46 ustawy z dnia 3 października 2008 r. o udostępnianiu informacji i jego ochronie, udziale społeczeństwa w ochronie środowiska oraz ocenach oddziaływania na środowisko (t.j. Dz. U. z 2023 r. poz. 1094, ze zm.), dalej ustawa ooś, dokonującej w zakresie swojej regulacji wdrożenia dyrektyw Wspólnot Europejskich¹. Zgodnie z ww. ustawą przeprowadzenie postępowania w sprawie oceny oddziaływania na środowisko wymaga projekty:

- 1) koncepcji przestrzennego zagospodarowania kraju, studium uwarunkowań i kierunków zagospodarowania przestrzennego gminy, miejscowych planów zagospodarowania przestrzennego oraz strategii rozwoju regionalnego,
- 2) polityk, strategii, planów lub programów w dziedzinie przemysłu, energetyki, transportu, telekomunikacji, gospodarki wodnej, gospodarki odpadami, leśnictwa, rolnictwa, rybołówstwa, turystyki i wykorzystywania terenu, opracowywanych lub przyjmowanych przez organy administracji, wyznaczających ramy dla późniejszych realizacji przedsięwzięć mogących znacząco oddziaływać na środowisko,
- 3) polityk, strategii, planów lub programów innych niż wymienione w pkt. 1 i 2, których realizacja może spowodować znaczące oddziaływanie na obszar Natura 2000 lub nie wynikających z tej ochrony.

Przeprowadzenie postępowania w sprawie oceny oddziaływania na środowisko jest wymagane również w przypadku wprowadzenia zmian do przyjętych dokumentów.

Strategiczna ocena oddziaływania zdefiniowana została w art. 3 ust. 1 pkt. 14 ustawy ooś jako postępowanie w sprawie oceny oddziaływania na środowisko skutków realizacji polityki, strategii, planu lub programu, obejmująca w szczególności: uzgodnienie stopnia szczegółowości informacji zawartych w prognozie oddziaływania na środowisko, sporządzenie prognozy oddziaływania na środowisko (tzw. dokumentacja oceny), uzyskanie wymaganych ustawą opinii oraz zapewnienie możliwości udziału społeczeństwa w postępowaniu. Jest instrumentem służącym realizacji zasady integracji ochrony środowiska z politykami sektorowymi, przyczyniając się do jednoczesnej realizacji zasady zrównoważonego rozwoju oraz zasady kompleksowości. Zasada integracji ochrony środowiska z politykami sektorowymi zakłada, że wymagania ochrony środowiska będą uwzględniane we wszystkich działaniach i sferach aktywności władz publicznych przez zastosowanie właściwych procedur przy tworzeniu strategicznych dokumentów sektorowych.

Zgodnie z wymogami ustawy z dnia 3 października 2008 r. o udostępnianiu informacji i jego ochronie, udziale społeczeństwa w ochronie środowiska oraz ocenach oddziaływania na środowisko - zakres i stopień szczegółowości informacji wymaganych w prognozie oddziaływania na środowisko projekt miejscowego planu zagospodarowania przestrzennego został uzgodniony z Regionalnym Dyrektorem Ochrony Środowiska w Łodzi oraz z Państwowym Powiatowym Inspektorem Sanitarnym w Opocznie. W toku strategicznej oceny

¹ W prawie Unii Europejskiej podstawę stanowi przede wszystkim dyrektywa 2001/42/WE Parlamentu Europejskiego i Rady z 27 czerwca 2001 r. w sprawie oceny wpływu niektórych planów i programów na środowisko (Dz. Urz. WE 2001 L 197/30)

oddziaływania na środowisko niniejsza Prognoza oddziaływania na środowisko została zaopiniowana przez Regionalnego Dyrektora Ochrony Środowiska w Łodzi oraz Państwowego Powiatowego Inspektora Sanitarnego w Opocznie.

Udział społeczeństwa to kluczowy etap procedury oceny oddziaływania na środowisko, który jest zgodny z międzynarodowymi zobowiązaniami UE wynikającymi z konwencji z Aarhus². Ogłoszeniem i obwieszczeniem Burmistrz Opoczna o przystąpieniu do sporządzenia zmiany miejscowego planu zagospodarowania przestrzennego, poinformowano również o wszczęciu postępowania w sprawie strategicznej oceny oddziaływania na środowisko oraz o możliwości składania wniosków, w tym do dokumentu Prognozy oddziaływania na środowisko ustaleń przedmiotowego projektu. W dalszym toku strategicznej oceny oddziaływania na środowisko dokument Prognozy dołączono do wyłożonego do publicznego wglądu wraz z projektem miejscowego planu zagospodarowania przestrzennego, oraz poinformowano o możliwości składania uwag do dokumentów.

1.2. Cel i zakres opracowania prognozy

Głównym celem opracowania prognozy oddziaływania na środowisko jest ustalenie znaczącego oddziaływania realizacji ustaleń ocenianego dokumentu na środowisko, w tym znaczącego oddziaływania na obszary Natura 2000, z uwzględnieniem możliwych wariantów opracowania dokumentu. Ponadto pełni ona funkcję materiału pomocniczego w publicznej dyskusji w kontekście mogących się pojawić uciążliwości dla mieszkańców Gminy Opoczno i innych użytkowników jej przestrzeni oraz zawiera informacje, które mogą być podstawą do podjęcia przez Radę Miejską w Opocznie ostatecznej decyzji o przyjęciu analizowanego dokumentu.

Niniejsza prognoza uwzględnia wymagania określone w art. 51 *ustawy z dnia 3 października 2008 r. o udostępnianiu informacji o środowisku i jego ochronie, udziale społeczeństwa w ochronie środowiska oraz o ocenach oddziaływania na środowisko*, zgodnie z którymi dokumentacja oceny:

1. zawiera:

- informację o zawartości, głównych celach projektowanego dokumentu oraz jego powiązania z innymi dokumentami,
- informację o metodach zastosowanych przy sporządzaniu prognozy,
- propozycje dotyczące przewidywanych metod analizy skutków realizacji postanowień projektowanego dokumentu oraz częstotliwości jej przeprowadzania,
- informację o możliwym transgranicznym oddziaływaniu na środowisko,
- streszczenie sporządzone w języku niespecjalistycznym;

2. określa, analizuje i ocenia:

- istniejący stan środowiska oraz potencjalne zmiany tego stanu w przypadku braku realizacji projektowanego dokumentu,

² Konwencja o dostępie do informacji, udziale społeczeństwa w podejmowaniu decyzji oraz dostępie do sprawiedliwości w sprawach dotyczących środowiska, podpisana 25.06.1998 r. w Aarhus, podczas IV Paneuropejskiej Konferencji Ministrów Ochrony Środowiska. Konwencja weszła w życie 30.10.2001 r., zapewnia członkom społeczeństwa (osobom fizycznym i reprezentującym je stowarzyszeniom) prawo dostępu do informacji o środowisku i udziału w podejmowaniu decyzji w sprawach dotyczących środowiska.

- stan środowiska na obszarach objętych przewidywanym znaczącym oddziaływaniem,
- istniejące problemy ochrony środowiska istotne z punktu widzenia realizacji projektowanego dokumentu, w szczególności dotyczące obszarów podlegających ochronie na podstawie ustawy z dnia 16 kwietnia 2004 r. o ochronie przyrody,
- cele ochrony środowiska ustanowione na szczeblu międzynarodowym, wspólnotowym i krajowym, istotne z punktu widzenia projektowanego dokumentu oraz sposoby, w jakich te cele i inne problemy ochrony środowiska zostały uwzględnione podczas opracowywania dokumentu,
- przewidywane znaczące oddziaływania, w tym oddziaływania bezpośrednie, pośrednie, wtórne, skumulowane, krótkoterminowe, średnioterminowe i długoterminowe, stałe, chwilowe oraz pozytywne i negatywne, na cele i przedmiot ochrony Natura 2000 oraz integralność tego obszaru, a także na środowisko, a w szczególności na: różnorodność biologiczną, ludzi, zwierzęta, rośliny, wodę, powietrze, powierzchnię ziemi, krajobraz, klimat, zasoby naturalne, zabytki, dobra materialne, z uwzględnieniem zależności między tymi elementami środowiska i między oddziaływaniami na te elementy;

3. przedstawia:

- rozwiązania mające na celu zapobieganie, ograniczenie lub kompensację przyrodniczą negatywnych oddziaływań na środowisko, mogących być rezultatem realizacji projektowanego dokumentu, w szczególności na cele i przedmiot ochrony obszaru Natura 2000 oraz integralność tego obszaru.

1.3. Metody zastosowane przy sporządzeniu prognozy

Obecnie metodyka sporządzania prognoz w toku strategicznej oceny oddziaływania na środowisko nie jest ściśle określona przepisami prawnymi, które regulują zakres dokumentu oraz procedury formalno-prawne opracowania. Niezależnie od powyższego, metodyka prognozy oddziaływania na środowisko w toku strategicznej oceny oddziaływania na środowisko, jest znacząco ograniczona rodzajem ocenianego dokumentu planistycznego – zależy od jego charakteru oraz zakresu regulacji planistycznej.

Niniejsza prognoza oddziaływania na środowisko dotyczy miejscowego planu zagospodarowania przestrzennego stanowiącego akt prawa miejscowego, regulującego przeznaczenie terenów oraz zasady zagospodarowania przestrzennego, w tym zabudowy terenów. Zakres ocenianego dokumentu warunkuje przyjęte metody oceny oddziaływania na środowisko realizacji jego ustaleń. Prognoza oddziaływania na środowisko wykorzystuje metody prognozowania przyczynowo – skutkowego oraz metodę scenariuszy. W niniejszej prognozie przyjęto model prognozowania polegający na wyznaczeniu skutków i ich ocenie, nie zaś model prognozowania bezpośredniego oddziaływania poszczególnych inwestycji na środowisko, który jest wykorzystywany w trakcie postępowania administracyjnego prowadzącego do wydania zgody na realizację przedsięwzięcia. Strategiczna ocena na środowisko kładzie większy nacisk na związek oceny z procesem decyzyjnym, którego sama ocena jest nieodłącznym elementem. Model ten jest stosowany najczęściej w ocenie polityk i strategii rozwoju oraz innych dokumentów, które nie wskazują konkretnych przedsięwzięć tylko ramy i kierunki przekształceń w poszczególnych sferach rozwoju społeczno-gospodarczego. Ze względu na rolę dokumentu w procesie planistycznym metody scenariuszy odnoszące się do projektów miejscowych planów zagospodarowania przestrzennego to scenariusze skutków projektowanych zmian – sprawdzające (służące ich ocenianiu). Możliwość wystąpienia znaczących negatywnych oddziaływań warunkuje konieczność dodatkowej analizy – zasadności przedstawienia rozwiązań alternatywnych do tych przyjętych w ocenianym dokumencie (alternatywnej wersji scenariusza rozwoju w wybranych aspektach planistycznych).

W ocenie stanu środowiska powszechnie są wykorzystywane metody indykacyjne, polegające na wykorzystywaniu istniejących wzajemnych powiązań komponentów środowiska – cech środowiska, które wskazują na możliwości zmian innych, ściśle z nimi związanych cech. Jako wskaźnikowe są wykorzystywane zazwyczaj cechy biotyczne (fizyczno-chemiczny stan komponentów środowiska), a także procesy rzeźbotwórcze (erozje, procesy osuwiskowe wywołane czynnikami przyrodniczymi i antropogenicznymi) oraz wskaźniki glebowe. Metody te są powszechnie wykorzystywane również do analizy warunków społeczno-gospodarczych i są uzupełniane metodami statystycznymi, które pozwalają na określenie tendencji i cykliczności procesów oraz na określenie związków pomiędzy zjawiskami zachodzącymi w środowisku. Badanie zmian środowiska jest realizowane przez zestawienie graficzne obramowujące różne stany warunków środowiskowych, dlatego uzupełnieniem w prognozowaniu są metody kartograficzne, obramowujące zarówno przestrzenne skutki realizacji dokumentu jak i stan środowiska (jego poszczególnych komponentów). Zadaniem prognozy jest wyróżnienie powierzchni (stref, obszarów, terenów), które w przyszłości będą się charakteryzowały określonymi cechami, w odniesieniu do specyfiki ocenianego dokumentu. Tekst prognozy zawiera część graficzną – ryciny przedstawiające stan wybranych komponentów środowiska, w skali dostosowanej do treści przedstawianych danych.

Kluczowym elementem prognozy jest ocena potencjalnego znaczącego oddziaływania na środowisko³ realizacji ustaleń projektowanego dokumentu. W tym celu odniesiono się do poszczególnych cech komponentów środowiska uwzględniając elementy środowiska przyrodniczego, jak i kulturowego (w tym wpływ na ludzi i ich zdrowie oraz na dobra materialne i zabytki). W ocenie zostały uwzględnione rodzaje oddziaływania, w podziale na charakter (pozytywne, negatywne), relacje oddziaływania z elementem podlegającym oddziaływaniu (bezpośrednie, pośrednie, wtórne, skumulowane) oraz horyzont czasowy oddziaływania (krótkoterminowe, średnioterminowe, długoterminowe) oraz odwracalność zmian wynikających z oddziaływania (stałe, chwilowe). Prognozowane oddziaływania wg przyjętych metod przedstawiono w ujęciu macierzowym w tzw. macierzy skutków środowiskowych. Wyniki analizy zawarte w macierzy skutków środowiskowych zostały opatrzone komentarzem dotyczącym ich wpływu na poszczególne komponenty środowiska. Przyjęto, że oddziaływanie pozytywne stanowi oddziaływanie powodujące poprawę w odniesieniu do zdiagnozowanego stanu środowiska; oddziaływanie negatywne stanowi oddziaływanie powodujące niekorzystną (z punktu widzenia celów ochrony środowiska) zmianę w odniesieniu do zdiagnozowanego stanu środowiska.

W celu określenia, czy prognozowane oddziaływanie będzie znaczące dla wybranego komponentu środowiska jest konieczne określenie skali i wielkości mogących wystąpić oddziaływań. Skala prognozowanych oddziaływań świadczy o zasięgu występowania określonych skutków środowiskowych. Przewidziane oddziaływanie może dotyczyć zasobów ważnych i wzajemnie powiązanych w skali lokalnej, regionalnej lub w skali całego kraju, a więc charakteryzować się wystąpieniem skutków środowiskowych w skali lokalnej, regionalnej lub krajowej. W celu oceny wielkości oddziaływań mogących wystąpić w skutek realizacji projektu posłużono się metodą punktową. Ocena ta pozwoliła na sformułowanie wniosków dotyczących skali oddziaływań – od pomijalnej i niskiej, nie wpływającej na stan równowagi przyrodniczej lub warunki życia i bezpieczeństwa ludzi do wysokiej – powodującej całkowitą zmianę warunków równowagi przyrodniczej lub warunków życia i bezpieczeństwa ludzi, w tym wymagającej działań naprawczych lub rekompensacyjnych.

³ znaczące oddziaływanie definiowane wg przepisów ustawy z dnia 16 kwietnia 2004 r. o ochronie przyrody oraz ustawy z dnia 13 kwietnia 2007 r. o zapobieganiu szkodom w środowisku i ich naprawie wraz z aktami wykonawczymi

2. ANALIZA PROJEKTOWANEGO DOKUMENTU

2.1. Zawartość i główne cele projektowanego dokumentu

Niniejsza prognoza oddziaływania na środowisko dotyczy projektu zmiany miejscowego planu zagospodarowania przestrzennego tj. projektu aktu prawa miejscowego określającego przeznaczenie terenów oraz zasady zagospodarowania przestrzennego, w tym możliwości zabudowy terenów. Zakres dokumentu ściśle określają przepisy *ustawy z dnia 27 marca 2003 r. o planowaniu i zagospodarowaniu przestrzennym* - projekt planu miejscowego obejmuje ustalenia zawarte w uchwale oraz w części graficznej – na rysunku planu miejscowego, który stanowi jego integralną część.

Projekt zmiany planu miejscowego dotyczy obszaru, którego granice zostały wskazane na załączniku graficznym do uchwały nr LI/570/2022 Rady Miejskiej w Opocznie z dnia 28 października 2022 r. w sprawie przystąpienia do sporządzenia miejscowego planu zagospodarowania przestrzennego dla terenu w sołectwie Kruszewiec – Kolonia.

Głównym celem realizacji planu miejscowego jest przeznaczenie nowych terenów pod zabudowę mieszkaniową jednorodzinną posiadającą dostęp do drogi publicznej oraz infrastruktury technicznej zgodnie z wnioskami właścicieli nieruchomości oraz zgodnie z ustaleniami Studium.

Obszar objęty planem stanowi fragment sołectwa Kruszewiec – Kolonia, zlokalizowany wzdłuż drogi publicznej. Obszar objęty planem nie jest zabudowany jednak najbliższe sąsiedztwo stanowią zabudowania mieszkaniowe jednorodzinne oraz zagrodowe. Nowe tereny przeznaczone pod zabudowę będą miały zapewniony bezpośredni dostęp do drogi publicznej oraz do niezbędnej infrastruktury technicznej.

Grunt leśny zlokalizowany w bezpośrednim sąsiedztwie istniejącej zabudowy posiada niską wartość hodowlaną lasu, stanowiąc jednocześnie istotne utrudnienie w zagospodarowaniu działek, wynikające z przepisów Prawa Budowlanego (konieczność zachowania odległości od terenów lasów). Ze względu na położenie obszaru planu w sąsiedztwie gruntów zalesionych oraz na jego uzbrojenie obszar jest atrakcyjny pod względem lokalizacji nowej zabudowy mieszkaniowej jednorodzinnej.

Projekt planu miejscowego, oprócz przeznaczenia fragmentów gruntów leśnych na cele nieleśne, zakłada ochronę lasów, stanowiących rozdrobnione kompleksy leśne. W tym celu ok. 0,97 ha terenów leśnych obszaru analizowanego, zgodnie z projektem planu pozostanie w dotychczasowym przeznaczeniu leśnym. Są to tereny oznaczone na rysunku planu symbolem L.

W zakresie ustaleń szczegółowych określono następujące zasady kształtowania zabudowy oraz wskaźniki zagospodarowania terenów:

Teren zabudowy mieszkaniowej jednorodzinnej oznaczony symbolem MN;

11.1. Dla terenu oznaczonego symbolem 1MN ustala się przeznaczenie jako teren zabudowy mieszkaniowej jednorodzinnej.

2. W granicach terenu 1MN ustala się możliwość lokalizacji zabudowy mieszkaniowej jednorodzinnej, budynków gospodarczych i garażowych, wiat, altan, urządzeń budowlanych, dróg wewnętrznych, urządzeń infrastruktury technicznej.

3. Zasady kształtowania zabudowy oraz wskaźniki zagospodarowania terenu:

1) obowiązuje nieprzekraczalna linia zabudowy zgodnie z rysunkiem planu;

- 2) *minimalna powierzchnia biologicznie czynna – 60%;*
- 3) *maksymalna powierzchnia zabudowy – 25%;*
- 4) *wskaźnik intensywności zabudowy od 0,05 do 0,4;*
- 5) *maksymalna wysokość zabudowy z zastrzeżeniem pkt 6 – 9 m;*
- 6) *maksymalna wysokość budynków gospodarczych i garaży, wiat, altan – 6 m;*
- 7) *dachy:*
 - a) *budynków jako dwuspadowe lub wielospadowe o kącie nachylenia głównych połaci dachowych w zakresie od 25° do 45°,*
 - b) *pozostałych obiektów budowlanych do 45°;*
- 8) *pokrycie głównych połaci dachowych w kolorach ceglanych, brązowych, czarnych, grafitowych.*

Teren lasy oznaczony symbolem L;

§ 12.1. Dla terenu oznaczonego symbolem 1L ustala się przeznaczenie jako teren lasu.

2. Sposób zagospodarowania i użytkowania terenów zgodnie z przepisami odrębnymi dotyczącymi gruntów leśnych i ich ochrony.

3. Dopuszcza się lokalizację urządzeń infrastruktury technicznej niebędących budynkami niewymagających wyłączenia gruntów z produkcji leśnej.

W zakresie obowiązujących przepisów odrębnych oraz wymogów wynikających z przepisów odrębnych projekt planu miejscowego:

- ustala zakaz:
 - lokalizacji przedsięwzięć mogących znacząco oddziaływać na środowisko, określonych na podstawie przepisów odrębnych, za wyjątkiem inwestycji celu publicznego;
 - lokalizacji obiektów i urządzeń oraz prowadzenia działalności powodującej przekroczenie dopuszczalnych wielkości oddziaływania na środowisko poprzez emisję substancji i energii w szczególności dotyczące wytwarzania hałasu, wibracji, promieniowania, zanieczyszczenia powietrza, gleby, wód powierzchniowych i podziemnych;
 - wprowadzania ścieków niespełniających wartości określonych w przepisach odrębnych do wód powierzchniowych lub do ziemi;

Dla terenów 1MN ustala się klasyfikację ochrony akustycznej jak dla terenów zabudowy mieszkaniowej jednorodzinnej.

Zmiany stosunków gruntowo-wodnych nie mogą negatywnie oddziaływać na tereny sąsiednie, a sposób odprowadzenia wód opadowych powinien uwzględniać uwarunkowania terenów sąsiednich i nie może powodować na nich szkód zgodnie z przepisami odrębnymi z zakresu prawa wodnego.

Przy realizacji przeznaczenia terenów nakazuje się zapewnienie w zakresie ochrony przeciwpożarowej w tym wymaganej odległości od lasu zgodnie z przepisami odrębnymi.

Ustalenia projektu w zakresie odnawialnych źródeł energii

Projekt planu miejscowego dopuszcza lokalizację urządzeń wytwarzających energię z odnawialnych źródeł energii wyłącznie jako mikroinstalacje z zastrzeżeniem lokalizacji urządzeń wytwarzających energię z odnawialnych źródeł energii które wykorzystują energię wiatru o mocy większej niż 2 kW.

Zgodnie z art. 15 ust. 4 ustawy z dnia 27 marca 2003 r. o planowaniu i zagospodarowaniu przestrzennym: *Plan miejscowy przewidujący możliwość lokalizacji budynków umożliwia również lokalizację mikroinstalacji w rozumieniu art. 2 pkt 19 ustawy z dnia 20 lutego 2015 r. o odnawialnych źródłach energii⁴ również w przypadku innego przeznaczenia niż produkcyjne, chyba że ustalenia planu miejscowego zakazują lokalizacji takich urządzeń.*

Analizowany projekt planu miejscowego nie zawiera zakazów w zakresie realizacji mikroinstalacji, - w związku z powyższym stanowi dokument stwarzający ramy do realizacji mikroinstalacji w rozumieniu przepisów odrębnych. Rozwój energetyki opartej o mikroinstalacje wytwarzające energię elektryczną i ciepłą na własny użytek stanowi proces nieszkodliwy dla środowiska, pośrednio wpływający pozytywnie na realizację wybranych celów środowiskowych m.in. w zakresie ochrony powietrza, przeciwdziałania negatywnym zmianom klimatycznym, ochrony powierzchni ziemi, w związku z powyższym nie wymaga prognozowania działań minimalizujących negatywne oddziaływanie.

2.2. Ustalenia odnoszące się bezpośrednio do obszarów Natura 2000

Ustalenia przedmiotowego projektu miejscowego planu zagospodarowania przestrzennego nie dotyczą obszarów objętych ochroną w ramach sieci obszarów Natura 2000 – obszar objęty projektem nie znajduje się w zasięgu tych obszarów oraz w ich bezpośrednim sąsiedztwie. Planowany charakter zagospodarowania terenów nie stwarza ram do realizacji inwestycji, których skala i wielkość oddziaływania mogłaby mieć wpływ na stan oraz integralność obszarów Natura 2000. W związku z powyższym, prognoza oddziaływania na środowisko nie wymaga uwzględnienia analizy i oceny oddziaływań analizowanego projektu na cele, przedmiot oraz integralność obszarów Natura 2000.

2.3. Określenie celów ochrony środowiska ustanowionych na szczeblu międzynarodowym, wspólnotowym i krajowym istotnych z punktu widzenia projektowanego dokumentu oraz sposób ich uwzględnienia

Cele ochrony środowiska, w tym cele ochrony przyrody, ustanowione na szczeblu międzynarodowym i wspólnotowym znajdują swoje odzwierciedlenie w prawie krajowym i dokumentach powstałych na jego podstawie, określających politykę w zakresie ochrony środowiska. Poniżej określono główne cele obowiązującej polityki ekologicznej Unii Europejskiej oraz krajowe cele szczegółowe wg podstawowych sektorów ochrony środowiska w Polsce wraz ze sposobem ich uwzględnienia w analizowanym dokumencie.

⁴ mikroinstalacja – instalację odnawialnego źródła energii o łącznej mocy zainstalowanej elektrycznej nie większej niż 50 kW, przyłączonej do sieci elektroenergetycznej o napięciu znamionowym niższym niż 110 kV albo o mocy osiągalnej cieplnej w skojarzeniu nie większej niż 150 kW, w której łączna moc zainstalowana elektryczna jest nie większa niż 50 kW.

2.3.1. Ochrona bioróżnorodności

Ochrona różnorodności biologicznej jest warunkiem stabilnego funkcjonowania ekosystemów, decyduje o większej ich odporności na niekorzystne czynniki zewnętrzne⁵. Głównym dokumentem w zakresie ochrony bioróżnorodności biologicznej jest „Strategia zrównoważonego rozwoju UE⁶”. Obecnie Unijna strategia ochrony różnorodności biologicznej na okres do 2020 r., została opracowana w 2011 r. i wyznacza następujące cele:

1. Pełne wdrożenie dyrektywy ptasiej i siedliskowej.
2. Utrzymanie i odbudowa ekosystemów i ich usług.
3. Zwiększenie wkładu rolnictwa i leśnictwa w utrzymanie i wzmocnienie różnorodności biol.
4. Zapewnienie zrównoważonego wykorzystania zasobów rybnych.
5. Zwalczanie inwazyjnych gatunków obcych.
6. Pomoc na rzecz zapobiegania utracie światowej różnorodności biologicznej.

Głównym dokumentem określającym cele polityki środowiskowej państwa w zakresie ochrony bioróżnorodności Polski jest „Program ochrony i zrównoważonego użytkowania różnorodności biologicznej wraz z Planem działań na lata 2014-2020”. Cel nadrzędny stanowi poprawa stanu różnorodności biologicznej i powiązanie jej ochrony z rozwojem społeczno-gospodarczym kraju. Cele strategiczne sformułowano w następujący sposób:

- A. Podniesienie poziomu wiedzy oraz kształtowanie postaw społeczeństwa związanych z włączeniem się do działań na rzecz różnorodności biologicznej.
- B. Włączenie wybranych sektorów gospodarki w działania na rzecz różnorodności biologicznej.
- C. Zachowanie i przywrócenie populacji zagrożonych gatunków i siedlisk.
- D. Efektywne zarządzanie zasobami przyrodniczymi.
- E. Utrzymanie i odbudowa ekosystemów oraz ich usług.
- F. Ograniczenie presji gatunków inwazyjnych i konfliktowych.
- G. Ograniczenie i łagodzenie skutków zmian klimatycznych.
- H. Ochrona różnorodności biologicznej poprzez rozwój współpracy międzynarodowej.

Podstawą unijnej polityki ochrony przyrody są dwa akty prawne: dyrektywa 79/409/EWG w sprawie ochrony dzikich ptaków (tzw. dyrektywa ptasia) oraz dyrektywa 92/43/EWG w sprawie ochrony siedlisk przyrodniczych oraz dzikiej fauny i flory (tzw. dyrektywa siedliskowa), na podstawie których funkcjonuje sieć obszarów Natura 2000.

⁵ Założenie to było podstawą uznania ochrony bioróżnorodności biologicznej za jeden z celów unijnej polityki ochrony środowiska. Jest obecnie jednym z priorytetów głównego nurtu polityki unijnej.

⁶ przyjęta w 2001 r. na szczycie przywódców państw Unii w Göteborgu, stanowiąca dokument uzupełniający zaakceptowanej rok wcześniej strategii lizbońskiej. Różnorodność biologiczna jest integralnym elementem wielu dziedzin objętych prawodawstwem unijnym. Cele z nią związane realizują nie tylko uregulowania z zakresu ochrony środowiska, ale także regulacje prawne dotyczące unijnych polityk sektorowych.

Sposób uwzględnienia w projekcie:

Projekt planu miejscowego nie dotyczy obszarów charakteryzujących się wysokimi walorami przyrodniczymi (w skali regionalnej czy krajowej), w tym obszarów objętych formami ochrony przyrody na podstawie przepisów *ustawy z dnia 16 kwietnia 2004 r. o ochronie przyrody* oraz nie graniczy z takimi terenami. Ustalenia planistyczne nie naruszają przyjętych kierunków ochrony przyrody oraz środowiska, w tym systemu obszarów Natura 2000.

2.3.2. Ochrona powietrza

Europejskie przepisy są nakierowane na eliminację różnych typów zanieczyszczeń pochodzących z wielu źródeł, zarówno stacjonarnych jak i mobilnych, regulują w szczególności:

1. minimalne normy jakości powietrza oraz zobowiązuje do podejmowania działań zaradczych w przypadku, gdy dochodzi do przekroczenia tych norm,
2. obowiązek monitoringu wybranych substancji zanieczyszczających u źródeł emisji,
3. normy dopuszczalnej emisji dla źródeł mobilnych oraz standardy jakości paliw,
4. wymogi harmonizacji metod pomiaru stężenia zanieczyszczeń i strategii monitoringu jakości powietrza krajów członkowskich,
5. zasady dostępu do informacji o jakości powietrza opinii publicznej i wszystkim zainteresowanym stronom.

„Strategia tematyczna dotycząca zanieczyszczenia powietrza” wskazała na potrzebę uproszczenia prawodawstwa w sprawie jakości powietrza. Takim zabiegiem było scalenie w jeden akt prawny kilku wcześniejszych dyrektyw: Dyrektywę 2008/50/WE w sprawie jakości powietrza i czystsze powietrze dla Europy (tzw. dyrektywa CAFE). Dyrektywa CAFE nie zmienia dotychczasowych dopuszczalnych stężeń zanieczyszczeń, uzupełnia ich wykaz o nową substancję – pył zawieszony PM_{2,5}. Normy w zakresie pyłu zawieszzonego PM_{2,5} mają być wprowadzane w życie w okresie 2010-2020. Celem dyrektywy jest również wzmocnienie przepisów dotyczących wdrażania planów i programów, mających na celu osiągnięcie założonych parametrów jakości powietrza. Wytyczne strategii tematycznej są uwzględniane w krajowych programach ochrony powietrza.

Sposób uwzględnienia w projekcie:

Projekt planu miejscowego nie zawiera zasad zagospodarowania przestrzennego, które stanowiłyby zagrożenie dla jakości powietrza atmosferycznego (nie przewiduje się możliwości realizacji obiektów stanowiących znaczące emitory zanieczyszczeń). Ustalenia szczegółowe uwzględniają konieczność stosowania rozwiązań technicznych, technologicznych i organizacyjnych zapewniających zachowanie standardów jakości środowiska określonych w przepisach odrębnych.

2.3.3. Przeciwdziałanie i łagodzenie zmian klimatu

Przeciwdziałanie zmianom klimatu stało się jednym z najważniejszych celów europejskiej polityki ekologicznej. Zgodnie z zasadą przezorności – fundamentem europejskiej polityki ekologicznej – za celowe uznano ograniczenie emisji gazów szklarniowych, tak by potencjalny wzrost temperatury w skali globalnej nie przekroczył 2°C. Program działań zakłada ustabilizowanie koncentracji gazów szklarniowych w atmosferze, co wymagać będzie redukcji emisji CO₂ o 70% w perspektywie długoterminowej. Najważniejszym instrumentem realizacji celów unijnej polityki klimatycznej jest przyjęty w 2008 r. tzw. pakiet klimatyczno-energetyczny określany potocznie jako „3 razy 20”, który zakłada, że do 2020 r. Unia Europejska powinna:

- racjonalnie wykorzystywać energię, tak aby zmniejszyć łączne zużycie energii pierwotnej o 20% w porównaniu z prognozami na 2020 r.,
- zwiększyć udział energii ze źródeł odnawialnych do 20% całkowitego zużycia energii finalnej,
- zmniejszyć emisję gazów cieplarnianych o co najmniej 20% z porównaniem z 1990 r.

Główne dokumenty unijne tj. *Biała Księga – Adaptacja do zmian klimatu: europejskie ramy działania* (COM Biała Księga 2009), *Strategia UE w zakresie przystosowania się do zmian klimatu* (COM 0216 final, 2016), *Porozumienie paryskie* (Porozumienie paryskie – Ramowa konwencja Narodów Zjednoczonych w sprawie zmian klimatu, 2016) mają swoje odzwierciedlenie w polityce krajowej tj. strategiach i działaniach wdrażających, z czego do głównych należą: *Strategiczny plan adaptacji dla sektorów i obszarów wrażliwych na zmiany klimatu do 2020 r. z perspektywą do 2030 r.* (SPA, 2013), w której wskazano cele i kierunki działań adaptacyjnych dla najbardziej wrażliwych sektorów: gospodarka wodna, rolnictwo, leśnictwo, różnorodność biologiczna i obszary chronione, zdrowie, energetyka, budownictwo oraz transport. Wskazano w nim znaczenie miast w procesach adaptacyjnych ze względu na ich wrażliwość na zamiany klimatyczne. *Krajowa Polityka Miejska do 2023 r.* (2015) obliuguje samorzady gminne do uwzględniania w swoich działaniach na rzecz ochrony środowiska naturalnego długofalowych korelacji przyrodniczych oraz idei błękitno-zielonej infrastruktury.

Sposób uwzględnienia w projekcie:

Projekt planu miejscowego nie ustala zasad zagospodarowania przestrzennego, umożliwiających lokalizację obiektów, których działalność w sposób stały i długoterminowy mogłaby wpłynąć negatywnie zmiany klimatu.

2.3.4. Ochrona wód i przeciwdziałanie skutkom suszy

Ochrona wód to jeden z najlepiej rozwiniętych działań unijnej polityki ochrony środowiska. Obecnie głównym instrumentem unijnej polityki w tej dziedzinie jest przyjęta w 2000 r. tzw. „*Ramowa dyrektywa wodna (RDW⁷)*”. Główne cele europejskiej polityki wodnej:

1. ochrona i poprawa warunków, a gdy to niemożliwe, utrzymanie obecnego stanu ekosystemów wodnych, a także lądowych i podmokłych bezpośrednio uzależnionych od ekosystemów wodnych,
2. propagowanie zrównoważonego korzystania z wody opartego na długoterminowej ochronie zasobów wodnych,
3. podejmowane przedsięwzięć mających na celu poprawę stanu czystości środowiska wodnego; przedsięwzięcia te powinny prowadzić do ograniczenia emisji i zrzutów substancji szczególnie niebezpiecznych, a w dalszej perspektywie do eliminowania tego typu działalności,
4. stopniowe ograniczenie zanieczyszczenia wód podziemnych i zapobieganie ich degradacji,
5. dążenie do zmniejszenia skutków powodzi i suszy.

Cele środowiskowe dla wód powierzchniowych oraz obszarów chronionych ustalono na mocy art. 4 Ramowej dyrektywy wodnej (RDW). Za cele środowiskowe przyjęto wartości graniczne odpowiadające dobremu stanowi wód, podane w *Rozporządzeniu Ministra Gospodarki Morskiej i Żeglugi Śródlądowej z dnia 11 paź-*

⁷ Kieruje się ona ekologicznym podejściem do oceny stanu wód i planowania gospodarki wodnej. Traktuje wody w szczególności jako czynnik tworzący siedliska, których stan zależy od działań podejmowanych na obszarze całej zlewni.

dziennika 2019 r. w sprawie klasyfikacji stanu ekologicznego, potencjału ekologicznego i stanu chemicznego oraz sposobu klasyfikacji stanu jednolitych części wód powierzchniowych, a także środowiskowych norm jakości dla substancji priorytetowych.

Sposób uwzględnienia w projekcie:

Projekt planu miejscowego nie dotyczy obszarów, których sposób zagospodarowania stanowiłby zagrożenie dla stanu i jakości wód powierzchniowych i podziemnych

2.3.5. Gospodarka odpadami

Gospodarka odpadami ma dziś bardzo rozbudowany dział prawa unijnego. Oprócz ogólnych zasad postępowania z odpadami obejmuje on wymogi dotyczące metod i urządzeń usuwania odpadów (np. spalania, składowania) oraz uregulowania związane z zagospodarowaniem różnych rodzajów odpadów. Pierwsza dyrektywa ramowa w sprawie odpadów to dyrektywa 75/442/EWG z dnia 15 lipca 1975 r. Przez ponad 30 lat był to najważniejszy akt prawny w tej dziedzinie. Ostatecznie został zastąpiony dyrektywą ramową z 2008 r. Ogólne wymagania w stosunku do gospodarki odpadami nie uległy jednak istotnym zmianom. Dyrektywa wprowadziła jednolite definicje pojęć oraz zobowiązała państwa członkowskie do opracowywania programów gospodarki odpadami. Przede wszystkim ustanowiła hierarchię zasad postępowania z odpadami, wskazując na pierwszym miejscu konieczność zapobiegania powstawaniu odpadów, następnie ich powtórne wykorzystanie, dalej recykling materiałowy, wykorzystanie odpadów jako źródła energii (w procesie spalania), dopiero w ostateczności dopuszczone powinno być ich unieszkodliwianie przez spalanie bez odzysku energii lub deponowanie na składowiskach odpadów. Na poziomie krajowym wytyczne dla gospodarki odpadami są określone w planach wojewódzkich. W wojewódzkie łódzkie obowiązuje Wojewódzki Plan Gospodarki Odpadami dla województwa łódzkiego na lata 2016 - 2022 z uwzględnieniem lat 2023 - 2028.

Sposób uwzględnienia w projekcie:

Obszar objęty projektem nie obejmuje obszarów i obiektów systemu gospodarki odpadami natomiast jego ustalenia nie naruszają przyjętych kierunków rozwoju systemów infrastruktury technicznej w zakresie gospodarki odpadami, w tym wytycznych regionalnych. Realizacja ustaleń projektu nie przyczyni się do konieczności rozbudowy systemu gospodarki odpadami.

2.4. Powiązania z innymi dokumentami

Miejscowy plan zagospodarowania przestrzennego, stanowiący akt prawa miejscowego w zakresie zagospodarowania przestrzennego, jest dokumentem powiązany z dokumentami planistycznymi wyższych szczebli samorządu terytorialnego. Wytyczne do planowania miejscowego stanowią:

- na poziomie krajowym – Koncepcja przestrzennego zagospodarowania kraju (KPZK 2030),
- na poziomie regionalnym (województwa) – Plan zagospodarowania przestrzennego województwa,
- na poziomie lokalnym - obowiązujący dokument Studium uwarunkowań i kierunków zagospodarowania przestrzennego gminy oraz wydane decyzje o środowiskowych uwarunkowaniach i inne decyzje określające warunki korzystania ze środowiska, jeżeli zostały wydajane w obszarze podlegającym ocenie.

2.4.1. Koncepcja przestrzennego zagospodarowania kraju KPZK 2030

Celem strategicznym KPZK 2030 jest efektywne wykorzystanie przestrzeni kraju i jej terytorialnie zróżnicowanych potencjałów rozwojowych dla osiągnięcia ogólnych celów rozwojowych – konkurencyjności, zwiększenia zatrudnienia, sprawności funkcjonowania państwa oraz spójności w wymiarze społecznym, gospodarczym i terytorialnym w długim okresie.

Cele polityki przestrzennego zagospodarowania kraju:

1. Podwyższenie konkurencyjności głównych ośrodków miejskich Polski w przestrzeni europejskiej poprzez ich integrację funkcjonalną przy zachowaniu policentrycznej struktury systemu osadniczego sprzyjającej spójności.
2. Poprawa spójności wewnętrznej i terytorialne równoważenie rozwoju kraju poprzez promowanie integracji funkcjonalnej, tworzenie warunków dla rozprzestrzeniania się czynników rozwoju, wielofunkcyjny rozwój obszarów wiejskich oraz wykorzystywanie potencjału wewnętrznego wszystkich terytoriów.
3. Poprawa dostępności terytorialnej kraju w różnych skalach przestrzennych poprzez rozwijanie infrastruktury transportowej i telekomunikacyjnej.
4. Kształtowanie struktur przestrzennych wspierających osiągnięcie i utrzymanie wysokiej jakości środowiska przyrodniczego i walorów krajobrazowych Polski.
5. Zwiększenie odporności struktury przestrzennej na zagrożenia naturalne i utratę bezpieczeństwa energetycznego oraz kształtowanie struktur przestrzennych wspierających zdolności obronne państwa.
6. Przywrócenie i utrwalenie ładu przestrzennego.

Analizowany projekt zmiany miejscowego planu zagospodarowania przestrzennego wpisuje się w ogólne cele polityki przestrzennej kraju, jego realizacja nie będzie ograniczać wytycznych kierunkowych zagospodarowania przestrzennego, określonych na poziomie krajowym.

2.4.2. Plan zagospodarowania przestrzennego województwa łódzkiego

Plan zagospodarowania przestrzennego województwa łódzkiego został przyjęty wraz z planem zagospodarowania przestrzennego miejskiego obszaru funkcjonalnego Łodzi *uchwałą nr LV/679/18 Sejmiku Województwa Łódzkiego z dnia 28 sierpnia 2018 r.* Plan określa 9 stref działań, dla których wyznacza cele szczegółowe oraz kierunki rozwoju przestrzennego. Wizja rozwoju województwa 2030+ została sformułowana w następujący sposób: region spójny terytorialnie i wizerunkowo, kreatywny i konkurencyjny w skali kraju i Europy, wyróżniający się atrakcyjnością inwestycyjną i wysoką jakością życia.

W zakresie regionalnych powiązań przyrodniczych, kształtowania ładu przestrzennego i krajobrazu – obszar objęty projektem jest położony poza strefą terenów charakteryzujących się wysokimi walorami przyrodniczo-krajobrazowymi województwa.

Inwestycje celu publicznego o znaczeniu ponadlokalnym

Obszar objęty oceną nie dotyczy terenów, na których zostały wyznaczone do realizacji inwestycje celu publicznego o znaczeniu krajowym oraz inwestycje celu publicznego o znaczeniu ponadlokalnym, ustalone w dokumentach przyjętych przez Sejm Rzeczypospolitej Polskiej, Radę Ministrów, właściwego ministra lub sejmik województwa, zgodnie z ich właściwością - uwzględnione w obowiązującym *Planie zagospodarowania przestrzennego województwa łódzkiego, przyjętym uchwałą nr LV/679/18 Sejmiku Województwa Łódzkiego z dnia 28 sierpnia 2018 r.*

2.4.3. Polityka przestrzenna i planistyczna gminy

Studium uwarunkowań i kierunków zagospodarowania przestrzennego gminy Opoczno

Obszar objęty projektem planu miejscowego jest położony w obszarze: **zabudowy zagrodowej i mieszkaniowej oraz zabudowy usługowej (MU) oraz terenu lasu**

1. Dla podstawowego przeznaczenia:

- **obszarów istniejącej zabudowy zagrodowej i mieszkaniowej oraz usługowej (MU)**
- obszarów preferowanych do: zabudowy zagrodowej, jednorodzinnej i usługowej (MU_p)

ustala się następujące zasady kształtowania zabudowy i zagospodarowania terenu:

- 1) lokalizacja nowej i utrzymanie istniejącej zabudowy, z możliwością rozbudowy, przebudowy,
- 2) możliwość łączenia przeznaczenia poprzez wprowadzanie np. zabudowy mieszkaniowo-usługowej, a także możliwość lokalizowania zarówno wyłącznie zabudowy mieszkaniowej, jak i wyłącznie zabudowy usługowej;
- 3) możliwość lokalizacji przeznaczenia związanego z obsługą rolnictwa;
- 4) zalecana maksymalna wysokość zabudowy mieszkaniowej, zagrodowej, usługowej - 12 m;
- 5) zalecana minimalna powierzchnia biologicznie czynna - 20 % powierzchni działki;
- 6) dla budynków mieszkalnych i usługowych zalecane dachy dwu - lub wielospadowe, o kącie nachylenia do 45o z dopuszczeniem dachów jednospadowych na częściach budynków;
- 7) utrzymanie istniejących i możliwość lokalizacji usług i rzemiosła, zarówno wbudowanych w inne budynki jak i wolnostojących, z zastrzeżeniem, że prowadzona działalność nie może powodować negatywnego oddziaływania poza granice działki;
- 8) możliwość wprowadzania agroturystyki i rekreacji indywidualnej z zastrzeżeniem, że funkcja ta nie może powodować negatywnego oddziaływania poza granice działki;
- 9) zabudowa towarzysząca, służąca obsłudze gospodarki rolnej o wysokości dostosowanej do prowadzonej działalności (maksymalna wysokość do 15 m), nie dotyczy obiektów budowlanych i urządzeń, których wysokość wynika bezpośrednio z wymogów technicznych i technologicznych, takich jak np.: kominy, silosy, dźwigi, suwnice itp.;
- 10) możliwość dokonywania podziału i łączenia działek, w wyniku których minimalna zalecana powierzchnia działki budowlanej po podziale wyniesie nie mniej niż 800 m², z frontem nie mniej niż 20 m.

tereny lasów i zadrzewień (ZL):

- a) zachowanie istniejących kompleksów leśnych,
- b) utrzymuje się istniejące osady leśne, z prawem do ich rozbudowy i modernizacji,
- c) zakaz realizacji zabudowy poza zabudową związaną z gospodarką leśną oraz obiektów infrastruktury technicznej, drogowej i ochrony p. pożarowej;

Wskazane przeznaczenie terenów jest przeznaczeniem „kierunkowym”. Dopuszczalne jest zachowanie istniejących elementów zagospodarowania z możliwością ich rozwoju, innych niż wskazane przeznaczenie, o ile nie powoduje konfliktów przestrzennych – uciążliwości lub ograniczenia w możliwości rozwoju funkcji „kierunkowej”.

W związku z powyższym można stwierdzić, że analizowany projekt miejscowego planu zagospodarowania przestrzennego, nie narusza ustaleń Studium uwarunkowań i kierunków zagospodarowania przestrzennego gminy Opoczno.



OGÓLNE

Granice sołectw

Podłoże korzystne dla budownictwa

WYKLUCZENIA TERENÓW SPOD ZABUDOWY

Drogi publiczne pozostałe

Tereny lasów (ZL)

Tereny zalesień (RZ)

OGRANICZENIA W ZABUDOWIE

Tereny rolniczej przestrzeni produkcyjnej (R)

POLITYKA PRZESTRZENNA

Obszary istniejącej zabudowy zagrodowej i mieszkaniowej oraz usługowej (MU)

OBSZARY PREFEROWANE DO:

Zabudowy związanej z produkcją, przemysłem, usługami, rzemiosłem lub składami (Pp)

Obszar potencjalnego oddziaływania ogniw fotowoltaicznych

Ryc. 1. Wyrys ze Studium uwarunkowań i kierunków zagospodarowania przestrzennego gminy Opoczno dla obszaru objętego projektem planu miejscowego
Źródło: projekt analizowanego miejscowego planu zagospodarowania przestrzennego.

Miejscowe plany zagospodarowania przestrzennego

W obszarze objętym projektem nie obowiązują ustalenia miejscowego planu zagospodarowania przestrzennego .

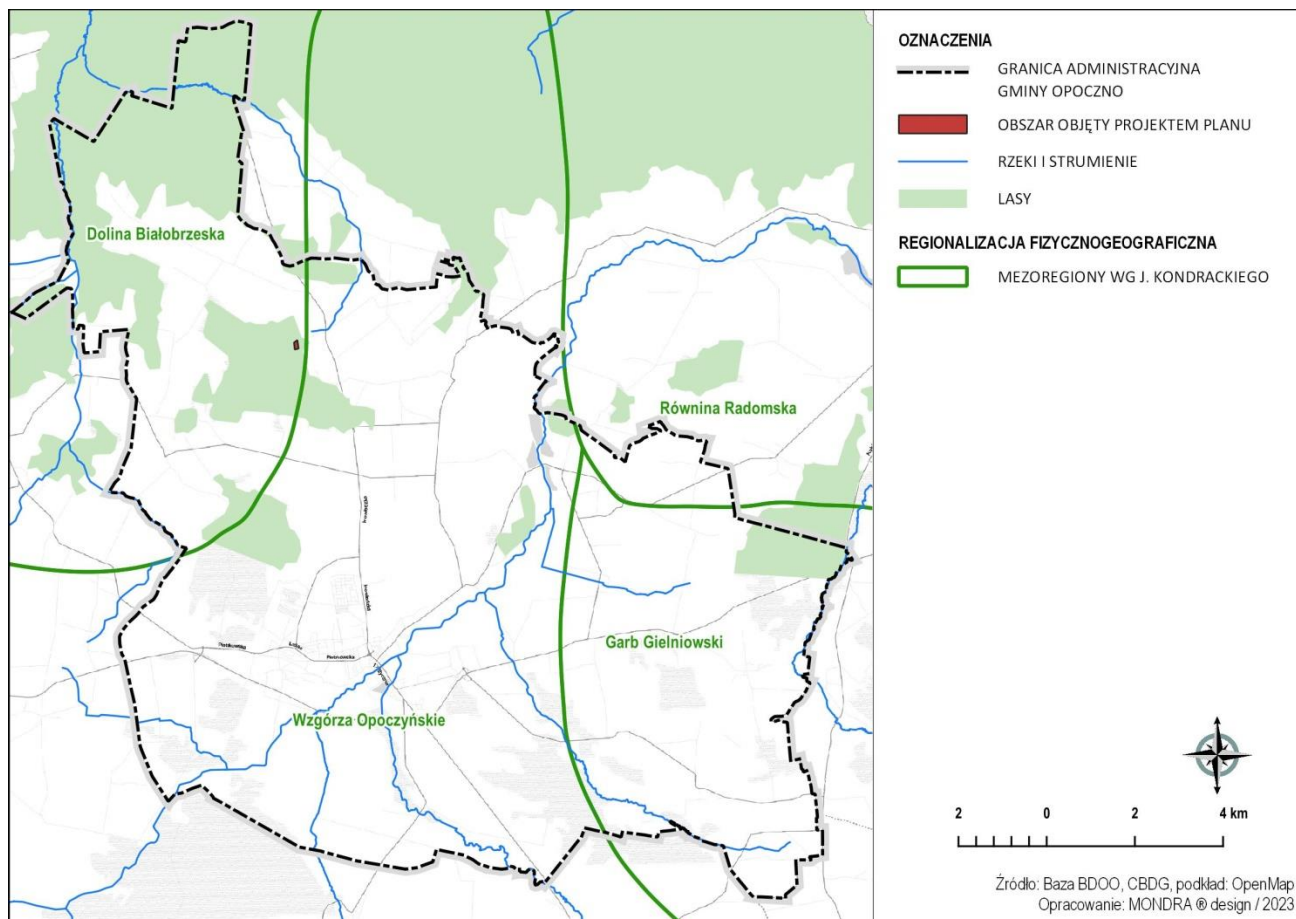
2.4.4. Decyzje o środowiskowych uwarunkowaniach i inne decyzje określające warunki korzystania ze środowiska, istotne z punktu widzenia analizowanego dokumentu

Obszar objęty ocenianym projektem miejscowego planu zagospodarowania przestrzennego nie dotyczy terenów, dla których wydano decyzję o środowiskowych uwarunkowaniach lub inną decyzję określającą warunki korzystania ze środowiska, istotną z punktu widzenia analizowanego dokumentu.

3. ANALIZA I OCENA STANU ŚRODOWISKA OBSZARU OBJĘTEGO USTALENIAMI PROJEKTU DOKUMENTU PLANISTYCZNEGO

3.1. Położenie geograficzne oraz użytkowanie i zagospodarowanie terenów

Miasto i gmina Opoczno położona jest w południowo-wschodniej części woj. łódzkiego. Gmina zajmuje powierzchnię 191 km². Obecnie miasto Opoczno jest siedzibą urzędu powiatowego i urzędu miejskiego. W skład gminy wchodzi 36 obrębów ewidencyjnych na terenach wiejskich oraz miasto Opoczno. Gmina obejmuje swoim zasięgiem 34 sołectw wiejskich składających się z 43 wsi oraz miasta Opoczna.



Ryc. 2. Położenie geograficzne ogólne obszaru objętego projektem planu miejscowego

Źródło: opracowanie własne na podstawie państwowych baz danych przestrzennych.

Zgodnie ze szczegółowym podziałem fizycznogeograficznym Polski, opracowanym przez J. Kondrackiego, obszar objęty projektem zmiany planu położony jest w obrębie mezoregionu Dolina Białobrzaska.

Rzędne terenu u wahają się w granicach od 174 m n.p.m. w rejonie Woli Załężnej do 190 m n.p.m. na wysoczyźnie plejstocenijskiej, która zajmuje przeważającą część gminy. Wysoczyzna ta posiada równinę i falistą powierzchnię pociętą erozyjnymi dolinami rzek. W południowej części gminy rozciąga się rozległe obniżenie o charakterze zapadliska krasowego, które jest miejscem zbiegu głównych rzek: Drzewiczki, Wąglanki i Opoczniarki (Pogorzelec). Do najniższych położonych punktów, należą tereny północnej części - koryta rzeki Słomianki i Drzewiczki. Najwyższy położony jest południowo - wschodni kraniec gminy - kulminacja to wysokość 277,2 m. n.p.m. (Rozkopane Góry). Nachylenie powierzchni terenu gminy występuje w kierunku północnym.

3.2. Budowa geologiczna i grunty

Ukształtowanie współczesnej powierzchni miasta i gminy Opoczno jest w podstawowych zrębach wynikiem akumulacyjnej działalności lodowców środkowopolskich. Na powierzchni wysoczyzny odsłaniają się utwory zlodowacenia Odry. Są to: gliny zwałowe, piaski, miejscami piaski i żwiry. Zmiana studium uwarunkowań i kierunków zagospodarowania przestrzennego gminy Opoczno - 2020 str. 33 lodowcowe i wodnolodowcowe. Na wschód od Opoczna, w rejonie Mroczkowa odsłaniają się piaskowce jurajskie. Rejon opoczyński położony jest w północno-zachodniej części obrzeżenia mezozoicznego Gór Świętokrzyskich, zbudowanych z utworów środkowo i górnojurajskich. Kompleks utworów jurajskich przykryty jest zmiennej miąższości osadami czwartorzędowymi. Utwory jurajskie generalnie zapadają się pod niewielkim kątem (kilku do kilkunastu stopni) w kierunku zachodnim. Utwory jury środkowej - w rejonie Opoczna wykształcone są w postaci piaskowców, iłów, iłowców, łupków ilasto-piaszczystych, zlepieńców z wkładkami sydereytów oraz pirytów, piaskowców wapnistych, dolomitycznych, marglistych i mułowców. Utwory te zalegają na badanym terenie na głębokości od 18,0 - 102,0 m. Powierzchnia stropu utworów środkowo - jurajskich kształtuje się w granicach rzędnych ok. 157,0 - 187,0 m n.p.m. Utwory jury górnej - w rejonie Opoczna reprezentowane są przez piętra oksford, kimeryd i portland. Utwory oksfordu wykształcone są w postaci wapieni płytowych, gąbkowych wapieni kredowych i krzemienistych oraz iłowców. Kimeryd reprezentowany jest głównie przez margle, iłowce i żwiry. Jura górna - portland, wykształcone są w postaci iłowców marglistych, margli i wapieni marglistych. Piętro to zamyka zbiornik wód jurajskich od północnego - zachodu. Ogólna miąższość jury górnej oceniana jest na ok. 300-400 m. W rejonie Opoczna teren pocięty jest uskokami. Zaznaczają się dwa kierunki stref dyslokacyjnych NE-SW i NW-SE. Są to uskoki o dużych zasięgach. Utwory czwartorzędowe - w rejonie Opoczna zalegają bezpośrednio na utworach jury górnej. Miąższość utworów czwartorzędowych waha się w granicach od kilku do kilkudziesięciu metrów. Czwartorzęd wykształcony jest głównie w postaci glin zwałowych, piasków akumulacji lodowcowej z głazami, piasków, żwirów i ozów lub moreny czołowej. W dolinach rzecznych Wąglanki i Drzewiczki występują piaski rzeczne tarasów akumulacyjnych, mady rzeczne i piaski. W dolinach rzek: Drzewiczki i Wąglanki i ich dopływów występują młodsze - vistuliańskie i holocenijskie - piaski i utwory organiczne (namuły, torfy), zajmujące znaczne powierzchnie. Miąższość kompleksu skał czwartorzędowych na obszarze gminy wynosi od kilku do kilkudziesięciu metrów. Są to głównie gliny morenowe zlodowaceń południowopolskich i środkowopolskich oraz miejscami rozdzielające je utwory piaszczyste i mułkowe wodnolodowcowe.

Udokumentowane złoża kopalin

W obszarze objętym planem miejscowym nie znajdują się udokumentowane złoża kopalin. W obszarze opracowania nie stwierdzono występowania zagrożeń geologicznych - ruchów masowych, zgodnie z bazą SOPO Państwowego Instytutu Geologicznego.

3.3. Geomorfologia i ukształtowanie terenu

Wzgórza Opoczyńskie wykazują cechy przejściowości między typem rzeźby wyżynnej i nizinnej. Jest to kraina słabo falista, miejscami równinna, nieliczne wzgórza mają łagodne i długie zbocza. W krajobrazie naturalnym przeważają równiny denudacyjne oraz drobne monoklinalne garby i wzgórza. Rzeźbę terenu ukształtowało młodsze zlodowacenie środkowopolskie. Teren opracowania znajduje się w regionie Wzgórz Opoczyńskich należących do Wyżyny Kieleckiej Północnej, w obszarze staroglacjalnym zlodowacenia środkowopolskiego. Najwyższym punktem miasta jest wapienne wzniesienie osiągające 234 m n.p.m.. Część gminy znajduje się w dolinie rzecznej, w miejscu gdzie Drzewiczka tworzy mały przetom przez Wzgórza Opoczyńskie. Obszar analizy charakteryzuje się łagodnym ukształtowaniem terenu o niewielkich spadkach terenu.

3.4. Klimat i powietrze atmosferyczne

Warunki klimatyczne

Gmina Opoczno znajduje się na pograniczu dwóch dzielnic rolniczo-klimatycznych, środkowej i południowej i należy do Dzielnic Łódzkiej (wg regionalizacji klimatycznej R. Gumińskiego). Znajduje się w zasięgu klimatu umiarkowanego, przejściowego. Średnie roczne temperatury powietrza wahają się od 7,0 do 8,0°C. Najzimniejszym miesiącem jest styczeń (-4,0°C), najcieplejszym - lipiec (powyżej 18,0°C). Średnie roczne opady atmosferyczne wynoszą 550 - 600 mm. Przeważają wiatry zachodnie i południowo - zachodnie. Czynniki mającymi wpływ na zróżnicowanie klimatu lokalnego są: m.in. rzeźba terenu, głębokość zalegania wód gruntowych, rodzaj podłoża, szata roślinna. Największe zróżnicowanie warunków termicznych występuje pomiędzy terenami obniżonymi (doliny rzek, niecka w widłach rzeki Wąglanki i Drzewiczki, drobne obniżenia i dolinki), a obszarami wysoczyznowymi, o głębszym zaleganiu wód gruntowych. W dolinach rzecznych oraz zagłębieniach, w porze nocnej, przy bezchmurnej pogodzie, wskutek wypromieniowania ciepła przez grunt oraz splotu chłodnego powietrza z terenów położonych wyżej, ma miejsce inwersja temperatur, a także przymrozki. Skutkiem takiego stanu jest podwyższona wilgotność oraz mgły (tzw. mgły radiacyjne).

Jakość powietrza

Gmina Opoczno jest położona w łódzkiej strefie oceny jakości powietrza w województwie łódzkim. Zgodnie z *Raportem oceny jakości powietrza w województwie za 2019 r.*, sporządzonym w ramach rocznej oceny jakości powietrza – strefa łódzka charakteryzowała się przekroczeniem dopuszczalnych poziomów zanieczyszczeń w środowisku, ze względu na ochronę zdrowia. Pod tym względem została zakwalifikowana do klasy C – ustalono przekroczenie poziomów dopuszczalnych PM₁₀ (24h), PM_{2,5} (rok), poziomu docelowego BaP (rok). W zakresie ochrony roślin nie wskazano przekroczenia dopuszczalnych norm środowiskowych. Obszary przekroczeń PM₁₀ i PM_{2,5} dotyczą przede wszystkim terenów silnie zurbanizowanych (aglomeracja łódzka wraz z terenami otaczającymi, wybrane miasta powiatowe), o gęstej zabudowie, w tym rejonów nieucieplonych, gdzie podstawą ogrzewania jest indywidualne spalanie paliw stałych. Jako główną przyczynę przekroczeń dla PM₁₀ i PM_{2,5} podano emisję związaną z indywidualnym ogrzewaniem budynków. W przypadku benzo(a)pirenu obszar przekroczeń wykracza poza obszary miejskie i dotyczy również terenów podmiejskich oraz większości miast gminnych. Przyczyną przekroczeń jest emisja z indywidualnego ogrzewania budynków. W porównaniu z 2018 r. zaobserwowano znaczące zmniejszenie powierzchni obszarów przekroczeń poszczególnych zanieczyszczeń, a tym samym zmniejszenie liczby mieszkańców narażonych na ponadnormatywne stężenia.

W wyniku *rocznej oceny jakości powietrza w województwie łódzkim w 2019 r.* stwierdzono potrzebę realizacji programów ochrony powietrza w obu strefach oceny jakości powietrza w województwie łódzkim, ze względu na kryteria ochrony zdrowia: pył PM₁₀ (24- godzinny), pył PM_{2,5} (rok), B(a)P w pyłe PM₁₀ (rok) oraz ochrony roślin: ozon (AOT40-R5 śr. z 5 lat). Jakość powietrza w gminie Opoczno, ze względu na jej rolniczy charakter, niski stopień antropopresji środowiska, brak znaczących źródeł emisji zanieczyszczeń, przy występowaniu źródeł zanieczyszczeń (zarówno w granicach gminy, jak w jej najbliższym sąsiedztwie) oceniana jest jako dobra, wymagające działań ochronnych głównie w sąsiedztwie dróg o najwyższym natężeniu ruchu komunikacyjnego oraz w obszarach najintensywniej zabudowanych. Gmina charakteryzuje się stosunkowo małym udziałem emisji zanieczyszczeń. Głównym lokalnym źródłem zanieczyszczeń są domy ogrzewane indywidualnie oraz drogi o znacznym natężeniu ruchu. Lokalnie na stan jakości powietrza w gminie ma głównie skala działalności rolniczej. Większe zakłady produkcyjne i hodowlane okresowo stanowią emitory zakłóceń powietrza, związanego z oddziaływaniem akustycznym jak i odorowym. Lokalizacja poszczególnych zakładów w gminie w granicach obszarów rolniczej przestrzeni produkcyjnej oraz w znacznym oddaleniu od skupisk zabudowy wiejskiej, nie stanowi problemu ochrony środowiska.

Klimat akustyczny

Decydujący wpływ na klimat akustyczny środowiska gminy Opoczno ma hałas komunikacyjny, emitowany przez środki transportu drogowego, głównie wzdłuż dróg publicznych oraz w mniejszym stopniu hałas przemysłowy. W obszarze opracowania ma znaczenie jedynie hałas komunikacyjny, związany z natężeniem ruchu na drogach publicznych, nie przekraczający jednak poziomów normatywnych. W obszarze objętym projektem znajduje się zabudowa o funkcji mieszkaniowej, wymagająca ochrony akustycznej zgodnie z przepisami odrębnymi. Nie znajdują się tu obiekty będące emitorem hałasu do środowiska a tereny mieszkaniowe nie są narażone na ponadnormatywny hałas emitowany z otoczenia.

Pola elektromagnetyczne

W środowisku występują powszechnie naturalne i sztuczne pola elektromagnetyczne, z czego źródeł sztucznych należą układy wytwarzania, przesyłania i rozdziału energii elektrycznej (stacje transformatorowe, linie energetyczne), stacje radiokomunikacyjne, a także różne odbiorniki energii elektrycznej. W odniesieniu zagadnień zagospodarowania przestrzennego, w tym ochrony środowiska i zdrowia ludzi duże znaczenie mają linie energetyczne wysokich napięć. Ich oddziaływanie na środowisko powoduje określone skutki gospodarczo-przestrzenne w zakresie lokalizacji obiektów i urządzeń, zwłaszcza mieszkalnych, a także przebywania ludzi i zwierząt. Przez obszar projektu planu miejscowego nie przechodzą linie elektromagnetyczne.

3.5. Stosunki wodne

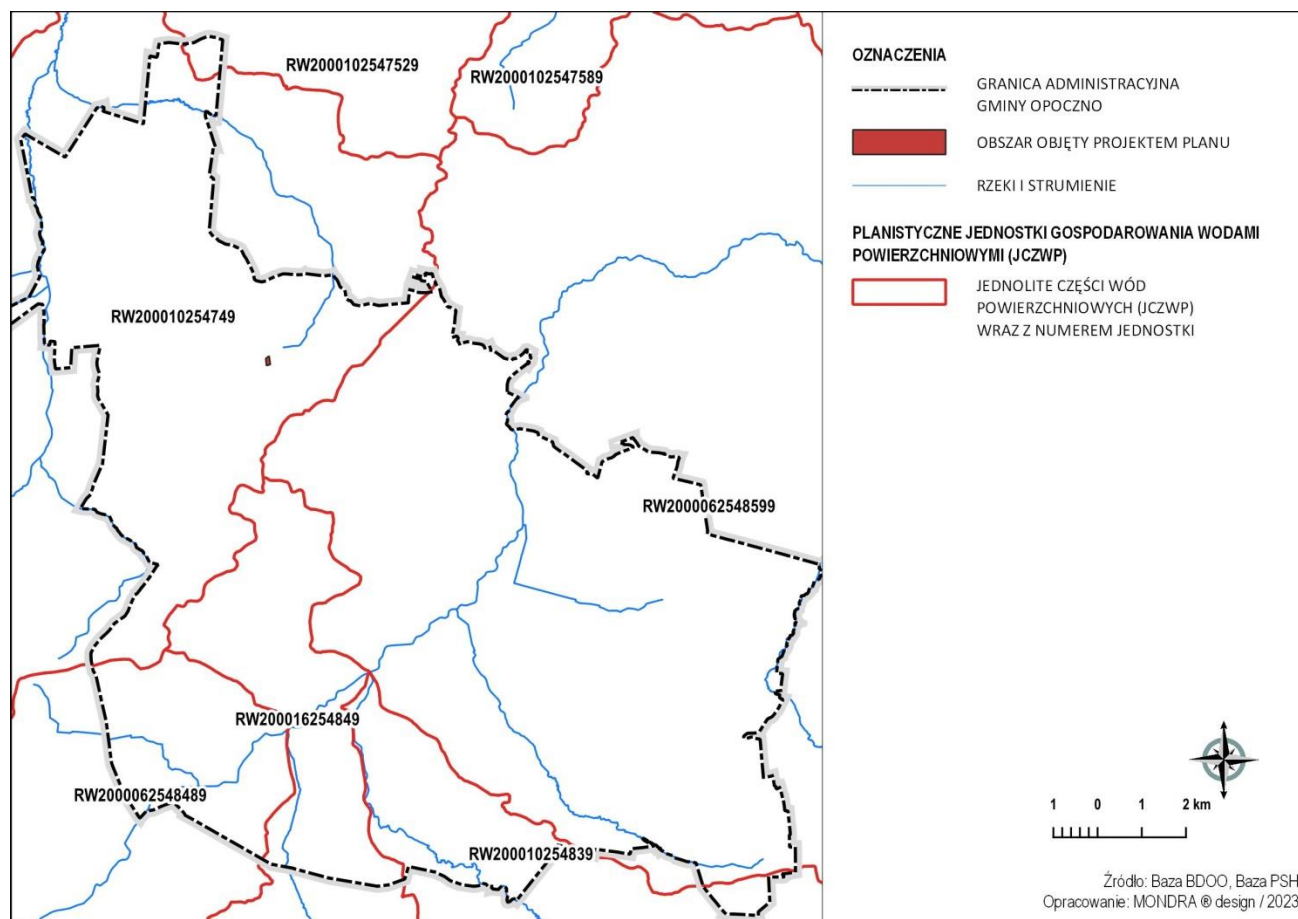
3.5.1. Wody powierzchniowe

W granicach obszaru objętego planem nie ma powierzchniowych elementów hydrograficznych.

3.5.2. Jednolite części wód powierzchniowych

Ze względów funkcjonalnych, dla potrzeb planistycznych, zgodnie z Ramową Dyrektywą Wodną, na terenie kraju zostały wydzielone obszary jednolitych części wód powierzchniowych (JCWP). Obszar opracowania położony jest w zasięgu jednostki: RW200010254749 – Słomianka. Obszar położony jest w całości w dorzeczu Wisły.

Sieć hydrograficzna woj. łódzkiego charakteryzuje się przewagą rzek małych oraz cieków, z których część jest okresowo sucha. Relatywnie największe (ale generalnie małe) zagęszczenie sieci rzecznej występuje na Równinie Łowicko - Błońskiej, natomiast najmniejsze w rejonie Piotrkowa, Działoszyna Opoczna oraz w przykrawędziowej strefie Garbu Łódzkiego. Odpływ jednostkowy jest generalnie niski, średnio wynoszący ok. 4,8 l/sek./km² w zlewni Pilicy i Bzury.



Ryc. 3. Zasięg jednolitych części wód powierzchniowych w odniesieniu do granic administracyjnych gminy i lokalizacji obszaru objętego projektem planu miejscowego

Źródło: opracowanie własne na podstawie państwowych baz danych przestrzennych.

Środkowy bieg Pilicy, o długości 85 km, stanowi linię brzeżną Opoczyńskiego. Na tym odcinku szerokość rzeki waha się od 100 do 300 m, a jej głębokość od 0,6 do 3 m. Płyynie ona piaszczystą doliną, o szerokości od 0,5 do 5 km. W okresie międzywojennym od Koniecpola do Wisły spławiano Pilicą tratwy i odbywano rajdy kajakowe. Obecnie, na odcinku od Sulejowa do Smardzewic, utworzono na niej kilkunastokilometrowy zalew, stanowiący podstawowy rezerwuuar wody dla miasta Łodzi.

Kotlinowate zagłębienie terenu w wysoczyźnie morenowej, zwane „Błoniem” jest miejscem zbiegu licznych dopływów Drzewiczki. Występuje tu wysoki poziom wód gruntowych, wynikający ze spływu podziemnego wód atmosferycznych z terenów położonych wyżej.

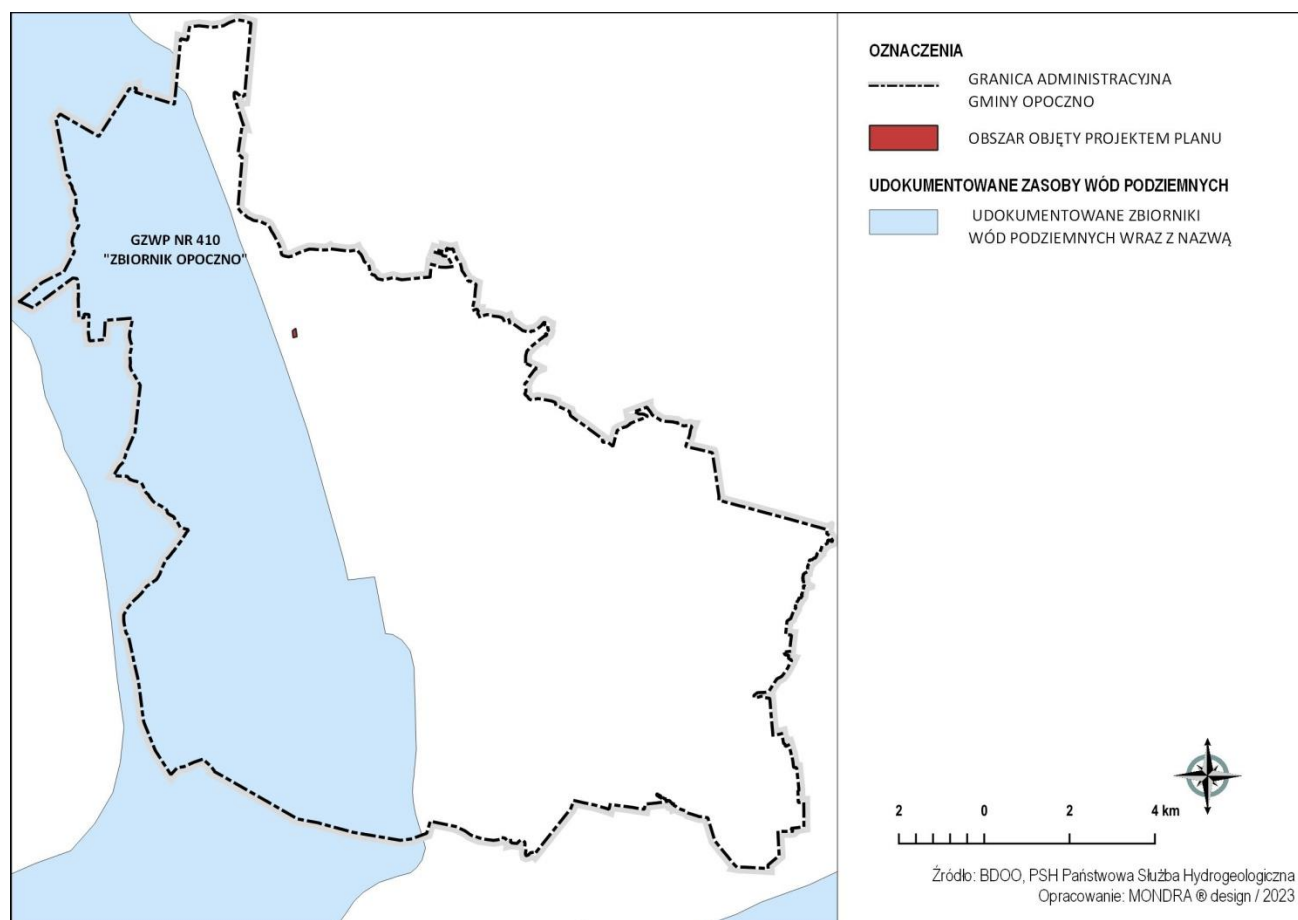
Na terenie gminy, poza starorzeczami w dolinie Drzewiczki, brak jest naturalnych zbiorników wodnych. Sztuczne akwenty stanowią: zbiornik retencyjny w Opocznie o pow. 6,11 ha powstały ze spiętrzenia wód Drzewiczki oraz rybne stawy hodowlane w miejscowościach Zameczek (56,1 ha) i Kraśnica (pow. 22,52 ha).

Sieć hydrograficzną miasta i gminy Opoczno tworzą głównie następujące ciek wodne:

- Drzewiczka - prawy dopływ Pilicy, z dopływami Wąglanki i ciek spod Libiszowa;
- Słomianka - z dopływem Gieźłówką.

3.5.3. Zasoby wód podziemnych

Według „Strategii ochrony głównych zbiorników wód podziemnych w Polsce” opracowanej w Instytucie Hydrogeologii i Geologii Inżynierskiej AGH-Kraków w 1990 r. pod redakcją prof. A.S. Kleczkowskiego oraz ww. AHP, zachodnia część gminy Opoczno położona jest w zasięgu udokumentowanego Głównego Zbiornika Wód Podziemnych nr 410 „Zbiornik Opoczno”. Obszar objęty opracowaniem nie znajduje się w zasięgu udokumentowanego Głównego Zbiornika Wód Podziemnych.

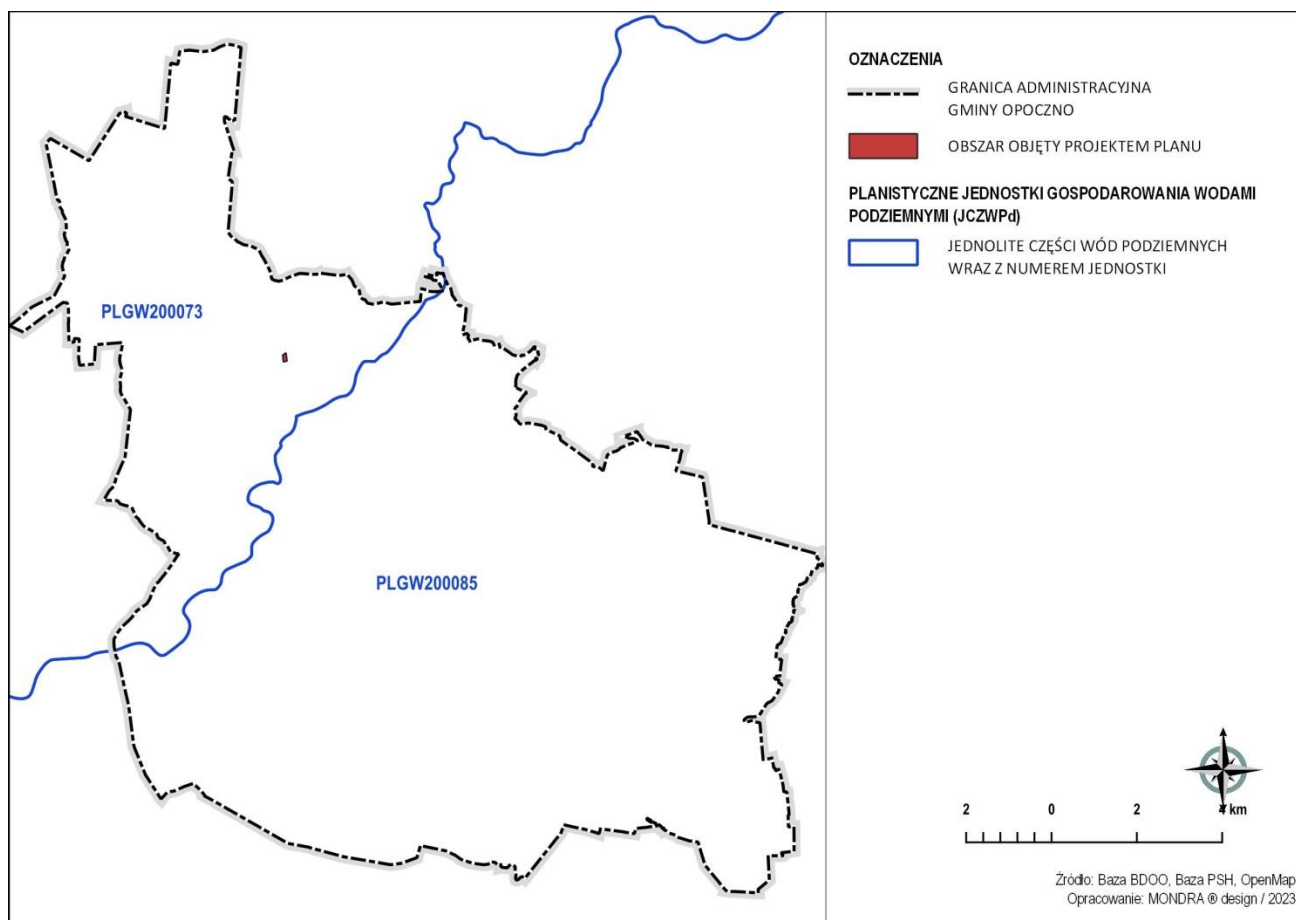


Ryc. 4. Zasięg głównych zbiorników wód podziemnych w odniesieniu do granic administracyjnych gminy i lokalizacji obszaru objętego projektem planu miejscowego

Źródło: opracowanie własne na podstawie państwowych baz danych przestrzennych.

3.5.4. Jednolite części wód podziemnych

Teren opracowania znajduje się w zakresie Jednolitej Części Wód Podziemnych 73. Zgodnie art. 4.1 Ramowej Dyrektywy Wodnej (RDW) oraz art. 38e pkt. 1 ustawy z dnia 18 lipca 2001 r. – Prawo wodne (Dz. U. z 2020 r., poz. 875), celem środowiskowym dla JCWPd jest zapobieganie lub ograniczanie wprowadzania do niej zanieczyszczeń; zapobieganie pogorszeniu oraz poprawa stanu oraz ochrona i podejmowanie działań naprawczych, a także zapewnianie równowagi między poborem a zasilaniem wód, tak aby osiągnąć i utrzymać ich dobry stan.



Ryc. 5. Zasięg jednolitych części wód podziemnych w odniesieniu do granic administracyjnych gminy i lokalizacji obszaru objętego projektem planu miejscowego
Źródło: opracowanie własne na podstawie państwowych baz danych przestrzennych.

3.6. Obszary szczególnego zagrożenia powodzią oraz obszary zagrożenia suszą

Ochronę przed powodzią prowadzi się z uwzględnieniem map zagrożenia powodziowego i map ryzyka powodziowego oraz planów zarządzania ryzykiem powodziowym, zgodnie z przepisami ustawy z dnia 20 lipca 2017 r. Prawo wodne. Mapy zagrożenia powodziowego i mapy ryzyka powodziowego stanowią podstawę dla racjonalnego planowania przestrzennego na obszarach zagrożonych powodzią, a tym samym dla ograniczania negatywnych skutków powodzi.

Obszary szczególnego zagrożenia powodzią są to obszary, na których prawdopodobieństwo wystąpienia powodzi jest średnie i wynosi 1% oraz obszary, na których prawdopodobieństwo wystąpienia powodzi jest wysokie i wynosi 10%, obszary między linią brzegu a wałem przeciwpowodziowym lub naturalnym wysokim brzegiem, w którym wbudowano wał przeciwpowodziowy, a także wyspy i przymuliska, stanowiące działki ewidencyjne oraz pas techniczny, zgodnie z przepisami odrębnymi.

Obszar objęty projektem planu miejscowego jest położony poza obszarami szczególnego zagrożenia powodzią, obszarami zagrożonymi podtopieniami oraz nie znajduje się w bezpośrednim lub bliskim sąsiedztwie cieków i innych wód powierzchniowych.

Susza jest zjawiskiem ciągłym o zasięgu regionalnym i oznacza dostępność wody poniżej średniej w określonych warunkach naturalnych. Suszą nazywa się nie tylko zjawiska ekstremalne, ale wszystkie, które występują w warunkach mniejszej dostępności wody dla danego regionu. Susza jest również naturalnym zagrożeniem o charakterze regionalnym, wywołanym głównie niedoborem opadu w połączeniu z innymi sprzyjającymi czynnikami (*Institut Meteorologii i Gospodarki Wodnej PIB*). Obszar gminy Opoczno nie stanowi obszaru zagrożonego suszą w skali krajowej, jednak ze względu na zmiany klimatyczne, wszelkie działania w zakresie zagospodarowania przestrzennego powinny uwzględniać (w zakresie swojej właściwości) konieczność retencjonowania wód oraz racjonalne zagospodarowanie zasobów wodnych.

3.7. Różnorodność biologiczna i powiązania ekologiczne

3.7.1. System przyrodniczy, fauna i flora

Obszar gminy położony jest w strefie pogranicza różnych regionów geobotanicznych, co może wskazywać na zróżnicowanie naturalnej roślinności potencjalnej tego obszaru. Szata roślinna jest najbardziej zniekształconym elementem przyrodniczym analizowanego obszaru. Zdecydowana większość powierzchni stanowi roślinność o charakterze antropogenicznym, związana z działalnością rolniczą, gospodarką leśną, zbiorowiskami segetalnymi, ruderalnymi, przydomowymi ogródkami, poboczami dróg itp.

Obszar objęty planem stanowi fragment sołectwa Kruszewiec - Kolonia, który nie jest zabudowany natomiast najbliższe sąsiedztwo stanowią zabudowania mieszkaniowe. Na obszarze opracowania występują tereny leśne które składają się głównie z sosny i brzozy.

Roślinność charakterystyczna dla siedlisk leśnych miesza się z antropogenicznymi gatunkami roślinności przydomowej oraz roślinnością niezagospodarowanych nieużytków porośniętych głównie zielenią trawiastą, pokrzywą zwyczajną, krzewami i samosiejkami różnych gatunków drzew, w tym lipy, rubini akacjowej lub kasztanowca. Z uwagi na występowanie terenów leśnych oraz zadrzewionych i zakrzewionych szata roślinna jak i fauna omawianych obszarów niczym nie wyróżnia się na tle okolicy czy regionu. Reprezentowana jest głównie przez gatunki związane z siedliskami przekształconymi przez człowieka. Obszary objęte planem można uznać za dość przeciętne pod względem fauny jak i flory.

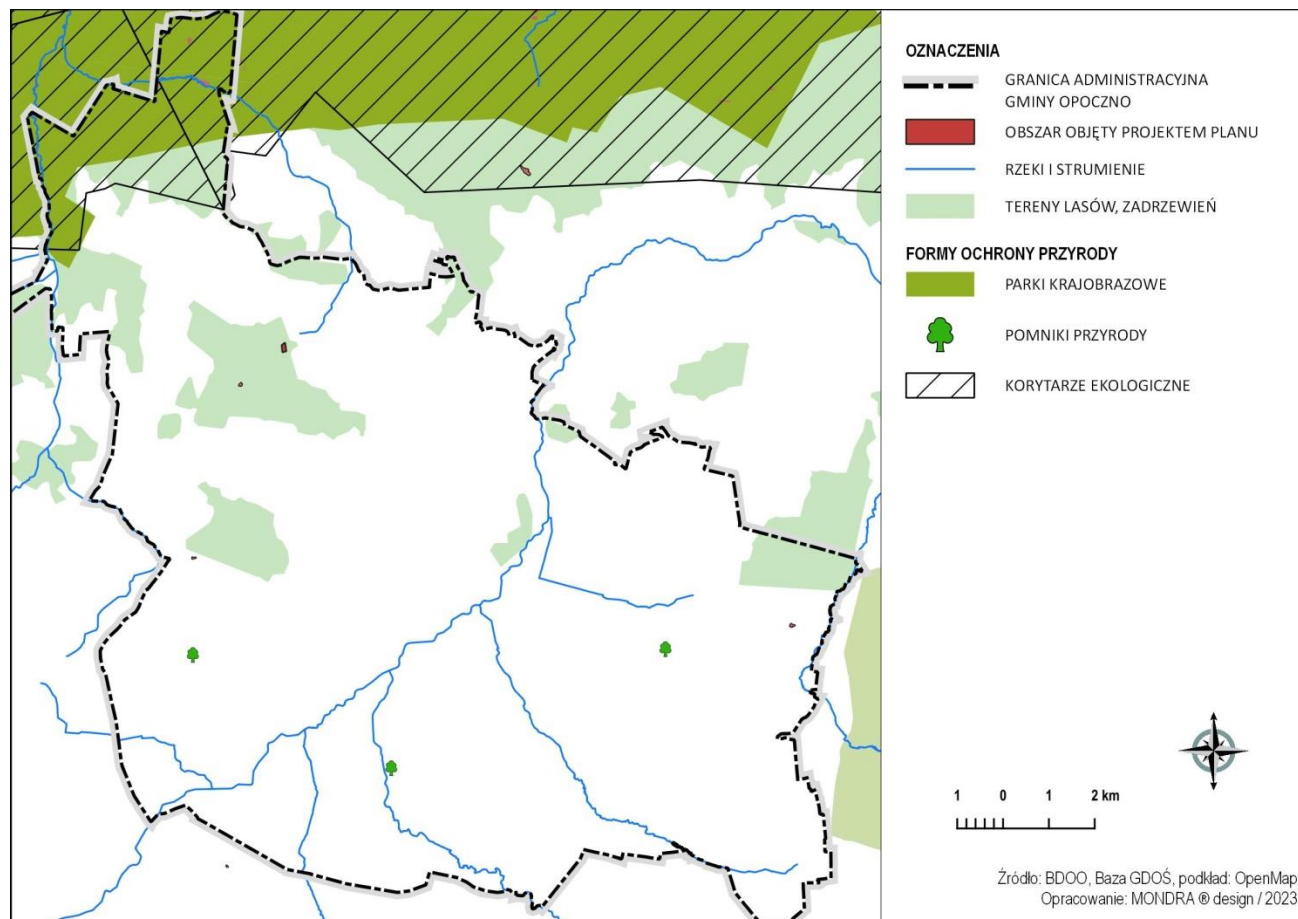
Na obszarze występować mogą zwierzęta leśne, jednak z uwagi na fakt, że są to tereny w sąsiedztwie zabudowy mieszkaniowej występować mogą tam lisy, kuny, gryzonie oraz ptaki preferujące siedliska leśne.

3.7.2. Formy ochrony przyrody i powiązania ekologiczne

Obszar objęty planem jest położony poza obszarowymi formami ochrony przyrody, ustanowionymi na mocy przepisów ustawy z dnia 16 kwietnia 2004 r. o ochronie przyrody. Najbliższe obszarowe formy ochrony przyrody znajdują się na północ od granic opracowania Spalski Park Krajobrazowy wraz z otuliną.

Spalski Park Krajobrazowy – obejmują dolinę rzeki Pilicy wraz z najbardziej cennymi przyrodniczo terenami przyległymi. Zajmuje powierzchnię 12 875 ha. Lasy w obszarze parku zajmują ok. 7 442 ha, w otulinie zaś 14 613 ha. Łącznie wskaźnik lesistości w parku wynosi ok. 61%. Na terenie parku występują gatunki chronione roślin i zwierząt. Ochroną gatunkową objęte są tu m.in.: bluszcz pospolity, wawrzynek wilczełyko, widłaki, pluskwica europejska, rosiczka okrągłolistna. Wśród rzadkich roślin na szczególną uwagę zasługują gatunki górskie: żywiec dziesięciolistny, wroniec widlasty, trzcinnik owłosiony oraz jodła pospolita, występująca tu na granicy zasięgu. Spośród 31 gatunków ssaków 7 objętych jest ochroną prawną (w tym na uwagę zasługuje stanowisko łosia). Interesującą grupą ssaków są nietoperze. W starych bunkrach w Konewce znaj-

duje się jedno z największych zimowisk nietoperzy w Polsce. Spośród 200 gatunków ptaków spotkać tu można bociana czarnego, zimorodka, derkacza, tracza oraz bardzo rzadkiego cietrzewia. W Pilicy oraz jej starorzeczach stwierdzono występowanie 28 gatunków ryb i smoczkoustych, w tym rzadkiego minoga strumieniowego. Ponadto odnotowano 9 gatunków płazów i 5 gatunków gadów. Rejon Konewki i Inowłodka jest ostoją wielu rzadkich w skali kraju gatunków owadów. Jak dotąd na terenie Spalskiego Parku Krajobrazowego i jego otuliny utworzono 5 rezerwatów przyrody.



Ryc. 6. System obszarów objętych formami ochrony przyrody w odniesieniu do granic administracyjnych gminy Opoczno i lokalizacji obszaru objętego projektem planu miejscowego

Źródło: opracowanie własne na podstawie państwowych baz danych przestrzennych.

Ochronę gatunkową roślin, zwierząt i grzybów regulują przepisy odrębne tj. *ustawa z dnia 16 kwietnia 2004 r. o ochronie przyrody* oraz rozporządzenia Ministra Środowiska: *z dnia 16 grudnia 2016 r. w sprawie ochrony gatunkowej zwierząt*, *z dnia 9 października 2014 r. w sprawie ochrony gatunkowej roślin* oraz *z dnia 9 października 2014 r. w sprawie ochrony gatunkowej grzybów*.

W obszarze opracowania nie są zlokalizowane obszary objęte ww. ochroną prawną (niezinventoryzowane), jednak nie można wykluczyć ich występowania.

3.8. Dziedzictwo kulturowe i zabytki

W obszarze objętym planem nie występują obszary lub obiekty objęte ochroną na podstawie ustawy z dnia 23 lipca 2003 r. o ochronie zabytków i opiece nad zabytkami, ani obiekty wpisane do Gminnej Ewidencji Zabytków.

3.9. Odporność środowiska na degradację oraz zdolność do regeneracji

Termin odporność środowiska został wprowadzony do badań nad środowiskiem przyrodniczym wraz z teorią systemów, dlatego też definicje odporności środowiska przedstawiane są w ujęciu systemowym i w pierwotnym rozumieniu odnoszą się do ekosystemu. Na poziomie ogólnym środowisko charakteryzuje jego stabilność, która definiowana jest przez „trwałość systemu w warunkach niezmiennego otoczenia oraz zdolność do powrotu do stanu oryginalnego po zakończeniu oddziaływania zakłócających czynników zewnętrznych”. Odporność środowiska na degradację to progowa wartość parametrów otoczenia systemu przyrodniczego, przy której system się nie zmienia lub zmiany są odwracalne po ustaniu zakłócenia. Poniżej w formie tabelarycznej przedstawiono ocenę odporności na degradację i zdolności do regeneracji poszczególnych komponentów środowiska w zakresie możliwych oddziaływań w obszarze objętym projektem miejscowego planu zagospodarowania przestrzennego.

Tab. 1. Odporność na degradację i zdolność do regeneracji wybranych komponentów środowiska

Komponent środowiska	Rodzaj oddziaływania	Odporność na degradację	Zdolność do regeneracji
Powietrze atmosferyczne	- zmiana parametrów jakościowych	umiarkowana - łatwość absorpcji zanieczyszczeń,	wysoka - niewielka ilość skupisk zanieczyszczeń, - dogodne położenie mikroklimatyczne
Klimat akustyczny	- natężenie pola	wysoka - bliskie sąsiedztwo roślinności (tereny rolnicze), elementów terenowych ograniczających oddziaływanie części terenów w sąsiedztwie emitorów hałasu - droga wojewódzka	wysoka - niewielka ilość emitorów zakłóceń - presja kończy się wraz z ustaniem źródła zanieczyszczenia
Wody podziemne	- zanieczyszczenie zwierciadła wód podziemnych, - zanieczyszczenie użytkowego poziomu wodonośnego w obszarze GZWP	umiarkowana - brak izolacji warstw poziomów wodonośnych, zasilanie poziomu wodonośnego wodami opadowymi poprzez infiltrację powierzchniową	wysoka - wysoka możliwość zasilania i wymiany wody - dobry stan zasobów wód podziemnych nie wymagający nadzwyczajnych działań ochronnych
Powierzchnia ziemi	- zanieczyszczenie substancjami obcymi - degradacja mechaniczna i chemiczna profilu glebowego	umiarkowana - podłoże przepuszczalne - położenie w terenach przekształconych i w trakcie przekształceń budowlanych	umiarkowana - brak znaczących emitorów zanieczyszczeń - długi czas rozkładu mikrobiologicznego niektórych substancji
Bioróżnorodność	- ilościowa i jakościowa degradacja siedlisk	wysoka - siedliska odporne na czynniki antropopresji, w tym zbiorowiska synantropijne towarzyszące zabudowie	wysoka - dalsza ekspansja gatunków o niskich poziomach tolerancji środowiskowej (zieleni urządzonej towarzyszącej obiektom budowlanym)

Źródło: opracowanie własne na podstawie analizy stanu środowiska.

Ocena zdolności środowiska do regeneracji, czyli jego powrotu do stanu zbliżonego do tego, jaki występował przed wystąpieniem presji na środowisko, umożliwia określenie komponentów odpornych oraz mało odpornych, wymagających działań ochronnych lub naprawczych. Tereny objęte projektem są położone w obszarze charakteryzującym się umiarkowaną i wysoką odpornością i zdolnością do regeneracji poszczególnych elementów środowiska, nie wymagają one nadzwyczajnych działań ochronnych lub naprawczych:

- powietrze atmosferyczne, nie będące pod wpływem znaczących lokalnych emitorów zanieczyszczeń,
- klimat akustyczny, niebędący pod wpływem znaczących zakłóceń, ograniczonych do hałasu komunikacyjnego emitowanego z drogi publicznej.
- powierzchnia ziemi stanowiąca w większości tereny leśne.
- wody podziemne, o dobrym jakościowym i ilościowym stanie, zakwalifikowane jako tereny bardzo mało podatne na zanieczyszczenia.

Niską odpornością na degradację odznacza się w powietrze atmosferyczne, łatwo absorbujące zanieczyszczenia jednak ze względu na położenie terenów w obszarze o niewielkim zanieczyszczeniu, ilości potencjalnych źródeł zanieczyszczeń oraz ze względu na położenie w obszarze o dogodnych warunkach topoklimatycznych, ocenia się odporność komponentu jako umiarkowaną a jego zdolność do regeneracji na poziomie wysokim. Powierzchnia ziemi, która teoretycznie stanowi komponent o niskiej odporności na degradację (przepuszczalne podłoże), ze względu na położenie w strefie zabudowy stanowi ona komponent podlegający ciągłym przeobrażeniom, co warunkuje jej umiarkowaną odporność oraz zdolność do regeneracji. Wody podziemne charakteryzują się umiarkowaną odpornością na degradację, ze względu na ich związek z powierzchnią ziemi (zasilanie poprzez infiltrację powierzchniową), co jednocześnie warunkuje ich wysoką zdolność do regeneracji, ponieważ charakteryzują się wysoką możliwością zasilania i wymiany wody.

4. IDENTYFIKACJA PODSTAWOWYCH PROBLEMÓW OCHRONY ŚRODOWISKA, ISTOTNYCH Z PUNKTU WIDZENIA PROJEKTOWANEGO DOKUMENTU, W SZCZEGÓLNOŚCI DOTYCZĄCYCH OBSZARÓW OBJĘTYCH FORMAMI OCHRONY PRZYRODY

Obszar objęty projektem nie należy do wymagających konkretnych interwencji na rzecz poprawy jakości środowiska, nie dotyczy terenów zdegradowanych lub zagrożonych oddziaływaniem pochodzenia naturalnego, nie znajduje się pod wpływem znaczących emitorów zanieczyszczeń. Obszar objęty projektem dotyczy terenów w większości leśnych. W obszarach zainwestowania jednostek osadniczych głównymi problemami ochrony środowiska są gospodarka wodno-kanalizacyjna i gospodarka odpadami, jakość powietrza atmosferycznego. Niezależnie od powyższego, uwzględniając analizę stanu zagospodarowania obszaru oraz wytyczne opracowania ekofizjograficznego obszaru objętego projektem oraz innych dokumentów powiązanych z ocenianym dokumentem, można wskazać poniższe problemy ochrony środowiska, istotne z punktu widzenia projektowanego dokumentu:

- przebudowa oraz użytkowanie ciągów komunikacyjnych w sposób najbardziej zrównoważony, z uwzględnieniem współczesnych wymogów środowiskowych,
- modernizacja i rozbudowa gospodarki wodno-ściekowej w sposób najbardziej efektywny, zarówno gospodarczo, jak i środowiskowo.

5. ANALIZA I OCENA POTENCJALNYCH ZMIAN STANU ŚRODOWISKA W PRZYPADKU BRAKU REALIZACJI USTALEŃ PROJEKTOWANEGO DOKUMENTU

Potencjalne zmiany stanu środowiska w przypadku zaniechania realizacji ustaleń projektu dotyczą analizy tzw. „opcji zerowej” – określenia zmian środowiska w przypadku braku realizacji planowanych działań. Ocena potencjalnych zmian stanu środowiska, w tym dobór metod prognozowania tych zmian, jest uwarunkowana podstawowymi funkcjami, jakie są przypisane danemu dokumentowi w obowiązującym systemie prawnym. Miejscowy plan zagospodarowania przestrzennego ustala przeznaczenie terenów oraz zasady ich zagospodarowania, w tym zabudowy.

W przypadku nie przyjęcia analizowanego dokumentu zagospodarowanie i użytkowanie terenów i związane z tym przekształcenia środowiska, będą realizowane w oparciu o obowiązujące ustalenia planistyczne. Środowisko przyrodnicze obszaru przy drogach publicznych będzie przekształcać się w kierunku budowlanym, roślinność zostanie przekształcona w kierunku zieleni urządzonej. Występować będą podstawowe czynniki antropopresji związane z budownictwem oddziałujące bezpośrednio na powietrze atmosferyczne, powierzchnię ziemi oraz pośrednio i w sposób skumulowany na wody podziemne, w sposób trwały przekształcając krajobraz nieużytków w kierunku terenów zabudowy.

Tab. 2. Potencjalne zmiany stanu środowiska w przypadku braku realizacji ustaleń projektu

Lp.	Komponent środowiska	Potencjalne zmiany stanu środowiska
1	Bioróżnorodność, miejscowa fauna i flora	Brak większych zmian stanu środowiska.
2	Powietrze i klimat	Brak większych zmian stanu środowiska.
3	Powierzchnia ziemi	Brak większych zmian stanu środowiska.
4	Wody powierzchniowe i podziemne	Brak większych zmian stanu środowiska.
5	Zasoby naturalne	-
6	Ludzie i ich mienie	Brak większych zmian stanu środowiska.
7	Zabytki	-
8	Krajobraz	Brak większych zmian stanu środowiska.

Źródło: opracowanie własne.

6. ANALIZA I OCENA PRZEWIDYWANEGO ZNAČĄCEGO ODDZIAŁYWANIA NA POSZCZEGÓLNE KOMPONENTY ŚRODOWISKA, W TYM NA CELE I PRZEDMIOT OCHRONY OBSZARÓW NATURA 2000 ORAZ INTEGRALNOŚĆ TYCH OBSZARÓW Z UWZGLĘDNIENIEM ZALEŻNOŚCI MIĘDZY TYMI ELEMENTAMI ŚRODOWISKA I MIĘDZY ODDZIAŁYWANAMI NA TE ELEMENTY

6.1. Przewidywane znaczące oddziaływania na środowisko

Przeprowadzając analizę możliwych znaczących oddziaływań projektu na środowisko odniesiono się do poszczególnych komponentów środowiska, uwzględniając elementy i zasoby środowiska przyrodniczego, jak i warunki życia i bezpieczeństwa ludzi oraz wpływ na zabytki. W ocenie został określony charakter oddziaływania (pozytywne i negatywne), następnie rodzaj oddziaływania, wynikający z prognozowanych relacji ustaleń projektu ze środowiskiem, siła oddziaływania, określająca stopień odwracalności zmian w środowisku oraz horyzont czasowy oddziaływania. Wyniki prognozy zostały zamieszczone w macierzy skutków środowiskowych, opatrzonej komentarzem w odniesieniu do poszczególnych zasobów i elementów środowiska. Na końcowym etapie została określona skala oraz wielkość oddziaływań.

Tab. 3. Macierz skutków środowiskowych ustaleń projektowanego dokumentu

Lp.	Przestrzenne skutki ustaleń projektowanego dokumentu (w tym oddziaływania skumulowane)	Charakter oddziaływania	Występowanie oddziaływań na poszczególne komponenty środowiska							
			Różnorodność biologiczna	Powietrze i klimat	Powierzchnia ziemi	Wody powierzchniowe i podziemne	Zasoby naturalne	Ludzie i ich mienie	Zabytki	Krajobraz
1	Dopuszczenie realizacji zabudowy mieszkaniowej jednorodzinnej	P	-	-	-	-	-	X	-	-
		N	X	-	X	-	-	-	-	X
		Z	-	X	-	X	X	-	-	-

Oznaczenia użyte w tabeli:

X	potencjalne występowanie oddziaływań
-	brak prognozowanych oddziaływań
P	oddziaływanie pozytywne
N	oddziaływanie negatywne
Z	oddziaływanie zmienne (pozytywne i negatywne) lub trudne do określenia na danym etapie

Źródło: opracowanie własne na podstawie przyjętej metodyki opracowania.

Analizowany projekt dotyczy terenów objętych ustaleniami miejscowego planu zagospodarowania przestrzennego. Większość prognozowanych oddziaływań na środowisko jest konsekwencją zarówno stanu użytkowania terenów, jak i podjętych rozstrzygnięć planistycznych. Analiza potencjalnych oddziaływań na środowisko stanowi podsumowanie oddziaływań realizacji ustaleń planistycznych, które zostały już przewi-

dziane na wcześniejszych etapach planowania przestrzennego oraz nowych oddziaływań, które mogą się pojawić w związku ze zmianami obowiązujących wytycznych zagospodarowania przestrzennego. Realizacja ustaleń projektowanego dokumentu będzie skutkować wzrostem terenów budowlanych kosztem terenów biologicznie czynnych.

Tab. 4. Prognozowane oddziaływania ustaleń projektu dokumentu, z uwzględnieniem oddziaływań skumulowanych

Lp.	Przewidywane oddziaływania na środowisko wg komponentów	Rodzaj, typ oddziaływań	Wielkość oddziaływań
1	Bioróżnorodność		
	- ochrona flory i fauny siedlisk leśnych, pełniących funkcje ekologiczne w skali lokalnej	N, P, SK DT, S	-1
2	Klimat i powietrze		
	- miejscowy wzrost zanieczyszczeń i zakłóceń powietrza związany z prowadzeniem robót budowlanych, ruchem komunikacyjnym (emisje, pylenie, hałas) na etapie inwestycyjnym, jak i użytkowym terenów	B, P, S KT, ŚT, DT, C, S	-1
3	Powierzchnia ziemi (ukształtowanie terenów, gleby, stosunki gruntowo-wodne)		
	- ochrona właściwości fizyczno-chemicznych środowiska gruntowo-wodnego poprzez ograniczenie negatywnych czynników antropogenicznych	B, P DT, S	-1
4	Wody powierzchniowe i podziemne		
	- osiągnięcie celów środowiskowych jakości wód podziemnych w zasięgu JCZWPd poprzez ograniczenie infiltracji zanieczyszczeń antropogenicznych zasobów wodnych	P, W, SK DT, S	+1
5	Zasoby naturalne		
	- zachowanie zasobów rolniczych w wyniku jej ochrony przed zmianą sposobu użytkowania na cele nie rolnicze	N DT, S	-1
6	Ludzie i ich mienie		
	- zapewnienie standardów bezpieczeństwa, ochrony zdrowia i życia ludzi	P, SK DT, ŚT, S	+1
7	Dziedzictwo kulturowe i zabytki		
	-	P,S,DT	+2
8	Krajobraz		
	- -	-	-

Oznaczenia użyte w tabeli:

Charakter oddziaływania:	P – pozytywne, N – negatywne, Z – zmienne
Rodzaj oddziaływania:	B – bezpośrednie, P – pośrednie, W – wtórne, SK – skumulowane
Siła oddziaływania:	C – chwilowe, S – stałe
Horyzont czasowy:	KT – krótkoterminowe, ŚT - średnioterminowe DT – długoterminowe

Ocena wielkości oddziaływań o różnych charakterze w jednostce odniesienia

pozytywne	negatywne	zmienne	Ocena
-	-	0	pomijalnie słaba, trudna do określenia
+1	-1	-	słaba, średnia
+2	-2	-	średnia, wysoka
+3	-3	-	wysoka

Źródło: opracowanie własne na podstawie przyjętej metodyki opracowania.

Informacje zawarte w macierzy skutków środowiskowych wynikają ze zmian funkcjonalno-przestrzennych przewidzianych w projekcie planu miejscowego. Zmiany te stanowią potencjalne źródło

czynników antropopresji, generujących skutki środowiskowe. W odniesieniu do analizowanego dokumentu nie stwierdzono wystąpienia znaczących negatywnych oddziaływań charakteryzujących się wielkością i skalą wymagającą wprowadzenia rozwiązań alternatywnych do tych wskazanych w analizowanym dokumencie i/lub dodatkowych działań minimalizujących negatywne oddziaływania: ochronnych czy rekompensacyjnych strat w środowisku.

Skala i wielkość prognozowanych oddziaływań

Analiza prognozowanych skutków środowiskowych – oddziaływań na poszczególne elementy środowiska i ich wzajemnych powiązań wykazała, że projekt miejscowego planu zagospodarowania przestrzennego charakteryzuje się niewielkim negatywnym oddziaływaniem na środowisku, przy występowaniu oddziaływań pozytywnych, w tym ochronnych. Niezależnie od powyższego, wszelka działalność ludzka w środowisku charakteryzuje się wystąpieniem negatywnych oddziaływań czynników antropopresji. Przewidziane w planie miejscowym przeznaczenie terenów oraz zasady ich zagospodarowania i zabudowy są związane z określoną grupą możliwych do wystąpienia czynników antropopresji. Analiza projektowanego dokumentu oraz zmian stanu środowiska w przypadku jego nieprzyjęcia wykazała, że przyjęcie analizowanego dokumentu nie zmieni skutków środowiskowych. Jednocześnie nie wskazuje się konieczności zmian przyjętych rozwiązań planistycznych, ze względu na ich wpływ na środowisko.

Skala prognozowanych oddziaływań zależy od wielkości oddziaływań, rozumianej jako zasięg występowania określonych skutków środowiskowych. Przewidziane oddziaływanie może dotyczyć zasobów ważnych w skali lokalnej, regionalnej lub ważnych w skali całego kraju, a więc charakteryzować się wystąpieniem skutków środowiskowych w skali lokalnej, regionalnej lub krajowej. Ponadto ustalenia danego projektu mogą charakteryzować się oddziaływaniem transgranicznym. Niniejsza prognoza oddziaływania na środowisko dotyczy lokalnych zasad zagospodarowania przestrzennego gminy i nie obejmuje elementów ważnych ze względu na konieczność zachowania równowagi systemu przyrodniczego gminy, elementów środowiska oraz powiązań między tymi elementami o znaczeniu regionalnym czy krajowym. Wskazane oddziaływania dotyczą komponentów środowiska w obszarze objętym projektem, o miejscowej skali powiązań. Wszystkie ustalenia projektu charakteryzują się ograniczonym terytorialnie oddziaływaniem na środowisko – skala lokalna. Jednostkę odniesienia tych powiązań stanowi gmina oraz jednostki planistyczne gospodarowania zasobami znajdujące się w jej granicach. Skutki prognozowanych oddziaływań będą dotyczyć obszaru opracowania a powiązania tych oddziaływań będą mieć wymiar lokalny.

Analiza wykazała, że realizacja ustaleń projektu planu miejscowego nie przyczyni się do powstania nowych zagrożeń dla środowiska – znaczących negatywnych oddziaływań. Wielkość mogących wystąpić negatywnych oddziaływań jest pomijalnie niska średnia. Prawidłowa realizacja ustaleń planistycznych będzie mieć charakter pozytywny, ponieważ działania pro środowiskowe są bezpośrednio zawarte w analizowanych dokumencie, zarówno w odniesieniu do ochrony środowiska przyrodniczego, jak i kształtowania warunków życia i bezpieczeństwa ludzi.

Przewidywane znaczące oddziaływania na środowisko – podsumowanie

Reasumując, realizacja ustaleń projektu miejscowego planu zagospodarowania przestrzennego nie spowoduje znaczącego negatywnego oddziaływania na środowisko - realizacja ustaleń projektu nie spowoduje:

- ryzyka negatywnego oddziaływania na obszary, tereny lub obiekty prawnie chronione, w tym na przedmiot i integralność obszarów Natura 2000 oraz gatunki i siedliska o znaczeniu priorytetowym;

- naruszenia standardów jakości środowiska;
- uszczuplenia zasobów naturalnych, w tym wód powierzchniowych i podziemnych;
- szkód w środowisku, wymagających działań naprawczych lub rekompensacyjnych.

Skala oddziaływań zmian funkcjonalno-przestrzennych będzie mieć wyłącznie lokalny charakter a wielkość oddziaływań będzie pomijalnie niska, niska.

Zgodnie z wymaganiami określonymi w ustawie z dnia 27 kwietnia 2001 r. Prawo ochrony środowiska:

W miejscowych planach zagospodarowania przestrzennego zapewnia się warunki utrzymania równowagi przyrodniczej i racjonalną gospodarkę zasobami środowiska, w szczególności przez:

1) ustalanie programów racjonalnego wykorzystania powierzchni ziemi, w tym na terenach eksploatacji złóż kopalin, i racjonalnego gospodarowania gruntami;

2) uwzględnianie obszarów występowania złóż kopalin oraz obecnych i przyszłych potrzeb eksploatacji tych złóż;

3) zapewnianie kompleksowego rozwiązania problemów zabudowy miast i wsi, ze szczególnym uwzględnieniem gospodarki wodnej, odprowadzania ścieków, gospodarki odpadami, systemów transportowych i komunikacji publicznej oraz urządzania i kształtowania terenów zieleni;

4) uwzględnianie konieczności ochrony wód, gleby i ziemi przed zanieczyszczeniem w związku z prowadzeniem gospodarki rolnej;

5) zapewnianie ochrony walorów krajobrazowych środowiska i warunków klimatycznych;

5a) uwzględnianie potrzeb w zakresie zapobiegania ruchom masowym ziemi i ich skutkom;

6) uwzględnianie innych potrzeb w zakresie ochrony powietrza, wód, gleby, ziemi, ochrony przed hałasem, wibracjami i polami elektromagnetycznymi.

W studium uwarunkowań i kierunków zagospodarowania przestrzennego gmin oraz w miejscowych planach zagospodarowania przestrzennego, przy przeznaczaniu terenów na poszczególne cele oraz przy określaniu zadań związanych z ich zagospodarowaniem w strukturze wykorzystania terenu, ustala się proporcje pozwalające na zachowanie lub przywrócenie na nich równowagi przyrodniczej i prawidłowych warunków życia.

W miejscowych planach zagospodarowania przestrzennego określa się także sposób zagospodarowania obszarów zdegradowanych w wyniku działalności człowieka, klęsk żywiołowych oraz ruchów masowych ziemi.

Projekt miejscowego planu zagospodarowania przestrzennego przewiduje program racjonalnego wykorzystania powierzchni ziemi, zapewnia kompleksowe rozwiązania zabudowy, uwzględnia konieczność ochrony elementów środowiska, pozwala na zachowanie równowagi przyrodniczej i prawidłowych warunków życia. Ustalenia planistyczne, z punktu widzenia środowiskowego, są poprawne i nie wymagają ustalenia rozwiązań alternatywnych do tych przyjętych w analizowanym dokumencie oraz uzupełnienia o dodatkowe działania ochronne, naprawcze lub rekompensacyjne.

6.2. Gospodarka zasobami

Projektowany plan miejscowy dotyczy w większości terenów leśnych oraz przeznaczonych na cele budowlane, w związku z powyższym realizacja jego ustaleń będzie skutkować wzrostem terenów budowlanych w ogólnej strukturze zabudowy. Realizacja wskazanego przeznaczenia terenów nie będzie wiązać się ze wzrostem eksploatacji zasobów wód podziemnych na cele komunalne.

6.3. Ochrona powietrza i klimatu

6.3.1. Stan powietrza atmosferycznego i adaptacja do zmian klimatycznych

Na klimat oraz jakość jego powietrza w gminie wpływają zarówno czynniki geograficzno-przyrodnicze (w szczególności położenie w odniesieniu do głównych form ukształtowania terenu), jak i antropogeniczne. Ważniejsze czynniki antropogeniczne stanowią przekształcenia powierzchni naturalnych, rodzaje, intensywność i wysokość zabudowy, emisje zanieczyszczeń (pyłowych i gazowych), ciepła i pary wodnej. Większy wpływ ma zabudowa zwarta i wysoka, a mniejszy niska i rozproszona, w zależności od panujących stosunków hydrologicznych oraz glebowych. Na modyfikację lokalnego klimatu może mieć wpływ wysokość planowanej zabudowy, jej zagęszczenie, sposoby rozmieszczenia brył budynków oraz ich charakter. Realizacja zabudowy przewidzianej w projekcie wg przyjętych parametrów i gabarytów nie będzie generować zmian, które w sposób znaczący mogłyby wpłynąć na lokalne warunki klimatyczne. Zarówno charakter, intensywność oraz wysokość dopuszczonych do realizacji budynków nie wpłynę na zmianę panujących warunków mikroklimatycznych.

Jednym z podstawowych czynników decydującym o jakości środowiska, a tym samym w znacznym stopniu oddziałującym na jakość życia, jest stan czystości powietrza. We wszelkiego rodzaju procesach technologicznych oraz działalności usługowej są stosowane surowce i materiały, które zawierają m.in. substancje niebezpieczne dla ludzi i środowiska przyrodniczego. Zanieczyszczenia wprowadzane do powietrza mogą oddziaływać negatywnie na zdrowie człowieka i innych organizmów żywych. Pyły emitowane do środowiska powodują negatywne skutki środowiskowe, a stopień ich szkodliwości zależy od składu chemicznego i mineralogicznego oraz ich rozmiaru – od neutralnego po toksyczny. Do głównych emitatorów zanieczyszczeń powietrza atmosferycznego w gminie, należy emisja niska z lokalnych palenisk oraz emisja z ciągów komunikacyjnych o różnym natężeniu ruchu. Wzrost terenów budowlanych wiąże się zatem ze wzrostem antropopresji na stan powietrza oraz możliwości realizacji jego celów ochronnych. Powyższe stanowi oddziaływanie skumulowane z innymi decyzjami w zakresie gospodarki lokalnej a jego charakter, skala i wielkość jest niemożliwa do określenia na niniejszym etapie planistycznym. Samo oddziaływanie stanowi poza planistyczny skutek środowiskowy, a jego skala i zakres jest uzależniona od realizowanych sposobów ogrzewania budownictwa oraz sposobów pozyskiwania energii, które są uwarunkowane m.in. możliwościami realizacji „prośrodowiskowych” instalacji źródeł ciepła i energii.

Oceniany dokument stanowi ramy dla realizacji mikroinstalacji w rozumieniu przepisów odrębnych, co stanowi pozytywne oddziaływanie na środowisko, w sposób skumulowany z innymi działaniami na poziomie realizacji inwestycji i użytkowania obiektów, w sposób pośredni i wtórny może oddziaływać na stan powietrza atmosferycznego oraz mikroklimat obszaru, efektywnie przyczyniając się do łagodzenia zmian klimatycznych i adaptacji do tych zmian. Ponadto, w okresie prac inwestycyjnych wystąpi oddziaływanie związane z emisją zanieczyszczeń i zakłóceń komunikacyjnych powietrza z pracujących pojazdów i maszyn. Będzie to oddziaływanie krótkoterminowe, odwracalne i pomijalne w skali jego wpływu na ogólny stan powietrza i klimatu miejskiego, w tym klimatu akustycznego.

6.3.2. Klimat akustyczny

Obszar opracowania znajduje się w zasięgu oddziaływania ponadnormatywnego hałasu przenikającego do środowiska – hałasu komunikacyjnego (drogowego). Dla wybranych terenów mieszkaniowych jednorodzinnych ustalono klasyfikację ochrony akustycznej.

6.3.3. Pola elektromagnetyczne

Przez obszar planu nie przechodzą linie elektroenergetyczne.

6.4. Ochrona różnorodności biologicznej

Ochronę gatunkową roślin, zwierząt i grzybów regulują przepisy odrębne (ustawa z dnia 16 kwietnia 2004 r. o ochronie przyrody oraz rozporządzenie Ministra Środowiska z dnia 16 grudnia 2016 r. w sprawie ochrony gatunkowej zwierząt, rozporządzenie Ministra Środowiska z dnia 9 października 2014 r. w sprawie ochrony gatunkowej roślin oraz rozporządzenie Ministra Środowiska z dnia 9 października 2014 r. w sprawie ochrony gatunkowej grzybów). W obszarze opracowania nie są zlokalizowane obszary objęte ww. ochroną prawną (niezainwentaryzowane), jednak nie można wykluczyć ich występowania.

Nie ustala się negatywnego oddziaływania ustaleń projektu planu miejscowego, ponieważ w projekcie nie wprowadzono zmian ustaleń planistycznych, których realizacja mogłaby mieć negatywny wpływ na florę i faunę, a w konsekwencji na bioróżnorodność gminy Opoczno. Negatywne oddziaływanie na środowisko związane z przekształceniem terenów leśnych na cele budowlane stanowi konsekwencję ustaleń studium uwarunkowań i kierunków zagospodarowania przestrzennego gminy Opoczno, nie zaś analizowanego projektu.

Zgodnie z *ustawą z dnia 16 kwietnia 2004 r. o ochronie przyrody w Polsce* obowiązuje ochrona gatunkowa roślin, zwierząt i grzybów. Ochronę gatunkową roślin, zwierząt i grzybów regulują przepisy odrębne tj. *ustawa z dnia 16 kwietnia 2004 r. o ochronie przyrody* oraz rozporządzenia Ministra Środowiska: *z dnia 16 grudnia 2016 r. w sprawie ochrony gatunkowej zwierząt*, *z dnia 9 października 2014 r. w sprawie ochrony gatunkowej roślin* oraz *z dnia 9 października 2014 r. w sprawie ochrony gatunkowej grzybów*.

W obszarze objętym projektem nie wskazano stanowisk roślin, grzybów, zwierząt prawnie chronionych, ze względu na stopień przekształcenia terenów oraz położenie w strefie zabudowy wsi - prawdopodobieństwo ich wystąpienia jest niewielkie. W obszarze objętym projektem występują lasy które będą wymagały uzyskania zgody na zmianę przeznaczenia gruntów leśnych na cele nieleśne.

6.5. Gospodarka środowiskiem gruntowo-wodnym

Realizacja zabudowy wiąże się z ogólnym zmniejszeniem się powierzchni biologicznie czynnej na rzecz terenów utwardzonych w ogólnej strukturze sołectwa Kruszewiec - Kolonia, co pośrednio wpływa na warunki infiltracji powierzchniowej i może częściowo skutkować zwiększeniem się spływu powierzchniowego. Jednocześnie na ostateczne warunki gruntowo-wodne terenów zabudowy będzie mieć wpływ przyjęta forma zagospodarowania działek, w tym rozwiązania odprowadzania wód opadowych oraz lokalnej retencji wody. Prace budowlane są również związane z przekształcaniem profilu glebowego, zmianami fizyczno-chemicznymi gruntów prowadzącymi do kształtowania się gleb typowo antropogenicznych terenów zabudowanych. Rozwój zainwestowania wpływa na zwiększenie zapotrzebowania na systemy infrastruktury technicznej, w tym gospodarki odpadami. Wraz ze wzrostem zainwestowania terenów będzie wzrastać ilość produkowanych w obszarze odpadów, wymagających odbioru i utylizacji. Wydolność systemu gospodarki odpadami gwarantuje zmniejszenie zagrożenia wynikającego z zanieczyszczenia środowiska, w tym terenów sąsiednich, odpadami komunalnymi. Wielkość tych oddziaływań będzie niska lub pomijalnie niska w skali gminy, w związku z powyższym, charakter tych oddziaływań jest też trudny do określenia na etapie niniejszej prognozy oddziaływania na środowisko.

Działalność budowlana zawsze jest związana z możliwością awarii sprzętu budowlanego, co powoduje ryzyko zanieczyszczenia środowiska gruntowego substancjami ropopochodnymi. Ryzyko wystąpienia awarii jest jednak niewielkie, a przy zachowaniu odpowiednich środków zapobiegawczych z praktycznego punktu widzenia, można je całkowicie wykluczyć.

W obszarze analizy występują grunty leśne. Ustalenia planistyczne zmienią sposób użytkowania gleb. W obszarze planu większość terenu zajmują grunty leśne, które zostaną przeznaczone pod tereny zabudowy mieszkaniowej jednorodzinnej.

Obszar objęty planem znajduje się poza obszarami wpisanymi do wykazu potencjalnych historycznych zanieczyszczeń powierzchni ziemi oraz poza obszarami wpisanymi do rejestru historycznych zanieczyszczeń powierzchni ziemi.

6.6. Gospodarka zasobami wodnymi

Obszar objęty planem miejscowym nie obejmuje terenów wód powierzchniowych. Realizacja ustaleń projektu planu będzie oddziaływać pozytywnie na jakość wód podziemnych. Projekt planu uwzględnia ogólne zasady minimalizacji zagrożeń dla zasobów wodnych, poprzez ustalenie zasad funkcjonowania gospodarki wodno-ściekowej, w tym zasady zagospodarowania wód opadowych i roztopowych.

Podsumowując można stwierdzić, że ustalenia planu miejscowego będą oddziaływać pozytywnie na jakość zasobów wód podziemnych, w sposób bezpośredni, pośredni i skumulowany z innymi działaniami interesariuszy planu i innymi wskazaniem polityk sektorowych gminy, w horyzoncie długoterminowym, a oddziaływanie to będzie mieć charakter stały.

6.7. Ochrona zabytków i dziedzictwa kulturowego

Projekt planu miejscowego nie dotyczy obiektów i obszarów zabytkowych objętych formami ochrony zabytków oraz innych obiektów zabytkowych, a także krajobrazów kulturowych wymagających działań w zakresie ochrony konserwatorskiej.

6.8. Ochrona i kształtowanie krajobrazu

Oddziaływanie na krajobraz może być rozpatrywane jako wpływ na poszczególne komponenty krajobrazu, skutkujący całościowymi przeobrażeniami przestrzeni lub jako wpływ na wartości estetyczno-widokowe danej jego części. Zmiany funkcjonalno-przestrzenne będą wymagały zmian krajobrazowych wynikających ze zmiany przeznaczenia gruntów leśnych na cele nieleśne natomiast brak ustaleń planistycznych stwarzających ramy do realizacji obiektów znacząco odbiegających (funkcją lub gabarytami) od dotychczasowych realizacji architektoniczno-budowlanych w gminie, nie wskazuje na bardzo znaczące zmiany krajobrazowe wynikające z realizacji założeń analizowanego dokumentu.

6.9. Warunki zdrowotne, stan bezpieczeństwa publicznego oraz ochrona dóbr materialnych

Realizacja ustaleń projektu planu miejscowego będzie oddziaływać pozytywnie na ludzi i ich zdrowie, nie przewiduje się oddziaływań negatywnych w horyzoncie długoterminowym, wynikających z realizacji ustaleń planu.

Na dobra materialne występujące w obszarze objętym planem składają się potencjalne tereny zainwestowania oraz tereny infrastruktury technicznej (istniejącej i przewidzianej ustaleniami planu). Ustalenia analizowanego planu miejscowego będą pozytywnie oddziaływać na ww. dobra materialne. Kształtowanie przejrzystej struktury funkcjonalno-przestrzennej terenów zawsze stanowi pozytywne oddziaływanie ustaleń planistycznych, w tym na dobra materialne obszaru objętego jego ustaleniami.

Podsumowując, można stwierdzić, że ustalenia planu miejscowego będą oddziaływać pozytywnie na dobra materialne, w sposób bezpośredni, pośredni i skumulowany z innymi działaniami samorządu w horyzoncie długoterminowym w sposób stały.

Przeciwdziałanie zagrożeniom naturalnym

Tereny objęte projektem są zlokalizowane poza obszarami szczególnego zagrożenia powodzią, o których mowa w *ustawie z dnia 20 lipca 2017 r. Prawo wodne* oraz poza obszarami narażonymi na zalania i podtopienia. Ponadto w obszarze objętym zmianą nie zidentyfikowano innych zagrożeń naturalnych m.in. obszarów osuwania się mas ziemnych.

Przyjęta struktura funkcjonalno-przestrzenna oraz ustalenia szczegółowe dla terenów zabudowy zapewniają możliwość zagospodarowania terenów, przy uwzględnieniu przepisów odrębnych i wykonawczych.

Lokalizacja zakładów o dużym lub zwiększonym ryzyku wystąpienia poważnych awarii

Projekt planu miejscowego nie dotyczy zakładów zaliczanych do zakładów o dużym ryzyku wystąpienia poważnych awarii ani zaliczanych do zakładów o zwiększonym ryzyku wystąpienia poważnych awarii, o których mowa w *ustawie z dnia 27 kwietnia 2001 r. Prawo ochrony środowiska*.

7. MOŻLIWE TRANSGRANICZNE ODDZIAŁYWANIE NA ŚRODOWISKO

Obowiązek rozważania możliwości transgranicznego oddziaływania na środowisko planowanych przedsięwzięć wynika z *Konwencji o ocenach oddziaływania na środowisko w kontekście transgranicznym, sporządzonej w Espoo dnia 25 lutego 1991 r.* Specjalnej analizie powinny podlegać inwestycje zlokalizowane blisko granic oraz te realizowane dalej i charakteryzujące się znaczącym zasięgiem oddziaływania. Obszar objęty projektem nie jest położony w obszarze przygranicznym a jego ustalenia nie tworzą ram dla skutków środowiskowych, których charakter mógłby posiadać znaczenie transgraniczne. Na etapie niniejszej prognozy nie wskazuje się na możliwość transgranicznego oddziaływania na środowisko realizacji ustaleń projektu miejscowego planu zagospodarowania przestrzennego.

8. REKOMENDACJE DLA PROJEKTU

8.1. Rozwiązania zapobiegawcze, ograniczające i kompensacyjne zawarte w projekcie

W projekcie planu miejscowego uwzględniono ustalenia eliminujące i ograniczające potencjalne negatywne oddziaływanie na środowisko:

- w zakresie ochrony wód podziemnych: ustalenia dotyczące gospodarki wodno-ściekowej;
- w zakresie ochrony powietrza atmosferycznego oraz klimatu akustycznego: ustalenia dotyczące zaopatrzenia w ciepło.

W niniejszej prognozie nie wskazuje się konieczności zawarcia innych ustaleń dotyczących ochrony przyrody i środowiska, niż zawarte w analizowanym dokumencie. Analiza nie wykazała konieczności ustalenia działań kompensacyjnych w środowisku.

8.2. Propozycje rozwiązań alternatywnych do rozwiązań zawartych w projekcie

Przedstawienie rozwiązań alternatywnych do rozwiązań zawartych w projektowanym dokumencie dotyczy tylko terenów, na których w efekcie realizacji zapisów ustaleń dokumentu planistycznego wystąpi znaczące negatywne oddziaływanie, w szczególności na cele i przedmiot ochrony obszaru Natura 2000 oraz integralność tego obszaru. Prognoza nie wykazała możliwości wystąpienia znacząco negatywnych oddziaływań. Projekt nie wymaga określenia rozwiązań alternatywnych, zarówno w zakresie zmiany proponowanej funkcji zagospodarowania terenu, lokalizacji przebiegu urządzeń infrastruktury czy ustaleń zaproponowanych ogólnych i szczegółowych zawartych w projekcie, ze względu na fakt, iż zaproponowany podział wynika bezpośrednio z ukształtowanej już struktury funkcjonalno-przestrzennej. W związku z powyższym nie jest wymagane przedstawienie rozwiązań mających na celu zapobieganie, ograniczenie lub kompensację przyrodniczą negatywnych oddziaływań na środowisko, mogących być rezultatem projektowanego dokumentu. Ustalenia miejscowego planu zagospodarowania przestrzennego uwzględniają konieczność ochrony zasobów środowiska. Dla analizowanego dokumentu proponowanie rozwiązań alternatywnych nie jest konieczne i uzasadnione.

8.3. Wskazanie napotkanych trudności lub luk we współczesnej wiedzy

Prognoza oddziaływania na środowisko ustaleń miejscowego planu zagospodarowania przestrzennego, ze względu na planistyczny charakter ocenianego dokumentu, którego zadaniem jest określenie przeznaczenia terenów oraz zasad ich zagospodarowania, w tym zabudowy (określenie ram dla możliwych przedsięwzięć, bez precyzowania jednoznacznych zamierzeń inwestycyjnych), ma z założenia charakter subiektywny. Ustalenia planu miejscowego mogą generować korzystne skutki środowiskowe, jak i oddziaływania niekorzystne, co jest możliwe do określenia dopiero na etapie sprecyzowania konkretnych zamierzeń (etap realizacji i użytkowania). Trudności stawia poziom ogólności określonej intensywności i wielkości zamierzeń inwestycyjnych. Dobrane metody, jak i stopień szczegółowości informacji zawartych w prognozie jest uzależniony od stanu współczesnych badań środowiska geograficznego. Luki we współczesnej wiedzy stanowią zazwyczaj braki szczegółowych analiz stanu i prognoz przekształceń poszczególnych komponentów środowiska, m.in. rozwoju rzeźby, zmian warunków cieplnych i wodnych, dynamiki zmian roślinności i świata zwierzęcego czy rozprzestrzeniania się zanieczyszczeń tj. hałasu czy związków chemicznych. Ze względu na niewielki obszar objęty planem miejscowym, ustalone przeznaczenie terenów (niezwiązane ze znaczącymi czynnikami antropopresji na środowisko) oraz współczynniki urbanistyczne i gabaryty projektowanej zabudowy nie wskazuje się napotkanych trudności w przeprowadzeniu oceny oddziaływania na środowisko ustaleń projektu, luki we współczesnej wiedzy dotyczące stanu obszaru opracowania nie ograniczyły możliwości oceny charakteru oraz skali i wielkości możliwych do wystąpienia oddziaływań.

8.4. Propozycje metod analizy skutków realizacji projektu oraz częstotliwość jej przeprowadzania

Po dokonaniu oceny projektowanego dokumentu, jego powiązań z innymi dokumentami oraz możliwych do wystąpienia oddziaływań realizacji jego ustaleń, nie proponuje się odrębnej analizy skutków realizacji przedmiotowego projektu. Realizacja ustaleń projektu nie będzie generować negatywnych oddziaływań

na środowisko w skali i wielkości wymagającej specjalistycznego monitoringu. Warunki monitoringu mogą zostać ustalone na etapie przygotowania dokumentacji realizacyjnych poszczególnych przedsięwzięć i będą zawierać zestaw odpowiednich wskaźników umożliwiających kontrolę realizacji zadań. Natomiast profesjonalne monitoringu środowiska, prowadzone są przez odpowiednie jednostki:

- Państwowy Monitoring Środowiska, będący jednolitym system pomiarów, ocen i prognoz stanu środowiska, wspomaga działania na rzecz ochrony środowiska, poprzez systematyczne informowanie organów administracji i społeczeństwa o jakości elementów przyrodniczych, dotrzymywaniu standardów jakości środowiska określonych przepisami oraz obszarach występowania przekroczeń tych standardów.
- W zakresie monitoringu poszczególnych elementów środowiska odpowiedzialne są jednostki administracyjne i instytucje związane z gospodarką wodną, zarządy dróg, a w zakresie ochrony przyrody Regionalna Dyrekcja Ochrony Środowiska, Wojewódzki Inspektorat Ochrony Środowiska, Lasy Państwowe oraz jednostki wspomagające, zatrudniające ekspertów w dziedzinie ochrony środowiska (IMGW, RZGW). Monitoring środowiska prezentowany jest też corocznie w raportach WIOŚ.

9. STRESZCZENIE SPORZĄDZONE W JĘZYKU NIESPECJALISTYCZNYM

Zgodnie z art. 51 ust. 2 pkt 1 lit. e ustawy o udostępnianiu informacji i jego ochronie, udziale społeczeństwa w ochronie środowiska oraz ocenach oddziaływania na środowisko, prognoza oddziaływania na środowisko zawiera streszczenie sporządzone w języku niespecjalistycznym. Celem streszczenia sporządzonego w języku niespecjalistycznym „jest zapewnienie ogółowi społeczeństwa oraz osobom odpowiedzialnym za podejmowanie decyzji dostępu do kluczowych kwestii i wniosków zawartych w sprawozdaniu dotyczącym środowiska (prognozie oddziaływania na środowisko) oraz łatwego ich zrozumienia”. Streszczenie powinno zwracać najistotniejsze informacje zawarte w poszczególnych rozdziałach / częściach prognozy.

Projekt zmiany planu miejscowego dotyczy obszaru, którego granice zostały wskazane na załączniku graficznym do uchwały nr LI/570/2022 Rady Miejskiej w Opocznie z dnia 28 października 2022 r. w sprawie przystąpienia do sporządzenia miejscowego planu zagospodarowania przestrzennego dla terenu w sołectwie Kruszewiec – Kolonia.

Głównym celem realizacji planu miejscowego jest przeznaczenie nowych terenów pod zabudowę mieszkaniową jednorodzinną posiadającą dostęp do drogi publicznej oraz infrastruktury technicznej zgodnie z wnioskami właścicieli nieruchomości oraz zgodnie z ustaleniami Studium.

Obszar objęty planem stanowi fragment sołectwa Kruszewiec – Kolonia, zlokalizowany wzdłuż drogi publicznej. Obszar objęty planem nie jest zabudowany jednak najbliższe sąsiedztwo stanowią zabudowania mieszkaniowe jednorodzinne oraz zagrodowe. Nowe tereny przeznaczone pod zabudowę będą miały zapewniony bezpośredni dostęp do drogi publicznej oraz do niezbędnej infrastruktury technicznej.

Grunt leśny zlokalizowany w bezpośrednim sąsiedztwie istniejącej zabudowy posiada niską wartość hodowlaną lasu, stanowiąc jednocześnie istotne utrudnienie w zagospodarowaniu działek, wynikające z przepisów Prawa Budowlanego (konieczność zachowania odległości od terenów lasów). Ze względu na położenie obszaru planu w sąsiedztwie gruntów zalesionych oraz na jego uzbrojenie obszar jest atrakcyjny pod względem lokalizacji nowej zabudowy mieszkaniowej jednorodzinnej.

Projekt planu miejscowego, oprócz przeznaczenia fragmentów gruntów leśnych na cele nieleśne, zakłada ochronę lasów, stanowiących rozdrobnione kompleksy leśne. W tym celu ok. 0,97 ha terenów leśnych

obszaru analizowanego, zgodnie z projektem planu pozostanie w dotychczasowym przeznaczeniu leśnym. Są to tereny oznaczone na rysunku planu symbolem L.

Przeprowadzając analizę potencjalnie znaczących oddziaływań projektu na środowisko odniesiono się do poszczególnych komponentów środowiska (oraz jego właściwości), uwzględniając elementy środowiska przyrodniczego, jak i kulturowego (w tym na ludzi i ich zdrowie oraz na dobra materialne i zabytki). W ocenie zostały uwzględnione rodzaje oddziaływania, w podziale na charakter (pozytywne, negatywne), relacje oddziaływania z elementem podlegającym oddziaływaniu (bezpośrednie, pośrednie, wtórne, skumulowane) oraz horyzont czasowy oddziaływania (krótkoterminowe, średnioterminowe, długoterminowe, stałe, chwilowe). Prognozowane oddziaływania wg przyjętych metod przedstawiono w ujęciu macierzowym w tzw. macierzy skutków środowiskowych, do wypełnienia której zastosowano znaki i kolorystykę.

Po analizie projektu miejscowego planu zagospodarowania przestrzennego zidentyfikowano rodzaje przedsięwzięć mogących znacząco oddziaływać na środowisko. Wszystkie przedsięwzięcia charakteryzują się ograniczonym terytorialnie oddziaływaniem na środowisko – oddziaływanie mieści się w obszarze objętym ustaleniami, nie będzie wpływać na zagospodarowanie terenów sąsiednich.

Większość prognozowanych oddziaływań na środowisko jest konsekwencją zarówno stanu użytkowania terenów, jak i podjętych rozstrzygnięć planistycznych. Analiza potencjalnych oddziaływań na środowisko stanowi podsumowanie oddziaływań realizacji ustaleń planistycznych, które zostały już przewidziane na wcześniejszych etapach planowania przestrzennego oraz nowych oddziaływań, które mogą się pojawić w związku ze zmianami obowiązujących wytycznych zagospodarowania przestrzennego. Realizacja ustaleń projektowanego dokumentu będzie skutkować wzrostem terenów budowlanych kosztem terenów biologicznie czynnych.

Analiza wykazała, że realizacja ustaleń planu miejscowego nie przyczyni się do powstania nowych zagrożeń dla środowiska – znaczących negatywnych oddziaływań. Realizacja ustaleń nie spowoduje znaczących ingerencji i przekształceń w środowisku naturalnym, nie wpłynie negatywnie na obszary chronione oraz na obiekty i obszary zabytkowe.

Projekt miejscowego planu zagospodarowania przestrzennego przewiduje program racjonalnego wykorzystania powierzchni ziemi, zapewnia kompleksowe rozwiązania zabudowy, uwzględnia konieczność ochrony elementów środowiska, pozwala na zachowanie równowagi przyrodniczej i prawidłowych warunków życia. Ustalenia planistyczne, z punktu widzenia środowiskowego, są poprawne i nie wymagają ustalenia rozwiązań alternatywnych do tych przyjętych w analizowanym dokumencie oraz uzupełnienia o dodatkowe działania ochronne, naprawcze lub rekompensacyjne.

10. MATERIAŁY WEJŚCIOWE

- **Łagodzenie zmian klimatu i adaptacja do zmian klimatu w ocenie oddziaływania na środowisko**, Generalna Dyrekcja Ochrony Środowiska;
- **NATURA 2000 w planowaniu przestrzennym - rola korytarzy ekologicznych**, M. Kostowski, M. Pchatek, Generalna Dyrekcja Ochrony Środowiska, Warszawa 2009;
- **Ochrona środowiska przed polami elektromagnetycznymi. Informator dla administracji samorządowej**, Generalna Dyrekcja Ochrony Środowiska, Warszawa 2011;
- **Plan zagospodarowania przestrzennego województwa łódzkiego**, uchwała nr LV/679/18 Sejmiku Województwa Łódzkiego z dnia 28 sierpnia 2018 r.;
- **Postępowanie administracyjne w sprawach określonych ustawą z dnia 3 października 2008 r. o udostępnianiu informacji o środowisku i jego ochronie, udziale społeczeństwa w ochronie środowiska oraz o ocenach oddziaływania na środowisko**, Zeszyty metodyczne Generalnej Dyrekcji Ochrony Środowiska, nr 1, Warszawa 2009;
- **Program ochrony i zrównoważonego użytkowania różnorodności biologicznej wraz z Planem działań na lata 2014-2020**, zatwierdzony uchwałą nr 213 Rady Ministrów z dnia 6 listopada 2015 r. w sprawie zatwierdzenia „Programu ochrony i zrównoważonego użytkowania różnorodności biologicznej wraz z Planem działań na lata 2015-2020;
- **Program Rozwoju Obszarów Wiejskich na lata 2014-2020 (PROW 2014-2020)**, Ministerstwo Rolnictwa i Rozwoju Wsi, 12 grudnia 2014 r., Warszawa;
- **Różnorodność biologiczna w ocenie oddziaływania na środowisko**, Generalna Dyrekcja Ochrony Środowiska;
- **Studium uwarunkowań i kierunków zagospodarowania przestrzennego gminy Opoczno**.
- **Informator PSH - Główne Zbiorniki Wód Podziemnych w Polsce**, Państwowy Instytut Geologiczny - Państwowy Instytut Badawczy, Warszawa 2017;
- **Zagadnienia proceduralne w ocenach oddziaływania na środowisko**, Generalna Dyrekcja Ochrony Środowiska, pod. red. T. Wilżaka, Warszawa 2013;
- **Koncepcja Przestrzennego Zagospodarowania Kraju 2030**, uchwała nr 239 Rady Ministrów z dnia 13 grudnia 2011 r. w sprawie przyjęcia Koncepcji Przestrzennego Zagospodarowania Kraju 2030;
- **Roczna ocena jakości powietrza w województwie łódzkim – raport wojewódzki za 2019 r.**, Główny Inspektorat Ochrony Środowiska, Departament Monitoringu Środowiska, Regionalny Wydział Monitoringu Środowiska w Łodzi, Łódź 2020;
- **Aktualizacja Krajowego Programu Oczyszczania Ścieków Komunalnych 2015 – AKPOŚK 2015**, dokument zatwierdzony przez Radę Ministrów dnia 21 kwietnia 2016 r.;
- **Regionalizacja fizyczno-geograficzna Polski** [w] Geografia regionalna Polski, Jerzy Kondracki, Wyd. Naukowe PWN, Warszawa 2011;
- **Wojewódzki Plan Gospodarki Odpadami dla województwa łódzkiego na lata 2016 - 2022 z uwzględnieniem lat 2023 - 2028.**
- **Zagadnienia przyrodnicze w ocenach oddziaływania na środowisko**, Generalna Dyrekcja Ochrony Środowiska, pod. red. T. Wilżaka, Warszawa 2014.

11. OŚWIADCZENIE AUTORA PROGNOZY

PRACOWNIA URBANISTYCZNO-ARCHITEKTONICZNA
MONDRA® design Łukasz Woźniak



OŚWIADCZENIE

DOTYCZY: PROGNOZY ODDZIAŁYWANIA NA ŚRODOWISKO PROJEKTU MIEJSCOWEGO PLANU ZAGOSPODAROWANIA PRZESTRZENNEGO DLA TERENU W SOŁECTWIE KRUSZEWIEC – KOLONIA.

Oświadczam, że jako autor niniejszej prognozy oddziaływania na środowisko, posiadam odpowiednie wykształcenie i doświadczenie w sporządzaniu prognoz oddziaływania na środowisko, zgodnie z wymogami art. 74a ust. 2 ustawy z dnia 3 października 2008 r. o udostępnianiu informacji o środowisku i jego ochronie, udziale społeczeństwa w ochronie środowiska oraz o ocenach oddziaływania na środowisko (Dz. U. z 2022 r. poz. 1029 ze zm.).

Jestem świadomy odpowiedzialności karnej, za złożenie fałszywego oświadczenia.

Łódź, 21.09.2023 r.
mgr inż. arch. Łukasz Woźniak
mgr Alicja Woźniak

