

**Sprawozdanie z działalności
Miejskiego Ośrodka Pomocy Rodzinie
w Piekarach Śląskich
za rok 2019**

SPIS TREŚCI

I. Wstęp	4
II. Rodzaje i charakterystyka środowisk	4
III. Zadania własne gminy	7
1. Zasiłek celowy	7
2. Specjalny zasiłek celowy	7
3. Dożywianie	7
IV. Zadania zlecone gminy	8
1. Przyznawanie zasiłków stałych	8
2. Kierowanie do domów pomocy społecznej	9
3. Prawo do świadczeń z opieki zdrowotnej finansowanych ze środków publicznych	9
4. Przyznanie stypendium socjalnego i zasiłku szkolnego dla uczniów	10
5. Wynagrodzenie należne opiekunowi prawnemu z tytułu sprawowania opieki wydane przez sąd	10
V. Dział Dodatków Mieszkaniowych	10
1. Opłacanie składek na ubezpieczenie społeczne i zdrowotne	11
VI. Dział Aktywizacji Społecznej	13
1. Zadania w zakresie organizacji i realizacji usług społecznych	13
2. Świadczenie specjalistycznych usług dla osób z zaburzeniami psychicznymi	13
3. Sprawianie pogrzebu	13
4. Pomoc rzeczowa	14
5. Centrum Usług Społecznych	14
6. Praca socjalna	19
7. Asysta rodzinna	23
8. Asystent osoby niepełnosprawnej	23
9. Kluby Integracyjne dla Dzieci i Młodzieży	24
VII. Dzienny Dom Pomocy Społecznej	30
VIII. Kluby Seniora „Radość”, „Sielanka”, „Nadzieja”	37
IX. Dział Świadczeń Rodzinnych	44
X. Dział Pieczy Zastępczej	46
1. Piecza Zastępcza	46
2. Rodzinna Piecza Zastępcza	46
3. Świadczenia dla rodzin zastępczych funkcjonujących na terenie Piekar Śląskich	47
4. Instytucjonalna piecza zastępcza na terenie Piekar Śląskich	48
5. Finansowanie pobytu dzieci pochodzących z terenu Piekar Śląskich przebywających w pieczy zastępczej poza terenem miasta	49
6. Osoby usamodzielniane opuszczające różne formy pieczy zastępczej	49
7. Odpłatność za pobyt dzieci w pieczy zastępczej	50
8. Inne działania realizowane przez Dział Pieczy Zastępczej	51
XI. Punkt Interwencji Kryzysowej	55
1. Działania PIK w zakresie przeciwdziałania przemocy w rodzinie	55
2. Inne działania realizowane w PIK	58
3. Dodatkowe działania pracowników PIK w 2019r.	60
XII. Dział Pomocy Osobom Niepełnosprawnym	61
1. Rehabilitacja społeczna osób niepełnosprawnych	61
2. Dofinansowanie do uczestnictwa w turnusie rehabilitacyjnym	61
3. Dofinansowanie zaopatrzenia w sprzęt rehabilitacyjny, przedmioty ortopedyczne i środki pomocnicze	62
4. Dofinansowanie do likwidacji barier architektonicznych, w komunikowaniu się i technicznych	63
5. Dofinansowanie sportu, kultury, rekreacji i turystyki osób niepełnosprawnych	64
6. Pilotażowy program „Aktywny samorząd”	64
XIII. Dział Programów, Analiz i Sprawozdawczości	68
1. Projekt „Feniks- program aktywizacji społecznej i zawodowej dla osób długotrwale bezrobotnych”	72
2. Projekt „Miejski Ośrodek Pomocy Rodzinie w nowej odsłonie”	73
3. Projekt „Ekosystemy na rzecz utrzymania zdrowia psychicznego w gminach”	74
XIV. Kadra Pomocy Społecznej i Szkolenia Pracowników	75

WSTĘP

Na potrzeby przyznania świadczeń z pomocy społecznej Miejski Ośrodek Pomocy Rodzinie w Piekarach Śląskich podzielił obszar miasta na:

Obszar	Siedziba
Osiedle Wieczorka, Kozłowa Góra	Terenowy Punkt Pracowników Socjalnych - 41-943 Piekary Śląskie ul. Olimpijska 3 Budynek MOSiR
Piekary Śląskie Centrum, Szarlej	Terenowy Punkt Pracowników Socjalnych 41-940 Piekary Śląskie ul. Kalwaryjska 58
Brzozowice -Kamień, Brzeziny Śląskie, Dąbrówka Wielka	Terenowy Punkt Pracowników Socjalnych 41-948 Piekary Śląskie ul. Kusocińskiego 4

W ww. obszarach Miejski Ośrodek Pomocy Rodzinie posiada Punkty Terenowe pracowników socjalnych ds. świadczeń.

Charakterystyka Obszaru: Osiedle Wieczorka, Kozłowa Góra

Osiedle Wieczorka obejmuje teren Starego Osiedla, Nowego Osiedla i Kozłowej Góry. Zabudowa dzielnicy jest zróżnicowana. Składa się z domków jednorodzinnych, zabudowy wielorodzinnej obejmującej Obszar Osiedla Wieczorka, Kozłowej Góry. Obszar obejmuje 211 środowisk korzystających z pomocy zgodnie z ustawą o pomocy społecznej. Problemy społeczne są zróżnicowane jednak nie występują ich skupiska. Dominującym problemem jest ubóstwo będące wynikiem takich zjawisk społecznych jak bezrobocie, problem alkoholowy. Wśród kluczowych problemów z jakimi spotykają się pracownicy na omawianym obszarze znajduje się także niepełnosprawność oraz długotrwała lub ciężka choroba. Największy poziom bezrobocia występuje wśród osób w przedziale wiekowym 26-60 lat, co jest spowodowane brakiem umiejętności poruszania się po rynku pracy, brakiem wykształcenia (dominuje wykształcenie podstawowe i gimnazjalne), niskim poziomem mobilności zawodowej oraz podejmowaniem głównie krótkotrwałych prac dorywczych lub zatrudnienie w szarej strefie -bez umowy o pracę. Głównym źródłem utrzymania są świadczenia rentowe lub emerytalne, dodatki mieszkaniowe, zasiłki rodzinne, wynagrodzenia z pracy najemnej i dorywczej oraz świadczenia 500+.

Charakterystyka Obszaru: Piekary Śląskie Centrum, Szarlej

Obszar w przeważającej części składa się z zabudowy domków jednorodzinnych, kamienic, zabudowy typu osiedlowego w tym nowe bloki mieszkalne z końca ubiegłego stulecia. Znaczący udział stanowią lokale o niskim standardzie oraz lokale socjalne. Obszar obejmuje 239 środowisk korzystających z pomocy społecznej zgodnie z ustawą o pomocy społecznej. W obszarze Osiedle Wieczorka, Kozłowa Góra głównym powodem ubiegania się o pomoc było ubóstwo powiązane z bezrobociem, spowodowanym niskim poziomem wykształcenia, brakiem kwalifikacji przydatnych na rynku pracy oraz niepełnosprawność. Sporą część klientów stanowią również osoby starsze i samotne szczególnie zaś długotrwałe chore.

Charakterystyczne dla tego obszaru jest, większe niż w innych obszarach miasta, współwystępowanie w obrębie jednego środowiska kilku problemów społecznych oraz koncentracja znacznej liczby korzystających z pomocy na stosunkowo niewielkim terytorialnie obszarze. Głównym źródłem utrzymania są świadczenia rodzinne, dodatek mieszkaniowy, wynagrodzenia za pracę dorywczą.

Charakterystyka obszaru: Brzozowice Kamień, Brzeziny Śląskie, Dąbrówka Wielka

Obszar ten obejmuje również zabudowę domków jednorodzinnych, kamienic, zabudowy typu osiedlowego w tym nowe bloki mieszkalne z końca ubiegłego stulecia.

Obszar obejmuje 220 środowisk korzystających z pomocy i wsparcia Miejskiego Ośrodka Pomocy Rodzinie. Najczęstszym powodem ubiegania się o pomoc nadal jest ubóstwo jednak dominuje tu grupa długotrwale lub ciężko chorych. Kolejną wyraźnie widoczną grupą korzystających z pomocy są osoby bezrobotne. Mimo, iż przeważająca liczba korzystających z pomocy społecznej to osoby w wieku produkcyjnym, wyraźnie wyodrębniają się wśród nich wymagające wsparcia w związku z wiekiem lub niepełnosprawnością. Taka struktura przekłada się na specyfikę źródeł utrzymania - głównymi źródłami dochodu są świadczenia z Zakładu Ubezpieczeń Społecznych lub zasiłki stałe a także prace dorywcze.

W ramach swojej działalności i w zakresie posiadanych kompetencji pracownicy socjalni ściśle współpracują z podmiotami określonymi jako zasoby instytucjonalne, do których zalicza się m.in.:

- właściwe wydziały Urzędu Miasta,
- Komenda Miejska Policji,
- Straż Miejska,
- Ośrodek Zamiejscowy Prokuratury Rejonowej w Tarnowskich Górach z siedzibą w Piekarach Śląskich,
- Sąd Rejonowy,
- Zakład Gospodarki Mieszkaniowej,
- Szpitale i inne placówki ochrony zdrowia,
- Placówki oświatowe, pedagodzy szkolni.

Charakterystyka środowisk objętych pomocą.

Pracownicy socjalni Miejskiego Ośrodka Pomocy Rodzinie w 2019 r. objęli łącznie 670 środowisk, natomiast w 2018 r. 933 środowisk. Poniższa tabela przedstawia liczbę środowisk z podziałem na obszary.

Tabela: Liczba środowisk korzystających z pomocy społecznej przyznanej decyzją administracyjną z podziałem na obszary

Obszary przyznawania świadczeń	Liczba środowisk ogółem w 2018 r.	Liczba środowisk ogółem w 2019 r.
Obszar I*	324	211
Obszar II**	317	239
Obszar III***	292	220
Ogółem	933	670

* Kozłowa Góra, Osiedle Wieczora,

** Piekary Śląskie Centrum, Szarlej

*** Brzozowice - Kamień, Brzeziny Śląskie, Dąbrówka Wielka

Z przedstawionych powyżej danych wynika, że w porównaniu do 2018 r. spadła ogólna liczba środowisk korzystających z pomocy Miejskiego Ośrodka Pomocy Rodzinie.

Poniższa tabela przedstawia ilość środowisk korzystających z pomocy społecznej ze względu na dominujące powody udzielanej pomocy w latach 2018-2019 r.

Tabela: Powody udzielania pomocy oraz liczba środowisk w latach 2018 - 2019.

Powód trudnej sytuacji życiowej	Liczba środowisk korzystających z pomocy w 2018 r.	Liczba środowisk korzystających z pomocy w 2019 r.
Ubóstwo	419	401
Sieroctwo	1	0
Bezdomność	36	50
Bezrobocie	334	251
Niepełnosprawność	328	292
Długotrwała lub ciężka choroba	437	507
Bezradność w sprawach opiekuńczo-wychowawczych i prowadzeniu gospodarstwa domowego	117	68
Alkoholizm	233	91
Narkomania	11	0
Trudności w przystosowaniu do życia po zwolnieniu z zakładu karnego	12	17

Z przedstawionych danych wynika, że niezmiennie dominującymi problemami pozostają niezmiennie ubóstwo, bezrobocie, niepełnosprawność oraz długotrwała lub ciężka choroba.

Tabela : Charakterystykę obszarów z dominującymi problemami

	Obszar I*	Obszar II**	Obszar III***
Ubóstwo	91	180	130
Sieroctwo	0	0	0
Bezdomność	9	26	15
Bezrobocie	58	105	88
Niepełnosprawność	103	101	88
Długotrwała lub ciężka choroba	153	178	176
Bezradność w sprawach opiekuńczo-wychowawczych i prowadzeniu gospodarstwa domowego	22	27	19
Alkoholizm	31	25	35
Narkomania	0	0	0

Trudności w przystosowaniu do życia po zwolnieniu z zakładu karnego	4	5	8
---	---	---	---

* Kozłowa Góra, Osiedle Wieczora,

** Piekary Śląskie Centrum, Szarlej

*** Brzozowice - Kamień, Brzeziny Śląskie, Dąbrówka Wielka

Zadania własne gminy

Zasiłek celowy przyznawany jest na podstawie art. 8 i 39 ustawy o pomocy społecznej (t.j. Dz. U. z 2019 r., poz. 1507 z późniejszymi zmianami) w celu zaspokojenia niezbędnej potrzeby bytowej. Najczęstszą przyczyną przyznania zasiłku była potrzeba zakupu opału, leków oraz pokrycie bieżących opłat mieszkaniowych.

W 2019 r. przyznano 354 zasiłków celowych, natomiast w 2018 r. przyznano 534 zasiłków celowych. Z powyższych danych wynika, że w porównaniu z 2018 r. zmalała ogólna liczba przyznanych zasiłków celowych.

Specjalny zasiłek celowy przyznawane jest w szczególnie uzasadnionych przypadkach na podstawie art. 41 ustawy o pomocy społecznej (t.j. Dz. U. z 2019, poz. 1507 z późniejszymi zmianami). Dominującą grupą korzystającą z tej formy pomocy były osoby długotrwale chore, niepełnosprawne, starsze. Głównym powodem przyznania tego zasiłku były koszty związane z zakupem leków, opału.

W 2019 r. przyznano 136 specjalnych zasiłków celowych, gdzie liczba świadczeń wynosiła 592, natomiast w 2018 roku przyznano 130 specjalnych zasiłków celowych, gdzie liczba świadczeń wynosiła 573.

Z powyższych danych wynika, że w porównaniu z 2018 r. wzrosła ogólna liczba przyznanych specjalnych zasiłków celowych oraz liczba świadczeń.

Dożywianie to świadczenie przyznane w postaci posiłku, świadczenia pieniężnego na zakup posiłku lub żywności albo świadczenia rzeczowego w postaci produktów żywnościowych dla osób i rodzin. Warunkiem niezbędnym uzyskania wsparcia dla realizacji ww. zadań było przyjęcie przez Radę Miasta Gminnego programu Osłonowego w zakresie dożywiania na lata 2019-2023 oraz zapewnienie środków własnych w wysokości nie mniejszej niż 40% przewidywanych kosztów realizacji programu.

W 2019 r. programem zostały objęte 614 osoby z terenu naszej gminy z czego:

- 1 dziecko do czasu rozpoczęcia nauki w szkole podstawowej,
- 4 uczniów do czasu ukończenia szkoły ponadgimnazjalnej,
- 21 osób korzystających z posiłków w barze,
- 588 to pozostałe osoby korzystające ze świadczenia pieniężnego na zakup żywności.

W 2019 r. wydatkowano kwotę 885 484,73 zł na zasiłki celowe, celowe specjalne i świadczenie pieniężne na zakup żywności, wydatkowana kwota została przeznaczona na:

- dożywianie dzieci w szkołach w wysokości 439,00 zł
- dożywianie dorosłych w wysokości 25 509,00 zł
- zasiłki celowe w wysokości 767 975,99 zł
- specjalne zasiłki celowe w wysokości 91 560,74 zł

Zadania zlecone gminy

Zasiłek okresowy przysługuje zgodnie z art. 38 ustawy o pomocy społecznej (t.j. Dz.U z 2019r., poz 1507 ze zmianami). Ww. świadczenie było przyznane z następujących powodów:

- bezrobocie - 740 świadczeń,
- długotrwała choroba – 478 świadczeń,
- niepełnosprawność - 145 świadczeń,
- inne niż wymienione wyżej -157 świadczeń.

W 2018 r. liczba świadczeń zasiłku okresowego wynosiła 1416. zasiłek okresowy był przyznany z następujących powodów:

- - bezrobocie – 856 świadczeń,
- - długotrwała choroba – 270 świadczeń,
- - niepełnosprawność – 143 świadczeń,
- - inne niż wymienione wyżej – 147 świadczeń.

Liczba osób, którym przyznano decyzją świadczenie w 2019 r. wynosiła 322, a w 2018 r. 294. Kwota jaka została wydatkowana na ten cel wynosiła w 2019 r. 454 886,24 zł a w 2018 r. 401 326,00zł .

Z powyższych danych wynika, że w 2019 r. w porównaniu z rokiem poprzednim wzrosła liczb świadczeń oraz wzrosła kwota poniesionych wydatków na ten cel.

W 2019 r. wydano 34 decyzji odmownych , z niżej wymienionych powodów:

- przekroczenie kryterium dochodowego,
- brak współdziałania w rozwiązywaniu trudnej sytuacji życiowej.

Przyznawanie zasiłków stałych

Zasiłek stały przysługuje zgodnie z art. 37 ustawy o pomocy społecznej (t.j. Dz.U z 2019r., poz 1507 ze zmianami):

- pełnoletniej osobie samotnie gospodarującej całkowicie niezdolnej do pracy z powodu wieku lub niepełnosprawności, jeżeli jej dochód jest niższy od kryterium dochodowego osoby samotnie gospodarującej;
- pełnoletniej osobie pozostającej w rodzinie, całkowicie niezdolnej do pracy z powodu wieku lub niepełnosprawności, jeżeli jej dochód, jak również dochód na osobę w rodzinie są niższe od kryterium dochodowego na osobę w rodzinie. Zasiłek stały ustala się w wysokości :
- w przypadku osoby samotnie gospodarującej różnica między kryterium dochodowym osoby samotnie gospodarującej (701,00 zł), a dochodem tej osoby z tym, że kwota zasiłku nie może być wyższa niż 645,00 zł miesięcznie;
- w przypadku osoby w rodzinie - różnica między kryterium dochodowym na osobę w rodzinie (528,00 zł), a dochodem na osobę w rodzinie.

Jest to świadczenie wypłacane w okresach miesięcznych, a jego minimalna kwota wynosi 30,00 zł, natomiast maksymalna 645,00 zł.

W roku 2019 r. korzystało z zasiłków stałych 221 osób, przyznano łącznie 2 225 świadczenia. Kwotę jaką wydatkowano na zasiłek stały to 1 093 147,11 zł. Natomiast w roku 2018r. korzystało z zasiłków stałych 219 osób, przyznano łącznie 2 172 świadczeń. Kwotę jaką wydatkowano na zasiłek

stały to 999 716,00 zł. Porównując z rokiem 2018 stwierdzić można, że liczba osób korzystających z powyższego świadczenia wzrosła natomiast wydatki poniesione na ten cel były większe.

W 2019 r. Miejski Ośrodek Pomocy Rodzinie odmówił ww. świadczenia **10** razy z niżej wymienionych powodów

- przyznanie orzeczenia o stopniu niepełnosprawności w stopniu lekkim
- przekroczenie kryterium dochodowego zawartego w art. 8 ustawy o pomocy społecznej osób ubiegających się o zasiłek stały
- brak ustalenia orzeczenia o stopniu niepełnosprawności.

Kierowanie do domów pomocy społecznej

Zgodnie z obowiązującymi przepisami:

- po otrzymaniu wniosku wraz z niezbędnymi dokumentami osoby ubiegającej się o miejsce w domu pomocy społecznej organ gminy właściwej ze względu na miejsce zamieszkania tej osoby wydaje decyzję o skierowaniu do domu pomocy społecznej (bez względu na to, czy w domu pomocy społecznej jest wolne miejsce i jak długi jest okres oczekiwania na to miejsce);
- gdy w domu pomocy społecznej jest wolne miejsce organ powiatu prowadzącego dom wydaje decyzję o umieszczeniu w domu pomocy społecznej;
- w przypadku niemożności umieszczenia w domu pomocy społecznej z powodu braku wolnych miejsc organ powiatu prowadzącego dom powiadamia osobę o wpisaniu na listę oczekujących oraz o przewidywanym terminie oczekiwania na umieszczenie w domu pomocy społecznej.

W 2019r. Miejski Ośrodek Pomocy Rodzinie umieścił 19 osób w domu pomocy społecznej, a oczekujących na miejsce było 56 osób. Natomiast w 2018r. Miejski Ośrodek Pomocy Rodzinie umieścił 24 osoby w domu pomocy społecznej, a oczekujących na miejsce było 53 osób.

Według stanu na grudzień 2019r. liczba mieszkańców w Domu Pomocy Społecznej w Piekarach Śląskich wynosiła 130 osób.

Z powyższych danych wynika, że w 2019r. umieszczonych osób w domu pomocy społecznej było mniej niż 2018r. Natomiast zwiększyła się liczba osób oczekujących na miejsce w domu pomocy społecznej.

Prawo do świadczeń z opieki zdrowotnej finansowanych ze środków publicznych

Zgodnie z ustawą z dnia 27 sierpnia 2004 r. o świadczeniach opieki zdrowotnej finansowanych ze środków publicznych (t.j. Dz. u z 2019, poz. 1373 ze zmianami) do zadań zleconych gminy należy wydawanie decyzji, o których mowa w art. 54 w sprawach świadczeniobiorców innych niż ubezpieczeni spełniających kryterium dochodowe, o którym mowa w art. 8 ustawy z dnia 12 marca 2004r. o pomocy społecznej (osobie samotnie gospodarującej, której dochód nie przekracza kwoty 701 zł, osobie w rodzinie której dochód nie przekracza kwoty 528 zł na osobę w rodzinie), w przypadku których nie zachodzi okoliczność, o której mowa w art. 12 tej ustawy (stwierdzone dysproporcje między udokumentowaną wysokością dochodu, a sytuacją majątkową osoby wskazującą, że osoba jest w stanie przezwyciężyć trudną sytuację życiową wykorzystując własne zasoby majątkowe).

W 2019 r. wydanych zostało 186 decyzji w sprawach potwierdzających prawo do świadczeń opieki zdrowotnej finansowanych ze środków publicznych.

Przyznanie stypendium socjalne i zasiłek szkolny dla uczniów

Od 01.09.2019 r. zostało przekazane do realizacji zadanie związane z wydaniem decyzji przyznającej stypendium szkole oraz zasiłek szkolny. Zgodnie z ustawą z dnia 7 września 1991r. o systemie oświaty (t.j. Dz. U. z 2019r. poz. 1481 ze zmianami) do zadań zleconych gminy należy wydawanie decyzji przyznającej stypendium szkolne oraz zasiłek szkolny

Stypendium szkolne przysługuje: uczniom szkół publicznych, niepublicznych i niepublicznych szkół artystycznych o uprawnieniach publicznych szkół artystycznych oraz słuchaczom kolegiów pracownikom służb społecznych – do czasu ukończenia kształcenia, nie dłużej niż do ukończenia 24 roku życia oraz wychowankom publicznych i niepublicznych ośrodków rewalidacyjno - wychowawczych – do czasu ukończenia realizacji obowiązku nauki. Stypendium szkolne przysługuje, jeżeli dochód na osobę w rodzinie nie przekracza kwoty 528 zł netto.

Zasiłek szkolny przysługuje: uczniom szkół publicznych, niepublicznych i niepublicznych szkół artystycznych o uprawnieniach publicznych szkół artystycznych oraz słuchaczom kolegiów pracownikom służb społecznych – do czasu ukończenia kształcenia, nie dłużej niż do ukończenia 24 roku życia; oraz wychowankom publicznych i niepublicznych ośrodków rewalidacyjno - wychowawczych – do czasu ukończenia realizacji obowiązku nauki.

W okresie od 01.09.2019 r. do 31.12.2019 r. wydano 158 decyzji przyznającej stypendium szkole. Kwotę jaką wydatkowano na stypendium szkolne to 54 570,61 zł.

Wynagrodzenie należne opiekunowi prawnemu z tytułu sprawowania opieki wydane przez sąd

Wynagrodzenie należne opiekunowi prawnemu z tytułu sprawowania opieki wydane przez sąd jest świadczeniem pieniężnym z pomocy społecznej (t.j. Dz.U z 2019r., poz 1507 ze zmianami). Wynagrodzenie za sprawowanie opieki należy do zadań zleconych z administracji rządowej realizowanych przez gminę.

W roku 2019 z wynagrodzenia za sprawowanie opieki skorzystały 4 osoby, a kwotę 7 650,00zł wydatkowano na ten cel.

DZIAŁ DODATKÓW MIESZKANIOWYCH

Miejski Ośrodek Pomocy Rodzinie realizuje od 1 kwietnia 2014 r. zadanie własne gminy w zakresie przyznawania dodatków mieszkaniowych, które reguluje ustawa z dnia 21 czerwca 2001 roku o dodatkach mieszkaniowych (t.j. Dz. U. z 2018, poz. 2133 z późn. zm.) oraz Rozporządzenie Rady Ministrów z dnia 28 grudnia 2001 r. w sprawie dodatków mieszkaniowych (Dz. U. z 2001 Nr 156 poz. 1817 z późn. zm.).

W okresie od 1.01.2019 r. do 31.12.2019 r. z pomocy materialnej w formie dodatku mieszkaniowego skorzystało 1 806 gospodarstw domowych, zrealizowano 9 117 świadczeń, na łączną kwotę 2 458 831,41 zł. W powyższym okresie przyjęto 1 674 wniosków. Łącznie wydano 1 934 decyzji administracyjnych, o przyznaniu świadczenia, w tym:

- 1 557 decyzji o przyznaniu świadczenia,
- 101 decyzji o nie przyznaniu świadczenia z powodu rażącej dysproporcji między danymi wynikającymi z wniosku, a stanem rzeczywistym z powodu przekroczenia powierzchni lub z powodu braku tytułu prawnego do zajmowanego lokalu,
- 3 decyzje umarzające postępowanie o przyznanie świadczenia na wniosek strony,

- 43 decyzje wygaszające ze względu na zmianę adresu zamieszkania lub zgon wnioskodawcy,
- 129 decyzji wstrzymujących wypłatę świadczeń spowodowanych niedopełnieniem obowiązku bieżącego opłacania przypadającej należności za lokal mieszkalny,
- 87 decyzji wznawiających z powodu uregulowania zaległości,
- 38 postanowień o pozostawieniu wniosku bez rozpoznania ze względu na braki formalne.

Przeprowadzono 28 wywiadów środowiskowych na okoliczność porównania danych zawartych we wnioskach z faktyczną sytuacją wnioskodawcy. 14 postępowań administracyjnych wznowiono z urzędu w sprawie przyznanego dodatku mieszkaniowego.

Średnia wysokość jednego świadczenia wyniosła 269,70 zł.

Tabela: Liczba i kwota wypłaconych dodatków mieszkaniowego w rozbiciu na poszczególne zasoby.

Lp.	Zasoby	2018 rok		2019 rok	
		liczba	kwota	liczba	kwota
1.	Zakład Gospodarki Mieszkaniowej	5 237	1 407 213	5 190	1 363 650
2.	Spółdzielnie Mieszkaniowe	1 338	322 258	1 161	290 385
3.	Wspólnoty mieszkaniowe	718	198 334	603	170 125
4.	Prywatni zarządcy	1 199	361 549	1 194	374 737
5.	Inne	1 000	274 097	969	259 934

Tabela: Średnia wysokość dodatku mieszkaniowego w rozbiciu na poszczególne zasoby.

Lp.	Zasoby	2018 rok	2019 rok
1.	Zakład Gospodarki Mieszkaniowej	268,71	262,75
2.	Spółdzielnie Mieszkaniowe	240,85	250,16
3.	Wspólnoty mieszkaniowe	276,19	282,13
4.	Prywatni zarządcy	297,60	313,85
5.	Inne	274,10	268,25

Opłacanie składek na ubezpieczenie społeczne i zdrowotne

Na podstawie przepisów ustawy o świadczeniach rodzinnych oraz ustawy o systemie ubezpieczeń społecznych obowiązku opłacania składek emerytalno-rentowych podlegają niektóre osoby pobierające świadczenie pielęgnacyjne, specjalny zasiłek opiekuńczy i zasiłek dla opiekuna.

Za osoby uprawnione do powyższych świadczeń Miejski Ośrodek Pomocy Rodzinie opłaca składki na ubezpieczenia emerytalne i rentowe. Składki te opłacane są od podstawy odpowiadającej wysokości świadczenia przez okres niezbędny do uzyskania okresu ubezpieczenia. W 2019r. opłacono składki na ubezpieczenie społeczne za 171 osób. Wydatki na ten cel wyniosły 730 000 zł.

Tabela: Ilość osób i liczba składek na ubezpieczenie społeczne.

Rodzaj świadczenia	2018 r.	2019 r.

	Liczba osób	Liczba składek	Koszt ogółem [zł]	Liczba osób	Liczba składek	Koszt ogółem [zł]
Świadczenie pielęgnacyjne	146	1 612	649 421,00	160	1 645	712 879,00
Specjalny zasiłek opiekuńczy	10	84	12 245,00	9	77	13 029,00
Zasiłek dla opiekuna	3	30	4 395,00	2	24	4 092,00
Razem:	159	1 726	666 061,00	171	1 746	730 000,00

Osobie uprawnionej do świadczenia pielęgnacyjnego, specjalnego zasiłku opiekuńczego, zasiłku dla opiekuna i zasiłku stałego przysługują świadczenia zdrowotne na zasadach określonych w ustawie o ubezpieczeniu zdrowotnym oraz ustawie o świadczeniach opieki zdrowotnej finansowanych ze środków publicznych. W 2019 r. opłacono składki na ubezpieczenie zdrowotne za 277 osób. Wydatki na ten cel wyniosły 183 664 zł.

Tabela: Ilość osób i liczba składek na ubezpieczenie zdrowotne.

Rodzaj świadczenia	2018 r.			2019 r.		
	Liczba osób	Liczba składek	Koszt ogółem [zł]	Liczba osób	Liczba składek	Koszt ogółem [zł]
Świadczenie pielęgnacyjne	54	653	85 518,00	63	580	81 475,00
Specjalny zasiłek opiekuńczy	10	89	4 100,00	10	88	4 894,00
Zasiłek dla opiekuna	4	48	2 316,00	4	41	2 284,00
Zasiłek stały	195	1 970	85 163,00	200	2 034	95 011,00
Razem:	263	2 760	177 097,00	277	2 743	183 664,00

DZIAŁ AKTYWIZACJI SPOŁECZNEJ

W związku z rozdzieleniem pracy socjalnej od świadczeń w ramach wyodrębnionego Działu Aktywizacji Społecznej realizowane są zadania obejmujące:

- organizację i realizację usług społecznych,
- pogłębioną pracę socjalną (systemową, metodyczną pracę socjalną),
- wsparcie w formie asysty rodzinnej,
- wsparcie w formie asysty osób niepełnosprawnych,
- wsparcie dzieci i młodzieży w formie klubów integracyjnych.

I. Zadania w zakresie organizacji i realizacji usług społecznych obejmuje:

1. Świadczenie usług opiekuńczych i specjalistycznych usług opiekuńczych.

Usługi opiekuńcze, w tym specjalistyczne usługi opiekuńcze przysługują na podstawie art. 17 ust. 1 pkt 11 ustawy o pomocy społecznej. Do zadań własnych gminy o charakterze obowiązkowym należy organizowanie i świadczenie usług opiekuńczych, w tym specjalistycznych w miejscu zamieszkania.

W 2019 r. z usług opiekuńczych i specjalistycznych usług opiekuńczych skorzystało 109 osób, w tym ze specjalistycznych usług 41 osoby.

W 2019 r. na usługi opiekuńcze i specjalistyczne usługi opiekuńcze wydatkowano kwotę 835 644,00 zł, na którą składało się 36 199 świadczeń na rzecz podopiecznych.

W 2018 r. z usług opiekuńczych i specjalistycznych usług opiekuńczych skorzystało 114 osób, w tym ze specjalistycznych usług skorzystało 52 osoby.

W 2018 r. na usługi opiekuńcze i specjalistyczne usługi opiekuńcze wydatkowano kwotę 625 757 zł, na którą składało się 32 939 świadczeń na rzecz podopiecznych.

2. Świadczenie specjalistycznych usług opiekuńczych dla osób z zaburzeniami psychicznymi

Specjalistyczne usługi opiekuńcze dla osób z zaburzeniami psychicznymi przysługują zgodnie z art. 18 ust. 1 pkt 3 ustawy o pomocy społecznej. Do zadań zleconych z zakresu administracji rządowej realizowanych przez gminę należy: organizowanie i świadczenie specjalistycznych usług opiekuńczych w miejscu zamieszkania dla osób z zaburzeniami psychicznymi. Usługi specjalistyczne na rzecz naszych podopiecznych świadczyła Spółdzielnia Socjalna "Zakątek Pomocy" z Nakła Śląskiego.

W 2019 r. z usług skorzystały 4 osoby. Wydatki z tego tytułu wynosiły 67 000 zł, na które składało się 2 393 świadczeń. W 2018 r. skorzystały 4 osoby. Wydatki z tego tytułu wynosiły 73 360,00 zł na które składało się 2813 świadczeń.

3. Sprawianie pogrzebu

Miejski Ośrodek Pomocy Rodzinie zleca usługę pochówku osób uprawnionych, na podstawie umowy z Zakładem Pogrzebowym, zgodnie z Ustawą o pomocy społecznej z dnia 12 marca 2004r art.17 ust.1 pkt 15 (tekst jednolity Dz. U. z 2019r. poz. 1507 ze zmianami) i Ustawą o cmentarzach i chowaniu zmarłych z 31 stycznia 1959r. (tekst jednolity Dz. U. z 2019r. poz. 1473) W 2019 r. sprawiono pogrzeb 9 osobom, natomiast kwota wydatkowana na wykonaną usługę wynosiła 16 085,00 zł . W roku 2018 r. sprawiono pogrzeb 13 osobom, natomiast kwota wydatkowana na wykonaną usługę wynosiła 26 630,00 zł.

4. Pomoc rzeczowa

W 2019 r. skorzystało 85 rodzin w tym 207 osób z pomocy żywnościowej w ramach Programu Operacyjnego Pomoc Żywnościowa 2014-2020, we współpracy Miejskiego Ośrodka Pomocy Rodzinie z Caritas Polska.

Miejski Ośrodek Pomocy Rodzinie w Piekarach Śląskich w grudniu 2019 roku zorganizował spotkanie wigilijne dla 34 osób starszych, samotnych, niepełnosprawnych oraz schorowanych. Każda z tych osób podczas spotkania wigilijnego otrzymała paczkę żywnościową.

W grudniu 2019 r. odbyło się również spotkanie wigilijne dla dzieci uczęszczających do Klubów Integracyjnych dla Dzieci i Młodzieży nr 1 i nr 2, na którym każde dziecko otrzymało upominek świąteczny.

5. Centrum Usług Społecznych

W ramach Zespołu Usług Społecznych realizowane są różne zadania z zakresu organizacji i realizacji usług społecznych. Są one świadczone z wykorzystaniem utworzonych Centrów Usług Społecznych.

Centrum Usług Społecznych (CUS) w Piekarach Śląskich powstało w ramach realizacji projektu pod nazwą „Utworzenie Centrum Usług Społecznych w Piekarach Śląskich – ul. Kusocińskiego i ul. Żwirki” współfinansowanego przez Unię Europejską z Regionalnego Programu Operacyjnego Województwa Śląskiego na lata 2014-2020.

Centra Usług Społecznych działają na rzecz wspierania i aktywizowania społeczności lokalnej oraz osób zagrożonych wykluczeniem i marginalizacją głównie poprzez umożliwienie korzystania ze wsparcia organizacji pozarządowych i innych podmiotów społecznych posiadających siedzibę w Piekarach Śląskich.

1) Centrum Usług Społecznych przy ul. Żwirki 23

Centrum Usług Społecznych przy ulicy Żwirki 23 w 2019 r. odwiedziło łącznie 4154 osób z ponad 20 Organizacji Pozarządowych m.in. Polskiego Związku Niewidomych, Stowarzyszenia Emerytów, Rencistów i Inwalidów, Stowarzyszenia Honorowych Dawców Krwi KWK „Julian”, Stowarzyszenia Radiestetów, Polskiego Czerwonego Krzyża, Piekarskiego Stowarzyszenia Uniwersytetu Trzeciego Wieku czy Piekarskiego Stowarzyszenia Przyrodników. Z pomieszczeń CUS wielokrotnie korzystali również przedstawiciele Urzędu Miasta, Miejskiego Ośrodka Pomocy Rodzinie, Młodzieżowej Rady Miasta, Rady Seniorów oraz Dziecięco-Młodzieżowego Zespołu Regionalnego „Piekarzanki”, którzy na czas remontu Miejskiego Domu Kultury organizowali próby właśnie w CUS.

W 2019 r. w Centrum Usług Społecznych, oprócz regularnych dyżurów organizacji pozarządowych odbyły się również następujące wydarzenia:

- Szkolenie dla przedstawicieli organizacji pozarządowych z Piekar Śląskich z nowych wzorów ofert i sprawozdań, przeprowadzone przez Panią Sonię Rzeczkowską z Ośrodka Wsparcia Ekonomii Społecznej w Katowicach.
- Szkolenia komputerowe w ramach programu „Rozwój kompetencji cyfrowych osób powyżej 25 roku życia w Gminie Piekary Śląskie”. W ramach tego programu w CUS przy ul. Żwirki 23 przeszkolono 144 mieszkańców Piekar Śląskich.
- Wsparcie Centrum Usług Społecznych dla strajkujących nauczycieli poprzez opiekę nad dziećmi w wieku szkolnym w trakcie trwania strajku.
- Szkolenia mające na celu zwiększenie kompetencji nauczycieli z piekarskich placówek oświatowych.

- Wykłady edukacji prawnej, które poprowadzili członkowie Stowarzyszenia Na Rzecz Poradnictwa Obywatelskiego „DOGMA”. Wykłady odbyły się w dwóch blokach tematycznych: „rozwiązywanie problemów prawnych w życiu codziennym” oraz „prawa i obowiązki obywatelskie”. W wykładach mogli wziąć udział wszyscy zainteresowani, łącznie skorzystało z nich 47 osób.
- Kurs I pomocy i obsługi automatycznego defibrylatora, zorganizowany przez Wodne Ochotnicze Pogotowie Ratunkowe z Piekar Śląskich.
- Akcja pt. „Adam i inni liczą na Twoją pomoc”, podczas której wszyscy chętni mogli zarejestrować się jako potencjalni dawcy szpiku kostnego. Organizatorem akcji była fundacja DKMS, która wybrała Piekary Śląskie jako miejsce przeprowadzenia akcji, w ramach poszukiwania dawcy dla jednego z mieszkańców Piekar Śląskich - Adama. Dzięki akcji udało się zarejestrować 32 nowych potencjalnych dawców szpiku kostnego.
- Zbiórka na rzecz zwierząt ze schroniska w Miedarach, do którego trafiają bezdomne psy i koty z Piekar Śląskich. Podczas zbiórki udało się zebrać ponad 250 kg karmy oraz wiele niezbędnych zwierzętom przedmiotów, np. smyczy, obroży, koców, misek, legowisk itp.
- Spotkanie informacyjne dla Organizacji Pozarządowych, mające na celu przybliżyć szeroki zakres usług Ośrodka Wsparcia Ekonomii Społecznej SWR z Katowic. Spotkanie okazało się doskonałą okazją do nawiązania współpracy i zacieśnienia więzi między NGO z Piekar Śląskich.
- Szkolenie dla Organizacji z Piekar Śl. dotyczące nowych wzorów ofert, przeprowadzone przez Artura Gluzińskiego z Ośrodka Kształcenia Samorządu Terytorialnego im. Waleriana Pańki w Katowicach. Szkolenie miało na celu przygotowanie przedstawicieli NGO do składania ofert w otwartych konkursach ofert na nowych wzorach w roku 2020.

W tym okresie praca w Centrum Usług Społecznych obejmowała bieżącą obsługę mieszkańców miasta Piekary Śląskie, organizację spotkań i szkoleń, usprawnienie działalności stowarzyszeń działających na rzecz miasta i jego mieszkańców, a także obsługę mediów społecznościowych oraz strony internetowej www.cus.piekary.pl. W 2019 r. dodano 15 wpisów na stronę CUS, oraz opublikowano 32 posty dotyczące działania CUS przy ul. Żwirki 23 na portalu Facebook.

W 2019 r. umowę użyczenia pomieszczeń Centrum Usług Społecznych przy ul. Żwirki 23 podpisało 10 Organizacji z Piekar Śląskich.



Zbiórka darów na rzecz schroniska dla bezdomnych zwierząt w Miedarach.



Zbiórka darów na rzecz schroniska dla bezdomnych zwierząt w Miedarach.



Zbiórka darów na rzecz schroniska dla bezdomnych zwierząt w Miedarach.



Zajęcia komputerowe dla mieszkańców Piekar Śląskich w ramach programu "Obywatel IT"



Zajęcia komputerowe dla mieszkańców Piekar Śląskich w ramach programu "Obywatel IT"



Spotkanie informacyjne z OWES SWR



Spotkanie informacyjne z OWES SWR

2) Centrum Usług Społecznych przy ul. Kusocińskiego 4

W Centrum Usług Społecznych przy ulicy Kusocińskiego 4 swoją siedzibę mogą mieć organizacje pożytku publicznego, stowarzyszenia oraz fundacje, które w ramach działalności realizują zadania w zakresie reintegracji społecznej lub zawodowej oraz przeciwdziałania marginalizacji i wykluczeniu społecznemu osób i rodzin. Organizacje te mogą prowadzić swoje biuro, odbierać korespondencję, jak również organizować spotkania. W CUS swoją siedzibę ma 9 organizacji: Akademicki Inkubator Przedsiębiorczości, Uczniowski Klub Sportowy „Orzeł Biały”, Stowarzyszenie „Lecymy Durś”, Spółdzielnia Socjalna „Zakątek Pomocy”, Oddział Rejonowego Polskiego Czerwonego Krzyża, Związek Harcerstwa Polskiego, Stowarzyszenie Honorowych Dawców Krwi Rzeczypospolitej Polskiej HDK KWK „Julian”, Fundacja „Możesz Lepiej” oraz Regionalny Ośrodek Polityki Społecznej Województwa Śląskiego.

Centrum Usług Społecznych przy ulicy Kusocińskiego 4, podobnie jak CUS przy ul. Żwirki, dysponuje pomieszczeniami konferencyjnymi, udostępnianymi na podobnych zasadach.

W 2019 roku z udostępnienia sal skorzystało ponad 4000 osób, w tym m.in. Związek Harcerstwa Polskiego, Zintegrowana Grupa Ratowniczo – Poszukiwawcza, Piekarskie Stowarzyszenie Uniwersytet Trzeciego Wieku, Stowarzyszenie Honorowych Dawców Krwi, Fundacja Partycypacji Społecznej.

W Centrum Usług Społecznych przy ul. Kusocińskiego 4 swoją siedzibę ma Klub Seniora „Nadzieja” oraz Klub Integracyjny dla Dzieci i Młodzieży nr 1 „Promyk”. W budynku CUS lekarz psychiatra przyjmuje osoby potrzebujące specjalistycznego wsparcia psychologicznego.

W roku 2019 w Centrum Usług Społecznych przy ul. Kusocińskiego 4 odbyły się następujące wydarzenia:

- spotkania Piekarskiego Stowarzyszenia Uniwersytet Trzeciego Wieku,
- szkolenia dla mieszkańców realizowane przez Wojewódzki Urząd Pracy: „Rynek pracy dla osób niepełnosprawnych”, „ABC podejmowania działalności gospodarczej”,
- spotkania Harcerskiego Klubu Ratowniczego „Danger”,
- szkolenie dla rodzin zastępczych pt. „Pozytywna dyscyplina i komunikacja w rodzinie zastępczej. Trudności w budowaniu więzi z dziećmi. Kryzys w rodzinie zastępczej”,
- wystawa zdjęć, których bohaterami są podopieczni „Centrum Dzwoni” w Bytomiu,
- warsztaty fotograficzne dla młodzieży z Piekar Śląskich, zorganizowane przez KRH Photography,
- kurs komputerowy dla seniorów w ramach projektu „Śląska akademia Senior@” organizowana przez Fundację Partycypacji Społecznej,
- warsztaty dla młodzieży z grupy Neets w ramach projektu partnerskiego Erasmus+ pn. „Wstań z kanapy! Rozwój kompetencji społecznych oraz przedsiębiorczych Neets” realizowane przez Wojewódzki Urząd Pracy w Katowicach,
- szkolenia dla pracowników systemu pomocy społecznej organizowane przez Regionalny Ośrodek Polityki Społecznej Województwa Śląskiego,
- konferencja pt. „Wspieranie rozwoju dziecka i ucznia z zaburzeniami rozwojowymi typu FASD” zorganizowane przez Poradnię Psychologiczno-Pedagogiczną w Piekarach Śląskich,
- warsztaty dla trenerów pracujących z przedstawicielami grupy Neets oraz lokalnych mediatorów zorganizowane przez Wojewódzki Urząd Pracy w Katowicach,

- podsumowanie „XI Wakacyjnej Kropli Krwi” organizowanej przez Stowarzyszenie Honorowych Dawców Krwi HDK KWK „Julian”,
- podsumowanie „Akcji Sztandar” Związku Harcerstwa Polskiego,
- spotkania andrzejkowe i wigilijne.
- warsztaty dla dzieci podczas przerwy letniej oraz zimowej,
- festyn rodzinny na zakończenie wakacji.



Wystawa zdjęć Centrum Dzwoni



Szkolenia Regionalnego Ośrodka Polityki Społecznej



Szkolenie dla młodzieży Neets - WUP Katowice



Wigilia dla podopiecznych MOPR



Festyn rodzinny na zakończenie wakacji



Finał XI Akcji Wakacyjnej Kropli Krwi

II. Praca Socjalna

Poczynając od kwietnia 2019 r. w Miejskim Ośrodku Pomocy Rodzinie praca socjalna prowadzona jest w dwóch formach:

- interwencyjnej, mającej na celu rozpoznanie sytuacji i rozwiązanie bieżących problemów oraz udzielenie krótkotrwałego wsparcia łączącego działania aktywizujące – motywacyjne i poradnictwo w zakresie pracy socjalnej,
- systemowej, metodycznej pracy socjalnej (tzw. pogłębiona praca socjalna) obejmującej kompleksowe działania diagnostyczno - wspierające odbywające się w ścisłej współpracy z osobami korzystającymi, oraz planowe działania oparte o wyznaczone cele, z wykorzystaniem narzędzi właściwych pracy socjalnej (w tym oddziaływań grupowych i środowiskowych).

Tabela: Liczba środowisk korzystających z pracy socjalnej w 2019 r.

	2018r.	2019r
Pomoc udzielana w postaci świadczeń wraz z pracą socjalną	933	689
Liczba środowisk korzystających wyłącznie z pracy socjalnej	288	226
Liczba środowisk objętych „pogłębioną pracą socjalną”	0	230

1. Praca socjalna w środowisku (indywidualna) obejmuje:

- wspieranie klienta w podejmowanych przez niego działaniach zmierzających do wyjścia z trudnej sytuacji,
- wsparcie emocjonalne,
- poradnictwo prawne,
- poradnictwo w sprawach opiekuńczo wychowawczych,
- pomoc w sprawach związanych z przemocą domową,
- poradnictwo dot. osób niepełnosprawnych,
- poradnictwo dla osób uzależnionych i ich rodzin,
- poradnictwo socjalne dot. możliwości ubiegania się o pomoc w innych instytucjach i organizacjach pozarządowych,
- pomoc w planowaniu budżetu domowego,
- pomoc w rozwiązywaniu problemu bezrobocia,
- pomoc w rozwiązywaniu problemów mieszkaniowych,
- współpracę z innymi instytucjami pomocowymi,
- aktywizację społeczną,
- monitorowanie działań podejmowanych na rzecz klienta i rodziny,
- kierowanie do specjalistów poza Ośrodkiem oraz wyspecjalizowanych pracowników MOPR, a także udział w grupowych formach pracy socjalnej,

- aktywizowanie, inspirowanie i wspieranie dążeń do osiągnięcia samodzielności i integracji ze środowiskiem, poprzez wykorzystanie zasobów, uprawnień i możliwości osoby/rodziny oraz zasobów lokalnych instytucjonalnych i środowiskowych, w tym poprzez wykorzystanie kontraktu socjalnego,
- zapewnianie opieki osobom wymagającym wsparcia w codziennym funkcjonowaniu, dzięki aktywizacji otoczenia: rodziny, społeczności lokalnej, instytucji publicznych i niepublicznych i budowaniu sieci wsparcia,,
- kierowanie dziecka do placówki i współpraca z jej personelem na rzecz poprawy funkcjonowania rodziny w sferze opiekuńczo-wychowawczej,
- przydzielenie asystenta rodziny na podstawie przeprowadzonego wywiadu środowiskowego,
- skierowanie do objęcia wsparciem asystenta osoby niepełnosprawnej,
- zapobieganie eksmisjom (pomoc w przygotowaniu wniosków i pism),
- udzielanie poradnictwa z zakresu przysługujących świadczeń i uprawnień (świadczenia rodzinne, alimentacyjne, zasiłki pielęgnacyjne, ustalanie stopnia niepełnosprawności, dodatki mieszkaniowe itp.),
- wspieranie i podejmowanie inicjatyw na rzecz osób bezdomnych,
- podejmowanie działań interwencyjnych w przypadku zgłoszenia zagrożenia życia lub zdrowia osób/rodzin,
- współpraca ze służbami publicznymi i mundurowymi, organizacjami państwowymi i pozarządowymi w zakresie przeciwdziałania bezdomności i jej skutkom.

Pracownicy Socjalni Zespołu Pracy Socjalnej w 2019 r. przeprowadzili 69 wywiadów związanych z realizacją zadań z zakresu przepisów o świadczeniach rodzinnych oraz o wspieraniu rodziny.

Gmina Piekary Śląskie w imieniu Miejskiego Ośrodka Pomocy Rodzinie zawarła porozumienie z Aresztem Śledczym w Tarnowskich Górach, celem porozumienia jest nieodpłatne prowadzenie wspólnych działań w zakresie readaptacji społecznej osadzonych, poradnictwa oraz konsultacji w dziedzinie przeciwdziałania wykluczeniu społecznemu osadzonych zwalnianych z jednostki penitencjarnej oraz rodzin osób pozbawionych wolności.

Od stycznia do grudnia 2019 r. prowadzono indywidualne konsultacje dla osób korzystających z pomocy MOPR, które wykazują problemy z nadużywaniem alkoholu. Na przestrzeni wymienionego powyżej okresu w kontakcie z pracownikiem socjalnym, dokonującym konsultacji pozostawało 57 osób. Ogółem przeprowadzono 429 konsultacji indywidualnych w ramach pracy socjalnej i psychoprofilaktyki uzależnień.

2. Praca socjalna z wykorzystaniem metod grupowych obejmuje:

- prowadzenie grup edukacyjnych,
- prowadzenie grup wsparcia i grup samopomocowych,
- prowadzenie zajęć Klubu Integracji Społecznej.

Grupowe formy wsparcia	Liczba osób	Ilość godzin zajęć
Spotkania przeciw szarości"	7	90
„Drogowskazy"	10 (10 osób uczestniczyło w spotkaniach grupowych 12 podpisało kontrakt)	20

Ekosystemy na rzecz utrzymania zdrowia psychicznego w gminach grupa wsparcia dla rodzin, otoczenia	5	15
Ekosystemy na rzecz utrzymania zdrowia psychicznego w gminach grupa wsparcia dla uczestników projektu	19	18
„SZKOŁA dla RODZICÓW”	6	30
Wstań z kanapy Rozwój kompetencji społecznych oraz przedsiębiorczych dla NEETs	8 (plus 2 pracowników MOPR)	12

W ramach Zespołu Pracy Socjalnej w 2019 r. prowadzony był Klub Integracji Społecznej (KIS). Głównym celem jest reintegracja społeczna i zawodowa, realizowana poprzez aktywne formy zajęć grupowych, wsparcie indywidualne, działania pobudzające do aktywności w sferze zawodowej oraz propagujące aktywne formy spędzania czasu wolnego.

	Liczba osób uczestniczących w zajęciach grupowych	Liczba osób, z którymi został podpisany kontrakt socjalny w KIS
2019 rok	10	12

Celem Klubu Integracji Społecznej jest wzmocnienie osób pozostających bez pracy oraz stworzenie warunków sprzyjających odzyskaniu zdolności do funkcjonowania klientów na rynku pracy poprzez pełnienie odpowiednich ról społecznych i zawodowych. Klub Integracji Społecznej realizuje program „DROGOWSKAZY. Międzyinstytucjonalny program aktywizacji społeczno-edukacyjno-zawodowej osób pozostających bez zatrudnienia” we współpracy z doradcami zawodowymi Wojewódzkiego Urzędu Pracy w Katowicach oraz Powiatowego Urzędu Pracy w Piekarach Śląskich. Natomiast 12 osób skorzystało z konsultacji indywidualnych. Zawarto 12 kontraktów socjalnych. Program realizowany jest w oparciu o metody koncentrujące się na holistycznym podejściu do klienta i jego problemów. Realizację spotkań rozpoczęto w listopadzie 2019 roku, zakończenie planuje się na kwiecień 2020 roku.

W ramach zajęć realizowane są następujące bloki tematyczne:

- integracja,
- potencjał osobisty i zawodowy,
- rynek pracy i funkcjonowanie na nim,
- podejmowanie decyzji i planowanie,
- co dalej? - czyli czas na zmianę.

Dodatkowo uczestnicy mogą skorzystać nieodpłatnie z modułów towarzyszących tzw.: „Współczesnego codziennika” obejmującego wyjścia do instytucji pośrednictwa pracy, instytucji kultury, a także w zajęciach z podstaw obsługi komputera.

Działalność Zespołu Pracy Socjalnej nakierowana jest na aktywizowanie rodzin z terenu Piekar Śląskich poprzez pracę zarówno z rodzicami jak i zajęcia organizowane dla dzieci. W 2019 r. w Zespole Pracy Socjalnej organizowane były zajęcia „**SZKOŁA dla RODZICÓW**”. Celem zajęć była nauka

umiejętności lepszego porozumiewania się z dzieckiem, refleksja nad własną postawą rodzicielską, kształtowanie więzi opartych na wzajemnym szacunku. Z zajęć skorzystało 6 rodziców. Aktywnościami w ramach Kolorowego Centrum objęto 24 dzieci, które w okresie ferii zimowych i wakacji wzięły udział w warsztatach społeczno-kulturalnych. Na zakończenie wakacji zorganizowano festyn dla piekarskich rodzin na terenie Centrum Usług Społecznych ul. Kusocińskiego 4, w którym wzięło udział 110 rodzin.

W ramach grupy „**Spotkania przeciw szarości**” organizowano pomoc osobom chorującym na depresję. W spotkaniach w 2019 r. uczestniczyło 7 osób. W ramach tej grupy organizowane były spotkania edukacyjne oraz wyjścia integracyjne mające na celu poprawę kontaktów społecznych. Program grupy obejmuje zajęcia z elementami psychoedukacji, arteterapii, integracji.

3. Praca socjalna w ramach działań projektowych.

Miejski Ośrodek Pomocy Rodzinie w ramach partnerstwa z Bielskim Stowarzyszeniem Artystycznym Teatr Grodzki realizuje projekt „Ekosystemy” na rzecz utrzymania zdrowia psychicznego w gminach. Projekt realizowany będzie do końca września 2020 r. Jest on skierowany do osób doświadczających kryzysów psychicznych, po przebytach epizodach choroby psychicznej, osób z zaburzenia psychicznymi w tym długotrwale chorującymi oraz ich otoczenia czyli osób spokrewnionych lub niespokrewnionych wspólnie zamieszkujących. W Piekarach Śląskich działaniami projektu objętych jest 19 osób (w tym 5 osób z otoczenia). Uczestnicy korzystają z konsultacji indywidualnych z psychologiem, uczestniczą w grupie wsparcia. Mają zapewnioną możliwość konsultacji z lekarzem psychiatrą, również w miejscu zamieszkania. Podejmowane są działania ukierunkowane na aktywizację zawodową poprzez konsultacje z asystentem pracy, aktywizację społeczną (wyjścia do kina, miejsc rekreacji). Uczestnicy tego wymagający objęci będą specjalistycznymi usługami opiekuńczymi. W ramach projektu zostanie także stworzona sieć oparcia dla osób chorych psychicznie, stanowiąca element uzupełniający w dotychczasowym systemie leczenia i opieki.

Pracownicy socjalni wraz z klientami tutejszego Ośrodka mieli możliwość uczestniczenia w 2019 r. w projekcie „**Wstań z kanapy! Rozwój kompetencji społecznych oraz przedsiębiorczych dla NEETs**”. Jest to projekt partnerstwa strategicznego w zakresie obszaru edukacji dorosłych, finansowany przez Komisję Europejską w ramach programu Erasmus+. W skład grupy partnerskiej, której koordynatorem jest instytucja szkoleniowa ze Słowacji, wchodzi m.in. Wojewódzki Urząd Pracy w Katowicach – Polska, Fundacja „Leżę i Pracuję”, partnerzy z Francji, Republiki Czeskiej, Hiszpanii, Rumunii. Głównym celem projektu jest nawiązanie międzynarodowej współpracy oraz praca nad odpowiednimi metodami uczenia w krajach partnerów oraz odpowiedź na pytanie, jak rozwijać umiejętności społeczne i przedsiębiorcze osób należących do grupy NEETs, tj. niepozostających w zatrudnieniu w wieku do 35 lat. W ramach współpracy MOPR z Wojewódzkim Urzędem Pracy w Katowicach w maju 2019 r. zorganizowano spotkanie pracowników WUP z klientami tutejszego Ośrodka z grupy NEETs, z którymi przeprowadzili w ramach wskazanego projektu ankiety badające ich kompetencje szkoleniowe i przedsiębiorcze. Odbyły się też warsztaty dla młodzieży z grupy NEETs w siedzibie Centrum Usług Społecznych w Piekarach Śląskich pt.: „K jak kompetencje - wsparcie w rozwoju kluczowych kompetencji społecznych i przedsiębiorczych”. Szkolenie zostało zrealizowane przez doradców zawodowych Wojewódzkiego Urzędu Pracy w Katowicach. W trakcie spotkania przeprowadzono quiz z platformy on-line projektu „Jakim typem ziemniaka jestem”. Odbyła się projekcja filmiku motywacyjnego z przedstawicielem Fundacji „Leżę i Pracuję”.

W grudniu 2019 r. odbyły się warsztaty dla trenerów pracujących z przedstawicielami grupy NEETs oraz lokalnych mediatorów pt. „Efektywna komunikacja i wsparcie osób młodych”. W spotkaniu wzięło udział 17 osób: pracownicy MOPR z Piekar Śląskich, przedstawiciele Powiatowych Urzędów Pracy z Bytomia oraz z Piekar Śląskich, koordynator i trener z projektu FC Roma (projekt drużyny piłkarskiej dla młodzieży romskiej), a także przedstawiciele z Fundacji „Leżę i Pracuję”.

III. Asysta Rodzinna

W związku z ustawą z dnia 9 czerwca 2011 r. o wspieraniu rodziny i systemie pieczy zastępczej (Dz.U. 2019 poz.1111), gmina realizuje zadania w postaci wspierania rodzin biologicznych przeżywających trudności w wypełnianiu funkcji opiekuńczo-wychowawczych zamieszkujących na terenie gminy, a także rodzin, w których dzieci przebywają w systemie pieczy zastępczej lub placówkach.

Z pomocy asystenta rodziny skorzystało 107 rodzin w tym 310 osób, z czego 203 osoby to małoletnie dzieci. Asystent rodziny pracuje samodzielnie z rodziną za jej zgodą i z jej aktywnym udziałem. W 20 przypadkach Sąd Rejonowy w Tarnowskich Górach orzekł postanowieniem sądowym udział asysty rodzinnej w podnoszeniu umiejętności opiekuńczo-wychowawczych. Dodatkowo w związku z wprowadzoną w 2017 r. Ustawą o wsparciu kobiet w ciąży i ich rodzin „Za życiem” z dnia 4 listopada 2016 r. (Dz. U. z 2019 r. poz. 473) asystenci udzielili poradnictwa 29 rodzinom, które nie ubiegały się o całościowe objęcie pomocą asystenta. Odbiorcami działań asysty rodzinnej są rodziny, w których głównym problemem są trudności w wypełnianiu funkcji opiekuńczo – wychowawczych oraz rodziny, w których dzieci umieszczone zostały w pieczy zastępczej lub w placówce. Proces rekrutacji rodzin do asysty najczęściej realizowany był poprzez rozeznanie sytuacji w rodzinach przez pracowników socjalnych, a następnie przez wspólne omówienie z kierownikiem Działu Aktywizacji Społecznej, pracownikiem socjalnym i asystentem zasadności przyznania danej rodzinie asysty. Tak wypracowany system pozwala na wyłonienie z grona potrzebujących pomocy rodzin najbardziej destruktywnych, gdzie potrzeba bardziej intensywnych działań niż może zaoferować w ramach swojej pracy pracownik socjalny, a jednocześnie chętnych do skorzystania z formy pomocy jaką jest asysta. Dodatkowo warto zwrócić uwagę na fakt, iż rodziny korzystające z asysty rodzinnej polecają tę formę wsparcia osobom z własnych kręgów społecznych jako wartościową i skuteczną pomoc.

W okresie wakacji letnich 3 dzieci z rodzin objętych wsparciem asysty rodzinnej wyjechało na kolonie zorganizowane przez Kuratorium Oświaty w Katowicach.

IV. Asystent Osoby Niepełnosprawnej

Od 2014 r. w ofercie Miejskiego Ośrodka Pomocy Rodzinie pojawiła się nowa forma pomocy skierowana dla osób niepełnosprawnych z terenu Piekar Śląskich – usługa asystenta osoby niepełnosprawnej. W 2019 r. pracę z osobami niepełnosprawnymi prowadziło dwóch asystentów osoby niepełnosprawnej. Zadania realizowane przez asystenta osoby niepełnosprawnej wpisują się w realizację przejętej przez miasto Piekary Śląskie Strategii Rozwiązywania Problemów Społecznych w zakresie tworzenia warunków dla funkcjonowania osób niepełnosprawnych w społecznym i kulturalnym życiu miasta. W 2019 r. wsparciem asystenta osoby niepełnosprawnej objętych było 21 rodzin w tym 30 osób.

Zakres zadań asystenta osoby niepełnosprawnej obejmuje:

1) pomoc w rozwiązywaniu problemów socjalnych, psychologicznych oraz związanych z integracją społeczną zarówno w środowisku rodzinnym jak i społecznym,

- 2) pomoc w nawiązywaniu współpracy z instytucjami i organizacjami działającymi na rzecz osób niepełnosprawnych,
- 3) wspieranie aktywności społecznej osób niepełnosprawnych,
- 4) motywowanie do nabywania kompetencji społecznych i podnoszenia kwalifikacji zawodowych,
- 5) pomoc w poszukiwaniu zatrudnienia i motywowanie do działań w tym zakresie,
- 6) przygotowywanie i prowadzenie zajęć grupowych dla osób niepełnosprawnych,
- 7) podejmowanie działań interwencyjnych i zaradczych w sytuacji problemowej lub kryzysowej.

W listopadzie 2019 r. podjęto przygotowania do uruchomienia od 2020 r. usługi asystenta osobistego osoby niepełnosprawnej w ramach Solidarnościowego Funduszu Wsparcia Osób Niepełnosprawnych.

V. Kluby Integracyjne dla Dzieci i Młodzieży

W ramach Miejskiego Ośrodka Pomocy Rodzinie funkcjonują dwa Kluby Integracyjne dla Dzieci i Młodzieży, których zadaniem jest realizacja wsparcia dla rodzin objętych pracą socjalną poprzez działalność opiekuńczo-wychowawczą, zapewnienie alternatywnych form spędzania czasu dzieciom i młodzieży z terenu Piekar Śląskich, pomoc w nauce i rozwijaniu zainteresowań oraz w szczególności działania profilaktyczne w obszarze uzależnień. Zajęcia prowadzone przez wychowawców mają na celu motywowanie dzieci do poprawy zachowania, zwiększanie ich pewności siebie i podniesienia samooceny, nauczanie okazywania emocji i współpracy w grupie. Dzieci uczęszczające do Klubu miały zapewnioną pomoc w rozwiązywaniu problemów z którymi się spotkały. Najczęściej były to niepowodzenia w szkole, konflikty rodzinne, problemy w nawiązaniu kontaktów interpersonalnych, problemy z samoakceptacją. Prowadząc zajęcia dużo uwagi poświęcono kształtowaniu umiejętności współżycia i współdziałania w grupie klubu. Dbano o wdrażanie wychowanków do przestrzegania przyjętych zasad oraz w relacjach koleżanka – kolega, słuchania, rozmawiania, wyrażania swoich potrzeb, przekonań i uczuć oraz dostrzegania ich u innych.

1) Klub Integracyjny dla Dzieci i Młodzieży nr 1 „Promyk”

Zajęcia w Klubie Integracyjnym nr 1 „Promyk” były prowadzone od poniedziałku do piątku w godzinach od 10⁰⁰ do 18⁰⁰, w dni wolne od nauki (wakacje, ferie zimowe i świąteczne) placówka czynna była w godzinach od 8⁰⁰ do 16⁰⁰. Średnia miesięczna dzieci uczęszczających do Klubu wyniosła 27 osób.

Dla specjalnych potrzeb wychowanków Klubu Integracyjnego nr 1 „Promyk” stworzono indywidualny plan pracy dla dziecka w wieku przedszkolnym 5 lat oraz dzieci z ograniczeniami intelektualnymi .

W 2019 r. prowadzone były:

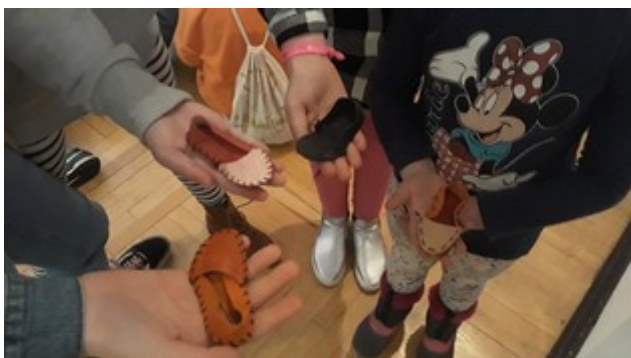
- zajęcia socjoterapeutyczne,
- zajęcia plastyczno – techniczne,
- zajęcia z rękodzieła,
- zajęcia sportowe,
- zajęcia muzyczno – taneczne,
- zajęcia nauki języków obcych; j. angielski, j. włoski,
- zajęcia relaksacyjne,
- zajęcia arteterapeutyczne,
- zajęcia z cyklu „Doradztwo zawodowe”,
- zajęcia kulinarne,
- zajęcia cichego i głośnego czytania,

- gry i zabawy indywidualne,
- spacer i wycieczki rekreacyjne i tematyczne.

Zadania zrealizowane przez Klub Integracyjny nr 1 „Promyk”:

- Wyjazd do Bazyliki NMP w Piekarach Śląskich – odwiedzenie żywej, piekarskiej szopki oraz wystawy szopek z różnych stron świata,
- Wyjazdy na basen MOSiR w Siemianowicach Śląskich,
- Zwiedzanie Muzeum Górnośląskiego w Bytomiu – udział w warsztatach pt. „Tworzenie własnego buta”, zapoznanie się z wystawą wielkanocną pt. „Kroszonki”,
- Wyjście do Dzielnicowego Domu Kultury w Brzezinach Śląskich na wystawę plakatów filmowych,
- Wyjazd do Muzeum Śląskiego na zwiedzanie bieżącej ekspozycji - rzeczywistość życia w Polsce w latach 80-tych, podziwianie panoramy Katowic z wieży widokowej byłego szybu kopalni Katowice w Muzeum Śląskim w Katowicach,
- Wyjazdy do kręgielni mieszczącej się w Centrum Handlowym Agora w Bytomiu,
- Wyjazd do Centrum Zabaw 1000 Klocków w Katowicach,
- Wyjazdy do Śląskiego Teatru Lalki i Aktora „Ateneum” w Katowicach na spektakle teatralne pt. „Calineczka” oraz „Babcia na Jabłoni”; udział w warsztatach teatralnych w w/w teatrze, podczas których dzieci poszukiwały emocji i skojarzeń związanych z kolorami,
- Zorganizowanie na terenie klubu zabawy karnawałowej,
- Wyjazdy na Jarmark Wielkanocny oraz Bożonarodzeniowy w Katowicach,
- Wyjazd do Parku Wodnego w Tychach – Paprocanach; czynny wypoczynek nad jeziorem,
- Wyjazdy do kina Cinema City w Bytomiu ,
- Wyjazd na Stadion Śląski w Chorzowie - zwiedzanie obiektu,
- Wyjazd do Międzybrodzia Żywieckiego - wjazd kolejką na Górę Żar oraz górskie wędrówki,
- Wyjścia na plac zabaw Nivea, MOSiR, boiska sportowe Orlik oraz siłownię pod chmurką na terenie Brzeziny Śląskich,
- Wyjście do Miejskiej Biblioteki Publicznej im. T. Heneczka w Piekarach Śląskich na warsztaty informatyczne – zapoznanie się z techniką kodowania, wirtualny spacer z okularami VR – oraz na warsztaty plastyczne – malowanie na wodzie turecką techniką Ebru, tworzenie obrazków przy użyciu długopisów 3D,
- Wyjazdy do Miejskiej Biblioteki Publicznej im. T. Heneczka Filia nr 2 w Piekarach Śląskich na cykliczne zajęcia plastyczne pt. „Kuferek Inspiracji” - wykonanie jesiennych witraży oraz ozdób bożonarodzeniowych,
- Warsztaty organizowane przez Kreatywny Klub z Radzionkowa – 7 różnorodnych zajęć łączących nabywanie umiejętności manualnych, jak i kreatywnego i twórczego spędzania czasu,

- Projekt i samodzielne wykonanie kukiełek teatralnych przy udziale pracownika z „Fajnej Spółdzielni Socjalnej” z Gliwic,
- Wyjazd do ZOO w Chorzowie – zwiedzanie obiektu oraz poznanie różnych gatunków zwierząt,
- Wyjazd do Katowic na warsztaty Faber Castell – zapoznanie się z procesem tworzenia kredek oraz ich samodzielne wykonanie ,
- Wyjazd na piknik sportowy w Katowicach – aktywny udział w zabawach, zapoznanie się z historią kolarstwa,
- Udział w muzycznych warsztatach organizowanych w Mieście Ogrodów Instytutu Kultury im. K. Bochenek w Katowicach,
- Wyjazd do Radia Piekary – zwiedzenie obiektu, poznanie historii powstania piekarskiego radia,
- Wyjazdy do zakładów pracy z cyklu zajęć „Doradztwo zawodowe” - zapoznanie się z zawodem fotografa, weterynarza, piekarza oraz groomera,
- Wyjazd do Katowic na wystawę pt. „Przytul Polskę”, która dotyczyła poznania historii niepodległej Polski, zapoznania się z wytworami sztuki narodowej,
- Warsztaty edukacyjne w Miejskiej Bibliotece Publicznej im. T.Heneczka Filia nr 5 w Piekarach Śląskich,
- Udział w Akcji „Sprzątania Świata” – porządki w okolicach klubu,
- Zorganizowanie na terenie klubu „Dnia Pluszaka” oraz „Dnia Zwierząt”,
- Wyjazd na Kopiec Wyzwolenia w Piekarach Śląskich,
- Zajęcia z rękodzieła,
- Zorganizowanie na terenie placówki animacji pt. „Dyniówka”, „Andrzejki”, „Mikołajki”, „Animacja Bożonarodzeniowa”,
- Wspólna Wigilia wraz zaproszonymi gośćmi z MOPR w Piekarach Śląskich.



Warsztaty „Tworzymy własny but” w Muzeum Górnośląskim w Bytomiu.



Wykonanie ozdób wielkanocnych w Miejskiej Bibliotece Publicznej im. T. Heneczka Filia nr 5 w Piekarach Śl.



Wypiek ciasteczek w Piekarni – Cukierni „Konowol”



Wyjazd na Górę Żar.



Zorganizowanie Dnia Zwierząt w klubie.



Wykonanie urodzinowych, hiszpańskich piniat.



Klubowa Wigilia.



Własnoręczne wykonanie laleczek teatralnych.

2) Klub Integracyjny dla Dzieci i Młodzieży nr 2 „Bezpieczna Przystań”.

W 2019 r. w Klubie Integracyjnym dla Dzieci i Młodzieży nr 2 prowadzone były:

- Zajęcia z pedagogiki zabawy służące rozładowaniu emocji, uczące współpracy i udzielania sobie wsparcia,
- Zajęcia sportowe i ruchowe na świeżym powietrzu mające na celu usprawnić koordynację ruchową u młodszych dzieci, a u starszych ją wzmocnić,
- Zajęcia kulinarne: smażenie frytek, tostów, pieczenie ciast i ciastek, przygotowywanie sałatek,
- Zajęcia plastyczno – techniczne,
- Zajęcia stolikowe: gry planszowe, układanki, karty.

Dodatkowo prowadzone były zajęcia:

- Rozwijające umiejętności manualne,
- Wzbogacające posiadane wiadomości z wykorzystaniem zdobytej wiedzy, zaspakajające ciekawość świata (konkursy, zagadki, krzyżówki, rebusy, kalambury, gry edukacyjne, koło fortuny),
- Rozwijające pamięć i koncentrację uwagi,
- Kształtujące ekspresję ruchową (zabawy ruchowe przy muzyce),
- Relaksujące, wyciszające (spacery, oglądanie bajek).

Zadania zrealizowane przez Klub Integracyjny nr 2 „Bezpieczna Przystań” w 2019 r. :

- zorganizowanie podczas ferii zimowych o szereg wyjazdów: Park Trampolin „Jump World” w Zabrze, warsztaty w Muzeum Górnośląskim, sala zabaw „Tęczowa Dolina” w Bytomiu, kino „Cinema- City” w Bytomiu, zwiedzanie szopki w Katowicach- Panewnikach, Klockowisko w Katowicach, Teatr Ateneum w Katowicach,
- udział dzieci w akcji „Sprzątanie świata”,
- wykonanie z okazji Świąt Wielkanocnych kartek świątecznych oraz pisanek dla seniorów Dziennego Domu Pomocy Społecznej,
- zorganizowanie Dnia Matki w restauracji „Monte Carlo” w Piekarach Śląskich,
- zorganizowanie Dnia Dziecka w restauracji „Monte Carlo” w Piekarach Śląskich,
- zorganizowanie wyjazdów do kina „Cinema-City” w Bytomiu oraz wyjścia do kina Zacisze” w Piekarach Śląskich, wyjścia na plac zabaw na obiektach MOSIR,
- zorganizowanie pikniku na Kopcu Wyzwolenia w Piekarach Śląskich oraz akcji „Wyścig po zdrowie” Tour De Pologne w Katowicach,
- zorganizowanie wyjazdów podczas półkolonii letnich: Zoo w Chorzowie, Park Wodny Aqua Park w Tarnowskich Górach, sala zabaw „Tęczowa Dolina” w Bytomiu, park linowy w Radzionkowie, skansen w Chorzowie, lotnisko w Pyrzowicach, park trampolin Jump World w Zabrze, Papugarnia w Katowicach,
- wycieczka do Krakowa,
- wycieczka do Tychów – Paprocany,
- wycieczka do Parku Leśnych Niespodzianek w Ustroniu,
- zorganizowanie zajęć z profilaktyki przeciwdziałania narkomanii i alkoholizmowi prowadzonych przez pracownika Powiatowej Stacji Sanitarnej - Epidemiologicznej w Bytomiu,
- udział w wystawie „Kocham Cię Polsko” w Katowicach,
- zorganizowanie zabawy Halloween w Klubie,
- wyjazd na warsztaty „Świat Magii” w Gliwicach,
- zorganizowanie zabawy andrzejkowej w Klubie,
- wyjazd na jarmark bożonarodzeniowy w Katowicach,
- spotkanie ze św. Mikołajem w sali zabaw „Tęczowa Dolina” w Bytomiu,
- pieczenie ciasteczek świątecznych,
- zorganizowanie wspólnej wigilii Klubów w CUS,
- zorganizowanie warsztatów o tematyce świątecznej w CUS.



Dzień Dziecka



Spotkanie ze Świętym Mikołajem



Wyjazd do Jump World



Wycieczka do wesołego miasteczka „Legendia” w Chorzowie



Dzień Matki



Spotkanie wigilijne dla Dzieci



Wyjazd do Teatru na występ pt „ Calineczka”



Wycieczka do Parku Leśnych Niespodzianek

DZIENNY DOM POMOCY SPOŁECZNEJ

Dzienny Dom Pomocy Społecznej jest jednostką organizacyjną Miejskiego Ośrodka Pomocy Rodzinie . Decyzje kierującą do Dziennego Domu Pomocy Społecznej podejmuje Dyrektor MOPR. Pracownik socjalny na wniosek osoby zainteresowanej lub innych osób za jej zgodą, przeprowadza wywiad środowiskowy w miejscu zamieszkania, ustalając sytuację bytowo-rodzinną osoby, a następnie w drodze decyzji administracyjnej określony zostaje czasookres przyznania miejsca oraz odpłatność za wyżywienie.

Wysokość odpłatności uzależniona jest od dochodu osoby. Osoby o niskim dochodzie mają zapewnione posiłki bezpłatnie. Odpłatność za wyżywienie naliczana jest zgodnie z Uchwałą Rady Miasta Piekary Śląskie Nr X/110/07 z dnia 21 czerwca 2007r.

Dzienny Dom Pomocy Społecznej swoją działalnością obejmuje obszar Piekar Śląskich. Zapewnia pomoc osobom w wieku geriatrycznym, niepracującym osobom niepełnosprawnym w stopniu lekkim oraz innym osobom mającym trudności w organizacji samodzielnej egzystencji. Do podstawowych form tej pomocy przede wszystkim należy: organizacja wyżywienia, poprzez zapewnienie dwóch posiłków dziennie, (śniadania i obiadu), zaspokajanie potrzeb towarzyskich i kulturalnych, podniesienie samooceny, umiejętności interpersonalnych, sprawności psychofizycznej, zwiększenie poczucia bezpieczeństwa i użyteczności społecznej, ugruntowanie pozycji w środowisku, poszerzenie zainteresowań, utrzymywanie stosunków z rówieśnikami oraz nawiązanie nowych przyjaźni, poprawa samopoczucia, wzrost aktywności i samodzielności, udostępnienie urządzeń sanitarnych do utrzymania higieny osobistej.

Dzienny Dom Pomocy Społecznej czynny jest od poniedziałku do piątku w godzinach od 6⁰⁰ do 14⁰⁰. Seniorzy do placówki dowożeni są busem. Podstawowym celem Dziennego Domu Pomocy Społecznej jest jak najdłuższe utrzymanie sprawności fizycznej i psychicznej przez pensjonariuszy. Zakończenie wykonywania zawodu oraz fizjologicznie malejąca sprawność fizyczna dla wielu osób w wieku geriatrycznym jest przyczyną bierności i stagnacji. Przestają oni uczestniczyć w życiu społecznym, nie podejmują działalności kulturalnej. Dla wielu pensjonariuszy, u których świadomość własnej niepełnosprawności szła w parze z poczuciem osamotnienia i odręczenia, pobyt w naszej placówce jest szansą na prowadzenie satysfakcjonującego ich trybu życia (bez konieczności zmiany miejsca zamieszkania). Pomaga również w zaspokajaniu takich potrzeb jak bezpieczeństwo, afiliacja oraz samorealizacja i szacunek. Dużą wagę

przywiązuje się do poszanowania godności każdego z uczestników oraz jego prawa do własnych opinii i sądów.

W Dziennym Domu Pomocy Społecznej organizowanych jest szereg imprez okolicznościowych tj. Wielkanoc, Wigilia, Halloween, Dzień Kobiet, Dzień Babci i Dziadka, Walentynki, imieniny i urodziny pensjonariuszy, zabawy taneczne, zajęcia edukacyjne, manualne, prelekcje tematyczne np. w zakresie bezpieczeństwa. Organizowane są również spotkania z uczniami z Zespołu Szkół im. Marii Grzegorzewskiej w Piekarach Śląskich oraz Klubowiczami z Klubów Seniora RADOŚĆ, SIELANKA i NADZIEJA. W razie konieczności odbywają się one również w godzinach popołudniowych. Z inicjatywy pensjonariuszy powołano trzyosobowy zespół w celu udzielania pomocy osobom, które z przyczyn np. zdrowotnych nie mogą przyjść do Dziennego Domu Pomocy Społecznej. Pomoc ta polega na odwiedzaniu osób przebywających w szpitalu, robieniu zakupów, załatwianiu spraw urzędowych. Pensjonariusze w razie konieczności zawsze mogą liczyć na pomoc całego personelu, który aktywnie uczestniczy w codziennym funkcjonowaniu Dziennego Domu Pomocy Społecznej. DDPS jest placówką nastawioną na pomoc. W sposób twórczy i kreatywny dąży do rozwiązywania bieżących problemów. Celem nadrzędnym funkcjonowania tej instytucji jest przede wszystkim dobro pensjonariuszy.

Do podstawowych form pomocy, które zapewnia nasza placówka, należy:

1. Zapewnienie Pensjonariuszom wszelkiej możliwej pomocy i wsparcie poprzez:

- zapewnienie wyżywienia dostosowanego do wieku i potrzeb z uwzględnieniem wymogów dietetycznych,
- udostępnienie sprzętu (radio, telewizor, komputer z dostępem do Internetu), urządzeń do utrzymania higieny osobistej oraz prasy i książek,
- codzienny pomiar ciśnienia tętniczego,
- pomoc w załatwianiu spraw osobistych np. uiszczanie rachunków, opłat, załatwianie wizyt lekarskich itp.,
- szeroka współpraca z pracownikami socjalnymi, opiekunkami oraz pielęgniarkami środowiskowymi w zapewnieniu osobom samotnym opieki w czasie choroby, w potrzebie, wsparcia socjalnego itp.,
- współpraca z wolontariuszami.

2. Zaspokojenie potrzeb towarzyskich, kulturalnych poprzez:

- organizowanie różnorodnych imprez mających cel zarówno rozrywkowy jak i integrujący (Dzień Babci, Dzień Dziadka, Dzień Kobiet, Dzień Seniora, Andrzejki, Mikołajki, Wigilia itp.),
- organizacja całodniowych wycieczek autokarowych.



Wycieczka całodniowa - Jeseniki- Supikovice



Spotkanie seniorów z dziećmi z Zespołu Szkół im .M. Grzegorzewskiej w Piekarach Śl z okazji Dnia Dziecka



Zabawa Karnawałowa



Zabawa Andrzejkowa



Mikołajki



Seniorzy w Kinie Zacisze



Wigilia



Sylwester

3. W ramach integracji środowiska:

- zapraszanie na wszelkie imprezy i wycieczki ludzi starszych i samotnych okolicznej dzielnicy
- organizowanie w okresie letnim pikników na świeżym powietrzu



Senioralia i Żywa Flaga



Piknik nad Zalewem w Nowym Chechle



Gry i zabawy na świeżym powietrzu



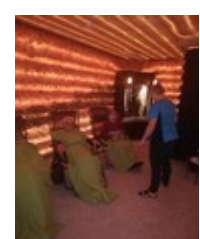
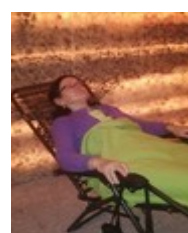
Zajęcia na świeżym powietrzu



Piknik sportowy w DPS w Brzezinach Śląskich



Pikniki integracyjne z Klubami Seniora w ogrodzie DDPS



Wizyta w DPS KOMBATANT w Bytomiu - Miechowicach

4. w ramach terapii zajęciowej:

A) Ludoterapia/zabawoterapia:

- zabawy manipulacyjne,
- zabawy tematyczne,
- zabawy konstrukcyjne,
- zabawy i gry dydaktyczne.

B) Terapia ruchem:

- ćwiczenia ogólnie usprawniające, oddechowe, poranne itp.,
- gry i zabawy ruchowe połączone z elementami rytmiki i tańca,
- nauka czynności życia codziennego.

C) Trening umiejętności społecznych:

- nawiązywanie relacji,
- prowadzenie rozmowy,
- podtrzymywanie kontaktów,
- asertywność,
- rozwiązywanie konfliktów itp.

D) Rekreacja:

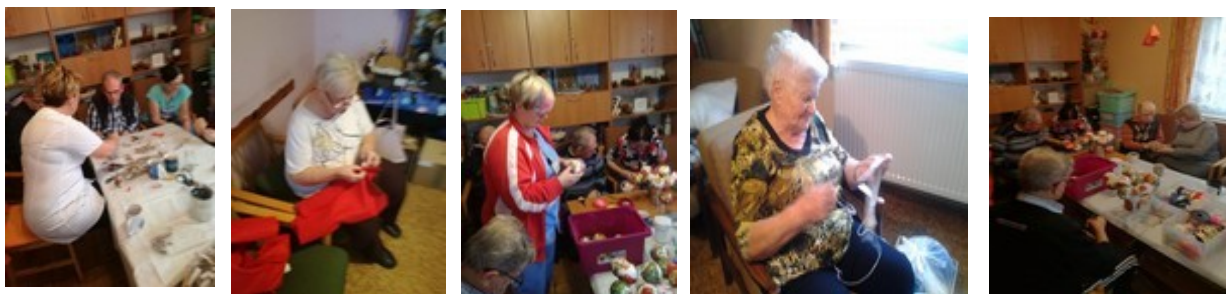
- silwoterapia – terapia przez spacer po lesie, ogrodzie itp.,
- zabawy i gry zespołowe,
- zwiedzanie – obserwowanie czynności wykonywanych przez inne osoby np. występów artystycznych, zawodów sportowych, oglądanie wystaw itp.

E) arteterapia:

- rysunek – rysowanie kredkami ołówkowymi, świecowymi, pastelami, ołówkiem, kredą, węglem,
- malarstwo – malowanie farbami plakatowymi, akwarelą, do szkła,
- grafika – gipsoryt, linoryt, drzeworyt, monotypia, druk strukturalny,
- rzeźba – masy plastyczne (masa solna, glina, modelina, plastelina, masa papierowa, wosk itp.), papieroplastyka, origami (tworzenie przedmiotów, kwiatów, laurów, kartek itp.),
- zdobnictwo i dekoratorstwo – ikebana (układanie kompozycji z suszonych i żywych kwiatów, roślin, owoców, drzewa, szyszek, mchu, piór itp.), dekoracje okolicznościowe, świąteczne,
- muzykoterapia:
 - muzykoterapia bierna – muzyka aktywizująca, relaksacyjna,
 - muzykoterapia czynna – nauka śpiewania nowych piosenek, śpiewanie utworów znanych i lubianych, ludowych, biesiadnych itp.
- biblioterapia:
 - czytanie głośne fragmentów lub całości książki/tekstu,
 - słuchanie tekstów biblioterapeutycznych,
 - poradnictwo biblioteczne – propozycje do samodzielnego czytania,
- filmoterapia
- choreoterapia:

- taniec,
- ćwiczenia muzyczno – ruchowe.

– motywowanie do aktywnego uczestnictwa w działalności Domu



Warsztaty

5. Współdziałanie z Przedstawicielami Dziennego Domu, którzy z własnej inicjatywy podjęli się działania:

- w ustalaniu potrzeb,
- w ustalaniu zajęć i planów działania,
- w tworzeniu rodzinnego klimatu i przyjaznych stosunków międzyludzkich,
- w aktywizowaniu do czynnego udziału pensjonariuszy w działalności tutejszego Dziennego Domu.

W 2019 r. z pobytu w Dziennym Domu Pomocy Społecznej skorzystało 36 Pensjonariuszy. Była wśród nich 1 osoba, która korzystała wyłącznie z posiłków, gdyż sytuacja zdrowotna nie pozwalała tej osobie na korzystanie z placówki. Dzienny Dom zapewnia dwa posiłki dziennie (śniadanie i obiad) Zarówno śniadanie jak i obiad są posiłkami dwudaniowymi. Średni koszt osobodnia w roku 2019 wyniósł ok. 9,15 zł

Styczeń – 9,44 zł

Luty – 9,18 zł

Marzec – 9,08 zł

Kwiecień – 9,19 zł

Maj – 8,75 zł

Czerwiec – 8,92 zł

Lipiec – 9,43 zł

Sierpień – 9,09 zł

Wrzesień – 9,05 zł

Październik – 9,19 zł

Listopad – 9,15 zł

Grudzień – 9,30 zł

Koszt osobodnia wyliczany jest na podstawie rozchodu środków żywności, który następnie jest dzielony przez sumę dni roboczych w danym miesiącu. Koszt jaki ponosi pensjonariusz uzależniony jest od ilości dni jego obecności w ośrodku.

Obecni uczestnicy Dziennego Domu to przeważnie osoby starsze pozostające we własnych mieszkaniach. Najczęściej są to osoby samotne bądź też utrzymujące sporadyczny kontakt z rodziną, dlatego dogodną opieką nad nimi jest właśnie Dzienny Dom Pomocy Społecznej. Podopieczni Dziennego Domu aktywnie uczestniczą w życiu ośrodka, organizowanych zajęciach oraz imprezach okolicznościowych.

Oprócz zaspokojenia podstawowych potrzeb staramy się również zapewnić komfort samego pobytu w placówce.

W ciągu całego roku 2019 Dzienny Dom współpracował z Klubami Seniora RADOŚĆ, SIELANKA oraz NADZIEJA, jak również z uczniami z Zespołu Szkół im. Marii Grzegorzewskiej w Piekarach Śląskich. Zarówno Kluby jak i Dom Pomocy to ośrodki przeznaczone dla seniorów, aczkolwiek okazało się, iż potrzeby i oczekiwania uczestników w tych ośrodkach są zgoła odmienne.

Wszystkie formy proponowanych zajęć zarówno w Dziennym Domu jak i Klubach Seniora miały wspólny cel jakim było zapobieganie izolacji społecznej, minimalizacji objawów negatywnych i podnoszenie jakości życia. W Dziennym Domu staraliśmy się osiągnąć założone cele poprzez uczenie się funkcjonowania w grupie, poprawę komunikacji poprzez zrozumienie relacji występujących w najbliższym otoczeniu i środowisku społecznym. Praca w tym kierunku jest naszym celem strategicznym i cały czas staramy się ją kontynuować.

KLUBY SENIORA: „RADOŚĆ”, „SIELANKA”, „NADZIEJA”

W Piekarach Śląskich funkcjonują trzy Kluby Seniora: „Radość”, „Sielanka” i „Nadzieja”.

Klub Seniora "Radość" powstał 17 grudnia 2012 roku jako pierwszy i stał się prekursorem dla kolejnych dwóch Klubów, które powstały w Brzozowicach-Kamieniu przy ul. Oświęcimskiej 45 - „Sielanka” i Brzezinach Śląskich przy ul. Kusocińskiego 4 - „Nadzieja”. Łączna ilość miejsc w Klubach to 86. W 2019r. z zajęć klubowych skorzystały 94 osoby. Kluby Seniora czynne są od poniedziałku do piątku w godzinach od 10⁰⁰ do 16⁰⁰.

Zadaniem Klubów Seniora jest aktywizacja osób starszych na wielu płaszczyznach, m.in. społecznej, kulturalnej, promowanie wiedzy z zakresu bezpieczeństwa, dbałości o higienę, profilaktyki zdrowotnej itp. Bardzo ważnym aspektem działań Klubów są działania na rzecz utrzymania przez uczestników jak najdłużej sprawności fizycznej i umysłowej. Podejmowane są też działania integracyjne, zmierzające do budowania „mostu pokoleń”, poprzez np. spotkania z przedszkolakami z Miejskiego Przedszkola nr 11, Miejskiego Przedszkola nr 5 z Oddziałami Integracyjnymi, uczniami Zespołu Szkół im. Marii Grzegorzewskiej oraz poprzez Warsztaty Terapii Zajęciowej.



Wizyta w Miejskim Przedszkolu nr 11 na przedstawieniu z okazji Dnia Babci.



Seniorzy Klubu Seniora „Sielanka” w przedszkolu na „Jasełkach”.



Wizyta przedszkolaków w Klubie Seniora „Radość” z okazji Dnia Dziecka.



Kiermasz Świąteczny w Zespole Szkół Specjalnych im. M. Grzegorzewskiej w Piekarach Śląskich



Wizyta w Pracowni Aktywizacji Zawodowej na Warsztatach Terapii Zajęciowej

Kluby oferują swoim uczestnikom zajęcia z: arteterapii, podstaw obsługi komputera, kulinarne, podstaw nauki języka angielskiego. Odbywają się w nich różnego rodzaju imprezy okolicznościowe. Seniorzy w ramach członkostwa w Klubach uczestniczą w wycieczkach i zawodach sportowych. Kluby mają za zadanie aktywizację osób starszych m. in. w sferach: kulturalnej, społecznej, edukacyjnej.



Zajęcia kulinarne w Klubie Seniora „Sielanka”

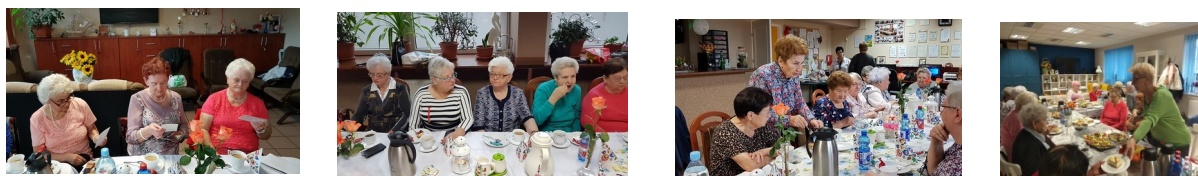


Warsztaty z arteterapii

Klubowicze w 2019 r uczestniczyli w różnego rodzaju inicjatywach organizowanych przez podmioty zewnętrzne, np. Dzień Flagi, Senioralia, konferencja na temat przeciwdziałania przemocy i uzależnieniom itp. W siedzibach Klubów organizowane są także imprezy okolicznościowe tj. urodziny Seniorów, Andrzejki, obchody Międzynarodowego Dnia Seniora, Dzień Babci I Dziadka oraz urodziny Klubów. Klubowicze wzięli także udział w imprezach charytatywnych, np. Akcja Ciacho dla Miłosza czy zbiórka koców i karmy dla schroniska w Miedarach. Liczna grupa Seniorów uczestniczyła w szkoleniach komputerowych Śląskiej Akademii Seniora – dla seniorów 65+. Projekt dofinansowany z Funduszy Europejskich, który koordynuje Fundacja Partycypacji Społecznej z Chorzowa. Ostatnia grupa zakończy zajęcia w lutym 2020 r.



Akcja „Ciacho dla Miłosza”

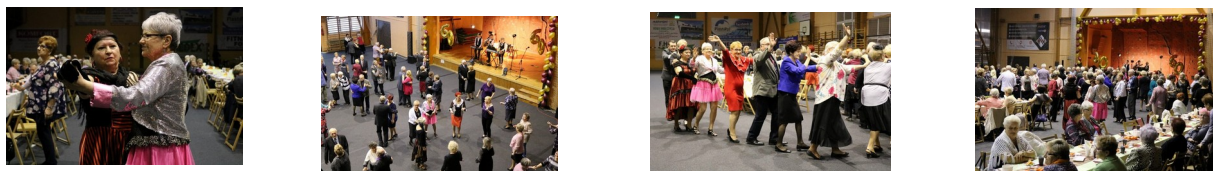


Impreza Andrzejkowa



Mikołajki

W styczniu i lutym 2019 r. Klubowicze uczestniczyli w dwóch balach karnawałowych. Pierwszy zorganizowany był przez Miasto Piekary Śląskie, Miejski Ośrodek Sportu i Rekreacji oraz Spółdzielnię Socjalną "Zakątek Pomocy". Impreza utrzymana była w stylu lat 60-tych i zgromadziła 200 mieszkańców naszego miasta w wieku senioralnym. Obecni byli m. in. radni: Pan Andrzej Wymysło, Czesław Wymysło, przedstawiciele Rady Seniorów, oraz Zastępca Prezydenta Pan Paweł Słota. Drugi bal zorganizowano w ramach działalności Zespołu Placówek Wsparcia Dziennego.



Bal Seniora „Szalone lata 60-te” w hali MOSiR-u w Piekarach Śląskich



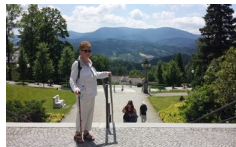
Bal Karnawałowy w Ośrodku Kultury „Andaluzja”

W kwietniu 2019 r. Kluby Seniora brały udział w “Senioraliach”, czyli zawodach sportowych dedykowanych Seniorom z Piekar Śląskich oraz okolicznych miast. W zawodach, organizowanych na terenie Miejskiego Ośrodka Sportu i Rekreacji, wzięło udział prawie 100 Seniorów w następujących konkurencjach: strzelanie, dart, petanque oraz disc golf. W trakcie zawodów Seniorzy wzięli także udział w akcji ułożenia „żywej flagi” na terenie boiska, razem z uczniami, przedszkolakami i przedstawicielami władz miasta: Zastępcą Prezydenta Miasta Panem Pawłem Słotą oraz radnymi Łukaszem Ściebiorowskim, Andrzejem Wymysło, Danielem Pliszka, Czesławem Wymysło, Klaudią Franiel i Agnieszką Skotarek.



Senioralia 2019 i akcja „Żywa Flaga” na stadionie MOSiR-u w Piekarach Śląskich

W czerwcu dla Seniorów została zorganizowana wycieczka do Czech do miejscowości Jeseniki – znanego kurortu uzdrowskiego położonego w pięknej górskiej okolicy. Seniorzy mogli skorzystać z darmowych zabiegów krioterapii, zwiedzili miasto oraz jaskinię „Na Śpicaku”, a także lokalne Sanktuarium Matki Boskiej Nieustającej Pomocy.



Wycieczka w Jesenikach

W październiku Seniorzy udali się do fabryki bombek Armar w Bęble koło Krakowa. Uczestnicy zwiedzili fabrykę oraz wzięli udział w warsztatach malowania bombek.



Wycieczka do fabryki bombek Armar do Bębła k. Krakowa

W ramach wyjazdów Seniorzy odwiedzili takie miejsca jak: Park w Reptach Śląskich, Tężnia w parku na Zadolu, jarmark bożonarodzeniowy w Katowicach, Aqua Park w Tarnowskich Górach, zalew w Rogoźniku, zalew w Chechle, zamek w Starych Tarnowicach, Królewski Zamek Będziński i Pałac Mieroszewskich, oraz szopka bożonarodzeniowa w Panewnikach.



Wycieczka do katowickiej Tężni w parku na Zadolu



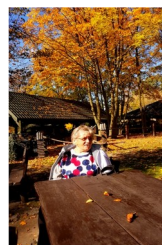
Wycieczka do zamku w Starych Tarnowicach i wizyta w „Naleśnikarni”.



Wycieczka nad zalew „Rogoźnik”



Wycieczka na Królewski Zamek Będziński i do Pałacu Mieroszewskich



Wyprawa do Rept



Wyprawa do Rept

Klubowicze korzystali również z atrakcji, które są dostępne w naszym mieście tj. Kino „Zacisze”, kawiarnio - księgarnia „Niebo w mieście”, pizzeria „Monte Carlo”, restauracja "Grafit".



Wizyta w kawiarnio – księgarni Niebo w Mieście



Dzień Kobiet – pizza w pizzerii Monte Carlo



Wyjście do Pubu Praha



Seniorzy w restauracji Grafit

28 października 2019 r. w Klubie Seniora „Radość” nakręcony został teledysk do piosenki pt. „Nikt nie może być sam” wykonywanej przez Marcina Wyrostka, Marcina Jajkiewicza i zespół Corazon, w którym wystąpili Klubowicze.



Seniorzy podczas kręcenia teledysku

11 grudnia 2019 r. w siedzibie Miejskiego Domu Kultury w Piekarach Śląskich, Seniorzy uczestniczyli w konferencji „NIEPROSZENI GOŚCIE W RODZINIE – uzależnienia i przemoc” zorganizowanej przez Miejski Ośrodek Pomocy Rodzinie w Piekarach Śląskich, Zespół Interdyscyplinarny ds. Przeciwdziałania Przemocy w Rodzinie w Piekarach Śląskich oraz Gminną Komisję ds. Rozwiązywania Problemów Alkoholowych w Piekarach Śląskich.



Konferencja „Nieproszeni goście w rodzinie – uzależnienia i przemoc”

Rok 2019 Klubowicze zakończyli uroczystą Wigilią, na której mieli przyjemność gościć Panią Prezydent Sławę Umińską-Duraj, radnych – Tadeusza Wieczorka, Łukasza Ściebiorowskiego, Czesława Wymysła, oraz Dyrektora Ośrodka Kultury „Andaluzja” Piotra Zalewskiego, jak również mł. asp. Aleksandrę Zydyk. Spotkanie poprowadził ksiądz Dawid Stawski z parafii Św. Apostołów Piotra i Pawła w Kamieniu.



Spotkanie wigilijne

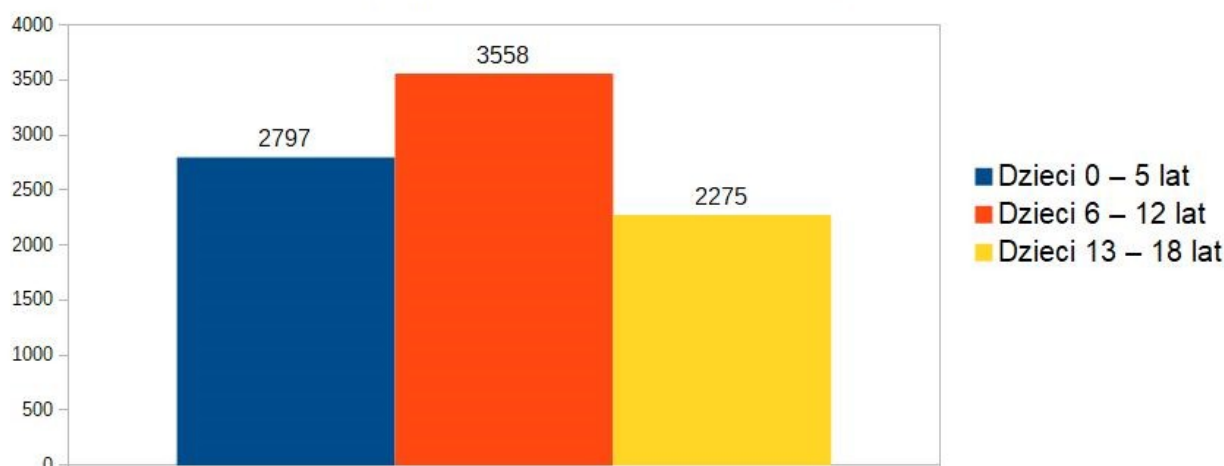
DZIAŁ ŚWIADCZEŃ RODZINNYCH

W 2019 r. nastąpiły zmiany związane z funkcjonowaniem programu 500+.

Od 1 lipca 2019 r. uprawnione do świadczenia wychowawczego jest każde dziecko do ukończenia 18 roku życia. Pierwszy wniosek skierowany do tutaj Ośrodka, złożony w związku z nowelizacją ustawy zapisany został w skrzynce elektronicznej systemu Empatia o godz. 00:03. W pierwszym dniu obowiązywania programu złożonych zostało 308 wniosków elektronicznych, natomiast w całym roku 6513.

W roku sprawozdawczym wypłacono świadczenia dla 8 630 dzieci na łączną kwotę 37 826 924,29 zł, obejmując w ten sposób pomocą 5815 rodzin. Przed rozszerzeniem programu miesięcznie wypłacano kwotę około 2 150 000,00 zł, natomiast po wdrożeniu rozszerzonego programu około 4 200 000,00 zł. Od wejścia w życie programu 500+, tj. od 2016 r., najliczniejsza rodzina otrzymująca wsparcie wychowuje siedmioro dzieci, zatem miesięcznie otrzymuje 3500 zł. W omawianym okresie wydano 6213 decyzji i informacji przyznających świadczenie, 44 decyzje żądające zwrotu świadczenia i 54 decyzje odmawiające przyznania świadczenia.

Liczba dzieci pobierających 500+ w 2019r. w Piekarach Śląskich



Wykres. Ilość dzieci pobierające świadczenia wychowawcze z podziałem wiekowym.

Dział Świadczeń Rodzinnych, podobnie jak w latach poprzednich, udziela wsparcia poprzez świadczenia rodzinne do których zaliczają się zasiłki rodzinne, świadczenia opiekuńcze, jednorazowa zapomoga z tytułu urodzenia się dziecka oraz świadczenie rodzicielskie. Ponadto przyznawana jest również pomoc w postaci świadczenia „Za życiem”. Łącznie przyznanych zostało 9 świadczeń po 4000 zł.

Suma wydatków przeznaczonych na świadczenia rodzinne w 2019 r. wyniosła 13 127 847,31 zł, w tym na świadczenia związane z niepełnosprawnością 7 033 502,46 zł, natomiast na jednorazową zapomogę z tytułu urodzenia się dziecka 324 000,00 zł, a na świadczenie rodzicielskie 1 337 446,00 zł.

Średnio 2082 rodzin miesięcznie korzystało z różnego rodzaju świadczeń rodzinnych w tym 180 rodzin średnio w miesiącu korzystało z pomocy w postaci świadczenia pielęgnacyjnego, a z zasiłku pielęgnacyjnego 1460 rodzin.

W 2019 r. uprawnionych do specjalnego zasiłku opiekuńczego było średnio w miesiącu około 7 rodzin. Rok 2019 zakończył się, podobnie jak poprzednie lata, zmianą decyzji dotyczących świadczenia pielęgnacyjnego w związku ze wzrostem wysokości świadczenia z 1583 zł na 1830 zł.

Tabela. Zestawienie liczby świadczeń i wydatków wg rodzajów zasiłków.

Rodzaj świadczenia		Liczba świadczeń w 2019 r.	Wydatkowana kwota w 2019 r. [zł]
1.	Zasiłek rodzinny	26 209	3 043 643,00
2.	Dodatki do zasiłku rodzinnego:	10 640	1 395 424,00
a)	urodzenie dziecka	104	104 000,00
b)	opieka nad dzieckiem w okresie urlopu wychowawczego	499	193 117,00
c)	samotne wychowywanie dziecka	1 338	264 634,00
d)	wychowywanie w rodzinie wielodzietnej	4 453	423 020,00
e)	kształcenie i rehabilitacja dziecka	1 850	198 520,00

	niepełnosprawnego		
f)	rozpoczęcie roku szkolnego	1 494	149 279,00
g)	podjęcie przez dziecko nauki w szkole poza miejscem zamieszkania	902	62 854,00
3.	Zasiłek rodzinny z dodatkami „zł za zł”	4 388	202 801,00
4.	Jednorazowa zapomoga z tytułu urodzenia się dziecka	324	324 000,00
5.	Zasiłek pielęgnacyjny	16 713	3 123 088,00
6.	Świadczenie pielęgnacyjne	2 303	3 636 097,00
7.	Specjalny zasiłek opiekuńczy	106	65 348,00
8.	Świadczenie rodzicielskie	1 462	1 337 446,00

Zadania zlecone przez administrację rządową to również pomoc osobom uprawnionym do alimentów.

Po ponad 11 latach obowiązywania ustawy zmianie uległo kryterium uprawniające do przyznania świadczenia. Od okresu świadczeniowego 2019/2020 wynosi ono 800 zł miesięcznie na członka rodziny; w poprzednich latach wynosiło 725 zł. Na świadczenia z funduszu alimentacyjnego w 2019 r. wydano łącznie kwotę 1 722 603,00 zł. W okresie tym pomocą o charakterze alimentacyjnym objętych było średnio w miesiącu 353 dzieci. Łącznie wypłacono 4237 świadczeń.

Dział Świadczeń Rodzinnych systematycznie prowadzi postępowania wobec około 338 dłużników alimentacyjnych. W wyniku obligatoryjnej współpracy z Info Monitorem, Biurem Informacji Gospodarczej S.A., Krajowym Rejestrem Długów-Biurem Informacji Gospodarczej S.A., Rejestrem Dłużników Erif oraz Krajowym Biurem Informacji Gospodarczej S.A. przesłano informacje o należnościach 430 dłużników alimentacyjnych. W efekcie prowadzonego wobec dłużników postępowania w 2019 r. odzyskano 668 431,86 zł z tytułu wypłaconych świadczeń z funduszu alimentacyjnego. W ramach prowadzonych postępowań skierowano 9 wniosków o zatrzymanie prawa jazdy dłużnika alimentacyjnego oraz złożono 297 wniosków o ściganie za przestępstwo określone w art. 209 § 1 Kodeksu Karnego.

DZIAŁ PIECZY ZASTĘPCZEJ

I. Piecza zastępcza

Zadaniem powiatu, w tym miasta Piekary Śląskie, jest organizowanie pieczy zastępczej sprawowanej w przypadku niemożności zapewnienia dziecku opieki i wychowania przez jego rodziców biologicznych. Piecza zastępcza może przybrać formę:

- rodzinną,
- instytucjonalną.

Optymalnym wydaje się być zapewnianie opieki i wychowania dzieciom w rodzinnej pieczy zastępczej, w tym w:

1. rodzinie zastępczej spokrewnionej,
2. rodzinie zastępczej niezawodowej,
3. rodzinie zastępczej zawodowej, w tym specjalistycznej lub pełniącej funkcję pogotowia rodzinnego,

4. rodzinnym domu dziecka.

Kiedy nie jest to możliwe, należy rozważyć sprawowanie pieczy zastępczej poprzez formy instytucjonalne, to jest:

1. placówki opiekuńczo- wychowawcze,
2. regionalne placówki opiekuńczo- terapeutyczne,
3. interwencyjne ośrodki preadopcyjne.

II. Rodzinna piecza zastępcza

Rodzina zastępcza powinna zapewniać dziecku całodobową opiekę i wychowanie oraz warunki do optymalnego i harmonijnego rozwoju. Funkcję rodziny zastępczej mogą pełnić małżonkowie, jak i osoby niepozostające w związku małżeńskim, które spełniają warunki zawarte w art. 42 Ustawy z dnia 9 czerwca 2011 r. o wspieraniu rodziny i systemie pieczy zastępczej.

W ciągu 2019 r. na terenie miasta Piekary Śląskie łącznie funkcjonowało **65** rodzin zastępczych, tj. o 7 więcej niż w 2018 r. W trakcie 2019 r. funkcjonowało:

1. **49** rodzin zastępczych spokrewnionych, w tym 42 z jednym dzieckiem, 6 z dwójką dzieci, 1 z trójką dzieci;
2. **14** rodzin zastępczych niezawodowych, w tym 11 z jednym dzieckiem, 3 z dwójką dzieci;
3. **2** rodziny zastępcze zawodowe – zawodowa rodzina zastępcza specjalistyczna z dwojgiem dzieci oraz do 30.06.2019 r. zawodowa rodzina zastępcza pełniąca funkcję pogotowia rodzinnego, w której przebywał 1 małoletni, który następnie został przeniesiony do rodziny zastępczej niezawodowej.

W roku sprawozdawczym w rodzinnej pieczy zastępczej umieszczono 19 dzieci (3 dzieci w 3 rodzinach zastępczych niezawodowych, 16 dzieci w 12 rodzinach zastępczych spokrewnionych), co znacznie przewyższa liczbę z roku 2018 r., kiedy to w rodzinach zastępczych umieszczono 11 małoletnich.

Zgodnie z art. 77 Ustawy z dnia 9 czerwca 2011 r. o wspieraniu rodziny i systemie pieczy zastępczej rodziny zastępcze obejmowane są, na ich wniosek, opieką koordynatora rodzinnej pieczy zastępczej. Na terenie miasta Piekary Śląskie zatrudnionych było dwóch koordynatorów, którzy na przestrzeni roku współpracowali z **25** rodzinami zastępczymi, w tym z **17** rodzinami zastępczymi spokrewnionymi, **6** rodzinami zastępczymi niezawodowymi oraz **2** rodzinami zastępczymi zawodowymi. W rodzinach tych przebywało łącznie **32** dzieci.

Rodziny zastępcze uzyskały pomoc i wsparcie w realizacji zadań wynikających z pieczy zastępczej. Działania pracowników Działu Pieczy Zastępczej przybierały formę pracy socjalnej, konsultacji indywidualnych dla rodziny zastępczej, konsultacji indywidualnych dla dzieci i młodzieży, konsultacji rodzinnych, konsultacji wychowawczych i interwencji kryzysowych.

III. Świadczenia dla rodzin zastępczych funkcjonujących na terenie Piekar Śląskich

Rodzinie zastępczej na każde umieszczone dziecko od dnia 01.06.2018 r. przysługuje świadczenie na pokrycie kosztów jego utrzymania w kwocie:

- 694,00 zł miesięcznie w przypadku dziecka umieszczonego w rodzinie zastępczej spokrewnionej,
- 1 052,00 zł miesięcznie w przypadku dziecka umieszczonego w rodzinie zastępczej niezawodowej lub rodzinie zastępczej zawodowej.

Rodzinom zastępczym na każde umieszczone dziecko przysługuje dodatek w wysokości świadczenia wychowawczego, zwany dodatkiem wychowawczym, w kwocie 500 zł miesięcznie. Dodatek

w wysokości świadczenia wychowawczego od 01.07.2019 r. przysługuje również wychowankom instytucjonalnej pieczy zastępczej.

W 2019 r. liczba wszystkich **świadczeń na pokrycie kosztów utrzymania** dzieci przebywających w rodzinach zastępczych na terenie miasta Piekary Śląskie wyniosła **758** na łączną kwotę **600 360,00 zł**, w tym:

1. Rodziny zastępcze spokrewnione: **543** świadczenia na łączną kwotę **376 446,89 zł**;
2. Rodziny zastępcze niezawodowe: **185** świadczeń na łączną kwotę **192 862,14 zł**;
3. Rodziny zastępcze zawodowe specjalistyczne: **24** świadczenia na łączną kwotę **25 248,00 zł**;
4. Rodziny zastępcze zawodowe pełniące funkcję pogotowia rodzinnego: **6** świadczeń na łączną kwotę **4 346,00 zł**.

Jedna rodzina zastępcza pełniła dla dziecka pochodzącego z miasta Piekary Śląskie funkcję rodziny pomocowej, za co otrzymała 2 świadczenia w łącznej wysokości **1 456,97 zł**.

W **5** rodzinach zastępczych na dziecko legitymujące się orzeczeniem o niepełnosprawności przyznano dodatek na pokrycie zwiększonych kosztów utrzymania tego dziecka. Suma **60** świadczeń dała łączną kwotę **15 501,60 zł** w 2019 r.

Ponadto w 2019 r. przyznano:

- **32 dofinansowania do wypoczynku** poza miejscem zamieszkania dla dziecka w wieku od 6 do 18 roku życia w łącznej wysokości **8 250,00 zł**,
- **15 świadczeń** na pokrycie niezbędnych wydatków związanych z potrzebami przyjmowanego dziecka w łącznej wysokości **26 500,00 zł**.

Rodzina zastępcza zawodowa specjalistyczna otrzymała środki finansowe na utrzymanie domu jednorodzinnego w łącznej kwocie **2 699,87 zł**.

W 2019 r. nie udzielono świadczeń na pokrycie kosztów związanych z przeprowadzeniem remontu lokalu mieszkalnego w budynku wielorodzinnym lub domu jednorodzinnym ani też świadczenia na pokrycie wydatków związanych z wystąpieniem zdarzeń losowych lub innych zdarzeń mających wpływ na jakość sprawowanej opieki.

50 rodzin zastępczych, w tym **1** rodzina pomocowa, w okresie od stycznia do grudnia 2019 r. otrzymywało dodatek wychowawczy w wysokości 500,00 zł miesięcznie. W 2019 r. na rzecz 57 dzieci wypłacono **571 dodatków** w łącznej kwocie **283 092,03 zł**.

Na rzecz dzieci umieszczonych w placówkach opiekuńczo-wychowawczych wypłacono, za okres od lipca 2019 r. do grudnia 2019 r., **246** dodatków w wysokości świadczenia wychowawczego, w łącznej wysokości **120 783,35 zł**.

Uprawnionym dzieciom umieszczonym w rodzinach zastępczych oraz osobom usamodzielnianym zostało udzielone świadczenie „Dobry Start”, w łącznej wysokości **16 800,00 zł**. Świadczenie to zostało również udzielone na rzecz wychowanków instytucjonalnej pieczy zastępczej, w łącznej wysokości **12 600,00 zł**.

Całkowita kwota wszystkich świadczeń wypłaconych rodzinom zastępczym w 2019 r. wyniosła **953 203,50 zł**, natomiast wychowankom placówek opiekuńczo-wychowawczych - **133 383,35 zł**.

Ponadto rodzinie zastępczej zawodowej specjalistycznej przysługiwało wynagrodzenie, które wypłacono w łącznej wysokości **32 167,89 zł**. Zawodowa rodzina zastępcza pełniąca funkcję pogotowia rodzinnego w 2019 r. otrzymała wynagrodzenie w przysługującej łącznej kwocie **18 379,40 zł**.

Rodzina pomocowa otrzymała wynagrodzenie w wysokości **566,72 zł**.

IV. Instytucjonalna piecza zastępcza na terenie miasta Piekary Śląskie

Z dniem 01.01.2019 r. Dom Dziecka w Piekarach Śląskich, który do tej pory zapewniał umieszczonym tam dzieciom całodobową opiekę i wychowanie, przeszedł proces reorganizacji. W jego miejsce powstało pięć Placówek Opiekuńczo-Wychowawczych. Wszystkimi placówkami zarządza Centrum Administracyjne Placówek Opiekuńczo-Wychowawczych z siedzibą w Piekarach Śląskich przy ul. Bytomskiej 67. Łącznie we wszystkich placówkach na terenie miasta Piekary Śląskie może przebywać jednocześnie 51 dzieci.

W 2019 r. łącznie we wszystkich pięciu placówkach przebywało **56 dzieci**, z czego w placówce nr 1 - 12 dzieci, w placówce nr 2 - 11 dzieci, w placówce nr 3 - 9 dzieci, w placówce nr 4 - 11 dzieci i w placówce nr 5 - 13 dzieci. W 2018 r. w Domu Dziecka przebywało 60 dzieci, co oznacza nieznaczny spadek łącznej liczby dzieci przebywających we wszystkich pięciu placówkach opiekuńczo-wychowawczych w Piekarach Śląskich w okresie sprawozdawczym.

W 2019 r. wydano **7 skierowań** z czego do placówki nr 1, do placówki nr 2 i do placówki nr 5 po 2 skierowania, oraz do placówki nr 4 – 1 skierowanie. Wszystkie skierowania zostały zrealizowane, a dzieci trafiły do placówek. Zaobserwowano, iż łączna liczba przyjęć dzieci do placówek w porównaniu do 2018 r. obniżyła się, gdyż przez cały poprzedni rok placówce umieszczono 11 osób małoletnich.

W roku sprawozdawczym łącznie ze wszystkich pięciu placówek do rodziny biologicznej powróciło 3 dzieci, z czego z placówki nr 1 - 2 dzieci, a z placówki nr 5 - 1 dziecko. Jedno dziecko, postanowieniem Sądu Rejonowego w Tarnowskich Górach, zostało przeniesione z placówki nr 1 do rodziny zastępczej spokrewnionej oraz jedno dziecko, zgodnie z postanowieniem Sądu Rejonowego w Tarnowskich Górach, zostało przeniesione z placówki nr 4 do Regionalnej Placówki Opiekuńczo - Terapeutycznej w Częstochowie.

W roku sprawozdawczym usamodzielniało się i opuściło placówkę łącznie **5 wychowanków**. Z placówki nr 1 i z placówki nr 2 po 1 wychowanku, zaś z placówki nr 5 – 3 wychowanków, tj. o 2 wychowanków mniej niż w 2018 r.

Całkowity koszt utrzymania dzieci we wszystkich pięciu placówkach opiekuńczo-wychowawczych na terenie powiatu w 2019 r. wyniósł **2 074 825,91 zł**. W poszczególnych placówkach kwoty kształtowały się następująco: w placówce nr 1 – 415 550,81 zł., w placówce nr 2 – 435 537,04 zł., w placówce nr 3 – 409 537,49 zł., w placówce nr 4 – 402 579,25 zł., w placówce nr 5 – 411 621,32 zł. Całkowita obsługa i utrzymanie Centrum Administracyjnego Placówek Opiekuńczo - Wychowawczych w Piekarach Śląskich wyniosła **658 640,19 zł**. Łączny koszt utrzymania dzieci we wszystkich placówkach wraz z obsługą Centrum Administracyjnego Placówek Opiekuńczo - Wychowawczych w 2019 r. wyniósł **2 733 466,10 zł** i był wyższy o ponad 260 000,00 zł. w stosunku do 2018 r.

Koszt utrzymania jednego dziecka w placówce w 2019 r. wynosił **4 509,00 zł miesięcznie** i był taki sam w każdej z pięciu placówek opiekuńczo - wychowawczych w Piekarach Śląskich. Koszt utrzymania jednego dziecka w Domu Dziecka w Piekarach Śląskich w 2018 r. wynosił 4 258,00 zł miesięcznie, co oznacza, iż utrzymanie dziecka w roku sprawozdawczym było wyższe w stosunku do roku 2018 o 251,00 zł.

V. Finansowanie pobytu dzieci pochodzących z terenu Piekar Śląskich przebywających w pieczy zastępczej poza terenem miasta.

Powiat Piekary Śląskie zobowiązany jest do ponoszenia wydatków na opiekę i wychowanie dzieci pochodzących z terenu miasta Piekary Śląskie a umieszczonych w rodzinach zastępczych oraz w placówkach na terenie innych powiatów.

W roku sprawozdawczym **36** dzieci przebywało w formach rodzinnej pieczy zastępczej poza terenem powiatu, w tym:

- **9** dzieci w rodzinach zastępczych spokrewnionych,
- **18** dzieci w rodzinach zastępczych niezawodowych,
- **8** dzieci w rodzinach zawodowych,
- **1** dziecko w rodzinnym domu dziecka.

Łączna kwota wszystkich świadczeń pieniężnych w ramach rodzinnych form pieczy zastępczej przekazanych innym powiatom wyniosła **360 029,88 zł**.

Z kolei **18** dzieci przebywało w 9 placówkach na terenie innych powiatów. Koszt utrzymania małoletnich w instytucjonalnej pieczy zastępczej poza Piekarami Śląskimi w 2019 r. wyniósł **582 731,36 zł**.

VI. Osoby usamodzielniane opuszczające różne formy pieczy zastępczej

Osobie opuszczającej, po osiągnięciu pełnoletności, rodzinę zastępczą, placówkę opiekuńczo-wychowawczą lub placówkę wskazaną w art. 88 ustawy o pomocy społecznej zwanej dalej „osobą usamodzielnianą”, w przypadku gdy umieszczenie nastąpiło na podstawie orzeczenia sądu, przyznaje się pomoc na:

- kontynuowanie nauki,
- usamodzielnienie,
- zagospodarowanie

oraz udziela się pomocy w uzyskaniu:

- odpowiednich warunków mieszkaniowych,
- zatrudnienia.

Warunkiem przyznania pomocy na kontynuowanie nauki i na usamodzielnienie jest złożenie wniosku oraz posiadanie i realizowanie indywidualnego programu usamodzielnienia, opracowanego przez osobę usamodzielnianą wspólnie z opiekunem usamodzielnienia i zatwierdzonego przez Dyrektora Miejskiego Ośrodka Pomocy Rodzinie w Piekarach Śląskich.

Ogólna liczba osób usamodzielnianych wyniosła **105** i była o 10 osób większa niż w 2018 r. Usamodzielniło się **51** osób z rodzinnej pieczy zastępczej i **50** osób z instytucjonalnej pieczy zastępczej. Ponadto **4** osoby były usamodzielniane zgodnie z zasadami ustawy o pomocy społecznej, z czego tylko **1** prowadziła Indywidualny Program Usamodzielnienia. Podobnie jak w roku ubiegłym, należy zwrócić uwagę na osiąganie pełnoletności przez kolejne roczniki dzieci umieszczonych w systemie pieczy zastępczej w latach wcześniejszych. Wszystkie osoby usamodzielniane posiadały Indywidualny Program Usamodzielnienia, z czego **21** osób nie realizowało programu (m.in. z powodu pobytu poza granicami Polski czy w zakładzie karnym).

W 2019 r. **43** osoby usamodzielniane kontynuowały naukę w szkole lub w uczelni, w tym **22** osoby, które opuściły rodziny zastępcze, **20** osób z placówek opiekuńczo-wychowawczych oraz **1** osoba, która

opuściła Rodzinny Dom Dziecka. W 2018 r. liczba pełnoletnich wychowanków kontynuujących naukę była wyższa, wynosiła 47 osób.

Końcową ocenę Indywidualnego Programu Usamodzielnienia sporządzono z 7 osobami usamodzielnianymi (5 osób z rodzin zastępczych, 2 osoby z placówki), tj. o 2 osoby mniej niż w 2018 r.

Wysokość **pomocy na kontynuowanie nauki** wynosiła miesięcznie **526,00 zł**. Pomoc ta przysługiwała w czasie trwania roku szkolnego lub roku akademickiego. W 2019 r. wypłacono **378 świadczeń** na kontynuowanie nauki na łączną kwotę **196 545,83 zł**, z czego **183 świadczenia** otrzymali wychowankowie rodzinnej pieczy zastępczej, a **195 świadczeń** – wychowankowie placówek. W porównaniu z 2018 r. liczba wypłaconych świadczeń na kontynuowanie nauki w 2019 r. zmalała o **89**.

W 2019 r. przyznano **świadczenia na usamodzielnienie 6** pełnoletnim wychowankom, spośród których **5 osób** to wychowankowie rodzin zastępczych, a **1 osoba** to wychowanek placówki. Łączna kwota wypłaconej pomocy na usamodzielnienie to **34 696,00 zł**. W 2019 r. pomoc pieniężną na usamodzielnienie otrzymała **1 osoba więcej**, niż w roku poprzedzającym.

W 2019 r. pomoc na zagospodarowanie otrzymało **5** osób usamodzielnianych, w tym **4** wychowankowie rodzinnej pieczy zastępczej i **1** wychowanek instytucjonalnej pieczy zastępczej. Łączna wartość pomocy na zagospodarowanie to **22 500,00 zł**. W 2018 r. udzielono pomocy na zagospodarowanie **3** wychowankom.

Na rzecz osób usamodzielnianych prowadzono pracę socjalną, motywowano do aktywnego poszukiwania pracy oraz udzielano pomocy w opracowaniu indywidualnych programów usamodzielnienia.

VII. Odpłatność za pobyt dzieci w pieczy zastępczej

Zgodnie z obowiązującymi przepisami prawa rodzice biologiczni, których dzieci przebywają w pieczy zastępczej (zarówno rodzinnej, jak i instytucjonalnej) są zobowiązani do ponoszenia odpłatności za ich pobyt w tejże pieczy. W przypadku rodzinnej pieczy zastępczej opłata jest ustalana w wysokości przyznawanych rodzinie zastępczej świadczeń oraz dodatków na pokrycie kosztów utrzymania dziecka. W przypadku instytucjonalnej pieczy zastępczej wysokość opłaty ustala się na poziomie średnich miesięcznych wydatków przeznaczonych na utrzymanie dziecka w placówce. Obowiązujące przepisy regulują także możliwość zastosowania ulgi w postaci odstąpienia od ustalenia ww. opłaty. Powyższa ulga może zostać zastosowana zarówno na wniosek strony, jak i z urzędu.

W 2019 r. łączna liczba decyzji dotyczących odpłatności za pobyt dzieci w pieczy zastępczej wyniosła **312** (w 2018 r. wydano 320 decyzji), w tym:

- 1) **152 decyzje** dotyczyły pobytu dzieci w rodzinnej pieczy zastępczej (198 w 2018 r.);
- 2) **160 decyzji** dotyczyło pobytu dzieci w instytucjonalnej pieczy zastępczej (122 w 2018 r.).

Spośród 312 decyzji wydanych w roku ubiegłym, 120 stanowiły decyzje odstępujące od ustalenia opłaty za pobyt dziecka w pieczy zastępczej, 80 decyzji to decyzje ustalające odpłatność rodzicom biologicznym. Pozostałe 112 to decyzje innego typu, np. uchylene, zmiany, itp.

Na podstawie powyższych danych można stwierdzić, iż liczba decyzji w 2019 r. jest porównywalna z liczbą decyzji z 2018 r. Największą część wydanych decyzji (tj. 120 decyzji) stanowią decyzje odstępujące od ustalenia opłaty za pobyt dziecka w pieczy zastępczej. Rodzice biologiczni, którzy złożyli w Miejskim Ośrodku Pomocy Rodzinie wskazany wniosek i jednocześnie spełnili warunki zawarte w Uchwale Rady Miasta Piekary Śląskie nr LII/609/18 z dnia 30 maja 2018 r. regulującej powyższą kwestię, mogli skorzystać

z ulgi w formie odstąpienia od ustalenia opłaty za pobyt dziecka w pieczy zastępczej. Zaledwie 26 decyzji ze 120 dotyczących odstąpienia od ustalenia opłaty za pobyt dziecka w pieczy zastępczej to decyzje wydane z urzędu. Takie sytuacje mają miejsce w przypadku, kiedy rodzic biologiczny z jakiegoś powodu nie złożył wskazanego wniosku, a jednocześnie systematycznie korzysta z pomocy społecznej i znana jest jego sytuacja socjalno-bytowa. W przypadku, gdy rodzic biologiczny nie złożył wniosku o zastosowanie powyższej ulgi i nie korzysta z pomocy społecznej, a co za tym idzie nie jest znana jego sytuacja socjalno-bytowa, otrzymuje decyzję ustalającą odpłatność za pobyt dziecka w pieczy zastępczej. Z ogólnej liczby rodziców biologicznych, którzy złożyli wniosek o odstąpienie od ustalenia opłaty za pobyt dziecka w pieczy zastępczej, zaledwie 9 osób nie spełniło warunków do zastosowania powyższej ulgi bądź z uwagi na braki formalne odmówiono im jej zastosowania. W przypadkach tych decyzją administracyjną została ustalona odpłatność.

VIII. Inne działania realizowane przez Dział Pieczy Zastępczej

Dział Pieczy Zastępczej Miejskiego Ośrodka Pomocy Rodzinie w Piekarach Śląskich w 2019 r. podejmował zróżnicowane działania, których celem było:

- promowanie idei rodzicielstwa zastępczego,
- rozwój rodzinnej pieczy zastępczej,
- wspieranie rodzin zastępczych funkcjonujących na terenie Miasta Piekary Śląskie,
- organizowanie dla rodzin zastępczych pomocy wolontariuszy,
- integrowanie środowiska rodzicielstwa zastępczego,
- udzielanie pomocy i wsparcia osobom usamodzielnianym z rodzinnych i instytucjonalnych form pieczy zastępczej.

Miejski Ośrodek Pomocy Rodzinie od wielu lat poszukuje osób, które stworzą zastępczy dom dla potrzebujących dzieci. W 2019 r. kładziono nacisk na poszukiwanie kandydatów na zawodową rodzinę zastępczą, pełniącą funkcję pogotowia rodzinnego. Pogotowie rodzinne przyjmuje dzieci z interwencji, które czasowo nie mogą być wychowywane przez rodziców biologicznych lub ze szpitali, jeśli matka biologiczna zostawiła je po porodzie. W pogotowiu rodzinnym dzieci przebywają kilka miesięcy (lub dłużej jeżeli sytuacja prawna tego wymaga), a później wracają do własnych rodzin lub są umieszczane w rodzinach zastępczych, w instytucjonalnej pieczy zastępczej lub są kwalifikowane do adopcji.

Kampania była prowadzona na wielu płaszczyznach: reklama multimedialna w autobusach, reklama na słupach ogłoszeniowych, ogłoszenie w lokalnej gazecie „Przegląd Piekarski”, promocja rodzicielstwa zastępczego w Powiatowym Urzędzie Pracy w Piekarach Śląskich oraz dystrybucja plakatów i ulotek w wielu instytucjach, urzędach i sklepach. Powyższa akcja była prowadzona na terenie Piekar Śląskich oraz w niektórych miastach graniczących z Piekarami Śląskimi.



Fotografia 1. Plakat promocyjny.

Realizowano kolejną edycję Programu świadczeń wolontarystycznych skierowanych do rodzin zastępczych pod nazwą **Program Wolontariatu „Odczaruj naukę!”**. Głównym celem programu pozostaje poszerzenie zakresu usług oferowanych rodzinom zastępczym przez Dział Pieczy Zastępczej adekwatnie do potrzeb diagnozowanych w ramach rodzinnej pieczy zastępczej. Program pozwala także na wykorzystanie potencjału mieszkańców miasta Piekary Śląskie i daje możliwość realizacji konstruktywnych form aktywności społecznej. Wolontariat jest formą świadomej, dobrowolnej działalności podejmowanej na rzecz innych. Wykracza poza więzi rodzinno-przyjacielsko-koleżeńskie. Osoby przystępujące do Programu Wolontariatu „Odczaruj naukę!” angażują się w pracę na rzecz dzieci oraz młodzieży w rodzinach zastępczych. Dobrowolnie i bez wynagrodzenia realizują zadania określone w Porozumieniu o Wolontariacie. W całym 2019 r. 4 dzieci umieszczonych w 4 rodzinach zastępczych korzystało ze wsparcia 4 wolontariuszy, którzy udzielali pomocy w odrabianiu zadań domowych, nauce języków obcych, wyrównywaniu braków i zaległości szkolnych. Wolontariusze posiadali stały kontakt z Koordynatorem Programu Wolontariatu oraz możliwość indywidualnych konsultacji, a także odbywania grupowych spotkań o charakterze wspierającym, konsultacyjnym i warsztatowym. Efektem pracy wolontariuszy były oceny dzieci utrzymane co najmniej na tym samym poziomie co wcześniej uzyskiwane stopnie w szkole. Dodatkowym aspektem stały się nawiązane pozytywne relacje, które mogą stanowić konstruktywny model przyszłych kontaktów społecznych.

Ww. wolontariusze wspierają organizację pikników dla rodzin zastępczych.

W sobotę, 8 czerwca na terenie MOSiR, pod honorowym patronatem Prezydent Miasta Piekary Śląskie Sławy Umińskiej-Duraj, odbył się **XII Piknik Rodziny**. Wydarzenie to zostało zorganizowane z okazji **Dnia Rodzicielstwa Zastępczego**. Jak co roku organizatorzy zaprosili na piknik wszystkie rodziny zastępcze, kandydatów na rodziców zastępczych oraz dzieci i młodzież. W bardzo ciepłe popołudnie dzieci mogły skorzystać z dmuchanej zjeżdżalni oraz poskakać na eurobungee. Imprezę wzbogaciły warsztaty chemiczne. Młodzież i dzieci tworzyły kolorowe masy plastyczne, mogły też zrobić własną biżuterię – bransoletki, kolczyki. Najmłodszymi świetną zabawę zapewniły wolontariuszki, a dużym powodzeniem wśród dzieci cieszył się udział w wielkoformatowych grach. Przez cały czas trwania pikniku na murawie boiska odbywały się gry i zabawy sportowe. Spotkanie wzbogaciły tęczowe bańki mydlane. Rodzice zastępczy

zmierzyli się ze śląskimi rebusami. Dla rodzin przygotowano poczęstunek, a chłodu dostarczała orzeźwiająca lemoniada.



Fotografia 2. Pokaz chemiczny.



Fotografia 3. Warsztaty chemiczne.



Fotografia 4. Wspólna zabawa na Pikniku.



Fotografia 5. Zabawy najmłodszych.

W dniach 27-28 maja 2019 r. w Centrum Usług Społecznych odbyło się warsztatowe szkolenie zorganizowane przez Dział Pieczy Zastępczej dla piekarskich rodzin zastępczych. Tematem dwudniowego szkolenia była „Pozytywna dyscyplina i komunikacja w rodzinie zastępczej. Trudności w budowaniu więzi z dzieckiem. Kryzysy w rodzinie zastępczej”.

Warsztaty prowadził pan Tomasz Polkowski - działacz społeczny, metodyk i trener, który uczestniczył w wielu działaniach na rzecz reformy systemu pomocy dziecku i rodzinie w Polsce i za granicą, m.in. w Gruzji, Ukrainie, Słowacji, Litwie. Ww. aktywnie brał udział w działaniach na rzecz przekształceń placówek opiekuńczo-wychowawczych, rozwiązań ustawodawczych i systemowych w zakresie pomocy dziecku i rodzinie. Rodzice zastępczy mogli skorzystać z wiedzy i doświadczenia trenera, by móc z większym zapalem i motywacją wypełniać swoją trudną funkcję.

W 2019 r. na zlecenie MOPR w Piekarach Śląskich zostało przeszkolonych 6 kandydatów na rodziców zastępczych, z czego wszyscy obecnie pełnią powyższą funkcję. Szkolenia odbywały się w formie

warsztatowej tak, aby kandydaci mogli doświadczyć różnych emocji, sytuacji i zdarzeń, z którymi prawdopodobnie zmierzą się jako rodzice zastępczy.

Stary Rok dla rodzin zastępczych zakończył się wspólnym spotkaniem przy wigilijnym stole. Spotkania bożonarodzeniowe rodzin zastępczych stały się już swego rodzaju tradycją. Spotkanie było okazją do wspólnego przeżywania wyjątkowego nastroju Świąt Bożego Narodzenia. Uczestnikom podziękowano za trud, codzienną pracę oraz serce, jakie wkładają w wychowanie umieszczonych w rodzinach małych dzieci. Zaproszeni goście zostali poczęstowani tradycyjnymi potrawami wigilijnymi. Wszyscy mogli zmierzyć się w grze bingo, a także spróbować swojego szczęścia w świątecznym kole fortuny. Był to dla wszystkich wyjątkowy dzień, a dla rodzin zastępczych chwila wytchnienia i okazja do wymiany doświadczeń.



Fotografia 6. Rodziny zastępcze przy wspólnym stole.



Fotografia 7. Wigilia rodzin zastępczych.

Pracownicy Działu Pieczy Zastępczej prowadzili **grupę wsparcia dla piekarskich rodzin zastępczych**. Spotkania odbywały się raz w miesiącu o godzinie 10⁰⁰. Ich celem było wspieranie rodzin zastępczych w realizowaniu zadań wynikających z pełnionej funkcji, wymiana doświadczeń pomiędzy rodzicami zastępczymi, poszerzenie wiedzy i kompetencji o charakterze wychowawczym oraz integrowanie środowiska rodzicielstwa zastępczego.

Dział Pieczy Zastępczej w 2019 r. nadal nadzorował **mieszkanie dla osób usamodzielnianych** przy ulicy Marii Curie-Skłodowskiej 101/2/28 w Piekarach Śląskich. W roku sprawozdawczym pod wskazanym adresem przebywały **4 osoby usamodzielniane, w tym dwie z rodzinnej pieczy zastępczej oraz dwie z instytucjonalnej pieczy zastępczej**, z których jedna usamodzielniała się, otrzymała mieszkanie z zasobów miasta Piekary Śląskie i pracuje zawodowo, a troje przebywa w ww. mieszkaniu do nadal. Pobyt w mieszkaniu dla osób usamodzielnianych ma na celu zapewnienie warunków mieszkaniowych osobom opuszczającym różne formy pieczy zastępczej do czasu uzyskania przez nie mieszkania docelowego oraz przygotowanie do samodzielnego, dorosłego życia. W 2018 r. w mieszkaniu miał miejsce gruntowny remont. W 2019 r. zakupiono nowy zestaw, na który składają się płyta gazowa i piekarnik, dla zapewnienia mieszkańcom jak najlepszych warunków.

PUNKT INTERWENCJI KRYZYSOWEJ

Punkt Interwencji Kryzysowej (PIK) prowadzi szeroko rozumiane poradnictwo specjalistyczne dla osób i rodzin dotkniętych różnymi rodzajami kryzysów: problemami przemocy w rodzinie, zaburzonych relacji w rodzinie, uzależnień, współuzależnień, straty, wydarzeń losowych i innych.

Ponadto pracownicy Punktu Interwencji Kryzysowej uczestniczą w pracach grup roboczych w ramach procedury „Niebieskie Karty” (3 osoby są koordynatorami grup roboczych) oraz w pracach zespołów specjalistów powoływanych dla poszczególnych przypadków. Z klientami pracują metodami: indywidualną i grupową.

Szczegółowy zakres działań realizowanych w Punkcie Interwencji Kryzysowej:

- 1) poradnictwo specjalistyczne (w szczególności: psychologiczne, socjalne, rodzinne, prawne),
- 2) psychoterapia indywidualna i rodzinna,
- 3) wsparcie psychologiczne w kryzysie i przeżywanych trudnościach,
- 4) wspieranie indywidualne i grupowe ofiar przemocy oraz osób uzależnionych i współuzależnionych,
- 5) obsługa organizacyjno – techniczna Zespołu interdyscyplinarnego ds. przeciwdziałania przemocy w rodzinie w Piekarach Śląskich oraz grup roboczych powoływanych w ramach Zespołu interdyscyplinarnego ds. przeciwdziałania przemocy w rodzinie w Piekarach Śląskich, do realizacji procedury „Niebieskie Karty”,
- 6) koordynacja pracą grup roboczych oraz udział w pracach grup roboczych powoływanych w ramach Zespołu interdyscyplinarnego ds. przeciwdziałania przemocy w rodzinie w Piekarach Śląskich do realizacji procedury „Niebieskie Karty”,
- 7) prowadzenie grupy wsparcia dla ofiar przemocy,
- 8) realizacja programu korekcyjno – edukacyjnego dla sprawców przemocy w rodzinie,
- 9) współpraca z instytucjami i organizacjami, działającymi w obszarze pomocy rodzinie,
- 10) interwencja kryzysowa,
- 11) terapia rodzin,
- 12) mediacje w sytuacjach konfliktowych,
- 13) realizacja programu „Dobrze wiedzieć” dla osób, których bliscy nadużywają alkoholu, narkotyków, leków, gier hazardowych,
- 14) realizacja programów dla dzieci i młodzieży w wybranych szkołach,
- 15) udzielanie wsparcia i pomocy psychologicznej osobom poszkodowanym i ich rodzinom w sytuacjach wypadków masowych lub katastrof na terenie miasta.

Działania Punktu Interwencji Kryzysowej w zakresie przeciwdziałania przemocy w rodzinie

Od czerwca 2011 r., tj. od powołania przez Prezydenta Miasta Zespołu interdyscyplinarnego ds. przeciwdziałania przemocy w rodzinie w Piekarach Śląskich, pracownicy PIK zajmują się **obsługą organizacyjno – techniczną Zespołu**. Od października 2011 r., tj. od wejścia w życie przepisów rozporządzenia Rady Ministrów z dnia 13 września 2011 r. w sprawie procedury „Niebieskie Karty” oraz wzorów formularzy „Niebieska Karta” (Dz. U. Nr 209, poz. 1245), i podjęcia przez Zespół interdyscyplinarny stosownej uchwały (19.10.2011 r.), zajmują się również **obsługą organizacyjno – techniczną grup roboczych powoływanych w ramach Zespołu do realizacji procedury „Niebieskie Karty”, a od stycznia 2013 r., dodatkowo, koordynują pracą grup roboczych.**

Do zadań grup roboczych należy w szczególności:

- 1) opracowanie i realizacja planu pomocy w indywidualnych przypadkach, w rodzinach, w których występuje przemoc,
- 2) monitorowanie sytuacji rodzin, w których dochodzi do przemocy,
- 3) dokumentowanie działań podejmowanych wobec rodzin, w których dochodzi do przemocy oraz efektów tych działań.

W skład grupy roboczej wchodzi przedstawiciele:

- 1) jednostek organizacyjnych pomocy społecznej, w tym MOPR,
- 2) Komendy Miejskiej Policji,
- 3) Gminnej Komisji ds. Rozwiązywania Problemów Alkoholowych,
- 4) oświaty,
- 5) ochrony zdrowia.

W skład grup roboczych mogą wchodzić również kuratorzy sądowi, a także przedstawiciele innych podmiotów, specjaliści w dziedzinie przeciwdziałania przemocy w rodzinie. Pracą każdej grupy roboczej kieruje koordynator grupy.

W 2019 r., w ramach Zespołu Interdyscyplinarnego, wszczęto 99 nowych procedur „Niebieskie Karty”. Ogólnie do Zespołu wpłynęło 121 formularzy „NK - A”, w tym 22 „NK - A” zostało spisanych w rodzinach, w których procedura już była w toku.

Podmioty, które wszczęły nowe procedury „Niebieskie Karty” w 2019 r., to:

Komenda Miejska Policji w Piekarach Śląskich	- 68
Miejski Ośrodek Pomocy Rodzinie w Piekarach Śląskich	- 27
Miejska Szkoła Podstawowa nr 9 w Piekarach Śl.	- 1
Komisariat Policji w Radzionkowie	- 1
Komenda Miejska Policji w Bytomiu	- 1
Szkoła Podstawowa nr 17 w Świętochłowicach	- 1

99

Liczba „NK - A” spisanych w 2019r. przez poszczególne podmioty:

Komenda Miejska Policji w Piekarach Śląskich	- 88
Miejski Ośrodek Pomocy Rodzinie w Piekarach Śląskich	- 28
Miejska Szkoła Podstawowa nr 9 w Piekarach Śl.	- 1
Komisariat Policji w Radzionkowie	- 1
Komenda Miejska Policji w Bytomiu	- 1
Szkoła Podstawowa nr 17 w Świętochłowicach	- 1
Szpital w Katowicach	- 1

121

Liczba wszczętych nowych procedur „Niebieskie Karty” w 2019 r., z podziałem na rejony:

Kozłowa Góra	- 5
Oś. Wieczorka I, kol. Józefka	- 19
Oś. Wieczorka II	- 24
Piekary – Szarlej	- 24
Brzozowice – Kamień	- 12
Brzeziny	- 11
Dąbrówka	- 4

99

Liczba „Niebieskich Kart A”, które wpłynęły do Zespołu w 2019r., z podziałem na rejony:

Kozłowa Góra	- 5
Oś. Wieczorka I, kol. Józefka	- 21
Oś. Wieczorka II	- 26
Piekary – Szarlej	- 28
Brzozowice - Kamień	- 18
Brzeziny	- 16
Dąbrówka	- 7

121

Łącznie w ciągu 2019 r., w ramach procedury „Niebieskie Karty”, funkcjonowało 179 grup roboczych (dla każdej procedury powoływana jest grupa robocza), w tym 99 grup powołanych w 2019 r. i 80 grup powołanych w latach poprzednich. Łącznie, w 2019 r., odbyło się 471 posiedzeń grup roboczych.

W 2019 r. grupy robocze zdecydowały o zamknięciu procedury „Niebieskie Karty” w 107 przypadkach (w tym 23 razy z powodu braku zasadności podejmowania działań). W 45 przypadkach grupy robocze podjęły decyzje o zawiadomieniu Komendy Miejskiej Policji o podejrzeniu popełnienia przestępstwa przemocy w rodzinie (w 2017 r. było 56 takich zawiadomień, w 2018 r. - 50).

Należy nadmienić, iż jednocześnie, w tym samym czasie w ciągu 2019 r., prowadzonych było blisko 80-100 procedur „Niebieskich Kart”.

W 2019 r., w porównaniu do roku 2018, wzrosła liczba wszczynanych procedur (z 89 do 99). Zmalała natomiast liczba zawiadomień do Komendy Miejskiej Policji o podejrzeniu popełnienia przestępstwa przemocy w rodzinie (z 50 do 45).

Pracownicy Punktu Interwencji Kryzysowej realizują również **pracę grupową z osobami doświadczającymi przemocy**. Grupa ma charakter otwarty, więc w poszczególnych spotkaniach liczba osób uczestniczących była zróżnicowana. W 2019 r. w spotkaniach grupy uczestniczyło 19 kobiet (w 2018 r. – 7, w 2017 r. – 13, w 2016 r. -11, w 2015 r. – 19). W 2019 r. odbyły się 42 spotkania grupy.

Spotkania grupy odbywały się raz w tygodniu. Każde spotkanie składało się z dwóch części : edukacyjnej i tzw. wspierającej. W części edukacyjnej omawiany był zaplanowany temat dotyczący specyfiki zjawiska przemocy w rodzinie (np. rodzaje przemocy, mity i stereotypy o przemocy, zachowania sprawców,

ofiar i świadków przemocy, cykl przemocy, błędne koło przemocy, zachowania sprawców przemocy podczas interwencji policji, prawa osób doświadczających przemocy, możliwości uzyskania pomocy i wsparcia, zadania instytucji pomagających, zagadnienia prawne dotyczące zjawiska przemocy, procedura „Niebieskie Karty”, itp.). W części drugiej spotkania omawiane były bieżące sytuacje uczestniczek grupy oraz pożądane i możliwe sposoby radzenia sobie w tych sytuacjach. Ta część spotkania charakteryzowała się dużą aktywnością uczestniczek.

W zakresie działań Miejskiego Ośrodka Pomocy Rodzinie na rzecz rodzin, w których występuje przemoc, znajduje się również oferta pomocy dla osób stosujących przemoc: **program edukacyjno – korekcyjny dla sprawców przemocy w rodzinie.**

Na realizację tego programu w 2019 r., podobnie jak w latach ubiegłych, pozyskano specjalne dodatkowe środki z budżetu państwa, zagwarantowane w ramach Krajowego Programu Przeciwdziałania Przemocy w Rodzinie.

W 2019 r. program realizowany był zarówno w warunkach wolnościowych oraz w Zakładzie Karnym w Wojkowicach. Łącznie uczestniczyły w nim 22 osoby, w tym 10 osób w Zakładzie Karnym (dla porównania: w 2013 r. – 29, 2014 r. – 23, 2015 r. – 38 osób, w 2016 r. – 35 osób, w 2017 r. – 29 osób, w 2018 r. – 33 osoby).

W trakcie programu realizowano indywidualną pracę z uczestnikami oraz pracę w grupie. W czasie cotygodniowych spotkań prowadzono edukację w zakresie specyfiki zjawiska przemocy oraz nabywania umiejętności uzyskiwania kontroli nad własnym życiem, konstruktywnego sposobu (w miejsce agresywnego) rozwiązywania problemów, nazywania swoich emocji i ograniczania zachowań agresywnych. Ponadto dostarczano uczestnikom programu wiedzy na temat możliwości pomocy w sytuacjach nie radzenia sobie z zachowaniami przemocowymi oraz uświadamiano skutki prawne i moralne zachowań agresywnych.

W 2019 r. po raz drugi, w zakresie działań Miejskiego Ośrodka Pomocy Rodzinie na rzecz rodzin, w których występuje przemoc, znalazła się również druga oferta pomocy dla osób stosujących przemoc: **program psychologiczno–terapeutyczny dla sprawców przemocy w rodzinie.**

Na realizację tego programu również pozyskano specjalne dodatkowe środki z budżetu państwa, zagwarantowane w ramach Krajowego Programu Przeciwdziałania Przemocy w Rodzinie. W programie udział wzięło 2 uczestników. Były to osoby, które wcześniej ukończyły zajęcia w ramach programu korekcyjno – edukacyjnego i kontynuowały indywidualną pracę z terapeutą (w 2018 r. w programie psychologiczno – terapeutycznym uczestniczyły 4 osoby).

Inne działania realizowane w Punkcie Interwencji Kryzysowej

Punkt Interwencji Kryzysowej prowadzi również **przypadki indywidualne** osób i rodzin, zgłaszane przez samych zainteresowanych lub pracowników socjalnych. W 2019 r. odnotowano 82 przypadki indywidualne (w 2018 r. – 67, w 2017 r. – 91, w 2016 r. – 78, w 2015 r. – 89, w 2014 r. – 98).

Przypadki indywidualne dotyczą różnych problemów rodzinnych – związanych z wychowywaniem dzieci, konfliktów małżeńskich, uzależnień, zaburzeń psychicznych, zadłużeń i innych.

W Punkcie Interwencji Kryzysowej prowadzone jest **specjalistyczne poradnictwo prawne** – dyżury prawnika raz w tygodniu. W 2019 r. udzielono 174 porady prawne (dla porównania – w 2013 r. udzielono 220 porad prawnych, w 2014 r. – 266, w 2015 r. – 289, w 2016 r. – 207, w 2017 r. – 249, w 2018 r. – 192).

W ramach działalności Punktu Interwencji Kryzysowej w 2019 r. kontynuowany był **Program „Dobrze**

wiedzieć". Jest to program adresowany do osób, których bliscy nadużywają substancji psychoaktywnych lub gier hazardowych. Zajęcia miały charakter spotkań indywidualnych. Tematyka spotkań realizowana była zgodnie z programem i obejmowała trzy zakresy tematyczne: podstawowe informacje o uzależnieniu, charakterystyka zmian zachodzących na skutek życia w bliskiej relacji z osobą uzależnioną, sposoby konstruktywnego radzenia sobie i korzystania z różnych form pomocy.

W ramach Punktu Interwencji Kryzysowej udziela się **pomocy psychologicznej** - zarówno w siedzibie Punktu, jak również, w szczególnych przypadkach, poza jego siedzibą. Poniższa tabela przedstawia dane liczbowe dotyczące pomocy psychologicznej.

Tabela: Konsultacje psychologiczne klientów Punktu Interwencji Kryzysowej w 2019 roku

Kategorie problemowe	Liczba osób	Liczba konsultacji
Kryzysowa sytuacja (trudności wynikające z nagłej zmiany sytuacji życiowej)	51	169
Przemoc	28	175
Problemy wychowawcze	34	154
Problemy rodzinne	59	250
Uzależnienie / współuzależnienie	19	81
Inne	41	122
Ogółem	232	951

W 2019 r., w porównaniu z rokiem 2018, wzrosła liczba osób korzystających z pomocy psychologicznej (z 202 do 232) oraz liczba konsultacji/spotkań terapeutycznych (z 887 do 951). Pomoc psychologiczna, w szczególnych przypadkach, udzielana jest poza siedzibą PIK, np. w miejscu zamieszkania - czyli w naturalnym, codziennym środowisku, w szkole – gdzie możliwe jest podjęcie natychmiastowej współpracy na rzecz poprawy sytuacji ucznia, w siedzibie innych działów MOPR – w sytuacji trudności klienta w poruszaniu się (osoby chore, starsze, samotni opiekunowie dzieci).

W 2019 r., w ramach działalności Punktu Interwencji Kryzysowej, zostało utworzone **mieszkanie chronione treningowe**. Przeznaczone jest ono dla osób, które znalazły się w trudnej sytuacji życiowej ze względu na przemoc w rodzinie lub w wyniku zdarzeń losowych. Celem nadrzędnym utworzenia mieszkania chronionego treningowego jest zapewnienie bezpieczeństwa osobom znajdującym się w trudnej sytuacji życiowej i zapobieganie przechodzenia kryzysu w stan chroniczny.

W 2019 r. ze schronienia w tym mieszkaniu skorzystały dwie rodziny (łącznie 5 osób).

Dodatkowe działania pracowników PIK w 2019 r.

W 2019 r. pracownicy PIK:

1. Zaktualizowali ulotki dot. oferty PIK, w tym grupy wsparcia dla osób doświadczających przemocy oraz programu korekcyjno – edukacyjnego dla osób stosujących przemoc w rodzinie.

2. Zorganizowali dwa spotkania informacyjno – szkoleniowe dla przedstawicieli piekarskich placówek oświatowych: szkół, przedszkoli i Poradni Psychologiczno – Pedagogicznej (przedstawienie oferty PIK ze szczególnym uwzględnieniem pomocy świadczonej w sytuacjach podejrzenia występowania przemocy w rodzinie oraz instrukcje dot. obowiązków i zadań przy wszczynaniu procedury „Niebieskie Karty”). Spotkania odbyły się w dniach 10 i 11 stycznia. Wzięło w nich udział 50 osób.
3. Zorganizowali po raz kolejny szkolenia dla członków grup roboczych, powoływanych w ramach procedury „Niebieskie Karty”. (Szkolenie pod nazwą „Niebieskie Karty” – przemoc i uzależnienia. Praca w grupach roboczych – zrozumienie problemu, motywacja do zmiany, wsparcie i pomoc.– 4 grupy szkoleniowe, łącznie 100 osób). W szkoleniach brali udział pracownicy MOPR, funkcjonariusze Komendy Miejskiej Policji, członkowie Gminnej Komisji ds. Rozwiązywania Problemów Alkoholowych, pedagodzy szkolni, przedstawiciele przedszkoli, kuratorzy i przedstawiciele ochrony zdrowia.
4. Zorganizowali konkurs plastyczny dla uczniów klas VI-VIII szkół podstawowych pod nazwą „NIEPROSZENI GOŚCIE W RODZINIE – uzależnienia i przemoc” – październik - listopad (na konkurs wpłynęły 72 prace).
5. Zorganizowali miejską konferencję pod nazwą „NIEPROSZENI GOŚCIE W RODZINIE – uzależnienia i przemoc” - 11 grudnia (udział w konferencji wzięło 178 osób).
6. W okresie od marca do czerwca (jeden raz w tygodniu) prowadzili zajęcia dla jednej klasy Zespołu Szkół Katolickich. Były to zajęcia zwiększające poczucie więzi grupowej i odpowiedzialności własnej za grupę.
7. We wrześniu przeprowadzili zajęcia integracyjne w trzech klasach pierwszych Miejskiej Szkoły Podstawowej nr 5 (w zajęciach wzięło udział łącznie 69 dzieci).
8. Pedagog PIK współorganizował i realizował program dla osób z depresją pod nazwą „Spotkania przeciw szarości”.
9. Psycholog Punktu Interwencji Kryzysowej opracował program dla kobiet pod nazwą „Piękny trudny czas” – program skierowany dla kobiet oczekujących potomstwa oraz kobiet po urodzeniu dziecka. Realizacja programu rozpocznie się w 2020 roku. Program realizowany będzie w formie spotkań indywidualnych z psychologiem.



DZIAŁ POMOC OSOBOM NIEPEŁNOSPRAWNYM
Rehabilitacja Społeczna Osób Niepełnosprawnych

Dział Pomocy Osobom Niepełnosprawnym realizuje zadania z zakresu rehabilitacji społecznej ze środków Państwowego Funduszu Rehabilitacji Osób Niepełnosprawnych w niżej wymienionym zakresie:

- dofinansowanie kosztów uczestnictwa osób niepełnosprawnych i ich opiekunów w turnusie rehabilitacyjnym,
- dofinansowanie zaopatrzenia w sprzęt rehabilitacyjny oraz przedmioty ortopedyczne i środki pomocnicze,
- dofinansowanie likwidacji barier architektonicznych, w komunikowaniu się i technicznych,
- dofinansowanie sportu, kultury, rekreacji i turystyki osób niepełnosprawnych (wnioski składane przez organizacje pozarządowe),
- dofinansowanie usług tłumacza języka migowego lub tłumacza – przewodnika,
- dofinansowanie działalności Warsztatu Terapii Zajęciowej (zgodnie z umową nr 1/WTZ/06).
- pilotażowego programu „Aktywny samorząd”.

W 2019 r. w zakresie rehabilitacji społecznej zrealizowano następujące zadania:

- dofinansowanie zaopatrzenia w sprzęt rehabilitacyjny oraz przedmioty ortopedyczne i środki pomocnicze,
- dofinansowanie kosztów uczestnictwa osób niepełnosprawnych i ich opiekunów w turnusie rehabilitacyjnym,
- dofinansowanie likwidacji barier architektonicznych, w komunikowaniu się i technicznych,
- dofinansowanie sportu, kultury, rekreacji i turystyki osób niepełnosprawnych,
- dofinansowanie działalności Warsztatu Terapii Zajęciowej (zgodnie z umową nr 1/WTZ/06).
- dofinansowanie w ramach pilotażowego programu „Aktywny samorząd”.

Dofinansowanie do uczestnictwa w turnusie rehabilitacyjnym

Turnus rehabilitacyjny oznacza zorganizowaną formę aktywnej rehabilitacji połączonej z elementami wypoczynku, której celem jest ogólna poprawa psychofizycznej sprawności oraz rozwijanie umiejętności społecznych uczestników.

O dofinansowanie do turnusu rehabilitacyjnego mogą ubiegać się osoby posiadające aktualne orzeczenie o stopniu niepełnosprawności oraz jeżeli ich przeciętny miesięczny dochód, w rozumieniu przepisów o świadczeniach rodzinnych, podzielony przez liczbę osób we wspólnym gospodarstwie domowym, obliczony za kwartał poprzedzający miesiąc złożenia wniosku, nie przekracza kwoty:

- 50% przeciętnego wynagrodzenia na osobę we wspólnym gospodarstwie domowym,
- 65% przeciętnego wynagrodzenia w przypadku osoby samotnej.

W przypadku przekroczenia powyższych kwot, kwotę dofinansowania pomniejsza się o kwotę, o którą dochód ten został przekroczony.

Osobie niepełnosprawnej o znacznym lub umiarkowanym stopniu niepełnosprawności albo równoważnym oraz osobie niepełnosprawnej w wieku do 16 lat może być przyznane dofinansowanie pobytu na turnusie rehabilitacyjnym jej opiekuna.

Wysokość dofinansowania wynosi:

- 30% przeciętnego wynagrodzenia dla osoby niepełnosprawnej ze znacznym stopniem niepełnosprawności oraz dla osoby niepełnosprawnej w wieku do 16 roku życia jak również w wieku 16 - 24 lat uczącej się i niepracującej, bez względu na stopień niepełnosprawności,

- 27% przeciętnego wynagrodzenia dla osoby niepełnosprawnej z umiarkowanym stopniem niepełnosprawności,
- 25% przeciętnego wynagrodzenia dla osoby niepełnosprawnej z lekkim stopniem niepełnosprawności,
- 20% przeciętnego wynagrodzenia dla opiekuna osoby niepełnosprawnej,
- 20% przeciętnego wynagrodzenia dla osoby niepełnosprawnej zatrudnionej w zakładzie pracy chronionej, niezależnie od posiadanego stopnia niepełnosprawności.

Przeciętne wynagrodzenie ogłaszane jest kwartalnie przez Prezesa Głównego Urzędu Statystycznego w formie komunikatu w Dzienniku Urzędowym Rzeczypospolitej Polskiej „Monitor Polski” i oznacza przeciętne wynagrodzenie w gospodarce narodowej w poprzednim kwartale.

W przypadku uzyskania dofinansowania wnioskodawca przekazuje do MOPR informację o wyborze turnusu ze wskazaniem ośrodka i organizatora turnusu. Wybrany ośrodek jak i organizator muszą posiadać odpowiednio wpis do rejestru ośrodków i organizatorów. Ośrodek, w którym będzie odbywał się turnus jak i organizator, musi być uprawniony do przyjmowania osób niepełnosprawnych zgodnie z określonymi w orzeczeniu lub we wniosku lekarskim dysfunkcjami lub schorzeniami.

Dofinansowanie zaopatrzenia w sprzęt rehabilitacyjny, przedmioty ortopedyczne i środki pomocnicze.

Przedmioty ortopedyczne to przyrządy niezbędne osobie niepełnosprawnej w przypadku trwałej niepełnosprawności, w okresie choroby lub usprawnienia leczniczego (są nimi np.: protezy, kule, wózki i inne).

Środki pomocnicze to takie środki, które ułatwiają w znacznym stopniu, bądź umożliwiają funkcjonowanie osoby niepełnosprawnej w środowisku społecznym (są nimi np.: pomoce optyczne dla niedowidzących, aparaty słuchowe, cewniki i pieluchomajtki, itp.).

O dofinansowanie zaopatrzenia ze środków PFRON w sprzęt rehabilitacyjny, przedmioty ortopedyczne i sprzęt pomocniczy mogą ubiegać się osoby posiadające aktualne orzeczenie o stopniu niepełnosprawności oraz jeżeli ich przeciętny miesięczny dochód, w rozumieniu przepisów o świadczeniach rodzinnych, podzielony przez liczbę osób we wspólnym gospodarstwie domowym, obliczony za kwartał poprzedzający miesiąc złożenia wniosku, nie przekracza kwoty:

- 50% przeciętnego wynagrodzenia na osobę we wspólnym gospodarstwie domowym,
- 65% przeciętnego wynagrodzenia w przypadku osoby samotnej.

W przypadku ubiegania się o dofinansowanie do zaopatrzenia w przedmioty ortopedyczne i środki pomocnicze do wniosku należy dołączyć:

- - kserokopię aktualnego orzeczenia o stopniu niepełnosprawności,
- - fakturę określającą cenę nabycia z wyodrębnioną kwotą opłaconą w ramach ubezpieczenia zdrowotnego oraz kwotę udziału własnego lub inny dokument potwierdzający zakup, wraz z potwierdzoną za zgodność, przez świadczeniodawcę realizującego zlecenie, kopią zrealizowanego zlecenia na zaopatrzenie w przedmioty ortopedyczne i środki pomocnicze,

- - kopię zlecenia na zaopatrzenie w przedmioty ortopedyczne i środki pomocnicze wraz z ofertą określającą cenę nabycia z wyodrębnioną kwotą opłaconą w ramach ubezpieczenia zdrowotnego i kwotą udziału własnego oraz termin realizacji zlecenia od momentu przyjęcia do realizacji.

W przypadku zaopatrzenia w sprzęt rehabilitacyjny mogą ubiegać się osoby niepełnosprawne stosownie do potrzeb wynikających z niepełnosprawności oraz jeżeli zachodzi potrzeba przeprowadzenia rehabilitacji w warunkach domowych przy użyciu tego sprzętu.

Dofinansowanie do likwidacji barier architektonicznych, w komunikowaniu się i technicznych.

Bariery architektoniczne to wszelkie utrudnienie występujące w budynku i w jego najbliższej okolicy, które ze względu na rozwiązania techniczne, konstrukcyjne lub warunki użytkowania uniemożliwiają lub utrudniają swobodę ruchu osobom niepełnosprawnym.

Bariery techniczne to przeszkody wynikające z braku zastosowania lub niedostosowania, odpowiednich do rodzaju niepełnosprawności, przedmiotów lub urządzeń. Likwidacja tej bariery powinna powodować sprawniejsze działanie osoby niepełnosprawnej w społeczeństwie i umożliwić wydajniejsze jej funkcjonowanie.

Bariery w komunikowaniu się to ograniczenia uniemożliwiające lub utrudniające osobie niepełnosprawnej swobodne porozumiewanie się lub przekazywanie informacji.

O dofinansowanie ze środków PFRON, jeżeli ich realizacja umożliwi lub w znacznym stopniu ułatwi osobie niepełnosprawnej wykonywanie podstawowych, codziennych czynności lub kontaktów z otoczeniem, mogą ubiegać się:

- osoby niepełnosprawne na likwidację barier architektonicznych, posiadające aktualne orzeczenie o stopniu niepełnosprawności, które mają trudności w poruszaniu się, jeżeli są właścicielami nieruchomości lub użytkownikami wieczystymi nieruchomości albo posiadają zgodę właściciela lokalu lub budynku mieszkalnego, w którym stale zamieszkują; osoba niepełnosprawna, która ma problemy w poruszaniu się, może wystąpić o likwidację barier architektonicznych, czyli dostosowanie mieszkania w tym łazienki, do potrzeb osób niepełnosprawnych, czy budowę podjazdu,
- osoby niepełnosprawne na likwidację barier w komunikowaniu się i technicznych, posiadające aktualne orzeczenie o stopniu niepełnosprawności, jeżeli jest to uzasadnione potrzebami wynikającymi z niepełnosprawności.

W przypadku barier technicznych dofinansowanie może dotyczyć takich sprzętów jak:

- podnośnik wannowy, transportowo – kąpielowy,
- - łóżko rehabilitacyjne,
- - krzesło toaletowe,

W przypadku barier w komunikowaniu się dofinansowanie może dotyczyć takich sprzętów jak:

- - sprzęt komputerowy,
- - telefon komórkowy lub bezprzewodowy z oprzyrządowaniem,
- - maszyna do pisania językiem Braille'a.

Dofinansowanie sportu, kultury, rekreacji i turystyki osób niepełnosprawnych

O dofinansowanie ze środków PFRON organizacji sportu, kultury, rekreacji i turystyki osób niepełnosprawnych mogą ubiegać się osoby prawne i jednostki organizacyjne nieposiadające osobowości prawnej jeżeli:

- prowadzą działalność na rzecz osób niepełnosprawnych przez okres co najmniej 2 lat przed dniem złożenia wniosku,
- udokumentują zapewnienie odpowiednich do potrzeb osób niepełnosprawnych warunków technicznych i lokalowych do realizacji zadania,
- udokumentują posiadanie środków własnych lub pozyskanych z innych źródeł na sfinansowanie przedsięwzięcia w wysokości nieobjętej dofinansowaniem ze środków PFRON.

Pilotażowy program „Aktywny samorząd”.

Celem głównym programu jest wyeliminowanie lub zmniejszenie barier ograniczających uczestnictwo beneficjentów pomocy w życiu społecznym, zawodowym i w dostępie do edukacji.

W 2019r. program obejmował następujące obszary wsparcia:

MODUŁ I

Obszar A – likwidacja barier transportowych:

- Zadanie 1 – pomoc w zakupie i montażu oprzyrządowania do posiadanego samochodu, adresowana do osób z orzeczeniem niepełnosprawności (do 16 roku życia) lub osób ze znacznym albo umiarkowanym stopniem niepełnosprawności, z dysfunkcją narządu ruchu,
- Zadanie 2 – pomoc w uzyskaniu prawa jazdy adresowana do osób ze znacznym albo umiarkowanym stopniem niepełnosprawności, z dysfunkcją narządu ruchu,
- Zadanie 3 – pomoc w uzyskaniu prawa jazdy adresowana do osób ze znacznym albo umiarkowanym stopniem niepełnosprawności, z dysfunkcją narządu słuchu, w stopniu wymagającym korzystania z usług tłumacza języka migowego,
- Zadanie 4 – pomoc w zakupie i montażu oprzyrządowania do posiadanego samochodu, adresowana do osób ze znacznym albo umiarkowanym stopniem niepełnosprawności, z dysfunkcją narządu słuchu,

Obszar B – likwidacja barier w dostępie do uczestnictwa w społeczeństwie informacyjnym:

- Zadanie 1 – pomoc w zakupie sprzętu elektronicznego lub jego elementów oraz oprogramowania, adresowana do osób z orzeczeniem o niepełnosprawności (do 16 roku życia) lub do osób ze znacznym stopniem niepełnosprawności, z dysfunkcją narządu wzroku lub obu kończyn górnych,
- Zadanie 2 – dofinansowanie szkoleń w zakresie obsługi nabytego w ramach programu sprzętu elektronicznego i oprogramowania,
- Zadanie 3 – pomoc w zakupie sprzętu elektronicznego lub jego elementów oraz oprogramowania, adresowana do osób z umiarkowanym stopniem niepełnosprawności, z dysfunkcją narządu wzroku,
- Zadanie 4 – pomoc w zakupie sprzętu elektronicznego lub jego elementów oraz oprogramowania, adresowana do osób z orzeczeniem o niepełnosprawności (do 16 roku życia) lub do osób ze znacznym lub umiarkowanym stopniem niepełnosprawności, z dysfunkcją narządu słuchu i trudnościami w komunikowaniu się za pomocą mowy,

- Zadanie 5 – pomoc w utrzymaniu sprawności technicznej posiadanego sprzętu elektronicznego, zakupionego w ramach programu, adresowana do osób z orzeczeniem o niepełnosprawności (do 16 roku życia) lub osób ze znacznym stopniem niepełnosprawności.

Obszar C – likwidacji barier w poruszaniu się:

- Zadanie 1 – pomoc w zakupie wózka inwalidzkiego o napędzie elektrycznym adresowana do osób z orzeczeniem o niepełnosprawności (do 16 roku życia) lub osób ze znacznym stopniem niepełnosprawności i dysfunkcją uniemożliwiającą samodzielnie poruszanie się za pomocą wózka inwalidzkiego o napędzie ręcznym,
- Zadanie 2 – pomoc w utrzymaniu sprawności technicznej posiadanego skutera lub wózka inwalidzkiego o napędzie elektrycznym, adresowana do osób z orzeczeniem o niepełnosprawności (do 16 roku życia) lub osób ze znacznym stopniem niepełnosprawności,
- Zadanie 3 – pomoc w zakupie protezy kończyny, w której zastosowano nowoczesne rozwiązania techniczne tj. protezy co najmniej na III poziomie jakości, adresowana do osób ze stopniem niepełnosprawności,
- Zadanie 4 – pomoc w utrzymaniu sprawności technicznej posiadanej protezy kończyny, w której zastosowano nowoczesne rozwiązania techniczne (co najmniej na III poziomie jakości), adresowana do osób ze stopniem niepełnosprawności,
- Zadanie 5 – pomoc w zakupie skutera inwalidzkiego o napędzie elektrycznym lub oprzyrządowania elektrycznego do wózka ręcznego, adresowana do osób z orzeczeniem o niepełnosprawności (do 16 roku życia) lub osób ze znacznym stopniem niepełnosprawności, z dysfunkcją narządu ruchu powodującą problemy w samodzielnym przemieszczaniu się i posiadających zgodę lekarza specjalisty na użytkowanie tego przedmiotu.

Obszar D - pomoc w utrzymaniu aktywności zawodowej poprzez zapewnienie opieki dla osoby zależnej (dziecka przebywającego w żłobku lub przedszkolu albo pod inną tego typu opieką)

- pomoc adresowana do osób ze znacznym lub umiarkowanym stopniem niepełnosprawności, którzy są przedstawicielem ustawowym lub opiekunem prawnym dziecka.

MODUŁ II - pomoc w uzyskaniu wykształcenia na poziomie wyższym, adresowana do osób ze znacznym lub umiarkowanym stopniem niepełnosprawności, pobierających naukę w szkole wyższej lub w szkole policealnej lub kolegium, a także do osób mających przewód doktorski otwarty poza studiami doktoranckimi.

Pilotażowy program „Aktywny samorząd” 2019r.

W 2019 r. w ramach powyższego zadania zostało złożonych 55 wniosków z czego dofinansowano 55 wniosków na kwotę 154 633,34 zł., w tym:

MODUŁ I

Obszar A – likwidacja barier transportowych:

- Zadanie 1 – pomoc w zakupie i montażu oprzyrządowania do posiadanego samochodu – 1 wniosek na kwotę 5 185,00 zł.
- Zadanie 2 – pomoc w uzyskaniu prawa jazdy dla osoby z dysfunkcją narządu ruchu, - 1 wniosek na kwotę 1 365,00 zł.
- Zadanie 3 – pomoc w uzyskaniu prawa jazdy dla osoby z dysfunkcją narządu słuchu, w stopniu wymagającym korzystania z usług tłumacza języka migowego - 1 wniosek na kwotę 3 311,25 zł.

Obszar B – likwidacja barier w dostępie do uczestnictwa w społeczeństwie informacyjnym:

- Zadanie 1 – pomoc w zakupie sprzętu elektronicznego lub jego elementów oraz oprogramowania, dla osoby z dysfunkcją narządu wzroku lub obu kończyn górnych - 1 wniosek na kwotę 6 586,93 zł.
- Zadanie 2 – pomoc w zakupie sprzętu elektronicznego lub jego elementów oraz oprogramowania, dla osób z dysfunkcją narządu wzroku, - 4 wnioski na kwotę 14 505,42 zł.
- Zadanie 3 – pomoc w zakupie sprzętu elektronicznego lub jego elementów oraz oprogramowania, dla osób z dysfunkcją narządu słuchu i trudnościami w komunikowaniu się za pomocą mowy - 14 wniosków na kwotę 33 997,29 zł.

Obszar C – likwidacja barier w poruszaniu się:

- Zadanie 1 – pomoc w zakupie sprzętu elektronicznego lub jego elementów oraz oprogramowania, dla osób z dysfunkcją narządu słuchu i trudnościami w komunikowaniu się za pomocą mowy - 14 wniosków na kwotę 33 997,29 zł.
- Zadanie 1 – pomoc w zakupie wózka inwalidzkiego o napędzie elektrycznym, dla osób z dysfunkcją uniemożliwiającą samodzielnie poruszanie się za pomocą wózka inwalidzkiego o napędzie ręcznym - 2 wnioski na kwotę 20 000,00 zł.
- - Zadanie 2 – pomoc w utrzymaniu sprawności technicznej posiadanego skutera lub wózka inwalidzkiego o napędzie elektrycznym - 6 wniosków na kwotę 18 378,00 zł.
- **Obszar D** - pomoc w utrzymaniu aktywności zawodowej poprzez zapewnienie opieki dla osoby zależnej (dziecka przebywającego w żłobku lub przedszkolu albo pod inną tego typu opieką) - pomoc adresowana do osób ze znacznym lub umiarkowanym stopniem niepełnosprawności, którzy są przedstawicielem ustawowym lub opiekunem prawnym dziecka - 4 wnioski na kwotę 3 304,29 zł.

MODUŁ II

- - pomoc w uzyskaniu wykształcenia na poziomie wyższym - 21 wniosków na kwotę 48 000,16 zł

W 2018 r. w ramach ww. programu zostały złożone 32 wnioski, z czego dofinansowano 32 wnioski na kwotę 114 516,00 zł.

Barier w komunikowaniu się, techniczne i architektoniczne 2019 r.

W 2019 r. w ramach powyższego zadania zostało złożonych 20 wniosków z czego dofinansowano 12 wniosków dla osób dorosłych na kwotę 17 764,58 zł. (11 osób ze znacznym stopniem niepełnosprawności i 1 osoba z umiarkowanym stopniem niepełnosprawności).

W 2018 r. w ramach ww. zadania dofinansowano 16 wniosków (dorośli - 12 wniosków, dzieci - 4 wnioski).

W 2019 r. na likwidację barier architektonicznych zostało złożonych 8 wniosków, z czego dofinansowano 3 wnioski na kwotę 14 284,09 zł, 2 wnioski – rezygnacja wnioskodawcy, 3 wnioski – odmówiono ze względu na niewystarczające środki otrzymane z PFRON.

W 2018 r. na likwidację barier architektonicznych zostało złożonych 8 wniosków, z czego dofinansowano 1 wniosek.

W 2019 r. w ramach zadania dofinansowanie do likwidacji barier technicznych zostało złożonych 8 wniosków, z czego dofinansowano 6 wniosków na kwotę 14 406,50 zł., 1 wniosek – osoba zmarła, 1 wniosek – odmówiono ze względu na niewystarczające środki otrzymane z PFRON.

W 2018 r. w ramach zadania dofinansowanie do likwidacji barier technicznych zostało złożonych 9 wniosków, z czego dofinansowano 6 wniosków.

W 2019 r. w ramach zadania dofinansowanie do likwidacji barier w komunikowaniu się zostały złożone 4 wnioski, z czego dofinansowano 3 wnioski na kwotę 1 929,99 zł., 1 wniosek – rezygnacja wnioskodawcy. W 2018 r. zostało złożonych 11 wniosków, z czego dofinansowano 9 wniosków.

Zaopatrzenie w sprzęt rehabilitacyjny, przedmioty ortopedyczne i środki pomocnicze 2019 r.

W 2019 r. w ramach powyższego zadania złożono 196 wniosków z czego dofinansowano 141 wniosków na kwotę 172 446,00 zł. w tym: dla dzieci dofinansowano 26 wniosków na kwotę 39 091,00 zł, a dla dorosłych 115 wniosków na kwotę 133 355,00 zł (72 osoby ze znacznym stopniem niepełnosprawności, 23 osoby z umiarkowanym stopniem niepełnosprawności, 20 osób z lekkim stopniem niepełnosprawności), 49 wniosków - odmówiono ze względu na niewystarczające środki otrzymane z PFRON, 2 wnioski – nie dostarczono w wymaganym terminie dokumentacji, 1 wniosek – nie spełniono wymogów formalnych, 1 wniosek – osoba zmarła, 2 wnioski – rezygnacja wnioskodawcy.

W 2018 r. na powyższe zadanie zostało złożonych 173 wniosków, a dofinansowano 116 wniosków (dorośli – 92 wnioski oraz dzieci – 24 wnioski).

Dofinansowanie kosztów uczestnictwa osób niepełnosprawnych i ich opiekunów w turnusie rehabilitacyjnym 2019r.

W 2019 r. w ramach powyższego zadania zostało złożonych 187 wniosków, z czego dofinansowano 85 wniosków na kwotę 143 043,00 zł.:w tym : dla dzieci (wraz z opiekunami) dofinansowano 17 wniosków na kwotę 32 308,00 zł, a dla dorosłych 68 wniosków (wraz z opiekunami) na kwotę 110 735,00 zł. 5 wniosków – rezygnacja wnioskodawcy, 1 wniosek – nie spełniono wymogów formalnych, 1 wniosek - nie dostarczono w wymaganym terminie dokumentacji, 1 wniosek – osoba zmarła, 94 wnioski – odmówiono ze względu na niewystarczające środki otrzymane z PFRON.

W 2018r. w ramach powyższego zadania zostały złożone 193 wnioski, a dofinansowano 107 wniosków (dorośli - 89 wniosków oraz dzieci – 18 wniosków).

Dofinansowanie sportu, kultury, rekreacji i turystyki osób niepełnosprawnych w 2019 r.

W 2019 r. zostało złożonych przez organizacje pozarządowe 16 wniosków, z czego dofinansowano 7 wniosków na kwotę 5 785,37 zł, 9 wniosków rozpatrzono negatywnie.

W 2018 r. zostało złożonych przez organizacje pozarządowe 18 wniosków, z czego dofinansowano 6 wniosków, 12 wniosków rozpatrzono negatywnie.

Tabela: Informacja o wysokości przyznanych środków z Państwowego Funduszu Rehabilitacji Osób Niepełnosprawnych dla miasta Piekary Śląskie w latach 2018– 2019

	2018 [zł]	2019 [zł]
Ogółem przyznano	1 570 705,00	1 699 363,00
Rehabilitacja zawodowa (kwota przydzielona uchwałą Rady Miasta Piekary Śląskie)	33 979,00	39 296,00
Rehabilitacja społeczna (kwota przydzielona uchwałą Rady Miasta Piekary Śląskie)	1 536 726,00	1 660 067,00
w tym WTZ	1 157 790,00	1 266 720,00

Rehabilitacja społeczna z wyłączeniem WTZ	378 936,00	393 347,00
---	------------	------------

Wnioski końcowe:

W 2019 r. dofinansowano 65,79% spośród złożonych wniosków na powyższe zadania spełniających wymogi formalne, natomiast w 2018 r. dofinansowano 62,67% wniosków spełniających wymogi formalne.

W 2019 r. w stosunku do 2018 r. dofinansowano więcej wniosków o 3,12%.

DZIAŁ PROGRAMÓW, ANALIZ I SPRAWOZDAWCZOŚCI

W 2019 r. kontynuowano projekt „Twoje życie – Twój wybór” w ramach Regionalnego Programu Operacyjnego Województwa Śląskiego na lata 2014-2020. Projekt współfinansowany jest ze środków Unii Europejskiej w ramach Europejskiego Funduszu Społecznego i będzie realizowany do 31 grudnia 2020 r. Wsparciem w ramach realizacji projektu w 2019 r. zostało objętych łącznie 60 osób, w tym 30 kobiet. Wśród uczestników objętych wsparciem były 32 osoby niepełnosprawne, w tym 14 kobiet.

Założeniem projektu są kompleksowe działania na rzecz osób, rodzin, grup wykluczonych i zagrożonych wykluczeniem społecznym z zastosowaniem instrumentów aktywnej integracji, które prowadzą do integracji społecznej oraz zwiększenia zdolności do zatrudnienia. Do usług aktywnej integracji należą usługi o charakterze:

- a) społecznym, których celem jest nabycie, przywrócenie lub wzmocnienie kompetencji społecznych, zaradności, samodzielności i aktywności społecznej, obejmujące: pracę socjalną, specjalistyczne poradnictwo, organizowanie i finansowanie uczestnictwa w grupach samopomocowych, udzielanie informacji o uprawnieniach, służące przywróceniu samodzielności życiowej, w tym powrotu na rynek pracy, poradnictwo i wsparcie indywidualne i grupowe w zakresie podniesienia kompetencji życiowych i umiejętności społecznych umożliwiających docelowo powrót do życia społecznego, w tym powrót na rynek pracy,
- b) zawodowym, których celem jest pomoc w podjęciu decyzji dot. wyboru lub zmiany zawodu, wyposażenie w kompetencje i kwalifikacje zawodowe oraz umiejętności pożądane na rynku pracy, obejmującym: kursy, szkolenia zawodowe (zgodne z diagnozą zawartą w ścieżce reintegracji), organizacja i finansowanie usług wspierających (trener pracy, doradca zawodowy),
- c) edukacyjnym, których celem jest wzrost poziomu wykształcenia, dostosowanie wykształcenia do potrzeb rynku pracy, w tym: zajęcia ukierunkowane na rozwój zainteresowań i aspiracji edukacyjnych, certyfikowane kursy i szkolenia,
- d) zdrowotnym, których celem jest wyeliminowanie lub złagodzenie barier zdrowotnych utrudniających funkcjonowanie w społeczeństwie lub powodujących oddalenie od rynku pracy, w ramach którego można sfinansować i skierować uczestnika projektu na terapię psychologiczną, rodzinną, leczenie odwykowe, leczenie dentystryczne, dermatologiczne w celu podniesienia szans w uzyskaniu zatrudnienia.

W ramach realizowanego projektu wsparciem w pierwszej kolejności są obejmowane:

- osoby o znacznym lub umiarkowanym stopniu niepełnosprawności oraz z niepełnosprawnościami sprzężonymi, z niepełnosprawnością intelektualną oraz osoby z zaburzeniami psychicznymi,

- osoby lub rodziny zagrożone ubóstwem lub wykluczeniem społecznym doświadczające wielokrotnego wykluczenia społecznego, rozumianego jako wykluczenie z powodu więcej niż jednej z przesłanek, tj.:

- a) osoby lub rodziny korzystające ze świadczeń z pomocy społecznej lub kwalifikujące się do objęcia wsparciem pomocy społecznej, tj. spełniające co najmniej jedną z przesłanek określonych w art.7 ustawy z dnia 12 marca 2004 r. o pomocy społecznej,
- b) osoby, o których mowa w art. 1 ust. 2 ustawy z dnia 13 czerwca 2003 r. o zatrudnieniu socjalnym,
- c) osoby przebywające w pieczy zastępczej lub opuszczające pieczę zastępczą oraz rodziny przeżywające trudności w pełnieniu funkcji opiekuńczo-wychowawczych,
- d) osoby nieletnie wobec których zastosowano środki zapobiegania i zwalczania demoralizacji i przestępczości,
- e) osoby przebywające w młodzieżowych ośrodkach wychowawczych i młodzieżowych ośrodkach socjoterapii,
- f) osoby z niepełnosprawnością,
- g) rodziny z dzieckiem z niepełnosprawnością, o ile co najmniej jeden z rodziców lub opiekunów nie pracuje ze względu na konieczność sprawowania opieki,
- h) osoby zakwalifikowane do III profilu pomocy, zgodnie z ustawą z dnia 20 kwietnia 2004 r. o promocji zatrudnienia i instytucjach rynku pracy,
- i) osoby niesamodzielne,
- j) osoby bezdomne lub dotknięte wykluczeniem z dostępu do mieszkania w rozumieniu Wytycznych Ministra Infrastruktury i Rozwoju w zakresie monitorowania postępu rzeczowego i realizacji programów operacyjnych na lata 2014-2020,
- k) osoby lub rodziny korzystające z Programu Operacyjnego Pomocy Żywnościowej.

- W 2019 r. w ramach projektu "Twoje życie - Twój wybór" zrealizowano wsparcie dla uczestników w zakresie treningów kompetencji i umiejętności społecznych, w tym m. in.:

- warsztaty motywacyjno-aktywizacyjne,
- trening kreatywności i samorozwoju,
- certyfikowane kursy zawodowe np.: kurs spawacza metodą TIG/MAG, prawo jazdy kat. B, C, C+E, kurs stylizacji paznokci, obsługa komputera ECDL.

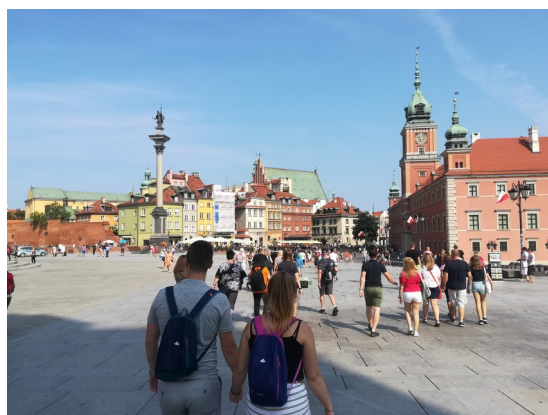
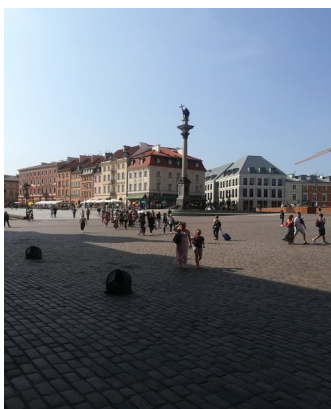
Ponadto wobec uczestników projektu pracownicy socjalni prowadzili pogłębioną pracę socjalną, m.in. poprzez zajęcia kulinarne, zajęcia w zakresie animacji czasu wolnego, spotkania sportowe.

W ramach działań o charakterze środowiskowym odbyła się impreza o charakterze turystycznym w Warszawie oraz zajęcia edukacyjne. Tematyka spotkań obejmowała m.in.: zagadnienia związane ze zdrowiem (demencja starcza, bezpieczne przechowywanie i zażywanie leków, choroby cywilizacyjne), bezpieczeństwem (metody oszukiwania osób starszych, manipulacja, bezpieczeństwo w sieci), prawem (dziedziczenie, windykacja), zarządzaniem budżetem, ubezpieczeniami oraz uzależnieniami. Spotkania były prowadzone przez lekarza, policjanta, ekonomistę, pedagoga oraz prawnika.

Kamieniolomy i Dolomity, Sportowa Dolina – Tarnowskie Góry i Bytom



Impreza o charakterze turystycznym – dwudniowa wycieczka do Warszawy



Piekarski Rap Festiwal



Trening kompetencji i umiejętności społecznych



Katowice – warsztaty kulinarne w pizzerii



Zajęcia aktywizujące – gry planszowe, zabawa Andrzejkowa, zabawy na świeżym powietrzu





W 2019 r. kontynuowany był projektu „Feniks – program aktywizacji społecznej i zawodowej dla osób długotrwale bezrobotnych” w ramach Regionalnego Programu Operacyjnego Województwa Śląskiego na lata 2014-2020 w partnerstwie z firmą INTEREGO Szkolenia, Doradztwo, Terapia Łukasz Gołębiowski z Katowic, pełniącą funkcję Lidera w projekcie. Projekt współfinansowany jest ze środków Unii Europejskiej w ramach Europejskiego Funduszu Społecznego.

Wsparciem w 2019 r. w ramach projektu zostały objęte 53 osoby, w tym 35 kobiet. Założeniem projektu było włączenie społeczne osób bezrobotnych, nieaktywnych zawodowo i niepełnosprawnych mieszkańców Piekar Śląskich, w wieku 21-65 lat, poprzez integrację społeczną i zawodową oraz wsparcie aktywizująco-terapeutyczne zorganizowane w Klubie Integracji Społecznej.

Grupami docelowymi w niniejszym projekcie były:

- osoby zagrożone wykluczeniem społecznym, mieszkańcy Piekar Śląskich, zarówno kobiety jak i mężczyźni, zarejestrowani bądź nie w ewidencji Powiatowego Urzędu Pracy w Piekarach Śląskich, w wieku 21-65 lat. Preferowane są osoby zakwalifikowane do III profilu zgodnie z zapisami ustawy o promocji zatrudnienia i instytucjach rynku pracy,
- osoby niepełnosprawne, z zaburzeniami depresyjnymi i/lub niepełnosprawnością intelektualną oraz sprzężoną, ze znacznym lub umiarkowanym stopniem niepełnosprawności.

W 2019 r. w ramach projektu "Feniks (...)" w zakresie przydzielonych zadań zrealizowano wsparcie w zakresie:

- realizacji kursów zawodowych, w tym:
 - kurs instruktora prawa jazdy, dla 1 osoby,

- kurs florystyki, dla 1 osoby,
 - kurs obsługi kasy fiskalnej i terminali płatniczych dla 3 osób,
 - kurs stylizacji paznokci dla 5 osób,
 - kurs administracyjno – biurowy dla 1 osoby,
 - kurs operatora wózka widłowego dla 2 osób,
- organizacji 25 staży zawodowych, uwzględniając preferencje uczestników projektu.

Równoległe z ww. działaniami pracownicy socjalni prowadzili bieżącą pracę socjalną z uczestnikami projektów, motywując ich do zmiany swojej sytuacji życiowej. Zachęcali do aktywizacji zawodowej pokazując pozytywne strony podjęcia zatrudnienia. Wspierali również w podnoszeniu umiejętności społecznych oraz interpersonalnych uczestników. Z obserwacji wynika, iż poprzez udział uczestników projektów w realizowanym wsparciu, prowadzoną pracę socjalną oraz wsparcie w rozwiązywaniu bieżących problemów, w znacznym stopniu została poprawiona ich sytuacja życiowa. W wielu przypadkach z większą śmiałością uczestnicy zaczęli podchodzić do rozwiązywania osobistych problemów. Ponadto podjęte działania wpłynęły na podniesienie poczucia własnej wartości oraz kompetencji społecznych, mogących mieć wpływ na poprawę jakości życia we własnym środowisku. Istotnym aspektem realizacji projektów było również podniesienie umiejętności oraz zdobycie kwalifikacji zawodowych poprzez udział w zorganizowanych kursach oraz zdobycie doświadczenia zawodowego poprzez realizację staży zawodowych. Z pewnością pozwoli to uczestnikom podjąć aktywność zawodową, co również wpłynie pozytywnie na ich funkcjonowanie w społeczeństwie oraz poprawi sytuację finansową.

Projekt „Miejski Ośrodek Pomocy Rodzinie w Piekarach Śląskich w nowej odsłonie”

Głównym celem projektu było oddzielenie pracy socjalnej od przyznawania świadczeń.

Wprowadzone w ramach projektu zmiany umożliwiły pracownikom ds. świadczeń wnikliwie zapoznanie się z sytuacją rodziny, skuteczne motywowanie do wykorzystania własnych zasobów, uprawnień i możliwości oraz przyznanie adekwatnej pomocy. Natomiast stosowane w projekcie standardy i narzędzia pracy socjalnej pozwalały na pogłębienie wymiaru pracy socjalnej.

W ramach projektu dokonano istotnych zmian w strukturze organizacyjnej MOPR oraz przeformułowano podział zadań wynikających z obowiązujących przepisów Ustawy o pomocy społecznej, w celu poprawy jakości i efektywności świadczenia wsparcia dla mieszkańców Piekar Śląskich.

W ramach projektu zostały wydzielone następujące stanowiska pracy:

- ds. pierwszego kontaktu,
- ds. usług,
- ds. świadczeń przyznawanych decyzją,
- ds. pracy socjalnej.

Wsparciem szkoleniowym zostali objęci pracownicy tutejszego Ośrodka. Uczestnicy projektu wzięli udział m.in. w warsztatach i szkoleniach dotyczących:

- zapoznania pracowników z modelem rozdzielania,
- sposobu prowadzenia pracy socjalnej,
- budowania relacji interpersonalnych, motywowania, udzielenia wsparcia oraz oddziaływania motywacyjnego,
- zarządzania zmianą, budowania jakości oraz motywowania w ramach modelu rozdzielania,

- nowych kierunków rozdzielania,
- diagnozy rodziny,
- prowadzenia postępowań administracyjnych, wzmocnienie kompetencji pracowników zaangażowanych w proces wydawania decyzji,
- wsparcia seniorów oraz osób z niepełnosprawnością,
- szkolenie dziedzinowe – POMOST,
- superwizje.

Ponadto opracowano założenia do implementacji modelu oddzielenia pracy socjalnej od postępowania administracyjnego w sprawie świadczeń pomocy społecznej w MOPR w Piekarach Śląskich.

Projekt będzie realizowany do 31 marca 2020 r.

Projekt „Ekosystemy na rzecz utrzymania zdrowia psychicznego w gminach”

Projekt skierowany jest do:

- osób doświadczających kryzysów psychicznych, po przebytych epizodach choroby psychicznej, osób z zaburzeniami psychicznymi, w tym długotrwale chorujących, w rozumieniu ustawy z dnia 18.08.1994 r. o ochronie zdrowia psychicznego;
- otoczenia społecznego tych osób, rozumianego jako osoby spokrewnione lub niespokrewnione, wspólnie zamieszkujące i gospodarujące, a także inne osoby z najbliższego środowiska osób chorujących, których udział w projekcie jest niezbędny dla skutecznego wsparcia osób chorujących psychicznie, poprzez budowanie potencjału i zaplecza środowiskowego, niezbędnego w procesie zdrowienia i utrzymania rezultatów podejmowanych działań leczniczych oraz rozwoju osobistego osób chorujących.

Celem wsparcia jest doprowadzenie do najkorzystniejszych, w konkretnej sytuacji życiowej osoby zaburzonej psychicznie, zmian zdolności adaptacyjnych i usunięcie lub złagodzenie nacisków środowiskowych, uniemożliwiających jej dalszy rozwój. To przystosowanie rozumiane jest jako wzajemnie korzystna wymiana pomiędzy osobą chorą psychicznie a jej środowiskiem – naturalnym i społecznym, kładąca akcent na te elementy środowiska, które mają charakter wspierający, korzystny dla osoby, a także te, które są źródłem frustracji i stresu. Kładzie się nacisk na wzmocnienie i poszerzenie kompetencji oraz akcentowanie silnych stron osoby zaburzonej psychicznie i mobilizowanie szeroko rozumianych zasobów: osobistych (tkwiących w samej osobie), interpersonalnych, rodzinnych, sąsiedzkich itp. Tak rozumiane podejście warunkuje konieczność wsparcia nie tylko osoby doświadczającej kryzysów psychicznych ale całego jej otoczenia, które ma decydujący wpływ na stan psychofizyczny osoby chorej i jej możliwości adaptacyjnych w nowej sytuacji (sytuacji choroby).

Realizacja działań projektowych ma przyczynić się do zmniejszenia częstotliwości korzystania z form opieki zinstytucjonalizowanej, poprzez włączenie form wsparcia, aktywizujących osoby chore psychicznie, realizowanych w środowisku osoby chorującej. Aktywność społeczna osoby, poza aspektem rehabilitacyjnym, pozwoli również na szybsze wychwycenie sygnałów nawrotu choroby, co pozwoli na szybszą interwencję, we wcześniejszym stadium choroby a to z kolei może spowodować, iż przebieg epizodu chorobowego będzie lżejszy- nie będzie wymagał hospitalizacji.

Uczestnicy projektu mogą skorzystać z następujących form wsparcia:

- konsultacje lekarza psychiatry,

- specjalistyczne usługi opiekuńcze,
- terapia indywidualna i grupowa,
- grupy wsparcia dla uczestników projektu,
- grupy wsparcia dla rodzin/otoczenia uczestników projektu,
- asystent rynku pracy,
- terapia indywidualna i rodzinna.

KADRA POMOCY SPOŁECZNEJ I SZKOLENIA PRACOWNIKÓW

Na koniec 2019 r. w Miejskim Ośrodku Pomocy Rodzinie zatrudnionych było 194 pracowników, z tego pracę socjalną bezpośrednio w środowisku świadczyło 38 pracowników socjalnych, bezpośrednio w środowisku pracowało również 10 asystentów rodziny oraz 1 asystent osoby niepełnosprawnej, 2 koordynatorów rodzinnej pieczy zastępczej oraz 2 psychologów.

W 2019 r. doświadczenie zawodowe na stażu zdobywało 10 osób, z tego po odbyciu stażu 3 osoby zostały zatrudnione w tutejszym Ośrodku na czas określony.

Prawidłowa i sprawna realizacja zadań nałożonych na MOPR, a także ciągłe zmiany w przepisach prawa, wymagają systematycznego doskonalenia pracowników. W związku z powyższym w 2019 r. w różnego typu szkoleniach uczestniczyło **66 pracowników**. Ogólny koszt poniesiony na szkolenia w 2019 r. to kwota 21 807,20 zł

Zakres szkoleń obejmował w szczególności następujące obszary tematyczne:

- superwizja grupowa dla absolwentów z psychoterapii systemowej,
- różne podejścia do pracy z klientem,
- fundusz alimentacyjny,
- wywiad środowiskowy – prawidłowe przeprowadzenie i sporządzanie – jego wpływ na rozstrzygnięcie sprawy administracyjnej,
- planowanie i rozliczanie czasu pracy,
- rola asystenta rodziny i jego zadania,
- kurs doskonalący z zakresu relacji dziecko – dorosły w przypadku rozstania się rodziców,
- szkolenie z zakresu platformy EPUAP,
- kontrola urzędu ochrony danych osobowych – przygotowanie do kontroli,
- trening umiejętności społecznych,
- Fortinet Enterprise Protection – szkolenie poświęcone informatykom w firmie,
- kurs arteterapii w edukacji,
- kurs doskonalący – zagrożenia okresu dojrzewania,
- zintegrowany system kwalifikacji – narzędzie pracy doradcy zawodowego,
- świadczenia wychowawcze 500 plus,
- warsztaty dot. przemocy w rodzinie,
- Jednolity RzeczoWy Wykaz Akt – tworzenie, stosowanie i nowelizacja warsztaty z zakresu makramy,
- stypendia i zasiłki szkolne w praktyce,
- środki trwałe od zakupu do likwidacji oraz inwentaryzacja,
- szkolenie z zakresu przygotowania się do nowego okresu zasiłkowego,

- cykl szkoleń dot. radzenia sobie ze stresem w czasie ferii – sposób na uczniowskie konflikty,
- egzekucja administracyjna w praktyce,
- ustawa o pomocy społecznej,
- warsztaty szydełkowania,
- warsztaty z choreoterapii,
- zakładowy fundusz świadczeń socjalnych,
- trening kontroli emocji u dzieci i młodzieży,
- udzielanie pomocy rodzinie w sytuacji kryzysowej,
- wsparcie w opiece nad dzieckiem z niepełnosprawnością,
- zamówienia publiczne do 30 tys. euro,
- warsztaty kadrowo-płacowo-księgowo przy komputerach,
- szkolenie z zakresu prawa pracy,
- wzmocnienie zdrowia psychicznego dziecka i młodzieży,
- szkolenie warsztatowe systemu SOW,
- spotkania szkoleniowe naczelników wydziałów właściwych ds. zarządzania kryzysowego,
- szkolenie z zakresu zasad wypłaty i rozliczeń trzynastek,
- Centrum Usług Społecznych a zmiany w pomocy społecznej,
- urlopy i inne zwolnienia od pracy.

Dodatkowo w ramach projektu „Miejski Ośrodek Pomocy Rodzinie w nowej odsłonie” w specjalistycznych szkoleniach wzięło udział 95 pracowników.