

**Sprawozdanie z działalności  
Miejskiego Ośrodka Pomocy Rodzinie  
w Piekarach Śląskich  
za rok 2018**

## WSTĘP

Na potrzeby Miejskiego Ośrodka Pomocy Rodzinie w Piekarach Śląskich obszar miasta podzielony jest na poszczególne rejony.

Punkty Terenowe MOPR		
Rejon	Siedziba	Numer telefonu
Terenowy Punkt Pracowników Socjalnych - Osiedle Wieczorka, Kozłowa Góra	41-943 Piekary Śląskie ul. Olimpijska 3 Budynek MOSiR	515246625 515246673 515246274 32 6686172
Terenowy Punkt Pracowników Socjalnych - Piekary centrum-Szarlej	41-940 Piekary Śląskie ul. Kalwaryjska 58	515246302 504770899 518231174 515246292 32 6686435
Terenowy Punkt Pracowników Socjalnych: - Brzozowice -Kamień	41-948 Piekary Śląskie ul. Kusocińskiego 4	518410519
- Brzeziny Śląskie		504770861 518231171
- Dąbrówka Wielka		518410508 515245842 32 6686173

### Charakterystyka Rejonu Osiedle Wieczorka

Osiedle Wieczorka obejmuje teren Starego Osiedla, Nowego Osiedla i Kozłowej Góry. Zabudowa dzielnicy jest zróżnicowana. Składa się z zabudowy domków jednorodzinnych, zabudowy wielorodzinnej pochodzącej z lat 50 i 70-tych oraz zabudowy typu osiedlowego w tym bloki mieszkalne z końca ubiegłego stulecia. Zarządcami budynków są osoby prywatne, Zakład Gospodarki Mieszkaniowej, Spółdzielnia Mieszkaniowa, Wspólnota Mieszkaniowa, Bytomska Spółka Restrukturyzacji Kopalń. Rejon Kozłowa Góra składa się z zabudowy domów jednorodzinnych oraz kamienic należących do prywatnych właścicieli. Rejon Osiedla Wieczorka obejmuje 324 środowisk korzystających z pomocy zgodnie z ustawą o pomocy społecznej. Problemy społeczne są zróżnicowane jednak nie występują ich skupiska. Dominującym problemem jest ubóstwo będące wynikiem takich zjawisk społecznych jak bezrobocie, problem alkoholowy. Wśród kluczowych problemów z jakimi spotykają się pracownicy na omawianym obszarze znajduje się także niepełnosprawność oraz długotrwała lub ciężka choroba, w tym w szczególności zaburzenia psychiczne stanowiące znaczący problem w codziennym funkcjonowaniu osób lub rodzin (przy czym zjawiska te występują także w środowiskach lepiej sytuowanych gdzie ubóstwo nie występuje). Największy poziom bezrobocia występuje wśród osób w przedziale wiekowym 30-50 lat, co jest spowodowane zmianami na rynku pracy min. restrukturyzacją Zakładu Górniczego „Piekary” oraz likwidacją zakładów pracy oraz brakiem umiejętności poruszania się po rynku pracy, brakiem wykształcenia (dominuje wykształcenie podstawowe i gimnazjalne), niskim poziomem mobilności zawodowej oraz podejmowaniem głównie krótkotrwałych prac dorywczych lub zatrudnieniem w szarej strefie -bez umowy o pracę. Głównym źródłem utrzymania są świadczenia rentowe lub emerytalne, dodatki mieszkaniowe, zasiłki rodzinne, wynagrodzenia z pracy najemnej oraz dorywczej.

### Charakterystyka Rejonu Piekary Centrum

Rejon w przeważającej części składa się z zabudowy domków jednorodzinnych, kamienic, zabudowy typu osiedlowego w tym nowe bloki mieszkalne z końca ubiegłego stulecia. Znaczący udział stanowią lokale o niskim standardzie oraz lokale socjalne. Teren obejmuje 317 środowisk korzystających z pomocy zgodnie z ustawą o pomocy społecznej. Podobnie jak w Rejonie Osiedle głównym powodem ubiegania się o pomoc jest ubóstwo powiązane z bezrobociem, spowodowanym niskim poziomem wykształcenia, brakiem kwalifikacji przydatnych na rynku pracy oraz problemem alkoholowym. Sporą część klientów stanowią również osoby starsze i samotne szczególnie zaś długotrwałe chore. Charakterystyczne dla tego rejonu jest większe niż w innych obszarach miasta współwystępowanie w obrębie jednego środowiska kilku problemów społecznych oraz koncentracja znacznej liczby korzystających na stosunkowo niewielkim terytorialnie obszarze. Głównym źródłem utrzymania są świadczenia rodzinne, dodatek mieszkaniowy, wynagrodzenia za pracę dorywczą.

### Charakterystyka Rejonu Brzozowice-Kamień

Rejon Brzozowice-Kamień obejmuje między innymi dwa osiedla: Osiedle Powstańców Śląskich i Osiedle Andaluzja. Administratorami budynków na tych Osiedlach jest Spółdzielnia Mieszkaniowa i AD-DOM. Sporą część rejonu stanowią również kamienice i domy jednorodzinne. Kamienice podlegają Zakładowi Gospodarki Mieszkaniowej, Zrzeszeniu Właścicieli Nieruchomości oraz należą do prywatnych właścicieli. Rejon obejmuje 111 środowisk korzystających z pomocy i wsparcia Miejskiego Ośrodka Pomocy Rodzinie. Najczęstszym powodem ubiegania się o pomoc nadal jest

ubóstwo jednak dominuje tu grupa długotrwale lub ciężko chorych. Kolejną wyraźnie widoczną grupą korzystających są osoby bezrobotne. Mimo, iż przeważająca liczba osób korzystających z pomocy społecznej to osoby w wieku produkcyjnym to wyraźnie wyodrębniają się wśród korzystających osoby wymagające wsparcia w związku z wiekiem lub niepełnosprawnością. Taka struktura przekłada się na specyfikę źródeł utrzymania - głównymi źródłami dochodu są świadczenia z Zakładu Ubezpieczeń Społecznych lub zasiłki stałe a także prace dorywcze.

#### Charakterystyka Rejonu Brzeziny Śląskie

Pomocą na terenie Brzezin Śląskich objętych jest 131 środowisk. Rejon zajmują w większości budynki należące do Spółdzielni Mieszkaniowej, Zakładu Gospodarki Mieszkaniowej oraz zarządzane przez Syndyka Masy Upadłości ARRADA spółka z o.o., jak również kamienice należące do prywatnych właścicieli. Znajduje się też sporo mieszkań o niskim standardzie. Głównymi problemami w tej dzielnicy jest ubóstwo, bezrobocie, długotrwała lub ciężka choroba. Charakterystyczne dla tego rejonu jest współwystępowanie w obrębie jednego środowiska kilku problemów społecznych w tym niezwykle często problem uzależnienia od alkoholu. Głównym źródłem utrzymania są głównie krótkotrwałe prace dorywcze lub zatrudnienie w szarej strefie -bez umowy o pracę oraz świadczenia rodzinne. Z obserwacji pracowników wynika, że rejon ten w znacznym stopniu, dotknięty jest procesami marginalizacji społecznej i wielopokoleniowego ubóstwa.

#### Charakterystyka Rejonu Dąbrówka Wielka

Dzielnica Dąbrówka Wielka jest terenem częściowo rolniczym, stąd dominująca jest zabudowa jednorodzinna. W większości są to domy należące do prywatnych właścicieli. Rejon obejmuje 50 środowisk korzystających z pomocy zgodnie z ustawą o pomocy społecznej. Dominującym problemem jest ubóstwo spowodowane brakiem pracy w związku z niskim poziomem wykształcenia, wiekiem osób bezrobotnych, jak również długotrwała choroba i niepełnosprawność. Obserwowanym problemem jest też problem alkoholowy. Ze względu na rolniczy charakter dzielnicy wiele osób podejmuje prace dorywcze / sezonowe.

W ramach swojej działalności i w zakresie posiadanych kompetencji pracownicy socjalni ściśle współpracują z podmiotami określonymi jako zasoby instytucjonalne, do których zalicza się m.in.:

- właściwe wydziały Urzędu Miasta;
- Gminna Komisja ds. Rozwiązywania Problemów Alkoholowych;
- Komenda Miejska Policji;
- Straż Miejska;
- Ośrodek Zamiejscowy Prokuratury Rejonowej w Tarnowskich Górach z siedzibą w Piekarach Śląskich;
- Sąd Rejonowy i kuratorzy sądowi;
- Powiatowy Urząd Pracy;
- Zakład Gospodarki Mieszkaniowej;
- Dom Dziecka;
- Szpitale i inne placówki ochrony zdrowia;
- Poradnia Psychologiczno-Pedagogiczna, placówki oświatowe, pedagodzy szkolni;
- organizacje pozarządowe m.in. Terenowy Komitet Ochrony Praw Dziecka, Piekarskie Stowarzyszenie Rodzin Abstynenckich – Klub Abstynenta „Piątka”;
- Ochronka Charytatywna przy Bazylice NMP i Św. Bartłomieja w Piekarach Śląskich;
- Miejski Ośrodek Sportu i Rekreacji;
- Ośrodek Kultury „Andaluzja”;
- Biblioteka Miejska w Piekarach Śląskich;
- Spółdzielnia Socjalna „Zakątek Pomocy”.

W roku 2018 Miejski Ośrodek Pomocy Rodzinie w Piekarach Śląskich nawiązał ścisłą współpracę z Wojewódzkim Urzędem Pracy w Katowicach (WUP), efektem której było wypracowanie wielu wspólnych inicjatyw wspierających zarówno osoby bezrobotne jak i osoby zajmujące się aktywizacją zawodową.

W ramach wspólnych działań zrealizowane zostały cykle szkoleń z doradcą zawodowym WUP. Tematyka szkoleń obejmowała zagadnienia z zakresu podejmowania działalności gospodarczej, procedur i źródeł finansowania, form opodatkowania, praw, obowiązków oraz ulg dla przedsiębiorców. Drugim obszarem tematycznym były sposoby poszukiwania pracy – szukano odpowiedzi na pytanie co ułatwia, a co utrudnia znalezienie pracy oraz jakie dokumenty należy przygotować. Ośrodek umożliwił także testowanie rozwiązań w zakresie podejścia psychodynamicznego w pracy z klientem bezrobotnym – przez co klienci MOPR mieli możliwości skorzystać z poradnictwa indywidualnego doradców zawodowych WUP. Zostały także opracowane i przeprowadzone szkolenia w zakresie pracy z grupą skierowane do pracowników Miejskiego Ośrodka Pomocy Rodzinie. W ramach wymiany doświadczeń i dzielenia się dobrymi praktykami przygotowano także wspólnie spotkanie szkoleniowe poświęcone różnym metodom pracy z klientem, którego odbiorcami byli pracownicy służb zatrudnienia i instytucji pomocy społecznej z całego województwa.

Charakterystyka środowisk objętych pomocą.

W 2017 roku pomocą Miejskiego Ośrodka Pomocy Rodzinie zostało objętych we wszystkich Rejonach 1 082 środowisk z łączną liczbą osób w rodzinach 2 271, natomiast w 2018 roku pomocą zostało objętych 2 094 osoby z 933 środowisk. Pracownicy socjalni Miejskiego Ośrodka Pomocy Rodzinie w 2018r. przeprowadzili 2 293 wywiady środowiskowe na podstawie ustawy o pomocy społecznej. Dodatkowo pracownicy poddali analizie i przygotowali do zatwierdzenia 71 wywiadów środowiskowych przeprowadzonych w innych jednostkach. W 2018r. przeprowadzono 122 wywiady alimentacyjne z dłużnikami alimentacyjnymi, 71 wywiadów związanych z realizacją zadań z zakresu przepisów o świadczeniach rodzinnych oraz o wspieraniu rodziny oraz 38 wywiadów w związku z ubieganiem się osób i rodzin o dodatki mieszkaniowe.

Poniższa tabela przedstawia rodzaj środowisk korzystających z pomocy MOPR z podziałem na rejon.

Rejon	Liczba środowisk ogółem w 2017r	Liczba środowisk ogółem w 2018r	Liczba gospodarstw jednoosobowych w 2017r.	Liczba gospodarstw jednoosobowych w 2018r.	Liczba rodzin w 2017r.	Liczba rodzin w 2018r.
Osiedle Wieczorka Kozłowa Góra	342	324	147	136	195	188
Piekary centrum-Szarlej	386	317	201	156	185	161
Brzozowice-Kamień	131	111	63	53	68	58
Brzeziny Śląskie	164	131	80	56	84	75
Dąbrówka Wielka	59	50	36	22	23	28
<b>Ogółem</b>	<b>1 082</b>	<b>933</b>	<b>527</b>	<b>423</b>	<b>555</b>	<b>510</b>

Z przedstawionych powyżej danych wynika, że w porównaniu do roku 2017 spadła ogólna liczba środowisk korzystających z pomocy Miejskiego Ośrodka Pomocy Rodzinie. Nieznacznej zmianie uległa struktura rodzin korzystających z pomocy i wsparcia tutaj. Ośrodka. W 2017r. 48,7% środowisk stanowiły gospodarstwa jednoosobowe, pozostałe 51,3% to rodziny. W 2018r. zaobserwowano intensywny odpływ osób korzystających w gospodarstwach jednoosobowych – stanowiły one już tylko 45,4 % wszystkich środowisk. Zjawisko to wydaje się być związane z większymi możliwościami podejmowania pracy zarobkowej i ogólną poprawą sytuacji na rynku pracy. Jednocześnie zaobserwowano wzrost udziału rodzin, w których wychowywane są dzieci (obserwuje się tu znacznie wolniejszy spadek niż w przypadku gospodarstw jednoosobowych). Spora część środowisk z dziećmi jest objęta wsparciem tutaj. Ośrodka w postaci szeroko rozumianej pracy socjalnej, ze względu na występujące trudności opiekuńczo-wychowawcze i nie korzysta z pomocy finansowej – co w naszej ocenie w części wynika z realizacji programu „500+”.

Liczba środowisk korzystających z pracy socjalnej w 2018r.

	2017r.	2018r.
Pomoc udzielana w postaci pracy socjalnej wraz z innymi formami pomocy	1 082	933
Liczba środowisk korzystających wyłącznie z pracy socjalnej	260	288

Z powyższych danych wynika, że rośnie liczba środowisk, w których pomoc socjalna przybiera formę niepieniężną, w stosunku do ogólnej liczby środowisk. W 2017r. w 260 środowiskach korzystających z pomocy i wsparcia tutaj. Ośrodka prowadzona była wyłącznie praca socjalna, co stanowi 24% wszystkich środowisk. W 2018r. już ponad 30% wszystkich rodzin korzystających z pomocy tutaj. Ośrodka prowadzona była wyłącznie praca socjalna, przy czym stale rozszerza się kompleksowość proponowanych działań oraz rozszerza się oferta proponowanych form wsparcia. Powodem korzystania z pracy socjalnej jest przede wszystkim potrzeba rozwiązania trudności wynikających bezpośrednio z funkcjonowania w środowisku społecznym i różnego rodzaju problemów życiowych nie związanych bezpośrednio z sytuacją finansową. Obserwuje się duże zainteresowanie pomocą pozamaterialną w formie pracy socjalnej, poradnictwa rodzinnego i specjalistycznego, czy udziału w programach pomocowych. Maleje jednocześnie zainteresowanie wsparciem w zakresie korzystania z grupowych form aktywizacji społecznej i zawodowej osób bezrobotnych.

Coraz więcej osób zwraca się o pomoc i asystę w rozwiązywaniu trudności związanych z kwestiami mieszkaniowymi, edukacyjnymi, zdrowotnymi czy przy uzyskaniu świadczeń z różnych systemów zabezpieczenia społecznego. Dlatego też tutaj. Ośrodek nastawiony jest na rozszerzenie oferty pomocowej również w zakresie pracy środowiskowej. Działania takie są podejmowane przez tutaj. Ośrodek i ich zakres stale się zwiększa. Dodatkowo uzupełniona została oferta świadczona przez innych specjalistów, co wiąże się z poprawą jakości oraz pogłębianiem i poszerzaniem form wsparcia. Coraz intensywniejsze działania podejmowane są także w obszarze diagnostyki i pracy wspierającej – motywacyjnej z osobami spożywającymi alkohol szkodliwie lub ze zdiagnozowanym uzależnieniem. W tym zakresie napotyka się jednak na znaczne trudności związane z brakiem na terenie Piekar Śląskich podmiotu

realizującego zadania z zakresu detoksykacji i leczenia uzależnień.

Praca socjalna w środowisku obejmuje:

- wspieranie klienta w podejmowanych przez niego działaniach zmierzających do wyjścia z trudnej sytuacji;
- wsparcie emocjonalne;
- poradnictwo prawne;
- poradnictwo w sprawach opiekuńczo wychowawczych;
- pomoc w sprawach związanych z przemocą domową;
- poradnictwo dot. osób niepełnosprawnych;
- poradnictwo dla osób uzależnionych i ich rodzin;
- poradnictwo socjalne dot. możliwości ubiegania się o pomoc w innych instytucjach i organizacjach pozarządowych;
- pomoc w planowaniu budżetu domowego;
- pomoc w rozwiązywaniu problemu bezrobocia;
- pomoc w rozwiązywaniu problemów mieszkaniowych;
- współpracę z innymi instytucjami pomocowymi;
- aktywizację społeczną;
- monitorowanie działań podejmowanych na rzecz klienta i rodziny;
- kierowanie do specjalistów poza Ośrodkiem oraz wyspecjalizowanych pracowników MOPR, a także udział grupowych formach pracy socjalnej.

Z przeprowadzonej analizy sytuacji socjalno-bytowej środowisk objętych pomocą w 2018r. wynika, że głównym źródłem utrzymania klientów Miejskiego Ośrodka Pomocy Rodzinie są:

- dochody z prac dorywczych;
- świadczenia rodzinne, w tym świadczenie wychowawcze 500+ oraz świadczenia z funduszu alimentacyjnego;
- alimenty;
- dodatki mieszkaniowe;
- świadczenia emerytalno – rentowe;
- wynagrodzenie za pracę.

Poniższa tabela przedstawia ilość środowisk korzystających z pomocy na podstawie ustawy o pomocy społecznej, ze względu na dominujące w nich problemy w latach 2017 - 2018.

Powód trudnej sytuacji życiowej	Liczba środowisk korzystających z pomocy w 2017 roku	% w stosunku dot. liczby ogólnej	Liczba środowisk korzystających z pomocy w 2018 roku	% w stosunku do liczby ogólnej
Ubóstwo	560	51,76	419	44,91
Sieroctwo	0	0	1	0,11
Bezdomność	60	5,55	36	3,86
Bezrobocie	431	39,83	334	35,80
Niepełnosprawność	366	33,83	328	35,16
Długotrwała lub ciężka choroba	462	42,70	437	46,84
Bezradność w sprawach opiekuńczo-wychowawczych i prowadzeniu gospodarstwa domowego	113	10,44	117	12,54
Alkoholizm	266	24,58	233	24,97
Narkomania	5	0,46	11	1,18
Trudności w przystosowaniu do życia po zwolnieniu z zakładu karnego	18	1,66	12	1,29

Z przedstawionych danych wynika, że niezmiennie dominującymi problemami pozostają niezmiennie ubóstwo, bezrobocie, niepełnosprawność oraz długotrwała lub ciężka choroba.

Poniższa tabela przedstawia charakterystykę Środowisk ze względu na dominujące w nich problemy z podziałem na dzielnice.

	Osiedle Wieczorka	Piekary Centrum	Brzozowice-Kamień	Brzeziny Śląskie	Dąbrówka Wielka
Ubóstwo	115	181	33	70	20
Sieroctwo	1	0	0	0	0
Bezdomność	13	12	6	4	1
Bezrobocie	120	112	36	44	22
Niepełnosprawność	125	104	44	43	12
Długotrwała lub ciężka choroba	152	157	51	64	13
Bezradność w sprawach opiekuńczo-wychowawczych i prowadzeniu gospodarstwa domowego	45	25	13	27	7
Alkoholizm	82	67	31	36	17
Narkomania	5	1	5	0	0
Trudności w przystosowaniu do życia po zwolnieniu z zakładu karnego	0	7	2	3	0

#### ZADANIA WŁASNE GMINY

Zasiłek celowy przyznawany jest na podstawie art. 8 i 39 ustawy o pomocy społecznej (tekst jednolity Dz. U. z 2018, poz. 1508 z późniejszymi zmianami) w celu zaspokojenia niezbędnej potrzeby bytowej. Najczęstszą przyczyną przyznania takiego zasiłku była potrzeba zakupu opału, leków oraz pokrycie bieżących opłat mieszkaniowych.

W 2018 roku przyznano 534 zasiłków celowych a liczba świadczeń wynosiła 942, natomiast w 2017 roku przyznano 629 zasiłków celowych a liczba świadczeń wynosiła 3182.

Z powyższych danych wynika, że w porównaniu z 2017r. zmalała ogólna liczba przyznanych zasiłków celowych.

Specjalny zasiłek celowy przyznawane jest w szczególnie uzasadnionych przypadkach na podstawie art. 41 ustawy o pomocy społecznej. Dominującą grupą korzystającą z tej formy pomocy są osoby długotrwale chore, niepełnosprawne, starsze. Głównym powodem przyznania tego zasiłku były koszty związane z zakupem leków, opału.

W 2018 roku przyznano 130 specjalnych zasiłków celowych, gdzie liczba świadczeń wynosiła 573, natomiast w 2017 roku przyznano 124 specjalnych zasiłków celowych, gdzie liczba świadczeń wynosiła 602.

Z powyższych danych wynika, że w porównaniu z 2017r. wzrosła ogólna liczba przyznanych specjalnych zasiłków celowych natomiast zmalała liczba świadczeń.

W roku 2018 na zasiłki celowe i celowe specjalne ogółem wydatkowano kwotę: 1.047.332 PLN z tego:

- z zadań własnych gminy 541 998,00 PLN;
- z dotacji celowej budżetu państwa 505 334,00 PLN.

Wydatkowana kwota została przeznaczona na:

- dożywianie dzieci w szkołach w wysokości 439,00 PLN;
- dożywianie dorosłych w wysokości 39 933,00 PLN;
- zasiłki celowe w wysokości 1.006. 960,00 PLN;
- w tym specjalne zasiłki celowe w wysokości 92 839,00 PLN.

Średni koszt 1 zasiłku celowego wynosił: 371,16 PLN

Średni koszt 1 specjalnego zasiłku celowego wynosił: 162,02 PLN.

W roku 2017 na zasiłki celowe i celowe specjalne ogółem wydatkowano kwotę: 1.090.378,00 PLN z tego:

- z zadań własnych gminy 510 423,00 PLN;
- z dotacji celowej budżetu państwa 579 955,00 PLN .

Wydatkowana kwota została przeznaczona na:

- dożywianie dzieci w szkołach w wysokości 2.912,00 PLN;
- dożywianie dorosłych w wysokości 38 583,00 PLN;
- zasiłki celowe w wysokości 1.048. 883,00 PLN;
- w tym specjalne zasiłki celowe w wysokości 85 837,00 PLN.

Średni koszt 1 zasiłku celowego wynosił: 329,63 PLN

Średni koszt 1 specjalnego zasiłku celowego wynosił: 143 PLN.

Dodatki mieszkaniowe.

Miejski Ośrodek Pomocy Rodzinie realizuje od 1 kwietnia 2014r. zadanie własne gminy w zakresie przyznawania

dotatków mieszkaniowych, które reguluje ustawa z dnia 21 czerwca 2001 roku o dodatkach mieszkaniowych (t.j. Dz. U. z 2017, poz. 180 z późn. zm.) oraz Rozporządzenie Rady Ministrów z dnia 28 grudnia 2001 r. w sprawie dodatków mieszkaniowych (Dz. U. Nr 156 poz. 1817 z późn. zm.). W okresie od 1.01.2018r. do 31.12.2018r. z pomocy materialnej w formie dodatku mieszkaniowego skorzystało 1 063 gospodarstw domowych, zrealizowano 9 492 świadczeń, na łączną kwotę 2 563 420,42 zł.

W powyższym okresie przyjęto 1 806 wniosków. Łącznie wydano 2051 decyzji administracyjnych, w tym:

- 1686 decyzji przyznających świadczenia;
- 87 decyzji odmownych z powodu rażącej dysproporcji między danymi wynikającymi z wniosku, a stanem rzeczywistym, z powodu przekroczenia powierzchni lub z powodu braku tytułu prawnego do zajmowanego lokalu;
- 1 decyzję umarzającą postępowanie na wniosek strony;
- 35 decyzji wygaszających ze względu na zmianę adresu zamieszkania lub zgon wnioskodawcy;
- 147 decyzji wstrzymujących wypłatę świadczeń spowodowanych niedopełnieniem obowiązku bieżącego opłacania przypadającej należności za lokal mieszkalny;
- 77 decyzji wznawiających z powodu uregulowania zaległości;
- 24 zawiadomienia o pozostawieniu wniosku bez rozpoznania ze względu na braki formalne;
- przeprowadzono 38 wywiadów środowiskowych na okoliczność porównania danych zawartych we wnioskach z faktyczną sytuacją wnioskodawcy;
- 18 postępowañ administracyjnych wznowiono z urzędu w sprawie przyznanego dodatku mieszkaniowego.

Porównując poprzedni 2017r. z pomocy materialnej w formie dodatku mieszkaniowego skorzystało 1 186 gospodarstw domowych, zrealizowano 10 290 świadczeń, na łączną kwotę 2 869 722,85 zł.

W powyższym okresie przyjęto 2 016 wniosków. Łącznie wydano 2 241 decyzji administracyjnych. Zatem w 2018r. zauważalny jest spadek ilości gospodarstw, które skorzystały z pomocy materialnej.

Średnia wysokość dodatku mieszkaniowego w rozbiciu na poszczególne zasoby:

Lp.	Zasoby	2018 rok
1.	Zakład Gospodarki Mieszkaniowej	268,71
2.	Spółdzielnie Mieszkaniowe	240,85
3.	Wspólnoty mieszkaniowe	276,19
4.	Prywatni zarządcy	297,60
5.	Inne	274,10

Ogólna średnia wysokości jednego świadczenia wyniosła 270,06 zł.

Pomoc rzeczowa.

Miejski Ośrodek Pomocy Rodzinie w Piekarach Śląskich w grudniu 2018 roku zorganizował spotkanie wigilijne dla 35 osób starszych, samotnych, niepełnosprawnych oraz schorowanych. Każda z tych osób podczas spotkania wigilijnego otrzymała paczkę żywnościową.

W grudniu 2018 roku odbyło się również spotkanie wigilijne dla dzieci uczęszczających do Klubów Integracyjnych dla Dzieci i Młodzieży nr 1 i nr 2, na którym każde dziecko otrzymało upominek świąteczny.

W okresie wakacji letnich 5 dzieci z rodzin objętych wsparciem asysty rodzinnej wyjechało na kolonie zorganizowane przez Kuratorium Oświaty w Katowicach, z kolei 16 uczestniczyło w kilkudniowych wyjazdach zorganizowanych przez Wodne Ochotnicze Pogotowie Ratunkowe.

Dla dzieci korzystających ze wsparcia Klubów Integracyjnych zorganizowano zimowe i letnie półkolonie.

W 2018 roku 73 rodziny zostały zakwalifikowane do pomocy żywnościowej w ramach Programu Operacyjnego Pomoc Żywnościowa 2014-2020, we współpracy z Caritas Polska.

Pomoc osobom bezdomnym.

Artykuł 48 ust. 2 ustawy o pomocy społecznej wskazuje na obowiązek udzielenia osobom bezdomnym schronienia.

Pomoc osobom bezdomnym przyznawana jest również w formie posiłku, potwierdzenia prawa do świadczeń opieki zdrowotnej lub w formie finansowej. Udzielenie osobom bezdomnym pomocy w postaci schronienia następuje poprzez przyznanie miejsca w noclegowniach. Na terenie Piekar Śląskich nie funkcjonują placówki udzielające schronienia, dlatego też zgodnie z umową zawartą pomiędzy Miejskim Ośrodkiem Pomocy Rodzinie w Piekarach Śląskich, a Chrześcijańskim Stowarzyszeniem Dobroczynnym z siedzibą w Kluczach osoby bezdomne z terenu Piekar Śląskich w 2018 roku kierowane były do noclegowni w Dąbrowie Górniczej, Kluczach (schronisko dla osób bezdomnych wymagających zwiększonej opieki), Katowicach, Gorenicach, Zawierciu i Łazach (schronisko dla osób bezdomnych z dziećmi). Na terenie miasta przebywają również osoby bezdomne, które korzystają ze wsparcia rodzin oraz znajomych lub przebywają w obiektach niemieszkalnych, jednak nie wyrażają zgody na skierowanie do noclegowni. Łącznie na terenie gminy w 2018 roku zanotowano 37 osób bezdomnych, z czego 28 osób bezdomnych skorzystało w 2018 roku z pomocy w formie schronienia.

Głównymi przyczynami występowania bezdomności są:

- konflikty rodzinne;
- rozpad rodziny;
- eksmisja z mieszkania;

- utrata mieszkania po opuszczeniu zakładu karnego.

Jako często obserwowany czynnik współwystępujący należy wskazać nadużywanie alkoholu.

Praca socjalna prowadzona w przypadku problemu bezdomności oparta jest na sporządzonym z osobą bezdomną kontrakcie socjalnym, który zobowiązuje ją do działań w celu:

- aktywizacji zawodowej;
- złożenia wniosku o lokal mieszkalny z zasobów gminy;
- podejmowania leczenia odwykowego.

Ponadto praca socjalna prowadzona z osobami bezdomnymi obejmuje również:

- udzielanie pomocy w postaci świadczeń pieniężnych;
- zapewnienie odzieży oraz możliwości skorzystania z prysznica;
- pomoc w uzyskaniu mieszkania;
- udzielaniu porad indywidualnych;
- współpracę z ośrodkami udzielającymi schronienia dot. pomocy i monitorowania działań podejmowanych przez osoby w celu wyjścia z bezdomności.

Zgodnie z „Procedurą postępowania Miejskiego Centrum Zarządzania Kryzysowego (MCZK), Miejskiego Ośrodka Pomocy Rodzinie, Policji, Straży Miejskiej, Straży Pożarnej oraz Wojewódzkiego Pogotowia Ratunkowego w przypadku ujawnienia się osób bezdomnych” uaktualnioną w dniu 16.12.2014r. stosuje się następujące czynności:

- przyjmowanie zgłoszenia o pojawieniu się osoby bezdomnej. Informację przyjmuje każdy pracownik socjalny w punktach terenowych oraz pracownik w Dziale Pomocy Środowiskowej. Zgłoszenia przyjmowane są od osób prywatnych, instytucji, organizacji oraz osobiste zgłoszenia osób bezdomnych;
- przeprowadzenie wywiadu środowiskowego z osobą bezdomną. Celem wywiadu jest rozpoznanie sytuacji rodzinnej, majątkowej, zawodowej i zdrowotnej osoby bezdomnej. Ustalenie powodu i okresu bezdomności;
- określenie zakresu i rodzaju działań osoby bezdomnej i pracownika socjalnego dostosowanych do potrzeb danej osoby;
- może być zawarty kontrakt socjalny pomiędzy pracownikiem socjalnym, a osobą bezdomną;
- wydanie skierowania do noclegowni;
- monitoring sytuacji osoby bezdomnej i wywiązywania się z zawartego kontraktu;
- powiadomienie dyżurnego Miejskiego Centrum Zarządzania Kryzysowego o każdym przypadku ujawnienia miejsca pobytu osoby bezdomnej.

Celem procedury jest określenie jednolitych zasad postępowania następujących służb: MCZK, MOPR, Straży Miejskiej, Policji, Wojewódzkiego Pogotowia Ratunkowego, przychodni i szpitali w przypadku ujawnienia osoby bezdomnej oraz udzielenie jej kompleksowej pomocy poprzez skierowanie do odpowiedniego schroniska oraz ustanowienia dla niej pracownika socjalnego.

W 2018 schroniska w związku z zawartą umową z Chrześcijańskim Stowarzyszeniem Dobroczynnym i Polskim Czerwonym Krzyżem były przygotowane do przyjęcia wszystkich potrzebujących. Wszelkie wątpliwości i trudności jakie mogą się pojawić w związku z realizacją umowy były zgłaszane do koordynatorów wskazanych przez obie organizacje.

W 2018 roku dwukrotnie przeprowadzono akcje nocnego monitorowania miejsc gromadzenia się i przebywania osób bezdomnych na terenie miasta (z 25 na 26 stycznia 2018r. oraz z 6 na 7 grudnia 2018r.).

Zgodnie z porozumieniem z dnia 13 czerwca 2000 roku pomiędzy Ministerstwem Pracy i Polityki Społecznej, a Centralnym Zarządem Służby Więziennej w sprawie organizacji pomocy dla osób zwalnianych z zakładów karnych i rodzin osób pozbawionych wolności tutaj. Ośrodek realizuje następującą pomoc:

	2017r.	2018r.
Liczba osób, którym udzielono pomocy po opuszczeniu zakładu karnego	18	12
Liczba rodzin, którym udzielono pomocy na wniosek osoby osadzonej w zakładzie karnym	0	0
Liczba osób, które otrzymały pracę po opuszczeniu zakładu karnego	2	5
Liczba osób, które powróciły do rodziny, środowiska po opuszczeniu zakładu karnego	12	11

Osobom, które opuściły zakład karny udzielana jest pomoc finansowa w postaci zasiłków celowych z przeznaczeniem na zaspokojenie podstawowych potrzeb życiowych, świadczeń pieniężnych w formie zasiłków celowych na zakup żywności, jak również zasiłki okresowe i zasiłki stałe – na zasadach ogólnych.

Z osobami, które opuściły zakład karny prowadzona jest ponadto szeroko rozumiana praca socjalna głównie w postaci poradnictwa rodzinnego i specjalistycznego, udzielania wsparcia psychologicznego oraz pomoc w załatwianiu spraw urzędowych. Większość jest zarejestrowanych w Powiatowym Urzędzie Pracy jako osoby bezrobotne bez prawa do zasiłku lub poszukujące pracy. 5 osób po opuszczeniu zakładu podjęło pracę. Według prowadzonych statystyk osoby



opuszczające zakłady karne najczęściej powracają do środowiska i do mieszkań, które zajmowały przed trafieniem do zakładu karnego. W jednym przypadku osoba po opuszczeniu zakładu karnego skierowana została do noclegowni.

Ciągle rozszerzające się działania pracowników socjalnych w środowiskach trudnych i problemowych wymaga podejmowania systemowych i długoterminowych działań oraz współdziałania z różnymi instytucjami i służbami pomocowymi. Pracownicy socjalni w ramach swoich działań podejmują interwencje w środowisku przy współudziale innych instytucji pomocowych. Dotyczy to głównie rodzin, w których dochodzi do zaniedbań opiekuńczo-wychowawczych w stosunku do dzieci oraz gdzie występuje problem alkoholowy, a także w stosunku do osób zaburzonych psychicznie.

W 2018r. pracownicy tuż. Ośrodka podejmowali działania o charakterze interwencyjnym w 27 rodzinach, w tym 5 interwencji dotyczyło sytuacji gdzie doszło do zaniedbań opiekuńczo-wychowawczych lub istniało zagrożenie przemocą i zagrożone było bezpieczeństwo małoletnich dzieci. W wyniku tych interwencji w placówkach opiekuńczo-wychowawczych zostało umieszczonych 3 małoletnich, natomiast 2 dzieci zostało umieszczonych w rodzinach spokrewnionych. W ramach działalności Działu Pomocy Środowiskowej powołana została grupa pracowników, których zadaniem jest wypracowywanie procedur i współpraca z jednostkami realizującymi zadania z zakresu zabezpieczania dzieci w związku z przemocą domową (rodziny naturalne, rodziny zastępcze, placówki opiekuńcze, Policja, służba zdrowia, sąd itp).

#### Asysta rodzinna.

W związku z wejściem w życie ustawy z dnia 9 czerwca 2011 r. o wspieraniu rodziny i systemie pieczy zastępczej, gmina otrzymała nowe zadania w postaci wspierania rodzin biologicznych przeżywających trudności w wypełnianiu funkcji opiekuńczo-wychowawczych zamieszkujących na terenie gminy, a także rodzin, w których dzieci przebywają w systemie pieczy zastępczej lub placówkach. Z pomocy asystenta rodziny skorzystało 404 osoby, w tym 247 osób to małoletnie dzieci. Asystent rodziny pracuje samodzielnie z rodziną za jej zgodą i z jej aktywnym udziałem.

W 20 przypadkach Sąd Rejonowy w Tarnowskich Górach orzekł postanowieniem sądowym udział asysty rodzinnej w podnoszeniu umiejętności opiekuńczo-wychowawczych, w roku 2017 było to 19 środowisk. Dodatkowo w związku z wprowadzoną w 2017r. Ustawą o wsparciu kobiet w ciąży i ich rodzin „Za życiem” asystenci udzielili poradnictwa 3 osobom, które nie ubiegały się o całościowe objęcie pomocą asystenta.

Asystenci rodziny pracują z klientami najczęściej w domach rodzinnych lub innych miejscach wskazanych przez klientów. W swojej pracy asystenci rodziny wykonują wiele różnorodnych zadań – od podstawowej pracy socjalnej i pomocy rodzinie w wypełnianiu codziennych zadań i obowiązków, jak podnoszenie umiejętności opiekuńczo-wychowawczych, prowadzenie gospodarstwa domowego, zarządzanie budżetem, poprzez zdobywanie kwalifikacji zawodowych, pomoc w znalezieniu pracy, pomoc w kwestiach formalno – urzędowych, aż do współpracy z innymi instytucjami działającymi na rzecz dziecka i rodziny jak sądy, placówki oświatowe, Policja i inne. Asystenci motywują wszystkich członków rodziny do aktywnego współdziałania w realizacji wspólnie stworzonego planu pracy na rzecz poprawy sytuacji życiowej środowiska. Praca asystenta rodziny często jest procesem długofalowym, zmierzającym do usamodzielnienia rodziny, jednak ciężko tu mówić o spektakularnych sukcesach.

Odbiorcami działań asysty rodzinnej są rodziny, w których głównym problemem są trudności w wypełnianiu funkcji opiekuńczo – wychowawczych oraz rodziny, w których dzieci umieszczone zostały w pieczy zastępczej lub w placówkach. Proces rekrutacji rodzin do asysty w 2018r. najczęściej realizowany był poprzez rozeznanie sytuacji w rodzinach przez pracowników socjalnych, a następnie przez wspólne omówienie z kierownikiem Działu Pomocy Środowiskowej, pracownikiem socjalnym i asystentem zasadności przyznania danej rodzinie asysty. Tak wypracowany system pozwala na wyłonienie z grona potrzebujących pomocy rodzin najbardziej destrukcyjnych, gdzie potrzeba bardziej intensywnych działań niż może zaoferować w ramach swojej pracy pracownik socjalny, a jednocześnie chętnych do skorzystania z formy pomocy jaką jest asysta. Dodatkowo warto zwrócić uwagę na fakt, iż rodziny korzystające z asysty rodzinnej polecają tę formę wsparcia osobom z własnych kręgów społecznych jako wartościową i skuteczną pomoc.

#### Asystent Osoby Niepełnosprawnej.

Od 2014r. w ofercie Miejskiego Ośrodka Pomocy Rodzinie pojawiła się nowa forma pomocy skierowana dla osób niepełnosprawnych z terenu Piekar Śląskich – usługa asystenta osoby niepełnosprawnej. W 2018r. pracę z osobami niepełnosprawnym prowadziło dwóch asystentów osoby niepełnosprawnej. Zadania realizowane przez asystenta osoby niepełnosprawnej wpisują się w realizację przejętej przez Miasto Piekary Śląskie Strategii Rozwiązywania Problemów Społecznych w zakresie tworzenia warunków dla funkcjonowania osób niepełnosprawnych w społecznym i kulturalnym życiu miasta.

Zakres zadań asystenta osoby niepełnosprawnej obejmuje:

- 1) pomoc w rozwiązywaniu problemów socjalnych, psychologicznych oraz związanych z integracją społeczną zarówno w środowisku rodziny jak i społecznym;
- 2) pomoc w nawiązywaniu współpracy z instytucjami i organizacjami działającymi na rzecz osób niepełnosprawnych;
- 3) wspieranie aktywności społecznej osób niepełnosprawnych;
- 4) motywowanie do nabywania kompetencji społecznych i podnoszenia kwalifikacji zawodowych;
- 5) pomoc w poszukiwaniu zatrudnienia i motywowanie do działań w tym zakresie;
- 6) przygotowywanie i prowadzenie zajęć grupowych dla osób niepełnosprawnych;
- 7) podejmowanie działań interwencyjnych i zaradczych w sytuacji problemowej lub kryzysowej.

W 2018r. wsparciem asystenta osoby niepełnosprawnej objęte było 21 rodzin.

#### Dożywianie.

Wieloletni program wspierania finansowego gmin w zakresie dożywiania „Pomoc państwa w zakresie dożywiania” na lata 2014-2020 (M. P. z 2013, poz.1024) został ustanowiony przez Radę Ministrów uchwałą. Uchwała ta przewiduje możliwość wsparcia działań gmin w wypełnianiu zadań o charakterze obowiązkowym w zakresie udzielania pomocy osobom i rodzinom w formie posiłku, świadczenia pieniężnego na zakup żywności albo świadczenia rzeczowego w postaci produktów żywnościowych. Warunkiem niezbędnym uzyskania wsparcia dla realizacji ww. zadań było przyjęcie przez Radę Miasta Gminnego programu Osłonowego w zakresie dożywiania na lata 2014-2020 oraz zapewnienie środków własnych w wysokości nie mniejszej niż 40% przewidywanych kosztów realizacji programu.

W 2017 roku program był realizowany w formie posiłku oraz świadczenia pieniężnego na zakup żywności.

W 2018r. programem zostały objęte 802 osoby z terenu naszej gminy z czego:

- 80 dzieci do czasu rozpoczęcia nauki w szkole podstawowej;
- 98 uczniów do czasu ukończenia szkoły ponadgimnazjalnej;
- 26 osób korzystających z posiłków w barze;
- 624 to pozostałe osoby korzystające ze świadczenia pieniężnego na zakup żywności.

W 2017r. programem zostało objętych 1009 osób z terenu naszej gminy z czego:

- 107 dzieci do czasu rozpoczęcia nauki w szkole podstawowej;
- 139 uczniów do czasu ukończenia szkoły ponadgimnazjalnej;
- 29 osób korzystających z posiłków w barze;
- 734 to pozostałe osoby korzystające ze świadczenia pieniężnego na zakup żywności.

Z powyższych danych wynika, że w porównaniu z 2017r. zmalała ogólna liczba osób objętych programem.

Informacja o dożywianiu uczniów.

Na dożywianie uczniów w roku 2018 wydatkowano kwotę 439,00 PLN z tego:

- z zadań własnych gminy wydatkowano 176,00 PLN;
- z dotacji celowej budżetu państwa na dożywianie uczniów 263,00 PLN.

Na dożywianie uczniów w roku 2017 wydatkowano kwotę 41 102,00 PLN z tego:

- z zadań własnych gminy wydatkowano 16 455,00 PLN;
- z dotacji celowej budżetu państwa na dożywianie uczniów 24 647,00 PLN.

Porównując powyższe dane z rokiem 2017 stwierdzono, że nastąpił spadek wydatków przeznaczonych na dożywianie uczniów.

Miejski Ośrodek Pomocy Rodzinie w 2018 roku odmówił 64 razy przyznania świadczeń z następujących powodów:

- brak współdziałania z pracownikiem socjalnym w rozwiązywaniu trudnej sytuacji życiowej;
- przekroczenie kryterium dochodowego;
- marnotrawienie przyznanych świadczeń;
- strona posiada możliwości i zasoby.

W 2018r. liczba świadczeń zasiłku okresowego wynosiła 1416. Zasiłek okresowy był przyznany z następujących powodów:

- bezrobocie	856
- długotrwała choroba	270
- niepełnosprawność	143
- inne niż wymienione wyżej	147.

W 2017r. liczba świadczeń zasiłku okresowego wynosiła 1848. Zasiłek okresowy był przyznany z następujących powodów:

- bezrobocie 1195
- długotrwała choroba 257
- niepełnosprawność 170
- inne niż wymienione wyżej 226.

Liczba osób, którym przyznano decyzją świadczenie w 2018r. wynosiła 294, a w 2017r. 388. Kwota jaka została wydatkowana na ten cel wynosiła 401 326,00 PLN w 2018 i 530 880,00 PLN w 2017r.

Z powyższych danych wynika, że w roku 2018r. w porównaniu z rokiem poprzednim zmalała liczba świadczeń oraz kwota poniesionych wydatków na ten cel.

W roku 2018 wydano decyzji odmownych 18, z niżej wymienionych powodów:

- przekroczenie kryterium dochodowego;
- brak współdziałania w rozwiązywaniu trudnej sytuacji życiowej.

Świadczenie usług opiekuńczych i specjalistycznych usług opiekuńczych.

Usługi opiekuńcze w tym specjalistyczne usługi opiekuńcze przysługują na podstawie art. 17 ust. 1 pkt 11 ustawy o pomocy społecznej. Do zadań własnych gminy o charakterze obowiązkowym należy organizowanie i świadczenie usług opiekuńczych, w tym specjalistycznych w miejscu zamieszkania.

W 2018r. z usług opiekuńczych i specjalistycznych usług opiekuńczych skorzystało 114 osób, w tym ze specjalistycznych usług 52 osoby.

Usługi opiekuńcze na rzecz naszych podopiecznych świadczyła Spółdzielnia Socjalna „Zakątek Pomocy” z Nakła Śląskiego. W roku 2018 na usługi opiekuńcze i specjalistyczne usługi opiekuńcze wydatkowano kwotę 625 757,00 zł na którą składało się 32 939 świadczeń na rzecz podopiecznych. Cena jednostkowa za 1 godzinę usługi opiekuńczej wynosiła 20 zł, natomiast specjalistycznej usługi wynosiła 22 zł.

W roku 2017r. skorzystało z usług opiekuńczych i specjalistycznych usług opiekuńczych 116 osób, to 2 osoby więcej niż w roku 2018r.

#### Sprawianie pogrzebu.

W roku 2018r. sprawiono pogrzeb 13 osobom, natomiast kwota wydatkowana na wykonaną usługę wynosiła 26 630,00 zł. W roku 2017 sprawowano pogrzeb 9 osobom. Kwotę jaką przeznaczono na sprawienie pogrzebu wynosiła 16 614,00 zł. Z powyższych danych wynika, że w roku 2018r. w porównaniu do roku poprzedniego liczba pogrzebów sprawionych przez MOPR wzrosła wraz z wydatkami poniesionymi na ten cel.

#### Przyznawanie zasiłków stałych.

Zasiłek stały przysługuje zgodnie z art. 37 ustawy o pomocy społecznej:

- pełnoletniej osobie samotnie gospodarującej całkowicie niezdolnej do pracy z powodu wieku lub niepełnosprawności, jeżeli jej dochód jest niższy od kryterium dochodowego osoby samotnie gospodarującej;
- pełnoletniej osobie pozostającej w rodzinie, całkowicie niezdolnej do pracy z powodu wieku lub niepełnosprawności, jeżeli jej dochód, jak również dochód na osobę w rodzinie są niższe od kryterium dochodowego na osobę w rodzinie.

Zasiłek stały ustala się w wysokości :

- w przypadku osoby samotnie gospodarującej różnica między kryterium dochodowym osoby samotnie gospodarującej (701,00 zł), a dochodem tej osoby z tym, że kwota zasiłku nie może być wyższa niż 645,00 zł miesięcznie;
- w przypadku osoby w rodzinie - różnica między kryterium dochodowym na osobę w rodzinie (528,00 zł), a dochodem na osobę w rodzinie.

Jest to świadczenie wypłacane w okresach miesięcznych, a jego minimalna kwota wynosi 30,00 zł, natomiast maksymalna 645,00 zł.

W roku 2018r. korzystało z zasiłków stałych 219 osób, przyznano łącznie 2 172 świadczenia. Kwotę jaką wydatkowano na zasiłek stały to 999 716 zł. Natomiast w roku 2017r. korzystało z zasiłków stałych 229 osób, przyznano łącznie 2 207 świadczeń. Kwotę jaką wydatkowano na zasiłek stały to 997 483 zł.

Porównując z rokiem 2017 stwierdzić można, że liczba osób korzystających z powyższego świadczenia zmalała natomiast wydatki poniesione na ten cel były większe. W 2018r. Miejski Ośrodek Pomocy Rodzinie odmówił ww. świadczenia 18 razy. Sześć odmów nastąpiło w związku z przyznaniem orzeczenia o stopniu niepełnosprawności w stopniu lekkim, cztery w związku z przekroczeniem kryterium dochodowego zawartego w art. 8 ustawy o pomocy społecznej osób ubiegających się o zasiłek stały, osiem odmów z powodu braku ustalenia orzeczenia o stopniu niepełnosprawności.

#### Kierowanie do domów pomocy społecznej

Zgodnie z obowiązującymi przepisami :

- po otrzymaniu wniosku wraz z niezbędnymi dokumentami osoby ubiegającej się o miejsce w domu pomocy społecznej organ gminy właściwej ze względu na miejsce zamieszkania tej osoby wydaje decyzję o skierowaniu do domu pomocy społecznej (bez względu na to, czy w domu pomocy społecznej jest wolne miejsce i jak długi jest okres oczekiwania na to miejsce);
- gdy w domu pomocy społecznej jest wolne miejsce organ powiatu prowadzącego dom wydaje decyzję o umieszczeniu w domu pomocy społecznej;
- w przypadku niemożności umieszczenia w domu pomocy społecznej z powodu braku wolnych miejsc organ powiatu prowadzącego dom powiadamia osobę o wpisaniu na listę oczekujących oraz o przewidywanym terminie oczekiwania na umieszczenie w domu pomocy społecznej.

W 2018r. Miejski Ośrodek Pomocy Rodzinie umieścił 24 osoby w domu pomocy społecznej, a oczekujących na miejsce były 53 osoby. Natomiast w 2017r. Miejski Ośrodek Pomocy Rodzinie umieścił 25 osób w domu pomocy społecznej, a oczekujących na miejsce było 55 osób.

Według stanu na grudzień 2018r. liczba mieszkańców w Domu Pomocy Społecznej w Piekarach Śląskich wynosiła 130 osób, w tym 88 osób to mieszkańcy Piekar Śląskich.

Z powyższych danych wynika, że w 2018r. umieszczonych osób w domu pomocy społecznej było mniej niż 2017r. Zmniejszyła się też liczba osób oczekujących na miejsce w domu pomocy społecznej.

#### Sekcja Aktywizacji i Reintegracji Społecznej.

W ramach Sekcji Aktywizacji i Reintegracji Społecznej Miejski Ośrodek Pomocy Rodzinie prowadzi Klub Integracji Społecznej (KIS) oraz Centrum dla Rodzin (CEDR). Głównym celem jest reintegracja społeczna i zawodowa, realizowana poprzez aktywne formy zajęć grupowych, wsparcie indywidualne, działania pobudzające do aktywności w sferze zawodowej oraz propagujące aktywne formy spędzania czasu wolnego.

#### Klub Integracji Społecznej.

Liczba uczestników Klubu Integracji Społecznej:

	Liczba osób uczestniczących w zajęciach grupowych	Liczba osób, z którymi został podpisany kontrakt socjalny w KIS
2018 rok	17	20

Celem Klubu Integracji Społecznej jest wzmocnienie osób pozostających bez pracy oraz stworzenie warunków sprzyjających odzyskaniu zdolności do funkcjonowania klientów na rynku pracy poprzez pełnienie odpowiednich ról społecznych i zawodowych.

W Klubie Integracji Społecznej prowadzona była również zbiórka odzieży dla osób potrzebujących. Mieszkańcy Piekar chętnie dzielili się już niepotrzebną, a jeszcze dobrą odzieżą z biedniejszymi. Zebrana w ten sposób odzież wydawana była każdej potrzebującej osobie, skierowanej przez pracownika socjalnego do skorzystania z takiej usługi. 72 osoby skorzystały także z porad indywidualnych pracowników KIS.

#### Centrum dla Rodzin.

Działalność Centrum dla Rodzin nakierowana jest na aktywizowanie rodzin z terenu Piekar Śląskich poprzez pracę zarówno z rodzicami jak i zajęcia organizowane dla dzieci.

W roku 2018r. w Centrum dla Rodzin organizowane były zajęcia „Kolorowe Centrum”. Celem zajęć jest pomoc dzieciom w aklimatyzacji w nowym środowisku, aby mogły w sposób kontrolowany przejść w kolejny etap jakim jest samodzielność w przedszkolu. Aktywnościami w ramach Kolorowego Centrum objęto 9 rodzin w tym 11 dzieci.

Oprócz zajęć stacjonarnych, najmłodszy uczestnicy Centrum dla Rodzin wraz ze swoimi rodzicami podczas wakacji mogli poszaleć w Rodzinnym Parku Rozrywki Energylandia w Zatorze oraz skorzystać ze zwiedzenia Muzeum Ognia w Żorach i pokosztować życia na dzikim zachodzie w Westernowym Park rozrywki Twin Peaks. Wyjazdy były zorganizowane w ramach letniego wypoczynku wakacyjnego.

W ramach Warsztatów Rodzicielskich dla rodziców z problemami opiekuńczo – wychowawczymi zrealizowano dwie edycje w 2018r. Warsztaty trwały po 10 tygodni z częstotliwością raz w tygodniu. Celem warsztatów było nabycie umiejętności radzenia sobie w trudnych sytuacjach wychowawczych oraz uzyskanie odpowiedzi na nurtujące ich pytania dotyczące swoich dzieci i kwestii związanych z wychowywaniem.

W warsztaty zaangażowane były w sumie 10 osób.

Innymi zajęciami zorganizowanymi w ramach CEDR były treningi kompetencji i umiejętności społecznych. Zajęcia te skierowane są dla klientów Miejskiego Ośrodka Pomocy Rodzinie w Piekarach Śląskich, których głównym celem było odbudowanie i podtrzymywanie u uczestników umiejętności uczestniczenia w życiu społeczności lokalnej i pełnienia ról społecznych w miejscu pracy, zamieszkania lub pobytu. Uczestnicy grupy uczą się radzenia sobie w sytuacjach trudnych i kryzysowych jak również rozwijają swoje kompetencje. W 2018r w treningu kompetencji i umiejętności społecznych brało udział 6 osób.

Od stycznia do grudnia 2018r prowadzono indywidualne konsultacje dla osób korzystających z pomocy MOPR, które wykazują problemy z nadużywaniem alkoholu. Na przestrzeni wymienionego powyżej okresu w kontakcie z pracownikiem Centrum, dokonującym konsultacji pozostawało 46 osób. Ogółem przeprowadzono 355 konsultacji indywidualnych w ramach psychoprofilaktyki uzależnień.

W roku 2018 w ramach współpracy Miejskiego Ośrodka Pomocy Rodzinie w Piekarach Śląskich z Wydziałem Psychologii i Pedagogiki Uniwersytetu Śląskiego w Katowicach pracownicy SARS-u brali udział w przeprowadzeniu śródrocznych praktyk dla studentów pedagogiki resocjalizacyjnej Uniwersytetu Śląskiego.

Praca ze studentami została podzielona na dwa etapy. Pierwszym etapem było zorganizowanie dla studentów spotkania prelekcyjnego mającego na celu wprowadzenie słuchaczy w tematykę merytorycznych wyznaczników pracy różnych działów Miejskiego Ośrodka Pomocy Rodzinie w Piekarach Śląskich. Studenci mieli okazję zapoznać się dokładniej z merytoryką pracy Działu Pomocy Środowiskowej ze szczególnym uwzględnieniem pracy pracownika socjalnego przyznającego świadczenia w pomocy społecznej i asystenta rodziny. Podczas spotkań studenci zadawali pracownikom Miejskiego Ośrodka Pomocy Rodzinie liczne pytania, których odpowiedzi zaspakajały ich ciekawość. W sumie w spotkaniach prelekcyjnych wzięło udział 23 studentów. Zajęcia zostały przeprowadzone w pomieszczeniach Sekcji Aktywizacji i Reintegracji Społecznej.

Drugi etap to przeprowadzenie przez studentów zajęć profilaktycznych o różnej tematyce dla uczniów piekarskich szkół. Zajęcia profilaktyczne były prowadzone przez studentów na podstawie ich własnych scenariuszy zajęć konsultowanych na etapie konstruowania z uniwersyteckim opiekunem praktyk oraz pracownikiem Centrum, który zajmuje się profilaktyką uzależnień. W efekcie działaniami profilaktycznymi objęto 8 klas szkół podstawowych. Zajęcia były przeprowadzane na terenie piekarskich szkół.



Miasteczko Twin Peaks w Żorach



Wycieczka do Muzeum Ognia w Żorach



Wycieczka do Energylandii

#### CENTRUM USŁUG SPOŁECZNYCH.

Centrum Usług Społecznych (CUS) w Piekarach Śląskich powstało w ramach realizacji projektu pod nazwą „Utworzenie Centrum Usług Społecznych w Piekarach Śląskich – ul. Kusocińskiego i ul. Żwirki” współfinansowanego przez Unię Europejską z Regionalnego Programu Operacyjnego Województwa Śląskiego na lata 2014-2020.

Centra Usług Społecznych działają na rzecz wspierania i aktywizowania społeczności lokalnej oraz osób zagrożonych wykluczeniem i marginalizacją głównie poprzez umożliwienie korzystania ze wsparcia organizacji pozarządowych i innych podmiotów społecznych posiadających siedzibę w Piekarach Śląskich.

W ramach Centrum Usług Społecznych realizowane są następujące cele:

- zwiększenie dostępu do oferty rozwoju i wsparcia dla różnych grup mieszkańców;
- szerokie wykorzystanie lokalnych zasobów i potencjałów na rzecz społeczności;
- zwiększanie zaangażowania mieszkańców w działania społeczne, samopomocowe i wolontariat;
- integracja środowiska i rozwój współpracy aktywnych mieszkańców, grup i organizacji pozarządowych;
- budowanie pozytywnego wizerunku osób działających dla swojej społeczności, promocja działalności społecznej oraz instytucji i jednostek organizacyjnych Miasta;
- wsparcie organizacji społecznych realizujących działania na rzecz mieszkańców w szczególności zagrożonych marginalizacją i wykluczonych społecznie.

Centrum Usług Społecznych przy ul. Żwirki 23

CUS przy ul. Żwirki 23 funkcjonuje od 01.05.2018r. Od tego czasu w CUS spotykało się 2312 osób z 22 Organizacji Pozarządowych, m. in. Polskiego Związku Niewidomych, Stowarzyszenia Emerytów, Rencistów i Inwalidów, Stowarzyszenia Honorowych Dawców Krwi, Stowarzyszenia Radiestetów czy Polskiego Czerwonego Krzyża.

Z pomieszczeń CUS wielokrotnie korzystali również przedstawiciele Urzędu Miasta, Miejskiego Ośrodka Pomocy Rodzinie, Młodzieżowej Rady Miasta oraz Dziecięco-Młodzieżowego Zespołu Regionalnego „Piekarzanki”, którzy na czas remontu Dzielnicowego Domu Kultury organizowali próby właśnie w CUS. W Centrum Usług Społecznych przy ul. Żwirki regularnie odbywają się zajęcia i wykłady Stowarzyszenia Uniwersytetu Trzeciego Wieku. Zorganizowane zostało ponadto spotkanie dla przedstawicieli i członków piekarskich stowarzyszeń, na którym omawiano zasady przetwarzania danych osobowych w organizacjach pozarządowych i stowarzyszeniach, w związku z wejściem w życie przepisów RODO. Centrum Usług Społecznych przy ulicy Żwirki dysponuje również pomieszczeniami konferencyjnymi, z których bezpłatnie mogą korzystać przedstawiciele organizacji pozarządowych oraz podmiotów o działalności pożytku publicznego z siedzibą w Piekarach Śląskich, jak również grupy inicjatywne podejmujące kroki do utworzenia organizacji, a także podmioty realizujące przedsięwzięcia związane z przeciwdziałaniem wykluczeniu społecznemu, reintegracją społeczną i zawodową lub innymi działaniami na rzecz miasta i mieszkańców Piekar Śląskich.

Przedstawiciele Organizacji Pozarządowych, którym udostępnione zostały pomieszczenia CUS, w ramach własnej działalności, organizowali również spotkania edukacyjne dla mieszkańców Piekar Śląskich:

- spotkanie nt. nieodpłatnych porad lekarskich w ramach programu „Telemedycyna szansą osób starszych na lepsze życie”;
- spotkanie „Piekarscy rodzice” zorganizowane przez Piekarski Klub Mamy i Taty;
- kurs pierwszej pomocy dla rodziców.

W CUS zorganizowane zostały ponadto warsztaty filmowe w ramach programu „Niepodległa lokalnie”, uczestnicy których zostali przygotowani do reżyserii i montażu filmów, zbierania dokumentacji i materiałów archiwalnych do „pamiętników historii mówionej”.



Spotkanie Piekarskiego Klubu Mamy i Taty



Występ śląskiego zespołu „Piekarzanki”, którego próby odbywają się w CUS



Spotkanie Klubu Honorowych Dawców Krwi KWK „Julian”

Centrum Usług Społecznych przy ul. Kusocińskiego 4.

Dnia 29.06.2018r. miało miejsce uroczyste otwarcie CUS przy ul. Kusocińskiego 4. podczas którego zaprezentowana została kompleksowa oferta prowadzonej działalności. Równocześnie w dniu otwarcia zorganizowany został piknik rodzinny z licznymi atrakcjami dla najmłodszych mieszkańców Piekar Śląskich i ich rodzin.

W Centrum Usług Społecznych przy ulicy Kusocińskiego 4 swoją siedzibę mogą mieć organizacje pożytku publicznego, stowarzyszenia, fundacje, które w ramach działalności realizują zadania w zakresie reintegracji społecznej lub zawodowej oraz przeciwdziałania marginalizacji i wykluczeniu społecznemu osób i rodzin. Organizacje te mogą prowadzić swoje biuro, odbierać korespondencję, jak również organizować spotkania. W CUS swoją siedzibę ma 7 organizacji: Akademicki Inkubator Przedsiębiorczości, Stowarzyszenie „Lecymy Durs”, Spółdzielnia Socjalna „Zakątek Pomocy”, Oddział Rejonowego Polskiego Czerwonego Krzyża, Związek Harcerstwa Polskiego, Stowarzyszenie Honorowych Dawców Krwi Rzeczypospolitej Polskiej Klub HDK KWK „Julian” oraz Fundacja „Możesz Lepiej”. Centrum Usług Społecznych przy ulicy Kusocińskiego, podobnie jak CUS przy ul. Żwirki dysponuje pomieszczeniami konferencyjnymi, udostępnianymi na podobnych zasadach.

W 2018 roku z udostępnienia sal skorzystało ponad 2000 osób, w tym m.in.: Związek Harcerstwa Polskiego, Związek Górnośląski, Wodne Ochotnicze Pogotowie Ratunkowe, Miejsce Centrum Informacji i Turystyki, Szlachetna Paczka, Wojewódzki Urząd Pracy, Piekarskie Stowarzyszenie Przyrodników, Miejska Komenda Policji, Piekarskie Stowarzyszenie Uniwersytet Trzeciego Wieku, Akademicki Inkubator Przedsiębiorczości, Fundacja „Ja też tak chcę”, Stowarzyszenie Honorowych Dawców Krwi Rzeczypospolitej Polskiej Klub HDK KWK „Julian”, Sekcja Skata, Fundacja Imago Silesia, Spółdzielnia Socjalna „Zakątek Pomocy” oraz Zintegrowana Grupa Ratowniczo – Poszukiwawcza.

W Centrum Usług Społecznych aktywnie promowana jest idea wolontariatu. W 2018 roku nawiązano współpracę z 22 wolontariuszami, którzy realizowali wiele zadań takich jak: pomoc w środowisku seniorom, korepetycje dla dzieci, pomoc w prowadzeniu zajęć w Centrum dla Rodzin, pomoc w zorganizowaniu Pikniku dla Rodzin z okazji inauguracji Centrum Usług Społecznych przy ul. Kusocińskiego 4. Jedną z wolontariuszek projektowała pokaz wykorzystany podczas multimedialnej prezentacji procesu powstawania Centrów Usług Społecznych w Piekarach Śląskich. Najprężniej działającym programem wolontarystycznym realizowanym od 2015 roku jest „Młodzi dla Seniorów”, którego adresatami są samotni i schorowani mieszkańcy Piekar Śląskich. Program powstał na podstawie wcześniejszego projektu socjalnego. W 2018 roku 6 wolontariuszy odwiedzało raz w tygodniu swoich podopiecznych pomagając im w drobnych sprawunkach domowych oraz służąc miłą, wspierającą rozmową. Programem objętych zostało 5 seniorów.

W programie wolontarystycznym „Daję Ci Twój Czas” na przestrzeni 2018r. brało udział 16 wolontariuszy udzielających korepetycji dzieciom i młodzieży z terenu miasta Piekary Śląskie. Ogólnie działaniami programu objęto 25 dzieci.

Pod przewodnictwem Lidera Klubu Wolontariusza przy Centrum Usług Społecznych w dniu 21 września 2018r. zorganizowano Konferencję „Rola wolontariatu w budowaniu potencjału społecznego – Festiwal Wolontariatu” Głównym celem Konferencji było wypromowanie idei wolontariatu na terenie miasta i przedstawienie działań wolontaryjnych realizowanych przez MOPR Piekary Śląskie.

Natomiast z okazji Światowego Dnia Wolontariatu w dniu 5 grudnia 2018r. Radio Piekary zamieściło informacje

o programach wolontaryjnych miasta Piekary Śląskie.

W 2018r. w CUS przy ul. Kusocińskiego 4 odbywają się „Spotkania przeciw szarości”, czyli spotkania grupy wsparcia dla osób chorujących na depresję. Program grupy obejmuje zajęcia z elementami psychoedukacji, arteterapii, integracji. Korzystając ze wsparcia społecznego innych członków grupy, mają okazję zmienić sposób myślenia o swojej chorobie i nauczyć się jak przeciwdziałać negatywnym skutkom depresji. W 2018r. w zajęciach uczestniczyło 6 osób.

W Centrum Usług Społecznych przy ul. Kusocińskiego 4 ma swoją siedzibę Klub Seniora „Nadzieja” oraz Klub Integracyjny dla Dzieci i Młodzieży nr 1 „Promyk”. W budynku CUS lekarz psychiatra przyjmuje osoby potrzebujące specjalistycznego wsparcia psychologicznego.

W roku 2018 w Centrum Usług Społecznych przy ulicy Kusocińskiego 4 odbyły się następujące wydarzenia:

- Piekarski Rap Festiwal;
- szkolenia dla mieszkańców realizowane przez Wojewódzki Urząd Pracy: „ABC podejmowania działalności gospodarczej”, „Co ułatwia, co utrudnia poszukiwanie pracy” wraz z indywidualnymi konsultacjami;
- konferencja nt. „Rola wolontariatu w budowaniu potencjału społecznego – festiwal wolontariatu”;
- spotkanie podsumowujące kolejną edycję Piekarskiej Wakacyjnej Kropli Krwi;
- poradnictwo z wizażu dla uczestników programu „Twoje życie- Twój wybór”;
- Fundacja Imago Silesia – spotkanie nt. projektu #ngorobiatolepiej;
- cykl spotkań z gerontologiem;
- spotkania psychoedukacyjne Piekarskiej Akademii Rodzica;
- spotkania Piekarskiego Stowarzyszenia Uniwersytetu Trzeciego Wieku;
- spotkanie Rzecznika Praw Obywatelskich z mieszkańcami Piekar Śląskich;
- inauguracja Stowarzyszenia Zintegrowana Grupa Ratowniczo - Poszukiwawcza ;
- debata Komendy Miejskiej Policji z Seniorami oraz debata nt. „Wszyscy jesteśmy ludźmi” przeciwko rasizmowi;
- spotkanie Śląskiego Partnerstwa na Rzecz Aktywizacji Osób Młodych, którego liderem jest Fundacja „Polprom”;
- wizyty studyjne – m. in. pracowników służb zatrudnienia i instytucji rynku pracy;
- spotkania andrzejkowe i wigilijne.



Uroczyste otwarcie CUS ul. Kusocińskiego 4



Inauguracja Stowarzyszenia  
Zintegrowana Grupa Ratowniczo – Poszukiwawcza



Spotkanie Stowarzyszenia  
Uniwersytetu Trzeciego Wieku



Spotkanie mieszkańców z Rzecznikiem  
Praw Obywatelskich



Piknik rodzinny organizowany z okazji otwarcia



Piekarski Rap Festival  
Centrum Usług Społecznych na Kusocińskiego 4

#### KLUBY INTEGRACYJNE DLA DZIECI I MŁODZIEŻY.

W ramach Miejskiego Ośrodka Pomocy Rodzinie funkcjonują dwa Kluby Integracyjne dla Dzieci i Młodzieży, których zadaniem jest działalność opiekuńczo-wychowawcza prowadzona poprzez zapewnienie alternatywnych form spędzania czasu dzieciom i młodzieży z terenu Piekar Śląskich, pomoc w nauce i rozwijaniu zainteresowań. Zajęcia prowadzone przez wychowawców mają na celu motywowanie dzieci do poprawy zachowania, zwiększanie ich pewności siebie i podniesienia samooceny, nauczanie okazywania emocji i współpracy w grupie.

Zajęcia w Klubach Integracyjnych prowadzone od poniedziałku do piątku w godzinach od 12:00 do 18:00. W dni wolne od nauki (wakacje, ferie zimowe i ferie świąteczne) placówki czynne były w godzinach od 10:00 do 16:00. Liczba miesięczna dzieci uczęszczających do Klubów to od 20 osób w Klubie Integracyjnym dla Dzieci i Młodzieży nr 2 do 24 osób w Klubie Integracyjnym dla Dzieci i Młodzieży nr 1.

Dla wychowanków Klub Integracyjny jest miejscem gdzie mogą w miłej i bezpiecznej atmosferze rozwijać swoje pasje, uzyskać pomoc w nauce oraz wsparcie. Praca wychowawcza opiera się na zajęciach grupowych oraz indywidualnych, sporządzaniu diagnozy dziecka, monitorowaniu sytuacji szkolnej, pomocy w rozwiązywaniu problemów rodzinnych a także ciągłe poszerzanie wiedzy na temat potrzeb dziecka i doskonalenie warsztatu wychowawców (udział wychowawców w szkoleniach i kursach).

#### Klub Integracyjny dla Dzieci i Młodzieży nr 1 „Promyk”.

Dla specjalnych potrzeb wychowanków Klubu Integracyjnego nr 1 „Promyk” stworzono indywidualny plan pracy dla dziecka w wieku przedszkolnym -5 lat oraz dzieci z upośledzeniem umysłowym lekkim.

W roku 2018 Klub Integracyjny nr 1 zmienił swoją siedzibę i obecnie mieści się w budynku Centrum Usług Społecznych przy ul. Kusocińskiego 4. Dzięki temu warunki lokalowe Klubu uległy znacznej poprawie, co z kolei korzystnie wpływa na pracę wychowawczą i kształtowanie postaw podopiecznych.

W 2018 roku prowadzone były:

- zajęcia socjoterapeutyczne;
- zajęcia plastyczno -techniczne;
- zajęcia z rękodziela;
- zajęcia sportowe;
- zajęcia muzyczno – taneczne;
- zajęcia nauki języków obcych; j. angielski, j. niemiecki, j. hiszpański, j. włoski.
- zajęcia relaksacyjne;
- zajęcia kulinarne;
- zajęcia cichego i głośnego czytania;
- gry i zabawy indywidualne;
- spacer i wycieczki rekreacyjne i tematyczne.

Zadania zrealizowane przez Klub Integracyjny nr 1 „Promyk”:

- wyjazd do Klubu Kreatywności w Radzionkowie - tworzenie czekoladek i lizaków czekoladowych;
- wyjazdy na basen MOSiR w Siemianowicach Śl i Bytomiu;
- zwiedzanie Muzeum Górnośląskiego w Bytomiu – wystawa pt. „Witamy w nanoświecie”- odkrywanie świata atomów i cząsteczek;
- wyjazd na wystawę lalek teatralnych Jadwigi Mydlarskiej – Kowal w Muzeum Śląskim w Katowicach;
- zwiedzanie bieżącej ekspozycji - rzeczywistość życia w Polsce w latach 80-tych, podziwianie panoramy Katowic z wieży widokowej byłego szybu kopalni Katowice w Muzeum Śląskim w Katowicach;
- wycieczka do Krakowa – zwiedzanie wystawy pt. „Prawdziwa historia „Titanica”, spacer po Krakowskim Rynku;
- wyjazd do Muzeum „Stary Młyn” w Żarkach - zwiedzanie obiektu wraz z warsztatami rzemieślniczymi „Przetwarzanie zboża w mąkę”;
- wyjazd na lotnisko Katowice – Pyrzowice - zwiedzanie obiektu, zapoznanie z funkcjonowaniem lotniska;
- wyjazd do Galerii Sztuki Współczesnej w Katowicach - zwiedzanie wystawy prac dyplomowych studentów ASP 2018r;
- wyjazdy do Parku Wodnego w Tychach – Paprocanach;
- czynny wypoczynek nad jeziorem;



- wyjazdy do kina Cinema City w Bytomiu;
  - wyjazd na Stadion Śląski w Chorzowie - zwiedzanie obiektu;
  - wyjazd do Bielsko – Białej - wjazd kolejką linową na Szyndzielnię oraz górskie wędrówki;
  - wyjazd do Świerklańca – spacer i zabawy ruchowe w parku;
  - wyjście do Miejskiej Biblioteki Publicznej w Piekarach Śl. na warsztaty informatyczne;
  - wyjazd do Miejskiej Biblioteki Publicznej nr 2 w Piekarach Śl. na „Letni Turniej Gier” - turniej grupowy;
  - warsztaty z rękodzieła ( tworzenie własnej żelowej świeczki, projekt i wykonanie mydła z naturalnych surowców, projekt, wykonanie obrazu na płótnie dowolną techniką malarską, wykorzystanie recyklingu w elementach dekoracyjnych, projekt i wykonanie dekoracji z wykorzystaniem elementów natury w okresie wiosenno – letnim oraz jesienno – zimowym, projekt i wykonanie ozdób świątecznych oraz kartek Wielkanocnych i Bożonarodzeniowych);
  - wyjazd do Centrum Kultury Śląskiej w Nakle Śl. zwiedzanie wystaw:
    - wyjazd do Parku Śląskiego w Chorzowie – przejazd kolejką linową Elka;
    - zwiedzanie Izby Regionalnej w Miejskiej Bibliotece Publicznej w Piekarach Śl;
    - zapoznanie się z warunkami życia na Śląsku na przełomie wieku XIX i XX;
    - zwiedzanie wystawy z okazji 100 rocznicy Odzyskania Niepodległości w Ośrodku Kultury Andaluzja w Piekarach Śl;
  - warsztaty w Miejskiej Bibliotece Publicznej nr 5 w Piekarach Śl:
    - tradycja andrzejkowa i mikołajkowa w Klubie Integracyjnym nr 1 „Promyk’ - przedstawienie teatralne połączone wspólną zabawą;
- wspólna Wigilia wraz zaproszonymi gośćmi z MOPR w Piekarach Śl.



Wystawa Titanica w Krakowa



Wycieczka do Krakowa - Rynek



Warsztaty z rękodzieła



Warsztaty z robienia świeczek



Wyjście do Parku wodnego Aquadrom



Festiwal gier w Bibliotece nr 2 Piekarach Śl.



Spotkanie wigilijne



Zwiedzanie wystawy śląskich zabytków wykonanych z klocków lego

Klub Integracyjny dla Dzieci i Młodzieży nr 2 „Bezpieczna Przystań”.

Dzieci uczęszczające do Klubu miały zapewnioną pomoc w rozwiązywaniu problemów z którymi się spotkały. Najczęściej były to niepowodzenia w szkole, konflikty rodzinne, problemy w nawiązaniu kontaktów interpersonalnych, problemy z samoakceptacją. Prowadząc zajęcia dużo uwagi poświęcono kształtowaniu umiejętności współzycia i współdziałania w grupie klubu. W związku z tym prowadzono zajęcia na temat: „Wdrażanie dzieci do aktywności i odpowiedzialności za swój rozwój”, „Kształtowanie nawyków kultury życia codziennego, rozwój społeczny”, „Eliminowanie przejawów agresji”, „Poznanie tradycji i obrzędów narodowych”. Dbano o wdrażanie wychowanków do przestrzegania przyjętych zasad oraz w relacjach koleżanka – kolega, słuchania, rozmawiania, wyrażania swoich potrzeb, przekonania i uczuć oraz dostrzegania ich u innych.

W 2018 roku prowadzone były:

- zajęcia socjoterapeutyczne;
- zajęcia z pedagogiki zabawy służące rozładowaniu emocji, uczące współpracy i udzielania sobie wsparcia;
- zajęcia sportowe i ruchowe na świeżym powietrzu: które miały na celu usprawnić koordynację ruchową u młodszych dzieci, a u starszych ją wzmocnić;
- zajęcia kulinarne: smażenie frytek, tostów, pieczenie ciast i ciastek, przygotowywanie sałatek;
- zajęcia plastyczno – techniczne;
- zajęcia stolikowe: gry planszowe, układanki, karty.

Dodatkowo prowadzone były zajęcia:

- rozwijające umiejętności manualne;
- wzbogacające posiadane wiadomości z wykorzystaniem zdobytej wiedzy, zaspakajające ciekawość świata (konkursy, zagadki, krzyżówki, rebusy, kalambury, gry edukacyjne);
- rozwijające pamięć i koncentrację uwagi;
- kształtujące ekspresję ruchową (zabawy ruchowe przy muzyce);
- relaksujące, wyciszające (spacery, oglądanie bajek).

Zadania podjęte przez Klub Integracyjny nr 2 „Bezpieczna Przystań” w roku 2018r.:

- wyjazdy podczas ferii zimowych: Park Trampolin „Jump World” w Zabrze, warsztaty w Muzeum Górnos Śląskim, sala zabaw „Kraina Czarów” w Katowicach, basen w Miejskiej Szkole Podstawowej nr 5 w Piekarach Śląskich, kino „Cinema-City” w Bytomiu, zwiedzanie szopki w Katowicach- Panewnikach;
- udział w akcji sprzątnięcia świata;
- obchodzenie Świąt Wielkiej Nocy - dekorowanie sali klubu, robienie kartek świątecznych, tworzenie pisanek oraz koszyczków dla seniorów Dziennego Domu Pomocy Społecznej;
- wyjście do restauracji „Monte Carlo” w Piekarach Śląskich;
- wyjazdy do kina „Cinema City” w Bytomiu oraz wyjścia na plac zabaw na obiektach MOSIR;
- wyjazdy podczas półkolonii letnich: Zoo w Chorzowie, Park Wodny Aquadrom w Rudzie Śląskiej, sala zabaw „Kraina Czarów” w Katowicach, park linowy w Radzionkowie, skansen w Chorzowie, lotnisko w Pyrzowicach, basen „Michał” w Michałkowicach, Muzeum Górnos Śląskie, par trampolin Jump World w Zabrze, Muzeum Chleba w Radzionkowie;
- wycieczka do Rabkolandii;
- warsztaty z dogoterapii;
- wycieczka do Parku Leśnych Niespodzianek w Ustroniu;
- zorganizowanie zabawy Halloweenowej;
- andrzejki z Klubem Integracyjnym nr 1;
- mikołajki z Klubem Integracyjnym nr 1;
- wspólna wigilia Klubów w Centrum Usług Społecznych.

Podsumowując działalność Klubów można stwierdzić, że u dzieci uczęszczających systematycznie na zajęcia zauważono wiele pozytywnych zmian zachowania i osobowości. Uczestnicy uczyli się realizowania własnych potrzeb w zgodzie z przyjętymi normami społecznymi. Dla wielu podopiecznych Kluby były jedynym miejscem gdzie mogły przygotować się do zajęć szkolnych, otrzymać pomoc w nauce i codziennych trudnościach oraz rozwijać swoje zainteresowania poprzez konstruktywną organizację czasu wolnego.



Wyjazd do ZOO



Wyjazd do Parku Trampolin Jump World



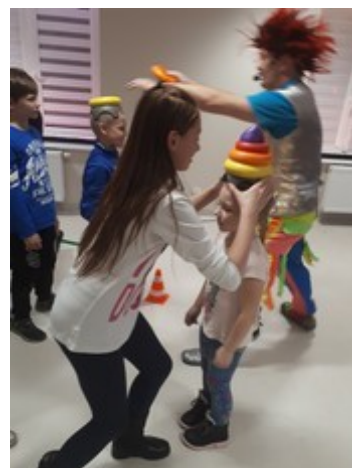
Odwiedziny w Muzeum Chleba



Wycieczka do Parku Leśnych Niespodzianek



Zajęcia z dogoterapii



Zabawa andrzejkowa



Mikołajki



Warsztaty kulinarne  
pieczenie ciasteczek

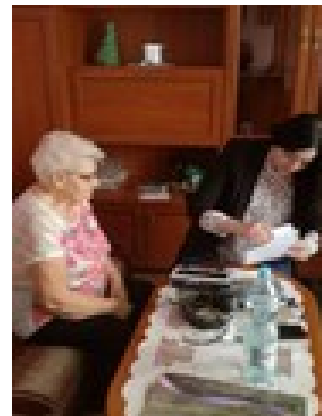
## DZIENNY DOM POMOCY SPOŁECZNEJ ORAZ KLUBY SENIORA.

Dzienny Dom Pomocy Społecznej jest ośrodkiem wsparcia działającym w strukturze organizacyjnej Miejskiego Ośrodka Pomocy Rodzinie. Decyzje kierującą do Dziennego Domu Pomocy Społecznej podejmuje Dyrektor MOPR. Pracownik socjalny na wniosek osoby zainteresowanej lub innych osób za jej zgodą, przeprowadza wywiad środowiskowy w miejscu zamieszkania, ustalając sytuację bytowo-rodzinną osoby, a następnie w drodze decyzji administracyjnej określony zostaje czasookres przyznania miejsca oraz odpłatność za wyżywienie. Wysokość odpłatności uzależniona jest od dochodu osoby. Osoby o niskim dochodzie mają zapewnione posiłki bezpłatnie. Odpłatność za wyżywienie naliczana jest zgodnie z Uchwałą Rady Miasta Piekary Śląskie Nr X/110/07 z dnia 21 czerwca 2007 roku. Dzienny Dom Pomocy Społecznej swoją działalnością obejmuje obszar Piekary Śląskich. Zapewnia pomoc osobom w wieku geriatrycznym, niepracującym osobom niepełnosprawnym w stopniu lekkim oraz innym osobom mającym trudności w organizacji samodzielnej egzystencji. Do podstawowych form tej pomocy przede wszystkim należy: organizacja wyżywienia, poprzez zapewnienie dwóch posiłków dziennie, to jest śniadania i obiadu, zaspokajanie potrzeb towarzyskich i kulturalnych, podniesienie samooceny, umiejętności interpersonalnych, sprawności psychofizycznej, zwiększenie poczucia bezpieczeństwa i użyteczności społecznej, ugruntowanie pozycji w środowisku, poszerzenie zainteresowań, utrzymywanie stosunków z rówieśnikami oraz nawiązanie nowych przyjaźni, poprawa samopoczucia, wzrost aktywności i samodzielności, udostępnienie urządzeń do utrzymania higieny osobistej. Dzienny Dom Pomocy Społecznej czynny jest od poniedziałku do piątku w godzinach od 6:00 do 14:00. Podstawowym celem Dziennego Domu Pomocy Społecznej jest jak najdłuższe utrzymanie sprawności fizycznej i psychicznej przez Pensjonariuszy. Zakończenie wykonywania zawodu oraz fizjologicznie malejąca sprawność fizyczna dla wielu osób w wieku geriatrycznym jest przyczyną popadnięcia w bierność i stagnację. Przeszają oni uczestniczyć w życiu społecznym, nie podejmują działalności kulturalnej. Dla wielu z Pensjonariuszy, u których świadomość własnej niepełnosprawności szła w parze z poczuciem osamotnienia i odrzucenia. Pobyt w placówce jest szansą na prowadzenie satysfakcjonującego ich trybu życia (bez konieczności zmiany miejsca zamieszkania). Dzienny Dom pomaga także w zaspokajaniu potrzeb związanych z zapewnieniem bezpieczeństwa, afiliacji oraz samorealizacji i szacunku. Dużą wagę przywiązuje się do poszanowania godności każdego z Uczestników oraz jego prawa do własnych opinii i sądów. Placówka organizuje również szereg imprez okolicznościowych tj. Wielkanoc, Wigilia, Halloween, Dzień Kobiet, Dzień Babci i Dziadka, walentynki, imieniny i urodziny Pensjonariuszy, zabawy taneczne, zajęcia edukacyjne, manualne, prelekcje tematyczne np. w zakresie bezpieczeństwa oraz spotkania z uczniami z Zespołu Szkół im. Marii Grzegorzewskiej w Piekarach Śląskich oraz Klubowiczami z Klubów Seniora RADOŚĆ, SIELANKA i NADZIEJA. W razie konieczności odbywają się one również w godzinach popołudniowych. Z inicjatywy Pensjonariuszy powołano trzyosobowy zespół w celu udzielania pomocy osobom, które z przyczyn np. zdrowotnych nie mogły przyjść do Dziennego Domu Pomocy Społecznej. Pomoc ta polega na odwiedzaniu osób przebywających w szpitalu, robieniu zakupów, załatwianiu spraw urzędowych. Pensjonariusze w razie konieczności zawsze mogą liczyć na pomoc całego personelu, który aktywnie uczestniczy w codziennym funkcjonowaniu Dziennego Domu Pomocy Społecznej.

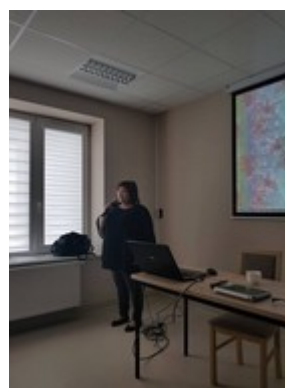
Do podstawowych form pomocy, które zapewnia nasza placówka, należy:

1. Zapewnienie Pensjonariuszom wszelkiej możliwej pomocy i wsparcie poprzez:

- zapewnienie wyżywienia dostosowanego do wieku i potrzeb z uwzględnieniem wymogów dietetycznych;
- udostępnienie sprzętu ( radio, telewizor, komputer z dostępem do Internetu ), urządzeń do utrzymania higieny osobistej oraz prasy i książek;
- codzienny pomiar ciśnienia tętniczego;
- pomoc w załatwianiu spraw osobistych (uiszczanie rachunków, opłat, załatwianie wizyt lekarskich itp.);
- szeroka współpraca z pracownikami socjalnymi, opiekunkami oraz pielęgniarkami środowiskowymi, w zapewnieniu osobom samotnym opieki w czasie choroby, w potrzebie, wsparcia socjalnego itp.;
- współpraca z wolontariuszami.



Diagnostyka słuchu



## Spotkanie z gerontologiem

### 2. Zaspokojenie potrzeb towarzyskich, kulturalnych poprzez:

- organizowanie różnorodnych imprez mających cel zarówno rozrywkowy jak i integrujący (Dzień Babci, Dzień Dziadka, Dzień Kobiet, Dzień Seniora, Andrzejką, Mikołajki, Wigilia itp.);
- organizacja całonocnych wycieczek autokarowych.



## Wycieczka do Łańcuta



Seniorzy z wizytą w przedszkolu



Zabawa taneczna Seniorów



Warsztaty – gry i zabawy



Piżama party



Zabawa karnawałowa



Mikołajki z dziećmi ze Szkoły Specjalnej



Wigilia

3. W ramach integracji środowiska:

- zapraszanie na wszelkie imprezy i wycieczki ludzi starszych i samotnych okolicznej dzielnicy;
- organizowanie w okresie letnim pikników na świeżym powietrzu.



Senioralia



Wypoczynek nad Zalewem w Chechle



Wypoczynek nad jeziorem w Rogoźniku





Gry i zabawy w ogrodzie DDPS



Piknik sportowy w DPS w Brzezinach Śląskich



Zajęcia na świeżym powietrzu



Pikniki integracyjne z Klubami Seniora RADOŚĆ, SIELANKA i NADZIEJA

#### 4. W ramach terapii zajęciowej:

##### A) Ludoterapia/zabawoterapia:

- zabawy manipulacyjne;
- zabawy tematyczne;
- zabawy konstrukcyjne;
- zabawy i gry dydaktyczne.

##### B) Terapia ruchem:

- ćwiczenia ogólnie usprawniające, oddechowe, poranne itp.;
- gry i zabawy ruchowe połączone z elementami rytmiki i tańca;
- nauka czynności życia codziennego.

##### C) Trening umiejętności społecznych:

- nawiązywanie relacji;
- prowadzenie rozmowy;
- podtrzymywanie kontaktów;
- asertywność;
- rozwiązywanie konfliktów itp.

##### D) Rekreacja:

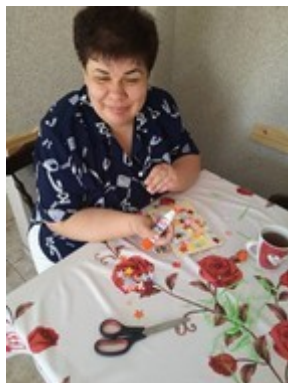
- silwoterapia – terapia przez spacer po lesie, ogrodzie itp.;
- zabawy i gry zespołowe;
- zwiedzanie – obserwowanie czynności wykonywanych przez inne osoby np. występów artystycznych, zawodów sportowych, oglądanie wystaw itp.

##### E) Arteterapia:

- rysunek – rysowanie kredkami ołówkowymi, świecowymi, pastelami, ołówkiem, kredą, węglem
- malarstwo – malowanie farbami plakatowymi, akwarelą, do szkła;
- grafika – gipsoryt, linoryt, drzeworyt, monotypia, druk strukturalny;
- rzeźba – masy plastyczne (masa solna, glina, modelina, plastelina, masa papierowa, wosk itp.), papieroplastyka, origami (tworzenie przedmiotów, kwiatów, laurek, kartek itp.);

- zdobnictwo i dekoratorstwo – ikebana (układanie kompozycji z suszonych i żywych kwiatów, roślin, owoców, drzewa, szyszek, mchu, piór itp.), dekoracje okolicznościowe, świąteczne.
- muzykoterapia:
  - muzykoterapia bierna – muzyka aktywizująca, relaksacyjna;
  - muzykoterapia czynna – nauka śpiewania nowych piosenek, śpiewanie utworów znanych i lubianych, ludowych, biesiadnych itp.
- biblioterapia:
  - czytanie głośne fragmentów lub całości książki/tekstu;
  - słuchanie tekstów biblioterapeutycznych;
  - poradnictwo biblioteczne – propozycje do samodzielnego czytania.
- filmoterapia.
- choreoterapia:
  - taniec;
  - ćwiczenia muzyczno – ruchowe.

F) Motywowanie do aktywnego uczestnictwa w działalności Domu, pomocy słabszym.



Warsztaty z różnych technik terapii zajęciowej i gotowe prace

5. Współdziałanie z Przedstawicielami Dziennego Domu, którzy z własnej inicjatywy podjęli się działania:

- w ustalaniu potrzeb;
- w ustalaniu zajęć i planów działania;
- w tworzeniu rodzinnego klimatu i przyjaznych stosunków międzyludzkich;
- w aktywizowaniu do czynnego udziału Pensjonariuszy w działalności tutejszego Dziennego Domu.

W 2018 roku z pobytu w Dziennym Domu Pomocy Społecznej skorzystało 34 Pensjonariuszy. Dzienny Dom zapewnia dwa posiłki dziennie ( śniadanie i obiad ) Zarówno śniadanie jak i obiad są posiłkami dwudaniowymi. Średni koszt osobodnia w roku 2018 wyniósł ok. 9,33 zł .

- Styczeń – 9,60 zł;
- Luty – 9,06 zł;
- Marzec – 9,89 zł;
- Kwiecień –10,01 zł;
- Maj – 9,84 zł;
- Czerwiec – 8,62 zł;
- Lipiec – 9,72 zł;
- Sierpień – 9,62 zł;

- Wrzesień – 8,51 zł;
- Październik – 9,40 zł;
- Listopad – 8,87 zł ;
- Grudzień – 8,86 zł.

Obecni uczestnicy Dziennego Domu to przeważnie osoby starsze pozostające we własnych mieszkaniach. Najczęściej są to osoby samotne bądź też utrzymujące sporadyczny kontakt z rodziną, dlatego dogodną opieką nad nimi jest właśnie Dzienny Dom Pomocy Społecznej. Podopieczni Dziennego Domu aktywnie uczestniczą w życiu ośrodka, organizowanych zajęciach oraz imprezach okolicznościowych. Oprócz zaspokojenia podstawowych potrzeb staramy się również zapewnić komfort samego pobytu w budynku.

W ciągu całego roku Dzienny Dom współpracował z Klubami Seniora „RADOŚĆ” i „SIELANKA” oraz z powstałym w lipcu trzecim Klubem „NADZIEJA”, jak również z uczniami z Zespołu Szkół im. Marii Grzegorzewskiej w Piekarach Śląskich. Wszystkie formy proponowanych zajęć zarówno w Dziennym Domu jak i Klubach Seniora mają wspólny cel jakim było zapobieganie izolacji społecznej, minimalizacji objawów negatywnych i podnoszenie jakości życia. W Dziennym Domu staraliśmy się osiągnąć założone cele poprzez uczenie się funkcjonowania w grupie, poprawę komunikacji poprzez zrozumienie relacji występujących w najbliższym otoczeniu i środowisku społecznym. Praca w tym kierunku jest naszym celem strategicznym i cały czas staramy się ją kontynuować.

#### ZADANIA ZLECONE GMINIE

W roku 2018 po raz kolejny nastąpiły zmiany ustawodawcze wpływające na pracę Działu Świadczeń Rodzinnych.

Od ponad dekadę realizowana jest ustawa z dnia 28 listopada 2003 roku o świadczeniach rodzinnych oraz z dnia 7 września 2007 roku o pomocy osobom uprawnionym do alimentów. W latach kolejnych do realizacji doszły: ustawa z dnia 4 kwietnia 2014 roku o ustaleniu i wypłacie zasiłków dla opiekuna, z dnia 18 lutego 2016 roku o pomocy państwa w wychowywaniu dzieci oraz z dnia 4 listopada 2016 roku o wsparciu kobiet w ciąży i rodzin „Za Życiem”.

W roku 2018 po raz pierwszy realizowany był rządowy program „Dobry start”. Zatem od roku 2016 realizowane są 4 różne nowe świadczenia tj świadczenie rodzicielskie, świadczenie wychowawcze, świadczenie „Za życiem” oraz świadczenie „Dobry Start”.

Coraz to większa ilość nowych zadań oraz stale powiększająca się liczba świadczeniobiorców spowodowała konieczność przeprowadzki do nowej siedziby, byłej szkoły podstawowej przy ulicy Długosza 92. Od 10 września Dział Świadczeń Rodzinnych zagospodarował część pomieszczeń szkoły. Utworzona została min. sala obsługi klienta umożliwiającą zachowanie poufności składanych przez klientów oświadczeń.

W roku 2018 nastąpiła zmiana wysokości zasiłku pielęgnacyjnego z kwoty 153 zł do 184,42 zł. Wzrost wysokości zasiłku spowodował konieczność zmiany około 1200 decyzji dla osób uprawnionych.

Rok 2018 zakończył się podobnie jak poprzednie lata zmianą decyzji dotyczących świadczenia pielęgnacyjnego w związku ze wzrostem wysokości z 1477 zł na 1583 zł.

Na świadczenia z funduszu alimentacyjnego w 2018 roku wydano łącznie kwotę 1.923.982 zł. W okresie tym pomocą o charakterze alimentacyjnym objętych było średniomiesięcznie 360 dzieci. Łącznie wypłacono 4.811 świadczeń.

Dział Świadczeń Rodzinnych systematycznie prowadzi postępowania wobec około 330 dłużników alimentacyjnych.

W wyniku obligatoryjnej współpracy z Info Monitorem, Biurem Informacji Gospodarczej S.A., Krajowym Rejestrem Długów-Biurem Informacji Gospodarczej S.A., Rejestrem Dłużników EriF oraz Krajowym Biurem Informacji Gospodarczej S.A. Przesłano informacje o należnościach 450 dłużników alimentacyjnych.

W efekcie prowadzonego wobec dłużników postępowania w 2018 roku odzyskano 795.351,60 zł z tytułu wypłaconych świadczeń z funduszu alimentacyjnego.

W ramach prowadzonych postępowań skierowano 12 wniosków o zatrzymanie prawa jazdy dłużnika alimentacyjnego oraz złożono 292 wnioski o ściganie za przestępstwo określone w art. 209 § 1 Kodeksu karnego.

W 2018 roku w ramach Programu Rodzina 500 + wypłacono kwotę 25.964.481 zł dla 4.872 dzieci, natomiast 1.836 rodzin uzyskało świadczenie uzależnione od dochodu.

W 2018r. na świadczenie „Dobry start” złożonych zostało 4.235 wniosków na podstawie których wypłaconych zostało 5.959 świadczeń na łączną kwotę 1.667.250 zł.

Suma wydatków przeznaczonych na świadczenia rodzinne w 2018 roku wyniosła 12.824.299,01 zł w tym na świadczenia opiekuńcze związane z niepełnosprawnością 5.861.388,72 zł, natomiast na jednorazową zapomogę z tytułu urodzenia się dziecka 372.000 zł.

Średnio 2.466 rodzin miesięcznie korzystało z różnego rodzaju świadczeń rodzinnych w tym 185 rodzin średniomiesięcznie korzystało z pomocy w postaci świadczenia pielęgnacyjnego, a z zasiłku pielęgnacyjnego 1.340 rodzin.

W 2018 roku uprawnionych do specjalnego zasiłku opiekuńczego było średniomiesięcznie około 10 rodzin.

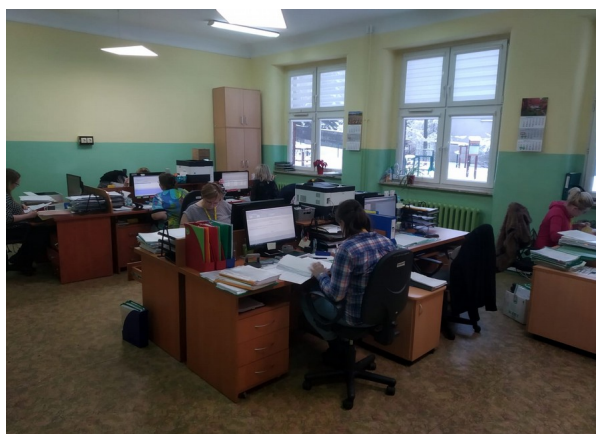
Zestawienie liczby świadczeń i wydatków wg rodzajów zasiłków.

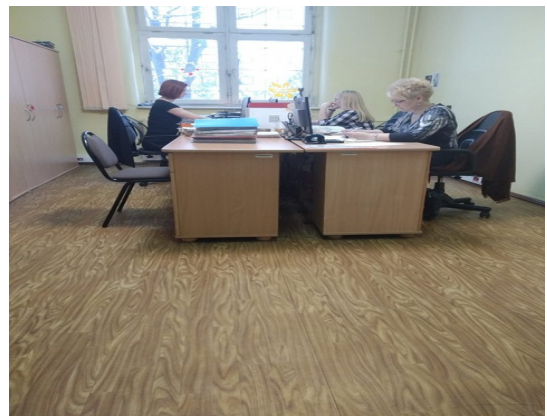
Rodzaj świadczenia		Liczba świadczeń w 2018r.	Wydatkowana kwota w 2018r.
1.	Zasiłek rodzinny	29.601	3.440.196
2.	Dodatki do zasiłku rodzinnego:	11.013	1.490.393
a)	urodzenie dziecka	118	118.000
b)	opieka nad dzieckiem w okresie urlopu wychowawczego	595	228.068
c)	samotne wychowywanie dziecka	1.431	284.581
d)	wychowywanie w rodzinie wielodzietnej	4.498	427.310
e)	kształcenie i rehabilitacja dziecka niepełnosprawnego	2.040	220.780
f)	rozpoczęcie roku szkolnego	1.625	162.500
g)	podjęcie przez dziecko nauki w szkole poza miejscem zamieszkania	706	49154
3.	Zasiłek rodzinny z dodatkami „zł za zł”	4.680	222.456,01
4.	Jednorazowa zapomoga z tytułu urodzenia się dziecka	327	327.000
5.	Zasiłek pielęgnacyjny	16.083	2.565.739
6.	Świadczenie pielęgnacyjne	2.224	3.224.228
7.	Specjalny zasiłek opiekuńczy	115	60.926
8.	Świadczenie rodzicielskie	1.626	1.493.361

Tak było.



Tak jest.





Opłacanie składek na ubezpieczenie społeczne i zdrowotne.

Na podstawie przepisów ustawy o świadczeniach rodzinnych oraz ustawy o systemie ubezpieczeń społecznych obowiązkowi opłacania składek emerytalno-rentowych podlegają niektóre osoby pobierające świadczenie pielęgnacyjne, specjalny zasiłek opiekuńczy i zasiłek dla opiekuna.

Za osoby uprawnione do powyższych świadczeń Miejski Ośrodek Pomocy Rodzinie opłaca składki na ubezpieczenia emerytalne i rentowe. Składki te opłacane są od podstawy odpowiadającej wysokości świadczenia przez okres niezbędny do uzyskania okresu ubezpieczenia. W 2018r. opłacono składki na ubezpieczenie społeczne za 159 osób. Wydatki na ten cel wyniosły 666 061 zł.

Ilość osób i liczba składek na ubezpieczenie społeczne.

Rodzaj świadczenia	2017			2018		
	Liczba osób	Liczba składek	Koszt ogółem	Liczba osób	Liczba składek	Koszt ogółem
Świadczenie pielęgnacyjne	144	1 734	668 333	146	1612	649 421
Specjalny zasiłek opiekuńczy	10	114	16 104	10	84	12 245
Zasiłek dla opiekuna	7	74	10 583	3	30	4 395
<b>Razem:</b>	<b>161</b>	<b>1 922</b>	<b>695 020</b>	<b>159</b>	<b>1726</b>	<b>666 061</b>

Osobie uprawnionej do świadczenia pielęgnacyjnego, specjalnego zasiłku opiekuńczego, zasiłku dla opiekuna i zasiłku stałego przysługują świadczenia zdrowotne na zasadach określonych w ustawie o ubezpieczeniu zdrowotnym oraz ustawie o świadczeniach opieki zdrowotnej finansowanych ze środków publicznych. W 2018 r. opłacono składki na ubezpieczenie zdrowotne za 263 osób. Wydatki na ten cel wyniosły 177 097 zł.

Ilość osób i liczba składek na ubezpieczenie zdrowotne.

Rodzaj świadczenia	2017			2018		
	Liczba osób	Liczba składek	Koszt ogółem	Liczba osób	Liczba składek	Koszt ogółem
Świadczenie pielęgnacyjne	50	553	68 643	54	653	85 518
Specjalny zasiłek opiekuńczy	7	81	3 766	10	89	4 100

<b>Zasiłek dla opiekuna</b>	<b>4</b>	<b>50</b>	<b>2 338</b>	<b>4</b>	<b>48</b>	<b>2 316</b>
<b>Zasiłek stały</b>	<b>209</b>	<b>2 044</b>	<b>83 730</b>	<b>195</b>	<b>1970</b>	<b>85 163</b>
<b>Razem:</b>	<b>270</b>	<b>2 728</b>	<b>158 477</b>	<b>263</b>	<b>2760</b>	<b>177 097</b>

Świadczenie specjalistycznych usług opiekuńczych dla osób z zaburzeniami psychicznymi.

Specjalistyczne usługi opiekuńcze dla osób z zaburzeniami psychicznymi przysługują zgodnie z art. 18 ust. 1 pkt 3 ustawy o pomocy społecznej. Do zadań zleconych z zakresu administracji rządowej realizowanych przez gminę należy: organizowanie i świadczenie specjalistycznych usług opiekuńczych w miejscu zamieszkania dla osób z zaburzeniami psychicznymi. Usługi specjalistyczne na rzecz naszych podopiecznych świadczyła Spółdzielnia Socjalna "Zakątek Pomocy" z Nakła Śląskiego.

W roku 2018r. skorzystało 5 osób. Wydatki z tego tytułu wynosiły 73 360 zł na które składało się 2 813 świadczeń. Cena jednostkowa za godzinę usługi wynosiła 28,00 zł. Natomiast w roku 2017r. skorzystało 5 osób. Wydatki z tego tytułu wynosiły 53 238zł na które składało się 2 984 świadczeń. Cena jednostkowa za godzinę usługi wynosiła 19,00 zł. Porównując ze sobą lata 2017 i 2018 stwierdza się, że nastąpił spadek ilości świadczeń natomiast w 2018 roku wzrosła kwota wydatkowana na powyższe świadczenia.

Prawo do świadczeń z opieki zdrowotnej finansowanych ze środków publicznych.

Od stycznia 2015 roku zostało przekazane do realizacji zadanie związane z wydawaniem decyzji potwierdzającej prawo do świadczeń opieki zdrowotnej finansowanych ze środków publicznych.

Zgodnie z ustawą z dnia 27 sierpnia 2004r. o świadczeniach opieki zdrowotnej finansowanych ze środków publicznych do zadań zleconych gminy należy wydawanie decyzji, o których mowa w art. 54 w sprawach świadczeniobiorców innych niż ubezpieczeni spełniających kryterium dochodowe, o którym mowa w art. 8 ustawy z dnia 12 marca 2004r. o pomocy społecznej (osobie samotnie gospodarującej, której dochód nie przekracza kwoty 701 zł, osobie w rodzinie której dochód nie przekracza kwoty 528 zł na osobę w rodzinie), w przypadku których nie zachodzi okoliczność, o której mowa w art. 12 tej ustawy (stwierdzone dysproporcje między udokumentowaną wysokością dochodu, a sytuacją majątkową osoby wskazującą, że osoba jest w stanie przezwyciężyć trudną sytuację życiową wykorzystując własne zasoby majątkowe).

W 2018 roku wydanych zostało 181 decyzji w sprawach potwierdzających prawo do świadczeń opieki zdrowotnej finansowanych ze środków publicznych. Natomiast wydano 14 odmów ww. zakresie.

#### ZADANIA POWIATOWE

##### DZIAŁ PIECZY ZASTĘPCZEJ.

Zadaniem powiatu, w tym miasta Piekary Śląskie, jest organizowanie pieczy zastępczej sprawowanej w przypadku niemożności zapewnienia dziecku opieki i wychowania przez jego rodziców biologicznych. Piecza zastępcza może przybrać formę:

- Rodzinną;
- Instytucjonalną.

Optymalnym wydaje się być zapewnianie opieki i wychowania dzieciom w rodzinnej pieczy zastępczej, w tym w:

- Rodzinie zastępczej spokrewnionej;
- Rodzinie zastępczej niezawodowej;
- Rodzinie zastępczej zawodowej, w tym specjalistycznej lub pełniącej funkcję pogotowia rodzinnego;
- Rodzinnym domu dziecka.

Kiedy nie jest to możliwe, należy rozważyć sprawowanie pieczy zastępczej poprzez formy instytucjonalne, to jest:

- Placówki opiekuńczo-wychowawcze;
- Regionalne placówki opiekuńczo-terapeutyczne;
- Interwencyjne ośrodki preadopcyjne.

##### Rodzinną pieczą zastępczą

Rodzina zastępcza powinna zapewniać dziecku całodobową opiekę i wychowanie oraz warunki do optymalnego i harmonijnego rozwoju. Funkcję rodziny zastępczej mogą pełnić zarówno małżonkowie, jak i osoby niepozostające w związku małżeńskim, które spełniają warunki zawarte w art. 42 Ustawy z dnia 9 czerwca 2011r. o wspieraniu rodziny i systemie pieczy zastępczej.

W ciągu roku 2018 na terenie Miasta Piekary Śląskie łącznie funkcjonowało 58 rodzin zastępczych, tj. o 7 mniej niż w 2017 roku. W trakcie 2018 r. funkcjonowały:

- 43 rodziny zastępcze spokrewnione, w tym 38 z jednym dzieckiem, 4 z dwójką dzieci, 1 z trójką dzieci;
- 13 rodzin zastępczych niezawodowych, w tym 10 z jednym dzieckiem, 3 z dwójką dzieci;
- 2 rodziny zastępcze zawodowe – zawodowa rodzina zastępcza specjalistyczna z dwójkiem dzieci i zawodowa rodzina zastępcza pełniąca funkcję pogotowia rodzinnego, w której łącznie w ciągu roku przebywało siedmioro dzieci (dwoje zostało przysposobionych, dwoje trafiło do instytucjonalnej pieczy zastępczej, nad trojgiem pieczę przejęli dziadkowie biologiczni).

W roku sprawozdawczym w rodzinnej pieczy zastępczej umieszczono 11 dzieci, co jest liczbą porównywalną z rokiem kalendarzowym 2017, kiedy to w rodzinach zastępczych umieszczono 10 małoletnich.

Zgodnie z art. 77 Ustawy z dnia 9 czerwca 2011r. o wspieraniu rodziny i systemie pieczy zastępczej rodziny zastępcze obejmowane są, na ich wniosek, opieką koordynatora rodzinnej pieczy zastępczej. Na terenie Miasta Piekary Śląskie zatrudnionych było dwóch koordynatorów, którzy na przestrzeni roku współpracowali z 23 rodzinami zastępczymi,

- w tym z 16 rodzinami zastępczymi spokrewnionymi,
- 5 rodzinami zastępczymi niezawodowymi;
- 2 rodzinami zastępczymi zawodowymi.

W rodzinach tych przebywało łącznie 34 dzieci.

Rodziny zastępcze uzyskały pomoc i wsparcie w realizacji zadań wynikających z pieczy zastępczej. Działania pracowników Działu Pieczy Zastępczej przybierały formę pracy socjalnej, konsultacji indywidualnych dla rodziny zastępczej, konsultacji indywidualnych dla dzieci i młodzieży, konsultacji rodzinnych, konsultacji wychowawczych i interwencji kryzysowych.

Świadczenia dla rodzin zastępczych funkcjonujących na terenie Piekar Śląskich.

Rodzinie zastępczej na każde umieszczone dziecko od dnia 01.06.2018r. przysługuje świadczenie na pokrycie kosztów jego utrzymania w kwocie:

- 694,00 zł miesięcznie w przypadku dziecka umieszczonego w rodzinie zastępczej spokrewnionej;
- 1052,00 zł miesięcznie w przypadku dziecka umieszczonego w rodzinie zastępczej niezawodowej lub rodzinie zastępczej zawodowej.

Ponadto rodzinom zastępczym na każde umieszczone dziecko przysługuje dodatek w wysokości świadczenia wychowawczego, zwany dodatkiem wychowawczym, w kwocie 500 zł miesięcznie.

W 2018 roku liczba wszystkich świadczeń na pokrycie kosztów utrzymania 74 dzieci przebywających w rodzinach zastępczych na terenie Miasta Piekary Śląskie wyniosła 721 na łączną kwotę 577 871,79 zł, w tym:

- Rodziny zastępcze spokrewnione: 468 świadczeń na łączną kwotę 320 078,41 zł;
- Rodziny zastępcze niezawodowe: 186 świadczenia na łączną kwotę 192 940,52 zł;
- Rodzina zastępcza zawodowa specjalistyczna: 24 świadczenia na łączną kwotę 24 728,00 zł;
- Rodzina zastępcza zawodowa pełniąca funkcję pogotowia rodzinnego: 43 świadczeń na łączną kwotę 39 388,46 zł.

Jedna rodzina zastępcza pełniła dla dziecka pochodzącego z Miasta Piekary Śląskie funkcję rodziny pomocowej, za co otrzymała świadczenie w wysokości 736,40 zł.

W 5 rodzinach zastępczych na dziecko legitymujące się orzeczeniem o niepełnosprawności przyznano dodatek na pokrycie zwiększonych kosztów utrzymania tego dziecka.

Suma 60 świadczeń dała łączną kwotę 15 336,60 zł w roku 2018.

Ponadto w 2018 roku przyznano:

- 25 dofinansowań do wypoczynku poza miejscem zamieszkania dziecka w wieku od 6 do 18 roku życia w łącznej wysokości 6 250,00 zł;
- 8 świadczeń na pokrycie niezbędnych wydatków związanych z potrzebami przyjmowanego dziecka w łącznej wysokości 6 050,00 zł;

Rodzina zastępcza zawodowa specjalistyczna otrzymała środki finansowe na utrzymanie domu jednorodzinnego w łącznej kwocie 3 344,61 zł. Rodzina zastępcza zawodowa pełniąca funkcję pogotowia rodzinnego otrzymała środki finansowe na utrzymanie domu jednorodzinnego w łącznej kwocie 15 996,19 zł.

W roku 2018 nie udzielono świadczeń na pokrycie kosztów związanych z przeprowadzeniem remontu lokalu mieszkalnego w budynku wielorodzinnym lub domu jednorodzinnym ani też świadczenia na pokrycie wydatków związanych z wystąpieniem zdarzeń losowych lub innych zdarzeń mających wpływ na jakość sprawowanej opieki.

46 rodzin zastępczych, w tym 1 rodzina pomocowa w okresie od stycznia do grudnia 2018r. otrzymywało dodatek wychowawczy w wysokości 500,00 zł miesięcznie. W 2018r. na rzecz 59 dzieci wypłacono 528 dodatków w łącznej kwocie 258 916,78 zł. Całkowita kwota wszystkich świadczeń wypłaconych rodzinom zastępczym w roku 2018 wyniosła 883 765,97zł. Ponadto rodzinie zastępczej zawodowej specjalistycznej przysługiwało wynagrodzenie, które wypłacono w łącznej wysokości 31 622,40 zł. Zawodowa rodzina zastępcza pełniąca funkcję pogotowia rodzinnego w roku 2018 otrzymała wynagrodzenie w przysługującej jej łącznej kwocie 34 840,00 zł. Rodzina pomocowa otrzymała wynagrodzenie w wysokości 364,00zł.

W roku 2018 na mocy umowy zlecenia wypłacono również wynagrodzenie osobie do pomocy przy sprawowaniu opieki nad dziećmi i przy pracach gospodarskich, zatrudnionej dla pogotowia rodzinnego, w łącznej kwocie 2138,17 zł.

Instytucjonalna piecza zastępcza na terenie Miasta Piekary Śląskie.

Na terenie Miasta Piekary Śląskie w 2018r., podobnie jak w latach wcześniejszych, całodobową opiekę i wychowanie zapewniała dzieciom jedna placówka opiekuńczo – wychowawcza, to jest Dom Dziecka w Piekarach Śląskich. W placówce tej w ciągu 2018r. przez dłuższy, bądź krótszy okres przebywało 60 dzieci. W ciągu 2017r. w tym samym okresie przebywało w placówce 63 dzieci, co oznacza nieznaczny spadek liczby dzieci przebywających w placówce opiekuńczo-wychowawczej w Piekarach Śląskich w okresie sprawozdawczym.

W roku kalendarzowym 2018 wydano 11 skierowań do Domu Dziecka w Piekarach Śląskich i tyle małoletnich trafiło do placówki. Zaobserwowano, iż liczba przyjęć dzieci do tutejszego Domu Dziecka w porównaniu do roku 2017 jest podobna, gdyż wówczas w placówce umieszczono 12 małoletnich.

W roku sprawozdawczym żadne z dzieci nie powróciło do rodziców biologicznych, a 1 dziecko postanowieniem Sądu Rejonowego w Tarnowskich Górach zostało przeniesione z Domu Dziecka do Regionalnej Placówki Opiekuńczo -



Terapeutycznej w Gliwicach. Ponadto 7-ro pełnoletnich wychowanków usamodzielniało się i opuściło Dom Dziecka.

Całkowite utrzymanie dzieci w placówce opiekuńczo – wychowawczej na terenie miasta za cały 2018r. wyniosło 2 472 604,11zł. Miesięczny koszt utrzymania jednego dziecka w Domu Dziecka w Piekarach Śląskich w roku 2018 wyniósł 4 258,00zł.

Finansowanie pobytu dzieci pochodzących z terenu Piekar Śląskich przebywających w pieczy zastępczej poza terenem miasta.

Powiat Piekary Śląskie zobowiązany jest do ponoszenia wydatków na opiekę i wychowanie dzieci pochodzących z terenu Miasta Piekary Śląskie, a umieszczonych w rodzinach zastępczych oraz w placówkach na terenie innych powiatów.

W roku sprawozdawczym 35 dzieci przebywało w formach rodzinnej pieczy zastępczej poza terenem powiatu, w tym:

- 6 dzieci w rodzinach zastępczych spokrewnionych;
- 24 dzieci w rodzinach zastępczych niezawodowych;
- 3 dzieci w rodzinach zawodowych;
- 2 dzieci w rodzinnym domu dziecka.

Łączna kwota wszystkich świadczeń pieniężnych w ramach rodzinnych form pieczy zastępczej przekazanych innym powiatom wyniosła 441 829,00 zł.

Z kolei 20 dzieci przebywało w 9 placówkach na terenie innych powiatów. Koszty utrzymania małoletnich w instytucjonalnej pieczy zastępczej poza Piekarami Śląskimi w roku 2018 wyniosły 919 617,00 zł.

Osoby usamodzielniane opuszczające różne formy pieczy zastępczej.

Osobie opuszczającej, po osiągnięciu pełnoletności, rodzinę zastępczą, placówkę opiekuńczo – wychowawczą lub placówkę wskazaną w art. 88 ustawy o pomocy społecznej zwanej dalej „osobą usamodzielnianą”, w przypadku gdy umieszczenie nastąpiło na podstawie orzeczenia sądu przysądza się pomoc na:

- kontynuowanie nauki;
- usamodzielnienie;
- zagospodarowanie, oraz udziela się pomocy w uzyskaniu;
- odpowiednich warunków mieszkaniowych;
- zatrudnienia.

Warunkiem przyznania pomocy na kontynuowanie nauki i na usamodzielnienie jest złożenie wniosku oraz posiadanie i realizowanie indywidualnego programu usamodzielnienia, opracowanego przez osobę usamodzielnianą wspólnie z opiekunem usamodzielnienia i zatwierdzonego przez Dyrektora Miejskiego Ośrodka Pomocy Rodzinie w Piekarach Śląskich.

Ogólna liczba osób usamodzielnianych wyniosła 95 i była o 10 osób niższą niż w roku 2017.

44 osoby usamodzielniały się z rodzinnej pieczy zastępczej, 48 osób z instytucjonalnej pieczy zastępczej oraz 3 osoby były usamodzielniane zgodnie z zasadami ustawy o pomocy społecznej.

Podobnie jak w roku ubiegłym, należy zwrócić uwagę na osiągnięcie pełnoletności przez kolejne roczniki dzieci umieszczonych w systemie pieczy zastępczej w latach wcześniejszych.

Wszystkie osoby usamodzielniane posiadały Indywidualny Program Usamodzielnienia, z czego 20 osób nie realizowało programu (m. in. z powodu pobytu za granicą Polski czy w zakładzie karnym).

W 2018 roku 47 osób usamodzielnianych kontynuowało naukę w szkole lub w uczelni, w tym 26 osób, które opuściły rodziny zastępcze, 20 osób z placówek opiekuńczo-wychowawczych oraz 1 osoba, która opuściła Rodzinny Dom Dziecka. W roku 2017 liczba pełnoletnich wychowanków kontynuujących naukę była wyższa, wynosiła 58.

Kończącą ocenę Indywidualnego Programu Usamodzielnienia sporządzono z 9 osobami usamodzielnianymi (4 osoby z rodzin zastępczych, 5 osób z placówek), tj. o 6 osób mniej niż w roku 2017.

Wysokość pomocy na kontynuowanie nauki wynosiła miesięcznie od dnia 01.06.2018r. odpowiednio 526,00 zł lub 516,60 zł. Pomoc ta przysługiwała w czasie trwania odpowiednio roku szkolnego lub roku akademickiego. W 2018 roku wypłacono 467 świadczeń na kontynuowanie nauki na łączną kwotę 238 666,91 zł, z czego 249 świadczeń otrzymali wychowankowie rodzin zastępczych, 218 świadczeń – wychowankowie placówek.

W porównaniu z rokiem 2017 liczba wypłaconych świadczeń na kontynuowanie nauki w roku 2018 zmalała o 47.

W 2018 roku przyznano świadczenia na usamodzielnienie 5 pełnoletnim wychowankom, spośród których 3 osoby to wychowankowie rodzin zastępczych, a 2 osoby to wychowankowie placówek.

Łączna kwota wypłaconej pomocy na usamodzielnienie to 20 610,00 zł. W 2018 roku pomoc pieniężną na usamodzielnienie otrzymało o 15 osób mniej niż w roku poprzedzającym.

W 2018 roku pomoc na zagospodarowanie otrzymały 3 osoby usamodzielniane, w tym 2 wychowanki z rodzinnej pieczy zastępczej i 1 wychowanka z instytucjonalnej pieczy zastępczej. Łączna wartość pomocy na zagospodarowanie to 12 799,21 zł. W roku 2017 udzielono pomocy na zagospodarowanie 11 wychowankom.

Na rzecz osób usamodzielnianych prowadzono pracę socjalną, motywowano do aktywnego poszukiwania pracy oraz udzielano pomocy w opracowaniu indywidualnych programów usamodzielnienia.

Odpłatność za pobyt dzieci w pieczy zastępczej.

Zgodnie z obowiązującymi przepisami prawa rodzice biologiczni, których dzieci przebywają w pieczy zastępczej (zarówno rodzinnej, jak i instytucjonalnej) są zobowiązani do ponoszenia odpłatności za ich pobyt w tejże pieczy. W przypadku rodzinnej pieczy zastępczej opłata jest ustalana w wysokości przyznawanych rodzinie zastępczej świadczeń oraz dodatków na pokrycie kosztów utrzymania dziecka. W przypadku instytucjonalnej pieczy zastępczej wysokość

opłaty ustala się na poziomie średnich miesięcznych wydatków przeznaczonych na utrzymanie dziecka w placówce. Obowiązujące przepisy regulują także możliwość zastosowania ulgi w postaci odstąpienia od ustalenia w/w opłaty. Powyższa ulga może zostać zastosowana zarówno na wniosek strony, jak i z urzędu.

W 2018 roku łączna liczba decyzji dotyczących odpłatności za pobyt dzieci w pieczy zastępczej wyniosła: 320 w porównaniu z 334 decyzjami wydanymi w 2017 roku, w tym:

- 198 decyzje dotyczyły pobytu dzieci w rodzinnej pieczy zastępczej (162 w 2017 roku);
- 122 decyzje dotyczyły pobytu dzieci w instytucjonalnej pieczy zastępczej (172 w 2017 roku).

Spośród 320 decyzji wydanych w roku ubiegłym, 108 stanowiły decyzje odstępujące od ustalenia opłaty za pobyt dziecka w pieczy zastępczej, 97 decyzji to decyzje ustalające odpłatność rodzicom biologicznym. Pozostałe 115 to decyzje innego typu, np. uchyleń, zmiany itp.

Na podstawie powyższych danych można stwierdzić, iż liczba decyzji w 2018 roku jest porównywalna z liczbą decyzji z roku 2017. Większą część wydanych decyzji (tj. 108 decyzji) stanowią decyzje odstępujące od ustalenia opłaty za pobyt dziecka w pieczy zastępczej. Rodzice biologiczni, którzy złożyli w Miejskim Ośrodku Pomocy Rodzinie wskazany wniosek i jednocześnie spełnili warunki zawarte w Uchwale Rady Miasta Piekary Śląskie nr LII/609/18 z dnia 30 maja 2018 roku regulującej powyższą kwestię, mogli skorzystać z ulgi w formie odstąpienia od ustalenia opłaty za pobyt dziecka w pieczy zastępczej. Zaledwie 18 decyzji ze 108 dotyczących odstąpienia od ustalenia opłaty za pobyt dziecka w pieczy zastępczej to decyzje wydane z urzędu. Takie sytuacje mają miejsce w przypadku, kiedy rodzic biologiczny z jakiegoś powodu nie złożył wskazanego wniosku, a jednocześnie systematycznie korzysta z pomocy społecznej i znana jest jego sytuacja socjalno-bytowa. W przypadku, gdy rodzic biologiczny nie złożył wniosku o zastosowanie powyższej ulgi i nie korzysta z pomocy społecznej, a co za tym idzie nie jest znana jego sytuacja socjalno-bytowa, otrzymuje decyzję ustalającą odpłatność za pobyt dziecka w pieczy zastępczej. Z ogólnej liczby rodziców biologicznych, którzy złożyli wniosek o odstąpienie od ustalenia opłaty za pobyt dziecka w pieczy zastępczej, zaledwie 5 osób nie spełniło warunków do zastosowania powyższej ulgi bądź z uwagi na braki formalne odmówiono im jej zastosowania. W przypadkach tych decyzją administracyjną została ustalona im wskazana odpłatność.

Inne działania realizowane przez Dział Pieczy Zastępczej.

Dział Pieczy Zastępczej Miejskiego Ośrodka Pomocy Rodzinie w Piekarach Śląskich w 2018 roku podejmował różnicowane działania, których celem było:

- promowanie idei rodzicielstwa zastępczego;
- rozwój rodzinnej pieczy zastępczej;
- wspieranie rodzin zastępczych funkcjonujących na terenie Miasta Piekary Śląskie;
- organizowanie dla rodzin zastępczych pomocy wolontariuszy;
- integrowanie środowiska rodzicielstwa zastępczego;
- udzielanie pomocy i wsparcia osobom usamodzielnianym z rodzinnych i instytucjonalnych form pieczy zastępczej.

Miejski Ośrodek Pomocy Rodzinie od wielu lat poszukuje osób, które stworzą zastępczy dom dla potrzebujących dzieci. Z tego powodu prowadzono kampanię społeczną „Zostań rodziną zastępczą”. Kampania ta zakłada promowanie idei rodzicielstwa zastępczego na terenie miasta oraz pozyskiwanie kandydatów do pełnienia funkcji rodziny zastępczej spośród mieszkańców Piekar Śląskich. Na Placu Noblistów Śląskich, a także na słupach ogłoszeniowych można było zobaczyć niesamowite plakaty z osobistościami związanymi z Piekarami Śląskimi. Akcję honorowym patronatem objęła Pani Prezydent Sława Umińska-Duraj.



KAMPANIA POD HONOROWYM PATRONATEM PREZYDENTA MIASTA PIEKARY ŚLĄSKIE  
Dział Pieczy Zastępczej Miejskiego Ośrodka Pomocy Rodzinie w Piekarach Śląskich  
ul. Bytomska 67, tel. 32 288 50 04, 502 942 109



KAMPANIA POD HONOROWYM PATRONATEM PREZYDENTA MIASTA PIEKARY ŚLĄSKIE  
Dział Pieczy Zastępczej Miejskiego Ośrodka Pomocy Rodzinie w Piekarach Śląskich  
ul. Bytomska 67, tel. 32 288 50 04, 502 942 109



Realizowano kolejną edycję Programu świadczeń wolontarystycznych skierowanych do rodzin zastępczych pod nazwą Program Wolontariatu „Odczaruj naukę!”. Głównym celem programu pozostaje poszerzenie zakresu usług oferowanych rodzinom zastępczym przez Dział Pieczy Zastępczej adekwatnie do potrzeb diagnozowanych w ramach rodzinnej pieczy zastępczej. Program pozwala także na wykorzystanie potencjału mieszkańców Miasta Piekary Śląskie i daje możliwość realizacji konstruktywnych form aktywności społecznej. Wolontariat jest formą świadomej, dobrowolnej działalności podejmowanej na rzecz innych. Wykracza poza więzi rodzinno – przyjacielsko – koleżeńskie. Osoby przystępujące do Programu Wolontariatu „Odczaruj naukę!” angażują się w pracę na rzecz dzieci oraz młodzieży w rodzinach zastępczych. Dobrowolnie i bez wynagrodzenia realizują zadania określone w Porozumieniu o Wolontariacie. W całym 2018 roku 7 dzieci umieszczonych w 6 rodzinach zastępczych korzystało ze wsparcia 6 wolontariuszy, którzy udzielali pomocy w odrabianiu zadań domowych, nauce języków obcych, wyrównywaniu braków i zaległości szkolnych. Wolontariusze posiadali stały kontakt z Koordynatorem Programu Wolontariatu oraz możliwość indywidualnych konsultacji, a także odbywali grupowe spotkania o charakterze wspierającym, konsultacyjnym i warsztatowym. Efektem pracy wolontariuszy były oceny dzieci utrzymane co najmniej na tym samym poziomie co wcześniej uzyskiwane stopnie. Dodatkowym aspektem stały się nawiązane, pozytywne relacje, które mogą stanowić konstruktywny model przyszłych kontaktów społecznych.

W dniu 09.06.2018r. roku zorganizowano XI Piknik Rodzinny z okazji Dnia Rodzicielstwa Zastępczego. Coroczne wydarzenie dla rodzin zastępczych wraz z dziećmi i młodzieżą oraz wszystkich zainteresowanych rodzicielstwem zastępczym odbywało się pod honorowym patronatem Prezydenta Miasta Piekary Śląskie Sławy Umińskiej-Duraj. W pikniku wzięły udział rodziny zastępcze, dzieci i młodzież oraz pozostali mieszkańcy miasta. W trakcie spotkania odbył się pokaz grupy baletowej „Arabeska” ze Studia Jagoda Fitness w Piekarach Śląskich. Bytomski Sportowy Klub Taekwon-do „Sonso” zaprezentował koreańską sztukę samoobrony, a instruktorzy Akademii Dao pokazali formy ręczne oraz sekwencje z tradycyjną chińską bronią białą. Wystąpił także Śląski Klub Karate i Kick-Boxingu z Piekar Śląskich. Dzieci mogły wzbic się w powietrze na Eurobungee lub rywalizować w bungeerun. Każdy mógł sprawdzić się w rzutach do celu, a najmłodszy skakali w dmuchanym zamku. Odprężenie zapewniły warsztaty jogi. Wśród atrakcji na XI Pikniku Rodzinnym znalazły się także kreatywne warsztaty tworzenia płóciennych toreb i plecaków. Na najmłodszych czekały wolontariusze, którzy przygotowali warsztaty rysunków malowanych sznurkiem oraz makaronowej biżuterii. Radości dostarczyły dzieciom duże bańki mydlane.



XI Piknik Rodzinny



Klub Taekwon-do „Sonso”



Ozdabianie toreb i worków



Grupa baletowa „Arabeska”

W dniu 13 października 2018r. miało miejsce wyjazdowe spotkanie integracyjne, podczas którego piekarskie rodziny zastępcze wraz z dziećmi udały się na wycieczkę do Miasta Królów Polskich- Krakowa. Tym razem naszym celem stała się Fabryka Charliego, w której mieliśmy możliwość zapoznania się z procesem powstawania czekolady. Każdy z uczestników wycieczki brał udział w warsztatach, podczas których stworzył własną czekoladę oraz praliny czekoladowe. Kolejnym odwiedzionym przez rodziny miejscem było Muzeum Historyczne Miasta Krakowa w Podziemiach Rynku Głównego. Wizyta w tym miejscu daje niejako możliwość odbycia podróży w czasie. Przewodnicy opowiadali o życiu w ówczesnym Krakowie wśród towarzyszącego gwaru średniowiecznego targu. Następnie każdy z uczestników wyprawy udał się na spacer po słonecznym, nieco zatłoczonym mieście.



Złota jesień w Krakowie



Czekoladowe arcydzieła



Rodziny zastępcze niczym cukiernicy

W okresie od dnia 20.10.2018r. do dnia 24.11.2018r. w Dziale Pieczy Zastępczej odbyło się szkolenie kandydatów do pełnienia funkcji rodziny zastępczej. Uczestnicy zdobywali wiedzę na temat systemu wsparcia dziecka i rodziny oraz systemu pieczy zastępczej. Szkolenie odbywa się w formie warsztatowej tak, aby kandydaci mogli doświadczyć różnych emocji, sytuacji i zdarzeń, z którymi prawdopodobnie zmierzą się jako rodzice zastępczy. Szkolenie prowadzone było przez dwóch trenerów należących do kadry tutejszego Ośrodka

Stary Rok dla rodzin zastępczych zakończył się wspólnym spotkaniem przy wigilijnym stole. Nie zabrakło rozmów, życzeń i prezentów, a także własnoręcznie wykonywanych przez wszystkich zimowych kul śnieżnych. Spotkania integracyjne są cenne dla rodzin zastępczych, ale także dla pracowników Działu Pieczy Zastępczej, tym

bardziej niesamowite jest spotkanie przy wigilijnym stole.



Pod choinką nie zabrakło prezentów



Wigilia rodzin zastępczych

Pracownicy Działu Pieczy Zastępczej prowadzili grupę wsparcia dla piekarskich rodzin zastępczych. Spotkania odbywały się jeden raz w miesiącu w dwóch grupach czasowych, to jest o godzinie 10.00 i 16.30. Ich celem było wspieranie rodzin zastępczych w realizowaniu zadań wynikających z pełnionej funkcji, wymiana doświadczeń pomiędzy rodzicami zastępczymi, poszerzenie wiedzy i kompetencji o charakterze wychowawczym oraz integrowanie środowiska rodzicielstwa zastępczego.

Dział Pieczy Zastępczej w 2018 roku nadal nadzorował mieszkanie dla osób usamodzielnianych przy ulicy Marii Skłodowskiej- Curie 101/2/28 w Piekarach Śląskich. W roku sprawozdawczym pod wskazanym adresem przebywały 2 osoby usamodzielniane z rodzinnej pieczy zastępczej, z których jedna usamodzielniała się i rozpoczęła pracę zawodową poza granicami Polski, a druga przebywa w w/w mieszkaniu do nadal. Pobyt w mieszkaniu dla osób usamodzielnianych ma na celu zapewnienie warunków mieszkaniowych osobom opuszczającym różne formy pieczy zastępczej do czasu uzyskania przez nie mieszkania docelowego oraz przygotowanie do samodzielnego, dorosłego życia. W 2018r. przeprowadzono gruntowny remont mieszkania dla osób usamodzielnianych (zmodernizowano łazienkę i ubikację, odmalowano ściany), a także wymieniono część zużytych już sprzętów. Wszystko to aby mieszkańcy mogli przebywać w jak najlepszych warunkach.

#### PUNKT INTERWENCJI KRYZYSOWEJ.

Punkt Interwencji Kryzysowej (PIK) prowadzi szeroko rozumiane poradnictwo specjalistyczne dla osób i rodzin dotkniętych różnymi rodzajami kryzysów: problemami przemocy w rodzinie, zaburzonych relacji w rodzinie, uzależnień, współuzależnień, straty, wydarzeń losowych i innych.

Ponadto pracownicy Punktu Interwencji Kryzysowej uczestniczą w pracach grup roboczych w ramach procedury „Niebieskie Karty” (3 osoby są koordynatorami grup roboczych) oraz w pracach zespołów specjalistów powoływanych dla poszczególnych przypadków. Z klientami pracują metodami: indywidualną i grupową.

Szczegółowy zakres działań realizowanych w Punkcie Interwencji Kryzysowej:

- poradnictwo specjalistyczne (w szczególności: psychologiczne, socjalne, rodzinne, prawne);
- psychoterapia indywidualna i rodzinna;
- wsparcie psychologiczne w kryzysie i przeżywanych trudnościach;
- wspieranie indywidualne i grupowe ofiar przemocy oraz osób uzależnionych i współuzależnionych;
- obsługa organizacyjno – techniczna Zespołu interdyscyplinarnego ds. przeciwdziałania przemocy w rodzinie w Piekarach Śląskich oraz grup roboczych powoływanych w ramach Zespołu interdyscyplinarnego ds. przeciwdziałania przemocy w rodzinie w Piekarach Śląskich, do realizacji procedury „Niebieskie Karty”;
- koordynacja pracą grup roboczych oraz udział w pracach grup roboczych powoływanych w ramach Zespołu interdyscyplinarnego ds. przeciwdziałania przemocy w rodzinie w Piekarach Śląskich do realizacji procedury „Niebieskie Karty”;
- prowadzenie grupy wsparcia dla ofiar przemocy;
- realizacja programu korekcyjno – edukacyjnego dla sprawców przemocy w rodzinie;
- współpraca z instytucjami i organizacjami, działającymi w obszarze pomocy rodzinie;
- interwencja kryzysowa;
- terapia rodzin;
- mediacje w sytuacjach konfliktowych;
- realizacja programu „Dobrze wiedzieć” dla osób, których bliscy nadużywają alkoholu, narkotyków, leków, gier hazardowych;
- realizacja programów dla dzieci i młodzieży w wybranych szkołach.

Działania Punktu Interwencji Kryzysowej w zakresie przeciwdziałania przemocy w rodzinie.

Od czerwca 2011r., tj. od powołania przez Prezydenta Miasta Zespołu interdyscyplinarnego ds. przeciwdziałania przemocy w rodzinie w Piekarach Śląskich, pracownicy PIK zajmują się obsługą organizacyjno – techniczną Zespołu. Od października 2011r., tj. od wejścia w życie przepisów rozporządzenia Rady Ministrów z dnia 13 września 2011r. w sprawie procedury „Niebieskie Karty” oraz wzorów formularzy „Niebieska Karta” (Dz. U. Nr 209, poz. 1245), i podjęcia przez Zespół interdyscyplinarny stosownej uchwały (19.10.2011r.), zajmują się również obsługą organizacyjno – techniczną grup roboczych powoływanych w ramach Zespołu do realizacji procedury „Niebieskie Karty”, a od stycznia 2013r., dodatkowo, koordynują pracę grup roboczych.

Do zadań grup roboczych należy, w szczególności:

- opracowanie i realizacja planu pomocy w indywidualnych przypadkach, w rodzinach, w których występuje przemoc;
- monitorowanie sytuacji rodzin, w których dochodzi do przemocy;
- dokumentowanie działań podejmowanych wobec rodzin, w których dochodzi do przemocy oraz efektów tych działań.

W skład grupy roboczej wchodzi przedstawiciele:

- jednostek organizacyjnych pomocy społecznej, w tym MOPR;
- Komendy Miejskiej Policji;
- Gminnej Komisji ds. Rozwiązywania Problemów Alkoholowych;
- oświaty;
- ochrony zdrowia.

W skład grup roboczych mogą wchodzić również kuratorzy sądowi, a także przedstawiciele innych podmiotów, specjaliści w dziedzinie przeciwdziałania przemocy w rodzinie.

Pracą każdej grupy roboczej kieruje koordynator grupy.

W 2018r., w ramach Zespołu Interdyscyplinarnego, wszczęto 89 nowych procedur „Niebieskie Karty”. Ogólnie do Zespołu wpłynęło 117 formularzy „NK - A”, w tym 28 „NK - A” zostało spisanych w rodzinach, w których procedura już była w toku.

Podmioty, które wszczęły nowe procedury „Niebieskie Karty” w 2018r., to:

Komenda Miejska Policji w Piekarach Śląskich	- 55
Miejski Ośrodek Pomocy Rodzinie w Piekarach Śląskich	- 29
Miejska Szkoła Podstawowa nr 1 w Piekarach Śl.	- 1
Zespół Szkolno-Przedszkolny nr 1 w Piekarach Śl.	- 1
Poradnia Psychologiczno – Pedagogiczna w Piekarach Śl.	- 2
Centrum Zdrowia Psychicznego „Feniks” Zabrze	- 1

---

89

Liczba „NK A” spisanych w 2018r. przez poszczególne podmioty:

Komenda Miejska Policji w Piekarach Śląskich	- 78
Miejski Ośrodek Pomocy Rodzinie w Piekarach Śląskich	- 34
Miejska Szkoła Podstawowa nr 1 w Piekarach Śl.	- 1
Zespół Szkolno-Przedszkolny nr 1 w Piekarach Śl.	- 1
Poradnia Psychologiczno – Pedagogiczna w Piekarach Śl.	- 2
Centrum Zdrowia Psychicznego „Feniks” Zabrze	- 1

---

117

Liczba wszczętych nowych procedur „Niebieskie Karty” w 2018r., z podziałem na rejony:

Kozłowa Góra	- 4
Oś. Wieczorka I, kol. Józefka	- 16
Oś. Wieczorka II	- 19
Piekary – Szarlej	- 19
Brzozowice – Kamień	- 11
Brzeziny	- 14
Dąbrówka	- 6

---

89

Liczba „Niebieskich Kart A”, które wpłynęły do Zespołu w 2018r., z podziałem na rejony:

Kozłowa Góra	- 4
Oś. Wieczorka I, kol. Józefka	- 19
Oś. Wieczorka II	- 26

Piekary – Szarlej	- 25
Brzozowice - Kamień	- 15
Brzeziny	- 21
Dąbrówka	- 7

Łącznie w ciągu 2018r., w ramach procedury „Niebieskie Karty”, funkcjonowało 187 grup roboczych (dla każdej procedury powoływana jest grupa robocza), w tym 89 grup powołanych w 2018r. i 98 grup powołanych w latach poprzednich. Łącznie w 2018r., odbyło się 556 posiedzeń grup roboczych. W 2018r. grupy robocze zadecydowały o zamknięciu procedury „Niebieskie Karty” w 106 przypadkach. W 50 przypadkach grupy robocze podjęły decyzje o zawiadomieniu Komendy Miejskiej Policji o podejrzeniu popełnienia przestępstwa przemocy w rodzinie (w 2017r. było 56 takich zawiadomień). Należy nadmienić, iż jednocześnie, w tym samym czasie w ciągu 2018 roku, prowadzonych było blisko 100 procedur „Niebieskich Kart”.

W 2018 roku, w porównaniu do roku 2017, zmalała liczba wszczynanych procedur (z 121 do 89). Zmalała również liczba zawiadomień do Komendy Miejskiej Policji o podejrzeniu popełnienia przestępstwa przemocy w rodzinie (z 56 do 50).

Pracownicy Punktu Interwencji Kryzysowej realizują również pracę grupową z osobami doświadczającymi przemocy.

Grupa ma charakter otwarty, więc w różnych okresach czasu jej liczebność bywa różna. W roku 2018 w spotkaniach grupy uczestniczyło 7 kobiet (w 2017 – 13, w 2016 -11, w 2015 – 19). W 2018 roku odbyło się 41 spotkań grupy.

Spotkania grupy odbywały się jeden raz w tygodniu. Każde spotkanie składało się z dwóch części – edukacyjnej i tzw. wspierającej. W części edukacyjnej omawiany był zaplanowany temat dotyczący specyfiki zjawiska przemocy w rodzinie (np. rodzaje przemocy, mity i stereotypy o przemocy, zachowania sprawców, ofiar i świadków przemocy, cykl przemocy, błędne koło przemocy, zachowania sprawców przemocy podczas interwencji policji, prawa osób doświadczających przemocy, możliwości uzyskania pomocy i wsparcia, zadania instytucji pomagających, zagadnienia prawne dotyczące zjawiska przemocy, procedura „Niebieskie Karty”, itp.). W części drugiej spotkania omawiane były bieżące sytuacje uczestniczek grupy oraz pożądane i możliwe sposoby radzenia sobie w tych sytuacjach. Ta część spotkania charakteryzowała się dużą aktywnością uczestniczek.

W zakresie działań Miejskiego Ośrodka Pomocy Rodzinie na rzecz rodzin, w których występuje przemoc znajduje się również oferta pomocy dla osób stosujących przemoc: program edukacyjno – korekcyjny dla sprawców przemocy w rodzinie. Na realizację tego programu w 2018 roku, podobnie jak w latach ubiegłych, pozyskano specjalne dodatkowe środki z budżetu państwa, zagwarantowane w ramach Krajowego Programu Przeciwdziałania Przemocy w Rodzinie. W 2018 roku program realizowany był zarówno w warunkach wolnościowych oraz w zakładzie Karnym w Wojkowicach. Łącznie uczestniczyły w nim 33 osoby, w tym 10 osób w Zakładzie Karnym (dla porównania: w 2013 – 29, 2014 – 23, 2015 – 38 osób, w 2016 – 35 osób, w 2017 – 29 osób).

W trakcie programu realizowana była indywidualna praca z uczestnikami oraz praca w grupie.

W czasie cotygodniowych spotkań prowadzono edukację w zakresie specyfiki zjawiska przemocy oraz nabywania umiejętności uzyskiwania kontroli nad własnym życiem, konstruktywnego sposobu (w miejsce agresywnego) rozwiązywania problemów, nazywania swoich emocji i ograniczania zachowań agresywnych. Ponadto dostarczano uczestnikom programu wiedzy na temat możliwości pomocy w sytuacjach nie radzenia sobie z zachowaniami przemocowymi oraz uświadamiano skutki prawne i moralne zachowań agresywnych.

W 2018 roku, po raz pierwszy, w zakresie działań Miejskiego Ośrodka Pomocy Rodzinie na rzecz rodzin, w których występuje przemoc znalazła się również druga oferta pomocy dla osób stosujących przemoc: program psychologiczno – terapeutyczny dla sprawców przemocy w rodzinie. Na realizację tego programu również pozyskano specjalne dodatkowe środki z budżetu państwa, zagwarantowane w ramach Krajowego Programu Przeciwdziałania Przemocy w Rodzinie. W programie udział wzięło 4 uczestników – były to osoby, które wcześniej ukończyły zajęcia w ramach programu korekcyjno – edukacyjnego i kontynuowały indywidualną pracę z terapeutą.

Inne działania realizowane w Punkcie Interwencji Kryzysowej.

Punkt Interwencji Kryzysowej prowadzi również przypadki indywidualne osób i rodzin, zgłaszane przez samych zainteresowanych lub pracowników socjalnych. W roku 2018 odnotowano 67 przypadków indywidualnych (2017–91, 2016-78, 2015 - 89, 2014 – 98). Przypadki indywidualne dotyczą różnych problemów rodzinnych – związanych z wychowywaniem dzieci, konfliktów małżeńskich, uzależnień, zaburzeń psychicznych, zadłużeń i innych.

W Punkcie Interwencji Kryzysowej prowadzone jest specjalistyczne poradnictwo prawne – dyżury prawnika jeden raz w tygodniu. W 2018 roku udzielono 192 porad prawnych. (dla porównania – w roku 2013 udzielono 220 porad prawnych, w roku 2014 -266, w 2015 – 289, w 2016 – 207, w 2017 - 249).

W ramach działalności Punktu Interwencji Kryzysowej w roku 2018 kontynuowany był Program „Dobrze wiedzieć”. Jest to program adresowany do osób, których bliskie osoby nadużywają substancji psychoaktywnych lub gier hazardowych. Zajęcia miały charakter spotkań indywidualnych. Tematyka spotkań realizowana była zgodnie z programem i obejmowała trzy zakresy tematyczne: podstawowe informacje o uzależnieniu, charakterystyka zmian zachodzących na skutek życia w bliskiej relacji z osobą uzależnioną, sposoby konstruktywnego radzenia sobie i korzystania z różnych form pomocy. W 2018 roku programem „Dobrze wiedzieć” objętych zostało 8 osób.

W ramach Punktu Interwencji Kryzysowej udziela się pomocy psychologicznej - zarówno w siedzibie Punktu, jak również, w szczególnych przypadkach, poza jego siedzibą. Poniższa tabela przedstawia dane liczbowe dotyczące pomocy psychologicznej.

Konsultacje psychologiczne klientów Punktu Interwencji Kryzysowej w 2018 roku

Kategorie problemowe	Liczba osób	Liczba konsultacji
Kryzysowa sytuacja (trudności wynikające z nagłej zmiany sytuacji życiowej)	62	263
Przemoc	37	151
Problemy wychowawcze	33	118
Problemy rodzinne	31	238
Uzależnienie / współuzależnienie	16	31
Inne	23	86
<b>Ogółem</b>	<b>202</b>	<b>887</b>

Pomoc psychologiczna, w szczególnych przypadkach, udzielana jest poza siedzibą PIK, np. w miejscu zamieszkania - czyli w naturalnym, codziennym środowisku, w szkole – gdzie możliwe jest podjęcie natychmiastowej współpracy na rzecz poprawy sytuacji ucznia, w siedzibie innych działów MOPR – w sytuacji trudności klienta w poruszaniu się (osoby chore, starsze, samotni opiekunowie dzieci).

Dodatkowe działania pracowników PIK w 2018 roku.

W 2018 roku pracownicy PIK:

- zaktualizowali plakaty i ulotki dot. oferty PIK, w tym grupy wsparcia dla osób doświadczających przemocy;
- zorganizowali po raz kolejny szkolenia dla członków grup roboczych, powoływanych w ramach procedury „Niebieskie Karty”. (Szkolenie pod nazwą „Współpraca w grupach roboczych realizujących procedurę Niebieskie Karty” – 4 grupy szkoleniowe, łącznie 77 osób). W szkoleniach brali udział pracownicy MOPR, funkcjonariusze Komendy Miejskiej Policji, członkowie Gminnej Komisji ds. Rozwiązywania Problemów Alkoholowych, pedagodzy szkolni, przedstawiciele przedszkoli, kuratorzy i przedstawiciele ochrony zdrowia;
- Pedagog PIK współorganizował i realizował program dla osób z depresją pod nazwą „Spotkania przeciw szarości”;
- Psycholog PIK zorganizował i przeprowadził szkolenie dla funkcjonariuszy dzielnicowych z Komendy Miejskiej Policji pt. „Pomagacz w sytuacji kontaktu z osobą doświadczającą przemocy w rodzinie”.

Rehabilitacja Społeczna Osób Niepełnosprawnych.

Zespół Pomocy Osobom Niepełnosprawnym realizuje zadanie z zakresu rehabilitacji społecznej ze środków Państwowego Funduszu Rehabilitacji Osób Niepełnosprawnych w niżej wymienionym zakresie:

- dofinansowanie kosztów uczestnictwa osób niepełnosprawnych i ich opiekunów w turnusie rehabilitacyjnym;
- dofinansowanie zaopatrzenia w sprzęt rehabilitacyjny oraz przedmioty ortopedyczne i środki pomocnicze;
- dofinansowanie likwidacji barier architektonicznych, w komunikowaniu się i technicznych,
- dofinansowanie sportu, kultury, rekreacji i turystyki osób niepełnosprawnych (wnioski składane przez organizacje pozarządowe),
- dofinansowanie usług tłumacza języka migowego lub tłumacza – przewodnika,
- dofinansowanie działalności Warsztatu Terapii Zajęciowej (zgodnie z umową nr 1/WTZ/06).

W 2018r. w zakresie rehabilitacji społecznej zrealizowano następujące zadania:

- dofinansowanie zaopatrzenia w sprzęt rehabilitacyjny oraz przedmioty ortopedyczne i środki pomocnicze,
- dofinansowanie kosztów uczestnictwa osób niepełnosprawnych i ich opiekunów w turnusie rehabilitacyjnym,
- dofinansowanie likwidacji barier architektonicznych, w komunikowaniu się i technicznych,
- dofinansowanie sportu, kultury, rekreacji i turystyki osób niepełnosprawnych,
- dofinansowanie działalności Warsztatu Terapii Zajęciowej (zgodnie z umową nr 1/WTZ/06).

W zakresie rehabilitacji zawodowej zrealizowano niżej wymienione zadania:

- refundacja kosztów wyposażenia lub doposażenia stanowiska pracy dla skierowanego bezrobotnego;
- zwrot wydatków na instrumenty i usługi rynku pracy dla osób niepełnosprawnych poszukujących pracy i nie pozostających w zatrudnieniu

Ogólne kryteria dofinansowywania zadań z zakresu rehabilitacji społecznej.

Turnus rehabilitacyjny oznacza zorganizowaną formę aktywnej rehabilitacji połączonej z elementami wypoczynku, której celem jest ogólna poprawa psychofizycznej sprawności oraz rozwijanie umiejętności społecznych uczestników.

O dofinansowanie do turnusu rehabilitacyjnego mogą ubiegać się osoby posiadające aktualne orzeczenie o stopniu niepełnosprawności oraz jeżeli ich przeciętny miesięczny dochód, w rozumieniu przepisów



o świadczeniach rodzinnych, podzielony przez liczbę osób we wspólnym gospodarstwie domowym, obliczony za kwartał poprzedzający miesiąc złożenia wniosku, nie przekracza kwoty:

- 50% przeciętnego wynagrodzenia na osobę we wspólnym gospodarstwie domowym,
- 65% przeciętnego wynagrodzenia w przypadku osoby samotnej.

W przypadku przekroczenia powyższych kwot, kwotę dofinansowania pomniejsza się o kwotę, o którą dochód ten został przekroczony.

Osobie niepełnosprawnej o znacznym lub umiarkowanym stopniu niepełnosprawności albo równoważnym oraz osobie niepełnosprawnej w wieku do 16 lat może być przyznane dofinansowanie pobytu na turnusie rehabilitacyjnym jej opiekuna.

Wysokość dofinansowania wynosi:

- 30% przeciętnego wynagrodzenia dla osoby niepełnosprawnej ze znacznym stopniem niepełnosprawności oraz dla osoby niepełnosprawnej w wieku do 16 roku życia jak również w wieku 16 - 24 lat uczącej się i niepracującej, bez względu na stopień niepełnosprawności,
- 27% przeciętnego wynagrodzenia dla osoby niepełnosprawnej z umiarkowanym stopniem niepełnosprawności,
- 25% przeciętnego wynagrodzenia dla osoby niepełnosprawnej z lekkim stopniem niepełnosprawności,
- 20% przeciętnego wynagrodzenia dla opiekuna osoby niepełnosprawnej,
- 20% przeciętnego wynagrodzenia dla osoby niepełnosprawnej zatrudnionej w zakładzie pracy chronionej, niezależnie od posiadanego stopnia niepełnosprawności.

Przeciętne wynagrodzenie ogłaszane jest kwartalnie przez Prezesa Głównego Urzędu Statystycznego w formie komunikatu w Dzienniku Urzędowym Rzeczypospolitej Polskiej „Monitor Polski” i oznacza przeciętne wynagrodzenie w gospodarce narodowej w poprzednim kwartale. W przypadku uzyskania dofinansowania wnioskodawca przekazuje do MOPR informację o wyborze turnusu ze wskazaniem ośrodka i organizatora turnusu. Wybrany ośrodek jak i organizator musi posiadać odpowiednio wpis do rejestru ośrodków i organizatorów. Jak również ośrodek, w którym będzie odbywał się turnus jak i organizator musi być uprawniony do przyjmowania osób niepełnosprawnych zgodnie z określonymi w orzeczeniu lub we wniosku lekarskim dysfunkcjami lub schorzeniami.

Dofinansowanie zaopatrzenia w sprzęt rehabilitacyjny, przedmioty ortopedyczne i środki pomocnicze.

Przedmioty ortopedyczne to przyrządy niezbędne osobie niepełnosprawnej w przypadku trwałej niepełnosprawności, w okresie choroby lub usprawnienia leczniczego (są nimi np.: protezy, kule, wózki i inne). Środki pomocnicze to takie środki, które ułatwiają w znacznym stopniu, bądź umożliwiają funkcjonowanie osoby niepełnosprawnej w środowisku społecznym (są nimi np.: pomoce optyczne dla niedowidzących, aparaty słuchowe, cewniki i pieluchomajtki, itp.). O dofinansowanie ze środków PFRON zaopatrzenia w sprzęt rehabilitacyjny, przedmioty ortopedyczne i sprzęt pomocniczy mogą ubiegać się osoby posiadające aktualne orzeczenie o stopniu niepełnosprawności oraz jeżeli ich przeciętny miesięczny dochód, w rozumieniu przepisów o świadczeniach rodzinnych, podzielony przez liczbę osób we wspólnym gospodarstwie domowym, obliczony za kwartał poprzedzający miesiąc złożenia wniosku, nie przekracza kwoty:

- 50% przeciętnego wynagrodzenia na osobę we wspólnym gospodarstwie domowym,
- 65% przeciętnego wynagrodzenia w przypadku osoby samotnej.

W przypadku ubiegania się o dofinansowanie do zaopatrzenia w przedmioty ortopedyczne i środki pomocnicze do wniosku należy dołączyć: kserokopię aktualnego orzeczenia o stopniu niepełnosprawności oraz w przypadku gdy wnioskodawca dokona zakupu danego sprzętu fakturę określającą kwotę opłaconą w ramach ubezpieczenia zdrowotnego oraz kwotę udziału własnego, jak również kopię zrealizowanego zlecenia na zaopatrzenie w przedmioty ortopedyczne i środki pomocnicze potwierdzoną za zgodność przez świadczeniodawcę realizującego zlecenie. W przypadku gdy wnioskodawca nie dysponuje określonymi środkami finansowymi ma możliwość przedłożyć ofertę określającą cenę nabycia z wyodrębnioną kwotą opłaconą w ramach ubezpieczenia zdrowotnego oraz kwotą udziału własnego oraz kopię zlecenia na zaopatrzenie w przedmioty ortopedyczne i środki pomocnicze. W tej sytuacji wnioskodawca dokonuje zakupu sprzętu po uzyskaniu dofinansowania z PFRON. W przypadku zaopatrzenia w sprzęt rehabilitacyjny mogą ubiegać się osoby niepełnosprawne stosownie do potrzeb wynikających z niepełnosprawności oraz jeżeli zachodzi potrzeba przeprowadzenia rehabilitacji w warunkach domowych przy użyciu tego sprzętu.

Dofinansowanie do likwidacji barier architektonicznych, w komunikowaniu się i technicznych.

Barier architektoniczne to wszelkie utrudnienie występujące w budynku i w jego najbliższej okolicy, które ze względu na rozwiązania techniczne, konstrukcyjne lub warunki użytkowania uniemożliwiają lub utrudniają swobodę ruchu osobom niepełnosprawnym.

Barier techniczne to przeszkody wynikające z braku zastosowania lub niedostosowania, odpowiednich do rodzaju niepełnosprawności, przedmiotów lub urządzeń. Likwidacja tej bariery powinna powodować sprawniejsze działanie osoby niepełnosprawnej w społeczeństwie i umożliwić wydajniejsze jej funkcjonowanie.

Barier w komunikowaniu się to ograniczenia uniemożliwiające lub utrudniające osobie niepełnosprawnej swobodne porozumiewanie się lub przekazywanie informacji.

O dofinansowanie ze środków PFRON, jeżeli ich realizacja umożliwi lub w znacznym stopniu ułatwi osobie niepełnosprawnej wykonywanie podstawowych, codziennych czynności lub kontaktów z otoczeniem mogą ubiegać się:

- na likwidację barier architektonicznych osoby niepełnosprawne posiadające aktualne orzeczenie o stopniu niepełnosprawności, które mają trudności w poruszaniu się, jeżeli są właścicielami nieruchomości lub użytkownikami wieczystymi nieruchomości albo posiadają zgodę właściciela lokalu lub budynku mieszkalnego, w którym stale zamieszkują,
- na likwidację barier w komunikowaniu się i technicznych osoby niepełnosprawne posiadające aktualne orzeczenie o stopniu niepełnosprawności, jeżeli jest to uzasadnione potrzebami wynikającymi z

niepełnosprawności.

Dofinansowanie może dotyczyć:

- w przypadku barier technicznych takich sprzętów jak:
  - podnośnik wannowy, transportowo – kąpielowy;
  - łóżko rehabilitacyjne;
  - krzesło toaletowe.
- w przypadku barier w komunikowaniu się takich sprzętów jak:
  - sprzęt komputerowy;
  - telefon komórkowy lub bezprzewodowy z oprzyrządowaniem;
  - maszyna do pisania językiem Breill,a.

Natomiast osoba niepełnosprawna, która ma problemy w poruszaniu się może wystąpić o likwidację barier architektonicznych, czyli dostosowanie mieszkania w tym łazienki do potrzeb osób niepełnosprawnych, czy budowę podjazdu.

Dofinansowanie sportu, kultury, rekreacji i turystyki osób niepełnosprawnych

O dofinansowanie ze środków PFRON organizacji sportu, kultury, rekreacji i turystyki osób niepełnosprawnych mogą ubiegać się osoby prawne i jednostki organizacyjne nieposiadające osobowości prawnej jeżeli:

- prowadzą działalność na rzecz osób niepełnosprawnych przez okres co najmniej 2 lat przed dniem złożenia wniosku,
- udokumentują zapewnienie odpowiednich do potrzeb osób niepełnosprawnych warunków technicznych i lokalowych do realizacji zadania,
- udokumentują posiadanie środków własnych lub pozyskanych z innych źródeł na sfinansowanie przedsięwzięcia w wysokości nieobjętej dofinansowaniem ze środków PFRON.

Pilotażowy program „Aktywny samorząd”

Celem głównym programu jest wyeliminowanie lub zmniejszenie barier ograniczających uczestnictwo beneficjentów pomocy w życiu społecznym, zawodowym i w dostępie do edukacji.

Program obejmuje następujące obszary wsparcia:

- zakupu i montaż oprzyrządowania do posiadanego samochodu (Moduł I Obszar A Zadanie 1);
- pomoc w uzyskaniu prawo jazdy kategorii B (Moduł I Obszar A Zadanie 2);
- pomoc w zakupie sprzętu elektronicznego lub jego elementów oraz oprogramowania (Moduł I Obszar B Zadanie 1);
- szkolenia w zakresie obsługi nabytego w ramach programu sprzętu elektronicznego i oprogramowania ( Moduł I Obszar B Zadanie 2);
- pomoc w utrzymaniu sprawności technicznej posiadanego wózka inwalidzkiego o napędzie elektrycznym (Moduł I Obszar C Zadanie 2);
- pomoc w zakupie protezy kończyny, w której zastosowano nowoczesne rozwiązania techniczne tj. protezy co najmniej na III poziomie jakości (Moduł I Obszar C Zadanie 3);
- pomoc w utrzymaniu sprawności technicznej posiadanej protezy kończyny (co najmniej na III poziomie jakości) (Moduł I Obszar C Zadanie 4);
- pomoc w utrzymaniu aktywności zawodowej poprzez zapewnienie opieki dla osoby zależnej (Moduł I Obszar D);
- pomoc w uzyskaniu wykształcenia na poziomie wyższym (Moduł II).

W 2018r. w ramach powyższego zadania zostały złożone 32 wnioski z czego dofinansowano 32 wnioski na kwotę 114.516,00 zł., w tym:

- 22 wnioski na uzyskanie wykształcenia na poziomie wyższym na kwotę 59.000,00 zł;
- 2 wnioski na utrzymanie sprawności technicznej posiadanego wózka inwalidzkiego o napędzie elektrycznym na kwotę 5.000,00 zł;
- 5 wniosków na pomoc w zakupie sprzętu elektronicznego lub jego elementów oraz oprogramowania na kwotę 34.033,00 zł;
- 1 wniosek na pomoc w zakupie protezy kończyny w której zastosowano nowoczesne rozwiązania techniczne tj. protezy co najmniej na III poziomie jakości na kwotę 14.000,00 zł;
- 1 wniosek na pomoc w utrzymaniu aktywności zawodowej poprzez zapewnienie opieki dla osoby zależnej na kwotę 483,00 zł;
- 1 wniosek na dofinansowanie szkolenia w zakresie obsługi nabytego w ramach programu sprzętu elektronicznego i oprogramowania na kwotę 2.000,00 zł.

W 2017r. w ramach ww. programu zostały złożone 33 wnioski, z czego dofinansowano 33 wnioski na kwotę 116.458,00 zł.

**BARIERY W KOMUNIKOWANIU SIĘ, TECHNICZNE I ARCHITEKTONICZNE 2018r.**

W 2018r. w ramach powyższego zadania zostało złożonych 28 wniosków z czego dofinansowano 16 wniosków dla osób dorosłych na kwotę 26.828,00 zł. (11 osób ze stopniem znacznym i 1 osoba ze stopniem umiarkowanym, 4 dzieci). W 2017r. w ramach ww. zadania dofinansowano 20 wniosków ( dorośli - 20 wniosków ).

W 2018r. zostało złożonych 8 wniosków na likwidację barier architektonicznych, z czego dofinansowano 1 wniosek na

kwotę 5.000,00 zł, rezygnacja – 1 wniosek, odmowa – 6 wniosków.

W 2017r. na likwidację barier architektonicznych zostały złożone 3 wnioski, z czego dofinansowano 1 wniosek. W 2018r. w ramach zadania dofinansowanie do likwidacji barier technicznych zostało złożonych 9 wniosków, z czego dofinansowano 6 wniosków na kwotę 14.794,00 zł. Natomiast w 2017r. zostało złożonych 11 wniosków, z czego dofinansowano 11 wniosków. W 2018r. w ramach zadania dofinansowanie do likwidacji barier w komunikowaniu się zostało złożonych 11 wniosków, z czego dofinansowano 9 wniosków na kwotę 7.034,00 zł. Natomiast w 2017r. zostało złożonych 8 wniosków, z czego dofinansowano 8 wniosków.

W 2018r. z uwagi na niewystarczające środki otrzymane z PFRON nie dofinansowano 11 wniosków.

#### ZAOPATRZENIE W SPRZĘT REHABILITACYJNY, PRZEDMIOTY ORTOPEDYCZNE I ŚRODKI POMOCNICZE 2018r.

W 2018r. w ramach powyższego zadania złożono 173 wniosków z czego dofinansowano 116 wniosków na kwotę 146.772,00 zł w tym dla dzieci dofinansowano 24 wniosków na kwotę 46.715,00 zł, a dla dorosłych 92 wniosków na kwotę 100.057,00 zł (60 osób ze stopniem znacznym, 20 osoby ze stopniem umiarkowanym, 12 osób ze stopniem lekkim).

Odmowę wydano w przypadku 52 wniosków poprzez niedostarczenie w wymaganym terminie dokumentacji – 1 wniosek, nie spełnia wymogów formalnych – 2 wnioski, zgon – 2 wnioski. W 2017r. na powyższe zadanie zostało złożonych 152 wniosków, a dofinansowano 122 wniosków (dorośli – 97 wnioski oraz dzieci – 25 wniosków). W 2018r. z uwagi na niewystarczające środki otrzymane z PFRON nie dofinansowano 52 wniosków.

#### DOFINANSOWANIE KOSZTÓW UCZESTNICTWA OSÓB NIEPEŁNOSPRAWNYCH I ICH OPIEKUNÓW W TURNUSIE REHABILITACYJNYM 2018r.

W 2018r. w ramach powyższego zadania zostały złożone 193 wnioski, z czego dofinansowano 107 wniosków na kwotę 158.846,00 zł. W tym dla dzieci (wraz z opiekunami) dofinansowano 18 wniosków na kwotę 31.108,00 zł, a dla dorosłych 89 wniosków (wraz z opiekunami) na kwotę 127.738,00 zł (45 osób ze stopniem znacznym, 44 osoby ze stopniem umiarkowanym), - rezygnacje – 13 wniosków, odmowa – 73 wnioski.

W 2017r. w ramach powyższego zadania zostało złożonych 205 wniosków, a dofinansowano 72 wnioski (dorośli - 52 wnioski oraz dzieci – 20 wniosków).

W 2018r. z uwagi na niewystarczające środki otrzymane z PFRON nie dofinansowano 73 wniosków.

#### DOFINANSOWANIE SPORTU, KULTURY, REKREACJI I TURYSTYKI OSÓB NIEPEŁNOSPRAWNYCH.

W 2018r. zostało złożonych przez organizacje pozarządowe 18 wniosków, z czego dofinansowano 6 wniosków na kwotę 4840,00 zł, odmowy – 12 wniosków.

Natomiast w 2017r. zostało złożonych przez organizacje pozarządowe 16 wniosków, z czego dofinansowano 10 wniosków, odmowy – 6 wniosków.

W 2018r. z uwagi na niewystarczające środki otrzymane z PFRON nie dofinansowano 12 wniosków.

#### INFORMACJA O WYSOKOŚCI PRYZNANYCH ŚRODKÓW Z PAŃSTWOWEGO FUNDUSZU REHABILITACJI OSÓB NIEPEŁNOSPRAWNYCH DLA MIASTA PIEKARY ŚLĄSKIE W LATACH 2017– 2018.

	<b>2017</b>	<b>2018</b>
Ogółem przyznano	<b>1.491.640,00 zł</b>	<b>1.570.705,00 zł</b>
Rehabilitacja zawodowa (kwota przydzielona uchwałą Rady Miasta Piekary Śląskie)	<b>70.000,00 zł</b>	<b>33.979,00 zł</b>
Rehabilitacja społeczna (kwota przydzielona uchwałą Rady Miasta Piekary Śląskie)	<b>1.421.640,00 zł</b>	<b>1.536.726,00 zł</b>
w tym WTZ	<b>1.119.720,00 zł</b>	<b>1.157.790,00 zł</b>
Rehabilitacja społeczna z wyłączeniem WTZ	<b>301.920,00 zł</b>	<b>378.936,00 zł</b>

#### BIURO FUNDUSZY EUROPEJSKICH.

Projekt „Twoje życie - Twój wybór”.

W styczniu 2018 roku rozpoczęto realizację projektu "Twoje życie - Twój wybór" w ramach Regionalnego Programu Operacyjnego Województwa Śląskiego na lata 2014-2020. Projekt współfinansowany jest ze środków Unii Europejskiej w ramach Europejskiego Funduszu Społecznego. Projekt będzie realizowany do 31 grudnia 2020 r.

Wsparciem w ramach realizacji projektu w roku 2018 zostało objętych łącznie 58 osób, w tym 38 kobiet. Wśród uczestników objętych wsparciem było 19 osób niepełnosprawnych, w tym 11 kobiet.

Założeniem projektu są kompleksowe działania na rzecz osób, rodzin, grup wykluczonych i zagrożonych wykluczeniem społecznym z zastosowaniem instrumentów aktywnej integracji, które prowadzą do integracji społecznej oraz zwiększenia zdolności do zatrudnienia.

Do usług aktywnej integracji należą usługi o charakterze:

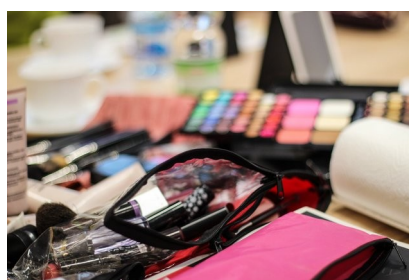
- społecznym, których celem jest nabycie, przywrócenie lub wzmocnienie kompetencji społecznych, zaradności, samodzielności i aktywności społecznej;
- zawodowym, których celem jest pomoc w podjęciu decyzji dotyczącej wyboru lub zmiany zawodu, wyposażenie w kompetencje i kwalifikacje zawodowe oraz umiejętności pożądane na rynku pracy, pomoc w utrzymaniu zatrudnienia;
- edukacyjnym, których celem jest wzrost poziomu wykształcenia, dostosowanie wykształcenia lub kwalifikacji zawodowych do potrzeb rynku pracy
- zdrowotnym, których celem jest wyeliminowanie lub złagodzenie barier zdrowotnych utrudniających funkcjonowanie w społeczeństwie lub powodujących oddalenie od rynku pracy.

W ramach realizowanego projektu wsparciem w pierwszej kolejności są obejmowane:

- osoby o znacznym lub umiarkowanym stopniu niepełnosprawności oraz z niepełnosprawnościami sprzężonymi, z niepełnosprawnością intelektualną oraz osoby z zaburzeniami psychicznymi;
- osoby lub rodziny zagrożone ubóstwem lub wykluczeniem społecznym doświadczającą wielokrotnego wykluczenia społecznego, rozumianego jako wykluczenie z powodu więcej niż jednej z przesłanek, tj.:
  - osoby lub rodziny korzystające ze świadczeń z pomocy społecznej lub kwalifikujące się do objęcia wsparciem pomocy społecznej, tj. spełnia co najmniej jedną z przesłanek określonych w art. 7 ustawy z dnia 12 marca 2004 r. o pomocy społecznej,
  - osoby, o których mowa w art. 1 ust. 2 ustawy z dnia 13 czerwca 2003 r. o zatrudnieniu socjalnym,
  - osoby przebywające w pieczy zastępczej lub opuszczające pieczę zastępczą oraz rodziny przeżywające trudności w pełnieniu funkcji opiekuńczo-wychowawczych,
  - osoby nieletnie wobec których zastosowano środki zapobiegania i zwalczania demoralizacji i przestępczości,
  - osoby przebywające w młodzieżowych ośrodkach wychowawczych i młodzieżowych ośrodkach socjoterapii,
  - osoby z niepełnosprawnością;
    - a) rodziny z dzieckiem z niepełnosprawnością, o ile co najmniej jeden z rodziców lub opiekunów nie pracuje ze względu na konieczność sprawowania opieki nad dzieckiem z niepełnosprawnością,
    - b) osoby zakwalifikowane do III profilu pomocy, zgodnie z ustawą z dnia 20 kwietnia 2004 r. o promocji zatrudnienia i instytucjach rynku pracy,
    - c) osoby niesamodzielne,
    - d) osoby bezdomne lub dotknięte wykluczeniem z dostępu do mieszkania w rozumieniu Wytocznych Ministra Infrastruktury i Rozwoju w zakresie monitorowania postępu rzeczowego i realizacji programów operacyjnych na lata 2014-2020,
    - e) osoby lub rodziny korzystające z PO PŻ.

W roku 2018 w ramach projektu "Twoje życie - Twój wybór" zrealizowano wsparcie w zakresie:

- poradnictwo specjalistyczne w zakresie wizażu i kreowania wizerunku
- treningów kompetencji i umiejętności społecznych, w tym m. in.:
- warsztaty motywacyjno- aktywizacyjne,
- trening kreatywności i samorozwoju.



Ponadto wobec uczestników projektu pracownicy socjalni prowadzili pogłębioną pracę socjalną, m.in. poprzez zajęcia kulinarne, zajęcia w zakresie animacji czasu wolnego, spotkania sportowe.



W ramach działań o charakterze środowiskowym odbyła się impreza o charakterze turystycznym – wycieczka do Żywca.



Projekt „Korekta - program integracji społecznej i zawodowej w Klubie Integracji Społecznej dla mieszkańców Piekar Śląskich”.

W roku 2018 roku realizowany był projekt „Korekta - program integracji społecznej i zawodowej w Klubie Integracji Społecznej dla mieszkańców Piekar Śląskich” w ramach Regionalnego Programu Operacyjnego Województwa Śląskiego na lata 2014-2020 w partnerstwie z firmą INTEREGO Szkolenia, Doradztwo, Terapia Łukasz Gołębiowski z Katowic, pełniącą funkcję Lidera w projekcie. Projekt współfinansowany jest ze środków Unii Europejskiej w ramach Europejskiego Funduszu Społecznego. Zgodnie z podpisaną umową na realizację projektu, projekt zakończył się 31.12.2018r. Łącznie wsparciem w roku 2018 w ramach projektu zostało objętych 48 osób, w tym 14 kobiet.

Założeniem projektu jest włączenie społeczne osób bezrobotnych, nieaktywnych zawodowo i niepełnosprawnych mieszkańców Piekar Śląskich, w wieku 21-65 poprzez integrację społeczną i zawodową oraz wsparcie aktywizująco- terapeutyczne zorganizowane w Klubie Integracji Społecznej.

Grupami docelowymi w niniejszym projekcie są:

- osoby zagrożone wykluczeniem społecznym, mieszkańcy Piekar Śląskich, zarówno kobiety jak i mężczyźni, zarejestrowani bądź nie w ewidencji Powiatowego Urzędu Pracy, w wieku 21-65 lat. Preferowane są osoby zakwalifikowane do III profilu zgodnie z zapisami ustawy o promocji zatrudnienia i instytucjach rynku pracy;
- osoby niepełnosprawne, z zaburzeniami depresyjnymi i/lub niepełnosprawnością intelektualną oraz sprzężoną, ze znacznym lub umiarkowanym stopniem niepełnosprawności.

W roku 2018 w ramach projektu "Korekta (...)" w zakresie przydzielonych zadań zrealizowano wsparcie w zakresie:

- realizacji kursów zawodowych, w tym:
  - kurs wózka widłowego, dla 4 osób;
  - kurs komputerowy IC3, ECDL, dla 3 osób;
  - kurs kucharski, dla 3 osób;
  - kurs – kwalifikacja wstępna na przewóz rzeczy, dla 1 osoby;
  - kurs operatora maszyn czyszczących, dla 3 osób;
  - kurs obsługi kas fiskalnych i terminali płatniczych, dla 3 osób;
  - kurs ochrony osób fizycznych, dla 3 osób;
  - kurs operatora wózka jezdniowego z bezpieczną wymianą butli gazowej, dla 2 osób.
- organizacji szesnastu 6-miesięcznych staży zawodowych, uwzględniając preferencje uczestników projektu na stanowiskach pracy:
  - magazynier, 1 osoba;
  - pomoc kuchenna, 3 osoby;
  - sortowacz odpadów, 1 osoba;
  - kasjer-sprzedawca, 2 osoby;
  - pracownik biurowy, 6 osób;
  - sprzątaczkę, dla 3 osób
- organizacji grupy wsparcia dla osób depresyjnych;
- organizacji pikniku integracyjnego.

Projekt „Feniks – program aktywizacji społecznej i zawodowej dla osób długotrwale bezrobotnych”.

Od lipca 2018 roku rozpoczęliśmy realizację projektu „Feniks – program aktywizacji społecznej i zawodowej dla osób długotrwale bezrobotnych” w ramach Regionalnego Programu Operacyjnego Województwa Śląskiego na lata 2014-2020 w partnerstwie z firmą INTEREGO Szkolenia, Doradztwo, Terapia Łukasz Gołębiowski z Katowic, pełniącą funkcję Lidera w projekcie. Projekt współfinansowany jest ze środków Unii Europejskiej w ramach Europejskiego Funduszu Społecznego. Zgodnie z podpisaną umową na realizację projektu, projekt zakończył się 30.06.2020r. Wsparciem w roku 2018 w ramach projektu zostało objętych 44 osób, w tym 25 kobiet.

Założeniem projektu jest włączenie społeczne osób bezrobotnych, nieaktywnych zawodowo i niepełnosprawnych mieszkańców Piekar Śląskich, w wieku 21-65 lat poprzez integrację społeczną i zawodową oraz wsparcie aktywizująco- terapeutyczne zorganizowane w Klubie Integracji Społecznej.

Grupami docelowymi w niniejszym projekcie są:

- osoby zagrożone wykluczeniem społecznym, mieszkańcy Piekar Śląskich, zarówno kobiety jak i mężczyźni, zarejestrowani bądź nie w ewidencji Powiatowego Urzędu Pracy, w wieku 21-65 lat. Preferowane są osoby zakwalifikowane do III profilu zgodnie z zapisami ustawy o promocji zatrudnienia i instytucjach rynku pracy;
- osoby niepełnosprawne, z zaburzeniami depresyjnymi i/lub niepełnosprawnością intelektualną oraz sprzężoną, ze znacznym lub umiarkowanym stopniem niepełnosprawności.

W roku 2018 w ramach projektu "Feniks (...)" w zakresie przydzielonych zadań zrealizowano wsparcie w zakresie:

- realizacji kursów zawodowych, w tym:
  - kurs komputerowy ECDL, dla 5 osób;
  - kurs operatora maszyn czyszczących, dla 2 osób;
  - kurs operatora wózka jezdniowego z bezpieczną wymianą butli gazowej, dla 4 osób.
- organizacji siedem 6-miesięcznych staży zawodowych, uwzględniając preferencje uczestników projektu na stanowiskach pracy:

- pracownik biurowy 6 osób;
- konserwator dla 1 osoby.

Podsumowanie dotyczące realizowanych projektów, w których wsparciem objęci są klienci MOPR.

Równoległe z ww. działaniami pracownicy socjalni prowadzili bieżącą pracę socjalną z uczestnikami projektów, motywując ich do zmiany swojej sytuacji życiowej. Zachęcali do aktywizacji zawodowej pokazując pozytywne strony podjęcia zatrudnienia. Wspierali również w podnoszeniu umiejętności społecznych oraz interpersonalnych uczestników.

Z obserwacji wynika, iż poprzez udział uczestników projektów w realizowanym wsparciu, prowadzoną pracę socjalną oraz wsparcie w rozwiązywaniu bieżących problemów w znacznym stopniu została poprawiona ich sytuacja życiowa. W wielu przypadkach z większą śmiałością podchodzą do rozwiązywania osobistych problemów. Ponadto podjęte działania wpłynęły na podniesienie ich poczucia własnej wartości oraz kompetencji społecznych, mogących mieć wpływ na poprawę jakości życia we własnym środowisku. Istotnym aspektem realizacji projektów jest również podniesienie umiejętności oraz zdobycie kwalifikacji zawodowych poprzez udział w zorganizowanych kursach oraz zdobycie doświadczenia zawodowego poprzez realizację staży zawodowych. Z pewnością pozwoli to uczestnikom podjąć aktywizację zawodową, co również wpłynie pozytywnie na ich funkcjonowanie w społeczeństwie oraz poprawi sytuację finansową.

Projekt „Miejski Ośrodek Pomocy Rodzinie w Piekarach Śląskich w nowej odsłonie”.

Projekt będzie realizowany w okresie 01 październik 2018 do 31 marzec 2020. Projekt zakłada dokonanie istotnych zmian w strukturze organizacyjnej MOPR oraz przeformułowania podziału zadań wynikających z obowiązujących przepisów Ustawy o pomocy społecznej, w celu poprawy jakości i efektywności świadczenia wsparcia dla Mieszkańców Piekar Śl. Założenie to ma zostać osiągnięte między innymi poprzez wydzielenie stanowisk ds. pierwszego kontaktu, ds. usług, ds. świadczeń przyznawanych decyzją, ds. pracy socjalnej. W związku z faktem, iż w roku 2018 projekt był w początkowej fazie w okresie październik – grudzień 2018r. realizowane były działania dotyczące postępowań o zamówienie publiczne oraz przygotowujące faktyczną realizację projektu.

#### KADRA POMOCY SPOŁECZNEJ I SZKOLENIA PRACOWNIKÓW

Na koniec 2018r. w Miejskim Ośrodku Pomocy Rodzinie zatrudnionych było 184 pracowników, z tego pracę socjalną bezpośrednio w środowisku świadczyło 37 pracowników socjalnych, bezpośrednio w środowisku pracowało również 11 asystentów rodziny oraz 2 asystentów osoby niepełnosprawnej, 2 koordynatorów rodzinnej pieczy zastępczej oraz 2 psychologów. W 2018r. doświadczenie zawodowe na stażu zdobywało 8 osób, z tego po odbyciu stażu 1 osoba została zatrudniona w tutejszym Ośrodku na czas określony.

Prawidłowa i sprawna realizacja zadań nałożonych na MOPR, a także ciągłe zmiany w przepisach prawa, wymagają systematycznego doskonalenia pracowników. W związku z powyższym w 2018r. w różnego typu szkoleniach uczestniczyło 102 pracowników. Ogólny koszt poniesiony na szkolenia w 2018r. to kwota 47552,41 zł.

Dla porównania w 2017r. w szkoleniach uczestniczyło 10 pracowników, a poniesione koszty to kwota 45.391 zł.

Zakres szkoleń obejmował w szczególności następujące obszary tematyczne:

- instrukcja kancelaryjna oraz obieg dokumentów;
- elektroniczna platforma EPUAP;
- wsparcie i integracja cudzoziemców;
- brakowanie dokumentacji niearchiwalnej;
- system obsługi wsparcia finansowanego ze środków PFRON;
- rozdzielenie pracy socjalnej od świadczeń;
- prawo pracy;
- zamówienia publiczne, przetarg nieograniczony;
- zatrudnienie – nowe zasady prowadzenia dokumentacji pracowniczej;
- aktywizacji młodzieży zagrożonej wykluczeniem;
- kierowanie do Domów Pomocy Społecznej;
- pomoc osobom bezdomnym;
- przeciwdziałanie przemocy w rodzinie;
- świadczenie wychowawcze „500+”, świadczenia rodzinne, świadczenie „Dobry Start”;
- prowadzenie usług opiekuńczych i specjalistycznych usług opiekuńczych;
- rodzinny wywiad środowiskowy;
- gry i zabawy przeciwko agresji w przedszkolu i szkole;
- ewidencja majątku, prowadzenie inwentaryzacji;
- praca z osobami zaburzonymi psychicznie;
- zadania opiekuna usamodzielniania;
- nabory do pracy w samorządzie;
- reforma ochrony danych osobowych oraz RODO;
- dochodzenie zwrotu świadczeń nienależnie pobranych;
- rachunkowość i sprawozdawczość jednostek pomocy społecznej;

- praca z wychowankami pieczy zastępczej;
- superwizja – jej znaczenie w procesie doskonalenia kompetencji zawodowych;
- zmiana zasad funkcjonowania Warsztatów Terapii Zajęciowej;
- funkcje i zadania pomocy społecznej;
- profesjonalne zarządzanie sekretariatem;
- podatek dochodowy od osób fizycznych;
- szkolenie dla koordynatorów wolontariatu;
- utrzymanie obiektu budowlanego;
- środki trwałe i wartości niematerialne i prawne.

PROGRAMY / PROJEKTY REALIZOWANE W MIEJSKIM OŚRODKU POMOCY RODZINIE W 2018 ROKU

	Nazwa programu / projektu wraz z opisem	Źródła finansowania	Wysokość dofinansowania (w przypadku źródła innego niż własne) w roku 2018	Czas trwania programu / projektu
1.	<p><b>Bezpieczny Senior w Piekarach Śląskich:</b>            - Projekt miał na celu przede wszystkim uświadomienie seniorom w jaki sposób unikać zagrożeń i jak postępować z przestępcami, którzy wykorzystują uczciwość osób starszych. Realizowano zagadnienia tematyczne związane z zagrożeniami życia i zdrowia w najbliższym otoczeniu tj. zabezpieczenie mieszkań przed włamaniem, metody okradania osób starszych, ekonomiczny aspekt bezpieczeństwa, pomoc sąsiedzka, przemoc wobec osób starszych, patologia społeczna.            Udział - Kluby Seniora RADOŚĆ, SIELANKA, NADZIEJA oraz Dzienny Dom Pomocy Społecznej.            Projekt realizowany we współpracy z Komendą Miejską Policji w Piekarach Śląskich. Organizowano spotkania z funkcjonariuszami policji w formie wykładów przedstawiając najważniejsze kwestie dotyczące bezpieczeństwa seniorów.</p>	X	X	od 2013r. do nadal
2.	<p>Program wolontarystyczny „<b>Młodzi dla Seniorów</b>” - program realizowany w ramach działalności Sekcji Aktywizacji i Reintegracji Społecznej, skierowany dla osób starszych. W wolontariacie brało udział 6 wolontariuszy, którzy odwiedzali raz w tygodniu swoich podopiecznych, samotnych i schorowanych mieszkańców Piekar Śląskich. Programem objętych zostało 5 osób starszych.</p>	Środki własne	X	od 2015r. do nadal
3.	<p>Program wolontarystyczny „<b>Daję Ci Twój czas</b>”- w ramach programu na przestrzeni 2018r. 16 wolontariuszy udzielało korepetycji dzieciom i młodzieży z terenu miasta Piekary Śląskie. Ogólnie działaniami programu objęto 25 dzieci.</p>	Środki własne	X	od 2016r. do nadal
4.	<p><b>Trening kompetencji i umiejętności społecznych-</b> projekt skierowany dla osób korzystających z pomocy Miejskiego Ośrodka Pomocy Rodzinie, którego celem jest odbudowanie i podtrzymywanie umiejętności uczestniczenia w życiu społeczności lokalnej i pełnienia ról społecznych w miejscu pracy,</p>	Środki własne	X	Od 2016r. do nadal



	zamieszkania lub pobytu. Uczestnicy grupy uczą się radzenia sobie w sytuacjach trudnych i kryzysowych jak również rozwijają swoje kompetencje. Zajęcia są pomocne również dla tych osób, które nie potrafią odnaleźć się na rynku pracy z powodu braku umiejętności miękkich. Projekt realizowany jest w ramach działalności Centrum dla Rodzin. W 2018r. programem zostało objętych 6 osób.			
5.	Program „ <b>Spotkania przeciwko szarości</b> ” - program o charakterze grupy wsparcia skierowany do osób chorujących na depresję. Celem programu jest aktywizacja społeczna i zawodowa osób cierpiących na depresję. W spotkaniach brało udział 6 osób.	Środki własne	X	01.01.2014r. do nadal
6.	„ <b>Kolorowe Centrum</b> ” - program zajęć aktywizacyjnych dla dzieci w wieku od 3 do 5 lat. Program ma na celu pomóc dzieciom w aklimatyzacji w nowym środowisku, by mogło w sposób kontrolowany przejść w kolejny etap jakim jest samodzielność w przedszkolu. Program realizowany jest w ramach działalności Centrum dla Rodzin. W 2018r. w programie uczestniczyło 11 dzieci.	Środki własne	X	od 2015r. do nadal
7.	<b>Warsztaty rodzicielskie</b> – zajęcia dla rodziców z problemami opiekuńczo – wychowawczymi. Na przestrzeni 2018r. zrealizowano dwie edycje programu. Warsztaty trwały po 10 tygodni z częstotliwością raz w tygodniu. Celem warsztatów jest nabycie umiejętności radzenia sobie w trudnych sytuacjach wychowawczych oraz uzyskanie odpowiedzi na nurtujące ich pytania dotyczące swoich dzieci i kwestii związanych z wychowywaniem. W 2018r. w warsztaty zaangażowane było w sumie 10 osób.	Środki własne	X	2018r.
8.	„ <b>Program asystent rodziny i koordynator rodzinnej pieczy zastępczej na rok 2018</b> ”. Program dotyczy dofinansowania kosztów wynagrodzenia asystentów rodziny i koordynatorów rodzinnej pieczy zastępczej.	dotacja	Budżet państwa: 203 016,00 zł w tym: (36 954,00 zł – koordynator rodzinnej pieczy zastępczej 166 062,00 zł – asystent rodziny)	2018r.
9.	<b>Grupa wsparcia dla osób doświadczających przemoc</b> - ma na celu dostarczenie wiedzy uczestnikom grupy na temat mechanizmów przemocy oraz sposobów radzenia sobie i możliwościach pomocy w sytuacji przemocy w rodzinie, oraz wsparcie ze strony osób przeżywających podobne problemy. W konsekwencji - doprowadzenie do przerwania przemocy.	Środki własne	X	Od 1999 r. do nadal (z przerwą w miesiącach lipiec i sierpień w każdym roku)
10.	<b>Program korekcyjno – edukacyjny dla sprawców przemocy</b> . Program skierowany do osób, które nie radzą sobie ze swoimi zachowaniami agresywnymi, stosują przemoc wobec swoich bliskich. Program ma na celu przede wszystkim naukę radzenia sobie z takimi zachowaniami, powstrzymanie sprawców od dalszego stosowania przemocy. Program realizowany w warunkach wolnościowych	Dotacja celowa – środki z Krajowego Programu Przeciwdziałania Przemocy w Rodzinie	17 766,00 zł	Od 2007 r. do nadal

	i warunkach ograniczenia wolności.			
11.	<b>Program psychologiczno – terapeutyczny dla sprawców przemocy.</b> Program psychologiczno - terapeutyczny skierowany jest dla osób stosujących przemoc w rodzinie, które wcześniej ukończyły Program korekcyjno-edukacyjny dla osób stosujących przemoc, a po jakimś czasie powróciły do rozwiązań przemocowych lub potrzebują pomocy w radzeniu sobie z aktualnie występującymi problemami osobistymi.	Dotacja celowa – środki z Krajowego Programu Przeciwdziałania Przemocy w Rodzinie	3 238,00 zł	VIII-XI 2018
12.	<b>Program „Dobrze wiedzieć”</b> - program przeznaczony dla osób, które mają w swoich rodzinach osoby uzależnione od alkoholu, narkotyków, hazardu itp. Celem spotkań jest psychoedukacja dotycząca choroby alkoholowej, jej mechanizmów oraz skutecznych sposobów radzenia sobie w sytuacji uzależnienia bliskiej osoby. Uczestnicy na bieżąco otrzymują wsparcie psychologiczne, zwiększają swoją samoświadomość, poczucie własnej wartości i skuteczności.	Środki własne	X	Marzec – czerwiec 2010r. – realizacja w ramach spotkań grupowych. Od lipca 2010r. do nadal – realizacja w formie spotkań indywidualnych
13.	Pilotażowy program <b>„Aktywny samorząd”</b> realizowany jest w następujących obszarach wsparcia: <ul style="list-style-type: none"> <li>•zakup i montaż oprzyrządowania do posiadanego samochodu (Moduł I Obszar A Zadanie 1),</li> <li>•pomoc w uzyskaniu prawo jazdy kategorii B (Moduł I Obszar A Zadanie 2),</li> <li>•pomoc w zakupie sprzętu elektronicznego lub jego elementów oraz oprogramowania (Moduł I Obszar B Zadanie 1),</li> <li>•szkolenia w zakresie obsługi nabytego w ramach programu sprzętu elektronicznego i oprogramowania ( Moduł I Obszar B Zadanie 2),</li> <li>•pomoc w utrzymaniu sprawności technicznej posiadanego wózka inwalidzkiego o napędzie elektrycznym (Moduł I Obszar C Zadanie 2),</li> <li>•pomoc w zakupie protezy kończyny, w której zastosowano nowoczesne rozwiązania techniczne (Moduł I Obszar C Zadanie 3),</li> <li>•pomoc w utrzymaniu sprawności technicznej posiadanej protezy kończyny (co najmniej na III poziomie jakości) (Moduł I Obszar C Zadanie 4),</li> <li>•pomoc w utrzymaniu aktywności zawodowej poprzez zapewnienie opieki dla osoby zależnej (Moduł I Obszar D),</li> <li>•pomoc w uzyskaniu wykształcenia na poziomie wyższym (Moduł II)</li> </ul>	PFRON	114 515,58 zł	od 2012r. do nadal
14.	Od <b>roku 2014</b> jest realizowany wieloletni program rządowy <b>„Pomoc państwa w zakresie dożywiania”</b> . Jest on programem wsparcia finansowego gmin w zakresie realizacji zadań własnych o charakterze obowiązkowym określonych w art. 17 ust.1 pkt 3 i 14 ustawy o pomocy społecznej. Przewidziany jest na lata 2014-2020.  Strategicznym celem Programu jest ograniczenie zjawiska niedożywienia dzieci i młodzieży z rodzin o niskich dochodach lub znajdujących się w trudnej sytuacji, ze szczególnym uwzględnieniem uczniów z terenów objętych wysokim poziomem bezrobocia i ze środowisk	Dotacja z budżetu państwa  + środki własne	Dotacja: 505 334,00 zł  środki własne: 391 273,00 zł	od 2014 do 2018

	<p>wiejskich oraz osób dorosłych, w szczególności osób samotnych, w podeszłym wieku, chorych lub niepełnosprawnych.</p> <p>Program jest elementem polityki społecznej państwa w zakresie :</p> <ul style="list-style-type: none"> <li>- wsparcia finansowego gmin w wypełnianiu zadań własnych o charakterze obowiązkowym,</li> <li>- poprawy poziomu życia rodzin o niskich dochodach,</li> <li>- poprawy stanu zdrowia dzieci i młodzieży,</li> <li>- kształtowania właściwych nawyków żywieniowych w formie posiłku, świadczenia pieniężnego za zakup posiłku lub żywności albo świadczenia rzeczowego w postaci produktów żywnościowych.</li> </ul> <p>Pomoc jest przyznawana osobom i rodzinom których dochód nie przekracza 150 % kryterium dochodowego o którym mowa w art. 8 ustawy o pomocy społecznej.</p> <p>W roku <b>2018</b> ogółem objętych ww. pomocą było <b>802</b> osób, w tym:</p> <ul style="list-style-type: none"> <li>- dzieci do czasu rozpoczęcia nauki w szkole podstawowej – 80</li> <li>- uczniowie do czasu ukończenia szkoły ponadgimnazjalnej – 98</li> <li>- pozostałe osoby otrzymujące pomoc - 624</li> </ul>			
15.	<p>Kampania społeczna pod nazwą „Zostań rodziną zastępczą”. Kampania należy do stałych elementów działalności MOPR w ramach systemu pieczy zastępczej. Jej główne cele to promowanie idei rodzicielstwa zastępczego i pozyskanie kandydatów do pełnienia funkcji rodziny zastępczej.</p>	Środki własne	X	od 2011 roku do nadal
16.	<p>Program świadczeń wolontarystycznych skierowany do rodzin zastępczych pod nazwą Program Wolontariatu „Odczaruj naukę!”. Celem głównym programu jest poszerzenie zakresu usług oferowanych przez MOPR w zakresie rodzinnej pieczy zastępczej oraz wykorzystanie potencjału ludzkiego mieszkańców Miasta Piekary Śląskie w realizacji konstruktywnych form aktywizacji społecznej o charakterze wolontarystycznym.</p> <p>W 2018 roku 7 dzieci umieszczonych w 6 rodzinach zastępczych skorzystało ze wsparcia 6 wolontariuszy, którzy udzielali pomocy w odrabianiu zadań domowych, nauce języków obcych, wyrównywaniu braków i zaległości szkolnych. Efektem pracy wolontariuszy były lepsze oceny dzieci, nadrobione zaległości edukacyjne oraz nawiązane pozytywne relacje, które mogą stanowić konstruktywny model przyszłych kontaktów społecznych.</p>	Środki własne	X	od 2012 roku do nadal
17.	<p>Grupa wsparcia dla piekarskich rodzin zastępczych. Celem programu jest wspieranie rodzin zastępczych w realizowaniu zadań wynikających z pełnionej funkcji, wymiana doświadczeń pomiędzy rodzicami zastępczymi, poszerzanie wiedzy i kompetencji o charakterze wychowawczym oraz integrowanie środowiska rodzicielstwa zastępczego.</p>	Środki własne	X	od 2010 roku do nadal
18.	<p>Mieszkanie dla osób usamodzielnianych opuszczających instytucjonalną i rodzinną pieczę zastępczą.</p>	Środki własne	X	od 2007 roku do nadal

	<p>Pobyt w mieszkaniu dla osób usamodzielnianych ma na celu zapewnienie warunków mieszkaniowych osobom opuszczającym różne formy pieczy zastępczej do czasu uzyskania docelowego mieszkania. Zadaniem mieszkania jest zapobieganie wykluczeniu społecznemu i bezdomności wśród wychowanków systemu pieczy zastępczej oraz wyrównywanie szans w podjęciu samodzielnego życia.</p>			
19.	<p><b>Projekt „Twoje życie - Twój wybór”</b>  Miejski Ośrodek Pomocy Rodzinie od stycznia 2018 roku realizował projekt "Twoje życie - Twój wybór" w ramach Regionalnego Programu Operacyjnego Województwa Śląskiego na lata 2014-2020 Projekt współfinansowany jest ze środków Unii Europejskiej w ramach Europejskiego Funduszu Społecznego. Zgodnie z podpisaną umową na realizację projektu, działania u ramach projektu będą zakończone 31 grudnia 2020 r.  Łącznie wsparciem w ramach realizacji projektu w 2018 r. zostało objętych 58 osób.  Założeniem projektu były kompleksowe działania na rzecz osób, rodzin, grup wykluczonych i zagrożonych wykluczeniem społecznym z zastosowaniem instrumentów aktywnej integracji, które powinny prowadzić do integracji społecznej oraz zwiększenia zdolności do zatrudnienia.</p> <p>Do usług aktywnej integracji należały usługi o charakterze:</p> <ul style="list-style-type: none"> <li>• społecznym, których celem jest nabycie, przywrócenie lub wzmocnienie kompetencji społecznych, zaradności, samodzielności i aktywności społecznej;</li> <li>• zawodowym, których celem jest pomoc w podjęciu decyzji dotyczącej wyboru lub zmiany zawodu, wyposażenie w kompetencje i kwalifikacje zawodowe oraz umiejętności pożądanego na rynku pracy, pomoc w utrzymaniu zatrudnienia;</li> <li>• edukacyjnym, których celem jest wzrost poziomu wykształcenia, dostosowanie wykształcenia lub kwalifikacji zawodowych do potrzeb rynku pracy;</li> <li>• zdrowotnym, których celem jest wyeliminowanie lub złagodzenie barier zdrowotnych utrudniających funkcjonowanie w społeczeństwie lub powodujących oddalenie od rynku pracy.</li> </ul> <p>W ramach realizowanego projektu wsparciem w pierwszej kolejności były obejmowane:</p> <ul style="list-style-type: none"> <li>• osoby o znacznym lub umiarkowanym stopniu niepełnosprawności oraz niepełnosprawnościami sprzężonymi, z niepełnosprawnością intelektualną oraz osoby z zaburzeniami psychicznymi;</li> <li>• osoby lub rodziny zagrożone ubóstwem lub wykluczeniem społecznym doświadczającą wielokrotnego wykluczenia społecznego, rozumianego jako wykluczenie z powodu więcej niż jednej z przesłanek, tj.:</li> <li>• osoby lub rodziny korzystające ze świadczeń z pomocy społecznej lub kwalifikujące się do objęcia wsparciem pomocy społecznej, tj. spełnia co najmniej jedną z przesłanek określonych w art. 7 ustawy z dnia 12 marca 2004 r. o pomocy</li> </ul>	1. Europejski Fundusz Społeczny	Dotacja 511.824,00 zł	01.01.2018 do 31.12.2020

	<p>społecznej, osoby, o których mowa w art. 1 ust. 2 ustawy z dnia 13 czerwca 2003 r. o zatrudnieniu socjalnym, osoby przebywające w pieczy zastępczej lub opuszczające pieczę zastępczą oraz rodziny przeżywające trudności w pełnieniu funkcji opiekuńczo-wychowawczych, osoby nieletnie wobec których zastosowano środki zapobiegania i zwalczania demoralizacji i przestępczości, osoby przebywające w młodzieżowych ośrodkach wychowawczych i młodzieżowych ośrodkach socjoterapii, osoby z niepełnosprawnością; rodziny z dzieckiem z niepełnosprawnością, o ile co najmniej jeden z rodziców lub opiekunów nie pracuje ze względu na konieczność sprawowania opieki nad dzieckiem z niepełnosprawnością, osoby zakwalifikowane do III profilu pomocy, zgodnie z ustawą z dnia 20 kwietnia 2004 r. o promocji zatrudnienia i instytucjach rynku pracy, osoby niesamodzielne, osoby bezdomne lub dotknięte wykluczeniem z dostępu do mieszkania w rozumieniu Wytycznych Ministra Infrastruktury i Rozwoju w zakresie monitorowania postępu rzeczowego i realizacji programów operacyjnych na lata 2014-2020, osoby lub rodziny korzystające z PO PŻ.</p>			
20.	<p><b>Projekt „Korekta - program integracji społecznej i zawodowej w Klubie Integracji Społecznej dla mieszkańców Piekar Śląskich”</b></p> <p>W ramach realizacji projektu „Korekta - program integracji społecznej i zawodowej w Klubie Integracji Społecznej dla mieszkańców Piekar Śląskich”, Regionalny Program Operacyjny Województwa Śląskiego na lata 2014-2020 w partnerstwie z firmą INTEREGO Szkolenia, Doradztwo, Terapia Łukasz Gołębiowski z Katowic, pełniącą funkcję Lidera w projekcie. Projekt współfinansowany jest ze środków Unii Europejskiej w ramach Europejskiego Funduszu Społecznego.</p> <p>Zgodnie z podpisaną umową na realizację projektu, końcowy okres realizacji projektu przewidziany jest na 31.12.2018 r.</p> <p>Łącznie wsparciem w roku 2018 w ramach realizacji projektu zostało objętych 32 osób.</p> <p>Założeniem projektu jest włączenie społeczne osób bezrobotnych, nieaktywnych zawodowo i niepełnosprawnych mieszkańców Piekar Śląskich, w wieku 21-65 lat poprzez integrację społeczną i zawodową oraz wsparcie aktywizująco- terapeutyczne zorganizowane w Klubie Integracji Społecznej.</p> <p>Grupami docelowymi w niniejszym projekcie są:</p> <ul style="list-style-type: none"> <li>-osoby zagrożone wykluczeniem społecznym, mieszkańcy Piekar Śląskich, zarówno kobiety jak i mężczyźni, zarejestrowani bądź nie w ewidencji Powiatowego Urzędu Pracy, w wieku 21-65 lat. Preferowane są osoby zakwalifikowane do III profilu zgodnie z zapisami ustawy o promocji zatrudnienia i instytucjach rynku pracy.</li> <li>-osoby niepełnosprawne, z zaburzeniami depresyjnymi i/lub niepełnosprawnością intelektualną oraz sprzężoną, ze znacznym lub umiarkowanym stopniem niepełnosprawności.</li> </ul>	<p>1. Europejski Fundusz Społeczny</p> <p>2. Środki własne</p>	<p>Dotacja 364.550,63 zł</p> <p>środki własne 20 000,00 zł</p>	<p>01.02.2017 do 31.12.2018 r.</p>

	<p>W ramach projektu zorganizowano dla nich szkolenia zawodowe oraz 6 miesięczne staże. Ponadto dla osób niepełnosprawnych oraz ze zdiagnozowaną depresją zorganizowane było wsparcie w postaci grupy wsparcia prowadzonej przez psychologa.</p>			
21.	<p><b>Projekt „Feniks – program aktywizacji społecznej i zawodowej dla osób długotrwale bezrobotnych”</b></p> <p>W ramach realizacji projektu „Feniks – program aktywizacji społecznej i zawodowej dla osób długotrwale bezrobotnych”, Regionalny Program Operacyjny Województwa Śląskiego na lata 2014-2020 w partnerstwie z firmą INTEREGO Szkolenia, Doradztwo, Terapia Łukasz Gołębiowski z Katowic, pełniącą funkcję Lidera w projekcie. Projekt współfinansowany jest ze środków Unii Europejskiej w ramach Europejskiego Funduszu Społecznego. Zgodnie z podpisaną umową na realizację projektu, końcowy okres realizacji projektu przewidziany jest na 30.06.2020r. Łącznie wsparciem w roku 2018 w ramach realizacji projektu zostało objętych 45 osób. Założeniem projektu jest włączenie społeczne osób bezrobotnych, nieaktywnych zawodowo i niepełnosprawnych mieszkańców Piekar Śląskich, w wieku 21-65 lat poprzez integrację społeczną i zawodową oraz wsparcie aktywizująco- terapeutyczne zorganizowane w Klubie Integracji Społecznej.</p> <p>Grupami docelowymi w niniejszym projekcie są:</p> <ul style="list-style-type: none"> <li>–osoby zagrożone wykluczeniem społecznym, mieszkańcy Piekar Śląskich, zarówno kobiety jak i mężczyźni, zarejestrowani bądź nie w ewidencji Powiatowego Urzędu Pracy, w wieku 21-65 lat. Preferowane są osoby zakwalifikowane do III profilu zgodnie z zapisami ustawy o promocji zatrudnienia i instytucjach rynku pracy.</li> <li>–osoby niepełnosprawne, z zaburzeniami depresyjnymi i/lub niepełnosprawnością intelektualną oraz sprzężoną, ze znacznym lub umiarkowanym stopniem niepełnosprawności.</li> </ul> <p>W ramach projektu zorganizowano dla nich szkolenia zawodowe oraz 6 miesięczne staże.</p>	<p>1. Europejski Fundusz Społeczny</p> <p>2. Środki własne</p>	<p>Dotacja 102.320,00 zł</p> <p>środki własne 12 000,00 zł</p>	<p>01.07.2018 do 30.06.2020 r.</p>
22.	<p><b>Projekt „Miejski Ośrodek Pomocy Rodzinie w Piekarach Śląskich w nowej odsłonie”</b></p> <p>Cel główny projektu: Wdrożenie w MOPR Piekary Śl. nowego systemu organizacyjnego, zgodnego z art. 110a ustawy o pomocy społecznej i wprowadzenie rozwiązań modelowych oddzielenia procedury administracyjnej przyznawania świadczeń pomocy społecznej od pracy socjalnej i świadczenia usług socjalnych, opartych o Zasady wdrażania usprawnień organizacyjnych w jednostkach organizacyjnych pomocy społecznej i Modelu realizacji usług o określonym standardzie w gminie oraz mieście na prawach powiatu, poprzez:</p> <p>1.Zmianę organizacji pracy Ośrodka poprzez poprawę rozwiązań organizacyjnych dotyczących oddzielenia zadań administracyjnych od pracy</p>	<p>1. Europejski Fundusz Społeczny</p>	<p>Dotacja 232.650,00 zł</p>	<p>01.10.2018 – 31.03.2020</p>

<p>socjalnej oraz świadczenia usług socjalnych poprzez usprawnienie pracy pracowników socjalnych ds. świadczeń, pracowników socjalnych ds. usług, pracowników socjalnych ds. pracy socjalnej oraz utworzenie nowego stanowiska pracownika socjalnego ds. pierwszego kontaktu;</p> <p>2.Rozwój zawodowy pracowników socjalnych;</p> <p>3.Wzmocnienie przez ośrodek roli organizatora i koordynatora systemu wsparcia społecznego dla określonych grup docelowych, wymagających pomocy w rozwiązywaniu problemów, których nie mogą samodzielnie pokonać oraz usprawnienie dostępu do usług socjalnych dla klientów pomocy społecznej, poprzez identyfikację pakietów usług socjalnych dla grup problemowych: osób pozostających bez pracy, osób starszych, osób z niepełnosprawnością, rodzin z dziećmi, rodzin dotkniętych przemocą w rodzinie, osób bezdomnych.</p>			
---	--	--	--

Miejski Ośrodek Pomocy Rodzinie w Piekarach Śląskich w **2018** roku poza własnym budżetem pozyskał dodatkowe fundusze w kwocie **2 055 214,21zł.**