

**Sprawozdanie z działalności
Miejskiego Ośrodka Pomocy Rodzinie
w Piekarach Śląskich
za rok 2022**

SPIS TREŚCI

| | |
|--|----|
| Wstęp | 4 |
| I. Dział Świadczeń Pomocy Społecznej | 6 |
| 1. Charakterystyka obszaru nr 1 | 6 |
| 2. Charakterystyka obszaru nr 2 | 6 |
| 3. Charakterystyka obszaru nr 3 | 7 |
| 4. Charakterystyka środowisk objętych pomocą | 7 |
| 5. Zadania własne gminy | 9 |
| 6. Zadania zlecone gminy | 12 |
| 7. Pomoc finansowa dla obywateli Ukrainy | 12 |
| 8. Dodatek dla gospodarstw domowych z tytułu wykorzystania niektórych źródeł ciepła | 13 |
| II. Dział Dodatków Mieszkaniowych | 13 |
| 1. Dodatki energetyczne | 14 |
| 2. Dodatki osłonowe | 15 |
| 3. Dodatki węglowe | 15 |
| 4. Ilość złożonych wniosków o wydanie zaświadczenia na zakup węgla | 15 |
| 5. Opłacanie składek na ubezpieczenie społeczne i zdrowotne | 15 |
| III. Dział Aktywizacji Społecznej | 17 |
| 1. Zadania w zakresie organizacji i realizacji usług społecznych | 17 |
| 2. Praca socjalna | 24 |
| 3. Asysta rodzinna | 29 |
| 4. Asystent osoby niepełnosprawnej | 29 |
| 5. Kluby Integracyjne dla Dzieci i Młodzieży | 30 |
| 6. Dodatkowe działania wspierające mieszkańców miasta Piekary Śląskie | 32 |
| IV. Zespół Ośrodków Wsparcia Dziennego | 33 |
| 1. Dzienny Dom Pomocy Społecznej | 33 |
| 2. Kluby Seniora „Radość”, „Sielanka”, „Nadzieja” | 40 |
| V. Dział Świadczeń Rodzinnych | 45 |
| VI. Dział Pieczy Zastępczej | 47 |
| 1. Piecza Zastępcza | 47 |
| 2. Rodzinna Piecza Zastępcza | 47 |
| 3. Świadczenia dla rodzin zastępczych funkcjonujących na terenie Piekar Śląskich | 48 |
| 4. Instytucjonalna piecza zastępcza na terenie Piekar Śląskich | 49 |
| 5. Finansowanie pobytu dzieci pochodzących z terenu Piekar Śląskich przebywających w pieczy zastępczej poza terenem miasta | 50 |
| 6. Osoby usamodzielniane opuszczające różne formy pieczy zastępczej | 50 |
| 7. Odpłatność za pobyt dzieci w pieczy zastępczej | 51 |
| 8. Inne działania realizowane przez Dział Pieczy Zastępczej | 52 |
| VII. Punkt Interwencji Kryzysowej | 56 |
| 1. Działania PIK w zakresie przeciwdziałania przemocy w rodzinie | 57 |
| 2. Inne działania realizowane w PIK | 60 |
| VIII. Dział Pomocy Osobom Niepełnosprawnym | 62 |
| 1. Rehabilitacja społeczna osób niepełnosprawnych | 62 |
| 2. Bariery w komunikowaniu się, techniczne i architektoniczne w 2022r | 62 |
| 3. Zaopatrzenie w sprzęt rehabilitacyjny, przedmioty ortopedyczne i środki pomocnicze 2022r | 63 |
| 4. Dofinansowanie kosztów uczestnictwa osób niepełnosprawnych i ich opiekunów w tumusie rehabilitacyjnym 2022r | 63 |
| 5. Dofinansowanie sportu, kultury, rekreacji i turystyki osób niepełnosprawnych | 63 |
| 6. Pilotażowy program „Aktywny samorząd” 2022r | 64 |
| IX. Dział Programów, Analiz i Sprawozdawczości | 65 |
| 1. Projekt „Twoje życie – Twój wybór” | 65 |
| X. Kadra Pomocy Społecznej i Szkolenia Pracowników | 72 |

WSTĘP

Miejski Ośrodek Pomocy Rodzinie jest samodzielną jednostką organizacyjną miasta Piekary Śląskie powołaną Uchwałą Nr XV/65/90 Miejskiej Rady Narodowej w Piekarach Śląskich z dnia 29 marca 1990r. w sprawie utworzenia Ośrodka Pomocy Społecznej w Piekarach Śląskich.

Jednostka działa w oparciu m. in. o Statut, ustawę o samorządzie gminnym, ustawę o pomocy społecznej, ustawę o wspieraniu rodziny i systemie pieczy zastępczej, ustawę o finansach publicznych, ustawę o świadczeniach rodzinnych, ustawę o pomocy osobom uprawnionym do alimentów, ustawę o przeciwdziałaniu przemocy, ustawę o ochronie zdrowia psychicznego, ustawę o świadczeniach opieki zdrowotnej finansowanych ze środków publicznych, ustawę o działalności pożytku publicznego i wolontariacie, ustawę o ustaleniu i wypłacie zasiłków dla opiekunów, ustawę o dodatkach mieszkaniowych, ustawę o pomocy państwa w wychowywaniu dzieci, ustawę o wsparciu kobiet w ciąży i rodzin „Za życiem”, ustawę o dodatku osłonowym, ustawę o dodatku węglowym, ustawę o szczególnych rozwiązaniach w zakresie niektórych źródeł ciepła w związku z sytuacją na rynku paliw oraz wiele innych obowiązujących w obszarze pomocy społecznej przepisów.

Zgodnie z brzmieniem ustawy o pomocy społecznej Ośrodek Pomocy Społecznej jest narzędziem instytucji polityki społecznej państwa mającym na celu umożliwienie osobom i rodzinom przezwycięzenie trudnych sytuacji życiowych, których nie są one w stanie pokonać wykorzystując własne uprawnienia, zasoby i możliwości. Ma za zadanie wspierać osoby i rodziny w wysiłkach zmierzających do zaspokojenia niezbędnych potrzeb i umożliwiać im życie w warunkach odpowiadających godności człowieka. Ustawowo zobowiązany jest również do podejmowania innych zadań wynikających z rozeznaczonych potrzeb gminy, w tym tworzenia i realizacji programów osłonowych. Ośrodek współpracuje w tym zakresie, na zasadzie partnerstwa, z organami administracji samorządowej, rządowej, organizacjami społecznymi, Kościołem Katolickim i innymi kościołami, związkami wyznaniowymi oraz osobami prawnymi i fizycznymi. Realizując zadania Miejski Ośrodek Pomocy Rodzinie w Piekarach Śląskich ma na celu dążenie do poprawy jakości życia słabszych społecznie i ekonomicznie mieszkańców miasta i osób przebywających na jego terenie, dbałość o zapewnienie prawidłowego rozwoju i funkcjonowania rodzin przeżywających trudności i kryzysy, budowanie właściwych relacji między jej członkami, właściwe pełnienie przez nich ról społecznych, wspieranie ich dążeń do usamodzielnienia, bezpieczeństwo oraz właściwy rozwój i wyrównywanie szans dzieci i młodzieży, przeciwdziałanie demoralizacji, patologiom i wykluczeniu społecznemu mieszkańców Piekar Śląskich.

Wypełniając swoje zadania Miejski Ośrodek Pomocy Rodzinie w Piekarach Śląskich kieruje się zasadami równości, pomocniczości, solidarności oraz subsydiarności, mając na względzie interes społeczny i słuszny interes obywateli. Rozeznaje i realizuje potrzeby obywateli i potrzeby wskazane przez władze miasta. Realizuje działania wynikające z zapisów strategii rozwiązywania problemów społecznych. Tworzy lub współtworzy programy na rzecz mieszkańców miasta. Prowadzi obsługę organizacyjno-techniczną Zespołu Interdyscyplinarnego ds. przeciwdziałania przemocy w rodzinie. W celu realizacji coraz większej ilości zadań

wiedza pracowników musi wykraczać poza problematykę pomocy społecznej i obejmować szerokie spectrum informacji koniecznych w procesie udzielania pomocy osobom i rodzinom tego wymagającym. Pojawia się też potrzeba wykorzystania w pracy specjalistów dotąd nie zatrudnianych, budowy infrastruktury około pomocowej. Coraz bardziej istotne staje się również stosowanie interdyscyplinarnych rozwiązań, pogłębianie współpracy i budowanie partnerstw na rzecz pobudzania szeroko pojętej aktywności osób i rodzin trafiających do systemu pomocy społecznej i świadczeń rodzinnych.

Do zadań priorytetowych w poprzednim roku Miejski Ośrodek Pomocy Rodzinie w Piekarach Śląskich podjął działania ukierunkowane na:

- tworzeniu warunków do prawidłowego funkcjonowania rodziny,
- rozwoju rodzinnych form pieczy zastępczej,
- umacnianiu wśród rodzin postaw aktywności i przedsiębiorczości mających na celu zmianę stylu życia,
- przeciwdziałaniu i niwelowanie skutków negatywnych zjawisk społecznych,
- usamodzielnianiu klientów pomocy społecznej poprzez aktywizację zawodową i społeczną,
- wspieraniu osób i rodzin w wysiłkach zmierzających do przezwyciężenia trudnych sytuacji życiowych,
- zaspokajaniu potrzeb rodzin i osób, które nie mogą ich zaspokoić we własnym zakresie,
- wzmocnieniu współpracy z podmiotami działającymi w obszarze pomocy społecznej oraz wspierania rodziny i systemu pieczy zastępczej,
- tworzeniu osobom niepełnosprawnym warunków umożliwiających samodzielne funkcjonowanie w społeczeństwie,
- realizacji specjalistycznego wsparcia w formie porad prawnych, psychologicznych, czy psychiatrycznych,
- pomocy w formie zindywidualizowanej pracy socjalnej dla osób i rodzin wymagających takiego wsparcia,
- propagowaniu aktywizacji czasu wolnego dla dzieci z rodzin zagrożonych wykluczeniem społecznym.

W celu lepszego wykorzystania posiadanych zasobów w skutecznej i komplementarnej pracy na rzecz osób i grup wymagających włączenia społecznego i wsparcia, kontynuowano model oddzielenia zadań administracyjnych od pracy socjalnej oraz świadczenia usług socjalnych. W realizacji zadań spoczywających na Ośrodku kładziono szczególny nacisk na zapewnienie możliwie najwyższej jakości świadczonych usług oraz zapewnienie adekwatnych do potrzeb form wsparcia mieszkańcom Piekar Śląskich.

Miejski Ośrodek Pomocy Rodzinie realizuje swoje obowiązki zgodnie z zasadami celowości, legalności i gospodarności w zakresie wydatkowania środków finansowych, obowiązującymi standardami oraz zasadami etyki zawodowej. Realizacja misji i założonych celów przebiega zgodnie z obowiązującymi przepisami.

I. DZIAŁ ŚWIADCZEŃ POMOCY SPOŁECZNEJ

Na potrzeby przyznania świadczeń z pomocy społecznej Miejski Ośrodek Pomocy Rodzinie w Piekarach Śląskich podzielił obszar miasta w poniższy sposób:

| Podział | Teren | Siedziba |
|----------------|--|--|
| Obszar numer 1 | Osiedle Wieczorka, Kozłowa Góra, Kolonia Józefka | Terenowy Punkt Pracowników Socjalnych 41-943 Piekary Śląskie ul. Generała Stanisława Maczka 13 |
| Obszar numer 2 | Piekary Śląskie Centrum, Szarlej | Terenowy Punkt Pracowników Socjalnych 41-940 Piekary Śląskie ul. Kalwaryjska 58 |
| Obszar numer 3 | Brzozowice -Kamień, Brzeziny Śląskie, Dąbrówka Wielka | Terenowy Punkt Pracowników Socjalnych 41-948 Piekary Śląskie ul. Kusocińskiego 4 |

Tabela 1: Podział Obszaru miasta Piekary Śląskie.

1. Charakterystyka Obszaru numer 1

Obszar numer 1 obejmuje teren Starego Osiedla, Nowego Osiedla, Kozłowej Góry oraz Kolonii Józefka. Zabudowa wyżej wskazanego obszaru jest zróżnicowana i składa się z domków jednorodzinnych, zabudowy wielorodzinnej, budynki typu osiedlowego w tym nowe bloki mieszkalne oraz bloki z końca ubiegłego wieku. Liczba środowisk korzystających z pomocy pracowników socjalnych ds. świadczeń obejmuje 207 środowisk. Problemy społeczne są zróżnicowane, jednak nie występują ich skupiska. Dominującymi problemami jest ubóstwo będące wynikiem takich zjawisk społecznych, ale także bezrobocie, problemy alkoholowe, niepełnosprawność oraz długotrwała lub ciężka choroba. Sporą część klientów stanowią osoby starsze i samotne, w tym długotrwale chore.

Głównym źródłem utrzymania są świadczenia emerytalno-rentowe, dodatki mieszkaniowe, zasiłki rodzinne, wynagrodzenia z pracy najemnej i dorywczej oraz świadczenia 500+.

2. Charakterystyka Obszaru numer 2

Obszar numer 2 obejmuje teren Piekary Śląskie Centrum, Szarlej. Zabudowa w przeważającej części składa się z domków jednorodzinnych, kamienic, oraz budynków typu osiedlowego w tym bloki mieszkalne z końca ubiegłego stulecia. Znaczący udział stanowią lokale o niskim standardzie oraz lokale socjalne. Niniejszy obszar obejmuje 188 środowisk korzystających z pomocy społecznej - zgodnie z ustawą o pomocy społecznej. Głównym powodem ubiegania się o pomoc z zakresu świadczeń z pomocy społecznej było ubóstwo powiązane z bezrobociem, spowodowanym niskim poziomem wykształcenia, brakiem kwalifikacji przydatnych na rynku pracy oraz niepełnosprawność.

Charakterystyczne dla tego obszaru jest, większe niż w innych obszarach miasta, współwystępowanie w obrębie jednego środowiska kilku problemów społecznych oraz koncentracja znacznej liczby

korzystających, na stosunkowo niewielkim terytorialnie obszarze. Głównym źródłem utrzymania są świadczenia rodzinne, dodatek mieszkaniowy, wynagrodzenia za pracę dorywczą, świadczenia 500+.

3. Charakterystyka obszaru numer 3

Obszar numer 3 obejmuje teren Brzozowice – Kamień, Brzeziny Śląskie, Dąbrówka Wielka, który charakteryzuje się zabudową typu osiedlowego w tym nowych bloków mieszkalnych z końca ubiegłego stulecia, domków jednorodzinnych, kamienic.

Z usług punktu terenowego pracowników socjalnych korzystało 190 środowisk. Najczęstszym powodem ubiegania się o pomoc nadal jest ubóstwo, długotrwała lub ciężka choroba. Kolejną wyraźnie widoczną grupą korzystających z pomocy są osoby bezrobotne. Mimo, iż przeważająca liczba osób korzystających z pomocy społecznej to osoby w wieku produkcyjnym to wyraźnie wyodrębniają się osoby wymagające wsparcia w związku z wiekiem lub niepełnosprawnością. Taka struktura przekłada się na specyfikę źródeł utrzymania - głównymi źródłami dochodu są świadczenia z Zakładu Ubezpieczeń Społecznych, zasiłki stałe a także prace dorywcze.

W ramach swojej działalności pracownicy socjalni ściśle współpracują z podmiotami określonymi jako zasoby instytucjonalne, do których zalicza się m. in.:

- właściwe wydziały Urzędu Miasta,
- Komenda Miejska Policji,
- Straż Miejska,
- Prokuratura Rejonowa w Tarnowskich Górach,
- Sąd Rejonowy,
- Zakład Gospodarki Mieszkaniowej,
- Szpitale i inne placówki ochrony zdrowia,
- Placówki oświatowe, pedagodzy szkolni,
- Powiatowy Urząd Pracy.

4. Charakterystyka środowisk objętych pomocą

Pracownicy socjalni Miejskiego Ośrodka Pomocy Rodzinie w 2022r. objęli łącznie 585 środowisk, natomiast w roku 2021r. było 601 środowiska. Poniższa tabela przedstawia liczbę środowisk z podziałem na obszary.

| Obszary przyznawania świadczeń | Liczba środowisk ogółem w 2021r. | Liczba środowisk w 2022r. |
|--------------------------------|----------------------------------|---------------------------|
| Obszar numer 1 | 183 | 207 |
| Obszar numer 2 | 240 | 188 |
| Obszar numer 3 | 178 | 190 |
| Ogółem | 601 | 585 |

Tabela 2: Liczba środowisk korzystających ze świadczeń z pomocy społecznej przyznanych decyzją administracyjną z podziałem na obszary.

Z przedstawionych powyżej danych wynika, że w porównaniu do roku 2021 zmalała ogólna liczba środowisk korzystających z pomocy Miejskiego Ośrodka Pomocy Rodzinie.

Poniższa tabela przedstawia ilość środowisk korzystających z pomocy społecznej ze względu na dominujące powody udzielanej pomocy w latach 2021 - 2022r.

| Powód trudnej sytuacji życiowej | Liczba środowisk korzystających z pomocy w 2021r. | Liczba środowisk korzystających z pomocy w 2022r. |
|--|---|---|
| Ubóstwo | 346 | 300 |
| Sieroctwo | 0 | 0 |
| Bezdomność | 59 | 57 |
| Bezrobocie | 260 | 205 |
| Niepełnosprawność | 188 | 168 |
| Długotrwała lub ciężka choroba | 389 | 378 |
| Bezradność w sprawach opiekuńczo - wychowawczych i prowadzeniu gospodarstwa domowego | 62 | 57 |
| Alkoholizm | 71 | 70 |
| Narkomania | 0 | 0 |
| Trudności w przystosowaniu do życia po zwolnieniu z zakładu karnego | 11 | 16 |

Tabela 3: Powody udzielania pomocy oraz liczba środowisk w latach 2021 -2022.

Z przedstawionych danych wynika, że dominującymi problemami pozostają długotrwała lub ciężka choroba, ubóstwo, bezrobocie, niepełnosprawność.

| | Obszar numer 1 | Obszar numer 2 | Obszar numer 3 |
|--------------------------------|----------------|----------------|----------------|
| Ubóstwo | 48 | 142 | 110 |
| Sieroctwo | 0 | 0 | 0 |
| Bezdomność | 14 | 26 | 17 |
| Bezrobocie | 52 | 90 | 63 |
| Niepełnosprawność | 58 | 65 | 45 |
| Długotrwała lub ciężka choroba | 105 | 152 | 121 |

| | | | |
|--|----|----|----|
| Bezradność w sprawach opiekuńczo-wychowawczych i prowadzeniu gospodarstwa domowego | 10 | 26 | 21 |
| Alkoholizm | 26 | 13 | 31 |
| Narkomania | 0 | 1 | 0 |
| Trudności w przystosowaniu do życia po zwolnieniu z zakładu karnego | 6 | 4 | 6 |

Tabela 4: Charakterystyka obszarów z dominującymi problemami.

5. Zadania własne gminy

1) Zasiłek celowy przyznawany jest na podstawie art. 7, art. 8 i 39 ustawy o pomocy społecznej (t. j. Dz. U. z 2021r., poz. 2268 z późniejszymi zmianami) w celu zaspokojenia niezbędnej potrzeby bytowej. Najczęstszą przyczyną przyznania takiego zasiłku była potrzeba zakupu ogrzewania w tym opału, leków, pokrycie bieżących opłat mieszkaniowych oraz zakup lekarstw. W 2022 roku przyznano 318 zasiłków celowych, natomiast w 2021 roku przyznano 339 zasiłków celowych. Z powyższych danych wynika, że w porównaniu do 2021r. zmalała ogólna liczba przyznanych zasiłków celowych.

2) Specjalny zasiłek celowy przyznawany jest w szczególnie uzasadnionych przypadkach na podstawie art. 41 ustawy o pomocy społecznej (t.j. Dz. U. z 2021r., poz. 2268 z późniejszymi zmianami). Dominującą grupą korzystającą z tej formy pomocy są osoby długotrwale chore, niepełnosprawne, w podeszłym wieku. Głównym powodem przyznania tego zasiłku były koszty związane z zakupem leków oraz pokrycie bieżących opłat mieszkaniowych.

W 2022 roku przyznano 67 specjalne zasiłki celowe, gdzie liczba świadczeń wynosiła 170 natomiast w 2021 roku przyznano 97 specjalnych zasiłków celowych, gdzie liczba świadczeń wynosiła 363.

Z powyższych danych wynika, że w porównaniu z 2021r. zmalała ogólna liczba przyznanych specjalnych zasiłków celowych i spadła ilość świadczeń.

3) Dożywianie to świadczenie przyznane w postaci posiłku, świadczenia pieniężnego na zakup posiłku lub żywności albo świadczenia rzeczowego w postaci produktów żywnościowych dla osób i rodzin. Warunkiem niezbędnym uzyskania wsparcia do realizacji ww. zadań było przyjęcie przez Radę Miasta Gminnego Programu Osłonowego, w zakresie dożywiania na lata 2019-2023 oraz zapewnienie środków własnych w wysokości nie mniejszej niż 40% przewidywanych kosztów realizacji programu.

W roku 2022 programem zostało objętych 527 osób z terenu naszej gminy z czego:

- a) 8 osób korzystających z posiłków w barze,
- b) 519 to pozostałe osoby korzystające ze świadczenia pieniężnego na zakup żywności.

W roku 2022 wydatkowano kwotę 817 871,00 zł na zasiłki celowe, celowe specjalne i świadczenia pieniężne na zakup żywności, w tym na:

- a) dożywianie dorosłych w wysokości 11 746,00 zł,
- b) zasiłki celowe w wysokości 758 634,00 zł,
- c) specjalne zasiłki celowe w wysokości 47 491,00 zł.

4) Wynagrodzenie dla kuratora

Wynagrodzenia dla kuratora przyznane na podstawie postanowienia sądu jest świadczeniem pieniężnym kodeksu rodzinnego i opiekuńczego (t.j. 2020r., poz. 1359 ze zmianami).

Wynagrodzenia dla kuratora należy do zadań własnych gminy.

W roku 2022 wynagrodzenia dla kuratora skorzystały 2 osoby, a na ten cel wydatkowano kwotę 6 600,00 zł.

5) Zasiłek okresowy

Zasiłek okresowy przysługuje zgodnie z art. 38 ustawy o pomocy społecznej (t. j. Dz. U. z 2021r., poz. 2268 z późniejszymi zmianami). Ww. świadczenie było przyznane z następujących powodów:

- a) bezrobocie – 167;
- b) długotrwała choroba – 126;
- c) niepełnosprawność – 53;
- d) inne niż wymienione powyżej – 71.

Liczba osób, którym przyznano decyzją świadczenie w 2022r. wynosiła: 299, a w 2021r. - 319.

Kwota, jaka została wydatkowana na ten cel, wynosiła: 463 136,00 zł, a w 2021r. - 438 602,19 zł.

Z powyższych danych wynika, że w roku 2022r. w porównaniu z rokiem poprzednim zmalała liczba osób korzystających z tej formy pomocy, natomiast zwiększyła się kwota poniesionych wydatków na ten cel.

W roku 2022 wydano 24 decyzji odmownych, z niżej wymienionych powodów:

- a) przekroczenie kryterium dochodowego;
- b) odbywania kary pozbawienia wolności;
- c) braku współpracy z pracownikiem socjalnym.

6) Zasiłek stały

Zasiłek stały przysługuje zgodnie z art. 37 ustawy o pomocy społecznej (t. j. Dz. U. z 2021, poz.2268 z późniejszymi zmianami):

- a) pełnoletniej osobie samotnie gospodarującej całkowicie niezdolnej do pracy z powodu wieku lub niepełnosprawności, jeżeli jej dochód jest niższy od kryterium dochodowego osoby samotnie gospodarującej;
- b) pełnoletniej osobie pozostającej w rodzinie, całkowicie niezdolnej do pracy z powodu wieku lub niepełnosprawności, jeżeli jej dochód, jak również dochód na osobę w rodzinie są niższe od kryterium dochodowego na osobę w rodzinie.

Zasiłek stały ustala się w wysokości :

- a) w przypadku osoby samotnie gospodarującej - różnica między kryterium dochodowym osoby samotnie gospodarującej (776,00 zł), a dochodem tej osoby z tym, że kwota zasiłku nie może być wyższa niż 719,00 zł miesięcznie;
- b) w przypadku osoby w rodzinie - różnica między kryterium dochodowym na osobę w rodzinie (600,00 zł), a dochodem na osobę w rodzinie.

Jest to świadczenie wypłacane w okresach miesięcznych, a jego minimalna kwota wynosi 30,00 zł, natomiast maksymalna 719,00 zł. W roku 2022 korzystało z zasiłków stałych 182 osób, przyznano łącznie 1834 świadczenia. Kwotę jaką wydatkowano na zasiłek stały to 971 140,75 zł. Natomiast w roku 2021 korzystało z zasiłków stałych 198 osób, przyznano łącznie 2044 świadczenia. Porównując z rokiem 2021

stwierdzić można, że liczba osób korzystających z powyższego świadczenia zmalała, natomiast wydatki poniesione na ten cel były wyższe.

W 2022r. Miejski Ośrodek Pomocy Rodzinie odmówił ww. świadczenia 11 razy z powodów:

- a) przyznanie orzeczenia o stopniu niepełnosprawności w stopniu lekkim;
- b) przekroczenie kryterium dochodowego zawartego w art. 8 ustawy o pomocy społecznej osób ubiegających się o zasiłek stały;
- c) brak ustalenia orzeczenia o stopniu niepełnosprawności.

7) Kierowanie do domów pomocy społecznej

Zgodnie z obowiązującymi przepisami:

- a) po otrzymaniu wniosku wraz z niezbędnymi dokumentami osoby ubiegającej się o miejsce w domu pomocy społecznej organ gminy właściwej ze względu na miejsce zamieszkania tej osoby wydaje decyzję o skierowaniu do domu pomocy społecznej (bez względu na to, czy w domu pomocy społecznej jest wolne miejsce i jak długi jest okres oczekiwania na to miejsce);
- b) gdy w domu pomocy społecznej jest wolne miejsce organ powiatu prowadzącego dom wydaje decyzję o umieszczeniu w domu pomocy społecznej;
- c) w przypadku niemożności umieszczenia w domu pomocy społecznej z powodu braku wolnych miejsc, organ powiatu prowadzącego dom powiadamia osobę o wpisaniu na listę oczekujących oraz o przewidywanym terminie oczekiwania na umieszczenie w domu pomocy społecznej.

W 2022r. Miejski Ośrodek Pomocy Rodzinie umieścił 20 osób w domu pomocy społecznej, a oczekujących na umieszczenie było 43 osób. W 2021r. Miejski Ośrodek Pomocy Rodzinie umieścił 20 osób w domu pomocy społecznej, natomiast oczekujących na miejsce było 42 osób.

Według stanu na grudzień 2022r. liczba mieszkańców w Domu Pomocy Społecznej w Piekarach Śląskich wynosiła 127 osób.

Z powyższych danych wynika, że w 2022r. osób umieszczonych w domu pomocy społecznej było więcej niż w 2021r., a także zmniejszyła się liczba osób oczekujących na miejsce w domu pomocy społecznej.

8) Przyznanie stypendium szkolnego i zasiłku szkolnego dla uczniów

Zgodnie z ustawą z dnia 7 września 1991r. o systemie oświaty (t. j. Dz. U. z 2022r., poz. 1915 z późniejszymi zmianami) do zadań własnych gminy należy wydawanie decyzji przyznającej stypendium szkolne oraz zasiłek szkolny.

Stypendium szkolne przysługuje: uczniom szkół publicznych, niepublicznych i niepublicznych szkół artystycznych o uprawnieniach publicznych szkół artystycznych oraz słuchaczom kolegiów, pracownikom służb społecznych – do czasu ukończenia kształcenia, nie dłużej niż do ukończenia 24 roku życia oraz wychowankom publicznych i niepublicznych ośrodków rewalidacyjno - wychowawczych – do czasu ukończenia realizacji obowiązku nauki. Stypendium szkolne przysługuje, jeżeli dochód na osobę w rodzinie nie przekracza kwoty 600,00 zł. Zasiłek szkolny przysługuje: uczniom szkół publicznych, niepublicznych i niepublicznych szkół artystycznych o uprawnieniach publicznych szkół artystycznych oraz słuchaczom kolegiów, pracownikom służb społecznych – do czasu ukończenia kształcenia, nie dłużej niż do ukończenia 24 roku życia oraz wychowankom publicznych i niepublicznych ośrodków rewalidacyjno - wychowawczych – do czasu ukończenia realizacji obowiązku nauki. W roku 2022 wydano 31 decyzji przyznających stypendium

szkolne. Kwota jaką wydatkowano na stypendium szkolne to 27 902,68 zł, z tego kwota dotacji wynosiła 22 322,14 zł.

6. Zadania zlecone gminy

1) Prawo do świadczeń z opieki zdrowotnej finansowanych ze środków publicznych

Zgodnie z ustawą z dnia 27 sierpnia 2004r. o świadczeniach opieki zdrowotnej finansowanych ze środków publicznych (t.j. Dz. U z 2022, poz. 2561 ze zmianami) do zadań zleconych gminy należy wydawanie decyzji, o których mowa w art. 54 w sprawach świadczeniobiorców innych niż ubezpieczeni spełniających kryterium dochodowe, o którym mowa w art. 8 ustawy z dnia 12 marca 2004r. o pomocy społecznej (osobie samotnie gospodarującej, której dochód nie przekracza kwoty 776 zł, osobie w rodzinie której dochód nie przekracza kwoty 600 zł na osobę w rodzinie), w przypadku których nie zachodzi okoliczność, o której mowa w art. 12 tej ustawy (stwierdzone dysproporcje między udokumentowaną wysokością dochodu, a sytuacją majątkową osoby wskazującą, że osoba jest w stanie przezwyciężyć trudną sytuację życiową wykorzystując własne zasoby majątkowe).

W 2021 roku wydanych zostało 145 decyzji w sprawach potwierdzających prawo do świadczeń opieki zdrowotnej finansowanych ze środków publicznych.

2) Wynagrodzenie należne opiekunowi prawnemu z tytułu sprawowania opieki

Wynagrodzenie należne opiekunowi prawnemu z tytułu sprawowania opieki wydane przez sąd jest świadczeniem pieniężnym z pomocy społecznej (t.j. Dz. U z 2021, poz. 2268 z późniejszymi zmianami). Wynagrodzenie za sprawowanie opieki należy do zadań zleconych z administracji rządowej realizowanych przez gminę.

W roku 2022 z wynagrodzenia za sprawowanie opieki skorzystała 1 osoba, a na ten cel wydatkowano kwotę 3 045,00 zł.

7. Pomoc finansowa dla obywateli Ukrainy

1) Jednorazowe świadczenia pieniężne w wysokości 300 zł na osobę

Jednorazowe świadczenie pieniężne w wysokości 300 zł na osobę jest świadczeniem pieniężnym przyznany zgodnie z art. 31 ustawy z dnia 12 marca 2022r. o pomocy obywatelom Ukrainy w związku z konfliktem zbrojnym na terytorium tego państwa (t.j. Dz. U z 2023, poz. 103).

Jednorazowe świadczenie pieniężne w wysokości 300 zł na osobę należy do zadań zleconych z administracji rządowej realizowanych przez gminę.

W roku 2022 z jednorazowego świadczenia pieniężnego skorzystało 515 osób, a na ten cel wydatkowano kwotę 154 500,00 zł.

2) Zasiłek okresowy

Zasiłek okresowy przysługuje zgodnie z art. 29, art. 30 ustawy z 12 marca 2022r. o pomocy obywatelom Ukrainy w związku konfliktem zbrojnym na terytorium tego państwa (t.j. Dz. U. z 2023r. poz. 103) w związku art. 38 ustawy z dnia 12 marca 2004r. o pomocy społecznej. Liczba osób, którym przyznano decyzją świadczenie w 2022r. wynosiła 9. Kwota, jaka została wydatkowana na ten cel, to 16 242,66 zł.

3) Zasiłek stały

Zasiłek stały przysługuje zgodnie z art. 29, art. 30 ustawy z 12 marca 2022r. o pomocy obywatelom Ukrainy w związku konfliktem zbrojnym na terytorium tego państwa (Dz. U. z 2023r. poz. 103) w związku art. 37

ustawy z dnia 12 marca 2004r. o pomocy społecznej . Liczba osób, którym przyznano decyzją świadczenie w 2022r. wynosiła 1. Kwota, jaka została wydatkowana na ten cel, to 905,14 zł.

4) Zapewnienie jednego gorącego posiłku dla dzieci w przedszkolu i szkole

Zapewnienie jednego gorącego posiłku dla dzieci w przedszkolu i szkole przysługiwało zgodnie z art. 29, art. 30 ustawy z 12 marca 2022r. o pomocy obywatelom Ukrainy w związku konfliktem zbrojnym na terytorium tego państwa (t.j. Dz. U. z 2023r. poz. 103) w związku art. 17 ust. 1 pkt 3, 14, art. 39 i art. 48b ust. 5 pkt 1 ustawy z dnia 12 marca 2004r. o pomocy społecznej Liczba dzieci, którym przyznano świadczenie w 2022r. wynosiła 78. Kwota, jaka została wydatkowana na ten cel, to 6 213,50 zł.

5) Przyznanie stypendium szkolnego i zasiłku szkolnego dla uczniów

Przyznanie stypendium szkolnego i zasiłku szkolnego dla uczniów przysługiwało zgodnie z art. 90n ust. 1 ustawy z dnia 7 września 1991r. o systemie oświaty (tj. Dz. U. z 2022r. poz. 1915) oraz art. 53 ustawy z dnia 12 marca 2022r. o pomocy obywatelom Ukrainy w związku z konfliktem zbrojnym na terytorium tego państwa. Liczba osób, którym przyznano świadczenie w 2022r. wynosiła 4. Kwota, jaka została wydatkowana na ten cel, to 2 010 48 zł.

8. Dodatek dla gospodarstw domowych z tytułu wykorzystania niektórych źródeł ciepła

Od 19 września 2022r. zostało przekazane do realizacji zadanie w formie jednorazowego dodatku dla gospodarstw domowych zgodnie z art. 24 ustawy z dnia 19 września 2022r. o szczególnych rozwiązaniach w zakresie niektórych źródeł ciepła w związku z sytuacją na rynku paliw (t.j. Dz. U. z 2022, poz.1967 ze zmianami).

Liczba złożonych wniosków dla gospodarstw domowych wynosiła 557. Kwota wydatkowana na ten cel to 961 500,00 zł. Świadczenie zostało przyznane ze względu na rodzaj paliwa, jakie dane gospodarstwa domowe posiadały. I tak na :

- a) pellet drzewny lub inna biomasa – przyznano 224 świadczenia,
- b) drewno kawałkowe – przyznano 172 świadczenia,
- c) gaz LPG - przyznano 1 świadczenie,
- d) olej opałowy – przyznano 27 świadczeń.

Odrzucono 117 wniosków.

II. DZIAŁ DODATKÓW MIESZKANIOWYCH

Miejski Ośrodek Pomocy Rodzinie realizuje od 1 kwietnia 2014r. zadanie własne gminy w zakresie przyznawania dodatków mieszkaniowych, które reguluje ustawa z dnia 21 czerwca 2001 roku o dodatkach mieszkaniowych (t.j. Dz. U. z 2021r. poz. 2021) oraz Rozporządzenie Rady Ministrów z dnia 28 grudnia 2001 r. w sprawie dodatków mieszkaniowych (Dz. U. z 2001 Nr 156 poz. 1817 z późn. zm.).

W okresie od 01.01.2022r. do 31.12.2022r. z pomocy materialnej w formie dodatku mieszkaniowego skorzystały 1053 gospodarstwa domowe, zrealizowano 9521 świadczeń, na kwotę 3 766 926,03 zł.

W powyższym okresie przyjęto 1791 wniosków. Łącznie wydano 1964 decyzje administracyjne, w tym:

- 1) 1704 decyzje o przyznaniu świadczenia,

- 2) 63 decyzje odmowne z powodu rażącej dysproporcji między danymi wynikającymi z wniosku, a stanem rzeczywistym z powodu przekroczenia powierzchni lub z powodu braku tytułu prawnego do zajmowanego lokalu,
- 3) 9 decyzji umarzających postępowanie o przyznanie świadczenia na wniosek strony,
- 4) 34 decyzje wygaszające ze względu na zmianę adresu zamieszkania lub zgon wnioskodawcy,
- 5) 89 decyzji wstrzymujących wypłatę świadczeń spowodowanych niedopełnieniem obowiązku bieżącego opłacania przypadającej należności za lokal mieszkalny,
- 6) 55 decyzji wznawiających z powodu uregulowania zaległości.

Przeprowadzono 25 wywiadów środowiskowych na okoliczność porównania danych zawartych we wnioskach z faktyczną sytuacją wnioskodawcy. 2 postępowania administracyjne wznowiono z urzędu w sprawie przyznanego dodatku mieszkaniowego. Średnia wysokość jednego świadczenia wyniosła 395,64 zł.

| Lp. | Zasoby | 2021 rok | | 2022 rok | |
|-----|----------------------------------|----------|-----------|----------|--------------|
| | | liczba | kwota | liczba | kwota |
| 1. | Zakład Gospodarki Mieszkaniowej | 4886 | 1 602 754 | 5253 | 2 099 908,96 |
| 2. | Nieruchomości Brzeziny Sp z o.o. | 583 | 249 185 | 610 | 289 385,12 |
| 3. | Spółdzielnie Mieszkaniowe | 1136 | 340 246 | 1229 | 400 018,87 |
| 4. | Wspólnoty mieszkaniowe | 553 | 173 012 | 797 | 290 505,70 |
| 5. | Prywatni zarządcy | 1140 | 427 882 | 1117 | 481 566,77 |
| 6. | Inne | 489 | 151 189 | 515 | 205 540,64 |

Tabela 5. Liczba i kwota wypłaconych dodatków mieszkaniowego w rozbiu na poszczególne zasoby.

| Lp. | Zasoby | 2021 rok | 2022 rok |
|-----|----------------------------------|----------|----------|
| 1. | Zakład Gospodarki Mieszkaniowej | 328,03 | 399,75 |
| 2. | Nieruchomości Brzeziny Sp z o.o. | 427,42 | 474,40 |
| 2. | Spółdzielnie Mieszkaniowe | 299,51 | 325,48 |
| 3. | Wspólnoty mieszkaniowe | 312,86 | 364,50 |
| 4. | Prywatni zarządcy | 375,34 | 431,13 |
| 5. | Inne | 309,18 | 399,11 |

Tabela 6. Średnia wysokość dodatku mieszkaniowego w rozbiu na poszczególne zasoby.

1. Dodatki energetyczne

Miejski Ośrodek Pomocy Rodzinie realizował od 01.01.2022r. do 31.05.2022r. zadanie zlecone w zakresie przyznawania zryczałtowanych dodatków energetycznych, które reguluje ustawa z dnia 10.04.1997r. Prawo energetyczne (Dz. U. z 2012r. poz. 1059 z późniejszymi zmianami), Obwieszczenia Ministra Gospodarki z dnia 28.11.2013r. w sprawie wysokości dodatku energetycznego obowiązującej od dnia 1 stycznia 2022r. do 30 kwietnia 2022r. (M.P. z 2013r., poz. 963), Obwieszczenia Ministra Gospodarki z dnia 17.04.2014r. w sprawie wysokości dodatku energetycznego obowiązującej od dnia 01.05.2022r. do 30.04.2023r. (M.P. z 2014r., poz. 291).

W okresie od 01.01.2022r. do 31.05.2022r. z pomocy materialnej w formie dodatku energetycznego skorzystało 170 gospodarstw domowych, zrealizowano 525 świadczeń na łączną kwotę 7 532,76 zł.

2. Dodatki osłonowe

Na podstawie przepisów ustawy z dnia 17 grudnia 2021 roku o dodatku osłonowym (Dz. U. z 2022 r. poz. 1) Miejski Ośrodek Pomocy Rodzinie realizował od 04.01.2022r. do 31.12.2022r. zadanie zlecone w zakresie przyznawania dodatków osłonowych. Z pomocy finansowej w formie dodatku osłonowego skorzystało 3 977 gospodarstw domowych na łączną kwotę 2 341 872,68 zł.

3. Dodatki węglowe

Na podstawie przepisów ustawy z dnia 15 sierpnia 2022r. o dodatku węglowym (Dz. U. z 2022, poz.1692 z późniejszymi zmianami) Miejski Ośrodek Pomocy Rodzinie realizował od 17 sierpnia 2022r. do 31 grudnia 2022r. zadanie zlecone w zakresie przyznawania dodatków węglowych. Z pomocy finansowej w formie dodatku węglowego skorzystały 4 663 gospodarstwa domowe na łączną kwotę 13 989 000,00 zł.

4. Ilość złożonych wniosków o wydanie zaświadczenia na zakup węgla

Na podstawie przepisów ustawy z dnia 27 października 2022r. o zakupie preferencyjnym paliwa stałego dla gospodarstw domowych (Dz. U. z 2022, poz. 2236) Miejski Ośrodek Pomocy Rodzinie realizował od 15 listopada 2022r. do 31 grudnia 2022r. zadanie w zakresie przyjmowania wniosków o wydawanie zaświadczenia potwierdzającego wypłacenie lub pozytywne rozpatrzenie na rzecz gospodarstwa domowego dodatku węglowego. Z tego tytułu wydano 758 zaświadczeń.

5. Opłacanie składek na ubezpieczenie społeczne i zdrowotne

Na podstawie przepisów ustawy o świadczeniach rodzinnych oraz ustawy o systemie ubezpieczeń społecznych obowiązkowi opłacania składek emerytalno-rentowych podlegają niektóre osoby pobierające świadczenie pielęgnacyjne, specjalny zasiłek opiekuńczy i zasiłek dla opiekuna.

Za osoby uprawnione do powyższych świadczeń Miejski Ośrodek Pomocy Rodzinie opłaca składki na ubezpieczenia emerytalne i rentowe. Składki te opłacane są od podstawy odpowiadającej wysokości świadczenia przez okres niezbędny do uzyskania okresu ubezpieczenia. W 2022r. opłacono składki na ubezpieczenie społeczne za 172 osoby. Wydatki na ten cel wyniosły 1 080 000,00 zł.

| Rodzaj świadczenia | 2021 | | | 2022 | | |
|------------------------------|-------------|----------------|--------------|-------------|----------------|--------------|
| | Liczba osób | Liczba składek | Koszt ogółem | Liczba osób | Liczba składek | Koszt ogółem |
| Świadczenie pielęgnacyjne | 169 | 1 695 | 913 781 | 170 | 1 865 | 1 077 448 |
| Specjalny zasiłek opiekuńczy | 8 | 57 | 9 722 | 1 | 8 | 1 361 |
| Zasiłek dla opiekuna | 2 | 22 | 3 751 | 1 | 7 | 1191 |

| | | | | | | |
|--------|-----|-------|---------|-----|-------|-----------|
| Razem: | 179 | 1 774 | 927 254 | 172 | 1 880 | 1 080 000 |
|--------|-----|-------|---------|-----|-------|-----------|

Tabela 7. Ilość osób i liczba składek na ubezpieczenie społeczne.

Osobie uprawnionej do świadczenia pielęgnacyjnego, specjalnego zasiłku opiekuńczego, zasiłku dla opiekuna i zasiłku stałego przysługują świadczenia zdrowotne na zasadach określonych w ustawie o ubezpieczeniu zdrowotnym oraz ustawie o świadczeniach opieki zdrowotnej finansowanych ze środków publicznych. W 2022r. opłacono składki na ubezpieczenie zdrowotne za 246 osób. Wydatki na ten cel wyniosły 248 195,00 zł.

| Rodzaj świadczenia | 2021 | | | 2022 | | |
|------------------------------|-------------|----------------|--------------|-------------|----------------|--------------|
| | Liczba osób | Liczba składek | Koszt ogółem | Liczba osób | Liczba składek | Koszt ogółem |
| Świadczenie pielęgnacyjne | 82 | 877 | 151 255 | 88 | 933 | 164 755 |
| Specjalny zasiłek opiekuńczy | 9 | 67 | 3 733 | 2 | 18 | 997 |
| Zasiłek dla opiekuna | 3 | 36 | 2 004 | 3 | 36 | 2 004 |
| Zasiłek stały | 182 | 1 830 | 80 706 | 153 | 1 558 | 80 439 |
| Razem: | 276 | 2 810 | 237 698 | 246 | 2 545 | 248 195 |

Tabela 8. Ilość osób i liczba składek na ubezpieczenie zdrowotne.

III. DZIAŁ AKTYWIZACJI SPOŁECZNEJ

W ramach Działu Aktywizacji Społecznej realizowane są zadania obejmujące:

- organizację i realizację usług społecznych,
- pogłębioną pracę socjalną (systemową, metodyczną pracę socjalną),
- interwencyjną pracę socjalną i poradnictwo socjalne,
- wsparcie w formie asysty rodzinnej,
- wsparcie w formie asysty osób niepełnosprawnych,
- wsparcie dzieci i młodzieży w formie klubów integracyjnych.

1. Zadania w zakresie organizacji i realizacji usług społecznych

Zadania te w ramach Działu Aktywizacji Społecznej realizowane są w wyodrębnionym Zespole Usług i Wsparcia Społecznego, do którego zadań należy przygotowanie i obsługa zróżnicowanych usług socjalnych i społecznych na rzecz mieszkańców. Wśród przygotowywanych i nadzorowanych usług (głównie nabywanych w ramach zamówień publicznych) znalazły się takie, jak: usługi opiekuńcze, specjalistyczne usługi opiekuńcze, specjalistyczne usługi opiekuńcze dla osób z zaburzeniami psychicznymi, usługi asystenta osobistego osoby niepełnosprawnej, usługi opieki wytchnieniowej, schronienie dla osób bezdomnych (różne formy), usługa sprawienia pogrzebu, kompleksowa usługa czystościowa (dla osób bez dostępu do ciepłej wody i z ograniczoną możliwością prania odzieży), wsparcie konsultanta psychiatry, usługa transportowa i inne. W ramach Zespołu Usług i Wsparcia Społecznego realizowane są także zadania działających w Mieście dwóch Centrów Usług Społecznych.

1) Świadczenie usług opiekuńczych i specjalistycznych usług opiekuńczych

Usługi opiekuńcze, w tym specjalistyczne usługi opiekuńcze, przysługują na podstawie art. 17 ust. 1 pkt. 11 ustawy o pomocy społecznej, zgodnie z którym należą one do zadań własnych gminy o charakterze obowiązkowym.

W 2022r. z usług opiekuńczych i specjalistycznych usług opiekuńczych skorzystało 85 osób, w tym ze specjalistycznych usług opiekuńczych 4 osoby. Łącznie zrealizowano 24 333,5 godziny usług w tym 301 godzin specjalistycznych usług opiekuńczych. Część zadań była realizowana w ramach Programu „Opieka 75+”. 27 osób było objętych Programem, dla których zrealizowano 5 621 godzin usług wraz z godzinami rozliczonymi w miesiącu styczniu 2023r.

Dla porównania w 2021r. z usług opiekuńczych i specjalistycznych usług opiekuńczych skorzystało 78 osób, w tym ze specjalistycznych usług opiekuńczych 3 osoby. Zrealizowano 27 460,5 godzin świadczeń na rzecz podopiecznych.

2) Świadczenie specjalistycznych usług opiekuńczych dla osób z zaburzeniami psychicznymi

Specjalistyczne usługi opiekuńcze dla osób z zaburzeniami psychicznymi przysługują zgodnie z art. 18 ust. 1 pkt.3 ustawy o pomocy społecznej, zgodnie z którym należą one do zadań zleconych z zakresu administracji rządowej realizowanych przez gminę.

W 2022r. z usług specjalistycznych na rzecz osób z zaburzeniami psychicznymi skorzystały 3 osoby, na które składało się 1 255 godzin świadczeń. W roku 2021r. skorzystały z tej formy pomocy 4 osoby, na które składało się 1 230 godzin świadczeń.

3) Sprawianie pogrzebu

Miejski Ośrodek Pomocy Rodzinie – w przypadkach gdy brak osób gotowych do dokonania pogrzebu za osobę zmarłą na terenie Miasta - zleca usługę pochówku osób uprawnionych, na podstawie umowy z Zakładem Pogrzebowym, zgodnie z art.17 ust.1 pkt. 15 ustawy o pomocy społecznej z dnia 12 marca 2004r. (t. j. Dz. U. z 2020r. poz. 1876. z późniejszymi zmianami) oraz ustawą o cmentarzach i chowaniu zmarłych z dnia 31 stycznia 1959r. (Dz. U. z 2020r. poz. 1947).

W roku 2022 sprawiono pogrzeb 19 osobom, dla porównania w roku 2021 zrealizowano 10 pochówków.

W ramach realizowanych zadań udzielano także pomocy i poradnictwa w zakresie zorganizowania pochówku dla członków rodzin.

4) Program „Asystent Osobisty Osoby Niepełnosprawnej” edycja 2022

Program realizowany był ze środków Funduszu Solidarnościowego. W dniu 28.02.2022r. została zawarta umowa pomiędzy Gminą Piekary Śląskie a Wojewodą Śląskim na sfinansowanie w/w zadania w roku 2022.

Gmina Piekary Śląskie otrzymała środki z Funduszu Solidarnościowego na realizację zadania w 2022r. w kwocie 395 964,00 zł. (pomocą objęto 12 osoby). Ostatecznie wsparciem w tej formie zostało objętych 24 osoby niepełnosprawne, w tym 19 dorosłych osób legitymujących się orzeczeniem o znacznym stopniu niepełnosprawności lub równoważnym oraz 4 osoby legitymujące się orzeczeniem o umiarkowanym stopniu niepełnosprawności i 1 niepełnosprawne dziecko.

Głównym celem Programu było wprowadzenie usługi asystenta, jako formy ogólnodostępnego wsparcia dla:

- a) dzieci do 16 roku życia z orzeczeniem o niepełnosprawności, łącznie ze wskazaniem: konieczności stałej lub długotrwałej opieki lub pomocy innej osoby w związku ze znacznie ograniczoną możliwością samodzielnej egzystencji oraz konieczności stałego współudziału na co dzień opiekuna dziecka w procesie jego leczenia, rehabilitacji i edukacji,
- b) osób niepełnosprawnych posiadających orzeczenie o znacznym lub umiarkowanym stopniu niepełnosprawności wydane na podstawie ustawy z dnia 27 sierpnia 1997r. o rehabilitacji zawodowej i społecznej oraz zatrudnianiu osób niepełnosprawnych albo orzeczenie równoważne do wyżej wymienionego.

Uczestnicy Programu mieli możliwość skorzystania z pomocy asystenta m.in. przy:

- wyjściu, powrocie i dojeździe do wskazanych przez uczestnika miejsc,
- czynnym uczestnictwie w wydarzeniach społecznych, kulturalnych, rozrywkowych i sportowych,
- wykonywaniu codziennych czynności,
- załatwianiu spraw urzędowych,
- nawiązaniu kontaktu/współpracy z różnego rodzaju organizacjami.

Działania podejmowane w ramach Programu miały na celu:

- zwiększenie szans osób niepełnosprawnych na prowadzenie bardziej samodzielnego i aktywnego życia, a co za tym idzie poprawy ich funkcjonowania w środowisku,
- stymulację do podejmowania wszelkiego rodzaju aktywności,
- przeciwdziałanie dyskryminacji ze względu na niepełnosprawność oraz wykluczenie społeczne osób niepełnosprawnych,
- ograniczanie skutków niepełnosprawności.

Z uwagi na fakt, iż Program cieszył się dużym zainteresowaniem, planowana jest kontynuacja Programu w 2023r.

5) Program „Opieka Wytchnieniowa” edycja 2022

Program realizowany był ze środków Funduszu Solidarnościowego. W dniu 28.02.2022r. została zawarta umowa pomiędzy Gminą Piekary Śląskie, a Wojewodą Śląskim na sfinansowanie w/w zadania w roku 2022. Wartość dotacji wyniosła: 58 752,00 zł. (środki przyznane zostały na wsparcie 6 osób). Ostatecznie wsparciem w tej formie zostało objętych 6 opiekunów sprawujących opiekę nad osobami niepełnosprawnymi w tym 4 opiekunów sprawujących opiekę nad dorosłymi osobami niepełnosprawnymi legitymującymi się znacznym stopniem niepełnosprawności lub równoważnym oraz 2 opiekunów niepełnosprawnego dziecka.

Głównym celem Programu było wsparcie członków rodzin lub opiekunów sprawujących bezpośrednią opiekę nad dziećmi z orzeczeniem o niepełnosprawności, lub osobami ze znacznym stopniem niepełnosprawności oraz orzeczeniami równoważnymi. W Piekarach Śląskich Program był realizowany w formie usługi opieki wytchnieniowej w ramach pobytu dziennego w ilości do 1440 godzin.

Wprowadzenie usługi miało na celu czasowe odciążenie od codziennych obowiązków łączących się ze sprawowaniem opieki, zapewnienie czasu na odpoczynek i regenerację.

Dla porównania Program w 2021r. skierowany był do 4 osób dorosłych i jednego dziecka.

Wartość dotacji wyniosła 35 496,00 zł.

6) Program „Korpus Wsparcia Seniorów” na rok 2022

Program finansowany był z Funduszu Przeciwdziałania COVID-19, o którym mowa w art. 65 ustawy z dnia 31 marca 2020r. o zmianie ustawy o szczególnych rozwiązaniach związanych z zapobieganiem, przeciwdziałaniem i zwalczaniem COVID-19, innych chorób zakaźnych oraz wywołanych nimi sytuacji kryzysowych oraz niektórych innych ustaw (Dz. U. poz. 568, z późn. zm.).

W dniu 31.03.2022r. Rada Miasta Piekary Śląskie pojęła uchwałę nr XLVIII/520/22 w sprawie przyjęcia Programu Ośłonowego Miasta Piekary Śląskie „Korpus Wsparcia Seniorów” na rok 2022.

Gmina Piekary Śląskie w 2022r. otrzymała dotację z Ministerstwa Rodziny i Polityki Społecznej na realizację Programu „Korpus Wsparcia Seniorów” w wysokości 123.470 zł w tym:

- Moduł I 65.200,00 zł
- Moduł II 58.270,00 zł

Realizatorem zadania w imieniu Miasta Piekary Śląskie był Miejski Ośrodek Pomocy Rodzinie w Piekarach Śląskich. Celem programu było zapewnienie dostępności do usług wsparcia seniorom w wieku 65 lat i więcej, którzy nie są w stanie samodzielnie lub przy wsparciu rodziny, zabezpieczyć podstawowych potrzeb, poprzez świadczenie usług polegających na podtrzymywaniu kontaktów społecznych, pomocy w wykonywaniu codziennych czynności oraz funkcjonowaniu w życiu społecznym.

Program „Korpus Wsparcia Seniora” w 2022r. był realizowany po raz pierwszy (poprzednio realizowano wsparcie w formie programu „Wspieraj Seniora”).

Realizacja Programu obejmowała swoim zakresem dwa moduły:

- Moduł I, do jego realizacji zaangażowani byli wolontariusze, w tym również działacze środowisk młodzieżowych i obywatelskich, świadczących codzienną pomoc osobom potrzebującym wsparcia.

W ramach Modułu I zostało podpisanych 11 porozumień z wolontariuszami. Ponadto w pomoc zaangażowani zostali również pracownicy tut. Ośrodka. Pomocą w zostało objętych 31 seniorów.

Jednym z zadań w tym przedsięwzięciu była rekrutacja wolontariuszy oraz ich późniejsze wejścia w środowiska najbardziej potrzebujące wsparcia. W ramach programu udało się zrekrutować łącznie 13 wolontariuszy, z którymi podpisane zostały umowy wolontariackie, a także wydano im identyfikatory. Biorąc pod uwagę czas rozpoczęcia programu przypadający na czerwiec – lipiec, rekrutacja w szkołach zaczęła mieć większą rację bytu dopiero po wakacjach, tj. we wrześniu. Odbyto spotkania rekrutacyjne łącznie w dwóch szkołach stacjonarnie, dodatkowo materiały promocyjne oraz informacje o wolontariacie zostały rozesłane do 6 szkół (podstawowych oraz ponadpodstawowych). łącznie wolontariusze, wraz z pracownikami MOPR, odbyli ok. 10 wejść w środowiska. W grudniu miało miejsce pierwsze grupowe spotkanie z wolontariuszami, w jego ramach podjęto tematy takie jak sytuacje trudne w pracy wolontariusza, motywacja do świadczenia usług a także analiza mocnych i słabych stron. Braki w obsadzie były równoważone zaangażowaniem w bezpośrednią pomoc pracowników MOPR, którzy zrealizowali łącznie 681 wejść w środowiska seniorów objętych wsparciem.

- Moduł II miał na celu poprawę bezpieczeństwa oraz możliwości samodzielnego funkcjonowania w miejscu zamieszkania osób starszych przez dostęp do tzw. „opieki na odległość”.

W ramach Modułu II została zawarta umowa nr 63/2022 z dnia 22.06.2022r. z firmą HRP Care w Łodzi, w ramach której zakupiono 25 „opasek bezpieczeństwa” dla seniorów oraz opłacono 25 abonamentów za usługę teleopieki. W okresie obowiązywania umowy pomocą objęto łącznie 32 osoby. W ramach modułu Ośrodek – w oparciu o własne zasoby kadrowe - zapewniał także wsparcie bezpośrednie użytkowników opasek wraz z kontrolą jakości i poprawności świadczenia usługi opieki na odległość.

Korzystającymi ze wsparcia byli Seniorzy w wieku 65 lat i więcej, którzy mieli problemy związane z samodzielnym funkcjonowaniem ze względu na stan zdrowia, prowadzący samodzielne gospodarstwa domowe lub mieszkający z osobami bliskimi, które nie były w stanie zapewnić im wystarczającej opieki w codziennym funkcjonowaniu w zakresie odpowiadającym ich potrzebom.

7) Nadzór nad realizacją usług opiekuńczych, specjalistycznych usług opiekuńczych i specjalistycznych usług opiekuńczych dla osób z zaburzeniami psychicznymi oraz innych usług świadczonych na rzecz mieszkańców

W 2022r. z usług opiekuńczych, specjalistycznych usług opiekuńczych, specjalistycznych usług opiekuńczych dla osób z zaburzeniami psychicznymi, usługi „asystent osobisty osoby niepełnosprawnej” i „opieki wytchnieniowej” skorzystało łącznie 122 osób.

Przeprowadzono kontrole:

- a) usług opiekuńczych łącznie - 471,
- b) specjalistycznych usług opiekuńczych łącznie - 9,
- c) specjalistycznych usług opiekuńczych dla osób z zaburzeniami psychicznymi - 17,
- d) w ramach Programu „Asystent osobisty osoby niepełnosprawnej” - 129,
- e) w ramach Programu „Opieka wytchnieniowa” - 46,
- f) w ramach programu „Korpus Wsparcia Seniorów” na rok 2022 – 222,
- g) 1 kontrola w schronisku dla osób bezdomnych z usługami w Kluczach ul. Bolesławska 23
- h) 1 kontrola schronisku dla osób bezdomnych „Przystań” w Będzinie ul. Wolności 250

- i) 1 kontrola w Spółdzielni Socjalnej „Zakątek Pomocy” w zakresie „kompleksowej usługi, czystościowej” w Piekarach Śląskich ul. Kusocińskiego 4,
- j) 1 kontrola w schronisku dla osób bezdomnych z usługami w Irządzach ul. Witów 167,
- k) 2 kontrole w schronisku dla osób bezdomnych w Katowicach ul. Gliwicka 89 a.

8) Centrum Usług Społecznych

Centrum Usług Społecznych (CUS) w Piekarach Śląskich powstało w ramach realizacji projektu pod nazwą „Utworzenie Centrum Usług Społecznych w Piekarach Śląskich – ul. Kusocińskiego 4 i ul. Żwirki 23”. Projekt jest współfinansowany w ramach Regionalnego Programu Operacyjnego Województwa Śląskiego na lata 2014 - 2020.

Centra Usług Społecznych działają na rzecz wspierania i aktywizowania społeczności lokalnej oraz osób zagrożonych wykluczeniem i marginalizacją, głównie poprzez umożliwienie korzystania ze wsparcia organizacji pozarządowych i innych podmiotów społecznych posiadających siedzibę w Piekarach Śląskich.

CUS jest zadaniem realizowanym w ramach Zespołu Usług Społecznych Działu Aktywizacji Społecznej.

a) Centrum Usług Społecznych przy ul. Żwirki 23

W 2022 roku w Centrum Usług Społecznych przy ul. Żwirki 23 odwiedziło łącznie 2761 osób w ramach realizowanych inicjatyw i działań z udziałem ponad 20 Organizacji Pozarządowych m.in. Polskiego Związku Niewidomych, Stowarzyszenia Emerytów, Rencistów i Inwalidów, Stowarzyszenia Honorowych Dawców Krwi KWK „Julian”, Stowarzyszenia Radiestetów, Piekarskiego Stowarzyszenia Uniwersytetu Trzeciego Wieku, Polskiego Związku Filatelistów, Stowarzyszenia Tradycji Ludowego Wojska Polskiego, czy Polskiego Związku Wędkarskiego. Organizacje te w pomieszczeniach CUS przy ul. Żwirki 23 prowadzą swoje regularne dyżury, zebrania zarządu, a także spotkania okazjonalne. Ponadto z pomieszczeń CUS wielokrotnie korzystali również przedstawiciele Urzędu Miasta, Miejskiego Ośrodka Pomocy Rodzinie, Rady Seniorów oraz Rady Miasta Piekary Śląskie.

Dodatkowo:

- W sali konferencyjnej CUS przy ul. Żwirki 23 odbywały się konsultacje dla obywateli Ukrainy, które miały na celu pomóc odnaleźć się osobom uciekającym przed wojną w nowym miejscu i sytuacji. Konsultacje prowadzili pracownicy ZUS, którzy pomagali wypełnić stosowne dokumenty, o uzyskanie wsparcia finansowego.

- Fundacja „Możesz Móc” zorganizowała warsztaty mydlarskie dla dzieci.

- W sali konferencyjnej CUS przy ul. Żwirki 23 odbyło się szkolenie w ramach partnerstwa instytucji rynku pracy, edukacji i pomocy społecznej w woj. śląskim nt. wdrażania Programu Aktywizacji Społeczno — edukacyjno — zawodowej osób pozostających bez zatrudnienia „Drogowskazy”.

- Stowarzyszenie Współpracy Regionalnej OWES SWR z Katowic zorganizował w CUS przy ul. Żwirki 23 różne warsztaty i szkolenia dla członków Organizacji Pozarządowych: "Źródła finansowania NGO", „Wolontariat w Organizacji Pozarządowej”, „Działania projektowe w Organizacji Pozarządowej – podstawy”, „Mądre pomaganie”.

- W CUS przy ul. Żwirki 23 zorganizowano szkolenie dotyczące nowelizacji ustawy o przeciwdziałaniu praniu pieniędzy i finansowaniu terroryzmu, która nałożyła na Stowarzyszenia zarejestrowane w KRS i Fundacje obowiązek zgłaszania beneficjentów rzeczywistych do Centralnego Rejestru Beneficjentów Rzeczywistych.

- W budynku CUS odbyło się spotkanie organizacyjne dotyczące Pierwszego Dnia Organizacji

Pozarządowych w Piekarach Śląskich, na którym licznie pojawili się członkowie stowarzyszeń, fundacji, klubów sportowych oraz chórów.

W tym okresie Praca w Centrum Usług Społecznych obejmowała bieżącą obsługę mieszkańców miasta Piekary Śląskie, organizację spotkań i dyżurów zgodnie z planem przekazany przez użytkowników, usprawnienie działalności stowarzyszeń działających na rzecz miasta i jego mieszkańców, organizację Dnia Organizacji Pozarządowych na Kopcu Wyzwolenia, a także obsługę mediów społecznościowych oraz strony internetowej www.cus.piekary.pl. W 2022 roku koordynatorka CUS przy ul. Żwirki 23 opublikowała 28 wpisów na stronie CUS oraz 45 postów na portalu Facebook. Umowę użyczenia pomieszczeń Centrum Usług Społecznych przy ul. Żwirki 23 na rok 2022 podpisało 19 Organizacji z Piekar Śląskich.



Zdjęcie 1. Dyżur Stowarzyszenia Honorowych Dawców Krwi KWK Julian



Zdjęcie 2. Warsztaty pt. „Mądre pomaganie”



Zdjęcie 3. Szkolenie nt. wdrażania Programu Aktywizacji Społeczno — edukacyjno — zawodowej Pozarządowych na Kopcu Wyzwolenia osób pozostających bez zatrudnienia „Drogowskazy”.



Zdjęcie 4. I Dzień Organizacji



Zdjęcie 5. Warsztaty mydlarskie dla dzieci

b) Centrum Usług Społecznych przy ul. Kusocińskiego 4

W Centrum Usług Społecznych przy ulicy Kusocińskiego 4 swoją siedzibę mogą mieć organizacje pożytku publicznego, stowarzyszenia oraz fundacje, które w ramach działalności realizują zadania w zakresie reintegracji społecznej lub zawodowej oraz przeciwdziałania marginalizacji i wykluczeniu społecznemu osób i rodzin. Organizacje te mogą prowadzić swoje biuro, odbierać korespondencję, jak również organizować spotkania. W 2022r. swoją siedzibę w dzielnicy Brzeziny Śląskie miały: Stowarzyszenie „Inicjatywa Critical Miss”, Stowarzyszenie „Lecymy Durś”, Spółdzielnia Socjalna „Zakątek Pomocy”, Uczniowski Klub Sportowy „Orzeł Biały”, Stowarzyszenie „Wolontariusze Gwoździa”, Stowarzyszenie „Daj sobie szansę – Uwierz w siebie”, Związek Harcerstwa Polskiego, Fundacja „Możesz Lepiej”, Stowarzyszenie Honorowych Dawców Krwi Rzeczypospolitej Polskiej HDK KWK „Julian”.

W Centrum Usług Społecznych przy ul. Kusocińskiego 4 mieści się Filia Biblioteki Miejskiej, Klub Seniora „Nadzieja”, Klub Integracyjny dla Dzieci i Młodzieży nr 1 „Promyk”, Punkt Terenowy pracowników socjalnych, Punkt Interwencji Kryzysowej, dyżury pełnią asystenci rodziny i asystenci osób niepełnosprawnych, specjalista ds. uzależnień oraz lider wolontariatu. W budynku CUS poradnictwa specjalistycznego udziela lekarz psychiatra. Centrum Usług Społecznych przy ulicy Kusocińskiego 4, podobnie jak CUS przy ul. Żwirki dysponuje pomieszczeniami konferencyjnymi.

W roku 2022 w salach CUS realizowano szereg przedsięwzięć, w ramach których odnotowano ponad 1700 odwiedzin m.in. we współpracy z takimi podmiotami jak: Związek Harcerstwa Polskiego, Uczniowski Klub Sportowy „Orzeł Biały”, Stowarzyszenie Tradycji Ludowego Wojska Polskiego, Klub Emerytów i Rencistów „Orzeł Biały”, Szlachetna Paczka, Paradox Stowarzyszenie Twórców Gier, Stowarzyszenie Foto Akademia, Regionalny Ośrodek Metodyczno-Edukacyjny „Metis”, Wodne Ochotnicze Pogotowie Ratunkowe, Ośrodek Wsparcia Ekonomii Społecznej.

W roku 2022 w Centrum Usług Społecznych przy ul. Kusocińskiego 4 odbyły się m.in.:

- Szkolenia w ramach projektu „Daj sobie szansę” realizowanego przez Miejski Ośrodek Pomocy Rodzinie w Piekarach Śląskich,
- Festyn rodzinny organizowany przez Miejski Ośrodek Pomocy Rodzinie dla mieszkańców Piekarów Śląskich,
- Podsumowanie XIV edycji Wakacyjnej Piekarskiej Kropli Krwi organizowanej przez Stowarzyszenie Honorowych Dawców Krwi KWK „Julian”,
- Klub Gier Planszowych „Twoja Tura” prowadzony przez Paradox- Stowarzyszenie Twórców Gier- w ramach projektu "Biblioteka poza biblioteką" realizowanego przez Miejską Bibliotekę Publiczną im. Teodora Heneczka w Piekarach Śląskich,
- XII Wigilia Charytatywna dla samotnych i potrzebujących mieszkańców Brzeziny Śląskich.



Zdjęcie 6. Festyn rodzinny dla mieszkańców Piekar Śląskich



Zdjęcie 7. Podsumowanie XIV edycji Wakacyjnej Piekarskiej Kropli Krwi



Zdjęcie 8. XII Wigilia Charytatywna dla samotnych i potrzebujących mieszkańców Brzezin Śląskich



Zdjęcie 9. XII Wigilia Charytatywna dla samotnych i potrzebujących mieszkańców Brzezin Śląskich



Zdjęcie 10. Klub Gier Planszowych „Twoja Tura”



Zdjęcie 11. Klub Gier Planszowych „Twoja Tura”

2. Praca Socjalna.

W 2019 roku Miejski Ośrodek Pomocy Rodzinie dokonał reorganizacji działań wspierających poprzez rozdzielenie wypłaty świadczeń z pomocy społecznej i procedur formalno – administracyjnych od działań merytorycznych polegających na bezpośrednim wsparciu osób, rodzin, grup i społeczności lokalnej poprzez prowadzenie pracy socjalnej w formach: interwencyjnej i systemowej.

Jednym z Zespołów Pracy Socjalnej utworzonych dla realizacji wyodrębnionych zadań jest Zespół Pracy Socjalnej Działu Aktywizacji Społecznej. W 2022r. realizował on interwencyjną pracę socjalną (rozpoznanie sytuacji i rozwiązywanie bieżących problemów oraz udzielenie krótkotrwałego wsparcia łączącego działania aktywizująco – motywacyjne i poradnictwo w zakresie pracy socjalnej) oraz systemową, metodyczną pracę socjalną (tzw. pogłębiona praca socjalna), obejmującą kompleksowe działania diagnostyczno - wspierające odbywające się w ścisłej współpracy z osobami korzystającymi, oraz planowe działania oparte o wyznaczone cele, z wykorzystaniem narzędzi właściwych pracy socjalnej (w tym oddziaływań grupowych i środowiskowych).

1) Praca socjalna w środowisku (indywidualna):

Liczba środowisk korzystających z pracy socjalnej w Zespole Pracy Socjalnej DAS w 2022r. wyniosła 402 (w tym osoby objęte jednocześnie usługą asystenta rodziny i asystenta osoby niepełnosprawnej).

Obok wielozakresowego wsparcia świadczonego na rzecz rodzin realizowano szereg dodatkowych form poradnictwa socjalnego i indywidualnych konsultacji. Między innymi prowadzono indywidualne konsultacje dla osób korzystających z pomocy MOPR, które wykazywały problemy z nadużywaniem alkoholu, prowadzono również wsparcie w rozwiązywaniu problemu alkoholowego m.in. w ramach programu „Będzie lepiej”.

Działalność Zespołu Pracy Socjalnej nakierowana była również na aktywizowanie rodzin z terenu Piekar Śląskich poprzez pracę, zarówno z rodzicami, jak i organizację zajęć dla dzieci. Prowadzono, we współpracy z Zespołem Asysty Rodzinnej, zajęcia „wzMOcniona Rodzinka – Razem mamy superMOC”. Zaplanowano 11 zajęć. Udział wzięły 44 osoby – m.in. w kwietniu 2022 roku zajęcia poprowadziła pani Anna Miczka-Klosa, animatorka z Ośrodka Wsparcia Ekonomii Społecznej Stowarzyszenia Współpracy Regionalnej w Katowicach wspólnie z pracownikami z Działu Aktywizacji Społecznej. Spotkanie było formą aktywizacji społecznej dla rodziców i dzieci, którzy odkrywali w sobie supermoce. Dzieci wspólnie narysowały plakat przedstawiający superbohatera. Kolejne zajęcia w formie warsztatowej zaangażowano w zabawę rodziców oraz dzieci, którzy wspólnie zaprojektowali i stworzyli przebranie (strój) z dostępnych materiałów. Malowano również twarze z wybranym przez dzieci motywem, tworzone z balonów różne kształty: kwiaty, pistolety, różdżki itp. Na koniec zajęć zrobiono sesję fotograficzną z udziałem przebranych dzieci.

W 2022r. w Zespole Pracy Socjalnej organizowane były spotkania indywidualne w ramach programu „Treningu Kompetencji Rodzicielskich” dla rodziców z problemami opiekuńczo – wychowawczymi. Celem spotkań było nabycie umiejętności radzenia sobie w trudnych sytuacjach wychowawczych oraz uzyskanie odpowiedzi na nurtujące pytania dotyczące swoich dzieci i kwestii związanych z wychowywaniem.

2) Praca socjalna z wykorzystaniem metod grupowych obejmuje:

- a) prowadzenie grupy wsparcia z elementami edukacyjnymi w ramach programu "Razem Łatwiej"

| Grupowe formy wsparcia | Liczba osób | Ilość godzin zajęć |
|------------------------|-------------|--------------------|
| „Razem Łatwiej” | 6 | 96 |

Tabela 9. Osoby korzystające z grupowych form wsparcia.

Program stanowił kontynuację działań podjętych w ramach realizowanego do 31.03.2021r. projektu partnerskiego „Ekosystemy na rzecz utrzymania zdrowia psychicznego w gminach”.

W programie praca z klientem łączyła elementy pracy indywidualnej z klientem (case management), zespołowego tworzenia planu wsparcia (IPD) oraz grupowego i środowiskowego wsparcia osób z zaburzeniami i chorobami psychicznymi. Elementem działań było m.in. utworzenie i prowadzenie grupy wsparcia dla osób z zaburzeniami psychicznymi i spotkania indywidualne. Klientów objęto w miarę posiadanych potrzeb pomocą usługową dostępną w ofercie tut. Ośrodka, np. w formie usług opiekuńczych oraz pomocą asystenta osoby niepełnosprawnej. Spotkania grupowe odbywały się cyklicznie – raz w tygodniu. Grupa miała charakter otwarty - na każdym etapie mogli dołączyć nowi uczestnicy. Spotkania grupowe przyjęły formę dostarczania pożytecznych informacji, relacjonowania własnych doświadczeń związanych z danymi problemami, słuchania i akceptacji doświadczeń innych, empatycznego zrozumienia i nawiązywania kontaktów społecznych. Polegały przede wszystkim na przyjmowaniu i dzieleniu się wsparciem. Prowadzący podążali za potrzebami i oczekiwaniami uczestników w tym zakresie. Spotkania tematyczne prowadzone były przez pracowników socjalnych Zespołu Pracy Socjalnej W ramach programu zorganizowano wyjścia integracyjno-edukacyjne do Miejskiej Biblioteki Publicznej, gdzie przeprowadzono 2 warsztaty plastyczne prowadzone pod okiem pracownika filii biblioteki przy ulicy Kusocińskiego 4, obejrzano wystawę fotografii Pana Andrzeja Cieśla. Zorganizowano wyjście do tężni solnej w Brzozowicach, obejrzano wystawę malarstwa.

W zakresie indywidualnej pracy socjalnej realizowano maksymalną indywidualizację podejścia uwzględniającą potrzeby uczestników oraz zakres uzgodnionego w ramach IPD wsparcia.

Nadrzędnym celem programu było stworzenie sieci wsparcia i zwiększenie dostępności osób z zaburzeniami psychicznymi do realizowanych w MOPR i środowisku usług socjalnych i społecznych.

b) prowadzenie edukacyjno - motywacyjnego programu „Będzie lepiej”

Beneficjentami działań są: uzależnieni bądź zagrożeni problemem uzależnień klienci MOPR w Piekarach Śląskich. Działania realizowane są w ramach profilaktyki III rzędu ukierunkowane są głównie na wsparcie w rozwiązywanie problemu alkoholowego, a za ich pośrednictwem także rodzin borykających się z innymi uzależnieniami lub problemami psychologicznymi.

Celem profilaktyki III rzędu jest nie tylko leczenie ale także działania, które prowadzą do zwiększenia poziomu samodzielności i przeciwdziałania wykluczeniu społecznemu. W przypadku osób uzależnionych, program jest ukierunkowany na motywowanie osób do podjęcia terapii, eliminowanie czynników ryzyka poprzez zachęcanie do zmiany stylu życia oraz utrzymania trzeźwego stylu życia.

W programie prowadzona jest także profilaktyka II rzędu: czyli skierowana do osób, które znajdują się w grupie ryzyka: osób pijących szkodliwie, osób funkcjonujących w środowiskach zagrożonych uzależnieniami, osób nie radzących sobie z problemami życiowymi, nie radzących sobie emocjonalnie.

Promocję programu rozpoczęto w czerwcu 2022 roku. W ramach promocji pracownicy socjalni w środowisku zamieszkania spotkali się z 18 osobami, które zachęcano do udziału w programie. Łącznie zrealizowano 26 wejść w środowisko.

Ostatecznie w programie w 2022 roku wzięło udział 22 osoby w tym 17 brało udział w zajęciach grupowych

| Grupowe formy wsparcia | Liczba osób | Liczba zajęć |
|------------------------|-------------|-----------------------------|
| „Będzie lepiej” | 17 | 25 spotkań po ok 1 h 15 min |

Indywidualnie w okresie od czerwca do grudnia 2022 w ramach programu wspierano 5 osób w ich środowisku zamieszkania łącznie 47 wejść w środowisko. W programie 2 osoby podjęły i ukończyły terapię odwykową w Oddziale Terapii Uzależnień w Świętochłowicach. W okresie od października do grudnia 2022 realizowano usługę polegającą na udzieleniu poradnictwa psychologicznego w zakresie profilaktyki uzależnień oraz wsparcia osób zagrożonych alkoholizmem i narkomanią w tym współuzależnionych. Poradnictwa psychologicznego udzielano w ścisłej współpracy z pracownikiem socjalnym bezpośrednio w środowisku – w szczególności w miejscu zamieszkania klientów. Wsparciem objęto 23 osoby, przeprowadzono 80 godzin konsultacji. W programie 2 krotnie konsultowano działania z terapeutą Klubu Abstynenta „Piątka.”

3) Środowiskowa praca socjalna

Pracownicy socjalni ZPS uczestniczyli w spotkaniach międzyinstytucjonalnych (m.in. z Zakładem Gospodarki Mieszkaniowej, Strażą Miejską, Policją, Spółdzielnią Mieszkaniową, Urzędem Miasta) dotyczących wsparcia osób objętych przez nich pomocą w formie pracy socjalnej.

Pracownicy ZPS współorganizowali integracyjny międzypokoleniowy „Festyn Rodzinny” na terenie CUS przy ul. Kusocińskiego 4. Celem głównym spotkania było stworzenie możliwości aktywnego spędzenia czasu wolnego przez całe rodziny a także dążenie do integracji mieszkańców. Dla uczestników festynu przygotowano liczne atrakcje oraz poczęstunek. Najmłodszy uczestniczyli w pokazie baniek mydlanych, zabawach tanecznych, tworzeniu wizytówek, rysowaniu kredą oraz malowaniu farbami na folii. Każdy z uczestników miał możliwość wybrania kształtu przedmiotu lub zwierzątka z balonów do modelowania, które były następnie wręczane dzieciom. Dużym zainteresowaniem cieszył się konkurs przeciągania liny, gdzie dzieci razem z rodzicami rywalizowały w zabawie oraz chodząca maskotka Myszka Miki. Miejskie Przedsiębiorstwo Wodociągów i Kanalizacji udostępniło na czas festynu kurtynę wodną. W wydarzeniu udział wzięli również funkcjonariusze Policji oraz Straży Pożarnej. Dzieci mogły z bliska obejrzeć policyjny radiowóz oraz wóz strażacki i jego wyposażenie. Poza prelekcjami na temat bezpieczeństwa, najmłodszy mogli też poznać sprzęt i wyposażenie policji i straży. Dzieci mogły z bliska obejrzeć również policyjny radiowóz oraz wóz strażacki. Na pikniku obecna była Prezydent Piekarska Śląskich oraz Przewodniczący Rady Miasta. Ponadto pracownicy ZPS podejmowali działania informacyjne i wspierające w ramach programu „Korpus Wsparcia Seniorów”.

4) Praca socjalna w ramach działań projektowych

Pracownicy socjalni ZPS w ramach projektu „Daj sobie szansę” współprowadzili z pracownikami projektu 21 spotkań edukacyjnych po 3 godziny każde. W ramach zajęć poruszano takie zagadnienia, jak: „Potencjał osobisty i zawodowy”, „Uczucia i emocje. Jak je rozpoznawać i nazywać”, „Ja w relacjach z innymi – moje mocne strony i ograniczenia, jak myślę i działam”, „Rynek pracy i funkcjonowanie na nim”. „Źródła informacji o rynku pracy”, „Podejmowanie decyzji i planowanie, cele zawodowe, planowanie”, „Autoprezentacja zawodowa – rozmowa kwalifikacyjna”, „Gospodarowanie budżetem – nauka zarządzania pieniędzmi”, „Zarządzanie czasem”, „Poruszanie się po rynku pracy”.

5) Realizacja zadań ponadstandardowych w związku z działaniami osłonowymi oraz kryzysem uchodźczym

Pracownicy Socjalni Zespołu Pracy Socjalnej Działu Aktywizacji Społecznej w 2022r. uczestniczyli we wspieraniu działań na rzecz obywateli Ukrainy – w tym pełnili dyżury informacyjne w wyznaczonych punktach miasta, przygotowali materiały informacyjne, dystrybuowali ulotki oraz kierowali do właściwych jednostek świadczących pomoc bezpośrednią. Włączali się także w pozyskiwanie i dystrybuowanie pomocy. W związku z koniecznością wdrożenia programów osłonowych w 2022r. prowadzono dyżury przyjmowania wniosków o dodatki węglowe od 22 sierpnia do 30 listopada 2022r. . Przyjęto 368 wniosków węglowych oraz 23 wnioski o dofinansowanie do innych źródeł ciepła. Przeprowadzono również 137 wywiadów dotyczących przyznania dodatków węglowych w okresie od końca listopada do grudnia 2022r.

Do 31.05.2022r. pracownicy socjalni realizowali także zadania związane z weryfikacją sytuacji rodzinnej – w formie przeprowadzania rodzinnych wywiadów środowiskowych (część VIII i IX) w związku zrealizacją zadań, z zakresu przepisów ustawy o świadczeniach rodzinnych.

6) Superwizja w pracy socjalnej

Pracownicy stale doskonalą swoje kompetencje w formie superwizji pracy socjalnej zorganizowanej przez Miejski Ośrodek Pomocy Rodzinie – w 2022 pracownicy uczestniczyli w 5 spotkaniach superwizji - łącznie 20 godzin. W ramach Zespołu Pracy Socjalnej realizowane były uzupełniająco sesje superwizji koleżeńskich. Celem powyższych sesji było poszerzenie perspektywy odbioru klienta i jego problemu przez pracowników socjalnych, co było pomocne w podejmowaniu przez nich działań, jak i w skoordynowaniu pracy w zespole. Dawało to też możliwość wspólnego zespołowego zadecydowania o czasie pracy i rodzajach podejmowanych metod w danym środowisku, czy wobec wskazanego klienta. Udział w sesji był dobrowolny, zarówno w roli osoby poddanej superwizji, jak i uczestników. W 2022r. przeprowadzono 6 superwizji koleżeńskich.

7) Inne działania prowadzone przez Zespół Pracy Socjalnej

- a) kierowanie dzieci do udziału w Klubie Integracyjnym dla Dzieci i Młodzieży nr 1 „Promyk”,
- b) kierowanie osób do udziału w programie „Asystent osobisty osoby niepełnosprawnej” edycja 2022 oraz Programu „Opieka wytchnieniowa” – edycja 2022,
- c) prowadzenie dyżurów w Urzędzie Miasta w ramach, których wspierano informacyjnie uchodźców z Ukrainy, dyżurowano w magazynie wydawania darów dla uchodźców,
- d) prowadzono dyżury przyjmowania wniosków o dodatki węglowe od 22 sierpnia 2022r. do 30 listopada 2022r.: Przyjęto 368 wniosków węglowych oraz 23 wnioski o dofinansowanie do innych źródeł ciepła.
- e) zgłoszenie 2 rodzin do udziału w programie „Szlachetna paczka”,
- f) wydawanie skierowań do korzystania z pralni i prysznica przez klientów MOPR mieszczącej się w Centrum Usług Społecznych przy ul. Kusocińskiego 4,
- g) umożliwienie korzystania klientom MOPR z pralki mieszczącej się w pomieszczeniach ZPS przy ulicy Wyszyńskiego 31- łącznie skorzystano w 2022 roku 16 razy,
- h) wydawanie klientom bezdomnym ciepłego napoju w okresie zimowym (herbata) dla ok 4 osób,

- i) podnoszenie przez pracowników ZPS poziomu posiadanych umiejętności i kwalifikacji m.in. poprzez udział w szkoleniach, konferencjach organizowanych przez m.in. Regionalny Ośrodek Polityki Społecznej w Katowicach oraz Wojewódzki Urząd Pracy w Katowicach, szkolenia wewnętrzne.

3. Asysta Rodzinna

W związku z ustawą z dnia 9 czerwca 2011r. o wspieraniu rodziny i systemie pieczy zastępczej (t.j. Dz.U. z 2022r. poz. 447), gmina realizuje zadania w postaci wspierania rodzin biologicznych przeżywających trudności w wypełnianiu funkcji opiekuńczo-wychowawczych zamieszkujących na terenie gminy, a także rodzin, w których dzieci przebywają w systemie pieczy zastępczej lub placówkach.

Z pomocy asystenta rodziny skorzystały 92 rodziny, w tym 363 osoby, z czego 215 osób to małoletnie dzieci. Asystent rodziny pracuje samodzielnie z rodziną, za jej zgodą i z jej aktywnym udziałem. W 26 przypadkach Sąd Rejonowy w Tarnowskich Górach orzekł postanowieniem sądowym udział asysty rodzinnej w podnoszeniu umiejętności opiekuńczo-wychowawczych. Dodatkowo w związku z wprowadzoną w 2017r. ustawą o wsparciu kobiet w ciąży i ich rodzin „Za życiem” z dnia 4 listopada 2016r. (t.j. Dz. U. z 2020r. poz. 1329 z późniejszymi zmianami) asystenci udzielili poradnictwa 5 rodzinom, które nie ubiegały się o całościowe objęcie pomocą asystenta.

Odbiorcami działań asysty rodzinnej są rodziny, w których głównym problemem są trudności w wypełnianiu funkcji opiekuńczo – wychowawczych oraz rodziny, w których dzieci umieszczone zostały w pieczy zastępczej lub w placówce. Proces rekrutacji rodzin do asysty najczęściej realizowany był poprzez rozeznanie sytuacji w rodzinach przez pracowników socjalnych, a następnie przez wspólne omówienie z kierownikiem Działu Aktywizacji Społecznej, pracownikiem socjalnym i asystentem zasadności przyznania danej rodzinie asysty. Tak wypracowany system pozwala na wyłonienie z grona potrzebujących pomocy rodzin, gdzie potrzeba bardziej intensywnych działań, niż może zaoferować w ramach swojej pracy pracownik socjalny, a jednocześnie chętnych do skorzystania z formy pomocy jaką jest asysta. W okresie wakacji letnich 3 dzieci z rodzin objętych wsparciem asysty rodzinnej wyjechało na kolonie zorganizowane przez Kuratorium Oświaty w Katowicach.

4. Asystent Osoby Niepełnosprawnej

W ofercie Miejskiego Ośrodka Pomocy Rodzinie od 2014r. funkcjonuje forma pomocy skierowana dla osób niepełnosprawnych z terenu Piekar Śląskich - usługa asystenta osoby niepełnosprawnej. W 2022r. pracę z osobami niepełnosprawnymi prowadził 1 asystent osób niepełnosprawnych. Zadanie realizowane przez asystenta osoby niepełnosprawnej wpisuje się w realizację przyjętego uchwałą przez Radę Miasta „3-letniego Gminnego Programu Wspierania Rodziny w Piekarach Śląskich na lata 2021-2023”. W 2022r. wsparciem asystenta osoby niepełnosprawnej objętych było 26 rodzin, w tym 27 osób. Zakres zadań asystenta osoby niepełnosprawnej obejmuje:

- 1) pomoc w rozwiązywaniu problemów socjalnych, psychologicznych oraz związanych z integracją społeczną, zarówno w środowisku rodzinnym, jak i społecznym,
- 2) pomoc w nawiązywaniu współpracy z instytucjami i organizacjami działającymi na rzecz osób niepełnosprawnych,
- 3) wspieranie aktywności społecznej osób niepełnosprawnych,
- 4) motywowanie do nabywania kompetencji społecznych i podnoszenia kwalifikacji zawodowych;
- 5) pomoc w poszukiwaniu zatrudnienia i motywowanie do działań w tym zakresie,

6) przygotowywanie i prowadzenie zajęć grupowych dla osób niepełnosprawnych, podejmowanie działań interwencyjnych i zaradczych w sytuacji problemowej lub kryzysowej.

5. Klub Integracyjny dla Dzieci i Młodzieży

Zajęcia w Klubie Integracyjnym nr 1 „Promyk” prowadzone są od poniedziałku do piątku w godzinach od 10.00 do 18.00, w dni wolne od nauki (ferie zimowe i świąteczne) placówka czynna jest w godzinach od 7:30 do 15.30. Średnia liczba dzieci uczęszczających do Klubu wynosi 25 osób.

Dla wychowanków jest to miejsce, w którym spędzają czas wolny w sposób bezpieczny rozwijając swoje zainteresowania w szerokim zakresie. Praca wychowawcza w placówce opiera się na prowadzeniu zajęć grupowych oraz indywidualnych, sporządzaniu diagnozy dziecka, monitorowaniu sytuacji szkolnej, oferowaniu pomocy w rozwiązywaniu problemów rodzinnych, ciągłego poszerzania wiedzy na temat potrzeb dziecka.

W 2022 roku w Klubie Integracyjnym prowadzone były:

- 1) Zajęcia z pedagogiki zabawy służące rozładowaniu emocji, uczące współpracy i udzielania sobie wsparcia.
- 2) Zajęcia sportowe i ruchowe na świeżym powietrzu: które miały na celu usprawnić koordynację ruchową u młodszych dzieci, a u starszych ją wzmocnić.
- 3) Zajęcia plastyczno – techniczne z wykorzystaniem różnych form.
- 4) Zajęcia stolikowe: gry planszowe, układanki, karty.
- 5) Zajęcia kulinarne:(pieczenie chleba, babeczek, pizzerinek, cake popsów, ciasteczek świątecznych).

Dodatkowo prowadzone były zajęcia:

- 1) Rozwijające umiejętności manualne.
- 2) Wzbogacające posiadane wiadomości z wykorzystaniem zdobytej wiedzy, zaspakajające ciekawość świata(konkursy, zagadki, krzyżówki, rebusy, kalambury, gry edukacyjne,koło fortuny).
- 3) Rozwijające pamięć i koncentrację uwagi.
- 4) Kształtujące ekspresję ruchową (zabawy ruchowe przy muzyce).
- 5) Relaksujące, wyciszające (spacery, oglądanie bajek).
- 6) Kształtujące umiejętności: wypowiedzenia się na zadany i dowolny temat, formułowanie pytań i odpowiedzi.

Zadania podjęte przez Klub Integracyjny nr 1, „Promyk ” w 2022 roku:

1. Bal przebierańców.
2. Dzień rodzica w klubie .
3. Zorganizowanie ogniska dla podopiecznych klubu.
4. Warsztaty w filiach biblioteki publicznej w Piekarach Śl o różnej tematyce:(w wirtualnym świecie,magiczny dywan, robot Photon, zajęcia taneczne, rozszerzona rzeczywistość – technologia Quiver).
5. Podczas półkolonii letnich zorganizowano szereg wyjazdów:
 - a) Warsztaty w Ogrodzie Botanicznym w Radzionkowie.
 - b) Wyjazd do Jump world w Zabrze.
 - c) Wyjazd do Muzeum Chleba w Radzionkowie.
 - d) Wyjazd na szereg warsztatów do Muzeum Górnosląskiego w Bytomiu.
 - e) Wyjazd na lotnisko w Pyrzowicach.

- f) Wyjazd do Planetarium w Chorzowie.
- g) Wyjazd do Śląskiego Ogrodu Zoologicznego.
- h) Wyjazd na plac wodny w Siemianowicach Śl.
- i) Wyjazd do Parku wodnego w Tarnowskich Górach.
- j) Piknik na Kopcu Wyzwolenia.
- k) Wyjście do kina.

6. Udział w rodzinnym festynie organizowanym przez Centrum Usług Społecznych w Piekarach Śl.

7. Wycieczka do Funzeum w Gliwicach.

8. Andrzejki w klubie.

9. Mikołajki w klubie.

10. Wigilia.

Podsumowując działalność klubu można stwierdzić, że u dzieci uczęszczających systematycznie na zajęcia zauważono wiele pozytywnych zmian w zachowaniu. Dla wielu podopiecznych klub był jedynym miejscem gdzie mogły przygotować się do zajęć szkolnych, otrzymać pomoc, oraz ułatwić rozwijanie zainteresowań i organizację czasu wolnego.



Zdjęcia 12-18. Zajęcia prowadzone przez Klub Integracyjny dla Dzieci i Młodzieży „Promyk”

6. Dodatkowe działania wspierające mieszkańców miasta Piekary Śląskie

W dniu 26 sierpnia 2022r. na terenie Centrum Usług Społecznych w Brzezinach Śląskich odbył się Festyn Rodzinny zorganizowany przez Miejski Ośrodek Pomocy Rodzinie w Piekarach Śląskich.

Na pikniku obecna była Prezydent Piekar Śląskich – Pani Sława Umińska-Duraj oraz Przewodniczący Rady Miasta – Pan Tomasz Wesołowski. Dla uczestników festynu przygotowano liczne gry i zabawy integracyjne. Najmłodszy uczestniczyli również w pokazie robienia zwierzątek z balonów oraz skorzystali z malowania twarzy. W pikniku udział wzięli funkcjonariusze Policji oraz strażacy z OSP w Brzezinach Śląskich. Dzieci mogły z bliska obejrzeć policyjny radiowóz oraz wóz strażacki i jego wyposażenie. Fantastyczna pogoda i doskonale humory towarzyszyły licznie przybyłym na Festyn Rodzinny gościom.



Zdjęcia 19-21. Festyn Rodzinny dla mieszkańców Piekar Śląskich

We wrześniu 2022r., we współpracy z Polskim Czerwonym Krzyżem, Miejski Ośrodek Pomocy Rodzinie w Piekarach Śląskich pozyskał wyprawki szkolne dla 38 dzieci (8 plecaków dla dzieci ukraińskich oraz 30 plecaków dla dzieci polskich). Plecaki zostały ufundowane przez Polski Czerwony Krzyż oraz sklep Biedronka.

Dnia 21.12.2022r. w ramach inicjatywy Pani Doroty Tobiszowskiej - Senator RP- oraz Pani Prezydent Sławy Umińskiej-Duraj odbyła się akcja bezpłatnego przekazania świątecznych drzewek dla podopiecznych Miejskiego Ośrodka Pomocy Rodzinie i dla wszystkich, którzy tego dnia przybyli na Plac Noblistów Śląskich w Piekarach Śląskich. Wszyscy przybyli mogli nie tylko otrzymać choinki, ale także pokolędować w tym wyjątkowym przedświątecznym okresie. W przekazywaniu choinek wzięli także Pan Tomasz Wesołowski - Przewodniczący Rady Miasta Piekary Śląskie - oraz przedstawiciele Nadleśnictwa Świerklaniec.



Zdjęcia 22-24. Wręczanie choinek mieszkańcom Piekar Śląskich

IV. ZESPÓŁ OŚRODKÓW WSPARCIA DZIENNEGO

1. Dzienny Dom Pomocy Społecznej

Dzienny Dom Pomocy Społecznej jest jednostką organizacyjną Miejskiego Ośrodka Pomocy Rodzinie. Decyzje kierującą do Dziennego Domu Pomocy Społecznej podejmuje Dyrektor MOPR. Pracownik socjalny na wniosek osoby zainteresowanej lub innych osób za jej zgodą, przeprowadza wywiad środowiskowy w miejscu zamieszkania, ustalając sytuację bytowo-rodzinną osoby, a następnie w drodze decyzji administracyjnej określony zostaje czasookres przyznania miejsca oraz odpłatność za pobyt.

Wysokość odpłatności uzależniona jest od dochodu osoby. Osoby o niskim dochodzie mają zapewniony pobyt bezpłatny. Odpłatność za wyżywienie naliczana jest zgodnie z Uchwałą Rady Miasta Piekary Śląskie Nr XLVIII/521/22 z dnia 31 marca 2022 roku.

Dzienny Dom Pomocy Społecznej swoją działalnością obejmuje obszar Piekar Śląskich. Zapewnia pomoc osobom w wieku geriatrycznym, niepracującym osobom niepełnosprawnym w stopniu lekkim oraz innym osobom mającym trudności w organizacji samodzielnej egzystencji. Do podstawowych form tej pomocy przede wszystkim należy: organizacja wyżywienia, poprzez zapewnienie dwóch posiłków dziennie, to jest śniadania i obiadu, zaspokajanie potrzeb towarzyskich i kulturalnych, podniesienie samooceny, umiejętności interpersonalnych, sprawności psychofizycznej, zwiększenie poczucia bezpieczeństwa i użyteczności społecznej, ugruntowanie pozycji w środowisku, poszerzenie zainteresowań, utrzymywanie stosunków z rówieśnikami oraz nawiązanie nowych przyjaźni, poprawa samopoczucia, wzrost aktywności i samodzielności, udostępnienie urządzeń do utrzymania higieny osobistej.

Dzienny Dom Pomocy Społecznej czynny jest od poniedziałku do piątku w godzinach od 6:00 do 14:00. Seniorzy do placówki dowożeni są busem. Podstawowym celem Dziennego Domu Pomocy

Społecznej jest jak najdłuższe utrzymanie sprawności fizycznej i psychicznej przez pensjonariuszy. Zakończenie wykonywania zawodu oraz fizjologicznie malejąca sprawność fizyczna dla wielu osób w wieku geriatrycznym jest przyczyną popadnięcia w bierność i stagnację. Przestają oni uczestniczyć w życiu społecznym, nie podejmują działalności kulturalnej. Dla wielu z pensjonariuszy, u których świadomość własnej niepełnosprawności szła w parze z poczuciem osamotnienia i odtrącenia, pobyt w naszej placówce jest szansą na prowadzenie satysfakcjonującego ich trybu życia (bez konieczności zmiany miejsca zamieszkania). Pomaga również w zaspokajaniu takich potrzeb jak potrzeba bezpieczeństwa, afiliacji oraz samorealizacji i szacunku. Dużą wagę przywiązuje się do poszanowania godności każdego z uczestników oraz jego prawa do własnych opinii i sądów.

W Dziennym Domu Pomocy Społecznej organizowanych jest również szereg imprez okolicznościowych tj. Wielkanoc, Wigilia, Halloween, Dzień Kobiet, Dzień Babci i Dziadka, walentynki, imieniny i urodziny Pensjonariuszy, zabawy taneczne, zajęcia edukacyjne, manualne, prelekcje tematyczne np. w zakresie bezpieczeństwa. Organizowane są również spotkania z uczniami z Zespołu Szkół im. Marii Grzegorzewskiej w Piekarach Śląskich oraz Klubowiczami z Klubów Seniora RADOŚĆ, SIELANKA i NADZIEJA. W razie konieczności odbywają się one również w godzinach popołudniowych. Z inicjatywy Pensjonariuszy powołano trzyosobowy zespół w celu udzielania pomocy osobom, które z przyczyn np. zdrowotnych nie mogły przyjść do Dziennego Domu Pomocy Społecznej. Pomoc ta polegała na odwiedzaniu osób przebywających w szpitalu, robieniu zakupów, załatwianiu spraw urzędowych. Pensjonariusze w razie konieczności zawsze mogli liczyć na pomoc całego personelu, który aktywnie uczestniczył w codziennym funkcjonowaniu Dziennego Domu Pomocy Społecznej.

Do podstawowych form pomocy, które zapewnia nasza placówka, należy:

1). Zapewnienie Pensjonariuszom wszelkiej możliwej pomocy i wsparcie poprzez:

- a)** zapewnienie wyżywienia dostosowanego do wieku i potrzeb z uwzględnieniem wymogów dietetycznych,
- b)** udostępnienie sprzętu (radio, telewizor, komputer z dostępem do Internetu), urządzeń do utrzymania higieny osobistej oraz prasy i książek,
- c)** codzienny pomiar ciśnienia tętniczego,
- d)** pomoc w załatwianiu spraw osobistych np. uiszczanie rachunków, opłat, załatwianie wizyt lekarskich itp.
- e)** szeroka współpraca z pracownikami socjalnymi, opiekunkami oraz pielęgniarkami środowiskowymi, w zapewnieniu osobom samotnym opieki w czasie choroby, w potrzebie, wsparcia socjalnego itp.
- f)** współpraca z wolontariuszami.

2). Zaspokojenie potrzeb towarzyskich, kulturalnych poprzez:

- a)** organizowanie różnorodnych imprez mających cel zarówno rozrywkowy jak i integrujący (Dzień Babci, Dzień Dziadka, Dzień Kobiet, Dzień Seniora, Andrzejki, Mikołajki, Wigilia itp.)
- b)** organizacja całonocnych wycieczek autokarowych



Zdjęcia 25-26. Kocia kawiarnia

Zdjęcia 27-28. Spotkanie z dietetykiem



Zdjęcia 29-31. Andrzejki



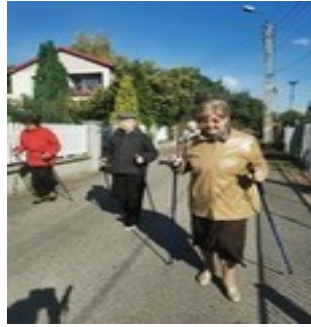
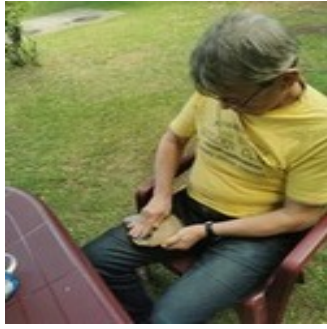
Zdjęcia 32-33. Sylwester

Zdjęcia 34-35. Wigilia

3). W ramach integracji środowiska:

- a) zapraszanie na wszelkie imprezy i wycieczki ludzi starszych i samotnych z okolicznej dzielnicy,
- b) organizowanie w okresie letnim pikników na świeżym powietrzu.





Zdjęcia 36-44. Zajęcia na świeżym powietrzu

4). w ramach terapii zajęciowej:

a) ludoterapia / zabawoterapia:

- zabawy manipulacyjne
- zabawy tematyczne
- zabawy konstrukcyjne
- zabawy i gry dydaktyczne

b) terapia ruchem:

- ćwiczenia ogólnie usprawniające, oddechowe, poranne itp.
- gry i zabawy ruchowe połączone z elementami rytmiki i tańca
- nauka czynności życia codziennego

c) trening umiejętności społecznych:

- nawiązywanie relacji,
- prowadzenie rozmowy,
- podtrzymywanie kontaktów,
- asertywność,
- rozwiązywanie konfliktów itp.

d) rekreacja:

- silwoterapia – terapia przez spacer po lesie, ogrodzie itp.
- zabawy i gry zespołowe,
- zwiedzanie – obserwowanie czynności wykonywanych przez inne osoby np. występów artystycznych, zawodów sportowych, oglądanie wystaw itp.

e) arteterapia:

- rysunek – rysowanie kredkami ołówkowymi, świecowymi, pastelami, ołówkiem, kredą, węglem

- malarstwo – malowanie farbami plakatowymi, akwarelą, do szkła
- grafika – gipsoryt, linoryt, drzeworyt, monotypia, druk strukturalny
- rzeźba – masy plastyczne (masa solna, glina, modelina, plastelina, masa papierowa, wosk itp.), papieroplastyka, origami (tworzenie przedmiotów, kwiatów, laurek, kartek itp.)
- zdobnictwo i dekoratorstwo – ikebana (układanie kompozycji z suszonych i żywych kwiatów, roślin, owoców, drzewa, szyszek, mchu, piór itp.), dekoracje okolicznościowe, świąteczne.
- muzykoterapia:
 - muzykoterapia bierna – muzyka aktywizująca, relaksacyjna
 - muzykoterapia czynna – nauka śpiewania nowych piosenek, śpiewanie utworów znanych i lubianych, ludowych, biesiadnych itp.
- biblioterapia:
 - czytanie głośne fragmentów lub całości książki/tekstu,
 - słuchanie tekstów biblioterapeutycznych
 - poradnictwo biblioteczne – propozycje do samodzielnego czytania,
- filmoterapia
- choreoterapia:
 - taniec,
 - ćwiczenia muzyczno – ruchowe.

– motywowanie do aktywnego uczestnictwa w działalności Domu, pomocy słabszym





Zdjęcia 45-60. Warsztaty z arteterapii

5). Współdziałanie z Przedstawicielami Dziennego Domu, którzy z własnej inicjatywy podjęli się działania:

- 1) w ustalaniu potrzeb
- 2) w ustalaniu zajęć i planów działania
- 3) w tworzeniu rodzinnego klimatu i przyjaznych stosunków międzyludzkich
- 4) w aktywizowaniu do czynnego udziału pensjonariuszy w działalności tutejszego Dziennego Domu.

W 2022 roku z pobytu w Dziennym Domu Pomocy Społecznej skorzystało 27 Pensjonariuszy. Dzienny Dom zapewnia dwa posiłki dziennie (śniadanie i obiad). Zarówno śniadanie jak i obiad są posiłkami dwudaniowymi. Średni koszt osobodnia w roku 2022 wyniósł ok. 11,59 zł .

Styczeń – działalność DDPS zawieszona,

Luty – 9,65 zł,

Marzec – 10,73 zł,

Kwiecień – 9,87 zł,

Maj – 10,80 zł,

Czerwiec – 10,94 zł,

Lipiec – 11,86 zł,

Sierpień – 13,43 zł ,

Wrzesień – 14,46 zł,
Październik – 13,34 zł,
Listopad – 17,29 zł,
Grudzień – 16,67 zł.

Koszt osobodnia wyliczany jest na podstawie rozchodu środków żywności, który następnie jest dzielony przez sumę dni roboczych w danym miesiącu. Koszt jaki ponosi pensjonariusz, uzależniony jest od ilości dni jego obecności w ośrodku.

W związku z zaistniałą sytuacją epidemiczną działalność Dziennego Domu Pomocy Społecznej w styczniu została zawieszona. Pracownicy Zespołu Ośrodków Wsparcia Dziennego podejmowali jednak działania bez udziału podopiecznych. W ramach wsparcia mieszkańców Piekar Śląskich przebywających na kwarantannie przygotowywane było zaopatrzenie w żywność i artykuły pierwszej potrzeby w formie paczek. Przez cały okres zamknięcia Klubów i Dziennego Domu pracownicy byli w stałym kontakcie telefonicznym z seniorami, oferując im potrzebne wsparcie. Polegało ono na pomocy w załatwianiu spraw urzędowych, umawianie wizyt lekarskich, dostarczanie żywności, pomoc w realizacji recept, wypożyczanie książek, pomoc w opiece nad zwierzętami, wsparcie techniczne np. w konfiguracji sprzętu elektronicznego (tablety, które otrzymali w ramach kursu komputerowego) oraz inne, w zależności od potrzeb.

Pracownicy Zespołu Ośrodków Wsparcia Dziennego realizowali rządowy program „Korpus Wsparcia Seniorów”. Celem strategicznym programu było zapewnienie usługi wsparcia osobom starszym i samotnym powyżej 65 roku.

Realizacja programu „Korpus Wsparcia Seniorów” obejmowała swoim zakresem dwa moduły:

- **Moduł I**, w którego realizację byli zaangażowani wolontariusze, w tym również działacze środowisk młodzieżowych i obywatelskich, którzy świadczyli codzienną pomoc osobom potrzebującym wsparcia.
- **Moduł II**, który miał na celu poprawę bezpieczeństwa oraz możliwości samodzielnego funkcjonowania w miejscu zamieszkania osób starszych przez dostęp do tzw. „opieki na odległość”.

Obecni uczestnicy Dziennego Domu to przeważnie osoby starsze pozostające we własnych mieszkaniach. Najczęściej są to osoby samotne bądź też utrzymujące sporadyczny kontakt z rodziną, dlatego dogodną opieką nad nimi jest właśnie Dzienny Dom Pomocy Społecznej. Podopieczni Dziennego Domu aktywnie uczestniczą w życiu ośrodka, organizowanych zajęciach oraz imprezach okolicznościowych. Oprócz zaspokojenia podstawowych potrzeb staramy się również zapewnić komfort samego pobytu w budynku.

W minionym roku Dzienny Dom Pomocy Społecznej aktywnie współdziałał z placówkami miejskimi różnego typu, m.in. z Klubami Seniora RADOŚĆ, SIELANKA oraz NADZIEJA, z uczniami Zespołu Szkół Specjalnych im. Marii Grzegorzewskiej w Piekarach Śląskich, parafią p.w. Trójcy Przenajświętszej w Szarleju czy pracownikami Miejskiego Ośrodka Pomocy Rodzinie. Aktywna współpraca z jednostkami Urzędu Miasta czy policjantami z Komendy Miejskiej w Piekarach Śląskich, okazała się być wyjątkowo pomocna szczególnie w zakresie zaspokajania potrzeb Seniorów w tak priorytetowych kwestiach jak bezpieczeństwo czy wsparcie w załatwianiu spraw urzędowych (np. związanych z dodatkiem węglowym). Warto podkreślić, że choć Kluby Seniora co do zasady funkcjonują w zupełnie odmienny sposób niż Dzienny Dom Pomocy Społecznej, to głównym celem ich funkcjonowania jest aktywizacja seniorów w taki sposób, by zaspokojone były ich potrzeby na wielu równoległych płaszczyznach. Szczególnie uwzględnione są działania zmierzające do

podnoszenia jakości ich życia oraz dążenie do minimalizowania objawów negatywnych, poprzez odpowiadanie na ich potrzeby oraz realizowanie założonych celów.

W roku 2022 placówki wchodzące w skład Zespołu Ośrodków Wsparcia Dziennego Miejskiego Ośrodka Pomocy Rodzinie w Piekarach Śląskich realizowały w ciągły i nieprzerwany sposób przyjęty plan pracy z Seniorami, który na pierwszym miejscu zakłada zapobieganie izolacji społecznej starszych osób, będących z powodu wieku oraz stanu swojego zdrowia a także często sytuacji rodzinnej grupą szczególnie narażoną na wykluczenie społeczne. Zapobiegając temu można jedynie poprzez aktywizację osób starszych oraz włączanie ich w różne dziedziny życia społecznego. W Dziennym Domu są to główne cele pracy z Seniorami, które realizowaliśmy poprzez uczenie się funkcjonowania w grupie oraz poprawę komunikacji poprzez naukę rozumienia relacji występujących w najbliższym otoczeniu oraz środowisku społecznym. Proces ten stanowi najważniejszy aspekt działań terapeutycznych prowadzonych w Dziennym Domu i co do zasady stanowi fundament naszej dalszej pracy.

2. Kluby Seniora „Radość”, „Sielanka” i „Nadzieja”

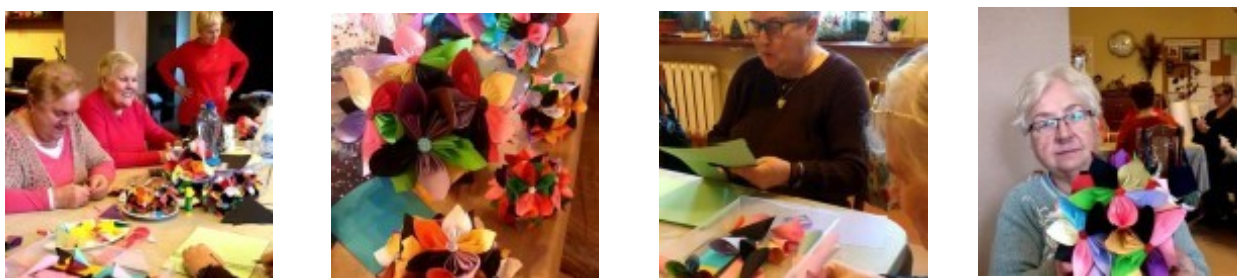
W Piekarach Śląskich funkcjonują trzy Kluby Seniora: „Radość”, „Sielanka” i „Nadzieja”. Najstarszy z nich, „Radość” powstał 17 grudnia 2012 roku, będąc prekursorem dla kolejnych placówek w dzielnicy Kamień (Klub Seniora „Sielanka”) i Brzeziny Śląskie (Klub Seniora „Nadzieja”). Wraz z Dziennym Domem Pomocy Społecznej wchodzi w skład Zespołu Ośrodków Wsparcia Dziennego Miejskiego Ośrodka Pomocy Rodzinie w Piekarach Śląskich. Z zajęć w Klubach Seniora w roku 2022 skorzystało 85 osób (na 86 przewidzianych miejsc). Placówki są czynne od poniedziałku do piątku w godzinach od 10.00 do 16.00.

Podstawowym zadaniem Klubów Seniora jest aktywizacja osób starszych obejmująca wiele różnych dziedzin życia – m.in. uspołecznianie, działalność na płaszczyźnie kulturalnej, oświatowej, arteterapię, promowanie wiedzy z zakresu bezpieczeństwa, dbania o higienę, profilaktyki zdrowotnej itp. Głównym celem podejmowanych działań przez Kluby Seniora jest utrzymanie przez uczestników zajęć jak najdłużej sprawności umysłowej i fizycznej. Podejmowane są działania integracyjne, zmierzające do budowania „mostu pokoleń” poprzez współpracę z piekarskimi przedszkolami – np. Miejskim Przedszkolem nr 11 w Piekarach Śląskich, Miejskim Przedszkolem nr 5 z Oddziałami Integracyjnymi w Piekarach Śląskich, Miejskim Przedszkolem nr 12 w Piekarach Śląskich. Kluby współpracują ponadto z Miejską Biblioteką Publiczną w Piekarach Śląskich, piekarską Izbą Regionalną czy wybranymi jednostkami Urzędu Miejskiego. Ponadto uczestnicy zajęć w Klubach Seniora regularnie uczestniczą w pogadankach na tematy z zakresu profilaktyki zdrowotnej, zajęciach z samoobrony dla seniorów, w spotkaniach z fizjoterapeutą, ratownikiem medycznym, dietetykiem, kosmetyczką itp. Dużym zainteresowaniem cieszą się warsztaty z arteterapii, warsztaty kulinarne, zajęcia terapeutyczne wykorzystaniem gier planszowych oraz wycieczki i wyjścia np. do parku, tężni, kawiarni, Muzeum w Tarnowskich Górach, parku w Reptach, Chorzowie itp. Klubowicze chętnie uczestniczą w inicjatywach organizowanych przez podmioty zewnętrzne np. Dzień Flagi, Senioralia oraz koncerty i wydarzenia kulturalne organizowane na terenie naszego miasta i miast ościennych, a także akcje charytatywne np. WOŚP, różne zbiórki na rzecz potrzebujących osób i zwierząt, kiermasz świąteczny dla piekarskiego WTZ, pomoc dla Ukrainy itp. Szczególnie ważne dla nich są imprezy okolicznościowe, które seniorzy sami przygotowują w siedzibie klubu tj. urodziny, obchody Międzynarodowego Dnia Seniora, Dzień Babci i Dziadka, Andrzejki, Wigilia, Sylwester, Ostatki, czy też „urodziny klubu”.

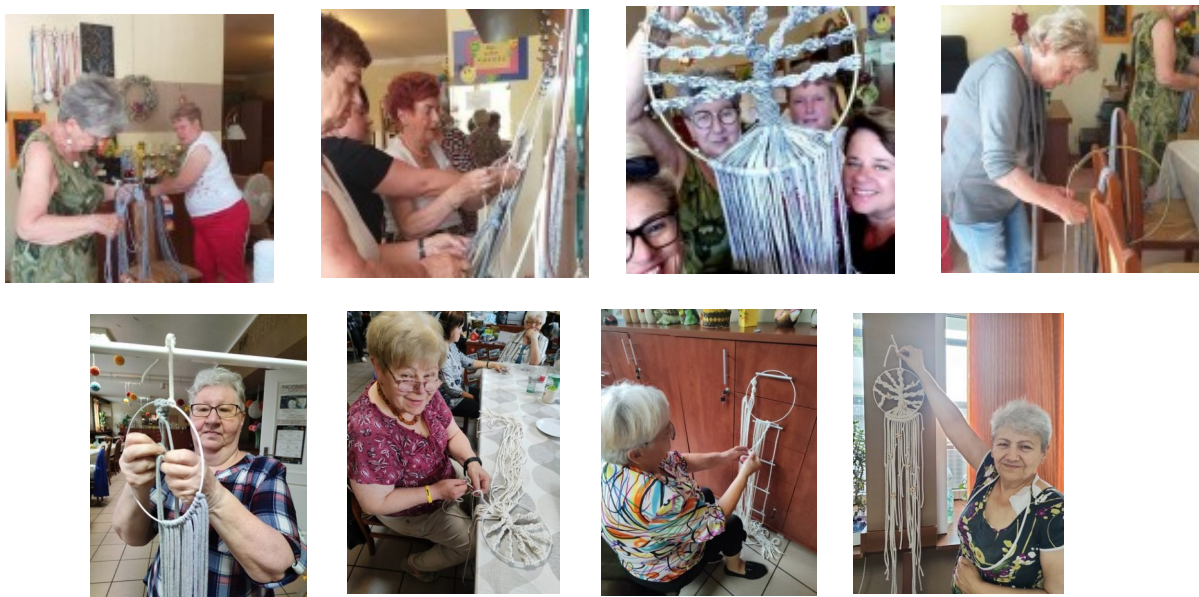
Ważnym elementem pracy klubów jest wspieranie seniorów w sprawach życia codziennego np. w załatwianiu spraw urzędowych, lekarskich, pomoc w robieniu zakupów. Szczególną uwagę przywiązuje się do profilaktyki i zagrożeń, współpracując w tej dziedzinie z dzielnicowym oraz policjantami Komendy Miejskiej Policji w Piekarach Śląskich. W placówkach panuje ciepła, rodzinna atmosfera. Między uczestnikami nawiązały się trwałe przyjazne relacje, które przeniosły się również poza siedzibę klubów.

2022 rok był kolejnym rokiem funkcjonowania placówek w cieniu pandemii koronawirusa. Pracownicy Zespołu Ośrodków Wsparcia Dziennego pozostawali w tym czasie w stałym kontakcie telefonicznym z seniorami, świadczyli im także pomoc w ramach programu „Korpus Wsparcia Seniorów”. Program ten jest elementem polityki społecznej państwa, w zakresie wsparcia działań na rzecz seniorów niesamodzielnych oraz chorych.

Poniżej znajduje się fotorelacja z całorocznej działalności klubów.



Zdjęcia 61-64. Warsztaty Kusudama – japońska technika origami



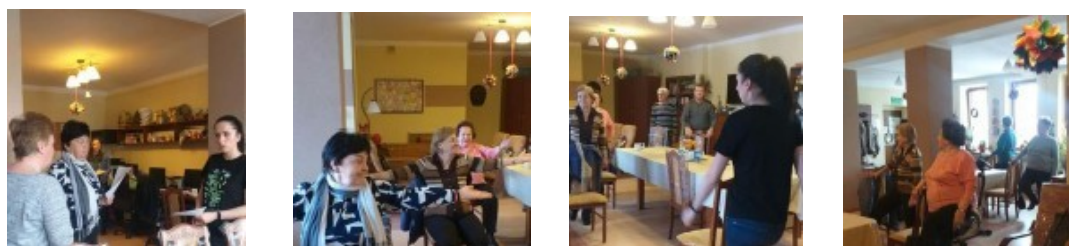
Zdjęcia 65-72. Warsztaty z makramy



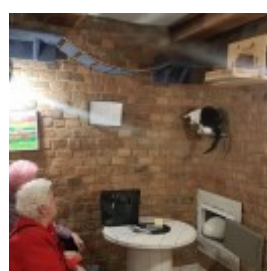
Zdjęcia 73-76. Warsztaty kulinarne

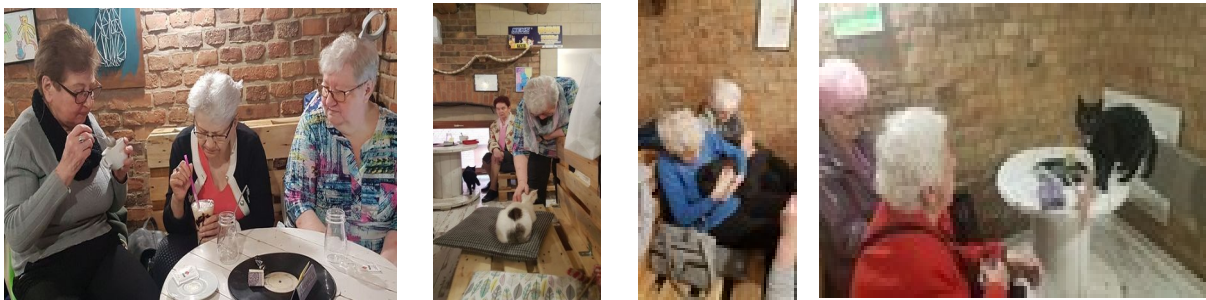


Zdjęcia 77-79. Warsztaty – diamond painting



Zdjęcia 80-86. Zajęcia z fizjoterapeutką





Zdjęcia 87-93. Wizyta w Kociej Kawiarni



Zdjęcia 94-97. Ogrody Kapias, Goczałkowice



Zdjęcia 98-100. Seniorzy na szkoleniu z pierwszej pomocy



Zdjęcia 101-103. VII Piekarskie Senioralia



Zdjęcia 104-106. „Ogród Anioła” Piekary Śląskie



Zdjęcia 107-109. Wizyta w Miejskiej Bibliotece Publicznej – wykład na temat „Bezpieczeństwo w sieci”



Zdjęcia 110-115. Dzień Seniora z przedszkolakami



Zdjęcia 116-119. „Święto Dyni”



Zdjęcia 120-125. Warsztaty komputerowe



Zdjęcia 126-127. Spotkanie wigilijne

Kluby Seniora są odpowiedzią na zwiększającą się liczbę osób starszych w ogóle społeczeństwa oraz prowadzonej polityki senioralnej, która ma za zadanie kształtowanie warunków godnego i zdrowego starzenia się. Głównym celem klubów seniora jest stworzenie osobom starszym miejsca i warunków do spotkań, w trakcie których mogą ciekawie spędzać wolny czas, zaspokoić potrzeby psychofizyczne i edukacyjne. Kładziemy nacisk na zdrowy tryb życia oraz promujemy aktywność fizyczną, stanowiącą fundament dobrego zdrowia i umożliwiającą zachowanie sprawności i samodzielności w zakresie samoobsługi w dłuższej perspektywie. Podejmowane działania o charakterze edukacyjnym zmierzają do wzrostu umiejętności w zakresie wartościowego spędzania czasu wolnego oraz do mobilizowania seniorów do aktywności poza miejscem zamieszkania, a tym samym podnoszenia jakości życia. Finalnym celem naszej działalności jest budowanie i utrzymywanie relacji społecznych oraz pobudzanie aktywności seniorów i dążenie do ich aktywności na rzecz społeczności lokalnej. W tym celu podejmowane są działania z zakresu m.in. integracji międzypokoleniowej, służące wzajemnej wymianie doświadczeń i inspirowaniu do aktywności. Jesteśmy otwarci na współpracę z innymi instytucjami, by jak najpełniej realizować zamierzone cele.

V. DZIAŁ ŚWIADCZEŃ RODZINNYCH

Dział Świadczeń Rodzinnych, podobnie jak w latach poprzednich, udziela wsparcia poprzez świadczenia rodzinne do których zaliczają się zasiłki rodzinne, świadczenia opiekuńcze, jednorazowa zapomoga z tytułu urodzenia się dziecka oraz świadczenie rodzicielskie. Ponadto przyznawana jest również pomoc w postaci świadczenia „Za życiem”. Łącznie przyznano 3 świadczenia po 4000zł .

Suma wydatków przeznaczonych na świadczenia rodzinne w 2022r. wyniosła 14 146 221,83 zł, w tym na świadczenia związane z niepełnosprawnością 10 033 581 zł, natomiast na jednorazową zapomogę z tytułu urodzenia się dziecka 203 000 zł, a na świadczenie rodzicielskie 1 031 394 zł.

Średnio około 1832 rodziny miesięcznie korzystały z różnego rodzaju świadczeń rodzinnych w tym 250 rodzin średnio w miesiącu korzystało z pomocy w postaci świadczenia pielęgnacyjnego, a z zasiłku pielęgnacyjnego 1361 rodzin. Wskazać należy, iż w stosunku do lat ubiegłych wzrasta liczba osób pobierających świadczenie pielęgnacyjne w związku z koniecznością sprawowania opieki nad dorosłymi członkami rodzin, którzy legitymują się niepełnosprawnością.

W 2022r. uprawnionych do specjalnego zasiłku opiekuńczego były średnio w miesiącu 3 rodziny. Rok 2022 zakończył się, podobnie jak poprzednie lata, zmianą decyzji dotyczących świadczenia pielęgnacyjnego w związku ze wzrostem wysokości świadczenia z 2 119 zł na 2 458 zł.

| Rodzaj świadczenia | | Liczba świadczeń w 2022r. | Wydatkowana kwota w 2022r. [zł] |
|--------------------|---|------------------------------|------------------------------------|
| 1. | Zasiłek rodzinny | 15 884 | 1 855 604 |
| 2. | Dodatki do zasiłku rodzinnego: | 8 402 | 1 021 899 |
| a) | urodzenie dziecka | 59 | 59 000 |
| b) | opieka nad dzieckiem w okresie urlopu wychowawczego | 247 | 96 311 |
| c) | samotne wychowywanie dziecka | 1 048 | 208 728 |
| d) | wychowywanie w rodzinie wielodzietnej | 3 600 | 341 681 |
| e) | kształcenie i rehabilitacja dziecka niepełnosprawnego | 1 593 | 158 285 |
| f) | rozpoczęcie roku szkolnego | 959 | 95 900 |
| g) | podjęcie przez dziecko nauki w szkole poza miejscem zamieszkania | 896 | 62 572 |
| 3. | Zasiłek rodzinny z dodatkami „zł za zł” | 2 904 | 169 553,83 |
| 4. | Jednorazowa zapomoga z tytułu urodzenia się dziecka | 203 | 203 000 |
| 5. | Zasiłek pielęgnacyjny | 16 332 | 3 523 038 |
| 6. | Świadczenie pielęgnacyjne | 3 007 | 6 323 133 |
| 7. | Specjalny zasiłek opiekuńczy | 30 | 18 600 |
| 8. | Świadczenie rodzicielskie | 1 119 | 1 031 394 |

Tabela 10. Zestawienie liczby świadczeń i wydatków wg rodzajów zasiłków.

Zadania zlecone przez administrację rządową to również pomoc osobom uprawnionym do alimentów.

W 2022r. wypłacono łącznie 3 906 świadczenia na łączną kwotę 1 622 836,59 zł w tym 223 świadczenia na kwotę 71 520,59 zł ustalone w oparciu o przepisy „zł za zł”. W okresie tym pomocą o charakterze alimentacyjnym objętych były średnio 202 rodziny miesięcznie w których uprawnionych było 295 dzieci.

Dział Świadczeń Rodzinnych systematycznie prowadzi postępowania wobec około 350 dłużników alimentacyjnych. W wyniku obowiązkowej współpracy z Biurami Informacji Gospodarczej przesłano informacje o 206 nowych należnościach dłużników. W efekcie prowadzonego w 2022r. postępowania wobec dłużników odzyskano 769 237,21 zł z tytułu wypłaconych świadczeń z funduszu alimentacyjnego. W ramach

prowadzonych postępowań skierowano 8 wniosków o zatrzymanie prawa jazdy dłużnika alimentacyjnego oraz złożono 277 wniosków o ściganie za przestępstwo określone w art. 209 § 1 Kodeksu Karnego.

Dział Świadczeń Rodzinnych w dalszym ciągu realizuje zadania związane ze świadczeniem wychowawczym. Niemniej zadania te ograniczają się już tylko do ustalania, wypłacania i uchylania świadczeń związanych z koordynacją. W roku ubiegłym wydano 125 różnego rodzaju decyzji w tych sprawach i wypłacono łącznie kwotę 20 949 740,29 zł. Kwota ta dotyczy również świadczeń, do których prawo zostało ustalone w roku 2021.

VI. DZIAŁ PIECZY ZASTĘPCZEJ

1. Piecza zastępcza

Zadaniem powiatu, w tym miasta Piekary Śląskie, jest organizowanie pieczy zastępczej sprawowanej w przypadku niemożności zapewnienia dziecku opieki i wychowania przez jego rodziców biologicznych.

Pieczka zastępcza może przybrać formę:

- rodzinną,
- instytucjonalną.

Optymalnym wydaje się być zapewnianie opieki i wychowania dzieciom w rodzinnej pieczy zastępczej, w tym w:

- 1) rodzinie zastępczej spokrewnionej,
- 2) rodzinie zastępczej niezawodowej,
- 3) rodzinie zastępczej zawodowej, w tym specjalistycznej lub pełniącej funkcję pogotowia rodzinnego,
- 4) rodzinnym domu dziecka.

Kiedy nie jest to możliwe, należy rozważyć sprawowanie pieczy zastępczej poprzez formy instytucjonalne, to jest:

- 1) placówki opiekuńczo- wychowawcze,
- 2) regionalne placówki opiekuńczo- terapeutyczne,
- 3) interwencyjne ośrodki preadopcyjne.

2. Rodzinna piecza zastępcza

Rodzina zastępcza powinna zapewniać dziecku całodobową opiekę i wychowanie oraz warunki do optymalnego i harmonijnego rozwoju. Funkcję rodziny zastępczej mogą pełnić zarówno małżonkowie, jak i osoby niepozostające w związku małżeńskim, które spełniają warunki zawarte w art. 42 ustawy z dnia 9 czerwca 2011r. o wspieraniu rodziny i systemie pieczy zastępczej (tekst jednolity: Dz. U. z 2022r., poz. 447 z późn. zm.).

W ciągu roku 2022 na terenie Miasta Piekary Śląskie łącznie funkcjonowały 63 rodziny zastępcze, tj. o 2 więcej niż w 2021 roku. W trakcie 2022 r. funkcjonowało:

- 1) 48 rodzin zastępczych spokrewnionych, w tym 41 z jednym dzieckiem, 6 z dwójką dzieci, 1 z trójką dzieci,
- 2) 15 rodzin zastępczych niezawodowych, w tym 12 z jednym dzieckiem i 3 z dwójką dzieci,
- 3) 1 rodzina zastępcza zawodowa z jednym dzieckiem (rodzina ta po 3 miesiącach przekształciła się w 15. rodzinę niezawodową).

W roku sprawozdawczym w rodzinnej pieczy zastępczej umieszczono 13 dzieci (3 – w 2 rodzinach zastępczych niezawodowych, 10 – w 7 rodzinach zastępczych spokrewnionych). Jest to o 6 dzieci więcej, niż w roku poprzedzającym, w którym w rodzinnej pieczy zastępczej umieszczono 7 dzieci.

Zgodnie z art. 77 ustawy z dnia 9 czerwca 2011r. o wspieraniu rodziny i systemie pieczy zastępczej rodziny zastępcze obejmowane są, na ich wniosek, opieką koordynatora rodzinnej pieczy zastępczej. Na terenie Miasta Piekary Śląskie w 2022r. zatrudnionych było dwóch koordynatorów, którzy na przestrzeni roku współpracowali z 24 rodzinami zastępczymi, w tym z 20 rodzinami zastępczymi spokrewnionymi z 4 rodzinami zastępczymi niezawodowymi. W rodzinach tych przebywało łącznie 30 dzieci.

Rodziny zastępcze uzyskały pomoc i wsparcie w realizacji zadań wynikających z pieczy zastępczej. Działania pracowników Działu Pieczy Zastępczej przybierały formę pracy socjalnej, konsultacji indywidualnych dla rodziny zastępczej, konsultacji indywidualnych dla dzieci i młodzieży, konsultacji rodzinnych, konsultacji wychowawczych i interwencji kryzysowych.

3. Świadczenia dla rodzin zastępczych funkcjonujących na terenie Piekar Śląskich

Rodzinie zastępczej na każde umieszczone dziecko przysługuje świadczenie na pokrycie kosztów jego utrzymania – w podwyższonej od dnia 01.06.2022r. kwocie:

- 1) 785,00 zł miesięcznie – w przypadku dziecka umieszczonego w rodzinie zastępczej spokrewnionej,
- 2) 1 189,00 zł miesięcznie – w przypadku dziecka umieszczonego w rodzinie zastępczej niezawodowej lub rodzinie zastępczej zawodowej.

W 2022 roku liczba wszystkich świadczeń na pokrycie kosztów utrzymania dzieci przebywających w rodzinach zastępczych na terenie Miasta Piekary Śląskie wyniosła 763, na łączną kwotę 654 810,76 zł, w tym:

- 1) rodziny zastępcze spokrewnione: 594 świadczenia na łączną kwotę 456 911,79 zł,
- 2) rodziny zastępcze niezawodowe: 166 świadczeń na łączną kwotę 194 505,97 zł,
- 3) rodzina zastępcza zawodowa: 3 świadczenia na łączną kwotę 3 393,00 zł.

W 9 rodzinach zastępczych na dziecko legitymujące się orzeczeniem o niepełnosprawności przyznano dodatek na pokrycie zwiększonych kosztów utrzymania tego dziecka. Suma 94 świadczeń dała łączną kwotę 22 883,45 zł.

W 2022 roku przyznano również:

- 1) 30 dofinansowań do wypoczynku poza miejscem zamieszkania dziecka w wieku od 6 do 18 roku życia, w łącznej wysokości 7 900,00 zł,
- 2) 7 świadczeń na pokrycie niezbędnych wydatków związanych z potrzebami przyjmowanego do rodziny dziecka, w łącznej wysokości 13 000,00 zł.

Ponadto do dnia 31.03.2022r. na terenie Miasta Piekary Śląskie funkcjonowała rodzina zastępcza zawodowa, której przysługiwało wynagrodzenie. Wraz z pochodnymi wyniosło ono łącznie 7 642,29 zł.

W związku ze zmianą przepisów dotyczących świadczenia wychowawczego (500+) i tym samym dodatku wychowawczego dla rodzin zastępczych, do dnia 31.05.2022r. był on wypłacany rodzinom zastępczym w kwocie 500,00 zł miesięcznie na każde umieszczone dziecko.

Dodatek w wysokości świadczenia wychowawczego przysługiwał również na każde dziecko umieszczone w placówce opiekuńczo-wychowawczej.

Dodatek wychowawczy w 2022r. otrzymywało 39 rodzin zastępczych. W ubiegłym roku na rzecz 44 dzieci wypłacono 218 dodatków w łącznej kwocie 108 440,67 zł.

Na rzecz 43 dzieci umieszczonych w piekarskich placówkach opiekuńczo-wychowawczych wypłacono 208 dodatków w wysokości świadczenia wychowawczego, w łącznej wysokości 102 215,39 zł.

Całkowita kwota wszystkich świadczeń (wraz z dodatkiem wychowawczym) wypłaconych rodzinom zastępczym w roku 2022 wyniosła 814 677,17 zł.

4. Instytucjonalna piecza zastępcza na terenie Miasta Piekary Śląskie

W roku 2022 Centrum Administracyjne Placówek Opiekuńczo-Wychowawczych z siedzibą w Piekarach Śląskich przy ul. Bytomskiej 67 zarządzało pięcioma placówkami opiekuńczo-wychowawczymi znajdującymi się na terenie miasta. Wszystkie placówki zapewniały umieszczonym tam dzieciom całodobową opiekę i wychowanie. W poszczególnych placówkach może jednocześnie przebywać maksymalnie po: 10 dzieci w PO-W nr 1, 2 i 4, w PO-W nr 5 – 12 dzieci, zaś w PO-W nr 3 – 9 dzieci.

W 2022 roku przez dłuższy bądź krótszy czas łącznie we wszystkich pięciu placówkach przebywało 59 dzieci, z czego w PO-W nr 1 – 11 dzieci, w PO-W nr 2 – 10 dzieci, w PO-W nr 3 – 10 dzieci, w PO-W nr 4 – 14 dzieci, w POW nr 5 – 14 dzieci.

W 2021r. łącznie w pięciu placówkach przebywało 56 dzieci, co oznacza, iż w okresie sprawozdawczym nastąpił nieznaczny wzrost liczby dzieci przebywających we wszystkich pięciu placówkach opiekuńczo-wychowawczych w Piekarach Śląskich.

W 2022r. wydano 17 skierowań, z czego do PO-W nr 1 – trzy skierowania, do PO-W nr 2, PO-W nr 3 i PO-W nr 4 – po cztery skierowania, a do PO-W nr 5 – dwa skierowania. Wszystkie skierowania zostały zrealizowane. Łączna liczba przyjęć dzieci do placówek w roku sprawozdawczym wzrosła w stosunku do roku 2021, kiedy to w pięciu placówkach umieszczono 11 małoletnich. Wśród 17 dzieci przyjętych w 2022 roku do piekarskich placówek były 2 trzyosobowe rodzeństwa oraz 4 dwuosobowe rodzeństwa.

Łącznie w roku sprawozdawczym placówki opiekuńczo-wychowawcze na terenie miasta Piekary Śląskie opuściło 12 dzieci. Spośród nich 8 dzieci trafiło pod opiekę rodziców biologicznych (z PO-W nr 1 – jedno dziecko, z PO-W nr 2 i PO-W nr 3 – po dwoje dzieci, z PO-W nr 4 – troje dzieci), natomiast 4 dzieci zostało umieszczonych w rodzinach zastępczych (z PO-W nr 3 i PO-W nr 5 – po dwoje dzieci).

W roku 2022 usamodzielniało się i opuściło placówkę łącznie 3 wychowanków – z PO-W nr 1, PO-W nr 2 i PO-W nr 4. W porównaniu z rokiem 2021 liczba usamodzielnionych wychowanków zmniejszyła się o 1 osobę, co potwierdza, iż wychowankowie placówek po osiągnięciu pełnoletności niechętnie opuszczają dotychczasowe miejsce pobytu, rozpoczynając samodzielne życie.

W 2022 roku średnie miesięczne wydatki przeznaczone na utrzymanie jednego dziecka w poszczególnych placówkach wyniosły odpowiednio: w PO-W nr 1 – 4 762,48 zł, w PO-W nr 2 – 4 919,23 zł, w PO-W nr 3 – 5 030,60 zł, w PO-W nr 4 – 4 241,09 zł i w PO-W nr 5 – 3 756,38 zł.

Całkowity koszt utrzymania dzieci we wszystkich pięciu placówkach opiekuńczo-wychowawczych na terenie powiatu w 2022r. wyniósł 2 778 158,29 zł. W poszczególnych placówkach kwoty kształtowały się następująco: POW nr 1 – 557 209,83 zł, POW nr 2 – 556 659,76 zł, POW nr 3 – 546 926,72 zł, POW nr 4 – 543 538,04 zł, POW nr 5 – 573 823,94 zł. Całkowita obsługa i utrzymanie Centrum Administracyjnego Placówek Opiekuńczo-Wychowawczych w Piekarach Śląskich wyniosła 822 402,10 zł. Łączny koszt utrzymania dzieci we wszystkich placówkach wraz z obsługą Centrum Administracyjnego Placówek

Opiekuńczo-Wychowawczych w 2022r. wyniósł 3 600 560,39 zł i był wyższy o ponad 291 tysięcy złotych w stosunku do roku 2021.

5. Finansowanie pobytu dzieci pochodzących z terenu Piekar Śląskich przebywających w pieczy zastępczej poza terenem miasta.

Powiat Piekary Śląskie zobowiązany jest do ponoszenia wydatków na opiekę i wychowanie dzieci pochodzących z terenu Miasta Piekary Śląskie, a umieszczonych w rodzinach zastępczych oraz w placówkach na terenie innych powiatów.

W roku sprawozdawczym 37 dzieci przebywało w rodzinnych formach pieczy zastępczej poza terenem powiatu, w tym:

- 1) 11 dzieci w rodzinach zastępczych spokrewnionych,
- 2) 16 dzieci w rodzinach zastępczych niezawodowych,
- 3) 9 dzieci w rodzinach zawodowych,
- 4) 1 dziecko w rodzinnym domu dziecka.

Łączna kwota wszystkich świadczeń pieniężnych w ramach rodzinnych form pieczy zastępczej przekazanych innym powiatom wyniosła 520 428 zł.

Z kolei koszty utrzymania małoletnich w instytucjonalnej pieczy zastępczej poza Piekarami Śląskimi w roku 2022 wyniosły 880 472 zł. Są to koszty poniesione za 18 dzieci, przebywających w 8 placówkach na terenie innych powiatów, w tym w regionalnych placówkach opiekuńczo-terapeutycznych.

6. Osoby usamodzielniane opuszczające różne formy pieczy zastępczej

Osobie opuszczającej, po osiągnięciu pełnoletności, rodzinę zastępczą, placówkę opiekuńczo-wychowawczą lub placówkę wskazaną w art. 88 ustawy o pomocy społecznej, zwanej dalej „osobą usamodzielnianą”, w przypadku gdy umieszczenie nastąpiło na podstawie orzeczenia sądu, przyznaje się pomoc na:

- 1) kontynuowanie nauki,
- 2) usamodzielnienie,
- 3) zagospodarowanie.

oraz udziela się pomocy w uzyskaniu:

- 1) odpowiednich warunków mieszkaniowych,
- 2) zatrudnienia.

Warunkiem przyznania pomocy na kontynuowanie nauki i na usamodzielnienie jest złożenie wniosku oraz posiadanie i realizowanie indywidualnego programu usamodzielnienia, opracowanego przez osobę usamodzielnianą wspólnie z opiekunem usamodzielnienia i zatwierdzonego przez Dyrektora Miejskiego Ośrodka Pomocy Rodzinie w Piekarach Śląskich.

Ogólna liczba osób usamodzielnianych wyniosła 100 i była o 1 osobę wyższa niż w roku 2021. Usamodzielniało się 59 osób z rodzinnej pieczy zastępczej i 41 osób z instytucjonalnej pieczy zastępczej. Wszystkie osoby usamodzielniane posiadały Indywidualny Program Usamodzielnienia, z czego 10 osób nie realizowało programu (m.in. z powodu pobytu poza granicami Polski czy w zakładzie karnym). Ponadto, podobnie jak w poprzednich latach, 5 osób było usamodzielnianych zgodnie z zasadami ustawy o pomocy społecznej, z czego tylko 3 prowadziły Indywidualny Program Usamodzielnienia. Podobnie jak wcześniej, należy zwrócić uwagę na osiąganie pełnoletności przez kolejne roczniki dzieci umieszczonych w systemie pieczy zastępczej we wcześniejszych latach.

W 2022 roku 40 osób usamodzielnianych kontynuowało naukę w szkole lub w uczelni, w tym 16 osób, które opuściły rodziny zastępcze oraz 24 osoby z placówek opiekuńczo-wychowawczych. W roku 2021 liczba pełnoletnich wychowanków kontynuujących naukę była wyższa, wynosiła 47 osób.

Kończącą ocenę Indywidualnego Programu Usamodzielnienia sporządzono z 15 osobami usamodzielnianymi (6 osób z rodzin zastępczych, 9 osób z placówki).

Wysokość pomocy na kontynuowanie nauki wynosiła miesięcznie 566,00 zł (od 01.01.2022r. do 31.05.2022r.) oraz 595,00 zł (od 01.06.2022r. do 31.12.2022r.). Natomiast osoby usamodzielniane na podstawie ustawy o pomocy społecznej, otrzymywały świadczenie na kontynuowanie nauki w kwocie 551,10 zł miesięcznie. Pomoc ta przysługiwała w czasie trwania odpowiednio roku szkolnego lub roku akademickiego. W 2022 roku wypłacono 358 świadczeń na kontynuowanie nauki na łączną kwotę 206 993,98 zł, z czego 140 świadczeń otrzymali wychowankowie rodzinnej pieczy zastępczej, a 218 świadczeń – wychowankowie placówek. W porównaniu z rokiem 2021 liczba wypłaconych świadczeń na kontynuowanie nauki w roku 2022 zmalała o 87.

W 2022 roku przyznano świadczenia na usamodzielnienie 8 pełnoletnim wychowankom, spośród których 5 osób to wychowankowie rodzinnych form pieczy zastępczej, a 3 osoby – wychowankowie placówek. Łączna kwota wypłaconej pomocy na usamodzielnienie to 58 032,00 zł. W 2022 roku pomoc pieniężną na usamodzielnienie otrzymały o 3 osoby więcej, niż w roku poprzedzającym.

W 2022 roku pomoc na zagospodarowanie otrzymało 6 osób usamodzielnianych, w tym 3 wychowankowie rodzin zastępczych i 3 wychowankowie placówek. Łączna wartość pomocy na zagospodarowanie to 27 000,00 zł. W roku 2022 udzielono pomocy na zagospodarowanie o 1 osobie więcej, niż w roku poprzednim.

Na rzecz osób usamodzielnianych prowadzono pracę socjalną, motywowano do aktywnego poszukiwania pracy oraz udzielano pomocy w opracowaniu indywidualnych programów usamodzielnienia.

7. Odpłatność za pobyt dzieci w pieczy zastępczej

Zgodnie z obowiązującymi przepisami prawa rodzice biologiczni, których dzieci przebywają w pieczy zastępczej (zarówno rodzinnej, jak i instytucjonalnej) są zobowiązani do ponoszenia odpłatności za ich pobyt w tejże pieczy. W przypadku rodzinnej pieczy zastępczej opłata jest ustalana w wysokości przyznawanych rodzinie zastępczej świadczeń oraz dodatków na pokrycie kosztów utrzymania dziecka. W przypadku instytucjonalnej pieczy zastępczej wysokość opłaty ustala się na poziomie średnich miesięcznych wydatków przeznaczonych na utrzymanie dziecka w placówce. Obowiązujące przepisy regulują także możliwość zastosowania ulgi w postaci odstąpienia od ustalenia ww. opłaty. Powyższa ulga może zostać zastosowana zarówno na wniosek strony, jak i z urzędu.

W 2022 roku łączna liczba decyzji dotyczących odpłatności za pobyt dzieci w pieczy zastępczej wyniosła 424 (w porównaniu z 355 decyzjami wydanymi w 2021 roku), w tym:

- 1) 232 decyzje dotyczyły pobytu dzieci w rodzinnej pieczy zastępczej (193 w 2021 roku),
- 2) 192 decyzje dotyczyły pobytu dzieci w instytucjonalnej pieczy zastępczej (162 w 2021 roku).

Na podstawie powyższych danych można stwierdzić, iż liczba decyzji w 2022 roku nieco wzrosła w porównaniu do liczby decyzji wydanych w 2021r. Wynika to zapewne z procedury, jaką należy przeprowadzić w przypadku wszczęcia postępowania administracyjnego w sprawie ustalenia opłaty za pobyt dziecka w pieczy zastępczej, bądź w przypadku zastosowania ulgi w postaci odstąpienia od ustalenia

przedmiotowej opłaty. Fakt ten potwierdza znaczna część wydanych decyzji (202 decyzje), stanowiących decyzje umarzające postępowanie, zmieniające, uchylające itp. Spośród 424 decyzji wydanych w 2022r., 104 to decyzje odstępujące od ustalenia opłaty za pobyt dziecka w pieczy zastępczej, natomiast 118 – decyzje ustalające stronie wskazaną opłatę. Zaledwie 13 decyzji ze 118 dotyczących ustalenia wskazanej opłaty to decyzje ustalające rodzicowi biologicznemu przedmiotową opłatę pomimo złożonego przez stronę wniosku. Taka sytuacja miała miejsce, gdy rodzic biologiczny nie spełnił warunków do zastosowania ulgi w postaci odstąpienia od ustalenia opłaty za pobyt dziecka w pieczy zastępczej, bądź z uwagi na braki formalne odmówiono mu jej zastosowania. Powyższa sytuacja dotyczyła zaledwie 9 osób. W przypadku rodziców biologicznych, którzy złożyli w Miejskim Ośrodku Pomocy Rodzinie stosowny wniosek i jednocześnie spełnili warunki zawarte w Uchwale Rady Miasta Piekary Śląskie nr LIII/609/18 z dnia 30 maja 2018 roku regulującej powyższą kwestię, mogli skorzystać z ulgi w formie odstąpienia od ustalenia opłaty za pobyt dziecka w pieczy zastępczej. Zaledwie 39 decyzji ze 104 dotyczących odstąpienia od ustalenia opłaty za pobyt dziecka w pieczy zastępczej to decyzje wydane z urzędu. Takie sytuacje mają miejsce w przypadku, kiedy rodzic biologiczny nie złożył wskazanego wniosku, a m.in. systematycznie korzysta z pomocy społecznej i znana jest jego sytuacja socjalno-bytowa. Pozostałe 65 decyzji zostało wydanych w oparciu o złożony przez stronę wniosek.

8. Inne działania realizowane przez Dział Pieczy Zastępczej

Dział Pieczy Zastępczej Miejskiego Ośrodka Pomocy Rodzinie w Piekarach Śląskich w 2022 roku podejmował zróżnicowane działania, których celem było:

- 1) Promowanie idei rodzicielstwa zastępczego,
- 2) Rozwój rodzinnej pieczy zastępczej,
- 3) Wspieranie rodzin zastępczych funkcjonujących na terenie Miasta Piekary Śląskie,
- 4) Organizowanie dla rodzin zastępczych pomocy wolontariuszy,
- 5) Integrowanie środowiska rodzicielstwa zastępczego,
- 6) Udzielanie pomocy i wsparcia osobom usamodzielnianym z rodzinnych i instytucjonalnych form pieczy zastępczej.

Miejski Ośrodek Pomocy Rodzinie od wielu lat poszukuje osób, które stworzą zastępczy dom dla potrzebujących dzieci. W roku 2022 podjęto działania mające na celu pozyskanie kandydatów na rodziny zastępcze, w szczególności zawodową rodzinę zastępczą, pełniącą funkcję pogotowia rodzinnego. Kampania była prowadzona w szczególności poprzez dystrybucję plakatów i ulotek we wszystkich miejscach pozwalających na dotarcie do potencjalnych kandydatów: instytucje kultury, szkoły, przedszkola, sklepy, przychodnie, słupy ogłoszeniowe.

Do promowania rodzicielstwa zastępczego i rozpowszechnienia informacji o poszukiwaniu kandydatów do pełnienia funkcji rodziny zastępczej ponownie wykorzystano platformę internetową „Librus Synergia”. Za pośrednictwem e-dziennika została przesłana informacja o poszukiwaniu rodzin zastępczych, w tym rodziny zastępczej zawodowej pełniącej funkcję pogotowia rodzinnego, do wszystkich piekarskich szkół podstawowych oraz ponadpodstawowych. Dzięki tym działaniom udało się dotrzeć do dużej liczby mieszkańców naszego miasta. Ponadto we wszystkich piekarskich parafiach podczas Mszy Św. zostało odczytane ogłoszenie przygotowane przez Dział Pieczy Zastępczej o poszukiwaniu zawodowej rodziny

zastępczej pełniącej funkcję pogotowia rodzinnego. W parafialnych gablotach zostały umieszczone plakaty promujące rodzicielstwo zastępcze.



Zdjęcie 128-131. Plakaty promocyjne

W celu promowania rodzicielstwa zastępczego, informowania o ważnych sprawach dotyczących rodzinnej pieczy zastępczej i działaniach podejmowanych przez tutejszy Dział, nadal prowadzony był profil na portalu społecznościowym Facebook. Na profilu Działu Pieczy Zastępczej prowadzono akcję promocyjno-informacyjną pod hasłem „Czy wiesz, że...”, mającą na celu pozyskanie kandydatów na rodziny zastępcze oraz przybliżenie zagadnień związanych z rodzinną pieczą zastępczą. Cyklicznie publikowano informacje dotyczące rodzicielstwa zastępczego, dzięki którym wszystkie osoby zainteresowane opieką nad dziećmi w formie rodziny zastępczej mogły rozwiązać wszelkie wątpliwości. Dzięki stronom internetowym Miejskiego Ośrodka Pomocy Rodzinie w Piekarach Śląskich i Urzędu Miasta nagłośniona została akcja promocyjno-informacyjna, a także opublikowane były różne informacje dotyczące pracy Działu Pieczy Zastępczej.



Zdjęcie 132. Akcja promocyjno-informacyjna na portalu Facebook i stronie internetowej MOPR

Piekary Śląskie

W minionym roku realizowano kolejną edycję Programu świadczeń wolontarystycznych skierowanych do rodzin zastępczych pod nazwą Program Wolontariatu „Odczaruj naukę!”. Głównym celem programu pozostaje poszerzenie zakresu usług oferowanych rodzinom zastępczym przez Dział Pieczy Zastępczej adekwatnie do potrzeb diagnozowanych w ramach rodzinnej pieczy zastępczej. Program pozwala także na wykorzystanie potencjału mieszkańców Miasta Piekary Śląskie i daje możliwość realizacji konstruktywnych form aktywności społecznej. Wolontariat jest formą świadomej, dobrowolnej działalności podejmowanej na rzecz innych. Wykracza poza więzi rodzinno-przyjacielsko-koleżeńskie. Osoby przystępujące do Programu Wolontariatu „Odczaruj naukę!” angażują się w pracę na rzecz dzieci oraz młodzieży w rodzinach zastępczych. Dobrowolnie i bez wynagrodzenia realizują zadania określone w Porozumieniu o Wolontariacie. W 2022 roku rodzina zastępcza zgłaszająca potrzebę wsparcia w kwestii nauczania dziecka i nadrabiania szkolnych zaległości miała możliwość skorzystania z pomocy wolontariusza. Wolontariusz udzielił pomocy w odrabianiu zadań domowych, nauce języków obcych, wyrównywaniu braków. Efektem pracy były oceny utrzymane co najmniej na tym samym poziomie, co wcześniej uzyskiwane stopnie. Dodatkowym aspektem stały się nawiązane, pozytywne relacje, które mogą stanowić konstruktywny model przyszłych kontaktów społecznych.

Ponadto, tutejszy Dział promował wolontariat, a tym samym poszukiwał nowych wolontariuszy, umieszczając plakaty w miejscach publicznych na terenie miasta.



Zdjęcie 133. Plakaty w Miejskiej Bibliotece Publicznej w Piekarach Śląskich, promujące rodzinną pieczę zastępczą i wolontariat

Dział Pieczy Zastępczej w 2022 roku nadal nadzorował mieszkanie dla osób usamodzielnianych przy ulicy Marii Skłodowskiej-Curie 101/2/28 w Piekarach Śląskich. W roku sprawozdawczym pod wskazanym adresem przebywało 5 osób usamodzielnianych – wychowanków instytucjonalnej pieczy zastępczej. Trzy z przebywających w mieszkaniu osób usamodzielniały się: jedna otrzymała mieszkanie z zasobów Miasta Piekary Śląskie, a dwie zamieszkały ze swoimi partnerami (jedna – na terenie Miasta Piekary Śląskie, druga – poza nim). Dwoje wychowanków przebywa w ww. mieszkaniu do nadal. Pobyt w mieszkaniu dla osób usamodzielnianych ma na celu zapewnienie warunków mieszkaniowych osobom opuszczającym różne formy pieczy zastępczej do czasu uzyskania przez nie mieszkania docelowego oraz przygotowanie do samodzielnego, dorosłego życia.

W 2022r. na zlecenie MOPR w Piekarach Śląskich zostało przeszkolonych troje kandydatów do pełnienia funkcji rodziny zastępczej niezawodowej, w tym jedno małżeństwo i jedna osoba samotna. Szkolenie odbywało się w formie warsztatowej, tak, aby kandydaci mogli doświadczyć różnych emocji, sytuacji i zdarzeń, z którymi prawdopodobnie zmierzą się jako rodzina zastępcza.

W roku 2022 wznowiono spotkania grupy wsparcia dla piekarskich rodzin zastępczych. Do wszystkich rodzin z terenu miasta zostały wysłane zaproszenia wraz z harmonogramem spotkań. Podczas wizyt w środowisku pracownicy Działu motywowali i zachęcali rodziców zastępczych do udziału w spotkaniach, które odbywały się jeden raz w miesiącu. Spotkania grupy wsparcia były okazją do zwiększenia integracji środowiska zastępczego oraz nawiązywania kontaktów towarzyskich. Jednocześnie miały na celu wzajemną wymianę informacji, szukanie wspólnymi siłami rozwiązań pojawiających się problemów opiekuńczo-wychowawczych oraz otrzymanie wsparcia emocjonalnego od osób, które również podjęły się sprawowania pieczy zastępczej. Podczas spotkań prowadzący udostępniali uczestnikom materiały o charakterze edukacyjnym, celem zwiększania świadomości rodzicielskiej oraz umiejętności wychowawczych rodziców zastępczych.



Zdjęcie 134. Plakat promujący grupę wsparcia

Pamiętając o wszystkich rodzinach zastępczych z terenu Piekar Śląskich, tutejszy Dział publikował na stronie internetowej Ośrodka oraz profilu Facebook życzenia z okazji Dnia Rodzicielstwa Zastępczego oraz Świąt. Do rodzin zastępczych drogą pocztową zostały również wysłane kartki z życzeniami świątecznymi oraz zaproszenie do udziału w grupie wsparcia.

VII. PUNKT INTERWENCJI KRYZYSOWEJ

Punkt Interwencji Kryzysowej (PIK) prowadzi szeroko rozumiane poradnictwo specjalistyczne dla osób i rodzin dotkniętych różnymi rodzajami kryzysów: problemami przemocy w rodzinie, zaburzonych relacji w rodzinie, uzależnień, współuzależnień, straty, wydarzeń losowych itp.

Pracownicy Punktu Interwencji Kryzysowej uczestniczą także w pracach grup roboczych w ramach procedury „Niebieskie Karty” (3 osoby są koordynatorami grup roboczych) oraz w pracach zespołów specjalistów powoływanych dla poszczególnych przypadków. Z klientami pracują metodą indywidualną i grupową.

Szczegółowy zakres działań realizowanych w Punkcie Interwencji Kryzysowej:

- 1) poradnictwo specjalistyczne (w szczególności: psychologiczne, socjalne, rodzinne, prawne),
- 2) psychoterapia indywidualna i rodzinna,
- 3) wsparcie psychologiczne w kryzysie i przeżywanych trudnościach;
- 4) wspieranie indywidualne i grupowe ofiar przemocy oraz osób uzależnionych i współuzależnionych,
- 5) obsługa organizacyjno – techniczna Zespołu interdyscyplinarnego ds. przeciwdziałania przemocy w rodzinie w Piekarach Śląskich oraz grup roboczych powoływanych w ramach Zespołu interdyscyplinarnego ds. przeciwdziałania przemocy w rodzinie w Piekarach Śląskich, do realizacji procedury „Niebieskie Karty”,

- 6) koordynacja pracy grup roboczych oraz udział w pracach grup roboczych powoływanych w ramach Zespołu interdyscyplinarnego ds. przeciwdziałania przemocy w rodzinie w Piekarach Śląskich do realizacji procedury „Niebieskie Karty”,
- 7) prowadzenie grupy wsparcia dla ofiar przemocy,
- 8) realizacja programu korekcyjno – edukacyjnego dla sprawców przemocy w rodzinie,
- 9) realizacja programu psychologiczno - terapeutycznego dla sprawców przemocy w rodzinie,
- 10) współpraca z instytucjami i organizacjami, działającymi w obszarze pomocy rodzinie,
- 11) interwencja kryzysowa,
- 12) terapia rodzin,
- 13) mediacje w sytuacjach konfliktowych,
- 14) realizacja programów dla dzieci i młodzieży w wybranych szkołach,
- 15) udzielanie wsparcia i pomocy psychologicznej osobom poszkodowanym i ich rodzinom w sytuacjach wypadków masowych lub katastrof na terenie miasta,
- 16) udzielanie wsparcia i pomocy obywatelom Ukrainy przybyłym na terytorium Polski w związku z konfliktem zbrojnym na terytorium tego państwa,
- 17) prowadzenie systemowej, metodycznej pracy socjalnej w środowiskach, w których dochodzi do podejrzenia występowania przemocy w rodzinie w zakresie przeciwdziałania przemocy w rodzinie,
- 18) nadzór nad funkcjonowaniem mieszkania chronionego treningowego dla osób w trudnych sytuacjach życiowych, w tym udzielanie niezbędnego wsparcia osobom w nim przebywającym,
- 19) nadzór nad realizacją praw i obowiązków opiekuna tymczasowego małoletniego obywatela Ukrainy, który w związku z konfliktem zbrojnym przebywa na terytorium Rzeczypospolitej Polskiej bez opieki osób dorosłych odpowiedzialnych za niego zgodnie z prawem obowiązującym w Rzeczypospolitej Polskiej.

1. Działania Punktu Interwencji Kryzysowej w zakresie przeciwdziałania przemocy w rodzinie.

Od czerwca 2011r. tj. od powołania przez Prezydenta Miasta Zespołu interdyscyplinarnego ds. przeciwdziałania przemocy w rodzinie w Piekarach Śląskich, pracownicy PIK zajmują się obsługą organizacyjno – techniczną Zespołu. Od października 2011r. tj. od wejścia w życie przepisów rozporządzenia Rady Ministrów z dnia 13 września 2011r. w sprawie procedury „Niebieskie Karty” oraz wzorów formularzy „Niebieska Karta” (Dz. U. z 2011r., Nr 209, poz. 1245), i podjęcia przez Zespół interdyscyplinarny stosownej uchwały w dniu 19.10.2011r., zajmują się również obsługą organizacyjno – techniczną grup roboczych powoływanych w ramach Zespołu do realizacji procedury „Niebieskie Karty”, a od stycznia 2013r., dodatkowo, koordynują pracę grup roboczych.

Do zadań grup roboczych należy w szczególności:

- 1) opracowanie i realizacja planu pomocy w indywidualnych przypadkach, w rodzinach, w których występuje przemoc,
- 2) monitorowanie sytuacji rodzin, w których dochodzi do przemocy,
- 3) dokumentowanie działań podejmowanych wobec rodzin, w których dochodzi do przemocy oraz efektów tych działań.

W skład grupy roboczej wchodzi przedstawiciele: jednostek organizacyjnych pomocy społecznej, w tym MOPR, Komendy Miejskiej Policji, Gminnej Komisji ds. Rozwiązywania Problemów Alkoholowych, oświaty, ochrony zdrowia.

W skład grup roboczych mogą wchodzić przedstawiciele Żandarmerii Wojskowej w sprawach żołnierzy pełniących czynną służbę wojskową stosujących przemoc w rodzinie. Ponadto w skład grup roboczych mogą wchodzić również kuratorzy sądowi, a także przedstawiciele innych podmiotów, specjaliści w dziedzinie przeciwdziałania przemocy w rodzinie. Pracą każdej grupy roboczej kieruje koordynator grupy.

W 2022r., w ramach Zespołu Interdyscyplinarnego, wszczęto 120 nowych procedur „Niebieskie Karty” (w 2018r. - 89, w 2019r. - 99, w 2020r. - 86, w 2021r. - 120). Ogólnie do Zespołu wpłynęło w 2022r. - 128 formularzy „NK - A”, w tym 8 „NK - A” zostało spisanych w rodzinach, w których procedura była już w toku. Pracą każdej grupy roboczej kieruje koordynator grupy. W 2022r. grupy robocze w ramach procedury „Niebieskie Karty” obejmowały pomocą oraz monitorowały łącznie sytuację 176 rodzin, w których istniało podejrzenie występowania przemocy w rodzinie (dla porównania: w 2018r. - 185, w 2019r. - 179, w 2020r. - 159, w 2021r. - 154).

Podmioty, które wszczęły nowe procedury „Niebieskie Karty” w 2022r. to:

| | |
|---|------|
| Komenda Miejska Policji w Piekarach Śląskich | - 94 |
| Miejski Ośrodek Pomocy Rodzinie w Piekarach Śląskich | - 17 |
| Szkoła Podstawowa nr 1 w Katowicach | - 1 |
| Komenda Miejska Policji w Mysłowicach | - 1 |
| Komisariat Policji w Czeladzi | - 1 |
| Miejska Szkoła Podstawowa nr 11 w Piekarach Śląskich | - 1 |
| Komisariat V Policji w Bytomiu | - 1 |
| Poradnia Psychologiczno – Pedagogiczna w Piekarach Śląskich | - 2 |
| Komenda Miejska Policji w Świdniku | - 1 |
| Katolicka Szkoła Podstawowa w Piekarach Śląskich | - 1 |
| | 120 |

Liczba „NK A” spisanych w 2022r. przez poszczególne podmioty:

| | |
|---|-------|
| Komenda Miejska Policji w Piekarach Śląskich | - 102 |
| Miejski Ośrodek Pomocy Rodzinie w Piekarach Śląskich | - 17 |
| Szkoła Podstawowa nr 1 w Katowicach | - 1 |
| Komenda Miejska Policji w Mysłowicach | - 1 |
| Komisariat Policji w Czeladzi | - 1 |
| Miejska Szkoła Podstawowa nr 11 w Piekarach Śląskich | - 1 |
| Komisariat V Policji w Bytomiu | - 1 |
| Poradnia Psychologiczno – Pedagogiczna w Piekarach Śląskich | - 2 |
| Komenda Miejska Policji w Świdniku | - 1 |
| Katolicka Szkoła Podstawowa w Piekarach Śląskich | - 1 |

Liczba wszczętych nowych procedur „Niebieskie Karty” w 2022r., z podziałem na rejony:

| | |
|-------------------------------|------|
| Kozłowa Góra | - 3 |
| Oś. Wieczorka I, kol. Józefka | - 20 |
| Oś. Wieczorka II | - 29 |
| Piekary – Szarlej | - 34 |
| Brzozowice – Kamień | - 17 |
| Brzeziny | - 13 |
| Dąbrówka | - 4 |

120

Liczba „Niebieskich Kart A”, które wpłynęły do Zespołu w 2022r., z podziałem na rejony:

| | |
|-------------------------------|------|
| Kozłowa Góra | - 3 |
| Oś. Wieczorka I, kol. Józefka | - 21 |
| Oś. Wieczorka II | - 29 |
| Piekary – Szarlej | - 35 |
| Brzozowice - Kamień | - 22 |
| Brzeziny | - 14 |
| Dąbrówka | - 4 |

128

Łącznie w ciągu 2022r., w ramach procedury „Niebieskie Karty”, funkcjonowały 182 grupy robocze (dla każdej procedury powoływana jest grupa robocza), w tym 120 grup powołanych w 2022r. i 62 grupy powołane w latach poprzednich. Łącznie, w 2022r., odbyło się 456 posiedzeń grup roboczych.

W 2022r. grupy robocze zadecydowały o zakończeniu procedury „Niebieskie Karty” w 116 przypadkach (w tym 88 razy z powodu ustania przemocy w rodzinie i uzasadnionego przypuszczenia o zaprzestaniu dalszego stosowania przemocy w rodzinie oraz po zrealizowaniu indywidualnego planu pomocy, ponadto 28 razy z powodu braku zasadności podejmowania działań). W 31 przypadkach grupy robocze podjęły decyzje o zawiadomieniu Komendy Miejskiej Policji o podejrzeniu popełnienia przestępstwa przemocy w rodzinie (w 2018r. było 50 takich zawiadomień, w 2019r. – 45 zawiadomień, w 2020r. – 41 zawiadomień, w 2021r. – 38 zawiadomień).

W 2022 roku, w porównaniu do roku 2021, wzrosła liczba wszczynanych procedur (z 90 do 120). Zmalała liczba zawiadomień do Komendy Miejskiej Policji o podejrzeniu popełnienia przestępstwa przemocy w rodzinie (z 38 do 31).

W zakresie działań Miejskiego Ośrodka Pomocy Rodzinie na rzecz rodzin, w których występuje przemoc znajduje się również oferta pomocy dla osób stosujących przemoc: program edukacyjno – korekcyjny dla

sprawców przemocy w rodzinie. Na realizację tego programu w 2022r., podobnie jak w latach ubiegłych, pozyskano dodatkowe środki z budżetu państwa, zagwarantowane w ramach Krajowego Programu Przeciwdziałania Przemocy w Rodzinie. W 2022r. program realizowany był w warunkach wolnościowych. W 2022r. do programu przystąpiło 21 osób (dla porównania: w 2018r. – 33 osoby, w 2019r. – 22 osoby, w 2020r. – 22 osoby, w 2021r. – 22 osoby). W trakcie programu realizowana była praca w grupie. Program korekcyjno – edukacyjny dla osób stosujących przemoc w rodzinie realizowany w Piekarach Śląskich, ma charakter ciągły. Oznacza to, że zajęcia w ramach programu odbywają się przez cały rok a kolejne edycje programu następują bezpośrednio po sobie (po zakończeniu jednej edycji, rozpoczyna się następna).

W trakcie programu realizowana była indywidualna praca z uczestnikami oraz praca w grupie. W czasie cotygodniowych spotkań prowadzono edukację w zakresie specyfiki zjawiska przemocy oraz nabywania umiejętności uzyskiwania kontroli nad własnym życiem, konstruktywnego sposobu (w miejsce agresywnego) rozwiązywania problemów, nazywania swoich emocji i ograniczania zachowań agresywnych. Ponadto dostarczano uczestnikom programu wiedzy na temat możliwości pomocy w sytuacjach nie radzenia sobie z zachowaniami przemocowymi oraz uświadamiano skutki prawne i moralne zachowań agresywnych.

W 2022r., po raz piąty, w zakresie działań Miejskiego Ośrodka Pomocy Rodzinie na rzecz rodzin, w których występuje przemoc, znalazła się również druga oferta pomocy dla osób stosujących przemoc: program psychologiczno – terapeutyczny dla sprawców przemocy w rodzinie. Na realizację tego programu również pozyskano specjalne dodatkowe środki z budżetu państwa, zagwarantowane w ramach Krajowego Programu Przeciwdziałania Przemocy w Rodzinie. W programie udział wzięło 1 uczestnik – była to osoba, która wcześniej ukończyła zajęcia w ramach podnoszenia kompetencji rodzicielskich i kontynuowała indywidualną pracę z terapeutą (w 2018r. w programie psychologiczno – terapeutycznym uczestniczyły 4 osoby, w 2019r. – 2 osoby, w 2020r. – 1 osoba, w 2021r. – 1 osoba).

2. Inne działania realizowane w Punkcie Interwencji Kryzysowej.

Punkt Interwencji Kryzysowej prowadzi również przypadki indywidualne osób i rodzin, zgłaszane przez samych zainteresowanych lub pracowników socjalnych. W roku 2022 odnotowano 69 przypadków indywidualnych (w 2018r. – 67, w 2019r. - 82, w 2020r. - 58, w 2021r. - 99). Przypadki indywidualne dotyczą różnych problemów rodzinnych – związanych z wychowywaniem dzieci, konfliktów małżeńskich, uzależnień, zaburzeń psychicznych, zadłużeń i innych.

W Punkcie Interwencji Kryzysowej prowadzone jest specjalistyczne poradnictwo prawne – dyżury prawnika jeden raz w tygodniu. W 2022 roku udzielono 217 porad prawnych (dla porównania – w 2018r. – 192, w 2019r. – 174, w 2020r. - 82, w 2021r. - 163).

W ramach działalności Punktu Interwencji Kryzysowej w 2022r. kontynuowano Program „Dobrze wiedzieć”. Jest to program adresowany do osób, których bliskie osoby nadużywają substancji psychoaktywnych lub gier hazardowych. Zajęcia miały charakter spotkań indywidualnych. Tematyka spotkań realizowana była zgodnie z programem i obejmowała trzy zakresy tematyczne: podstawowe informacje o uzależnieniu, charakterystyka zmian zachodzących na skutek życia w bliskiej relacji z osobą uzależnioną, sposoby konstruktywnego radzenia sobie i korzystania z różnych form pomocy. W programie w 2022r. uczestniczyło 4 osoby.

W ramach Punktu Interwencji Kryzysowej udziela się pomocy psychologicznej - zarówno w siedzibie Punktu,

jak również w szczególnych przypadkach, poza jego siedzibą. Tabela nr 1 przedstawia dane liczbowe dotyczące pomocy psychologicznej.

| Kategorie problemowe | Liczba osób | Liczba konsultacji |
|--|-------------|--------------------|
| Kryzysowa sytuacja (trudności wynikające z nagłej zmiany sytuacji życiowej) | 16 | 95 |
| Przemoc | 45 | 285 |
| Problemy wychowawcze | 18 | 110 |
| Problemy rodzinne | 29 | 332 |
| Uzależnienie / współuzależnienie | 34 | 170 |
| Inne | 49 | 240 |
| Ogółem | 191 | 1232 |

Tabela 11. Konsultacje psychologiczne klientów Punktu Interwencji Kryzysowej w 2022 roku

W roku 2022 w porównaniu z rokiem 2021 zmalała liczba osób korzystających z pomocy psychologicznej (z 214 do 191) jednak liczba konsultacji/spotkań terapeutycznych wzrosła (z 1035 do 1232). Pomoc psychologiczna, w szczególnych przypadkach, udzielana jest poza siedzibą PIK, np. w miejscu zamieszkania - czyli w naturalnym, codziennym środowisku, w szkole – gdzie możliwe jest podjęcie natychmiastowej współpracy na rzecz poprawy sytuacji ucznia, w siedzibie innych działów MOPR – w sytuacji trudności klienta w poruszaniu się (osoby chore, starsze, samotni opiekunowie dzieci).

W 2022 roku w ramach działań Punktu Interwencji Kryzysowej prowadzona była również metodyczna, pogłębiona praca socjalna w rodzinach, w których wszczęto procedurę „Niebieskie Karty”. W 2022 roku pracownicy socjalni zajmujący się przeciwdziałaniem przemocy w rodzinie (3 osoby), będący jednocześnie członkami grupy roboczej, świadczyli pracę socjalną w 176 rodzinach.

Od 2019r. prowadzone jest również mieszkanie chronione treningowe. Mieszkanie to przeznaczone jest dla osób, które znalazły się w trudnej sytuacji życiowej ze względu na przemoc w rodzinie lub w wyniku zdarzeń losowych, i które zamieszkują na terenie Piekar Śląskich. Celem nadrzędnym utworzenia mieszkania chronionego treningowego jest zapewnienie bezpieczeństwa osobom znajdującym się w trudnej sytuacji życiowej i zapobieganie przechodzenia kryzysu w stan chroniczny. W 2022r. ze schronienia w mieszkaniu chronionym skorzystało 5 osób tj. 1 rodzina z dziećmi oraz 2 osoby samotne (dla porównania: w 2019r. łącznie 5 osób, w 2020r. – 8 osób, w 2021r. – 20 osób).

W 2022r. pracownicy Punktu Interwencji Kryzysowej udzielili wsparcia i pomocy 74 rodzinom (w tym 230 osób w rodzinach) pochodzącym z Ukrainy, którzy przybyli na terytorium Rzeczypospolitej Polskiej w związku z konfliktem zbrojnym na terytorium tego państwa. Na rzecz uchodźców z Ukrainy przebywających na terenie miasta Piekary Śląskie udzielano pomocy w formie pracy socjalnej, której celem była nauka funkcjonowania w nowych warunkach.

Pracownicy PIK (2 osoby) prowadzą nadzór nad realizacją praw i obowiązków opiekuna tymczasowego małoletniego obywatela Ukrainy, który w związku z konfliktem zbrojnym przebywa na terytorium Rzeczypospolitej Polskiej bez opieki osób dorosłych odpowiedzialnych za niego zgodnie z prawem obowiązującym w Rzeczypospolitej. Na terenie Miasta Piekary Śląskie od początku inwazji Rosji na Ukrainę Sąd Rejonowy w Tarnowskich Górach ustanowił 18 opiekunów tymczasowych, którzy sprawują opiekę nad 26 małoletnimi dziećmi. Od maja 2022r. w Punkcie Interwencji Kryzysowej organizowane są zajęcia z nauki języka polskiego dla obywateli Ukrainy. Zajęcia organizowane są raz w tygodniu w wymiarze 2 godzin. Z powyższych zajęć skorzystało 31 obywateli Ukrainy.

VIII. DZIAŁ POMOCY OSOBOM NIEPEŁNOSPRAWNYM

1. Rehabilitacja Społeczna Osób Niepełnosprawnych

Dział Pomocy Osobom Niepełnosprawnym realizuje zadanie z zakresu rehabilitacji społecznej ze środków Państwowego Funduszu Rehabilitacji Osób Niepełnosprawnych w niżej wymienionym zakresie:

- 1) dofinansowanie kosztów uczestnictwa osób niepełnosprawnych i ich opiekunów w turnusie rehabilitacyjnym,
- 2) dofinansowanie zaopatrzenia w sprzęt rehabilitacyjny oraz przedmioty ortopedyczne i środki pomocnicze,
- 3) dofinansowanie likwidacji barier architektonicznych, w komunikowaniu się i technicznych,
- 4) dofinansowanie sportu, kultury, rekreacji i turystyki osób niepełnosprawnych (wnioski składane przez organizacje pozarządowe),
- 5) dofinansowanie usług tłumacza języka migowego lub tłumacza – przewodnika,
- 6) dofinansowanie działalności Warsztatu Terapii Zajęciowej (zgodnie z umową nr 1/WTZ/06),
- 7) realizacja pilotażowego programu „Aktywny samorząd”.
- 8) realizacja programu „Samodzielność-Aktywność-Mobilność!” Dostępne mieszkanie,
- 9) realizacja programu „Samodzielność-Aktywność-Mobilność!” Mieszkanie dla absolwenta,
- 10) realizacja programu „Pomoc obywatelom Ukrainy z niepełnosprawnością”.

W 2022r. w zakresie rehabilitacji społecznej zrealizowano następujące zadania:

- 1) dofinansowanie zaopatrzenia w sprzęt rehabilitacyjny oraz przedmioty ortopedyczne i środki pomocnicze,
- 2) dofinansowanie kosztów uczestnictwa osób niepełnosprawnych i ich opiekunów w turnusie rehabilitacyjnym,
- 3) dofinansowanie likwidacji barier architektonicznych, w komunikowaniu się i technicznych,
- 4) dofinansowanie sportu, kultury, rekreacji i turystyki osób niepełnosprawnych,
- 5) dofinansowanie działalności Warsztatu Terapii Zajęciowej (zgodnie z umową nr 1/WTZ/06),
- 6) realizacja pilotażowego programu „Aktywny samorząd”.

2. Bariery w komunikowaniu się, techniczne i architektoniczne 2022r.

W 2022r. w ramach powyższego zadania zostały złożone 33 wnioski z czego dofinansowano 25 wniosków na kwotę 99 198,00 zł. (18 osób ze znacznym stopniem niepełnosprawności, 5 osoby z umiarkowanym stopniem niepełnosprawności, 1 osoba z lekkim stopniem niepełnosprawności, 1 dziecko).

W 2021r. w ramach ww. zadania dofinansowano 32 wnioski (dorośli - 29 wniosków, dzieci - 3 wnioski).

W 2022r. na likwidację barier architektonicznych zostało złożonych 7 wniosków, z czego dofinansowano 1 wniosek na kwotę 10 000,00 zł, 2 wnioski – rezygnacja wnioskodawcy, 4 wnioski – odmówiono ze względu na niewystarczające środki otrzymane z PFRON.

W 2021r. na likwidację barier architektonicznych zostało złożonych 15 wniosków, z czego dofinansowano 11 wniosków.

W 2022r. w ramach zadania dofinansowanie do likwidacji barier technicznych zostało złożonych 18 wniosków, z czego dofinansowano 17 wniosków na kwotę 80798,00 zł, 1 wniosek – rezygnacja.

W 2021r. w ramach zadania dofinansowanie do likwidacji barier technicznych zostało złożonych 17 wniosków, z czego dofinansowano 15 wniosków.

W 2022r. w ramach zadania dofinansowanie do likwidacji barier w komunikowaniu się zostało złożonych 8 wniosków, z czego dofinansowano 7 wniosków na kwotę 8 400,00 zł., 1 wniosek – rezygnacja.

W 2021r. w ramach zadania dofinansowanie do likwidacji barier w komunikowaniu zostało złożonych 9 wniosków, z czego dofinansowano 6 wniosków.

3. Zaopatrzenie w sprzęt rehabilitacyjny, przedmioty ortopedyczne i środki pomocnicze 2022r.

W 2022r. w ramach powyższego zadania złożono 202 wnioski z czego dofinansowano 139 wniosków na kwotę 247 716,00 zł. w tym: dla dzieci dofinansowano 23 wnioski na kwotę 32 814,00 zł, a dla dorosłych 116 wniosków na kwotę 214 902,00 zł (66 osób ze znacznym stopniem niepełnosprawności, 30 osób z umiarkowanym stopniem niepełnosprawności, 20 osób ze lekkim stopniem niepełnosprawności), - 63 wnioski – odmówiono ze względu na niewystarczające środki otrzymane z PFRON.

W 2021r. na powyższe zadanie zostało złożonych 152 wnioski, a dofinansowano 106 wniosków (dorośli – 82 wniosków, dzieci – 24 wnioski).

4. Dofinansowanie kosztów uczestnictwa osób niepełnosprawnych i ich opiekunów w turnusie rehabilitacyjnym 2022r.

W 2022r. w ramach powyższego zadania zostało złożonych 193 wnioski, z czego dofinansowano 114 wniosków na kwotę 218 684,00 zł. w tym: dla dzieci (wraz z opiekunami) dofinansowano 18 wniosków na kwotę 25 902 zł, a dla dorosłych 96 wniosków (wraz z opiekunami) na kwotę 192 782,00 zł (44 osoby ze znacznym stopniem niepełnosprawności, 51 osób z umiarkowanym stopniem niepełnosprawności, 1 osoba z lekkim stopniem niepełnosprawności), 11 wniosków – rezygnacja wnioskodawcy, 68 wnioski – odmówiono ze względu na niewystarczające środki otrzymane z PFRON.

W 2021r. w ramach powyższego zadania zostało złożonych 123 wniosków a dofinansowano 104 wnioski (dorośli – 87 wniosków, dzieci – 17 wniosków).

5. Dofinansowanie sportu, kultury, rekreacji i turystyki osób niepełnosprawnych 2022r.

W 2022r. zostało złożonych przez organizacje pozarządowe 14 wniosków, z czego dofinansowano 7 wniosków na kwotę 9 589,00 zł , 7 wniosków – rozpatrzono negatywnie.

Natomiast w 2021r. zostało złożonych przez organizacje pozarządowe 14 wniosków, z czego dofinansowano 8 wniosków, 6 wniosków rozpatrzono negatywnie.

| | 2021 [zł] | 2022 [zł] |
|--|--------------|--------------|
| Ogółem przyznano | 2.260.016,00 | 2.520.090,00 |
| Rehabilitacja zawodowa (kwota przydzielona uchwałą Rady Miasta Piekary Śląskie) | 50.000,00 | 0,00 |
| Rehabilitacja społeczna (kwota przydzielona uchwałą Rady Miasta Piekary Śląskie) | 2.210.016,00 | 2.520.090,00 |
| w tym WTZ | 1.625.372,00 | 1.942.200,00 |
| Rehabilitacja społeczna z wyłączeniem WTZ | 584.644,00 | 577.890,00 |

Tabela 12. Informacja o wysokości przyznanych środków z Państwowego Funduszu Rehabilitacji Osób Niepełnosprawnych dla miasta Piekary Śląskie w latach 2021 – 2022

Podsumowując w roku 2022 dofinansowano 64,47% spośród złożonych wniosków na powyższe zadania, natomiast w 2021r. dofinansowano 87,72 wniosków.

W roku 2022 w stosunku do 2021r. dofinansowano mniej wniosków o 23,25 %.

Powyższe zmniejszenie wynika z następujących faktów:

- 1) w 2022r. w stosunku do 2021r. zostało złożonych o wiele więcej wniosków,
- 2) w 2022r. w stosunku do 2021r. kwota na rehabilitację społeczną były niższa.

6. Pilotażowy program „Aktywny samorząd” 2022r.

Celem głównym programu jest wyeliminowanie lub zmniejszenie barier ograniczających uczestnictwo beneficjentów pomocy w życiu społecznym, zawodowym i w dostępie do edukacji.

W 2022r. w ramach powyższego zadania zostało złożonych 55 wniosków z czego dofinansowano 54 wniosków na kwotę 260 451,00zł., w tym:

MODUŁ I

Obszar A – likwidacja barier transportowych:

- 1) zadanie 1 – pomoc w zakupie i montażu oprzyrządowania do posiadanego samochodu – 2 wnioski na kwotę 12 000,00 zł.

Obszar B – likwidacja barier w dostępie do uczestnictwa w społeczeństwie informacyjnym:

- 1) zadanie 1 – pomoc w zakupie sprzętu elektronicznego lub jego elementów oraz oprogramowania, z dysfunkcją narządu wzroku lub obu kończyn górnych, - 3 wnioski na kwotę 26 391,00 zł,
- 2) zadanie 2 – dofinansowanie szkoleń w zakresie obsługi nabytego w ramach programu sprzętu elektronicznego i oprogramowania – 1 wniosek – 2 000,00 zł,
- 3) zadanie 3 – pomoc w zakupie sprzętu elektronicznego lub jego elementów oraz oprogramowania, z dysfunkcją narządu wzroku, - 1 wniosek na kwotę 7 500,00 zł,
- 4) zadanie 4 – pomoc w zakupie sprzętu elektronicznego lub jego elementów oraz oprogramowania, z dysfunkcją narządu słuchu i trudnościami w komunikowaniu się za pomocą mowy, - 2 wnioski na kwotę 8 000,00 zł.

Obszar C – likwidacji barier w poruszaniu się:

- 1) zadanie 1 – pomoc w zakupie wózka inwalidzkiego o napędzie elektrycznym, z dysfunkcją uniemożliwiającą samodzielnie poruszanie się za pomocą wózka inwalidzkiego o napędzie ręcznym, - 2 wnioski na kwotę 35 000,00 zł,
- 2) zadanie 2 – pomoc w utrzymaniu sprawności technicznej posiadanego skutera lub wózka inwalidzkiego o napędzie elektrycznym, - 1 wniosek na kwotę 3 500,00 zł,
- 3) zadanie 3 – pomoc w zakupie protezy kończyny, w której zastosowano nowoczesne rozwiązania techniczne tj. protezy co najmniej na III poziomie jakości – 1 wniosek – 18 000,00 zł,
- 4) zadanie 5 – pomoc w zakupie skutera inwalidzkiego o napędzie elektrycznym lub oprzyrządowania elektrycznego do wózka ręcznego – 5 wniosków – 35 174,00 zł.

Obszar D - pomoc w utrzymaniu aktywności zawodowej poprzez zapewnienie opieki dla osoby zależnej (dziecka przebywającego w żłobku lub przedszkolu albo pod inną tego typu opieką)

- 1) pomoc adresowana do osób ze znacznym lub umiarkowanym stopniem niepełnosprawności, które są przedstawicielem ustawowym lub opiekunem prawnym dziecka- 2 wnioski 13 575,00 zł.

MODUŁ II

- 1) pomoc w uzyskaniu wykształcenia na poziomie wyższym - 34 wnioski na kwotę 99 311,00 zł. w 2021r. w ramach ww. programu zostało złożonych 29 wniosków na kwotę 91 519,50 zł.

IX. DZIAŁ PROGRAMÓW, ANALIZ I SPRAWOZDAWCZOŚCI

1. Projekt „Daj sobie szansę”

W grudniu 2022r. w ramach Regionalnego Programu Operacyjnego Województwa Śląskiego na lata 2014 - 2020 zakończyła się realizacja projektu „Daj sobie szansę”. Projekt współfinansowany był ze środków Unii Europejskiej w ramach Europejskiego Funduszu Społecznego. Wsparciem w ramach realizacji projektu w latach 2021-2022 zostały objęte 104 osoby. Projekt „Daj sobie szansę” skierowany był do 100 mieszkańców Piekar Śląskich – osób i rodzin zagrożonych ubóstwem i wykluczeniem społecznym, w tym osób niepełnosprawnych, bezrobotnych, poszukujących pracy oraz nieaktywnych zawodowo. Ponadto wsparciem zostały objęte osoby stanowiące otoczenie osób wykluczonych społecznie w zakresie niezbędnym do wsparcia osób wykluczonych lub zagrożonych wykluczeniem społecznym. Projekt zakładał podejmowanie kompleksowych działań aktywnej integracji o charakterze społecznym, zawodowym, edukacyjnym i zdrowotnym i był skierowany do osób korzystających z pomocy społecznej.

Uczestnicy projektu w ramach aktywnej integracji skorzystali ze wsparcia o charakterze:

- 1) edukacyjnym, którego celem jest wzrost poziomu wykształcenia oraz dostosowanie wykształcenia do potrzeb rynku pracy, obejmującym m.in.:
 - a) zajęcia ukierunkowane na rozwój zainteresowań i aspiracji edukacyjnych,
 - b) certyfikowane kursy i szkolenia.
- 2) zawodowym, którego celem jest wyposażenie w kompetencje i kwalifikacje zawodowe oraz umiejętności pożądanego na rynku pracy, pomoc w podjęciu decyzji dotyczącej zmiany lub wyboru zawodu, w szczególności spotkań z doradcą zawodowym.

Działania te obejmują m.in.:

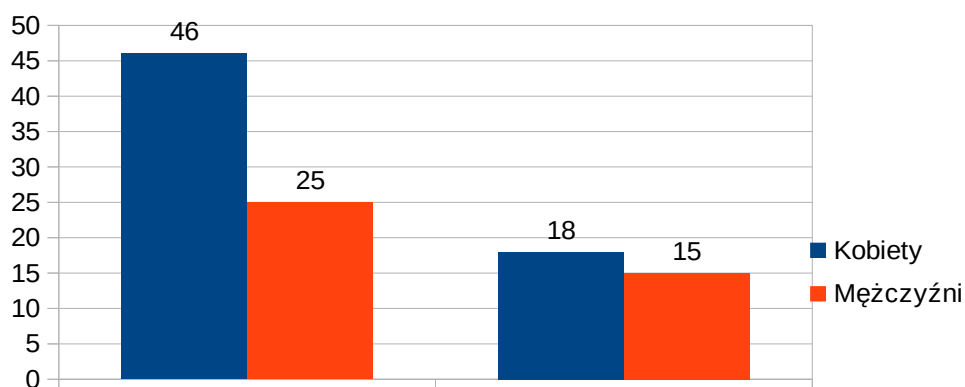
a) kursy, szkolenia zawodowe, - trenera pracy, doradcę zawodowego,

b) poradnictwo zawodowe.

3) społecznym, którego celem jest nabycie, przywrócenie lub wzmocnienie kompetencji społecznych, zaradności, samodzielności i aktywności społecznej.

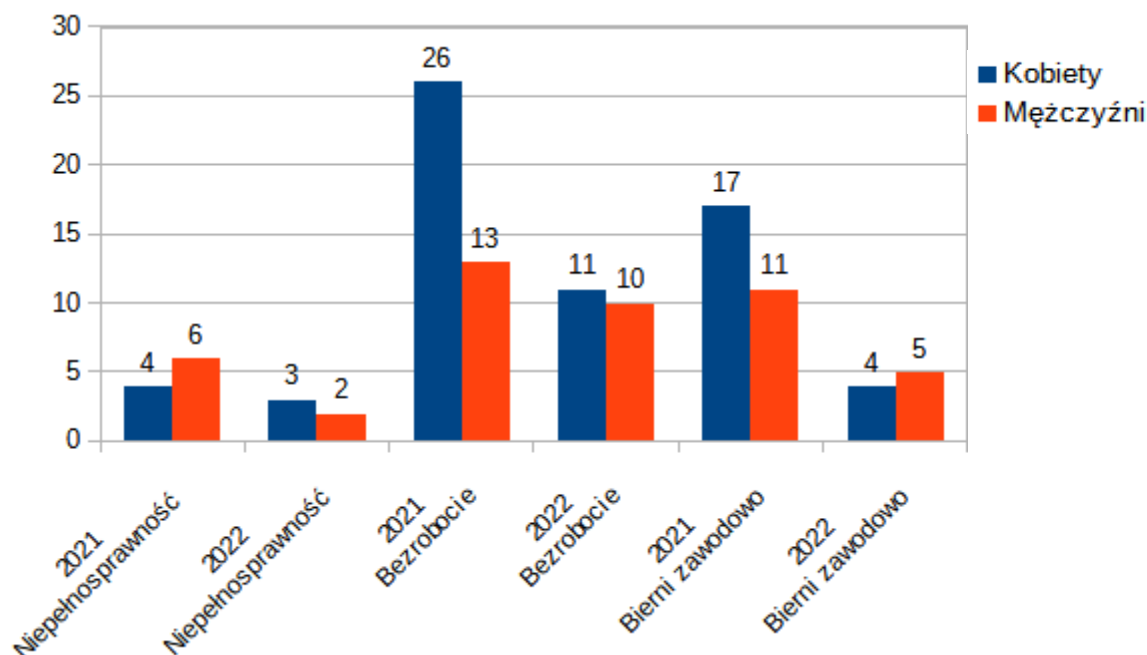
Udział w działaniach projektowych umożliwił jego uczestnikom:

- podniesienie samooceny, poczucia własnej wartości i mobilizację do pozytywnych zmian,
- zwiększenie szansy powrotu na rynek pracy poprzez podniesienie lub zmianę kwalifikacji zawodowych oraz nabycie umiejętności poruszania się po rynku pracy,
- dostęp do aktywnych form integracji społecznej,
- pomoc w odbudowaniu relacji społecznych i powrót do aktywnego życia.



Wykres 1: Liczba osób zagrożonych ubóstwem lub wykluczeniem społecznym objętych wsparciem w programie w latach 2021-2022.

W 2022r. nowymi uczestnikami projektu, którzy zostali objęci wsparciem o charakterze społecznym lub społeczno – zawodowym zostały 33 osoby, w tym 18 kobiet i 15 mężczyzn. Wśród nowych uczestników projektu było 5 osób niepełnosprawnych, w tym 3 kobiety, 21 osób bezrobotnych, w tym 11 kobiet oraz 9 osób biernych zawodowo, w tym 4 kobiety. Ponadto udział w projekcie kontynuowało 37 osób, z którymi został podpisany kontrakt socjalny w 2021r.



Wykres 2: Liczba osób niepełnosprawnych, bezrobotnych i biernych zawodowo objętych wsparciem w latach 2021-2022.

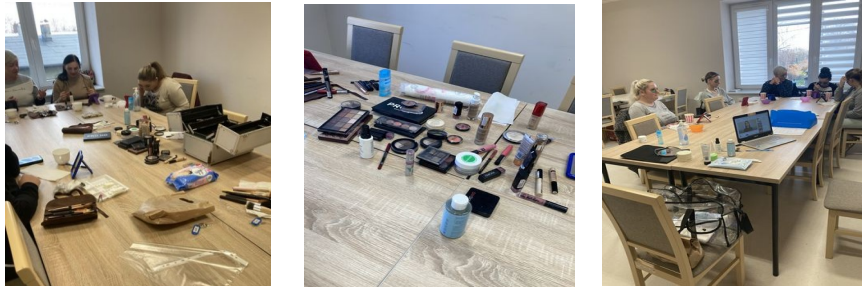
W ramach aktywnej integracji o charakterze społecznym uczestnicy projektu w 2022r. wzięli udział w następujących działaniach:

- 29 uczestników projektu wraz z otoczeniem wzięło udział w treningach kompetencji i umiejętności społecznych, w trakcie których poznali m.in.: zasady komunikacji interpersonalnej, w tym rozwoju i doskonalenia umiejętności interpersonalnych, sposoby radzenia sobie ze stresem w sytuacjach konfliktowych, sposób planowania budżetu domowego, fazy sytuacji kryzysowej, jak zaprezentować się w trakcie rozmowy kwalifikacyjnej. W ciągu roku odbyły się 2 edycje treningów kompetencji i umiejętności społecznych, po 10 spotkań dla każdej z grup.



Zdjęcia 135-137. Trening kompetencji i umiejętności społecznych.

- 18 uczestniczek projektu wraz z otoczeniem wzięło udział w poradnictwie w zakresie wizażu i kreowania wizerunku, w trakcie których nabyli, umiejętności wykonywania domowych zabiegów kosmetycznych, dobierania kosmetyków względem własnych potrzeb oraz wykonywania makijażu, doboru fryzury oraz ubrań do okoliczności oraz własnego typu sylwetki. W ciągu roku odbyły się dwie edycje zajęć, po sześć spotkań dla każdej grupy.



Zdjęcia 138-140. Poradnictwo w zakresie wizażu i kreowania wizerunku.

- 9 uczestników projektu wzięło udział w grupie samopomocy, w trakcie której uzyskali możliwość skorzystania z pomocy i wsparcia oraz podzielenia się problemami z osobami będącymi w podobnej sytuacji. W trakcie spotkań podejmowana była tematyka związana z przemocą i relacjami w rodzinie, tolerancją i akceptacją.



Zdjęcia 141-143. Grupa samopomocy.

- 57 uczestników projektu wraz z otoczeniem wzięło udział w wyjazdowych warsztatach rodzicielskich. Tematyka warsztatów podzielona była na trzy bloki tematyczne: (1) wychowanie do samodyscypliny, (2) asertywna komunikacja z nastolatkiem, (3) dziecko, a grupa rówieśników. W trakcie zajęć dedykowanym rodzicom, dzieci znajdowały się pod opieką animatorów i uczestniczyły w warsztatach plastycznych, grach terenowych i innych. W czasie wolnym od zajęć całe rodziny uczestniczyły w zajęciach integracyjnych, a w ostatnim dniu warsztatów uczestniczyli w wycieczce do Szczyrku.





Zdjęcia 144-149. Wyjazdowe warsztaty rodzicielskie.

Ponadto uczestnicy projektu w ramach aktywnej integracji o charakterze edukacyjnym w 2022r. wzięli udział w następujących szkoleniach:

- a) kurs Polskiego Języka Migowego poziom A1 dla 1 osoby,
- b) kurs stylizacji paznokci i rzęs dla 14 osób.



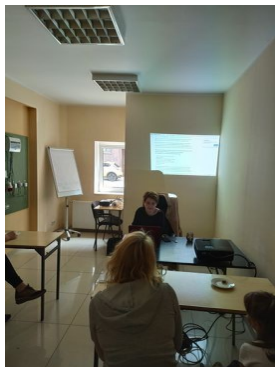
Zdjęcia 150-152. Kurs stylizacji paznokci i rzęs

- c) kurs geometrii brwi dla 4 uczestniczek projektu,



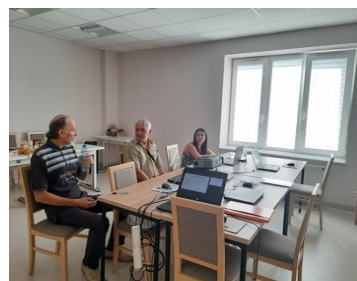
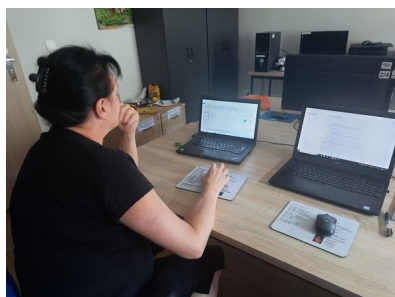
Zdjęcia 153-155. Kurs geometrii brwi.

- d) kurs operatora koparko-ładowarek, wszystkie, klasa III dla 1 osoby,
- e) kurs opiekuna osób starszych, chorych i niepełnosprawnych dla 3 osób,



Zdjęcia 156-158. Kurs opiekuna osób starszych, chorych i niepełnosprawnych.

- f) kurs operatora wózka widłowego z bezpieczną wymianą butli dla 1 osoby,
- g) certyfikowany kurs komputerowy ECDL BASE B4 dla 1 osoby,
- h) certyfikowany kurs komputerowy ECDL PROFILE B1 dla 4 osób,



Zdjęcia 159-163. Certyfikowany kurs komputerowy.

- i) kurs operatora suwnic dla 2 osób,
- j) kurs małej gastronomii dla 1 osoby.

W ramach działań środowiskowych 67 osób – uczestnicy projektu wraz z najbliższym otoczeniem wzięło udział w imprezie o charakterze turystycznym do Złotego Stoku. Głównym celem wycieczki było pogłębienie więzi i relacji w rodzinie poprzez wspólne spędzenie czasu, poszerzenie wiedzy historycznej i geograficznej Polski. Uczestnicy wyjazdu zwiedzili Kopalnię Złota z Mennicą i Odlewaniem Sztabek, Park Maszyn Górniczych oraz Sztolnię Ochrowa.



Zdjęcia 164-168. Wycieczka do Złotego Stoku.

Ponadto ok. 20 uczestników projektu wraz z otoczeniem w okresie od marca do października 2022r. wzięło udział w spotkaniach edukacyjnych, które prowadzone były przez pracowników tutaj. Ośrodka w Centrum Usług Społecznych w Piekarach Śląskich. Na spotkaniach poruszana była m.in. tematyka związana z aktywizacją zawodową, zarządzaniem budżetem domowym, pierwszą pomocą, prawem pracy, przemocą domową i innymi aspektami życia społecznego.

W ramach projektu „Daj sobie szansę” współfinansowanego ze środków Unii Europejskiej realizowanego od 01.01.2021r. do 31.12.2022r. osiągnięto wszystkie wskaźniki na poziomie powyżej 100% ich wartości docelowej.

| Wskaźnik produktu | | | |
|-------------------|------------------|--------------------|------------------------|
| | Wartość docelowa | Wartość osiągnięta | Stopień realizacji (%) |
| Kobieta | 65 | 64 | 98,45 |
| Mężczyzna | 35 | 40 | 114,29 |
| Ogółem | 100 | 104 | 104,00 |

Tabela 13: Liczba osób zagrożonych ubóstwem lub wykluczeniem społecznym objętych wsparciem w programie.

| Wskaźniki produktu | | | |
|--------------------|------------------|--------------------|------------------------|
| | Wartość docelowa | Wartość osiągnięta | Stopień realizacji (%) |
| Kobieta | 5 | 7 | 140 |
| Mężczyzna | 5 | 8 | 160 |
| Ogółem | 10 | 15 | 150 |

Tabela 14: Liczba osób z niepełnosprawnościami objętych wsparciem w programie.

| Wskaźniki rezultatu: | | | |
|----------------------|------------------|--------------------|------------------------|
| | Wartość docelowa | Wartość osiągnięta | Stopień realizacji (%) |
| Kobieta | 8 | 15 | 187,50 |
| Mężczyzna | 4 | 6 | 150,00 |
| Ogółem | 12 | 21 | 175,00 |

Tabela 15: Liczba osób zagrożonych ubóstwem lub wykluczeniem społecznym pracujących po opuszczeniu programu (łącznie z pracującymi na własny rachunek)

| Wskaźniki rezultatu: | | | |
|----------------------|------------------|--------------------|------------------------|
| | Wartość docelowa | Wartość osiągnięta | Stopień realizacji (%) |
| Kobieta | 12 | 28 | 233,33 |
| Mężczyzna | 8 | 15 | 187,50 |
| Ogółem | 20 | 43 | 215,00 |

Tabela 16: Liczba osób zagrożonych ubóstwem lub wykluczeniem społecznym, które uzyskały kwalifikacje lub nabyły kompetencje po opuszczeniu programu.

Wartość projektu opiewała na kwotę 1 258 243,91 zł, a dofinansowanie z UE na 1 069 507,32 zł.

X. KADRA POMOCY SPOŁECZNEJ I SZKOLENIA PRACOWNIKÓW

Na koniec 2022r. w Miejskim Ośrodku Pomocy Rodzinie zatrudnionych było 186 pracowników, z tego pracę socjalną bezpośrednio w środowisku świadczyło 41 pracowników socjalnych, 12 asystentów rodziny, 1 asystent osoby niepełnosprawnej, 2 specjalistów pracy z rodziną, 2 specjalistów reintegracji zawodowej, 2 koordynatorów rodzinnej pieczy zastępczej oraz 3 psychologów.

W 2022r. doświadczenie zawodowe na stażu zdobywało 17 osób, z tego po zakończonym stażu 3 osoby zostały zatrudnione w tutejszym Ośrodku na czas określony.

Prawidłowa i sprawna realizacja zadań nałożonych na MOPR, a także ciągłe zmiany w przepisach prawa, wymagają systematycznego doksztalcania pracowników. W związku z powyższym w 2022r. w różnego typu szkoleniach uczestniczyło 87 pracowników. Ogólny koszt poniesiony na szkolenia w 2022r. to kwota 11 614,20 zł.

Zakres szkoleń obejmował w szczególności następujące obszary tematyczne:

1. sygnaliści – jak zorganizować procesy przetwarzania danych osobowych,
1. komunikacja z nastolatkiem,
2. dokumentacja koordynatora rodzinnej pieczy zastępczej,
3. dodatek osłonowy,
4. i nterwencja kryzysowa,
5. komunikacja w sytuacjach trudnych w pracy z rodziną,
6. superwizja,
7. trener treningu umiejętności społecznych,
8. praca metodą organizacji społeczności lokalnej,
9. praca socjalna z osobą z zaburzeniami psychicznymi i jej rodziną,
10. prawo pracy,

11. wykorzystanie terapii zajęciowej w pracy z podopiecznymi dziennego domu pomocy społecznej,
12. specustawa o pomocy obywatelom Ukrainy,
13. podstawa komunikacji w pomocy uchodźcom,
14. wsparcie techniczne w systemie POMOST,
15. dezinstytucjonalizacja usług społecznych,
16. rozeznanie rynku, zasada konkurencyjności i prawidłowe szacowanie wartości zamówienia w projektach UE,
17. Senior we współczesnej rodzinie,
18. komunikacja z nastolatkiem,
19. opracowanie i realizacja indywidualnych planów usług społecznych,
20. organizacja społeczności lokalnej,
21. rejestr umów,
22. kurs kancelaryjno-archiwalny,
23. nastolatek w kryzysie,
24. studium interwencji kryzysowej,
25. dodatek węglowy,
26. dodatek dla gospodarstw domowych,
27. bezpieczeństwo osobiste pracowników socjalnych,
28. inne źródła ciepła,
29. praca z osobami dotkniętymi przemocą,
30. dodatek elektryczny.

Maciej Gazda
Dyrektor
Miejskiego Ośrodka Pomocy Rodzinie
w Piekarach Śląskich