

Sprawozdanie z działalności  
Miejskiego Ośrodka Pomocy Rodzinie  
w Piekarach Śląskich  
za rok 2016

## I WSTĘP

Na potrzeby Miejskiego Ośrodka Pomocy Rodzinie w Piekarach Śląskich obszar miasta podzielony jest na rejony:

Punkty Terenowe MOPR		
Rejon	Siedziba	Numer telefonu
Osiedle Wieczorka	41-943 Piekary Śląskie ul. Olimpijska 3 Budynek MOSiR	515246625 513494408 786862296 515246673 518410519
Piekary centrum/Szarlej	41-940 Piekary Śląskie ul. Kalwaryjska 58	515246302 504770899 518231174 515246292
Brzozowice -Kamień	41-949 Piekary Śląskie ul. M.C. Skłodowkiej 133	515246274
Brzeziny Śląskie	41-946 Piekary Śląskie ul. Roździeńskiego 2	504771861 518231171
Dąbrowka Wielka	41-948 Piekary Śląskie ul. Przyjaźni 96	518410508 515245842

### Charakterystyka Rejonu Osiedle Wieczorka

Osiedle Wieczorka obejmuje teren Starego Osiedla, Nowego Osiedla o Kozłowej Góry. Zabudowa dzielnicy jest zróżnicowana. Składa się z zabudowy domków jednorodzinnych, zabudowy wielorodzinnej pochodzącej z lat 50 i 70-tych oraz zabudowy typu osiedlowego w tym bloki mieszkalne z końca ubiegłego stulecia. Zarządcami budynków są osoby prywatne, Zakład Gospodarki Mieszkaniowej, Spółdzielnia Mieszkaniowa, Wspólnoty Mieszkaniowe, Bytomska Spółka Restrukturyzacji Kopalń. Rejon Kozłowa Góra składa się z zabudowy domów jednorodzinnych oraz kamienic należących do prywatnych właścicieli. Teren ten obejmuje 455 środowisk korzystających z pomocy zgodnie z ustawą o pomocy społecznej. Problemy społeczne są zróżnicowane jednak nie występują ich skupiska. Dominującym problemem jest ubóstwo będące wynikiem takich zjawisk społecznych jak bezrobocie, niepełnosprawność oraz długotrwała lub ciężka choroba, w tym w szczególności zaburzenia psychiczne (przy czym zjawiska te występują także w środowiskach lepiej sytuowanych gdzie ubóstwo nie występuje). Największy poziom bezrobocia występuje wśród osób w przedziale wiekowym 30-50 lat, co jest spowodowane zmianami na rynku pracy min. restrukturyzacją Zakładu Górniczego „Piekary” oraz likwidacją zakładów pracy oraz brakiem umiejętności poruszania się po rynku pracy, brakiem wykształcenia (dominuje wykształcenie podstawowe i gimnazjalne), niskim poziomem mobilności zawodowej oraz podejmowaniem głównie krótkotrwałych prac dorywczych lub zatrudnienie w szarej strefie -bez umowy o pracę. Głównym źródłem utrzymania są świadczenia rentowe lub emerytalne, dodatki mieszkaniowe, zasiłki rodzinne, wynagrodzenia z pracy najemnej oraz dorywczej.

### Charakterystyka Rejonu Piekary Centrum

Rejon w przeważającej części składa się z zabudowy domków jednorodzinnych, kamienic, zabudowy typu osiedlowego w tym nowe bloki mieszkalne z końca ubiegłego stulecia. Znaczący udział stanowią lokale o niskim standardzie oraz lokale socjalne. Teren obejmuje 453 środowiska korzystające z pomocy zgodnie z ustawą o pomocy społecznej. Podobnie jak w Rejonie Osiedle głównym powodem ubiegania się o pomoc jest ubóstwo – tu jednak częściej powiązane jest ono z bezrobociem, spowodowanym niskim poziomem wykształcenia, brakiem kwalifikacji przydatnych na rynku pracy oraz problemem alkoholowym. Sporą część klientów stanowią również osoby starsze i samotne, długotrwałe chore i niepełnosprawne. Charakterystyczne dla tego rejonu jest większe niż w innych obszarach miasta współwystępowanie w obrębie jednego środowiska kilku problemów społecznych. Głównym źródłem utrzymania są świadczenia rodzinne, dodatek mieszkaniowy, wynagrodzenia za pracę dorywczą (głównie zbiórka złomu).

### Charakterystyka Rejonu Brzozowice-Kamień

Rejon Brzozowice-Kamień obejmuje między innymi dwa osiedla: Osiedle Powstańców Śląskich i Osiedle Andaluzja. Administratorami budynków na tych Osiedlach jest Spółdzielnia Mieszkaniowa i AD-DOM. Sporą część rejonu stanowią również kamienice i domy jednorodzinne. Kamienice podlegają Zakładowi Gospodarki Mieszkaniowej, Zrzeszeniu Właścicieli Nieruchomości oraz należą do prywatnych właścicieli. Rejon obejmuje 163 środowiska korzystające z pomocy i wsparcia Miejskiego Ośrodka Pomocy Rodzinie. Najczęstszym powodem ubiegania się o pomoc nadal jest ubóstwo jednak dominuje tu grupa długotrwałe lub ciężko chorych. Kolejną wyraźnie widoczną grupą korzystających są osoby bezrobotne. Przeważająca liczba osób korzystających z pomocy społecznej to osoby w wieku produkcyjnym. Wyraźnie wyodrębniający się wśród korzystających to także osoby wymagające wsparcia w związku z wiekiem lub

niepełnosprawnością. Taka struktura przekłada się na specyfikę źródeł utrzymania - głównymi źródłami dochodu są świadczenia z Zakładu Ubezpieczeń Społecznych a także prace dorywcze.

#### Charakterystyka Rejonu Brzeziny Śląskie

Pomocą na terenie Brzezin Śląskich objętych jest 232 środowisk. Rejon zajmują w większości budynki należące do Spółdzielni Mieszkaniowej, Zakładu Gospodarki Mieszkaniowej oraz zarządzane przez Syndyka Masy Upadłości ARRADA spółka z o.o, jak również kamienice należące do prywatnych właścicieli. Znajduje się też sporo mieszkań o niskim standardzie. Głównymi problemami w tej dzielnicy jest ubóstwo, bezrobocie, długotrwała lub ciężka choroba. Jako często współwystępujący należy wskazać problem uzależnienia od alkoholu. Głównym źródłem utrzymania są głównie krótkotrwałe prace dorywcze lub zatrudnienie w szarej strefie -bez umowy o pracę oraz świadczenia rodzinne.

#### Charakterystyka Rejonu Dąbrówka Wielka

Dzielnica Dąbrówka Wielka jest terenem rolniczym a zabudowa jest jednorodzinna. W większości są to domy należące do prywatnych właścicieli. Rejon obejmuje 82 środowiska korzystające z pomocy zgodnie z ustawą o pomocy społecznej. Dominującym problemem jest ubóstwo spowodowane brakiem pracy w związku z niskim poziomem wykształcenia, wiekiem osób bezrobotnych, jak również długotrwała choroba i niepełnosprawność. Obserwowanym problemem jest też problem alkoholowy.. Ze względu na rolniczy charakter dzielnicy wiele osób podejmuje prace dorywcze.

W ramach swojej działalności i w zakresie posiadanych kompetencji pracownicy socjalni ściśle współpracują z podmiotami określonymi jako zasoby instytucjonalne, do których zalicza się m.in.:

- właściwe wydziały Urzędu Miasta,
- Gminna Komisja ds. Rozwiązywania Problemów Alkoholowych,
- Komenda Miejska Policji,
- Straż Miejska,
- Ośrodek Zamiejscowy Prokuratury Rejonowej w Tarnowskich Górach z siedzibą w Piekarach Śląskich,
- Sąd Rejonowy i kuratorzy sądowi
- Powiatowy Urząd Pracy,
- Zakład Gospodarki Mieszkaniowej
- Dom Dziecka,
- Szpitale i inne placówki ochrony zdrowia,
- Poradnia Psychologiczno-Pedagogiczna, placówki oświatowe, pedagodzy szkolni,
- organizacje pozarządowe m. in. Terenowy Komitet Ochrony Praw Dziecka, Piekarskie Stowarzyszenie Rodzin Abstynenckich – Klub Abstynenta „Piątka”,
- Ochronka Charytatywna przy Bazylice NMP i Św. Bartłomieja w Piekarach Śląskich,
- Miejski Ośrodek Sportu i Rekreacji,
- Dom Kultury „Andaluzja”
- Biblioteka Miejska w Piekarach Śląskich.

#### Charakterystyka środowisk objętych pomocą działu.

W 2015roku pomocą Miejskiego Ośrodka Pomocy Rodzinie zostało objętych 1 424 środowiska z łączną liczbą osób w rodzinach 3 075, natomiast w 2016 roku pomocą zostało objętych 2 918 osób z 1 385 środowisk. 48 rodzin z terenu Piekarskich zostało objętych Projektem „Twoje życie – Twój wybór” finansowanym z środków europejskich.

Pracownicy socjalni Miejskiego Ośrodka Pomocy Rodzinie w 2016r. przeprowadzili 3 588 wywiadów środowiskowych na podstawie ustawy o pomocy społecznej oraz 231 wywiadów środowiskowych dot. potwierdzenia prawa do świadczeń opieki zdrowotnej finansowanych z środków publicznych. W ramach 132 wywiadów środowiskowych, które zostały przeprowadzone na podstawie ustawy o pomocy społecznej ustalano jednocześnie sytuację na potrzeby przyznania lub odmowy ubezpieczenia zdrowotnego. Dodatkowo pracownicy poddali analizie i przygotowali do zatwierdzenia 478 wywiadów środowiskowych przeprowadzonych w innych jednostkach. W 2016r. przeprowadzono 174 wywiady alimentacyjne z dłużnikami alimentacyjnymi oraz 77 wywiady w związku z ubieganiem się osób i rodzin o dodatki mieszkaniowe.

Poniższa tabela przedstawia rodzaj środowisk korzystających z pomocy MOPR z podziałem na rejon.

Rejon	Liczba środowisk ogółem w 2015r	Liczba środowisk ogółem w 2016r	Liczba gospodarstw jednoosobowych w 2015r.	Liczba gospodarstw jednoosobowych w 2016r.	Liczba rodzin w 2015r.	Liczba rodzin w 2016r.
Osiedle Wieczorka Kozłowa Góra	477	455	244	208	233	247
Piekary-centrum Szarlej	472	453	246	222	226	231
Brzozowice-Kamień	195	163	84	71	111	92
Brzeziny Śląskie	189	232	91	123	98	109
Dąbrówka Wielka	91	82	52	52	39	30
<b>Ogółem</b>	<b>1 424</b>	<b>1 385</b>	<b>717</b>	<b>676</b>	<b>707</b>	<b>709</b>

Z przedstawionych powyżej danych wynika, że ogólna liczba środowisk korzystających w pomocy Miejskiego Ośrodka Pomocy Rodzinie w porównaniu do roku 2015 nieznacznie spadła. Struktura rodzin korzystających z pomocy i wsparcia tutaj. Ośrodka pozostaje bez istotnych zmian. W 2016r. 48,8 % środowisk to gospodarstwa jednoosobowe, pozostałe 51,2% stanowią rodziny. W 2015r. gospodarstwa jednoosobowe stanowiły 50,35 % wszystkich środowisk. Jednocześnie zaobserwowano, spadek ilości środowisk z dziećmi oraz wzrost ilości osób objętych wsparciem w gospodarstwach domowych złożonych z osób pełnoletnich – co w naszej ocenie w części wynika z realizacji programu „500+”.

Jak wynika z analizy statystyk z ubiegłych lat, zaistniałe zmiany nie są znaczne i nie wpływają w znaczący sposób na zmianę polityki świadczeń i zakresu działań.

Liczba środowisk korzystających z pracy socjalnej w 2016r.

	2015r.	2016r.
Pomoc udzielana w postaci pracy socjalnej wraz z innymi formami pomocy	1 424	1 385
Liczba środowisk korzystających wyłącznie z pracy socjalnej	233	219

Z powyższych danych wynika, że liczba środowisk, w których pomoc socjalna przybiera formę niepieniężną, w stosunku do ogólnej liczby środowisk, utrzymuje się na stałym poziomie. W 2016r. w 219 środowiskach korzystających z pomocy i wsparcia tutaj. Ośrodka prowadzona była wyłącznie praca socjalna, co stanowi 15% wszystkich środowisk. W 2015r. w 16 % wszystkich rodzin korzystających z pomocy tutaj. Ośrodka prowadzona była wyłącznie praca socjalna, przy czym stale rozszerza się kompleksowość proponowanych działań. Powodem korzystania z pracy socjalnej jest przede wszystkim potrzeba rozwiązania trudności wynikających bezpośrednio z funkcjonowania w środowisku społecznym i różnego rodzaju problemów życiowych nie związanych bezpośrednio z sytuacją finansową. Obserwuje się duże zainteresowanie pomocą pozamaterialną w formie pracy socjalnej, poradnictwa rodzinnego i specjalistycznego, czy udziału w programach pomocowych. Coraz więcej osób zwraca się o pomoc i asystę w rozwiązywaniu trudności związanych z kwestiami mieszkaniowymi, edukacyjnymi, zdrowotnymi czy przy uzyskaniu świadczeń z różnych systemów zabezpieczenia społecznego. Dlatego też tutaj. Ośrodek nastawiony jest na rozszerzenie oferty pomocowej również w zakresie pracy środowiskowej. Działania takie są podejmowane przez tutaj. Ośrodek i ich zakres stale się zwiększa. Dodatkowo uzupełniona została oferta świadczona przez innych specjalistów, co wiąże się z poprawą jakości oraz pogłębianiem i poszerzaniem form wsparcia.

Praca socjalna w środowisku obejmuje:

- wspieranie klienta w podejmowanych przez niego działaniach zmierzających do wyjścia z trudnej sytuacji,
- wsparcie emocjonalne,
- poradnictwo prawne,
- poradnictwo w sprawach opiekuńczo wychowawczych,
- pomoc w sprawach związanych z przemocą domową,
- poradnictwo dot. osób niepełnosprawnych,
- poradnictwo dla osób uzależnionych i ich rodzin,
- poradnictwo socjalne dot. możliwości ubiegania się o pomoc w innych instytucjach i organizacjach pozarządowych,
- pomoc w planowaniu budżetu domowego,
- pomoc w rozwiązywaniu problemu bezrobocia,
- pomoc w rozwiązywaniu problemów mieszkaniowych,
- współpracę z innymi instytucjami pomocowymi,
- aktywizację społeczną,
- monitorowanie działań podejmowanych na rzecz klienta i rodziny,
- kierowanie do specjalistów poza Ośrodkiem oraz wyspecjalizowanych pracowników MOPR, a także udział w grupowych formach pracy socjalnej.

Z przeprowadzonej analizy sytuacji socjalno-bytowej środowisk objętych pomocą w 2016r. wynika, że głównym źródłem utrzymania klientów Miejskiego Ośrodka Pomocy Rodzinie są:

- dochody z prac dorywczych,
- świadczenia rodzinne oraz świadczenia z funduszu alimentacyjnego,
- alimenty,
- dodatki mieszkaniowe,
- świadczenia emerytalne – rentowe,
- wynagrodzenie za pracę.

Nie zmienia się od lat struktura i charakterystyka osób korzystających - to najczęściej osoby o niskim poziomie wykształcenia oraz osoby długotrwale bezrobotne. Zatrudnienie, które podejmują ma zazwyczaj charakter dorywczy i polega na zbiorce surowców wtórnych, okresowej pracy na terenach rolniczych oraz robotach budowlanych. Innymi dominującymi problemami, poza ubóstwem i bezrobociem, są długotrwała lub ciężka choroba, niepełnosprawność i problem alkoholowy. Ponadto jak wynika z danych zawartych w poniższej tabeli korzystające z pomocy tutaj. Ośrodka środowiska mają charakter wieloprotblemowy. Ważnym obszarem działania Ośrodka jest wsparcie osób niesamodzielnych z powodu wieku lub niepełnosprawności, które nie mogą liczyć na wsparcie rodziny lub bezpośredniego otoczenia, między innymi poprzez udzielanie pomocy w postaci usług opiekuńczych oraz pomoc

w uzyskaniu dostępu do różnych – instytucjonalnych i pozainstytucjonalnych - form wsparcia, w tym w formie asystentury osób niepełnosprawnych.

Poniższa tabela przedstawia ilość środowisk korzystających z pomocy na podstawie ustawy o pomocy społecznej, ze względu na dominujące w nich problemy w latach 2015 -2016.

Powód trudnej sytuacji życiowej	Liczba środowisk korzystających z pomocy w 2015 roku	% w stosunku do liczby ogólnej	Liczba środowisk korzystających z pomocy w 2016 roku	% w stosunku do liczby ogólnej
Ubóstwo	866	60,81	812	58,63
Sieroctwo	3	0,21	1	0,07
Bezdomność	49	3,44	71	5,13
Bezrobocie	721	52,74	651	47
Niepełnosprawność	422	29,63	420	30,32
Długotrwała lub ciężka choroba	492	34,55	469	33,86
Bezradność w sprawach opiekuńczo-wychowawczych i prowadzeniu gospodarstwa domowego	110	7,72	120	8,66
Alkoholizm	282	19,80	276	19,93
Narkomania	11	0,77	6	0,43
Trudności w przystosowaniu do życia po zwolnieniu z Zakładu karnego	24	1,69	24	1,73

Poniższa tabela przedstawia charakterystykę Środowisk ze względu na dominujące w nich problemy z podziałem na dzielnice.

	Osiedle Wieczorka/ Kozłowa Góra	Piekary Centrum	Brzozowice Kamień	Brzeziny Śląskie	Dąbrówka Wielka
Ubóstwo	186	322	86	146	58
Sieroctwo	0	0	0	1	0
Bezdomność	23	20	8	12	8
Bezrobocie	153	272	72	100	48
Niepełnosprawność	142	126	45	90	19
Długotrwała lub ciężka choroba	147	193	79	127	39
Bezradność w sprawach opiekuńczo-wychowawczych i prowadzeniu gospodarstwa domowego	43	52	11	15	2
Alkoholizm	74	63	46	81	12
Narkomania	5	1	0	0	0
Trudności w przystosowaniu do życia po zwolnieniu z Zakładu karnego	6	11	0	4	2

## II ZADANIA WŁASNE GMINY

### Przyznawanie zasiłków celowych, specjalnych zasiłków celowych.

**Zasiłki celowe** przyznawane są na podstawie art.8 i 39 ustawy o pomocy społecznej (tekst jednolity z 2016r. Dz. U. poz. 930 z późn.zm.) w celu zaspokojenia niezbędnej potrzeby bytowej. Najczęstszą przyczyną przyznania takiego zasiłku była potrzeba zakupu opału, leków oraz pokrycie bieżących opłat mieszkaniowych.

W 2015 roku przyznano 1386 zasiłków celowych, a liczba świadczeń wynosiła 4323, natomiast w 2016 roku przyznano 879 zasiłków przy liczbie świadczeń 3145.

Z powyższych danych wynika, że w porównaniu z 2015r. zmalała ogólna liczba przyznanych zasiłków celowych.

**Specjalne zasiłki celowe** przyznawane są w szczególnie uzasadnionych przypadkach na podstawie art. 41 ustawy o pomocy społecznej. Dominującą grupą korzystającą z tej formy pomocy są osoby długotrwale chore, niepełnosprawne, starsze. Głównym powodem przyznania tego zasiłku były koszty związane z zakupem leków, opatkiem.

W 2015 roku przyznano 159 specjalnych zasiłków celowych, gdzie liczba świadczeń wynosiła 663, natomiast 2016 roku przyznano 157 zasiłków, a liczba świadczeń wynosiła 654.

Z powyższych danych wynika, że w porównaniu z 2015r. zmalała ogólna liczba przyznanych specjalnych zasiłków celowych.

W roku 2016 na zasiłki celowe i celowe specjalne ogółem wydatkowano kwotę: 1.236.359,00 PLN z tego:

- z zadań własnych gminy 702 947,00 PLN
- z dotacji celowej budżetu państwa 533 412,00 PLN
- Wydatkowana kwota została przeznaczona na:
  - dożywianie dzieci w szkołach w wysokości 115 771,00 PLN
  - zasiłki celowe w wysokości 1.120.588,00 PLN
  - Średni koszt 1 zasiłku celowego wynosił: 356,31 PLN
  - specjalne zasiłki celowe w wysokości 70 437,49 PLN
  - Średni koszt 1 specjalnego zasiłku celowego wynosił: 107,70 PLN.

W roku 2015 na zasiłki celowe i celowe specjalne ogółem wydatkowano kwotę: 1.442 .017,00 PLN z tego:

- z zadań własnych gminy 733 711,00 PLN
- z dotacji celowej budżetu państwa 708 306,00 PLN
- Wydatkowana kwota została przeznaczona na:
  - dożywianie dzieci w szkołach w wysokości 155 412,00 PLN
  - zasiłki celowe w wysokości 1.214. 878,00 PLN
  - Średni koszt 1 zasiłku celowego wynosił: 281,03 PLN
  - specjalne zasiłki celowe w wysokości 71 727,00 PLN
  - Średni koszt 1 specjalnego zasiłku celowego wynosił: 108,19 PLN.

#### **Dodatki mieszkaniowe**

Miejski Ośrodek Pomocy Rodzinie realizuje od 1 kwietnia 2014 r. zadanie własne gminy w zakresie przyznawania dodatków mieszkaniowych, które reguluje ustawa z dnia 21 czerwca 2001 roku o dodatkach mieszkaniowych (t.j.: Dz. U. z 2017 r. poz. 180) oraz Rozporządzenie Rady Ministrów z dnia 28 grudnia 2001 r. w sprawie dodatków mieszkaniowych (Dz. U. Nr 156 poz. 1817 z późn. zm.).

W okresie od 1.01 do 31.12.2016 r. z pomocy materialnej w formie dodatku mieszkaniowego skorzystały 1 264 gospodarstwa domowe, zrealizowano 11 126 świadczeń, na łączną kwotę 3 016 903,56 zł.

W powyższym okresie przyjęto 2 150 wniosków. Łącznie wydano 2 377 decyzji administracyjnych, w tym 149 decyzji odmownych z powodu rażącej dysproporcji między danymi wynikającymi z wniosku a stanem rzeczywistym, z powodu przekroczenia powierzchni lub z powodu braku tytułu prawnego do zajmowanego lokalu, 6 decyzji umarzających postępowanie na wniosek strony, 31 decyzji wygaszających ze względu na zmianę adresu zamieszkania lub zgon wnioskodawcy, 135 decyzji wstrzymujących wypłatę świadczeń spowodowanych niedopełnieniem obowiązku bieżącego opłacania przypadającej należności za lokal mieszkalny oraz 47 decyzji wznawiających z powodu uregulowania zaległości, 7 postanowień o pozostawieniu wniosku bez rozpoznania ze względu na braki formalne. Na okoliczność porównania danych zawartych we wnioskach z faktyczną sytuacją wnioskodawcy przeprowadzono 68 wywiadów środowiskowych.

Średnia wysokość dodatku mieszkaniowego w rozbiciu na poszczególne zasoby:

Lp.	Zasoby	2016 rok
1.	Zakład Gospodarki Mieszkaniowej	271,38
2.	Spółdzielnie Mieszkaniowe	246,88
3.	Wspólnoty mieszkaniowe	301,71
4.	Prywatni zarządcy	296,25
5.	Inne	259,12

#### **Pomoc rzeczowa**

- Miejski Ośrodek Pomocy Rodzinie w Piekarach Śląskich w grudniu 2016r. zorganizował spotkanie Wigilijne dla 34 osób starszych, samotnych, niepełnosprawnych oraz schorowanych. Każda z tych osób podczas spotkania wigilijnego otrzymała paczkę żywnościową.
- W grudniu 2016 roku odbyło się również spotkanie wigilijne dla dzieci uczęszczających do Klubów Integracji dla Dzieci i Młodzieży nr 1 i nr 2, na którym każde dziecko otrzymało upominek świąteczny.
- W okresie wakacji letnich 5 dzieci z rodzin objętych wsparciem asysty rodzinnej wyjechało na kolonie zorganizowane

przez Kuratorium Oświaty w Katowicach. Natomiast 8 dzieci wzięło udział w koloniach zorganizowanych przez Fundację Muszkieterów.

W miesiącu grudniu 2016r. 9 rodzin zostało zakwalifikowanych do pomocy żywnościowej w ramach Programu Operacyjnego Pomoc Żywnościowa 2014-2020, we współpracy z Caritas.

#### Dożywianie

Ustanowiony od 2006r. program "Pomoc państwa w zakresie dożywiania" (Dz. U. nr 267, poz. 2259 z dnia 29 grudnia 2005r. z późniejszymi zmianami ) zakończył się w grudniu 2013r. W jego miejsce została podjęta przez Radę Ministrów uchwała, która ustanowiła wieloletni program wspierania finansowego gmin w zakresie dożywiania „ Pomoc państwa w zakresie dożywiania” na lata 2014-2020( M.P. z 2013r. poz.1024). Uchwała ta przewiduje możliwość wsparcia działań gmin w wypełnianiu zadań o charakterze obowiązkowym w zakresie udzielania pomocy osobom i rodzinom w formie posiłku, świadczenia pieniężnego na zakup żywności albo świadczenia rzeczowego w postaci produktów żywnościowych. Warunkiem niezbędnym uzyskania wsparcia dla realizacji ww. zadań było przyjęcie przez Radę Miasta Gminnego programu Osłonowego w zakresie dożywiania na lata 2014-2020 oraz zapewnienie środków własnych w wysokości nie mniejszej niż 40% przewidywanych kosztów realizacji programu.

W 2015 roku program był realizowany w formie posiłku oraz świadczenia pieniężnego na zakup żywności.

W 2016r. programem zostało objętych 2122 osób z terenu naszej gminy z czego:

- 104 dzieci do czasu rozpoczęcia nauki w szkole podstawowej,
- 215 uczniowie do czasu ukończenia szkoły ponadgimnazjalnej,
- 39 osób korzystających z posiłków w barze,
- 1764 pozostałe osoby korzystające ze świadczenia pieniężnego na zakup żywności.

W 2015r. programem zostało objętych 2142 osób z terenu naszej gminy z czego:

- 162 dzieci do czasu rozpoczęcia nauki w szkole podstawowej,
- 319 uczniowie do czasu ukończenia szkoły ponadgimnazjalnej,
- 32 osoby korzystające z posiłków w barze,
- 1629 pozostałe osoby korzystające ze świadczenia pieniężnego na zakup żywności.

Z powyższych danych wynika, że w porównaniu z 2015r. zmalała ogólna liczba osób objętych programem.

#### Informacja o dożywianiu uczniów

Na dożywianie uczniów w roku 2015 wydatkowano kwotę 155 412,00 z tego:

- z zadań własnych gminy wydatkowano 53 078,00,
- z dotacji celowej budżetu państwa na dożywianie uczniów 102 334,00,

Na dożywianie uczniów w roku 2016r. wydatkowano kwotę 115 771,0, z tego:

- z zadań własnych gminy wydatkowano 52 508,00,
- z dotacji celowej budżetu państwa na dożywianie uczniów 63 263,00,

Porównując powyższe dane z rokiem 2015 stwierdzono, że nastąpił spadek wydatków przeznaczonych na dożywianie uczniów.

Miejski Ośrodek Pomocy Rodzinie w 2016 roku odmówił 198 razy przyznania świadczeń z zakresu zasiłków celowych, celowych specjalnych oraz dożywiania z następujących powodów:

- brak współdziałania w rozwiązywaniu trudnej sytuacji życiowej,
- przekroczenie kryterium dochodowego,
- marnotrawienie przyznanych świadczeń,
- ograniczone środki finansowe,
- brak przesłanki uzasadniającej przyznanie specjalnego zasiłku celowego,
- dysproporcja między udokumentowaną wysokością dochodu a sytuacją majątkową osoby lub rodziny,
- strona posiada możliwości i zasoby.

#### Pomoc osobom bezdomnym

Art. 48.2 Ustawa o pomocy społecznej wskazuje na obowiązek udzielenia osobom bezdomnym schronienia. Pomoc osobom bezdomnym przyznawana jest również w formie posiłku, potwierdzenia prawa do świadczeń opieki zdrowotnej lub w formie finansowej. Udzielenie osobom bezdomnym pomocy w postaci schronienia następuje poprzez przyznanie miejsca w noclegowniach. Na terenie Piekar Śląskich nie funkcjonują placówki udzielające schronienia, dlatego też zgodnie z umową zawartą pomiędzy Miejskim Ośrodkiem Pomocy Rodzinie w Piekarach Śląskich a Chrześcijańskim Stowarzyszeniem Dobroczyнным z siedzibą w Kluczach osoby bezdomne z terenu Piekar Śląskich w 2016 roku kierowane były do noclegowni w Dąbrowie Górniczej, Kluczach, Katowicach, Gorenicach, Łędzinach i Zawierciu. Natomiast osoby bezdomne z dziećmi kierowane były do placówki Polskiego Czerwonego Krzyża w Rudzie Śląskiej.

Poza tym na terenie miasta przebywają osoby bezdomne, które korzystają ze wsparcia rodzin oraz znajomych lub przebywają w obiektach niemieszkalnych, jednak nie wyrażają zgody na skierowanie do noclegowni. Łącznie na terenie gminy w 2016 roku zanotowano 71 osób bezdomnych, wśród których 54 skorzystało z pomocy w formie schronienia.

Głównymi przyczynami występowania bezdomności są:

- konflikty rodzinne,
- rozpad rodziny,
- eksmisja z mieszkania,
- utrata mieszkania po opuszczeniu zakładu karnego.

Jako często obserwowany czynnik współwystępujący należy wskazać nadużywanie alkoholu.

Praca socjalna prowadzona w przypadku problemu bezdomności oparta jest na sporządzonym z osobą bezdomną kontrakcie socjalnym, który zobowiązuje ją do działań w celu:

- aktywizacji zawodowej,
- złożenia wniosku o lokal mieszkalny z zasobów gminy,
- podejmowania leczenia odwykowego.

Ponadto praca socjalna prowadzona z osobami bezdomnymi obejmuje również:

- udzielanie pomocy w postaci świadczeń pieniężnych,
- zapewnienie odzieży z zasobów Klubu Integracji Społecznej
- pomoc w uzyskaniu mieszkania,
- udzielaniu porad indywidualnych,
- współpracę z ośrodkami udzielającymi schronienia dot. pomocy i monitorowania działań podejmowanych przez osoby w celu wyjścia z bezdomności.

Zgodnie z „Procedurą postępowania Miejskiego Centrum Zarządzania Kryzysowego, Miejskiego Ośrodka Pomocy Rodzinie, Policji, Straży Miejskiej, PSP oraz Wojewódzkiego Pogotowia Ratunkowego w przypadku ujawnienia się osób bezdomnych.” uaktualnioną w dniu 16.12.2014r. stosuje się następujące czynności:

- przyjmowanie zgłoszenia o pojawieniu się osoby bezdomnej. Informację przyjmuje każdy pracownik socjalny w punktach terenowych oraz pracownik w Dziale Pomocy Środowiskowej. Zgłoszenia przyjmowane są od osób prywatnych, instytucji, organizacji oraz osobiste zgłoszenia osób bezdomnych,
- przeprowadzenie wywiadu środowiskowego z osobą bezdomną. Celem wywiadu jest rozpoznanie sytuacji rodzinnej, majątkowej, zawodowej i zdrowotnej osoby bezdomnej. Ustalenie powodu i okresu bezdomności,
- określenie zakresu i rodzaju działań osoby bezdomnej i pracownika socjalnego dostosowanych do potrzeb danej osoby,
- może być zawarty kontrakt socjalny pomiędzy pracownikiem socjalnym, a osobą bezdomną,
- wydanie skierowania do noclegowni,
- monitoring sytuacji osoby bezdomnej i wywiązywania się z zawartego kontraktu,
- powiadomienie dyżurnego Miejskiego centrum Zarządzania Kryzysowego o każdym przypadku ujawnienia miejsca pobytu osoby bezdomnej.

Celem procedury jest określenie jednolitych zasad postępowania następujących służb: MCZK, MOPR, Straży Miejskiej, KM Policji, Wojewódzkiego Pogotowia Ratunkowego, przychodni i szpitali w przypadku ujawnienia osoby bezdomnej oraz udzielenie jej kompleksowej pomocy poprzez skierowanie do odpowiedniej noclegowni oraz ustanowienia dla niej pracownika socjalnego. Noclegownie w związku z zawartą umową z Chrześcijańskim Stowarzyszeniem Dobroczynnym i Polskim Czerwonym Krzyżem są przygotowane do przyjęcia wszystkich potrzebujących. Wszelkie wątpliwości i trudności jakie mogą się pojawić w związku z realizacją umowy mogą być zgłaszane do koordynatorów wskazanych przez obie organizacje.

W 2016 roku dwukrotnie przeprowadzono akcje nocnego monitorowania miejsc gromadzenia się i przebywania osób bezdomnych na terenie miasta (27-28.01.2016r. oraz 29 -30.11.2016r.).

Zgodnie z porozumieniem z dnia 13 czerwca 2000 roku pomiędzy Ministerstwem Pracy i Polityki Społecznej a Centralnym Zarządem Służby Więziennej w sprawie organizacji pomocy dla osób zwalnianych z zakładów karnych i rodzin osób pozbawionych wolności tu. Ośrodek realizuje następującą pomoc:

	2015r.	2016r.
Liczba osób, którym udzielono pomocy po opuszczeniu zakładu karnego	24	24
Liczba rodzin, którym udzielono pomocy na wniosek osoby osadzonej w zakładzie karnym	0	0
Liczba osób, które otrzymały pracę po opuszczeniu zakładu karnego	2	1
Liczba osób, które powróciły do rodziny, środowiska po opuszczeniu zakładu karnego	17	18



Osobom, które opuściły zakład karny udzielana jest pomoc finansowa w postaci zasiłków celowych z przeznaczeniem na zaspokojenie podstawowych potrzeb życiowych, świadczeń pieniężnych w formie zasiłków celowych na zakup żywności jak również zasiłki okresowe i zasiłki stałe. Z osobami, które opuściły zakład karny prowadzona jest ponadto szeroko rozumiana praca socjalna głównie w postaci poradnictwa rodzinnego i specjalistycznego, udzielania wsparcia psychologicznego oraz pomoc w załatwianiu spraw urzędowych. Większość jest zarejestrowanych w Powiatowym Urzędzie Pracy jako osoby bezrobotne bez prawa do zasiłku lub poszukujące pracy. Jedna osoba po opuszczeniu zakładu karnego uzyskała stałe zatrudnienie, natomiast kilka z osób podejmuje okresowe prace dorywcze. Według prowadzonych statystyk osoby opuszczające zakłady karne najczęściej powracają do środowiska i do mieszkań, które zajmowały przed trafieniem do zakładu karnego. W jednym przypadku osoba po opuszczeniu zakładu karnego skierowana została do noclegowni.

Ciągle rozszerzające się działania pracowników socjalnych w środowiskach trudnych i problemowych wymaga podejmowania systemowych i długoterminowych działań oraz współdziałania z różnymi instytucjami i służbami pomocowymi. Pracownicy socjalni w ramach swoich działań podejmują interwencje w środowisku przy współdziałaniu innych instytucji pomocowych. Dotyczy to głównie rodzin, w których dochodzi do zaniedbań opiekuńczo-wychowawczych w stosunku do dzieci, problem alkoholowy w rodzinach gdzie przebywają dzieci, a także w stosunku do osób zaburzonych psychicznie.

W 2016r. pracownicy tuł. Ośrodka podejmowali 50 działań o charakterze interwencyjnym w 37 rodzinach, w tym:

- 8 interwencji dotyczyło osób bezdomnych
- 15 interwencji dotyczyło sytuacji gdzie doszło do zaniedbań opiekuńczo wychowawczych lub istniało zagrożenie przemocą i zagrożone było bezpieczeństwo małoletnich dzieci. W wyniku tych interwencji w placówkach opiekuńczo-wychowawczej zostało umieszczonych 21 małoletnich, natomiast 11 dzieci zostało umieszczonych w rodzinach spokrewnionych. W ramach działalności Działu Pomocy Środowiskowej powołana została grupa pracowników, których zadaniem jest wypracowywanie procedur i współpraca z jednostkami realizującymi zadania z zakresu zabezpieczania dzieci w związku z przemocą domową (rodziny naturalne, rodziny zastępcze, placówki opiekuńcze, Policja, służba zdrowia, sąd itp).

#### Asysta rodzinna

W związku z wejściem w życie Ustawy z dnia 9 czerwca 2011 r. o wspieraniu rodziny i systemie pieczy zastępczej gmina otrzymała nowe zadania we wpieraniu rodzin biologicznych przeżywających trudności w wypełnianiu funkcji opiekuńczo-wychowawczych zamieszkujących na terenie gminy, a także rodzin, w których dzieci przebywają w systemie pieczy zastępczej lub placówkach.

Zadania ujęte w w/w ustawie w tut. Ośrodku w okresie 2016r. realizowane były przez 8 asystentów rodziny. Wsparciem asysty w Piekarach Śląskich w tym czasie objętych zostało 88 rodzin, czyli 334 osoby, z czego 200 to małoletnie dzieci. Asystent rodziny pracuje samodzielnie z rodziną za jej zgodą i z jej aktywnym udziałem. W 13 przypadkach Sąd Rejonowy w Tarnowskich Górach orzekł postanowieniem sądowym udział asysty rodzinnej w podnoszeniu umiejętności opiekuńczo-wychowawczych, co daje wzrost w porównaniu do 2015r. o 5 rodzin. Asystenci rodziny pracują z klientami najczęściej w domach rodzinnych lub innych miejscach wskazanych przez klientów. W swojej pracy asystenci rodziny wykonują wiele różnorodnych zadań – od podstawowej pracy socjalnej i pomocy rodzinie w wypełnianiu codziennych zadań i obowiązków, jak podnoszenie umiejętności opiekuńczo-wychowawczych, prowadzenie gospodarstwa domowego, zarządzanie budżetem, poprzez zdobywanie kwalifikacji zawodowych, pomoc w znalezieniu pracy, pomoc w kwestiach formalno – urzędowych, aż do współpracy z innymi instytucjami działającymi na rzecz dziecka i rodziny jak sądy, placówki oświatowe, Policja i inne. Asystenci motywują wszystkich członków rodziny do aktywnego współdziałania w realizacji wspólnie stworzonego planu pracy na rzecz poprawy sytuacji życiowej środowiska. Praca asystenta rodziny często jest procesem długofalowym, zmierzającym do usamodzielnienia rodziny, jednak ciężko tu mówić o spektakularnych sukcesach.

Odbiorcami działań asysty rodzinnej są rodziny, w których głównym problemem są trudności w wypełnianiu funkcji opiekuńczo – wychowawczych oraz rodziny, w których dzieci umieszczone zostały w pieczy zastępczej lub w placówce. Proces rekrutacji rodzin do asysty w 2016r. najczęściej realizowany był poprzez rozeznanie sytuacji w rodzinach przez pracowników socjalnych, a następnie przez wspólne omówienie z kierownikiem Działu Pomocy Środowiskowej, pracownikiem socjalnym i asystentem zasadności przyznania danej rodzinie asysty. Tak wypracowany system pozwala na wyłonienie z grona potrzebujących pomocy rodzin najbardziej destruktywnych, gdzie potrzeba bardziej intensywnych działań niż może zaoferować w ramach swojej pracy pracownik socjalny, a jednocześnie chętnych do skorzystania z formy pomocy jaką jest asysta. Dodatkowo warto zwrócić uwagę na fakt, iż rodziny korzystające z asysty rodzinnej polecają tę formę wsparcia osobom z własnych kręgów społecznych jako wartościową i skuteczną pomoc.

#### Asystent Osoby Niepełnosprawnej

Od 2014r. w ofercie Miejskiego Ośrodka Pomocy Rodzinie pojawiła się nowa forma pomocy skierowana dla osób niepełnosprawnych z terenu Piekar Śląskich – Asystent osoby Niepełnosprawnej. W 2016r. pracę z osobami niepełnosprawnymi prowadziło dwóch asystentów osoby niepełnosprawnej. Zadania realizowane przez asystenta osoby niepełnosprawnej wpisują się w realizację przejętej przez Miasto Piekary Śląskie Strategii Rozwiązywania Problemów Społecznych w zakresie tworzenia warunków dla funkcjonowania osób niepełnosprawnych w społecznym i kulturalnym życiu miasta.

Zakres zadań asystenta osoby niepełnosprawnej obejmuje:

- pomoc w rozwiązywaniu problemów socjalnych, psychologicznych oraz związanych z integracją społeczną zarówno w środowisku rodzinnym jak i społecznym,
- pomoc w nawiązywaniu współpracy z instytucjami i organizacjami działającymi na rzecz osób niepełnosprawnych,
- wspieranie aktywności społecznej osób niepełnosprawnych,
- motywowanie do nabywania kompetencji społecznych i podnoszenia kwalifikacji zawodowych,

- pomoc w poszukiwaniu zatrudnienia i motywowanie do działań w tym zakresie,
  - przygotowywanie i prowadzenie zajęć grupowych dla osób niepełnosprawnych,
  - podejmowanie działań interwencyjnych i zaradczych w sytuacji problemowej lub kryzysowej.
- W 2016. wsparciem asystenta osoby niepełnosprawnej objętych było 19 rodzin i osób.

#### Przyznawanie zasiłków okresowych

W 2016r. liczba świadczeń zasiłku okresowego wynosiła 2685. Zasiłek okresowy był przyznany z następujących powodów:

- bezrobocie	1976
- długotrwała choroba	346
- niepełnosprawność	173
- inne niż wymienione wyżej	190

W 2015 r. liczba świadczeń zasiłku okresowego wynosiła 3169. Zasiłek okresowy był przyznany z następujących powodów:

- bezrobocie	2359
- długotrwała choroba	462
- niepełnosprawność	186
- inne niż wymienione wyżej	2

Liczba osób, którym przyznano decyzją świadczenie w 2015r. wynosiła 604, a w 2016r. 541. Kwota jaka została wydatkowana na ten cel wynosiła 963 891,00 PLN w 2015r i 825 691,00 PLN w 2016 r.

Z powyższych danych wynika, że w roku 2016 w porównaniu z rokiem poprzednim w zmalała liczba świadczeń natomiast wzrosła kwota poniesionych wydatków na ten cel.

W roku 2016 wydano 40 decyzji odmownych dotyczących zasiłku okresowego, z niżej wymienionych powodów:

- z przekroczenie kryterium dochodowego,
- z powodu braku współdziałania w rozwiązywaniu trudnej sytuacji życiowej,
- z powodu zmiany sytuacji osobistej.

#### Świadczenie usług opiekuńczych i specjalistycznych usług opiekuńczych.

Usługi opiekuńcze w tym specjalistyczne usługi opiekuńcze przysługują zgodnie z art. 17 ust. 1 pkt 11 ustawy o pomocy społecznej. Do zadań własnych gminy o charakterze obowiązkowym należy organizowanie i świadczenie usług opiekuńczych, w tym specjalistycznych w miejscu zamieszkania.

W 2016r. z usług opiekuńczych i specjalistycznych usług opiekuńczych skorzystało 115 osób w tym ze specjalistycznych usług 34 osoby.

Usługi opiekuńcze i specjalistyczne usługi opiekuńcze na rzecz naszych podopiecznych świadczyło Stowarzyszenie Pomocy Osobom Niepełnosprawnym Oraz Im Samym „ CONVIVERE” z Katowic.

W roku 2016 na usługi opiekuńcze i specjalistyczne usługi opiekuńcze wydatkowano kwotę 305.418,00 zł na którą składa się 38 809,50 świadczeń na rzecz podopiecznych. Cena jednostkowa za 1 godzinę usługi opiekuńczej wynosiła 7,50zł, a specjalistycznej usługi wynosiła 8,50zł.

W roku 2016r. korzystało z usług opiekuńczych i specjalistycznych usług opiekuńczych 115 osób, to 1 osoba mniej niż w roku 2015r.

#### Sprawianie pogrzebu.

W roku 2015r. sprawiono 13 pogrzebów, a kwota wydatkowana za wykonane usługi wynosiła 13.870,00 zł. W roku 2016 również sprawiono 13 pogrzebów. Kwotę przeznaczoną na sprawienie pogrzebów w 2016r. wynosiła 20.300,00 zł.

Z powyższych danych wynika, że w roku 2016 r. w porównaniu do roku poprzedniego liczba pogrzebów sprawionych przez MOPR kształtowała się na tym samym poziomie, natomiast wydatki poniesione na ten cel wzrosły.

#### Przyznawanie zasiłków stałych

Zasiłek stały przysługuje zgodnie z art. 37 ustawy o pomocy społecznej:

- pełnoletniej osobie samotnie gospodarującej całkowicie niezdolnej do pracy z powodu wieku lub niepełnosprawności, jeżeli jej dochód jest niższy od kryterium dochodowego osoby samotnie gospodarującej;
- pełnoletniej osobie pozostającej w rodzinie, całkowicie niezdolnej do pracy z powodu wieku lub niepełnosprawności, jeżeli jej dochód, jak również dochód na osobę w rodzinie są niższe od kryterium dochodowego na osobę w rodzinie.

Zasiłek stały ustala się w wysokości :

- w przypadku osoby samotnie gospodarującej różnicy między kryterium dochodowym osoby samotnie gospodarującej (634 zł), a dochodem tej osoby z tym, że kwota zasiłku nie może być wyższa niż 604 zł. miesięcznie.
- w przypadku osoby w rodzinie - różnicy między kryterium dochodowym na osobę w rodzinie (514 zł), a dochodem na osobę w rodzinie.

Jest to świadczenie wypłacane w okresach miesięcznych, a jego minimalna kwota wynosi 30,00 zł, natomiast maksymalna 604 zł.

W roku 2015r. korzystało z zasiłków stałych 227 osób, przyznano łącznie 2 117 świadczeń. Kwotę jaką wydatkowano na zasiłek stały to 881 050 zł. Natomiast w roku 2016r. korzystało z zasiłków stałych 218 osób, przyznano łącznie 2 173 świadczeń. Kwotę jaką wydatkowano na zasiłek stały to wynosiła ona 989 573 zł.

Porównując z rokiem 2015 stwierdzić można, że liczba osób korzystających z powyższego świadczenia jak też wydatki poniesione na ten cel były większe.

W 2016 r. Miejski Ośrodek Pomocy Rodzinie odmówił ww. świadczenia 15 razy. Sześć odmów nastąpiło w związku przyznaniem orzeczenia o stopniu niepełnosprawności w stopniu lekkim, siedem w związku z przekroczeniem kryterium dochodowego zawartego w art. 8 ustawy o pomocy społecznej osób ubiegających się o zasiłek stały, jedna odmowa z powodu braku ustalenia dochodu oraz uzyskania wieku emerytalnego.

Kierowanie do domów pomocy społecznej

Zgodnie z obowiązującymi przepisami :

- po otrzymaniu wniosku wraz z niezbędnymi dokumentami osoby ubiegającej się o miejsce w domu pomocy społecznej organ gminy właściwej ze względu na miejsce zamieszkania tej osoby wydaje decyzję o skierowaniu do domu pomocy społecznej (bez względu na to, czy w domu pomocy społecznej jest wolne miejsce i jak długi jest okres oczekiwania na to miejsce);
- gdy w domu pomocy społecznej jest wolne miejsce organ powiatu prowadzącego dom wydaje decyzję o umieszczeniu w domu pomocy społecznej;
- w przypadku niemożności umieszczenia w domu pomocy społecznej z powodu braku wolnych miejsc organ powiatu prowadzącego dom powiadamia osobę o wpisaniu na listę oczekujących oraz o przewidywanym terminie oczekiwania na umieszczenie w domu pomocy społecznej.

W 2015r. Miejski Ośrodek Pomocy Rodzinie umieścił 22 osoby w domu pomocy społecznej, a oczekujących na miejsce było 38 osób. Natomiast w 2016r. umieszczono 30 osób w domu pomocy społecznej, a oczekiwały na miejsce 53 osoby. Według stanu na grudzień 2016r. liczba mieszkańców w Domu Pomocy Społecznej w Piekarach Śląskich wynosiła 131 osób w tym 93osoby to mieszkańcy Piekarów Śląskich.

Z powyższych danych wynika, że w 2016r. umieszczonych osób w domu pomocy społecznej było więcej niż 2015r. Zmniejszyła się natomiast liczba osób oczekujących na miejsce w domu pomocy społecznej.

Sekcja Aktywizacji i Reintegracji Społecznej

W ramach Sekcji Aktywizacji i Reintegracji Społecznej prowadzimy Klub Integracji Społecznej oraz Centrum dla Rodzin. Naszym głównym celem jest reintegracja społeczna i zawodowa, realizowana poprzez aktywne formy zajęć grupowych, wsparcie indywidualne, działania pobudzające do aktywności w sferze zawodowej oraz propagujące aktywne formy spędzania czasu wolnego.

Klub Integracji Społecznej

Liczba uczestników Klubu Integracji Społecznej:

Rok	Liczba osób, które zgłosiły się do KIS	Liczba osób w grupach wsparcia	Liczba osób, które podpisały kontrakt socjalny w KIS
2013	217	30	30
2014	224	19	40
2015	162	18	33
2016	178	38	75

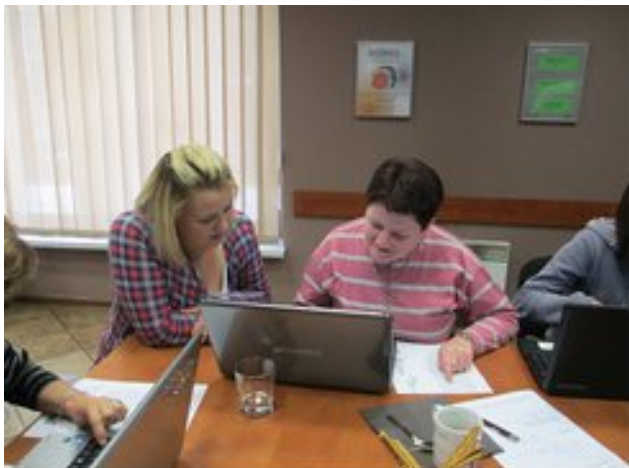
Naszym celem w Klubie Integracji Społecznej jest wzmocnienie osób pozostających bez pracy oraz stworzenie warunków sprzyjających odzyskaniu zdolności do funkcjonowania klientów na rynku pracy poprzez pełnienie odpowiednich ról społecznych i zawodowych. W przeciągu czterech lat podjęło pracę na otwartym rynku pracy prawie 100 klientów, jednak tylko niewielka część z nich utrzymała zatrudnienie dłużej niż przez trzy miesiące. W związku z tym część uczestników obejmujemy wsparciem trenera pracy, który ma za zadanie motywowanie osoby wspieranej do realizacji zaplanowanych działań w procesie poszukiwania pracy. Dzięki przeprowadzonym z doradcą zawodowym testom preferencji i predyspozycji zawodowych klienci mają możliwość poznania swoich mocnych i słabych stron. Do tej pory z doradztwa specjalistycznego w KIS skorzystało prawie 60 klientów.

Cennym instrumentem aktywizacji społeczno-zawodowej są prace społecznie użyteczne, które kształtują i przywracają zdolność pełnienia ról społecznych i zawodowych. W 2016 roku w Klubie Integracji Społecznej zrealizowaliśmy dwie edycje Programu Aktywizacja i Integracja we współpracy z Powiatowym Urzędem Pracy i Zakładem Gospodarki Mieszkaniowej w Piekarach Śląskich. Programem zostało objętych 10 osób. Efektem naszych prac było również przygotowanie z pomocą pracowników Wojewódzkiego Urzędu Pracy podręcznika stanowiącego kompletną dokumentację pozwalającą na prowadzenie podobnych zajęć w ramach PAI realizowanych w innych gminach.

20 września w Katowicach odbyła się konferencja organizowana przez Miasto Piekary Śląskie – Miejski Ośrodek Pomocy Rodzinie, Wojewódzki Urząd Pracy oraz Wyższą Szkołę Pedagogiczną im. Janusza Korczaka nt.: „Doradztwo zawodowe – między instytucjami rynku pracy, pomocą społeczną a systemem edukacji”. Głównymi celami konferencji było propagowanie współpracy międzyinstytucjonalnej oraz rozpowszechnienie podręcznika do Programu Aktywizacja i Integracja. Podczas konferencji wystąpili przedstawiciele takich instytucji jak: Miejski Ośrodek Pomocy Rodzinie w Piekarach Śląskich, Wojewódzki Urząd Pracy w Katowicach, Powiatowy Urząd Pracy w Piekarach Śląskich, Wyższa Szkoła Pedagogiczna im. J. Korczaka w Katowicach oraz Urząd Miasta w Siemianowicach Śląskich.

Prelegenci wymieniali się doświadczeniami i spostrzeżeniami nt. doradztwa zawodowego i aktywizacji zawodowej, w szczególności dotyczącej Programu Aktywizacja i Integracja. W konferencji wzięło udział ponad 80 uczestników m.in. z instytucji pomocy społecznej, rynku pracy oraz systemu oświaty.

Od 2014 roku w Klubie Integracji Społecznej regularnie odbywają się „Spotkania przeciw szarości”, czyli spotkania grupy wsparcia dla osób chorujących na depresję. Program grupy obejmuje zajęcia z elementami psychoedukacji, arteterapii, integracji. Korzystając ze wsparcia społecznych innych członków grupy, mają okazję zmienić sposób myślenia o swojej chorobie i nauczyć się jak przeciwdziałać negatywnym skutkom depresji. W 2016 roku uczestnicy grupy mieli również okazję zwiedzić palmiarnię w Gliwicach, Śląski Ogród Botaniczny w Radzionkowie oraz Teatr Rozrywki w Chorzowie.



Program Aktywizacji i Integracji – zajęcia komputerowe



Spotkania przeciwko szarości



Afrykarium we Wrocławiu



Teatr Rozrywki w Chorzowie



Śląski Ogród Botaniczny

#### Centrum Dla Rodzin

Centrum dla Rodzin działa od marca 2015r. Utworzone zostało przez Miejski Ośrodek Pomocy Rodzinie w Piekarach Śląskich w ramach projektu "Schematom STOP ! – Wspólne działania instytucji pomocy społecznej i instytucji rynku pracy." Od tego czasu, zrealizowano szereg zajęć dla mieszkańców Piekar Śląskich, niezależnie od wieku i statusu społecznego. Od początku działalności w Centrum Dla Rodzin realizowane są korepetycje dla dzieci i młodzieży, prowadzone przez wolontariuszy. Nie ma ograniczeń co do przedmiotu korepetycji, gdyż zarówno pracownicy socjalni Centrum dla Rodzin jak i wolontariusze są w stanie pomóc dzieciom w nauce z każdego przedmiotu, dodatkowo w 2016 roku osoby dorosłe mogły wziąć udział w nauce podstawowej obsługi komputera. Co dwa tygodnie odbywa się turniej gier planszowych oraz zabawy dla dzieci, w trakcie których, pracownicy i wolontariusze organizują gry i zabawy dostosowane do wieku i możliwości uczestników. W 2016 roku z usług Centrum dla Rodzin skorzystało łącznie 133 os.

Sekcja Aktywizacji i Reintegracji Społecznej stara się aktywnie promować ideę wolontariatu. W 2016 roku SARS korzystał z pomocy 19 wolontariuszy, którzy realizowali wiele zadań takich jak: pomoc w środowisku seniorom, korepetycje dla dzieci, pomoc w prowadzeniu zajęć w Centrum dla Rodzin, współorganizacja Tour de Pologne, Sportowego Pikniku Rodzinnego, sprzątnięcie punktu wydawania odzieży. Najprężniej działającym programem wolontarystycznym realizowanym od 2015 roku jest „Młodzi dla Seniorów”, którego adresatami są samotni i schorowani mieszkańcy Piekary Śląskich. W ramach Miejskiego Ośrodka Pomocy Rodzinie odbywa się wolontariat dla osób starszych na podstawie projektu socjalnego zrealizowanego przez panią Annę Chojebę oraz panią Ewę Chmiel. W 2016 roku 16 wolontariuszy odwiedzało raz w tygodniu swoich podopiecznych pomagając im w drobnych sprawunkach domowych oraz służąc miłą, wspierającą rozmową. Podczas wakacji odbywały się warsztaty z języka angielskiego oraz korepetycje, co zainspirowało do zaplanowania programu pomocy dzieciom w nauce o nazwie „Daję Ci Twój czas”, którego realizacja odbędzie się w 2017 roku. Wolontariuszom oferowane są spotkania supervizyjne podczas których mogą wymienić się doświadczeniami, korzystać ze wsparcia ekspertów, poznawać się wzajemnie, integrować ze sobą.

W 2016 roku w Centrum dla Rodzin organizowana była grupa wsparcia „W poszukiwaniu umiejętności”, skierowana dla kobiet z rodzin będących w trudnej sytuacji życiowej, w tym z rodzin wielodzietnych oraz z problemami opiekuńczo wychowawczymi, chcemy pokazać uczestniczkom, że w każdym człowieku tkwią duże pokłady możliwości, wystarczy je tylko odkryć. Zajęcia mają charakter edukacyjny, manualny i artystyczny, gdzie wplatane są m.in. elementy wizażu, malowania na szkle i wiele innych atrakcji.

Kolejne zajęcia które, organizowane były w przeciągu całego roku to zajęcia aktywizacyjne dla dzieci w wieku 3-5 lat, pod nazwą „Kolorowe Centrum”. Celem zajęć jest pomoc dzieciom w aklimatyzacji w nowym środowisku, aby mogły w sposób kontrolowany przejść w kolejny etap jakim jest samodzielność w przedszkolu. Oprócz zajęć stacjonarnych, najmłodszy uczestnicy Centrum dla Rodzin mogli poszaleć w bawilandii oraz pierwszy raz zobaczyć bajki na dużym

ekranie kina. W okresie letnim zorganizowano wakacje z językiem angielski dla dzieci, które miały możliwość nauki języka poprzez zabawę, w ten sposób mogły nadrobić zaległości, dobrze przygotowując się do nadchodzącego roku szkolnego.

W ostatnią niedzielę wakacji zorganizowano Sportowy Piknik Rodzinny. Na wszystkich mieszkańców czekały liczne atrakcje m.in. olimpiada sportowa dla dzieci, zmagania piłkarskie przygotowane przez takie szkoły piłkarskie jak Socatots Górny Śląsk oraz Brazilian Soccer Schools Górny Śląsk. Wszystkie zmagania sportowe, zakończone zostały wręczeniem medali. Wszyscy obecni na pikniku mogli skorzystać z Terapii Ruchem wraz z terapią Bowena oraz Akademii Jogi i zapoznać się ze zdrowym stylem życia, a przy okazji zobaczyć pokaz japońskich sztuk walki przeprowadzony przez Yokokan Kendo. Dzieci bawiły się na dmuchanym zamku, malowały sobie twarze oraz zjadały się watą cukrową. Imprezą towarzyszącą był Spartan Workout Tour, w której reprezentacja miasta Piekary Śląskie na czele z Panem Krzysztofem Turzańskim – zastępcą Prezydenta Miasta zajęła II miejsce.

Pod koniec roku dla wszystkich uczestników zajęć w Centrum dla Rodzin, zorganizowano wyjście do kina wraz z rodzinami. Centrum dla Rodzin zorganizowało dla dzieci zabawę andrzejkową. Podczas warsztatów aktywizacyjno-kulturalnych, najmłodszy świetnie się bawili, przygotowano dla nich wiele zabaw i konkursów jak również miały możliwość tańczenia wśród tysiąca baniek mydlanych.

W grudniu zorganizowano warsztaty aktywizacyjno-kulturalne o charakterze świątecznym na których, wszystkich naszych najmłodszych uczestników Centrum dla Rodzin, przywitał Mikołaj z prezentami. W trakcie warsztatów uczestnicy zostali zabrani w świat magii i krainy czarów. Spotkali się ze znanym i lubianym magikiem Bruno. Kolejną atrakcją było przedstawienie pt. „choinka”. Dzieci mogły poznać Panią choinkę, która w ubiegłą wiosnę urosła z szyszki. Razem z Panią choinką czekali na Mikołaja. Zaczęły od śpiewu magicznej piosenki, dzięki której ulepiły „Bałwana – śniegowego Bałwana”, następnie rzuciły się śnieżkami, przystrajały choinki oraz śpiewały różne piosenki. Po zabawach przybył wyczekiwany przez wszystkich Mikołaj z prezentami.



Gry i zabawy w CEDR





Piknik rodzinny



Zabawa Andrzejkowa



Spotkanie z Mikołajem

## Kluby Integracyjne dla Dzieci i Młodzieży

W ramach Miejskiego Ośrodka Pomocy Rodzinie funkcjonują dwa Kluby Integracyjne dla Dzieci i Młodzieży, których zadaniem jest działalność opiekuńczo-wychowawcza poprzez zapewnienie alternatywnych form spędzania czasu dzieciom i młodzieży terenu Piekar Śląskich, pomoc w nauce i rozwijaniu zainteresowań. Zajęcia prowadzone przez wychowawców mają na celu motywowanie dzieci do poprawy zachowania, zwiększenia ich pewności siebie i podniesienie samooceny, nauczanie okazywania emocji i współpracy w grupie.

Zajęcia w Klubie Integracyjnym nr 1 „Promyk” były prowadzone od poniedziałku do piątku w godzinach od 12.00 do 18.00 W dni wolne od nauki (wakacje, ferie zimowe i ferie świąteczne) placówka czynna była w godzinach od 8.00 do 14.00. Liczba miesięczna dzieci uczęszczających do Klubu to 20 osób. Dla wychowanków Klub jest miejscem gdzie mogą w miłej i bezpiecznej atmosferze rozwijać swoje pasje, a także otrzymują pomoc między innymi w nauce.

Praca wychowawcza opiera się na zajęciach grupowych oraz indywidualnych, sporządzeniu diagnozy dziecka, pomocy w rozwiązywaniu problemów rodzinnych, a także ciągle poszerzanie wiedzy na temat potrzeb dzieci, a także możliwości ich rozwoju. W 2016 roku prowadzone były:

- a) zajęcia socioterapeutyczne,
- b) zajęcia plastyczno – techniczne,
- c) zajęcia rękodzieła,
- d) zajęcia sportowe,
- e) zajęcia muzyczno – taneczne,
- f) zajęcia nauki języków obcych,
- g) zajęcia kulinarne,
- g) zajęcia relaksacyjne,
- h) zajęcia cichego i głośnego czytania,
- i) gry i zabawy indywidualne i grupowe – integracyjne,
- j) spacer i wycieczki rekreacyjne oraz tematyczne.

Podczas ferii zimowych dla wychowanków Klubu przygotowano następujące atrakcje:

- a) fajna Spółdzielnia – warsztaty mydlane – własny projekt mydełek i wykonanie,
- b) wyjście do teatru Ateneum w Katowicach – spektakl „ Tylko jeden dzień”,
- c) turniej Cymbergaja – zawody integrujące wychowanków,
- d) wyjście do Miejskiej Biblioteki Publicznej w Piekarach Śląskich – zajęcia z komputerem – długopis 3D,
- e) wesoły karnawał – zabawa karnawałowa,
- f) wyjście do kina – film pt. „Zwierzogród” 3D - C.H. Agora w Bytomiu,
- g) wyjście do Miejskiej Biblioteki Publicznej w Piekarach Śląskich – zajęcia plastyczne,
- h) wyjście do Górnośląskiego Muzeum w Bytomiu:
  - warsztaty „ Obrazy malowane światłem” - malowanie piaskiem na szkle,
  - zwiedzanie ekspozycji „ Różne spojrzenie na sztukę w XIX w.” - warsztaty plastyczne - emocje zamknięte w obrazie,
  - warsztaty malarstwa – moja wizja kosmosu i planet,
  - zwiedzanie wystawy etnograficznej - „Z życia ludu śląskiego XIX I XX w”.

Podczas półkolonii letnich dla wychowanków Klubu przygotowano następujące atrakcje:

- a) wyjazd do Muzeum Zagłębia w Będzinie:
  - warsztaty „Tkactwa” - nauka tkania na małym warsztacie,
  - zwiedzanie wystawy „ W Izbie Zagłębiowskiej” oraz samodzielny wyrób masła tradycyjną metodą,
- b) wyjazd do Żywca - zwiedzanie zabytkowego parku Habsburgów, mini ZOO oraz spacer i wspólny piknik nad rzeką Sołą,
- c) wyjazd do Muzeum Śląskiego w Katowicach – zwiedzanie aktualnej wystawy, wyjazd na wieżę widokową.
- d) wyjazd do WPKIW w Chorzowie na „Elkę” wraz z poczęstunkiem w restauracji MC Donald’s,
- e) udział w Sportowym Pikniku Rodzinnym w Piekarach Śląskich – udział w zawodach sportowych, konkursach, zabawach grupowych i indywidualnych.

Ponadto 2016r uczestnicy Klubu mieli okazję aktywnie uczestniczyć w celebrowaniu takich wydarzeń jak pierwszy dzień wiosny, poprzez wykonanie i spalenie marzanny, dzień dziecka, dzień babci i dziadka, dzień matki, Światowy Dzień Zdrowia, czy Dzień Edukacji Narodowej, a także zabawa andrzejkowa i halloweenowa . Dzieci poznawały tradycje i kulturę różnych krajów w czasie organizowanych zajęć kulinariach oraz zajęć nauki języka hiszpańskiego i włoskiego. W trakcie roku organizowane były wyjścia i wycieczki do min: do Tarnowskiego Centrum Kultury w Tarnowskich Górach – warsztaty ceramiki i małej rzeźby czy wyjazd na warsztaty Bożonarodzeniowe „ Wiejska Chata” – poznanie zwyczajów i obrzędów na wsi polskiej i tworzenie ozdób na choinkę.

Organizowane były także zajęcia tematyczne tj.: Akcja Edukacyjna „Ręka w łapę” - Stowarzyszenie Opieki nad Zwierzętami „Nadzieja na Dom”.- spotkanie z psem, poznawanie życia i opieki nad zwierzętami, spotkanie z przedstawicielami Stowarzyszenia na Rzecz Ochrony Środowiska Naturalnego EMEKO – warsztaty BOKASHI – odkrywanie znaczenia mikroorganizmów w naszym życiu, zabawa umysłowa "Pozytywne myślenie" – rozmowa o agresji i przeciwdziałaniu jej, przygoda z książką – stworzenie i opracowanie własnej książki „Książka Mojej Fantazji”, popołudnie z lekturą – wspólne czytanie lektury.

W grudniu odbyły się Mikołajki Klubowe, uroczyste spotkanie wigilijne oraz zabawa sylwestrowa.





Wyjście na basen



Wycieczka do Żywca



Warsztaty Zagłębia w Będzinie zajęcia z wyrobu masła



Muzeum Śląskie w Katowicach



Akcja edukacyjna „Ręka w łapkę”



Wyjazd do WPKiW w Chorzowie – przejazd kolejką linową „Elka”

Zajęcia w Klubie Integracyjnym nr 2 „Bezpieczna Przystań” były prowadzone od poniedziałku do piątku w godzinach od 13:00 do 18:00. W dni wolne od nauki (wakacje, ferie zimowe i ferie świąteczne) placówka czynna była w godzinach od 8:00 do 13:00. Liczba miesięczna dzieci uczęszczających do klubu to 20 osób. Dla wychowanków klub to drugi dom, gdzie w atmosferze ciepła i miłości, szacunku, zrozumienia, bezpieczeństwa, akceptacji, pomocy i wsparcia realizuje się rozwój intelektualno – moralno – społeczny.

Praca wychowawcza z dziećmi i młodzieżą uwzględniała zainteresowania, potrzeby i oczekiwania podopiecznych. Nasz Klub oferował następujące formy pracy z dziećmi : pomoc w nauce, pomoc w kryzysach szkolnych, rodzinnych i osobistych, współpraca z rodziną wychowanków, rozmowy indywidualne i porady wychowawcze. Zajęcia prowadzone były w grupach zróżnicowanych pod względem wieku, temperamentu i zasobu doświadczeń. W ramach realizacji zajęć w klubie duży nacisk kładziony jest na zajęcia grupowe.

W 2016 roku prowadzone były:

- zajęcia z pedagogiki zabawy służące rozładowaniu emocji, uczące współpracy i udzielania sobie wsparcia,
- zajęcia sportowe: które miały na celu usprawnić koordynację ruchową u młodszych dzieci, a u starszych ją wzmocnić,
- zajęcia kulinarne: smażenie frytek, tostów, pieczenie ciast i ciastek, przygotowywanie sałatek,
- zajęcia plastyczno - techniczne.

Dodatkowo prowadzone były zajęcia rozwijające umiejętności manualne i wzbogacające posiadane wiadomości z wykorzystaniem zdobytej wiedzy, zaspakajające ciekawość świata( konkursy, zagadki, krzyżówki, rebusy, kalambury, gry edukacyjne), rozwijające pamięć i koncentrację uwagi, kształtujące ekspresję ruchową (zabawy ruchowe przy muzyce), relaksujące, wyciszające (spacery, oglądanie bajek).

Dzieci uczęszczające do Klubu miały zapewnioną pomoc w rozwiązywaniu problemów z którymi się spotkały. Najczęściej były to niepowodzenia w szkole, konflikty rodzinne, problemy w nawiązaniu kontaktów interpersonalnych, problemy z samoakceptacją. Prowadząc zajęcia dużo uwagi poświęcono kształtowaniu umiejętności współżycia i współdziałania w grupie klubu. W związku z tym prowadzono zajęcia na temat : „W jaki sposób budujemy relacje między sobą”, „Czy własność wspólna jest tak samo ważna, jak prywatna”. Dbano o wdrażanie wychowanków do przestrzegania przyjętych zasad oraz w relacjach koleżanka – kolega, słuchania, rozmawiania, wyrażania swoich potrzeb, przekonań i uczuć oraz dostrzegania ich u innych.

Podczas ferii zimowych dla wychowanków Klubu przygotowano następujące atrakcje:

- wyjazd do bawilandii,
- wyjścia do kina,
- wyjazd do Sztolni Czarnego Pstrąga w Tarnowskich Górach,
- zabawa karnawałowa.

Podczas półkolonii letnich dla wychowanków Klubu przygotowano następujące atrakcje:

- wyjazd do ZOO w Chorzowie,
- wyjazd do Planetarium w Chorzowie,
- wyjścia do kina,
- wyjścia do bawilandii,
- wycieczka do parku linowego w Radzionkowie,
- wycieczka do Galerii Motoryzacji i Techniki w Bytomiu.

Ponadto wychowankowie Klubu w 2016r. brali udział w warsztatach w Muzeum Górnośląskim „Tropielece Natury”, wycieczce do Parku Dinozaurów w Zatorze, wycieczce do Wesołego Miasteczka, wycieczce na wystawę klocków lego i do ZOO w Chorzowie. W okresie Wielkiej Nocy dzieci przygotowywały ozdoby, kartki i koszyki dla seniorów Dziennego Domu Pomocy Społecznej. Organizowane były również warsztaty z hip-hopu, zabawa andrzejkowa, akcja „sprzątania świata”, Mikołajki, spotkanie wigilijne oraz zabawa sylwestrowa.



Warsztaty Hip-Hop



Park Dinosaurów w Zatorze



Galeria Motoryzacji i Techniki w Radzionkowie



Warsztaty w Muzeum Górnośląskim „Tropiciele Natury”,



Wystawa klocków Lego

Dzienny Dom Pomocy Społecznej jest jednostką organizacyjną Miejskiego Ośrodka Pomocy Rodzinie. Decyzje kierującą do Dziennego Domu Pomocy Społecznej podejmuje Dyrektor MOPR. Pracownik socjalny na wniosek osoby zainteresowanej lub innych osób za jej zgodą przeprowadza wywiad środowiskowy w miejscu zamieszkania, ustalając sytuację bytowo-rodzinną osoby, a następnie w drodze decyzji administracyjnej określony zostaje czasookres przyznania miejsca oraz odpłatność za wyżywienie. Wysokość odpłatności uzależniona jest od dochodu osoby. Osoby o niskim dochodzie mają zapewnione posiłki bezpłatnie. Odpłatność za wyżywienie naliczana jest zgodnie z Uchwałą Rady Miasta Piekary Śląskie Nr X/110/07 z dnia 21 czerwca 2007 roku. Dzienny Dom Pomocy Społecznej swoją działalnością obejmuje obszar Piekar Śląskich. Zapewnia pomoc osobom w wieku geriatrycznym, niepracującym osobom niepełnosprawnym oraz innym osobom mającym trudności w organizacji samodzielnej egzystencji.

Do podstawowych form tej pomocy przede wszystkim należy: organizacja wyżywienia, poprzez zapewnienie dwóch posiłków dziennie, to jest śniadania i obiadu, zaspokajanie potrzeb towarzyskich i kulturalnych, podniesienie samooceny, umiejętności interpersonalnych, sprawności psychofizycznej, zwiększenie poczucia bezpieczeństwa i użyteczności społecznej, ugruntowanie pozycji w środowisku, poszerzenie zainteresowań, utrzymywanie stosunków z rówieśnikami oraz nawiązywanie nowych przyjaźni, poprawa samopoczucia, wzrost aktywności i samodzielności, udostępnienie urządzeń do utrzymania higieny osobistej.

Dzienny Dom Pomocy Społecznej czynny jest od poniedziałku do piątku w godzinach od 6:00 do 14:00. Seniorzy do placówki dowożeni są busem.

Podstawowym celem Dziennego Domu Pomocy Społecznej jest jak najdłuższe utrzymanie sprawności fizycznej i psychicznej przez Pensjonariuszy. Zakończenie wykonywania zawodu oraz fizjologicznie malejąca sprawność fizyczna dla wielu osób w wieku geriatrycznym jest przyczyną popadnięcia w bierność i stagnację. Przystają oni uczestniczyć w życiu społecznym, nie podejmują działalności kulturalnej. Dla wielu z Pensjonariuszy, u których świadomość własnej niepełnosprawności szła w parze z poczuciem osamotnienia i odręczenia, pobyt w naszej placówce jest szansą na prowadzenie satysfakcjonującego ich trybu życia (bez konieczności zmiany miejsca zamieszkania). Pomaga również w zaspokajaniu takich potrzeb jak potrzeba bezpieczeństwa, afiliacji oraz samorealizacji i szacunku. Dużą wagę przywiązuje się do poszanowania godności każdego z Uczestników oraz jego prawa do własnych opinii i sądów.

W Dziennym Domu Pomocy Społecznej organizowanych jest również szereg imprez okolicznościowych tj. Wielkanoc, Wigilia, Halloween, Dzień Kobiet, Dzień Babci i Dziadka, walentynki, imieniny i urodziny Pensjonariuszy, zabawy taneczne, zajęcia edukacyjne, manualne, prelekcje tematyczne np. w zakresie bezpieczeństwa. Organizowane są również spotkania z uczniami z Zespołu Szkół im. Marii Grzegorzewskiej w Piekarach Śląskich oraz Klubowiczami z Klubów Seniora RADOŚĆ i SIELANKA. W razie konieczności odbywają się one również w godzinach popołudniowych. Z inicjatywy Pensjonariuszy powołano trzyosobowy zespół w celu udzielania pomocy osobom, które z przyczyn np. zdrowotnych nie mogły przyjść do Dziennego Domu Pomocy Społecznej. Pomoc ta polega na odwiedzaniu osób przebywających w szpitalu, robieniu zakupów, załatwianiu spraw urzędowych. Pensjonariusze w razie konieczności zawsze mogą liczyć na pomoc całego personelu, który aktywnie uczestniczy w codziennym funkcjonowaniu Dziennego Domu Pomocy Społecznej.

Dzienny Dom Pomocy Społecznej jest placówką nastawioną na pomoc. W sposób twórczy i kreatywny dąży do rozwiązywania bieżących problemów. Celem nadrzędnym funkcjonowania tej instytucji jest przede wszystkim dobro Pensjonariuszy.

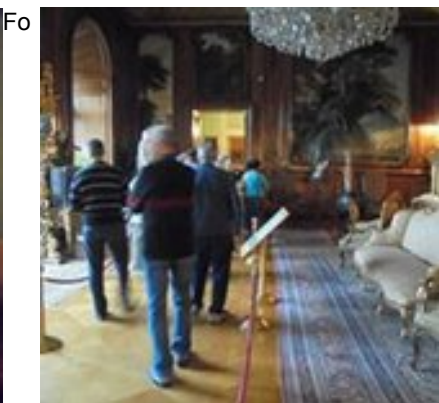
Do podstawowych form pomocy, które zapewnia nasza placówka, należy:

1. Zapewnienie Pensjonariuszom wszelkiej możliwej pomocy i wsparcie poprzez:

- zapewnienie wyżywienia dostosowanego do wieku i potrzeb z uwzględnieniem wymogów dietetycznych,
- udostępnienie sprzętu ( radio, telewizor, dvd, komputer ), urządzeń do utrzymania higieny osobistej oraz prasy,
- zapewnienie leków i materiałów opatrunkowych,
- codzienny pomiar ciśnienia tętniczego,
- pomoc w załatwianiu spraw osobistych np. uiszczenie rachunków, opłat, załatwianie wizyt lekarskich itp.,
- szeroka współpraca z pracownikami socjalnymi i pielęgniarkami środowiskowymi w zapewnieniu osobom samotnym opieki w czasie choroby, w potrzebie, wsparcia socjalnego itp.,
- współpraca z wolontariuszami

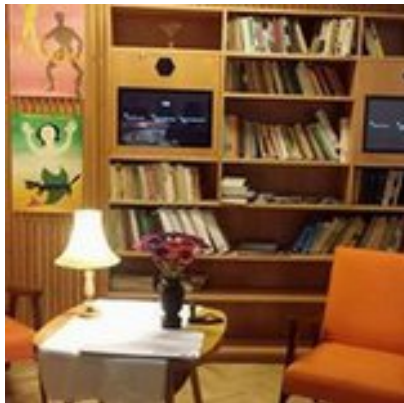
2. Zaspokojenie potrzeb towarzyskich, kulturalnych poprzez:

- organizowanie różnorodnych imprez mających cel zarówno rozrywkowy jak i integrujący ( Dzień Babci, Dzień Dziadka, Dzień Kobiet, Dzień Seniora, Andrzejki, Mikołajki itp.),
- organizacja całoniewnych wycieczek autokarowych,



Fo

Wycieczka do Muzeum Zamkowego w Pszczynie



Wycieczka do Muzeum Śląskiego w Katowicach



Wycieczka do Muzeum Browaru w Żywcu



Wycieczka do Czech. Bruntal i Karlova Studanka



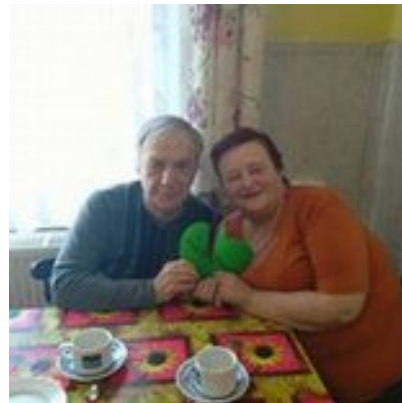
Piknik w Świerkłańcu



Na Piekarskim Ryneczku



Warsztaty z uczniami ze szkoły im. M. Grzegorzewskiej w Piekarach Śląskich



Walentynki



Mikołaj z uczniami ze szkoły im. M. Grzegorzewskiej w Piekarach Śląskich



Zabawa karnawałowa w OK Andalużja



Bal u Kopciuszka. Seniorzy i uczniowie ze szkoły im. M. Grzegorzewskiej w Piekarach Śląskich



Wigilia

### 3. W ramach integracji środowiska:

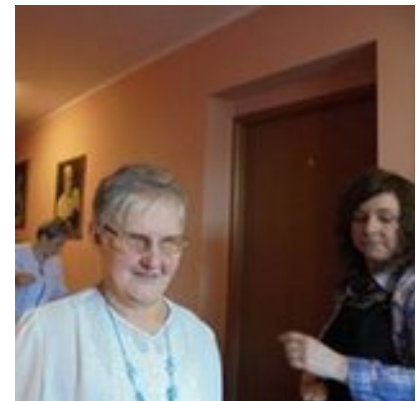
- zapraszanie na wszelkie imprezy i wycieczki ludzi starszych i samotnych okolicznej dzielnicy
- organizowanie w okresie letnim pikników na świeżym powietrzu



Piknik sportowy w DPS w Brzezinach Śląskich



Piknik sportowy w DDPS z uczniami ze szkoły im. M. Grzegorzewskiej w Piekarach Śląskich



Wizyta fryzjerki.



Grill z Klubem Seniora „Sielanka”





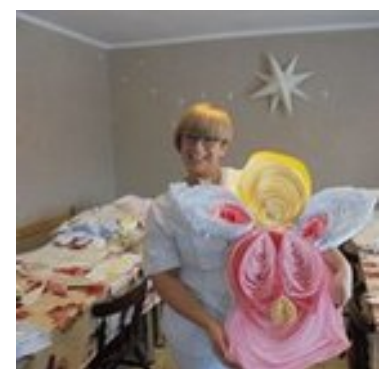
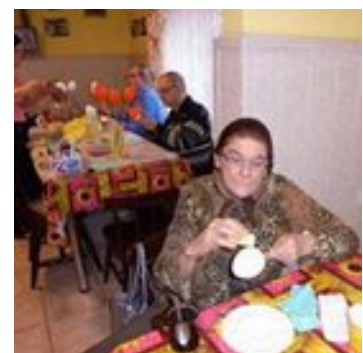
Grill z Klubem Seniora „Radość”



Dzienny Dom na zajęciach w Klubie Seniora „Radość”

#### 4. w ramach terapii zajęciowej:

- grupowe robótki ręczne, angażowanie osób nie mających zdolności manualnych np. do prucia czy zwijania włóczki, ale również do nauki szydełkowania
- wspólne modlitwy i śpiewy
- motywowanie do aktywnego uczestnictwa w działalności Domu, pomocy słabszym
- wspólne przygotowania do uroczystości czy Świąt tj. zdobienie pomieszczeń, ubieranie choinki, farbowanie jajek, wykonywanie pisanek itp.
- nauka języka migowego



Zajęcia z arteterapii



Żywa flaga na Kopcu Wyzwolenia w Piekarach Śląskich



Nauka języka migowego

5. Współdziałanie z Przedstawicielami Dziennego Domu, którzy z własnej inicjatywy podjęli się działania:

- w ustalaniu potrzeb
- w ustalaniu zajęć i planów działania
- w tworzeniu rodzinnego klimatu i przyjaznych stosunków międzyludzkich
- w aktywizowaniu do czynnego udziału Pensjonariuszy w działalności tutejszego Dziennego Domu.

W 2016 roku z pobytu w Dziennym Domu Pomocy Społecznej skorzystało 36 Pensjonariuszy. Były wśród nich 2 osoby, które korzystały wyłącznie z posiłków, gdyż sytuacja zdrowotna nie pozwalała im na osobiste korzystanie z placówki. Dom zapewnia dwa posiłki dziennie ( śniadanie i obiad ) Zarówno śniadanie jak i obiad są posiłkami dwudaniowymi. Średni koszt osobodnia w roku 2016 wyniósł ok. 7,50 zł

Styczeń – 7,80 zł

Luty – 7,50 zł

Marzec – 8,21 zł

Kwiecień –0 zł ( z powodu remontu, ośrodek był nieczynny )

Maj – 8,67zł

Czerwiec – 8,48 zł

Lipiec – 8,26 zł

Sierpień – 7,98 zł

Wrzesień – 7,74 zł

Październik – 8,36 zł

Listopad – 7,73 zł

Grudzień – 9,24 zł

Koszt osobodnia wyliczany jest na podstawie rozchodu środków żywności, który następnie jest dzielony przez sumę dni roboczych w danym miesiącu. Koszt jaki ponosi Pensjonariusz uzależniony jest od ilości dni jego obecności w ośrodku.

Obecni uczestnicy Dziennego Domu to przeważnie osoby starsze pozostające we własnych mieszkaniach. Najczęściej są to osoby samotne bądź też utrzymujące sporadyczny kontakt z rodziną, dlatego dogodną opieką nad nimi jest właśnie Dzienny Dom Pomocy Społecznej. Podopieczni Dziennego Domu aktywnie uczestniczą w życiu ośrodka, organizowanych zajęciach oraz imprezach okolicznościowych. Oprócz zaspokojenia podstawowych potrzeb staramy się również zapewnić komfort samego pobytu w budynku.

W ciągu całego roku Dzienny Dom współpracował z Klubami Seniora RADOŚĆ i SIELANKA oraz uczniami z Zespołu Szkół im. Marii Grzegorzewskiej w Piekarach Śląskich. Zarówno Kluby jak i Dom Pomocy, to ośrodki przeznaczone dla Seniorów, aczkolwiek okazało się, iż potrzeby i oczekiwania uczestników w tych ośrodkach są zgoła odmienne.

Wszystkie formy proponowanych zajęć zarówno w Dziennym Domu jak i Klubach Seniora miały wspólny cel jakim było zapobieganie izolacji społecznej, minimalizacji objawów negatywnych i podnoszenie jakości życia. W Dziennym Domu staraliśmy się osiągnąć założone cele poprzez uczenie się funkcjonowania w grupie, poprawę komunikacji poprzez zrozumienie relacji występujących w najbliższym otoczeniu i środowisku społecznym. Praca w tym kierunku jest naszym celem strategicznym i cały czas staramy się ją kontynuować.

### **Klub Seniora "Radość" sprawozdanie za rok 2016**

Klub Seniora "Radość" powstał 17 grudnia 2012 roku i w tym roku obchodził swoje czwarte urodziny. Klub cieszył się takim zainteresowaniem, iż stał się prekursorem dla drugiego Klubu, który powstał 17 lipca 2014 roku. Na chwilę obecną Klub liczy 29 członków zarówno kobiet jak i mężczyzn. W Klubie są prowadzone zajęcia z arteterapii, podstaw obsługi komputera, kulinarne, podstaw nauki angielskiego, gimnastyki a także odbywają się różnego rodzaju imprezy okolicznościowe. Seniorzy w ramach członkostwa w Klubie mają możliwość uczestniczyć również w wycieczkach i zawodach sportowych. Klub ma za zadanie aktywizację osób starszych m.in. w sferach: kulturalnej, społecznej, edukacyjnej, fizycznej(rekreacyjnej).

W ramach integracji i "mostu pokoleń" Klubowicze współpracują z Uczniami z Zespołu Szkół im. Marii Grzegorzewskiej w Piekarach Śląskich.

Rok 2016 podobnie jak poprzednie lata był dla Seniorów bardzo intensywny.

Początek roku w Klubie Seniora „Radość” był bardzo aktywny. Seniorzy kontynuowali lekcje podstaw języka migowego. W Klubie odbyły się również trzy spotkania. Pierwszymi gośćmi w Klubie w nowym roku byli funkcjonariusze piekarskiej Policji z prelekcją na temat bezpieczeństwa i o tym jak nie dać się oszukać na metodę „na wnuczka”. Klub odwiedził również ksiądz Bronisław Gawron, który poprowadził coroczne spotkanie kolędowe. Seniorów z okazji Dnia Babci i Dnia Dziadka odwiedzili również uczniowie z Zespołu Szkół im. Marii Grzegorzewskiej z którymi kilka dni później Seniorzy mieli przyjemność bawić się na „Balu u Kopciuszka” w Spółdzielczym Domu Kultury.



Seniorzy podczas spotkania z funkcjonariuszami piekarskiej Policji.



Seniorzy podczas spotkania kolędowego z księdzem Bronisławem Gawronem.



Klubowicze podczas „Balu u Kopciszka” wraz z Uczniami z Zespołu Szkół im. Marii Grzegorzewskiej.

5 lutego w Ośrodku Kultury „Andaluzja” odbył się bal przebierańców, w którym wzięli udział Seniorzy z Dniennego Domu Pomocy Społecznej, Klubów Seniora oraz Uczniowie z Zespołu Szkół im. Marii Grzegorzewskiej. Seniorzy i Uczniowie przygotowali na zabawę niezwykle interesujące przebrania. Na zabawie była możliwość wykonania sobie pamiątkowego zdjęcia w przygotowanej na tą okazję Fotobudce. Spotkanie odbyło się w ramach kończącego się karnawału.



Seniorzy podczas balu przebierańców wraz z Uczniami z Zespołu Szkół im. Marii Grzegorzewskiej.

Z okazji Dnia Kobiet Panie z Klubu w marcu miały okazję spotkać się i świętować przy kawie i lodach w kawiarni „Sowa” w centrum handlowym „Agora” w Bytomiu. Po spotkaniu była również okazja do małych zakupów. W tym samym miesiącu Seniorzy mieli również okazję zobaczyć specjalnie zorganizowany dla nich seans filmowy w piekarskim kinie „Zacisze”.



Spotkanie Klubowiczek w kawiarni „Sowa” z okazji Dnia Kobiet.



Seniorzy podczas seansu filmowego w kinie „Zacisze”.



W kwietniu Klub Seniora miał przyjemność gościć Panie z piekarskiego Stowarzyszenia „Amazonki”, które odwiedziły Klub z prelekcją na temat wczesnego wykrywania raka piersi, leczenia i rehabilitacji. Przy wspólnym stole odbyło się również już kolejne spotkanie Wielkanocne. Pod koniec miesiąca w ramach akcji „Wywieś flagę w oknie” na Kopcu Wyzwolenia zebrało się prawie tysiąc osób tworząc białą-czerwoną flagę, wśród nich byli również członkowie Klubów Seniora.



Prelekcja przeprowadzona w Klubie Seniora „Radość” przez Panie ze Stowarzyszenia „Amazonki”.





Seniorzy podczas spotkania Wielkanocnego w Klubie Seniora.



Seniorzy na Kopcu Wyzwolenia podczas akcji „Wywieś flagę w oknie”.

W majowy weekend na boisku Miejskiego Ośrodka Sportu i Rekreacji odbyły się „Sportowe Spotkania Majowe” w których już po raz kolejny wzięli udział Klubowicze. Udało im się zdobyć kilka zaszczytnych miejsc:

Turniej Disc Golfa – kobiety – I miejsce Aniela Kołodziej

Turniej Darta – mężczyźni – III miejsce Alojzy Morawiec

Pod koniec miesiąca Klubowicze mieli okazję również zwiedzić wspaniałą Palmiarnię w Gliwicach i podziwiać jej wspaniałe zbiory fauny i flory.



Seniorzy podczas „Sportowych Spotkań Majowych” na boisku Miejskiego Ośrodka Sportu i Rekreacji.



Seniorzy podczas wycieczki w „Palmiarni” w Gliwicach.

Z okazji Dnia Dziecka Seniorzy odwiedzili zaprzyjaźnionych Uczniów z Zespołu Szkół im. Marii Grzegorzewskiej i wręczyli im słodycze oraz własnoręcznie zrobione na szydełku misie. Uczniowie z kolei ugościli Klubowiczów upieczonym przez siebie domowym ciastem. Pod koniec czerwca Seniorzy odwiedzili miejscowość Bruntal w Czechach mieli okazję tam podziwiać dawną letnią rezydencję Wielkich Mistrzów Krzyżackich jak również zwiedzić to urokliwe miasteczko. Podczas tej wycieczki Klubowicze zwiedzili również uzdrowisko Karlova Studanka oraz zjedli regionalny obiad w hotelu Džban.



Seniorzy podczas spotkania z Uczniami z okazji Dnia Dziecka.



Seniorzy podczas wycieczki w rezydencji Wielkich Mistrzów Krzyżackich w miejscowości Bruntal w Czechach.

Okres letni w Klubie upłynął na lokalnych wycieczkach i spotkaniach integracyjnych. Członkowie obu Klubów Seniora odwiedzili niedalekie Repty i mieli okazję do wspólnego spaceru oraz grillowania. Nie zabrakło również corocznego spotkania na grillu Seniorów z Klubu Seniora „Radość” oraz Pensjonariuszy z Dziennego Domu Pomocy Społecznej. Klubowicze skorzystali również z oferty lokalnych restauracji, kawiarni czy piekarskiego rynku. Udało się również wybrać na spacer, lody i odpoczynek pod prawdziwymi palmami na nowym rynku w Katowicach.



Seniorzy podczas wycieczki do Repty.





Seniorzy z Klubu Seniora „Radość” oraz Pensjonariusze z Dziennego Domu Pomocy Społecznej podczas wspólnego grilla.



Seniorzy podczas wspólnego wyjścia na pizzę oraz na piekarskim rynku.



Klubowicze podczas spaceru po centrum Katowic.



Klubowicze podczas spaceru po centrum Katowic

Korzystając z jeszcze prawdziwie letniej pogody we wrześniu Klubowicze odwiedzili Park Śląski, którego główną atrakcją tego dnia była przejażdżka kolejką Elką. Była to dla wielu z nich olbrzymią atrakcją. Bo tak wielkich emocjach wszyscy skorzystali z oferty parkowej restauracji i zrelaksowali się podczas spaceru po parku. W tym samym miesiącu z kolejną wizytą w Klubie zagościły Panie Policjantki z nową prelekcją na temat „bezpieczeństwa osób starszych” w naszym mieście. Wszyscy Seniorzy otrzymali odbłaskowe opaski dzięki którym będą bardziej widoczni na drodze po zmroku.



Klubowicze podczas wycieczki w Parku Śląskim na kolejce „Elce”.



Klubowicze podczas spotkania z policją na temat „bezpieczeństwa osób starszych”.

Październik był bardzo intensywnym miesiącem dla Klubowiczów. Odbyło się już ostatnie grillowe spotkanie tego sezonu na ogródku działkowym u jednego z Klubowiczów. Podczas, którego była okazja do wspólnego śpiewania. Seniorzy wzięli również udział w „Spartakiadzie” na Hali Sportowej w Tarnowskich Górach z okazji Dnia Seniora. Wydarzenie zorganizował Miejski Ośrodek Pomocy Społecznej w Tarnowskich Górach. W zawodach brali również udział Seniorzy z Rudy Śląskiej, Chorzowa oraz miasta gospodarza imprezy. Uczestnicy brali udział w 6 konkurencjach. Piekarscy Seniorzy zdobyli, aż 9 medali oraz puchar. Dzień po zawodach sportowych Seniorzy wybrali się na wycieczkę do Żywca. Mieli tam okazję do zwiedzenia zmodernizowanego Muzeum Browaru, które zrobiło na wszystkich ogromne wrażenie. Bardzo intensywny miesiąc zakończyła już kolejna wspólna zabawa Halloween'owa z zaprzyjaźnionymi Uczniami. Podczas spotkania była okazja do wspólnej zabawy, konkursów z nagrodami i tematycznego dyniowego posiłku.



Klubowicze na wspólnym grillu na ogródkach działkowych.



Seniorzy podczas Spartakiady w Tarnowskich Górach.





Klubowicze podczas wycieczki w Muzeum Browaru w Żywcu.



Seniorzy z Uczniami podczas wspólnej zabawy Halloween'owej.

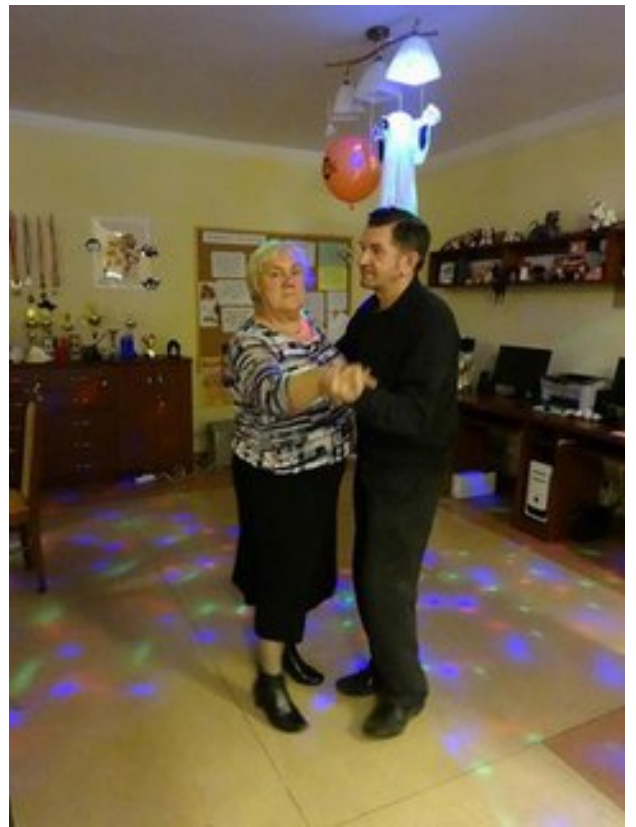
Aktywność działalności Klubu w listopadzie również nie malała. Był to bardzo aktywny miesiąc w różnego rodzaju imprezy oraz wycieczki. 6 listopada odbył się II Bal Seniora tym razem w tematyce Romskiej zorganizowany przez Stowarzyszenie Bytomską Radość Życia i Stowarzyszenie Romów w Polsce. Na balu bawili się również Seniorzy z Klubu Seniora „Radość”. Patronat nad tą uroczystością objęła Pani Prezydent Sława Umińska-Duraj. 10 listopada Seniorzy wraz z zaprzyjaźnionymi Uczniami zwiedzili Muzeum Śląskie w Katowicach mieli również możliwość zobaczenia panoramy Katowic z szybu dawnej kopalni Katowice. Listopad jest bardzo ważnym miesiącem dla Seniorów, gdyż 14 listopada jest obchodzony Światowy Dzień Seniora w związku z tym w siedzibie Klubu odbyło się małe przyjęcie na którym nie zabrakło różnego rodzaju zabaw i tańców. W tak aktywnym miesiącu nie zabrakło również wycieczki poza miasto. Klubowicze zwiedzili przepiękny Zamek w Pszczynie z XIV w, w którym obecnie mieści się Państwowe Muzeum Zamkowe. W Klubie odbyły się również warsztaty nauki nowej metody zdobienia i robienia kartek tzw. „Pergamano”. Warsztaty odbyły się dzięki uprzejmości Pań z Koła Gospodyń Wiejskich z Nakła Śląskiego, które przekazały swoją wiedzę z zakresu tej techniki plastycznej Klubowiczom. Listopad zakończył się spotkaniem Andrzejkowym w Klubie, które było okazją do powróżenia sobie oraz wspólnej zabawy tanecznej.



Seniorzy podczas zabawy na II Balu Seniora.



Seniorzy podczas wycieczki do Muzeum Śląskiego w Katowicach.



Klubowicze podczas zabawy z okazji Światowego Dnia Seniora.



Seniorzy podczas zwiedzania Zamku w Pszczynie.



Klubowicze podczas pracy na warsztatach „Pergamano”.



Klubowicze podczas zabawy Andrzejkowych wróżb.

Ostatni miesiąc w Klubie upłynął głównie na przygotowaniach do Świąt Bożego Narodzenia ale nie zabrakło również czasu na małą wycieczkę. Seniorzy mieli przyjemność zwiedzić od kulis siedzibę Narodowej Orkiestry Symfonicznej Polskiego Radia w Katowicach. Była to wyjątkowa wycieczka, gdyż zwiedzanie obiektu nie jest ogólnodostępne. Grudzień jest szczególnym miesiącem w historii Klubu Seniora „Radość”, gdyż właśnie 17 lutego Klub obchodził swoje już 4 urodziny. Symboliczną świeczkę na torcie miała przyjemność zdmuchnąć najstarsza i najdłuższa stażem Klubowiczka Pani Róża. Klubowicze miesiąc zakończyli w bardzo przyjemnej atmosferze. Nie zabrakło okazji do wspólnego kolędowania z Uczniami z Zespołu Szkół im. Marii Grzegorzewskiej. 22 grudnia w Klubie odbyło się już trzecie wspólne spotkanie Wigilijne. Jak co roku nie zabrakło uroczystych gości m.in. Pana Dyrektora Łukasza Tomczyka, Pani Moniki Rudy przedstawicielki Urzędu Miejskiego oraz funkcjonariusza Komendy Miejskiej Policji. Całe uroczyste spotkanie poprowadził Ksiądz Bronisław Gawron.



Klubowicze podczas zwiedzania Narodowej Orkiestry Symfonicznej Polskiego Radia w Katowicach.



Przyjęcie z okazji 4 urodzin Klubu Seniora „Radość”.



Wspólne kolędowanie z Uczniami w Klubie Seniora „Radość”.





Przyjęcie Wigilijne w Klubie Seniora „Radość”

Klub Seniora „Sielanka” założony został 17 lipca 2014 roku. Jest to już druga placówka tego typu nad którą nadzór ma Miejski Ośrodek Pomocy Rodzinie. Siedziba placówki mieści się przy ulicy Oświęcimskiej 45 w Ośrodku Kultury „Andaluzja” w Piekarach Śląskich. W 2016 roku do klubu uczęszczało 40 zadeklarowanych członków z różnych dzielnic miasta. Placówka otwarta jest codziennie od poniedziałku do piątku w godzinach od 10.00 do 16.00. Panuje tam rodzinna i ciepła atmosfera.

W ramach działalności w klubie prowadzona jest regularnie gimnastyka geriatryczna z różnymi przyborami, nauka podstaw obsługi komputera, zajęcia z arteterapii, nordic walking, kulinarne i różnego rodzaju „wypady” np. do kina, parku, na basen itp. Raz w miesiącu bardzo uroczyste odprowadzane są urodziny Senierek.

Rok 2016 ,to kolejny rok , jeszcze bogatszy w wydarzenia i spotkania towarzyskie.

W styczniu, tradycją stało się spotkanie kolędowe podczas, którego klub odwiedza ks.Bronisław Gawron. Cykliczne spotkania z kapłanem od początku istnienia klubu stały się tradycją .



Wspólne kolędowanie z księdzem Bronisławem Gawronem

W styczniu po raz pierwszy w Piekarach Śląskich zorganizowano Bal Seniora w stylu lat 20-tych.



Styczeń to również święto Babci i Dziadka, które świętowaliśmy w klubie i w zaprzyjaźnionym Przedszkolu nr 11 w Piekarach Śląskich, gdzie dzieci wraz z Paniami przygotowały występy, poczęstunek i prezenty.



Dzień Babci w klubie



Wizyta w Przedszkolu nr 11 w Piekarach Śl.

Luty to miesiąc, w którym odbyła się zabawa karnawałowa w której uczestniczyli Seniorzy z klubów „Sielanka”, „Radość”, z DDPS-u oraz uczniowie z Zespołu Szkół im. Marii Grzegorzewskiej zajęcia z arteterapii w których dzięki uprzejmości Pani Urszuli Mądrzejewskiej, Seniorki nauczyły się wykonywać cuda z masy solnej. W lutym kończący się karnawał „Sielanka” zorganizowała „Śledzik” spędzony przy smacznych śledziowych sałatkach i tańcach.



Zabawa Karnawałowa Seniorów z Dziennego Domu Pomocy Społecznej, uczestników klubów „Sielanka” i „Radość” oraz uczniowie z Zespołu Szkół im. Marii Grzegorzewskiej w Ośrodku Kultury „Andaluzja”



Zajęcia arteterapii – prace z masy solnej.



Ostatki w KLS „Sielanka”



Marzec to miesiąc, w którym Seniorki świętowały Dzień Kobiet z honorowym gościem, Radnym Czesławem Wymysło. W marcu reprezentantki Klubu Seniora „Sielanka” wzięły udział w II Konkursie Recytatorskim Dla Seniorów „Wszystko jest poezją, każdy jest poetą...” zorganizowanym przez Dom Kultury w Dąbrowce Wielkiej.



Dzień Kobiet w Klubie Seniora „Sielanka”



Konkurs Recytatorski Dla Seniorów w Dzielnicowym Domu Kultury w Dąbrowce Wielkiej.

Kwiecień to miesiąc wyjątkowy w wydarzenia towarzyskie, kulturalne i sportowe. Klub Seniora „Sielanka” miał przyjemność gościć funkcjonariuszy Policji z Piekar Śląskich.

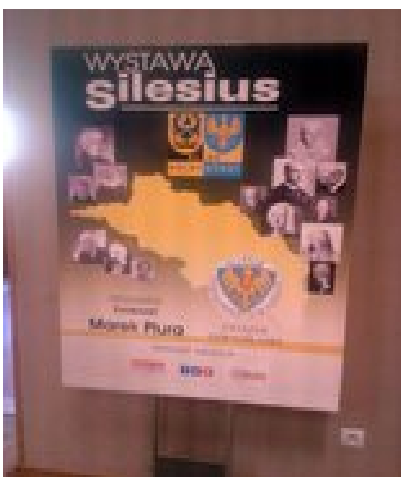


Wizyta Policji w Klubie „Sielanka”



Wręczenie prezentu dla Policji od Seniorek

Klub Seniora "Sielanka" wybrał się na otwarcie Wystawy Silesius, która przedstawiana w zaprzyjaźnionym Ośrodku Kultury „Andaluzja”. Wystawa prezentowała wybitnych Ślązaków od dawnych lat do współczesności, są śląscy święci, nobliści, arystokraci i sportowcy .



Pamiętkowe zdjęcia Seniorek z wystawy „Silesius”

29 kwietnia odbyła się siódma edycja akcji „Wywieś flagę w oknie”. Na Kopcu Wyzwolenia zebrało się prawie tysiąc osób tworząc biało-czerwoną flagę. Wśród zgromadzonych nie zabrakło Seniorów z piekarskich Klubów Seniora „Sielanka” i „Radość” oraz Pensjonariuszy z Dziennego Domu Pomocy Społecznej.



Seniorki „Sielanki” na Kopcu podczas układania żywej flagi.



Ostatnia sobota kwietnia to sportowe zmagania na boisku MOSiR-u w Piekarach Śląskich. W zawodach wzięli udział Seniorzy z Klubów Seniora „Sielanka” i „Radość”. Wyzwaniem dla uczestników sportowego weekendu był udział w Turniejach Darta i Disc Golfa Turniej Disc Golfa – kobiety:  
I miejsce – Aniela Kołodziej – Klub Seniora „Radość”

II miejsce Elżbieta Misiak – Klub Seniora „Sielanka”  
Turniej Darta – mężczyźni  
III miejsce – Alojzy Morawiec – Klub Seniora „Radość”.



Zawody na boisku MOSiR



Medalistki w Turnieju Darta z klubów „Radość” i „Sielanka”.

W maju z okazji Dnia Matki Seniorzy z klubów „Sielanka” i „Radość” oraz Dziennego Domu Pomocy Społecznej wybrali się na wycieczkę do pobliskiej Palmiarni w Gliwicach.



Wizyta Senierek z „Sielanki” w Palmiarni.



1 czerwca to Międzynarodowy Dzień Dziecka, w którym Seniorki z "Sielanki" wraz z Dziećmi z Przedszkola nr 11 razem świętowały ten wyjątkowy dzień.



Występy Dzieci dla Senierek



Wręczanie prezentów dzieciom od Senierek



Wspólna zabawa Senierek wraz z Przedszkolakami.



24 czerwca Seniorzy Klubów Seniora „Sielanka”i „Radość” oraz Dniennego Domu wyruszyli na całonoiową wycieczkę do Czech.



Wspólne pamiątkowe zdjęcie w Bruntalu



Zwiedzanie Zamku w Bruntalu

Lipiec to przede wszystkim obchodzona rocznica założenia klubu.



2-ga rocznica otwarcia klubu „Sielanka”



Spacer w Świerklańcu.



Zabawy Seniorek w Parku.

Sierpień to kolejny miesiąc obfitujący w „wypady” i spotkania towarzyskie. Seniorki odwiedziły pobliski Rogoźnik, Kalwarię, Park w Bytomiu. Wraz z zaprzyjaźnionym klubem „Radość” wybrały się do Rept na spacer i pyszne kiełbaski samodzielnie pieczone na ognisku. W ogrodzie DDPS-u Seniorki z „Sielanki” z Pensjonariuszami Dniennego Domu uczestniczyli w wspólnym grillu. W sierpniu Seniorki mogły gościć po raz kolejny Funkcjonariuszy Policji.



Wycieczka do Rogoźnika.





Spacer z Seniorkami po wzgórzu Kalwaryjskim.



Wspólne pamiątkowe zdjęcie klubów „Radość” i „Sielanka”. Spacer po Parku Górnośląskiego Centrum Rehabilitacji im. gen. Jerzego Ziętka w Reptach Śląskich.



Wspólne grillowanie Seniorek z „Sielanki” i Pensjonariuszy DDPS-u



Spacer po Parku Miejskim w Bytomiu.

We wrześniu Seniorki wyruszyły do Parku Chorzowskiego na spacer i na przejażdżkę kolejką E-lką.



Przejażdżka E-lką.

Spacer po Parku Chorzowskim.



Zajęcia Nordic Walking w Świerkłańcu.

Atrakcją we wrześniu była gimnastyka wykonana na świeżym powietrzu w pobliskim parku w Kamieniu.



Gimnastyka Seniorek w pobliskim Parku.

Pani Hania Wolny, instruktorka terapii zajęciowej z Dziennego Domu Pomocy Społecznej, podzieliła się swoimi umiejętnościami i nauczyła Seniorki wykonywania pięknych róż z papieru.



Zajęcia arteterapii z Panią Hanią w KLS „Sielanka”

Efekt nauki

Seniorki z „Sielanki” są bardzo aktywne i każdy dzień ładnej pogody wykorzystują na zajęcia na świeżym powietrzu. W październiku wybrały się do pobliskiej szkoły na siłownię mieszczącą się na zewnątrz.





Ćwiczenia Seniorek na siłowni mieszczącej się na świeżym powietrzu.



Pamiętkowe zdjęcie przy Szybie Ewa w Reptach Śl.



Pamiętkowe wspólne zdjęcie.



Pieczenie i smakowanie kielbasek w Leśniczówce.



W październiku, po raz kolejny w Klubie Seniora "Sielanka" odbyła się uroczystość z okazji Halloween.



Wspólna zabawa „Sielankowych Seniorek”





Pamiętkowe zdjęcia przebierańców.



27 października na Hali Sportowej w Tarnowskich Górach odbyła się Spartakiada z okazji Dnia Seniora, którą zorganizował Miejski Ośrodek Pomocy Społecznej w Tarnowskich Górach. W zawodach zmierzyli się seniorzy z Rudy Śląskiej, Piekar Śląskich, Chorzowa i Tarnowskich Gór, gdzie we wspaniałej atmosferze walczyli o medale. Nasi Seniorzy z Dziennego Domu i klubów Seniora „Sielanka” i „Radość” zdobyli, aż 9 medali oraz puchar.



Zawody w Tarnowskich Górach



Pamiętkowe wspólne zdjęcie Seniorów z medalami.

28 października Seniorzy z Dziennego Domu oraz Klubów Seniora „Sielanka” i „Radość” odwiedzili Muzeum Browaru w Żywcu.



Listopad to kolejny miesiąc bardzo intensywny w różnego rodzaju atrakcje. Seniorzy z Klubów Seniora "Sielanka", „Radość” i Dziennego Domu wraz z uczniami z Zespołu Szkół im. Marii Grzegorzewskiej wspólnie zwiedzili Muzeum Śląskie w Katowicach.



Zwiedzanie Muzeum Śląskiego.



Zdjęcie na szybie dawnej kopalni Katowice.

15 listopada w klubie "Sielanka" Seniorki uroczystie obchodziły Światowy Dzień Seniora. Gościem spotkania był Radny Pan Czesław Wymysło.



Światowy Dzień Seniora w „Sielance”

16 listopada br odbył się już II Bal Seniora, którego patronatem była Pani Prezydent Miasta Piekary Śląskie – Sławą Umińską-Duraj. Bal organizowany był w stylu romskim przez Stowarzyszenie Romów w Polsce i Stowarzyszenie Bytomska Radość Życia. W balu udział wzięli członkowie klubów Seniora „Sielanka” i „Radość” wraz z Pensjonariuszami Dziennego Domu Pomocy Społecznej.



Dzięki uprzejmości Pań Anny Rabsztyń, Teresy Patrzyk oraz Pani Kleinet z Koła Gospodyń Wiejskich z Nakła Śl. w Klubach Seniora odbyły się warsztaty nauki nowej metody zdobienia i robienia kartek tzw "Pergamano". W warsztatach uczestniczyli Seniorzy z Dziennego Domu Pomocy Społecznej oraz Klubów Seniora „Sielanka” i „Radość”.



Zajęcia "Pergamano" w Klubie Seniora „Sielanka”

25 listopada Seniorzy z Klubów Seniora "Sielanka" , „Radość” i Dziennego Domu wraz z uczniami z Zespołu Szkół im. Marii Grzegorzewskiej wspólnie zwiedzili Muzeum Zamek w Pszczynie.



Zwiedzanie Zamku w Pszczynie

Wspólne grupowe zdjęcie w Pszczynie.

28 listopada w piekarskim Klubie Seniora „SIELANKA” odbyło się spotkanie pod hasłem "Widoczny – bezpieczny”, które poświęcone było bezpieczeństwu osób starszych. Pani Dagmara Wawrzyniak i Piotr Światała z wydziału ruchu drogowego przekazali wszystkim obecnym na spotkaniu odbłaskowe opaski na rękę.



Odwiedziny Policji w klubie „Sielanka”

W Klubie Seniora „Sielanka” nie można się nudzić, dlatego Andrzejki to kolejna okazja do wspólnej zabawy. Zabawa Andrzejkowa połączona była z urodzinami Pań urodzonych w miesiącu listopad. Seniorki bardzo chętnie wróżyły sobie ze skórek jabłek, z lanego wosku. Wróźby przeplatały tańce i poczęstunek.



Zabawa Andrzejkowa



Wróźby Andrzejkowe w „Sielance”



Solenizantki Listopadowe w „Sielance”

W grudniu odwiedzili klub radni, emerytowani górnicy, bracia Andrzej i Czesław Wymysło.



9 grudnia Seniorki z „Sielanki” wybrały się do pobliskiego Aqua Parku w Tarnowskich Górach.



14 grudnia w „Sielance” gośćmi byli „mali wyjątkowi” goście, Dzieci z Przedszkola nr 11.



Wizyta i występy przedszkolaków w Sielance.

21 grudnia w Klubie Seniora "Sielanka" odbyła się już kolejna Klubowa Wigilia. W przygotowanej Wigilii udział wzięli Klubowicze oraz zaproszeni goście: Pan Prezydent Krzysztof Turzański, Pani Monika Rudy przedstawicielka Urzędu Miasta, Pan Dyrektor Piotr Zalewski, oraz prowadzący uroczystość ks. Bronisław Gawron. Atmosfera świąteczna udzieliła się wszystkim.



Wigilia w KLS „Sielanka”

### III ZADANIA ZLECONE GMINIE

Świadczenia rodzinne

W 2016 roku Dział Świadczeń Rodziny realizował zadania zleczone przez administrację rządową, wynikające z następujących ustaw:

ustawa z dnia 28 listopada 2003 roku o świadczeniach rodzinnych

ustawa z dnia 7 września 2007 roku o pomocy osobom uprawnionym do alimentów

ustawa z dnia 4 kwietnia 2014 roku o ustaleniu i wypłacie zasiłków dla opiekuna

ustawa z dnia 18 lutego 2016 roku o pomocy państwa w wychowywaniu dzieci

Rok 2016 dla pracowników Działu Świadczeń Rodziny był rokiem wielkich wyzwań związanych z nowymi świadczeniami oraz ze sposobem przeliczania wysokości przysługujących świadczeń.

I tak, z dniem 1 stycznia 2016r. zaczął obowiązywać nowy rodzaj świadczenia rodzinnego pod nazwą świadczenie rodzicielskie, potocznie nazywane "kosiniakowe". Osobami uprawnionymi do świadczenia rodzicielskiego są osoby, które w związku z urodzeniem się dziecka nie nabyły prawa do zasiłku macierzyńskiego. Świadczenie to, co do zasady przysługuje matce albo ojcu dziecka od dnia porodu przez okres 52 tygodni.

W pierwszym miesiącu obowiązywania świadczenia złożonych zostało prawie 100 wniosków, natomiast w całym okresie sprawozdawczym wydane zostały 242 decyzje. Świadczenie to po dziś dzień cieszy się dużym zainteresowaniem wśród mieszkańców miasta.

Również z nowym rokiem weszła w życie nowelizacja ustawy o świadczeniach rodzinnych, która wprowadziła zasadę złotówka za złotówkę. Dzięki niej przekroczenie kryterium dochodowego uprawniającego do świadczeń rodzinnych automatycznie nie oznacza utraty tychże świadczeń. Dotychczas wystarczyło przekroczyć je choćby o 1 grosz, by stracić zasiłek wraz z wszystkimi dodatkami.

Minimalne świadczenie wg zasady "zł za zł" wynosi 20 zł. Najogólniej mówiąc mechanizm ten polega na wyczeniu kwoty wszystkich przysługujących świadczeń w danym okresie, od której odjąć należy kwotę przekroczenia kryterium dochodowego danej rodziny. Sposób ten jest wielce skomplikowany z uwagi na różne uprawnienia do dodatków oraz różne sytuacje zawodowe danej rodziny.

W całym okresie sprawozdawczym w związku z przeliczaniem "zł za zł" wypłaconych zostało 2.757 zasiłków wraz z dodatkami, na łączną kwotę 139.190,05 zł

W tym miejscu przedstawić należy rodzaje świadczeń, obowiązujące kryteria dochodowe dotyczące poszczególnych świadczeń oraz ich wysokość.

Świadczeniami rodzinnymi są:

1. zasiłek rodzinny oraz dodatki do zasiłku rodzinnego;
2. świadczenia opiekuńcze: zasiłek pielęgnacyjny, specjalny zasiłek opiekuńczy oraz świadczenie pielęgnacyjne;
3. jednorazowa zapomoga z tytułu urodzenia się dziecka;
4. świadczenie rodzicielskie.

Kryterium dochodowe:

1. 674 zł lub 764 zł (w przypadku gdy dziecko legitymuje się orzeczeniem o niepełnosprawności) – zasiłek rodzinny;
2. 764 zł – specjalny zasiłek opiekuńczy, bez kryterium – zasiłek pielęgnacyjny oraz świadczenie pielęgnacyjne;
3. 1922 zł – jednorazowa zapomoga z tytułu urodzenia się dziecka;
4. bez kryterium – świadczenie rodzicielskie.

Wysokość świadczeń:

**do 31 października 2016r.**

zasiłek rodzinny:

do 5 r.ż. – **89 zł**

od 5 do 18 r.ż. – **118 zł**

powyżej 18 r.ż. – **129 zł**

dodatki do zasiłku z tytułu:

urodzenia dziecka – **1000 zł**,

opieki nad dzieckiem w okresie korzystania

z urlopu wychowawczego – **400 zł**,

samotnego wychowywania dziecka – **185 zł (265 zł** w przypadku legitymowania się orzeczeniem o niepełnosprawności lub o znacznym stopniu niepełnosprawności),

wychowywania dziecka w rodzinie wielodzietnej – **90 zł**,

kształcenia i rehabilitacji dziecka niepełnosprawnego – **80 zł** dotyczy dziecka do 5 r.ż., **100 zł** powyżej 5 r.ż.,

rozpoczęciu roku szkolnego – **100 zł**,

podjęcia przez dziecko nauki w szkole poza miejscem zamieszkania – **63 zł** (dojazdy), **105 zł** (internat)

**od 1 listopada 2016r.**

zasiłek rodzinny:

do 5 r.ż. – **95 zł**

od 5 do 18 r.ż. – **124 zł**

powyżej 18 r.ż. – **135 zł**

dodatki do zasiłku z tytułu:

urodzenia dziecka – **1000 zł**,

opieki nad dzieckiem w okresie korzystania

z urlopu wychowawczego – **400 zł**,

samotnego wychowywania dziecka – **193 zł (273 zł** w przypadku legitymowania się przez dziecko orzeczeniem o niepełnosprawności lub o znacznym stopniu niepełnosprawności),

wychowywania dziecka w rodzinie wielodzietnej – **95 zł**,

kształcenia i rehabilitacji dziecka niepełnosprawnego – **90 zł** dotyczy dziecka do 5 r.ż., **110 zł** powyżej 5 r.ż.,

rozpoczęciu roku szkolnego – **100 zł**,

podjęcia przez dziecko nauki w szkole poza miejscem zamieszkania – **69 zł** (dojazdy), - **113 zł** (internat)

zasiłek pielęgnacyjny – **153 zł**

specjalny zasiłek opiekuńczy – **520 zł**

świadczenie pielęgnacyjne – **1300 zł**

jednorazowa zapomoga z tytułu urodzenia się dziecka – **1000 zł**

świadczenie rodzicielskie – **1000 zł**

Ponadto świadczeniem, które nie mieści się w katalogu świadczeń rodzinnych, jest zasiłek dla opiekuna, którego wysokość wynosi 520 zł. Świadczenie to powstało po odebraniu niektórym osobom prawa do świadczenia pielęgnacyjnego. Do świadczenia tego w ciągu całego 2016 roku uprawnionych było 16 osób, natomiast wypłacono kwotę 84.864,00 zł.

Poniżej przedstawiono dane statystyczne dotyczące świadczeń rodzinnych z podziałem na świadczenia i dodatki.

Rodzaj świadczenia		Liczba świadczeń	Wydatkowana kwota w zł
		2016r.	2016r.
1.	Zasiłek rodzinny	28.045	3.076.767
2.	Dodatki do zasiłku rodzinnego:	11.801	1.612.192
	urodzenie dziecka	178	178.000
	opieka nad dzieckiem w okresie urlopu wychowawczego	703	277.216
	samotne wychowywanie dziecka	1.603	304.450
	wychowywanie w rodzinie wielodzietnej	4.344	391.120
	kształcenie i rehabilitacja dziecka niepełnosprawnego	2.204	218.520
	rozpoczęcie roku szkolnego	1.781	178.100
	podjęcie przez dziecko nauki w szkole poza miejscem zamieszkania	988	64.786
3.	Jednorazowa zapomoga z tytułu urodzenia się dziecka	402	402.000
4.	Zasiłek pielęgnacyjny	17.773	2.719.269
5.	Świadczenie pielęgnacyjne	1.919	2.484.276
6.	Specjalny zasiłek opiekuńczy	97	50.440
7.	Świadczenie rodzicielskie	1.582	1.466.906
<b>Razem:</b>		<b>61.619</b>	<b>11.811.850</b>

Ogółem w 2016 roku ze świadczeń rodzinnych korzystało około 2.700 rodzin dla których wydanych zostało ponad 4.000 różnych decyzji.

Ponadto wydano 343 zaświadczenia o korzystaniu lub nie ze świadczeń rodzinnych oraz świadczeń z pomocy społecznej. Zdecydowana większość tych zaświadczeń wydana została celem przedłożenia w Regionalnym Ośrodku Polityki Społecznej Województwa Śląskiego w Katowicach w związku z ubieganiem się o świadczenia rodzinne w krajach UE. Ponadto wydano 37 zaświadczeń w celu ubiegania się w banku o otwarcie konta rodzinnego.

Świadczenie z funduszu alimentacyjnego to świadczenie wypłacane w przypadku bezskuteczności egzekucji komorniczej. Wysokość świadczenia zależna jest od kwoty zasądzonych alimentów, jednak nie więcej niż 500 zł na jedną osobę uprawnioną. Chcąc ubiegać się o takowe świadczenie również konieczne jest spełnienie kryterium dochodowego w wysokości 725 zł na osobę w rodzinie.

W roku 2016 wydano 646 decyzji osobom uprawnionym.

Liczba rodzin korzystających z tego rodzaju świadczenia wyniosła około 310. Wypłacono łącznie 5.717 świadczeń na kwotę 2.221.036 zł. Średnie wypłacane świadczenie opiewało na kwotę 390 zł.

W związku z prowadzonym postępowaniem wobec dłużników alimentacyjnych, których na terenie miasta jest około 200, podjęto następujące działania:

- przekazano 118 informacji komornikowi sądowemu - zobowiązano 29 dłużników do zarejestrowania się w urzędzie pracy
- zwrócono się ze 51 wnioskami do urzędu pracy o aktywizację zawodową dłużników
- wystosowano 18 wniosków do prokuratury o ściganie z art. 209 kk
- skierowano 2 wnioski o zatrzymanie prawa jazdy

W roku 2016 tytułem zwrotu wypłaconych świadczeń z funduszu alimentacyjnego wyegzekwowano od dłużników kwotę 405.830,56 zł.

Jak odnotowano na wstępie rok 2016 zapisał się dla pracowników Działu Świadczeń Rodzinnych jako czas wielu wyzwań. Niewątpliwie największym z nich, które odbiło się szerokim echem nie tylko w tut. MOPR, ale i w całym kraju była ustawa o pomocy państwa w wychowywaniu dzieci. Ustawa ta została ustanowiona przez sejm w dniu 11 lutego 2016r. natomiast podpisana przez prezydenta 17 lutego, weszła w życie 1 kwietnia za wyjątkiem artykułu 53, który mówił o wyznaczeniu lub utworzeniu jednostek właściwych do realizacji zadań.

Zgodnie z zarządzeniem Prezydenta Miasta Piekary Śląskie z dnia 18 lutego 2016r. jednostką właściwą w sprawie realizacji programu 500+ został Miejski Ośrodek Pomocy Rodzinie.

Od tego właściwie momentu zaczęły się wszelkie przygotowania mające na celu sprawne przyjęcie ponad 3000 petentów, wydanie decyzji oraz realizację wypłaty.

Na początek wyznaczone zostały punkty w których można było pobrać wniosek tj.:

- w Miejskim Ośrodku Pomocy Rodzinie przy ulicy Biskupa Nankera 103, pokój nr 10,
- w Punktach Terenowych Pracowników Socjalnych (Olimpijska 3, Piłsudskiego 5, Wigury 5, M.C. Skłodowskiej 133, Różdzieńskiego 2, Szymanowskiego 2b),
- w Punkcie Informowania Mieszkańców Urzędu Miasta przy ulicy Bytomskiej 84.



Strzałem w dziesiątkę była decyzja o możliwości pobrania wniosku jeszcze zanim zaczęła obowiązywać ustawa. Następnie po dokonaniu analizy możliwości lokalowych podjęta została decyzja dotycząca wyznaczenia miejsc, w których na terenie miasta była możliwość złożenia wniosku i uzyskania informacji na temat warunków ubiegania się o świadczenie. Ustalono zatem, następujące lokalizacje:

siedziba Miejskiego Ośrodka Pomocy Rodzinie przy ulicy Biskupa Nankera 103

siedziba Powiatowego Urzędu Pracy przy ulicy Popiełuszki 14

oraz Klub Integracji Społecznej przy ulicy Wyszyńskiego 31.

Aby mieszkańcy miasta mieli pełną wiedzę na temat możliwości składania wniosków rozpoczęta została kampania informacyjna, a mianowicie specjalne komunikaty na stronie internetowej wraz z załączonym filmem, informacje w radio, prasie, ponadto do szkół rozesłane zostały plakaty informujące. Efektem tej kampanii była duża liczba osób chcących uzyskać informacje na temat programu. Również pracownicy działu chcąc jak najlepiej przygotować się do realizacji programu brali udział w różnych szkoleniach i spotkaniach organizowanych zarówno przez firmy komercyjne jak i przez Śląski Urząd Wojewódzki.

W związku z przewidywaniem bardzo dużej ilości osób chcących złożyć wniosek już 1 kwietnia wśród pracowników narastał niepokój czy aby na pewno ilość stanowisk przygotowana do przyjęcia petentów jest wystarczająca. Na marginesie warto dodać, iż mieszkańcy miast zapowiadali, że już od godziny 4 nad ranem będą ustawiać się w kolejce przed siedzibą ośrodka, aby jak najszybciej złożyć wniosek. W tym miejscu należy również dodać, iż wniosek o ustalenie prawa do świadczenia można było złożyć za drogą elektroniczną, co niewątpliwie było i jest po dzień dzisiejszy dużym udogodnieniem.

Zanim ustawa weszła w życie pracownicy działu zobowiązani byli do przekazywania różnego rodzaju sprawozdań czy to do Śląskiego Urzędu Wojewódzkiego, czy też do Prezydenta Miasta dotyczących gotowości do realizacji zadań.

Właśnie aby być gotowym w 100 % podjęta została również decyzja dotycząca konieczności zatrudnienia dodatkowych 2-óch osób, ponadto pracę działu wspomogły 2 osoby oddelegowane z innego działu oraz 3 stażyści pozyskani z Powiatowego Urzędu Pracy.

Mając na uwadze, iż czas nieubłaganie mija, nastąpił piątek – 1 kwietnia 2016r. I można by powiedzieć: zaczęło się.



Sala obsługi w siedzibie PUP - 1 kwietnia



Kolejka oczekujących na przyjęcie wniosku w siedzibie PUP -1 kwietnia



Punkt przyjmowania wniosków w MOPR – 1 kwietnia

Ku uciesze pracowników mieszkańcy miasta podeszli do sprawy bardzo odpowiedzialnie i nie zablokowali pracy całego Ośrodka. Niemniej 309 osób osobiście złożyło wnioski (w Powiatowym Urzędzie Pracy – 62, Klubie Integracji Społecznej – 42 oraz w siedzibie głównej Miejskiego Ośrodka Pomocy Rodzinie – 205). Ponadto 145 wniosków zostało złożonych drogą elektroniczną. Wnioski od razu były analizowane, wprowadzane do systemu dziedzinowego, ponadto w sytuacjach gdzie konieczne było jeszcze złożenie oświadczenia przez stronę była ona od razu wzywana telefonicznie czy też mailowo. Niestety bardzo duża ilość wniosków przesłanych drogą elektroniczną była niekompletna. Zatem konieczna była wizyta petenta w tutejszej jednostce.

W okresie od 1 kwietnia do 1 lipca czyli do dnia, kiedy można było nabyć prawa do świadczenia od momentu obowiązywania ustawy złożonych zostało 3429 wniosków. Natomiast do końca 2016r. wszystkich złożonych wniosków było 3741 w tym 950 elektronicznie. Około 100 wniosków zostało przekazanych do Regionalnego Ośrodka Polityki Społecznej w Katowicach w celu ustalenia czy zachodzi koordynacja zabezpieczenia społecznego.

W dniu 14 kwietnia wydane zostały pierwsze decyzje ustalające prawo do świadczenia wychowawczego. Również w tym dniu zrealizowane zostały pierwsze wypłaty świadczeń. Wszystkich decyzji dotyczących świadczenia wychowawczego w okresie sprawozdawczym wydano 3644 (przyznające – 3426, odmowne – 117, uchylające – 60, zmieniające – 41).

Realizacja ustawy spotkała się z bardzo dużym zainteresowaniem zarówno przez media jak i instytucje publiczne. W związku z powyższym koniecznym było przekazywanie cotygodniowych sprawozdań mających na celu zobrazowanie ilości wpływających wniosków, wydawanych decyzji oraz wypłacanych świadczeń.

Poniżej krótkie zestawienie obrazujące ilość składanych wniosków oraz tempo wydawanych decyzji.

dzień	Ilość wniosków	Ilość wydanych decyzji	kwota wypłaconych świadczeń
do 18 kwietnia	2320	242	33.500
do 22 kwietnia	2560	658	313.000
do 27 kwietnia	2667	897	379.000
do 2 maja	2806	1127	653.000
do 9 maja	2878	1279	778.133,40
do 16 maja	2961	1707	2.107.780,50
do 23 maja	3038	2081	2.676.999,50
do 30 maja	3100	2315	3.144.183,10
do 6 czerwca	3164	2645	3.353.266,40
do 13 czerwca	3208	2803	5.629.706,10
do 18 lipca	3421	3259	8.603.718,80
do 24 sierpnia	3508	3387	ponad 11.000.000

Z powyższego zestawienia wynika, iż pracownicy działu podeszli do realizacji zadania z dużym zaangażowaniem. Liczba wydawanych decyzji rosła z dnia na dzień. Niestety rytm pracy niejednokrotnie był zakłócany poprzez bardzo duże ilości połączeń telefonicznych, gdzie petenci domagali się informacji na temat decyzji. Ponadto brak dostępu do Portalu Informacyjno-Usługowego [emp@tia](mailto:emp@tia) i brak możliwości pozyskiwania danych czy to z Ministerstwa Finansów czy też z ZUS powodowały opóźnienia w wydawaniu decyzji. Niemniej sytuacje takie były w zasadzie incydentalne.

W związku z obawą, iż nie każda z osób zainteresowanych programem „rodzina 500+” może mieć możliwość dotarcia do instytucji realizującej zadanie oraz w związku prowadzoną akcją promocyjno-informacyjną w dniu 2 czerwca w Piekarach Śląskich pojawił się specjalnie oznakowany samochód tzw. bus 500+. Mieszkańcy miasta chętnie skorzystali z takiej formy kontaktu.



Bus 500+ w Piekarach Śląskich

Natomiast trochę wcześniej bo w dniu 18 kwietnia z mieszkańcami Piekar Śląskich spotkał się wiceminister Stanisław Szweda. Spotkanie w dużej mierze dotyczyło realizacji „programu 500+” W spotkaniu tym wzięli udział również pracownicy Miejskiego Ośrodka Pomocy Rodzinie.



Sprawną realizacją ustawy o pomocy państwa w wychowywaniu dziecka spotkała się ze strony władz miasta z dużym zadowoleniem. Natomiast na szczepku rządowym również swój podziw wyraził marszałek Wojewoda Śląski Jarosław Wierczok. W dniu 21 czerwca odbyła się specjalna konferencja prasowa zorganizowana w Urzędzie Miasta. Również w tej konferencji wzięli udział pracownicy tut. MOPR. Piekary jak na miasto radzą sobie wyjątkowo dobrze w tym zakresie - podkreślił wojewoda.



Również słowa uznania i podziękowań pracownikom zajmującym się realizacją programu przekazała Pani Prezydent Miasta przy okazji spotkania w Dniu Pracownika Socjalnego. Nie sposób wyrazić słowami wdzięczność za ogrom pracy włożonej w realizację programu 500 plus. Tempo i sposób obsługi mieszkańców korzystających z programu budzi mój podziw - zachwalała prezydent miasta Sława Umińska-Duraj

Podsumowując realizacja „programu 500+” przebiegła bez zakłóceń. Petenci przyjmowani byli w zasadzie bez konieczności długiego oczekiwania. Wydawanie decyzji i wypłata świadczeń realizowana była na bieżąco.

W roku 2016 na wypłatę świadczeń wychowawczych przeznaczono kwotę 20.234.596,97 zł, natomiast uprawnionych było około 3.100 rodzin, zaś uprawnionych dzieci około 4.500

#### **Opłacanie składek na ubezpieczenie społeczne i zdrowotne**

Na podstawie przepisów ustawy o świadczeniach rodzinnych oraz ustawy o systemie ubezpieczeń społecznych obowiązku opłacania składek emerytalno-rentowych podlegają niektóre osoby pobierające świadczenie pielęgnacyjne, specjalny zasiłek opiekuńczy i zasiłek dla opiekuna.

Za osoby uprawnione do powyższych świadczeń Miejski Ośrodek Pomocy Rodzinie opłaca składki na ubezpieczenia emerytalne i rentowe. Składki te opłacane są od podstawy odpowiadającej wysokości świadczenia przez okres niezbędny do uzyskania okresu ubezpieczenia. W 2016r. opłacono składki na ubezpieczenie społeczne za 168 osób. Wydatki na ten cel wyniosły 621 012 zł.

Ilość osób i liczba składek na ubezpieczenie społeczne:

Rodzaj świadczenia	2015			2016		
	Liczba osób	Liczba składek	Koszt ogółem	Liczba osób	Liczba składek	Koszt ogółem
<b>Świadczenie pielęgnacyjne</b>	<b>150</b>	<b>1 588</b>	<b>521 081</b>	<b>147</b>	<b>1 654</b>	<b>591 677</b>
<b>Specjalny zasiłek opiekuńczy</b>	<b>11</b>	<b>81</b>	<b>10 553</b>	<b>9</b>	<b>86</b>	<b>12 306</b>
<b>Zasiłek dla opiekuna</b>	<b>13</b>	<b>147</b>	<b>21 033</b>	<b>12</b>	<b>119</b>	<b>17 029</b>
<b>Razem:</b>	<b>174</b>	<b>1 816</b>	<b>552 667</b>	<b>168</b>	<b>1 859</b>	<b>621 012</b>

Osobie uprawnionej do świadczenia pielęgnacyjnego, specjalnego zasiłku opiekuńczego, zasiłku dla opiekuna i zasiłku stałego przysługują świadczenia zdrowotne na zasadach określonych w ustawie o ubezpieczeniu zdrowotnym oraz ustawie o świadczeniach opieki zdrowotnej finansowanych ze środków publicznych. W 2016 r. opłacono składki na ubezpieczenie zdrowotne za 263 osoby. Wydatki na ten cel wyniosły 150 144 zł.

Ilość osób i liczba składek na ubezpieczenie zdrowotne:

Rodzaj świadczenia	2015			2016		
	Liczba osób	Liczba składek	Koszt ogółem	Liczba osób	Liczba składek	Koszt ogółem
Świadczenie pielęgnacyjne	44	433	45 698	45	451	52 697
Specjalny zasiłek opiekuńczy	9	59	2 692	6	51	2 386
Zasiłek dla opiekuna	7	75	3 507	6	69	3 215
Zasiłek stały	210	1 972	68 270	206	2 039	91 846
<b>Razem:</b>	<b>270</b>	<b>2 539</b>	<b>120 167</b>	<b>263</b>	<b>2 610</b>	<b>150 144</b>

### Świadczenie specjalistycznych usług opiekuńczych dla osób z zaburzeniami psychicznymi.

Specjalistyczne usługi opiekuńcze dla osób z zaburzeniami psychicznymi przysługują zgodnie z art. 18 ust. 1 pkt 3 ustawy o pomocy społecznej.

Do zadań zleconych z zakresu administracji rządowej realizowanych przez gminę należy: organizowanie i świadczenie specjalistycznych usług opiekuńczych w miejscu zamieszkania dla osób z zaburzeniami psychicznymi.

Usługi specjalistyczne na rzecz naszych podopiecznych świadczyło Stowarzyszenie Pomocy Osobom Niepełnosprawnym Oraz Im Samym „CONVIVERE” z Katowic.

W roku 2015r. skorzystało 7 osób. Wydatki z tego tytułu wynosiły 39 177zł na które składało się 4 186 świadczeń. Cena jednostkowa za godzinę usługi wynosiła 9,70zł. Natomiast w roku 2016r. skorzystało 6 osób. Wydatki z tego tytułu wynosiły 41 569 zł na które składało się 3 396 świadczeń. Cena jednostkowa za godzinę usługi wynosiła 11,00 zł.

Porównując ze sobą lata 2015 i 2016 stwierdza się, że nastąpił spadek ilości osób korzystających natomiast w 2016 roku wzrosła kwota wydatkowana na powyższe świadczenia.

### Prawo do świadczeń z opieki zdrowotnej finansowanych ze środków publicznych

Od stycznia 2015 roku zostało przekazane do realizacji zadanie związane z wydawaniem decyzji potwierdzającej prawo do świadczeń opieki zdrowotnej finansowanych ze środków publicznych.

Zgodnie z ustawą z dnia 27 sierpnia 2004r. o świadczeniach opieki zdrowotnej finansowanych ze środków publicznych do zadań zleconych gminy należy wydawanie decyzji, o których mowa w art. 54 w sprawach świadczeniobiorców innych niż ubezpieczeni spełniających kryterium dochodowe, o którym mowa w art. 8 ustawy z dnia 12 marca 2004r. o pomocy społecznej (osobie samotnie gospodarującej, której dochód nie przekracza kwoty 634, osobie w rodzinie której dochód nie przekracza kwoty 514 zł na osobę w rodzinie), w przypadku których nie zachodzi okoliczność, o której mowa w art. 12 tej ustawy (stwierdzone dysproporcje między udokumentowaną wysokością dochodu, a sytuacją majątkową osoby wskazującą, że osoba jest w stanie przezwyciężyć trudną sytuację życiową wykorzystując własne zasoby majątkowe).

W 2016 roku wydanych zostało 311 decyzji w sprawach potwierdzających prawo do świadczeń opieki zdrowotnej finansowanych ze środków publicznych. Natomiast wydano 48 odmów ww. zakresie.

## IV ZADANIA POWIATOWE

### Pieczka zastępcza

Zadaniem powiatu, w tym miasta Piekary Śląskie, jest organizowanie pieczy zastępczej sprawowanej w przypadku niemożności zapewnienia dziecku opieki i wychowania przez jego rodziców biologicznych. Piecza zastępcza może przybrać formę:

- Rodzinną;
- Instytucjonalną.

Optymalnym wydaje się być zapewnianie opieki i wychowania dzieciom w rodzinnej pieczy zastępczej, w tym w:

- Rodzinie zastępczej spokrewnionej;
- Rodzinie zastępczej niezawodowej;
- Rodzinie zastępczej zawodowej, w tym specjalistycznej lub pełniącej funkcję pogotowia rodzinnego;
- Rodzinnym domu dziecka.

Kiedy nie jest to możliwe, należy rozważyć sprawowanie pieczy zastępczej poprzez formy instytucjonalne, to jest:

- Placówki opiekuńczo- wychowawcze;
- Regionalne placówki opiekuńczo- terapeutyczne;
- Interwencyjne ośrodki preadopcyjne.

### **Rodzinna piecza zastępcza**

Rodzina zastępcza powinna zapewniać dziecku całodobową opiekę i wychowanie oraz warunki do optymalnego i harmonijnego rozwoju. Funkcję rodziny zastępczej mogą pełnić zarówno małżonkowie jak i osoby niepozostające w związku małżeńskim, które spełniają warunki zawarte w art. 42 Ustawy z dnia 9 czerwca 2011r. o wspieraniu rodziny i systemie pieczy zastępczej.

W roku 2016 na terenie Miasta Piekary Śląskie funkcjonowały 64 rodziny zastępcze, tj. o 2 mniej niż w 2015 roku. W 2016 r. funkcjonowało:

- 45 rodzin zastępczych spokrewnionych, w tym 37 z jednym dzieckiem, 6 z dwójką dzieci, 2 z trójką dzieci;
- 17 rodzin zastępczych niezawodowych, w tym 12 z jednym dzieckiem, 4 z dwójką dzieci, 1 z trójką dzieci;
- 2 rodziny zastępcze zawodowe – zawodowa rodzina zastępcza specjalistyczna z trojgiem dzieci i zawodowa rodzina zastępcza pełniąca funkcję pogotowia rodzinnego z pięciorgiem dzieci.

W roku sprawozdawczym w rodzinnej pieczy zastępczej umieszczono 9 dzieci, co jest liczbą porównywalną z rokiem kalendarzowym 2015 kiedy to w rodzinach zastępczych umieszczono 8 małoletnich.

Zgodnie z art. 77 Ustawy z dnia 9 czerwca 2011r. o wspieraniu rodziny i systemie pieczy zastępczej rodziny zastępcze obejmowane są, na ich wniosek, opieką koordynatora rodzinnej pieczy zastępczej. Na terenie Miasta Piekary Śląskie zatrudnionych jest dwóch koordynatorów, którzy na przestrzeni roku współpracowali z 25 rodzinami zastępczymi, w tym z 16 rodzinami zastępczymi spokrewnionymi, 7 rodzinami zastępczymi niezawodowymi oraz 2 rodzinami zastępczymi zawodowymi.

Rodziny zastępcze uzyskały pomoc i wsparcie w realizacji zadań wynikających z pieczy zastępczej. Działania pracowników Działu Opieki nad Dzieckiem i Rodziną przybierały formę pracy socjalnej, konsultacji indywidualnych dla rodziny zastępczej, konsultacji indywidualnych dla dzieci i młodzieży, konsultacji rodzinnych, konsultacji wychowawczych i interwencji kryzysowych.

### **Świadczenia dla rodzin zastępczych funkcjonujących na terenie Piekar Śląskich**

Rodzinie zastępczej na każde umieszczone dziecko przysługuje świadczenie na pokrycie kosztów jego utrzymania w kwocie:

- 660,00 zł miesięcznie w przypadku dziecka umieszczonego w rodzinie zastępczej spokrewnionej;
- 1000,00 zł miesięcznie w przypadku dziecka umieszczonego w rodzinie zastępczej niezawodowej lub rodzinie zastępczej zawodowej.

Ponadto rodzinom zastępczym na każde umieszczone dziecko od kwietnia 2016 r. przysługuje dodatek w wysokości świadczenia wychowawczego, zwany dodatkiem wychowawczym, w kwocie 500 zł miesięcznie.

W 2016 roku liczba wszystkich świadczeń na pokrycie kosztów utrzymania 86 dzieci przebywających w rodzinach zastępczych na terenie Miasta Piekary Śląskie wyniosła 942 na łączną kwotę 746 721,60 zł, w tym:

- 1) Rodziny zastępcze spokrewnione: 631 świadczeń na łączną kwotę 437 942,71 zł;
- 2) Rodziny zastępcze niezawodowe: 242 świadczenia na łączną kwotę 241 972,43 zł;
- 3) Rodzina zastępcza zawodowa specjalistyczna: 32 świadczenia na łączną kwotę 31 387,10 zł;
- 4) Rodzina zastępcza zawodowa pełniąca funkcję pogotowia rodzinnego: 37 świadczeń na łączną kwotę 35 419,36 zł.

W 6 rodzinach zastępczych na dziecko legitymujące się orzeczeniem o niepełnosprawności przyznano dodatek na pokrycie zwiększonych kosztów utrzymania tego dziecka. Suma 64 świadczeń dała łączną kwotę 15 783,02 zł w roku 2016.

Ponadto w 2016 roku przyznano:

- 38 dofinansowań do wypoczynku poza miejscem zamieszkania dziecka w wieku od 6 do 18 roku życia w łącznej wysokości 9 450,00 zł;
- 6 świadczeń na pokrycie niezbędnych wydatków związanych z potrzebami przyjmowanego dziecka w łącznej wysokości 8 700,00 zł;
- 1 świadczenie na pokrycie wydatków związanych z wystąpieniem zdarzeń losowych lub innych zdarzeń mających wpływ na jakość sprawowanej opieki w wysokości 1 400,00 zł.

Rodzina zastępcza zawodowa specjalistyczna otrzymała środki finansowe na utrzymanie domu jednorodzinnego w łącznej kwocie 2 081,87 zł. Rodzina zastępcza zawodowa pełniąca funkcję pogotowia rodzinnego otrzymała środki finansowe na utrzymanie domu jednorodzinnego w łącznej kwocie 7 804,85 zł. W roku 2016 nie udzielono świadczeń na pokrycie kosztów związanych z przeprowadzeniem remontu lokalu mieszkalnego w budynku wielorodzinnym lub domu jednorodzinnym.

Ponadto 50 rodzin zastępczych w okresie od kwietnia do grudnia 2016r. otrzymywało dodatek wychowawczy w wysokości 500,00 zł miesięcznie. W 2016r. na rzecz 66 dzieci wypłacono 541 dodatków w łącznej kwocie 268 016,66 zł.

Całkowita kwota wszystkich świadczeń wypłaconych rodzinom zastępczym w roku 2016 wyniosła 1 059 958,00 zł.

Ponadto rodzinie zastępczej zawodowej specjalistycznej przysługiwało wynagrodzenie, które wypłacono w łącznej wysokości 31 622,40 zł. Zawodowa rodzina zastępcza pełniąca funkcję pogotowia rodzinnego w roku 2016 otrzymała wynagrodzenie w przysługującej jej łącznej kwocie 33 280,00 zł. W ubiegłym roku na mocy umowy zlecenia wypłacono również wynagrodzenie osobie do pomocy przy sprawowaniu opieki nad dziećmi i przy pracach gospodarskich, zatrudnionej dla pogotowia rodzinnego, w łącznej kwocie 735,48 zł.

### **Instytucjonalna piecza zastępcza na terenie Miasta Piekary Śląskie**

Na terenie Miasta Piekary Śląskie w 2016r., podobnie jak w latach wcześniejszych, całodobową opiekę i wychowanie zapewniała dzieciom jedna placówka opiekuńczo – wychowawcza – jest Dom Dziecka w Piekarach Śląskich. W placówce tej w ciągu 2016r. przez dłuższy, bądź krótszy okres przebywało 65 dzieci. W ciągu 2015r. w tym samym okresie przebywało w placówce 56 dzieci, co oznacza wzrost liczby dzieci przebywających w placówce opiekuńczo-wychowawczej w Piekarach Śląskich w okresie sprawozdawczym.

W roku kalendarzowym 2016 wydano 22 skierowania do Domu Dziecka w Piekarach Śląskich i tyle dzieci zostało w nim zabezpieczonych. Zaobserwowano znaczący wzrost przyjęć małoletnich do tutejszego Domu Dziecka w porównaniu z rokiem 2015, kiedy to w placówce umieszczono 14 małoletnich. Należy jednak stwierdzić, iż w 2016r. trafiły do placówki rodzeństwa wielodzietne, które znacząco przyczyniły się do zwężki umieszczeń, czego nie zaobserwowano w roku poprzednim.

W roku sprawozdawczym 4 dzieci powróciła do rodziców biologicznych, 2 dzieci zostało przeniesionych do placówki opiekuńczo wychowawczej bliżej miejsca pochodzenia, 1 dziecko zostało umieszczone w niezawodowej rodzinie zastępczej. Ponadto 7 pełnoletnich wychowanków usamodzielniało się i opuściło Dom Dziecka.

Całkowity koszt utrzymania placówki opiekuńczo – wychowawczej – Domu Dziecka w Piekarach Śląskich w 2016 roku wyniósł 2.247246,20zł. Koszt utrzymania jednego dziecka w roku 2016 wynosił 4020,00zł.

### **Finansowanie pobytu dzieci pochodzących z terenu Piekar Śląskich przebywających w pieczy zastępczej poza terenem miasta.**

Powiat Piekary Śląskie zobowiązany jest do ponoszenia wydatków na opiekę i wychowanie dzieci pochodzących z terenu Miasta Piekary Śląskie, a umieszczonych w rodzinach zastępczych oraz w placówkach na terenie innych powiatów.

W roku sprawozdawczym 32 dzieci przebywało w formach rodzinnej pieczy zastępczej poza terenem powiatu, w tym:

- 4 dzieci w rodzinach zastępczych spokrewnionych;
- 22 dzieci w rodzinach zastępczych niezawodowych;
- 4 dzieci w rodzinach zawodowych;
- 2 dzieci w rodzinnym domu dziecka.

Łączna kwota wszystkich świadczeń pieniężnych w ramach rodzinnych form pieczy zastępczej przekazanych innym powiatom wyniosła 418 709,00 zł.

Z kolei 20 dzieci przebywało w 10 placówkach na terenie innych powiatów. Koszty utrzymania małoletnich w instytucjonalnej pieczy zastępczej poza Piekarami Śląskimi w roku 2016 wyniosły 785 163,00 zł.

### **Osoby usamodzielniane opuszczające różne formy pieczy zastępczej**

Osobie opuszczającej, po osiągnięciu pełnoletniości, rodzinę zastępczą, placówkę opiekuńczo – wychowawczą lub placówkę wskazaną w art. 88 ustawy o pomocy społecznej zwanej dalej „osobą usamodzielnianą”, w przypadku gdy umieszczenie nastąpiło na podstawie orzeczenia sądu przysądza się pomoc na:

- kontynuowanie nauki;
- usamodzielnienie;
- zagospodarowanie

oraz udziela się pomocy w uzyskaniu:

- odpowiednich warunków mieszkaniowych;
- zatrudnienia.

Warunkiem przyznania pomocy na kontynuowanie nauki i na usamodzielnienie jest złożenie wniosku oraz posiadanie i realizowanie indywidualnego programu usamodzielnienia, opracowanego przez osobę usamodzielnianą wspólnie z opiekunem usamodzielnienia i zatwierdzonego przez Dyrektora Miejskiego Ośrodka Pomocy Rodzinie w Piekarach Śląskich.

Ogólna liczba osób usamodzielnianych wyniosła 103 i była porównywalna z rokiem 2015. 53 osoby usamodzielniało się z rodzinnej pieczy zastępczej, a 50 osób z instytucjonalnej pieczy zastępczej. Podobnie jak w roku ubiegłym, należy zwrócić uwagę na osiąganie pełnoletniości przez kolejne roczniki dzieci umieszczonych w systemie pieczy zastępczej w latach wcześniejszych. Wszystkie osoby usamodzielniane posiadały indywidualny program usamodzielnienia.

W 2016 roku 60 osób usamodzielnianych kontynuowało naukę w szkole lub w uczelni, w tym 33 osoby, które opuściły rodziny zastępcze, 26 osób z placówek opiekuńczo-wychowawczych oraz 1 osoba, która opuściła Młodzieżowy Ośrodek Wychowawczy. W roku 2015 liczba pełnoletnich wychowanków kontynuujących naukę nieznacznie się różniła, wynosiła 58.

Końcową ocenę indywidualnego programu usamodzielnienia sporządzono z 12 osobami usamodzielnianymi (6 z rodzin zastępczych, 6 z placówek opiekuńczo-wychowawczych), tj. o 4 osoby więcej niż w roku 2015.

Wysokość pomocy na kontynuowanie nauki wynosiła miesięcznie odpowiednio 500,00 zł lub 516,60 zł. Pomoc ta przysługiwała w czasie trwania odpowiednio roku szkolnego lub roku akademickiego. W 2016 roku wypłacono 536 świadczeń na kontynuowanie nauki na łączną kwotę 266 636,09 zł, z czego 306 świadczeń otrzymali wychowankowie rodzin zastępczych, 220 świadczeń – wychowankowie placówek opiekuńczo-wychowawczych, a 10 świadczeń – wychowanek, który opuścił Młodzieżowy Ośrodek Wychowawczy. W porównaniu z rokiem 2015 liczba wypłaconych świadczeń na kontynuowanie nauki w roku 2016 zmalała o 5.

W 2016 roku przyznano świadczenia na usamodzielnienie 6 pełnoletnim wychowankom, spośród których 4 osoby to wychowankowie rodzin zastępczych, a 2 osoby są wychowankami placówek opiekuńczo- wychowawczych. Łączna kwota wypłaconej pomocy na usamodzielnienie to 26 400,00 zł. W 2016 roku pomoc pieniężną na usamodzielnienie otrzymało o 7 osób mniej niż w roku ubiegłym. W 2016 roku pomoc na zagospodarowanie otrzymało 11 osób usamodzielnianych, w tym 3 wychowanków rodzin zastępczych i 8 wychowanków placówek opiekuńczo-wychowawczych. Łączna wartość pomocy na zagospodarowanie to 49 902,40 zł. W roku 2016 udzielono pomocy na zagospodarowanie 2 osobom mniej niż w roku 2015.

Na rzecz osób usamodzielnianych prowadzono pracę socjalną, motywowano do aktywnego poszukiwania pracy oraz udzielano pomocy w opracowaniu indywidualnych programów usamodzielnienia.

### **Odpłatność za pobyt dzieci w pieczy zastępczej**

Zgodnie z obowiązującymi przepisami prawa rodzice biologiczni, których dzieci przebywają w pieczy zastępczej (zarówno rodzinnej, jak i instytucjonalnej) są zobowiązani do ponoszenia odpłatności za ich pobyt w tejże pieczy. W przypadku rodzinnej pieczy zastępczej opłata jest ustalana w wysokości przyznawanych rodzinie zastępczej świadczeń oraz dodatków na pokrycie kosztów utrzymania dziecka. W przypadku instytucjonalnej pieczy zastępczej wysokość opłaty ustala się na poziomie średnich miesięcznych wydatków przeznaczonych na utrzymanie dziecka w placówce. Obowiązujące przepisy regulują także możliwość zastosowania ulgi w postaci odstąpienia od ustalenia w/w opłaty. Powyższa ulga może zostać zastosowana zarówno na wniosek strony, jak i z urzędu.

W 2016 roku łączna liczba decyzji dotyczących odpłatności za pobyt dzieci w pieczy zastępczej wyniosła 314 w porównaniu z 317 decyzjami wydanymi w 2015 roku, w tym:

- 147 decyzje dotyczyły pobytu dzieci w rodzinnej pieczy zastępczej (163 w 2015 roku);
- 167 decyzje dotyczyły pobytu dzieci w instytucjonalnej pieczy zastępczej (154 w 2015 roku).

Spośród 314 decyzji wydanych w roku ubiegłym, 159 stanowiły decyzje odstępujące od ustalenia opłaty za pobyt dziecka w pieczy zastępczej, 68 decyzji to decyzje ustalające odpłatność rodzicom biologicznym. Pozostałe 87 to decyzje innego typu, np. uchyleń, zmiany itp.

Na podstawie powyższych danych można stwierdzić, iż liczba decyzji w 2016 roku jest porównywalna z liczbą decyzji z roku 2015. Większą część wydanych decyzji (tj. 159 decyzji) stanowią decyzje odstępujące od ustalenia opłaty za pobyt dziecka w pieczy zastępczej. Rodzice biologiczni, którzy złożyli w Miejskim Ośrodku Pomocy Rodzinie wskazany wniosek i jednocześnie spełnili warunki zawarte w Uchwale Rady Miasta Piekary Śląskie nr XV/223/12 z dnia 23 lutego 2012 roku regulującej powyższą kwestię, mogli skorzystać z ulgi w formie odstąpienia od ustalenia opłaty za pobyt dziecka w pieczy zastępczej. Zaledwie 67 decyzji ze 159 dotyczących odstąpienia od ustalenia opłaty za pobyt dziecka w pieczy zastępczej to decyzje wydane z urzędu. Takie sytuacje mają miejsce w przypadku, kiedy rodzic biologiczny z jakiegoś powodu nie złożył wskazanego wniosku, a jednocześnie systematycznie korzysta z pomocy społecznej i znana jest jego sytuacja socjalno-bytowa. W przypadku, gdy rodzic biologiczny nie złożył wniosku o zastosowanie powyższej ulgi i nie korzysta z pomocy społecznej, a co za tym idzie nie jest znana jego sytuacja socjalno-bytowa, otrzymuje decyzję ustalającą odpłatność za pobyt dziecka w pieczy zastępczej. Z ogólnej liczby rodziców biologicznych, którzy złożyli wniosek o odstąpienie od ustalenia opłaty za pobyt dziecka w pieczy zastępczej, zaledwie 2 osoby nie spełniły warunków do zastosowania powyższej ulgi bądź z uwagi na braki formalne odmówiono im jej zastosowania. W przypadkach tych decyzją administracyjną została ustalona rodzicom biologicznym wskazana odpłatność.

### **Inne działania realizowane przez Dział Opieki nad Dzieckiem i Rodziną**

Dział Opieki nad Dzieckiem i Rodziną Miejskiego Ośrodka Pomocy Rodzinie w Piekarach Śląskich w 2016 roku podejmował liczne działania, których celem było:

- promowanie idei rodzicielstwa zastępczego;
- rozwój rodzinnej pieczy zastępczej;
- wspieranie rodzin zastępczych funkcjonujących na terenie Miasta Piekary Śląskie;
- organizowanie dla rodzin zastępczych pomocy wolontariuszki;
- integrowanie środowiska rodzicielstwa zastępczego;
- udzielanie pomocy i wsparcia osobom usamodzielnianym z rodzinnych i instytucjonalnych form pieczy zastępczej.

Wzorem lat poprzednich, w trakcie całego 2016 roku kontynuowano prowadzenie kampanii społecznej pod nazwą „Rodzina nie może być tylko ulotnym marzeniem”. Kampania należy do stałych elementów działalności Miejskiego Ośrodka Pomocy Rodzinie w Piekarach Śląskich. Jej główne cele to promowanie idei rodzicielstwa zastępczego i pozyskiwanie kandydatów do pełnienia funkcji rodziny zastępczej.

Kontynuowano realizację Programu świadczeń wolontarystycznych skierowanych do rodzin zastępczych pod nazwą Program Wolontariatu „Odczaruj naukę!”. Celem głównym programu pozostawało poszerzenie zakresu usług oferowanych przez Miejski Ośrodek Pomocy Rodzinie w Piekarach Śląskich adekwatnie do potrzeb diagnozowanych w ramach rodzinnej pieczy zastępczej oraz wykorzystanie potencjału ludzkiego mieszkańców Miasta Piekary Śląskie w realizacji konstruktywnych form aktywizacji społecznej o charakterze wolontarystycznym. Wolontariat jest formą świadomej, dobrowolnej działalności podejmowanej na rzecz innych. Wykracza poza więzi rodzinno – przyjacielsko – koleżeńskie. Osoby przystępujące do Programu Wolontariatu „Odczaruj naukę!” angażują się w pracę na rzecz dzieci oraz młodzieży w rodzinach zastępczych. Dobrowolnie i bez wynagrodzenia realizują zadania „dla innych” określone w Porozumieniu o Wolontariacie. W całym 2016 roku 12 dzieci umieszczonych w 10 rodzinach zastępczych skorzystało ze wsparcia 9 wolontariuszy, którzy udzielali pomocy w odrabianiu zadań domowych, nauce języków obcych, wyrównywaniu braków i zaległości szkolnych. Wolontariusze posiadali stały kontakt z Koordynatorem Programu Wolontariatu oraz możliwość indywidualnych konsultacji, a także odbywali grupowe spotkania o charakterze wspierającym, konsultacyjnym i warsztatowym. Efektem pracy wolontariuszy były lepsze oceny dzieci, nadrobione zaległości edukacyjne, uzupełnione braki wiedzy oraz nawiązane, pozytywne relacje, które mogą stanowić konstruktywny model przyszłych kontaktów społecznych. Lecz, aby wolontariat miał swój głęboki sens, wierzymy, że wolontariusz „musi dawać i brać”. Z tego powodu Dział Opieki nad Dzieckiem i Rodziną stworzył wolontariuszom szansę na doświadczanie siebie w nowej roli. Wolontariusze poprowadzili zajęcia grupowe dla dzieci i młodzieży. Odbyły się warsztaty kulinarne oraz plastyczno - manualne. Zadaniem wolontariuszy było opracowanie konspektu zajęć, poprowadzenie spotkania i jego omówienie z Koordynatorem. Zarówno dzieci, młodzież, jak i wolontariusze, wyciągnęły z tego doświadczenia wszystko to, co najlepsze.



Warsztaty kulinarne



Uczestnicy zajęć



Zajęcia plastyczno - manualne



Uwalnianie kreatywności

W maju 2016 roku dla wolontariuszy biorących udział w Programie Wolontariatu „Odczaruj naukę!” zorganizowano spotkanie integracyjne. Grupa wraz z Koordynatorem spędziła popołudnie w kinie Cinema City w Bytomiu. Po seansie filmu „Wszystko gra” nastąpiła dyskusja, wymiana zdań, opinii i refleksji przy lodach.



Nasze wolontariuszki

W dniu 11 czerwca 2016 roku zorganizowano IX Piknik Rodzinny z okazji Dnia Rodzicielstwa Zastępczego. Coroczne wydarzenie dla rodzin zastępczych wraz z dziećmi i młodzieżą oraz wszystkich zainteresowanych rodzicielstwem zastępczym odbywało się pod honorowym patronatem Prezydenta Miasta Piekary Śląskie Sławy Umińskiej-Duraj. Piknik poprowadziła Pani Grażyna Michella kojarzona z Radio Piekary. Tematyka wydarzenia była związana z ekologią. Wszystkim uczestnikom zaproponowano warsztaty z użyciem materiałów nadających się do ponownego wykorzystania, a więc opatrzonych kodem recyklingu. Można było wykonać portfel z kartonów po mleku, sokach i innych napojach albo latawiec z torebek foliowych. Powstawały ołówki z makulatury oraz prace z papierowej wikliny. Goście ze Śląskiego Ogrodu Botanicznego w Radzionkowie przybliżyli życie pszczoł. Zaprezentowali ul i pozwolili na przymierzanie stroju pszczelarza. Najmłodszy uczestnicy pikniku spędzali czas w specjalnie dla nich przygotowanej strefie malucha. Wolontariusze Programu Wolontariatu „Odczaruj naukę!” czynnie włączyli się w wydarzenie. Poprowadzili zabawy chustą Klanzy, układanie drewnianych klocków, rzuty do celu plastikowymi nakrętkami.





Warsztaty recyklingu



Obserwowanie pszczół

W październiku 2016 roku odbyło się jesienne spotkanie integracyjne w formie wyjazdu do Ogrodu Zoologicznego i Afrykarium we Wrocławiu. Rodziny zastępcze wraz z dziećmi i młodzieżą poznawały zwierzęta z różnych zakątków świata. Wyjątkowym miejscem okazało się Afrykarium, w którym były zaprezentowane zwierzęta Czarnego Lądu. To unikatowe miejsce pozwoliło zapoznać się z różnymi ekosystemami. Rodziny zastępcze, dzieci i młodzież oraz wolontariusze spędzili kilka godzin, zwiedzając wspaniałe przestrzenie. Pomimo chłodu, dało się odczuć radosną, rodzinną atmosferę.



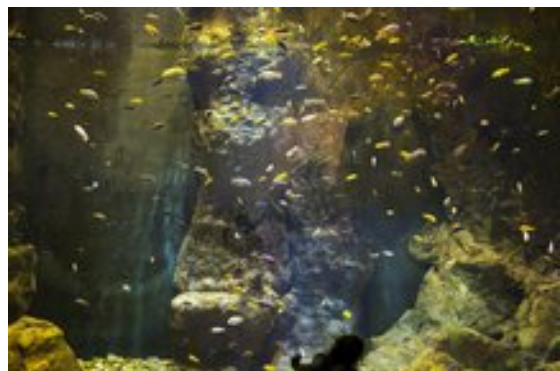
Poznanie zwierząt



Karmienie fok



Wielki błękit



Bogactwo gatunków ryb

W okresie przedświątecznym Dział Opieki nad Dzieckiem i Rodziną zorganizował uroczyste spotkanie dla piekarskich rodzin zastępczych wraz z dziećmi i młodzieżą oraz wolontariuszami. Uroczystość rozpoczęły warsztaty malowania ozdób choinkowych. W trakcie projekcji filmu i młodzi, i starsi poznali tajniki produkcji oraz etapy powstawania szklanych baniek na choinki. Własnoręczne malowanie bombek dostarczyło radości i sprawiło satysfakcję zarówno dzieciom, jak i dorosłym.



Warsztaty zdobienia bombek



Rękodzieła



Uroczyste świętowanie

Pracownicy Działu Opieki nad Dzieckiem i Rodziną prowadzili grupę wsparcia dla piekarskich rodzin zastępczych. Spotkania odbywały się jeden raz w miesiącu w dwóch grupach czasowych, to jest o godzinie 10.00 i 16.30. Ich celem było wspieranie rodzin zastępczych w realizowaniu zadań wynikających z pełnionej funkcji, wymiana doświadczeń pomiędzy rodzicami zastępczymi, poszerzenie wiedzy i kompetencji o charakterze wychowawczym oraz integrowanie środowiska rodzicielstwa zastępczego.

Dział Opieki nad Dzieckiem i Rodziną w 2016 roku nadzorował mieszkanie dla osób usamodzielnianych przy ulicy Marii Skłodowskiej-Curie 101/2/28 w Piekarach Śląskich. W roku sprawozdawczym pod wskazanym adresem przebywało 7 osób usamodzielnianych, które opuściły pieczę zastępczą, w tym 2 osoby z rodziny zastępczej i 5 osób z placówek opiekuńczo-wychowawczych. Pobyt w mieszkaniu dla osób usamodzielnianych miał na celu zapewnienie warunków mieszkaniowych osobom opuszczającym różne formy pieczy zastępczej do czasu uzyskania przez nie mieszkania docelowego oraz przygotowanie do samodzielnego, dorosłego życia.

### **Punkt Interwencji Kryzysowej**

Punkt Interwencji Kryzysowej (PIK) prowadzi szeroko rozumiane poradnictwo specjalistyczne dla osób i rodzin dotkniętych różnymi rodzajami kryzysów: problemami przemocy w rodzinie, zaburzonych relacji w rodzinie, uzależnień, współuzależnień i innych.

Ponadto pracownicy Punktu Interwencji Kryzysowej uczestniczą w pracach grup roboczych w ramach procedury „Niebieskie Karty” (3 osoby są koordynatorami grup roboczych) oraz w pracach zespołów specjalistów powoływanych dla poszczególnych przypadków. Z klientami pracują metodami: indywidualną i grupową.

Szczegółowy zakres działań realizowanych w Punkcie Interwencji Kryzysowej:

- poradnictwo specjalistyczne (w szczególności: psychologiczne, socjalne, rodzinne, prawne)
- wspieranie indywidualne i grupowe ofiar przemocy oraz osób uzależnionych i współuzależnionych,
- obsługa organizacyjno – techniczna Zespołu interdyscyplinarnego ds. przeciwdziałania przemocy w rodzinie w Piekarach Śląskich oraz grup roboczych powoływanych w ramach Zespołu interdyscyplinarnego ds. przeciwdziałania przemocy w rodzinie w Piekarach Śląskich do realizacji procedury „Niebieskie Karty”,
- koordynacja pracą grup roboczych oraz udział w pracach grup roboczych powoływanych w ramach Zespołu interdyscyplinarnego ds. przeciwdziałania przemocy w rodzinie w Piekarach Śląskich do realizacji procedury „Niebieskie Karty”,
- prowadzenie grupy wsparcia dla ofiar przemocy,
- realizacja programu korekcyjno – edukacyjnego dla sprawców przemocy w rodzinie,
- współpraca z instytucjami i organizacjami, działającymi w obszarze pomocy rodzinie,
- interwencja kryzysowa,
- terapia rodzin,
- mediacje w sytuacjach konfliktowych,
- realizacja programu „Dobrze wiedzieć” dla osób, których bliscy nadużywają alkoholu, narkotyków, leków, gier hazardowych,
- realizacja programów dla dzieci i młodzieży w wybranych szkołach.

#### Działania Punktu Interwencji Kryzysowej w zakresie przeciwdziałania przemocy w rodzinie

Od czerwca 2011r., tj. od powołania przez Prezydenta Miasta Zespołu interdyscyplinarnego ds. przeciwdziałania przemocy w rodzinie w Piekarach Śląskich, pracownicy PIK zajmują się obsługą organizacyjno – techniczną Zespołu. Od października 2011r., tj. od wejścia w życie przepisów rozporządzenia Rady Ministrów z dnia 13 września 2011r. w sprawie procedury „Niebieskie Karty” oraz wzorów formularzy „Niebieska Karta” (Dz. U. Nr 209, poz. 1245), i podjęcia przez Zespół interdyscyplinarny stosownej uchwały (19.10.2011r.), zajmują się również obsługą organizacyjno – techniczną grup roboczych powoływanych w ramach Zespołu do realizacji procedury „Niebieskie Karty”, a od stycznia 2013r., dodatkowo, koordynują pracę grup roboczych.

Do zadań grup roboczych należy, w szczególności:

- dokumentowanie działań podejmowanych wobec rodzin, w których dochodzi do przemocy oraz efektów tych działań,
- opracowanie i realizacja planu pomocy w indywidualnych przypadkach, w rodzinach, w których występuje przemoc,
- monitorowanie sytuacji rodzin, w których dochodzi do przemocy.

W skład grupy roboczej wchodzi przedstawiciele:

- jednostek organizacyjnych pomocy społecznej, w tym MOPR,
- Komendy Miejskiej Policji,
- Gminnej Komisji ds. Rozwiązywania Problemów Alkoholowych,
- oświaty,
- ochrony zdrowia.

W skład grup roboczych mogą wchodzić również kuratorzy sądowi, a także przedstawiciele innych podmiotów, specjaliści w dziedzinie przeciwdziałania przemocy w rodzinie.

Pracą każdej grupy roboczej kieruje koordynator grupy.

W 2016r., w ramach Zespołu Interdyscyplinarnego, wszczęto 94 nowych procedur „Niebieskie Karty”. Ogólnie do Zespołu wpłynęło 113 formularzy „NK - A”, w tym 19 „NK - A” zostało spisanych w rodzinach, w których procedura już była w toku.

Podmioty, które wszczęły nowe procedury „Niebieskie Karty” w 2016r., to:

Komenda Miejska Policji w Piekarach Śląskich	- 62
Komenda Policji w Będzinie	- 1
Komenda Policji w Bytom	- 1
Komisariat Policji w Sosnowcu	- 1
Miejski Ośrodek Pomocy Rodzinie	- 24
Woj. Szpital Chirurgii Urazowej	- 1
Miejska Szkoła Podstawowa nr 1	- 1
Miejskie Gimnazjum nr 1	- 1
Ośrodek Pomocy Społecznej w Świętochłowicach	- 1
NZOZ „Lambda”	- 1

---

94

Liczba „NK A” spisanych w 2016r. przez poszczególne podmioty:

Komenda Miejska Policji w Piekarach Śląskich	- 81
Komenda Policji w Będzinie	- 1
Komenda Policji w Bytom	- 1
Komisariat Policji w Sosnowcu	- 1
Miejski Ośrodek Pomocy Rodzinie	- 24
Woj. Szpital Chirurgii Urazowej	- 1
Miejska Szkoła Podstawowa nr 1	- 1
Miejskie Gimnazjum nr 1	- 1
Ośrodek Pomocy Społecznej w Świętochłowicach	- 1
NZOZ „Lambda”	- 1

---

113

Liczba wszczętych nowych procedur „Niebieskie Karty” w 2016r., z podziałem na rejony:

Kozłowa Góra	- 4
Oś. Wieczorka I, kol. Józefka	- 16
Oś. Wieczorka II	- 20
Piekary – Szarlej	- 22
Brzozowice – Kamień	- 13
Brzeziny	- 17
Dąbrówka	- 2

---

94

Liczba „Niebieskich Kart A”, które wpłynęły do Zespołu w 2016r., z podziałem na rejony:

Kozłowa Góra	- 5
Oś. Wieczorka I, kol. Józefka	- 21
Oś. Wieczorka II	- 22
Piekary – Szarlej	- 25
Brzozowice - Kamień	- 19
Brzeziny	- 19
Dąbrówka	- 2

---

113

Łącznie w ciągu 2016r., w ramach procedury „Niebieskie Karty”, funkcjonowało 176 grup roboczych (dla każdej procedury powoływana jest grupa robocza), w tym 94 grup powołanych w 2016r. i 82 grupy powołane w latach poprzednich. Łącznie, w 2016r., odbyło się 510 posiedzeń grup roboczych.

W 2016r. grupy robocze zadecydowały o zamknięciu procedury „Niebieskie Karty” w 106 przypadkach (w tym: 42 zamkniętych procedur z roku 2016 oraz 64 procedur z lat wcześniejszych). W 43 przypadkach grupy robocze podjęły decyzje o zawiadomieniu Komendy Miejskiej Policji o podejrzeniu popełnienia przestępstwa przemocy w rodzinie.

Należy nadmienić, iż jednocześnie, w tym samym czasie, prowadzonych jest zazwyczaj ok 75 – 85 procedur „Niebieskich Kart”.

W 2016 roku, w porównaniu do roku 2015, nastąpił wzrost wszczynanych procedur (z 81 do 94). Wzrosła również liczba zawiadomień do Komendy Miejskiej Policji o podejrzeniu popełnienia przestępstwa przemocy w rodzinie (z 35 do 43).

Pracownicy Punktu Interwencji Kryzysowej realizują również pracę grupową z osobami doświadczającymi przemocy.

Grupa ma charakter otwarty, więc w różnych okresach czasu jej liczebność bywa różna. W roku 2016 w spotkaniach grupy uczestniczyło 11 kobiet, (w 2015 – 19).

Spotkania grupy odbywały się jeden raz w tygodniu. Każde spotkanie składało się z dwóch części – edukacyjnej i tzw. wspierającej. W części edukacyjnej omawiany był zaplanowany temat dotyczący specyfiki zjawiska przemocy w rodzinie (np. rodzaje przemocy, mity i stereotypy o przemocy, zachowania sprawców, ofiar i świadków przemocy, cykl przemocy, błędne koło przemocy, zachowania sprawców przemocy podczas interwencji policji, prawa osób doświadczających przemocy, możliwości uzyskania pomocy i wsparcia, zadania instytucji pomagających, zagadnienia prawne dotyczące zjawiska przemocy, procedura „Niebieskie Karty”, itp.). W części drugiej spotkania omawiane były bieżące sytuacje uczestniczek grupy oraz pożądane i możliwe sposoby radzenia sobie w tych sytuacjach. Ta część spotkania charakteryzowała się dużą aktywnością uczestniczek.

W zakresie działań Miejskiego Ośrodka Pomocy Rodzinie na rzecz rodzin, w których występuje przemoc znajduje się również oferta pomocy dla osób stosujących przemoc: program edukacyjno – korekcyjny dla sprawców przemocy w rodzinie.

Na realizację tego programu w 2016 roku, podobnie jak w latach ubiegłych, pozyskano specjalne dodatkowe środki z budżetu państwa, zagwarantowane w ramach Krajowego Programu Przeciwdziałania Przemocy w Rodzinie.

W 2016 roku program realizowany był zarówno w warunkach wolnościowych, jaki w warunkach ograniczenia wolności (Zakład Karny w Wojkowicach). Łącznie w programie korekcyjno - edukacyjnym uczestniczyło 35 osób, w tym 12 osób w warunkach ograniczenia wolności i 23 osób w warunkach wolnościowych (dla porównania łącznie w programie brało udział: w 2013 – 29, 2014 – 23, 2015 – 38 osób)

W trakcie programu realizowana była indywidualna praca z uczestnikami oraz praca w grupie. W czasie cotygodniowych spotkań prowadzono edukację w zakresie specyfiki zjawiska przemocy oraz nabywania umiejętności uzyskiwania kontroli nad własnym życiem, konstruktywnego sposobu (w miejsce agresywnego) rozwiązywania problemów, nazywania swoich emocji i ograniczania zachowań agresywnych. Ponadto dostarczano uczestnikom programu wiedzy na temat możliwości pomocy w sytuacjach nie radzenia sobie z zachowaniami przemocowymi oraz uświadamiano skutki prawne i moralne zachowań agresywnych.

#### Inne działania realizowane w Punkcie Interwencji Kryzysowej

Punkt Interwencji Kryzysowej prowadzi również przypadki indywidualne osób i rodzin, zgłaszane przez samych zainteresowanych lub pracowników socjalnych.

W roku 2016 odnotowano 78 przypadków indywidualnych (2015 - 89, 2014 - 98).

Przypadki indywidualne dotyczą różnych problemów rodzinnych – związanych z wychowywaniem dzieci, konfliktów małżeńskich, uzależnień, zaburzeń psychicznych, zadłużeń i innych. Mniejsza liczba tych przypadków w latach 2014 i 2015, w porównaniu do lat wcześniejszych, wynika z tego, iż przypadki dotyczące zadłużeń, pomocy w pisaniu pism procesowych realizowane są w ramach porad prawnych, a sytuacje dotyczące konfliktów – częściej realizowane są w ramach pomocy psychologicznej lub procedury „Niebieskie Karty”.

W Punkcie Interwencji Kryzysowej prowadzone jest specjalistyczne poradnictwo prawne – dyżury prawnika jeden raz w tygodniu. W 2016 roku udzielono 207 porad prawnych. (dla porównania – w roku 2013 udzielono 220 porad prawnych, w roku 2014 -266, w 2015 - 289).

W ramach działalności Punktu Interwencji Kryzysowej w roku 2016 realizowany był Program „Dobrze wiedzieć”. Jest to program adresowany do osób, których bliskie osoby nadużywają substancji psychoaktywnych lub gier hazardowych. Zajęcia miały charakter spotkań indywidualnych. Tematyka spotkań realizowana była zgodnie z programem i obejmowała trzy zakresy tematyczne: podstawowe informacje o uzależnieniu, charakterystyka zmian zachodzących na skutek życia w bliskiej relacji z osobą uzależnioną, sposoby konstruktywnego radzenia sobie i korzystania z różnych form pomocy. W 2016 roku programem „Dobrze wiedzieć” objętych zostało 6 osób.

Dodatkowym działaniem pracowników PIK w zakresie pomocy dziecku i rodzinie jest realizacja programów dla dzieci i młodzieży w wybranych szkołach, które aktywnie współpracują z Punktem Interwencji Kryzysowej.

W 2016 roku zrealizowano:

- Zajęcia integracyjne z elementami treningu zastępowania agresji – realizowane w MSP nr 11. Celem programu jest zapobieganie pojawieniu się agresywnych zachowań, jak również nauka i ćwiczenie umiejętności społecznych tak, aby konstruktywnie rozwiązać problem, który doprowadził do pojawienia się agresji – udział wzięło 20 uczniów.
- Trening zastępowania agresji w MSP nr 9 – programem objęto 12 uczniów.
- Trening zastępowania agresji w MSP nr 11 – programem objęto 22 uczniów.
- Zajęcia integracyjne dla jednej klasy I w MSP nr 5 – udział wzięło 20 uczniów.
- Zajęcia „Radzenie sobie ze stresem przed egzaminem” – dla dwóch klas VI w MSP nr 11 – udział 50 uczniów.

Ponadto, w ramach współpracy ze szkołami, w 2016 roku psycholog PIK przeprowadził prelekcję dla rodziców uczniów kl. VIb MSP nr 1 na temat agresywnych zachowań dzieci i sposobów radzenia sobie z takimi zachowaniami – udział wzięło 20 osób.

W ramach Punktu Interwencji Kryzysowej udziela się pomocy psychologicznej - zarówno w siedzibie Punktu, jak również, w szczególnych przypadkach, poza jego siedzibą. Poniższa tabela przedstawia dane liczbowe dotyczące pomocy psychologicznej.

#### Konsultacje psychologiczne klientów Punktu Interwencji Kryzysowej w 2016 roku

Kategorie problemowe	Liczba osób	Liczba konsultacji
Kryzysowa sytuacja (trudności wynikające z nagłej zmiany sytuacji życiowej)	47	144
Przemoc	42	188
Problemy wychowawcze	22	51
Problemy rodzinne	28	271
Uzależnienie / współuzależnienie	11	60
Inne	16	71
Ogółem	166	785

Pomoc psychologiczna, w szczególnych przypadkach, udzielana jest poza siedzibą PIK, np. w miejscu zamieszkania - czyli w naturalnym, codziennym środowisku, w szkole – gdzie możliwe jest podjęcie natychmiastowej współpracy na rzecz poprawy sytuacji ucznia, w siedzibie innych działów MOPR – w sytuacji trudności klienta w poruszaniu się (osoby chore, starsze, samotni opiekunowie dzieci).

#### Dodatkowe działania pracowników PIK w 2016 roku

- Zaktualizowali po raz kolejny lokalny poradnik dla osób doświadczających przemocy „Wiem Gdzie”.
- Zorganizowali po raz kolejny szkolenia dla członków grup roboczych, powoływanych w ramach procedury „Niebieskie Karty”. (Szkolenie pod nazwą „Procedura Niebieskie Karty w sytuacjach szczególnych” – 4 grupy szkoleniowe, łącznie 101 osób). W szkoleniach brali udział pracownicy MOPR, funkcjonariusze Komendy Miejskiej Policji, członkowie Gminnej Komisji ds. Rozwiązywania Problemów Alkoholowych, pedagodzy szkolni, przedstawiciele przedszkoli, kuratorzy i przedstawiciele ochrony zdrowia.

#### **Rehabilitacja Społeczna Osób Niepełnosprawnych**

Zespół Pomocy Osobom Niepełnosprawnym realizuje zadania z zakresu rehabilitacji społecznej ze środków Państwowego Funduszu Rehabilitacji Osób Niepełnosprawnych w niżej wymienionym zakresie:

- dofinansowanie kosztów uczestnictwa osób niepełnosprawnych i ich opiekunów w turnusie rehabilitacyjnym,
- dofinansowanie zaopatrzenia w sprzęt rehabilitacyjny oraz przedmioty ortopedyczne i środki pomocnicze,
- dofinansowanie likwidacji barier architektonicznych, w komunikowaniu się i technicznych,
- dofinansowanie sportu, kultury, rekreacji i turystyki osób niepełnosprawnych (wnioski składane przez organizacje pozarządowe),

- dofinansowanie usług tłumacza języka migowego lub tłumacza – przewodnika,
- dofinansowanie działalności Warsztatu Terapii Zajęciowej (zgodnie z umową nr 1/WTZ/06).

W 2016r. w zakresie rehabilitacji społecznej zrealizowano następujące zadania:-

- dofinansowanie zaopatrzenia w sprzęt rehabilitacyjny oraz przedmioty ortopedyczne i środki pomocnicze,
- dofinansowanie kosztów uczestnictwa osób niepełnosprawnych i ich opiekunów w turnusie rehabilitacyjnym,
- dofinansowanie likwidacji barier architektonicznych, w komunikowaniu się i technicznych,
- dofinansowanie sportu, kultury, rekreacji i turystyki osób niepełnosprawnych,
- dofinansowanie działalności Warsztatu Terapii Zajęciowej ( zgodnie z umową nr 1/WTZ/06).

W zakresie rehabilitacji zawodowej zrealizowano niżej wymienione zadania:

- refundacja kosztów wyposażenia lub doposażenia stanowiska pracy dla skierowanego bezrobotnego.

### **Ogólne kryteria dofinansowywania zadań z zakresu rehabilitacji społecznej**

Dofinansowanie do uczestnictwa w turnusie rehabilitacyjnym

Turnus rehabilitacyjny oznacza zorganizowaną formę aktywnej rehabilitacji połączonej z elementami wypoczynku, której celem jest ogólna poprawa psychofizycznej sprawności oraz rozwijanie umiejętności społecznych uczestników.

O dofinansowanie do turnusu rehabilitacyjnego mogą ubiegać się osoby posiadające aktualne orzeczenie o stopniu niepełnosprawności oraz jeżeli ich przeciętny miesięczny dochód, w rozumieniu przepisów o świadczeniach rodzinnych, podzielony przez liczbę osób we wspólnym gospodarstwie domowym, obliczony za kwartał poprzedzający miesiąc złożenia wniosku, nie przekracza kwoty:

- 50% przeciętnego wynagrodzenia na osobę we wspólnym gospodarstwie domowym,
- 65% przeciętnego wynagrodzenia w przypadku osoby samotnej.

W przypadku przekroczenia powyższych kwot, kwotę dofinansowania pomniejsza się o kwotę, o którą dochód ten został przekroczony.

Osobie niepełnosprawnej o znacznym lub umiarkowanym stopniu niepełnosprawności albo równoważnym oraz osobie niepełnosprawnej w wieku do 16 lat może być przyznane dofinansowanie pobytu na turnusie rehabilitacyjnym jej opiekuna.

Wysokość dofinansowania wynosi:

- 30% przeciętnego wynagrodzenia dla osoby niepełnosprawnej ze znacznym stopniem niepełnosprawności oraz dla osoby niepełnosprawnej w wieku do 16 roku życia jak również w wieku 16 - 24 lat uczącej się i niepracującej, bez względu na stopień niepełnosprawności,
- 27% przeciętnego wynagrodzenia dla osoby niepełnosprawnej z umiarkowanym stopniem niepełnosprawności,
- 25% przeciętnego wynagrodzenia dla osoby niepełnosprawnej z lekkim stopniem niepełnosprawności,
- 20% przeciętnego wynagrodzenia dla opiekuna osoby niepełnosprawnej,
- 20% przeciętnego wynagrodzenia dla osoby niepełnosprawnej zatrudnionej w zakładzie pracy chronionej, niezależnie od posiadanego stopnia niepełnosprawności.

Przeciętne wynagrodzenie ogłaszane jest kwartalnie przez Prezesa Głównego Urzędu Statystycznego w formie komunikatu w Dzienniku Urzędowym Rzeczypospolitej Polskiej „Monitor Polski” i oznacza przeciętne wynagrodzenie w gospodarce narodowej w poprzednim kwartale.

W przypadku uzyskania dofinansowania wnioskodawca przekazuje do MOPR informację o wyborze turnusu ze wskazaniem ośrodka i organizatora turnusu. Wybrany ośrodek jak i organizator musi posiadać odpowiednio wpis do rejestru ośrodków i organizatorów. Jak również ośrodek, w którym będzie odbywał się turnus jak i organizator musi być uprawniony do przyjmowania osób niepełnosprawnych zgodnie z określonymi w orzeczeniu lub we wniosku lekarskim dysfunkcjami lub schorzeniami.

Dofinansowanie zaopatrzenia w sprzęt rehabilitacyjny, przedmioty ortopedyczne i środki pomocnicze

Przedmioty ortopedyczne to przyrządy niezbędne osobie niepełnosprawnej w przypadku trwałej niepełnosprawności, w okresie choroby lub usprawnienia leczniczego (są nimi np.: protezy, kule, wózki i inne)

Środki pomocnicze to takie środki, które ułatwiają w znacznym stopniu, bądź umożliwiają funkcjonowanie osoby niepełnosprawnej w środowisku społecznym (są nimi np.: pomoce optyczne dla niedowidzących, aparaty słuchowe, cewniki i pieluchomajtki, itp.)

O dofinansowanie ze środków PFRON zaopatrzenia w sprzęt rehabilitacyjny, przedmioty ortopedyczne i sprzęt pomocniczy mogą ubiegać się osoby posiadające aktualne orzeczenie o stopniu niepełnosprawności oraz jeżeli ich przeciętny miesięczny dochód, w rozumieniu przepisów o świadczeniach rodzinnych, podzielony przez liczbę osób we wspólnym gospodarstwie domowym, obliczony za kwartał poprzedzający miesiąc złożenia wniosku, nie przekracza kwoty:

- 50% przeciętnego wynagrodzenia na osobę we wspólnym gospodarstwie domowym,
- 65% przeciętnego wynagrodzenia w przypadku osoby samotnej.

W przypadku ubiegania się o dofinansowanie do zaopatrzenia w przedmioty ortopedyczne i środki pomocnicze do wniosku należy dołączyć: kserokopię aktualnego orzeczenia o stopniu niepełnosprawności oraz w przypadku gdy wnioskodawca dokona zakupu danego sprzętu,

- fakturę określającą kwotę opłaconą w ramach ubezpieczenia zdrowotnego oraz kwotę udziału własnego, jak również kopię zrealizowanego zlecenia na zaopatrzenie w przedmioty ortopedyczne i środki pomocnicze potwierdzoną za zgodność przez świadczeniodawcę realizującego zlecenie.

W przypadku gdy wnioskodawca nie dysponuje określonymi środkami finansowymi ma możliwość przedłożyć ofertę

określającą cenę nabycia z wyodrębnioną kwotą opłaconą w ramach ubezpieczenia zdrowotnego oraz kwotą udziału własnego oraz kopię zlecenia na zaopatrzenie w przedmioty ortopedyczne i środki pomocnicze. W tej sytuacji wnioskodawca dokonuje zakupu sprzętu po uzyskaniu dofinansowania z PFRON.

W przypadku zaopatrzenia w sprzęt rehabilitacyjny mogą ubiegać się osoby niepełnosprawne stosownie do potrzeb wynikających z niepełnosprawności oraz jeżeli zachodzi potrzeba przeprowadzenia rehabilitacji w warunkach domowych przy użyciu tego sprzętu.

Dofinansowanie do likwidacji barier architektonicznych, w komunikowaniu się i technicznych.

Barьеры architektoniczne to wszelkie utrudnienie występujące w budynku i w jego najbliższej okolicy, które ze względu na rozwiązania techniczne, konstrukcyjne lub warunki użytkowania uniemożliwiają lub utrudniają swobodę ruchu osobom niepełnosprawnym.

Barьеры techniczne to przeszkody wynikające z braku zastosowania lub niedostosowania, odpowiednich do rodzaju niepełnosprawności, przedmiotów lub urządzeń. Likwidacja tej bariery powinna powodować sprawniejsze działanie osoby niepełnosprawnej w społeczeństwie i umożliwić wydajniejsze jej funkcjonowanie.

Barьеры w komunikowaniu się to ograniczenia uniemożliwiające lub utrudniające osobie niepełnosprawnej swobodne porozumiewanie się lub przekazywanie informacji.

O dofinansowanie ze środków PFRON, jeżeli ich realizacja umożliwi lub w znacznym stopniu ułatwi osobie niepełnosprawnej wykonywanie podstawowych, codziennych czynności lub kontaktów z otoczeniem mogą ubiegać się:

- na likwidację barier architektonicznych osoby niepełnosprawne posiadające aktualne orzeczenie o stopniu niepełnosprawności, które mają trudności w poruszaniu się, jeżeli są właścicielami nieruchomości lub użytkownikami wieczystymi nieruchomości albo posiadają zgodę właściciela lokalu lub budynku mieszkalnego, w którym stale zamieszkują,
- na likwidację barier w komunikowaniu się i technicznych osoby niepełnosprawne posiadające aktualne orzeczenie o stopniu niepełnosprawności, jeżeli jest to uzasadnione potrzebami wynikającymi z niepełnosprawności.

Więc dofinansowanie może dotyczyć:

w przypadku barier technicznych takich sprzętów jak:

- podnośnik wannowy, transportowo – kąpielowy,
- łóżko rehabilitacyjne,
- krzesło toaletowe,

w przypadku barier w komunikowaniu się takich sprzętów jak:

- sprzęt komputerowy,
- telefon komórkowy lub bezprzewodowy z oprzyrządowaniem,
- maszyna do pisania językiem Breill,a.

Natomiast osoba niepełnosprawna, która ma problemy w poruszaniu się może wystąpić o likwidację barier architektonicznych, czyli dostosowanie mieszkania w tym łazienki do potrzeb osób niepełnosprawnych, czy budowę podjazdu.

Dofinansowanie sportu, kultury, rekreacji i turystyki osób niepełnosprawnych

O dofinansowanie ze środków PFRON organizacji sportu, kultury, rekreacji i turystyki osób niepełnosprawnych mogą ubiegać się osoby prawne i jednostki organizacyjne nieposiadające osobowości prawnej jeżeli:

- prowadzą działalność na rzecz osób niepełnosprawnych przez okres co najmniej 2 lat przed dniem złożenia wniosku,
- udokumentuj zapewnienie odpowiednich do potrzeb osób niepełnosprawnych warunków technicznych i lokalowych do realizacji zadania,
- udokumentują posiadanie środków własnych lub pozyskanych z innych źródeł na sfinansowanie przedsięwzięcia w wysokości nieobjętej dofinansowaniem ze środków PFRON.

Pilotażowy program „Aktywny samorząd”

Celem głównym programu jest wyeliminowanie lub zmniejszenie barier ograniczających uczestnictwo beneficjentów pomocy w życiu społecznym, zawodowym i w dostępie do edukacji.

Program obejmuje następujące obszary wsparcia:

- zakupu i montaż oprzyrządowania do posiadanego samochodu (Moduł I Obszar A Zadanie 1),
- pomoc w uzyskaniu prawo jazdy kategorii B (Moduł I Obszar A Zadanie 2),
- pomoc w zakupie sprzętu elektronicznego lub jego elementów oraz oprogramowania (Moduł I Obszar B Zadanie 1),
- szkolenia w zakresie obsługi nabytego w ramach programu sprzętu elektronicznego oprogramowania (Moduł I Obszar B Zadanie 2),
- zakupu wózka inwalidzkiego o napędzie elektrycznym (Moduł I Obszar C Zadanie 1),
- pomoc w utrzymaniu sprawności technicznej posiadanego wózka inwalidzkiego o napędzie elektrycznym (Moduł I Obszar C Zadanie 2),
- pomoc w zakupie protezy kończyny, w której zastosowano nowoczesne rozwiązania techniczne tj. protezy co najmniej na III poziomie jakości (Moduł I Obszar C Zadanie 3),
- pomoc w utrzymaniu sprawności technicznej posiadanej protezy kończyny (co najmniej na III poziomie jakości) (Moduł I Obszar C Zadanie 4),

- pomoc w utrzymaniu aktywności zawodowej poprzez zapewnienie opieki dla osoby zależnej (Moduł I Obszar D),
- pomoc w uzyskaniu wykształcenia na poziomie wyższym (Moduł II)

#### PILOTAŻOWY PROGRAM „AKTYWNY SAMORZĄD” 2016r.

W 2016r. w ramach powyższego zadania zostało złożonych 41 wniosków z czego dofinansowano 35 wniosków na kwotę 112.553,35 w tym:

- 26 wniosków na uzyskanie wykształcenia na poziomie wyższym na kwotę 55.916,75 zł.
- 2 wnioski na utrzymanie sprawności technicznej posiadanego wózka inwalidzkiego o napędzie elektrycznym na kwotę 4.000,00
- 3 wnioski na pomoc w zakupie sprzętu elektronicznego lub jego elementów oraz oprogramowania na kwotę 25.761,60
- 2 wnioski na dofinansowanie szkoleń w zakresie obsługi nabytego sprzętu elektronicznego i oprogramowania na kwotę 3.900,00
- 1 wniosek na pomoc w zakupie protezy kończyny w której zastosowano nowoczesne rozwiązania techniczne tj. protezy co najmniej na III poziomie jakości na kwotę 20.000,00
- 1 wniosek na pomoc w zakupie i montażu oprzyrządowania do posiadanego samochodu na kwotę 2.975,00 zł.

W 2016 r. niedofinansowano 6 wniosków, z tego:

- 2 wnioski negatywnie zweryfikowane przez eksperta,
- 2 wnioski pozostały bez rozpatrzenia z powodu niedostarczenia wymaganych dokumentów w wyznaczonym terminie
- 1 wniosek – zgon
- 1 wniosek w trakcie rozpatrzenia

W 2015r. w ramach ww. programu zostały złożone 33 wnioski, z czego dofinansowano 30 wniosków na kwotę 76.915,00

#### BARIERY W KOMUNIKOWANIU SIĘ, TECHNICZNE I ARCHITEKTONICZNE 2016r.

W 2016r. w ramach powyższego zadania dofinansowano 21 wniosków dla osób dorosłych na kwotę 29.004,00 (13 osób ze stopniem znacznym i 6 osób ze stopniem umiarkowanym, 1 osoba ze stopniem lekkim, 1 dziecko).

W 2015r. w ramach ww. zadania dofinansowano 12 wniosków ( dorośli - 12 wniosków ).

W 2016r. zostało złożonych 9 wniosków na likwidację barier architektonicznych, z czego dofinansowano 2 wnioski na kwotę 7.264,00 rezygnacje – 2 wnioski, zgon – 1 wniosek,, odmowa – 4 wnioski.

W 2015r. na likwidację barier architektonicznych zostało złożonych 7 wniosków, z czego dofinansowano 3 wnioski.

W 2016r. w ramach zadania dofinansowanie do likwidacji barier technicznych zostało złożonych 10 wniosków, z czego dofinansowano 10 wniosków na kwotę 14.787,00 Natomiast w 2015r. zostało złożonych 6 wniosków, z czego dofinansowano 4 wnioski.

W 2016r. w ramach zadania dofinansowanie do likwidacji barier w komunikowaniu się zostało złożonych 9 wniosków, z czego dofinansowano 9 wniosków na kwotę 6.953,00 zł. Natomiast w 2015r. zostało złożonych 9 wniosków, z czego dofinansowano 5 wniosków.

W 2016r. z uwagi na niewystarczające środki otrzymywane z PFRON nie dofinansowano 4 wniosków.

#### ZAOPATRZENIE W SPRZĘT REHABILITACYJNY, PRZEDMIOTY ORTOPEDYCZNE I ŚRODKI POMOCNICZE 2016r.

W 2016r. w ramach powyższego zadania złożono 165 wniosków z czego dofinansowano 132 wnioski na kwotę 157.131,00

W tym dla dzieci dofinansowano 19 wniosków na kwotę 32.030,00 a dla dorosłych 113 wniosków na kwotę 125.101,00 (68 osób ze stopniem znacznym, 28 osoby ze stopniem umiarkowanym, 17 osób ze stopniem lekkim),

- odmowa – 32 wnioski, niedostarczenie w wymaganym terminie dokumentacji – 1 wniosek.

W 2015r. na powyższe zadanie zostało złożonych 138 wniosków, a dofinansowano 100 wniosków (dorośli - 83 wnioski oraz dzieci – 17 wniosków).

W 2016r. z uwagi na niewystarczające środki otrzymane z PFRON nie dofinansowano 32 wniosków.

#### DOFINANSOWANIE KOSZTÓW UCZESTNICTWA OSÓB NIEPEŁNOSPRAWNYCH I ICH OPIEKUNÓW W TURNUSIE REHABILITACYJNYM 2016r.

W 2016r. w ramach powyższego zadania zostało złożonych 228 wniosków z czego dofinansowano 73 wnioski na kwotę 117.080,00

W tym dla dzieci (wraz z opiekunami) dofinansowano 28 wniosków na kwotę 56.081,00 , a dla dorosłych 45 wniosków (wraz z opiekunami) na kwotę 60.999,00 zł (18 osób ze stopniem znacznym, 27 osoby ze stopniem umiarkowanym),

- rezygnacje – 12 wniosków, zgon – 1 wniosek, cofnięcie dofinansowania – 2 wnioski, odmowa – 140 wniosków.

W 2015r. w ramach powyższego zadania zostało złożonych 215 wniosków, a dofinansowano 80 wniosków (dorośli - 61 wniosków oraz dzieci – 19 wniosków).

W 2016r. z uwagi na niewystarczające środki otrzymane z PFRON nie dofinansowano 140 wniosków.

#### DOFINANSOWANIE SPORTU, KULTURY, REKREACJI I TURYSTYKI OSÓB NIEPEŁNOSPRAWNYCH

W 2016r. zostało złożonych przez organizacje pozarządowe 19 wniosków, z czego dofinansowano 8 wniosków na kwotę 7.752,00 , odmowy – 11 wniosków.

Natomiast w 2015r. zostało złożonych przez organizacje pozarządowe 22 wnioski, z czego dofinansowano 7 wniosków, odmowy – 15 wniosków.

W 2016r. z uwagi na niewystarczające środki otrzymane z PFRON nie dofinansowano 11 wniosków.



**INFORMACJA O WYSOKOŚCI PRYZNANYCH ŚRODKÓW Z PAŃSTWOWEGO FUNDUSZU REHABILITACJI OSÓB NIEPEŁNOSPRAWNYCH DLA MIASTA PIEKARY ŚLĄSKIE W LATACH 2015– 2016**

	2015	2016
Ogółem przyznano	1.417.796,00 zł	1.490.693,00 zł
Rehabilitacja zawodowa (kwota przydzielona uchwałą Rady Miasta Piekary Śląskie)	82.000,00 zł	60.000,00 zł
Rehabilitacja społeczna (kwota przydzielona uchwałą Rady Miasta Piekary Śląskie)	1.335.796,00 zł	1.430.693,00 zł
w tym WTZ	1.071.430,00 zł	1.119.720,00 zł
Rehabilitacja społeczna z wyłączeniem WTZ	264.366,00 zł	310.973,00 zł

**Wnioski końcowe**

W roku 2015 dofinansowano ok. 50,12 % spośród złożonych wniosków na powyższe zadania spełniających wymogi formalne, natomiast w 2016r. dofinansowano 55,58 % wniosków spełniających wymogi formalne.

W roku 2016 w stosunku do 2015r. ze względu na zwiększone środki finansowe przeznaczone na rehabilitację społeczną z wyłączeniem WTZ dofinansowano więcej wniosków o 5,46 %.

**Informacja dotycząca realizacji projektu „Twoje życie - Twój wybór”**

W lipcu 2015 roku rozpoczęto realizację projektu "Twoje życie - Twój wybór" w ramach Regionalnego Programu Operacyjnego Województwa Śląskiego na lata 2014-2020 w partnerstwie z Fundacją INICJATYWA z Bytomia oraz Firmą EVEREST Consulting & Szkolenia z Katowic. Projekt współfinansowany jest ze środków Unii Europejskiej w ramach Europejskiego Funduszu Społecznego.

Zgodnie z podpisaną umową na realizację projektu, końcowy etap planuje się na grudzień 2017 r.

Założeniem projektu są kompleksowe działania na rzecz osób, rodzin, grup wykluczonych i zagrożonych wykluczeniem społecznym z zastosowaniem instrumentów aktywnej integracji, które powinny prowadzić do integracji społecznej oraz zwiększenia zdolności do zatrudnienia.

Do usług aktywnej integracji należą usługi o charakterze:

- społecznym, których celem jest nabycie, przywrócenie lub wzmocnienie kompetencji społecznych, zaradności, samodzielności i aktywności społecznej;
- zawodowym, których celem jest pomoc w podjęciu decyzji dotyczącej wyboru lub zmiany zawodu, wyposażenie w kompetencje i kwalifikacje zawodowe oraz umiejętności pożądane na rynku pracy, pomoc w utrzymaniu zatrudnienia;
- edukacyjnym, których celem jest wzrost poziomu wykształcenia, dostosowanie wykształcenia lub kwalifikacji zawodowych do potrzeb rynku pracy
- zdrowotnym, których celem jest wyeliminowanie lub złagodzenie barier zdrowotnych utrudniających funkcjonowanie w społeczeństwie lub powodujących oddalenie od rynku pracy.

W ramach realizowanego projektu wsparciem w pierwszej kolejności są obejmowane:

- osoby o znacznym lub umiarkowanym stopniu niepełnosprawności oraz z niepełnosprawnościami sprzężonymi, z niepełnosprawnością intelektualną oraz osoby z zaburzeniami psychicznymi;
- osoby lub rodziny zagrożone ubóstwem lub wykluczeniem społecznym doświadczającą wielokrotnego wykluczenia społecznego, rozumianego jako wykluczenie z powodu więcej niż jednej z przesłanek, tj.:
- osoby lub rodziny korzystające ze świadczeń z pomocy społecznej lub kwalifikujące się do objęcia wsparciem pomocy społecznej, tj. spełnia co najmniej jedną z przesłanek określonych w art. 7 ustawy z dnia 12 marca 2004r. o pomocy społecznej,
- osoby, o których mowa w art. 1 ust. 2 ustawy z dnia 13 czerwca 2003 r. o zatrudnieniu socjalnym,
- osoby przebywające w pieczy zastępczej lub opuszczające pieczę zastępczą oraz rodziny przeżywające trudności w pełnieniu funkcji opiekuńczo-wychowawczych,
- osoby nieletnie wobec których zastosowano środki zapobiegania i zwalczania demoralizacji i przestępczości,
- osoby przebywające w młodzieżowych ośrodkach wychowawczych i młodzieżowych ośrodkach socjoterapii,
- osoby z niepełnosprawnością;
- rodziny z dzieckiem z niepełnosprawnością, o ile co najmniej jeden z rodziców lub opiekunów nie pracuje ze względu na konieczność sprawowania opieki nad dzieckiem z niepełnosprawnością,
- osoby zakwalifikowane do III profilu pomocy, zgodnie z ustawą z dnia 20 kwietnia 2004 r. o promocji zatrudnienia i instytucjach rynku pracy,
- osoby niesamodzielne,
- osoby bezdomne lub dotknięte wykluczeniem z dostępu do mieszkania w rozumieniu Wytycznych Ministra Infrastruktury i Rozwoju w zakresie monitorowania postępu rzeczowego i realizacji programów operacyjnych na lata 2014-2020,
- osoby lub rodziny korzystające z programu osłonowego w zakresie dożywiania.

Do grudnia 2016 roku w ramach projektu "Twoje życie - Twój wybór" zrealizowano wsparcie w zakresie:

- indywidualnych spotkań trenera pracy z uczestnikami projektu,
- grupowych warsztatów aktywnego poszukiwania pracy,
- treningów kompetencji i umiejętności społecznych, w tym wyjazdowy trening korekcyjny- prawidłowa komunikacja wychowawcza,
- spotkań grupy samopomocowej
- logopedii,
- psychologii.

W ramach działań o charakterze środowiskowym w 2016r. odbyły się dwie imprezy o charakterze sportowym. Pierwsza została zorganizowana w lipcu na terenie MOSIR-u w Piekarach Śląskich. Druga zaś odbyła się na terenie Amfiteatru oraz w jego okolicy w Rogoźniku we wrześniu.



Ponadto zorganizowano spotkania edukacyjne o różnicowanej tematyce prowadzone przez psychologa, specjalistę ds. uzależnień, dietetyka, prawnika i ekonomistę.

Na spotkaniach poruszano następującą tematykę:

- zagospodarowanie czasu wolnego w rodzinie,
- uzależnienia i współuzależnienia, profilaktyka i terapia uzależnień dzieci i dorosłych,
- zdrowe żywienie, zapobieganie nadwadze i otyłości oraz chorobom cywilizacyjnym,
- mierzymy, ważymy, liczymy - w jaki sposób styl życia wpływa na nasze zdrowie,
- techniki relaksacyjne, kontrolowanie agresji,
- depresja - jak pokonać strach przed przyznaniem się do choroby, jakie są jej symptomy, gdzie szukać pomocy.
- przemoc i jej rodzaje - jak rozpoznać czy jestem ofiarą przemocy, co zrobić w sytuacji gdy przemoc mnie dotyka, gdzie szukać pomocy,
- moje dziecko w wirtualnym świecie - jak chronić dziecko przed niebezpieczeństwem czyhającym w wirtualnym świecie,
- edukacja ekonomiczna, zwiększenie świadomości finansowej oraz nabycie praktycznych umiejętności planowania wydatków,
- separacja, rozwód, alimenty, eksmisja - co kryje się pod tymi pojęciami, czym się różnią, gdzie składać poszczególne wnioski, gdzie uzyskać pomoc prawną.



W grudniu 2016 r. został zorganizowany wyjazd do Wrocławia dla uczestników projektu "Twoje życie - Twój wybór" oraz osób z ich otoczenia. Program wycieczki obejmował zwiedzanie Wrocławskiego ZOO, w tym Afrykarium oraz spacer po Rynku, na którym odbywał się kiermasz świąteczny

Zorganizowanie niniejszej imprezy przyczyniło się do aktywizacji i integracji społecznej jej uczestników. Osoby biorące udział w wyjeździe aktywnie spędziły czas we własnym gronie, zwiększając przy tym poprawność funkcjonowania w swoich rodzinach.



Równoległe z ww. działaniami pracownicy socjalni prowadzili bieżącą pracę socjalną z uczestnikami projektu, motywując ich do zmiany swojej sytuacji życiowej.

#### **Podsumowanie**

Z obserwacji wynika, iż poprzez udział w zajęciach uczestników, prowadzoną pracę socjalną oraz wsparcie w rozwiązywaniu bieżących problemów nawiązane zostały pozytywne relacje między uczestnikami, a indywidualne spotkania ze specjalistami oraz inne formy wsparcia umożliwiły rozwiązywanie ich osobistych problemów, a także wpłynęły na podniesienie ich poczucia własnej wartości oraz kompetencji społecznych, mogących wpłynąć na poprawę jakości życia we własnym środowisku.

#### **KADRA POMOCY SPOŁECZNEJ I SZKOLENIA PRACOWNIKÓW**

Na koniec 2016r. w Miejskim Ośrodku Pomocy Rodzinie zatrudnionych było 163 pracowników, z tego pracę socjalną bezpośrednio w środowisku świadczyło 33 pracowników socjalnych, bezpośrednio w środowisku pracowało również 10 asystentów rodziny oraz 1 asystent osoby niepełnosprawnej, 2 koordynatorów rodzinnej pieczy zastępczej oraz 2 psychologów.

W 2016r. doświadczenie zawodowe na stażu zdobywało 9 osób, z tego po odbyciu stażu 5 osób zostało zatrudnionych w tutejszym Ośrodku na czas określony.

Prawidłowa i sprawna realizacja zadań nałożonych na MOPR, a także ciągłe zmiany w przepisach prawa, wymagają systematycznego doskazywania pracowników. W związku z powyższym w 2016r. w różnego typu szkoleniach uczestniczyło 78 pracowników. Ogólny koszt poniesiony na szkolenia w 2016r. to kwota 27.671,-.

Dla porównania w 2015r. w szkoleniach uczestniczyło 88 pracowników, a poniesione koszty to kwota 20.044,- zł.

Zakres szkoleń obejmował w szczególności następujące obszary tematyczne:

- kurs języka migowego;
- kurs interwencji kryzysowej;
- bezpieczeństwo pracowników socjalnych i asystentów rodziny;
- kurs psychoterapii;
- studium terapii grupowej i treningu interpersonalnego;
- efektywne zarządzanie instytucjami pomocy społecznej;
- nowe rozwiązania w zakresie wspierania rodziny;
- realizacja programu „Aktywny samorząd”;
- szkolenia z nowych technologii informatycznych;
- treningi psychologiczne i metodyczne;
- motywowanie klientów do współpracy z pracownikiem socjalnym;
- świadczenia rodzinne i fundusz alimentacyjny;
- świadczenie wychowawcze;
- finanse publiczne;
- rachunkowość w jednostkach pomocy społecznej;
- prawo pracy;
- archiwizacja dokumentów;
- prawo zamówień publicznych;
- Kodeks Postępowania Administracyjnego w praktyce;
- przeciwdziałanie przemocy w rodzinie;
- interwencja psychologiczna w zdarzeniach masowych i katastrofach;
- pomoc społeczna, aktualne problemy;
- ochrona danych osobowych;
- aktywizacja zawodowa i społeczna klientów pomocy społecznej;
- organizacja działalności KIS i CIS
- przeciwdziałanie wykluczeniu społecznemu;
- innowacyjne metody pracy socjalnej;
- praktyka w realizacji funkcji asystenta rodziny;