

VIDEO 2022

(Rider techniczny)

Uwaga: Niniejszy rider opisuje możliwość realizacji dźwięku koncertu zespołu Video, na właściwym poziomie technicznym i artystycznym. Obowiązkowy kontakt z realizatorami dźwięku w celu potwierdzenia warunków technicznych minimum 21 dni przed planowanym występem.

Uwaga: W przypadku koncertów klubowych prosimy o kontakt w celu uzgodnienia warunków technicznych.

1. MONITOR SYSTEM

16 torów monitorowych: 2 x Wedge + 1 x Drum Fill Sub + Side Fill + 5 x IEMs
1 x SHURE PSM 900 / IEM Sennheiser ew300-G3 Backup

Tor 1,2:	Drums	2 x XLR
Tor 3:	Drums	SUB
Tor 4:	Bass guitar	XLR
Tor 5,6:	El. Guitar left	IEM stereo (własne)
Tor 7,8:	El. Guitar right	IEM stereo (własne)
Tor 9:	Side fill	full
Tor 10:	Main vocal	wedge x 2
Tor 11,12:	Main vocal	IEM stereo (własne)
Tor 13,14:	Main vocal	IEM stereo (Backup)
Tor 15,16:	CUE	IEM stereo

- Głośniki na scenie wykonane przez profesjonalną firmę o uznanej reputacji (nie akceptujemy aparatury nie firmowej).
- **Preferowane monitory:** JBL SRX 712M, VTX M22, VRX 915M; D&B MAX; EV; MEYERSOUND; ADAMSON; NEXO; LACOUSTICS wyłącznie z dedykowanymi wzmacniaczami i procesorami.
- **Preferowane konsolety:** YAMAHA CL5, CL3, QL5, (**Router WiFi**)
- Potrzebny kompetentny i dyspozycyjny technik stanowiska MON, znający konfigurację i połączenia systemu monitorowego w czasie trwania prób i koncertu.
- Wszystkie urządzenia połączone przewodami i złączami producenta o uznanej renomie.
- Wymagany split analogowy między konsoletami FOH i MON.
- Komunikator FOH-MON, PFL Monitor IEM SHURE PSM 900 / Sennheiser ew300-G3 CUE.

2. PA SYSTEM

- Cała aparatura nagłośnieniowa niezależnie od pleneru czy pomieszczenia zamkniętego, powinna być systemem stereo o min. trój-drożnym aktywnym podziale częstotliwości pasma audio, wszystkie głośniki tej samej firmy, wykonane przez profesjonalną firmę o uznanej reputacji (nie akceptujemy aparatury nie firmowej). Aparatura powinna równomiernie pokrywać cały obszar dźwiękiem o średnim ciśnieniu akustycznym 115Db SPL w pełnym paśmie.
- **Preferowane systemy:** MEYERSOUND - MSL4, MILO, MICA, LYON; LACOUSTICS, ARCS, K1, K2, V-Dosc; NEXO – Geo-D, Geo-T; AC loud NY; JBL VTX, V-tec 4888, 4889, D&B; TURBOSOUND – Flashline, Flexarray; EV – X-Array, X-LINE; ADAMSON; wyłącznie z dedykowanymi wzmacniaczami i procesorami.
- System powinien być uruchomiony i zestrojony przed przyjazdem zespołu na próbę.
- System nie może się znajdować w oknie sceny.
- Potrzebny kompetentny, dyspozycyjny, odporny na stres i ciężkie warunki pracy technik systemu PA, znający jego konfigurację i połączenia.

3. FOH MIXING BOARD

- **Preferowane kosolety:** SOUNDRAFT VI series; DIGICO SD7, SD8, SD9, SD12; YAMAHA CL5, CL3, QL5, MIDAS PRO2C, PRO3, PRO6.

5. OTHERS

- Potrzebne jest: siedem(16) 20-amp 230V punktów zasilania dla podłączenia back line-u, oraz pedalboard-ów.
- Napięcie musi być stabilne 230 V ± 2% na scenie i FOH.
- Stanowisko FOH musi być umieszczone centralnie pomiędzy kolumnami PA w około 3/4 obszaru odsłuchu na podeście nie wyższym niż 40 cm.

- Wszystkie mikrofony bezprzewodowe i inne urządzenia wymagające zasilania bateryjnego, dostarczane przez firmę realizującą nagłośnienie, muszą być wyposażone w komplet baterii w trakcie prób i koncertu.
Preferujemy baterie nowe, producentów o uznanej reputacji.
- Stanowisko MON musi być umieszczone na wysokości sceny tak, aby realizator miał kontakt wzrokowy i odsłuchowy z muzykami na scenie.
- Wszystkie połączenia na scenie i poza nią muszą być wykonane symetrycznie przy użyciu przewodów i złączny producenta o uznanej reputacji.
- Potrzebne 6 x statyw z uchwytem do mikrofonu bezprzewodowego.
- Wszystkie inne propozycje muszą być uzgodnione i zaaprobowane przez realizatorów zespołu Video

7. CONTACT

- Realizator dźwięku (FOH):
- Realizator dźwięku (MON):

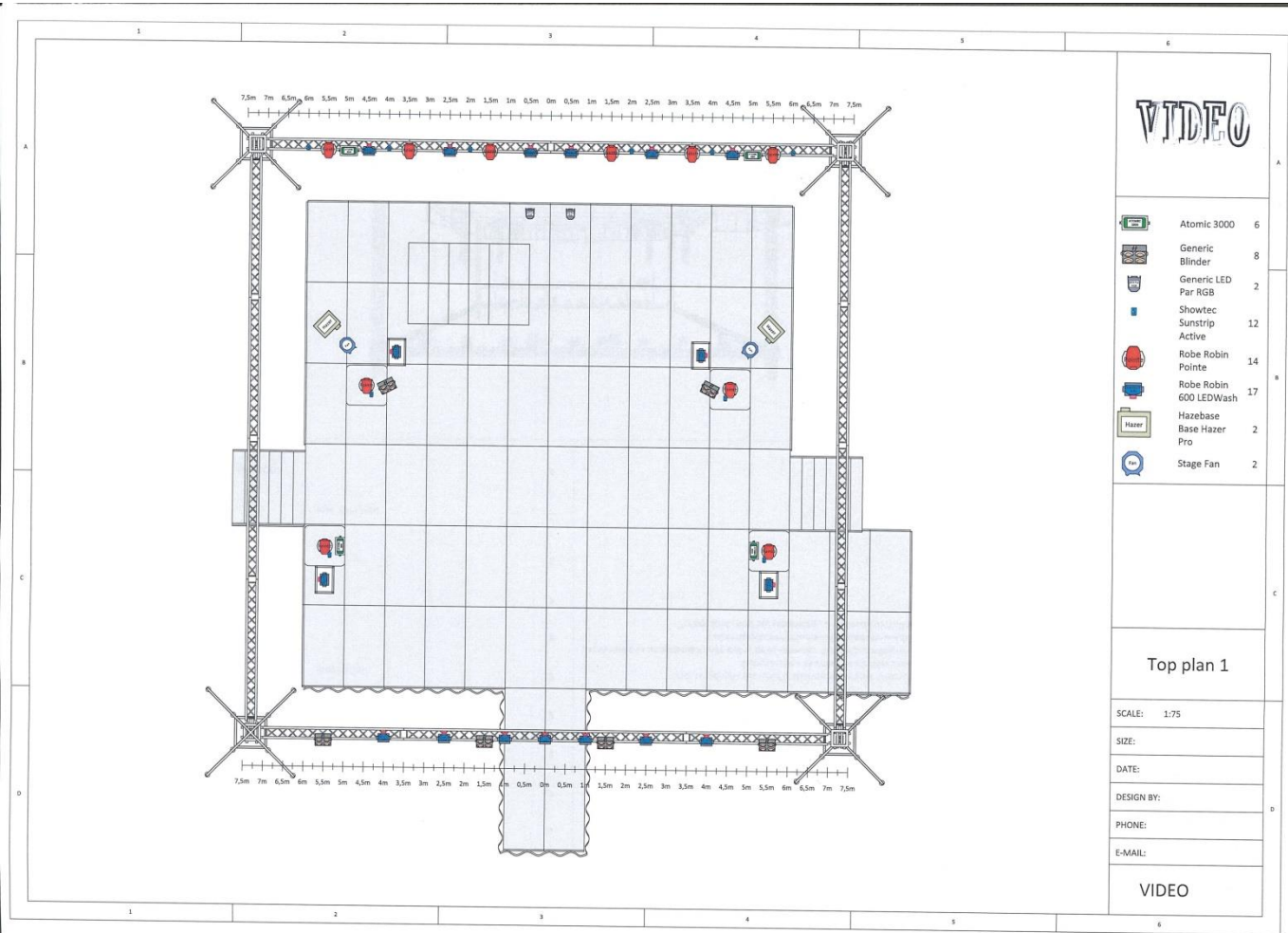
Firma nagłośnieniowa bierze na siebie odpowiedzialność za bezpieczeństwo muzyków i realizatorów w trakcie prób i koncertu.

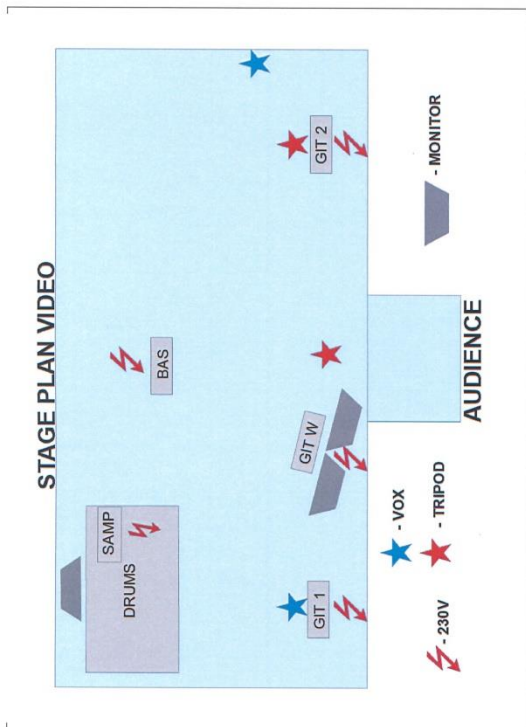
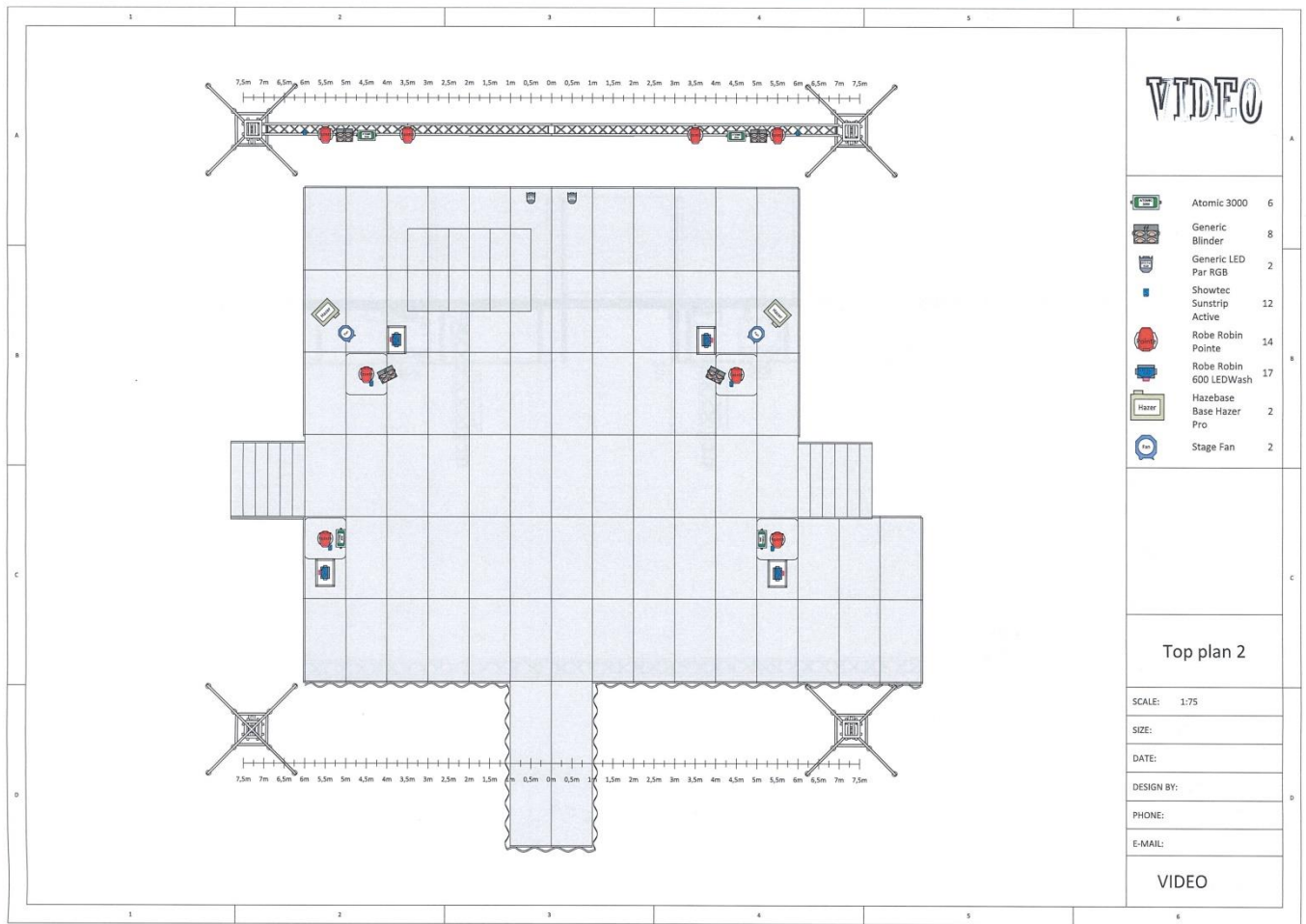
Uwaga: Podest pod perkusje o wymiarach min. 3m / 2m wys. 40 cm.
Wybieg z przodu sceny o wymiarach min. 6m / 2m (preferowany 8m / 2m).

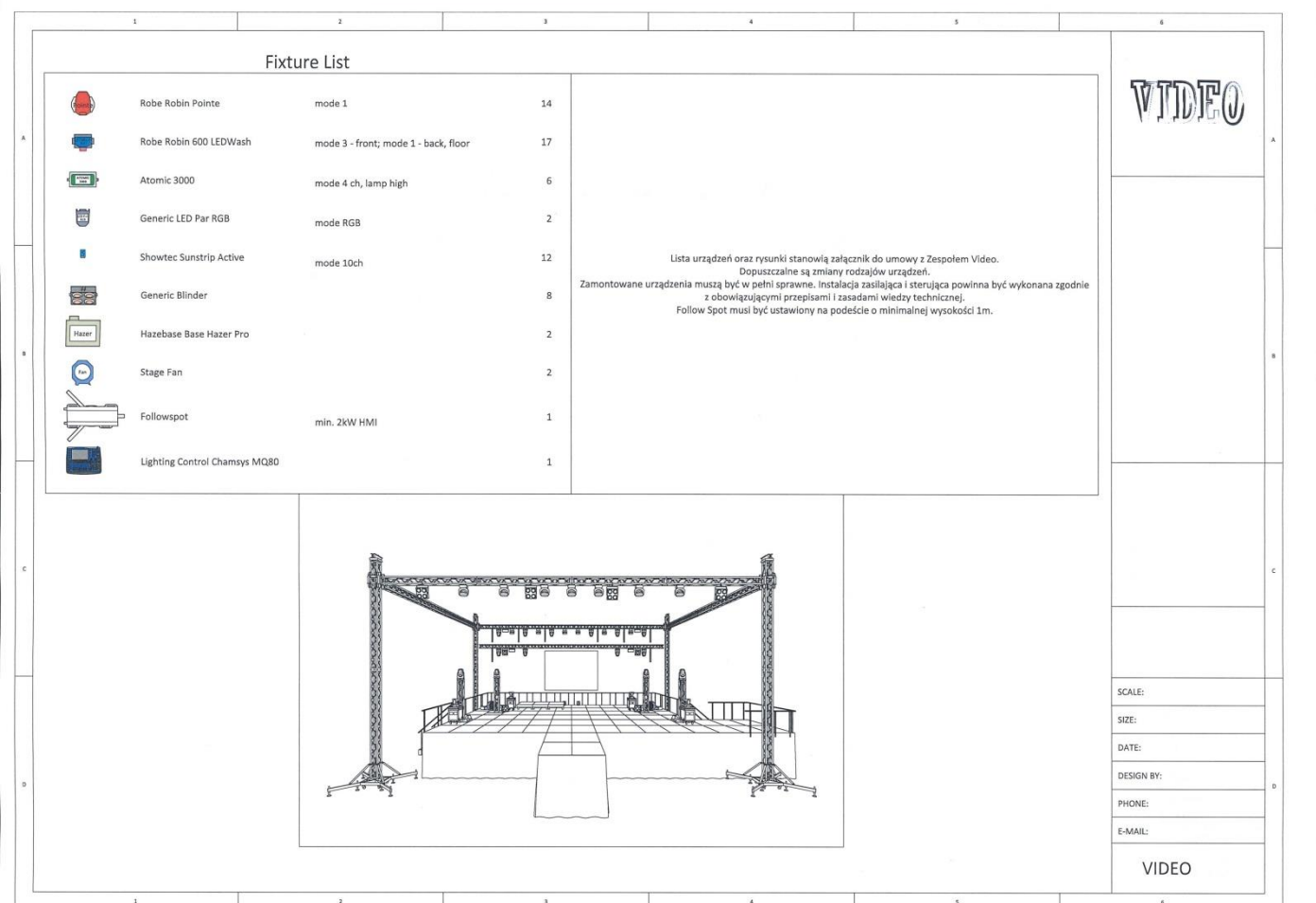
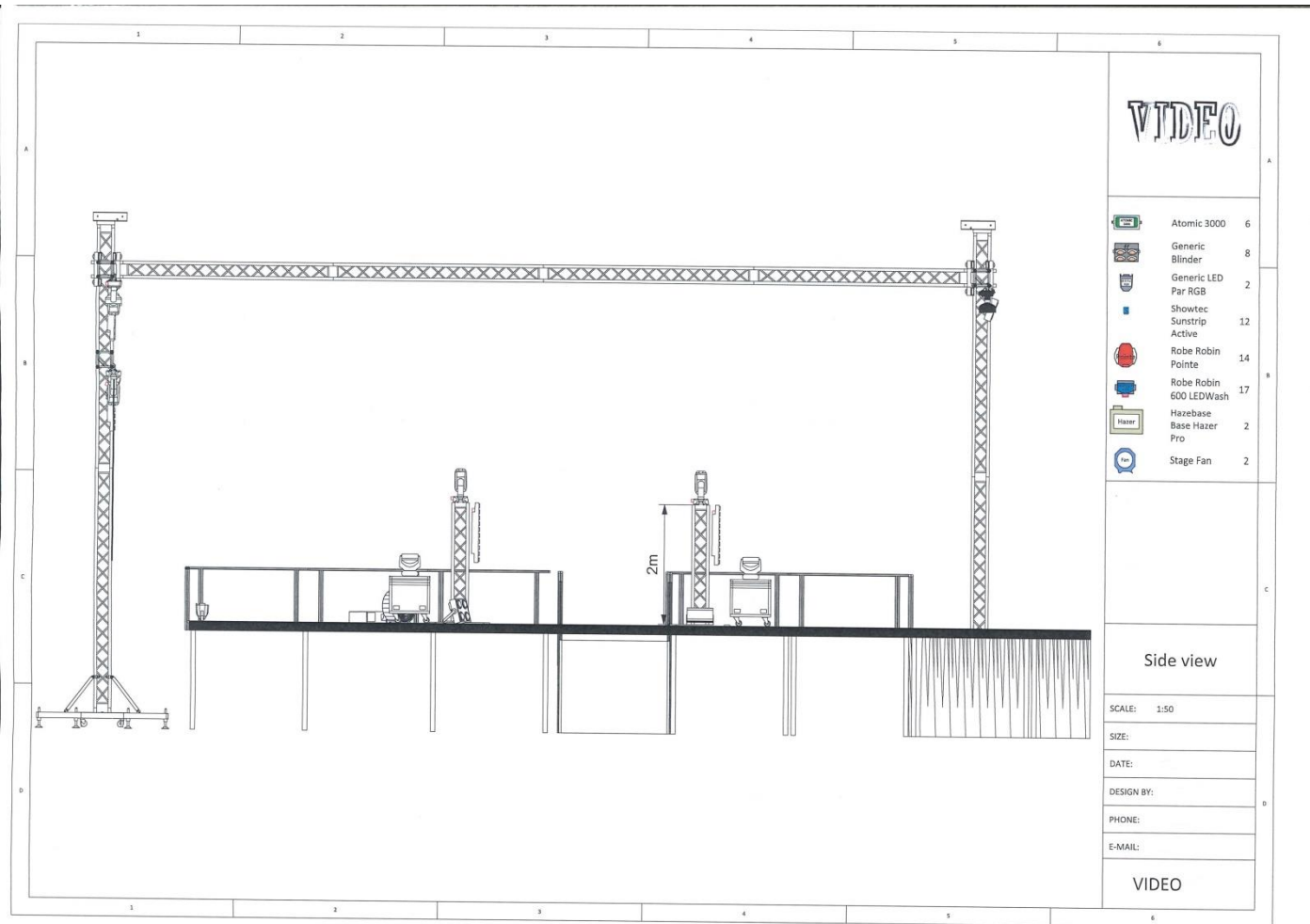
8. INPUT LIST

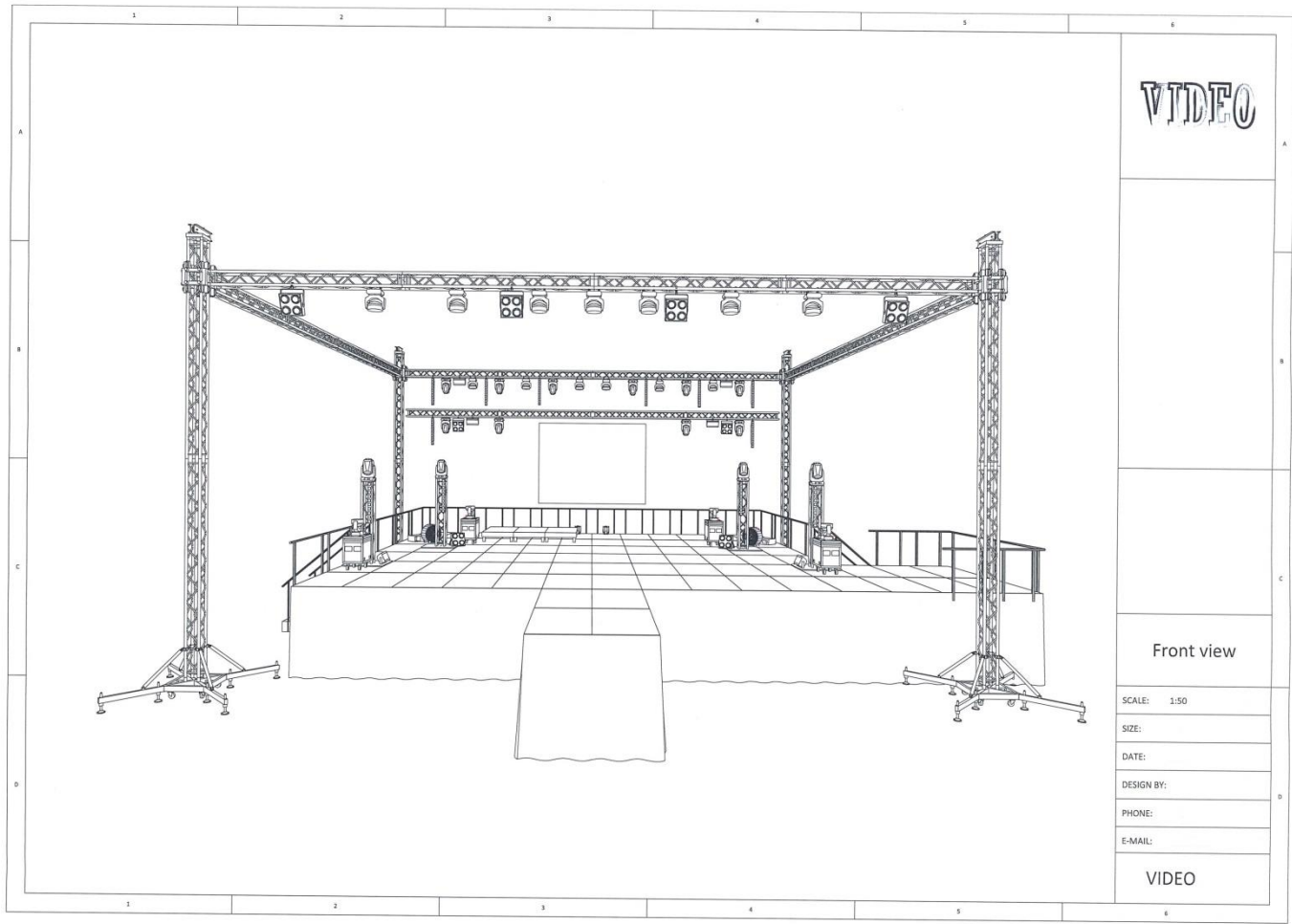
Nr	Source	Microphones
1	Bass Drum	Shure Beta 52
2	Snare Drum Top	Shure SM 57
3	HiHat	Rode NT5 / Shure SM 81
4	Tom 1	Sennheiser e904 / e604
5	Tom 2	Sennheiser e904 / e604
6	Tom 3	Sennheiser e904 / e604
7	OH left	AKG C-414 / Shure SM 81 / Rode NT5
8	OH right	AKG C-414 / Shure SM 81 / Rode NT5
9	Snare Drum Bot	Shure SM 57 / Sennheiser e904 / e604
10	Bass	XLR
11	1-El. Guitar left	XLR
12	1-El. Guitar right	XLR
13	2-El. Guitar left	XLR
14	2-El. Guitar right	XLR
15	Guitar Wojtek L	XLR
16	Guitar Wojtek P	XLR
17	Sampler M	D-BOX / BSS AR 133 / RADIAL
18	Sampler left	D-BOX / BSS AR 133 / RADIAL
19	Sampler right	D-BOX / BSS AR 133 / RADIAL
20	Vocal Guitar left	Sennheiser ew500-945 G3 Wireless / Shure Beta 58 Wireless
21	Vocal Wojtek	Shure ULX-D KSM 8 (własny)
22	Vocal Guitar right	Sennheiser ew500-945 G3 Wireless (własny)
23	Vocal Backup	Sennheiser ew500-945 G3 Wireless / Shure Beta 58 Wireless
24	1-Guitar ACC	D-BOX / BSS AR 133 / RADIAL (opcjonalnie)
25	2-Guitar ACC	D-BOX / BSS AR 133 / RADIAL (opcjonalnie)
26	Cajon	Shure SM 57 (opcjonalnie)
27	Cyja	ATM 350 (opcjonalnie)
28,29	IFL Amb	Sennheiser MKH416 x2 / lub podobne
32	TB	Shure SM 58 z wyłącznikiem

!!!UWAGA!!! Wszystkie statywy najchętniej firm DYNAWID lub K&M.









VIDEO

Front view

SCALE: 1:50
 SIZE:
 DATE:
 DESIGN BY:
 PHONE:
 E-MAIL:

VIDEO